

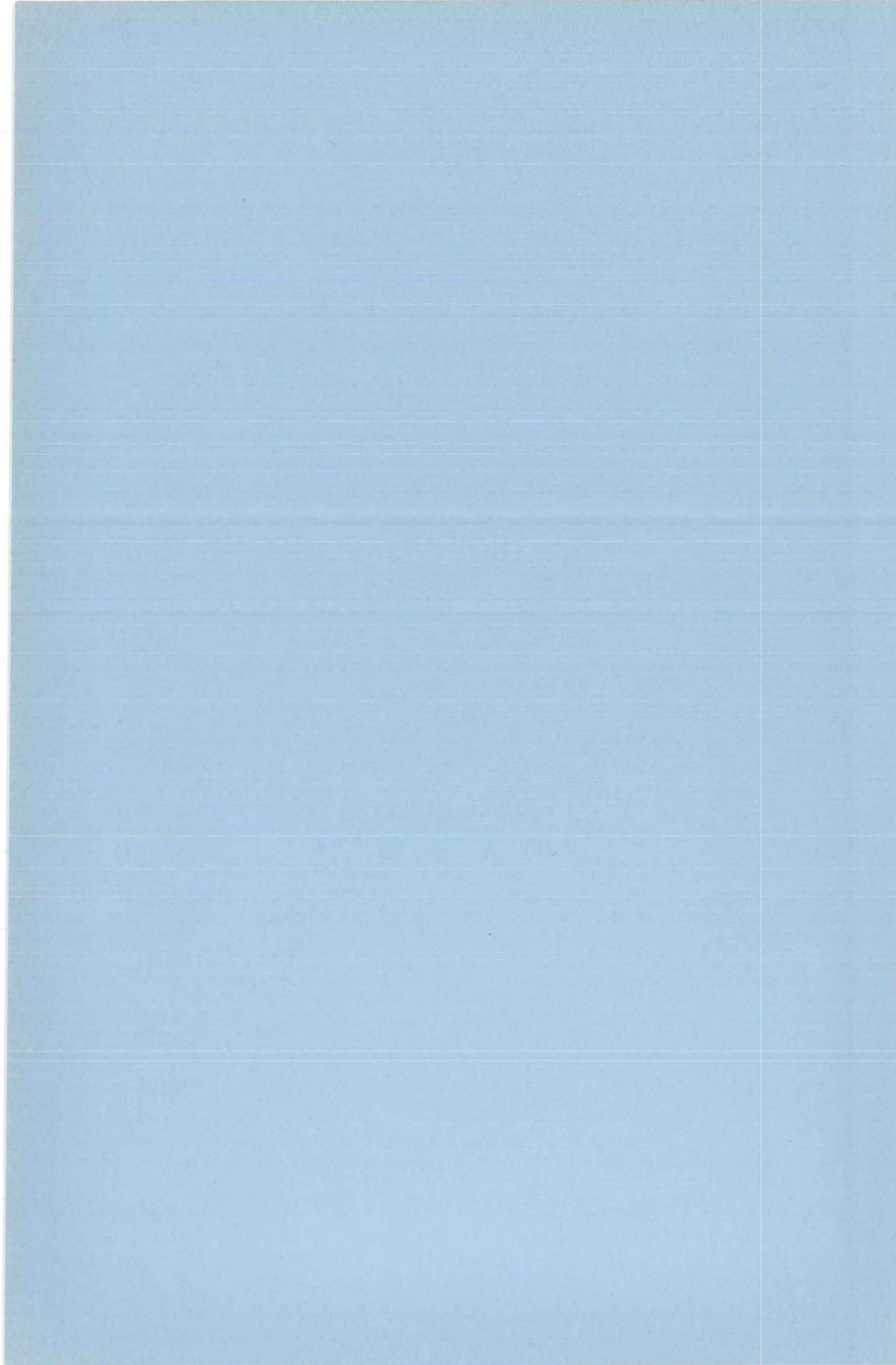
Årsberetning vedkommende Norges Fiskerier
1961 — Nr. 13

FISKEFLÅTEN 1961

Utgitt av
FISKERIDIREKTØREN

Bergen 1962

A.s John Griegs Boktrykkeri, Bergen



Årsberetning vedkommende Norges Fiskerier
1961 — Nr. 13

FISKEFLÅTEN 1961

Utgitt av
FISKERIDIREKTØREN

Bergen 1962

A.s John Griegs Boktrykkeri, Bergen

FORORD

Særskilt beretning om fiskeflåten er utarbeidet for hvert år siden 1952. I likhet med tidligere år bygger «Fiskeflåten 1961» på opptelling av «Register over merkepliktige norske fiskefarkoster». Opptellingen er foretatt pr. 1. juli 1961.

Sekretær Edv. Johannessen har utarbeidet beretningen.

Bergen, i juni 1961.

Klaus Sunnanå

Håvard Angerman

I N N H O L D

	Side
Forord	3
Materialet	7
Oversikt over fiskeflåten	7
Åpne motorfarkoster	10
Dekte farkoster	11
Dekte farkoster av tre	14
Dekte farkoster av stål	15
Avgang	18
Beregning av tonnasje	20
Farkostenes maskin	23

Tabeller:

Tabell 1. Registrerte farkoster 1940 og 1953—61. <i>Registered craft, 1940 and 1953—61</i>	8
Tabell 2. Registrerte farkoster pr. 1. juli 1961. <i>Registered craft as at 1st July 1961</i>	9
Tabell 3. Åpne motorbåter, fordelt etter lengde og byggeår 1952, 1960 og 1961. <i>Open powered craft by length and year of building, 1952, 1960 and 1961</i>	11
Tabell 4. Gjennomsnittlig lengde og alder i hvert fylke 1961. <i>Average length and age by counties, 1961</i>	12
Tabell 5. Dekte farkoster av tre, fordelt etter lengde og byggeår 1952, 1960 og 1961. <i>Decked wooden craft by length and year of building, 1952, 1960 and 1961</i>	13
Tabell 6. Dekte farkoster av stål, fordelt etter lengde og byggeår 1952, 1960 og 1961. <i>Decked steel craft by length and year of building, 1952, 1960 and 1961</i>	14
Tabell 7. Registrerte farkoster pr. 1.7.1961 bygget 1946—61. <i>Registered craft as at 1st July 1961, built 1946—61</i>	16
Tabell 8. Total avgang i Merkeregisteret 1950—61. <i>Gross reduction of registered craft, 1950—61</i>	19
Tabell 9. Gjennomsnittsalder av kondemnerte, utrangerte, opphuggete og forliste fartøyer. <i>Average age of scrapped and wrecked craft</i>	20
Tabell 10. Fiskeflåtens tonnasje fylkesvis 1961. <i>The tonnage of the fishing fleet by counties, 1961</i>	21

	Side
Tabell 11. Fiskeflåtens tonnasje 1961, fordelt på lengdegrupper. <i>The tonnage of the fishing fleet by groups of length, 1961</i>	22
Tabell 12. Motorenes gjennomsnittsalder for forskjellige størrelsesgrupper. <i>Average age of engines by H. P.-groups</i>	23
Tabell 13. Fiskefarkoster med maskin, fordelt etter lengde og byggeår, 1961. <i>Powered craft by length and year of building, 1961</i>	24
Tabell 14. Åpne motorfarkoster, fordelt etter lengde for hvert fylke, 1961. <i>Open powered craft by length and counties, 1961</i>	25
Tabell 15. Åpne motorfarkoster, fordelt etter byggeår for hvert fylke, 1961. <i>Open powered craft by year building and counties, 1961</i>	26
Tabell 16. Dekte farkoster av tre, fordelt etter lengde for hvert fylke, 1961. <i>Decked wooden craft by length and counties, 1961</i>	27
Tabell 17. Dekte farkoster av tre, fordelt etter byggeår for hvert fylke, 1961. <i>Decked wooden craft by year of building and counties, 1961</i>	28
Tabell 18. Dekte farkoster av stål, fordelt etter lengde for hvert fylke, 1961. <i>Decked steel craft by length and counties, 1961</i>	29
Tabell 19. Dekte farkoster av stål, fordelt etter byggeår for hvert fylke, 1961. <i>Decked steel craft by year of building and counties, 1961</i>	30
Tabell 20. Motorene i fiskeflåten, fordelt etter størrelse (HK) og farkostenes lengde, 1961. <i>The engines of the fishing fleet by power (HP) and length of craft, 1961</i>	31
Tabell 21. Motorene i fiskeflåten, fordelt etter fabrikkårsår og størrelse, 1961. <i>The engines of the fishing fleet by year of construction and power (HP), 1961</i>	32

Materialet.

De tallene en gir her for fiskeflåten bygger på opptellingen av Fiskeridirektørens register over merkepliktige norske fiskefarkoster (Merke-registeret). Dette register føres i henhold til lov om registrering og merking av fiskefarkoster av 5. desember 1917 med lovendringer av 29. oktober 1948 og 26. juni 1953.

Siden 1952 er det hvert år pr. 1. juli utarbeidet statistikk over fiskeflåten på grunnlag av hullkortkartoteket. Statistikken er offentliggjort i «Årsberetning vedkommende Norges Fiskerier» (nr. 13). En skal i denne beretningen gi en del tall fra opptellingen pr. 1. juli 1961.

Som en også har pekt på i tidligere beretninger, kan en ikke vente at registeret skal være helt a jour pr. den dag det telles opp. Dette kommer blant annet av den måten registreringen foregår på. Meldinger til registeret går gjennom to ledd, nemlig merkelovens tilsynsmann og fiskerinspektøren, før de kommer til hovedregisteret. Det må ofte innhentes nærmere opplysninger, og en må derfor regne med at det kan gå en tid fra det skjer en forandring til en får melding om det ved hovedregisteret. Dessuten blir det ikke alltid gitt melding til tilsynsmannen med det samme det skjer en forandring. Det er således kommet med for få av de farkostene som er bygget i 1961 (1. januar—30. juni). Tallet på nybygninger i 1960 antas også å være noe for lavt. En må også regne med at det samme forhold gjelder for farkoster som skal meldes ut og for andre forandringer i registeret.

Oversikt over fiskeflåten.

Tabell 1 gir en oversikt over alle registrerte farkoster i årene 1940 og 1953—61. Tabellen viser at det bare har vært mindre endringer i antall dekte farkoster i årene 1953—1961. Tallet på åpne farkoster har derimot steget sterkt, mens antall farkoster uten motor har gått tilbake. Tabellen viser også at økningen har vært størst i Nord-Norge, men det har også vært betydelig stigning i Møre og Romsdal. I de øvrige fylkene har økningen vært mindre og i en del fylker på Skagerakkysten har det vært nedgang siden 1953.

Det var pr. 1. juli 1961 registrert i alt 42 262 farkoster mot 41 636 på samme tid året før. Av farkostene var 12 427 dekte, 29 673 åpne med

Tabell 1. Registrerte farkoster 1940 og 1953—61. *Registered craft, 1940 and 1953—61.*

	1940	1953	1954	1955	1956	1957	1958	1959	1960	1961
Alle <i>Total</i>	25 889	36 065	35 545	36 555	37 601	38 571	39 763	41 039	41 636	42 262
Fordelt etter type <i>By type</i>										
Dekte farkoster (motor og damp) <i>Decked craft (motor and steam)</i>	12 576	12 990	12 428	12 521	12 613	12 583	12 663	12 692	12 561	12 427
Åpne motorfarkoster <i>Open powered craft.</i>	10 612	22 651	22 768	23 728	24 707	25 728	26 864	28 118	28 872	29 673
Farkoster u/motor <i>Non powered craft</i> ...	2 701	424	349	306	281	260	236	229	203	162
Fordelt fylkesvis <i>By county:</i>										
Finnmark	1 545	1 908	2 028	2 185	2 389	2 523	2 725	2 953	3 139	3 380
Troms	2 026	3 115	3 186	3 313	3 404	3 506	3 642	3 884	4 153	4 510
Nordland	6 240	9 153	9 123	9 313	9 501	9 757	9 985	10 220	10 524	10 918
Nord-Trøndelag	1 054	1 298	1 286	1 320	1 327	1 389	1 428	1 486	1 507	1 526
Sør-Trøndelag	1 715	1 918	1 904	2 027	2 109	2 145	2 231	2 371	2 431	2 508
Møre og Romsdal	3 733	4 093	4 031	4 191	4 453	4 701	4 967	5 200	5 328	5 432
Sogn og Fjordane	1 979	2 588	2 515	2 581	2 608	2 658	2 720	2 778	2 786	2 768
Bergen	} 2 661	78	58	58	56	54	54	50	46	40
Hordaland		3 957	3 703	3 779	3 893	3 968	4 068	4 108	4 022	3 843
Rogaland	2 998	3 391	3 206	3 275	3 328	3 389	3 480	3 549	3 539	3 391
Vest-Agder	}	1 623	1 571	1 594	1 604	1 578	1 584	1 583	1 568	1 514
Aust-Agder		760	769	767	777	774	776	772	705	679
Telemark	}	465	488	490	502	500	483	466	399	392
Vestfold		604	622	622	617	618	619	614	571	501
Buskerud	} 1 938	116	102	102	101	102	98	98	75	67
Akershus		165	149	137	137	124	123	118	115	103
Oslo	}	57	55	55	55	55	57	62	53	50
Østfold		776	749	746	740	730	723	727	675	640

Tabell 2. Registrerte farkoster pr. 1. juli 1961. *Registered craft as at 1st July 1961.*

Fylke <i>County</i>	I alt <i>Total</i>		Herav <i>Of which</i>			
			Dekte farkoster <i>Decked craft</i>		Åpne motor farkoster <i>Open powered craft</i>	Farkoster uten motor <i>Non powered craft</i>
	Antall <i>Number</i>	%	av tre <i>Wood</i>	av stål <i>Steel</i>		
Finnmark	3 380	8,0	1 395	10	1 974	1
Troms	4 510	10,7	1 637	42	2 826	5
Nordland	10 918	25,8	3 327	24	7 551	16
Nord-Trøndelag	1 526	3,6	365	4	1 147	10
Sør-Trøndelag	2 508	5,9	581	18	1 894	15
Møre og Romsdal	5 432	12,9	1 532	150	3 714	36
Sogn og Fjordane	2 768	6,5	645	26	2 052	45
Bergen	40	0,1	22	13	5	—
Hordaland	3 843	9,1	970	62	2 784	27
Rogaland	3 391	8,0	854	71	2 460	6
Vest-Agder	1 514	3,6	219	2	1 292	1
Aust-Agder	679	1,6	67	1	611	—
Telemark	392	1,0	62	—	330	—
Vestfold	501	1,2	51	2	448	—
Buskerud	67	0,2	26	—	41	—
Akershus	103	0,2	44	—	59	—
Oslo	50	0,1	12	—	38	—
Østfold	640	1,5	193	—	447	—
Hele landet <i>Total</i>	42 262	100,0	12 002	425	29 673	162

motor og 162 uten motor. Tallet på åpne motorfarkoster økte med 7 022 fra 1. juli 1953 til 1. juli 1961, mens tallet på dekte farkoster og farkoster uten motor gikk ned med henholdsvis 563 og 262 i samme tidsrom.

Utviklingen av fiskeflåten fra 1960 til 1961 i de forskjellige landsdeler er framstilt grafisk i figur 1. Diagrammet viser prosentvis forandring, særskilt for åpne motorbåter og dekte farkoster. Åpne motorbåter økte med 8,7% i Nord-Norge, med 3,7% i Trøndelag og med 4,4% i Møre og Romsdal, mens det var betydelig nedgang på Vestlandet og Skagerakkysten. Tallet på dekte farkoster økte ubetydelig i Nord-Norge, mens det var nedgang i de øvrige landsdeler.

Figur 2 viser utviklingen fra 1960 til 1961 i de forskjellige lengdegrupper for alle farkoster med maskin. Tallet på farkoster i lengdegruppen under 20 fot økte med 10,2%, mens det var nedgang i de øvrige lengdegrupper. Nedgangen varierte fra 0,1% i lengdegruppen 20–24 fot til 3,8% i lengdegruppene 30–34 og 120 fot og mer.

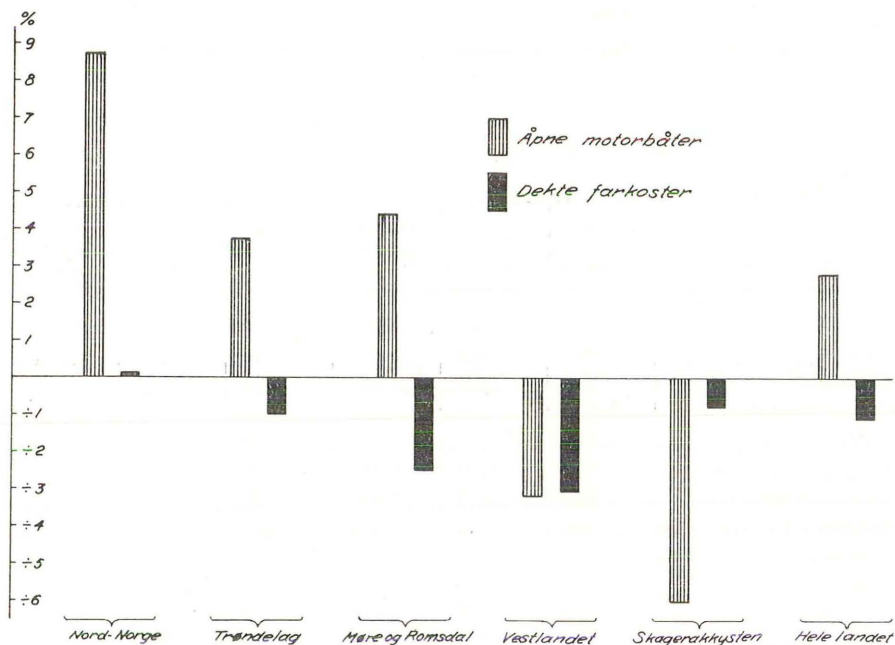


Fig. 1. Prosentvis forandring i antall fiskefarkoster distriktvis 1960-61.

Åpne motorfarkoster.

Siden de årlige opptellingene av registeret begynte i 1952 har tallet på åpne motorfarkoster økt fra 20 899 til 29 673 i 1961. Det har således vært en gjennomsnittlig økning på ca. 1 000 farkoster pr. år. Økningen har vært noe mindre de senere årene.

I tabell 3 er åpne motorbåter fordelt etter lengde og byggeår for årene 1952, 1960 og 1961. De båtene som er blitt registrert i de senere årene, er gjennomgående mindre enn det som var vanlig tidligere. Gjennomsnittslengden er derfor gått ned år for år og var i 1961 21,7 fot. Lengden varierte ellers fra ca. 15 til 47 fot, men den store masse var forholdsvis sterkt konsentrert om lengdene 18–23 fot. Størrelsen varierte ellers noe fra fylke til fylke. Gjennomsnittslengden var størst i Østfold med 25,2 fot og minst i Finnmark med 19,7 fot.

Gjennomsnittsalderen er beregnet til 15,6 år i 1961 mot 15,8 foregående år. Vel 56% av alle åpne båter var bygget i årene etter krigen. Det er imidlertid fremdeles registrert et stort antall som er bygget i 1930-årene eller tidligere. Disse er nå over 20 år og må antas å føre til betydelig avgang i de nærmeste årene. Det er ellers en del forskjell fra det ene fylket til det annet. Beregnet gjennomsnittsalder og gjennomsnittslengde er gitt for hvert fylke i tabell 4.

Tabell 3. Åpne motorbåter, fordelt etter lengde og byggeår 1952, 1960 og 1961.
Open powered craft by length and year of building, 1952, 1960 and 1961.

	1952	1960	1961	Endring <i>Difference</i>	
				1952-60	1960-61
Alle <i>Total</i>	20 899	28 872	29 673	7 973	801
Fordelt etter lengde <i>By length</i>					
Under 20 fot	5 034	10 280	11 326	5 246	1 046
20—24,9 fot.....	11 323	14 343	14 265	3 020	÷ 78
25—29,9 »	3 381	3 255	3 139	÷ 126	÷ 116
30—34,9 »	951	843	802	÷ 108	÷ 41
35—39,9 »	182	132	122	÷ 50	÷ 10
40—44,9 »	22	15	15	÷ 7	—
45—49,9 »	6	4	4	÷ 2	—
Fordelt etter byggeår <i>By year of building:</i>					
Uoppgitt <i>Not available</i>	2 041	2 308	2 265	267	÷ 43
Før 1900.....	89	56	52	÷ 33	÷ 4
1900—04	129	87	76	÷ 42	÷ 11
1905—09	169	108	92	÷ 61	÷ 16
1910—14	390	256	225	÷ 134	÷ 31
1915—19	744	445	399	÷ 299	÷ 46
1920—24	917	623	565	÷ 294	÷ 58
1925—29	1 513	1 049	981	÷ 464	÷ 68
1930—34	2 789	2 132	1 973	÷ 657	÷ 159
1935—39	4 464	3 944	3 758	÷ 520	÷ 186
1940—44	2 750	2 677	2 591	÷ 73	÷ 86
1945—49	3 346	4 145	4 132	799	÷ 13
1950—54	1 558	5 705	5 838	4 147	133
1955—59	—	5 112	5 645	5 112	533
1960	—	225	892	225	667
1961	—	—	189	—	189

I tabell 14 og 15 er åpne motorbåter nærmere spesifisert etter byggeår og lengde for hvert fylke.

Dekte farkoster.

Det var i alt registrert 12 427 dekte farkoster mot 12 561 foregående år. Det var således en nedgang på 134 farkoster.

I denne gruppen er det fremdeles registrert svært mange gamle båter. Spesielt er forholdsvis mange bygget under første verdenskrig. Av de dekte farkoster var 3 055 bygget før 1920, 5 155 i årene 1920—44 og 3 803 i tiden 1945—60. Byggeåret var ikke oppgitt for 414 farkoster.

Gjennomsnittslengden av alle dekte farkoster var 41,9 fot og gjennomsnittsalderen 27,3 år.

Tabell 4. Gjennomsnittlig lengde og alder i hvert fylke 1961. *Average length and age by counties, 1961.*

Fylke <i>County</i>	Åpne motorfark. <i>Open powered craft</i>		Dekte fark. av tre <i>Decked wooden craft</i>		Dekte fark. av stål <i>Decked steel craft</i>	
	Gj. lengde fot	Gj. alder år	Gj. lengde fot	Gj. alder år	Gj. lengde fot	Gj. alder år
	<i>Average length feet</i>	<i>Average age years</i>	<i>Average length feet</i>	<i>Average age years</i>	<i>Average length feet</i>	<i>Average age years</i>
Finnmark	19,7	9,9	32,4	20,6	128,0	11,5
Troms	20,0	14,5	38,7	25,8	108,6	14,6
Nordland	20,3	13,6	36,3	25,8	113,8	12,7
Nord-Trøndelag	21,5	15,6	34,7	28,2	65,6	5,8
Sør-Trøndelag	22,5	12,6	41,8	28,9	98,8	14,8
Møre og Romsdal	21,8	16,0	45,2	29,9	110,7	29,0
Sogn og Fjordane ...	24,0	20,0	43,7	30,8	93,7	24,5
Bergen	20,7	20,4	64,5	35,8	116,0	24,8
Hordaland	23,0	16,3	45,5	30,0	107,3	39,0
Rogaland	23,3	18,9	46,9	33,8	105,7	42,3
Vest-Agder	22,3	19,7	43,0	28,8	100,0	39,0
Aust-Agder	22,1	17,5	37,1	27,2	37,5	9,0
Telemark	22,9	19,2	34,6	31,5	—	—
Vestfold	22,5	18,7	34,8	35,0	30,0	7,5
Buskerud	23,3	25,9	37,1	37,7	—	—
Akershus	24,2	22,9	35,2	37,4	—	—
Oslo	24,1	21,1	36,8	35,1	—	—
Østfold	25,2	18,7	35,9	29,7	—	—
Hele landet <i>Total</i>						
1961	21,7	15,6	39,6	27,3	107,3	28,5
1960	21,8	15,8	39,8	27,2	107,5	28,8
1959	22,0	15,9	40,0	27,1	108,3	28,5
1958	22,1	15,8	40,1	26,8	108,1	29,4
1957	22,2	15,5	40,2	26,4	107,1	30,8
1956	22,3	15,4	40,3	25,9	107,3	32,4
1955	22,4	15,2	40,3	25,5	108,3	34,8
1954	22,5	15,0	40,3	25,0	110,8	37,2
1953	22,7	15,3	40,2	24,6	110,7	37,9
1952	22,8	15,7	40,2	24,4	110,1	38,9

Tabell 5. Dekte farkoster av tre, fordelt etter lengde og byggeår 1952, 1960 og 1961.
Decked wooden craft by length and year of building, 1952, 1960 and 1961.

	1952	1960	1961	Endring <i>Difference</i>	
				1952-60	1960-61
Alle <i>Total</i>	11 784	12 135	12 002	351	÷ 133
Fordelt etter lengde <i>By length</i>					
Under 20 fot	26	50	56	24	6
20— 24,9 fot.....	928	1 493	1 559	565	66
25— 29,9 »	1 860	1 967	1 976	107	9
30— 34,9 »	2 053	1 836	1 775	÷ 217	÷ 61
35— 39,9 »	2 111	1 964	1 903	÷ 147	÷ 61
40— 44,9 »	1 509	1 344	1 330	÷ 165	÷ 14
45— 49,9 »	1 217	1 262	1 236	45	÷ 26
50— 54,9 »	725	658	638	÷ 67	÷ 20
55— 59,9 »	405	439	431	34	÷ 8
60— 69,9 »	501	591	585	90	÷ 6
70— 79,9 »	199	232	226	33	÷ 6
80— 89,9 »	95	121	116	26	÷ 5
90— 99,9 »	83	86	86	3	—
100—109,9 »	} 58	49	48	} 26	÷ 1
110—119,9 »		35	31		÷ 4
120 fot og mer		14	8		6
Fordelt etter byggeår <i>By year of building:</i>					
Uoppgitt <i>Not available</i>	481	443	411	÷ 38	÷ 32
Før 1900.....	268	209	199	÷ 59	÷ 10
1900—04	230	169	167	÷ 61	÷ 2
1905—09	679	523	477	÷ 156	÷ 46
1910—14	1 187	937	892	÷ 250	÷ 45
1915—19	1 467	1 233	1 175	÷ 234	÷ 58
1920—24	657	543	519	÷ 114	÷ 24
1925—29	1 134	943	906	÷ 191	÷ 37
1930—34	1 392	1 183	1 139	÷ 209	÷ 44
1935—39	1 741	1 658	1 612	÷ 83	÷ 46
1940—44	904	901	876	÷ 3	÷ 25
1945—49	1.308	1 384	1 372	76	÷ 12
1950—54	336	951	955	615	4
1955—59	—	996	1 032	996	36
1960	—	62	206	62	144
1961	—	—	64	—	64

Tabell 6. Dekte farkoster av stål, fordelt etter lengde og byggeår 1952, 1960 og 1961. *Decked steel craft by length and year of building, 1952, 1960 and 1961.*

	1952	1960	1961	Endring <i>Difference</i>	
				1952-60	1960-61
Alle <i>Total</i>	229	426	425	197	÷ 1
Fordelt etter lengde <i>By length</i>					
Under 60 fot	4	20	20	16	—
60—69,9 fot.....	7	16	16	9	—
70—79,9 »	14	21	24	7	3
80—89,9 »	20	32	32	12	—
90—99,9 »	23	51	48	28	÷ 3
100—109,9 »	96	84	83	65	÷ 1
110—119,9 »		77	80		÷ 3
120—129,9 »	65	53	50	60	÷ 3
130—139,9 »		37	36		÷ 1
140 fot og mer		35	36		÷ 1
Fordelt etter byggeår <i>By year of building:</i>					
Uoppgitt <i>Not available</i>	1	3	3	2	—
Før 1900.....	43	31	29	÷ 12	÷ 2
1900—04	34	30	28	÷ 4	÷ 2
1905—09	27	29	29	2	—
1910—14	23	30	29	7	÷ 1
1915—19	29	30	30	1	—
1920—24	15	23	17	8	÷ 6
1925—29	14	21	21	7	—
1930—34	10	24	23	14	÷ 1
1935—39	9	24	26	15	2
1940—44	8	16	16	8	—
1945—49	6	19	18	13	÷ 1
1950—54	10	36	36	26	—
1955—59	—	109	109	109	—
1960	—	1	8	1	7
1961	—	—	3	—	3

Nedenfor har en behandlet dekte farkoster av tre og dekte farkoster av stål hver for seg.

Dekte farkoster av tre.

Det var ved opptellingen pr. 1. juli 1961 registrert 12 002 dekte farkoster av tre mot 12 135 på samme tid året før. Det var nedgang i alle fylker unntatt Nordland, Buskerud og Østfold.

Tabell 4 viser gjennomsnittlig lengde og alder i hvert fylke 1961. Gjennomsnittslengden av de dekte farkoster av tre er beregnet til 39,6 fot

og gjennomsnittsalderen til 27,3 år. Siden de årlige opptellingene av registeret begynte i 1952 har gjennomsnittsalderen gått opp med 2,9 år.

I tabell 5 er dekte farkoster av tre fordelt etter lengde og byggeår for årene 1952, 1960 og 1961. Lengden av farkostene varierte fra ca. 20 til ca. 130 fot. Av farkostene var de fleste ca. 82 prosent fra 20 til 50 fot.

Av de dekte farkostene var i alt 3 582 eller ca. 30 prosent ombygd. For de farkoster som er ombygd flere ganger, har en bare regnet med siste ombygningsår. At en så stor del av farkostene er ombygd betyr selvsagt en vesentlig forbedring som ikke kommer til uttrykk i aldersfordeling og gjennomsnittsalder når en bare regner med opprinnelig byggeår.

I tabellene 16 og 17 er dekte farkoster av tre nærmere spesifisert etter byggeår og lengde for hvert fylke.

Dekte farkoster av stål.

Det var pr. 1. juli 1961 registrert 425 stålfarkoster mot 426 på samme tidspunkt året før. Det er særlig i årene siden 1953 at mange av de største fiskefarkostene er bygget av stål. Det var registrert følgende med byggeår 1953—61:

1953.....	8
1954.....	16
1955.....	26
1956.....	30
1957.....	22
1958.....	24
1959.....	9
1960.....	8
1961 (pr. 1. juli)	3

Fordelingen etter lengde for hvert år siden 1946 fremgår ellers av tabell 7.

Gjennomsnittsalderen er beregnet til 28,5 år mot 28,8 år foregående år og 38,9 år i 1952. Gjennomsnittsalderen har således gått ned med 10,4 år siden 1952. Av stålfartøyene var 203 ombygd. Dette er det ikke tatt hensyn til ved beregningen av gjennomsnittsalderen.

Gjennomsnittslengden er beregnet til 107,3 fot mot 107,5 fot året før.

I tabell 6 er dekte farkoster av stål fordelt etter lengde og byggeår i 1952, 1960 og 1961. Gjennomsnittlig lengde og alder fremgår ellers av tabell 4.

I tabell 18 og 19 er dekte farkoster av stål nærmere spesifisert etter byggeår og lengde for hvert fylke.

1952 ...	—	128	23	14	6	21	4	1	1	—	—	—	—	—	—	—	—	198
1953 ...	2	101	21	23	19	19	9	1	3	1	—	—	—	—	—	—	—	199
1954 ...	2	97	21	15	18	9	5	3	2	1	—	—	—	—	—	—	—	173
1955 ...	4	119	16	15	13	14	4	7	1	—	—	—	—	—	—	—	—	193
1956 ...	8	122	18	24	9	14	3	4	—	—	—	—	—	—	—	—	—	202
1957 ...	3	122	9	18	16	10	10	2	—	—	—	—	—	—	—	—	—	190
1958 ...	6	144	13	14	6	9	7	2	—	—	—	—	—	—	—	—	—	201
1959 ...	1	187	19	21	5	5	6	—	—	—	—	—	—	—	—	—	—	244
1960 ...	5	144	19	23	9	5	1	—	—	—	—	—	—	—	—	—	—	206
1961 ...	—	48	6	7	2	1	—	—	—	—	—	—	—	—	—	—	—	64
<i>Ialt Total</i> 1946–61	38	1 927	449	377	232	218	92	42	29	15	2	—	—	—	—	—	—	3 421

Åpne motorfarkoster *Open powered craft:*

1946 ...	303	434	19	1	—	—	—	—	—	—	—	—	—	—	—	—	—	757
1947 ...	338	463	16	1	—	—	—	—	—	—	—	—	—	—	—	—	—	818
1948 ...	405	555	20	—	—	—	—	—	—	—	—	—	—	—	—	—	—	980
1949 ...	326	563	21	—	—	—	—	—	—	—	—	—	—	—	—	—	—	910
1950 ...	638	692	25	1	—	—	—	—	—	—	—	—	—	—	—	—	—	1 356
1951 ...	431	594	16	—	—	—	—	—	—	—	—	—	—	—	—	—	—	1 041
1952 ...	521	664	23	—	—	—	—	—	—	—	—	—	—	—	—	—	—	1 208
1953 ...	492	594	25	—	—	—	—	—	—	—	—	—	—	—	—	—	—	1 111
1954 ...	546	560	16	—	—	—	—	—	—	—	—	—	—	—	—	—	—	1 122
1955 ...	593	605	15	—	—	—	—	—	—	—	—	—	—	—	—	—	—	1 213
1956 ...	534	594	21	—	—	—	—	—	—	—	—	—	—	—	—	—	—	1 149
1957 ...	518	572	13	—	—	—	—	—	—	—	—	—	—	—	—	—	—	1 103
1958 ...	549	559	7	—	—	—	—	—	—	—	—	—	—	—	—	—	—	1 115
1959 ...	499	562	3	—	—	—	—	—	—	—	—	—	—	—	—	—	—	1 064
1960 ...	456	429	5	1	—	—	—	—	—	—	—	—	—	—	—	—	—	891
1961 ...	79	107	4	—	—	—	—	—	—	—	—	—	—	—	—	—	—	190
<i>Ialt Total</i> 1946–61	7 228	8 547	249	4	—	—	—	—	—	—	—	—	—	—	—	—	—	16028

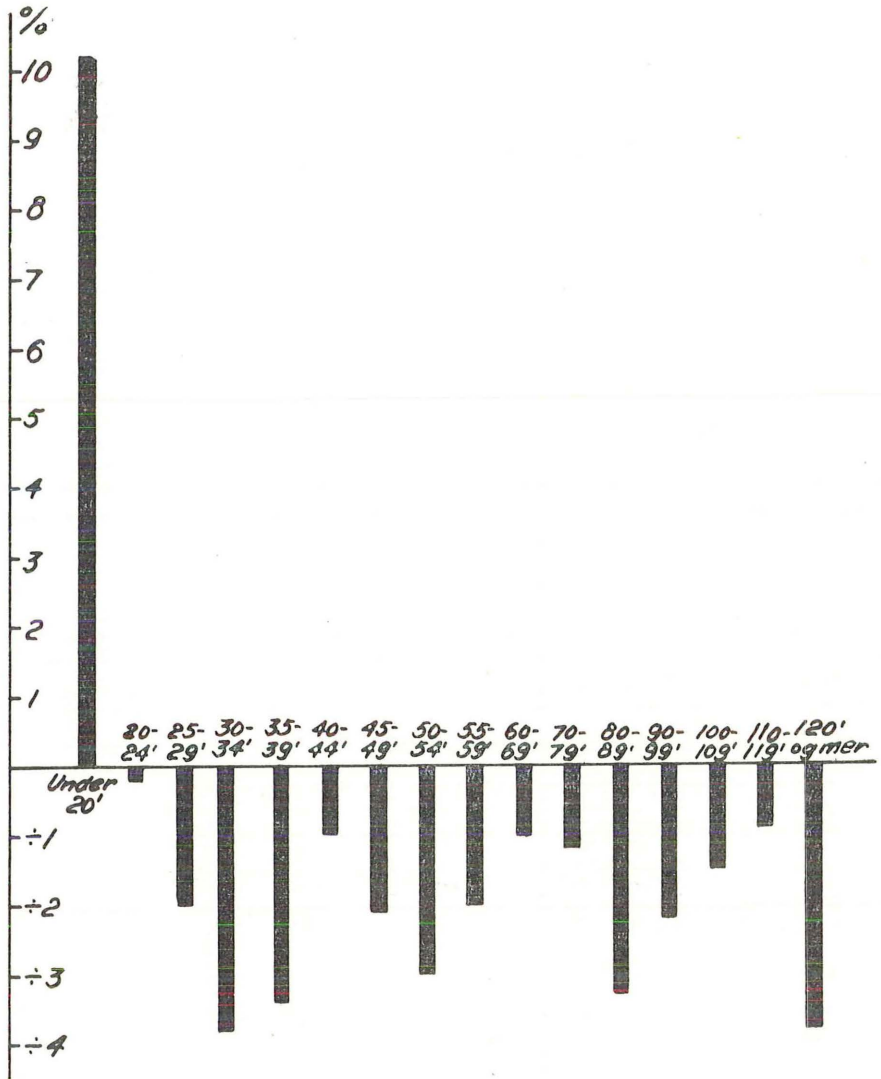


Fig. 2. Prosentvis forandring av antall farkoster i de forskjellige lengdegrupper 1960-61

Avgang.

Når et fartøy meldes ut av registeret, blir som regel årsaken til avgangen oppgitt, men dessverre ikke alltid. En har delt inn avgangsårsakene i følgende grupper:

1. Kondemnert, utrangert og opphugget.
2. Forlist.

Tabell 8. Total avgang i Merkeregisteret 1950—61. *Gross reduction of registered craft, 1950—61.*

År Year	Avgangårsak <i>Cause of erasion</i>					I alt <i>Total</i>
	Kon- dem- nert, utrangert, opphugget <i>Scrapped</i>	Forlist <i>Lost at sea</i>	Solgt til utlandet <i>Sold to foreign countries</i>	Solgt til annet mer- kedistrikt <i>Sold to other regi- stering districts</i>	Andre av- gangsårs- aker og uoppgitt <i>Other reasons of discharge and reasons not known</i>	
1950 .	162	33	1	278	211	685
1951 .	474	105	—	789	466	1 834
1952 .	627	153	5	960	1 202	2 947
1953 .	638	138	2	839	1 347	2 964
1954 .	338	78	3	717	962	2 098
1955 .	319	77	—	805	359	1 560
1956 .	358	123	1	814	486	1 782
1957 .	312	83	1	780	345	1 521
1958 .	349	98	1	777	372	1 597
1959 .	440	144	1	845	395	1 825
1960 .	680	130	6	817	1 174	2 807
1961 .	1 378	164	12	973	1 566	4 093

3. Solgt til utlandet.
4. Solgt eller flyttet til annet merkedistrikt.
5. Andre avgangårsaker og uoppgitt.

Gruppe 4 omfatter de som er solgt eller flyttet til annet merkedistrikt, men som antas å skulle benyttes til fiske fortsatt og derfor kommer inn igjen i registeret noe senere under nytt merke. Imidlertid er det nok en del av disse som ikke kommer inn igjen som fiskefartøyer, og disse skulle egentlig ha vært med i gruppe 5. I gruppe 5, andre årsaker og uoppgitt, tas med de som blir utmeldt av registeret fordi de ikke lenger skal brukes til erhvervsmessig fiske og dessuten de som det ikke er oppgitt avgangårsak for. Det kommer derfor med i denne gruppen en del fartøyer som egentlig hører hjemme i de andre gruppene, men som en ikke har mulighet for å skille ut.

En oversikt over avgangen i årene 1950—61, fordelt etter avgangårsak, er gitt i tabell 8.

Tabell 9 viser beregnet gjennomsnittsalder av kondemnerte, utrangerte, opphuggete og forliste farkoster for årene 1950—58, 1959, 1960 og 1961. Ved vurderingen av disse tallene må en være oppmerksom på at de til dels er avhengig av hele fiskeflåtens alderssammensetning.

Tabell 9. Gjennomsnittsalder av kondemnerte, utrangerte, opphuggete og forliste fartøyer. *Average age of scrapped and wrecked craft.*

	1950—58		1959		1960		1961	
	Antall	Gj.- alder år	Antall	Gj.- alder år	Antall	Gj.- alder år	Antall	Gj.- alder år
	<i>Num- ber</i>	<i>Aver- age age, year</i>	<i>Num- ber</i>	<i>Aver- age age, year</i>	<i>Num- ber</i>	<i>Aver- age age, year</i>	<i>Num- ber</i>	<i>Aver- age age, year</i>
Åpne motorbåter <i>Open powered craft:</i>								
Under 20 fot feet	554	20,5	97	20,2	122	21,7	251	22,2
20—29 —	1 444	24,9	203	24,6	278	28,4	541	29,0
30—39 —	196	33,2	13	35,8	46	37,3	101	34,2
40 fot og mer <i>40 feet and over</i>	4	34,3	—	—	—	—	—	—
Alle <i>Total</i>	2 198	24,5	313	23,7	446	27,5	893	27,7
Dekte fartøyer av tre <i>Decked woo- den craft:</i>								
Under 30 fot feet	700	25,3	79	23,1	83	25,3	136	25,3
30—59 —	590	37,3	100	37,8	157	39,1	310	41,0
60—89 —	59	38,8	12	39,9	9	32,2	33	37,0
90 fot og mer <i>90 feet and over</i>	25	24,6	—	—	2	38,0	5	32,0
Alle <i>Total</i>	1 374	31,0	191	31,9	251	34,3	484	36,2
Dekte fartøyer av stål <i>Decked steel craft</i>								
Alle <i>Total</i>	27	44,3	3	44,5	4	53,6	7	46,5

Beregning av tonnasjen.

Tonnasjen av farkoster på 100 fot og mer er opptalt etter registeret, mens tonnasjen av fartøyer på under 100 fot er beregnet. Det er ved beregningen benyttet samme fremgangsmåte hvert år, og tallene for de enkelte år skulle således være sammenlignbare.

Det var en nedgang i tonnasjen på 4 309 bruttotonn fra året før. Tonnasjen av åpne motorfarkoster og dekte farkoster av stål økte med henholdsvis 667 og 424 bruttotonn, mens tonnasjen av dekte farkoster av tre gikk ned med 5 400 bruttotonn. Tonnasjen økte noe i Nord-Norge, Sør-Trøndelag, Sogn og Fjordane og Telemark, mens den gikk ned i de øvrige fylkene.

Tabell 10. Fiskeflåtens tonnasje fylkesvis 1961. *The tonnage of the fishing fleet by counties, 1961.*

Fylke <i>County</i>	Åpne motorfar-koster <i>Open powered craft</i>	Dekte farkoster <i>Decked craft</i>		I alt 1961 <i>Total 1961</i>	1960	1959	1958	1957	1956	1955	1954	1953
		av tre <i>wood</i>	av stål <i>steel</i>									
(. Brutto reg. tonn <i>Gross reg. tons</i>)												
Finnmark	4 261	14 481	3 258	22 000	21 731	21 255	20 958	19 088	18 668	16 935	15 843	15 439
Troms	6 317	28 547	9 630	44 494	42 559	42 400	40 814	40 519	39 486	39 627	39 407	39 138
Nordland	17 432	46 460	5 346	69 238	68 947	68 395	67 337	66 379	65 577	64 054	62 990	62 732
Nord-Trøndelag	2 994	4 393	214	7 601	7 679	7 422	7 105	6 881	6 714	6 700	6 586	6 383
Sør-Trøndelag	5 565	12 146	2 822	20 533	19 880	20 306	19 401	19 150	19 257	18 454	16 964	15 922
Møre og Romsdal	10 329	39 505	30 323	80 157	80 654	79 428	77 846	74 089	72 483	68 690	66 282	65 110
Sogn og Fjordane	7 597	14 293	3 395	25 285	25 244	25 623	25 302	24 315	23 113	23 212	22 396	21 691
Bergen	11	1 725	2 938	4 674	5 399	5 620	5 880	5 942	4 826	4 905	4 487	4 312
Hordaland	8 695	25 090	11 345	45 130	47 248	49 287	49 510	47 722	47 946	45 436	45 296	44 685
Rogaland	8 015	22 034	12 160	42 209	45 401	47 179	46 572	45 728	44 679	43 834	41 935	41 787
Vest-Agder	3 507	4 198	352	8 057	8 447	8 580	8 742	8 747	8 299	8 272	8 163	8 422
Aust-Agder	1 621	887	14	2 522	2 698	2 862	2 919	2 896	2 871	2 811	2 779	2 748
Telemark	944	657	—	1 601	1 589	1 787	1 820	1 851	1 872	1 861	1 844	1 808
Vestfold	1 254	568	13	1 835	1 967	2 084	2 210	2 212	2 234	2 222	2 967	2 888
Buskerud	126	339	—	465	462	560	567	587	591	599	605	645
Akershus	202	485	—	687	742	777	800	801	930	935	978	1 012
Oslo	138	177	—	315	393	484	433	434	430	418	587	596
Østfold	1 739	2 318	—	4 057	4 129	4 360	4 360	4 392	4 502	4 432	4 366	4 459
I alt <i>Total</i>	80 747	218 303	81 810	380 860	385 169	388 409	382 576	371 733	364 478	353 397	344 475	339 777

Tabell 11. Fiskeflåtens tonnasje 1961, fordelt på lengdegrupper. *The tonnage of the fishing fleet by groups of length, 1961.*

Lengdegrupper <i>Groups of length</i>	Åpne motor- farkoster <i>Open powered craft</i>	Dekte fiskefarkoster <i>Decked craft</i>		I alt <i>Total</i>
		av tre <i>wood</i>	av stål <i>steel</i>	
	(...Brutto reg. tonn <i>Gross reg. tons.....</i>)			
Under 20 fot <i>feet.....</i>	20 387	101	—	20 488
20—24,9 —	37 090	4 053	—	41 143
25—29,9 —	14 753	9 287	9	24 049
30—34,9 —	6 496	14 378	32	20 906
35—39,9 —	1 659	25 880	82	27 621
40—44,9 —	270	23 940	18	24 228
45—49,9 —	92	28 551	23	28 666
50—54,9 —	—	18 821	30	18 851
55—59,9 —	—	15 645	182	15 827
60—69,9 —	—	28 080	768	28 848
70—79,9 —	—	14 826	1 574	16 400
80—89,9 —	—	10 034	2 768	12 802
90—99,9 —	—	9 417	5 256	14 673
100—109,9 —	—	7 812	13 839	21 651
110—119,9 —	—	5 805	17 003	22 808
120—129,9 —	—	443	12 492	12 935
130—139,9 —	—	1 230	11 013	12 243
140—149,9 —	—	—	5 869	5 869
150—159,9 —	—	—	4 445	4 445
160—169,9 —	—	—	2 912	2 912
170—179,9 —	—	—	3 495	3 495
I alt <i>Total</i> 1961.....	80 747	218 303	81 810	380 860
— 1960.....	80 080	223 703	81 386	385 169
— 1959.....	79 430	227 656	81 323	388 409
— 1958.....	76 924	229 129	76 523	382 576
— 1957.....	74 419	228 958	68 356	371 733
— 1956.....	72 300	231 101	61 077	364 478
— 1955.....	70 188	229 109	54 100	353 397
— 1954.....	68 081	227 090	49 304	344 475
— 1953.....	69 115	223 067	47 595	339 777
— 1952.....	65 105	216 505	41 982	323 592

Av den samlede tonnasje utgjorde åpne motorbåter 21,2 prosent, dekte farkoster av tre 57,3 og dekte stålfarkoster 21,5 prosent.

En viser ellers til tabellene 10 og 11. I tabell 10 er tonnassen av de enkelte typer farkoster gitt fylkesvis for årene 1953—61, og i tabell 11 er tonnassen i 1961 fordelt på lengdegrupper.

Tabell 12. Motorenes gjennomsnittsalder for forskjellige størrelsesgrupper.
Average age of engines by H.P.-groups.

Størrelsesgrupper <i>Groups of HP</i>	Gjennomsnittsalder — år: <i>Average age, years:</i>							
	1954	1955	1956	1957	1958	1959	1960	1961
Under 10 HK <i>HP</i>	14,5	14,6	14,7	14,7	14,9	14,8	14,5	14,1
10— 19 —	21,2	21,8	22,3	22,7	23,1	23,3	22,7	22,3
20— 29 —	20,1	20,6	21,2	21,4	21,8	22,3	22,5	22,9
30— 39 —	18,8	19,3	20,2	20,5	21,1	21,4	21,6	21,6
40— 49 —	18,5	19,1	19,8	20,5	21,3	21,8	22,3	22,4
50— 59 —	11,4	12,0	12,6	13,3	14,1	14,9	15,5	16,2
60— 69 —	13,6	14,0	14,8	15,3	16,1	16,6	17,3	18,4
70— 79 —	15,1	14,9	14,9	14,3	14,2	14,4	13,8	13,8
80— 89 —	11,5	12,4	12,9	12,9	13,4	13,5	13,0	12,4
90— 99 —	12,9	13,7	14,4	15,1	15,0	15,1	14,8	15,9
100—199 —	7,8	8,0	8,2	8,6	8,9	9,3	9,4	9,9
200—299 —	7,0	7,1	6,9	6,9	7,1	7,5	7,9	8,2
300—399 —	8,5	8,9	8,5	8,6	9,3	9,8	10,5	10,3
400—499 —	6,7	6,7	6,5	7,0	6,5	7,0	7,3	8,2
500—599 —	10,6	12,0	14,4	12,7	11,9	12,2	12,8	12,6
600 HK og mer <i>600 and over</i>	5,4	6,2	6,9	6,7	6,9	7,3	8,5	8,0
Alle <i>Total</i>	15,7	15,8	15,9	16,0	16,2	16,2	15,9	15,6

Farkostenes maskin.

Det var pr. 1. juli 1961 registrert 27 fartøyer med dampmaskin og 42 073 med motor. Fylkesvis var tallet på dampfartøyer i 1961 følgende:

Finnmark	4
Troms	5
Møre og Romsdal	14
Sogn og Fjordane	1
Hordaland	1
Rogaland	2

En meget stor del av motorene er små. Således var ca. 71 prosent på under 10 HK og ca. 89 prosent var på under 30 HK. Tallet på større motorer har imidlertid steget noe i de senere årene.

Gjennomsnittsalderen av motorene er beregnet til 15,6 år. Den varierte imidlertid sterkt for de forskjellige størrelsesgrupper. En viser ellers til tabell 12 hvor motorenes gjennomsnittsalder er gitt for de forskjellige størrelsesgrupper for årene 1954—61.

I tabell 20 er motorene fordelt etter størrelse og farkostens lengde, og i tabell 21 etter fabrikkårsår og størrelse.

Tabell 13. Fiskefarkoster med maskin, fordelt etter lengde og byggeår, 1961. *Powered craft by length and year of building 1961.*

Byggeår <i>Year of building</i>	Lengde i fot — <i>Length in feet</i>																				I alt <i>Total</i>	
	Under 20	20— 24,9	25— 29,9	30— 34,9	35— 39,9	40— 44,9	45— 49,9	50— 54,9	55— 59,9	60— 69,9	70— 79,9	80— 89,9	90— 99,9	100— 109,9	110— 119,9	120— 129,9	130— 139,9	140— 149,9	150— 159,9	160— 169,9		170— 179,9
Uoppgitt <i>Not avail- able ..</i>	910	1 107	297	149	95	50	33	19	9	7	1	1	—	—	—	—	1	—	—	—	—	2 679
Før 1900 <i>Before 1900</i>	4	35	16	21	23	13	6	7	23	55	27	13	13	9	6	7	2	—	—	—	—	280
1900–04	17	33	27	29	53	21	20	17	9	13	4	6	5	14	1	1	1	—	—	—	—	271
1905–09	20	37	27	76	90	98	119	41	22	18	15	8	7	11	4	2	2	1	—	—	—	598
1910–14	49	113	82	153	232	156	181	72	29	26	11	9	6	10	8	7	1	—	1	—	—	1 146
1915–19	89	208	83	189	265	227	176	134	101	73	8	14	4	13	11	5	4	—	—	—	—	1 604
1920–24	150	297	162	148	123	83	52	27	13	16	4	2	2	8	9	5	—	—	—	—	—	1 101
1925–29	208	513	311	332	240	114	67	50	19	23	7	3	1	2	6	4	5	3	—	—	—	1 908
1930–34	510	1 050	578	341	264	159	122	35	22	22	5	3	3	3	8	3	4	1	1	1	—	3 135
1935–39	1 136	2 122	867	419	281	179	164	66	35	58	25	8	7	4	7	4	8	1	1	3	1	5 396
1940–44	777	1 493	555	182	114	70	68	40	29	43	22	19	19	7	26	3	6	2	6	—	2	3 483
1945–49	1 623	2 238	749	239	160	81	103	57	58	100	39	23	25	12	2	3	3	6	—	1	—	5 522
1950–54	2 634	3 054	573	159	61	40	61	41	40	82	38	15	18	6	2	1	1	—	—	1	2	6 829
1955–59	2 715	2 979	607	117	20	36	57	25	24	59	40	23	24	32	18	7	2	—	—	—	—	1 6 786
1960 ...	462	430	143	18	8	16	8	7	2	5	3	1	—	—	2	—	—	1	—	—	—	1 106
1961 ...	78	115	40	9	2	3	4	1	1	1	1	—	—	—	1	—	—	—	—	—	—	256
I alt <i>Total</i>	11 382	15 824	5 117	2 581	2 031	1 346	1 241	639	436	601	250	148	134	131	111	52	40	15	9	6	6	42 100

Tabell 14. Åpne motorfarkoster, fordelt etter lengde for hvert fylke, 1961. *Open powered craft by length and counties, 1961.*

Fylke — <i>County</i>	Lengde — i fot: <i>Length in feet:</i>							I alt <i>Total</i>
	Under 20	20— 24,9	25— 29,9	30— 34,9	35— 39,9	40— 44,9	45— 49,9	
Finnmark	1 329	588	42	12	2	1	—	1 974
Troms	1 692	1 031	79	21	1	2	—	2 826
Nordland	4 088	3 165	199	81	16	2	—	7 551
Nord-Trøndelag	424	605	97	17	3	—	1	1 147
Sør-Trøndelag	488	1 049	284	67	6	—	—	1 894
Møre og Romsdal	1 398	1 719	456	132	7	2	—	3 714
Sogn og Fjordane	408	945	461	184	52	1	1	2 052
Bergen	2	3	—	—	—	—	—	5
Hordaland	564	1 593	489	119	15	4	—	2 784
Rogaland	488	1 277	566	113	13	1	2	2 460
Vest-Agder	202	988	79	20	3	—	—	1 292
Aust-Agder	105	465	35	5	—	1	—	611
Telemark	21	270	33	6	—	—	—	330
Vestfold	78	301	67	2	—	—	—	448
Buskerud	4	28	8	1	—	—	—	41
Akershus	5	32	20	2	—	—	—	59
Oslo	5	20	10	2	1	—	—	38
Østfold	25	186	214	18	3	1	—	447
Hele landet <i>Total</i>	11 326	14 265	3 139	802	122	15	4	29 673

Tabell 15. Åpne motorfarkoster, fordelt etter byggeår for hvert fylke, 1961. *Open powered craft by year of building and counties, 1961.*

Fylke <i>County</i>	Byggeår: <i>Year of building:</i>															I alt <i>Total</i>	
	Uoppgitt <i>Not available</i>	Før 1900 <i>Before 1900</i>	1900 -04	1905 -09	1910 -14	1915 -19	1920 -24	1925 -29	1930 -34	1935 -39	1940 -44	1945 -49	1950 -54	1955 -59	1960		1961
Finnmark	107	—	1	—	1	4	4	16	38	127	53	415	440	615	123	30	1 974
Troms	210	1	4	5	15	20	43	54	134	334	192	417	653	617	115	12	2 826
Nordland	353	1	6	7	27	48	85	220	435	1 104	722	1 054	1 739	1 449	246	55	7 551
Nord-Trøndelag	100	1	3	3	13	13	23	40	90	106	96	186	226	208	32	7	1 147
Sør-Trøndelag .	137	—	—	4	12	10	22	47	99	150	132	270	389	545	70	7	1 894
Møre og Romsd.	361	10	17	18	44	95	107	162	210	324	307	405	694	822	109	29	3 714
Sogn og Fjord..	271	15	15	21	31	40	74	104	189	282	164	242	352	233	15	4	2 052
Bergen	—	—	—	—	—	—	—	—	1	3	—	—	—	—	1	—	5
Hordaland	301	10	13	14	21	40	53	76	186	315	302	407	501	465	65	15	2 784
Rogaland	240	10	10	9	33	57	62	89	230	434	251	305	335	330	50	15	2 460
Vest-Agder . . .	65	1	4	4	11	28	30	83	152	240	194	141	163	145	29	2	1 292
Aust-Agder . . .	20	1	1	1	8	7	12	29	64	77	73	110	123	70	12	3	611
Telemark	30	1	1	1	6	16	14	12	14	60	30	39	54	43	7	2	330
Vestfold	22	1	—	2	2	11	16	18	42	95	28	68	92	42	6	3	448
Buskerud	6	—	1	1	1	—	3	4	3	7	9	4	1	—	1	—	41
Akershus	10	—	—	1	—	2	3	2	9	12	9	2	3	5	—	1	59
Oslo	6	—	—	—	—	1	—	4	6	6	4	5	2	3	1	—	38
Østfold	26	—	—	1	—	7	14	21	71	82	25	62	71	53	10	4	447
I alt <i>Total</i>	2 265	52	76	92	225	399	565	981	1 973	3 758	2 591	4 132	5 838	5 645	892	189	29 673

Tabell 16. Dekke farkoster av tre, fordelt etter lengde for hvert fylke, 1961. *Decked wooden craft by length and counties, 1961.*

Fylke <i>County</i>	Lengde i fot: <i>Length in feet:</i>																	I alt <i>Total</i>
	Under 20	20— 24,9	25— 29,9	30— 34,9	35— 39,9	40— 44,9	45— 49,9	50— 54,9	55— 59,9	60— 69,9	70— 79,9	80— 89,9	90— 99,9	100— 109,9	110— 119,9	120— 129,9	130— 139,9	
Finnmark	16	404	354	179	168	82	82	39	35	22	9	2	2	1	—	—	—	1 395
Troms	3	307	323	150	224	154	185	106	48	54	38	21	16	7	—	1	—	1 637
Nordland	26	603	548	568	575	344	294	143	66	90	34	21	11	1	3	—	—	3 327
Nord-Trøndelag ..	2	42	89	88	78	27	16	6	3	6	6	1	—	—	1	—	—	365
Sør-Trøndelag ...	—	34	97	117	86	76	42	29	24	41	12	12	5	4	2	—	—	581
Møre og Romsdal	7	87	274	252	180	100	111	93	109	163	81	26	19	20	9	1	—	1 532
Sogn og Fjordane	1	16	80	89	104	107	71	63	36	50	12	8	6	—	1	—	1	645
Bergen	—	1	—	2	—	—	2	2	1	6	1	1	1	3	1	—	1	22
Hordaland	1	49	131	107	127	134	121	66	63	100	23	15	20	6	5	—	2	970
Rogaland	—	5	14	55	168	193	216	77	41	48	8	8	6	6	9	—	—	854
Vest-Agder	—	—	3	28	50	48	71	8	4	5	1	1	—	—	—	—	—	219
Aust-Agder	—	3	4	18	24	8	8	2	—	—	—	—	—	—	—	—	—	67
Telemark	—	—	11	25	16	9	1	—	—	—	—	—	—	—	—	—	—	62
Vestfold	—	4	5	16	19	3	4	—	—	—	—	—	—	—	—	—	—	51
Buskerud	—	—	—	10	11	4	—	—	1	—	—	—	—	—	—	—	—	26
Akershus	—	—	1	23	15	5	—	—	—	—	—	—	—	—	—	—	—	44
Oslo	—	2	1	3	3	2	—	—	—	—	1	—	—	—	—	—	—	12
Østfold	—	2	41	45	55	34	12	4	—	—	—	—	—	—	—	—	—	193
I alt <i>Total</i>	56	1 559	1 976	1 775	1 903	1 330	1 236	638	431	585	226	116	86	48	31	2	4	12 002

Tabell 17. Dekte farkoster av tre, fordelt etter byggeår for hvert fylke 1961. *Decked wooden craft by year of building and counties, 1961.*

Fylke <i>County</i>	Byggeår <i>Year of building</i>																I alt <i>Total</i>
	Uoppgitt <i>Not available</i>	Før 1900 <i>Before 1900</i>	1900 —04	1905 —09	1910 —14	1915 —19	1920 —24	1925 —29	1930 —34	1935 —39	1940 —44	1945 —49	1950 —54	1955 —59	1960	1961	
Finnmark	27	5	2	14	68	79	28	82	105	194	84	350	145	172	25	15	1 395
Troms	29	12	15	92	129	139	63	126	133	220	93	155	188	204	31	8	1 637
Nordland	44	42	23	72	186	308	154	321	415	533	208	308	247	351	92	23	3 327
Nord-Trøndelag	19	8	3	7	33	28	13	29	55	55	28	40	22	18	5	2	365
Sør-Trøndelag .	24	8	7	20	50	81	25	62	46	69	39	43	44	44	14	5	581
Møre og Romsd.	68	28	27	67	170	202	76	106	101	160	124	143	132	105	20	3	1 532
Sogn og Fjord..	41	7	16	30	87	76	24	28	44	90	56	74	45	25	1	1	645
Bergen	—	4	—	—	2	2	2	—	1	2	7	2	—	—	—	—	22
Hordaland	79	29	19	55	66	95	37	60	69	138	114	106	56	41	6	—	970
Rogaland	57	36	33	71	76	113	42	26	78	89	66	85	41	36	1	4	854
Vest-Agder . . .	4	3	6	19	6	17	5	24	45	21	8	29	13	17	2	—	219
Aust-Agder . . .	4	2	1	4	3	2	1	7	9	8	12	2	6	5	—	1	67
Telemark	2	1	2	3	3	8	9	7	5	4	6	5	2	2	2	1	62
Vestfold	3	2	4	2	2	4	10	5	4	5	2	5	1	1	1	—	51
Buskerud	1	1	1	3	2	3	3	4	3	—	2	3	—	—	—	—	26
Akershus	4	3	2	5	4	3	4	4	3	3	1	5	3	—	—	—	44
Oslo	3	—	1	—	1	1	2	—	1	2	—	—	1	—	—	—	12
Østfold	2	8	5	13	4	14	21	15	22	19	26	17	9	11	6	1	193
I alt <i>Total</i>	411	199	167	477	892	1 175	519	906	1 139	1 612	876	1 372	955	1 032	206	64	12 002

Tabell 18. Dekte farkoster av stål, fordelt etter lengde for hvert fylke, 1961. *Decked steel craft by length and counties, 1961.*

Fylke <i>County</i>	Lengde — i fot <i>Length in feet</i>																			I alt <i>Total</i>
	25— 29,9	30— 34,9	35— 39,9	40— 44,9	45— 49,9	50— 54,9	55— 59,9	60— 69,9	70— 79,9	80— 89,9	90— 99,9	100— 109,9	110— 119,9	120— 129,9	130— 139,9	140— 149,9	150— 159,9	160— 169,9	170— 179,9	
Finnmark	—	—	—	—	—	—	—	—	1	—	—	2	—	2	—	3	2	—	—	10
Troms	—	—	1	—	—	—	—	1	3	3	8	9	5	2	3	4	3	—	—	42
Nordland	—	—	—	—	—	—	—	—	—	—	6	6	5	2	3	1	1	—	—	24
N.-Trøndelag . .	—	—	1	—	—	—	—	1	1	1	—	—	—	—	—	—	—	—	—	4
S.-Trøndelag . .	—	—	—	1	—	—	—	2	—	1	5	4	4	—	—	—	—	1	—	18
M. og Romsd. . .	1	3	—	—	1	1	—	5	11	10	11	22	30	22	18	5	2	4	4	150
Sogn og Fjord. .	—	—	1	—	—	—	—	1	3	3	3	1	8	4	—	2	—	—	—	26
Bergen	—	—	—	—	—	—	—	1	1	1	1	1	2	3	1	—	1	—	1	13
Hordaland	—	—	—	—	—	—	—	1	2	2	3	9	17	15	6	7	—	—	—	62
Rogaland	—	—	2	—	—	—	—	2	2	2	9	7	14	14	13	2	2	—	1	71
Vest-Agder . . .	—	—	—	—	—	—	—	—	—	—	1	—	—	1	—	—	—	—	—	2
Aust-Agder . . .	—	—	1	—	—	—	—	—	—	—	—	—	—	—	—	—	—	—	—	1
Telemark	—	—	—	—	—	—	—	—	—	—	—	—	—	—	—	—	—	—	—	—
Vestfold	1	1	—	—	—	—	—	—	—	—	—	—	—	—	—	—	—	—	—	2
Buskerud	—	—	—	—	—	—	—	—	—	—	—	—	—	—	—	—	—	—	—	—
Akershus	—	—	—	—	—	—	—	—	—	—	—	—	—	—	—	—	—	—	—	—
Oslo	—	—	—	—	—	—	—	—	—	—	—	—	—	—	—	—	—	—	—	—
Østfold	—	—	—	—	—	—	—	—	—	—	—	—	—	—	—	—	—	—	—	—
Hele landet . . } <i>Total</i> }	2	4	6	1	1	1	5	16	24	32	48	83	80	50	36	15	9	6	6	425

Tabell 19. Dekte farkoster av stål, fordelt etter byggeår for hvert fylke, 1961. *Decked steel craft by year of building and counties, 1961.*

Fylke <i>County</i>	Byggeår: <i>Year of building</i>															I alt <i>Total</i>	
	Uoppgitt <i>Not available</i>	Før 1900 <i>Before 1900</i>	1900 -04	1905 -09	1910 -14	1915 -19	1920 -24	1925 -29	1930 -34	1935 -39	1940 -44	1945 -49	1950 -54	1955 -59	1960		1961
Finnmark	—	—	—	—	—	—	—	—	1	1	—	3	—	5	—	—	10
Troms	—	1	1	1	—	—	—	2	—	2	5	2	3	19	5	1	42
Nordland	—	—	—	—	3	—	—	2	1	1	—	—	—	16	—	—	24
Nord-Trøndelag	—	—	—	—	—	—	—	—	—	—	—	1	—	2	1	—	4
Sør-Trøndelag .	—	—	2	—	—	—	1	—	1	1	—	—	1	12	—	—	18
Møre og Romsd.	2	7	10	14	10	11	8	6	7	10	7	7	17	32	1	1	150
Sogn og Fjord..	—	1	2	4	—	2	—	—	1	1	—	—	7	7	—	1	26
Bergen	—	—	—	—	3	1	—	—	1	1	2	1	2	2	—	—	13
Hordaland	1	6	8	4	7	5	4	6	7	3	—	1	2	8	—	—	62
Rogaland	—	14	5	6	6	10	4	4	4	6	1	2	3	6	—	—	71
Vest-Agder	—	—	—	—	—	1	—	1	—	—	—	—	—	—	—	—	2
Aust-Agder	—	—	—	—	—	—	—	—	—	—	—	—	1	—	—	—	1
Telemark	—	—	—	—	—	—	—	—	—	—	—	—	—	—	—	—	—
Vestfold	—	—	—	—	—	—	—	—	—	—	—	1	—	—	1	—	2
Buskerud	—	—	—	—	—	—	—	—	—	—	—	—	—	—	—	—	—
Akershus	—	—	—	—	—	—	—	—	—	—	—	—	—	—	—	—	—
Oslo	—	—	—	—	—	—	—	—	—	—	—	—	—	—	—	—	—
Østfold	—	—	—	—	—	—	—	—	—	—	—	—	—	—	—	—	—
Hele landet <i>Total</i>	3	29	28	29	29	30	17	21	23	26	16	18	36	109	8	3	425

Tabell 20. Motorene i fiskeflåten, fordelt etter størrelse (HK) og farkostens lengde, 1961. *The engines of the fishing fleet by power (HP) and length of craft, 1961.*

Fark. lengde	Motorens størrelse — HK <i>Power of the engines — HP</i>																	I alt <i>Total</i>
	Uoppgitt <i>Not available</i>	Under 10	10— 19	20— 29	30— 39	40— 49	50— 59	60— 69	70— 79	80— 89	90— 99	100— 199	200— 299	300— 399	400— 499	500— 599	600 og mer <i>600 and over</i>	
Under 20 fot <i>feet</i> ...	9	11265	81	16	3	6	—	—	—	1	1	—	—	—	—	—	—	11 382
20— 24,9 — ...	12	15412	357	27	5	7	—	2	1	1	—	—	—	—	—	—	—	15 824
25— 29,9 — ...	3	3734	1 273	72	15	13	—	3	2	2	—	—	—	—	—	—	—	5 117
30— 34,9 — ...	1	474	1 647	379	52	12	7	1	4	1	2	1	—	—	—	—	—	2 581
35— 39,9 — ...	3	33	723	993	198	39	28	2	4	4	2	—	—	—	—	—	—	2 029
40— 44,9 — ...	—	3	112	612	311	151	102	10	15	13	7	10	—	—	—	—	—	1 346
45— 49,9 — ...	—	1	5	179	277	331	263	53	33	27	7	65	—	—	—	—	—	1 241
50— 54,9 — ...	—	—	1	31	62	181	180	42	25	21	4	91	1	—	—	—	—	639
55— 59,9 — ...	—	1	1	6	18	65	102	42	23	31	5	137	5	—	—	—	—	436
60— 69,9 — ...	—	—	—	8	6	51	95	48	23	19	13	295	42	1	—	—	—	601
70— 79,9 — ...	—	—	—	—	1	1	20	18	2	9	9	123	60	6	—	1	—	250
80— 89,9 — ...	—	—	—	—	1	—	2	5	1	4	6	58	65	6	—	—	—	148
90— 99,9 — ...	—	—	—	—	—	—	—	—	—	—	1	31	74	23	4	—	—	133
100—109,9 — ...	—	—	—	—	—	—	—	—	—	—	—	16	57	38	15	4	—	130
110—119,9 — ...	—	—	—	—	—	—	—	—	—	—	—	3	30	34	22	12	8	109
120—129,9 — ...	—	—	—	—	—	—	—	—	—	—	—	1	3	13	15	6	9	47
130 og mer <i>130 and over</i>	—	—	—	—	—	—	—	—	—	—	—	—	1	3	8	16	32	60
I alt <i>Total</i>	28	30923	4 200	2 323	949	857	799	226	133	133	57	831	338	124	64	39	49	42 073

Tabell 21. Motorene i fiskeflåten, fordelt etter fabrikkårsår og størrelse, 1961. *The engines of the fishing fleet by year of construction and power (HP), 1961.*

Fabrikasjonsår <i>Year of construction</i>	Motorenes størrelse — HK <i>Power of the engines — HP</i>																	I alt <i>Total</i>
	Uoppgitt <i>Not available</i>	1— 9	10— 19	20— 29	30— 39	40— 49	50— 59	60— 69	70— 79	80— 89	90— 99	100— 199	200— 299	300— 399	400— 499	500— 599	600 og mer <i>600 and over</i>	
Uoppgitt <i>Not available</i>	15	2 557	594	228	68	52	17	6	6	3	4	9	1	4	—	1	—	3 565
Før 1910 <i>Before 1910</i>	—	28	11	3	—	1	—	—	—	—	—	—	—	—	—	—	—	43
1910—14.....	—	160	85	22	4	2	—	—	—	—	—	—	—	—	—	—	—	273
1915—19.....	—	422	199	85	26	34	7	9	—	3	—	3	—	—	—	—	—	788
1920—24.....	—	547	143	87	28	17	5	1	2	—	—	4	—	—	—	—	—	834
1925—29.....	—	938	384	244	68	76	17	2	4	2	1	2	—	—	—	—	1	1 739
1930—34.....	2	1 692	547	369	161	147	31	22	14	—	4	5	1	1	1	1	—	2 998
1935—39.....	4	3 346	677	401	213	206	151	46	21	17	15	25	6	12	—	2	—	5 142
1940—44.....	2	2 594	312	224	108	85	123	38	6	12	7	65	16	12	5	14	4	3 627
1945—49.....	1	4 005	425	284	113	104	209	52	9	21	4	168	62	21	9	5	7	5 499
1950—54.....	1	6 119	302	183	54	71	176	32	25	42	11	272	90	26	17	2	13	7 436
1955—59.....	2	6 978	357	153	82	47	55	17	38	23	11	242	147	39	30	11	15	8 247
1960.....	1	1 292	135	31	18	14	6	—	8	8	—	33	14	9	2	3	8	1 582
1961.....	—	245	29	9	6	1	2	1	—	2	—	3	1	—	—	—	1	300
I alt <i>Total</i>	28	30 923	4 200	2 323	949	857	799	226	133	133	57	831	338	124	64	39	49	42 073

