

Årsberetning vedkommende Norges Fiskerier  
1954 — Nr. 13.

# FISKEFLÅTEN 1954

Utgitt av  
FISKERIDIREKTØREN

---

Bergen 1955

---

*A.s John Griegs Boktrykkeri, Bergen*



Årsberetning vedkommende Norges Fiskerier  
1954 — Nr. 13.

# FISKEFLÅTEN 1954

Utgitt av  
FISKERIDIREKTØREN

---

Bergen 1955

---

*A.s John Griegs Boktrykkeri, Bergen*



## INNHOOLD

	Side
Forord .....	5
Materialet .....	7
Fiskeflåten 1954:	
Oversikt over fiskerflåten .....	8
Åpne motorfarkoster .....	10
Dekte farkoster .....	13
Dekte farkoster av tre .....	14
Dekte farkoster av stål .....	18
Beregning av tonnasje .....	18
En beregning av sammenhengen mellom farkostenes lengde og tonnasje	20
Farkostenes maskin .....	23
Tab. 1. Registrerte farkoster 1940, 1952, 1953 og 1954.....	8
- 2. Farkoster i merkeregisteret pr. 1. juli 1954.....	9
- 3. Antall åpne motorfarkoster i hvert fylke 1940, 1953 og 1954.....	11
- 4. Åpne motorfarkoster, fordelt etter lengde og byggeår 1940, 1953 og 1954. Hele landet.....	12
- 5. Gjennomsnittlig lengde og alder i hvert fylke i 1954.....	13
- 6. Dekte farkoster i alt i hvert fylke 1940, 1953 og 1954.....	14
- 7. Dekte fiskefarkoster av tre, fordelt etter byggeår 1952, 1953 og 1954. Hele landet .....	16
- 8. Dekte fiskefarkoster av tre, fordelt etter lengde 1952, 1953 og 1954. Hele landet .....	16
- 9. Dekte fiskefarkoster av stål, fordelt etter lengde og byggeår 1952, 1953 og 1954. Hele landet.....	17
- 10. Fiskeflåtens tonnasje fylkesvis i 1954.....	19
- 11. Fiskeflåtens br. tonnasje 1954, fordelt på lengdegrupper.....	20
- 12. Sammenhengen mellom farkostlengde (kjenningslengde i fot) og bruttotonnasjen av fiskefarkoster, beregnet på grunnlag av Merke-	
registeret .....	21
- 13. Dampmaskinene fordelt etter fabrikkårsår og størrelse i 1954. Hele landet .....	24
- 14. Motorenes størrelse og alder. Hele landet.....	25
- 15. Fiskefarkoster med maskin 1954, fordelt etter lengde og byggeår. Hele landet .....	26
- 16. Åpne motorfarkoster 1954, fordelt etter lengde for hvert fylke....	27
- 17. Åpne motorfarkoster 1954, fordelt etter byggeår for hvert fylke..	28

	Side
Tab. 18. Dekte farkoster av tre 1954, fordelt etter lengde for hvert fylke. . . .	29
- 19. Dekte farkoster av tre 1954, fordelt etter byggeår for hvert fylke..	30
- 20. Dekte farkoster av tre 1954, fordelt etter ombyggingsår og lengde. Hele landet . . . . .	31
- 21. Dekte farkoster av stål 1954, fordelt etter lengde for hvert fylke..	32
- 22. Dekte farkoster av stål 1954, fordelt etter byggeår for hvert fylke.	33
- 23. Motorene i fiskeflåten i 1954, fordelt etter fabrikkårsår og størrelse. Hele landet . . . . .	34
- 24. Motorene i fiskeflåten i 1954, fordelt etter størrelse (HK) og farkostenes lengde. Hele landet . . . . .	35

## FORORD

De tallene som gis i denne beretning bygger på opptelling av «Register over merkepliktige norske fiskefarkoster». Opptellingen er foretatt pr. 1. juli 1954. Tilsvarende statistisk bearbeiding av registeret ble også foretatt i 1952 og 1953 og resultatene er tidligere offentliggjort i «Årsberetning vedkommende Norges Fiskerier».

Når unntas et nytt avsnitt om beregning av sammenhengen mellom farkostenes lengde og tonnasje, er denne beretningen stort sett lagt opp etter de samme retningslinjer som for foregående år.

Sekretær Sverre Mollestad har utarbeidet denne beretning.

Bergen, i juni 1955.

*Klaus Sunnanå.*

---

Håvard Angerman.





## MATERIALET

Registreringsplikten er noe endret siden tellingen av fiskeflåten pr. 1/7—1953. Ved lov av 26. juni 1953 ble det foretatt endring i lov av 5. desember 1917 om registrering og merking av fiskefartøyer m.v. Bestemmelsene om registreringsplikten er nå følgende (lovens § 2):

«Registeret og merkeplikten skal omfatte følgende fartøyer og båter som brukes til ervervsmessig fiske eller til fangst ved norskekysten og i nordlige farvann:

1. Alle dekkede fartøyer.
2. Alle åpne båter med mekanisk framdriftsmiddel.
3. Andre åpne båter — seksårede og mindre båter unntatt — som deltar i fiske hvor det er opprettet ekstraordinært politioppsyn.

Med ervervsmessig fiske forstås at vedkommende bruker av fartøy eller båt har fiske til leveveg alene eller sammen med annen næring.»

Ved den nevnte lovendring, som trådte i kraft 1. oktober 1953, ble merkeplikten opphevet for «fartøyer som brukes til føring fra eller til fiskeplass av utilvirket fersk sild og annen fisk samt agn». De farkostene som tidligere var registrert i henhold til de bestemmelsene som er opphevet, er derfor tatt ut av registeret. Ved opptellingen pr. 1. juli 1953 var det registrert 683 transportfarkoster. Noen av disse ble imidlertid også nyttet til fiske og er kommet inn i registeret igjen som fiskefarkoster. Dette må tas hensyn til ved sammenligning av antall dekte fiskefarkoster i 1954 med tilsvarende tall for 1953.

Når det gjelder farkoster bygd i 1954 må en være oppmerksom på at opptellingen er foretatt pr. 1. juli, og derfor er bare en del av de nybygde farkostene i 1954 kommet med i registeret. Dessuten kan det ofte gå en tid fra en farkost er ferdigbygd til en mottar melding om det ved hovedregisteret. Dette siste kan også i noen grad ha betydning for det tallet som er oppgitt for nybygninger i 1953.

Tellingene for 1952, 1953 og 1954 er foretatt etter hullkortkartotek, og er således uavhengig av det trykte register. For tidligere år er opptellingene foretatt «for hånd» etter det trykte register.

## FISKEFLÅTEN 1954

Oversikt over fiskeflåten.

Tab. 1 gir en oversikt over tallet på registrerte farkoster i 1940, 1952, 1953 og 1954, fordelt både etter type og fylkesvis. Tallet på dekte farkoster har forandret seg ganske lite i disse årene. Nedgangen i tallet på dekte farkoster fra 1953 til 1954 skyldes vesentlig at føringsfarkostene er gått ut som registreringspliktige. Tallet på åpne motorbåter har derimot økt litt også fra 1953 til 1954, mens tallet på farkoster uten motor fortsatt har gått ned, og var i 1954 mindre enn en åttendedel av det antallet som var registrert i 1940. Fylkesvis var det fra 1953 til 1954 økning av tallet på registrerte farkoster i Finnmark, Troms, Aust-Agder, Telemark og Vestfold, mens det var nedgang i de andre fylkene.

Tab. 2 gir en mer spesifisert oversikt over alle registrerte farkoster i 1954 fordelt på fylker. Som det fremgår av tabellen er farkostene for

Tabell 1. Registrerte farkoster 1940, 1952, 1953 og 1954.

	1940	1952	1953	1954	Endring 1940-53	Endring 1953-54
<i>Fordelt etter type:</i>						
Dekte farkoster (motor og damp) . . . .	12.576	12.687	12.990	12.428	414	÷ 562
Åpne motorfarkoster	10.612	20.899	22.651	22.768	12.039	117
Fark. uten motor . . . .	2.701	541	424	349	÷ 2.277	÷ 75
<i>Fordelt fylkesvis:</i>						
Finnmark . . . . .	1.545	1.706	1.908	2.028	363	120
Troms . . . . .	2.026	2.964	3.115	3.186	1.089	71
Nordland . . . . .	6.240	8.669	9.153	9.123	2.913	÷ 30
Nord-Trøndelag . . . . .	1.054	1.238	1.298	1.286	244	÷ 12
Sør-Trøndelag . . . . .	1.715	1.819	1.918	1.904	203	÷ 14
Møre og Romsdal . . . . .	3.733	3.936	4.093	4.031	360	÷ 62
Sogn og Fjordane . . . . .	1.979	2.503	2.588	2.515	609	÷ 73
Bergen . . . . .	2.661	88	78	58	1.374	÷ 20
Hordaland . . . . .		3.848	3.957	3.703		÷ 254
Rogaland . . . . .	2.998	3.406	3.391	3.206	393	÷ 185
Vest-Agder . . . . .		1.544	1.623	1.571		÷ 52
Aust-Agder . . . . .		548	760	769		9
Telemark . . . . .		354	465	488		23
Vestfold . . . . .		430	604	622		18
Buskerud . . . . .	1.938	105	116	102	2.628	÷ 14
Akershus . . . . .		169	165	149		÷ 16
Oslo . . . . .		62	57	55		÷ 2
Østfold . . . . .		738	776	749		÷ 27
Alle farkoster . . . . .	25.889	34.127	36.065	35.545	10.176	÷ 520

hvert fylke oppdelt i dekte farkoster av tre og av stål, åpne motorfarkoster og farkoster uten motor. Denne inndelingen er stort sett nyttet ved hele bearbejdingen av materialet for 1954, men ved sammenligning med tall for 1940 har en måttet slå sammen flere grupper da det ikke ble foretatt så spesifisert opptelling da.

Tabell 2. *Farkoster i merkeregisteret pr. 1. juli 1954.*

Fylke	I alt		Herav:			
			Dekte farkoster		Åpne motorfarkoster	Farkoster uten motor
	Antall	%	av tre	av stål		
Finnmark .....	2.028	5,7	1.232	1	793	2
Troms .....	3.186	8,9	1.565	16	1.592	13
Nordland .....	9.123	25,7	3.340	7	5.729	47
Nord-Trøndelag .....	1.286	3,6	352	—	905	29
Sør-Trøndelag .....	1.904	5,4	644	2	1.196	62
Møre og Romsdal ..	4.031	11,3	1.566	98	2.313	54
Sogn og Fjordane ..	2.515	7,1	654	16	1.769	76
Bergen .....	58	0,2	34	7	17	—
Hordaland .....	3.703	10,4	1.150	38	2.470	45
Rogaland .....	3.206	9,0	876	64	2.251	15
Vest-Agder .....	1.571	4,4	224	1	1.344	2
Aust-Agder .....	769	2,2	75	1	692	1
Telemark .....	488	1,4	72	—	416	—
Vestfold .....	622	1,7	68	1	553	—
Buskerud .....	102	0,3	35	—	66	1
Akershus .....	149	0,4	68	—	80	1
Oslo .....	55	0,2	15	2	37	1
Østfold .....	749	2,1	204	—	545	—
I alt .....	35.545	100,0	12.174	254	22.768	349

Prosentvis var fordelingen av antall farkoster på de forskjellige grupper i 1954 følgende:

Dekte farkoster av tre .....	34,2 %
— » — stål .....	0,7 %
Åpne motorfarkoster .....	64,1 %
Farkoster uten motor .....	1,0 %

Fig. 1 viser prosentvis endring fra 1953 til 1954 av antall farkoster med maskin i de forskjellige lengdegrupper. Figuren viser stort sett samme tendens i utviklingen som også ble påvist ved sammenligning av tallene for 1952 og 1953, nemlig at det har vært økning i antall farkoster i de minste lengdegruppene (under 25 fot) og i de største gruppene

(over 55 fot) mens mellomgruppene stort sett viser tilbakegang. Til diagrammet kan en ellers bemerke at i de største lengdegruppene vil tilfældige utslag forholdsvis lett kunne gjøre seg gjeldende da det er relativt få farkoster i disse gruppene. En beregning av gjennomsnittsalderen for

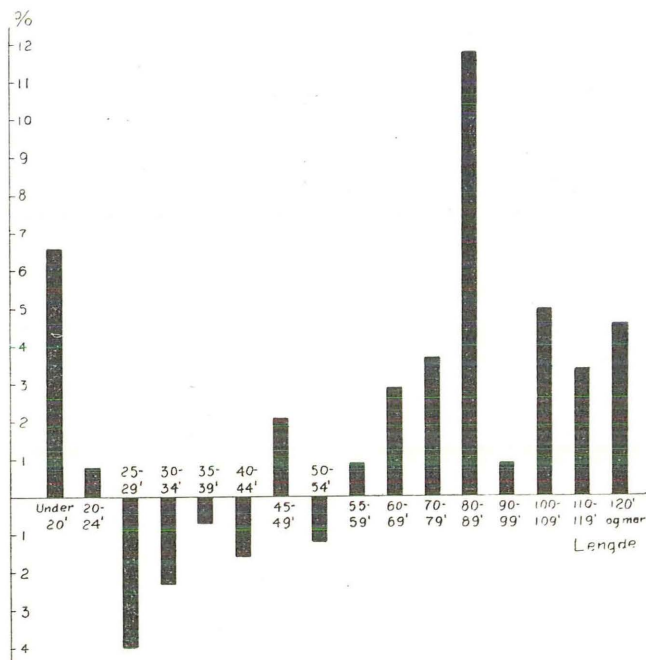


Fig. 1. Prosentvis endring fra 1953 til 1954 av antall farkoster med maskin i de forskjellige lengdegrupper. Hele landet.

hver enkelt lengdegruppe av alle fiskefarkoster med maskin viser også at gjennomsnittsalderen er lavere for de største og de minste farkostene enn for de andre. En må i denne sammenheng være oppmerksom på at de mindre farkostene stort sett har kortere levealder enn de andre.

Gjennomsnittsalderen for alle farkoster med maskin er for 1954 beregnet til 18,8 år, det samme som foregående år.

I det følgende skal en se litt nærmere på farkostene i de enkelte grupper.

#### *Åpne motorfarkoster.*

Tallet på åpne motorfarkoster i registeret har steget sterkt de senere år. En antar at en stor del av denne oppgangen er et utslag av

økt registreringshyppighet, men der har nok også vært en reell økning. Økningen ser imidlertid nå ut til å ha stoppet nesten opp. Oppgangen fra 1953 til 1954 var nemlig bare 117 og dette utgjør ikke mer enn en halv prosent av det totale antall registrerte farkoster i denne gruppen. Det var økning i Nord-Norge, Trøndelag og Møre og Romsdal, mens det var nedgang på Vestlandet. Tallene fremgår av tabell 3.

At den store økning i antall åpne motorfarkoster fra 1940 til 1953 for en vesentlig del skyldes økt registreringshyppighet, fremgår av tab. 4. I 1953 var det således registrert 638 flere farkoster med byggeår 1930—34 enn i 1940, og i 1953 var det registrert hele 2.357 flere med byggeår 1935—39 enn i 1940. Disse tallene er dessuten influert av den avgang ved kondemnering, forlis og annet som det må ha vært i denne tiden. Fra 1953 til 1954 var det nedgang for de med byggeår før 1945, mens det var økning av de som var bygget senere.

Tabell 3. *Antall åpne motorfarkoster i hvert fylke 1940, 1953 og 1954.*

Fylke	1940	1953	1954	Endring 1940-53	Endring 1953-54
Finnmark .....	484	697	793	213	96
Troms .....	588	1.518	1.592	930	74
Nordland .....	2.508	5.615	5.729	3.107	114
Nord-Trøndelag .....	525	905	905	380	—
Sør-Trøndelag .....	507	1.150	1.196	643	46
Møre og Romsdal .....	1.442	2.232	2.313	790	81
Sogn og Fjordane .....	988	1.803	1.769	815	÷ 34
Bergen .....	930	19	17	1.691	÷ 2
Hordaland .....		2.602	2.470		÷ 132
Rogaland .....	1.799	2.357	2.251	558	÷ 106
Vest-Agder .....	841	1.383	1.344	2.912	÷ 39
Aust-Agder .....		682	692		10
Telemark .....		388	416		28
Vestfold .....		536	553		17
Buskerud .....		79	66		÷ 13
Akershus .....		95	80		÷ 15
Oslo .....		38	37		÷ 1
Østfold .....	552	545	÷ 7		
I alt .....	10.612	22.651	22.768	12.039	117

Av alle åpne motorfarkoster som var registrert i 1954 var 7.734, eller vel en tredjepart, bygd etter krigen. Det året etter krigen som har flest nybygninger er 1950 med 1.073. I Nord-Norge er nesten 43 prosent av alle åpne motorbåter bygd etter krigen. Gjennomsnittsalderen er for hele landet beregnet til 15,0 år i 1954, mens tilsvarende beregning ga et

gjennomsnitt på 15,3 år i 1953 og 15,7 år i 1952. Det har således vært noen nedgang i gjennomsnittsalderen. Fylkesvis var gjennomsnittsalderen lavest i Finnmark og høyest i Sogn og Fjordane, Rogaland, Buskerud og Akershus.

Tabell 4. *Åpne motorfarkoster, fordelt etter lengde og byggeår 1940, 1953 og 1954. Hele landet.*

	1940	1953	1954	Endring 1940-53	Endring 1953-54
Alle .....	10.612	22.651	22.768	12.039	117
<i>Fordelt etter lengde:</i>					
Under 20 fot .....	1.637	5.738	6.117	4.101	379
20 — 24,9 fot .....	4.961	12.325	12.374	7.364	49
25 — 29,9 fot .....	2.504	3.422	3.187	918	÷ 235
30 — 34,9 fot .....	1.213	966	911	÷ 247	÷ 55
35 — 39,9 fot .....	246	176	158	÷ 70	÷ 18
40 — 44,9 fot .....	41	22	18	÷ 19	÷ 4
45 — 49,9 fot .....	6	2	3	÷ 4	1
50 — 54,9 fot .....	4	—	—	÷ 4	—
<i>Fordelt etter byggeår:</i>					
Uoppgitt .....	894	2.141	2.052	1.247	÷ 89
Før 1900 .....	165	82	72	÷ 83	÷ 10
1900 — 04 .....	197	116	105	÷ 81	÷ 11
1905 — 09 .....	309	151	135	÷ 158	÷ 16
1910 — 14 .....	773	368	311	÷ 405	÷ 57
1915 — 19 .....	1.254	701	613	÷ 553	÷ 88
1920 — 24 .....	1.140	885	790	÷ 255	÷ 95
1925 — 29 .....	1.568	1.465	1.327	÷ 103	÷ 138
1930 — 34 .....	2.131	2.769	2.566	638	÷ 203
1935 — 39 .....	2.181	4.538	4.334	2.357	÷ 204
1940 — 44 .....	—	2.837	2.728	2.837	÷ 109
1945 — 49 .....	—	3.676	3.794	3.676	118
1950 .....	—	1.013	1.073	1.013	60
1951 .....	—	863	926	863	63
1952 .....	—	846	984	846	138
1953 .....	—	200	748	200	548
1954 .....	—	—	210	—	210

Hele 27 pct. av de åpne motorfarkostene var under 20 fot lange og omlag 68 pct. var mellom 20 og 30 fot, mens resten, bare omlag 5 pct., var på mer enn 30 fot. Gjennomsnittslengden er for 1954 beregnet til 22,5 fot mot 22,7 fot i 1953 og 22,8 fot i 1952. Økningen i tallet på åpne motorfarkoster siden 1940 har foregått i de minste lengdegruppene, mens det har vært nedgang for de over 30 fot.

I tab. 5 er tatt med gjennomsnittlig lengde og alder for hvert fylke og i tab. 16 og 17 er åpne motorfarkoster nærmere spesifisert etter byggeår og lengde for hvert fylke.

Tabell 5. *Gjennomsnittlig lengde og alder i hvert fylke i 1954.*

Fylke	Åpne motorfark.		Dekte fark. av tre		Dekte fark. av stål	
	Gj.lengde fot	Gj.alder år	Gj.lengde fot	Gj.alder år	Gj.lengde fot	Gj. alder år
Finnmark . . . . .	21,1	10,0	33,2	17,5	155,0	17,0
Troms . . . . .	21,3	13,0	41,2	25,0	121,3	23,4
Nordland . . . . .	20,8	13,0	36,9	23,0	113,6	38,4
Nord-Trøndelag . . . . .	21,9	14,5	34,4	24,5	—	—
Sør-Trøndelag . . . . .	23,8	13,0	41,3	27,5	90,0	52,0
Møre og Romsdal ..	22,9	17,5	44,0	27,0	116,7	35,3
Sogn og Fjordane ..	25,0	18,0	43,2	27,0	87,7	29,2
Bergen . . . . .	26,1	17,0	72,9	24,0	117,9	30,4
Hordaland . . . . .	23,1	16,0	46,7	27,0	102,9	43,3
Rogaland . . . . .	23,6	18,0	46,6	31,0	110,6	43,7
Vest-Agder . . . . .	22,2	17,0	43,3	27,0	85,0	22,0
Aust-Agder . . . . .	21,8	15,0	36,4	25,0	37,5	1,0
Telemark . . . . .	22,6	17,5	33,9	28,5	—	—
Vestfold . . . . .	22,3	16,0	35,0	34,0	155,0	12,0
Buskerud . . . . .	23,7	19,0	35,0	38,0	—	—
Akershus . . . . .	23,3	18,0	34,6	33,0	—	—
Oslo . . . . .	23,4	17,0	40,2	26,0	76,3	38,3
Østfold . . . . .	24,9	16,0	35,2	27,0	—	—
Hele landet 1954 . . . . .	22,5	15,0	40,3	25,0	110,8	37,2
— 1953 . . . . .	22,7	15,3	40,2	24,6	110,7	37,9
— 1952 . . . . .	22,8	15,7	40,2	24,4	110,1	38,6

#### *Dekte farkoster.*

Ved bearbeidingen av registeret for 1954 er dekte farkoster delt opp etter byggemateriale, slik at dekte farkoster av tre og av stål er behandlet hver for seg. Ved bearbeidingen av registeret for 1952 og 1953 ble dessuten farkoster registrert for transport skilt ut særskilt, men disse gikk som nevnt ut som registreringspliktige fra 1. oktober 1953. Ved sammenligning med tidligere år er disse gruppene slått sammen igjen, da en slik inndeling ble foretatt først i 1952. På grunn av den nevnte endring i registreringsplikten, er imidlertid ikke tallene for 1954 direkte sammenlignbare med tidligere år.

Tab. 6 gir en oversikt over dekte farkoster i alt i hvert fylke i 1940, 1953 og 1954. I forhold til 1940 har tallet på dekte farkoster økt bety-

delig i Finnmark, Troms og Nordland, mens de andre fylkene viser tilbakegang. Nord-Norges andel av antall dekte farkoster har således gått opp fra 43,6 pct. i 1940 til 49,6 pct. i 1954. Tallet på dekte farkoster for hele landet har imidlertid endret seg forholdsvis lite.

Tabell 6. *Dekte farkoster i alt i hvert fylke 1940, 1953 og 1954.*

Fylke	1940	1953	1954	Endring 1940-53	Endring 1953-54
Finnmark .....	879	1.208	1.233	329	25
Troms .....	1.323	1.579	1.581	256	2
Nordland .....	3.279	3.472	3.347	193	÷ 125
Nord-Trøndelag .....	394	364	352	÷ 30	÷ 12
Sør-Trøndelag .....	736	696	646	÷ 40	÷ 50
Møre og Romsdal .....	1.942	1.804	1.664	÷ 138	÷ 140
Sogn og Fjordane .....	682	688	670	6	÷ 18
Bergen .....	1.351	59	41	6	÷ 18
Hordaland .....		1.298	1.188		÷ 110
Rogaland .....	1.065	1.016	940	÷ 49	÷ 76
Vest-Agder .....	925	237	225	÷ 119	÷ 12
Aust-Agder .....		77	76		÷ 1
Telemark .....		77	72		÷ 5
Vestfold .....		68	69		÷ 1
Buskerud .....		36	35		÷ 1
Akershus .....	925	69	68	÷ 119	÷ 1
Oslo .....		18	17		÷ 1
Østfold .....		224	204		÷ 20
I alt .....	12.576	12.990	12.428	414	÷ 562

#### *Dekte farkoster av tre.*

Ved opptellingen i 1954 var det registrert 12.174 dekte fiskefarkoster av tre mot 12.060 på samme tid året før. Det var altså en økning på 114 farkoster, men som før nevnt kommer en del av denne økningen av at noen av de farkostene som tidligere var registrert for transport nå er registrert for fiske.

Gjennomsnittslengden av disse farkostene var i 1954 40,3 fot mot 40,2 fot i de to foregående år. Det største antall farkoster var i lengdegruppene 25—50 fot som hadde vel 72 prosent av alle. Det var 2.153 farkoster på mellom 50 og 100 fot og 83 farkoster på 100 fot og mer. Foran er det pekt på at tallet på farkoster i en del av mellomgruppene er i tilbakegang, mens antall farkoster i de minste og de største lengdegruppene øker. Når det gjelder dekte trefarkoster er det gitt et tallmessig uttrykk for dette forhold i tab. 8.



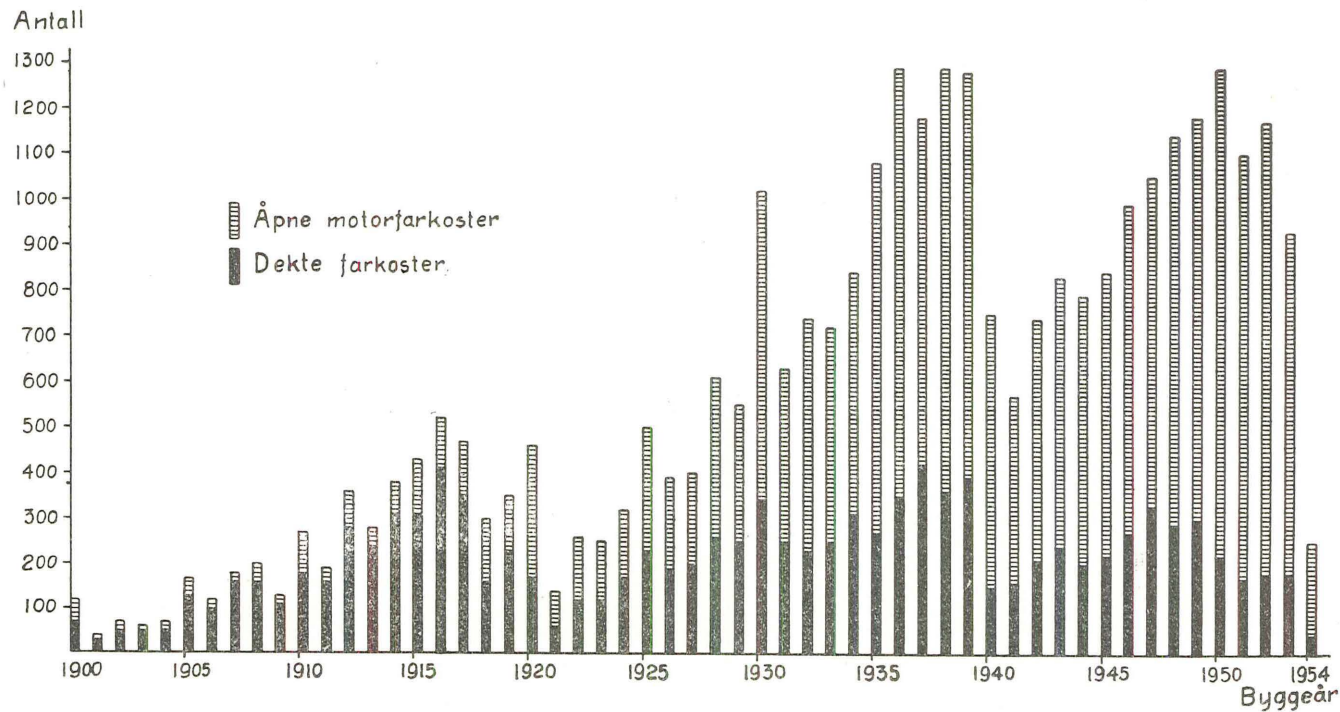


Fig. 2. Åpne og dekte fiskefarkoster i 1954, fordelt etter byggeår. Hele landet.

Tabell 7. Dekte fiskefarkoster av tre, fordelt etter byggeår  
1952, 1953 og 1954. Hele landet.

Byggeår	1952	1953	1954	Endring 1952—53	Endring 1953—54
Uoppgitt .....	481	501	499	20	÷ 2
Før 1900 .....	268	272	261	4	÷ 11
1900 — 04 .....	230	225	219	÷ 5	÷ 6
1905 — 09 .....	679	648	633	÷ 31	÷ 15
1910 — 14 .....	1.187	1.172	1.146	÷ 15	÷ 26
1915 — 19 .....	1.467	1.442	1.422	÷ 25	÷ 20
1920 — 24 .....	657	640	628	÷ 17	÷ 12
1925 — 29 .....	1.134	1.125	1.104	÷ 9	÷ 21
1930 — 34 .....	1.392	1.380	1.370	÷ 12	÷ 10
1935 — 39 .....	1.741	1.775	1.773	34	÷ 2
1940 — 44 .....	904	938	948	34	10
1945 — 49 .....	1.308	1.377	1.400	69	23
1950 .....	199	209	217	10	8
1951 .....	120	153	165	33	12
1952 .....	17	158	178	141	20
1953 .....	—	45	172	45	127
1954 .....	—	—	39	—	39
I alt .....	11.784	12.060	12.174	276	114

Tabell 8. Dekte fiskefarkoster av tre, fordelt etter lengde  
1952, 1953 og 1954. Hele landet.

Lengde	1952	1953	1954	Endring 1952—53	Endring 1953—54
Under 20 fot .....	26	29	29	3	—
20 — 24,9 fot .....	928	1.036	1.095	108	59
25 — 29,9 fot .....	1.860	1.909	1.932	49	23
30 — 34,9 fot .....	2.053	2.064	2.050	11	÷ 14
35 — 39,9 fot .....	2.111	2.128	2.129	17	1
40 — 44,9 fot .....	1.509	1.479	1.460	÷ 30	÷ 19
45 — 49,9 fot .....	1.217	1.218	1.243	1	25
50 — 54,9 fot .....	725	741	732	16	÷ 9
55 — 59,9 fot .....	405	431	433	26	2
60 — 69,9 fot .....	501	551	566	50	15
70 — 79,9 fot .....	199	201	212	2	11
80 — 89,9 fot .....	95	106	119	11	13
90 — 99,9 fot .....	83	89	91	6	2
100 — 119,9 fot .....	58	64	69	6	5
120 fot og mer .....	14	14	14	—	—
I alt .....	11.784	12.060	12.174	276	114

Alderssammensetningen av farkostene i denne gruppen er svært «ujevn». Dette fremgår av fig. 2 som viser aldersfordelingen av alle dekte farkoster (tre og stål) i 1954, og av disse utgjør jo trefarkostene hovedmassen. Det er fremdeles registrert et stort antall farkoster som ble bygd under første verdenskrig. Diagrammet viser videre at det var en topp i slutten av 30-årene, og en topp etter siste krig. Etter krigen er det bygd flest farkoster 1947, 1948 og 1949.

Gjennomsnittsalderen av dekte trefarkoster har steget noe fra foregående år. Således er gjennomsnittsalderen for disse beregnet til 25,0 år i 1954 mot 24,6 år i 1953 og 24,4 år i 1952. Aldersfordelingen for 1952,

Tabell 9. *Dekte fiskefarkoster av stål, fordelt etter lengde og byggeår 1952, 1953 og 1954. Hele landet.*

	1952	1953	1954	Endring 1952—53	Endring 1953—54
Alle .....	229	247	254	18	7
<i>Fordelt etter lengde:</i>					
Under 60 fot .....	4	4	6	—	2
60 — 69,9 fot .....	7	7	8	—	1
70 — 79,9 fot .....	14	13	10	÷ 1	÷ 3
80 — 89,9 fot .....	20	21	23	1	2
90 — 99,9 fot .....	23	25	24	2	÷ 1
100 — 119,9 fot .....	96	104	106	8	2
120 fot og mer .....	65	73	77	8	4
<i>Fordelt etter byggeår:</i>					
Uoppgitt .....	1	—	—	÷ 1	—
Før 1900 .....	43	42	40	÷ 1	÷ 2
1900 — 04 .....	34	34	33	—	÷ 1
1905 — 09 .....	27	28	27	1	÷ 1
1910 — 14 .....	23	25	25	2	—
1915 — 19 .....	29	29	31	—	2
1920 — 24 .....	15	18	18	3	—
1925 — 29 .....	14	16	17	2	1
1930 — 34 .....	10	13	13	3	—
1935 — 39 .....	9	11	9	2	÷ 2
1940 — 44 .....	8	9	9	1	—
1945 — 49 .....	6	8	9	2	1
1950 .....	2	2	2	—	—
1951 .....	8	8	8	—	—
1952 .....	—	3	3	3	—
1953 .....	—	1	8	1	7
1954 .....	—	—	2	—	2

1953 og 1954 er tatt med i tab. 7, og beregnet gjennomsnittlig lengde og alder for hvert fylke i tab. 5.

I alt var det ombygd 3.288 dekte trefarkoster. Dette utgjør over fjerdeparten av disse farkostene. Over halvparten er ombygde etter krigen. Om en farkost er ombygde flere ganger, er det bare siste ombygningsår som er regnet med her. At en så stor del av flåten er ombygde virker sterkt inn på flåtens «tekniske gjennomsnittsalder». Dette er det ikke tatt hensyn til ved beregningen av gjennomsnittsalderen.

Fordelingen på lengde og byggeår for hvert fylke er gitt i tab. 18 og 19, og fordeling etter lengde og ombygningsår i tab. 20.

#### *Dekte farkoster av stål.*

I alt var det i 1954 registrert 254 farkoster av stål, en økning på 7 fra året før.

Gjennomsnittslengden for alle farkostene i denne gruppen er beregnet til 110,8 fot i 1954 mot 110,7 i 1953 og 110,1 i 1952. Der var 71 dekte stålfarkoster på under 100 fot, 138 var på 100—130 fot, mens resten — 45 farkoster — var større.

Gjennomsnittsalderen av stålfarkostene er svært høy, men den har vist noen nedgang. Den er beregnet til 37,2 år i 1954 mot 37,9 år i 1953 og 38,6 år i 1952. Hele 40 farkoster var bygd før 1900. Av stålfarkostene var 32 bygd etter krigen, hvorav 8 i 1951 og 8 i 1953. I alt var 132 stålfarkoster ombygde.

Tab. 9 viser antall dekte fiskefarkoster av stål i 1952, 1953 og 1954 fordelt etter lengde og byggeår og i tab. 21 og 22 er de nærmere spesifisert etter lengde og byggeår for hvert fylke i 1954. Tab. 5 gir beregnede tall for gjennomsnittlig lengde og alder for hvert fylke.

#### *Beregning av tonnasje.*

Tonnasjen er beregnet for hver av de tre gruppene: åpne motorfarkoster, dekte farkoster av tre og dekte farkoster av stål. En fylkesvis oversikt over tonnasje for hver av disse tre gruppene er gitt i tab. 10, og fordelingen etter lengdegrupper er gitt i tab. 11.

Av den samlede tonnasje utgjorde åpne motorfarkoster 19,8 prosent, dekte farkoster av tre 65,9 prosent og dekte farkoster av stål 14,3 prosent. Gjennomsnittlig er tonnasje av alle åpne motorfarkoster 3,0 br. tonn pr. farkost, av dekte farkoster av tre 18,7 br. tonn og av stålfarkostene 194,1 br. tonn pr. farkost. Tilsvarende gjennomsnitt var i 1953 3,1, 18,5 og 192,7 br. tonn.

Tabell 10. *Fiskeflåtens tonnasje fylkesvis i 1954.*

Fylke	Åpne motorfarkoster	Dekte farkoster		I alt 1954 br. tonn	I alt 1953 br. tonn	I alt 1952 br. tonn
		av tre br. tonn	av stål br. tonn			
Finnmark .....	1.979	13.421	443	15.843	15.439	14.609
Troms .....	4.010	30.664	4.733	39.407	39.138	36.349
Nordland .....	13.977	47.490	1.523	62.990	62.732	59.925
Nord-Trøndelag ....	2.504	4.082	—	6.586	6.383	6.104
Sør-Trøndelag .....	4.120	12.648	196	16.964	15.922	14.747
Møre og Romsdal....	7.171	38.488	20.623	66.282	65.110	61.605
Sogn og Fjordane ..	7.256	13.521	1.619	22.396	21.691	20.597
Bergen .....	78	2.856	1.553	4.487	4.312	4.557
Hordaland.....	8.650	30.728	5.918	45.296	44.685	44.325
Rogaland .....	7.666	22.402	11.867	41.935	41.787	39.660
Vest-Agder .....	3.622	4.455	86	8.163	8.422	8.369
Aust-Agder .....	1.774	991	14	2.779	2.748	2.152
Telemark .....	1.128	716	—	1.844	1.808	1.505
Vestfold .....	1.515	911	541	2.967	2.888	2.437
Buskerud .....	210	395	—	605	645	587
Akershus .....	254	724	—	978	1.012	1.000
Oslo .....	117	282	188	587	596	746
Østfold .....	2.050	2.316	—	4.366	4.459	4.318
I alt 1954.....	68.081	227.090	49.304	344.475		
- 1953.....	69.115	223.067	47.595		339.777	
- 1952.....	65.105	216.505	41.982			323.592

Tonnasjen av farkoster på 100 fot og mer er opptalt etter registeret, mens tonnasjen av farkoster på under 100 fot er beregnet. Ved disse beregningene har en brukt følgende tall for gjennomsnittstonnasjen:

Under 20 fot .....	1,8 tonn
20—24,9 - .....	2,6 -
25—29,9 - .....	4,7 -
30—34,9 - .....	8,1 -
35—39,9 - .....	13,6 -
40—44,9 - .....	18,0 -
45—49,9 - .....	23,1 -
50—54,9 - .....	29,5 -
55—59,9 - .....	36,3 -
60—69,9 - .....	48,0 -
70—79,9 - .....	65,6 -
80—89,9 - .....	86,5 -
90—99,9 - .....	109,5 -

Tabell 11. *Fiskeflåtens br. tonnasje 1954, fordelt på lengdegrupper.*

Lengdegrupper	Åpne motorfarkoster	Dekte fiskefarkoster		I alt 1954	I alt 1953	I alt 1952
		av tre	av stål			
Under 20 fot . . . . .	11.011	52	—	11.063	10.379	9.108
20 — 24,9 fot . . . . .	32.170	2.847	—	35.017	34.741	31.853
25 — 29,9 fot . . . . .	14.979	9.080	—	24.059	25.056	24.633
30 — 34,9 fot . . . . .	7.379	16.605	—	23.984	24.542	24.332
35 — 39,9 fot . . . . .	2.149	28.954	41	31.144	31.362	31.212
40 — 44,9 fot . . . . .	324	26.280	—	26.604	27.036	27.576
45 — 49,9 fot . . . . .	69	28.713	23	28.805	28.206	28.274
50 — 54,9 fot . . . . .	—	21.594	—	21.594	21.863	21.358
55 — 59,9 fot . . . . .	—	15.718	73	15.791	15.646	14.701
60 — 69,9 fot . . . . .	—	27.168	384	27.552	26.784	24.384
70 — 79,9 fot . . . . .	—	13.907	656	14.563	14.043	13.973
80 — 89,9 fot . . . . .	—	10.294	1.989	12.283	10.991	9.946
90 — 99,9 fot . . . . .	—	9.965	2.628	12.593	12.487	11.607
100 — 109,9 fot . . . . .	—	5.806	6.601	12.407	11.748	26.180
110 — 119,9 fot . . . . .	—	6.039	11.876	17.915	17.203	
120 — 129,9 fot . . . . .	—	1.820	7.356	9.176	8.944	24 419
130 — 139,9 fot . . . . .	—	1.958	5.522	7.480	7.140	
140 — 149,9 fot . . . . .	—	290	3.085	3.375	3.034	
150 — 159,9 fot . . . . .	—	—	4.097	4.097	4.076	
160 — 169,9 fot . . . . .	—	—	1.439	1.439	962	
170 — 179,9 fot . . . . .	—	—	3.534	3.534	3.534	
I alt 1954 . . . . .	68.081	227.090	49.304	344.475	339.777	323.556
- 1953 . . . . .	69.115	223.067	47.595			
- 1952 . . . . .	65.105	216.469	41.982			

*En beregning av sammenhengen mellom farkostenes lengde og tonnasje.*

For å finne frem til en nøyaktigere sammenheng mellom lengde og tonnasje av farkostene i Merkeregisteret, ble det ved opptellingen av registeret pr. 1. juli 1954 foretatt en spesifisert fordeling etter lengde og tonnasje for alle de farkostene som det var oppgitt tonnasje på. I alt omfattet denne spesialundersøkelsen 3.384 farkoster med lengder fra 25 og opp til 139 fot. På grunnlag av dette materialet har en beregnet sammenhengen mellom tonnasje og lengde som en matematisk kurve. Beregningen er foretatt på grunnlag av gjennomsnittstonnasjen for hver fotgruppe (hver hele fot) av lengden og med antall farkoster som vektor. En gikk ut fra formelen

$$y = a + bx + cx^2$$

der  $y$  står for tonnasjen og  $x$  for farkostens lengde. Ved beregning av

sammenhengen etter «minste kvadraters metode» for avvikene fra kurven, kom en frem til følgende sammenheng

$$y = 13,49 \div 0,76x + 0,0207 x^2$$

Både den beregnede kurven og gjennomsnittlig tonnasje i hver fotgruppe er tegnet opp i fig. 3. Av figuren kan en avlese tonnasjen omtrentlig når en kjenner lengden og omvendt kan en avlese lengden når en kjenner tonnasjen. Til diagrammet kan en ellers bemerke at kurven for de minste farkostene ligger over gjennomsnittstonnasjen i hver fotgruppe. Dette kommer blant annet av at det var svært få farkoster i de minste lengdegruppene som det var oppgitt tonnasje for. Formen på kurven er derfor bare svakt påvirket av disse, men desto sterkere av de større farkostene som det var mange av. Dersom en hadde brukt gjennomsnittstonnasjen i hver fotgruppe uten vektorer, ville en ha unngått dette. Av diagrammet fremgår det videre at spredningen omkring kurven er mye større for de store farkostene enn for de mindre. Dette kommer vesentlig av at endringen i tonnasje ved en lengdeforandring øker med farkoststørrelsen, men også for en del av at det er få farkoster i de største gruppene slik at tilfeldige avvik gjør seg sterkere gjeldende enn for de andre. Jo større masse gjennomsnittene bygger på, desto mindre tilfeldige avvik kan en vente å finne. Spredningen omkring den beregnede kurven av de enkelte observasjoner er derfor naturlig nok betydelig større enn spredningen av gjennomsnittene for hver fotgruppe.

Tabell 12. *Sammenhengen mellom farkostlengde (kjenningslengde i fot) og bruttotonnasje av fiskefarkoster, beregnet på grunnlag av Merkerregisteret.*

Lengde	0	1	2	3	4	5	6	7	8	9
30 .....						12	13	14	14	15
40 .....	16	17	18	19	20	21	22	24	25	26
50 .....	27	29	30	31	33	34	36	37	39	41
60 .....	42	44	46	48	50	52	54	55	58	60
70 .....	62	64	66	68	71	73	75	78	80	83
80 .....	85	88	90	93	96	98	101	104	107	110
90 .....	113	116	119	122	125	128	131	135	138	141
100 .....	144	148	151	155	158	162	165	169	173	177
110 .....	180	184	188	192	196	200	204	208	212	216
120 .....	220	225	229	233	238	242	246	251	255	260
130 .....	264	269	274	279	283	288	293	298	303	308

På grunnlag av den funne ligning har en beregnet tonnasjen for hver fotgruppe fra 35 til 139 fot. Tallene for farkoster under 35 fot er ikke tatt med da de beregnede tall for disse som nevnt ovenfor er for

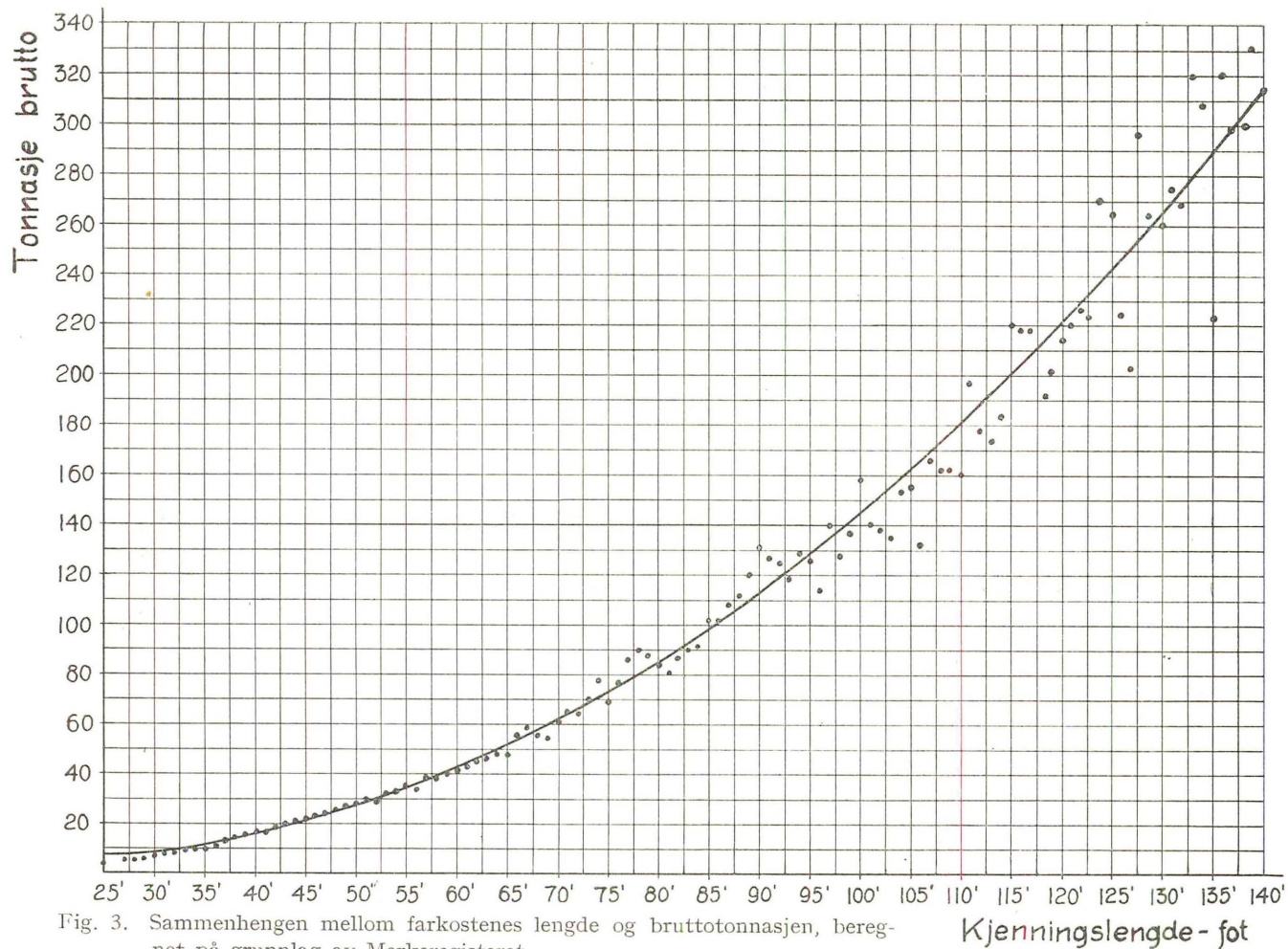


Fig. 3. Sammenhengen mellom farkostenes lengde og bruttotonnasjen, beregnet på grunnlag av Merkeregisteret.

Kjenningslengde - fot



høye. Tallene er gitt i tab. 12. I forspalten står »tierne» i lengdeangivelsen og i tabellhodet «enerne» og tilsvarende tonnasje står inne i tabellen. Skal en for eksempel finne den beregnede tonnasje av farkoster på 65 fot, følger en linjen for 60 fot til en kommer rett under 5-tallet i tabellhodet, og finner at tonnassen er 52 brutto tonn.

Dersom farkostene hadde vært delt opp etter typer (skøyte, krysser, kutter, osv.), må en anta at det hadde blitt mindre spredning omkring en beregnet kurve, men en hadde da fått flere kurver å arbeide med, samtidig som hver kurve ville ha hatt et mindre statistisk materiale som grunnlag.

Til lengdeangivelsen skal en ellers bemerke at etter reglene for registrering og merking er det kjenningslengden som skal oppgis til Merkerregisteret. De farkostene som det er oppgitt tonnasje for er dessuten som regel målt av offentlig måleinstitusjon og en antar derfor at det er kjenningslengden som er oppgitt for de aller fleste. For farkoster som er målt, er dimensjonene oftest oppgitt i engelske fot, men det er nok en del som er oppgitt i norske fot uten at en har skilt mellom disse to måleenheter her. For større fartøyer betyr dette en del, i det 100 engelske fot = 97,15 norske fot.

#### *Farkostenes maskin.*

Ved opptellingen i 1954 var det registrert 45 farkoster med dampmaskin og 35.151 farkoster med motor.

Tallet på dampfarkoster i 1953 var 53 altså en tilbakegang på 8 farkoster i løpet av ett år. Ved siste opptelling var dampfarkostene fordelt på fylker på følgende måte:

	Antall dampfarkoster
Finnmark .....	2
Troms .....	8
Nordland .....	3
Møre og Romsdal .....	22
Sogn og Fjordane .....	1
Bergen .....	1
Hordaland .....	3
Rogaland .....	5
I alt	45

De fleste dampmaskinene er temmelig gamle, og mange vil nok etter hvert bli skiftet ut. Tab. 13 viser dampmaskinene fordelt etter fabrikkårsår og størrelse.

Tabell 13. *Dampmaskinene fordelt etter fabrikkårsår og størrelse i 1954. Hele landet.*

Fabrikasjonsår	Størrelse — indikerte HK:							I alt
	Under 100	100—199	200—299	300—399	400—499	500—599	600 og mer	
Uoppgitt .....	1	3	—	1	—	1	2	8
Før 1900 .....	3	3	2	—	1	—	—	9
1910—19 .....	2	2	7	—	1	2	1	15
1920—29 .....	—	1	—	—	—	1	3	5
1930—39 .....	—	—	—	—	—	—	4	4
1940—49 .....	—	1	—	—	—	—	3	4
I alt ..	6	10	9	1	2	4	13	45

Av motorene var det 361 dieselmotorer, 21.260 glødehodemotorer (og semi-diesel), 13.462 forgassermotorer og dessuten var det 68 som typen ikke var oppgitt for.

Ved opp tellingen for 1954 ble motorene også fordelt på fabrikkårsland. Det viste seg da at nesten 88 pct. av antall motorer er av norsk fabrikk. Av de største motorene er det imidlertid relativt flere utenlandske enn av de mindre. Følgende oppstilling viser fordelingen på fabrikkårsland:

Fabrikkårsland	Antall motorer	%
Norge .....	30.856	87,8
Sverige .....	2.736	7,8
U. S. A. ....	586	1,7
Danmark .....	370	1,0
Storbritannia .....	179	0,5
Tyskland .....	95	0,3
Frankrike .....	26	0,1
Nederland .....	4	0,0
Uoppgitt .....	299	0,8
I alt	35 151	100,—

Tab. 23 viser motorene fordelt etter fabrikkårsår og størrelse. Av tabellen fremgår blant annet at de fleste av de største motorene er forholdsvis nye. Således er over to tredjedeler av alle motorer på 100 HK og mer bygd etter krigen. Økningen i tallet på motorer i de største HK-gruppene er forøvrig mye større enn det som skulle svare til til-

gangen av farkoster i tilsvarende størrelsesgrupper. Dette kommer blant annet av overgang fra damp til motor, men viser også at det har skjedd en økning av farkostenes maskinkraft i forhold til størrelsen.

I tab. 14 er satt opp beregnet gjennomsnittsalder for forskjellige størrelsesgrupper av motorer, og i tab. 24 er motorene fordelt etter størrelse og farkostenes lengde.

Tabell 14. *Motorenes størrelse og alder. Hele landet.*

Motor — HK	Antall motorer	Prosent	Gj.snittsalder
Uoppgitt .....	21	0,1	14,9
Under 10 .....	24.143	68,7	14,5
10 — 19 .....	4.483	12,7	21,2
20 — 29 .....	2.430	6,9	20,1
30 — 39 .....	1.025	2,9	18,8
40 — 49 .....	888	2,5	18,5
50 — 59 .....	783	2,2	11,4
60 — 69 .....	247	0,7	13,6
70 — 79 .....	96	0,3	15,1
80 — 89 .....	112	0,3	11,5
90 — 99 .....	46	0,1	12,9
100 — 199 .....	559	1,6	7,8
200 — 299 .....	162	0,5	7,0
300 — 399 .....	78	0,2	8,5
400 — 499 .....	28	0,1	6,7
500 — 599 .....	28	0,1	10,6
600 HK og mer.....	22	0,1	5,4
I alt .....	35.151	100,0	15,7

Tabell 15. Fiskefarkoster med maskin 1954, fordelt etter lengde og byggeår. Hele landet.

Byggeår	Lengde — i fot:																				I alt	
	Under 20	20— 24,9	25— 29,9	30— 34,9	35— 39,9	40— 44,9	45— 49,9	50— 54,9	55— 59,9	60— 69,9	70— 79,9	80— 89,9	90— 99,9	100- 109,9	110- 119,9	120- 129,9	130- 139,9	140- 149,9	150- 159,9	160- 169,9		170- 179,9
Uoppgitt	568	1203	344	178	110	71	35	18	11	7	3	3	—	—	—	—	—	—	—	—	—	2551
Før 1900	7	44	23	28	33	18	11	14	33	65	35	15	14	11	11	8	2	—	1	—	—	373
1900 - 04	19	47	35	44	59	37	23	22	13	14	5	8	12	16	1	1	1	—	—	—	—	357
1905 - 09	26	47	55	122	138	122	136	50	23	23	16	12	8	11	2	2	2	—	—	—	—	795
1910 - 14	58	154	130	219	300	190	209	103	40	29	9	13	7	5	9	5	1	—	1	—	—	1482
1915 - 19	109	298	133	297	332	273	196	174	100	85	11	13	8	13	9	8	5	1	1	—	—	2066
1920 - 24	157	457	243	191	140	95	57	30	14	17	6	3	2	8	9	5	1	1	—	—	—	1436
1925 - 29	244	687	462	455	272	130	69	51	27	24	7	2	2	1	10	1	3	1	—	—	—	2448
1930 - 34	562	1472	782	435	292	174	122	44	19	24	7	3	2	—	7	2	—	1	—	1	—	3949
1935 - 39	1075	2684	1031	467	288	182	175	66	43	54	24	11	5	3	5	—	1	—	1	1	—	6116
1940 - 44	662	1688	651	199	114	71	61	53	27	44	24	22	22	5	26	2	6	2	4	—	2	3685
1945 - 49	1227	2294	764	225	164	74	100	78	60	108	44	22	25	8	1	3	2	3	—	1	—	5203
1950 ....	397	606	156	28	12	16	17	11	7	20	9	7	4	—	1	1	—	—	—	—	—	1292
1951 ....	328	586	91	25	13	9	12	4	5	13	4	2	—	2	—	1	1	—	1	—	2	1099
1952 ....	354	620	108	23	10	4	7	8	2	22	3	1	1	—	—	—	—	—	—	—	2	1165
1953 ....	273	464	81	19	11	11	14	6	10	22	10	3	3	1	—	—	—	—	—	—	—	928
1954 ....	80	118	30	6	2	1	3	—	1	3	5	2	—	—	—	—	—	—	—	—	—	251
I alt ....	6146	13469	5119	2961	2290	1478	1247	732	435	574	222	142	115	84	91	39	25	9	9	3	6	35196

Tabell 16. *Åpne motorfarkoster 1954, fordelt etter lengde for hvert fylke.*

Fylke	Lengde — i fot.							I alt
	Under 20	20— 24,9	25— 29,9	30— 34,9	35— 39,9	40— 44,9	45— 49,9	
Finnmark .....	321	413	46	12	1	—	—	793
Troms.....	597	881	94	15	2	3	—	1 592
Nordland .....	2 630	2 780	207	89	21	2	—	5 729
Nord-Trøndelag .....	288	490	99	24	4	—	—	905
Sør-Trøndelag .....	205	601	300	81	9	—	—	1 196
Møre og Romsdal .....	555	1 225	412	109	11	1	—	2 313
Sogn og Fjordane .....	213	816	479	195	62	3	1	1 769
Bergen .....	1	7	6	2	1	—	—	17
Hordaland .....	335	1 373	555	176	26	5	—	2 470
Rogaland .....	419	1 156	505	150	16	3	2	2 251
Vest-Agder .....	225	1 009	89	20	1	—	—	1 344
Aust-Agder .....	157	492	40	3	—	—	—	692
Telemark .....	32	353	29	2	—	—	—	416
Vestfold .....	99	386	64	4	—	—	—	553
Buskerud .....	4	44	17	1	—	—	—	66
Akershus .....	11	52	13	3	1	—	—	80
Oslo .....	5	22	9	1	—	—	—	37
Østfold .....	20	274	223	24	3	1	—	545
Hele landet .....	6 117	12 374	3 187	911	158	18	3	22 768

Tabell 17. *Åpne motorfarkoster 1954, fordelt etter byggeår for hvert fylke.*

Fylke	Byggeår:																	I alt
	U- oppg.	Før 1900	1900 —04	1905 —09	1910 —14	1915 —19	1920 —24	1925 —29	1930 —34	1935 —39	1940 —44	1945 —49	1950	1951	1952	1953	1954	
Finnmark ....	54	—	—	1	1	7	6	26	58	122	40	281	52	44	48	38	15	793
Troms .....	153	2	6	4	13	20	50	64	135	326	175	302	78	81	95	64	24	1592
Nordland ....	289	2	6	12	25	67	105	289	572	1255	766	1032	353	329	352	234	41	5729
Nord-Trøndelag	87	—	4	5	24	15	28	54	110	121	109	198	51	45	27	17	10	905
Sør-Trøndelag	110	—	2	5	15	16	28	69	121	173	145	255	63	41	66	69	18	1196
Møre og Romsd.	302	14	25	23	53	120	129	186	221	314	237	301	85	86	107	81	29	2313
Sogn og Fjord.	229	21	21	25	40	51	91	114	219	305	172	222	91	61	57	40	10	1769
Bergen .....	3	—	—	—	—	1	1	—	2	5	3	1	—	—	—	—	1	17
Hordaland ..	353	12	18	25	41	77	88	126	258	410	338	402	84	67	76	73	22	2470
Rogaland ....	223	16	11	17	46	120	94	129	306	501	264	297	49	52	58	49	19	2251
Vest-Agder ..	81	1	6	6	18	43	59	109	220	298	224	146	46	37	25	21	4	1344
Aust-Agder ..	25	1	2	1	15	17	16	53	98	117	101	137	39	23	22	21	4	692
Telemark ....	34	1	—	5	8	29	35	20	31	98	40	50	21	22	12	8	2	416
Vestfold .....	38	1	2	4	6	20	29	27	70	137	44	85	28	23	21	15	3	553
Buskerud ....	13	—	1	1	1	1	3	9	6	10	13	4	1	2	—	1	—	66
Akershus ....	21	—	—	—	—	1	6	5	12	16	10	6	2	1	—	—	—	80
Oslo .....	7	—	—	—	—	1	—	5	6	8	4	3	1	1	—	1	—	37
Østfold .....	30	1	1	1	5	7	22	42	121	118	43	72	29	11	18	16	8	545
Hele landet ..	2052	72	105	135	311	613	790	1327	2566	4334	2728	3794	1073	926	984	748	210	22768

Tabell 18. Dekte farkoster av tre 1954, fordelt etter lengde for hvert fylke.

Fylke	Lengde- i fot:																		I alt
	Und. 20	20- 24,9	25- 29,9	30- 34,9	35- 39,9	40- 44,9	45- 49,9	50- 54,9	55- 59,9	60- 69,9	70- 79,9	80- 89,9	90- 99,9	100- 109,9	110- 119,9	120- 129,9	130- 139,9	140- 149,9	
Finnmark . . . .	8	299	327	178	155	79	71	51	34	24	1	1	4	—	—	—	—	—	1232
Troms . . . . .	1	162	285	150	222	177	225	140	65	65	30	23	14	4	—	2	—	—	1565
Nordland . . . .	8	435	522	683	683	382	278	136	59	87	37	19	8	1	2	—	—	—	3340
N.-Trøndelag	2	33	96	85	78	23	14	9	2	3	6	—	—	—	1	—	—	—	352
S.-Trøndelag ..	—	14	95	159	116	91	42	37	27	31	14	7	7	2	1	—	1	—	644
Møre og Romsd.	7	88	291	285	192	96	120	110	96	144	68	20	18	16	11	3	1	—	1566
Sogn og Fjord.	1	12	76	85	127	108	81	67	37	44	6	4	5	—	1	—	—	—	654
Bergen . . . . .	—	1	1	3	1	1	2	1	1	5	6	2	5	1	1	—	3	—	34
Hordaland . . . .	1	30	132	139	168	161	149	91	75	111	26	32	21	5	6	1	1	1	1150
Rogaland . . . .	1	5	13	62	178	243	177	78	33	40	11	9	9	7	9	1	—	—	876
Vest-Agder . . . .	—	—	2	31	57	51	57	9	2	9	5	1	—	—	—	—	—	—	224
Aust-Agder ..	—	6	7	22	25	7	5	—	—	2	—	1	—	—	—	—	—	—	75
Telemark . . . .	—	—	15	31	19	5	2	—	—	—	—	—	—	—	—	—	—	—	72
Vestfold . . . . .	—	3	11	31	15	2	5	—	—	—	—	—	—	—	1	—	—	—	68
Buskerud . . . .	—	1	2	16	12	3	—	—	1	—	—	—	—	—	—	—	—	—	35
Akershus . . . .	—	1	6	35	20	5	—	—	—	1	—	—	—	—	—	—	—	—	68
Oslo . . . . .	—	1	4	2	3	2	—	—	1	—	2	—	—	—	—	—	—	—	15
Østfold . . . . .	—	4	47	53	58	24	15	3	—	—	—	—	—	—	—	—	—	—	204
Hele landet ..	29	1095	1932	2050	2129	1460	1243	732	433	566	212	119	91	36	33	7	6	1	12174

Tabell 19. Dekte farkoster av tre 1954, fordelt etter byggeår for hvert fylke.

Fylke	Byggeår:																	I alt
	U- oppg.	Før 1900	1900 —04	1905 —09	1910 —14	1915 —19	1920 —24	1925 —29	1930 —34	1935 —39	1940 —44	1945 —49	1950	1951	1952	1953	1954	
Finnmark ....	28	3	1	17	83	82	32	87	126	211	82	377	33	22	20	20	8	1232
Troms .....	37	17	16	111	179	170	78	146	161	249	101	157	44	27	39	26	7	1565
Nordland ....	47	48	14	98	217	387	184	424	530	605	245	315	55	50	57	55	9	3340
Nord-Trøndelag	19	10	3	8	39	32	16	30	58	56	23	44	1	6	3	3	1	352
Sør-Trøndelag	34	11	11	38	73	106	30	83	56	78	48	46	7	8	9	5	1	644
Møre og Romsd.	67	34	28	87	215	241	101	133	120	170	126	130	29	21	30	29	5	1566
Sogn og Fjord.	49	15	17	31	108	87	26	29	43	90	54	66	12	9	6	10	2	654
Bergen .....	1	4	—	1	2	2	2	—	—	7	10	5	—	—	—	—	—	34
Hordaland ....	100	51	46	67	100	122	47	70	96	153	132	118	21	8	7	8	4	1150
Rogaland ....	68	42	49	91	93	127	40	25	83	89	64	75	12	6	4	7	1	876
Vest-Agder ..	7	3	11	25	7	27	5	29	44	21	9	28	1	2	2	3	—	224
Aust-Agder ..	7	2	1	9	5	4	1	6	10	5	12	9	1	3	—	—	—	75
Telemark ....	6	3	2	5	3	7	12	8	9	4	4	6	—	1	1	1	—	72
Vestfold .....	3	2	9	8	5	7	12	8	2	4	3	4	—	1	—	—	—	68
Buskerud ....	1	5	2	5	5	2	4	4	3	—	2	2	—	—	—	—	—	35
Akershus ....	15	3	2	10	6	5	8	3	3	6	2	4	—	—	—	1	—	68
Oslo .....	4	—	—	1	—	1	3	1	1	3	—	—	—	1	—	—	—	15
Østfold .....	6	8	7	21	6	13	27	18	25	22	31	14	1	—	—	4	1	204
Hele landet ..	499	261	219	633	1146	1422	628	1104	1370	1773	948	1400	217	165	178	172	39	12174



Tabell 20. Dekte farkoster av tre 1954, fordelt etter ombyggingsår og lengde. Hele landet.

Omb. år	Lengde — i fot:																		I alt
	Und. 20	20- 24,9	25- 29,9	30- 34,9	35- 39,9	40- 44,9	45- 49,9	50- 54,9	55- 59,9	60- 69,9	70- 79,9	80- 89,9	90- 99,9	100- 109,9	110- 119,9	120- 129,9	130- 139,9	140- 149,9	
1905—09 ....	—	—	—	—	—	—	—	—	1	—	—	—	—	—	—	—	—	—	1
1910—14 ....	—	2	—	2	1	1	—	—	—	2	1	—	—	—	—	—	—	—	9
1915—19 ....	—	1	2	2	6	2	2	3	2	1	—	1	—	—	—	—	—	—	22
1920—24 ....	—	—	—	4	15	8	3	—	1	—	3	—	1	—	—	—	—	—	35
1925—29 ....	—	2	9	20	26	20	17	12	1	5	1	—	—	—	—	—	—	—	113
1930—34 ....	—	2	21	34	43	41	37	19	14	8	2	2	—	1	—	—	—	—	224
1935—39 ....	1	17	48	79	133	133	110	81	43	24	11	5	1	1	1	—	—	—	688
1940—44 ....	—	13	45	57	76	53	72	49	35	36	13	5	1	—	—	—	—	—	455
1945—49 ....	—	50	74	94	123	137	155	136	86	78	38	22	11	6	8	1	2	—	1021
1950 .....	1	14	21	17	20	22	40	36	19	27	3	2	4	3	—	—	—	—	229
1951 .....	—	8	19	17	27	36	32	32	21	16	5	5	9	1	1	—	—	1	230
1952 .....	—	11	17	16	21	17	26	16	11	10	3	4	7	1	1	—	—	—	161
1953 .....	—	7	8	9	15	9	14	9	11	3	—	4	1	1	—	—	—	—	91
1954 .....	—	—	3	—	—	4	—	1	—	—	—	—	—	1	—	—	—	—	9
I alt omb. ....	2	127	267	351	506	483	508	394	245	210	80	50	35	15	11	1	2	1	3288
Ikke omb. ....	27	968	1665	1699	1623	977	735	338	188	356	132	69	56	21	22	6	4	—	8886

Tabell 21. Dekte farkoster av stål 1954, fordelt etter lengde for hvert fylke.

Fylke	Lengde — i fot :																I alt	
	35- 39,9	40- 44,9	45- 49,9	50- 54,9	55- 59,9	60- 69,9	70- 79,9	80- 89,9	90- 99,9	100- 109,9	110- 119,9	120- 129,9	130- 139,9	140- 149,9	150- 159,9	160- 169,9		170- 179,9
Finnmark ....	—	—	—	—	—	—	—	—	—	—	—	—	—	—	1	—	—	1
Troms .....	—	—	—	—	—	—	—	2	2	—	5	—	3	2	2	—	—	16
Nordland .....	—	—	—	—	—	1	—	—	1	1	1	1	1	—	1	—	—	7
N.-Trøndelag	—	—	—	—	—	—	—	—	—	—	—	—	—	—	—	—	—	—
S.-Trøndelag ..	—	—	—	—	—	—	—	1	1	—	—	—	—	—	—	—	—	2
Møre og Romsd.	—	—	—	—	—	1	5	5	2	24	28	13	9	2	2	2	5	98
Sogn og Fjord.	—	—	—	—	1	2	3	3	2	4	—	1	—	—	—	—	—	16
Bergen .....	—	—	—	—	—	—	1	1	—	—	1	3	—	—	—	—	1	7
Hordaland ..	—	—	—	—	—	4	—	2	8	8	14	—	2	—	—	—	—	38
Rogaland ....	2	—	—	—	1	—	1	8	8	10	9	14	4	4	2	1	—	64
V.-Agder ....	—	—	—	—	—	—	—	1	—	—	—	—	—	—	—	—	—	1
A.-Agder .....	1	—	—	—	—	—	—	—	—	—	—	—	—	—	—	—	—	1
Telemark .....	—	—	—	—	—	—	—	—	—	—	—	—	—	—	—	—	—	—
Vestfold .....	—	—	—	—	—	—	—	—	—	—	—	—	—	—	1	—	—	1
Buskerud .....	—	—	—	—	—	—	—	—	—	—	—	—	—	—	—	—	—	—
Akershus .....	—	—	—	—	—	—	—	—	—	—	—	—	—	—	—	—	—	—
Oslo .....	—	—	1	—	—	—	—	—	—	1	—	—	—	—	—	—	—	2
Østfold .....	—	—	—	—	—	—	—	—	—	—	—	—	—	—	—	—	—	—
Hele landet ..	3	—	1	—	2	8	10	23	24	48	58	32	19	8	9	3	6	254

Tabell 22. Dekte farkoster av stål 1954, fordelt etter byggeår for hvert fylke.

Fylke	Byggeår:																I alt	
	U- oppg.	Før 1900	1900 —04	1905 —09	1910 —14	1915 —19	1920 —24	1925 —29	1930 —34	1935 —39	1940 —44	1945 —49	1950	1951	1952	1953		1954
Finnmark ....	—	—	—	—	—	—	—	—	—	1	—	—	—	—	—	—	—	1
Troms .....	—	2	—	1	—	—	—	3	2	1	3	3	—	—	—	—	1	16
Nordland ....	—	—	1	—	3	1	1	—	1	—	—	—	—	—	—	—	—	7
Nord-Trøndelag	—	—	—	—	—	—	—	—	—	—	—	—	—	—	—	—	—	—
Sør-Trøndelag	—	—	2	—	—	—	—	—	—	—	—	—	—	—	—	—	—	2
Møre og Romsd.	—	9	11	14	10	14	11	4	4	5	2	3	1	6	2	2	—	98
Sogn og Fjord.	—	1	3	3	—	2	—	—	1	—	—	—	1	—	1	3	1	16
Bergen .....	—	1	—	—	3	—	—	—	—	—	1	1	—	1	—	—	—	7
Hordaland ....	—	8	9	4	4	1	2	6	1	1	—	—	—	—	—	2	—	38
Rogaland ....	—	18	7	5	5	13	4	4	3	1	1	2	—	1	—	—	—	64
Vest-Agder ..	—	—	—	—	—	—	—	—	1	—	—	—	—	—	—	—	—	1
Aust-Agder ..	—	—	—	—	—	—	—	—	—	—	—	—	—	—	—	1	—	1
Telemark ....	—	—	—	—	—	—	—	—	—	—	—	—	—	—	—	—	—	—
Vestfold .....	—	—	—	—	—	—	—	—	—	—	1	—	—	—	—	—	—	1
Buskerud ....	—	—	—	—	—	—	—	—	—	—	—	—	—	—	—	—	—	—
Akershus ....	—	—	—	—	—	—	—	—	—	—	—	—	—	—	—	—	—	—
Oslo .....	—	1	—	—	—	—	—	—	—	—	1	—	—	—	—	—	—	2
Østfold .....	—	—	—	—	—	—	—	—	—	—	—	—	—	—	—	—	—	—
Hele landet ..	—	40	33	27	25	31	18	17	13	9	9	9	2	8	3	8	2	254

Tabell 23. Motorene i fiskeflåten 1954, fordelt etter fabriksjonsår og størrelser. Hele landet.

Fabrikasjons- år	Motorens størrelse — HK:																I alt	
	Uopp- gitt	Under 10HK	10- 19	20- 29	30- 39	40- 49	50- 59	60- 69	70- 79	80- 89	90- 99	100- 199	200- 299	300- 399	400- 499	500- 599		600 og mer
Uoppgitt ....	14	2845	735	262	97	59	26	9	5	3	2	16	2	6	—	1	—	4082
Før 1910.....	—	43	26	4	—	1	—	—	—	—	—	—	—	—	—	—	—	74
1910 — 14 ....	—	276	141	42	6	5	1	1	—	1	—	—	—	—	—	—	—	473
1915 — 19 ....	—	750	358	161	57	55	7	10	1	8	—	3	—	—	—	—	—	1410
1920 — 24 ....	—	897	214	138	42	26	3	1	1	1	—	5	—	—	—	—	—	1328
1925 — 29 ....	—	1403	601	320	103	106	22	4	8	2	1	4	1	—	—	—	—	2575
1930 — 34 ....	2	2451	723	466	205	158	37	26	19	2	5	10	1	—	—	—	—	4105
1935 — 39 ....	3	4341	752	449	241	229	188	61	29	22	19	42	9	12	—	—	—	6397
1940 — 44 ....	—	2921	331	221	115	92	142	45	6	11	6	96	27	15	8	20	3	4059
1945 — 49 ....	1	3994	407	261	117	105	217	68	11	27	3	184	65	24	9	6	7	5506
1950 .....	—	1093	72	30	16	14	55	4	2	13	—	53	11	4	5	1	4	1377
1951 .....	—	1014	37	32	9	11	28	6	3	5	2	47	13	10	1	—	3	1221
1952 .....	1	1061	46	22	12	12	35	5	5	7	2	39	17	7	1	—	4	1276
1953 .....	—	852	32	21	5	14	18	7	5	10	6	53	14	—	4	—	1	1042
1954 .....	—	202	8	1	—	1	4	—	1	—	—	7	2	—	—	—	—	226
I alt .....	21	24143	4483	2430	1025	888	783	247	96	112	46	559	162	78	28	28	22	35151

Tabell 24. *Motorene i fiskerflåten i 1954, fordelt etter størrelse (HK) og farkostenes lengde. Hele landet.*

Fark. lengde	Motorens størrelse — HK:																I alt	
	Uopp- gitt	Under 10HK	10- 19	20- 29	30- 39	40- 49	50- 59	60- 69	70- 79	80- 89	90- 99	100- 199	200- 299	300- 399	400- 499	500- 599		600 og mer
Under 20 fot . .	6	6.031	22	7	—	2	—	—	—	—	—	—	—	—	—	—	—	6.068
20— 24,9 fot	7	13.256	172	18	5	6	1	1	1	—	—	—	—	—	—	—	—	13.467
25— 29,9 fot	3	4.077	1.080	21	6	7	—	2	—	1	—	—	—	—	—	—	—	5.197
30— 34,9 fot	2	710	1.987	236	19	5	1	1	—	—	—	—	—	—	—	—	—	2.961
35— 39,9 fot	3	62	1.006	1.035	147	21	10	—	—	1	—	1	—	—	—	—	—	2.286
40— 44,9 fot	—	6	192	757	337	116	61	5	2	—	2	—	—	—	—	—	—	1.478
45— 49,9 fot	—	—	19	264	342	341	224	34	11	8	—	5	—	—	—	—	—	1.248
50— 54,9 fot	—	—	3	60	105	226	209	58	24	19	1	25	1	—	—	—	—	731
55— 59,9 fot	—	1	1	22	39	85	121	50	22	29	7	59	—	—	—	—	—	436
60— 69,9 fot	—	—	1	10	22	75	120	64	28	33	12	202	5	—	—	—	—	572
70— 79,9 fot	—	—	—	—	2	4	30	24	6	11	16	124	5	1	—	—	—	223
80— 89,9 fot	—	—	—	—	1	—	6	7	2	9	6	76	32	2	1	—	—	142
90— 99,9 fot	—	—	—	—	—	—	—	1	—	1	2	43	50	16	—	—	—	113
100—109,9 fot	—	—	—	—	—	—	—	—	—	—	—	19	40	13	4	3	—	79
110—119,9 fot	—	—	—	—	—	—	—	—	—	—	—	4	25	29	9	8	3	78
120—129,9 fot	—	—	—	—	—	—	—	—	—	—	—	1	3	12	8	5	4	33
130 fot og mer	—	—	—	—	—	—	—	—	—	—	—	—	1	5	6	12	15	39
I alt . . . . .	21	24.143	4.483	2.430	1.025	888	783	247	96	112	46	559	162	78	28	28	22	35.151



