

Årsberetning vedkommende Norges Fiskerier  
1956 — Nr. 13

# FISKEFLÅTEN 1956

Utgitt av  
FISKERIDIREKTØREN

---

Bergen 1957

---

*As John Griegs Boktrykkeri, Bergen*



Årsberetning vedkommende Norges Fiskerier  
1956 — Nr. 13

# FISKEFLÅTEN 1956

Utgitt av  
FISKERIDIREKTØREN

---

Bergen 1957

---

*A.s John Griegs Boktrykkeri, Bergen*



## I N N H O L D

	Side
Forord .....	5
Materialet .....	7
Oversikt over fiskeflåten .....	7
Åpne motorfarkoster .....	10
Dekte farkoster .....	12
Dekte farkoster av tre .....	13
Dekte farkoster av stål .....	18
Avgang og levealder .....	18
Beregning av tonnasjen .....	21
Sammenhengen mellom fiskefartøyers lengde og tonnasje .....	22
Farkostenes maskin .....	26

### Tabeller:

Tabell 1. Oversikt over alle registrerte farkoster i 1940 og 1952—1956.....	8
» 2. Registrerte farkoster pr. 1. juli 1956 .....	9
» 3. Åpne motorbåter, fordelt etter lengde og byggeår 1952, 1955 og 1956. Hele landet .....	11
» 4. Gjennomsnittlig lengde og alder i hvert fylke i 1956 .....	12
» 5. Dekte fiskefarkoster av tre, fordelt etter lengde og byggeår 1952, 1955 og 1956. Hele landet .....	14
» 6. Dekte fiskefarkoster av stål, fordelt etter lengde og byggeår 1952, 1955 og 1956. Hele landet .....	15
» 7. Registrerte farkoster pr. 1/7 1956, bygget i årene 1946—56 .....	16
» 8. Total avgang i Merkeregisteret i årene 1950—56.....	19
» 9. Gjennomsnittsalderen av kondemnerte, utrangerte, opphuggete og forliste fartøyer i årene 1950—56 .....	20
» 10. Fiskeflåtens tonnasje fylkesvis i 1956 .....	21
» 11. Fiskeflåtens tonnasje 1956, fordelt på lengdegrupper .....	22
» 12. Sammenhengen mellom lengden (kjenningslengden i fot) og brutto-tonnasjen av trefartøyer, beregnet på grunnlag av Merkeregisteret .....	25
» 13. Sammenhengen mellom lengden (kjenningslengden i fot) og brutto-tonnasjen av stålfartøyer, beregnet på grunnlag av Merke-registeret .....	25
» 14. Dampmaskinene fordelt etter fabrikasjonsår og størrelse i 1956. Hele landet. ....	27

	Side
Tabell 15. Motorenes størrelse og alder. Hele landet .....	27
» 16. Fiskefarkoster med maskin 1956, fordelt etter lengde og byggeår. Hele landet .....	28
» 17. Åpne motorfarkoster 1956, fordelt etter lengde for hvert fylke...	29
» 18. Åpne motorfarkoster 1956, fordelt etter byggeår for hvert fylke..	30
» 19. Dekte farkoster av tre 1956, fordelt etter lengde for hvert fylke..	31
» 20. Dekte farkoster av tre 1956, fordelt etter byggeår for hvert fylke..	32
» 21. Dekte farkoster av tre 1956, fordelt etter ombyggingsår og lengde.	33
» 22. Dekte farkoster av stål 1956, fordelt etter lengde for hvert fylke..	34
» 23. Dekte farkoster av stål 1956, fordelt etter byggeår for hvert fylke.	35
» 24. Motorene i fiskeflåten i 1956, fordelt etter fabrikkårsår og størrelse. Hele landet .....	36
» 25. Motorene i fiskeflåten i 1956, fordelt etter størrelse (HK) og farkostenes lengde. Hele landet.....	37

## FORORD

I likhet med tidligere beretninger bygger «Fiskeflåten 1956» på opp-telling av «Register over merkepliktige norske fiskefarkoster». Opptel-lingen er foretatt pr. 1. juli 1956.

Der er tatt inn et nytt kapitel om farkostenes «avgang og levealder». Ennvidere gir beretningen en ny beregning som er foretatt av «sammen-hengen mellom fiskefartøyers lengde og tonnasje».

Sekretær Sverre Mollestad har utarbeidet beretningen.

Bergen, i mai 1957.

*Klaus Sunnanå*

---

Håvard Angerman





### *Materialet.*

De tallene en gir her for fiskeflåten bygger på opptelling av Fiskeridirektørens register over merkepliktige norske fiskefarkoster. (Merke-registeret). Dette register føres i henhold til lov om registrering og merking av fiskefartøyer av 5. desember 1917 med senere lovendringer.

Siden 1952 da registeret var ferdig overført til hullkort, er det hvert år pr. 1. juli utarbeidet statistikk over fiskeflåten på grunnlag av hullkortkartoteket. Statistikken er offentliggjort i «Årsberetning vedkommende Norges Fiskerier» (nr. 13). Her skal gis tall fra opptellingen pr. 1 juli 1956.

Som en har pekt på i lignende oversikter tidligere kan en ikke vente at registeret skal være helt à jour pr. den dag det telles opp. Dette kommer blant annet av den måten registreringen foregår på. Meldinger til registeret går gjennom to ledd, nemlig merkelovens tilsynsmann og fiskeriinspektøren, før de kommer til hovedregisteret. Orte må det innhentes nærmere opplysninger, og en må derfor regne med at det kan gå en viss tid fra det skjer en forandring til en får melding om det ved hovedregisteret. Viktigere enn dette er imidlertid at det ikke alltid blir gitt melding til tilsynsmannen med det samme det skjer en forandring. Det er derfor kommet med alt for få av de farkostene som er bygget i 1956 (1. januar — 1. juli), og også tallet på nybygninger i 1955 antas å ligge noe for lavt. Lignende forhold må en regne med for farkoster som skal meldes ut og for andre forandringer i registeret.

### *Oversikt over fiskeflåten.*

Tabell 1 viser det totale antall registrerte farkoster i 1940 og 1952 — 1956. En noe mer spesifisert oversikt over alle registrerte farkoster pr. 1. juli 1956 er gitt for hvert fylke i tabell 2. Farkostene er her oppdelt i dekte farkoster av tre og stål, åpne motorfarkoster og farkoster uten

Tabell 1. Oversikt over alle registrerte farkoster i 1940 og 1952—56.

	1940	1952	1953	1954	1955	1956
<i>Fordelt etter type:</i>						
Dekte farkoster (motor og damp) ....	12.576	12.687	12.990	12.428	12.521	12.613
Åpne motorfarkoster	10.612	20.899	22.651	22.768	23.728	24.707
Fark. uten motor...	2.701	541	424	349	306	281
<i>Fordelt fylkesvis:</i>						
Finnmark .....	1.545	1.706	1.908	2.028	2.185	2.389
Troms .....	2.026	2.964	3.115	3.186	3.313	3.404
Nordland .....	6.240	8.669	9.153	9.123	9.313	9.501
Nord-Trøndelag .....	1.054	1.238	1.298	1.286	1.320	1.327
Sør-Trøndelag .....	1.715	1.819	1.918	1.904	2.027	2.109
Møre og Romsdal ..	3.733	3.936	4.093	4.031	4.191	4.453
Sogn og Fjordane ..	1.979	2.503	2.588	2.515	2.581	2.608
Bergen .....	2.661	88	78	58	58	56
Hordaland .....		3.848	3.957	3.703	3.779	3.893
Rogaland .....	2.998	3.406	3.391	3.206	3.275	3.328
Vest-Agder .....	1.938	1.544	1.623	1.571	1.594	1.604
Aust-Agder .....		548	760	769	767	777
Telemark .....		354	465	488	490	502
Vestfold .....		430	604	622	622	617
Buskerud .....		105	116	102	102	101
Akershus .....		169	165	149	137	137
Oslo .....		62	57	55	55	55
Østfold .....	738	776	749	746	740	
Alle farkoster .....	25.889	34.127	36.065	35.545	36.555	37.601

motor. Denne inndelingen er stort sett nyttet ved hele bearbeidningen av materialet.

I alt var det pr. 1/7 1956 registrert 37 601 farkoster mot 36 555 foregående år. Det var således en økning i totaltallet på 1 046. Tallet på dekte farkoster av tre økte med 52, stålfarkoster med 40 og åpne motorfarkoster med 979, mens tallet på farkoster uten motor gikk ned med 25 fra 1955 til 1956. Prosentvis var fordelingen av antall farkoster i de forskjellige gruppene i 1956 følgende:

Dekte farkoster av tre....	32,7	pct.
Dekte farkoster av stål ..	0,9	»
Åpne motorfarkoster ....	65,7	»
Farkoster uten motor ....	0,7	»

Tabell 2. Registrerte farkoster pr. 1. juli 1956.

Fylke	I alt		Herav:			
			Dekte farkoster		Åpne motorfarkoster	Farkoster uten motor
	Antall	%	av tre	av stål		
Finnmark .....	2.389	6,1	1.320	8	1.058	3
Troms .....	3.404	9,0	1.592	15	1.786	11
Nordland .....	9.501	25,5	3.324	14	6.146	17
Nord-Trøndelag .....	1.327	3,5	359	—	950	18
Sør-Trøndelag .....	2.109	5,5	656	8	1.392	53
Møre og Romsdal ..	4.453	11,7	1.553	129	2.717	54
Sogn og Fjordane ..	2.608	7,1	660	15	1.866	67
Bergen .....	56	0,1	31	10	15	—
Hordaland .....	3.893	10,3	1.141	51	2.659	42
Rogaland .....	3.328	9,0	893	77	2.347	11
Vest-Agder .....	1.604	4,4	227	1	1.374	2
Aust-Agder .....	777	2,1	75	1	701	—
Telemark .....	502	1,3	65	—	437	—
Vestfold .....	617	1,6	70	—	547	—
Buskerud .....	101	0,3	32	—	68	1
Akershus .....	137	0,4	61	—	75	1
Oslo .....	55	0,2	16	1	37	1
Østfold .....	740	1,9	208	—	532	—
Hele landet .....	37.601	100,0	12.283	330	24.707	281

Det har vært forholdsvis størst økning i Nord-Norge. Spesielt gjelder det åpne motorfarkoster. Nord-Norges andel av alle registrerte farkoster har steget fra år til år på følgende måte:

1940	37,9 pct.	1954	40,3 pct.
1952	39,1 »	1955	40,5 »
1953	39,3 »	1956	40,6 »

I hvilke lengdegrupper forandringene er skjedd fremgår av fig. 1. Diagrammet viser prosentvis endring fra 1955 til 1956 i forskjellige lengdegrupper av alle farkoster med maskin. Figuren viser stort sett samme tendens i utviklingen som også har vært pekt på i tidligere oversikter, nemlig at det har vært økning i antall farkoster i de minste lengdegruppene og i de største gruppene, mens mellomgruppene stort sett viser tilbakegang eller bare ubetydelig prosentvis økning. Til diagrammet kan en ellers bemerke at tilfeldige utslag lettere vil kunne gjøre seg gjeldende i de største lengdegruppene enn i de andre, da det er ferre farkoster i disse største lengdegrupper.

I det følgende skal vi se litt nærmere på gruppene åpne motorfarkoster, dekte farkoster av tre og av stål særskilt.

*Åpne motorfarkoster.*

Tallet på åpne motorbåter som har vært registrert i Merkeregisteret har øket betydelig fra år til år. Fra 1952 til 1956 har således tallet gått opp fra 20 899 til 24 707, eller med 18,2 pct. Økningen har gjennomsnittlig vært på nesten 1 000 båter pr. år og kommer både av at det er bygget mange åpne båter for fiske i årene etter krigen, og av at eldre uregistrerte båter er blitt innført i Merkeregisteret (større «registreringshyppighet»).

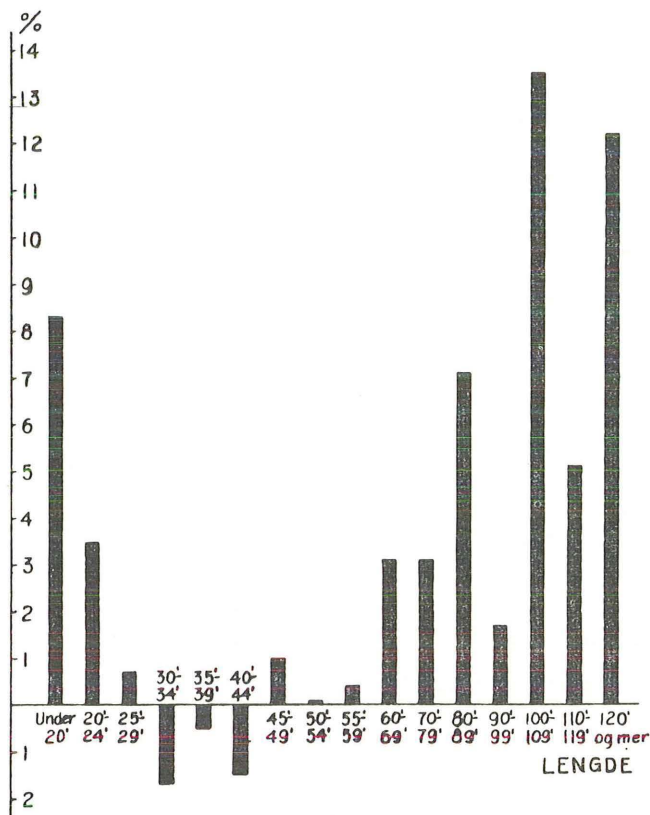


Fig. 1. Prosentvis endring fra 1955 til 1956 i forskjellige lengdegrupper av alle farkoster med maskin.

Tabell 3 viser alle åpne motorbåter, fordelt både etter lengde og byggeår i 1940, 1955 og 1956. Lengden av disse båtene varierer fra bare ca. 15 til vel 40 fot og med flest båter på 20, 21, 22 og 23 fot. Det har

ellers vist seg at det har vært størst økning i de minste lengdegruppene og det har medført at gjennomsnittslengden er gått ned litt. I 1956 var således gjennomsnittslengden 22,3 fot mot 22,8 fot i 1952.

Tabell 3. *Åpne motorbåter, fordelt etter lengde og byggeår  
1952, 1955 og 1956. Hele landet.*

	1952	1955	1956	Endring 1952-55	Endring 1955-56
Alle .....	20 899	23 728	24 707	2 829	979
<i>Fordelt etter lengde:</i>					
Under 20 fot .....	5 034	6 651	7 200	1 617	549
20—24,9 fot.....	11 323	12 727	13 134	1 404	407
25—29,9 » .....	3 381	3 274	3 305	÷ 107	31
30—34,9 » .....	951	909	903	÷ 42	÷ 6
35—39,9 » .....	182	148	146	÷ 34	÷ 2
40—44,9 » .....	22	15	15	÷ 7	—
45—49,9 » .....	6	4	4	÷ 2	—
<i>Fordelt etter byggeår:</i>					
Uoppgitt .....	2 041	2 104	2 131	63	27
Før 1900 .....	89	68	68	÷ 21	—
1900—04 .....	129	100	98	÷ 29	÷ 2
1905—09 .....	169	133	130	÷ 36	÷ 3
1910—14 .....	390	304	296	÷ 86	÷ 8
1915—19 .....	744	583	558	÷ 161	÷ 25
1920—24 .....	917	765	738	÷ 152	÷ 27
1925—29 .....	1 513	1 278	1 247	÷ 235	÷ 31
1930—34 .....	2 789	2 498	2 443	÷ 291	÷ 55
1935—39 .....	4 464	4 316	4 282	÷ 148	÷ 34
1940—44 .....	2 750	2 745	2 752	÷ 5	7
1945—49 .....	3 346	3 872	3 932	526	60
1950—54 .....	1 558	4 748	5 030	3 190	282
1955—56 .....	—	214	1 002	214	788

Beregnete tall både for gjennomsnittlig lengde og alder i hvert fylke er ellers tatt med i tab. 4.

Av de som var registrert i 1956 var nesten 10 000, eller vel 40 pct. av alle bygget etter krigen. I tab. 7 er disse fordelt etter lengde for hvert år. I Nord-Norge var tilsvarende prosent nesten 50. Ellers er det fremdeles svært mange med byggeår fra 1930 til 1939. Gjennomsnittsalderen er beregnet til 15,4 år for hele landet. Den er lavest i Nord-Norge, i Finnmark endog under 10 år.

I tab. 17 og 18 er åpne motorbåter nærmere spesifisert etter byggeår og lengde for hvert fylke.

Tabell 4. Gjennomsnittlig lengde og alder i hvert fylke i 1956.

Fylke	Åpne motorfark.		Dekte fark. av tre		Dekte fark. av stål	
	Gj.lengde fot	Gj.alder år	Gj.lengde fot	Gj.alder år	Gj.lengde fot	Gj. alder år
Finnmark .....	20,7	9,9	33,1	18,9	112,5	13,6
Troms .....	21,0	13,0	40,7	25,2	118,3	18,1
Nordland .....	20,7	13,3	37,0	24,5	105,9	19,6
Nord-Trøndelag .....	21,8	14,9	34,2	26,1	—	—
Sør-Trøndelag .....	23,4	13,1	41,9	28,2	88,4	19,7
Møre og Romsdal ..	22,5	16,7	44,4	28,1	111,2	30,3
Sogn og Fjordane ..	24,8	18,4	43,3	27,9	88,5	26,5
Bergen .....	25,2	19,2	69,4	27,3	117,3	27,3
Hordaland .....	23,6	16,4	46,7	27,7	104,0	40,5
Rogaland .....	23,7	18,3	46,9	31,8	106,7	41,3
Vest-Agder .....	22,3	18,4	43,3	27,2	85,0	24,0
Aust-Agder .....	21,9	16,2	37,2	27,3	37,5	4,0
Telemark .....	22,6	18,4	34,4	29,8	—	—
Vestfold .....	22,4	17,1	34,1	36,2	—	—
Buskerud .....	23,9	20,8	35,5	34,8	—	—
Akershus .....	23,6	18,9	35,2	37,2	—	—
Oslo .....	23,4	19,2	40,0	29,4	47,5	14,0
Østfold .....	25,0	17,2	35,7	27,6	—	—
Hele landet 1956....	22,3	15,4	40,3	25,9	107,3	32,4
— 1955....	22,4	15,2	40,3	25,5	108,3	34,8
— 1954....	22,5	15,0	40,3	25,0	110,8	37,2
— 1953....	22,7	15,3	40,2	24,6	110,7	37,9
— 1952 ...	22,8	15,7	40,2	24,4	110,1	38,9

*Dekte farkoster.*

Under bearbeidelsen av materialet er som nevnt dekte farkoster delt opp etter byggemateriale, slik at dekte farkoster av tre og av stål er behandlet hver for seg. En skal imidlertid se litt på dekte farkoster under ett.

I alt var det registrert 12 613 dekte fiskefarkoster i 1956 mot 12 521 i 1955.

Når det gjelder størrelsesfordelingen skal en bare peke på den utvikling som har funnet sted. I hele massen er gruppen 30—49,9 fot dominerende, idet de utgjør 53,8 pct. av alle. I denne gruppen har imidlertid nybyggingen i de senere årene ikke vært tilstrekkelig til å dekke avgangen. Av de som ble bygget i 1953, 1954 og 1955 utgjør således disse lengdegruppene bare 20,2 pct. Dette forhold går ellers frem av diagrammet i fig. 2 hvor alle dekte farkoster er delt opp i tre grupper, nemlig under 30 fot, 30—49,9 fot og over 50 fot, og er tegnet opp grafisk

etter byggeår særskilt for hver gruppe. Det viser seg at disse tre gruppene har meget forskjellig alderssammensetning og den avtakende betydningen av gruppen 30—49,9 fot fremgår også tydelig av diagrammet. En må ellers være oppmerksom på at de minste farkostene har kortere levealder enn de andre.

Av diagrammet fremgår det også at alderssammensetningen er svært ujevn. Dette må en regne med vil få betydning for behovet for nybygging når de gamle farkostene skal skiftes ut med nye.

#### *Dekte farkoster av tre.*

Ved opptellingen i 1956 var det registrert 12 283 dekte farkoster av tre mot 12 231 på samme tid året før. Det var således en økning på 52 fra foregående år. Det er spesielt i Finnmark økningen har funnet sted.

Gjennomsnittslengden av farkostene i denne gruppen er den samme som de to foregående årene, nemlig 40,3 fot. Gjennomsnittsalderen er

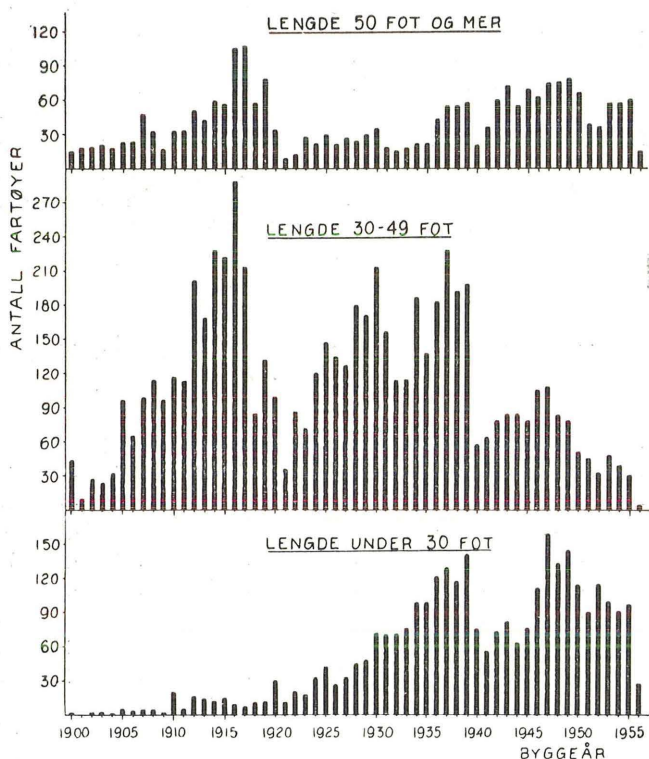


Fig. 2. Aldersfordeling av dekte fiskefarkoster pr. 1. juli 1956.

beregnet til 25,9 år. I 1955 var gjennomsnittsalderen berenget til 25,5 år, i 1954 til 25,0 år, i 1953 24,6 år og i 1952 til 24,4 år. Det har således vært en jevn stigning i gjennomsnittsalderen. Gjennomsnittlig alder og lengde i hvert fylke fremgår ellers av tabell 4.

Tabell 5. *Dekte fiskefarkoster av tre, fordelt etter lengde og byggeår 1952, 1955 og 1956. Hele landet.*

	1952	1955	1956	Endring 1952—55	Endring 1955—56
Alle .....	11.784	12.231	12.283	447	52
<i>Fordelt etter lengde:</i>					
Under 20 fot .....	26	31	34	5	3
20 — 24,9 fot .....	928	1.164	1.239	236	75
25 — 29,9 fot .....	1.860	1.924	1.928	64	4
30 — 34,9 fot .....	2.053	2.032	1.988	÷ 21	÷ 44
35 — 39,9 fot .....	2.111	2.127	2.118	16	÷ 9
40 — 44,9 fot .....	1.509	1.437	1.418	÷ 72	÷ 19
45 — 49,9 fot .....	1.217	1.244	1.255	27	11
50 — 54,9 fot .....	725	729	730	4	1
55 — 59,9 fot .....	405	451	453	46	2
60 — 69,9 fot .....	501	574	590	73	16
70 — 79,9 fot .....	199	211	215	12	4
80 — 89,9 fot .....	95	129	135	34	6
90 — 99,9 fot .....	83	89	87	6	÷ 2
100 — 109,9 fot .....	} 58	40	44	} 18	÷ 4
110 — 119,9 fot .....		36	35		÷ 1
120 fot og mer .....	14	13	14	÷ 1	1
<i>Fordelt etter byggeår:</i>					
Uoppgitt .....	481	492	494	11	2
Før 1900 .....	268	255	254	÷ 13	÷ 1
1900 — 04 .....	230	214	204	÷ 16	÷ 10
1905 — 09 .....	679	612	607	÷ 67	÷ 5
1910 — 14 .....	1.187	1.116	1.087	÷ 71	÷ 29
1915 — 19 .....	1.467	1.407	1.376	÷ 60	÷ 31
1920 — 24 .....	657	610	606	÷ 47	÷ 4
1925 — 29 .....	1.134	1.095	1.064	÷ 39	÷ 31
1930 — 34 .....	1.392	1.357	1.331	÷ 35	÷ 26
1935 — 39 .....	1.741	1.759	1.757	18	÷ 2
1940 — 44 .....	904	952	947	48	÷ 5
1945 — 49 .....	1.308	1.411	1.419	103	8
1950 — 54 .....	336	914	937	578	23
1955 — 56 .....	—	37	200	37	163



I tab. 7 er dekte farkoster av tre fordelt etter lengde for hvert år etter krigen. Det fremgår av tabellen at det i de aller siste årene er bygget ferre store båter av tre på grunn av overgang til stålfartøyer.

I alt var 3 493 farkoster i denne gruppen ombygd. Dette svarer til over fjerdeparten av alle. Om en farkost er ombygd flere ganger er det bare siste ombyggingsår som blir benyttet. At en så stor del av flåten er ombygd betyr selvsagt en vesentlig forbedring som ikke får innflytelse på aldersfordeling og gjennomsnittsalder når en bare regner med opprinnelig byggeår.

I tab. 19 og 20 er dekte farkoster av tre nærmere spesifisert etter byggeår og lengde for hvert fylke.

Tabell 6. *Dekte fiskefarkoster av stål, fordelt etter lengde og byggeår 1952, 1955 og 1956. Hele landet.*

	1952	1955	1956	Endring 1952—55	Endring 1955—56
Alle .....	229	290	330	61	40
<i>Fordelt etter lengde:</i>					
Under 60 fot .....	4	13	14	9	1
60 — 69,9 fot .....	7	13	15	6	2
70 — 79,9 fot .....	14	14	17	—	3
80 — 89,9 fot .....	20	26	31	6	5
90 — 99,9 fot .....	23	25	31	2	6
100 — 109,9 fot .....	96	51	57	18	6
110 — 119,9 fot .....		63	69		6
120 — 129,9 fot .....	65	33	42	20	9
130 — 139,9 fot .....		26	32		6
140 fot og mer .....		26	22		÷
<i>Fordelt etter byggeår:</i>					
Uoppgitt .....	1	1	1	—	—
Før 1900 .....	43	38	37	÷	5
1900 — 04 .....	34	33	33	÷	1
1905 — 09 .....	27	30	29	3	÷
1910 — 14 .....	23	25	28	2	3
1915 — 19 .....	29	35	36	6	1
1920 — 24 .....	15	18	19	3	1
1925 — 29 .....	14	18	21	4	3
1930 — 34 .....	10	15	14	5	÷
1935 — 39 .....	9	12	15	3	3
1940 — 44 .....	8	12	13	4	1
1945 — 49 .....	6	11	15	5	4
1950 — 54 .....	10	36	37	26	1
1955 — 56 .....	—	6	32	6	26

Tabell 7. Registrerte farkoster pr. 1/7 1956, bygget i årene 1946—56.

Byggeår	Lengde i fot:																I alt	
	Under 20	20— 29	30— 39	40— 49	50— 59	60— 69	70— 79	80— 89	90— 99	100— 109	110— 119	120— 129	130— 139	140— 149	150— 159	160— 169		170— 179
<i>Åpne motorfarkoster:</i>																		
1945 ...	187	422	34	—	—	—	—	—	—	—	—	—	—	—	—	—	—	643
1946 ...	260	460	19	1	—	—	—	—	—	—	—	—	—	—	—	—	—	740
1947 ...	269	463	14	1	—	—	—	—	—	—	—	—	—	—	—	—	—	747
1948 ...	306	571	15	—	—	—	—	—	—	—	—	—	—	—	—	—	—	892
1949 ...	295	589	25	1	—	—	—	—	—	—	—	—	—	—	—	—	—	910
1950 ...	455	685	25	1	—	—	—	—	—	—	—	—	—	—	—	—	—	1 166
1951 ...	370	608	14	—	—	—	—	—	—	—	—	—	—	—	—	—	—	992
1952 ...	409	664	16	—	—	—	—	—	—	—	—	—	—	—	—	—	—	1 089
1953 ...	359	559	13	—	—	—	—	—	—	—	—	—	—	—	—	—	—	931
1954 ...	360	486	6	—	—	—	—	—	—	—	—	—	—	—	—	—	—	852
1955 ...	337	450	9	—	—	—	—	—	—	—	—	—	—	—	—	—	—	796
1956 ...	80	126	—	—	—	—	—	—	—	—	—	—	—	—	—	—	—	206
I alt 1946—56	3 687	6 083	190	4	—	—	—	—	—	—	—	—	—	—	—	—	—	9 964
<i>Dekte farkoster av tre:</i>																		
1945 ...	—	75	52	26	24	15	14	7	5	1	—	—	1	—	—	—	—	220
1946 ...	3	109	72	33	22	19	7	3	5	4	—	—	—	—	—	—	—	277
1947 ...	2	158	73	36	29	24	5	8	4	2	1	—	—	—	—	—	—	342
1948 ...	—	132	48	36	32	24	8	2	2	2	—	—	—	—	—	—	—	286
1949 ...	2	142	38	41	29	25	9	5	5	1	—	1	—	—	—	—	—	298
1950 ...	—	114	19	31	19	20	10	7	4	1	1	1	—	—	—	—	—	227
1951 ...	1	88	24	20	12	11	5	2	—	1	—	—	—	—	—	—	—	164
1952 ...	—	115	20	13	9	22	4	—	1	—	—	—	—	—	—	—	—	184

1953 ...	2	97	20	25	18	19	8	3	2	—	—	—	—	—	—	—	—	194
1954 ...	1	89	22	15	20	9	6	4	1	1	—	—	—	—	—	—	—	168
1955 ...	2	94	13	16	9	16	3	6	2	—	—	—	—	—	—	—	—	161
1956 ...	2	25	2	2	2	4	1	—	1	—	—	—	—	—	—	—	—	39

I alt																		
1946—56	15	1 238	403	294	225	208	80	47	32	13	2	2	1	—	—	—	—	2 560

*Dekte stålfarkoster:*

1945 ...	—	—	—	—	—	—	—	—	—	—	—	1	—	—	—	—	—	1
1946 ...	—	—	—	—	—	—	—	—	—	—	1	2	1	—	—	—	—	4
1947 ...	—	—	—	—	—	—	—	—	—	—	—	—	1	—	—	1	—	2
1948 ...	—	—	—	—	—	—	—	1	—	—	—	1	—	3	—	—	—	5
1949 ...	—	—	—	—	—	—	—	—	1	—	—	—	1	—	—	—	—	2
1950 ...	—	—	—	—	—	—	—	1	1	—	—	—	—	—	—	—	—	2
1951 ...	—	—	1	—	—	—	1	—	1	—	—	1	2	—	—	—	2	8
1952 ...	—	—	—	—	—	—	—	1	—	—	—	—	—	—	—	—	—	1
1953 ...	—	—	1	1	1	4	—	—	1	—	1	—	—	—	—	—	—	9
1954 ...	—	—	1	—	2	4	3	1	2	3	—	—	—	—	—	—	—	16
1955 ...	—	—	1	—	1	3	4	3	4	5	4	1	—	—	—	—	—	26
1956 ...	—	—	—	—	—	—	—	1	1	1	2	1	—	—	—	—	—	6

I alt																		
1946—56	—	—	4	1	4	11	8	8	11	9	8	7	5	3	—	1	2	82

*Dekte farkoster av stål.*

Ved opptellingen i 1956 var det 330 dekte fiskefarkoster av stål mot 290 i 1955. Det var således en økning på 40 bare på ett år. Det har vært bygget ganske mange stålfartøyer de siste årene og dessuten spiller importen en viss rolle. I alt var det bygget 82 fartøyer etter krigen. Fordelingen på de enkelte år og etter lengde fremgår av tab. 7. Det viser seg at det er først fra 1953 at det kom fart i byggingen av stålfartøyer og med det hittil høyeste tall i 1955. Gjennomsnittsalderen er fremdeles ganske høy, nemlig 32,4 år, men den har likevel sunket fra 38,9 år i 1952. Gjennomsnittlig lengde og alder i hvert fylke fremgår ellers av tabell 4.

Av stålfartøyene var 160 ombygd.

Foruten at så å si alle de største fartøyene nå bygges av stål, blir det også bygget stadig flere mindre stålfartøyer. Dette har medført at gjennomsnittslengden er gått ned. For 1956 er den beregnet til 107,3 fot mot 110,8 fot i 1954.

I tab. 22 og 23 er dekte farkoster av stål nærmere spesifisert etter byggeår og lengde for hvert fylke.

*Avgang og levealder.*

En skal her se litt på resultatene av en del beregninger som er utført på grunnlag av avgangen av fartøyer i Merkerregisteret.

Materialet omfatter årene 1951—56 og en del av 1950.

Når et fartøy meldes ut av registeret blir som regel årsaken til avgangen oppgitt, men dessverre ikke alltid. En har delt inn avgangsårsakene i følgende grupper:

1. Utgår
- 2, 3 og 4. Kondemnert, utrangert og opphugget
5. Forlist
6. Solgt til utlandet
7. Solgt eller flyttet til annet merkedistrikt, ommerket.

I gruppe 1, utgår, tas med de som blir utmeldt av registeret fordi de ikke lenger skal benyttes til ervervsmessig fiske og dessuten de som en ikke har fått oppgitt avgangsårsak for. På denne måten kommer det i denne gruppen med en del som egentlig hører heime i de andre gruppene, men som en ikke har noen mulighet for å skille ut. Gruppene 2, 3 og 4 betyr jo omtrent det samme og disse behandles alltid som en gruppe. Gruppe 7 omfatter de som er solgt eller flyttet til annet merkedistrikt og som antas fortsatt skal benyttes til fiske og derfor kommer inn igjen noe

senere under nytt merke. Imidlertid er det nok en del av disse som ikke kommer inn i registeret igjen som fiskefartøyer og disse skulle egentlig ha vært med under gruppe 1. Gruppe 7 omfatter desuten noen ganske få fartøyer som er «ommerket», det vil si at de av en eller annen grunn har fått nytt registreringsmerke innen samme merkedistrikt.

Tabell 8 viser total avgang, fordelt etter avgangsårsak. En ser at tallene varierer sterkt fra år til år. Til forklaring av dette skal en bare peke på at tallene for 1950 bare omfatter tiden fra redaksjonen av 1950-utgaven av registeret var avsluttet i august og ut året. Avgangen i 1952, 1953 og 1954 ligger svært høyt i forhold til de andre årene. Dette kommer dels av at transportfarkostene gikk ut av registeret på grunn av lovendring og det ble dessuten strøket en del åpne båter uten motor som ikke var merkepliktige (4- og 6-årete), og dels av at det ble foretatt en gjennomgåelse og utrenskning i forbindelse med overgang til hullkort og omlegging av arkivet.

Tabell 8. Total avgang i Merkeregisteret i årene 1950—56.

År	Avgangsårsak:					Avgang i alt
	Utgått	Kondemnert, utrangert, opphugget	Forlist	Solgt til utlandet	Solgt til annet merkedistrikt	
	1.	2, 3 og 4	5	6	7	
1950 .....	211	162	33	1	278	685
1951 .....	466	474	105	—	789	1 834
1952 .....	1 202	627	153	5	960	2 947
1953 .....	1 347	638	138	2	839	2 964
1954 .....	962	338	78	3	717	2 098
1955 .....	359	319	77	—	805	1 560
1956 .....	486	358	123	1	814	1 782
I alt .....	5 033	2 916	707	12	5 202	13 870

Gruppene 2, 3, 4 og 5 — kondemnerte, utrangerte, opphuggete og forliste — omfatter de farkostene som er «døde» og det er stort sett bare disse som skal behandles nærmere i det følgende. Som nevnt omfatter imidlertid ikke disse gruppene alle «døde» fartøyer da det antas at det er en del fartøyer i gruppe 1 som egentlig hører med i disse gruppene. Dette gjør at en ikke kan benytte tallene til å sette opp «dødelighetstabeller» og en kan derfor heller ikke nøyaktig beregne levealderen.

En antar imidlertid at det likevel er av interesse å beregne gjennomsnittsalderen av de farkostene som er «døde». Hvor mye denne gjennomsnittsalderen er, er ikke undersøkt.

Tabell 9. Gjennomsnittsalderen av kondemnerte, utrangerte, opphuggete og forliste fartøyer i årene 1950—56.

	Antall	Gj.alder - år
<i>Åpne motorbåter:</i>		
Under 20 fot .....	423	21,1
20—29 fot .....	1 184	24,9
30—39 » .....	165	33,2
40 fot og mer .....	4	34,3
Alle .....	1 776	24,8
<i>Dekte fartøyer av tre:</i>		
Under 30 fot .....	577	25,5
30—59 fot .....	411	37,2
60—89 » .....	48	38,8
90 fot og mer .....	19	24,4
Alle .....	1 055	30,6
<i>Dekte fartøyer av stål:</i>		
Alle .....	20	41,9

snittsalderen vil avvike fra gjennomsnittlig levealder er avhengig av alderssammensetningen av fiskeflåten.

Tabell 9 viser beregnet gjennomsnittsalder av kondemnerte, utrangerte, opphuggete og forliste farkoster i årene 1950—56. Til disse beregningene har en benyttet alle kondemnerte, utrangerte, opphuggete og forliste farkoster med maskin fordelt på «åpne motorbåter», «dekte farkoster av tre» og «dekte farkoster av stål». I alt omfatter dette materialet 1 776 åpne motorbåter, 1 055 dekte farkoster av tre og 20 stålfarkoster. For åpne motorbåter og dekte farkoster av tre er gjennomsnittsalderen beregnet for forskjellige lengdegrupper, men når det gjelder stålfartøyene antar en at materialet er for lite til å dele det videre opp.

Gjennomsnittsalderen for alle åpne motorbåter er beregnet til 24,8 år, for dekte farkoster av tre til 30,6 år og for stålfarkoster til 41,9 år. Det fremgår ellers av tabellen at gjennomsnittlig «levealder» stiger med størrelsen av farkostene. Den eneste unntakelsen fra dette er gruppen 90 fot og mer av dekte trefarkoster, men dette antar en kommer av alderssammensetningen av de registrerte farkostene i denne gruppen. Det er registrert mange nye farkoster og relativt få eldre. En må vel kunne anta at den faktiske «levealder» for gruppen «90 fot og mer» ligger like høyt som for gruppen «60—89 fot». Det er ellers vanskelig å vurdere disse tallene da de er avhengige av massens sammensetning.

## Beregning av tonnasje.

Også for 1956 er tonnasje av farkoster på 100 fot og mer opptalt etter registeret, mens tonnasje av mindre farkoster er beregnet. Ved beregningene har en hvert år benyttet samme fremgangsmåte slik at tallene skulle være sammenlignbare fra år til år.

Tabell 10. Fiskeflåten tonnasje fylkesvis i 1956.

Fylke	Åpne motorfarkoster br.tonn	Dekte farkoster		I alt 1956	1955	1954	1953	1952
		av tre br.tonn	av stål br.tonn					
( . . . . . Brutto reg. tonn . . . . . )								
Finnmark . . . . .	2 528	14 300	1 840	18 668	16 935	15 843	15 439	14 609
Troms . . . . .	4 374	30 834	4 278	39 486	39 627	39 407	39 138	36 349
Nordland . . . . .	14 739	48 077	2 761	65 577	64 054	62 990	62 732	59 925
Nord-Trøndelag . .	2 595	4 119	—	6 714	6 700	6 586	6 383	6 104
Sør-Trøndelag . . .	4 566	13 731	960	19 257	18 454	16 964	15 922	14 747
Møre og Romsdal	8 100	39 011	25 372	72 483	68 690	66 282	65 110	61 605
Sogn og Fjordane	7 477	13 998	1 638	23 113	23 212	22 396	21 691	20 597
Bergen . . . . .	62	2 377	2 387	4 826	4 905	4 487	4 312	4 557
Hordaland . . . . .	9 000	30 710	8 236	47 946	45 436	45 296	44 685	44 325
Rogaland . . . . .	8 024	23 174	13 481	44 679	43 834	41 935	41 787	39 660
Vest-Agder . . . . .	3 711	4 501	87	8 299	8 272	8 163	8 422	8 369
Aust-Agder . . . . .	1 812	1 045	14	2 871	2 811	2 779	2 748	2 152
Telemark . . . . .	1 196	676	—	1 872	1 861	1 844	1 808	1 505
Vestfold . . . . .	1 515	719	—	2 234	2 222	2 967	2 888	2 437
Buskerud . . . . .	220	371	—	591	599	605	645	587
Akershus . . . . .	247	683	—	930	935	978	1 012	1 000
Oslo . . . . .	117	290	23	430	418	587	596	746
Østfold . . . . .	2 017	2 485	—	4 502	4 432	4 366	4 459	4 318
I alt 1956 . . . . .	72 300	231 101	61 077	364 478				
- 1955 . . . . .	70 188	229 109	54 100		353 397			
- 1954 . . . . .	68 081	227 090	49 304			344 475		
- 1953 . . . . .	69 115	223 067	47 595				339 777	
- 1952 . . . . .	65 105	216 505	41 982					323 592

I tab. 10 er tonnasje av fiskeflåten gitt for hvert fylke og i tab. 11 er den fordelt på lengdegrupper. Fra foregående år var det en stigning på vel 11 000 bruttotonn. Det meste av stigningen faller på stålfartøyene. Av den samlede tonnasje utgjorde åpne motorfarkoster 19,8 pct., dekte farkoster av tre 63,4 pct. og dekte farkoster av stål 16,8 pct. Far-

koster uten motor er ikke tatt med i tonnasjeberegningene. Av hele fiskeflåtens tonnasje hører 53,0 pct. heime i fylkene fra og med Møre og Romsdal til og med Rogaland, mens 33,9 pct. hører heime i Nord-Norge.

*Sammenhengen mellom fiskefartøyers lengde og tonnasje.*

I 1954 ble det foretatt en beregning av sammenhengen mellom lengden og bruttotonnasjen av fartøyer innført i Merkerregisteret. Resultatet av undersøkelsen er offentliggjort i «Fiskets Gang» nr. 22/1955 og i «Fiskeflåten 1954». Undersøkelsen ble den gang foretatt for alle dekte fartøyer under ett. På grunnlag av opptelling av Merkerregisteret pr. 1/7—1956 har en nå foretatt nye beregninger, denne gangen for dekte tre- og stålfartøyer hver for seg.

Grunnen til at en har foretatt beregningene er det forhold at bare en del av de fartøyene som er innført i Merkerregisteret er målt. Ofte

Tabell 11. *Fiskeflåtens tonnasje 1956, fordelt på lengdegrupper.*

Lengdegrupper	Åpne motorfarkoster	Dekte fiskefarkoster		I alt 1956	I alt 1955	I alt 1954	I alt 1953
		av tre	av stål				
	(..... Brutto reg. tonn .....)						
Under 20 fot ..	12.960	61	—	13.021	12.028	11.063	10.379
20 — 24,9 fot	34.149	3.221	—	37.370	36.116	35.017	34.741
25 — 29,9 fot	15.529	9.062	5	24.596	24.431	24.059	25.056
30 — 34,9 fot	7.314	16.103	8	23.425	23.830	23.984	24.542
35 — 39,9 fot	1.986	28.805	54	30.845	30.994	31.144	31.362
40 — 44,9 fot	270	25.524	—	25.794	26.136	26.604	27.036
45 — 49,9 fot	92	28.990	46	29.128	28.874	28.805	28.206
50 — 54,9 fot	—	21.535	30	21.565	21.536	21.594	21.863
55 — 59,9 fot	—	16.444	181	16.625	16.553	15.791	15.646
60 — 69,9 fot	—	28.320	720	29.040	28.176	27.552	26.784
70 — 79,9 fot	—	14.104	1.115	15.219	14.760	14.563	14.043
80 — 89,9 fot	—	11.677	2.682	14.359	13.408	12.283	10.991
90 — 99,9 fot	—	9.527	3.395	12.922	12.483	12.593	12.487
100 — 109,9 fot	—	7.184	8.614	15.798	13.964	12.407	11.748
110 — 119,9 fot	—	6.450	13.967	20.417	19.302	17.915	17.203
120 — 129,9 fot	—	1.560	10.221	11.781	9.288	9.176	8.944
130 — 139,9 fot	—	2.534	9.934	12.468	9.917	7.480	7.140
140 — 149,9 fot	—	—	3.342	3.342	3.369	3.375	3.034
150 — 159,9 fot	—	—	3.044	3.044	3.556	4.097	4.076
160 — 169,9 fot	—	—	1.419	1.419	2.376	1.439	962
170 — 179,9 fot	—	—	2.300	2.300	2.300	3.534	3.534
I alt .....	72.300	231.101	61.077	364.478	353.397	344.475	339.777



har en bruk for å finne et uttrykk for tonnasjen når denne ikke er oppgitt og for mange formål kan et beregnet tall være tilstrekkelig. Da det er betydelig forskjell på tonnasjen for tre- og stålfartøyer med samme lengde, i alle fall for større fartøyer, har en foretatt beregningene for hver av disse gruppene for seg.

Tonnasjen er selvsagt avhengig av både lengde, bredde og dybde og dessuten av fartøyets form. Det viser seg imidlertid at forskjellen mellom fartøyene vanligvis ikke er større enn at en finner ganske god samvariasjon også mellom bare lengden og tonnasjen.

Ved opptellingen av registeret pr. 1/7—1956 ble det foretatt en spesifisert fordeling etter lengde og tonnasje av alle dekte stål- og trefarkoster hver for seg. I alt omfatter materialet som en har benyttet til disse beregningene 3 401 dekte trefartøyer fra 24 til 137 fot og 313 stålfartøyer fra 35 til 170 fot. Beregningsgrunnlaget for stålfartøyene er således mye mindre enn for trefartøyene, noe som gir seg utslag i langt større spredning i de gjennomsnittstall som er brukt ved beregningene (se fig. 3).

Ved hjelp av dette materialet har en beregnet sammenhengen mellom lengden og tonnasjen som en matematisk kurve. Beregningen er foretatt på grunnlag av gjennomsnittstonnasjen for hver fotgruppe (hver hele fot) av lengden og med antall fartøyer i hver gruppe som vekter. En har gått ut fra den generelle formelen for en annengradskurve:

$$Y = a + bX + cX^2$$

hvor  $Y$  står for tonnasjen og  $X$  for fartøyets lengde. En har så beregnet koeffisientene  $a$ ,  $b$  og  $c$  ved «minste kvadraters metode» for avvikene fra kurven. Ved disse beregningene kom en frem til følgende funksjon for dekte trefartøyer:

$$Y = 6,76 - 0,26 X + 0,019 X^2$$

og for dekte stålfartøyer:

$$Y = -43,4 + 0,26 X + 0,017 X^2$$

Både de beregnete kurvene og gjennomsnittlig tonnasje i hver fotgruppe er tegnet opp i fig. 3. En kan her avlese tonnasjen omtrentlig når en kjenner lengden, og omvendt kan en avlese lengden tilnærmet når en kjenner tonnasjen. Som det fremgår av figuren følger kurven for trefartøyer seg ganske godt til punktene som angir gjennomsnittet i hver fotgruppe, unntatt for de aller største fartøyene som det var svært få av. For disse ligger gjennomsnittlig tonnasje over kurven. Som allerede nevnt ovenfor er det langt større spredning omkring kurven for stålfartøyer på grunn av at det er langt færre stålfartøyer. Denne kurven kan neppe brukes for fartøyer mindre enn 70 fot da det er meget få

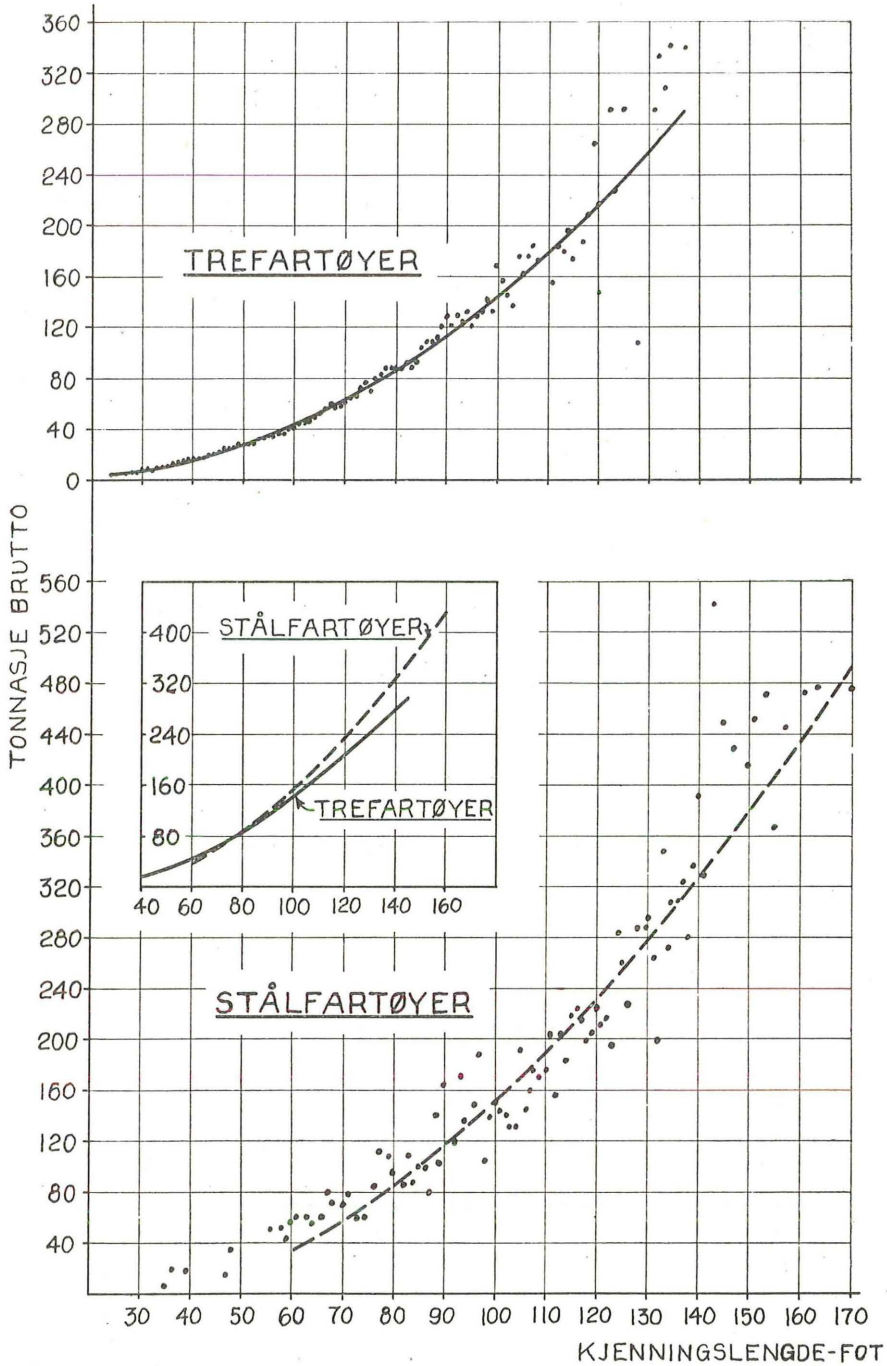


Fig. 3. Sammenhengen mellom lengde og tonnasje av dekte stål- og trefartøyer.

fartøyer i disse gruppene og kurven således er bare svakt påvirket av disse. Kurven ligger hele tiden under gjennomsnittene for fartøyer mindre enn 70 fot. Det ser dessuten ut til at for de største fartøyene ligger de fleste punktene over den beregnete kurven. En antar imidlertid at de beregnete kurvene skulle være brukbare for dekte trefartøyer fra 25 til 130 fot og for dekte stålfartøyer fra 70 til 160 fot.

Av diagrammet fremgår det ellers at spredningen omkring kurvene er mye større for de store fartøyene enn for de mindre. Det kommer i alt vesentlig av at forandringen i tonnasjen ved en lengdeforandring øker med fartøyenes størrelse. I tillegg til dette kommer også at det er få fartøyer i de største gruppene og av den grunn vil tilfeldige avvik

Tabell 12. *Sammenhengen mellom lengden (kjenningslengden i fot) og bruttotonnasjen av trefartøyer, beregnet på grunnlag av Merkeregisteret.*

Lengde i fot	0	1	2	3	4	5	6	7	8	9
	(. . . . . Brutto reg. tonn . . . . .)									
20 . . . . .						5	6	6	7	7
30 . . . . .	8	9	9	10	11	11	12	13	14	15
40 . . . . .	16	17	18	19	20	21	23	24	25	26
50 . . . . .	28	29	31	32	34	35	37	38	40	42
60 . . . . .	43	45	47	49	51	53	55	57	59	61
70 . . . . .	63	65	67	69	72	74	76	79	81	83
80 . . . . .	86	88	91	94	96	99	102	104	107	110
90 . . . . .	113	116	119	122	125	128	131	134	137	141
100 . . . . .	144	147	150	154	157	161	164	168	171	175
110 . . . . .	178	182	186	189	193	197	201	205	209	213
120 . . . . .	217	221	225	229	233	237	242	246	250	255

Tabell 13. *Sammenhengen mellom lengden (kjenningslengden i fot) og bruttotonnasjen av stålfartøyer, beregnet på grunnlag av Merkeregisteret.*

Lengde i fot	0	1	2	3	4	5	6	7	8	9
	(. . . . . Brutto reg. tonn . . . . .)									
70 . . . . .	58	61	63	66	69	72	75	77	80	83
80 . . . . .	86	89	92	95	98	102	105	108	111	114
90 . . . . .	118	121	124	128	131	135	138	142	145	149
100 . . . . .	153	156	160	164	168	171	175	179	183	187
110 . . . . .	191	195	199	203	207	211	216	220	224	228
120 . . . . .	233	237	241	246	250	255	259	264	268	273
130 . . . . .	278	282	287	292	297	302	306	311	316	321
140 . . . . .	326	331	336	341	347	352	357	362	367	373
150 . . . . .	378	383	389	394	400	405	411	416	422	428

gjøre seg sterkere gjeldende for disse enn for de andre. Spredningen omkring den beregnete kurven av de enkelte observasjoner er naturlig nok betydelig større enn spredningen av gjennomsnittene for hver fotgruppe.

Når det gjelder lengden skal en gjøre oppmerksom på at etter reglene for registrering og merking av fiskefartøyer er det kjenningsslengden som skal oppgis til Merkeregisteret. Da de fartøyene som det er oppgitt tonnasje for dessuten er målt av offentlig måleinstitusjon, antar en at det er kjenningsslengden som er oppgitt for de aller fleste. En kan også gå ut fra at for de aller fleste er dimensjonene oppgitt i engelsk fot, men det kan nok også være noen enkelte som er oppgitt i norsk fot uten at en har skilt mellom disse to måleenheter.

På grunnlag av den funne funksjon har en beregnet tonnasjen for hver fotgruppe for trefartøyer fra 25 til 129 fot og for stålfartøyer fra 70 til 159 fot. Tallene er tatt med i tabell 12 og 13. I forspalten står «tierne» og i tabellhodet «enerne» i lengden, og tilsvarende tonnasje står inne i tabellen. Skal en for eksempel finne beregnet tonnasje av trefartøyer på 65 fot, følger en linjen for 60 fot i tabell 12 til en kommer rett under 5-tallet i tabellhodet, og finner da at tonnasjen er 53 brutto tonn.

#### *Farkostenes maskin.*

Ved opptellingen i 1956 var det registrert 39 farkoster med dampmaskin og 37 281 farkoster med motor. Fylkesvis var tallet på dampfarkoster i 1956 følgende:

Finnmark .....	5
Troms.....	6
Nordland .....	2
Møre og Romsdal .....	18
Sogn og Fjordane .....	1
Bergen .....	1
Hordaland .....	2
Rogaland .....	4

Tabell 14 viser dampmaskinene fordelt etter fabrikkårsår og størrelse.

Gjennomsnittsalderen av motorene er beregnet til 15,9 år i 1956, men den varierer sterkt med motorenes størrelse. Den er høyest for motorer fra 10 til 50 HK og lavest for motorer på 100 HK og mer. Gjennomsnittsalderen i hver størrelsesgruppe fremgår ellers av tabell 15.

I tab. 24 er motorene fordelt etter fabrikkårsår og størrelse og i tab. 25 er de fordelt etter størrelse og farkostenes lengde.

Tabell 14. *Dampmaskinene fordelt etter fabrikkårsår og størrelse i 1956. Hele landet.*

Fabrikasjonsår	Størrelse — indikerte HK:							I alt
	Under 100	100—199	200—299	300—399	400—499	500—599	600 og mer	
Uoppgitt .....	1	2	—	—	—	1	2	6
Før 1910 .....	2	1	1	—	—	—	—	4
1910—19 .....	2	—	3	—	1	2	1	9
1920—29 .....	—	—	—	—	—	1	2	3
1930—39 .....	—	—	2	—	1	—	4	7
1940—49 .....	—	2	1	—	—	2	5	10
I alt .....	5	5	7	—	2	6	14	39

Tabell 15. *Motorenes størrelse og alder. Hele landet.*

Motor — HK	Antall motorer	Prosent	Gj.snitts-alder
Uoppgitt .....	24	0,1	16,5
Under 10 .....	26.101	70,0	14,7
10 — 19 .....	4.389	11,8	22,3
20 — 29 .....	2.431	6,5	21,2
30 — 39 .....	997	2,7	20,2
40 — 49 .....	890	2,4	19,8
50 — 59 .....	813	2,1	12,6
60 — 69 .....	258	0,7	14,8
70 — 79 .....	116	0,3	14,9
80 — 89 .....	121	0,3	12,9
90 — 99 .....	50	0,1	14,4
100 — 199 .....	671	1,8	8,2
200 — 299 .....	218	0,6	6,9
300 — 399 .....	100	0,3	8,5
400 — 499 .....	43	0,1	6,5
500 — 599 .....	33	0,1	14,4
600 og mer .....	26	0,1	6,9
I alt .....	37.281	100,0	15,9

Tabell 16. Fiskefarkoster med maskin 1956, fordelt etter lengde og byggeår. Hele landet.

Byggeår	Lengde — i fot:																				I alt	
	Under 20	20— 24,9	25— 29,9	30— 34,9	35— 39,9	40— 44,9	45— 49,9	50— 54,9	55— 59,9	60— 69,9	70— 79,9	80— 89,9	90— 99,9	100- 109,9	110- 119,9	120- 129,9	130- 139,9	140- 149,9	150- 159,9	160- 169,9		170- 179,9
Uoppgitt	631	1215	345	178	112	65	35	20	12	8	2	3	—	—	—	—	—	—	—	—	—	2626
Før 1900	5	42	24	26	31	17	11	14	30	64	35	14	15	11	9	8	2	—	1	—	—	359
1900 - 04	15	42	37	41	55	33	20	21	15	13	5	8	9	17	2	1	1	—	—	—	—	335
1905 - 09	25	48	52	108	134	115	136	50	26	20	16	10	8	11	2	2	3	—	—	—	—	766
1910 - 14	54	141	124	204	289	181	200	94	40	31	10	15	6	6	8	6	1	—	1	—	—	1411
1915 - 19	102	275	121	271	320	263	201	161	102	80	11	18	5	13	10	9	6	1	1	—	—	1970
1920 - 24	155	420	223	182	135	91	57	34	14	19	4	3	2	8	10	5	1	—	—	—	—	1363
1925 - 29	225	663	423	432	266	123	67	54	25	23	7	3	1	2	10	2	4	1	1	—	—	2332
1930 - 34	534	1388	750	419	290	167	127	44	19	25	6	4	2	1	7	2	2	1	—	—	—	3788
1935 - 39	1085	2612	1030	456	293	182	172	67	40	57	27	10	6	4	5	1	5	—	—	2	—	6054
1940 - 44	701	1664	647	206	115	70	62	51	27	48	21	23	21	6	31	3	9	2	3	—	2	3712
1945 - 49	1324	2342	779	224	166	75	100	73	63	104	43	26	22	10	2	5	4	3	—	1	—	5366
1950 - 54	1957	2935	570	121	61	43	63	42	39	90	37	19	13	6	2	2	2	—	—	—	2	6004
1955 . . . .	339	456	88	22	1	6	10	6	4	19	7	9	6	5	4	1	—	—	—	—	—	983
1956 . . . .	82	130	21	2	—	—	2	—	2	4	1	1	2	1	2	1	—	—	—	—	—	251
I alt . . . .	7234	14373	5234	2892	2268	1431	1263	731	458	605	232	166	118	101	104	48	40	8	7	3	4	37320

Tabell 17. *Åpne motorfarkoster 1956, fordelt etter lengde for hvert fylke.*

Fylke	Lengde — i fot.							I alt
	Under 20	20— 24,9	25— 29,9	30— 34,9	35— 39,9	40— 44,9	45— 49,9	
Finnmark .....	517	477	49	14	1	—	—	1 058
Troms.....	746	930	92	14	1	3	—	1 786
Nordland .....	2 943	2 903	196	82	20	2	—	6 146
Nord-Trøndelag .....	330	496	97	22	4	—	1	950
Sør-Trøndelag .....	285	712	305	82	8	—	—	1 392
Møre og Romsdal .....	785	1 382	421	117	11	1	—	2 717
Sogn og Fjordane.....	254	861	487	203	58	2	1	1 866
Bergen .....	1	7	6	—	1	—	—	15
Hordaland .....	419	1 488	553	172	23	4	—	2 659
Rogaland .....	386	1 210	596	137	14	2	2	2 347
Vest-Agder .....	219	1 042	92	20	1	—	—	1 374
Aust-Agder .....	151	507	37	6	—	—	—	701
Telemark .....	34	365	36	2	—	—	—	437
Vestfold .....	93	381	69	4	—	—	—	547
Buskerud .....	3	45	19	1	—	—	—	68
Akershus .....	9	47	15	3	1	—	—	75
Oslo .....	5	22	9	1	—	—	—	37
Østfold .....	20	259	226	23	3	1	—	532
<b>Hele landet .....</b>	<b>7 200</b>	<b>13 134</b>	<b>3 305</b>	<b>903</b>	<b>146</b>	<b>15</b>	<b>4</b>	<b>24 707</b>

Tabell 18. *Åpne motorfarkoster 1956, fordelt etter byggeår for hvert fylke.*

Fylke	Byggeår:															I alt
	U- oppg.	Før 1900	1900 —04	1905 —09	1910 —14	1915 —19	1920 —24	1925 —29	1930 —34	1935 —39	1940 —44	1945 —49	1950 —54	1955	1956	
Finnmark ....	57	—	—	1	1	7	5	23	56	133	45	319	298	94	19	1 058
Troms .....	158	2	5	4	11	17	42	53	134	310	178	316	466	82	8	1 786
Nordland ....	310	1	6	10	26	62	100	268	523	1222	764	1031	1 558	219	46	6 146
Nord-Trøndelag	90	—	4	4	21	13	26	47	105	115	104	199	195	19	8	950
Sør-Trøndelag	129	—	2	5	16	16	27	67	120	170	149	262	333	74	22	1 392
Møre og Romsd.	310	13	23	23	52	112	125	180	220	332	267	341	563	114	42	2 717
Sogn og Fjord.	245	19	20	26	37	45	85	110	210	302	173	240	325	24	5	1 866
Bergen .....	2	—	1	—	—	1	—	—	1	5	2	1	—	1	1	15
Hordaland ..	360	13	17	24	39	75	87	119	245	397	333	417	434	80	19	2 659
Rogaland ....	231	15	11	15	44	98	82	124	298	498	270	301	294	50	16	2 347
Vest-Agder ..	82	1	5	6	18	42	55	105	207	301	217	151	160	17	7	1 374
Aust-Agder ..	21	1	2	1	15	14	15	50	94	117	101	133	125	8	4	701
Telemark ....	35	1	—	5	8	29	32	21	28	100	40	53	74	5	6	437
Vestfold .....	34	1	1	4	5	17	28	26	66	133	43	84	102	3	—	547
Buskerud ....	14	—	1	1	1	1	2	9	7	10	14	4	4	—	—	68
Akershus ....	18	—	—	—	—	1	5	4	11	15	10	5	4	1	1	75
Oslo .....	6	—	—	—	—	1	—	5	6	9	4	3	3	—	—	37
Østfold .....	29	1	—	1	2	7	22	36	112	113	38	72	92	5	2	532
Hele landet ..	2131	68	98	130	296	558	738	1247	2443	4282	2752	3932	5030	796	206	24 707



Tabell 19. Dekte farkoster av tre 1956, fordelt etter lengde for hvert fylke.

Fylke	Lengde — i fot:																	I alt
	Und. 20	20- 24,9	25- 29,9	30- 34,9	35- 39,9	40- 44,9	45- 49,9	50- 54,9	55- 59,9	60- 69,9	70- 79,9	80- 89,9	90- 99,9	100- 109,9	110- 119,9	120- 129,9	130- 139,9	
Finnmark ....	9	341	339	188	164	84	78	49	35	23	5	1	3	1	—	—	—	1320
Troms .....	1	215	277	148	228	163	224	132	59	65	32	26	14	6	—	2	—	1592
Nordland ....	12	465	518	656	656	365	281	139	67	91	37	22	11	1	3	—	—	3324
N.-Trøndelag	2	37	95	90	78	24	14	8	1	2	6	1	—	1	—	—	—	359
S.-Trøndelag ..	—	20	98	152	113	94	41	36	27	35	15	11	7	4	2	—	1	656
Møre og Romsd.	7	89	283	271	202	93	114	103	104	146	70	22	16	18	9	4	2	1553
Sogn og Fjord.	1	13	81	86	129	106	73	68	37	47	6	6	5	—	1	—	1	660
Bergen .....	—	1	1	3	1	1	2	1	1	7	4	1	3	2	1	—	2	31
Hordaland ....	1	39	135	127	162	154	142	91	79	118	27	31	22	5	6	—	2	1141
Rogaland ....	1	4	14	59	176	232	196	87	37	43	7	12	6	7	12	—	—	893
Vest-Agder....	—	—	3	30	56	51	61	9	3	9	4	1	—	—	—	—	—	227
Aust-Agder ..	—	5	5	24	24	6	6	2	—	2	—	1	—	—	—	—	—	75
Telemark ....	—	—	13	25	19	6	2	—	—	—	—	—	—	—	—	—	—	65
Vestfold .....	—	3	10	33	15	3	6	—	—	—	—	—	—	—	—	—	—	70
Buskerud ....	—	1	2	13	12	3	—	—	1	—	—	—	—	—	—	—	—	32
Akershus ....	—	1	3	30	21	5	—	—	—	1	—	—	—	—	—	—	—	61
Oslo .....	—	1	4	3	3	2	—	—	1	—	2	—	—	—	—	—	—	16
Østfold .....	—	4	47	50	59	26	15	5	1	1	—	—	—	—	—	—	—	208
Hele landet ..	34	1239	1928	1988	2118	1418	1255	730	453	590	215	135	87	44	35	6	8	12283

Tabell 20. Dekte farkoster av tre 1956, fordelt etter byggeår for hvert fylke.

Fylke	Byggeår:															I alt
	U- oppg.	Før 1900	1900 —04	1905 —09	1910 —14	1915 —19	1920 —24	1925 —29	1930 —34	1935 —39	1940 —44	1945 —49	1950 —54	1955	1956	
Finmark ....	28	5	1	17	82	91	29	88	133	211	88	386	134	13	14	1320
Troms .....	35	18	16	109	168	156	76	145	149	238	98	154	181	41	8	1592
Nordland ....	45	48	14	93	210	369	181	391	499	599	238	317	262	51	7	3324
Nord-Trøndelag	21	10	4	9	38	28	16	32	58	57	24	42	19	1	—	359
Sør-Trøndelag	32	12	10	34	70	102	32	80	58	76	49	49	44	6	2	656
Møre og Romsd.	76	31	26	82	194	232	99	127	116	168	124	135	126	16	1	1553
Sogn og Fjord.	48	12	19	29	100	86	23	28	45	93	57	71	45	4	—	660
Bergen .....	1	4	—	1	2	2	2	—	—	6	8	5	—	—	—	31
Hordaland ....	99	44	40	64	95	119	44	74	92	150	131	117	57	13	2	1141
Rogaland ....	63	44	41	90	94	129	38	26	84	94	68	77	38	5	2	893
Vest-Agder ..	8	3	11	24	6	24	4	27	44	20	9	29	12	5	1	227
Aust-Agder ..	6	2	1	10	5	5	1	6	10	6	11	6	5	1	—	75
Telemark ....	6	3	1	3	3	6	11	8	7	4	6	6	1	—	—	65
Vestfold .....	3	2	9	9	5	7	13	7	3	4	2	5	1	—	—	70
Buskerud ....	1	4	2	3	4	2	3	4	4	1	2	2	—	—	—	32
Akershus ....	12	4	2	7	6	4	7	3	3	6	1	4	2	—	—	61
Oslo .....	4	—	—	2	—	1	3	1	1	3	—	—	1	—	—	16
Østfold .....	6	8	7	21	5	13	24	17	25	21	31	14	9	5	2	208
Hele landet ..	494	254	204	607	1087	1376	606	1064	1331	1757	947	1419	937	161	39	12283

Tabell 21. *Dekte farkoster av tre 1956, fordelt etter ombyggingsår og lengde. Hele landet.*

Omb. år	Lengde — i fot:																I alt	
	Und. 20	20- 24,9	25- 29,9	30- 34,9	35- 39,9	40- 44,9	45- 49,9	50- 54,9	55- 59,9	60- 69,9	70- 79,9	80- 89,9	90- 99,9	100- 109,9	110- 119,9	120- 129,9		130- 139,9
1905 — 09 .....	—	—	—	—	—	—	—	—	1	—	—	—	—	—	—	—	—	1
1910 — 14 .....	—	2	—	2	1	1	—	—	—	2	1	—	—	—	—	—	—	9
1915 — 19 .....	—	1	2	2	6	2	2	2	2	—	—	—	—	—	—	—	—	19
1920 — 24 .....	—	—	—	4	12	7	4	—	—	—	3	—	1	—	—	—	—	31
1925 — 29 .....	—	2	9	16	26	18	16	11	1	5	1	—	—	—	—	—	—	105
1930 — 34 .....	—	2	17	36	41	37	38	21	11	10	1	2	—	1	—	—	—	217
1935 — 39 .....	1	16	46	73	132	125	102	77	43	21	12	4	1	1	—	1	—	655
1940 — 44 .....	—	13	42	56	79	54	70	48	34	36	14	5	1	—	—	—	—	452
1945 — 49 .....	—	53	76	100	139	138	163	130	87	82	39	20	10	5	10	1	1	1054
1950 — 54 .....	1	57	74	69	105	106	131	106	74	69	15	20	23	12	4	—	2	868
1955 .....	—	7	8	9	15	4	3	3	8	9	2	1	1	1	—	1	—	72
1956 .....	—	3	1	1	3	—	—	2	—	—	—	—	—	—	—	—	—	10
I alt omb. ....	2	156	275	368	559	492	529	400	261	234	88	52	37	20	14	3	3	3493
Ikke omb. ....	32	1083	1653	1620	1559	926	726	330	192	356	127	83	50	24	21	3	5	8790

Tabell 22. Dekte farkoster av stål 1956, fordelt etter lengde for hvert fylke.

Fylke	Lengde — i fot :																			I alt
	25- 29,9	30- 34,9	35- 39,9	40- 44,9	45- 49,9	50- 54,9	55- 59,9	60- 69,9	70- 79,9	80- 89,9	90- 99,9	100- 109,9	110- 119,9	120- 129,9	130- 139,9	140- 149,9	150- 159,9	160- 169,9	170- 179,9	
Finnmark .....	—	—	—	—	—	—	—	—	1	1	1	1	—	2	1	—	1	—	—	8
Troms .....	—	—	—	—	—	—	—	—	—	2	3	2	1	—	3	3	1	—	—	15
Nordland .....	1	—	—	—	—	—	—	1	—	—	2	2	5	1	1	—	1	—	—	14
N.-Trøndelag .....	—	—	—	—	—	—	—	—	—	—	—	—	—	—	—	—	—	—	—	—
S.-Trøndelag ..	—	—	—	—	—	1	—	1	—	1	3	1	1	—	—	—	—	—	—	8
Møre og Romsd.	—	1	1	—	1	—	—	4	9	9	5	25	28	22	16	2	1	2	3	129
Sogn og Fjord.	—	—	—	—	—	—	1	3	2	2	2	3	1	—	1	—	—	—	—	15
Bergen .....	—	—	—	—	—	—	1	—	1	1	—	—	1	3	1	—	1	—	1	10
Hordaland ..	—	—	—	—	—	—	—	4	2	4	6	12	19	—	4	—	—	—	—	51
Rogaland .....	—	—	2	—	—	—	3	2	2	10	9	11	13	14	5	3	2	1	—	77
V.-Agder .....	—	—	—	—	—	—	—	—	—	1	—	—	—	—	—	—	—	—	—	1
A.-Agder .....	—	—	1	—	—	—	—	—	—	—	—	—	—	—	—	—	—	—	—	1
Telemark .....	—	—	—	—	—	—	—	—	—	—	—	—	—	—	—	—	—	—	—	—
Vestfold .....	—	—	—	—	—	—	—	—	—	—	—	—	—	—	—	—	—	—	—	—
Buskerud .....	—	—	—	—	—	—	—	—	—	—	—	—	—	—	—	—	—	—	—	—
Akershus .....	—	—	—	—	—	—	—	—	—	—	—	—	—	—	—	—	—	—	—	—
Oslo.....	—	—	—	—	1	—	—	—	—	—	—	—	—	—	—	—	—	—	—	1
Østfold .....	—	—	—	—	—	—	—	—	—	—	—	—	—	—	—	—	—	—	—	—
Hele landet ..	1	1	4	—	2	1	5	15	17	31	31	57	69	42	32	8	7	3	4	330

Tabell 23. *Dekte farkoster av stål 1956, fordelt etter byggeår for hvert fylke.*

Fylke	Byggeår:															I alt
	U- oppg.	Før 1900	1900 —04	1905 —09	1910 —14	1915 —19	1920 —24	1925 —29	1930 —34	1935 —39	1940 —44	1945 —49	1950 —54	1955	1956	
Finnmark .....	—	—	—	—	1	—	—	1	—	—	—	3	2	1	—	8
Troms .....	—	1	—	1	—	—	—	2	—	1	3	3	2	2	—	15
Nordland .....	—	—	—	—	3	1	1	1	1	—	—	1	1	3	2	14
Nord-Trøndelag .....	—	—	—	—	—	—	—	—	—	—	—	—	—	—	—	—
Sør-Trøndelag .....	1	—	2	—	—	—	—	—	1	—	—	—	1	2	1	8
Møre og Romsd. ....	—	8	13	14	10	15	10	4	6	9	6	4	16	12	2	129
Sogn og Fjord. ....	—	1	1	3	—	2	—	—	1	—	—	—	7	—	—	15
Bergen .....	—	1	—	—	3	—	—	1	—	—	2	1	2	—	—	10
Hordaland .....	—	9	9	4	4	4	5	7	1	2	—	1	2	2	1	51
Rogaland .....	—	17	8	7	7	14	3	5	3	3	1	2	3	4	—	77
Vest-Agder .....	—	—	—	—	—	—	—	—	1	—	—	—	—	—	—	1
Aust-Agder .....	—	—	—	—	—	—	—	—	—	—	—	—	1	—	—	1
Telemark .....	—	—	—	—	—	—	—	—	—	—	—	—	—	—	—	—
Vestfold .....	—	—	—	—	—	—	—	—	—	—	—	—	—	—	—	—
Buskerud .....	—	—	—	—	—	—	—	—	—	—	—	—	—	—	—	—
Akershus .....	—	—	—	—	—	—	—	—	—	—	—	—	—	—	—	—
Oslo .....	—	—	—	—	—	—	—	—	—	—	1	—	—	—	—	1
Østfold .....	—	—	—	—	—	—	—	—	—	—	—	—	—	—	—	—
Hele landet ..	1	37	33	29	28	36	19	21	14	15	13	15	37	26	6	330

Tabell 24. Motorene i fiskeflåten i 1956, fordelt etter fabrikkårsår og størrelse. Hele landet.

Fabrikasjonsår	Motorens størrelse — HK:																	I alt
	Uopp- gitt	1— 9	10— 19	20— 29	30— 39	40— 49	50— 59	60— 69	70— 79	80— 89	90— 99	100— 199	200— 299	300— 399	400— 499	500— 599	600 og mer	
Uoppgitt .....	16	2.846	697	257	86	65	23	8	6	2	2	11	1	4	—	2	—	4.026
Før 1910 .....	—	40	24	4	—	1	—	—	—	—	—	—	—	—	—	1	—	70
1910—14 .....	—	245	122	36	7	4	—	—	—	1	—	—	—	—	—	—	—	415
1915—19 .....	—	664	325	146	48	47	7	11	1	8	—	3	—	—	—	—	—	1.260
1920—24 .....	—	820	202	128	41	24	3	1	1	1	—	4	—	—	—	—	—	1.225
1925—29 .....	—	1.282	553	307	98	99	23	4	8	4	1	4	—	—	—	—	—	2.383
1930—34 .....	2	2.320	690	438	199	159	37	26	18	1	4	7	1	—	—	1	1	3.904
1935—39 .....	3	4.224	740	446	230	225	180	57	32	24	20	37	8	13	—	3	—	6.242
1940—44 .....	1	2.941	343	235	114	95	138	47	7	11	8	97	25	14	8	18	2	4.104
1945—49 .....	1	4.111	422	274	113	107	221	68	10	25	3	190	66	26	10	6	9	5.662
1950—54 .....	1	5.513	243	143	53	58	168	33	25	42	12	269	88	32	18	2	11	6.711
1955 .....	—	893	23	15	6	5	13	2	7	2	—	42	25	8	6	—	2	1.049
1956 .....	—	202	5	2	2	1	—	1	1	—	—	7	4	3	1	—	1	230
I alt .....	24	26.101	4.389	2.431	997	890	813	258	116	121	50	671	218	100	43	33	26	37.281

Tabell 25. Motorene i fiskeflåten i 1956, fordelt etter størrelse (HK) og farkostenes lengde. Hele landet.

Fark. lengde	Motorens størrelse — HK:																	I alt
	Uopp- gitt	Under 10HK	10— 19	20— 29	30— 39	40— 49	50— 59	60— 69	70— 79	80— 89	90— 99	100— 199	200— 299	300— 399	400— 499	500— 599	600 og mer	
Under 20 fot ..	6	7 190	27	8	—	2	—	—	—	1	—	—	—	—	—	—	—	7 234
20— 24,9 fot	9	14 123	180	20	6	9	11	8	7	—	—	—	—	—	—	—	—	14 373
25— 29,9 fot	3	4 075	1 108	28	6	7	—	4	1	2	—	—	—	—	—	—	—	5 234
30— 34,9 fot	2	654	1 931	274	22	5	2	1	1	1	—	—	—	—	—	—	—	2 893
35— 39,9 fot	3	52	949	1 054	167	25	12	1	—	1	—	1	—	—	—	—	—	2 265
40— 44,9 fot	—	6	174	726	310	136	66	6	2	1	2	—	—	—	—	—	—	1 429
45— 49,9 fot	—	—	15	237	326	356	240	39	21	13	2	14	—	—	—	—	—	1 263
50— 54,9 fot	—	—	3	58	97	207	214	62	27	21	2	39	1	—	—	—	—	731
55— 59,9 fot	—	1	1	16	42	76	122	50	24	30	6	90	—	—	—	—	—	458
60— 69,9 fot	—	—	1	10	18	64	118	56	28	30	15	255	9	—	—	—	—	604
70— 79,9 fot	—	—	—	—	2	3	25	23	3	12	14	135	14	1	—	—	—	232
80— 89,9 fot	—	—	—	—	1	—	3	7	2	8	7	82	51	4	1	—	—	166
90— 99,9 fot	—	—	—	—	—	—	—	1	—	1	2	32	62	18	1	—	—	117
100—109,9 fot	—	—	—	—	—	—	—	—	—	—	—	19	45	24	7	4	—	99
110—119,9 fot	1	—	—	—	—	—	—	—	—	—	—	3	31	36	16	6	5	98
120—129,9 fot	—	—	—	—	—	—	—	—	—	—	—	1	3	12	11	5	8	40
130 fot og mer	—	—	—	—	—	—	—	—	—	—	—	—	2	5	7	18	13	45
I alt.....	24	26 101	4 389	2 431	997	890	813	258	116	121	50	671	218	100	43	33	26	37 281









