

Årsberetning vedkommende Norges Fiskerier
1959 — Nr. 13

FISKEFLÅTEN 1959

Utgitt av
FISKERIDIREKTØREN

Bergen 1960

A.s John Griegs Boktrykkeri, Bergen

Årsberetning vedkommende Norges Fiskerier
1959 — Nr. 13

FISKEFLÅTEN 1959

Utgitt av
FISKERIDIREKTØREN

Bergen 1960

A.s John Griegs Boktrykkeri, Bergen

I N N H O L D

	Side
Forord.....	5
Materialet	7
Oversikt over fiskeflåten	7
Åpne motorfarkoster	11
Dekte farkoster	12
Dekte farkoster av tre	13
Dekte farkoster av stål	18
Avgang	18
Beregning av tonnasje	19
Farkostenes maskin	20

Tabeller:

Tabell 1. Registrerte farkoster 1940 og 1952—59. <i>Registered craft, 1940 and 1952—59</i>	8
Tabell 2. Registrerte farkoster pr. 1. juli 1959. <i>Registered craft as at 1st July 1959</i>	9
Tabell 3. Åpne motorbåter, fordelt etter lengde og byggeår 1952, 1958 og 1959. <i>Open powered craft by length and year of building, 1952, 1958 and 1959</i>	12
Tabell 4. Gjennomsnittlig lengde og alder i hvert fylke 1959. <i>Average length and age by counties, 1959</i>	13
Tabell 5. Dekte farkoster av tre, fordelt etter lengde og byggeår 1952, 1958 og 1959. <i>Decked wooden craft by length and year of building, 1952, 1958 and 1959</i>	14
Tabell 6. Dekte farkoster av stål, fordelt etter lengde og byggeår 1952, 1958 og 1959. <i>Decked steel craft by length and year of building, 1952, 1958 and 1959</i>	15
Tabell 7. Registrerte farkoster pr. 1.7.1959, bygget 1945—59. <i>Registered craft as at 1st July 1959, built 1945—59</i>	16
Tabell 8. Total avgang i Merkeregisteret 1950—59. <i>Gross reduction of registered craft, 1950—59</i>	19
Tabell 9. Gjennomsnittsalder av kondemnerte, utrangerte, opphuggete og forliste fartøyer. <i>Average age of scrapped and wrecked craft</i>	20
Tabell 10. Fiskeflåtens tonnasje fylkesvis 1959. <i>The tonnage of the fishing fleet by counties, 1959</i>	21

	Side
Tabell 11. Fiskeflåtens tonnasje 1959, fordelt på lengdegrupper. <i>The tonnage of the fishing fleet by groups of length, 1959</i>	22
Tabell 12. Motorenes gjennomsnittsalder for forskjellige størrelsesgrupper. <i>Average age of engines by H. P.-groups</i>	23
Tabell 13. Fiskefarkoster med maskin, fordelt etter lengde og byggeår, 1959. <i>Powered craft by length and year of building, 1959</i>	24
Tabell 14. Åpne motorfarkoster, fordelt etter lengde for hvert fylke, 1959. <i>Open powered craft by length and counties, 1959</i>	25
Tabell 15. Åpne motorfarkoster, fordelt etter byggeår for hvert fylke, 1959. <i>Open powered craft by year of building and counties, 1959</i>	26
Tabell 16. Dekte farkoster av tre, fordelt etter lengde for hvert fylke, 1959. <i>Decked wooden craft by length and counties, 1959</i>	27
Tabell 17. Dekte farkoster av tre, fordelt etter byggeår for hvert fylke, 1959. <i>Decked wooden craft by year of building and counties, 1959</i>	28
Tabell 18. Dekte farkoster av stål, fordelt etter lengde for hvert fylke, 1959. <i>Decked steel craft by length and counties, 1959</i>	29
Tabell 19. Dekte farkoster av stål, fordelt etter byggeår for hvert fylke, 1959. <i>Decked steel craft by year of building and counties, 1959</i>	30
Tabell 20. Motorene i fiskeflåten, fordelt etter størrelse (HK) og farkostenes lengde, 1959. <i>The engines of the fishing fleet by power (HP) and length of craft, 1959</i>	31
Tabell 21. Motorene i fiskeflåten, fordelt etter fabrikkårsår og størrelse, 1959. <i>The engines of the fishing fleet by year of construction and power (HP), 1959</i>	32

F O R O R D

Særskilt beretning om fiskeflåten er utarbeidet for hvert år siden 1952. I likhet med de tidligere beretninger bygger «Fiskeflåten 1959» på opptelling av «Register over merkepliktige norske fiskefarkoster». Opp-tellingen er foretatt pr. 1. juli 1959.

Førstesekretær Sverre Mollestad har utarbeidet beretningen.

Bergen, i juni 1960.

T. Aas
kst.

Håvard Angerman

Materialet.

De tallene en gir her for fiskeflåten bygger på opptelling av Fiskeridirektørens register over merkepliktige norske fiskefarkoster (Merkeregisteret). Dette register føres i henhold til lov om registrering og merking av fiskefartøyer av 5. desember 1917 med senere lovendringer.

Siden 1952 er det hvert år pr. 1. juli utarbeidet statistikk over fiskeflåten på grunnlag av hullkortkartoteket. Statistikken er offentliggjort i «Årsberetning vedkommende Norges Fiskerier» (nr. 13). Her skal en gi tall fra opptellingen pr. 1. juli 1959.

Som en også har pekt på tidligere i lignende oversikter, kan en ikke vente at registeret skal være helt à jour pr. den dag det telles opp. Det kommer blant annet av den måten registreringen foregår på. Meldinger til registeret går gjennom to ledd, nemlig merkelovens tilsynsmann og fiskeriinspektøren, før de kommer til hovedregisteret. Ofte må det innhentes nærmere opplysninger og en må derfor regne med at det kan gå en viss tid fra det skjer en forandring til en får melding om det ved hovedregisteret. Viktigere enn dette er det imidlertid at det ikke alltid blir gitt melding til tilsynsmannen med det samme det skjer en forandring. Det er derfor kommet med for få av de farkostene som er bygget i 1959 (1. januar — 30. juni), og også tallet på nybygninger i 1958 antas å være noe for lavt. Lignende forhold må en regne med for farkoster som skal meldes ut og for andre forandringer i registeret.

Oversikt over fiskeflåten.

I tabell 1 er det gitt en oversikt over alle registrerte farkoster i 1940 og i årene 1952—59. Tabellen viser blant annet at siden 1952 har antall dekte farkoster ligget på omtrent samme nivå, mens tallet på åpne motorfarkoster har steget sterkt og farkoster uten motor har gått tilbake. Tabellen viser også at økningen i denne tiden har vært størst i Nord-

Tabell 1. Registrerte farkoster 1940 og 1952—59. *Registered craft, 1940 and 1952—59.*

	1940	1952	1953	1954	1955	1956	1957	1958	1959
Alle <i>Total</i>	25 889	34 127	36 065	35 545	36 555	37 601	38 571	39 763	41 039
Fordelt etter type <i>By type</i>									
Dekte farkoster (motor og damp) <i>Decked craft (motor and steam)</i>	12 576	12 687	12 990	12 428	12 521	12 613	12 583	12 663	12 692
Åpne motorfarkoster <i>Open powered craft</i>	10 612	20 899	22 651	22 768	23 728	24 707	25 728	26 864	28 118
Farkoster u/motor <i>Non powered craft</i> ..	2 701	541	424	349	306	281	260	236	229
Fordelt fylkesvis <i>By county:</i>									
Finnmark	1 545	1 706	1 908	2 028	2 185	2 389	2 523	2 725	2 953
Troms	2 026	2 964	3 115	3 186	3 313	3 404	3 506	3 642	3 884
Nordland	6 240	8 669	9 153	9 123	9 313	9 501	9 757	9 985	10 220
Nord-Trøndelag	1 054	1 238	1 298	1 286	1 320	1 327	1 389	1 428	1 486
Sør-Trøndelag	1 715	1 819	1 918	1 904	2 027	2 109	2 145	2 231	2 371
Møre og Romsdal	3 733	3 936	4 093	4 031	4 191	4 453	4 701	4 967	5 200
Sogn og Fjordane	1 979	2 503	2 588	2 515	2 581	2 608	2 658	2 720	2 778
Bergen	} 2 661	88	78	58	58	56	54	54	50
Hordaland		3 848	3 957	3 703	3 779	3 893	3 968	4 068	4 108
Rogaland	2 998	3 406	3 391	3 206	3 275	3 328	3 389	3 480	3 549
Vest-Agder	}	1 544	1 623	1 571	1 594	1 604	1 578	1 584	1 583
Aust-Agder		548	760	769	767	777	774	776	772
Telemark	}	354	465	488	490	502	500	483	466
Vestfold		1 938	430	604	622	622	617	618	619
Buskerud	}	105	116	102	102	101	102	98	98
Akershus		169	165	149	137	137	124	123	118
Oslo	}	62	57	55	55	55	55	57	62
Østfold		738	776	749	746	740	730	723	727

∞

Tabell 2. Registrerte farkoster pr. 1. juli 1959. *Registered craft as at 1st July 1959.*

Fylke <i>County</i>	I alt <i>Total</i>		Herav <i>Of which</i>			
			Dekte farkoster <i>Decked craft</i>		Åpne motor farkoster <i>Open powered craft</i>	Farkoster uten motor <i>Non powered craft</i>
	Antall <i>Number</i>	%	av tre <i>Wood</i>	av stål <i>Steel</i>		
Finnmark	2 953	7,2	1 406	11	1 534	2
Troms	3 884	9,5	1 642	33	2 202	7
Nordland	10 220	24,9	3 299	21	6 884	16
Nord-Trøndelag	1 486	3,6	368	1	1 101	16
Sør-Trøndelag	2 371	5,8	607	15	1 722	27
Møre og Romsdal	5 200	12,7	1 572	148	3 433	47
Sogn og Fjordane	2 778	6,8	663	25	2 029	61
Bergen	50	0,1	25	15	10	—
Hordaland	4 108	10,0	1 078	64	2 927	39
Rogaland	3 549	8,6	899	83	2 557	10
Vest-Agder	1 583	3,9	222	3	1 356	2
Aust-Agder	772	1,9	75	1	696	—
Telemark	466	1,1	65	—	401	—
Vestfold	614	1,5	59	1	554	—
Buskerud	98	0,2	29	—	68	1
Akershus	118	0,3	50	—	67	1
Oslo	62	0,1	17	1	44	—
Østfold	727	1,8	194	—	533	—
Hele landet <i>Total</i> ..	41 039	100,0	12 270	422	28 118	229

Norge, men det har også vært betydelig stigning i Møre og Romsdal. I de øvrige fylkene har økningen vært mindre og i enkelte fylker på Skagerakkysten har det endog vært nedgang siden 1952.

Pr. 1. juli 1959 var det i alt registrert 41 039 farkoster mot 39 763 på samme tid foregående år. Det var 12 270 dekte farkoster av tre, 422 stålfarkoster, 28 118 åpne motorfarkoster og 229 farkoster uten motor. Det totale antall farkoster økte med 1 283 fra 1. juli 1958 til 1. juli 1959. Tallet på dekte farkoster av stål økte med 19, dekte farkoster av tre med 10, åpne motorfarkoster med 1 254, mens antall farkoster uten motor gikk tilbake med 7 farkoster.

Hvordan utviklingen har vært i de forskjellige landsdeler fremgår av figur 1. Diagrammet viser prosentvis endring fra 1958 til 1959 særskilt for åpne motorbåter og dekte farkoster. Det har vært en økning i antall åpne motorbåter på ca. 6—8 pst. i Nord-Norge, Trøndelag og Møre og Romsdal samtidig som det også har vært en liten økning i antall dekte

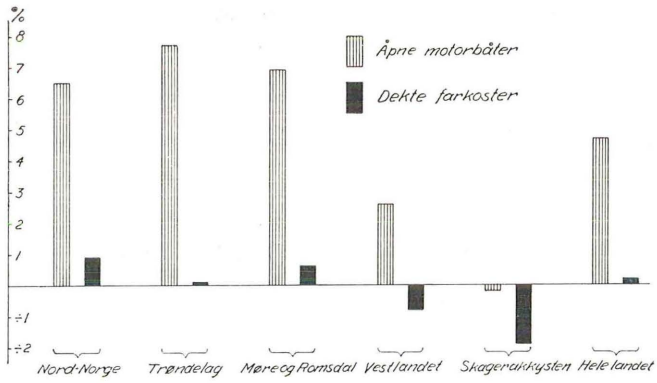


Fig. 1. Prosentvis forandring i antall fiskefarkoster fra 1958 til 1959.

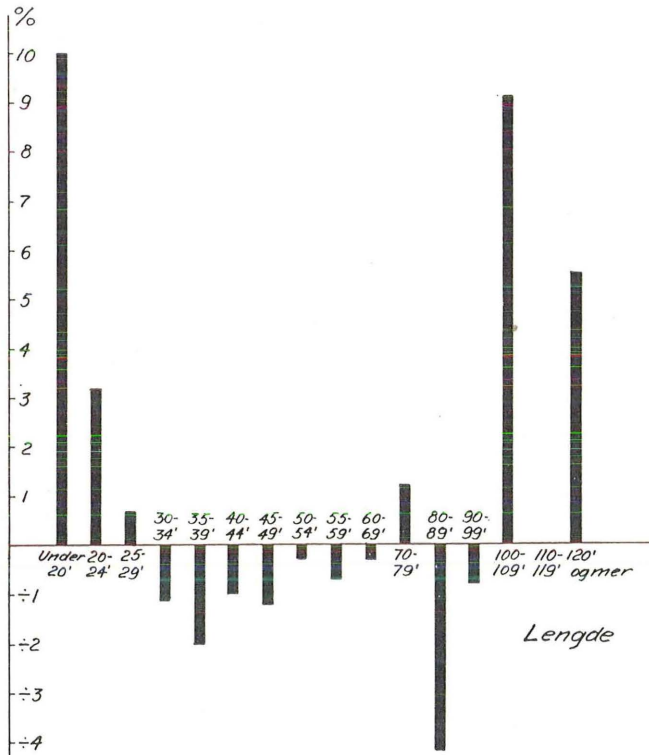


Fig. 2. Prosentvis forandring fra 1958 til 1959 i forskjellige lengdegrupper av alle farkoster med maskin.

farkoster. På Vestlandet (Sogn og Fjordane — Rogaland) har det vært en økning på ca. 2,5 pst. i antall åpne motorbåter og en mindre nedgang i antall dekte farkoster, mens det på Skagerakkysten har vært nedgang både i antall åpne motorbåter og dekte båter.

Fig. 2 viser prosentvis forandring fra 1958 til 1959 i forskjellige lengdegrupper av alle farkoster med maskin. Det fremgår av figuren at det har vært økning av de største og de minste fartøyene, mens mellomgruppene har gått tilbake. Dette er en utvikling som en også tidligere har påvist i lignende oversikter, men nedgangen i mellomgruppene har større «bredde» enn tidligere. Mens det tidligere stort sett har vært nedgang i antall fartøyer i gruppene mellom 30 og 55 fot, er det fra 1958 til 1959 nedgang i alle grupper mellom 30 og 100 fot med unntakelse av gruppen 70—79 fot.

I det følgende skal en se litt nærmere på åpne motorfarkoster, dekte farkoster av tre og av stål særskilt.

Åpne motorfarkoster.

Den store økningen som har funnet sted i det totale antall registrerte farkoster, kommer av at det er blitt registrert et stort antall små åpne motorbåter. Siden en begynte disse årlige optellingene i 1952 er således tallet på åpne motorfarkoster i Merkeregisteret gått opp fra 20 899 til 28 118 i 1959, eller med vel 7 000 farkoster. Det svarer til en gjennomsnittlig økning på ca. 1 000 pr. år.

Økningen kommer både av at det er bygget mange åpne båter for fiske og at tidligere uregistrerte båter er blitt innført i registeret.

I tabell 3 er åpne motorbåter fordelt både etter lengde og byggeår for årene 1952, 1958 og 1959. De båtene som er blitt registrert i de senere årene er gjennomgående mindre enn det som var vanlig tidligere. Gjennomsnittslengden er derfor gått ned år for år og var i 1959 22,0 fot. Lengden varierer fra ca. 15 til vel 40 fot, men er forholdsvis sterkt konsentrert om lengdene 18 til 23 fot. Størrelsen varierer ellers noe fra fylke til fylke.

Gjennomsnittsalderen er beregnet til 15,9 år i 1959 mot 15,8 år ved foregående optelling. Utviklingen i gjennomsnittsalderen kan karakteriseres ved at det var nedgang fra 1952 til 1954, mens det senere har vært jevn stigning. Ved optellingen i 1959 var nesten halvparten bygget i årene etter krigen, men det er fremdeles også registrert et stort antall som er bygget i 1930-årene eller før. Disse er nå 20 år eller mer og må vel antas å føre til betydelig avgang i de nærmeste årene. Det varierer ellers en god del for de forskjellige fylkene. Beregnet gjennomsnittsalder og gjennomsnittslengde er gitt for hvert fylke i tabell 4.

I tabell 14 og 15 er åpne motorbåter nærmere spesifisert etter byggeår og lengde for hvert fylke.

Tabell 3. Åpne motorbåter, fordelt etter lengde og byggeår 1952, 1958 og 1959.
Open powered craft by length and year of building, 1952, 1958 and 1959.

	1952	1958	1959	Endring <i>Difference</i>	
				1952-58	1958-59
Alle <i>Total</i>	20 899	26 864	28 118	5 965	1 254
Fordelt etter lengde <i>By length</i>					
Under 20 fot	5 034	8 522	9 374	3 488	852
20—24,9 fot.....	11 323	13 918	14 333	2 595	415
25—29,9 »	3 381	3 364	3 353	÷ 17	÷ 11
30—34,9 »	951	897	902	÷ 54	5
35—39,9 »	182	144	137	÷ 38	÷ 7
40—44,9 »	22	15	15	÷ 7	—
45—49,9 »	6	4	4	÷ 2	—
Fordelt etter byggeår <i>By year of building:</i>					
Uoppgitt <i>Not available</i>	2 041	2 278	2 331	237	53
Før 1900.....	89	64	61	÷ 25	÷ 3
1900—04	129	93	91	÷ 36	÷ 2
1905—09	169	123	119	÷ 46	÷ 4
1910—14	390	277	270	÷ 113	÷ 7
1915—19	744	524	512	÷ 220	÷ 12
1920—24	917	700	688	÷ 217	÷ 12
1925—29	1 513	1 180	1 149	÷ 333	÷ 31
1930—34	2 789	2 351	2 303	÷ 438	÷ 48
1935—39	4 464	4 205	4 134	÷ 259	÷ 71
1940—44	2 750	2 754	2 733	4	÷ 21
1945—49	3 346	4 030	4 089	684	59
1950—54	1 558	5 403	5 573	3 845	170
1955—59	—	2 882	4 065	2 882	1 183

Dekte farkoster.

I alt var det registrert 12 692 dekte farkoster mot 12 663 foregående år. Det var således en nettoøkning på 29 farkoster.

Det kan være grunn til å peke på alderssammensetningen av dekte fiskefarkoster. Det er fremdeles registrert svært mange gamle båter. Det var således 3 396 dekte farkoster, eller over fjerdeparten av alle som var bygget før 1920. Videre var 5 495 bygget i årene 1920 til 1944 og 3 331 i tiden 1945—59, mens byggeår ikke var oppgitt for 470 farkoster. Ser en bare på de største båtene, for eksempel de på 60 fot og mer, blir bildet noe gunstigere, men også blant disse er det svært mange gamle båter.

Gjennomsnittslengden av alle dekte farkoster var 42,2 fot og gjennomsnittsalderen 27,1 år.

Tabell 4. Gjennomsnittlig lengde og alder i hvert fylke 1959. *Average length and age by counties, 1959.*

Fylke <i>County</i>	Åpne motorfark. <i>Open powered craft</i>		Dekte fark. av tre <i>Decked wooden craft</i>		Dekte fark. av stål <i>Decked steel craft</i>	
	Gj. lengde fot	Gj. alder år	Gj. lengde fot	Gj. alder år	Gj. lengde fot	Gj. alder år
	<i>Average length feet</i>	<i>Average age years</i>	<i>Average length feet</i>	<i>Average age years</i>	<i>Average length feet</i>	<i>Average age years</i>
Finnmark	20,2	10,3	32,5	19,9	119,5	13,0
Troms	20,6	13,7	39,5	25,7	107,4	11,6
Nordland	20,5	14,3	36,8	25,7	115,0	15,3
Nord-Trøndelag	21,6	15,4	34,7	27,9	85,0	1,0
Sør-Trøndelag	22,8	12,6	42,2	29,2	98,3	13,6
Møre og Romsdal ...	22,0	16,1	44,9	29,2	110,7	28,6
Sogn og Fjordane ...	24,3	19,4	43,9	29,8	94,3	23,6
Bergen	24,6	23,9	68,9	30,8	118,5	21,6
Hordaland	23,4	17,1	46,1	29,5	116,3	37,1
Rogaland	23,5	19,2	46,9	33,4	109,4	39,9
Vest-Agder	22,3	19,4	43,2	27,8	111,7	37,0
Aust-Agder	22,0	17,4	36,4	27,6	37,5	7,0
Telemark	22,7	19,7	43,4	31,9	—	—
Vestfold	22,4	19,5	33,1	39,1	27,5	12,0
Buskerud	23,5	24,5	35,9	37,9	—	—
Akershus	24,2	23,1	35,0	37,2	—	—
Oslo	23,9	21,3	39,6	30,8	47,5	17,0
Østfold	25,0	18,5	35,7	28,8	—	—
Hele landet <i>Total</i>						
1959	22,0	15,9	40,0	27,1	108,3	28,5
1958	22,1	15,8	40,1	26,8	108,1	29,4
1957	22,2	15,5	40,2	26,4	107,1	30,8
1956	22,3	15,4	40,3	25,9	107,3	32,4
1955	22,4	15,2	40,3	25,5	108,3	34,8
1954	22,5	15,0	40,3	25,0	110,8	37,2
1953	22,7	15,3	40,2	24,6	110,7	37,9
1952	22,8	15,7	40,2	24,4	110,1	38,9

Dekte farkoster av tre.

Ved opptellingen pr. 1. juli 1959 var det registrert 12 270 dekte farkoster av tre mot 12 260 på samme tid foregående år. Det var økning i Finnmark og Troms og nedgang i Hordaland og Bergen og Rogaland, mens det i de andre fylkene var mindre endringer.

Lengden av farkostene i denne gruppen varierer fra ca. 20 til ca. 140

Tabell 5. Dekte farkoster av tre, fordelt etter lengde og byggeår 1952, 1958 og 1959.
Decked wooden craft by length and year of building, 1952, 1958 and 1959.

	1952	1958	1959	Endring <i>Difference</i>	
				1952-58	1958-59
Alle <i>Total</i>	11 784	12 260	12 270	476	10
Fordelt etter lengde <i>By length</i>					
Under 20 fot	26	45	48	19	3
20— 24,9 fot.....	928	1.358	1.431	430	73
25— 29,9 »	1.860	1.913	1.959	53	46
30— 34,9 »	2.053	1.932	1.896	÷ 121	÷ 36
35— 39,9 »	2.111	2.057	2.021	÷ 54	÷ 36
40— 44,9 »	1.509	1.399	1.385	÷ 110	÷ 14
45— 49,9 »	1.217	1.279	1.264	62	÷ 15
50— 54,9 »	725	685	683	÷ 40	÷ 2
55— 59,9 »	405	445	442	40	÷ 3
60— 69,9 »	501	602	601	101	÷ 1
70— 79,9 »	199	231	233	32	2
80— 89,9 »	95	133	127	38	÷ 6
90— 99,9 »	83	91	89	8	÷ 2
100—109,9 »	58	47	48	23	1
110—119,9 »		34	35		1
120 fot og mer	14	9	8	÷ 5	÷ 1
Fordelt etter byggeår <i>By year of building:</i>					
Uoppgitt <i>Not available</i>	481	488	468	7	÷ 20
Før 1900	268	237	225	÷ 31	÷ 12
1900—04	230	191	184	÷ 39	÷ 7
1905—09	679	569	555	÷ 110	÷ 14
1910—14	1.187	1.028	995	÷ 159	÷ 33
1915—19	1.467	1.314	1.282	÷ 153	÷ 32
1920—24	657	578	565	÷ 79	÷ 13
1925—29	1.134	1.020	987	÷ 114	÷ 33
1930—34	1.392	1.249	1.226	÷ 143	÷ 23
1935—39	1.741	1.714	1.691	÷ 27	÷ 23
1940—44	904	930	920	26	÷ 10
1945—49	1.308	1.410	1.405	102	÷ 5
1950—54	336	942	955	606	13
1955—59	—	590	812	590	222

fot, og med flest båter i lengdegruppene mellom 25 og 50 fot. Gjennomsnittslengden er beregnet til 40,0 fot.

Gjennomsnittsalderen er beregnet til 27,1 år mot 26,8 år ved foregående opptelling. Siden de årlige opptellingene av registeret begynte i 1952, har gjennomsnittsalderen steget med 2,7 år. Det har vært jevn stigning i gjennomsnittsalderen i hele dette tidsrommet.

I tabell 5 er dekte fiskefarkoster av tre fordelt etter lengde og byggeår for årene 1952, 1958 og 1959 og gjennomsnittlig alder og lengde i hvert fylke fremgår av tabell 4.

I alt var det 3 614 dekte farkoster av tre som var ombygd. Dette utgjør nesten 30 pct. av alle. At en så stor del av flåten er ombygd betyr selvsagt en vesentlig forbedring som ikke kommer til uttrykk i aldersfordeling og gjennomsnittsalder når en bare regner opprinnelig byggeår. For farkoster som er ombygd flere ganger er det bare siste ombyggningsår som er regnet med her.

I tabell 16 og 17 er dekte farkoster av tre nærmere spesifisert etter byggeår og lengde for hvert fylke.

Tabell 6. Dekte farkoster av stål, fordelt etter lengde og byggeår 1952, 1958 og 1959. *Decked steel craft by length and year of building, 1952, 1958 and 1959.*

	1952	1958	1959	Endring <i>Difference</i>	
				1952-58	1958-59
Alle <i>Total</i>	229	403	422	174	19
Fordelt etter lengde <i>By length</i>					
Under 60 fot	4	14	16	10	2
60—69,9 fot.....	7	16	15	9	÷ 1
70—79,9 »	14	20	21	6	1
80—89,9 »	20	34	33	14	÷ 1
90—99,9 »	23	49	50	26	1
100—109,9 »	96	74	84	55	÷ 10
110—119,9 »		77	76		
120—129,9 »		54	56		
130—139,9 »		65	40		
140 fot og mer		29	31	54	2
Fordelt etter byggeår <i>By year of building:</i>					
Uoppgitt <i>Not available</i>	1	1	2	—	1
Før 1900.....	43	36	33	÷ 7	÷ 3
1900—04	34	31	31	÷ 3	—
1905—09	27	30	29	3	÷ 1
1910—14	23	30	28	7	÷ 2
1915—19	29	35	34	6	÷ 1
1920—24	15	20	22	5	2
1925—29	14	21	21	7	—
1930—34	10	23	23	13	—
1935—39	9	25	25	16	—
1940—44	8	13	15	5	2
1945—49	6	16	18	10	2
1950—54	10	36	38	26	2
1955—58	—	86	103	86	17

Tabell 7. Registrerte farkoster pr. 1.7.1959, bygget 1945–59. *Registered craft as at 1st July 1959 built 1945–59.*

Byggeår <i>Year of building</i>	Lengde i fot <i>Length in feet</i>																I alt <i>Total</i>	
	Under 20	20– 29	30– 39	40– 49	50– 59	60– 69	70– 79	80– 89	90– 99	100– 109	110– 119	120– 129	130– 139	140– 149	150– 159	160– 169		170– 179
1945 ...	208	419	38	—	—	—	—	—	—	—	—	—	—	—	—	—	—	665
1946 ...	288	455	21	1	—	—	—	—	—	—	—	—	—	—	—	—	—	765
1947 ...	307	465	17	1	—	—	—	—	—	—	—	—	—	—	—	—	—	790
1948 ...	356	576	15	—	—	—	—	—	—	—	—	—	—	—	—	—	—	947
1949 ...	316	582	23	1	—	—	—	—	—	—	—	—	—	—	—	—	—	922
1950 ...	544	705	25	1	—	—	—	—	—	—	—	—	—	—	—	—	—	1 275
1951 ...	400	624	15	—	—	—	—	—	—	—	—	—	—	—	—	—	—	1 039
1952 ...	473	678	20	—	—	—	—	—	—	—	—	—	—	—	—	—	—	1 171
1953 ...	454	597	21	—	—	—	—	—	—	—	—	—	—	—	—	—	—	1 072
1954 ...	467	541	8	—	—	—	—	—	—	—	—	—	—	—	—	—	—	1 016
1955 ...	499	574	15	—	—	—	—	—	—	—	—	—	—	—	—	—	—	1 088
1956 ...	436	572	17	—	—	—	—	—	—	—	—	—	—	—	—	—	—	1 025
1957 ...	402	515	13	—	—	—	—	—	—	—	—	—	—	—	—	—	—	930
1958 ...	338	450	3	—	—	—	—	—	—	—	—	—	—	—	—	—	—	791
1959 ...	83	148	—	—	—	—	—	—	—	—	—	—	—	—	—	—	—	231
Ialt <i>Total</i> 1945–59	5 571	7 901	251	4	—	—	—	—	—	—	—	—	—	—	—	—	—	13 727

Dekte farkoster av tre *Decked wooden craft:*

1945 ...	—	75	51	27	21	14	14	7	5	1	1	—	1	—	—	—	—	217
1946 ...	3	108	72	34	16	17	7	4	6	3	—	—	—	—	—	—	—	270
1947 ...	1	152	77	37	29	23	4	5	6	2	1	—	—	—	—	—	—	337
1948 ...	—	130	50	41	26	23	9	3	2	2	—	—	—	—	—	—	—	286
1949 ...	2	145	39	39	27	23	9	5	5	2	—	—	—	—	—	—	—	296
1950 ...	—	113	21	30	19	17	11	6	5	1	1	—	—	—	—	—	—	224
1951 ...	2	91	24	18	13	10	5	3	—	1	—	—	—	—	—	—	—	167
1952 ...	—	122	21	15	7	22	4	1	1	—	—	—	—	—	—	—	—	193
1953 ...	2	100	21	24	18	21	7	1	3	1	—	—	—	—	—	—	—	198
1954 ...	1	95	23	15	19	8	6	3	2	1	—	—	—	—	—	—	—	173
1955 ...	4	113	14	17	11	15	4	7	1	—	—	—	—	—	—	—	—	186
1956 ...	8	118	18	22	10	14	3	4	1	—	—	—	—	—	—	—	—	198
1957 ...	4	122	9	18	16	11	10	2	—	—	—	—	—	—	—	—	—	192
1958 ...	3	128	13	13	5	9	7	1	—	—	—	—	—	—	—	—	—	179
1959 ...	—	43	6	3	4	1	—	—	—	—	—	—	—	—	—	—	—	57
Ialt <i>Total</i> 1945-59	30	1 655	459	353	241	228	100	52	37	14	3	—	1	—	—	—	—	3 173

Dekte stålfarkoster *Decked steel craft:*

1945 ...	—	—	—	—	—	—	—	—	—	—	—	1	—	—	—	—	—	1
1946 ...	—	—	—	—	—	—	—	—	—	—	—	3	1	—	—	—	—	4
1947 ...	—	—	—	—	—	—	—	—	—	—	—	—	1	—	—	1	—	2
1948 ...	—	—	—	—	—	—	—	1	—	1	—	1	—	4	—	—	—	7
1949 ...	—	—	—	—	—	—	—	1	1	—	—	—	1	—	—	—	—	3
1950 ...	—	—	—	—	—	—	—	1	1	—	—	—	—	—	—	—	—	2
1951 ...	—	—	1	—	—	—	1	—	1	—	—	1	1	—	—	1	2	8
1952 ...	—	—	1	—	—	—	—	1	—	—	—	—	—	—	—	—	—	2
1953 ...	—	—	1	1	2	3	—	—	1	—	1	—	—	—	—	—	—	9
1954 ...	—	—	—	—	3	4	3	—	5	1	—	—	—	—	—	—	—	16
1955 ...	—	—	1	—	1	3	3	—	8	7	2	1	—	—	1	—	—	27
1956 ...	—	—	—	—	—	—	2	2	8	9	7	1	—	—	—	—	—	29
1957 ...	—	—	—	—	—	2	2	4	2	5	3	2	—	—	—	—	1	21
1958 ...	—	—	—	—	—	1	2	3	1	10	3	2	1	—	—	—	—	23
1959 ...	—	—	—	—	—	—	—	—	1	1	—	—	1	—	—	—	—	3
Ialt <i>Total</i> 1945-59	—	—	4	1	6	13	13	13	29	34	16	12	6	4	1	2	3	157

Dekte farkoster av stål.

Ved opptellingen i 1959 var det registrert 422 stålfarkoster mot 403 foregående år. Det er særlig i årene siden 1953 at mange av de største fiskefarkostene er bygget av stål. I tiden 1945 til 1952 ble det gjennomsnittlig bare bygget vel 3 fartøyer pr. år, mens det i årene 1953 til 1959 var følgende antall:

1953	9
1954	16
1955	27
1956	29
1957	21
1958	23
1959 (pr. 1. juli) ..	3

Fordelingen etter lengde for hvert år siden 1945 fremgår ellers av tabell 7.

Gjennomsnittsalderen er beregnet til 28,5 år mot 29,4 år i 1958 og 38,9 år i 1952. Gjennomsnittsalderen har således gått ned med ca. 10 år siden 1952. Av stålfartøyene var 204 ombygget, og dette er det ikke tatt hensyn til ved beregningen av gjennomsnittsalderen.

Gjennomsnittslengden er beregnet til 108,3 fot i 1959.

I tabell 6 er dekte farkoster av stål fordelt etter lengde og byggeår for 1952, 1958 og 1959. Gjennomsnittlig alder og lengde i hvert fylke fremgår av tabell 4.

I tabell 18 og 19 er dekte farkoster av stål nærmere spesifisert etter byggeår og lengde for hvert fylke.

Avgang.

Når et fartøy meldes ut av registeret, blir som regel årsaken til avgangen oppgitt, men dessverre ikke alltid. En har delt inn avgangsårsakene i følgende grupper:

1. Kondemnert, utrangert og opphugget.
2. Forlist.
3. Solgt til utlandet.
4. Solgt eller flyttet til annet merkedistrikt.
5. Andre avgangsårsaker og uoppgitt.

Gruppe 4 omfatter de som er solgt eller flyttet til annet merkedistrikt og som antas fortsatt skal benyttes til fiske og derfor kommer inn igjen i registeret noe senere under nytt merke. Imidlertid er det nok en del av disse som ikke kommer inn igjen som fiskefartøyer, og disse skulle egentlig ha vært med i gruppe 5. I gruppe 5, andre årsaker og uoppgitt, tas med de som blir utmeldt av registeret fordi de ikke lenger skal brukes til ervervsmessig fiske og dessuten de som en ikke har fått oppgitt

Tabell 8. Total avgang i Merkeregisteret 1950—59. *Gross reduction of registered craft, 1950—59.*

År <i>Year</i>	Avgangsårsak <i>Cause of erasion</i>					I alt <i>Total</i>
	Kondem- nert, utrangert, opphugget <i>Condemned and broken up</i>	Forlist <i>Lost at sea</i>	Solgt til utlandet <i>Sold to foreign countries</i>	Solgt til annet mer- kedistrikt <i>Sold to other regi- stering districts</i>	Andre av- gangsårs- aker og uoppgitt <i>Other reasons of discharge and reasons not known</i>	
1950 .	162	33	1	278	211	685
1951 .	474	105	—	789	466	1 834
1952 .	627	153	5	960	1 202	2 947
1953 .	638	138	2	839	1 347	2 964
1954 .	338	78	3	717	962	2 098
1955 .	319	77	—	805	359	1 560
1956 .	358	123	1	814	486	1 782
1957 .	312	83	1	780	345	1 521
1958 .	349	98	1	777	372	1 597
1959 .	440	144	1	845	395	1 825

avgangsårsak for. Det kommer derfor med i denne gruppen en del fartøyer som egentlig hører hjemme i de andre gruppene, men som en ikke har noen mulighet for å skille ut.

En oversikt over avgangen i årene 1950—59, fordelt etter avgangsårsak, er gitt i tabell 8.

Tabell 9 viser beregnet gjennomsnittsalder av kondemnerte, utrangerte, opphuggete og forliste farkoster for årene 1950—57, 1958 og 1959. Ved vurdering av disse tallene må en være oppmerksom på at de til dels er avhengig av hele fiskeflåtens alderssammensetning.

Beregning av tonnasjen.

Tonnasjen av farkoster på 100 fot og mer er opptalt etter registeret, mens tonnasjen av mindre farkoster er beregnet. Ved beregningene har en hvert år benyttet samme fremgangsmåte, slik at tallene skulle være sammenlignbare fra år til år.

I forhold til foregående år var det en økning i tonnasjen på omkring 6 000 bruttotonn. Tonnasjen av åpne motorbåter økte med ca. 2 500 bruttotonn, dekte stålfartøyer med ca. 5 000 bruttotonn, mens dekte farkoster av tre gikk tilbake med ca. 1 500 bruttotonn. Tonnasjen økte mest i Nord-Norge og i Møre og Romsdal.

Av den samlede tonnasje utgjorde åpne motorbåter 20,5 pct., dekte farkoster av tre 58,6 pct. og dekte stålfarkoster 20,9 pct.

Tabell 9. Gjennomsnittsalder av kondemnerte, utrangerte, opphuggete og forliste fartøyer. *Average age of scrapped and wrecked craft.*

	1950—57		1958		1959	
	Antall <i>Number</i>	Gj.alder år <i>Average age, year</i>	Antall <i>Number</i>	Gj.alder år <i>Average age, year</i>	Antall <i>Number</i>	Gj.alder år <i>Average age, year</i>
<i>Åpne motorbåter</i> <i>Open powered craft:</i>						
Under 20 fot <i>feet</i> ...	476	21,0	78	17,5	97	20,2
20—29 — ...	1 311	24,9	133	24,7	203	24,6
30—39 — ...	181	33,1	15	34,3	13	35,8
40 fot og mer <i>40 feet</i> <i>and over</i>	4	34,3	—	—	—	—
Alle <i>Total</i>	1 972	24,7	226	22,8	313	23,7
<i>Dekte fartøyer av tre</i> <i>Decked wooden craft:</i>						
Under 30 fot <i>feet</i> ...	638	25,3	62	25,3	79	23,1
30—59 — ...	486	37,4	104	36,7	100	37,8
60—89 — ...	52	39,0	7	37,4	12	39,9
90 fot og mer <i>90 feet</i> <i>and over</i>	23	23,2	2	41,0	—	—
Alle <i>Total</i>	1 199	30,7	175	32,7	191	31,9
<i>Dekte fartøyer av stål</i> <i>Decked steel craft</i>						
Alle <i>Total</i>	25	42,3	2	70,0	3	44,5

En viser ellers til tabell 10 og 11. I tabell 10 er tonnasjen gitt for hvert fylke for årene 1952—59 og i tabell 11 er tonnasjen i 1959 fordelt på lengdegrupper.

Farkostenes maskin.

I 1959 var det registrert 33 fartøyer med dampmaskin og 40 777 fartøyer med motor. Fylkesvis var tallet på dampfartøyer i 1959 følgende:

Finnmark	4
Troms	6
Møre og Romsdal	15
Sogn og Fjordane	1
Bergen	1
Hordaland	1
Rogaland	5

Tabell 10. Fiskeflåtens tonnasje fylkesvis 1959. *The tonnage of the fishing fleet by counties, 1959.*

Fylke <i>County</i>	Åpne motor- farkoster <i>Open powered craft</i>	Dekte farkoster <i>Decked craft</i>		I alt 1959 <i>Total 1959</i>	1958	1957	1956	1955	1954	1953	1952
		av tre <i>wood</i>	av stål <i>steel</i>								
(. Brutto reg. tonn <i>Gross reg. tons</i>)											
Finnmark	3 492	14 593	3 170	21 255	20 958	19 088	18 668	16 935	15 843	15 439	14 609
Troms	5 175	29 984	7 241	42 400	40 814	40 519	39 486	39 627	39 407	39 138	36 349
Nordland	16 162	47 426	4 807	68 395	67 337	66 379	65 577	64 054	62 990	62 732	59 925
Nord-Trøndelag	2 937	4 399	86	7 422	7 105	6 881	6 714	6 700	6 586	6 383	6 104
Sør-Trøndelag	5 249	12 830	2 227	20 306	19 401	19 150	19 257	18 454	16 964	15 922	14 747
Møre og Romsdal	9 721	40 285	29 422	79 428	77 846	74 089	72 483	68 690	66 282	65 110	61 605
Sogn og Fjordane	7 773	14 615	3 235	25 623	25 302	24 315	23 113	23 212	22 396	21 691	20 597
Bergen	40	1 817	3 763	5 620	5 880	5 942	4 826	4 905	4 487	4 312	4 557
Hordaland	9 606	28 352	11 329	49 287	49 510	47 722	47 946	45 436	45 296	44 685	44 325
Rogaland	8 496	23 247	15 436	47 179	46 572	45 728	44 679	43 834	41 935	41 787	39 660
Vest-Agder	3 682	4 333	565	8 580	8 742	8 747	8 299	8 272	8 163	8 422	8 369
Aust-Agder	1 819	1 029	14	2 862	2 919	2 896	2 871	2 811	2 779	2 748	2 152
Telemark	1 110	677	—	1 787	1 820	1 851	1 872	1 861	1 844	1 808	1 505
Vestfold	1 529	550	5	2 084	2 210	2 212	2 234	2 222	2 967	2 888	2 437
Buskerud	212	348	—	560	567	587	591	599	605	645	587
Akershus	236	541	—	777	800	801	930	935	978	1 012	1 000
Oslo	155	306	23	484	433	434	430	418	587	596	746
Østfold	2 036	2 324	—	4 360	4 360	4 392	4 502	4 432	4 366	4 459	4 318
I alt <i>Total</i>	79 430	227 656	81 323	388 409	382 576	371 733	364 478	353 397	344 475	339 777	323 592

Tabell 11. Fiskeflåtens tonnasje 1959, fordelt på lengdegrupper. *The tonnage of the fishing fleet by groups of length, 1959.*

Lengdegrupper <i>Groups of length</i>	Åpne motor- farkoster <i>Open powered craft</i>	Dekte fiskefarkoster <i>Decked craft</i>		I alt <i>Total</i>
		av tre <i>wood</i>	av stål <i>steel</i>	
(... Brutto reg. tonn <i>Gross reg. tons</i>				
Under 20 fot <i>feet</i>	16 873	86	—	16 959
20— 24,9 —	37 266	3 721	—	40 987
25— 29,9 —	15 759	9 207	9	24 975
30— 34,9 —	7 306	15 358	16	22 680
35— 39,9 —	1 863	27 486	41	29 390
40— 44,9 —	270	24 930	—	25 200
45— 49,9 —	93	29 198	46	29 337
50— 54,9 —	—	20 148	30	20 178
55— 59,9 —	—	16 045	218	16 263
60— 69,9 —	—	28 848	720	29 568
70— 79,9 —	—	15 285	1 378	16 663
80— 89,9 —	—	10 985	2 854	13 839
90— 99,9 —	—	9 746	5 475	15 221
100—109,9 —	—	7 794	13 939	21 733
110—119,9 —	—	6 514	15 853	22 367
120—129,9 —	—	734	14 074	14 808
130—139,9 —	—	1 571	12 054	13 625
140—149,9 —	—	—	3 961	3 961
150—159,9 —	—	—	4 402	4 402
160—169,9 —	—	—	2 405	2 405
170—179,9 —	—	—	3 848	3 848
I alt <i>Total</i> 1959.....	79 430	227 656	81 323	388 409
— 1958.....	76 924	229 129	76 523	382 576
— 1957.....	74 419	228 958	68 356	371 733
— 1956.....	72 300	231 101	61 077	364 478
— 1955.....	70 188	229 109	54 100	353 397
— 1954.....	68 081	227 090	49 304	344 475
— 1953.....	69 115	223 067	47 595	339 777
— 1952.....	65 105	216 505	41 982	323 592

Av motorene var ca. 72 pct. på under 10 HK og ca. 89 pct. var under 30 HK. Tallet på store motorer har steget sterkt de siste årene. I 1953 var det således 777 motorer på 100 HK og mer og i 1959 var det tilsvarende tallet kommet opp i 1 370. Den sterke økningen kommer både av at det er bygget mange nye båter med kraftig motor og at det er satt inn større motorer i eldre fartøyer.

Gjennomsnittsalderen av motorene er beregnet til 16,2 år, det samme

Tabell 12. Motorenes gjennomsnittsalder for forskjellige størrelsesgrupper.
Average age of engines by H. P.-groups.

Størrelsesgrupper <i>Groups of HP</i>	Gjennomsnittsalder - år: <i>Average age, years:</i>						
	1953	1954	1955	1956	1957	1958	1959
Under 10 HK <i>HP</i>	14,7	14,5	14,6	14,7	14,7	14,9	14,8
10—19 —	21,0	21,2	21,8	22,3	22,7	23,1	23,3
20—29 —	19,8	20,1	20,6	21,2	21,4	21,8	22,3
30—39 —	18,4	18,8	19,3	20,2	20,5	21,1	21,4
40—49 —	21,1	18,5	19,1	19,8	20,5	21,3	21,8
50—59 —	10,9	11,4	12,0	12,6	13,3	14,1	14,9
60—69 —	13,2	13,6	14,0	14,8	15,3	16,1	16,6
70—79 —	15,2	15,1	14,9	14,9	14,3	14,2	14,4
80—89 —	11,5	11,5	12,4	12,9	12,9	13,4	13,5
90—99 —	14,7	12,9	13,7	14,4	15,1	15,0	15,1
100—199 —	7,5	7,8	8,0	8,2	8,6	8,9	9,3
200—299 —	6,4	7,0	7,1	6,9	6,9	7,1	7,5
300—399 —	7,7	8,5	8,9	8,5	8,6	9,3	9,8
400—499 —	6,9	6,7	6,7	6,5	7,0	6,5	7,0
500—599 —	9,6	10,6	12,0	14,4	12,7	11,9	12,2
600 HK og mer <i>600 and over</i> ...	4,2	5,4	6,2	6,9	6,7	6,9	7,3
Alle <i>Total</i>	15,8	15,7	15,8	15,9	16,0	16,2	16,2

som foregående år. Den varierer imidlertid sterkt for de forskjellige størrelsesgrupper. Gjennomsnittsalderen for motorer på over 100 HK er under 10 år, mens den for størrelsesgruppene 10—50 HK er over 20 år. En viser ellers til tabell 12 hvor motorenes gjennomsnittsalder er gitt for forskjellige størrelsesgrupper for årene 1953—59.

I tabell 20 er motorene fordelt etter størrelse og farkostenes lengde, og i tabell 21 etter fabrikkårsår og størrelse.

Tabell 13. Fiskefarkoster med maskin, fordelt etter lengde og byggeår, 1959. *Powered craft by length and year of building, 1959.*

Byggeår <i>Year of buil.</i>	Lengde i fot — <i>Length in feet</i>																			I alt <i>Total</i>		
	Under 20	20— 24,9	25— 29,9	30— 34,9	35— 39,9	40— 44,9	45— 49,9	50— 54,9	55— 59,9	60— 69,9	70— 79,9	80— 89,9	90— 99,9	100— 109,9	110— 119,9	120— 129,9	130— 139,9	140— 149,9	150— 159,9		160— 169,9	170— 179,9
Uoppgitt <i>Not available</i>	803	1 237	340	177	105	60	35	19	12	8	1	3	—	—	—	—	1	—	—	—	—	2 801
Før 1900 <i>Before 1900.</i>	5	39	19	23	27	14	8	11	26	58	32	15	15	9	8	8	2	—	—	—	—	319
1900—04 ..	16	37	35	37	53	27	20	20	11	13	4	7	6	16	1	2	1	—	—	—	—	306
1905—09 ..	24	47	42	90	116	109	132	46	26	20	16	8	8	11	4	2	1	1	—	—	—	703
1910—14 ..	54	132	105	183	261	166	191	82	35	31	10	12	7	9	8	5	1	—	1	—	—	1 293
1915—19 ..	108	244	113	242	286	254	195	144	99	76	10	15	4	13	11	9	5	—	—	—	—	1 828
1920—24 ..	162	379	200	165	125	90	56	34	13	16	5	1	2	8	10	6	3	—	—	—	—	1 275
1925—29 ..	218	609	373	382	259	119	68	53	21	24	7	3	1	2	8	4	4	2	—	—	—	2 157
1930—34 ..	537	1 255	691	389	278	158	123	39	21	23	11	2	4	3	6	4	5	1	1	1	—	3 552
1935—39 ..	1 144	2 420	975	435	295	188	163	68	34	59	28	7	6	5	6	4	8	—	1	2	2	5 850
1940—44 ..	750	1 626	604	203	116	68	68	42	29	47	17	22	20	8	30	3	6	2	5	—	2	3 668
1945—49 ..	1 481	2 333	774	239	164	81	100	61	58	100	43	26	25	11	2	5	4	4	—	1	—	5 512
1950—54 ..	2 343	3 078	588	140	62	42	62	42	39	85	37	16	19	5	2	1	2	—	—	1	2	6 566
1955	503	584	102	29	1	6	11	6	6	18	7	7	8	7	2	1	—	—	1	—	—	1 299
1956	444	578	113	30	5	9	13	2	8	14	4	6	10	9	7	1	—	—	—	—	—	1 253
1957	406	544	93	19	3	5	13	10	6	13	13	6	2	5	3	2	—	—	—	—	1	1 144
1958	341	467	111	12	4	3	10	3	2	10	9	4	1	10	3	2	1	—	—	—	—	993
1959	83	155	36	5	1	1	2	2	2	1	—	—	1	1	—	—	1	—	—	—	—	291
I alt <i>Total</i> ..	9 422	15 764	5 314	2 800	2 161	1 400	1 270	684	448	616	254	160	139	132	111	59	45	10	9	5	7	40 810

Tabell 14. Åpne motorfarkoster, fordelt etter lengde for hvert fylke, 1959. *Open powered craft by length and counties, 1959.*

Fylke — County	Lengde — i fot: <i>Length in feet:</i>							I alt <i>Total</i>
	Under 20	20— 24,9	25— 29,9	30— 34,9	35— 39,9	40— 44,9	45— 49,9	
Finnmark	897	569	51	14	2	1	—	1 534
Troms	1 095	997	88	20	—	2	—	2 202
Nordland	3 508	3 080	199	77	18	2	—	6 884
Nord-Trøndelag	396	576	103	22	3	—	1	1 101
Sør-Trøndelag	409	939	293	74	7	—	—	1 722
Møre og Romsdal	1 197	1 646	453	129	7	1	—	3 433
Sogn og Fjordane	356	931	486	195	58	2	1	2 029
Bergen	1	6	2	—	1	—	—	10
Hordaland	520	1 646	564	174	19	4	—	2 927
Rogaland	477	1 326	603	132	15	2	2	2 557
Vest-Agder	213	1 033	85	23	2	—	—	1 356
Aust-Agder	133	516	42	5	—	—	—	696
Telemark	30	334	33	4	—	—	—	401
Vestfold	98	383	69	4	—	—	—	554
Buskerud	5	46	16	1	—	—	—	68
Akershus	5	40	18	3	1	—	—	67
Oslo	6	24	11	2	1	—	—	44
Østfold	28	241	237	23	3	1	—	533
Hele landet <i>Total</i>	9 374	14 333	3 353	902	137	15	4	28 118

Tabell 15. Åpne motorfarkoster, fordelt etter byggeår for hvert fylke, 1959. *Open powered craft by year of building and counties, 1959.*

Fylke <i>County</i>	Byggeår: <i>Year of building:</i>																		I alt <i>Total</i>
	Uoppgitt <i>Not available</i>	Før 1900 <i>Before 1900</i>	1900 —04	1905 —09	1910 —14	1915 —19	1920 —24	1925 —29	1930 —34	1935 —39	1940 —44	1945 —49	1950 —54	1955	1956	1957	1958	1959	
Finnmark ..	99	—	1	1	1	6	4	21	50	142	54	365	397	129	84	84	79	17	1 534
Troms	168	2	5	5	13	18	40	52	134	315	177	354	555	129	77	73	69	16	2 202
Nordland ..	346	1	6	9	26	59	94	241	459	1 177	743	1 032	1 666	300	277	205	189	54	6 884
Nord-Tr.lag	104	—	3	3	16	13	27	45	103	111	101	200	216	32	52	44	24	7	1 101
Sør-Tr.lag .	141	—	—	5	12	15	26	52	113	160	145	270	373	89	92	104	103	22	1 722
Møre og Romsdal .	366	12	19	19	49	105	117	179	235	337	302	399	658	148	161	163	125	39	3 433
Sogn og Fj. .	265	17	18	25	35	48	84	108	201	288	167	246	346	41	48	45	42	5	2 029
Bergen	1	—	1	—	—	1	—	—	1	3	1	—	—	—	2	—	—	—	10
Hordaland .	365	13	16	24	34	66	82	107	238	382	338	415	481	109	97	79	59	22	2 927
Rogaland ..	253	12	13	13	41	86	77	114	286	494	268	320	325	62	70	67	41	15	2 557
Vest-Agder	72	1	4	5	16	34	42	93	183	278	205	146	161	20	24	28	26	18	1 356
Aust-Agder	21	1	2	1	12	11	13	43	83	102	92	125	136	10	15	15	9	5	696
Telemark ..	36	1	1	2	7	23	27	17	25	79	34	47	68	8	12	6	6	2	401
Vestfold ...	29	1	1	4	5	17	28	25	65	133	43	82	98	3	5	10	2	3	554
Buskerud ..	13	—	1	1	1	1	3	10	8	9	14	4	3	—	—	—	—	—	68
Akershus ..	12	—	—	1	—	1	5	4	13	14	9	2	3	1	1	—	1	—	67
Oslo	9	—	—	—	—	1	—	5	6	9	6	5	3	—	—	—	—	—	44
Østfold	31	—	—	1	2	7	19	33	100	101	34	77	84	6	9	7	16	6	533
I alt <i>Total</i>	2 331	61	91	119	270	512	688	1 149	2 303	4 134	2 733	4 089	5 573	1 087	1 026	930	791	231	28 118

Tabell 16. Dekte farkoster av tre, fordelt etter lengde for hvert fylke, 1959. *Decked wooden craft by length and counties, 1959.*

Fylke <i>County</i>	Lengde i fot: <i>Length in feet:</i>																I alt <i>Total</i>	
	Under 20	20— 24,9	25— 29,9	30— 34,9	35— 39,9	40— 44,9	45— 49,9	50— 54,9	55— 59,9	60— 69,9	70— 79,9	80— 89,9	90— 99,9	100— 109,9	110— 119,9	120— 129,9		130— 139,9
Finnmark	16	401	356	187	168	82	85	40	34	23	11	1	1	1	—	—	—	1 406
Troms.....	3	271	305	153	228	160	206	120	52	63	32	25	16	7	—	1	—	1 642
Nordland	17	528	516	606	615	355	286	142	65	96	36	21	12	1	3	—	—	3 299
Nord-Trøndelag ..	2	37	93	89	82	26	18	7	1	5	6	1	—	—	1	—	—	368
Sør-Trøndelag ...	—	24	93	131	97	87	42	30	26	39	13	13	6	4	2	—	—	607
Møre og Romsdal	7	92	286	263	191	97	110	97	112	161	83	23	18	20	9	2	1	1 572
Sogn og Fjordane	1	15	81	90	114	106	74	68	36	50	12	9	5	—	1	—	1	663
Bergen	—	1	1	2	—	1	2	1	1	7	1	1	3	2	1	—	1	25
Hordaland	1	44	138	125	155	146	128	81	67	106	27	24	22	6	6	—	2	1 078
Rogaland	1	5	12	62	172	217	224	82	41	42	8	8	6	7	12	—	—	899
Vest-Agder	—	—	4	27	53	47	69	8	4	7	2	1	—	—	—	—	—	222
Aust-Agder	—	4	2	24	26	8	7	2	—	2	—	—	—	—	—	—	—	75
Telemark	—	—	10	28	20	6	1	—	—	—	—	—	—	—	—	—	—	65
Vestfold	—	3	10	27	15	4	—	—	—	—	—	—	—	—	—	—	—	59
Buskerud	—	1	—	13	11	3	—	—	1	—	—	—	—	—	—	—	—	29
Akershus	—	—	2	26	17	5	—	—	—	—	—	—	—	—	—	—	—	50
Oslo	—	2	3	3	3	3	—	—	1	—	2	—	—	—	—	—	—	17
Østfold	—	3	47	40	54	32	12	5	1	—	—	—	—	—	—	—	—	194
I alt <i>Total</i>	48	1 431	1 959	1 896	2 021	1 385	1 264	683	442	601	233	127	89	48	35	3	5	12 270

Tabell 17. Dekte farkoster av tre, fordelt etter byggeår for hvert fylke 1959. *Decked wooden craft by year of building and counties, 1959.*

Fylke <i>County</i>	Byggeår <i>Year of building</i>																		I alt <i>Total</i>
	Uoppgitt <i>Not available</i>	Før 1900 <i>Before 1900</i>	1900 -04	1905 -09	1910 -14	1915 -19	1920 -24	1925 -29	1930 -34	1935 -39	1940 -44	1945 -49	1950 -54	1955	1956	1957	1958	1959	
Finnmark	31	5	1	17	73	86	33	86	117	201	93	374	146	18	48	37	28	12	1 406
Troms	32	14	17	102	147	154	63	135	148	232	92	152	180	46	37	36	46	9	1 642
Nordland	42	43	12	88	202	333	171	351	451	565	223	310	258	62	65	60	49	14	3 299
Nord-Trøndelag ..	24	9	4	8	39	27	14	32	54	56	27	42	21	3	1	2	4	1	368
Sør-Trøndelag ...	26	10	10	27	57	88	26	73	50	72	44	45	45	6	4	7	9	8	607
Møre og Romsdal	80	30	27	73	180	215	90	117	104	171	122	147	133	18	14	25	21	5	1 572
Sogn og Fjordane	43	11	19	30	91	83	26	29	42	94	56	72	46	6	4	3	7	1	663
Bergen	1	4	—	—	2	2	1	—	—	3	7	5	—	—	—	—	—	—	25
Hordaland	91	35	28	62	90	110	40	69	85	140	126	113	56	12	7	7	5	2	1 078
Rogaland	64	42	41	82	82	131	39	27	81	94	70	80	38	4	7	9	6	2	899
Vest-Agder	6	2	7	22	7	18	5	25	42	21	10	30	11	5	7	3	1	—	222
Aust-Agder	6	2	1	7	5	3	1	6	11	8	11	4	6	1	—	1	1	1	75
Telemark	3	2	2	3	3	6	12	9	7	4	6	4	2	—	—	1	1	—	65
Vestfold	3	2	6	8	5	6	12	4	3	3	2	4	1	—	—	—	—	—	59
Buskerud	1	2	1	3	4	3	3	4	3	—	3	2	—	—	—	—	—	—	29
Akershus	6	4	2	6	4	3	6	5	3	3	1	5	2	—	—	—	—	—	50
Oslo	5	—	—	1	—	2	3	—	1	4	—	—	1	—	—	—	—	—	17
Østfold	4	8	6	16	4	12	20	15	24	20	27	16	9	5	4	1	1	2	194
I alt <i>Total</i>	468	225	184	555	995	1 282	565	987	1 226	1 691	920	1 405	955	186	198	192	179	57	12 270

Tabell 18. Dekte farkoster av stål, fordelt etter lengde for hvert fylke, 1959. *Decked steel craft by length and counties, 1959.*

Fylke <i>County</i>	Lengde — i fot <i>Length in feet</i>																			I alt <i>Total</i>
	25— 29,9	30— 34,9	35— 39,9	40— 44,9	45— 49,9	50— 54,9	55— 59,9	60— 69,9	70— 79,9	80— 89,9	90— 99,9	100— 109,9	110— 119,9	120— 129,9	130— 139,9	140— 149,9	150— 159,9	160— 169,9	170— 179,9	
Finnmark	—	—	—	—	—	—	—	—	1	1	—	2	—	4	1	—	2	—	—	11
Troms	—	—	—	—	—	—	—	1	3	2	9	8	1	1	3	3	2	—	—	33
Nordland	—	—	—	—	—	—	—	—	—	—	4	6	5	1	3	1	1	—	—	21
N.-Trøndelag . .	—	—	—	—	—	—	—	—	—	1	—	—	—	—	—	—	—	—	—	1
S.-Trøndelag . .	—	—	—	—	—	—	—	2	—	1	4	4	4	—	—	—	—	—	—	15
M. og Romsd. . .	1	2	—	—	1	1	—	5	10	11	12	22	28	25	18	2	2	4	4	148
Sogn og Fjord . .	—	—	—	—	—	—	1	3	3	3	2	8	4	—	1	—	—	—	—	25
Bergen	—	—	—	—	—	—	1	—	1	1	1	1	2	3	2	—	2	—	1	15
Hordaland	—	—	—	—	—	—	1	2	2	4	9	18	17	6	5	—	—	—	—	64
Rogaland	—	—	2	—	—	—	3	2	1	8	9	15	14	16	6	4	—	1	2	83
Vest-Agder	—	—	—	—	—	—	—	—	—	1	—	—	1	—	1	—	—	—	—	3
Aust-Agder	—	—	1	—	—	—	—	—	—	—	—	—	—	—	—	—	—	—	—	1
Telemark	—	—	—	—	—	—	—	—	—	—	—	—	—	—	—	—	—	—	—	—
Vestfold	1	—	—	—	—	—	—	—	—	—	—	—	—	—	—	—	—	—	—	1
Buskerud	—	—	—	—	—	—	—	—	—	—	—	—	—	—	—	—	—	—	—	—
Akershus	—	—	—	—	—	—	—	—	—	—	—	—	—	—	—	—	—	—	—	—
Oslo	—	—	—	—	1	—	—	—	—	—	—	—	—	—	—	—	—	—	—	1
Østfold	—	—	—	—	—	—	—	—	—	—	—	—	—	—	—	—	—	—	—	—
Hele landet . . . } <i>Total</i>	2	2	3	—	2	1	6	15	21	33	50	84	76	56	40	10	9	5	7	422

Tabell 19. Dekte farkoster av stål, fordelt etter byggeår for hvert fylke, 1959. *Decked steel craft by year of building and counties, 1959.*

Fylke <i>County</i>	Byggeår: <i>Year of building</i>																		I alt <i>Total</i>
	Uoppgitt <i>Not available</i>	Før 1900 <i>Before 1900</i>	1900 -04	1905 -09	1910 -14	1915 -19	1920 -24	1925 -29	1930 -34	1935 -39	1940 -44	1945 -49	1950 -54	1955	1956	1957	1958	1959	
Finmark	—	—	—	—	1	—	—	—	1	1	—	3	—	1	1	1	2	—	11
Troms.....	—	1	—	1	—	—	—	2	—	2	4	2	3	2	6	4	6	—	33
Nordland	—	—	—	—	3	—	1	2	1	1	—	—	—	3	4	1	5	—	21
Nord-Trøndelag ..	—	—	—	—	—	—	—	—	—	—	—	—	—	—	—	—	1	—	1
Sør-Trøndelag ...	—	—	2	—	—	—	1	—	1	—	—	—	1	2	2	1	3	2	15
Møre og Romsdal	1	8	11	15	10	13	9	3	7	9	7	6	18	12	5	10	3	1	148
Sogn og Fjordane	—	1	2	4	—	2	—	—	1	1	—	—	7	—	4	1	2	—	25
Bergen	—	—	—	—	1	3	—	1	1	1	2	1	2	2	—	1	—	—	15
Hordaland	1	7	9	4	6	5	5	6	5	3	—	2	2	1	5	2	1	—	64
Rogaland	—	16	7	5	7	10	5	6	6	7	1	3	4	3	2	1	—	—	83
Vest-Agder	—	—	—	—	—	1	1	1	—	—	—	—	—	—	—	—	—	—	3
Aust-Agder	—	—	—	—	—	—	—	—	—	—	—	—	—	1	—	—	—	—	1
Telemark	—	—	—	—	—	—	—	—	—	—	—	—	—	—	—	—	—	—	—
Vestfold	—	—	—	—	—	—	—	—	—	—	—	1	—	—	—	—	—	—	1
Buskerud	—	—	—	—	—	—	—	—	—	—	—	—	—	—	—	—	—	—	—
Akershus	—	—	—	—	—	—	—	—	—	—	—	—	—	—	—	—	—	—	—
Oslo	—	—	—	—	—	—	—	—	—	—	1	—	—	—	—	—	—	—	1
Østfold	—	—	—	—	—	—	—	—	—	—	—	—	—	—	—	—	—	—	—
Hele landet <i>Total</i>	2	33	31	29	28	34	22	21	23	25	15	18	38	26	29	22	23	3	422

Tabell 20. Motorene i fiskeflåten, fordelt etter størrelse (HK) og farkostens lengde, 1959. *The engines of the fishing fleet by power (HP) and length of craft, 1959.*

Fark. lengde	Motorens størrelse — HK Power of the engines — HP																I alt Total	
	Uoppgitt Not available	Under 10	10— 19	20— 29	30— 39	40— 49	50— 59	60— 69	70— 79	80— 89	90— 99	100— 199	200— 299	300— 399	400— 499	500— 599		600 og mer 600 and over
Under 20 fot <i>feet</i> ...	7	9343	55	9	2	4	—	—	—	2	1	—	—	—	—	—	—	9 423
20— 24,9 — ...	10	15465	248	25	6	5	1	2	1	1	—	—	—	—	—	—	—	15 764
25— 29,9 — ...	2	4055	1 184	46	12	7	—	3	3	2	—	—	—	—	—	—	—	5 314
30— 34,9 — ...	2	573	1 833	345	30	8	4	1	1	1	1	1	—	—	—	—	—	2 800
35— 39,9 — ...	3	44	841	1 019	190	33	21	2	1	6	2	1	—	—	—	—	—	2 163
40— 44,9 — ...	—	4	144	659	320	147	89	7	11	4	3	7	—	—	—	—	—	1 395
45— 49,9 — ...	1	—	8	212	296	351	259	57	27	14	5	34	—	—	—	—	—	1 264
50— 54,9 — ...	—	—	3	42	77	190	195	50	28	26	3	75	1	—	—	—	—	690
55— 59,9 — ...	—	1	1	9	26	71	109	45	24	38	4	124	2	—	—	—	—	454
60— 69,9 — ...	—	—	—	8	9	59	109	55	25	24	10	286	27	—	—	—	—	612
70— 79,9 — ...	—	—	—	—	2	2	22	19	2	9	11	142	41	2	—	—	—	252
80— 89,9 — ...	—	—	—	—	1	—	2	5	1	4	5	64	73	4	—	—	—	159
90— 99,9 — ...	—	—	—	—	—	—	—	—	—	—	1	33	79	23	2	—	—	138
100—109,9 — ...	—	—	—	—	—	—	—	—	—	—	—	19	58	36	15	3	—	131
110—119,9 — ...	—	—	—	—	—	—	—	—	—	—	—	4	31	38	20	10	—	5 108
120—129,9 — ...	—	—	—	—	—	—	—	—	—	—	—	1	3	15	16	7	—	9 51
130 og mer <i>130 and over</i>	—	—	—	—	—	—	—	—	—	—	—	—	2	6	8	17	—	26 59
I alt <i>Total</i>	25	29485	4 317	2 374	971	877	811	246	124	131	46	791	317	124	61	37	40	40 777

Tabell 21. Motorene i fiskeflåten, fordelt etter fabrikkårsår og størrelse, 1959. *The engines of the fishing fleet by year of construction and power (HP), 1959.*

Fabrikasjonsår <i>Year of construction</i>	Motorenes størrelse — HK <i>Power of the engines — HP</i>																	I alt <i>Total</i>
	Uoppgitt <i>Not available</i>	1— 9	10— 19	20— 29	30— 39	40— 49	50— 59	60— 69	70— 79	80— 89	90— 99	100— 199	200— 299	300— 399	400— 499	500— 599	600 og mer <i>600 and over</i>	
Uoppgitt <i>Not available</i>	16	2 864	674	243	81	54	20	7	6	2	2	11	1	4	—	2	—	3 987
Før 1910 <i>Before 1910</i>	—	39	20	3	—	1	—	—	—	—	—	—	—	—	—	—	—	63
1910—14.....	—	200	104	29	5	4	—	—	—	1	—	—	—	—	—	—	—	343
1915—19.....	—	567	264	109	32	40	7	9	—	5	—	3	—	—	—	—	—	1 036
1920—24.....	—	716	172	105	33	21	4	1	2	1	—	4	—	—	—	—	—	1 059
1925—29.....	—	1 137	473	270	82	91	18	3	6	2	—	3	—	—	—	—	—	2 085
1930—34.....	2	2 120	631	407	179	155	35	23	16	2	2	7	1	1	1	—	—	3 582
1935—39.....	4	3 944	721	416	230	216	172	51	25	19	16	32	7	15	—	2	—	5 870
1940—44.....	1	2 839	325	231	110	90	128	43	4	12	8	79	24	13	6	17	3	3 933
1945—49.....	1	4 133	442	284	114	111	215	58	10	34	3	180	69	24	9	5	9	5 701
1950—54.....	1	6 049	287	170	54	63	168	36	26	35	11	281	91	30	18	2	13	7 335
1955.....	—	1 234	35	23	8	8	20	3	8	8	1	55	28	10	8	—	3	1 452
1956.....	—	1 162	39	36	19	5	9	5	10	4	1	46	37	14	4	3	6	1 400
1957.....	—	1 088	45	19	8	6	9	5	6	4	1	50	32	9	8	4	4	1 298
1958.....	—	1 110	54	23	11	11	5	2	3	2	1	34	24	3	7	2	2	1 294
1959.....	—	283	31	6	5	1	1	—	2	—	—	6	3	1	—	—	—	339
I alt <i>Total</i>	25	29 485	4 317	2 374	971	877	811	246	124	131	46	791	317	124	61	37	40	40 777

