

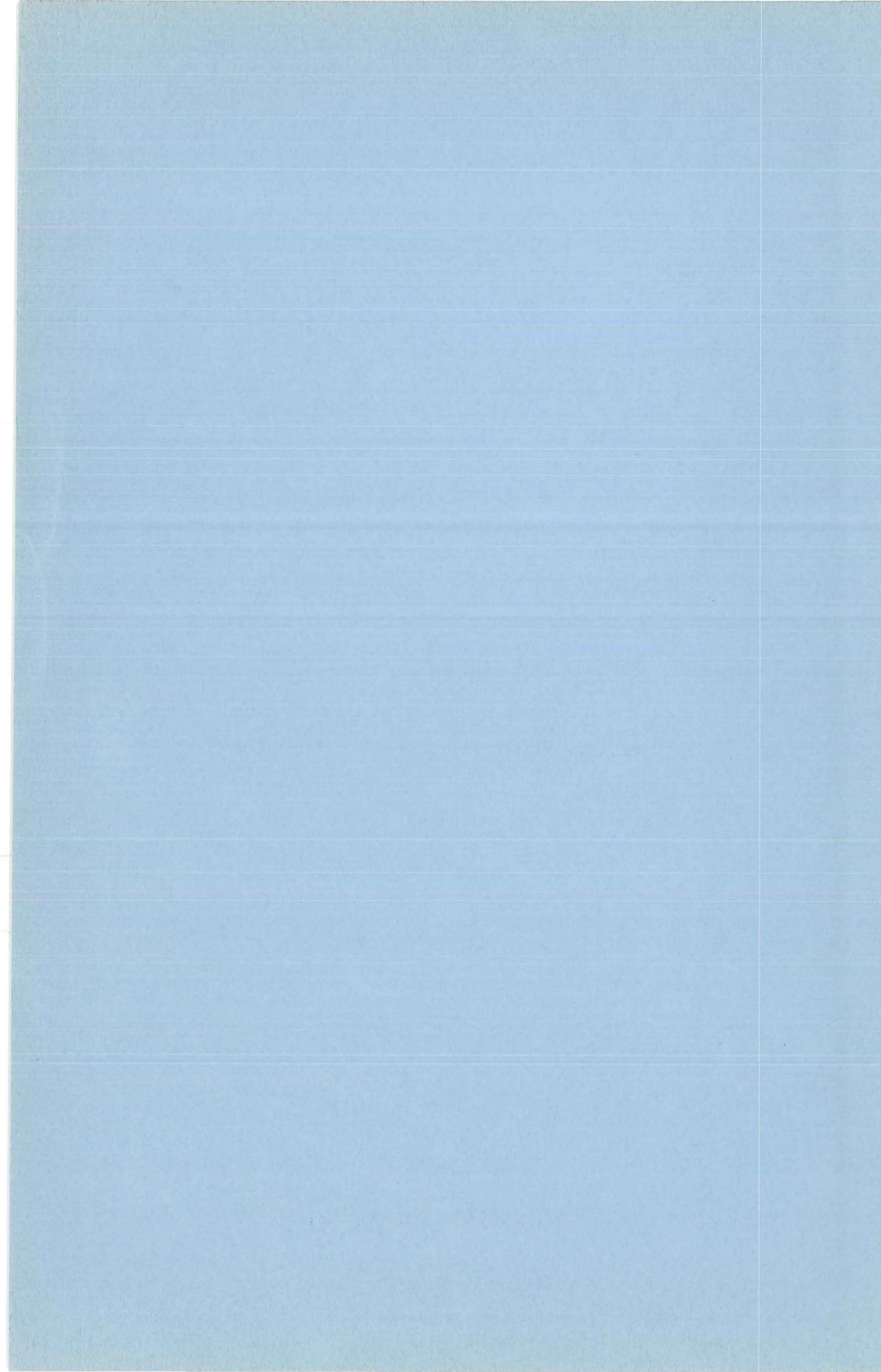
Årsberetning vedkommende Norges Fiskerier
1960 — Nr. 13

FISKEFLÅTEN 1960

Utgitt av
FISKERIDIREKTØREN

Bergen 1961

A.s John Griegs Boktrykkeri, Bergen



Årsberetning vedkommende Norges Fiskerier
1960 — Nr. 13

FISKEFLÅTEN 1960

Utgitt av
FISKERIDIREKTØREN

Bergen 1961

A.s John Griegs Boktrykkeri, Bergen

F O R O R D

Særskilt beretning om fiskeflåten er utarbeidet for hvert år siden 1952. I likhet med tidligere beretninger bygger «Fiskeflåten 1960» på opptelling av «Register over merkepliktige norske fiskefarkoster». Opptellingen er foretatt pr. 1. juli 1960.

Førstesekretær Sverre Mollestad har utarbeidet beretningen.

Bergen, i mai 1961.

Klaus Sunnanå

Håvard Angerman

I N N H O L D

	Side
Forord.....	5
Materialet	7
Oversikt over fiskeflåten	7
Åpne motorfarkoster	9
Dekte farkoster	11
Dekte farkoster av tre	12
Dekte farkoster av stål	15
Avgang	19
Beregning av tonnasje	20
Farkostenes maskin	23

Tabeller:

Tabell 1. Registrerte farkoster 1940 og 1952—60. <i>Registered craft, 1940 and 1952—60</i>	8
Tabell 2. Registrerte farkoster pr. 1. juli 1960. <i>Registered craft as at 1st July 1960</i>	11
Tabell 3. Åpne motorbåter, fordelt etter lengde og byggeår 1952, 1958 og 1960. <i>Open powered craft by length and year of building, 1952, 1958 and 1960</i>	12
Tabell 4. Gjennomsnittlig lengde og alder i hvert fylke 1960. <i>Average length and age by counties, 1960</i>	13
Tabell 5. Dekte farkoster av tre, fordelt etter lengde og byggeår 1952, 1959 og 1960 <i>Decked wooden craft by length and year of building, 1952, 1959 and 1960</i>	14
Tabell 6. Dekte farkoster av stål, fordelt etter lengde og byggeår 1952, 1959 og 1960. <i>Decked steel craft by length and year of building, 1952, 1959 and 1960</i>	15
Tabell 7. Registrerte farkoster pr. 1.7.1960 bygget 1945—60. <i>Registered craft as at 1st July 1960, built 1945—60</i>	16
Tabell 8. Total avgang i Merkeregisteret 1950—60. <i>Gross reduction of registered craft, 1950—60</i>	19
Tabell 9. Gjennomsnittsalder av kondemnerte, utrangerte, opphuggete og forliste fartøyer. <i>Average age of scrapped and wrecked craft</i>	20
Tabell 10. Fiskeflåtens tonnasje fylkesvis 1960. <i>The tonnage of the fishing fleet counties, 1960</i>	21

	Side
Tabell 11. Fiskeflåtens tonnasje 1960, fordelt på lengdegrupper. <i>The tonnage of the fishing fleet by groups of length, 1960</i>	22
Tabell 12. Motorenes gjennomsnittsalder for forskjellige størrelsesgrupper. <i>Average age of engines by H. P.-groups</i>	23
Tabell 13. Fiskefarkoster med maskin, fordelt etter lengde og byggeår, 1960. <i>Powered craft by length and year of building, 1960</i>	24
Tabell 14. Åpne motorfarkoster, fordelt etter lengde for hvert fylke, 1960. <i>Open powered craft by length and counties, 1960</i>	25
Tabell 15. Åpne motorfarkoster, fordelt etter byggeår for hvert fylke, 1960. <i>Open powered craft by year building and counties, 1960</i>	26
Tabell 16. Dekte farkoster av tre, fordelt etter lengde for hvert fylke, 1960. <i>Decked wooden craft by length and counties, 1960</i>	27
Tabell 17. Dekte farkoster av tre, fordelt etter byggeår for hvert fylke, 1960. <i>Decked wooden craft by year of building and counties, 1960</i>	28
Tabell 18. Dekte farkoster av stål, fordelt etter lengde for hvert fylke, 1960. <i>Decked steel craft by length and counties, 1960</i>	29
Tabell 19. Dekte farkoster av stål, fordelt etter byggeår for hvert fylke, 1960. <i>Decked steel craft by year of building and counties, 1960</i>	30
Tabell 20. Motorene i fiskeflåten, fordelt etter størrelse (HK) og farkostenes lengde, 1960. <i>The engines of the fishing fleet by power (HP) and length of craft, 1960</i>	31
Tabell 21. Motorene i fiskeflåten, fordelt etter fabrikkårsår og størrelse, 1960. <i>The engines of the fishing fleet by year of construction and power (HP), 1960</i>	32

Materialet.

De tallene en gir her for fiskeflåten bygger på opptelling av Fiskeridirektørens register over merkepliktige norske fiskefarkoster (Merke-registeret). Dette register føres i henhold til lov om registrering og merking av fiskefarkoster av 5. desember 1917 med senere lovendringer.

Siden 1952 er det hvert år pr. 1. juli utarbeidet statistikk over fiskeflåten på grunnlag av hullkortkartoteket. Statistikken er offentliggjort i «Årsberetning vedkommende Norges Fiskerier» (nr. 13). Her skal en gi tall fra opptellingen pr. 1. juli 1960.

Som en også har pekt på tidligere i tilsvarende oversikter, kan en ikke vente at registeret skal være helt à jour pr. den dag det telles opp. Det kommer blant annet av den måten registreringen foregår på. Meldinger til registeret går gjennom to ledd, nemlig merkelovens tilsynsmann og fiskeriinspektøren, før de kommer til hovedregisteret. Ofte må det innhentes nærmere opplysninger og en må derfor regne med at det kan gå en viss tid fra det skjer en forandring til en får melding om det ved hovedregisteret. Enda viktigere enn dette er det imidlertid at det ikke alltid blir gitt melding til tilsynsmannen med det samme det skjer en forandring. Det er derfor kommet med for få av de farkostene som er bygget i 1960 (1. januar—30. juni), og også tallet på nybygginger i 1959 antas å være noe for lavt. Lignende forhold må en regne med for farkoster som skal meldes ut og for andre forandringer i registeret.

Oversikt over fiskeflåten.

I tabell 1 er gitt en oversikt over alle registrerte farkoster for årene 1940 og 1952—60. Tabellen viser blant annet at antall dekte farkoster av tre gikk noe opp fra 1952 til 1956, men at det har vært noen nedgang igjen til 1960. Tallet på dekte farkoster av stål har derimot hele tiden gått opp og er nesten blitt fordoblet fra 1952 til 1960. Tallet på åpne farkoster har også steget sterkt, mens antall farkoster uten motor har gått tilbake. Tabellen viser også at økningen har vært størst i Nord-Norge, men det har også vært betydelig stigning i Møre og Romsdal. I de øvrige fylkene har økningen vært mindre og i en del fylker på Skagerakkysten har det vært nedgang siden 1952.

Pr. 1. juli 1960 var det i alt registrert 41 636 farkoster mot 41 039

Tabell 1. Registrerte farkoster 1940 og 1952—60. *Registered craft, 1940 and 1952—60.*

	1940	1952	1953	1954	1955	1956	1957	1958	1959	1960
Alle <i>Total</i>	25 889	34 127	36 065	35 545	36 555	37 601	38 571	39 763	41 039	41 636
Fordelt etter type <i>By type</i>										
Dekte farkoster (motor og damp) <i>Decked craft (motor and steam)</i>	12 576	12 687	12 990	12 428	12 521	12 613	12 583	12 663	12 692	12 561
Åpne motorfarkoster <i>Open powered craft.</i>	10 612	20 899	22 651	22 768	23 728	24 707	25 728	26 864	28 118	28 872
Farkoster u/motor <i>Non powered craft</i> ...	2 701	541	424	349	306	281	260	236	229	203
Fordelt fylkesvis <i>By county:</i>										
Finnmark	1 545	1 706	1 908	2 028	2 185	2 389	2 523	2 725	2 953	3 139
Troms	2 026	2 964	3 115	3 186	3 313	3 404	3 506	3 642	3 884	4 153
Nordland	6 240	8 669	9 153	9 123	9 313	9 501	9 757	9 985	10 220	10 524
Nord-Trøndelag	1 054	1 238	1 298	1 286	1 320	1 327	1 389	1 428	1 486	1 507
Sør-Trøndelag	1 715	1 819	1 918	1 904	2 027	2 109	2 145	2 231	2 371	2 431
Møre og Romsdal	3 733	3 936	4 093	4 031	4 191	4 453	4 701	4 967	5 200	5 328
Sogn og Fjordane	1 979	2 503	2 588	2 515	2 581	2 608	2 658	2 720	2 778	2 786
Bergen	} 2 661	88	78	58	58	56	54	54	50	46
Hordaland		3 848	3 957	3 703	3 779	3 893	3 968	4 068	4 108	4 022
Rogaland	2 998	3 406	3 391	3 206	3 275	3 328	3 389	3 480	3 549	3 539
Vest-Agder	}	1 544	1 623	1 571	1 594	1 604	1 578	1 584	1 583	1 568
Aust-Agder		548	760	769	767	777	774	776	772	705
Telemark	}	354	465	488	490	502	500	483	466	399
Vestfold		430	604	622	622	617	618	619	614	571
Buskerud	} 1 938	105	116	102	102	101	102	98	98	75
Akershus		169	165	149	137	137	124	123	118	115
Oslo	}	62	57	55	55	55	55	57	62	53
Østfold		738	776	749	746	740	730	723	727	675

på samme tid foregående år. Det var 12 135 dekte farkoster av tre, 426 stålfarkoster, 28 872 åpne motorbåter og 203 farkoster uten motor. Det totale antall farkoster økte med 597 fra 1. juli 1959 til 1. juli 1960. Tallet på åpne motorbåter økte med 754 og dekte farkoster av stål med 4, mens dekte farkoster av tre gikk tilbake med 135 og farkoster uten motor med 26.

Utviklingen av fiskeflåten fra 1959 til 1960 i de forskjellige landsdeler er fremstilt grafisk i figur 1. Diagrammet viser prosentvis forandring, særskilt for åpne motorbåter og dekte farkoster. Åpne motorbåter økte med 7 prosent i Nord-Norge, med nesten 4 prosent i Trøndelag og Møre og Romsdal og 0,2 prosent på Vestlandet, mens det var betydelig nedgang på Skagerakkysten. Tallet på dekte farkoster økte ubetydelig i Nord-Norge og Møre og Romsdal, mens det var nedgang både i Trøndelag, på Vestlandet og på Skagerakkysten.

Figur 2 viser hvordan utviklingen har vært fra 1959 til 1960 i de forskjellige lengdegrupper når en ser på alle farkoster med maskin. Det viser seg at det bare er de aller minste farkostene som har økt noe av betydning, nemlig de under 20 fot som har gått opp med 9,6 prosent. Ellers har det vært en liten økning i antall farkoster på 20—24 fot og 100—120 fot, mens det har vært nedgang i alle de andre gruppene. Også tidligere har det vist seg en nedgang i mellomgruppene, men det har stort sett bare omfattet gruppene 30—55 fot, mens det altså fra 1959 til 1960 var nedgang i alle grupper mellom 25 og 100 fot.

I det følgende skal en se litt nærmere på åpne motorfarkoster, dekte farkoster av tre og av stål særskilt.

Åpne motorfarkoster.

Siden de årlige opptellingene av registeret begynte i 1952 har tallet på åpne motorfarkoster økt fra 20 899 til 28 872 i 1960. Gjennomsnittlig har det således vært en økning på ca. 1 000 pr. år. Økningen har imidlertid vært noe mindre de siste årene.

I tabell 3 er åpne motorbåter fordelt både etter lengde og byggeår for årene 1952, 1959 og 1960. De båtene som er blitt registrert i de senere årene er gjennomgående mindre enn det som var vanlig tidligere. Gjennomsnittslengden er derfor gått ned år for år og var i 1960 21,8 fot. Lengden varierte ellers fra ca. 15 til vel 40 fot, men den store masse var likevel forholdsvis sterkt konsentrert om lengdene 18—23 fot. Størrelsen varierer ellers noe fra det ene fylke til det annet.

Gjennomsnittsalderen er beregnet til 15,8 år i 1960 mot 15,9 år ved foregående opptelling. Vel 52 prosent av alle åpne båter var bygget i årene etter krigen, men det er fremdeles også registrert et stort antall som er bygget i 1930-årene eller før. Disse er nå 20 år eller mer og må vel

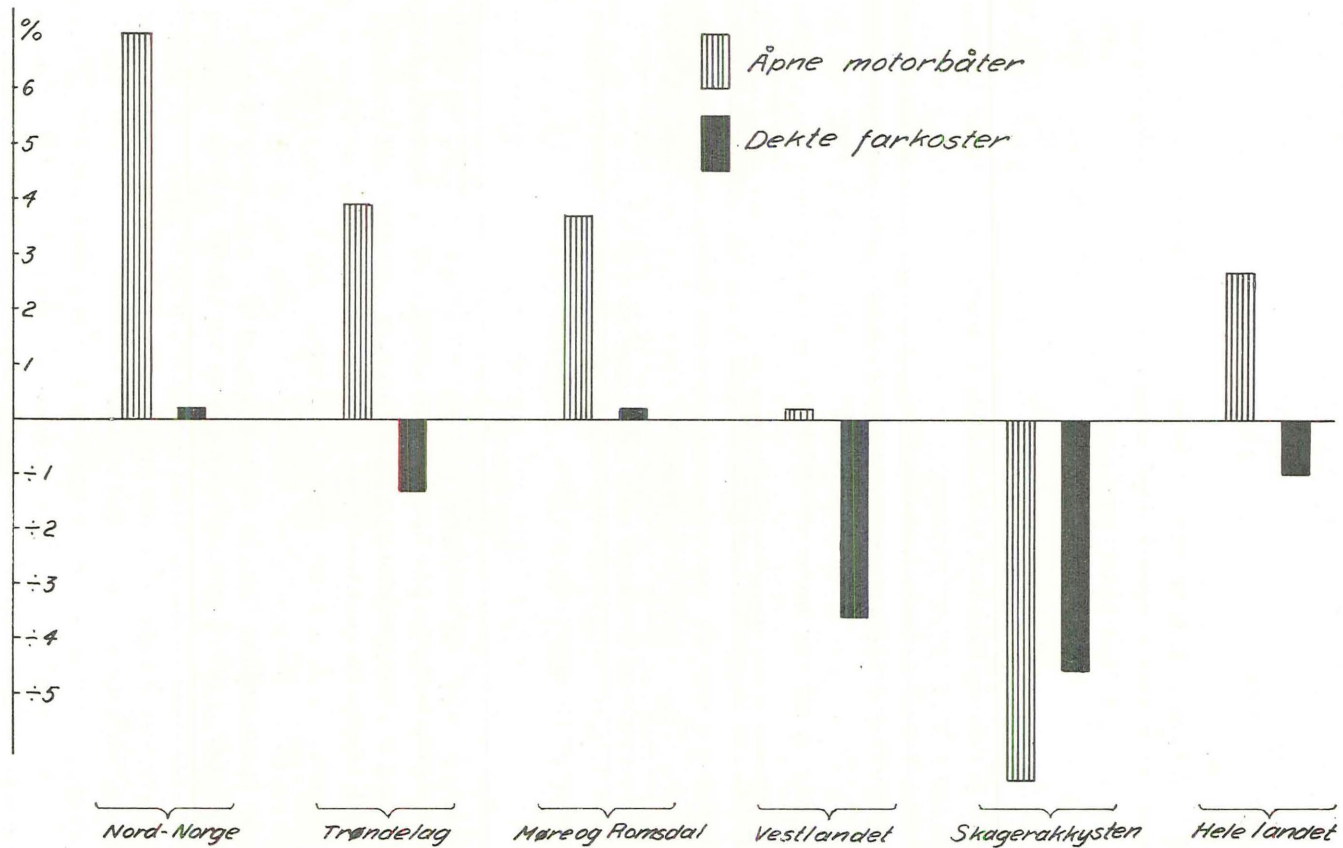


Fig. 1. Prosentvis forandring i antall fiskefarkoster distriktvis fra 1959 til 1960.

Tabell 2. Registrerte farkoster pr. 1. juli 1960. *Registered craft as at 1st July 1960.*

Fylke <i>County</i>	I alt <i>Total</i>		Herav <i>Of which</i>			
			Dekte farkoster <i>Decked craft</i>		Åpne motor farkoster <i>Open powered craft</i>	Farkoster uten motor <i>Non powered craft</i>
	Antall <i>Number</i>	%	av tre <i>Wood</i>	av stål <i>Steel</i>		
Finnmark	3 139	7,5	1 403	11	1 724	1
Troms	4 153	10,0	1 645	34	2 468	6
Nordland	10 524	25,3	3 310	24	7 174	16
Nord-Trøndelag	1 507	3,6	373	3	1 121	10
Sør-Trøndelag.....	2 431	5,8	586	16	1 811	18
Møre og Romsdal....	5 328	12,8	1 574	150	3 559	45
Sogn og Fjordane ...	2 786	6,7	646	25	2 056	59
Bergen	46	0,1	23	15	8	—
Hordaland.....	4 022	9,6	1 019	63	2 904	36
Rogaland.....	3 539	8,5	878	79	2 573	9
Vest-Agder	1 568	3,8	222	3	1 342	1
Aust-Agder	705	1,7	71	1	633	—
Telemark	399	1,0	62	—	337	—
Vestfold	571	1,4	53	2	516	—
Buskerud.....	75	0,2	24	—	50	1
Akershus	115	0,3	48	—	66	1
Oslo	53	0,1	14	—	39	—
Østfold.....	675	1,6	184	—	491	—
Hele landet <i>Total</i> ...	41 636	100,0	12 135	426	28 872	203

antas å føre til betydelig avgang i de nærmeste årene. Det er ellers en del forskjell fra det ene fylket til det andet. Beregnet gjennomsnittsalder og gjennomsnittslengde er gitt for hvert fylke i tabell 4.

I tabell 14 og 15 er åpne motorbåter nærmere spesifisert etter byggeår og lengde for hvert fylke.

Dekte farkoster.

I alt var det registrert 12 561 dekte farkoster mot 12 692 foregående år. Det var således en netto nedgang på 131 farkoster.

Det er fremdeles registrert svært mange gamle båter i denne gruppen. Spesilelt er det forholdsvis mange som er bygget under første verdenskrig. Det var 3 221 dekte farkoster, eller vel fjerdeparten av alle, som var bygget før 1920. De er altså nå 40 år eller mer. Videre var 5 336 bygget i årene 1920—44 og 3 558 i tiden 1945—60, mens byggeåret ikke var oppgitt for 446 farkoster. Ser en bare på de største båtene, for eksempel på de på 60 fot og mer, blir bildet noe gunstigere, men også blant disse er det svært mange gamle båter.

Tabell 3. Åpne motorbåter, fordelt etter lengde og byggeår 1952, 1959 og 1960.
Open powered craft by length and year of building, 1952, 1959 and 1960.

	1952	1959	1960	Endring <i>Difference</i>	
				1952-59	1959-60
Alle <i>Total</i>	20 899	28 118	28 872	7 219	754
Fordelt etter lengde <i>By length</i>					
Under 20 fot	5 034	9 374	10 280	4 340	906
20—24,9 fot.	11 323	14 333	14 343	3 010	10
25—29,9 »	3 381	3 353	3 255	÷ 28	÷ 98
30—34,9 »	951	902	843	÷ 49	÷ 59
35—39,9 »	182	137	132	÷ 45	÷ 5
40—44,9 »	22	15	15	÷ 7	—
45—49,9 »	6	4	4	÷ 2	—
Fordelt etter byggeår <i>By year of building:</i>					
Uoppgitt <i>Not available</i>	2 041	2 331	2 308	290	÷ 23
Før 1900.	89	61	56	÷ 28	÷ 5
1900—04	129	91	87	÷ 38	÷ 4
1905—09	169	119	108	÷ 50	÷ 11
1910—14	390	270	256	÷ 120	÷ 14
1915—19	744	512	445	÷ 232	÷ 67
1920—24	917	688	623	÷ 229	÷ 65
1925—29	1 513	1 149	1 049	÷ 364	÷ 100
1930—34	2 789	2 303	2 132	÷ 486	÷ 171
1935—39	4 464	4 134	3 944	÷ 330	÷ 190
1940—44	2 750	2 733	2 677	÷ 17	÷ 56
1945—49	3 346	4 089	4 145	743	56
1950—54	1 558	5 573	5 705	4 015	132
1955—59	—	4 065	5 112	4 065	1 047
1960	—	—	225	—	225

Gjennomsnittslengden av alle dekte farkoster var 42,1 fot og gjennomsnittsalderen 27,3 år.

Nedenfor har en behandlet dekte farkoster av tre og dekte farkoster av stål hver for seg.

Dekte farkoster av tre.

Ved opptellingen pr. 1. juli 1960 var det registrert 12 135 dekte farkoster av tre mot 12 270 på samme tid foregående år. Det var nedgang i alle fylker unntatt Troms, Nordland, Nord-Trøndelag og Møre og Romsdal.

Lengden av farkostene i denne gruppen varierte fra ca. 20 fot til ca. 140 fot, og med flest båter i lengdegruppene mellom 25 og 50 fot. Gjennomsnittslengden er beregnet til 39,8 fot.

Tabell 4. Gjennomsnittlig lengde og alder i hvert fylke 1960. *Average length and age by counties, 1960.*

Fylke <i>County</i>	Åpne motorfark. <i>Open powered craft</i>		Dekte fark. av tre <i>Decked wooden craft</i>		Dekte fark. av stål <i>Decked steel craft</i>	
	Gj. lengde fot	Gj. alder år	Gj. lengde fot	Gj. alder år	Gj. lengde fot	Gj. alder år
	<i>Average length feet</i>	<i>Average age years</i>	<i>Average length feet</i>	<i>Average age years</i>	<i>Average length feet</i>	<i>Average age years</i>
Finnmark	19,9	10,1	32,5	20,3	124,1	14,0
Troms	20,3	13,7	38,9	25,7	109,4	11,8
Nordland	20,4	14,4	36,5	25,8	114,2	14,4
Nord-Trøndelag	21,5	15,3	34,9	28,0	62,5	5,3
Sør-Trøndelag	22,6	12,3	42,0	29,0	93,9	13,8
Møre og Romsdal	21,9	15,9	45,2	29,4	110,1	29,5
Sogn og Fjordane	24,2	19,8	43,8	30,3	94,7	24,6
Bergen	25,1	25,4	67,1	33,2	118,5	23,3
Hordaland	23,2	16,8	46,0	29,6	106,3	37,3
Rogaland	23,4	19,3	47,0	33,7	107,4	41,2
Vest-Agder	22,3	19,6	42,9	28,8	111,7	38,0
Aust-Agder	22,1	17,2	37,9	26,9	37,5	8,0
Telemark	22,8	19,0	34,3	32,1	—	—
Vestfold	22,5	19,8	33,7	39,4	30,0	6,5
Buskerud	23,4	24,6	36,9	36,7	—	—
Akershus	24,3	21,7	34,7	36,5	—	—
Oslo	24,3	21,2	39,3	32,0	—	—
Østfold	25,2	18,6	35,9	29,1	—	—
<i>Hele landet Total</i>						
1960	21,8	15,8	39,8	27,2	107,5	28,8
1959	22,0	15,9	40,0	27,1	108,3	28,5
1958	22,1	15,8	40,1	26,8	108,1	29,4
1957	22,2	15,5	40,2	26,4	107,1	30,8
1956	22,3	15,4	40,3	25,9	107,3	32,4
1955	22,4	15,2	40,3	25,5	108,3	34,8
1954	22,5	15,0	40,3	25,0	110,8	37,2
1953	22,7	15,3	40,2	24,6	110,7	37,9
1952	22,8	15,7	40,2	24,4	110,1	38,9

Gjennomsnittsalderen er beregnet til 27,2 år mot 27,1 år ved forrige opptelling. Siden de årlige opptellingene av registeret begynte i 1952 har gjennomsnittsalderen steget år for år, og har i dette tidsrommet tilsammen gått opp med 2,8 år.

Gjennomsnittlig alder og lengde i hvert fylke fremgår av tabell 4, og i tabell 5 er dekte fiskefarkoster av tre fordelt etter lengde og byggeår for årene 1952, 1959 og 1960.

Tabell 5. Dekte farkoster av tre, fordelt etter lengde og byggeår 1952, 1959 og 1960.
Decked wooden craft by length and year of building, 1952, 1959 and 1960.

	1952	1959	1960	Endring <i>Difference</i>	
				1952-59	1959-60
Alle <i>Total</i>	11 784	12 270	12 135	486	÷ 135
Fordelt etter lengde <i>By length</i>					
Under 20 fot	26	48	50	22	2
20— 24,9 fot.....	928	1 431	1 493	503	62
25— 29,9 »	1 860	1 959	1 967	99	8
30— 34,9 »	2 053	1 896	1 836	÷ 157	÷ 60
35— 39,9 »	2 111	2 021	1 964	÷ 90	÷ 57
40— 44,9 »	1 509	1 385	1 344	÷ 124	÷ 41
45— 49,9 »	1 217	1 264	1 262	47	÷ 2
50— 54,9 »	725	683	658	÷ 42	÷ 25
55— 59,9 »	405	442	439	37	÷ 3
60— 69,9 »	501	601	591	100	÷ 10
70— 79,9 »	199	233	232	34	÷ 1
80— 89,9 »	95	127	121	32	÷ 6
90— 99,9 »	83	89	86	6	÷ 3
100—109,9 »	58	48	49	25	1
110—119,9 »		35	35		—
120 fot og mer	14	8	8	÷ 6	—
Fordelt etter byggeår <i>By year of building:</i>					
Uoppgett <i>Not available</i>	481	468	443	÷ 13	÷ 25
Før 1900.....	268	225	209	÷ 43	÷ 16
1900—04	230	184	169	÷ 46	÷ 15
1905—09	679	555	523	÷ 124	÷ 32
1910—14	1 187	995	937	÷ 192	÷ 58
1915—19	1 467	1 282	1 233	÷ 185	÷ 49
1920—24	657	565	543	÷ 92	÷ 22
1925—29	1 134	987	943	÷ 147	÷ 44
1930—34	1 392	1 226	1 183	÷ 166	÷ 43
1935—39	1 741	1 691	1 658	÷ 50	÷ 33
1940—44	904	920	901	16	÷ 19
1945—49	1 308	1 405	1 384	97	÷ 21
1950—54	336	955	951	619	÷ 4
1955—59	—	812	996	812	184
1960	—	—	62	—	62

I alt var 3 606 dekte farkoster av tre ombygd. Dette utgjør nesten 30 prosent av alle. For farkoster som er ombygd flere ganger har en bare regnet med siste ombyggningsår. At en så stor del av flåten er ombygd betyr selvsagt en vesentlig forbedring som ikke kommer til uttrykk i aldersfordeling og gjennomsnittsalder når en bare regner med opprinnelig byggeår.

Tabell 6. Dekte farkoster av stål, fordelt etter lengde og byggeår 1952, 1959 og 1960. *Decked steel craft by length and year of building, 1952, 1959 and 1960.*

	1952	1959	1960	Endring <i>Difference</i>	
				1952-59	1959-60
Alle <i>Total</i>	229	422	426	193	4
Fordelt etter lengde <i>By length</i>					
Under 60 fot	4	16	20	12	4
60—69,9 fot.....	7	15	16	8	1
70—79,9 »	14	21	21	7	—
80—89,9 »	20	33	32	13	÷ 1
90—99,9 »	23	50	51	27	1
100—109,9 »	96	84	84	64	—
110—119,9 »		76	77		1
120—129,9 »	65	56	53	62	÷ 3
130—139,9 »		40	37		÷ 3
140 fot og mer		31	35		4
Fordelt etter byggeår <i>By year of building:</i>					
Uoppgitt <i>Not available</i>	1	2	3	1	1
Før 1900.....	43	33	31	÷ 10	÷ 2
1900—04	34	31	30	÷ 3	÷ 1
1905—09	27	29	29	2	—
1910—14	23	28	30	5	2
1915—19	29	34	30	5	÷ 4
1920—24	15	22	23	7	1
1925—29	14	21	21	7	—
1930—34	10	23	24	13	1
1935—39	9	25	24	16	÷ 1
1940—44	8	15	16	7	1
1945—49	6	18	19	12	1
1950—54	10	38	36	28	÷ 2
1955—59	—	103	109	103	6
1960	—	—	1	—	1

I tabell 16 og 17 er dekte farkoster av tre nærmere spesifisert etter byggeår og lengde for hvert fylke.

Dekte farkoster av stål.

Det var registrert 426 stålfarkoster mot 422 foregående år. Det er særlig i årene siden 1953 at mange av de største fiskefarkostene er bygget av stål. For 1959 var det imidlertid stor nedgang i antall nybygninger i forhold til de foregående årene. Det var registrert følgende med byggeår 1953—60:

1953	9
1954	16
1955	27

Tabell 7. Registrerte farkoster pr. 1.7.1960, bygget 1945–60. *Registered craft as at 1st July 1960 built 1945–60.*

Byggeår <i>Year of building</i>	Lengde i fot <i>Length in feet</i>																	I alt <i>Total</i>
	Under 20	20— 29	30— 39	40— 49	50— 59	60— 69	70— 79	80— 89	90— 99	100— 109	110— 119	120— 129	130— 139	140— 149	150— 159	160— 169	170— 179	
1945 ...	—	—	1	—	—	—	—	—	—	—	—	1	—	—	—	—	—	2
1946 ...	—	—	—	—	—	—	—	—	—	—	—	1	—	3	—	—	—	4
1947 ...	—	—	—	—	—	—	—	—	—	—	—	—	1	—	—	1	—	2
1948 ...	—	—	—	—	—	—	—	1	—	—	1	1	—	4	—	—	—	7
1949 ...	—	1	—	—	—	—	—	1	1	—	—	—	1	—	—	—	—	4
1950 ...	—	—	—	—	—	—	—	1	1	—	—	—	—	—	—	—	—	2
1951 ...	—	—	1	—	—	—	1	—	1	—	—	1	1	—	—	1	2	8
1952 ...	—	—	1	—	—	—	—	1	—	—	—	—	—	—	—	—	—	2
1953 ...	—	—	1	1	2	3	—	—	1	—	1	—	—	—	—	—	—	9
1954 ...	—	—	—	—	3	4	3	—	5	1	—	—	—	—	—	—	—	16
1955 ...	—	—	1	—	1	3	3	—	7	7	3	1	—	—	1	—	—	27
1956 ...	—	—	—	—	—	—	2	1	8	9	8	1	—	—	—	—	—	29
1957 ...	—	—	—	—	—	2	2	4	2	5	3	2	—	—	—	—	1	21
1958 ...	—	—	—	—	—	1	2	3	1	10	3	2	1	—	—	—	—	23
1959 ...	—	—	1	—	—	1	—	—	4	—	1	—	2	—	—	—	—	9
1960 ...	—	—	1	—	—	—	—	—	—	—	—	—	—	—	—	—	—	1
Ialt <i>Total</i> 1945–60	—	1	7	1	6	14	13	12	31	32	20	10	6	7	1	2	3	166

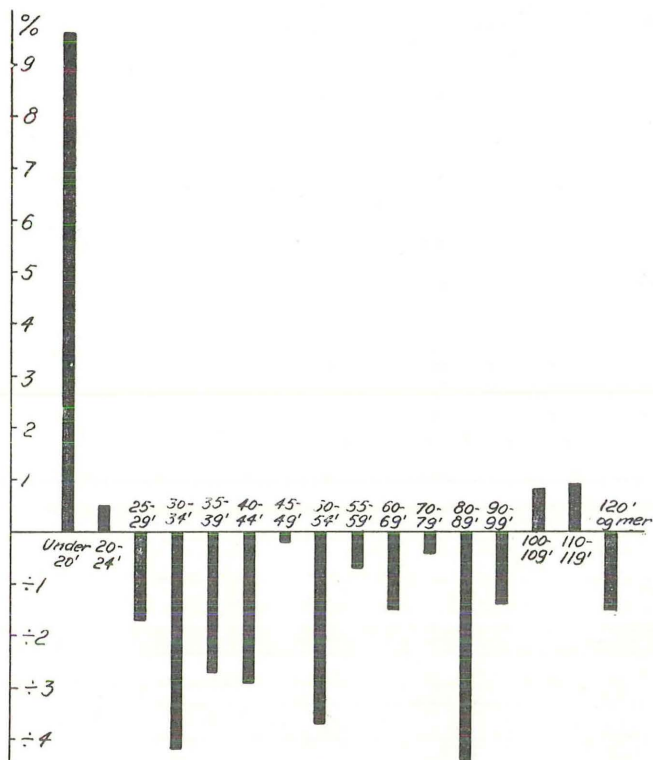
 Dekte farkoster av tre *Decked wooden craft:*

1945 ...	—	72	49	26	20	14	13	8	5	1	1	—	1	—	—	—	—	210
1946 ...	3	107	74	34	15	18	6	4	7	3	—	—	—	—	—	—	—	271
1947 ...	1	147	76	36	28	23	4	5	5	2	1	—	—	—	—	—	—	328
1948 ...	—	129	50	41	27	23	7	4	1	2	—	—	—	—	—	—	—	284
1949 ...	2	142	40	40	27	23	9	3	3	3	—	—	—	—	—	—	—	292
1950 ...	—	111	23	29	19	17	10	6	5	1	1	—	—	—	—	—	—	222

1951 ...	2	88	24	19	13	10	6	3	—	1	—	—	—	—	—	—	—	166
1952 ...	—	122	23	14	7	22	3	1	1	—	—	—	—	—	—	—	—	193
1953 ...	2	100	21	23	18	20	9	1	3	1	—	—	—	—	—	—	—	198
1954 ...	1	96	22	15	19	8	5	3	2	1	—	—	—	—	—	—	—	172
1955 ...	3	114	16	16	12	14	4	7	1	—	—	—	—	—	—	—	—	187
1956 ...	8	118	18	22	8	14	3	4	1	—	—	—	—	—	—	—	—	196
1957 ...	4	122	8	18	16	10	10	2	—	—	—	—	—	—	—	—	—	190
1958 ...	7	142	13	14	5	9	7	2	—	—	—	—	—	—	—	—	—	199
1959 ...	1	173	19	20	5	2	5	—	—	—	—	—	—	—	—	—	—	225
1960 ...	—	41	8	8	1	1	1	—	—	—	—	—	—	—	—	—	—	60
Ialt Total 1945-60	34	1 824	484	375	240	228	102	53	34	15	3	—	1	—	—	—	—	3 393

Åpne motorfarkoster *Open powered craft:*

1945 ...	233	407	37	—	—	—	—	—	—	—	—	—	—	—	—	—	—	677
1946 ...	298	445	20	1	—	—	—	—	—	—	—	—	—	—	—	—	—	764
1947 ...	328	459	16	1	—	—	—	—	—	—	—	—	—	—	—	—	—	804
1948 ...	380	567	17	—	—	—	—	—	—	—	—	—	—	—	—	—	—	964
1949 ...	334	577	24	—	—	—	—	—	—	—	—	—	—	—	—	—	—	935
1950 ...	586	697	27	1	—	—	—	—	—	—	—	—	—	—	—	—	—	1 311
1951 ...	421	608	16	—	—	—	—	—	—	—	—	—	—	—	—	—	—	1 045
1952 ...	494	673	22	—	—	—	—	—	—	—	—	—	—	—	—	—	—	1 189
1953 ...	479	600	22	—	—	—	—	—	—	—	—	—	—	—	—	—	—	1 101
1954 ...	508	542	9	—	—	—	—	—	—	—	—	—	—	—	—	—	—	1 059
1955 ...	540	586	15	—	—	—	—	—	—	—	—	—	—	—	—	—	—	1 141
1956 ...	484	590	18	—	—	—	—	—	—	—	—	—	—	—	—	—	—	1 092
1957 ...	462	556	13	—	—	—	—	—	—	—	—	—	—	—	—	—	—	1 031
1958 ...	452	525	6	—	—	—	—	—	—	—	—	—	—	—	—	—	—	983
1959 ...	361	502	2	—	—	—	—	—	—	—	—	—	—	—	—	—	—	865
1960 ...	103	120	1	1	—	—	—	—	—	—	—	—	—	—	—	—	—	225
Ialt Total 1945-60	6 463	8 454	265	4	—	—	—	—	—	—	—	—	—	—	—	—	—	15186



1956	29
1957	21
1958	23
1959	9
1960 (pr. 1. juli)	1

Fordelingen etter lengde for hvert år siden 1945 fremgår ellers av tabell 7.

Gjennomsnittsalderen er beregnet til 28,8 år mot 28,5 år foregående år og 38,9 år i 1952. Gjennomsnittsalderen har således gått ned med 10 år siden 1952. Av stålfartøylene var 204 ombygget og dette er det ikke tatt hensyn til ved beregningen av gjennomsnittsalderen.

Gjennomsnittslengden er beregnet til 107,5 fot mot 108,3 fot foregående år.

I tabell 6 er dekte farkoster av stål fordelt etter lengde og byggeår i 1952, 1959 og 1960. Gjennomsnittlig alder og lengde i hvert fylke fremgår av tabell 4.

I tabell 18 og 19 er dekte farkoster av stål nærmere spesifisert etter byggeår og lengde for hvert fylke.

Tabell 8. Total avgang i Merkeregisteret 1950—60. *Gross reduction of registered craft, 1950—60.*

År Year	Avgangsårsak <i>Cause of erasion</i>					I alt Total
	Kondem- nert, utrangert, opp hugget <i>Condemned and broken up</i>	Forlist <i>Lost at sea</i>	Solgt til utlandet <i>Sold to foreign countries</i>	Solgt til annet mer- kedistrikt <i>Sold to other regi- stering districts</i>	Andre av- gangsårs- aker og uopp gitt <i>Other reasons of discharge and reasons not known</i>	
1950 .	162	33	1	278	211	685
1951 .	474	105	—	789	466	1 834
1952 .	627	153	5	960	1 202	2 947
1953 .	638	138	2	839	1 347	2 964
1954 .	338	78	3	717	962	2 098
1955 .	319	77	—	805	359	1 560
1956 .	358	123	1	814	486	1 782
1957 .	312	83	1	780	345	1 521
1958 .	349	98	1	777	372	1 597
1959 .	440	144	1	845	395	1 825
1960 .	680	130	6	817	1 174	2 807

Avgang.

Når et fartøy meldes ut av registeret, blir som regel årsaken til avgangen oppgitt, men dessverre ikke alltid. En har delt inn avgangsårsakene i følgende grupper:

1. Kondemnert, utrangert og opphugget.
2. Forlist.
3. Solgt til utlandet.
4. Solgt eller flyttet til annet merkedistrikt.
5. Andre avgangsårsaker og uopp gitt.

Gruppe 4 omfatter de som er solgt eller flyttet til annet merkedistrikt, men som antas fortsatt skal benyttes til fiske og derfor kommer inn igjen i registeret noe senere under nytt merke. Imidlertid er det nok en del av disse som ikke kommer inn igjen som fiskefartøyer, og disse skulle egentlig ha vært med i gruppe 5. I gruppe 5, andre årsaker og uopp gitt, tas med de som blir utmeldt av registeret fordi de ikke lenger skal brukes til ervervsmessig fiske og dessuten de som det ikke er oppgitt avgangsårsak for. Det kommer derfor med i denne gruppen en del fartøyer som egentlig hører hjemme i de andre gruppene, men som en ikke har noen mulighet for å skille ut.

Tabell 9. Gjennomsnittsalder av kondemnerte, utrangerte, opphuggete og forliste fartøyer. *Average age of scrapped and wrecked craft.*

	1950—57		1958		1959		1960	
	Antall	Gj.- alder år	Antall	Gj.- alder år	Antall	Gj.- alder år	Antall	Gj.- alder år
	<i>Num- ber</i>	<i>Aver- age age, year</i>	<i>Num- ber</i>	<i>Aver- age age, year</i>	<i>Num- ber</i>	<i>Aver- age age, year</i>	<i>Num- ber</i>	<i>Aver- age age, year</i>
Åpne motorbåter <i>Open powered craft:</i>								
Under 20 fot feet	476	21,0	78	17,5	97	20,2	122	21,7
20—29 —	1 311	24,9	133	24,7	203	24,6	278	28,4
30—39 —	181	33,1	15	34,3	13	35,8	46	37,3
40 fot og mer <i>40 feet and over</i>	4	34,3	—	—	—	—	—	—
Alle <i>Total</i>	1 972	24,7	226	22,8	313	23,7	446	27,5
Dekte fartøyer av tre <i>Decked woo- den craft:</i>								
Under 30 fot feet	638	25,3	62	25,3	79	23,1	83	25,3
30—59 —	486	37,4	104	36,7	100	37,8	157	39,1
60—89 —	52	39,0	7	37,4	12	39,9	9	32,2
90 fot og mer <i>90 feet and over</i>	23	23,2	2	41,0	—	—	2	38,0
Alle <i>Total</i>	1 199	30,7	175	32,7	191	31,9	251	34,3
Dekte fartøyer av stål <i>Decked steel craft</i>								
Alle <i>Total</i>	25	42,3	2	70,0	3	44,5	4	53,6

En oversikt over avgangen i årene 1950—60, fordelt etter avgangsårsak, er gitt i tabell 8.

Tabell 9 viser beregnet gjennomsnittsalder av kondemnerte, utrangerte, opphuggete og forliste farkoster for årene 1950—57, 1958, 1959 og 1960. Ved vurdering av disse tallene må en være oppmerksom på at de til dels er avhengig av hele fiskeflåtens alderssammensetning.

Beregning av tonnasjen.

Tonnasjen av farkoster på 100 fot og mer er opptalt etter registeret, mens tonnasjen av mindre fartøyer er beregnet. Ved beregningen har en hvert år benyttet samme fremgangsmåte, slik at tallene skulle være sammenlignbare fra år til år.

Tabell 10. Fiskeflåtens tonnasje fylkesvis 1960. *The tonnage of the fishing fleet by counties, 1960.*

Fylke <i>County</i>	Åpne motorfar-koster <i>Open powered</i>	Dekte farkoster <i>Decked craft</i>		I alt 1960 <i>Total 1960</i>	1959	1958	1957	1956	1955	1954	1953	1952
		av tre <i>wood</i>	av stål <i>steel</i>									
(. Brutto reg. tonn <i>Gross reg. tons</i>)												
Finnmark	3 808	14 579	3 344	21 731	21 255	20 958	19 088	18 668	16 935	15 843	15 439	14 609
Troms	5 669	28 995	7 895	42 559	42 400	40 814	40 519	39 486	39 627	39 407	39 138	36 349
Nordland	16 671	46 974	5 302	68 947	68 395	67 337	66 379	65 577	64 054	62 990	62 732	59 925
Nord-Trøndelag	2 946	4 585	148	7 679	7 422	7 105	6 881	6 714	6 700	6 586	6 383	6 104
Sør-Trøndelag	5 379	12 352	2 149	19 880	20 306	19 401	19 150	19 257	18 454	16 964	15 922	14 747
Møre og Romsdal	9 985	41 006	29 663	80 654	79 428	77 846	74 089	72 483	68 690	66 282	65 110	61 605
Sogn og Fjordane	7 746	14 221	3 277	25 244	25 623	25 302	24 315	23 113	23 212	22 396	21 691	20 597
Bergen	35	1 610	3 754	5 399	5 620	5 880	5 942	4 826	4 905	4 487	4 312	4 557
Hordaland	9 258	26 827	11 163	47 248	49 287	49 510	47 722	47 946	45 436	45 296	44 685	44 325
Rogaland	8 452	22 849	14 100	45 401	47 179	46 572	45 728	44 679	43 834	41 935	41 787	39 660
Vest-Agder	3 633	4 250	564	8 447	8 580	8 742	8 747	8 299	8 272	8 163	8 422	8 369
Aust-Agder	1 676	1 008	14	2 698	2 862	2 919	2 896	2 871	2 811	2 779	2 748	2 152
Telemark	953	636	—	1 589	1 787	1 820	1 851	1 872	1 861	1 844	1 808	1 505
Vestfold	1 428	526	13	1 967	2 084	2 210	2 212	2 234	2 222	2 967	2 888	2 437
Buskerud	155	307	—	462	560	567	587	591	599	605	645	587
Akershus	236	506	—	742	777	800	801	930	935	978	1 012	1 000
Oslo	143	250	—	393	484	433	434	430	418	587	596	746
Østfold	1 907	2 222	—	4 129	4 360	4 360	4 392	4 502	4 432	4 366	4 459	4 318
I alt <i>Total</i>	80 080	223 703	81 386	385 169	388 409	382 576	371 733	364 478	353 397	344 475	339 777	323 592

Tabell 11. Fiskeflåtens tonnasje 1960, fordelt på lengdegrupper. *The tonnage of the fishing fleet by groups of length, 1960.*

Lengdegrupper <i>Groups of length</i>	Åpne motor- farkoster <i>Open powered craft</i>	Dekte fiskefarkoster <i>Decked craft</i>		I alt <i>Total</i>
		av tre <i>wood</i>	av stål <i>steel</i>	
	(...Brutto reg. tonn <i>Gross reg. tons</i>)			
Under 20 fot <i>feet</i>	18 504	90	—	18 594
20—24,9 —	37 292	3 882	—	41 174
25—29,9 —	15 299	9 245	9	24 553
30—34,9 —	6 828	14 872	32	21 732
35—39,9 —	1 795	26 710	82	28 587
40—44,9 —	270	24 192	—	24 462
45—49,9 —	92	29 152	23	29 267
50—54,9 —	—	19 411	30	19 441
55—59,9 —	—	15 936	218	16 154
60—69,9 —	—	28 368	768	29 136
70—79,9 —	—	15 219	1 378	16 597
80—89,9 —	—	10 466	2 768	13 234
90—99,9 —	—	9 417	5 584	15 001
100—109,9 —	—	7 924	13 859	21 783
110—119,9 —	—	6 514	16 149	22 663
120—129,9 —	—	734	13 220	13 954
130—139,9 —	—	1 571	11 211	12 782
140—149,9 —	—	—	5 354	5 354
150—159,9 —	—	—	4 943	4 943
160—169,9 —	—	—	2 405	2 405
170—179,9 —	—	—	3 353	3 353
I alt <i>Total</i> 1960.....	80 080	223 703	81 386	385 169
— 1959.....	79 430	227 656	81 323	388 409
— 1958.....	76 924	229 129	76 523	382 576
— 1957.....	74 419	228 958	68 356	371 733
— 1956.....	72 300	231 101	61 077	364 478
— 1955.....	70 188	229 109	54 100	353 397
— 1954.....	68 081	227 090	49 304	344 475
— 1953.....	69 115	223 067	47 595	339 777
— 1952.....	65 105	216 505	41 982	323 592

I forhold til foregående år var det en nedgang i tonnasjen på vel 3 000 bruttotonn. Tonnasjen av åpne motorfarkoster økte med 650 bruttotonn, mens tonnasjen av dekte farkoster av stål var omtrent uforandret, og tonnasjen av dekte farkoster av tre gikk tilbake med nesten 4 000 bruttotonn. Tonnasjen økte noe i Nord-Norge, Nord-Trøndelag og Møre og Romsdal, mens den gikk tilbake i alle de andre fylkene.

Av den samlede tonnasje utgjorde åpne motorbåter 20,8 prosent, dekte farkoster av tre 58,1 og dekte stålfarkoster 21,1 prosent.

Tabell 12. Motorenes gjennomsnittsalder for forskjellige størrelsesgrupper.
Average age of engines by H.P.-groups.

Størrelsesgrupper <i>Groups of HP</i>	Gjennomsnittsalder — år: <i>Average age, years:</i>							
	1953	1954	1955	1956	1957	1958	1959	1960
Under 10 HK <i>HP</i>	14,7	14,5	14,6	14,7	14,7	14,9	14,8	14,5
10— 19 —	21,0	21,2	21,8	22,3	22,7	23,1	23,3	22,7
20— 29 —	19,8	20,1	20,6	21,2	21,4	21,8	22,3	22,5
30— 39 —	18,4	18,8	19,3	20,2	20,5	21,1	21,4	21,6
40— 49 —	21,1	18,5	19,1	19,8	20,5	21,3	21,8	22,3
50— 59 —	10,9	11,4	12,0	12,6	13,3	14,1	14,9	15,5
60— 69 —	13,2	13,6	14,0	14,8	15,3	16,1	16,6	17,3
70— 79 —	15,2	15,1	14,9	14,9	14,3	14,2	14,4	13,8
80— 89 —	11,5	11,5	12,4	12,9	12,9	13,4	13,5	13,0
90— 99 —	14,7	12,9	13,7	14,4	15,1	15,0	15,1	14,8
100—199 —	7,5	7,8	8,0	8,2	8,6	8,9	9,3	9,4
200—299 —	6,4	7,0	7,1	6,9	6,9	7,1	7,5	7,9
300—399 —	7,7	8,5	8,9	8,5	8,6	9,3	9,8	10,5
400—499 —	6,9	6,7	6,7	6,5	7,0	6,5	7,0	7,3
500—599 —	9,6	10,6	12,0	14,4	12,7	11,9	12,2	12,8
600 HK og mer <i>600 and over</i>	4,2	5,4	6,2	6,9	6,7	6,9	7,3	8,5
Alle <i>Total</i>	15,8	15,7	15,8	15,9	16,0	16,2	16,2	15,9

En viser ellers til tabell 10 og 11. I tabell 10 er tonnasje gitt for hvert fylke for årene 1952—60 og i tabell 11 er tonnasje i 1960 fordelt på lengdegrupper.

Farkostenes maskin.

I 1960 var det registrert 31 fartøyer med dampmaskin og 41 402 fartøyer med motor. Fylkesvis var tallet på dampfartøyer i 1960 følgende:

Finnmark	4
Troms	5
Møre og Romsdal	14
Sogn og Fjordane	1
Bergen	1
Hordaland	1
Rogaland	5

En meget stor del av motorene er ganske små. Således var nesten 73 prosent på under 10 HK og ca. 89 prosent var på under 30 HK. Tallet på store motorer har imidlertid gått opp betydelig i de senere årene.

Gjennomsnittsalderen av motorene er beregnet til 15,9 år. Den varierte imidlertid sterkt for de forskjellige størrelsesgrupper. En viser ellers til tabell 12 hvor motorenes gjennomsnittsalder er gitt for forskjellige størrelsesgrupper for årene 1953—60.

I tabell 20 er motorene fordelt etter størrelse og farkostens lengde, og i tabell 21 etter fabrikkårsår og størrelse.

Tabell 13. Fiskefarkoster med maskin, fordelt etter lengde og byggeår, 1960. *Powered craft by length and year of building 1960.*

Byggeår <i>Year of buil.</i>	Lengde i fot — <i>Length in feet</i>																			I alt <i>Total</i>		
	Under 20	20— 24,9	25— 29,9	30— 34,9	35— 39,9	40— 44,9	45— 49,9	50— 54,9	55— 59,9	60— 69,9	70— 79,9	80— 89,9	90— 99,9	100— 109,9	110— 119,9	120— 129,9	130— 139,9	140— 149,9	150— 159,9		160— 169,9	170— 179,9
Uoppgitt <i>Not available</i>	861	1 182	315	164	103	52	36	20	10	8	—	2	—	—	—	—	1	—	—	—	—	2 754
Før 1900 <i>Before 1900</i>	5	37	18	21	25	13	7	7	26	56	32	13	11	9	6	8	2	—	—	—	—	296
1900—04 ..	17	35	33	34	46	23	20	18	9	12	4	7	9	15	1	2	1	—	—	—	—	286
1905—09 ..	22	43	37	82	109	104	126	44	24	19	15	8	7	12	4	2	1	1	—	—	—	660
1910—14 ..	53	122	94	169	245	158	191	76	33	28	11	10	7	9	8	7	1	—	1	—	—	1 223
1915—19 ..	96	221	98	209	278	243	186	142	100	74	9	14	4	13	11	6	4	—	—	—	—	1 708
1920—24 ..	154	338	178	158	124	89	54	28	13	17	5	2	2	8	10	6	3	—	—	—	—	1 189
1925—29 ..	203	559	332	359	249	115	68	52	21	24	7	3	1	2	7	4	4	3	—	—	—	2 013
1930—34 ..	521	1 146	643	361	270	158	122	38	23	22	7	2	4	4	7	4	4	1	1	1	—	3 339
1935—39 ..	1 134	2 280	917	429	289	183	163	68	36	61	25	7	7	5	6	4	8	—	1	2	1	5 626
1940—44 ..	767	1 566	584	190	118	68	67	41	29	44	23	20	20	8	30	3	6	2	6	—	2	3 594
1945—49 ..	1 579	2 294	762	237	164	77	102	58	59	101	39	26	22	12	2	3	3	7	—	1	—	5 548
1950—54 ..	2 493	3 055	582	150	62	40	62	42	39	83	37	16	19	5	2	1	1	—	—	1	2	6 692
1955	543	596	104	31	1	6	11	7	6	17	7	7	8	7	3	1	—	—	1	—	—	1 356
1956	492	595	113	31	5	9	13	1	7	14	5	5	9	9	8	1	—	—	—	—	—	1 317
1957	466	579	99	18	3	4	13	10	6	13	12	6	2	5	3	2	—	—	—	—	1	1 242
1958	459	551	116	16	3	4	10	3	2	10	9	5	1	10	3	2	1	—	—	—	—	1 205
1959	362	522	151	14	8	8	12	3	2	3	5	—	4	—	1	—	2	—	—	—	—	1 097
1960	103	115	48	10	—	5	4	1	—	1	1	—	—	—	—	—	—	—	—	—	—	288
I alt <i>Total</i>	10330	15836	5 224	2 683	2 102	1 359	1 267	659	445	607	253	153	137	133	112	56	42	14	10	5	6	41 433

Tabell 14. Åpne motorfarkoster, fordelt etter lengde for hvert fylke, 1960. *Open powered craft by length and counties, 1960.*

Fylke — <i>County</i>	Lengde — i fot: <i>Length in feet:</i>							I alt <i>Total</i>
	Under 20	20— 24,9	25— 29,9	30— 34,9	35— 39,9	40— 44,9	45— 49,9	
Finnmark	1 096	566	47	12	2	1	—	1 724
Troms	1 343	1 018	83	22	—	2	—	2 468
Nordland	3 765	3 121	196	73	17	2	—	7 174
Nord-Trøndelag	410	592	96	19	3	—	1	1 121
Sør-Trøndelag	453	1 002	282	68	6	—	—	1 811
Møre og Romsdal	1 298	1 668	453	132	7	1	—	3 559
Sogn og Fjordane	389	941	476	192	55	2	1	2 056
Bergen	1	4	2	—	1	—	—	8
Hordaland	556	1 653	532	141	18	4	—	2 904
Rogaland	498	1 340	591	125	16	1	2	2 573
Vest-Agder	215	1 019	85	21	2	—	—	1 342
Aust-Agder	110	481	36	5	—	1	—	633
Telemark	21	278	34	4	—	—	—	337
Vestfold	85	361	68	2	—	—	—	516
Buskerud	4	34	11	1	—	—	—	50
Akershus	6	36	20	3	1	—	—	66
Oslo	4	21	11	2	1	—	—	39
Østfold	26	208	232	21	3	1	—	491
Hele landet <i>Total</i>	10 280	14 343	3 255	843	132	15	4	28 872

Tabell 15. Åpne motorfarkoster, fordelt etter byggeår for hvert fylke, 1960. *Open powered craft by year of building and counties, 1960.*

Fylke County	Byggeår: <i>Year of building:</i>																			I alt <i>Total</i>
	Uoppgitt <i>Not available</i>	Før 1900 <i>Before 1900</i>	1900 -04	1905 -09	1910 -14	1915 -19	1920 -24	1925 -29	1930 -34	1935 -39	1940 -44	1945 -49	1950 -54	1955	1956	1957	1958	1959	1960	
Finmark ..	102	—	1	—	1	5	5	15	42	132	50	398	426	141	97	94	107	90	18	1 724
Troms	187	1	5	5	15	19	43	52	134	318	184	383	602	143	90	88	93	83	23	2 468
Nordland ..	352	1	6	9	26	51	82	227	449	1 132	728	1 050	1 700	312	297	230	243	217	62	7 174
Nord-Tr.lag	100	—	3	3	13	14	24	41	94	108	100	192	223	33	53	51	41	26	2	1 121
Sør-Tr.lag .	139	—	—	5	14	10	24	47	102	154	127	268	385	90	94	116	112	106	18	1 811
Møre og Romsdal ...	360	10	19	19	48	99	109	165	211	328	310	399	673	152	162	173	142	138	42	3 559
Sogn og Fj..	268	16	18	24	33	45	81	106	198	289	169	247	348	45	52	47	51	17	2	2 056
Bergen	1	—	1	—	—	—	—	—	1	3	1	—	—	1	—	—	—	—	—	8
Hordaland .	335	12	13	18	32	52	67	94	220	352	327	423	497	111	103	90	85	55	18	2 904
Rogaland ..	265	12	13	11	37	72	75	107	265	478	270	320	328	62	77	70	49	48	14	2 573
Vest-Agder	72	1	4	5	15	30	35	86	172	267	200	148	159	21	25	31	25	35	11	1 342
Aust-Agder	19	1	2	1	11	7	13	32	66	82	116	129	11	15	16	11	13	6	6	633
Telemark ..	32	1	1	1	5	16	17	14	16	64	32	40	55	10	11	6	6	6	4	337
Vestfold ...	24	1	—	4	4	16	25	23	56	119	39	77	95	2	5	11	2	13	—	516
Buskerud ..	7	—	1	1	1	—	3	5	5	9	11	4	3	—	—	—	—	—	—	50
Akershus ..	11	—	—	1	—	1	4	3	10	13	11	2	3	1	2	—	1	3	—	66
Oslo	6	—	—	—	—	1	—	4	6	7	5	7	2	—	—	—	—	—	1	39
Østfold	28	—	—	1	1	7	16	28	85	89	31	71	77	6	9	8	15	15	4	491
I alt <i>Total</i> .	2 308	56	87	108	256	445	623	1 049	2 132	3 944	2 677	4 145	5 705	1 141	1 092	1 031	983	865	225	28 872

Tabell 16. Dekte farkoster av tre, fordelt etter lengde for hvert fylke, 1960. *Decked wooden craft by length and counties, 1960.*

Fylke <i>County</i>	Lengde i fot: <i>Length in feet:</i>																I alt <i>Total</i>	
	Under 20	20— 24,9	25— 29,9	30— 34,9	35— 39,9	40— 44,9	45— 49,9	50— 54,9	55— 59,9	60— 69,9	70— 79,9	80— 89,9	90— 99,9	100— 109,9	110— 119,9	120— 129,9		130— 139,9
Finnmark	17	402	353	182	175	81	82	39	35	23	10	2	1	1	—	—	—	1 403
Troms.....	4	288	321	153	227	155	199	113	49	56	36	21	15	7	—	1	—	1 645
Nordland	17	571	532	581	598	343	294	141	68	93	36	21	11	1	3	—	—	3 310
Nord-Trøndelag ..	3	39	88	94	76	28	21	7	3	5	7	1	—	—	1	—	—	373
Sør-Trøndelag ...	—	26	95	127	84	83	41	30	25	39	12	12	6	4	2	—	—	586
Møre og Romsdal	7	89	284	259	187	99	114	98	110	166	82	27	20	20	9	2	1	1 574
Sogn og Fjordane	1	15	79	88	108	106	71	67	35	50	11	8	5	—	1	—	1	646
Bergen	—	1	1	2	—	—	2	2	1	7	1	1	1	2	1	—	1	23
Hordaland	1	47	134	113	142	137	127	70	64	103	26	19	21	7	6	—	2	1 019
Rogaland	—	5	13	58	173	207	219	77	44	41	8	8	6	7	12	—	—	878
Vest-Agder	—	—	3	28	55	47	69	8	4	6	1	1	—	—	—	—	—	222
Aust-Agder	—	3	3	20	25	8	8	2	—	2	—	—	—	—	—	—	—	71
Telemark	—	—	10	28	17	6	1	—	—	—	—	—	—	—	—	—	—	62
Vestfold	—	3	7	24	15	1	3	—	—	—	—	—	—	—	—	—	—	53
Buskerud	—	—	—	10	10	3	—	—	1	—	—	—	—	—	—	—	—	24
Akershus	—	—	3	25	16	4	—	—	—	—	—	—	—	—	—	—	—	48
Oslo	—	2	1	4	3	2	—	—	—	—	2	—	—	—	—	—	—	14
Østfold	—	2	40	40	53	34	11	4	—	—	—	—	—	—	—	—	—	184
I alt <i>Total</i>	50	1 493	1 967	1 836	1 964	1 344	1 262	658	439	591	232	121	86	49	35	3	5	12 135

Tabell 17. Dekte farkoster av tre, fordelt etter byggeår for hvert fylke 1960. *Decked wooden craft by year of building and counties, 1960.*

Fylke County	Byggeår Year of building																			I alt Total
	Uoppgitt Not available	Før 1900 Before 1900	1900 -04	1905 -09	1910 -14	1915 -19	1920 -24	1925 -29	1930 -34	1935 -39	1940 -44	1945 -49	1950 -54	1955	1956	1957	1958	1959	1960	
Finnmark .	30	5	2	16	69	84	34	85	109	201	89	361	144	18	45	36	35	32	8	1 403
Troms	28	13	16	98	137	145	64	132	142	225	96	152	184	46	37	37	45	38	10	1 645
Nordland . .	44	40	16	83	192	324	163	338	433	547	217	308	248	61	66	61	57	90	22	3 310
Nord-Tr.lag	25	9	3	7	36	28	14	29	56	60	28	37	22	4	2	2	5	6	—	373
Sør-Tr.lag .	23	10	7	23	49	87	25	66	50	71	40	44	44	7	4	7	10	15	4	586
Møre og Romsdal	76	30	27	72	177	209	81	109	105	166	125	152	134	19	15	24	22	22	9	1 574
Sogn og Fj..	43	9	16	28	88	79	26	28	43	93	55	71	45	6	4	3	8	1	—	646
Bergen	—	4	—	—	2	2	1	—	1	3	7	3	—	—	—	—	—	—	—	23
Hordaland .	82	31	22	60	78	102	36	64	76	139	122	109	58	12	7	6	6	8	1	1 019
Rogaland . .	64	38	36	81	80	119	42	26	79	91	67	82	39	4	7	9	6	7	1	878
Vest-Agder	5	3	7	20	7	18	6	26	43	21	9	28	12	5	7	2	2	1	—	222
Aust-Agder	5	2	1	4	4	3	1	7	10	8	11	4	6	1	—	2	1	1	—	71
Telemark . .	2	2	2	3	3	7	10	7	6	4	6	5	2	—	—	1	1	—	1	62
Vestfold . . .	3	2	6	7	3	5	10	5	2	3	1	4	1	—	—	—	—	1	—	53
Buskerud . .	1	—	1	3	3	3	2	4	3	—	2	2	—	—	—	—	—	—	—	24
Akershus . .	6	3	2	6	3	4	5	3	3	4	1	5	3	—	—	—	—	—	—	48
Cslo	4	—	—	—	2	1	2	—	1	3	—	—	1	—	—	—	—	—	—	14
Østfold	2	8	5	12	4	13	21	14	21	19	25	17	8	5	2	—	1	1	6	184
I alt Total . .	443	209	169	523	937	1 233	543	943	1 183	1 658	901	1 384	951	188	196	190	199	223	62	12 135

Tabell 18. Dekte farkoster av stål, fordelt etter lengde for hvert fylke, 1960. *Decked steel craft by length and counties, 1960.*

Fylke <i>County</i>	Lengde — i fot <i>Length in feet</i>																		I alt <i>Total</i>	
	25— 29,9	30— 34,9	35— 39,9	40— 44,9	45— 49,9	50— 54,9	55— 59,9	60— 69,9	70— 79,9	80— 89,9	90— 99,9	100— 109,9	110— 119,9	120— 129,9	130— 139,9	140— 149,9	150— 159,9	160— 169,9		170— 179,9
Finnmark	—	—	—	—	—	—	—	—	1	1	—	2	—	2	—	3	2	—	—	11
Troms	—	—	—	—	—	—	—	1	3	2	8	8	2	1	3	3	3	—	—	34
Nordland	—	—	—	—	—	—	—	—	—	—	6	6	5	1	4	1	1	—	—	24
N.-Trøndelag . .	—	—	1	—	—	—	—	1	—	1	—	—	—	—	—	—	—	—	—	3
S.-Trøndelag . .	—	—	1	—	—	—	—	2	—	1	5	3	4	—	—	—	—	—	—	16
M. og Romsd. . .	1	3	1	—	1	1	—	5	10	10	12	22	29	24	18	3	2	4	4	150
Sogn og Fjord . .	—	—	—	—	—	—	1	3	3	3	1	9	4	—	1	—	—	—	—	25
Bergen	—	—	—	—	—	—	1	—	1	1	1	1	2	3	2	—	2	—	1	15
Hordaland	—	—	—	—	—	—	1	2	2	4	9	17	17	6	5	—	—	—	—	63
Rogaland	—	—	2	—	—	—	3	2	1	8	9	16	13	16	3	4	—	1	1	79
Vest-Agder . . .	—	—	—	—	—	—	—	—	—	1	—	—	1	—	1	—	—	—	—	3
Aust-Agder . . .	—	—	1	—	—	—	—	—	—	—	—	—	—	—	—	—	—	—	—	1
Telemark	—	—	—	—	—	—	—	—	—	—	—	—	—	—	—	—	—	—	—	—
Vestfold	1	1	—	—	—	—	—	—	—	—	—	—	—	—	—	—	—	—	—	2
Buskerud	—	—	—	—	—	—	—	—	—	—	—	—	—	—	—	—	—	—	—	—
Akershus	—	—	—	—	—	—	—	—	—	—	—	—	—	—	—	—	—	—	—	—
Oslo	—	—	—	—	—	—	—	—	—	—	—	—	—	—	—	—	—	—	—	—
Østfold	—	—	—	—	—	—	—	—	—	—	—	—	—	—	—	—	—	—	—	—
Hele landet . . . } <i>Total</i>	2	4	6	—	1	1	6	16	21	32	51	84	77	53	37	14	10	5	6	426

Tabell 19. Dekte farkoster av stål, fordelt etter byggeår for hvert fylke, 1960. *Decked steel craft by year of building and counties, 1960.*

Fylke County	Byggeår: <i>Year of building</i>																			I alt <i>Total</i>
	Uoppgitt <i>Not available</i>	Før 1900 <i>Before 1900</i>	1900 -04	1905 -09	1910 -14	1915 -19	1920 -24	1925 -29	1930 -34	1935 -39	1940 -44	1945 -49	1950 -54	1955	1956	1957	1958	1959	1960	
Finmark	—	—	—	—	1	—	—	—	1	1	—	3	—	1	1	1	2	—	—	11
Troms	—	1	—	1	—	—	—	1	—	2	5	2	3	2	7	3	6	1	—	34
Nordland	—	—	—	—	3	—	1	2	1	1	—	—	—	3	4	1	5	3	—	24
Nord-Tr.lag	—	—	—	—	—	—	—	—	—	—	—	1	—	—	—	—	1	1	—	3
Sør-Tr.lag	—	—	2	—	—	—	1	—	1	—	—	—	1	2	2	1	3	3	—	16
Møre og																				
Romsdal	2	8	11	15	10	11	10	5	7	9	8	6	17	12	5	10	3	1	—	150
Sogn og Fj.	—	1	2	4	—	2	—	—	1	1	—	—	7	—	4	1	2	—	—	25
Bergen	—	—	—	—	3	1	—	1	1	1	2	1	2	—	1	—	—	—	—	15
Hordaland	1	6	8	4	6	6	5	5	6	3	—	2	2	2	4	2	1	—	—	63
Rogaland	—	15	7	5	7	9	5	6	6	6	1	3	3	3	2	1	—	—	—	79
Vest-Agder	—	—	—	—	—	1	1	1	—	—	—	—	—	—	—	—	—	—	—	3
Aust-Agder	—	—	—	—	—	—	—	—	—	—	—	—	1	—	—	—	—	—	—	1
Telemark	—	—	—	—	—	—	—	—	—	—	—	—	—	—	—	—	—	—	—	—
Vestfold	—	—	—	—	—	—	—	—	—	—	—	1	—	—	—	—	—	—	—	2
Buskerud	—	—	—	—	—	—	—	—	—	—	—	—	—	—	—	—	—	—	—	—
Akershus	—	—	—	—	—	—	—	—	—	—	—	—	—	—	—	—	—	—	—	—
Oslo	—	—	—	—	—	—	—	—	—	—	—	—	—	—	—	—	—	—	—	—
Østfold	—	—	—	—	—	—	—	—	—	—	—	—	—	—	—	—	—	—	—	—
Hele landet <i>Total</i>	3	31	30	29	30	30	23	21	24	24	16	19	36	27	29	21	23	9	1	426

Tabell 20. Motorene i fiskeflåten, fordelt etter størrelse (HK) og farkostens lengde, 1960. *The engines of the fishing fleet by power (HP) and length of craft, 1960.*

Fark. lengde	Motorens størrelse — HK Power of the engines — HP																I alt	
	Uoppgitt Not available	Under 10	10— 19	20— 29	30— 39	40— 49	50— 59	60— 69	70— 79	80— 89	90— 99	100— 199	200— 299	300— 399	400— 499	500— 599	600 og mer 600 and over	Total
Under 20 fot <i>feet</i> ...	8	10271	67	13	1	4	—	—	—	1	1	—	—	—	—	—	—	10 366
20— 24,9 — ...	10	15492	293	25	6	6	—	2	1	1	—	—	—	—	—	—	—	15 836
25— 29,9 — ...	3	3862	1 240	57	11	8	—	3	2	2	—	—	—	—	—	—	—	5 188
30— 34,9 — ...	2	515	1 739	363	42	8	6	1	3	1	2	1	—	—	—	—	—	2 683
35— 39,9 — ...	3	36	784	1 012	197	35	25	2	1	2	2	1	—	—	—	—	—	2 100
40— 44,9 — ...	—	4	124	633	312	150	92	8	12	9	6	9	—	—	—	—	—	1 359
45— 49,9 — ...	1	—	6	195	288	338	268	54	31	27	8	52	—	—	—	—	—	1 268
50— 54,9 — ...	—	—	1	35	67	193	188	47	24	20	3	80	1	—	—	—	—	659
55— 59,9 — ...	—	1	1	8	22	73	108	43	23	29	4	130	3	—	—	—	—	445
60— 69,9 — ...	—	—	—	8	8	53	103	52	23	22	11	295	32	—	—	—	—	607
70— 79,9 — ...	—	—	—	—	1	1	20	19	2	12	9	129	54	4	—	—	—	251
80— 89,9 — ...	—	—	—	—	1	—	4	5	1	4	5	59	69	5	—	—	—	153
90— 99,9 — ...	—	—	—	—	—	—	—	—	—	—	1	33	76	23	3	—	—	136
100—109,9 — ...	—	—	—	—	—	—	—	—	—	—	—	18	60	35	15	4	—	132
110—119,9 — ...	—	—	—	—	—	—	—	—	—	—	—	4	31	36	22	12	5	110
120—129,9 — ...	—	—	—	—	—	—	—	—	—	—	—	1	3	15	16	7	9	51
130 og mer <i>130 and over</i>	—	—	—	—	—	—	—	—	—	—	—	—	1	5	7	17	28	58
I alt <i>Total</i>	27	30181	4 255	2 349	956	869	814	236	123	130	52	812	330	123	63	40	42	41 402

Tabell 21. Motorene i fiskeflåten, fordelt etter fabrikkårsår og størrelse, 1960. *The engines of the fishing fleet by year of construction and power (HP), 1960.*

Fabrikasjonsår <i>Year of construction</i>	Motorenes størrelse — HK <i>Power of the engines — HP</i>																	I alt <i>Total</i>
	Uoppgitt <i>Not available</i>	1— 9	10— 19	20— 29	30— 39	40— 49	50— 59	60— 69	70— 79	80— 89	90— 89	100— 199	200— 299	300— 399	400— 499	500— 599	600 og mer <i>600 and over</i>	
Uoppgitt <i>Not available</i>	18	2 732	628	240	75	51	19	7	5	3	3	11	1	4	—	2	—	3 799
Før 1910 <i>Before 1910</i>	—	31	14	3	—	1	—	—	—	—	—	—	—	—	—	—	—	49
1910—14.....	—	183	94	28	4	2	—	—	—	—	—	—	—	—	—	—	—	311
1915—19.....	—	485	226	95	30	36	7	8	—	5	—	3	—	—	—	—	—	895
1920—24.....	—	637	155	97	30	18	4	1	2	—	—	4	—	—	—	—	—	948
1925—29.....	—	1 032	425	254	74	87	17	2	4	2	1	1	—	—	—	—	—	1 899
1930—34.....	2	1 919	593	381	174	154	32	23	13	1	2	5	1	2	1	1	—	3 304
1935—39.....	4	3 684	705	412	219	216	163	46	23	20	15	29	6	13	—	2	—	5 557
1940—44.....	1	2 740	321	233	112	90	128	41	6	12	8	66	21	13	5	17	4	3 818
1945—49.....	1	4 075	434	283	106	107	213	56	9	22	3	174	67	22	8	5	10	5 595
1950—54.....	1	6 104	303	174	55	68	177	35	24	40	11	279	90	28	16	2	13	7 420
1955.....	—	1 282	38	26	13	9	20	3	8	4	1	55	29	12	9	—	3	1 512
1956.....	—	1 229	43	38	18	5	11	6	10	3	1	49	37	13	4	2	5	1 474
1957.....	—	1 182	51	20	9	8	10	5	6	4	1	52	32	9	8	4	4	1 405
1958.....	—	1 351	66	25	14	13	8	2	4	6	2	50	26	3	10	2	2	1 584
1959.....	—	1 273	122	28	20	3	4	1	8	5	4	28	19	2	2	3	1	1 523
1960.....	—	242	37	12	3	1	1	—	1	3	—	6	1	2	—	—	—	309
I alt <i>Total</i>	27	30 181	4 255	2 349	956	869	814	236	123	130	52	812	330	123	63	40	42	41 402

