

Årsberetning vedkommende Norges Fiskerier

1962 — Nr. 13

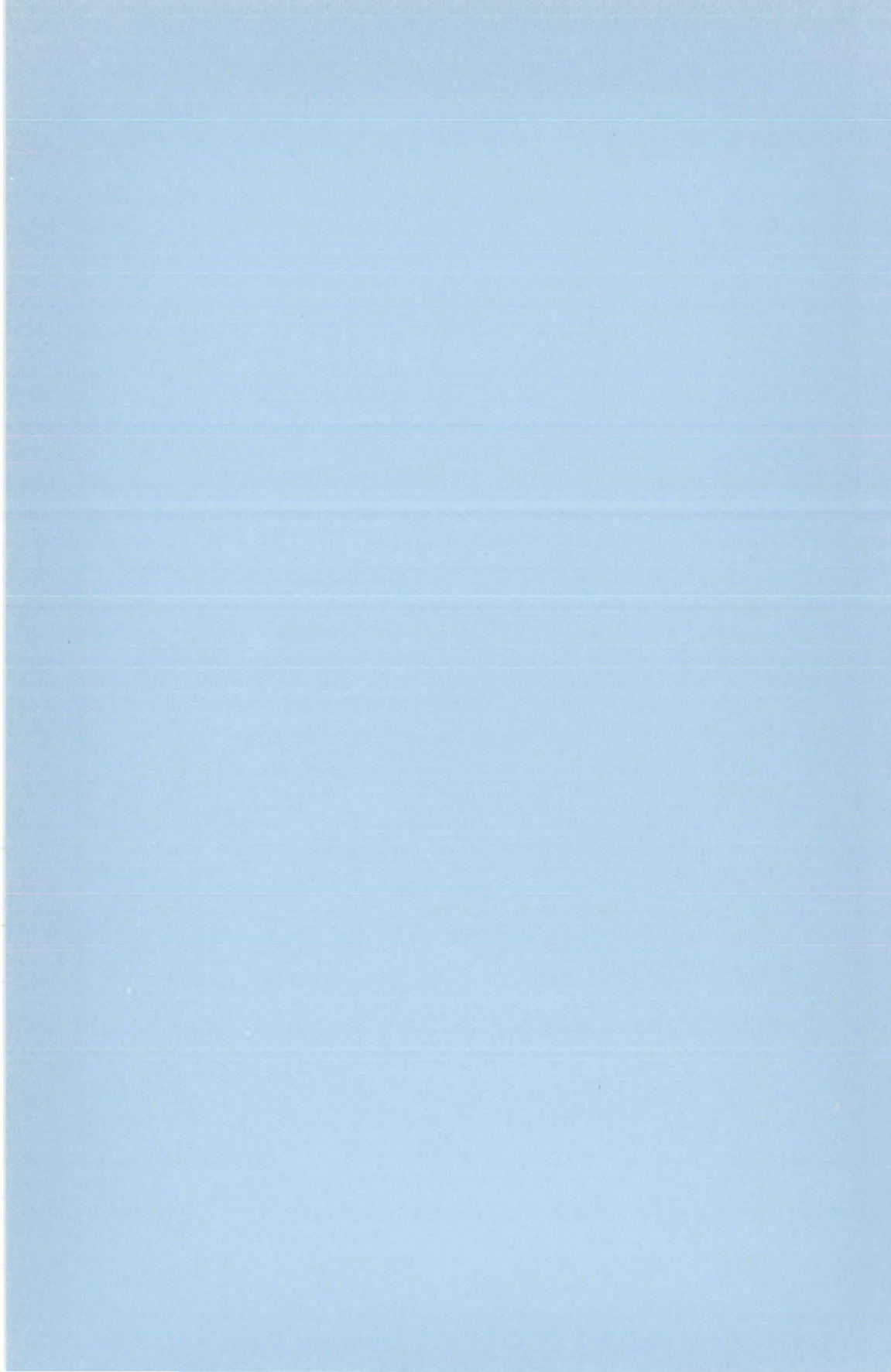
FISKEFLÅTEN 1962

Utgitt av

FISKERIDIREKTØREN

Bergen 1963

A.s John Griegs Boktrykkeri, Bergen



Årsberetning vedkommende Norges Fiskerier
1962 — Nr. 13

FISKEFLÅTEN 1962

Utgitt av
FISKERIDIREKTØREN

Bergen 1963

A.s John Griegs Boktrykkeri, Bergen

FORORD

Særskilt beretning om fiskeflåten er utarbeidet for hvert år siden 1952. I likhet med tidligere år bygger «Fiskeflåten 1962» på oppstillingen av «Register over merkepliktige norske fiskefarkoster». En har gått over til å foreta oppstillingen pr. 31. desember i stedet for som tidligere pr. 30. juni.

Sekretær Edv. Johannessen har utarbeidet beretningen.

Bergen, i mai 1963.

Klaus Sunnanå.

Håvard Angerman.

I N N H O L D

	Side
Forord	3
Materialet	7
Oversikt over fiskeflåten	7
Åpne motorfarkoster	10
Dekte farkoster	14
Dekte farkoster av tre	15
Dekte farkoster av stål	15
Avgang	18
Beregning av tonnasjen	23
Farkostenes maskin	24

Tabeller:

Tabell 1. Registrerte farkoster 1953—62. <i>Registered craft 1953—62.</i>	8
Tabell 2. Registrerte farkoster pr. 31. desember 1962. <i>Registered craft as at 31st December 1962</i>	9
Tabell 3. Åpne motorbåter, fordelt etter lengde og byggeår 1952, 1961 og 1962. <i>Open powered craft by length and year of building, 1952, 1961 and 1962.</i>	11
Tabell 4. Gjennomsnittlig lengde og alder i hvert fylke 1962. <i>Average length and age by counties, 1962.</i>	12
Tabell 5. Dekte farkoster av tre, fordelt etter lengde og byggeår 1952, 1961 og 1962. <i>Decked wooden craft by length and year of building, 1952, 1961 and 1962</i>	13
Tabell 6. Dekte farkoster av stål, fordelt etter lengde og byggeår 1952, 1961 og 1962. <i>Decked steel craft by length and year of building, 1952, 1961 and 1962.</i> ..	14
Tabell 7. Registrerte farkoster pr. 31.12 1962 bygget 1948—62. <i>Registered craft as at 31st December 1962, built 1948—62.</i>	16
Tabell 8. Total avgang i Merkeregisteret 1953—62. <i>Gross reduction of registered craft, 1953—62</i>	18
Tabell 9. Gjennomsnittsalder av kondemnerte, utrangerte, opphuggete og forliste fartøyer. <i>Average age of scrapped and wrecked craft</i>	20
Tabell 10. Fiskeflåtens tonnasje fylkesvis 1962. <i>The tonnage of the fishing fleet by counties, 1962</i>	21
Tabell 11. Fiskeflåtens tonnasje 1962, fordelt på lengdegrupper. <i>The tonnage of the fishing fleet by groups of length, 1962.</i>	22
Tabell 12. Motorens gjennomsnittsalder for forskjellige størrelsesgrupper. <i>Average age of engines by H.P.-groups</i>	23

Tabell 13. Fiskefarkoster med maskin, fordelt etter lengde og byggeår, 1962 <i>Powered craft by length and year of building, 1962.</i>	25
Tabell 14. Åpne motorfarkoster, fordelt etter lengde for hvert fylke, 1962. <i>Open powered craft by length and counties, 1962.</i>	26
Tabell 15. Åpne motorfarkoster, fordelt etter byggeår for hvert fylke, 1962. <i>Open powered craft by year and building of counties, 1962.</i>	27
Tabell 16. Dekte farkoster av tre, fordelt etter lengde for hvert fylke, 1962. <i>Decked wooden craft by length and counties, 1962.</i>	28
Tabell 17. Dekte farkoster av tre, fordelt etter byggeår for hvert fylke, 1962. <i>Decked wooden craft by year of building and counties, 1962.</i>	29
Tabell 18. Dekte farkoster av stål, fordelt etter lengde for hvert fylke, 1962. <i>Decked steel craft by length and counties, 1962.</i>	30
Tabell 19. Dekte farkoster av stål, fordelt etter byggeår for hvert fylke, 1962 <i>Decked steel craft by year of building and counties, 1962.</i>	31
Tabell 20. Motorene i fiskeflåten, fordelt etter størrelse (HK) og farkostenes lengde, 1962. <i>The engine of the fishing fleet by power (HP) and length of craft, 1962</i>	32
Tabell 21. Motorene i fiskeflåten, fordelt etter fabrikkårsår og størrelse, 1962. <i>The engines of the fishing fleet by year of construction and power (HP), 1962.</i> ...	33

Materialiet.

De tallene en gir her for fiskeflåten bygger på opptellingen av Fiskeridirektørens register over merkepliktige norske fiskefarkoster (Merkeregisteret). Dette register føres i henhold til lov om registrering og merking av fiskefarkoster av 5. desember 1917 med lovendringer av 29. oktober 1948 og 26. juni 1953.

Siden 1952 er det hvert år utarbeidet statistikk over fiskeflåten på grunnlag av hullkortkartoteket. Statistikken ble til og med 1961 utarbeidet pr. 1. juli, mens den i 1962 er utarbeidet pr. 31. desember. Statistikken er offentliggjort i «Årsberetning vedkommende Norges Fiskerier» (nr. 13). En skal i denne beretningen gi en del tall fra opptellingen pr. 31. desember 1962.

Som en har pekt på i tidligere beretninger, kan en ikke vente at registeret skal være helt à jour pr. den dag det telles opp. Dette kommer blant annet av den måten registreringen foregår på. Meldinger til registeret går gjennom to ledd, nemlig merkelovens tilsynsmann og fiskeriinspektøren, før de kommer til hovedregisteret. Det må ofte innhentes nærmere opplysninger, og en må derfor regne med at det kan gå en tid fra det skjer en forandring til en får melding om det ved hovedregisteret. Dessuten blir det ikke alltid gitt melding til tilsynsmannen med det samme det skjer en forandring. Det er således kommet med for få av de farkostene som er bygget i 1962. Det samme forhold gjelder også for farkoster som skal meldes ut og for andre forandringer i registeret.

Oversikt over fiskeflåten.

Tabell 1 gir en oversikt over alle registrerte farkoster i årene 1953–62. Tabellen viser at det var en nedgang i antall dekte farkoster på ca. 13,4 pst. i årene 1953–62. Tallet på åpne farkoster gikk derimot opp med ca. 25,5 pst., mens antall farkoster uten motor gikk sterkt tilbake. Tabellen viser videre at det i årene 1953–62 var øking i antall fartøyer i alle fylker fra og med Møre og Romsdal og nordener, mens det var nedgang i de øvrige fylker.

Det var pr. 31. desember 1962 registrert i alt 39 746 farkoster mot 42 262 pr. 30. juni året før. Den sterke nedgang i tallet på farkoster

Tabell 1. Registrerte farkoster 1953—62. *Registered craft, 1953—62.*

	1953	1954	1955	1956	1957	1958	1959	1960	1961	1962
Alle <i>Total</i>	36 065	35 545	36 555	37 601	38 571	39 763	41 039	41 636	42 262	39 746
Fordelt etter type <i>By type</i>										
Dekte farkoster (motor og damp) <i>Decked craft (motor and steam)</i>	12 990	12 428	12 521	12 613	12 583	12 663	12 692	12 561	12 427	11 253
Åpne motorfarkoster <i>Open powered craft.</i>	22 651	22 768	23 728	24 707	25 728	26 864	28 118	28 872	29 673	28 429
Farkoster u/motor <i>Non powered craft</i> ...	424	349	306	281	260	236	229	203	162	64
Fordelt fylkesvis <i>By county:</i>										
Finnmark	1 908	2 028	2 185	2 389	2 523	2 725	2 953	3 139	3 380	3 603
Troms	3 115	3 186	3 313	3 404	3 506	3 642	3 884	4 153	4 510	4 776
Nordland	9 153	9 123	9 313	9 501	9 757	9 985	10 220	10 524	10 918	9 768
Nord-Trøndelag	1 298	1 286	1 320	1 327	1 389	1 428	1 486	1 507	1 526	1 316
Sør-Trøndelag	1 918	1 904	2 027	2 109	2 145	2 231	2 371	2 431	2 508	2 392
Møre og Romsdal	4 093	4 031	4 191	4 453	4 701	4 967	5 200	5 328	5 432	4 985
Sogn og Fjordane	2 588	2 515	2 581	2 608	2 658	2 720	2 778	2 786	2 768	2 466
Bergen	78	58	58	56	54	54	50	46	40	38
Hordaland	3 957	3 703	3 779	3 893	3 968	4 068	4 108	4 022	3 843	3 528
Rogaland	3 391	3 206	3 275	3 328	3 389	3 480	3 549	3 539	3 391	3 147
Vest-Agder	1 623	1 571	1 594	1 604	1 578	1 584	1 583	1 568	1 514	1 430
Aust-Agder	760	769	767	777	774	776	772	705	679	610
Telemark	465	488	490	502	500	483	466	399	392	382
Vestfold	604	622	622	617	618	619	614	571	501	490
Buskerud	116	102	102	101	102	98	98	75	67	64
Akershus	165	149	137	137	124	123	118	115	103	91
Oslo	57	55	55	55	55	57	62	53	50	41
Østfold	776	749	746	740	730	723	727	675	640	619

Tabell 2. Registrerte farkoster pr. 31. desember 1962.
Registered craft as at 31. december 1962.

Fylke County	I alt Total		Herav Of which			
			Dekte farkoster Decked craft		Åpne motor farkoster Open powered craft	Farkoster uten motor Non powered craft
	Antall Number	%	av tre Wood	av stål Steel		
Finnmark	3 603	9,1	1 346	9	2 247	1
Troms	4 776	12,0	1 570	45	3 159	2
Nordland	9 768	24,6	2 918	27	6 822	1
Nord-Trøndelag	1 316	3,3	290	4	1 019	3
Sør-Trøndelag	2 392	6,0	515	18	1 854	5
Møre og Romsdal....	4 985	12,5	1 370	157	3 441	17
Sogn og Fjordane ...	2 466	6,2	565	24	1 859	18
Bergen	38	0,1	19	14	5	—
Hordaland	3 528	8,9	836	65	2 615	12
Rogaland	3 147	7,9	755	66	2 322	4
Vest-Agder	1 430	3,6	202	1	1 226	1
Aust-Agder	610	1,5	61	1	548	—
Telemark	382	1,0	58	1	323	—
Vestfold	490	1,2	56	1	433	—
Buskerud	64	0,2	23	—	41	—
Akershus	91	0,2	42	—	49	—
Oslo	41	0,1	9	—	32	—
Østfold	619	1,6	185	—	434	—
Hele landet Total ...	39 746	100,0	10 820	433	28 429	64

i dette tidsrom skyldes en omfattende revisjon av det registrerte materiale. Den nedgang i antall farkoster som opptellingen ved utgangen av 1962 viser skulle således for en stor del ha vært registrert i tidligere år, og differansen mellom opptellingsresultatene i de to årene gir altså ikke uttrykk for de virkelige endringer i tallet på farkoster i dette tidsrom.

Det er av betydning å være oppmerksom på dette forhold, således de steder hvor det i tekst og tabeller er gitt tall for sammenlikning med tidligere år.

Utviklingen av fiskeflåten fra 1961 til 1962 i de forskjellige landsdeler er framstilt grafisk i figur 1. Diagrammet viser prosentvis forandring, særskilt for åpne motorbåter og dekte farkoster. Det var prosentvis nedgang i alle distrikter både for åpne motorbåter og dekte farkoster.

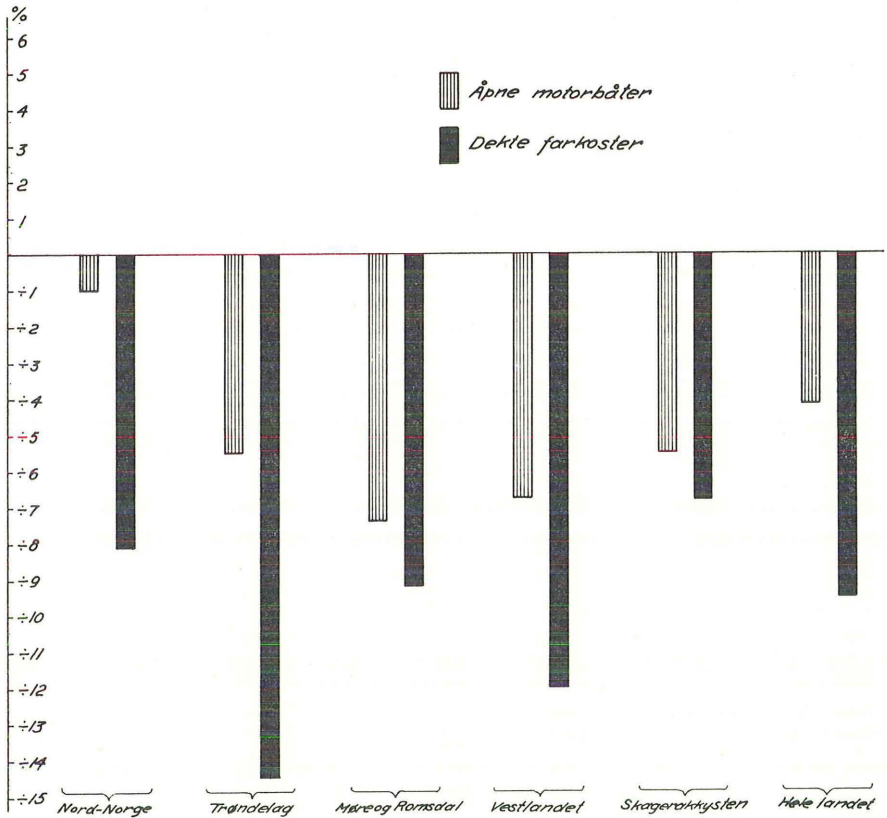


Fig. 1. Prosentvis forandring i antall fiskefarkoster distriktvis 1961-62.

Figur 2 viser utviklingen fra 1961 til 1962 i de forskjellige lengdegrupper for alle farkoster med maskin. Tallet på farkoster i lengdegruppen under 20 fot økte med 4,4 pst., mens det var nedgang i de øvrige lengdegrupper. Nedgangen varierte fra 3,8 pst. i lengdegruppen 60–69 fot til 17,1 pst. i lengdegruppen 30–35 fot.

Åpne motorfarkoster.

Siden den årlige opptellingen av registeret begynte i 1952 har tallet på åpne motorfarkoster økt fra 20 899 til 28 429 i 1962. Det har således vært en gjennomsnittlig økning på ca. 750 farkoster pr. år.

I tabell 3 er åpne motorbåter fordelt etter lengde og byggeår for årene 1952, 1961 og 1962. De båtene som er blitt registrert i de senere årene, er gjennomgående mindre enn det var vanlig tidligere. Gjennomsnittslengden er derfor gått ned år for år og var i 1962 21,4 fot. Lengden varierte ellers fra ca. 15 til 47 fot, men den store

Tabell 3. Åpne motorbåter, fordelt etter lengde og byggeår 1952, 1961 og 1962.
Open powered craft by length and year of building, 1952, 1961 and 1962.

	1952	1961	1962	Endring <i>Difference</i>	
				1952-61	1961-62
Alle <i>Total</i>	20 899	29 673	28 429	8 774	÷ 1 244
Fordelt etter lengde <i>By length</i>					
Under 20 fot	5 034	11 326	11 834	6 292	508
20—24,9 fot.	11 323	14 265	13 083	2 942	÷ 1 182
25—29,9 »	3 381	3 139	2 753	÷ 242	÷ 386
30—34,9 »	951	802	645	÷ 149	÷ 157
35—39,9 »	182	122	98	÷ 60	÷ 24
40—44,9 »	22	15	14	÷ 7	÷ 1
45—49,9 »	6	4	2	÷ 2	÷ 2
Fordelt etter byggeår <i>By year of building:</i>					
Uoppgitt <i>Not available</i>	2 041	2 265	1 962	224	÷ 303
Før 1900	89	52	36	÷ 37	÷ 16
1900—04	129	76	56	÷ 53	÷ 20
1905—09	169	92	64	÷ 77	÷ 28
1910—14	390	225	159	÷ 165	÷ 66
1915—19	744	399	269	÷ 345	÷ 130
1920—24	917	565	389	÷ 352	÷ 176
1925—29	1 513	981	682	÷ 532	÷ 299
1930—34	2 789	1 973	1 522	÷ 816	÷ 451
1935—39	4 464	3 758	3 085	÷ 706	÷ 673
1940—44	2 750	2 591	2 245	÷ 159	÷ 346
1945—49	3 346	4 132	3 902	786	÷ 230
1950—54	1 558	5 838	5 776	4 280	÷ 62
1955—59	—	5 645	6 025	5 645	380
1960	—	892	1 105	892	213
1961	—	189	791	189	602
1962	—	—	361	—	361

masse var forholdsvis sterkt konsentrert om lengdene 18—23 fot. Størrelsen varierte ellers noe fra fylke til fylke. Gjennomsnittslengden var størst i Østfold med 25,4 fot og minst i Finnmark med 19,4 fot.

Gjennomsnittsalderen er beregnet til 15,1 år i 1962 mot 15,6 foregående år. Av alle åpne båter var ca. 63 pst. bygget i årene etter krigen. Det er imidlertid fremdeles registrert et stort antall båter som er bygget i 1930-årene eller tidligere. Det er ellers en del forskjell fra det ene fylket til det annet. Beregnet gjennomsnittsalder og gjennomsnittslengde er gitt for hvert fylke i tabell 4.

I tabell 14 og 15 er åpne motorbåter nærmere spesifisert etter lengde og byggeår for hvert fylke.

Tabell 4. Gjennomsnittlig lengde og alder i hvert fylke 1962. *Average length and age by counties, 1962.*

Fylke <i>County</i>	Åpne motorfark. <i>Open powered craft</i>		Dekte fark. av tre <i>Decked wooden craft</i>		Dekte fark. av stål <i>Decked steel craft</i>	
	Gj. lengde fot	Gj. alder år	Gj. lengde fot	Gj. alder år	Gj. lengde fot	Gj. alder år
	<i>Average length feet</i>	<i>Average age years</i>	<i>Average length feet</i>	<i>Average age years</i>	<i>Average length feet</i>	<i>Average age years</i>
Finnmark	19,4	10,0	32,5	20,5	125,0	11,1
Troms	19,7	13,2	38,3	24,8	115,5	12,7
Nordland	20,1	13,7	36,5	25,0	120,6	15,0
Nord-Trøndelag	21,2	14,6	34,8	27,3	65,6	7,3
Sør-Trøndelag	22,2	12,5	42,1	28,0	92,8	14,9
Møre og Romsdal ...	21,6	15,1	46,0	29,8	109,9	27,4
Sogn og Fjordane ...	23,7	19,6	44,5	30,4	91,0	25,0
Bergen	24,6	10,1	71,7	33,9	114,8	25,1
Hordaland	22,8	16,2	45,8	29,9	108,6	39,3
Rogaland	23,2	18,7	47,3	33,9	108,6	42,9
Vest-Agder	22,3	20,1	43,4	28,7	85,0	45,5
Aust-Agder	22,2	17,5	37,4	26,3	37,5	10,5
Telemark	22,9	19,4	35,6	31,5	47,5	25,5
Vestfold	22,5	18,7	35,4	35,2	32,5	2,5
Buskerud	23,0	26,8	37,5	36,3	—	—
Akershus	24,0	22,3	35,4	38,2	—	—
Oslo	24,3	22,4	33,1	32,1	—	—
Østfold	25,4	19,6	36,5	28,8	—	—
Hele landet <i>Total</i>						
1962	21,4	15,1	39,8	26,7	108,5	27,9
1961	21,7	15,6	39,6	27,3	107,3	28,5
1960	21,8	15,8	39,8	27,2	107,5	28,8
1959	22,0	15,9	40,0	27,1	108,3	28,5
1958	22,1	15,8	40,1	26,8	108,1	29,4
1957	22,2	15,5	40,2	26,4	107,1	30,8
1956	22,3	15,4	40,3	25,9	107,3	32,4
1955	22,4	15,2	40,3	25,5	108,3	34,8
1954	22,5	15,0	40,3	25,0	110,8	37,2
1953	22,7	15,3	40,2	24,6	110,7	37,9
1952	22,8	15,7	40,2	24,4	110,1	38,9

Tabell 5. Dekte farkoster av tre, fordelt etter lengde og byggeår 1952, 1961 og 1962.
Decked wooden craft by length and year of building, 1952, 1961 and 1962.

	1952	1961	1962	Endring <i>Difference</i>	
				1952-61	1961-62
Alle <i>Total</i>	11 784	12 002	10 820	218	÷ 1 182
Fordelt etter lengde <i>By length</i>					
Under 20 fot	26	56	54	30	÷ 2
20— 24,9 fot.....	928	1 559	1 496	631	÷ 63
25— 29,9 »	1 860	1 976	1 768	116	÷ 208
30— 34,9 »	2 053	1 775	1 490	÷ 278	÷ 285
35— 39,9 »	2 111	1 903	1 646	÷ 208	÷ 257
40— 44,9 »	1 509	1 330	1 202	÷ 179	÷ 128
45— 49,9 »	1 217	1 236	1 143	19	÷ 93
50— 54,9 »	725	638	576	÷ 87	÷ 62
55— 59,9 »	405	431	409	26	÷ 22
60— 69,9 »	501	585	559	84	÷ 26
70— 79,9 »	199	226	210	27	÷ 16
80— 89,9 »	95	116	105	21	÷ 11
90— 99,9 »	83	86	81	3	÷ 5
100—109,9 »	} 58	48	46	} 21	÷ 2
110—119,9 »		31	29		÷ 2
120 fot og mer	14	6	6	÷ 8	—
Fordelt etter byggeår <i>By year of building:</i>					
Uoppgitt <i>Not available</i>	481	411	303	÷ 70	÷ 108
Før 1900.....	268	199	158	÷ 69	÷ 41
1900—04	230	167	118	÷ 63	÷ 49
1905—09	679	477	373	÷ 202	÷ 104
1910—14	1 187	892	715	÷ 295	÷ 177
1915—19	1 467	1 175	971	÷ 292	÷ 204
1920—24	657	519	419	÷ 138	÷ 100
1925—29	1 134	906	743	÷ 228	÷ 163
1930—34	1 392	1 139	956	÷ 253	÷ 183
1935—39	1 741	1 612	1 414	÷ 129	÷ 198
1940—44	904	876	803	÷ 28	÷ 73
1945—49	1 308	1 372	1 295	64	÷ 77
1950—54	336	955	949	619	÷ 6
1955—59	—	1 032	1 029	1 032	÷ 3
1960	—	206	219	206	13
1961	—	64	222	64	158
1962	—	—	133	—	133

Tabell 6. Dekte farkoster av stål, fordelt etter lengde og byggeår 1952, 1961 og 1962. *Decked steel craft by length and year of building, 1952, 1961 and 1962.*

	1952	1961	1962	Endring <i>Difference</i>		
				1952-61	1961-62	
Alle <i>Total</i>	229	425	433	196	8	
Fordelt etter lengde <i>By length</i>						
Under 60 fot	4	20	21	16	1	
60 — 69,9 fot	7	16	19	9	3	
70 — 79,9 »	14	24	25	10	1	
80 — 89,9 »	20	32	34	12	2	
90 — 99,9 »	23	48	46	25	÷ 2	
100—109,9 »	96	83	73	67	÷ 10	
110—119,9 »		80	77		÷ 3	
120—129,9 »		65	50	56	57	6
130—139,9 »			36	40		4
140 fot og mer		36	42		6	
Fordelt etter byggeår <i>By year of building:</i>						
Uoppgitt <i>Not available</i>	1	3	3	2	—	
Før 1900	43	29	25	÷ 14	÷ 4	
1900—04	34	28	26	÷ 6	÷ 2	
1905—09	27	29	25	2	÷ 4	
1910—14	23	29	27	6	÷ 2	
1915—19	29	30	28	1	÷ 2	
1920—24	15	17	18	2	1	
1925—29	14	21	22	7	1	
1930—34	10	23	22	13	÷ 1	
1935—39	9	26	28	17	2	
1940—44	8	16	20	8	4	
1945—49	6	18	18	12	—	
1950—54	10	36	35	26	÷ 1	
1955—59	—	109	107	109	÷ 2	
1960	—	8	8	8	—	
1961	—	3	9	3	6	
1962	—	—	12	—	12	

Dekte farkoster.

Det var pr. 31. desember 1962 registrert i alt 11 253 dekte farkoster mot 12 427 pr. 1. juli året før. Det var således en nedgang på 1 174 farkoster.

I denne gruppen er det fremdeles registrert svært mange gamle båter. Av de dekte farkoster var 2 466 bygget før 1920, 3 622 i årene 1920—44 og 4 859 i tiden 1945—62. Byggeåret var ikke oppgitt for 306 farkoster.

Gjennomsnittslengden av alle dekte farkoster var 42,5 fot og gjennomsnittsalderen 26,8 år.

Nedenfor har en behandlet dekte farkoster av tre og dekte farkoster av stål hver for seg.

Dekte farkoster av tre.

Det var ved opptellingen pr. 31. desember 1962 registrert 10 820 dekte farkoster av tre mot 12 002 pr. 1. juli året før. Det var nedgang i alle fylker bortsett fra Vestfold.

Tabell 4 viser gjennomsnittlig lengde og alder i hvert fylke i 1962. Gjennomsnittslengden av de dekte farkoster av tre er beregnet til 39,8 fot og gjennomsnittsalderen til 26,7 år. Siden de årlige opptellingene av registeret begynte i 1952 er gjennomsnittsalderen gått opp med 2,3 år.

I tabell 5 er dekte farkoster av tre fordelt etter lengde og byggeår for årene 1952, 1961 og 1962. Lengden av farkostene varierte fra ca. 20 til ca. 130 fot. Av farkostene var de aller fleste, ca. 81 prosent, fra 20 til 50 fot.

Av de dekte farkostene var i alt 3 257 eller ca. 30 pst. ombygd. For de farkostene som er ombygd flere ganger, har en bare regnet med siste ombygningsår. At en så stor del av farkostene er ombygd betyr selvsagt en vesentlig forbedring som ikke kommer til uttrykk i aldersfordeling og gjennomsnittsalder når en bare regner med opprinnelig byggeår.

I tabellene 16 og 17 er dekte farkoster av tre nærmere spesifisert etter lengde og byggeår for hvert fylke.

Dekte farkoster av stål.

Der var pr. 31. desember 1962 registrert 433 stålfarkoster mot 425 pr. 1. juli året før. Det er særlig i de senere årene at mange av de største fiskefarkostene av stål er bygget. Det var registrert følgende med byggeår 1954–62:

1954..	16
1955..	24
1956..	29
1957..	22
1958..	24
1959..	9
1960..	8
1961..	9
1962..	12

Tabell 7. Registrerte farkoster pr. 31.12.1962, bygget 1948–62. *Registered craft as at 31st december 1962 built 1948–62.*

Byggeår <i>Year of building</i>	Lengde i fot <i>Length in feet</i>																	I alt <i>Total</i>
	Under 20	20– 29	30– 39	40– 49	50– 59	60– 69	70– 79	80– 89	90– 99	100– 109	110– 119	120– 129	130– 139	140– 149	150– 159	160– 169	170 ogmer	
1948 ...	—	—	—	—	—	—	—	1	—	—	—	2	—	3	—	—	1	7
1949 ...	—	—	—	—	—	—	—	1	1	—	—	—	1	—	—	—	—	3
1950 ...	—	—	—	—	—	—	—	1	1	—	—	—	—	—	—	—	—	2
1951 ...	—	—	1	—	—	—	1	—	1	—	—	1	1	—	—	1	2	8
1952 ...	—	—	—	—	—	—	—	1	—	—	—	—	—	—	—	—	—	1
1953 ...	—	—	1	1	2	3	—	—	—	—	1	—	—	—	—	—	—	8
1954 ...	—	—	—	—	3	4	3	—	5	1	—	—	—	—	—	—	—	16
1955 ...	—	—	1	—	—	2	4	1	7	7	1	1	—	—	—	—	—	24
1956 ...	—	—	—	—	—	—	2	1	9	8	8	1	—	—	—	—	—	29
1957 ...	—	—	1	—	—	2	2	4	2	5	3	2	—	—	—	—	1	22
1958 ...	—	—	—	—	—	1	2	3	1	9	4	3	1	—	—	—	—	24
1959 ...	—	—	—	1	—	1	—	—	3	—	2	1	1	—	—	—	—	9
1960 ...	—	—	2	—	—	—	2	1	—	—	2	—	—	1	—	—	—	8
1961 ...	—	—	1	—	—	2	1	2	1	—	1	—	1	—	—	—	—	9
1962 ...	—	—	—	—	1	2	1	1	1	—	—	1	1	1	—	—	3	12
Ialt <i>Total</i> 1948–62	—	—	7	2	6	17	18	17	32	30	22	12	6	5	—	1	7	182

Dekte farkoster av tre *Decked wooden craft:*

1948 ...	—	125	45	37	25	21	6	4	1	2	—	—	—	—	—	—	—	266
1949 ...	1	138	38	40	26	24	8	4	4	4	—	—	—	—	—	—	—	287
1950 ...	—	108	24	29	19	15	11	3	5	1	1	—	—	—	—	—	—	216
1951 ...	2	88	24	19	13	10	5	3	—	2	—	—	—	—	—	—	—	166
1952 ...	—	123	24	15	6	21	4	1	1	—	—	—	—	—	—	—	—	195

1953 ...	3	105	22	23	18	19	9	1	3	1	—	—	—	—	—	—	—	204
1954 ...	3	94	21	15	17	9	4	3	2	1	—	—	—	—	—	—	—	169
1955 ...	4	120	15	15	14	14	4	7	1	—	—	—	—	—	—	—	—	194
1956 ...	8	126	19	22	10	14	3	4	—	—	—	—	—	—	—	—	—	206
1957 ...	4	122	9	18	15	10	10	1	—	—	—	—	—	—	—	—	—	189
1958 ...	5	142	13	14	6	9	7	2	—	—	—	—	—	—	—	—	—	198
1959 ...	2	186	19	21	5	4	6	—	—	—	—	—	—	—	—	—	—	243
1960 ...	5	155	20	23	11	4	1	—	—	—	—	—	—	—	—	—	—	219
1961 ...	3	162	23	21	6	4	2	—	—	—	—	—	—	—	—	—	—	221
1962 ...	—	89	16	19	2	4	3	1	—	—	—	—	—	—	—	—	—	134
<i>Ialt Total</i> 1948-62	40	1 883	332	331	193	182	83	34	17	11	1	—	—	—	—	—	—	3 107

Åpne motorfarkoster *Open powered craft:*

1948 ...	408	527	19	—	—	—	—	—	—	—	—	—	—	—	—	—	—	954
1949 ...	309	534	19	—	—	—	—	—	—	—	—	—	—	—	—	—	—	862
1950 ...	671	665	22	1	—	—	—	—	—	—	—	—	—	—	—	—	—	1 359
1951 ...	421	558	14	—	—	—	—	—	—	—	—	—	—	—	—	—	—	993
1952 ...	533	643	22	—	—	—	—	—	—	—	—	—	—	—	—	—	—	1 198
1953 ...	479	587	25	—	—	—	—	—	—	—	—	—	—	—	—	—	—	1 091
1954 ...	556	562	17	—	—	—	—	—	—	—	—	—	—	—	—	—	—	1 135
1955 ...	645	603	13	—	—	—	—	—	—	—	—	—	—	—	—	—	—	1 261
1956 ...	571	601	24	—	—	—	—	—	—	—	—	—	—	—	—	—	—	1 196
1957 ...	579	580	16	—	—	—	—	—	—	—	—	—	—	—	—	—	—	1 175
1958 ...	626	572	7	—	—	—	—	—	—	—	—	—	—	—	—	—	—	1 205
1959 ...	589	592	7	—	—	—	—	—	—	—	—	—	—	—	—	—	—	1 188
1960 ...	610	488	6	1	—	—	—	—	—	—	—	—	—	—	—	—	—	1 105
1961 ...	431	356	4	—	—	—	—	—	—	—	—	—	—	—	—	—	—	791
1962 ...	175	184	2	—	—	—	—	—	—	—	—	—	—	—	—	—	—	361
<i>Ialt Total</i> 1948-62	7 603	8 052	217	2	—	—	—	—	—	—	—	—	—	—	—	—	—	15874

Tabell 8. Total avgang i Merkeregisteret 1953—62. *Gross reduction of registered craft, 1953—62.*

År <i>Year</i>	Avgangsårsak <i>Cause of erasion</i>					I alt <i>Total</i>
	Kondem- nert, utrangert, opp hugget <i>Scrapped</i>	Forlist <i>Lost at sea</i>	Solgt til utlandet <i>Sold to foreign countries</i>	Solgt til annet mer- kedistrikt <i>Sold to other regi- stering districts</i>	Andre av- gangsårs- aker og uopp gitt <i>Other reasons of discharge and reasons not known</i>	
1953 .	638	138	2	839	1 347	2 964
1954 .	338	78	3	717	962	2 098
1955 .	319	77	—	805	359	1 560
1956 .	358	123	1	814	486	1 782
1957 .	312	83	1	780	345	1 521
1958 .	349	98	1	777	372	1 597
1959 .	440	144	1	845	395	1 825
1960 .	680	130	6	817	1 174	2 807
1961 .	1 378	164	12	973	1 566	4 093
1962 .	687	83	4	640	2 665 ¹	2 039

¹⁾ Fartøyer utgått som følge av revisjon av registeret er tatt med.

Fordelingen etter lengde for hvert år siden 1948 fremgår ellers av tabell 7.

Gjennomsnittsalderen er beregnet til 27,9 år mot 28,5 år foregående år og 38,9 år i 1952. Gjennomsnittsalderen er således gått ned med 11 år siden 1952. Av stålfartøyene var 205 ombygd. Dette er det ikke tatt hensyn til ved beregningen av gjennomsnittsalderen.

Gjennomsnittslengden er beregnet til 108,5 fot mot 107,3 fot året før.

I tabell 6 er dekte farkoster av stål fordelt etter lengde og byggeår i 1952, 1961 og 1962. Gjennomsnittlig lengde og alder fremgår ellers av tabell 4.

I tabell 18 og 19 er dekte farkoster av stål nærmere spesifisert etter lengde og byggeår for hvert fylke.

Avgang.

Når et fartøy meldes ut av registeret, blir som regel årsaken til avgangen oppgitt, men dessverre ikke alltid. En har delt inn avgangsårsakene i følgende grupper:

1. Kondemnert, utrangert og opp hugget.
2. Forlist.

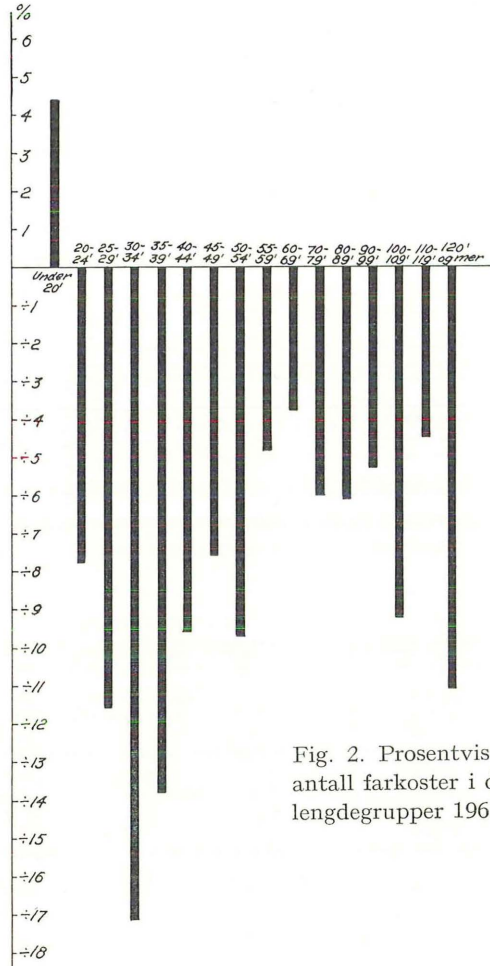


Fig. 2. Prosentvis forandring av antall farkoster i de forskjellige lengdegrupper 1961-62.

3. Solgt til utlandet.
4. Solgt eller flyttet til annet merkedistrikt.
5. Andre avgangsårsaker.

Gruppe 4 omfatter de som er solgt eller flyttet til annet merkedistrikt, men som antas å skulle benyttes til fiske fortsatt og derfor kommer inn igjen i registeret noe senere under nytt merke. Imidlertid er det nok en del av disse som ikke kommer inn igjen som fiskefartøyer, og disse skulle egentlig ha vært med i gruppe 5. I gruppe 5, andre årsaker og uoppgitt, tas med de som blir utmeldt av registeret fordi de ikke lenger skal brukes til ervervsmessig fiske og dessuten de som det ikke er oppgitt avgangsårsak for. Det kommer derfor med i denne gruppen en del fartøyer som egentlig hører hjemme i

Tabell 9. Gjennomsnittsalder av kondemnerte, utrangerte, opphuggete og forliste fartøyer. *Average age of scrapped and wrecked craft.*

	1950—59		1960		1961		1962 ¹	
	Antall	Gj.- alder år	Antall	Gj.- alder år	Antall	Gj.- alder år	Antall	Gj.- alder år
	<i>Num- ber</i>	<i>Aver- age age, year</i>	<i>Num- ber</i>	<i>Aver- age age, year</i>	<i>Num- ber</i>	<i>Aver- age age, year</i>	<i>Num- ber</i>	<i>Aver- age age, year</i>
Åpne motorbåter <i>Open powered craft:</i>								
Under 20 fot feet	651	20,5	122	21,7	251	22,2	119	21,4
20—29 —	1 647	24,8	278	28,4	541	29,0	227	26,1
30—39 —	209	33,4	46	37,3	101	34,2	29	30,5
40 fot og mer <i>40 feet and over</i>	4	34,3	—	—	—	—	1	60,0
Alle <i>Total</i>	2 511	24,4	446	27,5	893	27,7	376	25,1
Dekte fartøyer av tre <i>Decked woo- den craft:</i>								
Under 30 fot feet	779	25,1	83	25,3	136	25,3	74	25,3
30—59 —	690	37,4	157	39,1	310	41,0	216	43,6
60—89 —	71	39,0	9	32,2	33	37,0	12	36,5
90 fot og mer <i>90 feet and over</i>	25	24,6	2	38,0	5	32,0	8	29,4
Alle <i>Total</i>	1 565	31,1	251	34,3	484	36,2	310	38,6
Dekte fartøyer av stål <i>Decked steel craft</i>								
Alle <i>Total</i>	30	44,3	4	53,6	7	46,5	4	51,9

¹) Omfatter ikke fartøyer gått ut på grunnlag av revisjon av registeret.

de andre gruppene, men som en ikke har mulighet for å skille ut.

En oversikt over avgang i årene 1953—62, fordelt etter avgangsårsak, er gitt i tabell 8.

Tabell 9 viser beregnet gjennomsnittsalder av kondemnerte, utrangerte, opphuggete og forliste farkoster for årene 1950—59, 1960, 1961 og 1962. De farkoster som gikk ut i 1962 som følge av revisjon av registeret er ikke tatt med i tabellen idet en ikke kjenner det riktige avgangsår for disse fartøyer. Den gjennomsnittlige avgangsalder var 25,1 år for åpne motorbåter, 38,6 år for dekte farkoster av tre og 51,9 år for dekte fartøyer av stål.

Tabell 10. Fiskeflåtens tonnasje fylkesvis 1962. *The tonnage of the fishing fleet by counties, 1962.*

Fylke <i>County</i>	Åpne motorfar-koster <i>Open powered craft</i>	Dekte farkoster <i>Decked craft</i>		I alt 1962 <i>Total 1962</i>	1961	1960	1959	1958	1957	1956	1955	1954	1953
		av tre <i>wood</i>	av stål <i>steel</i>										
(. Brutto reg. tonn <i>Gross reg. tons</i>)													
Finnmark	4 700	14 146	2 614	21 460	22 000	21 731	21 255	20 958	19 088	18 668	16 935	15 843	15 439
Troms	6 810	26 987	12 155	45 952	44 494	42 559	42 400	40 814	40 519	39 486	39 627	39 407	39 138
Nordland	15 315	41 751	7 444	64 510	69 238	68 947	68 395	67 337	66 379	65 577	64 054	62 990	62 732
Nord-Trøndelag	2 570	3 483	214	6 267	7 601	7 679	7 422	7 105	6 881	6 714	6 700	6 586	6 383
Sør-Trøndelag	5 235	11 075	2 361	18 671	20 533	19 880	20 306	19 401	19 150	19 257	18 454	16 964	15 922
Møre og Romsdal	9 390	36 982	31 710	78 082	80 157	80 654	79 428	77 846	74 089	72 483	68 690	66 282	65 110
Sogn og Fjordane	6 629	12 960	2 989	22 578	25 285	25 244	25 623	25 302	24 315	23 113	23 212	22 396	21 691
Bergen	20	1 582	3 177	4 779	4 674	5 399	5 620	5 880	5 942	4 826	4 905	4 487	4 312
Hordaland	7 963	21 828	12 356	42 147	45 130	47 248	49 287	49 510	47 722	47 946	45 436	45 296	44 685
Rogaland	7 420	19 640	12 159	39 219	42 209	45 401	47 179	46 572	45 728	44 679	43 834	41 935	41 787
Vest-Agder	3 343	3 964	86	7 393	8 057	8 447	8 580	8 742	8 747	8 299	8 272	8 163	8 422
Aust-Agder	1 460	819	14	2 293	2 522	2 698	2 862	2 919	2 896	2 871	2 811	2 779	2 748
Telemark	919	674	23	1 616	1 601	1 589	1 787	1 820	1 851	1 872	1 861	1 844	1 808
Vestfold	1 208	654	8	1 870	1 835	1 967	2 084	2 210	2 212	2 234	2 222	2 967	2 888
Buskerud	123	310	—	433	465	462	560	567	587	591	599	605	645
Akershus	166	467	—	633	687	742	777	800	801	930	935	978	1 012
Oslo	199	93	—	212	315	393	484	433	434	430	418	587	596
Østfold	1 722	2 326	—	4 048	4 057	4 129	4 360	4 360	4 392	4 502	4 432	4 366	4 459
I alt <i>Total</i>	75 112	199 741	87 310	362 163	380 860	385 169	388 409	382 576	371 733	364 478	353 397	344 475	339 777

Tabell 11. Fiskeflåtens tonnasje 1962, fordelt på lengdegrupper. *The tonnage of the fishing fleet by groups of length, 1962.*

Lengdegrupper <i>Groups of length</i>	Åpne motor- farkoster <i>Open powered craft</i>	Dekte fiskefarkoster <i>Decked craft</i>		I alt <i>Total</i>
		av tre <i>wood</i>	av stål <i>steel</i>	
(...Brutto reg. tonn <i>Gross reg. tons</i>)				
Under 20 fot <i>feet</i>	21 301	97	—	21 398
20—24,9 —	34 016	3 890	—	37 906
25—29,9 —	12 939	8 310	5	21 254
30—34,9 —	5 225	12 069	32	17 326
35—39,9 —	1 333	22 385	82	23 800
40—44,9 —	252	21 636	18	21 906
45—49,9 —	46	26 403	46	26 495
50—54,9 —	—	16 992	29	17 021
55—59,9 —	—	14 846	218	15 064
60—69,9 —	—	26 832	912	27 744
70—79,9 —	—	13 776	1 640	15 416
80—89,9 —	—	9 083	2 941	12 024
90—99,9 —	—	8 870	5 037	13 907
100—109,9 —	—	7 500	12 080	19 580
110—119,9 —	—	5 450	16 210	21 660
120—129,9 —	—	443	14 254	14 697
130—139,9 —	—	870	12 511	13 381
140—149,9 —	—	289	6 911	7 200
150—159,9 —	—	—	3 931	3 931
160—169,9 —	—	—	2 913	2 913
170— og mer —	—	—	7 540	7 540
I alt <i>Total</i> 1962.....	75 112	199 741	87 310	362 163
— 1961.....	80 747	218 303	81 810	380 860
— 1960.....	80 080	223 703	81 386	385 169
— 1959.....	79 430	227 656	81 323	388 409
— 1958.....	76 924	229 129	76 523	382 576
— 1957.....	74 419	228 958	68 356	371 733
— 1956.....	72 300	231 101	61 077	364 478
— 1955.....	70 188	229 109	54 100	353 397
— 1954.....	68 081	227 090	49 304	344 475
— 1953.....	69 115	223 067	47 595	339 777

Tabell 12. Motorenes gjennomsnittsalder for forskjellige størrelsesgrupper.
Average age of engines by H.P.-groups.

Størrelsesgrupper <i>Groups of HP</i>	Gjennomsnittsalder — år: <i>Average age, years:</i>								
	1954	1955	1956	1957	1958	1959	1960	1961	1962
Under 10 HK <i>HP</i>	14,5	14,6	14,7	14,7	14,9	14,8	14,5	14,1	13,0
10 — 19 —	21,2	21,8	22,3	22,7	23,1	23,3	22,7	22,3	20,6
20 — 29 —	20,1	20,6	21,2	21,4	21,8	22,3	22,5	22,9	22,5
30 — 39 —	18,8	19,3	20,2	20,5	21,1	21,4	21,6	21,6	21,1
40 — 49 —	18,5	19,1	19,8	20,5	21,3	21,8	22,3	22,4	22,1
50 — 59 —	11,4	12,0	12,6	13,3	14,1	14,9	15,5	16,2	17,4
60 — 69 —	13,6	14,0	14,8	15,3	16,1	16,6	17,3	18,4	19,1
70 — 79 —	15,1	14,9	14,9	14,3	14,2	14,4	13,8	13,8	13,9
80 — 89 —	11,5	12,4	12,9	12,9	13,4	13,5	13,0	12,4	12,4
90 — 99 —	12,9	13,7	14,4	15,1	15,0	15,1	14,8	15,9	17,4
100—199 —	7,8	8,0	8,2	8,6	8,9	9,3	9,4	9,9	10,4
200—299 —	7,0	7,1	6,9	6,9	7,1	7,5	7,9	8,2	8,7
300—399 —	8,5	8,9	8,5	8,6	9,3	9,8	10,5	10,3	10,8
400—499 —	6,7	6,7	6,5	7,0	6,5	7,0	7,3	8,2	8,5
500—599 —	10,6	12,0	14,4	12,7	11,9	12,2	12,8	12,6	12,7
600 HK og mer <i>600 and over</i>	5,4	6,2	6,9	6,7	6,9	7,3	8,5	8,0	7,6
Alle <i>Total</i>	15,7	15,8	15,9	16,0	16,2	16,2	15,9	15,6	14,6

Beregning av tonnasjen.

Tonnasjen av farkoster på 100 fot og mer er opptalt etter registeret, mens tonnasjen av fartøyer på under 100 fot er beregnet. Det er ved beregningen benyttet samme fremgangsmåte hvert år, og tabellene for de enkelte år skulle således være sammenlignbare.

Det var en nedgang i tonnasjen på 18 697 bruttotonn fra året før, heri medregnet nedgang som følge av revisjon av registeret. Tonnasjen av åpne motorfarkoster og dekte farkoster av tre gikk ned med henholdsvis 5 635 og 18 562 bruttotonn, mens tonnasjen av dekte farkoster av stål gikk opp med 5 500 bruttotonn. Tonnasjen gikk ned i alle fylker bortsett fra i Troms, Bergen og i Vestfold hvor det var en mindre økning i tonnasjen.

Av den samlede tonnasje utgjorde åpne motorbåter 20,7 pst., dekte farkoster av tre 55,2 og dekte stålfarkoster 24,1 pst.

En viser ellers til tabellene 10 og 11. I tabell 10 er tonnasjen av de enkelte typer farkoster gitt fylkesvis for årene 1953—62, og i tabell 11 er tonnasjen i 1962 fordelt på lengdegrupper.

Farkostenes maskin.

Det var pr. 31. desember 1962 registrert 23 fartøyer med dampmaskin og 39 659 med motor. Fylkesvis var tallet på dampfartøyer i 1962 følgende:

Finnmark	4
Troms	5
Møre og Romsdal	12
Hordaland	1
Rogaland	1

En meget stor del av motorene er små. Således var ca. 74 prosent på under 10 HK og ca. 89 prosent var på under 30 HK.

Gjennomsnittsalderen av motorene er beregnet til 14,6 år. Den varierte imidlertid sterkt for de forskjellige størrelsesgrupper. En viser ellers til tabell 12 hvor motorenes gjennomsnittsalder er gitt for de forskjellige størrelsesgrupper for årene 1954—62.

I tabell 20 er motorene fordelt etter størrelse og farkostens lengde, og i tabell 21 etter fabrikkårsår og størrelse.

Tabell 13. Fiskefarkoster med maskin, fordelt etter lengde og byggeår, 1962. *Powered craft by length and year of building, 1962.*

Byggeår <i>Year of building</i>	Lengde i fot — <i>Length in feet</i>																			I alt <i>Total</i>		
	Under 20	20—24,9	25—29,9	30—34,9	35—39,9	40—44,9	45—49,9	50—54,9	55—59,9	60—69,9	70—79,9	80—89,9	90—99,9	100—109,9	110—119,9	120—129,9	130—139,9	140—149,9	150—159,9		160—169,9	170—og mer
Uoppgitt <i>Not available ..</i>	865	902	233	110	66	35	27	14	7	7	1	—	—	—	—	—	1	—	—	—	—	2 268
Før 1900 <i>Before 1900</i>	5	22	11	13	18	12	4	4	19	48	19	11	11	6	8	6	2	—	—	—	—	219
1900–04	13	25	18	16	32	15	19	14	8	11	4	6	4	12	1	1	1	—	—	—	—	200
1905–09	15	28	19	56	67	73	95	33	21	13	13	5	6	10	3	2	2	1	—	—	—	462
1910–14	37	85	44	105	179	132	156	64	27	25	11	7	4	10	8	6	1	—	—	—	—	901
1915–19	60	144	53	120	211	191	152	119	93	69	8	13	3	13	10	5	4	—	—	—	—	1 268
1920–24	121	202	100	109	93	75	46	25	12	13	4	2	1	6	10	7	—	—	—	—	—	826
1925–29	166	335	206	245	219	102	62	46	18	16	6	4	1	2	3	7	6	3	—	—	—	1 447
1930–34	409	780	424	280	234	152	116	30	23	21	5	3	3	3	8	3	4	1	—	1	—	2 500
1935–39	999	1 658	703	360	257	177	157	59	33	61	20	8	6	3	7	4	8	2	1	3	1	4 527
1940–44	705	1 244	492	170	112	65	66	37	28	40	20	17	20	7	23	3	6	3	7	—	3	3 068
1945–49	1 568	2 075	687	224	158	75	102	54	56	100	37	23	25	14	2	4	3	6	—	1	1	5 215
1950–54	2 668	2 973	560	152	65	41	62	40	38	82	37	13	18	4	2	1	1	—	—	1	2	6 760
1955–59	3 033	3 036	608	126	18	36	55	24	26	56	40	22	23	29	18	8	2	—	—	—	1	7 161
1960 ...	615	488	155	20	8	16	8	8	3	4	3	1	—	—	2	—	—	1	—	—	—	1 332
1961 ...	434	389	129	20	9	9	12	4	2	6	3	2	1	—	1	—	1	—	—	—	—	1 022
1962 ...	175	193	80	13	4	11	8	2	1	6	4	2	1	—	—	1	1	1	—	—	3	506
I alt <i>Total</i>	11 888	14 579	4 522	2 139	1 750	1 217	1 147	577	415	578	235	139	127	119	106	58	43	18	8	6	11	39 682

Tabell 14. Åpne motorfarkoster, fordelt etter lengde for hvert fylke, 1962. *Open powered craft by length and counties, 1962.*

Fylke — County	Lengde — i fot: <i>Length in feet:</i>							I alt <i>Total</i>
	Under 20	20— 24,9	25— 29,9	30— 34,9	35— 39,9	40— 44,9	45— 49,9	
Finnmark	1 622	577	38	7	2	1	—	2 247
Troms	2 099	973	67	17	1	2	—	3 159
Nordland	3 930	2 685	140	57	9	1	—	6 822
Nord-Trøndelag	415	520	71	9	3	—	1	1 019
Sør-Trøndelag	526	1 031	246	44	7	—	—	1 854
Møre og Romsdal.....	1 371	1 556	394	112	6	2	—	3 441
Sogn og Fjordane	405	869	395	147	41	2	—	1 859
Bergen	1	2	1	1	—	—	—	5
Hordaland.....	573	1 503	423	101	12	3	—	2 615
Rogaland.....	490	1 199	527	93	11	1	1	2 322
Vest-Agder	192	934	74	24	2	—	—	1 226
Aust-Agder	84	425	36	2	—	1	—	548
Telemark	20	264	35	4	—	—	—	323
Vestfold	72	296	64	1	—	—	—	433
Buskerud.....	5	28	7	1	—	—	—	41
Akershus	5	27	15	2	—	—	—	49
Oslo	4	17	8	2	1	—	—	32
Østfold.....	20	177	212	21	3	1	—	434
Hele landet <i>Total</i>	11 834	13 083	2 753	645	98	14	2	28 429

Tabell 15. Åpne motorfarkoster, fordelt etter byggeår for hvert fylke, 1962. *Open powered craft by year of building and counties, 1962.*

Fylke County	Byggeår: Year of building:																I alt Total	
	Uoppg. Not avail- able	Før 1900 Before 1900	1900 —04	1905 —09	1910 —14	1915 —19	1920 —24	1925 —29	1930 —34	1935 —39	1940 —44	1945 —49	1950 —54	1955 —59	1960	1961		1962
Finnmark	111	—	1	—	1	2	4	13	32	108	48	414	456	707	168	139	43	2 247
Troms	213	1	4	4	11	14	36	42	111	314	183	437	713	732	171	122	51	3 159
Nordland	286	1	6	4	13	21	45	126	278	779	553	937	1 664	1 522	294	213	80	6 822
Nord-Trøndelag	83	1	2	2	7	8	10	18	53	87	77	165	218	213	44	22	9	1 019
Sør-Trøndelag .	124	1	—	3	9	7	13	35	74	114	111	259	389	565	82	38	30	1 854
Møre og Romsd.	301	4	11	10	30	53	73	103	153	269	279	388	670	853	122	78	44	3 441
Sogn og Fjord..	232	10	12	17	23	32	46	79	154	235	145	224	340	250	25	21	14	1 859
Bergen	—	—	—	—	—	—	—	—	—	1	—	1	—	1	1	1	—	5
Hordaland	252	7	10	8	14	29	41	56	154	278	259	383	485	483	66	52	38	2 615
Rogaland	207	8	5	8	26	43	41	69	200	387	232	293	337	333	62	46	25	2 322
Vest-Agder . . .	52	1	4	3	9	24	26	70	132	213	187	135	163	145	29	24	9	1 226
Aust-Agder . . .	12	1	—	—	7	5	10	19	55	63	64	94	113	66	15	12	12	548
Telemark	29	—	—	1	6	12	13	11	12	57	29	40	56	44	7	4	2	323
Vestfold	20	1	—	1	1	10	14	11	38	83	29	63	95	48	8	8	3	433
Buskerud	5	—	1	1	1	—	3	5	3	6	9	3	2	—	1	1	—	41
Akershus	10	—	—	1	—	1	2	1	7	8	8	1	2	6	—	2	—	49
Oslo	5	—	—	—	—	1	—	4	3	5	5	4	2	2	1	—	—	32
Østfold	20	—	—	1	1	7	12	20	63	78	27	61	71	55	9	8	1	434
I alt Total	1 962	36	56	64	159	269	389	682	1 522	3 085	2 245	3 902	5 776	6 025	1 105	791	361	28 429

Tabell 16. Dekte farkoster av tre, fordelt etter lengde for hvert fylke, 1962. *Decked wooden craft by length and counties, 1962.*

Fylke <i>County</i>	Lengde i fot: <i>Length in feet:</i>																	I alt <i>Total</i>
	Under 20	20— 24,9	25— 29,9	30— 34,9	35— 39,9	40— 44,9	45— 49,9	50— 54,9	55— 59,9	60— 69,9	70— 79,9	80— 89,9	90— 99,9	100— 109,9	110— 119,9	120— 129,9	130 og mer	
Finnmark	16	396	333	177	153	84	75	40	32	25	10	2	2	1	—	—	—	1 346
Troms.....	4	322	323	135	205	143	160	96	47	55	38	17	16	7	1	1	—	1 570
Nordland	27	571	436	452	492	326	275	138	60	75	31	19	11	2	3	—	—	2 918
Nord-Trøndelag ..	1	31	62	75	62	29	18	2	2	4	2	1	—	—	1	—	—	290
Sør-Trøndelag ...	—	31	97	95	70	58	42	27	23	39	11	11	5	4	2	—	—	515
Møre og Romsdal	5	69	245	210	158	86	105	80	103	160	79	24	17	18	9	1	1	1 370
Sogn og Fjordane	—	13	75	74	91	88	56	51	39	50	13	9	4	—	1	—	1	565
Bergen	—	1	—	2	—	—	2	1	1	5	—	1	1	3	1	—	1	19
Hordaland	1	47	127	85	99	105	103	57	55	94	20	12	19	6	5	—	1	836
Rogaland	—	4	12	39	139	164	208	70	42	47	5	8	6	5	6	—	—	755
Vest-Agder	—	—	3	22	45	44	69	8	4	5	1	1	—	—	—	—	—	202
Aust-Agder	—	2	4	16	20	9	10	—	—	—	—	—	—	—	—	—	—	61
Telemark	—	—	9	20	17	10	—	2	—	—	—	—	—	—	—	—	—	58
Vestfold	—	4	5	17	19	6	5	—	—	—	—	—	—	—	—	—	—	56
Buskerud	—	—	—	7	12	3	—	—	1	—	—	—	—	—	—	—	—	23
Akershus	—	—	1	23	12	5	1	—	—	—	—	—	—	—	—	—	—	42
Oslo	—	3	1	1	1	2	1	—	—	—	—	—	—	—	—	—	—	9
Østfold	—	2	35	40	51	40	13	4	—	—	—	—	—	—	—	—	—	185
I alt <i>Total</i>	54	1 496	1 768	1 490	1 646	1 202	1 143	576	409	559	210	105	81	46	29	2	4	10 820

Tabell 17. Dekke farkoster av tre, fordelt etter byggeår for hvert fylke, 1962. *Decked wooden craft by year of building and counties, 1962.*

Fylke <i>County</i>	Byggeår: <i>Year of building:</i>																	I alt <i>Total</i>
	Uoppg. Not avail- able	Før 1900 Before 1900	1900 —04	1905 —09	1910 —14	1915 —19	1920 —24	1925 —29	1930 —34	1935 —39	1940 —44	1945 —49	1950 —54	1955 —59	1960	1961	1962	
Finnmark	26	5	2	11	62	69	24	63	95	172	75	321	142	182	28	49	20	1 346
Troms	27	12	11	67	102	121	54	104	124	202	85	159	192	201	35	39	35	1 570
Nordland	31	34	11	59	143	243	110	258	309	446	186	277	250	344	97	80	40	2 918
Nord-Trøndelag	6	4	2	5	21	18	11	29	40	41	23	41	20	18	4	6	1	290
Sør-Trøndelag .	18	6	5	17	35	67	22	45	39	63	37	42	41	42	15	12	9	515
Møre og Romsd.	51	26	21	57	139	172	59	87	81	142	115	139	127	106	21	15	12	1 370
Sogn og Fjord..	27	6	9	21	64	66	18	30	40	84	53	69	48	24	1	2	3	565
Bergen	—	2	—	—	2	2	2	—	—	2	7	2	—	—	—	—	—	19
Hordaland	63	22	14	41	58	72	31	46	60	115	106	98	54	40	6	6	4	836
Rogaland	38	28	27	55	66	95	36	22	76	85	61	83	41	34	1	6	1	755
Vest-Agder . . .	2	1	3	17	5	14	5	21	44	22	7	27	12	18	2	—	2	202
Aust-Agder . . .	1	1	1	3	4	2	—	6	10	5	10	2	7	5	—	1	3	61
Telemark	1	1	2	3	—	7	9	6	6	4	7	5	2	1	2	1	1	58
Vestfold	4	2	3	2	3	4	10	4	6	7	3	4	1	2	1	—	—	56
Buskerud	—	1	—	2	2	2	3	3	3	2	2	3	—	—	—	—	—	23
Akershus	4	3	2	4	4	3	3	4	3	2	1	6	3	—	—	—	—	42
Oslo	2	—	1	—	—	1	2	—	—	1	—	—	1	—	—	1	—	9
Østfold	2	4	4	9	5	13	20	15	20	19	25	17	8	12	6	4	2	185
I alt <i>Total</i>	303	158	118	373	715	971	419	743	956	1 414	803	1 295	949	1 029	219	222	133	10 820

Tabell 18. Dekte farkoster av stål, fordelt etter lengde for hvert fylke, 1962. *Decked steel craft by length and counties, 1962.*

Fylke <i>County</i>	Lengde — i fot <i>Length in feet</i>																			I alt <i>Total</i>
	25— 29,9	30— 34,9	35— 39,9	40— 44,9	45— 49,9	50— 54,9	55— 59,9	60— 69,9	70— 79,9	80— 89,9	90— 99,9	100— 109,9	110— 119,9	120— 129,9	130— 139,9	140— 149,9	150— 159,9	160— 169,9	170 og mer	
Finnmark	—	—	—	—	—	—	—	—	1	—	—	2	—	2	—	3	1	—	—	9
Troms	—	—	1	—	—	—	—	1	3	2	8	8	5	5	3	4	3	—	2	45
Nordland	—	—	—	—	—	—	—	—	—	—	5	5	5	3	5	2	—	1	1	27
N.-Trøndelag . .	—	—	1	—	—	—	—	1	1	1	—	—	—	—	—	—	—	—	—	4
S.-Trøndelag . .	—	—	—	1	—	—	1	2	—	1	5	4	4	—	—	—	—	—	—	18
M. og Romsd. . .	1	3	—	—	1	1	—	7	12	14	13	20	28	22	18	6	2	4	5	157
Sogn og Fjord.	—	—	1	—	—	—	1	4	3	3	—	7	3	—	2	—	—	—	1	24
Bergen	—	—	—	—	—	—	1	—	1	1	2	1	2	3	1	—	1	—	1	14
Hordaland	—	—	—	—	—	—	2	2	2	2	8	16	16	8	9	—	—	—	—	65
Rogaland	—	—	2	—	—	—	1	2	2	9	5	10	14	13	2	2	1	1	2	66
Vest-Agder . . .	—	—	—	—	—	—	—	—	—	1	—	—	—	—	—	—	—	—	—	1
Aust-Agder . . .	—	—	1	—	—	—	—	—	—	—	—	—	—	—	—	—	—	—	—	1
Telemark	—	—	—	—	1	—	—	—	—	—	—	—	—	—	—	—	—	—	—	1
Vestfold	—	1	—	—	—	—	—	—	—	—	—	—	—	—	—	—	—	—	—	1
Buskerud	—	—	—	—	—	—	—	—	—	—	—	—	—	—	—	—	—	—	—	—
Akershus	—	—	—	—	—	—	—	—	—	—	—	—	—	—	—	—	—	—	—	—
Oslo	—	—	—	—	—	—	—	—	—	—	—	—	—	—	—	—	—	—	—	—
Østfold	—	—	—	—	—	—	—	—	—	—	—	—	—	—	—	—	—	—	—	—
Hele landet . . . } <i>Total</i> }	1	4	6	1	2	1	6	19	25	34	46	73	77	56	40	17	8	6	11	433

Tabell 19. Dekte farkoster av stål, fordelt etter byggeår for hvert fylke, 1962. *Decked steel craft by year of building and counties, 1962.*

Fylke County	Byggeår: <i>Year of building:</i>																I alt <i>Total</i>	
	Uoppg. Not avail- able	Før 1900 Before 1900	1900 —04	1905 —09	1910 —14	1915 —19	1920 —24	1925 —29	1930 —34	1935 —39	1940 —44	1945 —49	1950 —54	1955 —59	1960	1961		1962
Finnmark	—	—	—	—	—	—	—	—	—	1	—	3	—	5	—	—	—	9
Troms	—	1	1	—	—	—	—	3	—	2	5	2	2	20	5	1	3	45
Nordland	—	—	—	—	2	—	—	2	1	2	3	—	1	14	—	1	1	27
Nord-Trøndelag .	—	—	—	—	—	—	—	—	—	—	—	1	—	2	1	—	—	4
Sør-Trøndelag .	—	—	2	—	—	—	1	—	1	—	—	—	1	12	—	—	1	18
Møre og Romsd.	2	4	10	13	10	11	8	6	6	11	7	7	17	33	1	5	6	157
Sogn og Fjord..	—	1	2	3	—	2	—	—	1	1	—	—	5	7	—	1	1	24
Bergen	—	—	—	—	3	1	—	—	1	1	2	1	3	2	—	—	—	14
Hordaland	1	6	7	4	7	4	5	7	8	3	1	2	3	7	—	—	—	65
Rogaland	—	13	4	5	5	9	4	4	4	6	2	2	2	5	—	1	—	66
Vest-Agder . . .	—	—	—	—	—	1	—	—	—	—	—	—	—	—	—	—	—	1
Aust-Agder . . .	—	—	—	—	—	—	—	—	—	—	—	—	1	—	—	—	—	1
Telemark	—	—	—	—	—	—	—	—	—	1	—	—	—	—	—	—	—	1
Vestfold	—	—	—	—	—	—	—	—	—	—	—	—	—	—	1	—	—	1
Buskerud	—	—	—	—	—	—	—	—	—	—	—	—	—	—	—	—	—	—
Akershus	—	—	—	—	—	—	—	—	—	—	—	—	—	—	—	—	—	—
Oslo	—	—	—	—	—	—	—	—	—	—	—	—	—	—	—	—	—	—
Østfold	—	—	—	—	—	—	—	—	—	—	—	—	—	—	—	—	—	—
Hele landet																		
<i>Total</i>	3	25	26	25	27	28	18	22	22	28	20	18	35	107	8	9	12	433

Tabell 20. Motorene i fiskeflåten, fordelt etter størrelse (HK) og farkostens lengde, 1962 *The engines of the fishing fleet by power (HP) and length of craft, 1962.*

Fark. lengde	Motorens størrelse — HK Power of the engines — HP																I alt <i>Total</i>		
	Uoppgitt <i>Not available</i>	Under 10	10— 19	20— 29	30— 39	40— 49	50— 59	60— 69	70— 79	80— 89	90— 99	100— 199	200— 299	300— 399	400— 499	500— 599		600 og mer <i>600 and over</i>	
Under 20 fot <i>feet</i> ...	9	11741	107	19	4	6	—	—	1	1	—	—	—	—	—	—	—	—	11 888
20— 24,9 — ...	10	14127	408	24	4	4	—	1	—	1	—	—	—	—	—	—	—	—	14 579
25— 29,9 — ...	2	3152	1 225	100	22	13	—	3	2	2	—	1	—	—	—	—	—	—	4 522
30— 34,9 — ...	1	301	1 356	382	62	17	6	1	6	2	2	1	—	—	—	—	—	—	2 137
35— 39,9 — ...	3	15	534	892	198	57	27	6	6	5	2	4	—	—	—	—	—	—	1 749
40— 44,9 — ...	1	—	84	512	275	160	111	13	15	22	7	17	—	—	—	—	—	—	1 217
45— 49,9 — ...	2	1	4	147	230	311	246	48	34	31	6	88	1	—	—	—	—	—	1 149
50— 54,9 — ...	—	—	1	22	46	156	151	35	24	22	5	115	1	—	—	—	—	—	578
55— 59,9 — ...	—	—	1	3	16	57	99	33	22	29	4	144	6	—	—	—	—	—	414
60— 69,9 — ...	—	—	—	7	6	42	95	37	20	17	14	277	59	4	—	—	—	—	578
70— 79,9 — ...	—	—	—	—	1	1	12	12	3	9	10	112	65	9	—	1	—	—	235
80— 89,9 — ...	—	—	—	—	—	—	2	5	1	4	5	50	60	7	4	1	—	—	139
90— 99,9 — ...	—	—	—	—	—	—	—	—	—	—	1	25	67	26	7	—	—	—	126
100—109,9 — ...	—	—	—	—	—	—	—	—	—	—	—	15	55	34	12	3	—	—	119
110—119,9 — ...	—	—	—	—	—	—	—	—	—	—	—	4	27	33	22	11	—	7	104
120—129,9 — ...	—	—	—	—	—	—	—	—	—	—	—	1	3	15	18	7	—	11	55
130 og mer <i>130 and over</i>	—	—	—	—	—	—	—	—	—	—	—	—	1	2	11	20	36	—	70
I alt <i>Total</i>	28	29337	3 720	2 108	864	824	749	194	134	145	56	854	345	130	74	43	54	39 659	

Tabell 21. Motorene i fiskeflåten, fordelt etter fabrikkårs og størrelse, 1962. *The engines of the fishing fleet by year of construction and power (HP), 1962.*

Fabrikasjonsår <i>Year of construction</i>	Motorenes størrelse — HK <i>Power of the engines — HP</i>																	I alt <i>Total</i>
	Uoppgitt <i>Not available</i>	1— 9	10— 19	20— 29	30— 39	40— 49	50— 59	60— 69	70— 79	80— 89	90— 99	100— 199	200— 299	300— 399	400— 499	500— 599	600 og mer <i>600 and over</i>	
Uoppgitt <i>Not available</i>	17	1 984	464	179	54	48	17	2	7	3	3	7	1	3	—	1	—	2 790
Før 1910 <i>Before 1910</i>	—	14	5	—	—	—	—	—	—	—	—	—	—	—	—	—	—	19
1910—14.....	—	77	53	18	4	1	—	—	—	—	—	—	—	—	—	—	—	153
1915—19.....	—	237	125	68	18	29	7	7	—	2	—	2	—	—	—	—	—	495
1920—24.....	—	292	102	66	19	14	5	1	2	—	—	3	—	—	—	—	—	504
1925—29.....	—	578	274	178	50	64	14	1	2	2	1	2	—	—	—	—	—	1 166
1930—34.....	1	1 192	413	320	130	127	30	17	13	1	4	4	—	—	1	1	—	2 254
1935—39.....	4	2 594	560	362	189	190	127	38	19	17	16	19	4	13	—	1	—	4 153
1940—44.....	1	2 082	273	205	97	74	120	36	5	10	8	66	15	12	5	11	4	3 024
1945—49.....	1	3 561	395	271	102	102	201	41	8	21	1	154	54	19	7	10	6	4 954
1950—54.....	1	5 869	293	195	59	74	161	29	25	41	11	255	81	24	18	2	12	7 150
1955—59.....	2	7 397	409	166	85	55	55	17	38	23	11	248	148	39	33	12	14	8 752
1960.....	1	1 727	176	38	28	19	4	2	9	10	—	43	16	9	5	3	9	2 099
1961.....	—	1 256	115	30	21	13	8	3	4	8	1	37	13	7	4	1	4	1 525
1962.....	—	477	63	12	8	14	—	—	2	7	—	14	13	4	1	1	5	621
I alt <i>Total</i>	28	29 337	3 720	2 108	864	824	749	194	134	145	56	854	345	130	74	43	54	39 659



