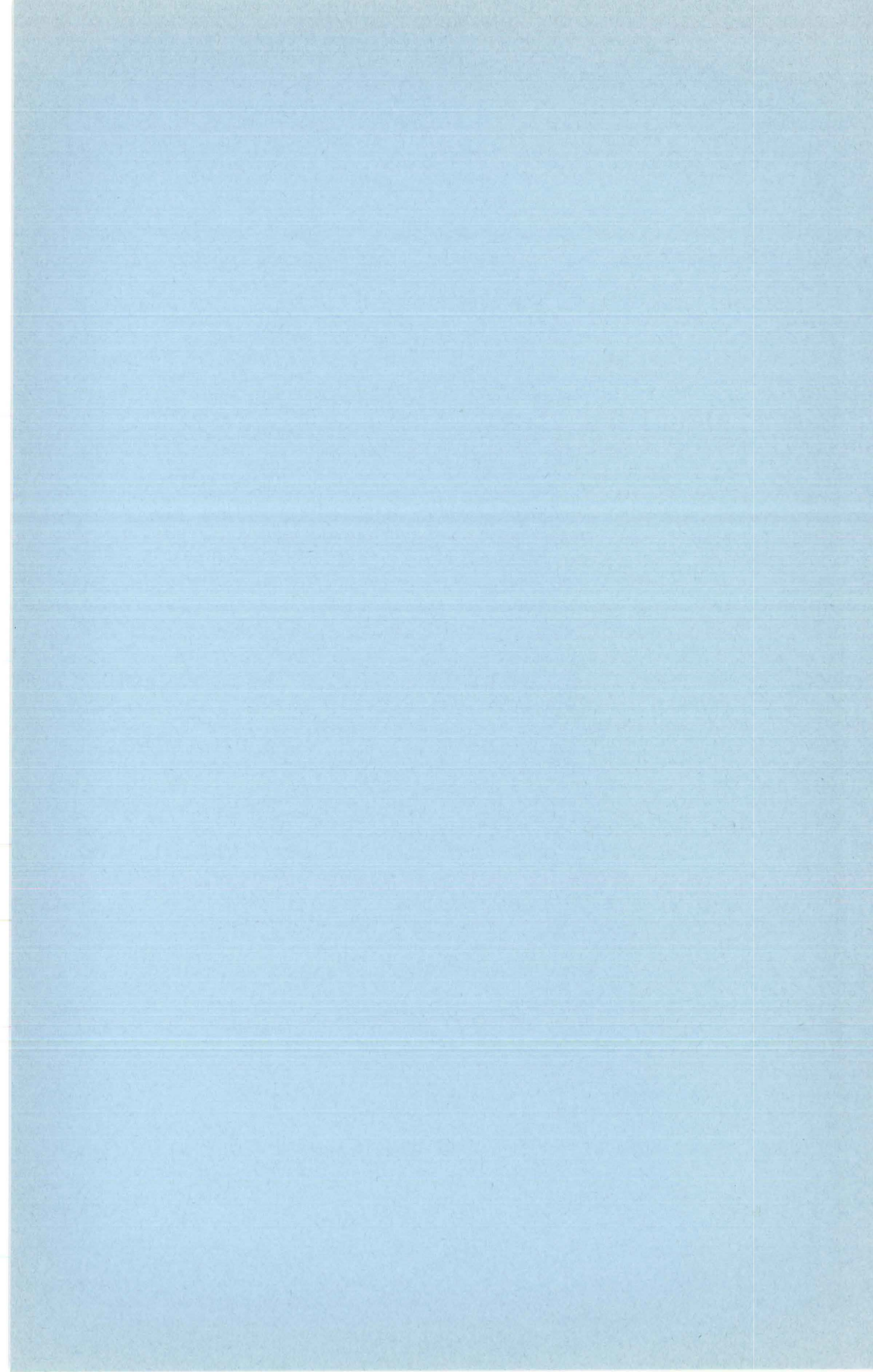


ÅRSBERETNING VEDKOMMENDE NORGES FISKERIER 1965 – Nr. 13

FISKEFLÅTEN
1965

FISKERIDIREKTØREN

BERGEN 1966



ÅRSBERETNING VEDKOMMENDE NORGES FISKERIER 1965 – Nr. 13

FISKEFLÅTEN 1965

FISKERIDIREKTØREN

BERGEN 1966

FORORD

Særskilt beretning om fiskeflåten er utarbeidet hvert år siden 1952. På grunn av omlegging av merkeregisteret i forbindelse med de mange kommunesammenslåinger var det ikke mulig å utarbeide en fullstendig beretning om fiskeflåten i 1963 og 1964. Ved en bearbeidelse av tilgangs- og avgangsmeldinger var det likevel mulig å offentliggjøre en del hovedtall for disse to år. «Fiskeflåten 1965» bygger på opptelling av «Register over merkepliktige norske fiskefarkoster» og følger opplegget for beretningene fra årene før 1963. Opptellingen av merkeregisteret er foretatt pr. 31. desember 1965.

Førstesekretær Viggo Jan Olsen har utarbeidet beretningen.

Bergen, i juli 1966.

Klaus Sunnanå

Arthur Holm

INNHold

	Side
Forord	3
Materialet	7
Oversikt over fiskeflåten	9
Åpne motorfarkoster	10
Dekte farkoster	14
Dekte farkoster av tre	14
Dekte farkoster av stål	14
Avgang	17
Beregning av tonnasjen	21
Farkostenes maskin	23

Tabeller:

1. Registrerte farkoster 1956—65. <i>Registered craft 1956—65</i>	8
2. Registrerte farkoster pr. 31. desember 1965. <i>Registered craft as at 31st December 1965</i>	9
3. Åpne motorbåter, fordelt etter lengde og byggeår 1952, 1962 og 1965. <i>Open powered craft by length and year of building, 1952, 1962 and 1965</i>	12
4. Gjennomsnittlig lengde og alder i hvert fylke 1965. <i>Average length and age by counties, 1965</i>	13
5. Dekte farkoster av tre, fordelt etter lengde og byggeår 1952, 1962 og 1965. <i>Decked wooden craft by length and year of building 1952, 1962 and 1965</i>	15
6. Dekte farkoster av stål, fordelt etter lengde og byggeår 1952, 1962 og 1965. <i>Decked steel craft by length and year of building 1952, 1962 and 1965</i>	16
7. Registrerte farkoster pr. 31.12 1965 bygget 1950—65. <i>Registered craft as at 31st December, built 1950—65</i>	18
8. Total avgang i Merkerregisteret 1953—62 og 1965. <i>Gross reduction of registered craft, 1953—62 and 1965</i>	21

9.	Gjennomsnittsalder av kondemnerte, utrangerte, opphuggete og forliste fartøyer. <i>Average age of scrapped and wrecked craft</i>	22
10.	Fiskeflåtens tonnasje fylkesvis 1965. <i>The tonnage of the fishing fleet by counties, 1965</i>	24
11.	Fiskeflåtens tonnasje 1965, fordelt på lengdegrupper. <i>The tonnage of the fishing fleet by groups of length, 1965</i>	25
12.	Motorens gjennomsnittsalder for forskjellige størrelsesgrupper. <i>Average age of engines by H.P.-groups</i>	26
13.	Fiskefarkoster med maskin, fordelt etter lengde og byggeår, 1965. <i>Powered craft by length and year of building, 1965</i>	27
14.	Åpne motorfarkoster, fordelt etter lengde for hvert fylke, 1965. <i>Open powered craft by length and counties, 1965</i>	28
15.	Åpne motorfarkoster, fordelt etter byggeår for hvert fylke, 1965. <i>Open powered craft by year of building and counties, 1965</i>	29
16.	Dekte farkoster av tre, fordelt etter lengde for hvert fylke, 1965. <i>Decked wooden craft by length and counties, 1965</i>	30
17.	Dekte farkoster av tre fordelt etter byggeår for hvert fylke, 1965. <i>Decked wooden craft by year of building and counties, 1965</i>	31
18.	Dekte farkoster av stål, fordelt etter lengde for hvert fylke, 1965. <i>Decked steel craft by length and counties, 1965</i>	32
19.	Dekte farkoster av stål, fordelt etter byggeår for hvert fylke, 1965. <i>Decked steel craft by year of building and counties, 1965</i>	33
20.	Motoren i fiskeflåten, fordelt etter størrelse (HK) og farkostens lengde, 1965. <i>The engines of the fishing fleet by power (HP) and length of craft, 1965</i>	34
21.	Motoren i fiskeflåten, fordelt etter fabrikkårsår og størrelse, 1965. <i>The engines of the fishing fleet by year of construction and power (HP), 1965</i>	35

Materialet

De tallene en her gir for fiskeflåten bygger på opptellingen av Fiskeridirektørens register over merkepliktige norske fiskefarkoster (Merke-registeret). Dette register føres i henhold til lov om registrering og merking av fiskefarkoster av 5. desember 1917 med lovendringer av 29. oktober 1948 og 26. juni 1953.

Siden 1952 er det hvert år utarbeidet statistikk over fiskeflåten på grunnlag av hullkortkartoteket. Statistikken ble til og med 1961 utarbeidet pr. 30. juni, mens den fra 1962 er utarbeidet pr. 31. desember. Statistikken er offentliggjort i «Årsberetning vedkommende Norges Fiskerier» (nr. 13). Som nevnt i forordet var det ikke mulig å utarbeide fullstendige meldinger for årene 1963 og 1964. Ved bearbeidelse av tilgangs- og avgangsmeldinger var det likevel mulig å utarbeide hovedtall, og disse hovedtall for 1963 og 1964 ble publisert i Fiskets Gang nr. 41, 1965, samt i særtrykk.

En skal i denne beretningen gi en del tall fra opptellingen pr. 31. desember 1965.

Som en har pekt på i tidligere beretninger, kan en ikke vente at registeret skal være helt à jour pr. den dag det telles opp. Dette kommer blant annet av den måten registreringen foregår på. Meldinger til registret går gjennom to ledd, nemlig merkelovens tilsynsman og fiskerinspektøren, før de kommer til hovedregistrert. Det må ofte innhentes nærmere opplysninger, og en må derfor regne med at det kan gå en tid fra det skjer en forandring til en får melding om det ved hovedregisteret. Dessuten blir det ikke alltid gitt melding til tilsyns mannen med det samme det skjer en forandring. Det er således kommet med for få av de farkoster som er bygget i 1965. Det samme forhold gjelder også for farkoster som skal meldes ut og for andre forandringer i registeret.

Når en studerer tabeller som gir sammenlikning med tidligere år må en være oppmerksom på at den sterke nedgang i tallet på farkoster fra 1961 til 1962 delvis skyldes en omfattende revisjon av det registrerte materiale. Den nedgang i antall farkoster som opptellingen ved utgangen av 1962 viser skulle således for en stor del ha vært registrert i tidligere år.

Tabell 1. Registrerte farkoster 1956—65. *Registered craft, 1956—65.*

	1956	1957	1958	1959	1960	1961	1962	1963 ¹	1964 ¹	1965
Alle <i>Total</i>	37 601	38 571	39 763	41 039	41 636	42 262	39 746	39 212	38 602	39 194
Fordelt etter type <i>By type</i>										
Dekte farkoster (motor og damp) <i>Decked craft (motor and steam)</i>	12 613	13 583	12 663	12 692	12 561	12 427	11 253	10 848	10 420	10 268
Åpne motorfarkoster <i>Open powered craft</i> .	24 707	25 728	26 864	28 118	28 872	29 673	28 429	28 364	28 182	28 899
Farkoster u/motor <i>Non powered craft</i> ...	281	260	236	229	203	162	64	27
Fordelt fylkesvis <i>By county</i> :										
Finnmark	2 389	2 523	2 725	2 953	3 139	3 380	3 603	3 729	3 856	3 993
Troms	3 404	3 506	3 642	3 884	4 153	4 510	4 776	4 836	4 749	4 992
Nordland	9 501	9 757	9 985	10 220	10 524	10 918	9 768	9 662	9 593	9 747
Nord-Trøndelag	1 327	1 389	1 428	1 486	1 507	1 526	1 316	1 323	1 298	1 332
Sør-Trøndelag	2 109	2 145	2 231	2 371	2 431	2 508	2 392	2 333	2 232	2 322
Møre og Romsdal	4 453	4 701	4 967	5 200	5 328	5 432	4 985	4 919	4 775	4 811
Sogn og Fjordane	2 608	2 658	2 720	2 778	2 786	2 768	2 466	2 402	2 321	2 385
Bergen	56	54	54	50	46	40	38	33	33	30
Hordaland	3 893	3 968	4 068	4 108	4 022	3 843	3 528	3 355	3 304	3 408
Rogaland	3 328	3 389	3 480	3 549	3 539	3 391	3 147	3 059	2 986	2 799
Vest-Agder	1 604	1 578	1 584	1 583	1 568	1 514	1 430	1 364	1 318	1 258
Aust-Agder	777	774	776	772	705	679	610	585	571	574
Telemark	502	500	483	466	399	392	382	370	357	359
Vestfold	617	618	619	614	571	501	490	441	432	432
Buskerud	101	102	98	98	75	67	64	58	58	58
Akershus	137	124	123	118	115	103	91	87	83	81
Oslo	55	55	57	62	53	50	41	40	44	40
Østfold	740	730	723	727	675	640	619	616	592	573

¹) Tallene omfatter ikke farkoster uten motor.

Tabell 2. Registrerte farkoster pr. 31. desember 1965.
Registered craft as at 31. december 1965.

Fylke County	I alt Total		Herav Of which			
			Dekte farkoster Decked craft		Åpne motor farkoster Open powered craft	Farkoster uten motor Non powered craft
	Antall Number	%	av tre Wood	av stål Steel		
Finnmark	3 993	10,2	1 325	12	2 656	—
Troms	4 992	12,7	1 375	54	3 562	1
Nordland	9 747	24,9	2 739	44	6 964	—
Nord-Trøndelag	1 332	3,4	279	5	1 046	2
Sør-Trøndelag	2 322	5,9	479	14	1 826	3
Møre og Romsdal	4 811	12,3	1 142	164	3 501	4
Sogn og Fjordane	2 385	6,1	467	29	1 880	9
Bergen	30	0,1	14	8	8	—
Hordaland	3 408	8,7	724	76	2 601	7
Rogaland	2 799	7,1	621	50	2 127	1
Vest-Agder	1 258	3,2	210	1	1 047	—
Aust-Agder	574	1,5	70	1	503	—
Telemark	359	0,9	62	—	297	—
Vestfold	432	1,1	61	—	371	—
Buskerud	58	0,1	22	—	36	—
Akershus	81	0,2	36	—	45	—
Oslo	40	0,1	8	—	32	—
Østfold	573	1,5	176	—	397	—
Hele landet Total	39 194	100,0	9 810	458	28 899	27

Oversikt over fiskeflåten

Tabell 1 gir en oversikt over registrerte farkoster i årene 1956—65. Tallene for 1963 og 1964 omfatter riktig nok ikke farkoster uten motor, men antall farkoster uten motor de to årene lå meget lavt - et sted mellom 64 og 27.

Tabellen viser at det pr. 31. desember 1965 var registrert i alt 39 194 farkoster. Det var en nedgang i antall dekte farkoster på ca. 19 prosent i årene 1956—65. Tallet på åpne motorfarkoster gikk derimot opp med ca. 17 prosent, mens farkoster uten motor gikk sterkt tilbake. Tabellen viser videre at det i årene 1956—65 var økning i antall fartøyer i alle fylker fra og med Møre og Romsdal og nordover, mens det var nedgang i de øvrige fylker.

Utviklingen av fiskeflåten fra 1964 til 1965 i de forskjellige landsdeler

er framstilt grafisk i figur 1. Diagrammet viser prosentvis forandring, særskilt for åpne motorfarkoster og dekte farkoster. Skagerakkysten var det eneste distrikt som hadde nedgang i antall åpne motorfarkoster, og Trøndelag var det eneste distrikt som hadde økning i antall dekte farkoster.

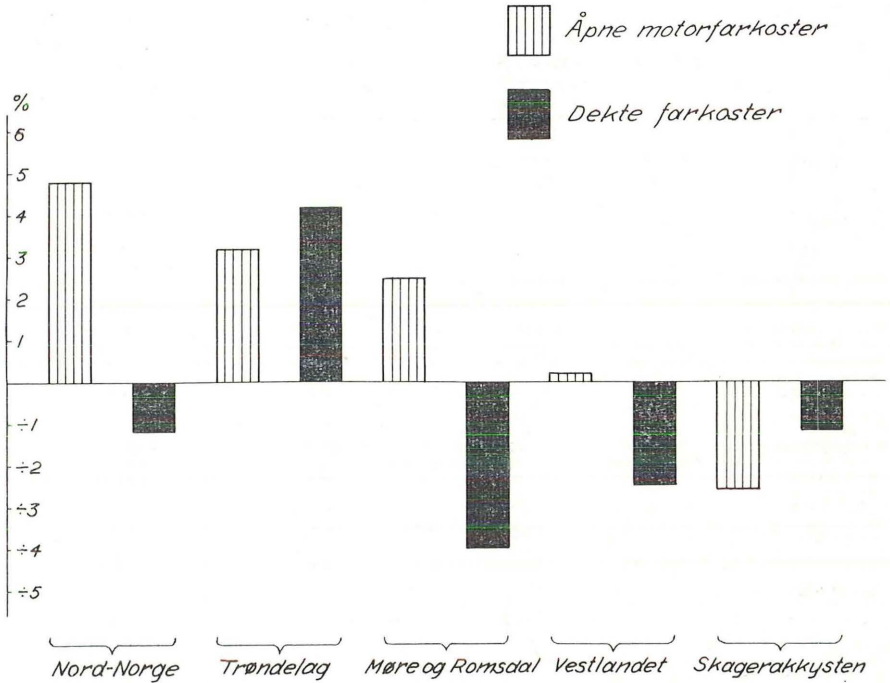


Fig. 1. Prosentvis forandring i antall fiskefarkoster distriktvis 1964—1965.

Figur 2 viser utviklingen fra 1964 til 1965 i de forskjellige lengdegrupper for alle motorfarkoster. Tallet på farkoster i lengdegruppen under 20 fot økte med 6,5 prosent. I gruppen 20—24,9 fot var det en økning på 0,4 prosent, og i gruppen 120 fot og mer var det en økning på hele 17,1 prosent. I sistnevnte gruppe steg antall fartøyer fra 152 i 1964 til 178 i 1965. I lengdegruppen 90—99,9 fot var det ingen endring fra 1964 til 1965, mens det i de øvrige lengdegrupper var nedgang i antall fartøyer - varierende fra 0,5 til 11,8 prosent.

Åpne motorfarkoster

Siden den årlige opptelling av merkeregistreret begynte i 1952 har tallet på åpne motorfarkoster økt fra 20 899 til 28 899, dvs. med ca. 38 prosent.

Det ser ut som om det totale antall åpne motorfarkoster har stabili-

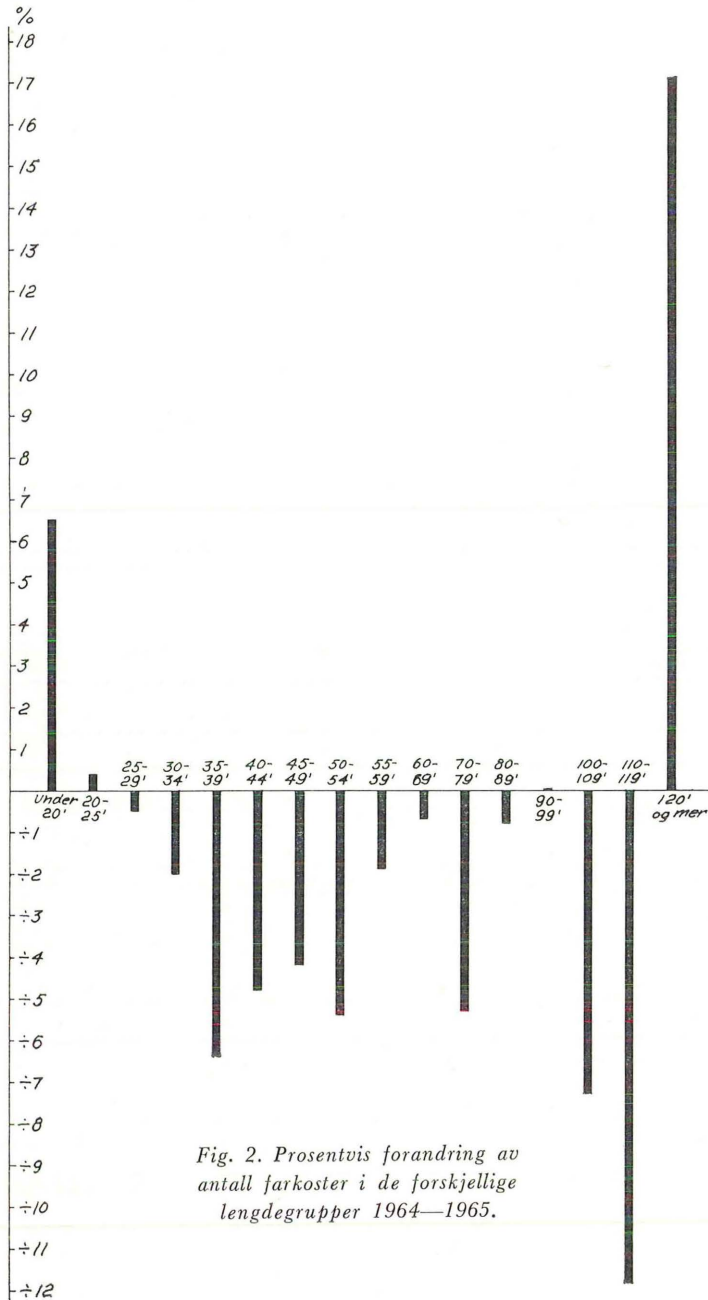


Fig. 2. Prosentvis forandring av antall farkoster i de forskjellige lengdegrupper 1964—1965.

sert seg på om lag 28 000—29 000 i de senere år. Der har imidlertid vært en stadig økning i antall åpne farkoster under 20 fot og denne økningen ser ikke ut til å ha stoppet opp. Derimot hadde en, som en ser av tabell 3,

Tabell 3. Åpne motorbåter, fordelt etter lengde og byggeår 1952, 1962 og 1965.

Open powered craft by length and year of building, 1952, 1962 and 1965.

	1952	1962	1965	Endring <i>Difference</i>	
				1952-62	1962-65
Alle <i>Total</i>	20 899	28 429	28 899	7 530	470
Fordelt etter lengde <i>By length</i>					
Under 20 fot	5 034	11 834	13 363	6 800	1 529
20—24,9 fot	11 323	13 083	12 430	1 760 ÷	653
25—29,9 »	3 381	2 753	2 499 ÷	628 ÷	254
30—34,9 »	951	645	541 ÷	306 ÷	104
35—39,9 »	182	98	63 ÷	84 ÷	35
40—44,9 »	22	14	3 ÷	8 ÷	11
45—49,9 »	6	2	— ÷	4 ÷	2
Fordelt etter byggeår <i>By year of building</i> :					
Uoppgitt <i>Not available</i>	2 041	1 962	1 871 ÷	79 ÷	91
Før 1900	89	36	27 ÷	53 ÷	9
1990—04	129	56	44 ÷	73 ÷	12
1905—09	169	64	57 ÷	105 ÷	7
1910—14	390	159	113 ÷	231 ÷	46
1915—19	744	269	192 ÷	475 ÷	77
1920—24	917	389	298 ÷	528 ÷	91
1925—29	1 513	682	499 ÷	831 ÷	183
1930—34	2 789	1 522	1 132 ÷	1 267 ÷	390
1935—39	4 464	3 085	2 540 ÷	1 379 ÷	545
1940—44	2 750	2 245	1 878 ÷	505 ÷	367
1945—49	3 346	3 902	3 565	556 ÷	337
1950—54	1 558	5 776	5 612	4 218 ÷	164
1955—59	—	6 025	6 254	6 025	229
1960	—	1 105	1 291	1 105	186
1961	—	791	943	791	152
1962	—	361	758	361	397
1963	—	—	775	—	775
1964	—	—	665	—	665
1965	—	—	385	—	385

netto nedgang i tallet på åpne båter over 20 fot i perioden 1962—65. Gjennomsnittslengden for åpne motorfarkoster er således gått jevnt nedover fra 22,8 fot i 1952 til 21,1 fot i 1965. Størrelsen varierte noe fra fylke til fylke med lavest gjennomsnittsstørrelse i de nordligste fylker. Bergen hadde størst gjennomsnittslengde for denne fartøygruppe med 26,9 fot, mens Finnmark hadde minst med 19,2 fot.

Gjennomsnittsalderen for åpne motorfarkoster er beregnet til 15,6 år i 1965 mot 15,1 år i 1962 og 15,7 år i 1952. Av alle åpne motorfarkoster var godt og vel halvparten bygget i 1950 og senere. Gjennomsnittsalderen

Tabell 4. Gjennomsnittlig lengde og alder i hvert fylke 1965.
Average length and age by counties, 1965.

Fylke <i>County</i>	Åpne motorfark. <i>Open powered craft</i>		Dekte fark. av tre <i>Decked wooden craft</i>		Dekte fark. av stål <i>Decked steel craft</i>	
	Gj. lengde fot	Gj. alder år	Gj. lengde fot	Gj. alder år	Gj. lengde fot	Gj. alder år
	<i>Average length feet</i>	<i>Average age years</i>	<i>Average length feet</i>	<i>Average age years</i>	<i>Average length feet</i>	<i>Average age years</i>
Finnmark	19,2	10,9	31,0	21,1	124,2	10,7
Troms	19,3	13,5	36,1	23,5	112,6	14,7
Nordland	19,9	14,7	35,7	25,3	114,1	15,2
Nord-Trøndelag	20,9	15,0	34,2	26,9	66,0	8,9
Sør-Trøndelag	21,9	13,7	40,3	26,6	92,8	17,0
Møre og Romsdal	21,4	16,3	45,5	30,5	105,1	23,1
Sogn og Fjordane	23,3	19,9	43,8	31,0	88,5	30,2
Bergen	26,9	13,6	65,5	40,3	99,1	19,1
Hordaland	22,5	16,6	44,6	30,1	99,1	32,9
Rogaland	22,9	18,8	48,5	32,4	112,6	40,1
Vest-Agder	22,4	20,2	44,0	30,2	85,0	48,5
Aust-Agder	22,2	18,3	37,9	24,9	37,5	13,5
Telemark	23,0	19,5	36,6	31,3	—	—
Vestfold	22,8	20,2	36,6	34,6	—	—
Buskerud	23,5	24,9	38,2	32,9	—	—
Akershus	23,4	21,0	35,7	39,0	—	—
Oslo	24,2	22,5	33,8	33,7	—	—
Østfold	25,4	20,3	37,5	28,4	—	—
Hele landet <i>Total</i>						
1965	21,1	15,6	38,7	26,6	105,0	24,6
1962	21,4	15,1	39,8	26,7	108,5	27,9
1961	21,7	15,6	39,6	27,3	107,3	28,5
1960	21,8	15,8	39,8	27,2	107,5	28,8
1959	22,0	15,9	40,0	27,1	108,3	28,5
1958	22,1	15,8	40,1	26,8	108,1	29,4
1957	22,2	15,5	40,2	26,4	107,1	30,8
1956	22,3	15,4	40,3	25,9	107,3	32,4
1955	22,4	15,2	40,3	25,5	108,3	34,8
1954	22,5	15,0	40,3	25,0	110,8	37,2
1953	22,7	15,3	40,2	24,6	110,7	37,9
1952	22,8	15,7	40,2	24,4	110,1	38,9

lå lavest i de nordligste fylker, og dette har sammenheng med at det der har vært størst tilgang på nye åpne båter. Beregnet gjennomsnittsalder og gjennomsnittslengde er gitt for hvert fylke i tabell 4.

I tabellene 14 og 15 er åpne motorfarkoster nærmere spesifisert etter lengde og byggeår for hvert fylke.

Dekte farkoster

Det var pr. 31. desember 1965 registrert i alt 10 268 dekte farkoster mot 10 420 pr. samme dato i 1964 og 12 013 pr. 30. juni 1952. Nedgangen i antall dekte fartøyer fra 1952 til 1965 var således ca. 15 prosent.

Da det er såvidt stor forskjell på dekte fartøyer av tre og stål både når det gjelder størrelse, alder osv., har en nedenfor behandlet dem hver for seg.

Dekte farkoster av tre

Ved opptellingen pr. 31. desember 1965 var det registrert 9 810 dekte farkoster av tre mot 9 982 pr. samme dato i 1964, dvs. en nedgang på 1,7 prosent. Netto nedgang i tallet på dekte trefartøyer har en i de senere år hatt i samtlige størrelsesgrupper unntatt de aller minste.

Tabell 4 viser gjennomsnittlig lengde og alder i hvert fylke i 1965. Gjennomsnittslengden for dekte farkoster av tre er beregnet til 38,7 fot og gjennomsnittsalderen til 26,6 år. Siden de årlige opptellinger av merkeregisteret begynte i 1952 er gjennomsnittsalderen gått opp med 2,2 år og gjennomsnittslengden er sunket med 1,5 fot. Bare godt og vel 30 prosent av de dekte trefarkoster er bygget i 1950 eller senere. Over 80 prosent av trefartøyene var under 50 fot i 1965. (Se tabell 5).

Av de dekte farkoster av tre var 2 893, eller nærmere 30 prosent, ombygd. Dette har en imidlertid ikke tatt hensyn til ved beregning av gjennomsnittsalderen.

I tabellene 16 og 17 er dekte farkoster av tre nærmere spesifisert etter lengde og byggeår for hvert fylke.

Dekte farkoster av stål

Pr. 31. desember 1965 var det registrert 458 dekte farkoster av stål mot 438 pr. samme dato i 1964. Nettoøkningen i tallet på dekte stålfarkoster har i de senere årene i første rekke kommet i størrelsesgruppene over 120 fot. Om lag 50 prosent av de registrerte stålfartøyer er bygget i 1950 eller senere, og hele to tredjedelere av stålfartøyene var over 100 fot i 1965. (Se tabell 6)

Tabell 5. Dekte farkoster av tre, fordelt etter lengde og byggeår 1952, 1962 og 1965.

Decked wooden craft by length and year of building, 1952, 1962 and 1965.

	1952	1962	1965	Endring <i>Difference</i>	
				1952-62	1962-65
Alle <i>Total</i>	11 784	10 820	9 810	÷ 964	÷ 1 010
Fordelt etter lengde <i>By length</i>					
Under 20 fot	26	54	66	28	12
20— 24,9 fot	928	1 496	1 569	568	73
25— 29,9 »	1 860	1 768	1 709	÷ 92	÷ 59
30— 34,9 »	2 053	1 490	1 307	÷ 563	÷ 183
35— 39,9 »	2 111	1 646	1 383	÷ 465	÷ 263
40— 44,9 »	1 509	1 202	1 042	÷ 307	÷ 160
45— 49,9 »	1 217	1 143	997	÷ 74	÷ 146
50— 54,9 »	725	576	487	÷ 149	÷ 89
55— 59,9 »	405	409	360	4	÷ 49
60— 69,9 »	501	559	507	58	÷ 52
70— 79,9 »	199	210	171	11	÷ 39
80— 89,9 »	95	105	87	10	÷ 18
90— 99,9 »	83	81	77	÷ 2	÷ 4
100—109,9 »	} 58	46	35	} 17	÷ 11
110—119,9 »		29	12		÷ 17
120 fot og mer	14	6	1	÷ 8	÷ 5
Fordelt etter byggeår <i>By year of building :</i>					
Uoppgitt <i>Not available</i>	481	303	223	÷ 178	÷ 80
Før 1900	268	158	91	÷ 110	÷ 67
1900—04	230	118	87	÷ 112	÷ 31
1905—09	679	373	244	÷ 306	÷ 129
1910—14	1 187	715	517	÷ 472	÷ 198
1915—19	1 467	971	755	÷ 496	÷ 216
1920—24	657	419	323	÷ 238	÷ 96
1925—29	1 134	743	601	÷ 391	÷ 142
1930—34	1 392	956	822	÷ 436	÷ 134
1935—39	1 741	1 414	1 228	÷ 327	÷ 186
1940—44	904	803	707	÷ 101	÷ 96
1945—49	1 308	1 295	1 218	÷ 13	÷ 77
1950—54	336	949	938	613	÷ 11
1955—59	—	1 029	1 025	1 029	÷ 4
1960	—	219	222	219	3
1961	—	222	225	222	3
1962	—	133	192	133	59
1963	—	—	154	—	154
1964	—	—	149	—	149
1965	—	—	89	—	89

Tabell 6. Dekte farkoster av stål, fordelt etter lengde og byggeår 1952, 1962 og 1965.

Decked steel craft by length and year of building, 1952, 1962 and 1965.

	1952	1962	1965	Endring <i>Difference</i>	
				1952-62	1962-65
Alle <i>Total</i>	229	433	458	204	25
Fordelt etter lengde <i>By length</i>					
Under 60 fot	4	21	25	17	4
60— 69,9 fot	7	19	23	12	4
70— 79,9 »	14	25	24	11	÷ 1
80— 89,9 »	20	34	30	14	÷ 4
90— 99,9 »	23	46	46	23	0
100—109,9 »	} 96	73	66	} 54	÷ 7
110—119,9 »		77	67		÷ 10
120—129,9 »		56	68		12
130—139,9 »		65	40		46
140 fot og mer		42	63		21
Fordelt etter byggeår <i>By year of building :</i>					
Uoppgitt <i>Not available</i>	1	3	4	2	1
Før 1900	43	25	14	÷ 18	÷ 11
1900—04	34	26	20	÷ 8	÷ 6
1905—09	27	25	20	÷ 2	÷ 5
1910—14	23	27	19	4	÷ 8
1915—19	29	28	22	÷ 1	÷ 6
1920—24	15	18	17	3	÷ 1
1925—29	14	22	19	8	÷ 3
1930—34	10	22	21	12	÷ 1
1935—39	9	28	25	19	÷ 3
1940—44	8	20	22	12	2
1945—49	6	18	27	12	9
1950—54	10	35	42	25	7
1955—59	—	107	107	107	0
1960	—	8	6	8	÷ 2
1961	—	9	8	9	÷ 1
1962	—	12	13	12	1
1963	—	—	15	—	15
1964	—	—	11	—	11
1965	—	—	26	—	26

Gjennomsnittsalderen for dekte stålfartøyer i 1965 er beregnet til 24,6 år mot 27,9 år i 1962 og hele 38,9 år i 1952. Siden 1952 er altså gjennomsnittsalderen gått ned med 12,3 år. Av stålfartøyene var 222, eller ca. 49 prosent, ombygd. Dette er det ikke tatt hensyn til ved beregning av gjennomsnittsalderen.

Gjennomsnittslengden er beregnet til 105,0 fot i 1965 mot 108,5 i 1962 og 110,1 fot i 1952. Det har således vært en nedgang i gjennomsnittslengden, men gjennomsnittlig brutto tonnasje har derimot vist stigning de senere år. Gjennomsnittlig brutto-tonnasje i 1960, 1962 og 1965 var henholdsvis 191, 202 og 228 br.reg. tonn.

Gjennomsnittlig lengde og alder fremgår ellers av tabell 4, og i tabellene 18 og 19 er dekte farkoster av stål nærmere spesifisert etter lengde og byggeår for hvert fylke.

Avgang

Når et fartøy meldes ut av merkeregisteret blir som regel årsaken til avgangen oppgitt, men dessverre ikke alltid. En har delt inn avgangsårsakene i følgende grupper :

1. Kondemnert, utrangert og opphugget.
2. Forlist.
3. Solgt til utlandet.
4. Solgt eller flyttet til annet merkedistrikt.
5. Andre avgangsårsaker.

Gruppe 4 omfatter de fartøyer som er solgt eller flyttet til annet merkedistrikt, men som antas å skulle benyttes til fiske fortsatt og derfor kommer inn igjen i registeret noe senere under nytt merke. Imidlertid er det nok en del av disse som ikke kommer inn igjen som fiskefartøyer, og disse skulle egentlig ha vært med i gruppe 5. I gruppe 5, andre årsaker og uoppgitt, tas med de fartøyer som blir utmeldt av registeret fordi de ikke lenger skal brukes til ervervsmessig fiske og dessuten de som det ikke er oppgitt avgangsårsak for. Det kommer derfor med i denne gruppe en del fartøyer som egentlig hører hjemme i andre grupper, men som en ikke har mulighet for å skille ut.

En oversikt over avgang i årene 1952—62 og 1965, fordelt etter avgangsårsak, er gitt i tabell 8.

Tabell 7. Registrerte farkoster pr. 31.12. 1965, bygget 1950—65. *Registered craft as at 31 st December 1965 built 1950—65.*

Byggeår <i>Year of building</i>	Lengde i fot <i>Length in feet</i>																I alt <i>Total</i>	
	Un- der 20	20— 29	30— 39	40— 49	50— 59	60— 69	70— 79	80— 89	90— 99	100— 109	110— 119	120— 129	130— 139	140— 149	150— 159	160— 169		170 og mer
Dekte stålfarkoster <i>Decked steel craft :</i>																		
1950.....	—	—	1	—	—	—	—	1	—	—	1	—	—	2	—	—	—	5
1951.....	—	—	1	—	—	—	1	—	1	—	1	1	1	—	1	1	3	11
1952.....	—	—	1	—	—	—	—	—	1	—	—	—	—	—	—	—	—	2
1953.....	—	—	1	1	2	2	—	—	—	—	1	—	1	—	—	—	—	8
1954.....	—	—	1	—	3	5	1	—	5	1	—	—	—	—	—	—	—	16
1955.....	—	—	1	—	—	2	4	1	5	5	3	3	1	1	—	—	—	26
1956.....	—	—	—	—	—	—	1	2	7	7	6	2	1	1	—	—	—	27
1957.....	—	—	1	—	—	2	2	1	4	6	1	4	—	—	—	—	1	22
1958.....	—	—	—	—	—	1	1	3	1	6	7	2	1	—	—	—	—	22
1959.....	—	—	—	1	—	1	—	—	2	1	3	1	1	—	—	—	—	10
1960.....	—	—	1	—	—	—	1	—	1	—	1	1	—	1	—	—	—	6
1961.....	—	—	1	—	—	2	—	1	1	1	1	—	1	—	—	—	—	8
1962.....	—	—	—	—	1	2	1	1	1	—	—	1	2	1	—	—	3	13
1963.....	—	—	—	—	3	—	—	—	3	1	—	1	1	—	—	—	3	12
1964.....	—	—	—	1	—	—	4	1	3	2	1	1	1	—	—	—	—	14
1965.....	—	1	—	—	—	3	3	2	2	2	3	7	2	—	1	—	—	26
I alt <i>Total</i> 1950—65.	—	1	9	3	9	20	19	14	36	32	29	24	13	6	2	1	10	228

Tabell 7. (forts.) Registrerte farkoster pr. 31.12. 1965, bygget 1950—65.

Byggeår <i>Year of building</i>	Lengde i fot <i>Length in feet</i>																	I alt <i>Total</i>
	Un- der 20	20— 29	30— 39	40— 49	50— 59	60— 69	70— 79	80— 89	90— 99	100— 109	110— 119	120— 129	130— 139	140— 149	150— 159	160— 169	170 og mer	
Dekte farkoster av tre <i>Decked wooden craft :</i>																		
1950.....	1	109	26	29	19	18	13	1	5	—	1	—	—	—	—	—	—	222
1951.....	2	89	25	17	12	12	6	3	1	2	—	—	—	—	—	—	—	169
1952.....	—	115	20	17	5	20	4	1	1	—	—	—	—	—	—	—	—	183
1953.....	4	105	22	19	16	18	7	2	3	1	—	—	—	—	—	—	—	197
1954.....	4	85	25	16	17	8	4	4	3	1	—	—	—	—	—	—	—	167
1955.....	4	122	13	16	12	14	3	7	1	—	—	—	—	—	—	—	—	192
1956.....	6	123	18	20	11	11	3	5	1	—	—	—	—	—	—	—	—	198
1957.....	4	124	9	19	17	11	9	1	—	—	—	—	—	—	—	—	—	194
1958.....	4	139	15	12	5	8	6	3	—	—	—	—	—	—	—	—	—	192
1959.....	3	188	20	21	5	5	6	1	—	—	—	—	—	—	—	—	—	249
1960.....	6	154	23	23	11	4	—	—	—	—	—	—	—	—	—	—	—	221
1961.....	4	160	28	19	8	4	2	—	—	—	—	—	—	—	—	—	—	225
1962.....	—	136	16	28	3	4	4	1	—	—	—	—	—	—	—	—	—	192
1963.....	4	107	16	23	2	3	—	—	—	—	—	—	—	—	—	—	—	155
1964.....	6	87	15	22	10	6	2	1	—	—	—	—	—	—	—	—	—	149
1965.....	—	54	15	10	5	4	—	1	—	—	—	—	—	—	—	—	—	89
I alt <i>Total</i> 1950—65.	52	1 897	306	311	158	150	69	31	15	4	1	—	—	—	—	—	—	2 994

Tabell 7. (forts.) Registrerte farkoster pr. 31.12. 1965, bygget 1950—65.

Byggeår <i>Year of building</i>	Lengde i fot <i>Length in feet</i>																	I alt <i>Total</i>	
	Un- der 20	20— 29	30— 39	40— 49	50— 59	60— 69	70— 79	80— 89	90— 99	100— 109	110— 119	120— 129	130— 139	140— 149	150— 159	160— 169	170— og mer		
Åpne motorfarkoster <i>Open powered craft :</i>																			
1950.....	688	635	15	—	—	—	—	—	—	—	—	—	—	—	—	—	—	—	1 338
1951.....	401	512	11	—	—	—	—	—	—	—	—	—	—	—	—	—	—	—	924
1952.....	535	618	23	—	—	—	—	—	—	—	—	—	—	—	—	—	—	—	1 176
1953.....	482	539	17	—	—	—	—	—	—	—	—	—	—	—	—	—	—	—	1 038
1954.....	561	554	21	—	—	—	—	—	—	—	—	—	—	—	—	—	—	—	1 136
1955.....	680	588	19	—	—	—	—	—	—	—	—	—	—	—	—	—	—	—	1 287
1956.....	607	617	34	1	—	—	—	—	—	—	—	—	—	—	—	—	—	—	1 259
1957.....	594	562	18	—	—	—	—	—	—	—	—	—	—	—	—	—	—	—	1 174
1958.....	686	578	9	—	—	—	—	—	—	—	—	—	—	—	—	—	—	—	1 273
1959.....	648	603	10	—	—	—	—	—	—	—	—	—	—	—	—	—	—	—	1 261
1960.....	754	528	9	—	—	—	—	—	—	—	—	—	—	—	—	—	—	—	1 291
1961.....	523	415	5	—	—	—	—	—	—	—	—	—	—	—	—	—	—	—	943
1962.....	435	316	7	—	—	—	—	—	—	—	—	—	—	—	—	—	—	—	758
1963.....	436	334	5	—	—	—	—	—	—	—	—	—	—	—	—	—	—	—	775
1964.....	371	291	3	—	—	—	—	—	—	—	—	—	—	—	—	—	—	—	665
1965.....	320	164	1	—	—	—	—	—	—	—	—	—	—	—	—	—	—	—	485
I alt <i>Total</i> 1950—65.	8 721	7 854	207	1	—	—	—	—	—	—	—	—	—	—	—	—	—	—	16 783

Tabell 8. Total avgang i Merkeregisteret 1953—62 og 1965.
Gross reduction of registered craft, 1953—62 and 1965.

År <i>Year</i>	Avgangårsak <i>Cause of erasion</i>					I alt <i>Total</i>
	Kondem- nert, utrangert, opp hugget <i>Scrapped</i>	Forlist <i>Lost at sea</i>	Solgt til utlandet <i>Sold to foreign countries</i>	Solgt til annet mer- kedistrikt <i>Sold to other regi- stering districts</i>	Andre av- gangårs- aker og uopp gitt <i>Other reasons of discharge and reasons not known</i>	
1953.....	638	138	2	839	1 347	2 964
1954.....	338	78	3	717	962	2 098
1955.....	319	77	—	805	359	1 560
1956.....	358	123	1	814	486	1 782
1957.....	312	83	1	780	345	1 521
1958.....	349	98	1	777	372	1 597
1959.....	440	144	1	845	395	1 825
1960.....	680	130	6	817	1 174	2 807
1961.....	1 378	164	12	973	1 566	4 093
1962.....	687	83	4	640	2 665 ¹	2 039
1965.....	585	86	17	597	975	2 260

¹ Fartøyer utgått som følge av revisjon av registeret er tatt med.

Tabell 9 viser beregnet gjennomsnittsalder for kondemnerte, utrangerte, opphuggete og forliste farkoster for årene 1950—60, 1961, 1962 og 1965. De fartøyer som gikk ut i 1962 som følge av revisjon av registeret er ikke tatt med i tabellen da en ikke kjenner det riktige avgangår for disse fartøyer. Den gjennomsnittlige avgangsalder i 1965 var 24,2 år for åpne motorbåter, 39,8 år for dekte fartøyer av tre og 52,0 år for dekte stålfartøyer. Det er her en tendens til nedgang i avgangsalderen for åpne motorbåter, mens avgangsalderen for de to andre grupper viser stigende tendenser.

Beregning av tonnasjen

Tonnasjen av farkoster på 50 fot og mer er for 1965 opptalt etter merkeregisteret, mens tonnasjen av fartøyer under 50 fot er beregnet. I tidligere år beregnet en tonnasjen for alle fartøyer under 100 fot, mens bare tonnasjen for fartøyer over denne størrelse ble opptalt etter registeret. Når det gjelder selve beregningen av tonnasjen er samme framgangsmåte benyttet hvert år.

Tabell 9. Gjennomsnittsalder av kondemnerte, utrangerte, opphuggete og forliste fartøyer.

Average age of scrapped and wrecked craft.

	1950—60		1961		1962 ¹		1965 ¹	
	Antall <i>Num- ber</i>	Gj.- alder år <i>Aver- age age, year</i>	Antall <i>Num- ber</i>	Gj.- alder år <i>Aver- age age, year</i>	Antall <i>Num- ber</i>	Gj.- alder år <i>Aver- age age, year</i>	Antall <i>Num- ber</i>	Gj.- alder år <i>Aver- age age, year</i>
Åpne motorb. <i>Open powered craft</i>								
Under 20 fot feet	773	20,7	251	22,2	119	21,4	86	18,1
20—29 —	1 925	25,3	541	29,0	227	26,1	137	26,9
30—39 —	255	34,1	101	34,2	29	30,5	17	33,6
40 fot og mer 40 <i>feet and over .</i>	4	34,3	—	—	1	60,0	—	—
Alle <i>Total</i>	2 957	24,9	893	27,7	376	25,1	240	24,2
Dekte fartøyer av tre <i>Decked wooden craft :</i>								
Under 30 fot feet	862	25,1	136	25,3	74	25,3	46	22,5
30—59 —	847	37,7	310	41,0	216	43,6	282	43,0
60—89 —	80	38,2	33	37,0	12	36,5	32	39,6
90 fot og mer 90 <i>feet and over . .</i>	27	25,6	5	32,0	8	29,4	13	34,5
Alle <i>Total</i>	1 816	31,6	484	36,2	310	38,6	373	39,8
Dekte fartøyer av stål <i>Decked steel craft</i>								
Alle <i>Total</i>	34	45,4	7	46,5	4	51,9	17	52,0

¹ Omfatter ikke fartøyer utgått på grunnlag av revisjon av registeret.

Mens tonnasjen viste jevnt stigende tendens fra 1952 og fram til 1959, har den i de senere år vært synkende, og i 1965 var en kommet ned på 1955-nivået.

Fra 1962 til 1965 gikk samlet tonnasje ned med 2 prosent. Åpne motorfarkoster hadde en nedgang i tonnasje i dette tidsrom på 2,3 prosent og dekte farkoster av tre en nedgang på 11,5 prosent. For dekte farkoster av stål steg derimot tonnasjen med 19,7 prosent og nådde i 1965 sitt hittil høyeste nivå.

Av den samlede tonnasje hadde åpne motorfarkoster 20,7 prosent, dekte farkoster av tre 49,8 prosent og dekte stålfartøyer 29,5 prosent. De tilsvarende prosentene i 1962 var henholdsvis 20,7, 55,2 og 24,1.

En viser ellers til tabellene 10 og 11. I tabell 10 er tonnasjen av de enkelte typer farkoster gitt fylkesvis for årene 1955—62 og 1965, og i tabell 11 er tonnasjen i 1965 fordelt på lengdegrupper.

Farkostenes maskin

Det var pr. 31. desember 1965 registret 19 fartøyer med dampmaskin og 39 148 med motor. Fylkesvis fordelte tallene på dampfartøyer i 1965 seg slik : Finnmark 4, Troms 6, Møre og Romsdal 7 og Hordaland 2.

Ettersom fiskeflåten består av en stor del små fartøyer var naturlig nok også en vesentlig del av motorene små. Således var ca. 75 prosent på under 10 HK og ca. 89 prosent var på under 30 HK.

Gjennomsnittsalderen for motorene er beregnet til 14,1 år. Den varierte imidlertid sterkt for de forskjellige størrelsesgrupper - fra 21,9 år for gruppen 20—29 HK til 5,9 år for gruppen 600 HK og mer. En viser ellers til tabell 12 hvor motorenes gjennomsnittsalder er gitt for de forskjellige størrelsesgrupper for årene 1955—62 og 1965.

I tabell 20 er motorene fordelt etter størrelse og farkostens lengde, og i tabell 21 etter fabrikkårsår og størrelse.

Tabell 10. Fiskeflåtens tonnasje fylkesvis 1965. *The tonnage of the fishing fleet by counties, 1965.*

Fylke <i>County</i>	Åpne motorfar-koster <i>Open powered craft</i>	Dekte farkoster <i>Decked craft</i>		I alt 1965 <i>Total 1965</i>	1962	1961	1960	1959	1958	1957	1956	1955
		av tre <i>wood</i>	av stål <i>steel</i>									
(..... Brutto reg. tonn <i>Gross reg. tons</i>)												
Finnmark	5 421	13 885	3 428	22 734	21 460	22 000	21 731	21 255	20 958	19 088	18 668	16 935
Troms	7 365	23 761	15 473	46 599	45 952	44 494	42 559	42 400	40 814	40 519	39 486	39 627
Nordland	15 356	39 177	11 838	66 371	64 510	69 238	68 947	68 395	67 337	66 379	65 577	64 054
Nord-Trøndelag..	2 559	3 259	415	6 233	6 267	7 601	7 679	7 422	7 105	6 881	6 714	6 700
Sør-Trøndelag ...	4 990	9 656	2 057	16 703	18 671	20 533	19 880	20 306	19 401	19 150	19 257	18 454
Møre og Romsdal.	9 183	31 579	37 682	78 444	78 082	80 157	80 654	79 428	77 846	74 089	72 483	68 690
Sogn og Fjordane.	6 309	10 435	3 600	20 344	22 578	25 285	25 244	25 623	25 302	24 315	23 113	23 212
Bergen	45	836	1 391	2 272	4 779	4 674	5 399	5 620	5 880	5 942	4 826	4 905
Hordaland	7 571	17 418	18 469	43 458	42 147	45 130	47 248	49 287	49 510	47 722	47 946	45 436
Rogaland	6 522	16 853	10 016	33 391	39 219	42 209	45 401	47 179	46 572	45 728	44 679	43 834
Vest-Agder	2 875	4 233	140	7 248	7 393	8 057	8 447	8 580	8 742	8 747	8 299	8 272
Aust-Agder	1 329	978	14	2 321	2 293	2 522	2 698	2 862	2 919	2 896	2 871	2 811
Telemark	861	781	—	1 642	1 616	1 601	1 589	1 787	1 820	1 851	1 872	1 861
Vestfold	1 071	780	—	1 851	1 870	1 835	1 967	2 084	2 210	2 212	2 234	2 222
Buskerud	116	321	—	437	433	465	462	560	567	587	591	599
Akershus	143	413	—	556	633	687	742	777	800	801	930	935
Oslo	118	85	—	203	212	315	393	484	433	434	430	418
Østfold	1 576	2 400	—	3 976	4 048	4 057	4 129	4 360	4 360	4 392	4 502	4 432
I alt <i>Total</i>	73 410	176 850	104 523	354 783	362 163	380 860	385 169	388 409	382 576	371 733	364 478	353 397

Tabell 11. Fiskeflåtens tonnasje 1965, fordelt på lengdegrupper.
The tonnage of the fishing fleet by groups of length, 1965.

Lengdegrupper <i>Groups of length</i>	Åpne motor- farkoster <i>Open powered craft</i>	Dekte fiskefarkoster <i>Decked craft</i>		I alt <i>Total</i>
		av tre <i>wood</i>	av stål <i>steel</i>	
 (Brutto reg. tonn <i>Gross reg. tons</i>)			
Under 20 fot <i>feet</i>	24 054	119	—	24 173
20— 24,9 —	32 318	4 079	—	36 397
25— 29,9 —	11 745	8 032	10	19 787
30— 34,9 —	4 382	10 587	49	15 018
35— 39,9 —	857	18 809	68	19 734
40— 44,9 —	54	18 756	18	18 828
45— 49,9 —	—	23 031	46	23 077
50— 54,9 —	—	14 861	74	14 935
55— 59,9 —	—	13 537	365	13 902
60— 69,9 —	—	25 189	1 469	26 658
70— 79,9 —	—	12 853	2 053	14 906
80— 89,9 —	—	8 943	3 406	12 349
90— 99,9 —	—	10 064	7 415	17 479
100—109,9 —	—	5 617	11 345	16 962
110—119,9 —	—	2 183	14 468	16 651
120—129,9 —	—	190	18 179	18 369
130—139,9 —	—	—	14 654	14 654
140—149,9 —	—	—	9 430	9 430
150—159,9 —	—	—	9 530	9 530
160—169,9 —	—	—	2 519	2 519
170— og mer —	—	—	9 425	9 425
I alt <i>Total</i> 1965.....	73 410	176 850	104 523	354 783
— 1962.....	75 112	199 741	87 310	362 163
— 1961.....	80 747	218 303	81 810	380 860
— 1960.....	80 080	223 703	81 386	385 169
— 1959.....	79 430	227 656	81 323	388 409
— 1958.....	76 924	229 129	76 523	382 576
— 1957.....	74 419	228 958	68 356	371 733
— 1956.....	72 300	231 101	61 077	364 478
— 1955.....	70 188	229 109	54 100	353 397
— 1954.....	68 081	227 090	49 304	344 475

Tabell 12. Motorenes gjennomsnittsalder for forskjellige størrelsesgrupper.
Average age of engines by H.P.-groups.

Størrelsesgrupper <i>Groups of HP</i>	Gjennomsnittsalder — år : <i>Average age, years :</i>								
	1955	1956	1957	1958	1959	1960	1961	1962	1965
Under 10 HK <i>HP</i>	14,6	14,7	14,7	14,9	14,8	14,5	14,1	13,0	12,9
10— 19 —	21,8	22,3	22,7	23,1	23,3	22,7	22,3	20,6	18,2
20— 29 —	20,6	21,2	21,4	21,8	22,3	22,5	22,9	22,5	21,9
30— 39 —	19,3	20,2	20,5	21,1	21,4	21,6	21,6	21,1	20,0
40— 49 —	19,1	19,8	20,5	21,3	21,8	22,3	22,4	22,1	21,1
50— 59 —	12,0	12,6	13,3	14,1	14,9	15,5	16,2	17,4	18,5
60— 69 —	14,0	14,8	15,3	16,1	16,6	17,3	18,4	19,1	17,8
70— 79 —	14,9	14,9	14,3	14,2	14,4	13,8	13,8	13,9	12,5
80— 89 —	12,4	12,9	12,9	13,4	13,5	13,0	12,4	12,4	12,1
90— 99 —	13,7	14,4	15,1	15,0	15,1	14,8	15,9	17,4	16,4
100—199 —	8,0	8,2	8,6	8,9	9,3	9,4	9,9	10,4	10,5
200—299 —	7,1	6,9	6,9	7,1	7,5	7,9	8,2	8,7	9,1
300—399 —	8,9	8,5	8,6	9,3	9,8	10,5	10,3	10,8	8,6
400—499 —	6,7	6,5	7,0	6,5	7,0	7,3	8,2	8,5	8,7
500—599 —	12,0	14,4	12,7	11,9	12,2	12,8	12,6	12,7	11,6
600 HK og mer <i>600 and over</i>	6,2	6,9	6,7	6,9	7,3	8,5	8,0	7,6	5,9
Alle <i>Total</i>	15,8	15,9	16,0	16,2	16,2	15,9	15,6	14,6	14,1

Tabell 13. Fiskefarkoster med maskin, fordelt etter lengde og byggeår 1965.

Powered craft by length and year of building, 1965.

Byggeår <i>Year of building</i>	Lengde i fot <i>Length in feet</i>																	I alt <i>Total</i>				
	Under 20	20— 24,9	25— 29,9	30— 34,9	35— 39,9	40— 44,9	45— 49,9	50— 54,9	55— 59,9	60— 69,9	70— 79,9	80— 89,9	90— 99,9	100— 109,9	110— 119,9	120— 129,9	130— 139,9		140— 149,9	150— 159,9	160— 169,9	170— og mer
Uoppgitt <i>Not avail- able...</i>	946	748	200	88	47	27	19	11	5	5	—	—	1	—	—	—	1	—	—	—	—	2 098
Før 1900 <i>Before</i>																						
1900 ..	5	14	8	8	7	6	1	2	7	37	10	6	7	5	5	4	—	—	—	—	—	132
1900—04	14	18	13	13	21	13	12	9	9	7	4	5	3	9	1	—	—	—	—	—	—	151
1905—09	11	26	20	38	45	40	62	22	15	13	6	5	4	8	3	1	1	1	—	—	—	321
1910—14	36	58	30	84	129	89	106	44	24	16	7	2	3	9	5	5	1	—	1	—	—	649
1915—19	48	111	36	79	153	163	126	88	65	56	8	12	3	8	7	4	2	—	—	—	—	969
1920—24	99	152	78	85	68	55	35	20	11	12	3	1	1	3	7	7	1	—	—	—	—	638
1925—29	137	244	154	185	164	88	51	39	14	19	3	2	—	1	—	7	8	3	—	—	—	1 119
1930—34	343	575	301	222	206	130	107	26	21	15	4	3	2	3	6	4	5	1	—	1	—	1 975
1935—39	921	1 295	543	299	239	157	143	52	35	54	15	7	6	3	6	4	7	2	2	2	1	3 793
1940—44	671	994	399	145	102	61	60	35	25	38	12	11	18	5	9	4	6	3	7	1	1	2 607
1945—49	1 525	1 836	604	202	154	77	102	53	57	88	35	18	24	11	—	5	1	8	9	—	1	4 810
1950—54	2 678	2 823	538	151	59	40	59	35	39	83	36	13	19	5	4	1	2	2	1	1	3	6 592
1955—59	3 236	3 042	602	149	18	35	55	27	23	55	35	24	21	25	20	12	4	2	—	—	1	7 386
1960....	760	525	158	22	11	15	8	7	4	4	1	—	1	—	1	1	—	1	—	—	—	1 519
1961....	527	440	135	25	9	7	12	5	3	6	2	1	1	1	1	—	1	—	—	—	—	1 176
1962....	435	335	117	20	3	17	11	3	1	6	5	2	1	—	—	1	2	1	—	—	3 ¹⁾	963
1963....	440	327	113	12	9	7	16	2	3	3	3	—	3	1	—	1	1	—	—	—	3	944
1964....	377	286	92	16	2	16	7	5	5	6	3	2	3	2	1	1	1	—	—	—	—	825
1965....	220	150	69	11	5	3	7	4	1	7	3	3	2	2	3	7	2	—	1	—	—	500
I alt <i>Total</i>	13 429	13 999	4 210	1 854	1 451	1 046	999	489	367	530	195	117	123	101	79	69	46	24	21	5	13	39 167

¹ 2 fartøyer mellom 190 og 199 fot, 1 fartøy mellom 200 og 209 fot.

Tabell 14. Åpne motorfarkoster, fordelt etter lengde for hvert fylke, 1965.
Open powered craft by length and counties, 1965.

Fylke — <i>County</i>	Lengde — i fot : <i>Length in feet :</i>							I alt <i>Total</i>
	Under 20	20— 24,9	25— 29,9	30— 34,9	35— 39,9	40— 44,9	45— 49,9	
Finnmark	2 038	570	38	8	2	—	—	2 656
Troms	2 638	854	52	17	1	—	—	3 562
Nordland	4 232	2 540	132	55	5	—	—	6 964
Nord-Trøndelag	463	509	63	8	3	—	—	1 046
Sør-Trøndelag	563	1 000	225	36	2	—	—	1 826
Møre og Romsdal	1 497	1 540	384	75	4	1	—	3 501
Sogn og Fjordane	467	880	378	128	27	—	—	1 880
Bergen	1	3	2	1	—	1	—	8
Hordaland	611	1 547	351	83	8	1	—	2 601
Rogaland	510	1 089	452	70	6	—	—	2 127
Vest-Agder	162	793	69	21	2	—	—	1 047
Aust-Agder	69	401	31	2	—	—	—	503
Telemark	19	238	34	6	—	—	—	297
Vestfold	53	252	63	3	—	—	—	371
Buskerud	4	23	7	2	—	—	—	36
Akershus	8	23	13	1	—	—	—	45
Oslo	6	13	11	1	1	—	—	32
Østfold	22	155	194	24	2	—	—	397
Hele landet <i>Total</i>	13 363	12 430	2 499	541	63	3	—	28 899

Tabell 15. Åpne motorfarkoster, fordelt etter byggeår for hvert fylke, 1965. *Open powered craft by year of building and counties, 1965.*

Fylke Country	Byggeår : Year of building :																			I alt Total	
	Uopp- g. Not avail- able	For 1900 Before 1900	1900 —04	1905 —09	1910 —14	1915 —19	1920 —24	1925 —29	1930 —34	1935 —39	1940 —44	1945 —49	1950 —54	1955 —59	1960	1961	1962	1963	1964		1965
Finnmork	114	—	1	—	2	1	4	9	24	92	41	400	446	737	218	172	118	115	104	58	2 656
Troms	197	2	2	6	8	11	29	33	83	267	157	414	710	833	227	151	132	119	117	64	3 562
Nordland	271	—	5	4	12	12	37	89	219	650	473	855	1608	1551	316	245	168	191	159	99	6 964
Nord-Trøndelag	84	—	1	2	6	5	9	17	37	58	71	147	212	221	49	33	21	32	23	18	1 046
Sør-Trøndelag	115	—	1	1	7	5	11	25	53	91	83	224	372	563	91	45	57	36	31	15	1 826
Møre og Romsdal	324	4	11	8	24	40	62	76	125	245	255	351	647	877	143	84	58	63	56	48	3 501
Sogn og Fjordane	213	8	11	12	15	30	38	70	128	191	129	225	356	267	32	31	33	47	31	13	1 880
Bergen	—	—	—	—	—	—	—	—	—	1	1	1	1	2	1	—	—	1	—	—	8
Hordaland	241	5	6	10	8	21	30	41	109	249	192	336	475	510	80	65	75	69	49	30	2 601
Rogaland	184	5	3	8	14	27	28	43	135	292	193	263	324	342	64	57	47	41	40	17	2 127
Vest-Agder	44	1	2	2	6	15	14	47	74	171	147	117	141	145	27	23	16	22	24	9	1 047
Aust-Agder	12	1	—	—	5	2	9	12	45	46	48	81	107	66	16	12	13	13	11	4	503
Telemark	25	—	—	1	4	7	8	8	12	37	27	38	57	42	8	5	5	6	4	3	297
Vestfold	13	1	—	—	1	9	11	8	28	65	23	51	87	39	7	6	6	6	5	5	371
Buskerud	3	—	1	1	1	—	1	2	3	5	7	3	2	2	1	1	2	1	—	—	36
Akershus	7	—	—	1	—	—	—	1	6	8	6	1	3	7	—	2	—	1	1	1	45
Oslo	7	—	—	—	—	1	—	3	2	4	5	3	1	2	1	1	—	1	—	1	32
Østfold	17	—	—	1	—	6	7	15	49	68	20	55	63	48	10	10	7	11	10	—	397
I alt Total	1871	27	44	57	113	192	298	499	1132	2540	1878	3565	5612	6254	1291	943	758	775	665	385	28899

Tabell 16. Dekte farkoster av tre, fordelt etter lengde for hvert fylke, 1965. *Decked wooden craft by length and counties, 1965.*

Fylke <i>County</i>	Lengde i fot : <i>Length in feet :</i>																	I alt Total
	Under 20	20— 24,9	25— 29,9	30— 34,9	35— 39,9	40— 44,9	45— 49,9	50— 54,9	55— 59,9	60— 69,9	70— 79,9	80— 89,9	90— 99,9	100— 109,9	110— 119,9	120— 129,9	130— 139,9	
Finnmark	18	398	329	168	157	84	71	38	26	24	8	1	2	1	—	—	—	1 325
Troms	10	333	276	121	176	128	108	73	40	44	31	13	15	6	1	—	—	1 375
Nordland	31	629	431	402	405	290	254	115	54	71	25	15	12	2	3	—	—	2 739
Nord-Trøndelag . .	2	34	69	63	58	26	15	4	1	3	1	2	1	—	—	—	—	279
Sør-Trøndelag . . .	—	46	111	74	61	49	40	20	18	34	7	11	5	2	1	—	—	479
Møre og Romsd. . .	5	56	230 ¹⁾	183	129	62	76	66	74	135	63	24	16	16	6	1	—	1 142
Sogn og Fjordane . .	—	12	70	68	74	66	45	34	27	43	19	6	3	—	—	—	—	467
Bergen	—	—	—	3	—	—	2	—	—	5	—	1	—	3	—	—	—	14
Hordaland	—	49	127	81	67	79	88	55	52	86	13	8	14	4	1	—	—	724
Rogaland	—	3	7	22	96	117	177	62	59	59	4	5	9	1	—	—	—	621
Vest-Agder	—	—	3	22	34	48	79	13	7	3	—	1	—	—	—	—	—	210
Aust-Agder	—	2	7	16	18	13	13	1	—	—	—	—	—	—	—	—	—	70
Telemark	—	—	10	18	17	9	6	2	—	—	—	—	—	—	—	—	—	62
Vestfold	—	4	4	12	25	11	5	—	—	—	—	—	—	—	—	—	—	61
Buskerud	—	—	—	5	12	4	—	—	1	—	—	—	—	—	—	—	—	22
Akershus	—	—	1	18	11	5	1	—	—	—	—	—	—	—	—	—	—	36
Oslo	—	2	1	2	—	2	1	—	—	—	—	—	—	—	—	—	—	8
Østfold	—	1	33	29	43	49	16	4	1	—	—	—	—	—	—	—	—	176
I alt <i>Total</i>	66	1 569	1 709	1 307	1 383	1 042	997	487	360	507	171	87	77	35	12	1	—	9 810

¹ 1 av plast.

Tabell 17. Dekte farkoster av tre, fordelt etter byggeår for hvert fylke, 1965. *Decked wooden craft by year of building and counties, 1965.*

Fylke County	Byggeår : Year of building :																				I alt Total
	Uopp- gitt Not avail- able	For 1900 Before 1900	1900 —04	1905 —09	1910 —14	1915 —19	1920 —24	1925 —29	1930 —34	1935 —39	1940 —44	1945 —49	1950 —54	1955 —59	1960	1961	1962	1963	1964	1965	
Finnmark	26	4	1	10	45	60	18	50	75	159	72	293	145	193	33	53	36	20	19	13	1 325
Troms	21	7	7	32	59	76	39	83	88	164	79	160	186	193	33	38	37	37	28	8	1 375
Nordland	26	22	7	35	118	198	92	221	273	387	163	250	241	336	98	82	69	54	42	25	2 739
Nord-Trøndelag	7	1	3	4	17	18	7	21	36	38	18	36	20	20	4	7	4	4	10	4	279
Sør-Trøndelag	13	2	6	15	26	47	13	34	32	59	36	40	41	43	11	10	8	14	13	16	479
Møre og Romsdal	39	16	17	41	108	120	42	66	65	119	99	130	116	96	20	15	14	6	8 ¹⁾	5	1 142
Sogn og Fjordane	16	4	5	15	38	58	18	15	43	69	40	55	47	29	3	2	3	2	3	2	467
Bergen	—	2	—	—	2	1	2	—	1	2	1	3	—	—	—	—	—	—	—	—	14
Hordaland	37	10	11	27	43	63	24	37	50	96	102	93	59	44	6	6	7	1	6	2	724
Rogaland	24	18	17	31	39	71	19	20	64	73	46	89	46	34	1	6	1	6	7	9	621
Vest-Agder	—	—	3	18	5	13	7	18	45	25	5	27	15	16	2	—	2	3	5	1	210
Aust-Agder	3	—	1	2	5	1	—	6	11	5	9	3	6	6	1	1	4	2	3	1	70
Telemark	2	1	2	3	—	4	8	6	7	6	7	5	2	1	2	1	2	3	—	—	62
Vestfold	2	2	2	1	1	7	12	4	8	4	3	7	1	3	1	—	1	—	1	1	61
Buskerud	—	—	—	1	1	2	3	2	4	2	2	3	1	—	—	—	—	—	—	1	22
Akershus	3	1	1	4	5	2	3	3	3	1	1	6	3	—	—	—	—	—	—	—	36
Oslo	2	—	1	—	—	1	1	—	—	1	—	—	1	—	—	1	—	—	—	—	8
Østfold	2	1	3	5	5	13	15	15	17	18	24	18	8	11	7	3	4	2	4	1	176
I alt Total	223	91	87	244	517	755	323	601	822	1228	707	1218	938	1025	222	225	192	154	149	89	9 810

¹ 1 av plast.

Tabell 18 Dekte farkoster av stål, fordelt etter lengde for hvert fylke, 1965.
Decked steel craft by length and counties, 1965.

Fylke <i>County</i>	Lengde — i fot <i>Length in feet</i>																		I alt <i>Total</i>	
	25—	30—	35—	40—	45—	50—	55—	60—	70—	80—	90—	100—	110—	120—	130—	140—	150—	160—		170—
	29,9	34,9	39,9	44,9	49,9	54,9	59,9	69,9	79,9	89,9	99,9	109,9	119,9	129,9	139,9	149,9	159,9	169,9		og mer
Finnmark	—	—	—	—	—	—	—	—	1	1	—	1	2	2	—	3	2	—	—	12
Troms	—	1	1	—	—	—	—	1	1	2	13	8	6	7	2	5	5	—	2	54
Nordland	—	—	—	—	—	—	—	3	2	—	6	10	6	6	6	2	—	1	2	44
Nord-Trøndelag .	1	—	1	—	—	—	—	1	—	1	—	—	1	—	—	—	—	—	—	5
Sør-Trøndelag . .	—	—	—	1	—	—	1	2	—	1	3	—	5	1	—	—	—	—	—	14
Møre og Romsd..	1	3	—	—	2	2	1	8	14	12	11	19	18	30	16	8	9	4	6	164
Sogn og Fjordane	—	2	1	—	—	—	2	3	2	3	3	7	4	—	2	—	—	—	—	29
Bergen	—	—	—	—	—	—	1	—	1	1	1	1	1	1	1	—	—	—	—	8
Hordaland	—	—	—	—	—	—	2	3	1	1	7	14	14	11	16	2	4	—	1	76
Rogaland	—	—	1	—	—	—	—	2	2	7	2	6	10	10	3	4	1	—	2	50
Vest-Agder	—	—	—	—	—	—	—	—	—	1	—	—	—	—	—	—	—	—	—	1
Aust-Agder	—	—	1	—	—	—	—	—	—	—	—	—	—	—	—	—	—	—	—	1
Telemark	—	—	—	—	—	—	—	—	—	—	—	—	—	—	—	—	—	—	—	—
Vestfold	—	—	—	—	—	—	—	—	—	—	—	—	—	—	—	—	—	—	—	—
Buskerud	—	—	—	—	—	—	—	—	—	—	—	—	—	—	—	—	—	—	—	—
Akershus	—	—	—	—	—	—	—	—	—	—	—	—	—	—	—	—	—	—	—	—
Oslo	—	—	—	—	—	—	—	—	—	—	—	—	—	—	—	—	—	—	—	—
Østfold	—	—	—	—	—	—	—	—	—	—	—	—	—	—	—	—	—	—	—	—
Hele landet <i>Total</i>	2	6	5	1	2	2	7	23	24	30	46	66	67	68	46	24	21	5	13	458

Tabell 19. Dekte farkoster av stål, fordelt etter byggeår for hvert fylke, 1965. *Decked steel craft by year of building and counties, 1965.*

Fylke County	Byggeår : Year of building :																			I alt Total	
	Uopp- g. Not avail- able	Før 1900 Before 1900	1900	1905	1910	1915	1920	1925	1930	1935	1940	1945	1950	1955	1960	1961	1962	1963	1964		1965
Finnmark	—	—	—	—	—	—	—	—	—	1	—	3	—	5	—	—	—	—	—	3	12
Troms	—	1	1	—	1	—	—	3	—	1	7	2	2	21	4	1	3	2	4	1	54
Nordland	—	—	—	1	2	1	—	3	2	2	2	—	1	14	2	1	1	4	2	6	44
Nord-Trøndelag	—	—	—	—	—	—	—	—	—	—	—	1	—	3	—	—	—	—	—	1	5
Sør-Trøndelag	—	—	1	—	—	—	1	—	1	—	—	—	2	8	—	—	—	1	—	—	14
Møre og Romsdal	3	1	7	9	8	7	7	4	5	10	9	12	18	29	—	4	6	8	5	12	164
Sogn og Fjordane	—	2	3	4	—	2	—	—	1	1	—	—	5	7	—	1	2	—	—	1	29
Bergen	—	—	—	—	1	—	—	—	—	1	—	1	2	3	—	—	—	—	—	—	8
Hordaland	1	5	5	2	5	3	5	7	8	3	4	5	7	13	—	—	1	—	—	2	76
Rogaland	—	5	3	4	2	8	4	2	4	6	—	3	4	4	—	1	—	—	—	—	50
Vest-Agder	—	—	—	—	—	1	—	—	—	—	—	—	—	—	—	—	—	—	—	—	1
Aust-Agder	—	—	—	—	—	—	—	—	—	—	—	—	1	—	—	—	—	—	—	—	1
Telemark	—	—	—	—	—	—	—	—	—	—	—	—	—	—	—	—	—	—	—	—	—
Vestfold	—	—	—	—	—	—	—	—	—	—	—	—	—	—	—	—	—	—	—	—	—
Buskerud	—	—	—	—	—	—	—	—	—	—	—	—	—	—	—	—	—	—	—	—	—
Akershus	—	—	—	—	—	—	—	—	—	—	—	—	—	—	—	—	—	—	—	—	—
Oslo	—	—	—	—	—	—	—	—	—	—	—	—	—	—	—	—	—	—	—	—	—
Østfold	—	—	—	—	—	—	—	—	—	—	—	—	—	—	—	—	—	—	—	—	—
Hele landet Total	4	14	20	20	19	22	17	19	21	25	22	27	42	107	6	8	13	15	11	26	458

Tabell 20. Motorene i fiskeflåten, fordelt etter størrelse (HK) og farkostens lengde, 1965¹. *The engines of the fishing fleet by power (HP) and length of craft, 1965.*

Fark. lengde	Motorens størrelse — HK Power of the engines — HP																I alt Total	
	Uoppgitt Not available	Under 10	10— 19	20— 29	30— 39	40— 49	50— 59	60— 69	70— 79	80— 89	90— 99	100— 199	200— 299	300— 399	400— 499	500— 599		600 og mer 600 and over
Under 20 fot <i>feet</i>	8	13 155	206	35	9	12	3	—	—	1	—	—	—	—	—	—	—	13429
20— 24,9 —	10	13 406	537	27	4	8	2	1	1	2	—	4	—	—	—	—	—	14002
25— 29,9 —	3	2 722	1295	130	49	15	1	3	1	2	—	2	1	—	—	—	—	4 224
30— 34,9 —	—	213	1087	399	83	23	11	6	4	8	3	—	—	—	—	—	—	1 837
35— 39,9 —	—	4	354	778	199	72	33	13	12	10	1	10	—	—	—	—	—	1 486
40— 44,9 —	—	—	37	354	240	153	119	16	18	26	10	38	—	—	—	—	—	1 011
45— 49,9 —	—	2	3	94	176	240	220	40	43	37	7	129	7	1	—	—	—	999
50— 54,9 —	—	—	—	9	30	117	129	29	20	17	6	127	5	—	—	—	—	489
55— 59,9 —	—	—	—	2	10	43	80	21	15	27	5	145	16	3	—	—	—	367
60— 69,9 —	—	—	—	3	5	22	70	21	10	13	12	265	87	21	1	—	—	530
70— 79,9 —	—	—	—	—	1	2	7	4	1	4	5	86	66	17	1	1	—	195
80— 89,9 —	—	—	—	—	—	—	2	3	1	2	4	29	59	10	6	1	—	117
90— 99,9 —	—	—	—	—	—	—	—	—	—	—	—	16	66	25	10	4	1	122
100—109,9 —	—	—	—	—	—	—	—	—	—	—	—	10	35	31	13	6	6	101
110—119,9 —	—	—	—	—	—	—	—	—	—	—	—	—	24	27	16	6	6	79
120—129,9 —	—	—	—	—	—	—	—	—	—	—	—	—	2	12	18	12	21	65
130 og mer <i>130 and over</i>	—	—	—	—	—	—	—	—	—	—	—	—	—	2	10	19	64	95
I alt Total	21	29 502	3519	1831	806	707	677	157	126	149	53	861	368	149	75	49	98	39148

¹ Dampmaskiner er ikke tatt med.

Tabell 21. Motorene i fiskeflåten, fordelt etter fabrikkårsår og størrelse, 1965¹. *The engines of the fishing fleet by year of construction and power (HP), 1965.*

Fabrikasjonsår <i>Year of construction</i>	Motorens størrelse — HK Power of the engines — HP																I alt <i>Total</i>	
	Uoppgitt <i>Not available</i>	1—9	10—19	20—29	30—39	40—49	50—59	60—69	70—79	80—89	90—99	100—199	200—299	300—399	400—499	500—599		600 og mer <i>600 and over</i>
Uoppgitt <i>Not available</i>	9	1 729	354	134	37	42	14	1	7	4	4	12	2	2	—	1	—	2 352
Før 1910 <i>Before 1910</i>	—	10	1	—	1	—	1	—	—	—	—	—	—	—	—	—	—	13
1910—14.....	—	43	28	9	3	—	—	—	—	—	—	—	—	—	—	—	—	83
1915—19.....	—	137	69	32	9	14	5	5	—	2	—	—	—	—	—	—	—	273
1920—24.....	—	196	63	37	13	7	3	1	1	—	—	2	—	—	—	—	—	323
1925—29.....	—	395	186	114	29	36	9	—	1	—	—	—	—	—	—	—	—	770
1930—34.....	1	807	302	232	99	82	23	9	5	—	4	2	1	—	—	1	—	1 568
1935—39.....	1	1 979	440	299	153	152	99	21	12	12	9	12	3	7	—	1	—	3 200
1940—44.....	1	1 656	220	171	81	57	97	19	4	7	4	40	7	5	2	11	4	2 386
1945—49.....	1	3 102	355	263	94	92	178	31	7	20	3	119	41	12	4	4	5	4 331
1950—54.....	3	5 500	291	187	60	75	154	30	23	38	12	213	71	22	16	3	13	6 711
1955—59.....	2	7 263	418	183	99	60	58	21	37	21	13	249	139	39	33	13	13	8 661
1960.....	2	1 781	178	53	32	23	4	1	10	11	—	46	21	7	6	1	8	2 184
1961.....	1	1 459	136	40	26	17	8	5	2	12	2	48	17	8	3	1	4	1 789
1962.....	—	1 022	115	28	21	23	4	3	7	7	1	36	23	9	4	4	6	1 313
1963.....	—	1 037	153	21	16	11	4	5	5	10	—	35	18	12	3	2	12	1 344
1964.....	—	902	121	19	23	10	10	5	4	5	—	29	18	17	2	2	21	1 188
1965.....	—	484	89	9	10	6	6	—	1	—	1	18	7	9	2	5	12	659
I alt <i>Total</i>	21	29 502	3519	1831	806	707	677	157	126	149	53	861	368	149	75	49	98	39148

¹ Dampmaskiner er ikke tatt med.

