

ÅRSBERETNING VEDKOMMENDE NORGES FISKERIER 1970 — Nr. 7

FISKEFLÅTEN

1970

FISKERIDIREKTØREN
BERGEN 1971

FISKEFLÅTEN

1970

FISKERIDIREKTØREN
BERGEN 1971

FORORD

Særskilt beretning om fiskeflåten i serien "Årsberetning vedkommende Norges Fiskerier" er utgitt hvert år siden 1952, unntatt for årene 1963 og 1964.

Beretningen er utarbeidet etter stort sett samme opplegg som for tidligere år. En har imidlertid for året 1970 foretatt omregning til norske fot for farkoster med lengde oppgitt i engelske fot.

Sekretær I Harald Jensen har utarbeidet beretningen.

Bergen, i juli 1971.

Klaus Sunnanå

Per L. Mietle

INNHOLD

	Side
Forord	3
Materialet	7
Oversikt over fiskeflåten	9
Åpne farkoster	11
Dekte farkoster	14
Dekte farkoster av tre	14
Dekte farkoster av stål	15
Avgang	21
Tonnasjen	23
Farkostenes maskin	27

T a b e l l e r :

1. Tallet på registrerte farkoster 1961–70. *The number of registered craft 1961–70* 8
2. Tallet på registrerte farkoster pr. 31. desember 1970. *The number of registered craft as at 31st December 1970* 9
3. Tallet på åpne motorfarkoster, fordelt etter lengde og byggeår 1952, 1969 og 1970. *The number of open powered craft by length and year of building, 1952, 1969 and 1970* . 12
4. Farkostenes gjennomsnittlige lengde og alder i hvert fylke 1970. *Average length and age of craft by counties, 1970* . . . 13
5. Tallet på dekte farkoster av tre, fordelt etter lengde og byggeår 1952, 1969 og 1970. *The number of decked wooden craft by length and year of building 1952, 1969 and 1970* 16
6. Tallet på dekte farkoster av stål, fordelt etter lengde og byggeår 1952, 1969 og 1970. *The number of decked steel craft by length and year of building 1952, 1969 and 1970* . . 17
7. Tallet på registrerte farkoster pr. 31. desember 1970 bygget 1955–70. *The number of registered craft as at 31st December 1970, built 1955–70* 18
8. Tallet på farkoster gått ut av Merkeregisteret 1958–62 og 1965–70. *Gross reduction of registered craft, 1958–62 and 1965–70* 21
9. Gjennomsnittsalder av kondemnerte, utrangerte, opphuggete og forliste farkoster 1968–70. *Average age of scrapped and wrecked craft 1968–70* 22

10. Fiskeflåtens tonnasje fylkesvis 1960–62 og 1965–70. *The tonnage of the fishing fleet by counties, 1960–62 and 1965–70* 25
11. Fiskeflåtens tonnasje 1959–62 og 1965–70, for 1970 fordelt på lengdegrupper. *The tonnage of the fishing fleet 1959–62 and 1965–70, 1970 by groups of length* 26
12. Motorenes gjennomsnittsalder for forskjellige størrelsesgrupper 1960–62 og 1965–70. *Average age of engines by H.P.-groups 1960–62 and 1965–70* 27
13. Tallet på fiskefarkoster med maskin, fordelt etter lengde og byggeår 1970. *The number of powered craft by length and year of building 1970* 28
14. Tallet på åpne motorfarkoster fordelt etter lengde for hvert fylke, 1970. *The number of open powered craft by length and counties, 1970* 29
15. Tallet på åpne motorfarkoster fordelt etter byggeår for hvert fylke, 1970. *The number of open powered craft by year of building and counties, 1970* 30
16. Tallet på dekte farkoster av tre fordelt etter lengde for hvert fylke, 1970. *The number of decked wooden craft by length and counties, 1970* 31
17. Tallet på dekte farkoster av tre fordelt etter byggeår for hvert fylke, 1970. *The number of decked wooden craft by year of building and counties, 1970* 32
18. Tallet på dekte farkoster av stål fordelt etter lengde for hvert fylke, 1970. *The number of decked steel craft by length and counties, 1970* 33
19. Tallet på dekte farkoster av stål fordelt etter byggeår for hvert fylke. *The number of decked steel craft by year of building and counties, 1970* 34
20. Tallet på dekte farkoster fordelt etter lengde og tonnasje-størrelse, 1970. *The number of decked craft by groups of length and tonnage, 1970* 35
21. Samlet tonnasje for dekte farkoster fordelt etter farkostenes lengde og tonnasje-størrelse, 1970. *Total tonnage of decked craft by groups of length and tonnage, 1970* 36
22. Tallet på motorer i fiskeflåten, fordelt etter motorens størrelse (HK) og farkostens lengde, 1970. *The number of engines of the fishing fleet by power (HP) and length of craft, 1970* 37
23. Tallet på motorer i fiskeflåten fordelt etter fabrikkasjonsår og størrelse, 1970. *The number of engines of the fishing fleet by year of construction and power, 1970*

MATERIALET

De tallene en her gir for fiskeflåten bygger på en opptelling pr. 31. desember 1970 av Fiskeridirektørens "Register over merkepliktige norske fiskefarkoster" (Merkeregisteret). Dette register føres i henhold til Lov om registrering og merking av fiskefarkoster av 5. desember 1917 med lovendringer av 29. oktober 1948, 26. juni 1953 og 14. juni 1968.

Som en har pekt på i tidligere beretninger kan en ikke vente at registeret skal være helt ajour pr. den dag det telles opp. Dette kommer bl.a. av den måten registreringen foregår på. Meldinger til registeret går gjennom to ledd, nemlig Merkelovens tilsynsmann og fiskeriinspektøren, før de kommer til hovedregisteret. Det må ofte innhentes nærmere opplysninger, og en må derfor regne med at det kan gå en tid fra det skjer en innmelding til en får den registrert ved hovedregisteret. Det er således i foreliggende beretning kommet med for få av de farkoster som er bygget i 1970.

Det samme gjelder for farkoster som skal meldes ut, og for andre forandringer i registeret. Da det dessuten ikke alltid blir gitt melding til tilsynsmannen med det samme en farkost tas ut av fiske eller det skjer en forandring, kan det ta enda lengre tid før slike tilfeller blir registrert ved hovedregisteret. Dette gjelder særlig de minste farkostene. Med noen års mellomrom blir det foretatt en alminnelig gjennomgåelse av registeret, hvorunder en sletter ikke allerede utmeldte farkoster som ifølge innhentede opplysninger er utgått av ervervsmessig fiske. Siste gjennomgåelse ble foretatt i 1968.

I Merkeregisteret er de aller fleste farkostenes lengde oppgitt i norske fot. Endel farkoster, hovedsakelig de større, er imidlertid målt i engelske fot, slik at lengdemålene i registeret dels er i norske, dels i engelske fot. I tidligere års flåtestatistikk har en ved fordelingen av farkostene på lengdegrupper, og ved utregning av gjennomsnittslengder, uten videre nyttet for den enkelte farkost den lengdeangivelse som oppgis i merkeregisteret uten å skille mellom norske og engelske fot. Under utarbeidingen av flåtestatistikken pr. 31. desember 1970 har en for første gang omregnet engelske fot til norske fot, slik at lengdefordelingene og de oppgitte gjennomsnittslengder for 1970 i alminnelighet refererer seg til norske fot. Tilsvarende omregning til norske fot har det ikke vært overkommelig å foreta for de tidligere år som er tatt inn i tabellene. Av hensyn til sammenlikninger med tidligere års tall over fiskeflåtens lengdefordeling presenterer en i tabellene 3, 5 og 6 en tilleggskolonne for 1970, hvori engelske fot *ikke* er omregnet til norske fot. Omregning er heller ikke gjort i tallgrunnlaget for figur 2, som viser de prosentvise endringer fra 1969 til 1970 i antall farkoster i de forskjellige lengdegrupper.

Tabell 1. Tallet på registrerte farkoster 1961–70. *The number of registered craft, 1961–70.*

	1961	1962	1963 ¹⁾	1964 ¹⁾	1965	1966	1967	1968	1969	1970
Alle Total	42 262	39 746	39 212	38 602	39 194	39 916	40 319	36 292	36 407	36 201
Fordelt etter type <i>By type</i>										
Dekte farkoster (motor og damp)										
<i>Decked craft (motor and steam)</i>	12 427	11 253	10 848	10 420	10 268	9 927	9 695	9 138	8 881	8 527
Åpne motorfarkoster <i>Open powered craft .</i>	29 673	28 429	28 364	28 182	28 899	29 968	30 607	27 148	27 521	27 674
Farkoster u/motor <i>Non powered craft</i>	162	64	27	21	17	6	5	..
Fordelt fylkesvis <i>By county:</i>										
Finnmark	3 380	3 603	3 729	3 856	3 993	4 257	4 588	4 041	3 992	3 972
Troms	4 510	4 776	4 836	4 749	4 992	5 334	5 481	5 191	5 250	5 244
Nordland	10 918	9 768	9 662	9 593	9 747	9 865	10 017	8 911	8 928	8 970
Nord-Trøndelag	1 526	1 316	1 323	1 298	1 332	1 324	1 412	1 254	1 216	1 236
Sør-Trøndelag	2 508	2 392	2 333	2 232	2 322	2 338	2 387	2 155	2 165	2 178
Møre og Romsdal	5 432	4 985	4 919	4 775	4 811	4 820	4 811	4 097	4 152	4 084
Sogn og Fjordane	2 768	2 466	2 402	2 321	2 385	2 408	2 366	2 294	2 326	2 346
Bergen	40	38	33	33	30	33	33	27	25	16
Hordaland	3 843	3 528	3 355	3 304	3 408	3 441	3 379	2 921	2 936	2 893
Rogaland	3 391	3 147	3 059	2 986	2 799	2 781	2 790	2 509	2 539	2 523
Vest-Agder	1 514	1 430	1 364	1 318	1 258	1 258	1 202	1 117	1 118	1 102
Aust-Agder	679	610	585	571	574	554	483	448	439	412
Telemark	392	382	370	357	359	353	310	291	283	274
Vestfold	501	490	441	432	432	433	384	384	385	336
Buskerud	67	64	58	58	58	55	52	49	46	45
Akershus	103	91	87	83	81	77	73	66	64	60
Oslo	50	41	40	44	40	41	46	48	52	50
Østfold	640	619	616	592	573	544	505	489	491	460

1) Tallene omfatter ikke farkoster uten motor.

Tabell 2. Tallet på registrerte farkoster pr. 31. desember 1970.
The number of registered craft as at 31. december 1970.

Fylke County	I alt Total		Herav Of which		
			Dekte farkoster Decked craft		Åpne motorfarkoster Open powered craft
	Antall Number	%	av tre Wood	av stål Steel	
Finnmark	3 972	11,0	1 158	39	2 775
Troms	5 244	14,5	1 204	85	3 955
Nordland	8 970	24,8	2 364	69	6 537
Nord-Trøndelag	1 236	3,4	225	9	1 002
Sør-Trøndelag	2 178	6,0	396	19	1 763
Møre og Romsdal	4 084	11,3	777	217	3 090
Sogn og Fjordane	2 346	6,5	365	35	1 946
Bergen	16	0,0	6	7	3
Hordaland	2 893	8,0	503	92	2 298
Rogaland	2 523	7,0	431	35	2 057
Vest-Agder	1 102	3,0	152	1	949
Aust-Agder	412	1,1	47	1	364
Telemark	274	0,8	48	0	226
Vestfold	336	0,9	43	1	292
Buskerud	45	0,1	18	0	27
Akershus	60	0,2	25	0	35
Oslo	50	0,1	9	2	39
Østfold	460	1,3	144	0	316
Hele landet Total	36 201	100,0	7 915	612	27 674

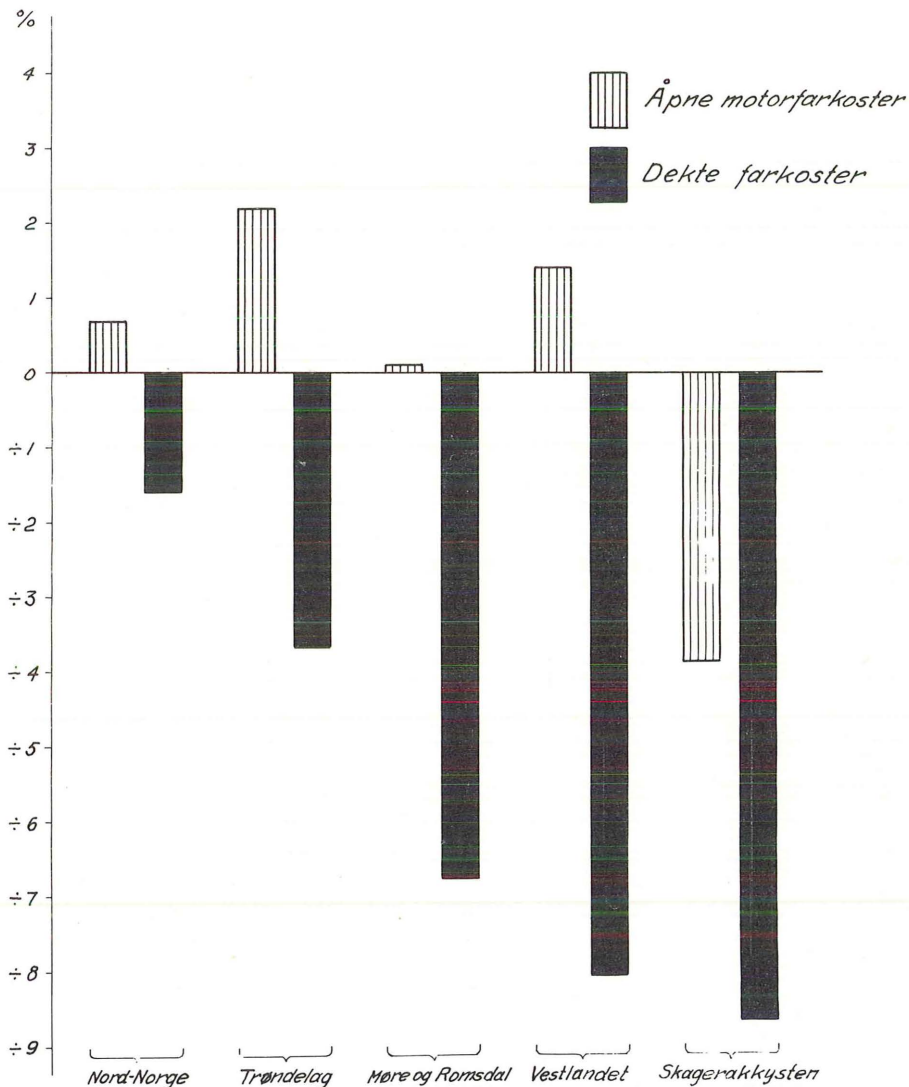
OVERSIKT OVER FISKEFLÅTEN

Tabell 1 gir en oversikt over tallet på registrerte farkoster i årene 1961–1970. Tabellen viser at det pr. 31. desember 1970 var registrert i alt 36 201 farkoster.

For dekte farkoster har tendensen i utviklingen i de siste ca. 10 år vært klar nedgang i antallet. Tallet på åpne motorfarkoster viser en noe variabel utvikling. Dette kan imidlertid ha registreringstekniske årsaker, kfr. avsnittet "Materialet" ovenfor. Den reelle hovedtendensen for åpne motorfarkoster i det siste tiår synes imidlertid å være en svak nedgang i tallet. Åpne farkoster uten motor var ikke lenger registrert pr. 31. desember 1970.

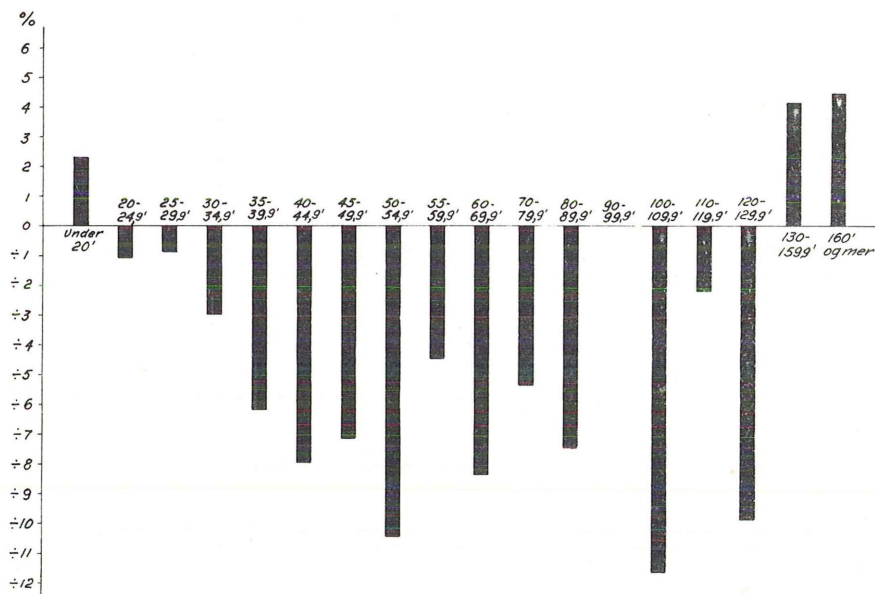
Den fylkesvise fordeling i tabell 1 viser økning siden 1961/1962 i antall registrerte farkoster i Finnmark og Troms. De siste par år synes imidlertid tallet å ha stabilisert seg. For de øvrige fylker, unntatt Oslo, har det vært en til dels betydelig nedgang.

Utviklingen av fiskeflåten fra 1969 til 1970 i de forskjellige landsdeler er fremstilt grafisk i figur 1. Figuren viser prosentvis forandring særskilt for åpne motorfarkoster og dekte farkoster. Mens Skagerakkysten viser en nedgang i antall åpne farkoster på 3,9 prosent, viser de øvrige landsdeler økning – størst i Trøndelag med 2,2 prosent og minst i Møre og Romsdal med 0,1 prosent. Når det gjelder antall dekte farkoster, viser samtlige landsdeler nedgang. Denne var størst på Skagerakkysten med 8,7 prosent og minst i Nord-Norge med 1,6 prosent.



Figur 1.

Prosentvis forandring i antall fiskefarkoster, distriktvis 1969–1970.



Figur 2.

Prosentvis forandring i antall farkoster i de forskjellige lengdegrupper 1969–1970.
Ikke omregnede fotlengder.

Figur 2 viser utviklingen fra 1969 til 1970 i de forskjellige lengdegrupper for alle farkoster. Tallet på farkoster under 20 fot økte med 2,3 prosent. I gruppen 130–159,9 fot utgjorde økningen 4,2 prosent, og i gruppen "160 fot og mer" 4,5 prosent. I alle de øvrige lengdegrupper var det nedgang i antall farkoster, relativt sterkest i gruppene 50–54,9 fot, 100–109,9 fot og 120–129,9 fot hvor nedgangen var henholdsvis 10,5, 11,7 og 9,9 prosent.

En oppdeling av lengdegruppen 130–159,9 fot viser at økningen innenfor denne gruppe fant sted i intervallet 140–149,9 fot, med 21,7 prosent. Økningen i denne gruppe utgjorde i alt 13 farkoster, en oppgang fra 60 farkoster i 1969 til 73 farkoster i 1970. Gruppen 130–139,9 fot viste nedgang på 5 farkoster, og gruppen 150–159,9 fot en nedgang på 1 farkost.

ÅPNE FARKOSTER

Siden den årlige optelling av Merkeregisteret tok til i 1952 har tallet på åpne motorfarkoster økt betydelig. Denne delen av flåten besto i 1970 av ca. 27 700 farkoster. I 1952 var tallet ca. 20 900. Økningen siden 1952 kan tidfestes til årene før 1959. Senere synes det som før nevnt å ha vært en svak nedgang.

Økningen siden 1952 faller på farkoster under 20 fot. De større åpne farkostene viser nedgang i antall. Dette gjelder særlig lengdegruppene over 25 fot. Utviklingen har ført til at gjennomsnittslengden for de registrerte åpne motorfarkoster har gått nedover, fra 22,8 fot i 1952 til 19,7 fot i 1970 (tabell 4).

Tabell 3. Tallet på åpne motorfarkoster fordelt etter lengde og byggeår 1952, 1969 og 1970.

Number of open powered craft by length and year of building, 1952, 1969 and 1970.

	1952	1969	1970		Endring Difference	
			I oppgitte fot ¹⁾	I norske fot ²⁾	1952-69	1969-70 ³⁾
Alle Total	20 899	27 521	27 674		2 622	153
Fordelt etter lengde <i>By length (feet)</i>						
Under 20 fot	5 034	14 177	14 507	14 586	9 143	330
20-24,9 fot	11 323	10 715	10 589	10 537	÷ 608	÷ 126
25-29,9 »	3 381	2 129	2 101	2 084	÷ 1 252	÷ 28
30-34,9 »	951	456	440	431	÷ 495	÷ 16
35-39,9 »	182	44	37	36	÷ 138	÷ 7
40-44,9 »	22	—	—	—	÷ 22	—
45-49,9 »	6	—	—	—	÷ 6	—
Fordelt etter byggeår <i>By year of building:</i>						
Uoppgitt <i>Not available</i>	2 041	1 562	1 557	—	÷ 479	÷ 5
For 1900	89	20	20	—	÷ 69	0
1900-04	129	25	23	—	÷ 104	÷ 2
1905-09	169	39	37	—	÷ 130	÷ 2
1910-14	390	76	75	—	÷ 314	÷ 1
1915-19	744	117	111	—	÷ 627	÷ 6
1920-24	917	210	209	—	÷ 707	÷ 1
1925-29	1 513	337	319	—	÷ 1 176	÷ 18
1930-34	2 789	765	724	—	÷ 2 024	÷ 41
1935-39	4 464	1 795	1 724	—	÷ 2 669	÷ 71
1940-44	2 750	1 335	1 299	—	÷ 1 415	÷ 36
1945-49	3 346	2 730	2 647	—	÷ 616	÷ 83
1950-54	1 558	4 590	4 455	—	3 032	÷ 135
1955-59	—	5 616	5 540	—	5 616	÷ 76
1960-64	—	4 733	4 730	—	4 733	÷ 3
1965	—	849	869	—	849	20
1966	—	931	940	—	931	9
1967	—	848	899	—	848	51
1968	—	591	673	—	591	82
1969	—	352	571	—	352	219
1970	—	—	252	—	—	252

1) Lengdefordelingen er som for tidligere år foretatt på basis av lengder oppgitt til registeret, det vil si angivelser dels i norske, dels i engelske fot.

2) Lengdefordelingen er foretatt på basis av lengder i norske fot, det vil si etter omregning til norske fot av lengder oppgitt i engelske fot.

3) Ved utregningen av endringstallene har en for 1970 nyttet lengdefordelingen på basis av oppgitte lengder, det vil si tallene i første kolonne under 1970, se også fotnote 1.

Tabell 4. Farkostenes gjennomsnittlige lengde og alder i hvert fylke 1970.
Average length and age of craft by counties, 1970.

Fylke <i>County</i>	Åpne motorfark. <i>Open powered craft</i>		Dekte fark. av tre <i>Decked wooden craft</i>		Dekte fark. av stål <i>Decked steel craft</i>	
	Gj. lengde fot	Gj. alder år	Gj. lengde fot	Gj. alder år	Gj. lengde fot	Gj. alder år
	<i>Average length feet</i>	<i>Average age years</i>	<i>Average length feet</i>	<i>Average age years</i>	<i>Average length feet</i>	<i>Average age years</i>
Finnmark	17,6	14,7	32,3	23,1	107,8	7,2
Troms	17,6	17,7	35,5	24,1	112,3	13,6
Nordland	18,5	17,5	33,8	24,0	107,5	11,8
Nord-Trøndelag	19,2	19,0	32,9	27,0	66,5	10,1
Sør-Trøndelag	20,7	18,9	36,2	24,3	104,8	15,9
Møre og Romsdal	20,3	22,1	43,8	30,8	113,2	19,3
Sogn og Fjordane	21,8	26,3	42,1	35,3	104,6	19,4
Bergen	23,2	8,2	53,4	41,8	128,7	25,5
Hordaland	21,7	21,5	42,3	32,0	122,7	25,5
Rogaland	22,0	24,4	48,0	32,8	115,9	32,4
Vest-Agder	21,6	22,2	43,3	29,2	94,2	9,5
Aust-Agder	21,3	20,7	37,5	25,3	39,1	17,5
Telemark	22,6	24,1	35,0	33,3	—	—
Vestfold	22,3	21,9	37,4	34,4	32,0	10,5
Buskerud	22,2	33,7	36,8	31,1	—	—
Akershus	21,7	26,3	36,5	36,8	—	—
Oslo	22,4	35,0	35,2	46,5	147,0	19,5
Østfold	23,8	22,6	37,3	28,8	—	—
Hele landet <i>Total</i> 1970	19,7	19,8	36,9	26,6	112,2	18,4
1970 ¹⁾	19,7		37,4		115,4	
1969	20,8	16,3	38,2	26,0	114,9	18,4
1968	20,8	15,8	38,5	25,8	114,3	19,2
1967	20,8	15,9	38,4	26,1	114,6	20,0
1966	21,0	16,0	38,5	26,3	112,0	21,8
1965	21,1	15,6	38,7	26,6	105,0	24,6
1962	21,4	15,1	39,8	26,7	108,5	27,9
1961	21,7	15,6	39,6	27,3	107,3	28,5
1960	21,8	15,8	39,8	27,2	107,5	28,8
1959	22,0	15,9	40,0	27,1	108,3	28,5
1958	22,1	15,8	40,1	26,8	108,1	29,4
1952	22,8	15,7	40,2	24,4	110,1	38,9

¹⁾ Gjennomsnittslengder beregnet på grunnlag av oppgitte lengder, — det vil si lengdeangivelser dels i norske, dels i engelske fot (som for de tidligere år).

Gjennomsnittslengden har variert fra fylke til fylke, og var i 1970 som i de nærmeste foregående år lavest for de nordligste fylker. Farkostene i Østfold hadde størst gjennomsnittslengde i 1970 med 23,8 norske fot, mens tallene for Finnmark, Troms og Nordland var henholdsvis 17,6–17,6 og 18,5 fot.

Gjennomsnittsalderen for registrerte, åpne motorfarkoster er beregnet til 19,8 år. I 1969 lå den beregnede gjennomsnittsalder på 16,3 år. Det relativt store avvik – 3,5 år – fra 1969 til 1970 representerer ikke en reell forskjell, men en forskjell i det vesentligste betinget av forskjellig beregningsmåte.

For 1970 har en ved å gå over til elektronisk databehandling kunnet beregne gjennomsnittsalderen nøyaktig på grunnlag av hver enkelt farkosts eksakte byggeår. Med tidligere bearbeidingsmetoder ville beregninger basert på eksakte byggeår blitt for tidkrevende for den store farkostmasse som det dreier seg om. En var av denne grunn tidligere henvist til å beregne farkostens gjennomsnittsalder ved å telle opp farkostene innenfor 5-års aldersklasser og multiplisere disse tallene med klassemidtpunktet for hver klasse. Denne beregningsmåte ga ikke helt nøyaktig gjennomsnittsalder, særlig ikke for de åpne farkostene som i det vesentligste er konsentrert i bare to 5-årsklasser.

Av alle registrerte åpne motorfarkoster i 1970 var 68,4 prosent bygget i 1950 eller senere. Gjennomsnittsalderen har i de senere år stort sett ligget lavest i de nordligste fylker. Dette har sammenheng med at det i disse fylker har vært størst tilgang på åpne motorfarkoster. Gjennomsnittsalderen i 1970 for åpne motorfarkoster var lavest i Finnmark med 14,7 år og høyest i Buskerud og Oslo med henholdsvis 33,7 og 35,0 år.

I tabellene 14 og 15 er de åpne motorfarkoster spesifisert etter henholdsvis lengde og byggeår for hvert fylke.

DEKTE FARKOSTER

Det var pr. 31. desember 1970 registrert i alt 8 527 dekte farkoster. I 1952 var det registrert i alt 12 013 slike farkoster. Det har således vært en vesentlig nedgang i antallet. Nedgangen har stort sett vært jevn siden 1958 da det i alt var registrert ca. 12 700 dekte farkoster.

Da det er stor forskjell på dekte farkoster av tre og stål når det gjelder størrelse, alder osv., har en nedenfor behandlet dem hver for seg.

Dekte farkoster av tre.

Ved opptellingen pr. 31. desember 1970 var det registrert 7 915 dekte trefarkoster, 350 færre enn året før. Tabell 5 gir blant annet sammenliknbare endringstall fra 1969 til 1970 (siste kolonne). En

finner her en nedgang i samtlige lengdegrupper med unntak av gruppen under 20 fot, hvor det var en tilgang på 1 farkost.

Tabellen gir også endringstall fra 1952 til 1969. Disse viser en økning på litt over 60 prosent i størrelsesgruppen 20–24,9 fot, mens det var nedgang i de øvrige størrelsesgrupper. Nedgangen var størst i størrelsesgruppene 30–54,9 fot.

Av tabell 4 fremgår det at gjennomsnittslengden i 1970 er beregnet til 36,9 norske fot. Siden de årlige opptellinger av Merkeregisteret tok til i 1952 er gjennomsnittslengden sunket med ca. 3 fot. Gjennomsnittsalderen i 1970 er beregnet til 26,6 år, om lag 2 år mer enn i 1952.

Ca. 44 prosent av de dekte trefarkostene var bygget i 1950 eller senere, og ca. 85 prosent av farkostene var under 50 fot (se tabell 5). I alt 2 073 farkoster eller 26,2 prosent var ombygget. En har ikke tatt hensyn til ombygginger ved beregning av gjennomsnittsalderen.

I tabellene 16 og 17 er dekte farkoster av tre nærmere spesifisert etter henholdsvis lengde og byggeår for hvert fylke.

Dekte farkoster av stål.

Pr. 31. desember 1970 var det registrert 612 dekte farkoster av stål, mot 616 pr. samme dato i 1969 (tabell 6). Av de sammenliknbare endringstall 1969–1970 (siste kolonne) framgår det at størrelsesgruppen 140–149,9 fot viser en økning på 13 farkoster fra året før. En mindre økning finner en videre i størrelsesgruppene 90–99,9 fot, 180–189,9 fot og i gruppen 190 fot og mer. De øvrige størrelsesgrupper viser nettonedgang eller uendrete tall sammenliknet med 1969.

Fra 1952 til 1969 var det en nettoøkning på 387 dekte stålfarkoster (nest siste kolonne i tabell 6). Bortimot 60 prosent av økningen var i størrelsesgruppene over 120 fot.

Ca. 70 prosent av de registrerte stålfarkoster i 1970 var bygget i 1950 eller senere, og ca. 68 prosent var over 100 fot (se tabell 6).

Gjennomsnittsalderen for dekte stålfarkoster er beregnet til 18,4 år, det samme som i 1969. I 1952 lå gjennomsnittsalderen på 38,9 år. Det har således vært en nedgang i gjennomsnittsalderen på 20,5 år fra 1952 til 1970. Av stålfarkostene var 274, herav medregnet 4 dampfarkoster, ombygget. I alt 44,8 prosent av stålfarkostene var således ombygget. En har ikke tatt hensyn til ombygging ved beregning av gjennomsnittsalderen.

Gjennomsnittslengden i 1970 er beregnet til 112,2 norske fot. Gjennomsnittlig tonnasje i årene 1952, 1962, 1969 og 1970 var henholdsvis 183, 202, 277 og 279 br. reg. tonn. Det har således vært en utvikling i retning av stadig større stålfarkoster.

Gjennomsnittlig lengde og alder framgår ellers av tabell 4, og i tabellene 18 og 19 er dekte farkoster av stål nærmere spesifisert etter henholdsvis lengde og byggeår for hvert fylke.

Tabell 5. Tallet på dekte farkoster av tre, fordelt etter lengde og byggeår
1952, 1969 og 1970.

*The number of decked wooden craft by length and year of building,
1952, 1969 and 1970.*

	1952	1969	1970		Endring Difference	
			I oppgitte fot ¹⁾	I norske fot ²⁾	1952-69	1969-70 ³⁾
Alle Total	11 784	8 265	7 915		÷ 3 519	÷ 350
Fordelt etter lengde <i>By length (feet)</i>						
Under 20 fot	26	—	1	7	÷ 26	1
20— 24,9 fot	928	1 493	1 480	1 497	565	÷ 13
25— 29,9 »	1 860	1 631	1 624	1 623	÷ 229	÷ 7
30— 34,9 »	2 053	1 084	1 054	1 094	÷ 969	÷ 30
35— 39,9 »	2 111	1 021	963	996	÷ 1 090	÷ 58
40— 44,9 »	1 509	835	768	824	÷ 674	÷ 67
45— 49,9 »	1 217	816	759	704	÷ 401	÷ 57
50— 54,9 »	725	370	331	323	÷ 355	÷ 39
55— 59,9 »	405	282	267	262	÷ 123	÷ 15
60— 69,9 »	501	414	377	329	÷ 87	÷ 37
70— 79,9 »	199	142	133	119	÷ 57	÷ 9
80— 89,9 »	95	71	64	65	÷ 24	÷ 7
90— 99,9 »	83	60	54	42	÷ 23	÷ 6
100—109,9 »	} 58	35	31	23	} ÷ 13	÷ 4
110—119,9 »		10	8	7		÷ 2
120 fot og mer	14	1	1	0	÷ 13	0
Fordelt etter byggeår <i>By year of building:</i>						
Uoppgitt <i>Not available</i>	481	167	153		÷ 314	÷ 14
Før 1900	268	53	40		÷ 215	÷ 13
1900—04	230	50	40		÷ 180	÷ 10
1905—09	679	141	124		÷ 538	÷ 17
1910—14	1 187	309	269		÷ 878	÷ 40
1915—19	1 467	480	419		÷ 987	÷ 61
1920—24	657	210	191		÷ 447	÷ 19
1925—29	1 134	396	356		÷ 738	÷ 40
1930—34	1 392	590	537		÷ 802	÷ 53
1935—39	1 741	932	876		÷ 809	÷ 56
1940—44	904	547	511		÷ 357	÷ 36
1945—49	1 308	981	921		÷ 327	÷ 60
1950—54	336	809	767		473	÷ 42
1955—59	—	951	932		951	÷ 19
1960—64	—	894	895		894	1
1965	—	133	139		133	6
1966	—	163	162		163	÷ 1
1967	—	209	207		209	÷ 2
1968	—	152	156		152	4
1969	—	98	122		98	24
1970	—	—	98		—	98

1) Se fotnote 1 tabell 3. 2) Se fotnote 2 til tabell 3. 3) Se fotnote 3 til tabell 3.

Tabell 6. Tallet på dekte farkoster av stål, fordelt etter lengde og byggeår
1952, 1969 og 1970.

*The number of decked steel craft by length and year of building,
1952, 1969 and 1970.*

	1952	1969	1970		Endring Difference	
			I oppgitte fot ¹⁾	I norske fot ²⁾	1952-69	1969-70 ³⁾
Alle Total	229	616	612		387	÷ 4
Fordelt etter lengde <i>By length (feet)</i>						
Under 60 fot	4	38	36	41	34	÷ 2
60- 69,9 fot	7	26	26	37	19	0
70- 79,9 »	14	42	41	35	28	÷ 1
80- 89,9 »	20	35	34	38	15	÷ 1
90- 99,9 »	23	50	56	57	27	6
100-109,9 »	} 96	59	52	59	} 40	÷ 7
110-119,9 »		77	77	80		0
120-129,9 »	} 65	80	72	69	} 224	÷ 8
130-139,9 »		65	60	78		÷ 5
140-149,9 »	} 65	60	73	54	} 224	13
150-159,9 »		40	39	26		÷ 1
160-169,9 »	} 65	17	16	16	} 224	÷ 1
170-179,9 »		16	16	10		0
180-189,9 »	} 65	3	4	7	} 224	1
190 fot og mer <i>and over</i>		8	10	5		2
Fordelt etter byggeår <i>By year of building:</i>						
Uoppgitt <i>Not available</i>	1	4	3		3	÷ 1
Før 1900	43	3	3		÷ 40	0
1900-04	34	8	6		÷ 26	÷ 2
1905-09	27	12	11		÷ 15	÷ 1
1910-14	23	13	11		÷ 10	÷ 2
1915-19	29	13	11		÷ 16	÷ 2
1920-24	15	14	12		÷ 1	÷ 2
1925-29	14	20	19		6	÷ 1
1930-34	10	23	22		13	÷ 1
1935-39	9	23	19		14	÷ 4
1940-44	8	23	23		15	0
1945-49	6	47	44		41	÷ 3
1950-54	10	65	63		55	÷ 2
1955-59	-	116	117		116	1
1960-64	-	58	58		58	0
1965	-	31	27		31	÷ 4
1966	-	34	35		34	1
1967	-	46	43		46	÷ 3
1968	-	45	46		45	1
1969	-	18	20		18	2
1970	-	-	19		-	19

1) Se fotnote 1 til tabell 3. 2) Se fotnote 2 til tabell 3. 3) Se fotnote 3 til tabell 3.

Tabell 7. Tallet på registrerte farkoster pr. 31.12.1970, bygget 1955–70.
The number of registered craft as at 31. December 1970 built 1955–70.

Byggeår Year of building	Lengde i fot Length in feet																I alt Total	
	Un- der 20	20– 29	30– 39	40– 49	50– 59	60– 69	70– 79	80– 89	90– 99	100– 109	110– 119	120– 129	130– 139	140– 149	150– 159	160– 169		170 og mer
Åpne motorfarkoster: <i>Open powered craft:</i>																		
1955	599	496	17	—	—	—	—	—	—	—	—	—	—	—	—	—	—	1 112
1956	561	521	38	—	—	—	—	—	—	—	—	—	—	—	—	—	—	1 120
1957	511	501	14	—	—	—	—	—	—	—	—	—	—	—	—	—	—	1 026
1958	669	496	11	—	—	—	—	—	—	—	—	—	—	—	—	—	—	1 176
1959	588	512	6	—	—	—	—	—	—	—	—	—	—	—	—	—	—	1 106
1960	808	488	12	—	—	—	—	—	—	—	—	—	—	—	—	—	—	1 308
1961	469	385	11	—	—	—	—	—	—	—	—	—	—	—	—	—	—	865
1962	513	306	10	—	—	—	—	—	—	—	—	—	—	—	—	—	—	829
1963	552	322	9	—	—	—	—	—	—	—	—	—	—	—	—	—	—	883
1964	543	299	3	—	—	—	—	—	—	—	—	—	—	—	—	—	—	845
1965	621	247	1	—	—	—	—	—	—	—	—	—	—	—	—	—	—	869
1966	674	264	2	—	—	—	—	—	—	—	—	—	—	—	—	—	—	940
1967	565	331	3	—	—	—	—	—	—	—	—	—	—	—	—	—	—	899
1968	383	285	5	—	—	—	—	—	—	—	—	—	—	—	—	—	—	673
1969	312	255	4	—	—	—	—	—	—	—	—	—	—	—	—	—	—	571
1970	130	120	2	—	—	—	—	—	—	—	—	—	—	—	—	—	—	252
I alt Total 1955–70	8 498	5 828	148	—	—	—	—	—	—	—	—	—	—	—	—	—	—	14 474

Tabell 7 (forts.). Tallet på registrerte farkoster pr. 31.12. 1970, bygget 1955–70.
The number of registered craft, as at 31. December 1970 built 1955–70.

Byggeår Year of building	Lengde i fot Length in feet																I alt Total	
	Un- der 20	20– 29	30– 39	40– 49	50– 59	60– 69	70– 79	80– 89	90– 99	100– 109	110– 119	120– 129	130– 139	140– 149	150– 159	160– 169		170 og mer
<i>Dekte farkoster av tre: Decked wooden craft:</i>																		
1955	–	111	15	19	13	10	3	4	1	1	–	–	–	–	–	–	–	177
1956	–	111	20	19	11	7	5	1	2	2	–	–	–	–	–	–	–	178
1957	1	111	10	20	12	7	8	4	–	–	–	–	–	–	–	–	–	173
1958	–	129	13	12	6	8	4	3	–	–	–	–	–	–	–	–	–	175
1959	2	165	25	23	3	4	7	–	–	–	–	–	–	–	–	–	–	229
1960	–	139	22	27	7	1	3	–	–	–	–	–	–	–	–	–	–	199
1961	–	152	24	18	9	3	2	–	–	–	–	–	–	–	–	–	–	208
1962	–	134	20	25	3	5	3	–	–	–	–	–	–	–	–	–	–	190
1963	–	106	18	20	4	2	1	–	–	–	–	–	–	–	–	–	–	151
1964	–	87	18	23	10	6	2	–	1	–	–	–	–	–	–	–	–	147
1965	1	91	19	18	2	6	–	1	1	–	–	–	–	–	–	–	–	139
1966	–	111	15	20	9	6	–	–	1	–	–	–	–	–	–	–	–	162
1967	1	146	25	20	10	3	2	–	–	–	–	–	–	–	–	–	–	207
1968	–	116	17	9	9	3	–	1	1	–	–	–	–	–	–	–	–	156
1969	–	87	15	14	3	1	2	–	–	–	–	–	–	–	–	–	–	122
1970	–	67	18	9	3	–	1	–	–	–	–	–	–	–	–	–	–	98
I alt Total 1955–70	5	1 863	294	296	114	72	43	14	7	3	–	–	–	–	–	–	–	2 711

Tabell 7 (forts.). Tallet på registrerte farkoster pr. 31.12. 1970, bygget 1955–70.
The number of registered craft, as at 31. December 1970 built 1955–70.

Byggeår Year of building	Lengde i fot Length in feet																I alt Total	
	Un- der 20	20– 29	30– 39	40– 49	50– 59	60– 69	70– 79	80– 89	90– 99	100– 109	110– 119	120– 129	130– 139	140– 149	150– 159	160– 169		170 og mer
Dekte stålfarkoster: Decked steel craft:																		
1955	—	1	1	—	2	3	—	3	5	5	2	4	2	1	—	—	2	31
1956	—	—	—	—	—	—	2	3	2	12	5	3	—	—	—	—	—	27
1957	—	—	—	—	1	1	2	1	5	2	6	3	1	1	—	1	—	24
1958	—	—	1	—	1	—	2	2	2	5	7	5	1	—	—	—	—	26
1959	—	—	—	1	—	1	—	—	1	1	2	—	2	—	—	—	1	9
1960	—	—	2	—	—	—	1	—	1	1	1	2	1	—	—	—	—	9
1961	—	—	1	—	1	1	—	1	2	—	—	1	1	—	—	—	—	8
1962	—	—	1	—	2	2	1	1	1	—	—	—	2	—	1	—	3	14
1963	—	—	—	—	2	—	—	1	1	2	2	—	—	1	—	3	—	12
1964	—	—	—	—	1	1	1	3	4	1	3	1	—	—	—	—	—	15
1965	—	1	—	—	—	5	1	3	—	2	6	3	4	2	—	—	—	27
1966	—	—	—	—	—	4	3	3	2	—	7	4	8	2	—	1	1	35
1967	—	1	1	—	—	2	5	1	8	2	3	1	4	7	5	—	3	43
1968	—	4	2	—	—	4	9	4	7	3	3	1	5	1	2	1	—	46
1969	—	1	—	—	—	2	3	1	2	1	2	—	4	—	—	2	2	20
1970	—	—	—	—	1	2	—	1	—	3	—	2	10	—	—	—	—	19
I alt Total 1955–70	—	8	9	1	11	28	30	28	43	40	49	30	45	15	8	8	12	365

AVGANG

Når en farkost meldes ut av Merkeregisteret, blir som regel årsaken til avgangen oppgitt. En har delt inn avgangsårsakene i følgende grupper:

1. Kondemnert, utrangert og opphugget.
2. Forlist.
3. Solgt til utlandet.
4. Solgt eller flyttet til annet merkedistrikt.
5. Andre og uoppgitte avgangsårsaker.

Gruppe 4 omfatter de farkoster som er solgt eller flyttet til annet merkedistrikt, men som vil eller antas å ville bli benyttet til fiske fortsatt, og derfor ventes å komme inn igjen i registeret under nytt merke. Imidlertid er det nok endel av disse som ikke kommer inn igjen som fiskefarkoster, og disse skulle egentlig vært med i gruppe 5. I gruppe 5, andre årsaker og uoppgitt, tas med de farkoster som blir utmeldt av registeret fordi de ikke lenger skal brukes i ervervsmessig fiske, og dessuten de som det ikke er oppgitt avgangsårsaker for. Det kommer derfor med i denne gruppe endel farkoster som egentlig hører hjemme i andre grupper, men som en ikke har muligheter for å skille

Tabell 8. Tallet på farkoster gått ut av Merkeregisteret
1958–62 og 1965–70.
Gross reduction of registered craft, 1958–62 and 1965–70.

År <i>Year</i>	Avgangsårsak <i>Cause of erasion</i>					I alt <i>Total</i>
	Kondem- nert, utrangert, opphugget <i>Scrapped</i>	Forlist <i>Lost at sea</i>	Solgt til utlandet <i>Sold to foreign countries</i>	Solgt til annet mer- kedistrikt <i>Sold to other regi- stering districts</i>	Andre av- gangsårs- aker og uoppgitt ¹⁾ <i>Other reasons of discharge and reasons not known</i>	
1958	349	98	1	777	372	1 597
1959	440	144	1	845	395	1 825
1960	680	130	6	817	1 174	2 807
1961	1 378	164	12	973	1 566	4 093
1962	687	83	4	640	2 665	4 079
1965	585	86	17	597	975	2 260
1966	732	100	9	717	500	2 058
1967	563	94	12	643	1 971	3 283
1968	641	161	11	529	5 520	6 862
1969	363	87	20	503	818	1 791
1970	454	105	28	556	881	2 024

¹⁾ Fartøyer utgått under alminnelig revisjon av registeret er tatt med.

ut. Videre inneholder gruppen farkoster slettet i registeret under revisjon av dette, slik som f.eks. under revisjonen i 1969.

En oversikt over avgang i årene 1958–62 og 1965–70, fordelt etter avgangsårsak er gitt i tabell 8.

Tabell 9 viser beregnet gjennomsnittsalder for kondemnerte, utrangerte og forliste farkoster for årene 1968, 1969 og 1970. Den gjennomsnittlige avgangsalder i 1970 var 23,7 år for åpne motorfarkoster, 39,8 for dekte farkoster av tre og 43,2 år for dekte stålfarkoster.

Tabell 9. Gjennomsnittsalder av kondemnerte, utrangerte, opphuggete og forliste farkoster. 1968–70.
Average age of scrapped and wrecked craft. 1968–70.

	1968		1969		1970	
	Antall <i>Number</i>	Gj.sn. alder, år <i>Average age, year</i>	Antall <i>Number</i>	Gj.sn. alder år <i>Average age, year</i>	Antall <i>Number</i>	Gj.sn. alder, år <i>Average age, year</i>
Åpne motorb. <i>Open powered craft:</i>						
Under 20 fot <i>feet</i>	235	19,4	114	20,5	223	23,7
20– 29 –	242	29,3	102	26,2	28	24,3
30– 39 –	10	33,0	3	34,2	–	–
Alle <i>Total</i>	487	24,6	219	23,4	251	23,7
Dekte fartøyer av tre <i>Decked wooden craft:</i>						
Under 30 fot <i>feet</i>	109	25,7	57	24,0	54	25,8
30– 59 –	108	40,6	97	42,5	192	43,9
60– 89 –	14	38,7	52	41,8	32	38,5
90 fot og mer <i>90 feet and over</i>	1	26,5	10	34,5	9	36,3
Alle <i>Total</i>	232	33,4	216	37,0	287	39,8
Dekte fartøyer av stål <i>Decked steel craft:</i>						
Alle <i>Total</i>	5	33,5	15	53,0	21	43,2

TONNASJEN

Tonnasjen (br.reg. tonn) i 1970 er delvis beregnet og delvis opptalt direkte etter opplysninger om hver farkosts tonnasje i Merkeregisteret. Beregning av tonnasje er bare foretatt for farkoster med uoppgitt tonnasje, dette gjelder særlig mindre farkoster med relativt liten tonnasje. Samme prinsipp er benyttet også i de foregående år, men ved hjelp av elektronisk databehandling har en for 1970 kunnet nytte en mer avansert og nøyaktig beregningsmåte.

Beregning av tonnasjen er basert på farkostenes kjenningslengde. Tonnasjetallene for fartøyer i størrelsesgruppene 25–60 fot er beregnet på grunnlag av et empirisk materiale som gir samvariasjonen mellom lengde og tonnasje for fiskefarkoster. Tonnasjetallene for farkoster mellom 10 og 24 fot er anslått, delvis ved ekstrapolering på basis av omtalte empiriske materiale. Et fåtall farkoster som faller utenfor denne ramme (under 10 og over 60 fot) er tonnasjeberegnet etter formelen:

$$\text{BRT} = 6,76 - 0,26 \times \text{lengde} - 0,019 \times \text{lengde}^2.$$

Pr. 31. desember 1970 utgjorde den samlede tonnasje for fiskeflåten 398 020 br.reg. tonn. Den prosentvise fordeling var: Åpne motorfarkoster 21,7 prosent, dekte trefarkoster 35,3 prosent og dekte stålfarkoster 43,0 prosent av totaltonnasjen. I 1969 var de prosentvise andelene for åpne motorfarkoster, dekte trefarkoster og dekte stålfarkoster henholdsvis 17,6 prosent, 37,9 prosent og 44,5 prosent. Økningen på 4,1 prosent i andel av bruttotonnasjen for de åpne motorfarkostene fra 1969 til 1970 har delvis sammenheng med nedgangen i tallet på dekte trefarkoster fra foregående år, men må i større grad ses som utslag av forskjell i beregningsmåten. En nevner i denne forbindelse at gjennomsnittstonnasjen for åpne motorfarkoster ble beregnet til 2,5 tonn i 1969 (tidligere beregningsmåte), mot 3,1 tonn i 1970 (ny beregningsmåte). Tilsvarende tall for dekte trefarkoster var henholdsvis 17,6 tonn i 1969 og 17,8 tonn i 1970, altså en svært liten forskjell.

I 1952, da utarbeidelsen av den årlige statistikk over fiskeflåten tok til, utgjorde den samlede tonnasje for de registrerte fiskefarkoster 323 592 br.reg. tonn. Fram til utgangen av 1969 steg tonnasjen med ca. 19 prosent. For åpne motorfarkoster var økningen 4 prosent, for dekte trefarkoster var det en nedgang på 33 prosent og for dekte stålfarkoster en økning på over 300 prosent.

På grunn av forskjellen i beregningsmåte finner en det lite relevant å sammenlikne den beregnede totaltonnasje for den samlede flåte i 1970 med tidligere års tonnasjetall. Det samme gjelder for øvrig sammenlikninger særskilt for de åpne motorfarkoster, da forskjellen i beregningsmåte hovedsakelig gir seg utslag for disse farkoster. For

dekte farkoster kan derimot direkte sammenlikninger foretas siden forskjellen i beregningsmåte ikke gir seg nevneverdige utslag for disse.

For de dekte trefarkoster fortsatte nedgangen i totaltonnasje i 1970. Nedgangen fra året før var ca. 4 prosent. Tonnasjen for stålfarkostene lå i 1970 på omtrent samme nivå som i 1969.

En viser ellers til tabellene 10, 11, 20 og 21. I tabell 10 er tonnasjen for de enkelte typer farkoster gitt fylkesvis for 1970. Dessuten viser tabellen totaltonnasjen for årene 1960–1962 og 1965–1970 fordelt på fylker. I tabell 11 er tonnasjen for de enkelte typer farkoster fordelt på lengdegrupper for 1970. Tabell 20 viser antall dekte farkoster i 1970 fordelt etter lengde i fot og tonnasjestørrelse, og tabell 21 samlet tonnasje for dekte farkoster i 1970 fordelt på lengde- og tonnasjegrupper.

Tabell 10. Fiskeflåtens tonnasje fylkesvis 1960–62 og 1965–70.
The tonnage of the fishing fleet by counties, 1960–62 and 1965–70.

Fylke <i>County</i>	1970			I alt <i>Total</i>	1969	1968	1967	1966	1965	1962	1961	1960
	Åpne motor- far- koster <i>Open powered craft</i>	Dekte farkoster <i>Decked craft</i>										
		av tre <i>wood</i>	av stål <i>steel</i>									
(..... Brutto reg. tonn <i>Gross reg. tons</i>) (.....)												
Finnmark	6 676	14 127	9 184	29 987	28 036	28 423	27 782	25 556	22 734	21 460	22 000	21 731
Troms	9 511	21 115	26 050	56 676	55 467	52 707	49 730	47 028	46 599	45 952	44 494	42 559
Nordland	17 412	33 152	18 095	68 659	63 257	63 374	64 461	64 221	66 371	64 510	69 238	68 947
Nord-Trøndelag	2 899	2 525	984	6 408	6 334	6 558	7 014	6 106	6 233	6 267	7 601	7 679
Sør-Trøndelag	6 071	6 901	4 675	17 647	16 342	17 465	19 244	17 715	16 703	18 671	20 533	19 880
Møre og Romsdal	10 242	22 058	62 671	94 971	95 347	94 699	93 838	82 456	78 444	78 082	80 157	80 654
Sogn og Fjordane	7 709	7 902	8 013	23 624	22 176	23 279	23 011	21 980	20 344	22 578	25 285	25 244
Bergen	13	211	2 175	2 399	2 104	2 827	3 267	2 398	2 272	4 779	4 674	5 399
Hordaland	8 815	11 683	29 252	49 750	48 485	49 893	51 372	48 304	43 458	42 147	45 130	47 248
Rogaland	8 238	12 699	8 880	29 817	29 274	32 161	33 364	33 468	33 391	39 219	42 209	45 401
Vest-Agder	3 510	3 345	120	6 975	6 794	6 900	7 300	7 688	7 248	7 393	8 057	8 447
Aust-Agder	1 286	723	18	2 027	1 761	1 838	1 981	2 221	2 321	2 293	2 522	2 698
Telemark	932	615	—	1 547	1 303	1 354	1 443	1 618	1 642	1 616	1 601	1 589
Vestfold	1 176	653	9	1 838	1 644	1 736	1 524	1 818	1 851	1 870	1 835	1 967
Buskerud	110	255	—	365	328	399	408	523	437	433	465	462
Akershus	135	336	—	471	458	465	498	533	556	633	687	742
Oslo	168	132	789	1 089	1 032	1 003	989	681	203	212	315	393
Østfold	1 520	2 250	—	3 770	3 417	3 447	3 531	3 804	3 976	4 048	4 057	4 129
I alt <i>Total</i>	86 423	140 682	170 915	398 020	383 559	388 528	390 757	368 118	354 783	362 163	380 860	385 169

Tabell 11. Fiskeflåtens tonnasje 1959–62 og 1965–70, for 1970 fordelt på lengdegrupper.
The tonnage of the fishing fleet 1959–62 and 1965–70, 1970 by groups of length.

Lengdegrupper <i>Groups of length</i>	Åpne motor- farkoster <i>Open powered craft</i>	Dekte fiskefarkoster <i>Decked craft</i>		I alt <i>Total</i>
		av tre <i>wood</i>	av stål <i>steel</i>	
	(. Brutto reg.tonn <i>Gross reg. tons</i>)			
Under 20 fot <i>feet</i>	31 109	20	—	31 129
20– 24,9 —	38 882	6 226	5	45 113
25– 29,9 —	12 228	9 891	54	22 173
30– 34,9 —	3 757	10 371	72	14 200
35– 39,9 —	447	13 393	95	13 935
40– 44,9 —	—	15 808	18	15 826
45– 49,9 —	—	17 179	67	17 246
50– 54,9 —	—	10 556	148	10 704
55– 59,9 —	—	10 566	545	11 111
60– 69,9 —	—	17 604	2 916	20 520
70– 79,9 —	—	9 895	3 494	13 389
80– 89,9 —	—	7 635	5 200	12 835
90– 99,9 —	—	6 138	10 089	16 227
100–109,9 —	—	4 026	12 355	16 381
110–119,9 —	—	1 374	20 575	21 949
120–129,9 —	—	—	20 523	20 523
130–139,9 —	—	—	26 914	26 914
140–149,9 —	—	—	25 653	25 653
150–159,9 —	—	—	13 152	13 152
160–169,9 —	—	—	10 370	10 370
170–179,9 —	—	—	6 692	6 692
180–189,9 —	—	—	5 206	5 206
190–og mer <i>190 and over</i>	—	—	6 772	6 772
I alt <i>Total</i> 1970	86 423	140 682	170 915	398 020
— 1969	67 676	145 254	170 629	383 559
— 1968	66 935	152 164	169 429	388 528
— 1967	75 873	161 742	153 142	390 757
— 1966	75 454	167 561	125 103	368 118
— 1965	73 410	176 850	104 523	354 783
— 1962	75 112	199 741	87 310	362 163
— 1961	80 747	218 303	81 810	380 860
— 1960	80 080	223 703	81 386	385 169
— 1959	79 430	227 656	81 323	388 409

FARKOSTENES MASKIN

Det var pr. 31. desember 1970 registrert 9 farkoster med dampmaskin og 36 192 med motor. Fylkesvis fordelte dampfarkostene i 1970 seg slik: Finnmark 2, Troms 4 og Møre og Romsdal 3.

Etter som fiskeflåten for det meste består av små farkoster, er naturlig også størstepartene av motorene små. Således var i 1970 ca. 74 prosent under 10 HK og ca. 88 prosent under 30 HK. Prosenttallene var de samme som i foregående år.

Gjennomsnittsalderen for motorene i 1970 er beregnet til 14,6 år. Gjennomsnittsalderen varierer sterkt for de forskjellige størrelsesgrupper av motorer – fra 21,0 år for gruppen 20–29 HK, til 5,4 år for gruppen 900–999 HK og 5,8 år for gruppen 1 000 HK og mer. En viser til tabell 12 hvor motorenes gjennomsnittsalder er gitt for de forskjellige størrelsesgrupper av motorer for årene 1960–1962 og 1965–1970.

I tabell 22 er motorene fordelt etter størrelse og farkostenes lengde, og i tabell 23 etter fabrikkårsår og størrelse.

Aldersberegning av maskin er foretatt på grunnlag av de eksakte fabrikkårsår.

Tabell 12. Motorenes gjennomsnittsalder for forskjellige størrelsesgrupper i 1960–62 og 1965–70.

Average age of engines by H.P.-groups, 1960–62 and 1965–70.

Størrelsesgruppe <i>Groups of HP</i>	Gjennomsnittsalder – år <i>Average age, years</i>								
	1960	1961	1962	1965	1966	1967	1968	1969	1970
Under 10 HK <i>HP</i>	14,5	14,1	13,0	12,9	13,8	13,7	13,6	14,1	14,6
10– 19 –	22,7	22,3	20,6	18,2	17,8	16,8	15,2	15,0	14,4
20– 29 –	22,5	22,9	22,5	21,9	21,9	20,0	21,5	21,5	21,0
30– 39 –	21,6	21,6	21,1	20,0	19,1	17,2	16,4	16,0	15,5
40– 49 –	22,3	22,4	22,1	21,1	21,2	20,8	20,7	20,3	19,2
50– 59 –	15,5	16,2	17,4	18,5	19,1	19,5	19,8	20,1	20,1
60– 69 –	17,3	18,4	19,1	17,8	17,4	16,0	14,7	12,9	10,5
70– 79 –	13,8	13,8	13,9	12,5	13,7	16,5	14,2	13,5	13,1
80– 89 –	13,0	12,4	12,4	12,1	12,3	12,5	12,6	11,8	11,5
90– 99 –	14,8	15,9	17,4	16,4	15,6	14,1	13,2	10,1	9,8
100–199 –	9,4	9,9	10,4	10,5	11,0	11,0	10,8	10,7	10,6
200–299 –	7,9	8,2	8,7	9,1	9,8	9,7	9,9	9,6	9,2
300–399 –	10,5	10,3	10,8	8,6	8,5	8,0	7,8	7,7	7,8
400–499 –	7,3	8,2	8,5	8,7	8,6	7,8	7,4	7,5	7,4
500–599 –	12,8	12,6	12,7	11,6	11,3	9,9	9,5	8,8	9,3
600–699 –	8,5	8,0	7,6	5,9	5,2	5,3	6,8	7,2	7,7
700–799 –	–	–	–	–	–	–	7,5	8,0	9,2
800–899 –	–	–	–	–	–	–	4,1	5,0	6,2
900–999 –	–	–	–	–	–	–	4,6	5,4	5,4
1000 Hk og mer 1000 and over	–	–	–	–	–	–	4,4	4,9	5,8
Alle Total	15,9	15,6	14,6	14,1	14,6	14,4	14,1	14,4	14,6

Tabell 13. Tallet på fiskefarkoster med maskin, fordelt etter lengde og byggeår 1970.
The number of powered craft by length and year of building 1970.

Byggeår Year of building	Lengde i fot Length in feet																				I alt Total			
	Under 20	20- 24,9	25- 29,9	30- 34,9	35- 39,9	40- 44,9	45- 49,9	50- 54,9	55- 59,9	60- 69,9	70- 79,9	80- 89,9	90- 99,9	100- 109,9	110- 119,9	120- 129,9	130- 139,9	140- 149,9	150- 159,9	160- 169,9		170- 179,9	180- 189,9	190 og mer
Uoppgitt Not available	904	523	140	73	27	21	16	5	1	2	—	1	—	—	—	—	—	—	—	—	—	—	—	1 713
Før 1900 Before 1900	3	8	6	6	5	7	—	2	4	8	4	4	3	1	2	—	—	—	—	—	—	—	—	63
1900-04 .	10	7	6	7	9	6	5	4	3	5	2	2	1	—	—	—	—	—	—	—	—	—	—	69
1905-09 .	11	15	10	26	19	26	23	10	7	8	5	3	2	3	2	1	1	—	—	—	—	—	—	172
1910-14 .	25	36	16	44	69	59	50	19	17	3	1	2	5	5	3	—	—	—	1	—	—	—	—	355
1915-19 .	38	61	13	47	84	90	75	56	32	25	3	4	—	7	3	2	1	—	—	—	—	—	—	541
1920-24 .	77	101	46	49	51	32	24	9	7	3	—	1	1	4	2	3	2	—	—	—	—	—	—	412
1925-29 .	120	130	85	121	107	48	37	11	7	8	—	1	—	1	3	3	8	5	1	—	1	—	—	694
1930-34 .	270	324	178	163	141	91	56	17	14	6	1	—	1	3	3	8	5	1	—	1	—	—	—	1 283
1935-39 .	736	774	346	232	186	129	88	39	15	39	10	3	2	1	1	7	6	3	1	—	1	—	—	2 619
1940-44 .	506	648	269	105	87	47	50	19	26	21	5	12	7	2	6	4	6	7	5	—	1	—	—	1 833
1945-49 .	1 200	1 300	423	176	108	81	74	48	43	64	23	13	13	4	8	2	5	16	6	2	3	—	—	3 612
1950-54 .	2 190	2 185	401	127	52	49	50	25	34	74	27	15	13	7	5	2	2	12	5	5	3	2	—	5 285
1955-59 .	2 931	2 629	525	148	23	37	57	20	29	41	33	21	18	28	22	15	6	2	—	1	—	2	1	6 589
1960-64 .	2 885	1 859	559	112	39	66	47	21	18	21	14	6	10	4	6	4	4	1	1	3	1	2	—	5 683
1965	622	243	96	14	6	5	13	1	1	11	1	4	1	2	6	3	4	2	—	—	—	—	—	1 035
1966	674	274	101	11	6	13	7	5	4	10	3	3	3	—	7	4	8	2	—	1	—	1	—	1 137
1967	566	320	158	21	8	7	13	5	5	5	7	1	8	2	3	1	4	7	5	—	1	—	2	1 149
1968	383	256	149	17	7	3	6	4	5	7	9	5	8	3	3	1	5	1	2	1	—	—	—	875
1969	312	221	122	16	3	3	11	2	1	3	5	1	2	1	2	—	4	—	—	2	—	—	2	713
1970	130	121	66	18	2	5	4	4	—	2	1	1	—	3	—	2	10	—	—	—	—	—	—	369
I alt Total .	14 593	12 035	3 715	1 533	1 039	825	706	326	273	366	154	103	99	82	87	69	78	54	26	16	10	7	5	36 201

Tabell 14. Tallet på åpne motorfarkoster fordelt etter lengde for hvert fylke, 1970.

The number of open powered craft by length and counties, 1970.

Fylke – County	Lengde – i fot: <i>Length in feet:</i>					I alt <i>Total</i>
	Under 20	20– 24,9	25– 29,9	30– 34,9	35– 39,9	
Finnmark	2 213	509	44	8	1	2 775
Troms	3 149	725	56	24	1	3 955
Nordland	4 327	2 066	100	41	3	6 537
Nord-Trøndelag	557	401	36	7	1	1 002
Sør-Trøndelag	677	885	173	27	1	1 763
Møre og Romsdal	1 460	1 258	313	56	3	3 090
Sogn og Fjordane	666	856	317	91	16	1 946
Bergen	–	2	1	–	–	3
Hordaland	615	1 317	298	65	3	2 298
Rogaland	562	1 011	413	68	3	2 057
Vest-Agder	176	677	79	15	2	949
Aust-Agder	54	290	19	1	–	364
Telemark	11	186	24	5	–	226
Vestfold	39	198	51	4	–	292
Buskerud	4	18	4	1	–	27
Akershus	14	13	7	1	–	35
Oslo	10	14	12	2	1	39
Østfold	52	111	137	15	1	316
Hele landet <i>Total</i>	14 586	10 537	2 084	431	36	27 674

Tabell 15. Tallet på åpne motorfarkoster fordelt etter byggeår for hvert fylke, 1970.
The number of open powered craft by year of building and counties, 1970.

Fylke County	Byggeår Year of building																				I alt Total
	Uoppg. Not avail- able	Før 1900 Be- fore 1900	1900 -09	1910 -14	1915 -19	1920 -24	1925 -29	1930 -34	1935 -39	1940 -44	1945 -49	1950 -54	1955 -59	1960 -64	1965	1966	1967	1968	1969	1970	
Finnmark	104	—	1	2	1	3	8	16	71	20	262	331	607	765	145	150	125	79	53	32	2 775
Trøms	177	1	5	4	12	27	37	62	207	120	338	618	798	867	174	194	151	85	59	19	3 955
Nordland	220	—	4	7	8	21	55	128	391	298	603	1 185	1 350	1 121	224	286	232	181	150	73	6 537
Nord-Trøndelag	59	—	4	5	3	5	6	21	35	38	97	175	208	188	38	33	45	21	16	5	1 002
Sør-Trøndelag	104	—	1	3	—	11	13	31	65	64	167	310	499	281	40	40	39	40	37	18	1 763
Møre og Romsdal	247	3	9	16	15	41	39	82	173	179	269	503	742	404	67	63	81	65	71	21	3 090
Sogn og Fjordane	216	9	15	5	25	33	52	97	151	101	196	321	282	229	48	29	54	45	27	11	1 946
Bergen	—	—	—	—	—	—	—	—	—	—	—	—	1	1	—	1	—	—	—	—	3
Hordaland	165	4	10	8	10	25	20	70	154	127	237	353	442	357	62	58	64	59	49	24	2 298
Rogaland	167	2	8	13	19	19	36	100	220	150	232	289	321	245	37	36	55	48	43	17	2 057
Vest-Agder	28	—	1	4	10	7	30	50	117	118	92	122	121	108	14	25	28	25	35	14	949
Aust-Agder	11	—	—	3	1	3	4	21	26	29	51	71	47	58	4	9	5	5	9	7	364
Telemark	17	—	—	3	3	2	2	7	26	16	27	44	29	24	5	2	5	9	3	2	226
Vestfold	10	1	—	1	1	6	4	13	35	14	33	72	40	28	4	9	4	3	10	4	292
Buskerud	4	—	—	1	—	1	2	1	3	5	3	2	—	4	—	—	—	—	—	1	27
Akershus	6	—	1	—	—	—	1	—	4	3	1	1	6	4	3	1	1	1	2	—	35
Oslo	10	—	—	—	1	—	2	1	4	4	4	3	4	4	1	—	1	—	—	—	39
Østfold	12	—	1	—	2	5	8	24	42	13	35	55	43	42	3	4	9	7	7	4	316
I alt Total	1 557	20	60	75	111	209	319	724	1 724	1 299	2 647	4 455	5 540	4 730	869	940	899	673	571	252	27 674

Tabell 16. Tallet på dekte farkoster av tre fordelt etter lengde for hvert fylke, 1970.
The number of decked wooden craft by length and counties, 1970.

Fylke County	Lengde i fot: <i>Length in feet:</i>														I alt Total	
	Under 20	20— 24,9	25— 29,9	30— 34,9	35— 39,9	40— 44,9	45— 49,9	50— 54,9	55— 59,9	60— 69,9	70— 79,9	80— 89,9	90— 99,9	100— 109,9		110— 119,9
Finnmark	2	343	283	150	136	90	71	29	26	14	7	4	1	2	—	1 158
Troms	1	323	254	122	140	115	99	42	31	34	14	9	13	5	2	1 204
Nordland	4	653	463	334	283	242	177	84	39	46	15	14	6	3	1	2 364
Nord-Trøndelag	—	33	60	53	44	17	9	3	2	2	2	—	—	—	—	225
Sør-Trøndelag	—	46	139	63	35	32	27	10	11	19	2	5	3	3	1	396
Møre og Romsdal	—	34	179	138	93	51	43	37	36	79	47	18	10	10	2	777
Sogn og Fjordane	—	15	64	60	53	44	35	27	15	32	15	4	1	—	—	365
Bergen	—	—	—	1	—	2	—	—	—	2	1	—	—	—	—	6
Hordaland	—	42	115	58	42	40	48	33	45	58	11	6	4	—	1	503
Rogaland	—	4	10	25	60	71	108	45	54	40	5	5	4	—	—	431
Vest-Agder	—	—	5	13	22	44	54	9	2	3	—	—	—	—	—	152
Aust-Agder	—	—	5	15	11	9	7	—	—	—	—	—	—	—	—	47
Telemark	—	—	9	19	10	5	4	1	—	—	—	—	—	—	—	48
Vestfold	—	1	6	9	10	11	5	1	—	—	—	—	—	—	—	43
Buskerud	—	—	1	3	9	5	—	—	—	—	—	—	—	—	—	18
Akershus	—	—	1	6	14	4	—	—	—	—	—	—	—	—	—	25
Oslo	—	2	1	2	—	2	2	—	—	—	—	—	—	—	—	9
Østfold	—	1	28	23	34	40	15	2	1	—	—	—	—	—	—	144
I alt Total	7	1 497	1 623	1 094	996	824	704	323	262	329	119	65	42	23	7	7 915

Tabell 17. Tallet på dekte farkoster av tre fordelt etter byggeår for hvert fylke, 1970.
The number of decked wooden craft by year of building and counties, 1970.

Fylke County	Byggeår Year of building																				I alt Total
	Uoppg. Not avail- able	For 1900 Before 1900	1900 -09	1910 -14	1915 -19	1920 -24	1925 -29	1930 -34	1934 -39	1940 -44	1945 -49	1950 -54	1955 -59	1960 -64	1965	1966	1967	1968	1969	1970	
Finnmark	20	3	5	22	34	18	37	56	136	61	196	117	176	153	22	30	34	10	12	16	1 158
Troms	14	3	16	32	43	31	49	69	129	67	144	139	181	166	18	28	28	20	17	10	1 204
Nordland	20	6	17	60	123	51	136	174	267	120	197	200	301	327	42	55	87	74	60	47	2 364
Nord-Trøndelag	3	—	2	11	9	6	15	22	27	13	27	23	15	23	8	6	7	6	2	—	225
Sør-Trøndelag	9	2	14	15	22	6	15	22	31	25	27	29	36	50	16	21	24	19	7	6	396
Møre og Romsdal	23	6	34	48	45	21	38	37	82	69	91	99	84	59	8	2	12	6	8	5	777
Sogn og Fjordane	15	2	11	32	46	12	7	29	48	28	46	34	24	13	3	—	3	3	4	5	365
Bergen	—	—	—	2	—	1	—	—	2	—	1	—	—	—	—	—	—	—	—	—	6
Hordaland	25	5	15	23	44	10	17	27	59	55	66	51	47	28	6	5	4	11	3	2	503
Rogaland	17	11	24	16	37	8	10	34	41	33	71	42	36	20	11	7	2	2	4	5	431
Vest-Agder	—	—	10	2	2	3	12	28	22	4	20	12	12	12	2	3	2	3	3	—	152
Aust-Agder	—	—	1	1	1	—	2	9	5	5	1	4	4	11	1	—	1	—	—	1	47
Telemark	3	—	3	—	2	7	2	4	3	6	3	4	2	7	—	—	1	—	1	—	48
Vestfold	1	1	2	1	2	6	3	3	5	3	7	1	1	6	1	—	—	—	—	—	43
Buskerud	—	—	1	—	1	1	2	2	2	2	4	1	—	—	—	1	—	—	1	—	18
Akershus	—	—	3	2	2	1	3	2	—	2	5	3	1	1	—	—	—	—	—	—	25
Oslo	2	—	1	1	1	—	—	—	2	—	—	1	—	1	—	—	—	—	—	—	9
Østfold	1	1	5	1	5	9	8	19	15	18	15	7	12	18	1	4	2	2	—	1	144
I alt Total	153	40	164	269	419	191	356	537	876	511	921	767	932	895	139	162	207	156	122	98	7 915

Tabell 18. Tallet på dekte farkoster av stål fordelt etter lengde for hvert fylke, 1970.
The number of decked steel craft by length and counties, 1970.

Fylke County	Lengde i fot Length in feet																				I alt Total		
	Under 25	25- 29,9	30- 34,9	35- 39,9	40- 44,9	45- 49,9	50- 54,9	55- 59,9	60- 69,9	70- 79,9	80- 89,9	90- 99,9	100- 109,9	110- 119,9	120- 129,9	130- 139,9	140- 149,9	150- 159,9	160- 169,9	170- 179,9		180- 189,9	190 og mer
Finnmark	—	1	1	1	—	—	—	—	2	7	3	1	2	3	2	10	3	1	2	—	—	—	39
Troms	—	2	1	—	—	—	—	1	3	4	6	16	10	13	7	6	5	3	1	2	4	1	85
Nordland	—	2	—	—	—	—	1	1	10	4	1	6	3	14	10	11	2	1	2	1	—	—	69
Nord-Trøndelag	1	1	—	2	—	—	—	—	—	2	—	1	1	1	—	—	—	—	—	—	—	—	9
Sør-Trøndelag	—	1	—	—	1	—	—	2	—	—	1	1	3	4	—	4	2	—	—	—	—	—	19
Møre og Romsdal	—	1	3	—	—	2	2	3	15	15	18	22	21	18	24	27	16	13	9	4	—	4	217
Sogn og Fjordane	—	—	1	1	—	—	—	2	3	1	3	5	5	2	4	2	3	1	—	1	1	—	35
Bergen	—	—	—	—	—	—	—	—	—	—	—	—	2	2	1	—	—	1	—	1	—	—	7
Hordaland	—	—	1	1	—	—	—	2	2	—	3	4	10	17	13	12	19	4	2	—	2	—	92
Rogaland	—	—	—	1	—	—	—	—	2	2	3	—	2	6	8	6	3	1	—	1	—	—	35
Vest-Agder	—	—	—	—	—	—	—	—	—	—	—	1	—	—	—	—	—	—	—	—	—	—	1
Aust-Agder	—	—	—	1	—	—	—	—	—	—	—	—	—	—	—	—	—	—	—	—	—	—	1
Telemark	—	—	—	—	—	—	—	—	—	—	—	—	—	—	—	—	—	—	—	—	—	—	—
Vestfold	—	—	1	—	—	—	—	—	—	—	—	—	—	—	—	—	—	—	—	—	—	—	1
Buskerud	—	—	—	—	—	—	—	—	—	—	—	—	—	—	—	—	—	—	—	—	—	—	—
Akershus	—	—	—	—	—	—	—	—	—	—	—	—	—	—	—	—	—	—	—	—	—	—	—
Oslo	—	—	—	—	—	—	—	—	—	—	—	—	—	—	—	—	1	1	—	—	—	—	2
Østfold	—	—	—	—	—	—	—	—	—	—	—	—	—	—	—	—	—	—	—	—	—	—	—
Hele landet Total	1	8	8	7	1	2	3	11	37	35	38	57	59	80	69	78	54	26	16	10	7	5	612

Tabell 19. Tallet på dekte farkoster av stål, fordelt etter byggeår for hvert fylke, 1970.
The number of decked steel craft by year of building and counties, 1970.

Fylke County	Byggeår Year of building																				I alt Total
	Uoppg. Not avail- able	Før 1900 Before 1900	1900 -09	1910 -14	1915 -19	1920 -24	1925 -29	1930 -34	1935 -39	1940 -44	1945 -49	1950 -54	1955 -59	1960 -64	1965	1966	1967	1968	1969	1970	
Finmark	—	—	—	—	—	—	—	—	1	1	3	—	3	4	3	5	2	8	1	8	39
Troms	—	—	—	1	—	—	3	1	1	6	3	5	28	13	2	2	7	9	4	—	85
Nordland	—	—	—	2	—	—	4	1	1	2	—	4	10	8	7	4	8	8	5	5	69
Nord-Trøndelag	—	—	—	—	—	—	—	—	—	—	1	—	3	1	1	1	—	2	—	—	9
Sør-Trøndelag	1	—	—	—	—	—	—	1	—	1	—	2	7	1	1	3	2	—	—	—	19
Møre og Romsdal	2	1	9	3	6	4	5	7	7	7	16	25	41	21	9	12	17	13	8	4	217
Sogn og Fjordane	—	—	3	—	1	1	—	1	1	—	1	7	7	5	—	2	—	2	2	2	35
Bergen	—	—	—	1	—	—	—	—	1	1	1	—	2	—	—	—	1	—	—	—	7
Hordaland	—	2	2	3	1	5	6	9	2	5	9	15	12	3	4	5	5	4	—	—	92
Rogaland	—	—	3	1	3	2	1	2	5	—	9	4	3	—	—	1	1	—	—	—	35
Vest-Agder	—	—	—	—	—	—	—	—	—	—	—	—	—	1	—	—	—	—	—	—	1
Aust-Agder	—	—	—	—	—	—	—	—	—	—	—	1	—	—	—	—	—	—	—	—	1
Telemark	—	—	—	—	—	—	—	—	—	—	—	—	—	—	—	—	—	—	—	—	—
Vestfold	—	—	—	—	—	—	—	—	—	—	—	—	—	1	—	—	—	—	—	—	1
Buskerud	—	—	—	—	—	—	—	—	—	—	—	—	—	—	—	—	—	—	—	—	—
Akershus	—	—	—	—	—	—	—	—	—	—	—	—	—	—	—	—	—	—	—	—	—
Oslo	—	—	—	—	—	—	—	—	—	—	1	—	1	—	—	—	—	—	—	—	2
Østfold	—	—	—	—	—	—	—	—	—	—	—	—	—	—	—	—	—	—	—	—	—
Hele landet Total	3	3	17	11	11	12	19	22	19	23	44	63	117	58	27	35	43	46	20	19	612

Tabell 20. Tallet på dekte farkoster, fordelt etter lengde og tonnasje størrelse, 1970.
The number of decked craft by groups of length and tonnage, 1970.

Lengdegrupper <i>Groups of length</i>	(..... Tonnasjegrupper. <i>Groups of Gross reg. tons</i>)														I alt <i>Total</i>
	0– 25 br.t.	26– 50 br.t.	51– 100 br.t.	101– 150 br.t.	151– 200 br.t.	201– 300 br.t.	301– 400 br.t.	401– 500 br.t.	501– 600 br.t.	601– 700 br.t.	701– 800 br.t.	801– 900 br.t.	901– 1000 br.t.	1001– 1800 br.t.	
Under 20 fot <i>feet</i>	7	—	—	—	—	—	—	—	—	—	—	—	—	—	7
20– 24,9 —	1 498	—	—	—	—	—	—	—	—	—	—	—	—	—	1 498
25– 29,9 —	1 631	—	—	—	—	—	—	—	—	—	—	—	—	—	1 631
30– 34,9 —	1 102	—	—	—	—	—	—	—	—	—	—	—	—	—	1 102
35– 39,9 —	1 002	1	—	—	—	—	—	—	—	—	—	—	—	—	1 003
40– 44,9 —	812	13	—	—	—	—	—	—	—	—	—	—	—	—	825
45– 49,9 —	547	159	—	—	—	—	—	—	—	—	—	—	—	—	706
50– 54,9 —	66	259	1	—	—	—	—	—	—	—	—	—	—	—	326
55– 59,9 —	14	245	14	—	—	—	—	—	—	—	—	—	—	—	273
60– 69,9 —	1	211	154	—	—	—	—	—	—	—	—	—	—	—	366
70– 79,9 —	—	6	128	20	—	—	—	—	—	—	—	—	—	—	154
80– 89,9 —	—	—	33	49	21	—	—	—	—	—	—	—	—	—	103
90– 99,9 —	—	—	3	31	52	13	—	—	—	—	—	—	—	—	99
100–109,9 —	—	—	—	8	38	34	2	—	—	—	—	—	—	—	82
110–119,9 —	—	—	—	1	12	67	7	—	—	—	—	—	—	—	87
120–129,9 —	—	—	—	—	2	44	21	2	—	—	—	—	—	—	69
130–139,9 —	—	—	—	—	—	35	25	17	1	—	—	—	—	—	78
140–149,9 —	—	—	—	—	—	1	7	33	8	5	—	—	—	—	54
150–159,9 —	—	—	—	—	—	—	1	15	9	1	—	—	—	—	26
160–169,9 —	—	—	—	—	—	—	—	2	4	5	5	—	—	—	16
170–179,9 —	—	—	—	—	—	—	—	2	2	3	1	1	—	—	10
180–189,9 —	—	—	—	—	—	—	—	—	1	3	1	—	2	—	7
190 fot og mer <i>190 and over</i>	—	—	—	—	—	—	—	—	—	—	—	—	1	4	5
I alt <i>Total</i>	6 680	894	333	109	125	194	63	71	25	17	7	1	3	5	8 527

Tabell 21. Samlet tonnasje for dekte farkoster fordelt etter farkostenes lengde og tonnasje størrelse, 1970.

Total tonnage of decked craft by groups of length and tonnage, 1970.

Lengdegrupper <i>Groups of length</i>	Tonnasjegrupper <i>Groups of Gross reg. tons</i>														I alt <i>Total</i> br.t.
	0- 25 br.t.	26- 50 br.t.	51- 100 br.t.	101- 150 br.t.	151- 200 br.t.	201- 300 br.t.	301- 400 br.t.	401- 500 br.t.	501- 600 br.t.	601- 700 br.t.	701- 800 br.t.	801- 900 br.t.	901- 1000 br.t.	1001- 1800 br.t.	
Under 20 fot <i>feet</i>	20	—	—	—	—	—	—	—	—	—	—	—	—	—	20
20- 24,9 —	6 231	—	—	—	—	—	—	—	—	—	—	—	—	—	6 231
25- 29,9 —	9 945	—	—	—	—	—	—	—	—	—	—	—	—	—	9 945
30- 34,9 —	10 443	—	—	—	—	—	—	—	—	—	—	—	—	—	10 443
35- 39,9 —	13 461	27	—	—	—	—	—	—	—	—	—	—	—	—	13 488
40- 44,9 —	15 453	373	—	—	—	—	—	—	—	—	—	—	—	—	15 826
45- 49,9 —	12 417	4 829	—	—	—	—	—	—	—	—	—	—	—	—	17 246
50- 54,9 —	1 525	9 121	58	—	—	—	—	—	—	—	—	—	—	—	10 704
55- 59,9 —	321	9 955	835	—	—	—	—	—	—	—	—	—	—	—	11 111
60- 69,9 —	24	9 636	10 860	—	—	—	—	—	—	—	—	—	—	—	20 520
70- 79,9 —	—	293	10 795	2 301	—	—	—	—	—	—	—	—	—	—	13 389
80- 89,9 —	—	—	3 061	6 330	3 444	—	—	—	—	—	—	—	—	—	12 835
90- 99,9 —	—	—	297	4 065	8 996	2 869	—	—	—	—	—	—	—	—	16 227
100-109,9 —	—	—	—	1 049	6 743	7 892	697	—	—	—	—	—	—	—	16 381
110-119,9 —	—	—	—	141	2 192	17 070	2 546	—	—	—	—	—	—	—	21 949
120-129,9 —	—	—	—	—	381	12 072	7 118	952	—	—	—	—	—	—	20 523
130-139,9 —	—	—	—	—	—	10 141	8 809	7 419	545	—	—	—	—	—	26 914
140-149,9 —	—	—	—	—	—	297	2 599	14 998	4 567	3 192	—	—	—	—	25 653
150-159,9 —	—	—	—	—	—	—	384	7 053	5 037	678	—	—	—	—	13 152
160-169,9 —	—	—	—	—	—	—	—	951	2 319	3 282	3 818	—	—	—	10 370
170-179,9 —	—	—	—	—	—	—	—	942	1 147	1 936	709	866	—	1 092	6 692
180-189,9 —	—	—	—	—	—	—	—	—	511	1 995	732	—	1 968	—	5 206
190 fot og mer <i>190 and over</i> . .	—	—	—	—	—	—	—	—	—	—	—	—	901	5 871	6 772
I alt <i>Total</i>	69 840	34 234	25 906	13 886	21 756	50 341	22 153	32 315	14 126	11 083	5 259	866	2 869	6 963	311 597

Tabell 22. Tallet på motorer i fiskeflåten, fordelt etter motorens størrelse (HK) og farkostens lengde, 1970¹).
The number of engines of the fishing fleet by power (HP) and length of craft, 1970¹).

Farkostens lengde <i>Groups of length</i>	Motorens størrelse – HK <i>Power of the engines – HP</i>																		I alt <i>Total</i>
	Uoppgitt <i>Not available</i>	Under 10	10– 19	20– 29	30– 39	40– 49	50– 59	60– 69	70– 79	80– 89	90– 99	100– 199	200– 299	300– 399	400– 499	500– 699	700– 899	900 og mer 900 and over	
Under 20 fot <i>feet</i>	14	13 762	558	155	46	30	11	3	5	4	—	5	—	—	—	—	—	—	14 593
20– 24,9 –	7	10 952	947	43	43	27	4	2	1	3	3	3	—	—	—	—	—	—	12 035
25– 29,9 –	3	1 929	1 276	166	209	42	18	46	8	6	5	6	1	—	—	—	—	—	3 715
30– 34,9 –	—	125	705	406	120	42	20	45	18	31	7	13	1	—	—	—	—	—	1 533
35– 39,9 –	—	1	166	469	167	72	35	11	17	24	15	61	1	—	—	—	—	—	1 039
40– 44,9 –	—	—	15	187	140	123	109	17	32	33	17	142	9	1	—	—	—	—	825
45– 49,9 –	—	—	—	36	82	117	117	28	20	21	9	231	41	4	—	—	—	—	706
50– 54,9 –	—	—	—	2	10	29	48	8	13	17	2	139	52	6	—	—	—	—	326
55– 59,9 –	—	—	—	—	1	14	30	8	4	8	2	107	69	29	1	—	—	—	273
60– 69,9 –	—	—	—	—	—	4	13	6	1	3	8	131	120	67	12	1	—	—	366
70– 79,9 –	—	—	—	—	—	—	4	—	—	—	2	22	62	41	21	2	—	—	154
80– 89,9 –	—	—	—	—	—	—	—	—	—	—	1	9	42	16	25	8	2	—	103
90– 99,9 –	—	—	—	—	—	—	—	—	—	—	—	3	31	20	27	16	2	—	99
100–109,9 –	—	—	—	—	—	—	—	—	—	—	—	1	12	13	26	22	6	2	82
110–119,9 –	—	—	—	—	—	—	—	—	—	—	—	—	6	20	17	16	16	12	87
120–129,9 –	—	—	—	—	—	—	—	—	—	—	—	—	4	14	19	13	18	18	68
130–139,9 –	—	—	—	—	—	—	—	—	—	—	—	—	1	7	14	19	19	37	78
140–149,9 –	—	—	—	—	—	—	—	—	—	—	—	—	—	—	1	3	8	38	50
150–159,9 –	—	—	—	—	—	—	—	—	—	—	—	—	—	—	1	1	4	19	25
160–169,9 –	—	—	—	—	—	—	—	—	—	—	—	—	—	—	—	—	—	16	16
170–179,9 –	—	—	—	—	—	—	—	—	—	—	—	—	—	—	—	—	1	8	9
180–189,9 –	—	—	—	—	—	—	—	—	—	—	—	—	—	—	—	—	—	6	6
190 fot og mer <i>190 and over</i>	—	—	—	—	—	—	—	—	—	—	—	—	—	—	—	—	—	4	4
I alt <i>Total</i>	24	26 769	3 667	1 464	818	500	409	174	119	150	71	873	447	222	152	102	71	160	36 192

¹) Dampmaskiner er ikke tatt med. *Steamengines not included.*

Tabell 23. Tallet på motorer i fiskeflåten fordelt etter fabrikkårsår og størrelse, 1970¹⁾.
The number of engines of the fishing fleet by year of construction and power (HP), 1970¹⁾.

Fabrikasjonsår <i>Year of construction</i>	Motorens størrelse – HK Power of the engines – HP																	I alt <i>Total</i>	
	Uoppgitt <i>Not available</i>	1– 9	10– 19	20– 29	30– 39	40– 49	50– 59	60– 69	70– 79	80– 89	90– 99	100– 199	200– 299	300– 399	400– 499	500– 699	700– 899		900 og mer <i>900 and over</i>
Uoppgitt <i>Not available</i>	9	1 337	223	68	23	18	7	5	5	8	6	11	1	—	—	1	—	—	1 722
Før 1900 <i>Before 1900</i>	—	—	—	—	—	—	—	—	1	—	—	—	—	—	—	—	—	—	1
1900–09	—	5	1	—	—	—	—	—	—	—	—	—	—	—	—	—	—	—	6
1910–14	—	21	11	4	1	—	—	—	—	—	—	—	—	—	—	—	—	—	37
1915–19	—	46	32	10	2	5	1	2	—	—	—	—	—	—	—	—	—	—	98
1920–24	—	92	27	13	3	1	2	—	—	—	—	1	—	—	—	—	—	—	139
1925–29	—	190	84	54	15	10	3	1	—	—	—	—	—	—	—	—	—	—	357
1930–34	—	452	164	106	48	35	5	1	3	—	—	2	1	—	—	1	—	—	818
1935–39	—	1 117	252	182	79	73	40	6	2	2	3	7	—	2	—	1	—	—	1 766
1940–44	—	1 011	120	117	50	29	47	6	4	1	3	14	4	1	4	2	1	2	1 416
1945–49	—	2 114	241	199	67	49	99	16	3	15	2	46	11	4	2	3	4	—	2 875
1950–54	2	4 058	211	153	43	54	84	16	19	23	9	112	40	12	10	5	2	3	4 856
1955–59	4	5 916	349	178	91	54	45	12	28	21	9	177	116	31	25	12	6	9	7 083
1960–64	4	5 971	712	197	118	90	34	21	32	42	5	221	102	58	24	20	18	28	7 697
1965	2	1 179	180	30	27	9	10	3	1	7	1	54	27	29	17	8	7	18	1 609
1966	1	1 051	255	25	68	13	2	13	4	10	7	73	38	21	16	18	12	38	1 665
1967	—	943	287	44	78	21	14	22	5	7	8	61	37	32	20	14	13	25	1 631
1968	2	587	235	27	49	12	9	13	6	4	9	50	25	18	24	11	6	14	1 101
1969	—	504	176	39	38	13	4	23	4	9	4	35	34	10	8	6	2	13	922
1970	—	175	107	18	18	14	3	14	2	1	5	9	11	4	2	—	—	10	393
I alt <i>Total</i>	24	26 769	3667	1464	818	500	409	174	119	150	71	873	447	222	152	102	71	160	36 192

¹⁾ Dampmaskiner er ikke tatt med. *Steamengines not included.*

