

ÅRSBERETNING VEDKOMMENDE NORGES FISKERIER 1967 — Nr. 7

FISKEFLÅTEN 1967

FISKERIDIREKTØREN
BERGEN 1969

FISKEFLÅTEN
1967

FORORD

Særskilt beretning om fiskeflåten i serien «Årsberetning vedkommende Norges Fiskerier» er utgitt hvert år siden 1952, unntatt for 1963 og 1964. For de to sistnevnte år er en del hovedtall publisert i «Fiskets Gang» nr. 41, 1965, også utgitt som særtrykk.

I «Fiskeflåten 1967» er tatt inn to nye tabeller (tabell 20 og 21) som viser tallet på dekte farkoster og deres samlede bruttotonnasje fordelt på lengde- og tonnasje grupper. For øvrig er beretningen utarbeidet etter samme opplegg som for tidligere år.

Fung. sekretær Harald Jensen har utarbeidet beretningen.

Bergen, i desember 1968.

Klaus Sunnanå

Per L. Mietle

INNHold

	Side
Forord	3
Materialet.....	7
Oversikt over fiskeflåten	9
Åpne motorfarkoster	11
Dekte farkoster.....	14
Dekte farkoster av tre	14
Dekte farkoster av stål	16
Avgang	21
Beregning av tonnasjen.....	23
Farkostenes maskin	26

Tabeller:

1. Tallet på registrerte farkoster 1958–67. <i>The number of registered craft 1958–67</i>	8
2. Tallet på registrerte farkoster pr. 31. desember 1967. <i>The number of registered craft as at 31st December 1967</i>	9
3. Tallet på åpne motorfarkoster, fordelt etter lengde og byggeår 1952, 1966 og 1967. <i>The number of open powered craft by length and year of building, 1952, 1966 and 1967</i>	12
4. Farkostenes gjennomsnittlige lengde og alder i hvert fylke 1967. <i>Average length and age of craft by counties, 1967</i>	13
5. Tallet på dekte farkoster av tre, fordelt etter lengde og byggeår 1952, 1966 og 1967. <i>The number of decked wooden craft by length and year of building 1952, 1966 and 1967</i>	15
6. Tallet på dekte farkoster av stål, fordelt etter lengde og byggeår 1952, 1966 og 1967. <i>The number of decked steel craft by length and year of building 1952, 1966 and 1967</i>	17
7. Tallet på registrerte farkoster pr. 31.12. 1967 bygget 1952–67. <i>The number of registered craft as at 31st December 1967, built 1952–67</i>	18
8. Antall farkoster gått ut av Merkeregisteret 1955–62 og 1965–67. <i>Gross reduction of registered craft, 1952–62 and 1965–67</i>	21

9.	Gjennomsnittsalder av kondemnerte, utrangerte, opphuggete og forliste farkoster. <i>Average age of scrapped and wrecked craft</i>	22
10.	Fiskeflåtens tonnasje fylkesvis 1957–62 og 1965–67. <i>The tonnage of the fishing fleet by counties, 1957–62 and 1965–67</i>	24
11.	Fiskeflåtens tonnasje 1956–62 og 1965–67, for 1967 fordelt på lengdegrupper. <i>The tonnage of the fishing fleet 1956–62 and 1965–67, 1967 by groups of length</i>	25
12.	Motorenes gjennomsnittsalder for forskjellige størrelsesgrupper 1951–1962 og 1965–67. <i>Average age of engines by H.P.-groups 1951–62 and 1965–67</i>	26
13.	Tallet på fiskefarkoster med maskin, fordelt etter lengde og byggeår 1967. <i>The number of powered craft by length and year of building 1967</i>	27
14.	Tallet på åpne motorfarkoster fordelt etter lengde for hvert fylke, 1967. <i>The number of open powered craft by length and counties, 1967</i>	28
15.	Tallet på åpne motorfarkoster fordelt etter byggeår for hvert fylke, 1967. <i>The number of open powered craft by year of building and counties, 1967</i>	29
16.	Tallet på dekte farkoster av tre fordelt etter lengde for hvert fylke, 1967. <i>The number of decked wooden craft by length and counties, 1967</i>	30
17.	Tallet på dekte farkoster av tre fordelt etter byggeår for hvert fylke, 1967. <i>The number of decked wooden craft by year of building and counties, 1967</i>	31
18.	Tallet på dekte farkoster av stål fordelt etter lengde for hvert fylke, 1967. <i>The number of decked steel craft by length and counties, 1967</i>	32
19.	Tallet på dekte farkoster av stål fordelt etter byggeår for hvert fylke, 1967. <i>The number of decked steel craft by year of building and counties, 1967</i>	33
20.	Tallet på dekte farkoster fordelt etter lengde og tonnasje størrelse, 1967. <i>The number of decked craft by length and tonnage, 1967</i>	34
21.	Samlet tonnasje for dekte farkoster fordelt etter farkostenes lengde og tonnasje størrelse, 1967. <i>Total tonnage of decked craft by groups of length and tonnage, 1967</i>	35
22.	Motorer i fiskeflåten fordelt etter motorens størrelse (HK) og farkostens lengde, 1967. <i>The number of engines of the fishing fleet by power (HP) and length of craft, 1967</i>	36
23.	Tallet på motorer i fiskeflåten fordelt etter fabrikkårs og størrelse, 1967 <i>The number of engines of the fishing fleet by year of construction and power (HP), 1967</i>	37

MATERIALET

De tallene en her gir for fiskeflåten bygger på en opptelling pr. 31. desember 1967 av Fiskeridirektørens «Register over merkepliktige norske fiskefarkoster» (Merkeregisteret). Dette register føres i henhold til lov om registrering og merking av fiskefarkoster av 5. desember 1917 med lovendringer av 29. oktober 1948, 26. juni 1953 og 14. juni 1968.

Som en har pekt på i tidligere beretninger kan en ikke vente at registeret skal være helt a jour pr. den dag det telles opp. Dette kommer blant annet av den måten registreringen foregår på. Meldinger til registeret går gjennom to ledd, nemlig Merkelovens tilsynsman og fiskeriinspektøren, før de kommer til hovedregisteret. Det må ofte innhentes nærmere opplysninger, og en må derfor regne med at det kan gå en tid fra det skjer en innmelding til en får den registrert ved hovedregisteret. Det er således i foreliggende beretning kommet med for få av de farkoster som er bygget i 1967.

Det samme forhold gjelder for farkoster som skal meldes ut, og for andre forandringer i registeret. Da det dessuten ikke alltid blir gitt melding til tilsynsmannen med det samme en farkost tas ut av fiske eller det skjer en forandring, kan det ta enda lengre tid før slike tilfeller blir registrert ved hovedregisteret.

Når en studerer de tabeller som gir sammenlikning med tidligere år, må en være oppmerksom på at den sterke nedgang i tallet på farkoster fra 1961 til 1962 delvis skyldes en omfattende revisjon av det registrerte materiale. Denne ble utført i 1962 blant annet for å få ut av registeret en rekke farkoster som i tidligere år var blitt kondemnert eller trukket ut av fiske uten at det var blitt gitt melding om dette til tilsynsmannen. Den nedgang i antall farkoster som opptellingen ved utgangen av 1962 viser skulle således for en stor del ha vært registrert i tidligere år.

Tabell 1. Tallet på registrerte farkoster 1958—67. *Number of Registered craft, 1958—67.*

	1958	1959	1960	1961	1962	1963 ¹⁾	1964 ¹⁾	1965	1966	1967
Alle <i>Total</i>	39 763	41 039	41 636	42 262	39 746	39 212	38 602	39 194	39 916	40 319
Fordelt etter type <i>By type</i>										
Dekte farkoster (motor og damp) <i>Decked craft</i> (<i>motor and steam</i>)	12 663	12 692	12 561	12 427	11 253	10 848	10 420	10 268	9 927	9 695
Åpne motorfarkoster <i>Open powered craft</i>	26 864	28 118	28 872	29 673	28 429	28 364	28 182	28 899	29 968	30 607
Farkoster u/motor <i>Non powered craft</i>	236	229	203	162	64	27	21	17
Fordelt fylkesvis <i>By county:</i>										
Finnmark	2 725	2 953	3 139	3 380	3 603	3 729	3 856	3 993	4 257	4 588
Troms	3 642	3 884	4 153	4 510	4 776	4 836	4 749	4 992	5 334	5 481
Norland	9 985	10 220	10 524	10 918	9 768	9 662	9 593	9 747	9 865	10 017
Nord-Trøndelag	1 428	1 486	1 507	1 526	1 316	1 323	1 298	1 332	1 324	1 412
Sør-Trøndelag	2 231	2 371	2 431	2 508	2 392	2 333	2 232	2 322	2 338	2 387
Møre og Romsdal	4 967	5 200	5 328	5 432	4 985	4 919	4 775	4 811	4 820	4 811
Sogn og Fjordane	2 720	2 778	2 786	2 768	2 466	2 402	2 321	2 385	2 408	2 366
Bergen	54	50	46	40	38	33	33	30	33	33
Hordaland	4 068	4 108	4 022	3 843	3 528	3 355	3 304	3 408	3 441	3 379
Rogaland	3 480	3 549	3 539	3 391	3 147	3 059	2 986	2 799	2 781	2 790
Vest-Agder	1 584	1 583	1 568	1 514	1 430	1 364	1 318	1 258	1 258	1 202
Aust-Agder	776	772	705	679	610	585	571	574	554	483
Telemark	483	466	399	392	382	370	357	359	353	310
Vestfold	619	614	571	501	490	441	432	432	433	384
Buskerud	98	98	75	67	64	58	58	58	55	52
Akershus	123	118	115	103	91	87	83	81	77	73
Oslo	57	62	53	50	41	40	44	40	41	46
Østfold	723	727	675	640	619	616	592	573	544	505

1) Tallene omfatter ikke farkoster uten motor.

Tabell 2. Registrerte farkoster pr. 31. desember 1967.
Registered craft as at 31. december 1967.

Fylke <i>County</i>	I alt <i>Total</i>		Herav <i>Of which</i>			
			Dekte farkoster <i>Decked craft</i>		Åpne motor farkoster <i>Open powered craft</i>	Farkoster uten motor <i>Non powered craft</i>
	Antall <i>Number</i>	%	av tre <i>Wood</i>	av stål <i>Steel</i>		
Finmark	4 588	11,4	1 329	25	3 234	—
Troms	5 481	13,6	1 315	63	4 103	—
Nordland	10 017	24,8	2 583	45	7 389	—
Nord-Trøndelag	1 412	3,5	263	10	1 138	1
Sør-Trøndelag	2 387	5,9	484	22	1 878	3
Møre og Romsdal	4 811	11,9	989	199	3 619	4
Sogn og Fjordane	2 366	5,9	421	39	1 900	6
Bergen	33	0,1	14	11	8	—
Hordaland	3 379	8,4	627	96	2 653	3
Rogaland	2 790	6,9	544	48	2 198	—
Vest-Agder	1 202	3,0	192	3	1 007	—
Aust-Agder.....	483	1,2	59	1	423	—
Telemark	310	0,8	57	—	253	—
Vestfold	384	1,0	41	—	343	—
Buskerud	52	0,1	21	—	31	—
Akershus.....	73	0,1	30	—	43	—
Oslo	46	0,1	8	2	36	—
Østfold	505	1,3	154	—	351	—
Hele landet <i>Total</i>	40 319	100,0	9 132	563	30 607	17

OVERSIKT OVER FISKEFLÅTEN

Tabell 1 gir en oversikt over tallet på registrerte farkoster i årene 1958–1967. Tallene før 1963 og 1964 omfatter ikke farkoster uten motor, men antall farkoster uten motor lå som påpekt i tidligere beretninger meget lavt – et sted mellom 64 og 27.

Tabellen viser at det pr. 31. desember 1967 var registrert i alt 40 319 farkoster. Det var en nedgang i antall dekte farkoster på ca. 23 prosent i årene 1958–1967. Tallet på åpne farkoster gikk derimot opp med ca. 14 prosent, mens tallet på registrerte farkoster uten motor gikk sterkt tilbake – fra 236 farkoster i 1958 til 17 farkoster i 1967. Tabellen viser at det i årene 1958–1967 var en økning i antall registrerte farkoster for de tre nordligste fylker og Sør-Trøndelag på tilsammen 3 890 farkoster. For de øvrige fylker viser tabellen en nedgang på tilsammen 3 334 registrerte farkoster.

Utviklingen i fiskeflåtens størrelse fra 1966 til 1967 i de forskjellige landsdeler er framstilt grafisk i figur 1. Diagrammet viser prosentvis forandring, særskilt for åpne motorfarkoster og dekte farkoster. Skagerakkysten var det eneste distrikt som hadde nedgang i antall åpne motorfarkoster. Nedgangen utgjorde 7,7 prosent. Størst økning i antall åpne motorfarkoster viser Nord-Norge med 5,0 prosent. Trøndelag var alene om å vise økning i antall dekte farkoster – 2,6 prosent. Størst nedgang i antall dekte farkoster hadde Skagerakkysten med 8,5 prosent.

Figur 2 viser utviklingen fra 1966 til 1967 i de forskjellige lengdegrupper for alle motorfarkoster. Fire av lengdegruppene – under 20 fot, 100–109,9 fot, 110–119,9 fot og 120 fot og mer viser økning i antall farkoster.

Størst prosentvis økning finner en i lengdegruppene under 20 fot og 120 fot og mer. Den prosentvise økning for disse to grupper var henholdsvis 7 prosent og 20,1 prosent, og økningen i antall farkoster fra 1966 henholdsvis 1 015 og 43. I gruppen under 20 fot var der pr. 31.

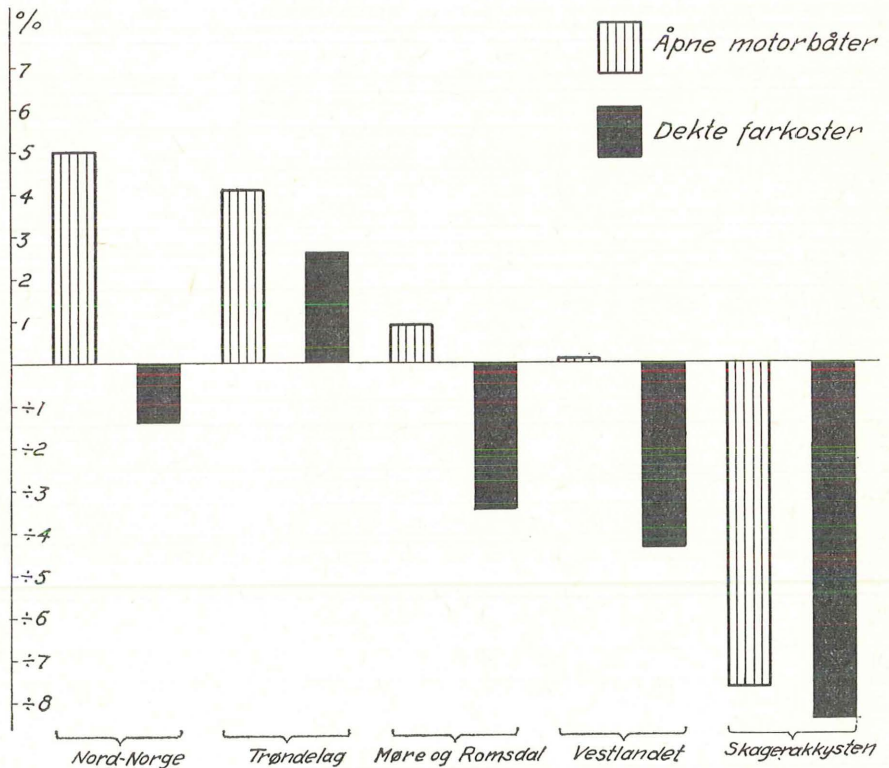


Fig. 1. Prosentvis forandring i antall fiskefarkoster distriktvis 1966—1967.

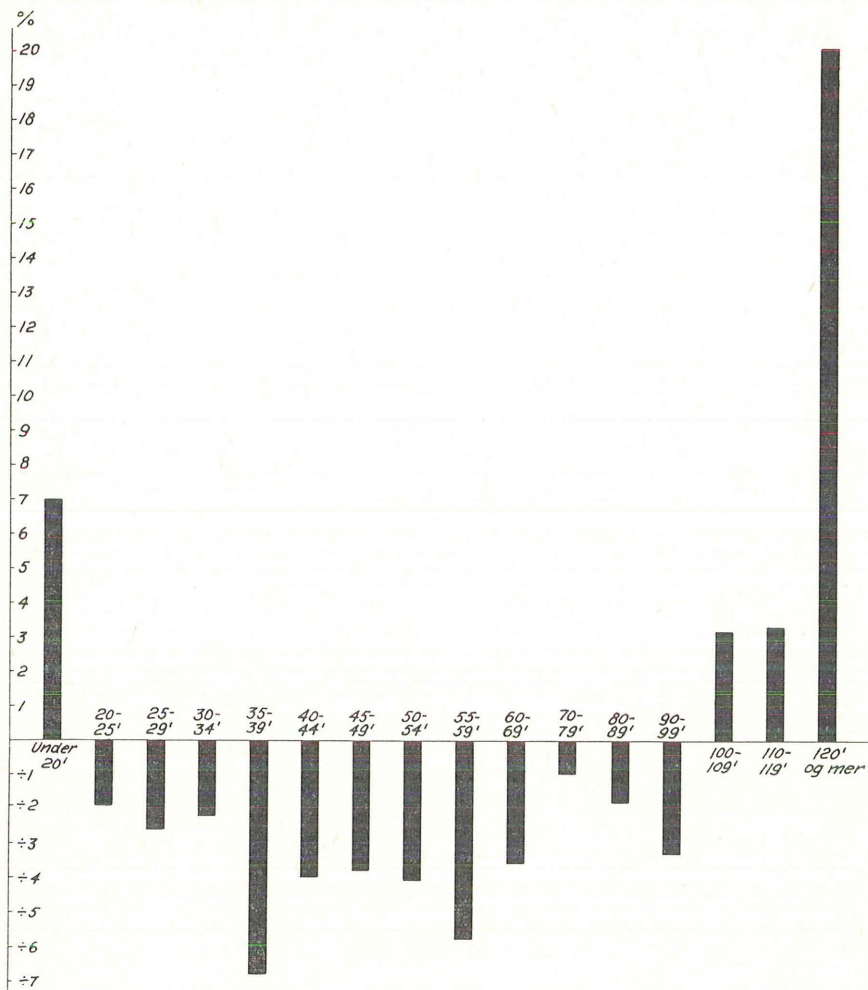


Fig. 2. Prosentvis forandring av antall farkoster i de forskjellige lengdegrupper 1966—67.

desember 1967 i alt 15 414 farkoster, og i gruppen 120 fot og mer 257 farkoster. I alle de lengdegrupper som ikke er nevnt her var det nedgang i antall farkoster — varierende fra 1,0 til 6,8 prosent.

ÅPNE FARKOSTER

Siden den årlige opptelling av merkeregisteret begynte i 1952 har tallet på åpne motorfarkoster økt fra 20 899 til 30 607, dvs. med ca. 46 prosent.

Det totale antall åpne motorfarkoster har i de nærmest foregående år ligget på om lag 28 000–30 000. I «Fiskeflåten 1966» pekte en på at

Tabell 3. Tallet på åpne motorfarkoster, fordelt etter lengde og byggeår
1952, 1966 og 1967.

Number of open powered craft by length and year of building, 1952, 1956 and 1967.

	1952	1966	1967	Endring	
				- Difference	
				1952—66	1966—67
Alle Total	20 899	29 968	30 607	9 069	639
Fordelt etter lengde <i>By length (feet)</i>					
Under 20 fot	5 034	14 331	15 414	9 297	1 083
20—24,9 fot	11 323	12 492	12 186	1 169 ÷	306
25—29,9 »	3 381	2 544	2 419 ÷	837 ÷	125
30—34,9 »	951	539	532 ÷	412 ÷	7
35—39,9 »	182	59	55 ÷	123 ÷	4
40—44,9 »	22	3	1 ÷	19 ÷	2
45—49,9 »	6	—	— ÷	6	—
Fordelt etter byggeår <i>By year of building:</i>					
Uoppgitt <i>Not available</i>	2 041	1 900	1 900 ÷	141	—
Før 1900	89	26	26 ÷	63	—
1900—04	129	41	35 ÷	88 ÷	6
1905—09	169	54	48 ÷	115 ÷	6
1910—14	390	113	106 ÷	277 ÷	7
1915—19	744	188	181 ÷	556 ÷	7
1920—24	917	293	276 ÷	624 ÷	17
1925—29	1 513	482	454 ÷	1 031 ÷	28
1930—34	2 789	1 126	1 028 ÷	1 663 ÷	98
1935—39	4 464	2 487	2 311 ÷	1 977 ÷	176
1940—44	2 750	1 867	1 757 ÷	883 ÷	110
1945—49	3 346	3 547	3 391	201 ÷	156
1950—54	1 558	5 623	5 490	4 065 ÷	133
1955—59	—	6 356	6 377	6 356	21
1960—64	—	4 731	5 048	4 731	317
1965	—	673	830	673	157
1966	—	461	828	461	367
1967	—	—	521	—	512

det har funnet sted en stadig økning i antall åpne motorfarkoster under 20 fot. Opptellingen pr. 31.12. 1967 viser at økningen fortsatte i denne lengdegruppe, se tabell 3. Fra 1966 til 1967 utgjorde den således hele 1 083 farkoster. For de øvrige lengdegrupper var det i samme tidsrom en samlet nedgang på 444 farkoster. Det er bemerkelsesverdig at det fra 1966 til 1967 var en nedgang på 306 farkoster i størrelsesgruppen 20—24,9 fot, en gruppe som tidligere har pleid å vise økning fra år til år i antall

Tabell 4. Farkostenes gjennomsnittlige lengde og alder i hvert fylke 1967.
Average length and age of craft by counties, 1967.

Fylke <i>County</i>	Åpne motorfark. <i>Open powered craft</i>		Dekte fark. av tre <i>Decked wooden craft</i>		Dekte fark. av stål <i>Decked steel craft</i>	
	Gj. lengde fot	Gj. alder år	Gj. lengde fot	Gj. alder år	Gj. lengde fot	Gj. alder år
	<i>Average length feet</i>	<i>Average age years</i>	<i>Average length feet</i>	<i>Average age years</i>	<i>Average length feet</i>	<i>Average age years</i>
Finmark	19,1	11,1	32,7	21,3	117,0	10,7
Troms	19,1	13,7	36,8	23,5	113,4	11,9
Nordland	19,8	15,1	35,1	24,6	116,8	14,0
Nord-Trøndelag	20,4	15,1	33,5	26,4	83,8	7,3
Sor-Trøndelag	21,7	14,7	39,1	25,5	106,8	14,2
Møre og Romsdal	21,3	17,2	45,3	30,6	115,3	19,8
Sogn og Fjordane	22,8	20,3	43,7	32,4	99,9	24,5
Bergen	23,2	15,0	62,9	37,1	107,0	17,9
Hordaland	22,4	17,3	43,9	29,4	122,1	24,2
Rogaland	22,7	19,5	49,1	31,9	117,1	37,6
Vest-Agder	22,4	20,7	43,6	28,8	111,7	5,5
Aust-Agder	22,2	18,7	38,6	25,8	37,5	15,5
Telemark	23,0	19,8	36,4	30,6	—	—
Vestfold	22,8	20,3	36,5	32,2	—	—
Buskerud	23,2	24,6	38,4	34,6	—	—
Akershus	23,0	20,3	36,3	38,5	—	—
Oslo	24,0	22,3	33,8	28,8	140,0	15,5
Østfold	25,3	21,4	37,7	28,2	—	—
<i>Hele landet Total</i>						
1967	20,8	15,9	38,4	26,1	114,6	20,0
1966	21,0	16,0	38,5	26,3	112,0	21,8
1965	21,1	15,6	38,7	26,6	105,0	24,6
1962	21,4	15,1	39,8	26,7	108,5	27,9
1961	21,7	15,6	39,6	27,3	107,3	28,5
1960	21,8	15,8	39,8	27,2	107,5	28,8
1959	22,0	15,9	40,0	27,1	108,3	28,5
1958	22,1	15,8	40,1	26,8	108,1	29,4
1952	22,8	15,7	40,2	24,4	110,1	38,9

farkoster. I lengdegruppene over 25 fot har det stort sett vært nedgang siden 1952, og denne utvikling fortsatte i 1967.

Av tabell 3 framgår det at perioden 1952–67 viste en netto nedgang i antall åpne motorfarkoster over 20 fot på 672 og en økning på 10 380 farkoster i lengdegruppen under 20 fot. Gjennomsnittslengden for åpne

motorfarkoster har dermed gått jevnt nedover, fra 22,8 fot i 1952 til 20,8 fot i 1967 (tabell 4). Den har variert noe fra fylke til fylke, og var i 1967 som i de foregående år lavest i de nordligste fylker. Østfold hadde størst gjennomsnittslengde for denne farkostgruppe med 25,3 fot, mens Finnmark og Troms hadde minst, begge med 19,1 fot.

Gjennomsnittsalderen for åpne motorfarkoster er beregnet til 15,9 år i 1967 mot 16,0 år i 1966 og 15,7 år i 1952. Av alle åpne motorfarkoster var godt og vel halvparten bygget i 1950 og senere. Gjennomsnittsalderen lå stort sett lavest i de nordligste fylker. Dette har sammenheng med at det der har vært størst tilgang på nye åpne farkoster. Beregnet gjennomsnittsalder og gjennomsnittslengde er gitt for hvert fylke i tabell 4.

I tabell 14 og 15 er de åpne motorfarkostene nærmere spesifisert etter lengde og byggeår for hvert fylke.

DEKTE FARKOSTER

Det var pr. 31. desember 1967 registrert i alt 9 695 dekte farkoster mot 9 927 pr. samme dato i 1966, og 12 013 pr. 30. juni 1952. Nedgangen i antall dekte farkoster fra 1952 til 1967 utgjør ca. 19 prosent.

Da det er stor forskjell på dekte farkoster av tre og stål når det gjelder størrelse, alder osv., har en nedenfor behandlet dem hver for seg.

Dekte farkoster av tre

Ved opptellingen pr. 31. desember 1967 var det registrert 9 131 dekte farkoster av tre mot 9 416 pr. samme dato i 1966. Nedgangen var således 3,0 prosent. Netto nedgang i tallet på dekte trefarkoster har en i de senere år pleid ha i samtlige størrelsesgrupper unntatt de aller laveste.

Tabell 4 viser farkostenes gjennomsnittlige lengde og alder i hvert fylke i 1967. Gjennomsnittslengden for dekte farkoster av tre er beregnet til 38,4 fot, og gjennomsnittsalderen til 26,1 år. Siden de årlige opptellinger av merkeregisteret begynte i 1952 er gjennomsnittsalderen gått opp med 1,7 år, og gjennomsnittslengden er sunket med 1,8 fot. Av de dekte trefarkoster er bare ca. 35 prosent bygget i 1950 eller senere, og ca. 83 prosent av farkostene var under 50 fot i 1967. (Se tabell 5).

Av de dekte farkoster av tre var 2560, eller 28 prosent, ombygd. Dette har en imidlertid ikke tatt hensyn til ved beregning av gjennomsnittsalderen.

I tabellene 16 og 17 er dekte farkoster av tre nærmere spesifisert etter lengde og byggeår for hvert fylke.

Tabell 5. Tallet på dekte farkoster av tre ,fordelt etter lengde og byggeår
1952, 1966 og 1967.

*Number of decked wooden craft by length and year of building,
1952, 1966 and 1967.*

	1952	1966	1967	Endring Difference	
				1952—66	1966—67
Alle <i>Total</i>	11 784	9 416	9 131	÷ 2 368	÷ 285
Fordelt etter lengde <i>By length (feet)</i>					
Under 20 fot	26	68	—	42	÷ 68
20— 24,9 fot	928	1 589	1 623	661	34
25— 29,9 »	1 860	1 729	1 737	÷ 131	8
30— 34,9 »	2 053	1 252	1 220	÷ 801	÷ 32
35— 39,9 »	2 111	1 273	1 186	÷ 838	÷ 87
40— 44,9 »	1 509	952	916	÷ 557	÷ 36
45— 49,9 »	1 217	921	886	÷ 296	÷ 35
50— 54,9 »	725	443	425	÷ 282	÷ 18
55— 59,9 »	405	338	315	÷ 67	÷ 23
60— 69,9 »	501	479	462	÷ 22	÷ 17
70— 79,9 »	199	168	162	÷ 31	÷ 6
80— 89,9 »	95	83	78	÷ 12	÷ 5
90— 99,9 »	83	76	73	÷ 7	÷ 3
100—109,9 »	58	34	36	÷ 14	2
110—119,9 »		10	11		1
120 fot og mer	14	1	1	÷ 13	—
Fordelt etter byggeår <i>By year of building:</i>					
Uoppgitt <i>Not available</i>	481	203	194	÷ 278	÷ 9
Før 1900	268	77	68	÷ 191	÷ 9
1900—04	230	75	61	÷ 155	÷ 14
1905—09	679	201	173	÷ 478	÷ 28
1910—14	1 187	447	400	÷ 740	÷ 47
1915—19	1 467	673	608	÷ 794	÷ 65
1920—24	657	294	262	÷ 363	÷ 32
1925—29	1 134	532	492	÷ 602	÷ 40
1930—34	1 392	760	720	÷ 632	÷ 40
1935—39	1 741	1 145	1 102	÷ 596	÷ 43
1940—44	904	676	652	÷ 228	÷ 24
1945—49	1 308	1 177	1 128	÷ 131	÷ 49
1950—54	336	920	894	584	÷ 26
1955—59	—	1 028	993	1 028	÷ 35
1960—64	—	952	928	952	÷ 24
1965	—	122	129	122	7
1966	—	134	168	134	34
1967	—	—	159	—	159

Dekte farkoster av stål

Pr. 31. desember 1967 var det registrert 564 dekte farkoster av stål mot 511 pr. samme dato i 1966. Nettoøkningen i tallet på dekte stålfarkoster har i de senere årene i første rekke kommet i størrelsesgruppene over 120 fot. Fra 1966 til 1967 utgjorde økningen i disse gruppene 43 farkoster eller om lag 81 prosent av den samlede nettoøkning. Om lag 61 prosent av de registrerte stålfarkostene er bygget i 1950 eller senere, og hele 71 prosent av stålfartøyene var over 100 fot i 1967. (Se tabell 6).

Gjennomsnittsalderen for dekte stålfarkoster i 1967 er beregnet til 20,0 år mot 21,8 år i 1966 og hele 38,9 år i 1952. Siden 1952 er gjennomsnittsalderen altså gått ned med 18,9 år. Av stålfarkostene var 264, eller ca. 47 prosent, ombygd. Dette er det ikke tatt hensyn til ved beregning av gjennomsnittsalderen.

Gjennomsnittslengden er beregnet til 114,6 fot i 1967 mot 112,0 fot i 1965 og 110,1 fot i 1952. Økningen fra 1966 til 1967 på 2,6 fot i den gjennomsnittlige fotlengde, skyldtes i vesentlig grad en økning på 30 farkoster i størrelse over 140 fot – i mindre grad tilgang av registrerte stålfarkoster under denne størrelsesgruppe. Denne økning har også medvirket til en økning i den gjennomsnittlige bruttotonnasje på 27 tonn fra 1966 til 1967.

Gjennomsnittlig bruttotonnasje i 1962, 1966 og 1967 var henholdsvis 202, 245 og 272 tonn br. reg. tonn.

Gjennomsnittlig lengde og alder fremgår ellers av tabell 4, og i tabellene 18 og 19 er dekte farkoster av stål nærmere spesifisert etter lengde og byggeår for hvert fylke.

Tabell 6. Tallet på dekte farkoster av stål, fordelt etter lengde og byggeår
1952, 1966 og 1967.

Number of decked craft by length and year of building, 1952, 1966 and 1967.

	1952	1966	1967	Endring	
				Difference	
				1952—66	1966—67
Alle <i>Total</i>	229	511	564	282	53
Fordelt etter lengde <i>By length (feet)</i>					
Under 60 fot	4	26	28	22	2
60—69,9 fot	7	26	25	19	÷ 1
70—79,9 »	14	28	32	14	4
80—89,9 »	20	30	33	10	3
90—99,9 »	23	46	45	23	÷ 1
100—109,9 »	96	60	61	46	1
110—119,9 »		82	84		2
120—129,9 »	65	74	82	148	8
130—139,9 »		59	64		5
140—149,9 »		34	43		9
150—159,9 »		23	28		5
160—169,9 »	96	9	16	148	7
170—179,9 »		11	14		3
180 fot og mer		3	9		6
Fordelt etter byggeår <i>By year of building:</i>					
Uoppgitt <i>Not available</i>	1	4	5	3	1
Før 1900	43	9	7	÷ 34	÷ 2
1900—04	34	16	13	÷ 18	÷ 3
1905—09	27	16	14	÷ 11	÷ 2
1910—14	23	19	17	÷ 4	÷ 2
1915—19	29	19	18	÷ 10	÷ 1
1920—24	15	16	16	1	—
1925—29	14	20	18	6	÷ 2
1930—34	10	22	22	12	—
1935—39	9	26	24	17	÷ 2
1940—44	8	21	23	13	2
1945—49	6	36	43	30	7
1950—54	10	55	63	45	8
1955—59	—	113	116	113	3
1960—64	—	56	59	56	3
1965	—	29	30	29	1
1966	—	34	35	34	1
1967	—	—	41	—	41

Tabell 7. Tallet på registrerte farkoster pr. 31.12. 1967, bygget 1952—67.
Number of registreed craft as at 31st December 1967 built 1952—67.

Byggeår <i>Year of building</i>	Lengde i fot <i>Length in feet</i>																	I alt <i>Total</i>
	Un- der 20	20— 29	30— 39	40— 49	50— 59	60— 69	70— 79	80— 89	90— 99	100— 109	110— 119	120— 129	130— 139	140— 149	150— 159	160— 169	170 og mer	
Dekte stålfarkoster <i>Decked steel craft:</i>																		
1952.....	—	—	1	—	—	—	—	—	—	—	1	—	—	—	2	3	1	8
1953.....	—	—	1	1	2	2	—	—	—	—	2	1	—	—	—	1	—	10
1954.....	—	—	1	—	3	5	1	—	5	1	—	—	—	—	—	—	—	16
1955.....	—	—	1	—	—	1	3	1	5	5	5	3	—	2	—	—	—	26
1956.....	—	—	—	—	—	—	2	2	4	8	9	2	2	2	—	—	—	31
1957.....	—	—	—	—	—	2	1	3	3	5	—	6	1	—	—	—	1	22
1958.....	—	—	1	—	—	1	1	3	—	7	6	4	3	—	—	—	—	26
1959.....	—	—	—	1	—	1	1	—	1	1	1	3	2	—	—	—	—	11
1960.....	—	—	1	—	—	—	1	—	1	—	2	2	—	1	—	—	—	8
1961.....	—	—	1	—	—	2	—	1	1	1	1	—	1	—	—	—	1	9
1962.....	—	—	1	—	2	2	1	1	1	—	2	—	1	1	—	—	3	15
1963.....	—	—	—	—	2	—	—	—	1	3	—	2	1	—	—	—	3	12
1964.....	—	—	—	1	—	—	4	—	6	—	2	2	—	—	—	—	—	15
1965.....	—	1	—	—	—	4	2	2	4	1	8	6	1	1	—	—	—	30
1966.....	—	—	—	—	—	2	4	4	4	1	6	8	6	1	1	1	—	35
1967.....	—	—	—	—	—	1	5	3	6	2	2	2	8	4	3	2	3	41
I alt <i>Total</i> 1952—67	—	1	8	3	9	23	26	20	39	35	47	41	26	12	6	7	12	315

Tabell 7 (forts.). Tallet på registrerte farkoster pr. 31.12. 1967, bygget 1952—67.

Byggeår <i>Year of building</i>	Lengde i fot <i>Length in feet</i>																	I alt <i>Total</i>	
	Un- der 20	20— 29	30— 39	40— 49	50— 59	60— 69	70— 79	80— 89	90— 99	100— 109	110— 119	120— 129	130— 139	140— 149	150— 159	160— 169	170 og mer		
Åpne motorfarkoster <i>Open powered craft:</i>																			
1952.....	538	592	21	—	—	—	—	—	—	—	—	—	—	—	—	—	—	—	1 151
1953.....	495	498	18	—	—	—	—	—	—	—	—	—	—	—	—	—	—	—	1 011
1954.....	560	535	22	—	—	—	—	—	—	—	—	—	—	—	—	—	—	—	1 117
1955.....	712	575	21	—	—	—	—	—	—	—	—	—	—	—	—	—	—	—	1 308
1956.....	645	610	35	—	—	—	—	—	—	—	—	—	—	—	—	—	—	—	1 290
1957.....	613	557	18	—	—	—	—	—	—	—	—	—	—	—	—	—	—	—	1 188
1958.....	736	572	13	—	—	—	—	—	—	—	—	—	—	—	—	—	—	—	1 321
1959.....	669	591	10	—	—	—	—	—	—	—	—	—	—	—	—	—	—	—	1 270
1960.....	880	537	10	—	—	—	—	—	—	—	—	—	—	—	—	—	—	—	1 427
1961.....	555	415	10	—	—	—	—	—	—	—	—	—	—	—	—	—	—	—	980
1962.....	518	328	10	—	—	—	—	—	—	—	—	—	—	—	—	—	—	—	856
1963.....	556	336	7	—	—	—	—	—	—	—	—	—	—	—	—	—	—	—	899
1964.....	571	312	3	—	—	—	—	—	—	—	—	—	—	—	—	—	—	—	886
1965.....	577	252	1	—	—	—	—	—	—	—	—	—	—	—	—	—	—	—	830
1966.....	561	265	2	—	—	—	—	—	—	—	—	—	—	—	—	—	—	—	828
1967.....	284	233	4	—	—	—	—	—	—	—	—	—	—	—	—	—	—	—	521
I alt <i>Total</i> 1952—67.	9 470	7 208	205	—	—	—	—	—	—	—	—	—	—	—	—	—	—	—	16 883

Tabell 7 (forts). Tallet på registrerte farkoster pr. 31.12. 1967, bygget 1952—67.

Byggeår <i>Year of building</i>	Lengde i fot <i>Length in feet</i>																I alt <i>Total</i>		
	Un- der 20	20— 29	30— 39	40— 49	50— 59	60— 69	70— 79	80— 89	90— 99	100— 109	110— 119	120— 129	130— 139	140— 149	150— 159	160— 169		170 og mer	
Dekte farkoster av tre <i>Decked wooden craft:</i>																			
1952.....	—	113	19	17	6	20	6	1	1	—	—	—	—	—	—	—	—	—	183
1953.....	—	103	21	22	12	19	7	3	3	1	—	—	—	—	—	—	—	—	191
1954.....	—	85	23	15	17	9	4	3	3	1	—	—	—	—	—	—	—	—	160
1955.....	—	117	15	16	12	14	4	4	1	1	—	—	—	—	—	—	—	—	184
1956.....	—	116	20	20	10	8	3	4	1	1	—	—	—	—	—	—	—	—	183
1957.....	—	123	10	20	16	11	9	1	—	—	—	—	—	—	—	—	—	—	190
1958.....	—	138	16	11	6	8	5	4	—	—	—	—	—	—	—	—	—	—	188
1959.....	—	188	23	20	5	5	6	1	—	—	—	—	—	—	—	—	—	—	248
1960.....	—	152	23	25	10	5	1	—	—	—	—	—	—	—	—	—	—	—	216
1961.....	—	158	25	19	8	3	3	—	—	—	—	—	—	—	—	—	—	—	216
1962.....	—	135	19	28	2	4	3	2	—	—	—	—	—	—	—	—	—	—	193
1963.....	—	106	16	23	3	3	—	—	—	—	—	—	—	—	—	—	—	—	151
1964.....	—	94	17	22	10	6	2	—	1	—	—	—	—	—	—	—	—	—	152
1965.....	—	82	19	15	6	5	—	2	—	—	—	—	—	—	—	—	—	—	129
1966.....	—	112	19	19	9	7	1	—	1	—	—	—	—	—	—	—	—	—	168
1967.....	—	112	20	17	7	3	—	—	—	—	—	—	—	—	—	—	—	—	159
I alt <i>Total</i> 1952—67	—	1 934	305	309	139	130	54	25	11	4	—	—	—	—	—	—	—	—	2 911

AVGANG

Når en farkost meldes ut av merkeregisteret blir som regel årsaken til avgangen oppgitt. En har delt inn avgangsårsakene i følgende grupper:

1. Kondemnert, utrangert og opphugget.
2. Forlist.
3. Solgt til utlandet.
4. Solgt eller flyttet til annet merkedistrikt.
5. Andre avgangsårsaker.

Gruppe 4 omfatter de farkoster som er solgt eller flyttet til annet merkedistrikt, men som vil eller antas å ville bli benyttet til fiske fortsatt, og derfor ventes å komme inn igjen i registeret under nytt merke. Imidlertid er det nok en del av disse som ikke kommer inn igjen som fiskefarkoster, og disse skulle egentlig ha vært med i gruppe 5. I gruppe 5, andre årsaker og uoppgitt, tas med de farkoster som blir utmeldt av registeret fordi de ikke lenger skal brukes til ervervsmessig fiske, og dessuten de som det ikke er oppgitt avgangsårsaker for. Det kommer derfor med i denne

Tabell 8. Tallet på farkoster gått ut av Merkeregisteret
1955—62 og 1965—67.

Gross reduction of registered craft, 1955—62 and 1965—67.

År <i>Year</i>	Avgangsårsak <i>Cause of erasion</i>					I alt <i>Total</i>
	Kondemnert, utrangert, opphugget <i>Scrapped</i>	Forlist <i>Lost at sea</i>	Solgt til utlandet <i>Sold to foreign countries</i>	Solgt til annet mer- kedistrikt <i>Sold to other regi- stering districts</i>	Andre av- gangsårs- aker og uoppgitt ¹⁾ <i>Other reasons of discharge and reasons not known</i>	
1955.....	319	77	—	805	359	1 560
1956.....	358	123	1	814	486	1 782
1957.....	312	83	1	780	345	1 521
1958.....	349	98	1	777	372	1 597
1959.....	440	144	1	845	395	1 825
1960.....	680	130	6	817	1 174	2 807
1961.....	1 378	164	12	973	1 566	4 093
1962.....	687	83	4	640	2 665	2 039
1965.....	585	86	17	597	975	2 260
1966.....	732	100	9	717	500	2 058
1967.....	563	94	12	643	1 971	3 283

¹⁾ Fartøyer utgått under alminnelig revisjon av registeret er tatt med.

gruppe en del farkoster som egentlig hører hjemme i andre grupper, men som en ikke har mulighet for å skille ut.

En oversikt over avgang i årene 1955–62, 1965, 1966 og 1967, fordelt etter avgangsårsak, er gitt i tabell 8.

Tabell 9 viser beregnet gjennomsnittsalder for kondemnerte, utrangerte opphuggete og forliste farkoster for årene 1965, 1966 og 1967.

Den gjennomsnittlige avgangsalder i 1967 var 24,7 år for åpne motorfarkoster, 38,9 for dekte farkoster av tre og 51,8 år for dekte stålfarkoster.

Tabell 9. Gjennomsnittsalder av kondemnerte, utrangerte, opphuggete og forliste fartøyer.

Average age of scrapped and wrecked craft.

	1965		1966		1967	
	Antall <i>Number</i>	Gj.- alder år <i>Average age, year</i>	Antall <i>Number</i>	Gj.- alder år <i>Average age, year</i>	Antall <i>Number</i>	Gj.- alder år <i>Average age, year</i>
Åpne motorb. <i>Open powered craft:</i>						
Under 20 fot <i>feet</i>	86	18,1	116	17,9	159	21,8
20—29 —	137	26,9	149	26,4	190	27,4
30—39 —	17	33,6	21	30,2	15	20,2
40 fot og mer <i>40 feet and over</i> .	—	—	—	—	—	—
Alle <i>Total</i>	240	24,2	286	23,3	364	24,7
Dekte fartøyer av tre <i>Decked wooden craft:</i>						
Under 30 fot <i>feet</i>	46	22,5	80	23,6	69	25,9
30—59 —	282	43,0	347	42,7	146	44,4
60—89 —	32	39,6	32	41,3	17	46,7
90 fot og mer <i>90 feet and over</i> .	13	34,5	11	23,5	2	25,5
Alle <i>Total</i>	373	39,8	470	39,0	234	38,9
Dekte fartøyer av stål <i>Decked steel craft:</i>						
Alle <i>Total</i>	17	52,0	15	57,5	7	51,8

BEREGNING AV TONNASJEN

Tonnasjen av farkoster på 50 fot og mer er for 1967 som for 1965 og 1966 opptalt direkte etter opplysninger i merkeregistreet om hver farkosts tonnasje, mens tonnasjen av farkoster under 50 fot er beregnet. I tidligere år måtte tonnasjen beregnes for alle farkoster under 100 fot, fordi merkeregisteret stort sett inneholdt tonnasjetall bare for farkoster over denne størrelse. Når det gjelder selve beregningen av tonnasjen er samme framgangsmåte benyttet hvert år.

Fram til 1959 viste tonnasjen jevnt stigende tendens, mens tendensen fra 1959 og fram til 1965 var synkende. I 1966 økte imidlertid den samlede tonnasje med 13 335 brutto reg. tonn fra foregående år, og i 1967 var det en ytterligere økning på 22 639 br. reg. tonn. Den samlede brutto tonnasje var pr. 31. desember 1967 390 757 brutto reg. tonn.

Åpne motorfarkoster og dekte stålfarkoster hadde en økning i 1967 på henholdsvis 419 og 28 039 brutto reg. tonn, mens dekte farkoster av tre hadde en nedgang på 5 819 brutto reg. tonn.

Tonnasjeøkningen fra 1966 til 1967 utgjorde 6,1 prosent. Åpne motorfarkoster hadde en økning i tonnasje på 0,6 prosent og dekte stålfarkoster en økning på 22,4 prosent. Nedgangen for dekte farkoster av tre utgjorde 3,5 prosent.

Av den samlede tonnasje hadde åpne motorfarkoster 19,4 prosent, dekte farkoster av tre 41,4 prosent og dekte stålfarkoster 39,2 prosent. De tilsvarende tall for 1966 var henholdsvis 20,5, 45,5 og 34,0.

En viser ellers til tabellene 10, 11, 20 og 21. I tabell 10 er tonnasjen av de enkelte typer farkoster gitt fylkesvis for årene 1957-62 og 1965-67, og i tabell 11 er tonnasjen i 1967 fordelt på lengdegrupper. Tabell 20 viser antall dekte farkoster i 1967 fordelt etter lengde i fot og tonnasjestørrelse, og tabell 13 samlet tonnasje for dekte farkoster i 1967 fordelt på lengde- og tonnasjegrupper.

Tabell 10. Fiskeflåtens tonnasje fylkesvis 1957—62 og 1965—67.

The tonnage of the fishing fleet by counties, 1957—62 and 1965—67.

Fylke <i>County</i>	1967			I alt <i>Total</i>	1966	1965	1962	1961	1960	1959	1958	1957
	Åpne motor- far- koster <i>Open powered craft</i>	Dekte farkoster <i>Decked craft</i>										
		av tre <i>wood</i>	av stål <i>steel</i>									
	(..... Brutto reg. tonn <i>Gross reg. tons</i>)											
Finnmark	6 537	14 679	6 566	27 782	25 556	22 734	21 460	22 000	21 731	21 255	20 958	19 088
Troms	8 421	22 535	18 774	49 730	47 028	46 599	45 952	44 494	42 559	42 400	40 814	40 519
Nordland	16 009	35 433	13 019	64 461	64 221	66 371	64 510	69 238	68 947	68 395	67 337	66 379
Nord-Trøndelag	2 635	2 789	1 590	7 014	6 106	6 233	6 267	7 601	7 679	7 422	7 105	6 881
Sør-Trøndelag	5 030	9 172	5 042	19 244	17 715	16 703	18 671	20 533	19 880	20 306	19 401	19 150
Møre og Romsdal	9 417	27 869	56 552	93 838	82 456	78 444	78 082	80 157	80 654	79 428	77 846	74 089
Sogn og Fjordane	6 094	9 414	7 503	23 011	21 980	20 344	22 578	25 285	25 244	25 623	25 302	24 315
Bergen	24	791	2 452	3 267	2 398	2 272	4 779	4 674	5 399	5 620	5 880	5 942
Hordaland	7 668	14 835	28 869	51 372	48 304	43 458	42 147	45 130	47 248	49 287	49 510	47 722
Rogaland	6 677	15 414	11 273	33 364	33 468	33 391	39 219	42 209	45 401	47 179	46 572	45 728
Vest-Agder	2 764	3 823	713	7 300	7 688	7 248	7 393	8 057	8 447	8 580	8 742	8 747
Aust-Agder	1 117	850	14	1 981	2 221	2 321	2 293	2 522	2 698	2 862	2 919	2 896
Telemark	733	710	—	1 443	1 618	1 642	1 616	1 601	1 589	1 787	1 820	1 851
Vestfold	995	529	—	1 524	1 818	1 851	1 870	1 835	1 967	2 084	2 210	2 212
Buskerud	95	313	—	408	523	437	433	465	462	560	567	587
Akershus	133	365	—	498	533	556	633	687	742	777	800	801
Oslo	129	85	775	989	681	203	212	315	393	484	433	434
Østfold	1 395	2 136	—	3 531	3 804	3 976	4 048	4 057	4 129	4 360	4 360	4 392
I alt <i>Total</i>	75 873	161 742	153 142	390 757	368 118	354 783	362 163	380 860	385 169	388 409	382 576	371 733

Tabell 11. Fiskeflåtens tonnasje 1956—62 og 1965—67 for 1967 fordelt på lengdegrupper.

The tonnage of the fishing fleet 1956—62 and 1965—67, 1967 by groups of length.

Lengdegrupper <i>Groups of length</i>	Åpne motor- farkoster <i>Open powered craft</i>	Dekte fiskefarkoster <i>Decked craft</i>		I alt <i>Total</i>
		av tre <i>wood</i>	av stål <i>steel</i>	
		(Brutto reg.tonn <i>Gross reg. tons</i>)		
Under 20 fot <i>feet</i>	27 745	—	—	27 745
20—24,9 —	31 684	4 220	—	35 904
25—29,9 —	11 369	8 164	9	19 542
30—34,9 —	4 309	9 882	65	14 256
35—39,9 —	748	16 129	82	16 959
40—44,9 —	18	16 488	18	16 524
45—49,9 —	—	20 467	46	20 513
50—54,9 —	—	13 040	74	13 114
55—59,9 —	—	11 960	365	12 325
60—69,9 —	—	23 273	1 717	24 990
70—79,9 —	—	12 330	2 882	15 212
80—89,9 —	—	7 874	3 877	11 751
90—99,9 —	—	9 777	7 912	17 689
100—109,9 —	—	5 893	11 268	17 161
110—119,9 —	—	2 029	20 364	22 393
120—129,9 —	—	216	23 534	23 750
130—139,9 —	—	—	21 770	21 770
140—149,9 —	—	—	18 612	18 612
150—159,9 —	—	—	13 740	13 740
160—169,9 —	—	—	9 268	9 268
170—og mer—	—	—	17 539	17 539
I alt <i>Total</i> 1967	75 873	161 742	153 142	390 757
— 1966	75 454	167 561	125 103	368 118
— 1965	73 410	176 850	104 523	354 783
— 1962	75 112	199 741	87 310	362 163
— 1961	80 747	218 303	81 810	380 860
— 1960	80 080	223 703	81 386	385 169
— 1959	79 430	227 656	81 323	388 409
— 1958	76 924	229 129	67 523	382 576
— 1957	74 419	228 958	68 356	371 733
— 1956	72 300	231 101	61 077	364 478

FARKOSTENS MASKIN

Det var pr. 31. desember 1967 registrert 13 farkoster med dampmaskin og 40 289 med motor. Fylkesvis fordelte dampfarkostene i 1967 seg slik—Finnmark 5, Troms 4, Møre og Romsdal 3 og Hordaland 1.

Ettersom fiskeflåten for det meste består av små farkoster var naturlig nok også størsteparten av motorene små. Således var ca. 76 prosent på under 10 HK og ca. 89 prosent var på under 30 HK. Tallene viser ingen forandring fra 1966.

Gjennomsnittsalderen for motorene er beregnet til 14,4 år mot 14,6 år i 1966. Den varierte imidlertid sterkt for de forskjellige størrelsesgrupper —fra 22,0 år for gruppen 20–29 HK til 5,3 år for gruppen 600 HK og mer. En viser ellers til tabell 12 hvor motorenes gjennomsnittsalder er gitt for de forskjellige størrelsesgrupper for årene 1957–62 og 1965–67.

I tabell 22 er motorene fordelt etter størrelse og farkostenes lengde, og i tabell 23 etter fabrikkårsår og størrelse.

Tabell 12. Motorenes gjennomsnittsalder for forskjellige størrelsesgrupper i 1957—62 og 1965—67.

Average age of engines by H.P.-groups, 1957—62 and 1965—67.

Størrelsesgruppe <i>Groups of HP</i>	Gjennomsnittsalder — år: <i>Average age, years:</i>								
	1957	1958	1959	1960	1961	1962	1965	1966	1967
Under 10 HK <i>HP</i>	14,7	14,9	14,8	14,5	14,1	13,0	12,9	13,8	13,7
10—19 —	22,7	23,1	23,3	22,7	22,3	20,6	18,2	17,8	16,8
20—29 —	21,4	21,8	22,3	22,5	22,9	22,5	21,9	21,9	20,0
30—39 —	20,5	21,1	21,4	21,6	21,6	21,1	20,0	19,1	17,2
40—49 —	20,5	21,3	21,8	22,3	22,4	22,1	21,1	21,2	20,8
50—59 —	13,3	14,1	14,9	15,5	16,2	17,4	18,5	19,1	19,5
60—59 —	15,3	16,1	16,6	17,3	18,4	19,1	17,8	17,4	16,0
70—79 —	14,3	14,2	14,4	13,8	13,8	13,9	12,5	13,7	16,5
80—89 —	12,9	13,4	13,5	13,0	12,4	12,4	12,1	12,3	12,5
90—99 —	15,1	15,0	15,1	14,8	15,9	17,4	16,4	15,6	14,1
100—199 —	8,6	8,9	9,3	9,4	9,9	10,4	10,5	11,0	11,0
200—299 —	6,9	7,1	7,5	7,9	8,2	8,7	9,1	9,8	9,7
300—399 —	8,6	9,3	9,8	10,5	10,3	10,8	8,6	8,5	8,0
400—499 —	7,0	6,5	7,0	7,3	8,2	8,5	8,7	8,6	7,8
500—599 —	12,7	11,9	12,2	12,8	12,6	12,7	11,6	11,3	9,9
600 HK og mer <i>600 and over</i> . .	6,7	6,9	7,3	8,5	8,0	7,6	5,9	5,2	5,3
Alle <i>Total</i>	16,0	16,2	16,2	15,9	15,6	14,6	14,1	14,6	14,4

Tabell 13. Tallet på fiskefarkoster med maskin, fordelt etter lengde og byggeår 1967.

Number of powered craft by length and year of building 1967.

Byggeår <i>Year of building</i>	Lengde i fot <i>Length in feet</i>																	I alt <i>Total</i>				
	Under 20	20— 24,9	25— 29,9	30— 34,9	35— 39,9	40— 44,9	45— 49,9	50— 54,9	55— 59,9	60— 69,9	70— 79,9	80— 89,9	90— 99,9	100— 109,9	110— 119,9	120— 129,9	130— 139,9		140— 149,9	150— 159,9	160— 169,9	170— og mer
Uoppgitt <i>Not available ...</i>	1 033	696	182	98	37	21	17	9	1	4	—	—	1	—	—	—	—	—	—	—	—	2 099
Før 1900 <i>Before</i>																						
1900... <i>1900...</i>	4	14	8	6	5	7	1	1	4	25	7	5	5	4	2	3	—	—	—	—	—	101
1900—04	12	12	11	9	14	9	8	5	8	6	4	4	1	5	1	—	—	—	—	—	—	109
1905—09	11	21	15	32	29	29	41	13	13	8	6	3	4	5	3	1	1	—	—	—	—	235
1910—14	34	53	27	68	98	71	79	35	18	13	3	2	2	9	5	5	—	—	1	—	—	523
1915—19	50	102	34	60	118	134	101	74	49	48	6	9	3	8	7	2	2	—	—	—	—	807
1920—24	100	133	66	75	55	42	29	15	8	10	2	1	1	3	6	6	2	—	—	—	—	554
1925—29	140	214	128	155	129	76	47	26	13	13	3	2	—	2	1	5	6	4	—	—	—	964
1930—34	346	495	262	200	183	107	96	24	19	9	4	2	2	2	8	3	6	1	—	1	—	1 770
1935—39	908	1 125	481	265	218	138	125	46	32	49	16	6	3	2	3	5	7	3	2	2	1	3 437
1940—44	655	912	358	136	97	51	59	33	23	34	12	9	17	5	8	3	6	4	7	1	2	2 432
1945—49	1 528	1 676	561	187	137	74	91	51	52	84	31	17	22	10	2	7	6	13	7	3	3	4 562
1950—54	2 716	2 666	498	148	57	43	53	32	37	86	38	13	19	6	5	3	2	6	7	6	6	6 447
1955—59	3 375	2 999	588	164	19	34	54	25	24	51	35	23	15	28	21	18	8	4	—	—	1	7 486
1960—64	3 080	1 962	611	110	33	64	54	21	16	25	15	4	11	4	7	6	3	2	—	—	5	6 033
1965....	577	239	96	14	6	5	10	5	1	9	2	4	4	1	8	6	1	1	—	—	2	991
1966....	561	269	108	13	8	8	11	6	3	9	5	4	2	1	6	8	6	1	1	1	—	1 031
1967....	284	221	124	20	4	5	12	6	1	4	5	3	6	2	2	2	8	4	3	2	3	721
I alt <i>Total</i>	15 414	13 809	4 158	1 760	1 247	918	888	427	322	487	194	111	118	97	95	83	64	43	28	16	23	40 302

Tabell 14. Tallet på åpne motorfarkoster fordelt etter lengde
for hvert fylke, 1967.

Number of open powered craft by length and counties, 1967.

Fylke — <i>County</i>	Lengde — i fot: <i>Length in feet:</i>						I alt <i>Total</i>
	Under 20	20— 24,9	25— 29,9	30— 34,9	35— 39,9	40— 44,9	
Finmark	2 558	616	47	12	1	—	3 234
Troms	3 165	852	57	28	1	—	4 103
Nordland	4 734	2 473	129	49	4	—	7 389
Nord-Trøndelag	590	493	47	7	1	—	1 138
Sør-Trøndelag	637	991	213	36	1	—	1 878
More og Romsdal	1 624	1 522	392	75	5	1	3 619
Sogn og Fjordane	525	856	343	111	25	—	1 900
Bergen	1	5	2	—	—	—	8
Hordaland	639	1 565	359	84	6	—	2 653
Rogaland	569	1 101	447	75	6	—	2 198
Vest-Agder	159	754	75	17	2	—	1 007
Aust-Agder	58	338	25	2	—	—	423
Telemark	15	206	26	6	—	—	253
Vestfold	48	234	57	4	—	—	343
Buskerud	4	20	6	1	—	—	31
Akershus	11	19	12	1	—	—	43
Oslo	8	14	12	1	1	—	36
Østfold	29	127	170	23	2	—	351
Hele landet <i>Total</i>	15 414	12 186	2 419	532	55	1	30 607

Tabell 15. Tallet på åpne motorfarkoster fordelt etter byggeår for hvert fylke, 1967.
Number of open powered craft by year of building and counties, 1967.

Fylke <i>County</i>	Byggeår <i>Year of building:</i>																		I alt <i>Total</i>
	Uoppg. <i>Not avail- able</i>	Før 1900 <i>Be- fore 1900</i>	1900 —04	1905 —09	1910 —14	1915 —19	1920 —24	1925 —29	1930 —34	1935 —39	1940 —44	1945 —49	1950 —54	1955 —59	1960 —64	1965	1966	1967	
Finnmark	133	—	1	—	3	1	4	11	23	91	38	383	463	781	914	151	149	88	3 234
Troms	209	1	3	4	6	14	29	40	81	258	152	400	734	885	876	171	161	79	4 103
Nordland	280	—	3	4	11	12	39	82	207	581	435	809	1 543	1 574	1 232	210	246	121	7 389
Nord-Trøndelag ...	85	—	2	2	6	6	9	13	36	48	64	135	213	229	199	37	30	24	1 138
Sør-Trøndelag	116	—	1	1	6	4	11	23	46	82	82	212	366	564	281	34	25	24	1 878
Møre og Romsdal ..	341	5	8	8	24	37	58	64	124	237	251	338	629	872	434	71	59	59	3 619
Sogn og Fjordane ..	211	9	9	10	13	32	39	61	114	165	113	216	335	279	205	42	24	23	1 900
Bergen	—	—	—	—	—	—	—	—	—	1	1	1	2	—	2	—	1	—	8
Hordaland	227	5	5	8	10	18	30	34	108	227	180	314	460	517	370	51	51	38	2 653
Rogaland	188	3	2	7	14	25	24	46	120	284	183	272	328	351	255	32	39	25	2 198
Vest-Agder	37	1	1	1	5	14	10	44	59	147	143	108	139	136	104	14	21	23	1 007
Aust-Agder	11	1	—	—	3	1	5	7	30	39	35	68	91	56	59	4	8	5	423
Telemark	18	—	—	1	3	5	4	3	10	30	23	33	51	36	28	3	2	3	253
Vestfold	12	1	—	—	1	6	8	6	22	51	23	45	78	41	33	5	8	3	343
Buskerud	3	—	—	—	1	—	1	2	2	5	6	3	2	1	5	—	—	—	31
Akershus	8	—	—	1	—	—	—	1	3	7	5	1	3	6	4	3	1	—	43
Oslo	7	—	—	—	—	1	—	3	2	4	5	4	1	3	4	1	—	1	36
Østfold	14	—	—	1	—	5	5	14	41	54	18	49	52	46	43	1	3	5	351
I alt <i>Total</i>	1 900	26	35	48	106	181	276	454	1 028	2 311	1 757	3 391	5 490	6 377	5 048	830	828	521	30 607

Tabell 16. Tallet på dekte farkoster av tre fordelt etter lengde for hvert fylke, 1967.
Number of wooden craft by length and counties, 1967.

Fylke <i>County</i>	Lengde i fot: <i>Length in feet:</i>																I alt <i>Total</i>
	Under 20	20— 24,9	25— 29,9	30— 34,9	35— 39,9	40— 44,9	45— 49,9	50— 54,9	55— 59,9	60— 69,9	70— 79,9	80— 89,9	90— 99,9	100— 109,9	110— 119,9	120— 129,9	
Finnmark	—	412	325	161	163	85	76	36	26	26	12	2	3	2	—	—	1 329
Troms	—	322	280	119	162	128	109	60	35	37	28	13	16	5	1	—	1 315
Nordland	—	672	453	372	325	265	226	109	49	63	20	13	12	3	1	—	2 583
Nord-Trøndelag	—	36	72	57	55	20	12	5	—	4	1	1	—	—	—	—	263
Sør-Trøndelag	—	50	141	72	48	44	38	15	20	34	6	8	3	3	2	—	484
Møre og Romsdal	—	56	213	169	111	53	54	50	49	112	60	24	16	16	5	1	989
Sogn og Fjordane	—	13	64	66	67	50	41	27	26	42	17	5	3	—	—	—	421
Bergen	—	—	—	4	—	1	1	—	—	4	—	1	—	3	—	—	14
Hordaland	—	53	124	80	50	52	62	47	42	80	14	6	13	3	1	—	627
Rogaland	—	3	7	22	77	89	152	58	61	57	4	5	7	1	1	—	544
Vest-Agder	—	—	6	18	30	42	77	11	5	3	—	—	—	—	—	—	192
Aust-Agder	—	—	5	16	11	15	12	—	—	—	—	—	—	—	—	—	59
Telemark	—	—	11	16	14	8	6	2	—	—	—	—	—	—	—	—	57
Vestfold	—	3	5	6	15	8	3	1	—	—	—	—	—	—	—	—	41
Buskerud	—	—	—	4	12	4	—	—	1	—	—	—	—	—	—	—	21
Akershus	—	—	1	12	12	3	2	—	—	—	—	—	—	—	—	—	30
Oslo	—	2	1	2	—	2	1	—	—	—	—	—	—	—	—	—	8
Østfold	—	1	29	24	34	47	14	4	1	—	—	—	—	—	—	—	154
I alt <i>Total</i>	—	1 623	1 737	1 220	1 186	916	886	425	315	462	162	78	73	36	11	1	9 131

Tabell 17. Tallet på dekte farkoster av tre fordelt etter byggeår for hvert fylke, 1967.
Number of decked wooden craft by year of building and counties, 1967.

Fylke <i>County</i>	Byggeår: <i>Year of building:</i>																		I alt <i>Total</i>
	Uopp- g. Not avail- able	Før 1900 <i>Before 1900</i>	1900 —04	1905 —09	1910 —14	1915 —19	1920 —24	1925 —29	1930 —34	1935 —39	1940 —44	1945 —49	1950 —54	1955 —59	1960 —64	1965	1966	1967	
Finnmark	25	3	1	7	40	52	18	45	67	158	71	263	138	190	166	23	36	26	1 329
Troms	15	4	4	21	45	62	38	68	87	157	76	154	172	192	161	14	26	19	1 315
Nordland	26	13	4	26	89	155	76	177	239	341	150	238	237	320	338	38	50	66	2 583
Nord-Trøndelag	6	1	1	2	14	16	7	17	30	35	15	36	21	16	26	7	7	6	263
Sør-Trøndelag	10	3	6	12	23	39	11	28	32	52	36	39	38	40	54	17	23	21	484
Møre og Romsdal	30	15	13	29	86	91	31	52	56	102	90	115	104	90	64	6	5	10	989
Sogn og Fjordane	19	3	5	13	34	51	15	9	40	60	33	52	42	26	15	3	—	1	421
Bergen	—	1	—	—	2	1	2	—	1	2	1	2	1	1	—	—	—	—	14
Hordaland	36	7	8	16	28	49	15	29	42	74	90	86	60	50	27	4	5	1	627
Rogaland	20	15	10	24	25	60	14	20	44	64	47	80	46	36	20	11	8	—	544
Vest-Agder	—	—	4	10	2	9	6	13	40	26	5	25	14	13	13	2	4	6	192
Aust-Agder	1	—	1	1	4	1	—	5	9	5	7	2	5	6	11	1	—	—	59
Telemark	2	—	—	3	—	4	7	6	6	6	6	5	2	1	8	—	—	1	57
Vestfold	1	2	1	—	—	4	6	3	5	2	2	6	—	2	6	1	—	—	41
Buskerud	—	—	—	1	1	2	2	3	3	2	2	3	1	—	—	1	—	—	21
Akershus	—	—	—	3	5	1	3	6	2	—	1	6	3	—	—	—	—	—	30
Oslo	2	—	1	—	—	1	—	—	—	1	—	—	1	—	2	—	—	—	8
Østfold	1	1	2	5	2	10	11	11	17	15	20	16	9	10	17	1	4	2	154
I alt <i>Total</i>	194	68	61	173	400	608	262	492	720	1 102	652	1 128	894	993	928	129	168	159	9 131

Tabell 18. Tallet på dekte farkoster av stål fordelt etter lengde for hvert fylke, 1967.
Number of decked steel craft by length and counties, 1967.

Fylke County	Lengde — i fot <i>Length in feet</i>																	I alt <i>Total</i>		
	25— 29,9	30— 34,9	35— 39,9	40— 44,9	45— 49,9	50— 54,9	55— 59,9	60— 69,9	70— 79,9	80— 89,9	90— 99,9	100— 109,9	110— 119,9	120— 129,9	130— 139,9	140— 149,9	150— 159,9		160— 169,9	170— og mer
Finnmark	—	—	—	—	—	—	—	—	5	3	—	1	2	5	1	5	2	1	—	25
Troms	—	1	1	—	—	—	—	2	3	3	15	8	9	4	2	6	5	—	4	63
Nordland	—	—	—	—	—	—	—	3	2	1	2	7	10	8	7	2	—	1	2	45
Nord-Trøndelag	1	—	2	—	—	—	—	1	—	1	—	2	1	1	1	—	—	—	—	10
Sør-Trøndelag	—	—	—	1	—	—	1	2	—	1	3	1	7	1	2	2	1	—	—	22
Møre og Romsdal	1	3	—	—	2	2	1	10	17	14	12	17	26	26	25	9	11	12	11	199
Sogn og Fjordane	—	3	1	—	—	—	2	3	2	3	3	6	4	4	4	1	2	—	1	39
Bergen	—	—	—	—	—	—	1	—	1	2	1	1	2	1	—	1	—	—	1	11
Hordaland	—	1	—	—	—	—	2	3	—	1	6	12	14	21	15	11	6	2	2	96
Rogaland	—	—	1	—	—	—	1	2	4	2	5	9	11	5	5	1	—	2	—	48
Vest-Agder	—	—	—	—	—	—	—	—	—	—	1	1	—	—	1	—	—	—	—	3
Aust-Agder	—	—	1	—	—	—	—	—	—	—	—	—	—	—	—	—	—	—	—	1
Telemark	—	—	—	—	—	—	—	—	—	—	—	—	—	—	—	—	—	—	—	—
Vestfold	—	—	—	—	—	—	—	—	—	—	—	—	—	—	—	—	—	—	—	—
Buskerud	—	—	—	—	—	—	—	—	—	—	—	—	—	—	—	—	—	—	—	—
Akershus	—	—	—	—	—	—	—	—	—	—	—	—	—	—	—	—	—	—	—	—
Oslo	—	—	—	—	—	—	—	—	—	—	—	—	—	—	1	1	—	—	—	2
Østfold	—	—	—	—	—	—	—	—	—	—	—	—	—	—	—	—	—	—	—	—
Hele landet <i>Total</i>	2	8	6	1	2	2	7	25	32	33	45	61	84	82	64	43	28	16	23	564

Tabell 19. Tallet på dekte farkoster av stål, fordelt etter byggeår for hvert fylke, 1967.
Number of decked steel craft by year of building and counties, 1967.

Fylke <i>County</i>	Byggeår: <i>Year of building:</i>																		I alt <i>Total</i>
	Uoppg. <i>Not avail- able</i>	Før 1900 <i>Before 1900</i>	1900 —04	1905 —09	1910 —14	1915 —19	1920 —24	1925 —29	1930 —34	1935 —39	1940 —44	1945 —49	1950 —54	1955 —59	1960 —64	1965	1966	1967	
Finnmark	—	—	—	—	—	—	—	—	—	2	1	5	—	5	2	3	5	2	25
Troms	—	—	—	—	1	—	—	2	—	—	6	3	5	22	15	2	2	5	63
Nordland	—	—	—	—	2	1	—	3	1	1	2	—	2	12	9	7	2	3	45
Nord-Trøndelag . .	—	—	—	—	—	—	—	—	—	—	—	1	—	4	1	1	1	2	10
Sør-Trøndelag . . .	—	—	1	—	—	—	1	—	1	—	1	—	2	9	1	2	2	2	22
Møre og Romsdal .	3	1	3	7	8	7	7	5	6	8	7	16	23	35	21	10	14	18	199
Sogn og Fjordane .	1	1	2	4	—	3	—	—	1	2	—	—	8	7	5	1	3	1	39
Bergen	—	—	—	—	1	—	—	—	—	1	1	1	2	3	—	—	1	1	11
Hordaland	1	2	3	1	3	2	5	6	9	3	5	9	15	14	4	4	5	5	96
Rogaland	—	3	4	2	2	5	3	2	4	7	—	7	5	3	—	—	—	1	48
Vest-Agder	—	—	—	—	—	—	—	—	—	—	—	—	—	1	1	—	—	1	3
Aust-Agder	—	—	—	—	—	—	—	—	—	—	—	—	1	—	—	—	—	—	1
Telemark	—	—	—	—	—	—	—	—	—	—	—	—	—	—	—	—	—	—	—
Vestfold	—	—	—	—	—	—	—	—	—	—	—	—	—	—	—	—	—	—	—
Buskerud	—	—	—	—	—	—	—	—	—	—	—	—	—	—	—	—	—	—	—
Akershus	—	—	—	—	—	—	—	—	—	—	—	—	—	—	—	—	—	—	—
Oslo	—	—	—	—	—	—	—	—	—	—	—	1	—	1	—	—	—	—	2
Østfold	—	—	—	—	—	—	—	—	—	—	—	—	—	—	—	—	—	—	—
Hele landet <i>Total</i> .	5	7	13	14	17	18	16	18	22	24	23	43	63	116	59	30	35	41	564

Tabell 20. Tallet på dekte farkoster, fordelt etter lengde og tonnasjestørrelse, 1967.
Number of decked craft by groups of length and tonnage, 1967.

Lengdegrupper <i>Groups of length</i>	(..... Tonnasjegrupper. <i>Groups of Gross reg. tons</i>														I alt <i>Total</i>
	0—	26—	51—	101—	151—	201—	301—	401—	501—	601—	701—	801—	901—	1001—	
	25 br.t.	50 br.t.	100 br.t.	150 br.t.	200 br.t.	300 br.t.	400 br.t.	500 br.t.	600 br.t.	700 br.t.	800 br.t.	900 br.t.	1000 br.t.	1800 br.t.	
Under 25 fot <i>feet</i>	1 623	—	—	—	—	—	—	—	—	—	—	—	—	—	1 623
25— 29,9 —	1 739	—	—	—	—	—	—	—	—	—	—	—	—	—	1 739
30— 34,9 —	1 228	—	—	—	—	—	—	—	—	—	—	—	—	—	1 228
35— 39,9 —	1 191	1	—	—	—	—	—	—	—	—	—	—	—	—	1 192
40— 44,9 —	913	4	—	—	—	—	—	—	—	—	—	—	—	—	917
45— 49,9 —	553	335	—	—	—	—	—	—	—	—	—	—	—	—	888
50— 54,9 —	102	325	—	—	—	—	—	—	—	—	—	—	—	—	427
55— 59,9 —	16	294	12	—	—	—	—	—	—	—	—	—	—	—	322
60— 69,9 —	4	319	164	—	—	—	—	—	—	—	—	—	—	—	487
70— 79,9 —	—	18	167	9	—	—	—	—	—	—	—	—	—	—	194
80— 89,9 —	—	—	60	42	9	—	—	—	—	—	—	—	—	—	111
90— 99,9 —	—	—	3	67	37	11	—	—	—	—	—	—	—	—	118
100—109,9 —	—	—	1	21	57	17	1	—	—	—	—	—	—	—	97
110—119,9 —	—	—	—	4	33	44	14	—	—	—	—	—	—	—	95
120—129,9 —	—	—	—	—	5	53	20	5	—	—	—	—	—	—	83
130—139,9 —	—	—	—	—	2	24	25	12	—	1	—	—	—	—	64
140—149,9 —	—	—	—	—	—	7	9	20	6	1	—	—	—	—	43
150—159,9 —	—	—	—	—	—	—	2	18	6	2	—	—	—	—	28
160—169,9 —	—	—	—	—	—	—	—	7	2	7	—	—	—	—	16
170—179,9 —	—	—	—	—	—	—	—	3	3	4	3	—	—	1	14
180 — og mer	—	—	—	—	—	—	—	—	—	—	—	—	—	—	—
180 — and over ...	—	—	—	—	—	—	—	1	1	2	—	—	2	3	9
I alt <i>Total</i>	7 369	1 296	407	143	143	156	71	66	18	17	3	—	2	4	9 695

Tabell 21. Samlet tonnasje for dekte farkoster fordelt etter farkostenes lengde og tonnasje størrelse, 1967.

Total tonnage of decked craft by groups of length and tonnage, 1967.

Lengdegrupper <i>Groups of length</i>	Tonnasjegrupper <i>Groups of Gross reg. tons</i>														
	0—	26—	51—	101—	151—	201—	301—	401—	501—	601—	701—	801—	901—	1001	I alt
	25 br.t.	50 br.t.	100 br.t.	150 br.t.	200 br.t.	300 br.t.	400 br.t.	500 br.t.	600 br.t.	700 br.t.	800 br.t.	900 br.t.	1000 br.t.	1800 br.t.	Total br.t.
Under 25 fot <i>feet</i>	4 210	—	—	—	—	—	—	—	—	—	—	—	—	—	4 210
25— 29,9 —	11 476	—	—	—	—	—	—	—	—	—	—	—	—	—	11 476
30— 34,9 —	11 549	—	—	—	—	—	—	—	—	—	—	—	—	—	11 549
35— 39,9 —	16 328	27	—	—	—	—	—	—	—	—	—	—	—	—	16 355
40— 44,9 —	17 249	107	—	—	—	—	—	—	—	—	—	—	—	—	17 356
45— 49,9 —	13 082	8 272	—	—	—	—	—	—	—	—	—	—	—	—	21 354
50— 54,9 —	2 408	10 706	—	—	—	—	—	—	—	—	—	—	—	—	13 114
55— 59,9 —	371	11 278	676	—	—	—	—	—	—	—	—	—	—	—	12 325
60— 69,9 —	89	14 117	10 784	—	—	—	—	—	—	—	—	—	—	—	24 990
70— 79,9 —	—	851	13 365	996	—	—	—	—	—	—	—	—	—	—	15 212
80— 89,9 —	—	—	5 179	5 060	1 512	—	—	—	—	—	—	—	—	—	11 751
90— 99,9 —	—	—	295	8 615	6 324	2 455	—	—	—	—	—	—	—	—	17 689
100—109,9 —	—	—	99	2 823	9 952	3 951	336	—	—	—	—	—	—	—	17 161
110—119,9 —	—	—	—	566	6 016	10 861	4 950	—	—	—	—	—	—	—	22 393
120—129,9 —	—	—	—	—	947	13 785	6 799	2 219	—	—	—	—	—	—	23 750
130—139,9 —	—	—	—	—	378	6 703	8 739	5 323	—	627	—	—	—	—	21 770
140—149,9 —	—	—	—	—	—	2 058	3 290	9 266	3 368	630	—	—	—	—	18 612
150—159,9 —	—	—	—	—	—	—	697	8 342	3 430	1 271	—	—	—	—	13 740
160—169,9 —	—	—	—	—	—	—	—	3 392	1 165	4 711	—	—	—	—	9 268
170—179,9 —	—	—	—	—	—	—	—	1 397	1 704	2 572	2 367	—	—	1 092	9 132
180 — og mer	—	—	—	—	—	—	—	—	—	—	—	—	—	—	—
180 — and over	—	—	—	—	—	—	—	500	568	1 357	—	—	1 968	4 014	8 407
I alt <i>Total</i>	76 762	45 358	30 398	18 060	25 129	39 813	24 811	30 439	10 235	11 168	2 367	—	1 968	5 106	321 614

Tabell 22. Tallet på motorer i fiskeflåten, fordelt etter motorens størrelse (HK) og farkostens lengde, 1967¹⁾.
The number of the fishing fleet by power (HP) and length of craft, 1967.¹⁾

Farkostens lengde <i>Groups of length</i>	Motorens størrelse — HK Power of the engines — HP																	I alt <i>Total</i>
	Uoppgitt <i>Not available</i>	Under 10	10— 19	20— 29	30— 39	40— 49	50— 59	60— 69	70— 79	80— 89	90— 99	100— 199	200— 299	300— 399	400— 499	500— 599	600 og mer 600 and over	
Under 20 fot <i>feet</i>	14	14 866	369	93	33	22	8	4	3	2	—	—	—	—	—	—	—	15 414
20— 24,9 —	11	13 003	710	35	22	15	3	3	1	2	2	4	—	—	—	—	—	13 811
25— 29,9 —	3	2 527	1 287	154	129	25	4	12	6	1	1	6	1	—	—	—	—	4 156
30— 34,9 —	—	182	981	394	111	28	13	14	10	17	5	5	—	—	—	—	—	1 760
35— 39,9 —	—	3	263	647	169	67	31	14	13	16	5	19	—	—	—	—	—	1 247
40— 44,9 —	—	—	27	290	202	145	107	14	16	28	12	76	1	—	—	—	—	918
45— 49,9 —	—	1	—	67	131	186	187	36	44	35	7	180	13	1	—	—	—	888
50— 54,9 —	—	—	—	5	22	83	102	17	17	18	5	138	16	3	—	—	—	426
55— 59,9 —	—	—	—	1	5	31	58	17	15	21	4	132	32	7	—	—	—	323
60— 69,9 —	—	—	—	1	2	9	54	14	6	11	10	234	106	38	2	—	—	487
70— 79,9 —	—	—	—	—	—	1	6	3	1	3	4	70	70	28	7	1	—	194
80— 89,9 —	—	—	—	—	—	—	1	3	1	2	4	21	51	10	16	2	—	111
90— 99,9 —	—	—	—	—	—	—	—	—	—	—	—	9	47	25	22	11	4	118
100—109,9 —	—	—	—	—	—	—	—	—	—	—	—	6	29	28	13	13	8	97
110—119,9 —	—	—	—	—	—	—	—	—	—	—	—	—	18	23	14	12	28	95
120—129,9 —	—	—	—	—	—	—	—	—	—	—	—	—	2	9	17	11	43	82
130 — og mer	—	—	—	—	—	—	—	—	—	—	—	—	—	—	—	—	—	—
130 — and over	—	—	—	—	—	—	—	—	—	—	—	—	—	2	10	17	133	162
I alt <i>Total</i>	28	30 582	3 637	1 687	826	612	574	151	133	156	59	900	386	174	101	67	216	40 289

¹⁾ Dampmaskiner er ikke tatt med. Steamengines not included.

Tabell 23. Tallet på motorer i fiskeflåten fordelt etter fabrikkårsår og størrelse, 1967¹⁾.
The number of engines of the fishing fleet by year of construction and power (HP), 1967¹⁾.

Fabrikasjonsår <i>Year of construction</i>	Motorens størrelse — HK <i>Power of the engines — HP</i>																I alt <i>Total</i>	
	Uoppgitt <i>Not available</i>	1— 9	10— 19	20— 29	30— 39	40— 49	50— 59	60— 69	70— 79	80— 89	90— 99	100— 199	200— 299	300— 399	400— 499	500— 599		600 og mer <i>600 and over</i>
Uoppgitt <i>Not available</i>	11	1 705	306	90	34	34	8	3	9	6	5	9	3	—	—	1	1	2 225
Før 1910 <i>Before 1910</i>	—	8	1	2	1	—	—	—	2	—	—	—	—	—	—	—	—	14
1910—14	—	32	19	5	2	—	—	—	—	—	—	—	—	—	—	—	—	58
1915—19	—	101	50	26	5	8	3	4	1	2	—	—	—	—	—	—	—	200
1920—24	—	154	46	26	5	4	3	—	2	—	—	2	—	—	—	—	—	242
1925—29	—	334	142	99	20	23	7	1	1	—	—	—	—	—	—	—	—	627
1930—34	1	700	252	181	73	55	11	4	7	—	2	2	1	—	—	1	—	1 290
1935—39	1	1 702	372	244	112	120	71	16	11	7	8	11	1	4	—	1	—	2 681
1940—44	1	1 465	184	149	65	41	80	9	12	5	6	25	6	3	2	7	2	2 062
1945—49	1	2 831	321	237	81	76	148	28	5	18	2	92	29	5	3	5	10	3 892
1950—54	3	5 201	256	178	58	72	130	26	19	37	9	189	53	18	11	3	11	6 274
1955—59	4	7 073	392	164	97	59	58	15	26	21	13	222	135	36	31	16	19	8 381
1960—64	3	6 687	744	197	128	91	37	19	32	45	8	223	104	63	22	11	60	8 474
1965	2	1 158	178	29	19	10	9	4	—	6	1	55	23	22	15	6	32	1 569
1966	1	906	221	29	88	9	5	8	3	8	7	40	20	15	10	10	60	1 440
1967	—	525	153	31	38	10	4	14	3	1	4	24	11	8	7	6	21	860
I alt <i>Total</i>	28	30 582	3637	1687	826	612	574	151	133	156	65	894	386	174	101	67	216	40 289

¹⁾ Dampmaskiner er ikke tatt med. *Steamengines not included.*

