

AARSBERETNING  
VEDKOMMENDE  
**NORGES FISKERIER**

FOR  
**1926**

---

UTGIT AV FISKERIDIREKTØREN

2. HEFTE

1926

---

**LOFOTFISKET**

1926

---

BERETNING AVGITT AV UTVALGSFORMANDEN

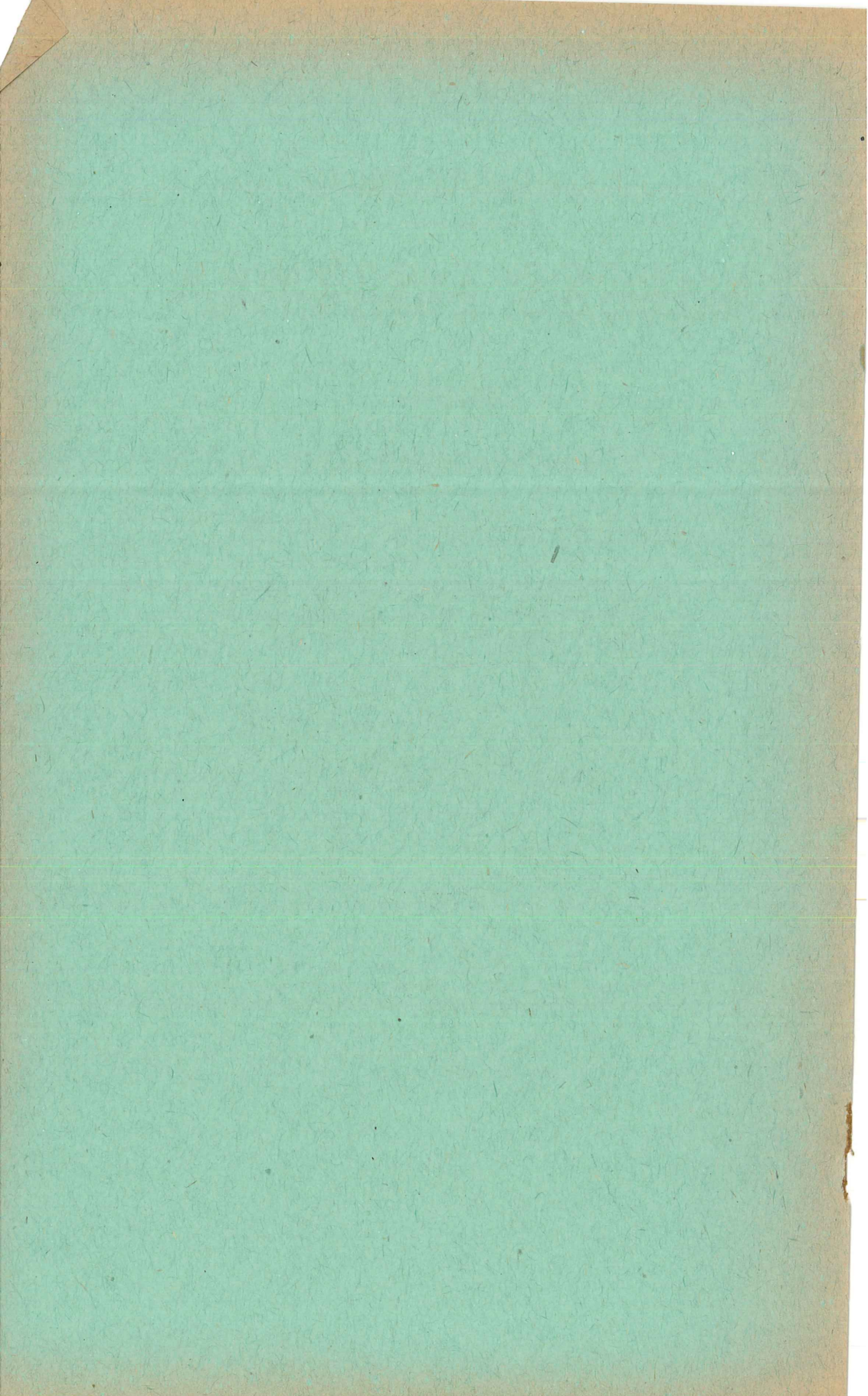
**ANDERSSEN-STRAND**



**BERGEN**

A/S JOHN GRIEGS BOKTRYKKERI

1927



AARSBERETNING  
VEDKOMMENDE  
**NORGES FISKERIER**  
FOR  
**1926**

---

UTGIT AV FISKERIDIREKTØREN

2. HEFTE

1926

---

**LOFOTFISKET**

1926

---

BERETNING AVGIT AV UTVALGSFORMANDEN

**ANDERSSEN-STRAND**



**BERGEN**  
A/S JOHN GRIEGS BOKTRYKKERI  
1927



## I. Offentlige foranstaltninger.

(Ved opsynschefen, overretssakfører H. Strandrud).

### Opsynet.

Opsynet var i kraft fra 25 januar til 30 april, idet dog opsynet i de fleste vær blev hævet adskillig tidligere; paa grund av de mange retssaker var det imidlertid nødvendig at det ekstraordinære retsvæsen fungerte til sidste dag.

Der fungerte iaar 12 opsynsbetjenter, 4 underbetjenter samt 24 assistenter. Tjenestetiden for opsynsbetjentene var gjennemsnitlig 92 dager, for underbetjentene 88 dager, samt for assistentene 77 dager.

Paa grund av det store belæg i Kjeøy blev opsynsbetjenten i Sund forflyttet til Kanstadijorden en kortere tid likesom en av assistentene fungerte som underbetjent i Kjeøy i 57 dager.

I anledning overtrædelser av rusdrikloven blev en av underbetjentene beskikket som ekstraordinær opsynsbetjent i Kjeøy 10 dager.

Personalet blev i vinterens løp forflyttet eftersom fisket krævet det.

Som befordringsskib blev iaar leiet D/S »Andenæs« tilhørende Statens havnevæsen.

I det seilende opsyn anvendtes ogsaa iaar 3 skøiter — »Sjøgutten«, »Skolpland« og »Havbryn.«

Kravet om seilende opsyn er meget sterkt fra de forskjellige vær, saa det er umulig at etterkomme alle krav med kun 3 skøiter.

Samtlige skøiter var utstyrt med elektrisk lyskaster.

Forøvrig henvises til omstaaende tabel.

Tabel 1. Opsynspersonalet m. v.

Opsynsdistriktene (deres merke- bokstaver og utstrekning)	Fiskeværet	Høieste belæg			Opsyns- betjent	Betjenternes assistent- hjælp
		Fartøier	Baater	Mand		
Raftsundet (A), 6'	Lauksund, Digermulen, Slot- holmen, Risvær, Svellingen, Kjeøy og Rinøy	154	1150	4800	Furer S. Wolff <sup>17/3—6/4</sup> Gaardbruker H. Forsaa <sup>25/1—22/4</sup>	I Kjeøy 1—2 I Risvær 1
Skroven (B, C) 2 <sup>3/4</sup> '	Vikan, Haversand, Votvik Galt- vaagen, Brettesnes og Gullvik Skroven, Guldbrandsøy, Sandøy og Skjoldvær	14	399	1399	Gaardbruker E. Finbak	1 underbetj. 6—1 assistent 1—2 assistenter
		33	593	1915		
Austnes- fjorden (E, F) 2 <sup>3/4</sup> ' Svolvær (S)	Odvær, Følstad, Langstrand, Sildpollen, Liland, Vaterfjord, Husvaagen, Helle og Børvaag Svolvær og Osan				Gaardbruker Hans Mørch	1—3—2
Vaagene (H, I) 1 <sup>1/2</sup> ' Hopen (K, L, M) 1 <sup>1/2</sup> '	Kirkevaag, Kabelvaag, Smedvik Rækøy, Storvaagan og Vester- vaagen Mølnosen, Ørsvaag, Ørsnes, Hopen og Kalle	17	508	1702	Sersjant Alfr. Naurstad	2 assistenter 1 underbetj. 1 assistent
		25	355	1450		
Henningsvær (N) 1 <sup>1/2</sup> '	Gulvik, Festvaag, Sauøy og Henningsvær	60	1176	3663	Gaardbruker Harald Strøm	1—3—2
Stamsund (O, G, T) 1 <sup>3/4</sup> ' (U)	Valberg, Skokkelvik, Svarholt, Stamsund, Æsøy, og Steine Ure, Skaftnes og Sennesvik	17	500	1446	Herredskas- serer A. Blix	1—2—1 1 underbetj.
		2	120	416		
Balstad (V, W) 1'	Brandsholmen, Sandsund Mort- sund, Moholmen, Baarsund og Balstad	17	448	1570	Kontorist T. Winther	2 assistenter
Sund (X, Y) 1 <sup>1/2</sup> '	Strømøy, Nufsfjord, Nesland, Sund og Møllerodden	5	199	745	Furer S. Wolff Fravr. i Kjeøy <sup>14/3—7/4</sup>	1 underbetj. 1 assistent
Reine (P, Z) 1 <sup>1/2</sup> '	Havnøy, Olenilsøy, Sakrisøy og Reine	2	363	1334	Postaapner M. Dahl	1—2—1
Sørvaagen (Æ, Ø, II) 2'	Moskenes, Sørvaagen, Bogen, Tind, Aa og Evenstad				Fanejunker H. P. Seinæs	1—2
Værøy (D) 1 <sup>3/4</sup> '	Teisthammeren, Hundholmen, Røstnesvaag, Sørland, Tyvnes, Kvalnes og Mostad	3	135	560	Kontorist O Bjurbækmo	1 assistent
Røst (R) 2 <sup>1/2</sup> '	Glea, Tyvsøy, Kaarøy, Lyng- vær, Kvaløy og Røstlandet				Gaardbruker Aug. Sandnes	1 assistent

### Opsynets utgifter.

Til opsyn og retspleie i 1925/26 er medgaat kr. 136 262.16 mot kr. 135 991.96 i terminen 1924/25, altsaa omtrent det samme. Heri er dog indbefattet utgifterne til anskaffelse av elektrisk lys med lyskaster paa opsynets skøite »Sjøgutten«, hvilket kostet ca. 2500 kroner.

Telegraf- og telefonutgifterne var iaar kr. 28 889.35 mot kr. 29 753.32 i den foregaaende termin.

Befordringsskipet kostet ca. 500 kr. mere end i forrige termin, hvilket skriver sig fra dyrere leie.

Til det seilende opsyn medgik kr. 23,135.27, heri indbefattet nævnte utgifter til elektrisk lysinstallasjon.

Personalets lønningsmaate er nu forandret derhen at opsynsfunktionærene ikke tilkommer løn paa reisen til og fra Lofoten, hvorfor de foran anførte tjenestedager blir netto tjenestetid.

### Politivirksomheten.

I nedenstaaende tabel findes opført antallet av de vedtagne og idømte bøter, samt av de til protokols førte private saker for hvert av de sidste 5 aar.

Tabel 2.

Forseelsernes art	Antal bøter, vedtat eller idømt aarlig				
	1922	1923	1924	1925	1926
Bøter.....	647	654	652	689	534
Procentvis av fiskerantallet .....	4,12	3,66	3,09	3,28	2,49
— av Lofotsøkende .....	3,62	3,10	2,77	2,87	2,19
Herav var følgende for:					
Drevet fiske uten baatmerke eller uten anmeldelse, Lofotl.s § 7 og merkeloven.....	22	6	10	10	14
Pligtforsømmelse av tilsynsmænd, Lofotl.s § 10..	2	2	—	—	—
Ulovlig sætning paa delt hav, Lofotl.s § 16 a ...	178	91	79	177	199
— fiske med synkenot, Lofotl.s § 16 b .....	—	—	—	—	—
For tidlig utror eller for sildig sætning, Lofotl.s § 16 c	67	62	90	145	58
Trækning før signalheisning, Lofotl.s § 16 f ....	172	172	166	228	111
Ulovlig fiske paa særhav, Lofotl.s § 16 II .....	109	59	74	103	102
Beskadigelse av andres redskaper, Lofotl.s § 18 .	1	—	1	—	1
Nedsætning av andenmands allerede utsatte synbare ile, Lofotl.s § 19 .....	—	1	—	—	—
Utilbørlig kapning m. v., Lofotl.s § 20 .....	1	—	—	2	1
Underslag av bergede fiskeredskaper, Lofotl. § 21	—	—	3	5	—
Overstaaen eller sætning paa helligdag, Lofotl.s § 22	81	232	22,4	7	107
Forstyrrelse av den alm. rolighet, Lofotl.s § 23, jfr. Str.l.s § 350 og Løsgjængerlovens §§ 16 og 17	8	19	3	8	9
Overtrædelse av havneforskrifterne, Lofotl.s § 24	—	—	1	—	—

Forseelsernes art	Antal bøter, vedtat eller idømt aarlig				
	1922	1923	1924	1925	1926
Anvendelse av ulovlige fiskesedler, lofotl. § 26..	—	—	—	—	1
Legemsfornærmelse, straffel. § 228 I. ....	—	—	—	—	1
Ulovlig salg av vin, lov $\frac{1}{3}$ 1924 .....	—	—	—	—	3
Overtrædelse av styringsplakaten og Strl. § 418..	—	1	—	1	—
Overtrædelse av lov om handelsnæring av $\frac{16}{7}$ 1907, § 1 og Strl.s § 332 II. ....	—	2	—	—	—
Ulovlig salg av den. sprit, lov av $\frac{15}{8}$ 1908 § 37	—	—	—	—	—
Overfald og legemsfornærmelse, Strl.s § 228,1 ...	3	1	—	—	—
Ulovlig brændevinsbrænding, lov av $\frac{15}{3}$ 08 § 43, jfr. § 1. ....	3	—	—	—	—
Straffelovens § 262 jfr. straffel.s § 257. ....	—	—	—	3	—
Holdt utsalgsstedet aapent efter lukningstid, Lukningsvedtægt og Strl.s § 339 II .....	—	6	—	—	—
Overtrædelse av Lofotloven. ....	—	—	1	—	—
Vedtagne bøter ved private forlik .....	1	1	—	1	1
Saker avgjort efter Lofotlovens § 38. ....	10	18	11	9	18
Andre private saker, ført til protokols. ....	58	41	46	28	56

Der blev ialt utfærdiget 541 forelæg, derav av opsynschefen 5, av opsynsbetjenten i Kjeøy 40, Risvær 11, Skroven 50, Svolvær 64, Vaagene 42, Hopen 119, Henningsvær 76, Stamsund 54, Balstad 13, Sund 17, Reine 9, Sørvaagen 14, Værøy 17 og Røst 10.

Der blev utfærdiget 164 tiltalebeslutninger, hvorav 33 ledet til behandling ved meddomsret, mens 29 saker hvori tiltalebeslutning er utfærdiget utstaar til næste aar.

De syv fra tidligere aar gjenstaaende saker er avgjort ved dom eller vedtagelse.

Bøternes antal er iaar litt mindre end vanlig, og naar hensyn tages til at belægget ogsaa iaar var særdeles stort, maa ordenen baade paa land og sjø siges at være god.

Ædrueligheten blandt fiskeralmuen maa siges at være god. Det har ikke forekommet smugling, saavidt opsynet bekjendt. Det synes dog at være forholdsvis rikelig tilgang paa hjemmebrændt brændevin, men salg av dette har vistnok ikke forekommet i noget større utstrækning. Til enkelte vær kom det imidlertid adskillige større forsendelser av vin, som blev omsat paa ulovlig maate. I den anledning blev en av underbetjentene saaledes sendt til Kjeøy for at undersøke forholdet. Paa grund av vanskelighetene ved at skaffe bevis for at ulovlig salg hadde fundet sted, blev der kun utfærdiget 3 mulktforelæg for dette forhold. De blev alle vedtat. Der forekom nogen faa arrestationer.



Selvom bøternes antal iaar er mindre end vanlig, er dog enkelte av de paatalte overtrædelser av en saadan alvorlig art at det viste sig nødvendig at anvende betydelig høiere bøter end tidligere aar.

Saaledes forekom det i Kjeøy flere helligdager i træk at en betydelig del av de der stationerte garnskøiter satte sine garn søndag aften. Efter mottat meddelelse herom sendtes en opsynsskøite derop for at stanse dette uvæsen. Det lykkedes da denne at komme over ialt 34 skøiter som satte sit bruk ved mørkets frembrud søndag eftermiddag den 21 mars. Disse skøiters hovedsmænd blev ilagt bøter fra 200 til 300 kroner. De fleste av disse bøter er vedtat og betalt. Endel tiltalebeslutninger om dette forhold utstaar til næste aar, da det kun lykkedes at faa indbragt for retten 2 av sakene som blev paadømt. I disse saker, hvori boten var sat til 220 kr., blev boten forhoiet til 300 kr. + saksomkostninger. De tiltalte hævdede, at saaledes som strømforholdene var i Kanstadjorden, var det forbundet med velfærdstap for dem at ha overstaatte garn. De hævdede derfor at de var nødsaget til at sætte garn ut søndag, da det var fare for at der skulde danne sig avl hvis garnene stod over fra lørdag til mandag. Det er mulig at dette resonnement kan ha sin berettigelse, men saalænge der foreligger forbud mot fiske paa helligdagene, maa selvfølgelig opsynet hævde de gjældende lover og vedtægter.

I Henningsvær forefaldt i slutten av februar og begyndelsen av mars en række overtrædelser av vedtægten om morgen- og aftensignaler. Det gjaldt særlig fiskerne med dypsagn. Dette viste sig særlig ved en mængde anmeldelser fra linebrukere ang. utilbørlig kapning og beskadigelse av andres redskaper. Efterforskningen gav i mange tilfælder grund til at anta som sikkert, at bruksbeskadigelsen maatte være forøvet av dypsagnfiskere under deres natlige fiske paa feltet. Det lykkedes ogsaa at overbevise endel av overtræderne som blev forelagt bøter fra 300 til 600 kr. Da disse aapent erkjendte at ha drevet fiske i paavente av stor fangst og i værste fald en mindre bot, fandt jeg mig beføiet til at opslaa en bekjendtgjørelse om at disse overtrædelser vilde bli straffet med den største strenghet og at Lofotlovens § 32 vilde bli bragt i anvendelse, hvorefter de skyldiges fiskefartøi med tilhørende fangst eller værdien derav kunde bli inddraget til fordel for statskassen. Da ingen nye tilfælder opstod, blev det denne gang ikke nødvendig at gaa til dette skridt, men de som forgaar sig mot gjældende lover og vedtægter maa være forberedt paa at bestemmelsen kan anvendes. De høie bøter baade i Kjeøy og i Henningsvær viste sig meget virkningsfulde og der forekom intet tilfælde av gjentagelser av samme forseelse fra enkelt fisker.

Særlig paa Hølla forekom det fra garnfiskernes side en række indgrep i fællesdistriktets linehav, herfor blev det utfærdiget en række bøter og tiltalebeslutninger. Forholdet foraarsaket ogsaa civilt erstatnings-

søksmaal fra linefiskernes side mot garnfiskerne, hvilken sak er utsat til behandling under neste fiske. Aarsaken til disse havdelingsovertrædelser angaves for en stor del at være at havdelingsmerket paa Skjæringen var vanskelig at se. Sommeren 1926 er det imidlertid opsat et større havdelingsmerke som er synlig langt vestom Kabelvaag. Ogsaa fra andre vær klages det over mange havdelingsovertrædelser.

Siden fast opsyn i Mortsund blev nedlagt er forholdet paa havet for dette vær ikke helt tilfredsstillende. Der klages særlig over for tidlig morgenutror. Til neste fiske vil det imidlertid bli truffet foranstaltninger for at hindre dette

Ang. fiskekjøpernes opgjør for levert fisk har det i de senere aar forekommet en række tilfælder hvor fiskekjøpere har forlatt Lofoten uten at gjøre op. De fleste av disse tilfælder er imidlertid ordnet ved opsynets mellemkomst. En enkelt sak er dog under behandling, hvor vedkommende fiskekjøper vil bli sigtet for underslag. I Skroven forekom det imidlertid et tilfælde av saa alvorlig art at jeg ikke finder at kunne undlate at medta det her: Et firma sydfra drev nemlig indkjøp der ved kommissionær. Det viste sig imidlertid vanskelig for fiskerne at faa opgjør, idet kommissionæren ikke hadde penger disponible til enhver tid. Da fiskerne i paasken var i sine hjem paa besøk, forlot imidlertid fartøiet Lofoten med den kjøpte fisk, hvorfor fiskerne var avskaaret fra at ta arrest eller anden sikkerhet i fiskeproduktene. Fra fiskerne mottok jeg derefter disses fordringer for at forsøke at faa en ordning istand. Det viste sig at være ialt 33 fordringer paa tilsammen ca. 11 000 kroner. Herav blev 3000 kroner dækket ved beslagleggelse hos kommissionæren, mens ca. 4000 kroner er betalt senere. Der gjenstaar saaledes 4000 kroner for hvilket beløp det vil bli nødvendig at gaa til sagksanlæg. Aarsaken til at firmaet ikke vil betale er delvis at kommissionæren hadde benyttet ustemplede sedler samt at kommissionæren hadde underslaat av firmaets midler. Kommissionæren er av firmaet anmeldt for dette. Fiskeriinspektøren har i anledning denne sak rettet en forestilling til Fiskeridirektøren om at fremkomme med forslag til lovforandring som kan forebygge gjentagelser av saadanne tilfælder. Saken fortjener den største oppmerksomhet fra administrationens side, men om det skal være nødvendig at gaa til lovforandring er et andet spørsmål. Forutsætningen for fiskekjøp mot sedler er selvfølgelig at sedlerne skal indløses ved forevisning naarsomhelst. Det maa derfor gaa ind under straffelovens bedrageriparagraf om en fiskekjøper foretar opkjøp av fisk uten at ha kontante midler til at indløse fiskesedlene med. I saadanne tilfælder vil det bli foretat strafferettslig forfølgning mot vedkommende. Det henstilles imidlertid til fiskerne at ha oppmerksomheten henvendt paa forholdet samt meddele opsynet forekommende tilfælder av ugreie ved opgjøret. Hvis forholdet

ikke bedrer sig vil det da bli paakrævet at indta vedkommende fiskekjøpers navn i hvert aars Lofotberetning med advarsel til fiskerne om ikke at sælge til vedkommende.«

Ang. fiskefarkostenes merkning var det ogsaa iaar adskillige mangler tilstede. Merkerne maa være paamalt saavel hovedfarkoster som fangstfarkoster ved ankomsten til Lofoten.

Det viser sig at raade en stor slaphet hos fiskerne med hensyn til at tilbakelevere de nummer og værmerker som de faar utlevert hos opsynet. Merkebeholdningen maa derfor kompletteres dette aar, hvortil medgaar betydelige beløp. De som ikke tilbakeleverer merkene inden fastsat tid vil bli ilagt bøter.

I Kjeøy forefaldt der i paasken et tilfælde som heldigvis er av de sjeldne, idet to tidligere straffede personer ved list og vold bemægtiget sig pengeskrinet paa en handelsbaat og under forfølgelsen saa sit snit at kaste skrinet med ca. 2000 kroners indhold overbord. De bestjaalne indhentet dem, men tiltrods for at det var midt paa dagen, undkom forbryderne i sin seilbaat. Da saken blev meldt for opsynet var det for sent at opta forfølgelsen den dag, men blev politiet i de omliggende distrikter varslet. Eftersøkning med opsynsskøitene blev senere foretat, men forbryderne hadde faat for stort forsprang. De blev dog senere knepet av lensmanden i Loppa og transportert til Kabelvaag hjelpefængsel. Ved Steigen meddomsret blev de senere idømt indtil 5 maaneders fængsel.

### Dommerens virksomhet.

Som dommer tjenstgjorde den første maaned av opsynstiden sorenskriverfuldmægtig Ottar Lunde, Kabelvaag. Denne ordning var truffet av sparehensyn, da erfaring har vist at den første maaned er forholdsvis rolig for dommeren. Overretssakfører Einar Grimsø, Brønnøysund, tjenstgjorde saaledes kun de 2 sidste maaneder, og var paa grund av den usedvanlig store arbeidsmengde bistaat av hr. sorenskriverfuldmægtig Ottar Lunde som hjelpe-dommer i vel en maaned. Dommerforretningerne var saa mange at opsynet maatte holdes i kraft for dommerens og hjelpe-dommerens vedkommende en uke efter at det øvrige opsyn var hævet.

Der behandledes 32 offentlige politisaker (meddomsretssaker). Desuten var der berammet mange slike saker, som dog bortfaldt, da de forelagte bøter betaltes før saken kom for retten. De behandlede politisaker angik: 16 Lofotlovens § 16 a og § 16 2det avsnit (havdeling), 4 § 16 c (tiden for redskapers utsætning og optagning), 9 § 16 f (trækningssignal paa havet), 1 § 20 4de avsnit (hanking eller overhaling av sammenviklede linerredskaper), 1 § 22 1ste avsnit (fiske paa helligdag) og 1 § 23 (forstyrrelse av den almindelige fred og orden). Av de behandlede 32 politi-

saker ledet 22 til domfældelse og 7 til frifindelse. Desuten blev 3 saker hævet i retten, idet paatalemyndigheten tilbakekalde tiltalebeslutningen.

Der forekom 6 forhørsretssaker, hvorav 1 gjaldt straffelovens §§ 270 og 182 (bedrageri og forfalskning), 1 fængslingskjendelse og 4 bevisoptagelser, hvorav 2 gjaldt Lofotlovens § 16 f (trækningssignal paa havet), 1 forsætlig sænkning av fartøi samt assurancesvik, 1 forsætlig ildspasættelse og assurancesvik.

De civile saker forekom i et antal av 30, hvorav 17 almindelige gjesteretssaker, 3 sjøretssaker, 4 sjøforklaringer og 5 sjøretstakster, samt 1 arrest- og beslagsforretning.

### Geistlig betjening ved Lofotfisket 1926.

Meddelt ved biskopen i Haalogaland.

Den geistlige betjening under Lofotfisket utførtes paa vanlig maate, dels ved vedkommende sogneprester, til hvis raadighet der var stillet et beløp til reiser og til opphold i fiskeværene inden deres prestegjæld, dels ved særlige utsendinger. Med den stadig vedvarende prestemangel kunde heller ikke dette aar stiftskapellaner anvendes som saadanne; derimot arbeidet følgende lægmænd med Guds ords forkyndelse i fiskeværene: Emissær A. Brennsund paa Røstlandet, emissær R. Haugland i Sørvaagen og klokker N. Ingebrigtsen i Kabelvaag med omliggende vær.

I forbindelse med Lofotfisket virket desuten emissærene I. Olsen og Finnø henholdsvis i Herøys og Lurøys fiskevær, mens emissærene Hans Jakobsen og Karl Olsen virket i forskjellige fiskevær i Ytre Vesteraalen samt emissær H. Nylund i Gryllefjord i Senja.

### Telegraf og Telefon.

Telegraf og telefon fungerte tilfredsstillende uten at nogen besværing er indkommet. De i tidligere Lofotberetninger nævnte krav om telefon paa Aarstein, Mortsund og Helle gjentages. Helle utvikler sig nu til at bli et fiskevær av stor betydning, idet deltagelsen i fisket paa yttersiden øker, særlig vedkommende agnforsyningen er det av vigtighet at kunne faa forbindelsen istand saa snart som mulig. Det er iaar fra yttersiden tilført Sørvaagen distrikt ca. 2000 skrei. Den traadløse telegraf paa Værøy og Røst fungerte tilfredsstillende.

Personalet ved Lofotstationene blev forsterket med indtil 40 funktionærer, fordelt paa 30 faste og 1 feltstation. Av de faste stationer

holdtes 11 aapne som telegraf hele aaret, 5 som telegraf i fisketiden og telefon resten av aaret og 14 udelukkende som telefon.

Nævnte feltstation blev likeledes drevet udelukkende som telefonstation.

Der blev iaar ekspedert 112 212 telegrammer og 118 298 telefonsamtaler, henholdsvis 14 177 mindre og 4591 mere end ifjor.

Tabel 3. Ekspederte telegrammer.

Station	Januar		Februar		Mars		April		Tils.
	Avs.	Ank.	Avs.	Ank.	Avs.	Ank.	Avs.	Ank.	
Balstad .....	545	448	2159	940	2452	1099	1770	1003	10416
Borgvær .....	2	—	1	23	2	22	3	19	72
Brettesnes .....	127	110	350	316	725	220	341	77	2266
Bøstad .....	228	128	308	195	286	197	224	170	1736
Digermulen .....	28	41	27	43	23	10	23	29	224
Gimsøysand .....	11	13	10	9	14	15	15	18	105
Henningsvær .....	482	267	1752	921	2385	1561	1413	998	9779
Horn i Valberg .....	8	1	3	2	8	3	4	4	33
Hovsund .....	5	4	8	8	3	1	4	5	38
Kabelvaag .....	592	433	1122	798	1728	1232	1176	1017	8098
Kalle .....	99	50	391	227	530	365	228	194	2084
Kjeøy .....	28	35	368	217	2538	1105	366	264	4921
Lyngvær i Lof. .....	32	27	15	24	18	36	30	38	220
Møllerodden .....	12	9	8	4	4	6	7	8	58
Nusfjord .....	158	148	259	268	315	369	259	82	1858
Ramberg i Lof. .....	89	77	36	38	50	48	58	50	446
Reine i Lof. ....	602	472	528	446	510	519	788	472	4337
Risvær i Lof. ....	11	19	339	79	520	311	197	196	1672
Røst .....	483	295	607	452	584	270	624	431	3746
Skrova .....	267	225	819	485	1175	713	627	415	4726
Stamsund .....	445	439	1080	814	1368	762	876	499	6283
Steine i Lof. ....	—	—	5	7	10	311	4	171	508
Sund i Lof. ....	213	242	255	334	297	373	396	318	2428
Svolvær .....	2229	2056	4719	3671	7184	5999	3740	3111	32709
Sørvaagen .....	576	365	883	638	818	686	1455	1034	6455
Ure .....	85	59	317	297	651	450	392	346	2597
Valberg .....	23	24	19	10	24	17	19	13	149
Vaterfjord .....	—	2	—	—	2	2	—	—	6
Vatnfjord i Lof. .....	5	8	1	6	2	—	3	7	32
Værøy .....	400	272	792	416	702	432	720	454	4188
Øyhelle .....	7	4	2	2	2	—	3	2	22
Tilsammen	7792	6273	17183	11690	24930	17134	15765	11445	112212

Tabel 3b. Ekspederte telefonsamtaler.

Station	Januar		Februar		Mars		April		Tils.
	Utg.	Indg.	Utg.	Indg.	Utg.	Indg.	Utg.	Indg.	
Balstad . . . . .	693	770	1216	1148	1319	1426	1236	1325	9133
Borgvær . . . . .	3	4	10	9	9	19	4	15	73
Brettesnes . . . . .	277	195	620	329	882	522	507	279	3611
Bøstad . . . . .	484	317	536	354	545	335	450	279	3300
Digermulen . . . . .	139	73	122	72	118	102	53	65	744
Gimsøysand . . . . .	124	61	101	63	106	58	81	49	643
Henningsvær . . . . .	946	867	2203	1546	2797	2095	1940	1414	13808
Hoin i Valberg . . . . .	25	14	21	18	19	30	21	16	164
Hovsund . . . . .	66	25	80	23	87	24	70	22	397
Kabelvaag . . . . .	1642	1709	2189	2141	3267	2796	2225	2078	18047
Kalle . . . . .	59	41	222	135	212	174	74	74	991
Kjeøy . . . . .	43	65	548	340	1529	442	383	139	3489
Lyngvær i Lof. . . . .	133	141	50	89	57	89	63	115	737
Møllerodden . . . . .	25	21	24	28	29	40	56	53	276
Nusfjord . . . . .	103	123	191	129	231	173	197	180	1327
Ramberg i Lof. . . . .	175	154	114	140	121	169	147	153	1173
Reine i Lof. . . . .	202	133	267	232	331	376	317	398	2256
Risvær i Lof. . . . .	42	27	274	135	554	240	266	123	1661
Skrova . . . . .	337	260	642	493	968	672	627	394	4393
Stamsund . . . . .	346	467	989	877	1300	1129	752	731	6591
Steine i Lof. . . . .	—	—	21	8	54	25	33	10	151
Sund i Lof. . . . .	284	204	290	212	325	288	375	265	2243
Svolvær . . . . .	3542	3168	5333	5034	6529	5848	4305	3679	37438
Sørvaagen . . . . .	157	166	443	373	562	569	720	641	3631
Ure . . . . .	20	22	199	146	324	230	191	142	1274
Valberg . . . . .	75	76	63	55	55	59	46	40	469
Vaterfjord . . . . .	6	11	4	9	5	10	7	10	62
Vatnfjord i Lof. . . . .	23	12	11	—	15	11	13	10	95
Øyhelle . . . . .	21	18	9	15	7	21	8	22	121
Tilsammen	9992	9144	16792	14153	22357	17972	15167	12721	118298

Telegrafkorrespondancen under Lofotfisket i de sidste 10 aar.

Tabel 4.

Maaned	1000 telegrammer									
	1917	1918	1919	1920	1921	1922	1923	1924	1925	1926
Januar . . . . .	20.2	18.0	15.9	17.2	15.3	15.5	14.7	14.2	14.5	14.1
Februar . . . . .	29.2	31.0	29.6	31.6	33.3	27.9	32.9	32.6	32.2	28.9
Mars . . . . .	63.5	55.3	43.2	34.6	38.8	39.8	44.0	43.2	51.3	42.1
April . . . . .	38.8	35.5	30.5	26.8	26.3	26.1	26.1	30.4	28.3	27.2

### Kommunikationene.

Lokalrutene var i vinter tilfredsstillende naar undtages at Røst fremdeles er uten anløp midt i uken. Hurtigruten hadde i vinter 2 ukentlige anløp hver vei i Stamsund.

### Krav om farvandsopmerkning.

Fra Risvær gjentages kravet om støtte eller flyteboie paa Flatøystenen. Fra Sørvaagen fremhæves nødvendigheten av at indseilingsledene til Helle og Refsvik blir opmerket og oplyst. Til dette sidste trænges 2 fyrlygter. Det er erfarne fiskere som mener at der istedenfor fyrlygter, bør anvendes 2 lydboier, da disse gjør like god nytte for sig i taaket som i sigtbart veir.

### Havneforholdene.

Fra Risvær gjentages de tidligere fremholdte krav om opmudring i sundet mellem Hjemøy og Borterøy. I østre indløp til sundet ligger en undervandsbergnakke som maa bortskytes. Det hænder ofte at farkoster under indseiling til sundet ved lavvand blir staaende paa denne bergnakke.

Fra Kabelvaag gjentages kravet om opmudring av Rekøysundet. Fra Hopen er det fremsat krav om flere fortøiningsringe i stroket fra Lindesnesset til Jakhellns brygge. Fra Henningsvær er paanyt fremkommet krav om flere fæstigheter, særlig i uthavnene. Med 60 kjøpefartøier som i vinter blev pladsen paa indrehavnen altfor liten. Som reservehavn maa man da ty til Sauøy, Skata samt Sauøyflaket. Paa sidstnevnte steder er fortøiningsboltens antal mangelfuld. Forholdet forværres ved at der paa den indre havn blandt andet ved lysledningens anbringelse, er blit fjernet en række av de gamle fortøiningsbolter. Forholdet forværres ogsaa ved at mange av de gamle fortøiningsbolter blir vanskelig tilgjengelig ved bygning av kaier og brygger. Fra Stamsund og Ure gjentages de tidligere krav likesom fra Balstad.

Fra Reine gjentages kravet om utdypning av sundet mellem Sakrisøy og Oleniløy. Saaledes som forholdene nu arter sig at fiskerne for en stor del vender tilbake til smaabaatdriften, er havneforholdene dersteds umulig, da dragsuget paa grund av den ringe dybde i sundet umuliggjør at man kan fortøie smaabaater. Omkostningene ved utdypning vil falde forholdsvis billig da grunden bestaar av sand.

Fra Sørvaagen gjentages de tidligere fremholdte krav om gjenfyldning av sundene mellem Moskeneslandet og Skjaaholmen hvor det vil bli en god havn for smaabaater. Fra Værøy og Røst fremsættes de tidligere krav.

## II. Fiskerne, deres farkoster og redskaper.

### Ankomst og avreise samt flytning inden opsynsdistriktet.

De gjennemgaaende gode resultater av foregaaende aars Lofotfiske satte ogsaa i aar fart i arbeidet med utrustningen, idet man ogsaa haapet at anstundende fiske vilde gi et bra utbytte.

Fiskerne fra omtrent alle kanter fra Nord-Norge tiltraadte reisen til Lofoten noksaa tidlig, idet en hel del var avreist fra hjemstedene ved midten av januar. Da opsynet var sat den 25 januar var der allerede ankommet omkring 500 baater, fordelt omkring i værene med op til 100 i enkelte vær og en hel del var paa tur. Det var ikke bare Nord-Norges fastboende fiskere som søkte Lofotfisket, men der indfandt sig ogsaa av bedriftens mænd fra Sogn og Fjordane, Møre, samt fra Nord- og Sør-Trøndelag fylker. Fra disse steder indfandt man sig dog noget senere paa vinteren.

Allerede den første uke i februar økedes antallet meget raskt, nemlig til 1700, et belæg som i første halvdel av maaned steg til 4000 baater. Farkostene søkte direkte fra hjemstedene og til de enkelte vær, hvor de forskjellige bygdefolk pleier at ha sine faste stationer aar efter aar. Belægget var derfor noksaa jevnt fordelt omkring i værene. Som forholdene har utviklet sig i de senere aar var dog belæggene størst i Henningsvær, Svolvær, og de østligste vær som f. eks. Kjeøy. Belægget økedes hele februar og var ved utgangen av denne maaned paa 5350 baater. Det viste sig i aar som i de par sidste, at økningen av farkostenes antal fortsatte omtrent hele mars, idet belægget først naadde sit høidepunkt 26 mars, da der var 6600 baater i fuld bedrift. Fordelingen var fremdeles noksaa jevn omkring i værene, bortset fra Røst, hvor belægget var forholdsvis litet. Utover midten av februar begyndte fisket at ta sig godt op for Kjeøy, hvorfor en stor tilstrømning av baater fandt sted dertil paa den tid. Fra de aller fleste vær fandt flytning sted østover til Kjeøy, særlig av garnfiskere. Belægget i dette vær blev derfor meget stort en tid ved midten av mars.

Utover midten av mars da fisket stillet sig mere ujevnt paa de fleste steder i Øst-Lofoten foregik adskillig flytning derfra og til enkelte vær i Vest-Lofoten som Balstad, Sørvaagen og Reine. Forøvrig foregik



ingen særlig forskyvning av belæggene, idet de fleste holdt fisket gaaende ved sine oprindelige værstationer, bortset fra enkelte kortere fravær paa nabodistriktenes fiskehav.

Den første uke av april begyndte belægget at synke. En flerhet av garnfiskere fandt da ikke bedriften lønsom lenger og avsluttet derfor og reiste hjem. Derimot fortsatte omtrent alle linefiskere, tildels ogsaa smaagarnfolket og de fleste av dypsagnfiskerne, da fisket fremdeles var meget godt. Saa sent som den 9 april var der endnu i fuldt drift 6200 baater, uken efter 4700. Fisket var fremdeles godt, og de fleste holdt ut. Da opsynet sluttet var der endnu 2100 baater igjen, hovedsagelig stationert i de vestlige vær. De aller fleste av disse var dog paa den tid færdige med fisket og i færd med at forlate Lofoten efter endt slit.

### Belæggets variation og fiskernes hjemstavn og bruksmaate.

Følgende tabel viser baatantallet samt dets procentvise størrelse ved begynnelsen og midten av hver maaned, samt ved fiskets nær forestaaende avslutning i de sidste 5 aar.

Tabel 5.

Tid	Antal baater tilstede					Procent av høieste antal				
	1922	1923	1924	1925	1926	1922	1923	1924	1925	1926
Januar, midten . . . . .	—	100	50	100	200	—	1,8	0,8	1,4	3,0
Februar, begynnelsen . . .	1100	1050	700	1500	1600	19,0	19,4	11,9	21,8	24,2
— midten . . . . .	2800	3700	3000	2500	4400	50,0	68,5	51,2	36,4	66,6
Mars, begynnelsen . . . . .	4100	4700	4800	6000	5500	73,2	86,9	82,1	88,1	83,3
— midten . . . . .	4600	5200	5400	6500	6300	82,1	96,2	92,3	94,8	95,4
— slutningen . . . . .	5600	5400	5850	6850	6600	100,0	100,0	100,0	100,0	100,0
April, sl. av 1ste uke . .	4900	3750	5450	6400	6500	87,4	69,4	93,9	93,4	98,1
2den uke . .	2300	2600	4100	4100	6200	41,0	48,1	70,0	59,8	93,9
3dje uke . .	1300	1700	2150	2200	4700	23,2	31,5	37,1	33,7	71,2
4de uke . .	—	—	680	800	2100	—	—	11,7	11,6	31,8

Fortegnelse over det i Lofoten den 22 mars tilstedeværende antal fiskere, fordelt efter hjemstavn og bruksmaate.  
Tabel 6.

Hjemstedskommune	Garn			Line		Dypsagn			Samlet antal		Antal leikarar
	Mand	Baater	Garnbaater utrustet med liner	Mand	Baater	Mand	Baater		Fiskere	Baater	
							med liner	uten liner			
Borgund .....	19	2	—	—	—	8	—	2	27	4	—
Kinn .....	21	2	—	—	—	—	—	—	21	2	—
Bru .....	8	1	—	—	—	—	—	—	8	1	—
Selje .....	7	1	—	—	—	—	—	—	7	1	—
Sør-Vaagsøy .....	26	3	—	—	—	—	—	—	26	3	—
Davik .....	32	6	—	—	—	—	—	—	32	6	—
Flørø .....	10	1	—	—	—	—	—	—	10	1	—
Sogn og Fjordane fylke	123	16	—	—	—	8	—	2	131	18	—
Herøy .....	—	—	—	—	—	28	—	4	28	4	—
Hareide .....	—	—	—	—	—	23	—	5	23	5	—
Haram .....	85	11	—	—	—	8	—	1	93	12	—
Sandøy .....	84	11	—	—	—	—	—	—	84	11	—
Hustad .....	—	—	—	—	—	5	1	—	5	1	—
Møre fylke	169	22	—	—	—	64	1	10	233	33	—
Aa .....	—	—	—	—	—	9	4	—	9	4	—
Stadsbygd .....	9	2	—	—	—	—	—	—	9	2	—
Sør-Trøndelag fylke	9	2	—	—	—	—	4	—	18	6	—
Flatanger .....	—	—	—	5	1	—	—	—	5	1	—
Nærøy .....	—	—	—	3	1	6	—	1	9	2	—
Leka .....	15	3	—	—	—	41	1	10	56	14	—
Gravik .....	35	7	—	—	—	—	—	—	35	7	—
Kolvereid .....	10	2	—	—	—	3	—	1	13	3	—
Nord-Trøndelag fylke	60	12	—	8	2	50	1	12	118	27	—
Bindal .....	16	3	—	3	1	53	—	19	72	23	—
Vik .....	27	6	—	6	2	6	—	3	39	11	2
Brønnøy .....	188	39	—	41	10	63	9	12	292	70	20
Brønnøysund .....	14	3	—	9	2	—	—	—	23	5	5
Vega .....	11	2	—	240	56	5	1	1	256	60	11
Velfjord .....	13	3	—	24	6	3	—	1	40	10	3
Vevelstad .....	—	—	—	218	50	—	—	—	218	50	34
Brønnøy sorenskriveri	269	56	—	541	127	130	10	36	940	229	75
Tjøtta .....	72	13	—	213	57	6	1	1	291	72	24
Vefsen .....	8	2	—	85	23	2	—	1	95	26	9
Mosjøen .....	—	—	—	5	2	7	—	3	12	5	—
Alstahaug .....	33	6	—	103	33	—	—	—	136	39	—
Stamnes .....	6	2	—	23	8	3	—	1	32	11	2
Leirfjord .....	29	6	—	78	22	74	3	17	181	48	2
Herøy .....	5	1	—	119	35	33	9	2	157	47	2
Nordvik .....	3	1	—	70	19	27	2	6	100	28	1
Alstahaug sorenskriveri	156	31	—	696	199	152	15	31	1004	276	40

Hjemstedskommune	Garn			Line		Dypsagn			Samlet antal		Antal leikarar
	Mand	Baater	Garnbaater utrustet med liner	Mand	Baater	Mand	Baater		Fiskere	Baater	
							med liner	uten liner			
Dønnes .....	13	4	—	59	16	71	3	19	143	42	3
Nesna .....	59	14	—	58	19	131	18	26	248	77	1
Hemnes .....	8	2	—	36	12	74	8	17	118	39	2
Nord-Rana .....	—	—	—	20	7	1	—	1	21	8	—
Mo .....	—	—	—	20	6	—	—	—	20	6	—
Lurøy .....	15	3	—	178	61	75	10	17	268	91	—
Rødøy .....	10	4	1	121	42	133	25	29	264	100	2
Meløy .....	63	17	2	57	20	101	12	25	221	74	1
Rana sorenskriveri	168	44	3	549	183	586	76	134	1303	437	9
Gildeskaal .....	91	21	1	337	99	23	3	6	451	129	12
Beiarn .....	—	—	—	107	32	2	1	—	109	33	3
Bodin .....	153	24	—	86	26	52	4	19	291	73	10
Bodø .....	—	—	—	2	1	2	—	1	4	2	—
Skjærstad .....	32	7	—	8	2	17	1	5	57	15	—
Fauske .....	7	1	—	2	1	10	1	2	19	5	—
Saltdal .....	7	1	—	6	2	26	1	3	39	7	1
Sørfold .....	73	24	2	110	35	60	11	11	243	81	—
Nordfold .....	190	70	4	59	20	21	3	8	270	101	2
Kjærringøy .....	2	1	—	32	12	16	2	5	50	20	—
Salten sorenskriveri	555	149	7	749	230	229	27	60	1533	466	28
Leiranger .....	26	5	—	147	44	22	2	7	195	58	3
Steigen .....	26	5	—	267	67	16	3	4	309	79	5
Hamarøy .....	84	19	—	166	60	104	21	16	354	116	2
Tysfjord .....	394	92	—	91	28	82	7	24	567	151	1
Ankenes .....	14	4	—	—	—	44	3	8	58	15	—
Evenes .....	61	14	—	5	2	86	2	26	152	44	—
Ballangen .....	11	2	—	17	6	48	—	13	76	21	—
Narvik .....	8	2	—	—	—	5	—	1	13	3	—
Lødingen .....	299	63	—	25	9	24	4	5	348	81	—
Tjeldsund .....	30	7	—	17	6	63	4	11	110	28	—
Steigen sorenskriveri	953	213	—	735	222	494	46	115	2182	596	11
Vaagan .....	287	69	2	433	150	63	14	14	783	247	48
Svolvær .....	57	13	—	44	20	20	—	8	121	41	24
Gimsøy .....	113	23	—	142	45	14	2	4	269	74	15
Borge .....	104	22	5	120	38	48	6	10	272	76	14
Buksnes .....	78	15	1	374	105	11	—	5	463	125	27
Hol .....	193	47	12	246	84	22	4	6	461	141	12
Moskenes .....	377	76	—	310	103	5	—	3	692	182	319
Flakstad .....	285	69	6	239	80	—	—	—	524	149	103
Værøy og Røst .....	105	16	—	259	72	4	2	—	368	90	25
Lofoten sorenskriveri	1599	350	26	2167	697	187	28	50	3953	1125	587

Hjemstedskommune	Garn			Line		Dypsagn			Samlet antal		Antal leikarar
	Mand	Baater	Garnbaater utrustet med liner	Mand	Baater	Mand	Baater		Fiskere	Baater	
							med liner	uten liner			
Hadsel . . . . .	309	75	—	709	246	221	33	42	1239	396	7
Bø . . . . .	539	88	—	41	14	118	11	25	698	138	1
Øksnes . . . . .	11	2	—	14	5	13	1	4	38	12	—
Langenes . . . . .	—	—	—	—	—	16	—	4	16	4	—
Sortland . . . . .	36	7	—	111	38	89	4	24	236	73	—
Dverberg . . . . .	36	6	—	19	7	59	1	11	108	25	—
Bjørnskind . . . . .	30	5	—	10	4	58	1	15	98	25	—
Andenes . . . . .	—	—	—	—	—	13	—	3	13	3	—
Vesteraalen sorenskriveri	955	183	—	904	314	587	51	128	2446	676	8
Nordland fylke	4655	1026	36	6341	1972	2365	253	554	13361	3805	758
Kvæfjord . . . . .	43	11	—	153	52	19	2	4	215	69	—
Trondenes . . . . .	47	10	—	312	115	270	12	78	629	215	—
Harstad . . . . .	—	—	—	2	1	8	—	3	10	4	—
Bjarkøy . . . . .	32	6	—	11	4	59	—	15	102	25	—
Torsken . . . . .	55	16	—	—	—	—	—	—	55	16	—
Trondenes sorenskriveri	177	43	—	478	172	356	14	100	1011	329	—
Ibestad . . . . .	49	14	1	1027	380	108	4	38	1184	436	—
Salangen . . . . .	4	1	—	160	56	23	3	5	187	65	—
Lavangen . . . . .	—	—	—	148	52	13	1	4	161	57	—
Bardu . . . . .	—	—	—	3	1	—	—	—	3	1	—
Tranøy . . . . .	—	—	—	118	43	53	4	14	171	61	—
Sør-Reisa . . . . .	50	7	—	176	64	7	2	1	233	74	—
Dyrøy . . . . .	16	3	—	363	136	35	1	9	414	149	—
Senja sorenskriveri	119	25	1	1995	732	239	15	71	2353	843	—
Hillesøy . . . . .	11	3	—	79	27	91	5	15	181	50	—
Tromsøysund . . . . .	25	5	—	395	133	175	37	28	595	203	—
Tromsø . . . . .	—	—	—	88	33	70	10	15	158	58	—
Balsfjord . . . . .	17	4	—	238	77	73	12	13	328	106	1
Malangen . . . . .	13	2	—	134	48	38	2	9	185	61	—
Lenvik . . . . .	22	3	—	606	218	141	3	26	769	250	—
Maalselv . . . . .	7	2	—	18	6	5	—	2	30	10	—
Malangen sorenskriveri	95	19	—	1558	542	593	69	108	2246	738	1
Lyngen . . . . .	374	59	2	182	68	98	11	22	654	160	—
Sørfjord . . . . .	33	7	—	63	24	52	13	6	148	50	1
Karlsøy . . . . .	8	1	—	422	159	45	4	12	475	176	—
Helgøy . . . . .	9	3	—	146	56	85	14	14	240	87	—
Skjærvøy . . . . .	298	45	3	75	23	4	—	2	377	70	—
Nord-Reisa . . . . .	12	2	—	73	26	14	—	5	99	33	—
Kvænangen . . . . .	53	6	—	18	6	2	—	1	73	13	—
Lyngen sorenskriveri	787	123	5	979	362	300	42	62	2066	589	1
Troms fylke	1178	210	6	5010	1808	1488	140	341	7676	2499	2

Hjemstedskommune	Garn			Line		Dypsagn			Samlet antal		Antal letekarere
	Mand	Baater	Garnbaater utrustet med liner	Mand	Baater	Mand	Baater		Fiskere	Baater	
							med liner	uten liner			
Talvik .....	6	2	—	11	4	—	—	—	17	6	—
Loppa .....	28	6	—	4	2	9	3	—	41	11	—
Sørøysund .....	23	4	—	—	—	—	—	—	23	4	—
Kjelvik .....	—	—	—	—	—	4	1	1	4	2	—
Vardø .....	3	1	—	—	—	—	—	—	3	1	—
Finmark fylke	60	13	—	15	6	13	4	1	88	24	—
Sammen drag:											
Sogn og Fjordane fylke .	123	16	—	—	—	8	—	2	131	18	—
Møre fylke .....	169	22	—	—	—	64	1	10	233	33	—
Sør-Trøndelag fylke .....	9	2	—	—	—	9	4	—	18	6	—
Nord-Trøndelag fylke .....	60	12	—	8	2	50	1	12	118	27	—
Nordland fylke .....	4655	1026	36	6341	1972	2365	253	554	13361	3805	758
Troms fylke .....	1178	210	6	5010	1808	1488	140	341	7676	2499	2
Finmark fylke .....	60	13	—	15	6	13	4	1	88	24	—
Ialt	6254	1301	42	11374	3788	3997	403	920	21625	6412	760

**Motorbaater og dampfiskefartøier tilstede i Lofoten den 22 mars 1926.**

Nedenstaaende tabel viser det den 22 mars antegnede antal av disse farkoster som deltok i Lofotfisket, samt mannskap og redskapsutstyr. Mandsskapsene er medregnet i foranstaaende tabeller som omhandler fiskernes antal, og av farkostene er de hvorfra fisket drevs direkte, og for de øvrige vedkommende doryene, medtat i det baatantal som de øvrige tabeller utviser. Tabellen indeholdt tidligere ogsaa oplysninger om seilskoiter. Disse fartøier forekommer nu ikke længer.

Tabel 7.

Slags		Antal. Fra hvilket fylke.							Ialt
		Sogn og Fjordane	Møre	Sør-Trøndelag	Nord-Trøndelag	Nordland	Troms	Finnmark	
Aapne og halvdekkede motorbaater	Samlet antal .....	—	2	1	4	745	145	2	899
	Derav drev garnfiske ..	—	—	1	1	294	33	2	331
	— — linefiske ..	—	—	—	—	345	52	—	397
	— — dypsagnfiske	—	2	—	3	106	60	—	371
	Antal mand .....	—	15	4	15	2872	590	7	3503
— doryer .....	—	1	—	—	22	34	—	57	
Dækkede baater og fartøier med motor	Samlet antal .....	12	33	2	16	903	653	7	1626
	Derav drev garnfiske ..	12	23	1	9	423	127	6	601
	— — linefiske ..	—	—	—	1	387	429	1	818
	— — dypsagnfiske	—	10	1	6	93	97	—	207
	Antal mand .....	81	221	14	84	5463	5866	50	11779
— doryer .....	—	—	3	—	537	1640	4	2184	
D a m p fiskefartøier	Samlet antal .....	2	2	—	—	—	—	—	4
	Derav drev garnfiske ..	2	2	—	—	—	—	—	4
	— — linefiske ..	—	—	—	—	—	—	—	—
	— — dypsagnfiske	—	—	—	—	—	—	—	—
	Antal mand .....	23	24	—	—	—	—	—	47
— doryer .....	—	—	—	—	—	—	—	—	
Tilsammen	Samlet antal .....	14	37	3	20	1648	798	9	2529
	Derav drev garnfiske ..	14	25	2	10	717	160	8	936
	— — linefiske ..	—	—	—	1	732	481	1	1215
	— — dypsagnfiske	—	12	1	9	199	157	—	378
	Antal mand .....	104	260	18	99	8335	6456	57	15329
— doryer .....	—	1	3	—	559	1674	4	2241	

### Baatmandskapernes størrelse.

Baatmandskapernes styrke har været:

Tabel 8.

Baatart	1922	1923	1924	1925	1926
Pr. garnbaat .....	4,62	4,60	4,53	4,66	4,81
„ linebaat .....	2,96	2,91	2,85	2,94	3,00
„ dypsagnbaat .....	3,06	3,00	3,02	2,99	3,02

Fiskerantal fordelt efter bruksart 1917—26.

Tabel 9.

Bruksmaate	1917	1918	1919	1920	1921	1922	1923	1924	1925	1926
	%	%	%	%	%	%	%	%	%	%
Garnbrukere .	33,5	33,1	38,7	34,8	38,3	29,5	28,1	28,3	24,5	28,9
Natlinebrukr.	56,8	53,8	54,5	56,2	45,8	41,5	47,3	42,7	52,6	52,7
Dypagnbrukr.	9,7	13,1	6,8	9,0	15,9	29,0	24,6	29,0	22,9	18,4

Synkenoten.

Fangst av skrei med synkenot er fremdeles forbudt under Lofotfisket i samtlige opsynsdistrikter, kfr. vedkommende vedtægt, indtat i avsnit VIII.

Leiekarer.

Sidste rubrik i tabellen paa s. 447 angir antallet av leiekarer fra de forskjellige herreder.

Nedenstaaende tabel angir antallet av leiekarer fra de forskjellige distrikter i de sidste 5 aar, samt deres procentvise antal i forhold til samtlige Lofotfiskere.

Tabel 10.

Hjemsted	1922	1923	1924	1925	1926
Møre fylke.....	20	—	—	7	—
Sør-Trøndelag fylke.....	—	—	—	—	—
Nord-Trøndelag fylke.....	—	3	1	2	—
Helgeland.....	76	95	85	129	124
Salten og Steigen.....	27	20	30	30	39
Lofoten og Vesteraalen.....	381	269	387	552	595
Troms fylke.....	3	—	—	2	2
Finmark fylke.....	2	—	—	—	—
Ialt	509	387	503	722	760
Procent av samtlige fiskere.....	3,2	2,2	2,6	3,3	3,5

Hyren for almindelige vante leiekarer var fra 200 til 550 kroner, almindelig kr. 350. Der er saaledes nogen nedgang fra de sidste aar. Til hyren kommer som vanlig frit hus og kokt mat og kaffe m. v.

Som regel foregik avklareringen uten vanskeligheter. Fra enkelte vær klages dog over krangel, som følge av manglende avtaler under forhyringen. Som før henstillet bør man nu komme bort fra dette ved at oprette skriftlige avtaler.

## Antal baater tilstede i de enkelte deler av Lofoten ved hver ukes slutning.

(G = garnbaater, L = linebaater, D = dypsagnbaater, S = sum).

Tabel 11.

		Uken som endte												
		29/1	5/2	12/2	19/2	26/2	5/3	12/3	19/3	26/3	2/4	9/4	16/4	23/4
Raftsundet Kjeøy, Risvær	G	—	12	29	46	103	166	240	306	440	422	349	100	—
	L	—	2	20	46	65	70	93	126	142	131	138	86	—
	D	—	6	11	20	59	159	196	271	302	242	223	90	—
	S	—	20	60	106	227	395	529	703	884	795	710	276	—
Brettesnes	G	5	35	55	65	67	64	63	64	62	54	47	43	11
	L	8	37	80	135	150	141	253	232	240	235	183	135	44
	D	0	3	1	27	35	42	48	50	53	49	41	32	11
	S	13	75	136	227	252	247	364	366	355	338	271	208	66
Austnesfjorden	G	—	—	—	—	—	—	—	—	—	—	—	—	—
	L	—	—	—	—	—	—	—	—	—	—	—	—	—
	D	—	—	—	—	—	—	—	—	—	—	—	—	—
	S	—	—	—	—	—	—	—	—	—	—	—	—	—
Skroven	G	58	138	146	162	172	169	171	168	178	183	153	142	38
	L	29	73	147	172	188	199	212	226	231	230	156	124	21
	D	12	40	85	125	146	165	164	176	182	180	152	109	40
	S	99	251	378	459	506	533	547	570	591	593	461	375	99
Svolvær	G	—	26	46	55	87	78	96	127	172	170	121	92	45
	L	—	26	340	537	652	674	697	795	874	838	636	504	200
	D	—	13	48	116	130	171	185	186	212	202	123	86	35
	S	—	65	434	708	869	923	978	1108	1258	1210	880	682	280
Kabelvaag	G	10	42	69	88	96	100	114	126	133	133	129	97	61
	L	3	24	58	67	74	69	68	82	99	90	75	57	32
	D	0	30	98	180	220	253	260	272	276	275	201	114	47
	S	13	96	225	335	390	422	442	480	508	498	405	268	140
Hopen	G	16	39	45	48	52	52	46	47	63	66	59	30	9
	L	28	74	125	175	197	199	212	255	224	223	156	105	77
	D	1	6	21	34	60	64	63	61	58	58	46	26	6
	S	45	119	191	257	309	315	321	363	345	347	261	161	92
Henningsvær	G	8	42	57	61	73	79	86	92	90	89	86	85	51
	L	50	238	490	683	781	844	888	893	814	798	697	427	149
	D	7	57	120	140	165	176	191	191	193	191	176	74	30
	S	65	337	667	884	1019	1099	1165	1176	1097	1078	959	586	230
Stamsund	G	6	35	47	50	55	58	47	49	41	41	53	48	0
	L	19	62	101	184	229	248	239	361	396	423	397	270	40
	D	1	4	7	7	9	8	6	12	16	14	13	9	0
	S	26	101	155	241	293	314	292	422	453	478	463	327	40
Ure	G	6	12	15	16	16	18	18	21	20	20	17	21	6
	L	13	26	36	48	52	47	44	58	67	64	61	73	24
	D	0	4	7	9	16	19	18	23	25	24	24	23	12
	S	19	42	58	73	84	84	80	102	112	108	102	117	42
Balstad	G	3	8	23	28	30	27	25	18	24	24	31	37	19
	L	77	150	281	411	392	316	273	236	224	243	408	265	118
	D	0	0	4	8	9	11	10	10	7	9	9	8	4
	S	80	158	308	447	431	354	308	264	255	276	448	310	141
Nufsfjord	G	5	12	15	16	15	14	14	13	10	11	17	22	12
	L	22	40	47	48	50	52	52	49	43	40	48	57	50
	D	0	0	0	0	0	0	6	0	0	0	8	0	1
	S	27	52	62	64	65	66	66	62	53	51	73	79	63



		Uken som endte												
		29/1	5/2	12/2	19/2	26/2	5/3	12/3	19/3	26/3	2/4	9/4	16/4	23/4
Sund	G	16	36	46	52	55	50	49	45	35	36	58	61	30
	L	15	26	29	34	34	36	39	37	26	32	43	54	42
	D	0	0	0	0	0	0	0	0	0	0	0	0	0
Reine	S	31	62	75	86	89	86	88	82	61	68	101	115	72
	G	1	46	75	88	81	77	67	50	41	45	118	133	93
	L	25	39	50	59	65	73	76	79	70	78	189	220	96
Sørvaagen	D	0	0	1	1	1	1	0	0	0	1	5	10	3
	S	26	85	126	148	147	151	143	129	111	124	312	363	192
	G	3	4	15	19	23	26	26	24	10	12	27	26	24
Værøy	L	30	74	141	233	276	292	310	301	326	359	585	622	479
	D	0	0	5	6	7	10	8	11	13	14	17	18	16
	S	33	78	161	258	306	328	344	336	349	385	629	666	519
Røst	G	2	4	24	25	20	14	14	8	5	105	104	109	110
	L	58	79	98	103	106	116	116	100	105	104	105	109	110
	D	0	0	0	0	0	0	0	0	0	0	3	3	2
Østenfor Henningsvær	S	60	83	122	128	126	130	130	108	110	109	113	114	112
	G	35	35	37	39	39	39	39	39	33	20	25	40	40
	L	1	8	14	16	17	17	19	22	25	27	27	30	28
I Henningsvær	D	0	0	3	3	3	3	3	3	4	4	4	4	4
	S	36	43	54	58	59	59	61	64	62	51	56	74	72
	G	89	292	390	458	577	629	730	838	1048	1028	858	504	164
Vestefor Henningsvær til Lofotodden	L	68	236	770	1132	1326	1352	1535	1736	1810	1747	1344	1009	374
	D	13	98	264	502	650	854	916	1016	1083	1006	786	457	134
	S	170	626	1424	2092	2553	2835	3181	3590	3941	3781	2988	1970	677
Værøy og Røst	G	8	42	57	61	73	79	86	92	90	89	86	85	51
	L	58	238	490	683	781	844	888	893	814	798	697	427	149
	D	7	57	120	140	165	176	191	191	193	191	176	74	30
Opsynsdistriktet	S	65	337	667	884	1019	1099	1165	1176	1097	1078	959	586	230
	G	40	153	236	269	275	270	246	220	181	189	321	348	184
	L	201	417	685	1017	1098	1064	1033	1121	1152	1239	1731	1561	849
Opsynsdistriktet	D	1	8	24	31	42	49	42	56	61	62	76	68	36
	S	242	578	945	1317	1415	1383	1321	1397	1394	1490	2128	1977	1069
	G	37	39	61	64	59	53	53	47	38	25	30	42	40
Opsynsdistriktet	L	59	87	112	119	123	133	135	122	130	131	132	139	138
	D	0	0	3	3	3	3	3	3	4	4	7	7	6
	S	96	126	176	186	185	189	191	172	172	160	169	188	184
Opsynsdistriktet	G	174	526	744	852	984	1031	1115	1197	1357	1331	1295	979	439
	L	378	978	2057	2951	3328	3393	3591	3872	3906	3915	3904	3136	1510
	D	21	163	411	676	860	1082	1152	1266	1341	1263	1045	606	211
Opsynsdistriktet	S	573	1667	3212	4479	5172	5506	5858	6335	6604	6509	6244	4711	2160

Fiskere og baater tilstede 22. mars.

Tabel 12.

Fiskevær	Garn			Liner		Dypsagn			Saml. antal		Antal leikarar
	Mand	Baater	Garnbaater utrustet med liner	Mand	Baater	Mand	Baater		Fiskere	Baater	
							med liner	uten liner			
Kjøøy og Rinøy ....	1987	358	—	150	55	839	45	222	2976	680	111
Risvør og Svellingen	197	48	—	238	88	140	20	31	575	187	—
Brettesnes .....	236	70	—	659	246	137	9	42	1032	367	4
Skroven .....	638	172	14	638	230	471	67	116	1747	585	7
Svolvær .....	828	148	—	2249	810	774	1	185	3851	1144	144
Kabelvaag .....	365	84	—	233	71	512	80	101	621	336	18
Storvaagen .....	247	50	—	68	22	306	36	67	621	175	3
Ørsvaag .....	44	9	—	58	16	36	12	—	138	37	—
Ørsnes .....	6	1	—	182	42	16	5	1	204	49	3
Hopen .....	234	38	—	483	168	95	36	2	812	244	8
Henningsvær .....	524	90	—	2364	812	534	83	103	3422	1088	87
Østlofoten .....	5306	1068	14	7322	2560	3860	394	870	16488	4892	385
Stamsund og Steine.	146	41	19	1138	387	37	—	14	1321	442	27
Ure .....	75	21	3	221	62	54	6	17	350	106	17
Mortsund .....	77	17	—	42	17	2	—	1	121	35	5
Balstad .....	26	6	—	671	196	17	—	7	714	209	22
Midtre-Lofoten.....	324	85	22	2072	662	110	6	39	2506	792	71
Nufsfjord.....	33	10	6	133	42	—	—	—	166	52	18
Sund .....	105	35	—	78	26	—	—	—	183	61	33
Havnøy .....	80	25	—	15	6	—	—	—	95	31	25
Reine .....	81	19	—	219	68	—	—	—	300	87	57
Moskenes .....	46	15	—	26	9	14	—	7	86	31	1
Sørvaagen.....	18	6	—	563	165	7	—	4	588	175	61
Aa og Tind .....	—	—	—	458	120	—	—	—	458	120	73
Vest-Lofoten .....	363	110	6	1492	436	21	—	11	1876	557	271
Værøy .....	28	5	—	417	106	—	—	—	445	111	3
Røst .....	233	33	—	71	24	6	3	—	310	60	30
Værøy og Røst.....	261	38	—	488	130	6	3	—	755	171	33
Ialt	6254	1301	42	11374	3788	3997	403	920	21625	6412	760

### III. Bolig og sanitærforhold m. v.

#### Rorboder, vandforsyning og renslighet etc.

I de sidste aars Lofotberetninger er der skrevet en hel del angaaende rorbodspørsmålet. Man skal derfor denne gang kun indskrænke sig til at henvide til hvad der tidligere er fremholdt om saken. Særlig henvises til hvad der i Lofotberetningen for 1924 side 449 og for 1925 side 25 er anført. Der er nemlig ikke kommet noget nyt moment til, kun er det nødvendig at bemerke at en nøie revision av saken blir mer og mer paakrævet.

I Kjeøy har vandmangelen været usedvanlig følsom helt siden fisket tok sig op der for nogen aar siden. Paa selve Kjeøy er nemlig ikke vand at faa, bortset fra hvad man godvillig kan faa overlatt av grundeieren fra hans private brønd, som dog kun er beregnet paa at dække hans private behov. Den store fiskerbefolkning og andre som besøkte stedet under fisket har derfor hele tiden været nødt til at hente vand fra Ytterstadelven, noget som ikke kan gaa i længden. Det er forbundet med for stort tidsspilde og for meget besvær. Dertil kan isforholdene gjøre det helt umulig overhodet at hente vand ogsaa fra Ytterstadelven. Imidlertid ansees det unødvendig her nærmere at komme ind paa dette spørsmaal, som nu er under behandling av administrationen. Forhaabentlig vil det bli løst baade hurtig og tilfredsstillende.

Opsynsbetjenten i Skroven gjentar kravet fra ifjor om oprensning av de offentlige brønde i været. Det er nu ikke mindre end fire aar siden oprensning fandt sted. Forholdet maa betegnes som uforsvarlig. Likesaa er ophalingspøseene til brøndene stadig i uorden. Dette maa ogsaa rettes.

I Henningsvær er vandforholdene fortvilet. I flere aar har denne for været saa betydningsfulde sak været nærmere behandlet i Lofotberetningen. Der har været forskjellige planer oppe for at opnaa en tilfredsstillende løsning av saken, men alle vil medføre store omkostninger, hvilket vel er grunden til at realisationen stadig er blit forhalet aar efter aar. Det er nu imidlertid grund til at haape at vandspørsmålet blir løst paa bedste maate om ikke længe.

Kravene om anlæg av en brønd i Kræmmerviken i Balstad gjentages, idet man tør henvide til hvad der om spørsmålet er anført i Lofotberetningen for 1925, side 26. Kravet er meget berettiget og kan

ikke overhøres. De ifjor paapekte mangler vedk. vandforsyningen paa Reine og Zakrisøy gjentages, da intet er gjort for utbedring. Det er høist paakrævet at saken fremmes snarest.

Opsynsbetjenten i Sørvaagen indberetter ogsaa iaar at der intet er foretat for at rette paa de elendige vandforhold. Man maa derfor atter gjenta hvad der før er skrevet om denne sak, kfr. Lofotberetningen for 1920, side 478 og for 1922, side 652. Særlig er forholdene paa Moskenes uholdbare, hvor der overhodet ikke er brukbart vand. Det er uomgjængelig nødvendig at der hurtigst mulig rettes paa forholdene, og særlig haster det for Moskenes' vedkommende.

De tidligere krav om oprensning av de off. brønde i Røst gjentages.

Med hensyn til rensligheten eller rettere sagt urensligheten indberetter omtrent alle opsynsbetjenter at forholdene er meget mangelfulde. Dette gjælder ikke bare forholdene omkring rorbodene, men maaske i sterkere grad den indre tilstand i selve beboelsesrummene. Der skrikes op hvert eneste aar i Lofotberetningen om dette, men intet nytter. Helse-raadene i vedk. herreder har et stort ansvar her. Man tør forøvrig hen-vise til hvad der er anført om denne sak tidligere hvert aar, sidst i Lofotberetningen for 1925, side 26 og 27, hvortil henvises.

Tabel 13 a. **Antal rorboder og logihus.**

Sted	Rorboder tilhørende					Logihus		Husrum til ialt
	Vær-eiere	Fiskere	Andre	Ialt	Rummer antal mand	Antal	Rummer antal mand	
Rinøy og Kjeøy .....	—	—	—	—	—	14	220	220
Raftsund og Risvær.....	11	—	2	13	116	18	156	272
Brettesnes .....	6	2	2	10	120	15	180	300
Skroven med Guldbrandsøy.	48	15	18	81	552	3	39	591
Austnesfjorden .....	14	—	—	14	114	2	20	134
Svolvær .....	11	—	—	11	110	4	32	142
Osan .....	—	—	—	—	—	—	—	—
Kabelvaag .....	—	1	16	17	325	11	192	517
Storvaagen .....	23	3	4	30	429	1	10	439
Ørsvaag .....	10	—	2	12	106	1	30	136
Ørsnes .....	21	—	—	21	210	—	—	210
Hopen .....	20	—	—	20	200	1	8	208
Kalle .....	35	—	—	35	350	—	—	350
Guldviken .....	4	—	—	4	34	1	9	43
Sauøy ....	5	—	—	5	100	1	15	115
Henningsvær .....	33	5	17	55	776	22	298	1074
Stamsund og Svarholt ....	44	2	—	46	746	16	100	846
Steine .....	11	—	—	11	122	1	8	130
Ure .....	35	—	—	35	486	6	5	491
Brandsholmen, Mortsund og Sandsund .....	15	4	5	24	191	5	65	256
Balstad .....	58	5	—	63	738	—	—	738
Nufsfjord og Strømøy.....	25	—	—	25	250	—	—	250

Antal rorboder og logihus.

Tabel 13b.

Sted	Rorboder tilhørende					Logihus		Hustrum til ialt
	Vær- eiere	Fiskere	Andre	Ialt	Rummer antal mand	Antal	Rummer antal mand	
Nesland .....	24	—	—	24	240	2	14	254
Sund, Møllerodden og Soløy	32	—	—	32	300	—	—	300
Havnøy .....	45	1	—	46	376	—	—	376
Olenilsøy, Sakrisøy og Topøy	36	—	—	36	300	—	—	300
Reine .....	67	—	2	69	650	—	—	650
Moskenes .....	22	—	2	24	260	—	—	260
Sørvaagen og Bogen.....	74	4	2	80	800	—	—	800
Aa og Tind.....	86	—	2	88	860	—	—	860
Evenstad .....	—	—	—	—	—	—	—	—
Værøy .....	70	5	4	79	510	—	—	510
Røst .....	74	6	1	81	917	21	350	1267
Ialt	459	53	79	1091	11288	145	1751	13039

Lægetjenesten.

Ved opsynschefen.

Distriktslægen i Skjerstad dr. Just Broch fungerte som fiskerilæge i Skroven fra 16 februar til 21 mars da han tok avsked for at tiltræ en stilling som kommunelæge i Aarnes, Romerike. Han anfører i sin beretning at sundhetstilstanden under fisket var meget god. Der forekom ingen smitsomme sygdomme eller sygdomme av alvorlig karakter. Alt overveiende var forkjølelssygdomme ved siden av kroniske lidelser, særlig fordøielssygdomme. Hvad de hygieniske forhold angaar, saa maa de betragtes som mindre gode. Rorbodene er gennemgaaende i en yderst slet forfatning, de fleste overbefolket og flere uten ordentlige priveter. Drikkevandet er stort set upaaklagelig. Der ankes over at fiskerne ikke benytter de faste brøndbøtter, hvilket bidrar til drikkevandets forurensning. Det var et stort savn iaar at ikke hospital-skibet »Viking« laa i Svolvær. Med det økende Øst-Lofotfiske og store belæg av fiskere kan det bli vanskelig at faa anbragt syke i Kabelvaag sykestue. Skulde en epidemi utbre sig, vil forholdene let bli fortvilet, da det ikke findes et hus hvor man kan lægge alvorlig syke. Hvis ikke »Viking« kommer til Lofoten senere aar, blir det antagelig nødvendig at aapne sykehuset i Skroven igjen. Den resterende tid av vinteren hadde fiskerilægen i Kabelvaag 2 ukentlige kontordager i Skroven. Søkningen var stor, dog forekom det mest forkjølelser. Paa slutten av fisket optraadte det dog et paafaldende stort antal diarrhoer uten at det lykkedes at bringe aarsaken til disse paa det rene. Det klages at fiskerilægen ikke har kontordager i Risvær.

I Svolveær fungerte dr. Albert Holter, som meddeler at sundhetstilstanden stort set var god. Epidemiske sygdomme forekom ikke. Mange forkjølelsessygdommer. Det forekom et stort antal verkefingrer og blodforgiftninger. Det var et stort savn at ikke hospitalskibet »Viking« var stationert i Lofoten. De fiskere som trængte sykehusbehandling, blev hovedsagelig indlagt paa Kabelvaag sykehus.

Som fiskerilæge i Kabelvaag fungerte dr. Odd Stub, Vensmoen Sanatorium, fra 3 februar til 3 mars. Den resterende tid fungerte dr. Torgeir Sveine. Dr. Stub meddeler i sin indberetning at sundhetstilstanden var nok saa god, dog med tiltagende sykелighet utover vinteren. Tandtrækninger figurerer med et høit tal paa sykelisten. En stor del av fiskerne er utrustet med den herligste tandgard, kraftige velplacerte tænder som det neppe skulde saa svært stor paakostning til for at holde i orden. Naturligvis er hos mange den økonomiske side av saken den væsentlige hindring, men manglende sans for og forstaaelse av gode tænders betydning, har vel heller ikke lite at si. Fiskerilægen klager over at det er vanskelig at faa fiskerne til at overholde den fornødne forsigtighet og ro. De har sat sig i saa store utgifter til fisket at de synes de maa ut, koste hvad det vil. Det vil være at haape at den sykeforsikring for fiskerne som er under utarbeidelse snarest maa bli gjennemført. Det forefandt et tilfælde av blindtarmsbetændelse, idet en yngre mand efter i et par dager at ha lidt av sterke mave-smerter og brækninger, henvendte sig til lægen. Ved imotekommenhet fra hurtigrutens kaptein, som lot baaten vente paa ham, lykkedes det at faa patienten indlagt paa sykehus til operation samme dag — i sidste øieblik. Der indtraf et tilfælde av sindssygdом som heldigvis viste sig at være av forbigaaende natur, foraarsaket ved overanstrengelse, stadig sjøsyke, samtidig med daarlige indkvarteringsforhold. Sygdommen gik temmelig hurtig tilbake efterat den i begyndelsen hadde git meget alvorlige symptomer.

Av lungetuberkulose paavistes 9 tilfælder, tildels begyndende tilfælder, men ogsaa flere fremskredne. Disse patienter soktes saavidt mulig isolert straks, idet de under de indkvarteringsforhold som raader under fisket frembyr stor smittefare for sine omgivelser. Enkelte blev indlagt paa Kabelvaag sykehus, andre reiste direkte hjem. Ang. de tuberkuloses behandling har dr. Stub fremkommet med et forslag til forandring i medicinalfondets statutter saaledes at de tuberkulose hvis sygdom opstaar under fisket, kunde bli behandlet ved statens sanatorier for medicinalfondets regning. Endel anker ang. Kabelvaag sykehus er oversendt tilsynskomiteen til behandling.

Dr. Sveine meddeler at søkningen til lægekantoret var ganske stor. Forkjølelse- og brystsygdом dominerte helt. Verkefingrenes antal

var ikke saa stort som paa forhaand ventet, men nogen av dem var ganske ondartet.

Fra fiskerilægen i Henningsvær, dr. Wefring, indberettes at sundhetstilstanden i betragtning av de vanskelige hygieniske forhold under den store tilstrømning av fiskeralmue maa betegnes som god. Av smitsomme sygdomme indtraf 2 tilfælder av tyfus, foruten et tredje som var mistænkelig. Heldigvis utbredte ikke sygdommen sig videre; smittekilden lot sig ikke opspore, men de fortvilede vandforhold har sikkert vært et aarsaksmoment. I mars og april var der paaafaldende mange tilfælder av halssygdomme — angina —, likesom bronchit og forkjølelssesygdomme var betydelig mere utbredt end de senere aar. Aarsaken maa sees i det særdeles vekslende og urolige veir.

Ogsaa iaar indtraf nogen dødsfald. En ældre mand fra Lyngen blev en morgen fundet død i sin koe ombord paa en skøite. Lægen kunde bare konstatere at døden var indtraadt, sandsynligvis var døden hjertelammelse. Videre døde en ung gut paa sykestuen av tuberkulose.

Endelig indtraf i begynnelsen av april en drukningsulykke, idet en treroringsbaat fyldtes av et braatt under en sydostkuling. De ombordværende tre mand gaar overbord, men faar tak i hvælvet. De to holder sig fast, men den tredje slipper taket og kommer under vandet. En motorbaat tar dem og fører dem til lands. De to var meget forkomne, men klarte sig dog. Den tredje var derimot død. Det blev foretat oplivningsforsøk i henimot 1½ time uten noget resultat.

Paa sykestuen behandlede 24 patienter med tils. 364 liggedager.

De hygieniske forhold i været er ikke væsentlig forbedret. Mindst tilfredsstillende er renovationsforholdene. Særlig er bortskaffelsen av avfald mangelfuldt. Fiskerilægen anfører at det fremdeles findes rorboder uten tilhørende kloset; disse rorboder er til og med fylkets! Renholdet i rorbodene er gjennomgaaende noget bedre end før, men det forekommer at linebrukere egner med skjæl inde i rorboden. Fiskerilægen henleder helseraadets oppmerksomhet paa at det iaar var en masseopførsel av hjellbruk i været og at hjellbruket for en stor del blev anbragt for nær beboelseshus. Efter sundhetsvedtægterne maa fisk og guano ikke anbringes nærmere beboelseshus end 30 meter.

Fra fiskerilægen i S t a m s u n d stud. med. Larsen foreligger hverken indberetning eller sykelliste.

Overlæge Wichmann som fiskerilæge i Balstad beretter at han ialt har behandlet 393 patienter ved henimot 800 konsultationer. Det forekom i fiskets begyndelse et tilfælde av tyfoidfieber hos en fisker fra Vega, smittet i Ranen, smittekilden død. Patienten blev straks isolert og nødvendig desinfektionsforanstaltning foretat. Tilfældet blev merkelig

Tabel 14—15.

Sygdomme under

Sygdom	Sum		Behandlet i:			
	Behand- lede	Døde	Januar	Februar	Mars	April
Exanthematisk typhus	—	—	—	—	—	—
Typhoidfeber	3	—	—	1	2	—
Cerebrospinal meningit	—	—	—	—	—	—
Simpel feber	41	—	—	10	32	31
Børnekopper	—	—	—	—	—	—
Vandkopper	—	—	1	—	—	—
Skarlagensfeber	—	—	—	—	—	—
Røde hunde	—	—	—	—	—	—
Mæslinger	1	—	—	—	1	—
Rosen	9	—	3	5	—	1
Kikhoste	—	—	—	—	—	—
Diphtherit	2	—	—	1	1	—
Kusma	7	—	—	2	3	2
Akut bronchit, katarrh.	825	—	65	181	—	189
Katarralsk og follikulær angina	160	—	11	27	—	44
Lungebetændelse	12	—	—	5	5	2
Brysthindebetændelse	60	—	8	21	19	12
Gigtfeber	2	—	—	—	1	1
Influenza	85	—	—	—	15	38
Diarrhoe (akut)	65	—	9	17	27	12
Blodgang	—	—	—	—	—	—
Skjærbuk	—	—	—	—	—	—
Hjernebetændelse	—	—	—	—	—	—
Andre hjerne- og rygmarvssygdomme	7	2	—	2	3	2
Andre nervesygdomme	83	—	7	13	34	21
Sindssygdom (form.?) Melankoli	2	—	—	2	—	—
Drankersygdom	1	—	—	1	—	—
Hjertesygdom	37	—	3	10	13	7
Kronisk bronchit, astma	18	—	4	4	4	8
Lungetuberkulose	73	1	7	25	35	5
Blodspytning (blodbrækning)	2	—	—	—	1	1
Akut sygdom i fordøjelsesorganerne	67	—	10	18	28	14
Kronisk gastrit. Kardialgi	142	—	19	41	53	33
Tarmslyng	—	—	—	—	—	—
Leversygdom, gulsot	23	—	2	7	13	1
Nyresygdom	8	—	1	5	1	1
Vatersot	2	—	—	—	1	1
Anden sygdom i urinveiene	24	—	—	7	10	3
Andre kron. underlivssygdomme	35	—	1	21	11	6
Blod- og ernæringsygdomme	4	—	—	4	—	—
Septichæmi, pyæmi	—	—	—	—	—	—
Kronisk rheumatisme	77	—	7	23	28	19
Fnat og smitsomme hudsygdomme	17	—	—	6	10	1
Andre hudsygdomme	61	—	5	15	22	19
Veneriske saar	—	—	—	—	—	—
Syphilis	1	—	—	—	1	—
Gonorrhoe. Epididymit	13	—	1	7	2	2
Saar (vulnera)	121	—	12	32	45	18
Benbrud, luxationer	43	—	4	15	13	12
Ben- og ledsygdomme	54	—	2	10	17	22

Fortsættes side 460—461





Tabel 15.

Sygdom	Sum		Behandlet i:			
	Behand- lede	Døde	Januar	Februar	Mars	April
Støt, forvridning etc. ....	100	—	9	39	34	18
Seneskedebetændelse .....	31	—	6	14	10	1
Lymphangit, aarebetændelse .....	101	—	3	33	39	25
Bylder, phlegmone, karbunkel .....	136	—	6	36	50	34
Værkefinger .....	168	—	16	46	67	48
Ulcera .....	75*)	—	17*)	36 <sup>†</sup> )	22*)	—
Forbrænding .....	11	—	2	3	4	2
Forfrysning .....	2	—	—	—	1	1
Øiensygdom .....	87	—	4	33	28	22
Øresygdom .....	82	—	—	37	33	22
Sygdom i næsen, blødning .....	15	—	—	5	4	6
Svulster .....	12	—	—	5	3	4
Brok .....	15	—	—	2	6	7
Tanduttrækning .....	974	—	97	373	353	181
Chirurgisk operation (art) .....	9	—	—	4	5	2
Drukning .....	1	1	—	—	—	1
Samlet sum syke (inkl. tanduttrækning)	4066	4	348	1229	1579	910

\*) mest sjøsaar.

## Døde under Lofotfisket 1926.

Tabel 16.

Sygdom	Sum	Alder	Hjemstavn
Hjernesygdom (apoplexi) .....	1	66 aar	Nesland
— " — .....	1	45 "	Lyngen
Lungetuberkulose .....	1	21 "	Valberg
Drukning .....	1	—	Borge
	4		

nok staaende alene uagtet desinfektion jo er vanskelig at utføre i de daarligere rorboder hvor de hygieniske forhold er utilfredsstillende.

Av infeksionssygdomme spillet iaar influensa en ganske stor rolle under sidste halvdel av fisket. Heldigvis var den godartet. De værste tilfælder blev indlagt paa sykehus. Der optraadte 15 tilfælder i mars og 38 i april, men en hel del lettere tilfælder skjuler sig sikkert som »forkjølelse« under diagnosen »katarrh«.

Av tanduttrækninger var der endog flere end ifjor, nemlig 105 patienter. Det bekræfter den tidligere erfaring at tandpleien staar sørgelig lavt. At uvidenhed i forbindelse med likegyldighet spiller en stor

Fordeling paa fiskedistrikter:

Balstad		Værøy og Røst		Kabelvaag		Svolvær		Dverberg og Andenes		Bø og Malnes		Øksnes og Langenes		Skroven		Sørvaagen Sund, Nufsfj.		Henningsvær		Stamsund og Ure	
beh.	død	beh.	beh.	beh.	død	beh.	død	beh.	beh.	beh.	beh.	beh.	død	beh.	død	beh.	død	beh.	død	beh.	død
10	26	19	15	—	—	1	—	6	4	—	5	—	14	—	—	—	—	—	—	—	—
2	15	—	—	1	—	2	—	1	7	—	—	—	3	—	—	—	—	—	—	—	—
2	17	22	7	15	—	3	—	—	2	—	—	—	6	—	—	26	—	—	—	—	—
25	37	28	20	2	—	—	—	41	5	—	6	—	13	—	—	—	—	—	—	—	—
15	62	17	21	17	—	2	—	60 <sup>3</sup>	1	—	19	—	14	—	—	—	—	—	—	—	—
—	5	6	—	1	—	—	—	—	—	—	—	—	1	—	—	—	—	—	—	—	—
1	2	2	3	1	—	1	—	—	—	—	—	—	1	—	—	—	—	—	—	—	—
—	—	—	—	—	—	—	—	—	—	—	—	—	—	—	—	2	—	—	—	—	—
8	14	21	11	3	—	—	—	1	4	—	9	—	16	—	—	—	—	—	—	—	—
7	23	11	8	2	—	1	—	—	10	—	5	—	15	—	—	—	—	—	—	—	—
—	—	4	1	—	—	1	—	—	1	—	2	—	6	—	—	—	—	—	—	—	—
—	5	3	1	1	—	—	—	—	—	—	2	—	—	—	—	—	—	—	—	—	—
3	4	2	2	1	—	—	—	—	—	—	1	—	2	—	—	—	—	—	—	—	—
105	107	86	10	16	—	24	—	248	80	—	85	—	213	—	—	—	—	—	—	—	—
1	2	—	—	—	—	—	—	1	—	—	—	—	—	—	—	—	—	—	—	—	—
—	—	—	—	—	—	—	—	—	—	—	—	—	—	—	—	1	—	—	—	—	—
393	951	595	295	152	—	91	—	514	226	—	302	1	547	3	—	—	—	—	—	—	—

rolle, fremgaar derav at mange kommer og vil ha uttrukket helt friske tænder fordi de »verker«, hvilket naturligvis konsekvent refuseres. Verkefingerer var der ogsaa iaar mange av, men alle hadde paafaldende godartet forløp, hvilket ogsaa var tilfælde i de øvrige vær.

Distriktslæge H e g b o m som fiskerilæge i S ø r v a a g e n, S u n d og N u f s f j o r d meddeler at han holdt en ukentlig kontordag i Sørvaagen, en fjorten dags kontordag i Nufsfjord. Under tilflytning til Sørvaagen under fisket finder han at en ukentlig kontordag for Sørvaagen er for knapt. Sundhetstilstanden betegner han litt under middels god. Det har været en hel del influensa og forkjølelser som dog sjelden har hat et alvorlig forløp. Det forekom ikke epidemiske sygdommer naar undtages nogen kusmatilfælder ledsaget av betændelse i bitestiklene. Paa Sørvaagen har de fleste verkefingerer og bylder maattet behandles av sykepleiersken paa sykestuen der. Paa sykestuen har ligget 2 patienter. Der er paa Sørvaagen misnøie med at ikke fiskerne kan indlægges paa Sørvaagen sykestue for medicinalfondets regning. Distriktslæge A a s e n i V æ r ø y og R ø s t meddeler at i sidste halvdel av februar utbrøt paa Værøy en formelig epidemi av bronchitis som varte ut i mars. I sykestuen var det i den tid fuldt belæg og mange maatte paa grund av pladsmangel behandles i rorbodrum eller i sine hjem. Særlig i begyndelsen benyttet fiskerne sig av adgangen til gratis konsultation for gamle sygdomme. Paa Røst var sundhetstilstanden forholdsvis god.

Fra fiskerilæger utenom opsynsdistriktet meddeles at sundhetstilstanden var middels god. Fiskerilægen i Øksnes og Langenes, dr. Gunnar Amundsen, meddeler at det forekom et tilfælde av vandkopper, 88 tilfælder av akut katarrh og 20 tilfælder av gulsot som maa ha været meget utbredt da paa langt nær alle kom under behandling. Forøvrig var det mest influensa og tanduttrækning som blev behandlet.

Da det viser sig vanskelig at faa besat fiskerilægestillingen hvert aar, finder jeg det paa sin plads at medta en uttalelse som dr. Broch har meddelt mig i en skrivelse efterat han forlot Nordland: »Fiskerilægetjenesten vil altid staa for mig som et av mine bedste Nordlandsminder.«

---

## IV. Fiskens avsætning.

### Kjøpefartøiene.

Kjøpefartøiene var litt senere ute end vanlig, saaledes var der sidst i januar kun ankommet 14 saadanne. Imidlertid var en flerhet av fartøier allerede paa den tid paa reise, saa antallet de første dage av februar utgjorde 96. Antallet økedes hele februar saaledes at belægget ved midten av maaneden var 210 og ved slutten 330. Flere kjøpefartøier støtte ogsaa til fremover helt til 26 mars. Paa den tid var belægget paa det høieste og utgjorde da 419. Den største del av flaaen tok station i Øst-Lofoten, særlig i Henningsvær, Svolvær og Kjeøy, hvor belægget var meget stort en længere tid av vinteren. En stor del av fartøiene erholdt fuld last i det vær hvor de tok station. Kun enkelte flyttet til forskjellige vær i Vest-Lofoten utover midten av mars. Der foregik saaledes ingen nævneværdig flytning værene imellem. De første dage av april forlot flere Lofoten med fuld last, enkelte endog tidligere. Belægget begyndte derfor at synke noksaa tidlig. Den 2 april var antallet 274 og den 10de 161. Omkring 20 april henlaa der bare 20 fartøier igjen.

Forlis av fartøier blev ikke anmeldt.

Forøvrig henvises til efterfølgende tabeller.

**Antal kjøpefartøier tilstede i hvert vær ved hver ukes slutning i 1926.**  
Tabel 17.

Uken som endte	Rafisundet	Risvær	Brettesnes	Austnesfjorden	Skraaven	Svolvær	Vaagene	Hopen	Henningsvær	Stamsund	Ure	Balstad	Nuffsjord	Sund	Reine	Sørvaagen	Værøy	Røst	Tilsammen
Januar 29	—	—	—	—	4	—	—	3	2	—	—	1	—	2	—	—	2	—	14
Februar 5	—	3	7	—	10	28	—	8	25	2	2	5	—	4	—	—	2	—	96
— 12	15	4	8	—	18	51	—	17	34	10	2	15	—	4	—	—	2	1	181
— 19	—	4	9	—	17	78	—	17	40	14	2	15	—	4	2	4	2	1	209
— 26	44	5	10	—	30	104	11	23	60	17	3	17	—	5	2	4	3	1	339
Mars 5	57	5	7	—	28	106	11	21	59	17	3	17	—	5	2	5	3	1	347
— 12	78	8	8	—	26	109	13	25	60	15	3	13	—	5	—	2	3	1	369
— 19	138	5	13	—	26	113	16	21	51	17	3	2	—	4	—	—	3	—	412
— 26	142	12	11	—	29	115	16	19	48	17	2	2	—	4	—	—	2	—	419
April 2	68	8	9	—	26	81	17	44	25	16	2	2	—	4	—	—	2	—	274
— 9	25	7	5	—	18	32	11	7	17	15	2	6	—	4	2	8	2	—	161
— 16	6	5	2	—	6	26	3	4	8	7	1	1	—	4	1	8	2	1	85
— 23	—	2	—	—	—	3	—	2	1	2	1	—	—	4	—	4	2	1	22

Nærmere oplysninger om de i Lofoten den 22 mars 1926 noterte kjøpe- og logifartøier, oplagte indbefattet.  
 Tabel 18.

Hjemsted	Fartøiernes art					Samtlige fartøiers		Samlet drægtighet i tons	Gjennemsnitlig		Logifartøier el. fartøier i oplag	
	Dampskibe	Skonnerter og galeaser	Slupper	Jagter	Jætegaleaser og jægter	Skøiter	Antal		Besætning	Besætning pr. fartøi		Drægtighet i tons
<b>Byer:</b>												
Haugesund .....	1	1	3	—	—	—	5	31	268	6,2	53	—
Bergen .....	1	7	7	10	—	1	26	144	1240	5,5	47	—
Aalesund .....	6	5	3	1	1	1	17	138	1677	8,1	98	—
Molde .....	—	1	—	—	—	—	1	5	51	5	51	—
Kristiansund .....	4	20	17	24	2	1	68	405	3671	5,9	54	—
Trondhjem .....	—	6	7	6	—	3	22	123	940	5,6	42	—
Namsos .....	—	—	2	1	—	—	3	15	120	5	40	—
Brønnøysund .....	—	1	2	1	—	—	4	19	116	4,8	29	—
Bodø .....	1	6	5	4	1	1	18	132	1396	7,3	77	—
Narvik .....	—	—	1	1	—	—	2	8	84	4	42	—
Svolvær .....	1	—	—	—	—	—	1	11	74	11	74	—
Harstad .....	—	1	1	4	2	—	8	45	530	5,6	66	2
Troms .....	—	1	—	1	—	—	2	10	129	5	64	—
Tilsammen	14	49	48	53	6	7	177	1086	10296	6,1	58	2
<b>Landdistrikter:</b>												
Hardanger og Voss	—	1	4	3	—	5	13	63	518	4,8	39	—
Søndre Søndmøre ..	—	—	1	2	—	—	3	13	116	4,3	38	—
Nordmøre .....	—	—	1	2	—	—	3	16	131	5,3	43	—
Hitra .....	—	—	7	2	—	—	9	44	276	4,9	30	—
Fosen .....	—	1	3	10	2	2	18	87	692	4,8	38	—
Stjør- og Værdal ..	—	—	1	—	—	—	1	4	35	4	38	—
Inderøyen .....	—	—	—	1	—	—	1	4	35	4	35	—
Namdalen .....	—	3	5	6	—	1	15	75	593	5	39	—
Brønnøy og Alstahaug .....	—	3	8	13	—	1	25	128	946	5,1	37	—
Rana .....	—	2	4	6	—	—	12	64	528	5,3	44	—
Salten .....	—	12	22	50	4	15	103	536	4243	5,2	41	—
Steigen .....	—	—	3	4	1	—	8	34	262	4,3	32	2
Lofoten og Vester-aalen .....	—	—	4	18	4	3	29	129	1083	4,4	37	4
Trondenes .....	—	—	1	—	—	2	3	13	72	4,3	24	1
Senjen .....	—	1	2	6	—	1	10	46	378	4,6	37	1
Tilsammen	—	23	66	113	11	30	243	1256	9911	5,2	40	8
Ialt	14	72	114	166	17	37	420	2342	20207	5,6	48	10

Fiskeopkjøpere paa land tilstede 22 mars 1926.

Tabel 19 og 20.

Raftsundet.	Fra Bodø . . . . .	1	Tind og Aa.		
Fra Lødingen . . . . .	- Flarstad . . . . .	2	Fra Vevelstad . . . . .	1	
- Vaagan . . . . .	- Tjøtta . . . . .	1	- Tjøtta . . . . .	3	
<u>Ialt</u>	- Hemnes . . . . .	1	- Moskenes . . . . .	4	
6	- Meløy . . . . .	3	<u>Ialt</u>	8	
Brettesnes.	- Gildeskaal . . . . .	1	Værøy.		
Fra Saltdalen . . . . .	- Skjerstad . . . . .	1	Fra Bergen . . . . .	1	
- Vaagan . . . . .	- Sørfold . . . . .	1	- Bodø . . . . .	2	
<u>Ialt</u>	- Nordfold . . . . .	1	- Vega . . . . .	2	
4	- Leiranger . . . . .	2	- Meløy . . . . .	1	
Skroven.	- Vaagan . . . . .	15	- Gildeskaal . . . . .	1	
Fra Bergen . . . . .	- Borge . . . . .	3	- Hol . . . . .	1	
- Aalesund . . . . .	- Trondenes . . . . .	1	- Værøy og Røst . . . . .	12	
- Kristiansund N. . . . .	<u>Ialt</u>	37	<u>Ialt</u>	17	
- Ørsta . . . . .	Mortsund.		Røst.		
- Brønnøy . . . . .	Fra Bergen . . . . .	1	Fra Bergen . . . . .	1	
- Meløy . . . . .	- Leirfjord . . . . .	1	- Bodø . . . . .	1	
- Vaagan . . . . .	- Hol . . . . .	5	- Bodin . . . . .	1	
<u>Ialt</u>	- Moskenes . . . . .	1	- Værøy og Røst . . . . .	6	
10	<u>Ialt</u>	8	<u>Ialt</u>	9	
Svolvær.	Balstad.		Ialt tilstede:		
Fra Aalesund . . . . .	Fra Bergen . . . . .	1	Fra Bergen . . . . .	9	
- Bodø . . . . .	- Bodø . . . . .	1	- Aalesund . . . . .	5	
- Svolvær . . . . .	- Vega . . . . .	1	- Ørsta . . . . .	1	
- Vaagan . . . . .	- Buksnes . . . . .	30	- Kristiansund N. . . . .	1	
- Kvæfjord . . . . .	<u>Ialt</u>	33	- Brønnøysund . . . . .	1	
<u>Ialt</u>	Nuvsfjord.		- Bodø . . . . .	7	
14	Fra Flakstad . . . . .	4	- Svolvær . . . . .	8	
Kabelvaag.	<u>Ialt</u>	4	- Harstad . . . . .	2	
Fra Bodø . . . . .	Sund.		- Brønnøy . . . . .	1	
- Hemnes . . . . .	Fra Vevelstad . . . . .	1	- Velfjord . . . . .	1	
- Fauske . . . . .	- Flakstad . . . . .	4	- Vega . . . . .	3	
- Sørfold . . . . .	<u>Ialt</u>	5	- Vevelstad . . . . .	3	
- Vaagan . . . . .	Fra Havnøy.		- Tjøtta . . . . .	5	
- Trondenes . . . . .	Fra Velfjord . . . . .	1	- Leirfjord . . . . .	2	
<u>Ialt</u>	- Moskenes . . . . .	3	- Nesna . . . . .	3	
17	<u>Ialt</u>	4	- Hemnes . . . . .	4	
Storvaagan.	Reine.		- Meløy . . . . .	5	
Fra Bergen . . . . .	Fra Moskenes . . . . .	6	- Gildeskaal . . . . .	4	
- Vaagan . . . . .	<u>Ialt</u>	6	- Bodin . . . . .	1	
- Trondenes . . . . .	Moskenes.		- Saltdalen . . . . .	1	
<u>Ialt</u>	Fra Bergen . . . . .	1	- Skjerstad . . . . .	1	
3	<u>Ialt</u>	1	- Fauske . . . . .	1	
Ørsvaag.	Sørvaagen.		- Sørfold . . . . .	2	
Fra Vaagan . . . . .	Fra Bergen . . . . .	1	- Nordfold . . . . .	1	
- Tysfjord . . . . .	- Vevelstad . . . . .	1	- Leiranger . . . . .	2	
<u>Ialt</u>	- Tjøtta . . . . .	1	- Tysfjord . . . . .	1	
5	- Nesna . . . . .	1	- Lødingen . . . . .	2	
Ørsnes:	- Moskenes . . . . .	6	- Vaagan . . . . .	43	
Fra Vaagan . . . . .	<u>Ialt</u>	10	- Borge . . . . .	6	
<u>Ialt</u>			- Buksnes . . . . .	31	
1			- Hol . . . . .	24	
Hopen og Kalle.			- Flakstad . . . . .	8	
Fra Gildeskaal . . . . .			- Moskenes . . . . .	20	
- Vaagan . . . . .			- Værøy og Røst . . . . .	18	
<u>Ialt</u>			- Kvæfjord . . . . .	1	
2			- Trondenes . . . . .	5	
Henningsvær.			<u>Ialt</u>	213	
Fra Bergen . . . . .					
- Aalesund . . . . .					
- Brønnøysund . . . . .					

Gjennomsnittsprisen paa fiskeprodukter i hvert vær 1926 i kroner  
(stykpris for usløiet, kilopris for sløiet fisk).

Tabel 21.

Fiskevær	Garnfisk		Linefisk		Dypsagnfisk		Hoder	Lever	Fersk rogn	Salt rogn
	pr. 100 stk.	pr. 100 kg.	pr. 100 stk.	pr. 100 kg.	pr. 100 stk.	pr. 100 kg.				
Kjeøy . . . . .	75,0	—	—	—	65,0	—	1,50	41,6	29,7	—
RaftsunDET, Risvær . . . . .	65,0	—	68,0	—	60,0	—	1,50	40,0	—	35,0
Brettesnes . . . . .	68,5	—	68,5	—	68,5	—	1,40	42,0	31,0	40,0
Skraaven . . . . .	66,2	—	54,6	—	58,7	—	2,00	40,0	29,0	—
Austnesfjord . . . . .	—	—	—	—	—	—	—	—	—	—
Svolvær . . . . .	65,0	—	67,0	—	70,0	—	1,50	42,0	28,0	32,0
Vaagene . . . . .	66,0	—	69,0	13	66,0	—	1,50	37,2	29,4	25,0
Hopen . . . . .	72,0	—	65,0	—	66,4	13	1,30	41,2	30,0	—
Henningsvær . . . . .	62,0	—	60,0	—	57,0	—	1,90	40,3	31,7	—
Stamsund . . . . .	59,0	—	59,0	—	59,0	—	1,50	36,0	30,0	—
Ure . . . . .	58,0	—	56,8	—	56,8	—	1,75	30,0	28,0	—
Balstad . . . . .	63,0	—	63,0	—	—	—	2,00	40,0	33,0	36,0
Nufsfjord . . . . .	49,5	14	49,5	14	—	—	—	30,0	27,2	—
Sund . . . . .	51,0	14	51,0	14	—	—	2,00	30,0	27,0	—
Reine . . . . .	61,2	—	61,2	—	50,0	—	2,00	36,2	25,1	—
Sørvaagen . . . . .	52,0	—	52,0	—	50,0	—	2,00	37,0	30,0	—
Værøy . . . . .	68,0	—	56,0	—	—	—	1,20	36,7	25,0	—
Røst . . . . .	66,0	—	47,0	—	—	—	1,50	39,0	23,0	30,0

Gjennomsnittspris for rund og sløiet fisk 1889—1926.

(Øre pr. stk.)

Tabel 22.

A a r	Sløiet	Rund	A a r	Sløiet	Rund	A a r	Sløiet	Rund
1889 . . . . .	27,0	34,1	1902 . . . . .	25,2	30,6	1915 . . . . .	32,5	40,6
1890 . . . . .	20,5	24,2	1903 . . . . .	21,2	24,4	1916 . . . . .	91,0	130,6
1891 . . . . .	26,5	31,7	1904 . . . . .	18,5	23,9	1917 . . . . .	116,5	149,1
1892 . . . . .	21,4	26,4	1905 . . . . .	26,8	34,1	1918 . . . . .	94,0	121,7
1893 . . . . .	17,1	22,3	1906 . . . . .	25,1	30,4	1919 . . . . .	130,0	166,3
1894 . . . . .	20,0	26,6	1907 . . . . .	37,5	43,4	1920 . . . . .	85,0	121,6
1895 . . . . .	14,0	17,8	1908 . . . . .	36,3	42,1	1921 . . . . .	45,0	58,3
1896 . . . . .	21,1	28,6	1909 . . . . .	33,6	39,7	1922 . . . . .	73,0	91,1
1897 . . . . .	15,5	20,4	1910 . . . . .	34,8	44,7	1923 . . . . .	42,0	158,2
1898 . . . . .	16,6	22,0	1911 . . . . .	43,1	55,6	1924 . . . . .	88,6	121,8
1899 . . . . .	25,0	30,3	1912 . . . . .	25,3	29,6	1925 . . . . .	99,44	127,82
1900 . . . . .	33,4	41,2	1913 . . . . .	29,0	34,4	1926 . . . . .	43,16	63,00
1901 . . . . .	25,5	32,3	1914 . . . . .	33,6	39,3			



## V. Tilreisende og næringsdrivende. (Kjøpefartøier ikke indbefattet).

Tabel 24.

Opholdssted	Beskæftigelse														Tilsammen						
	Handlende	Agenter	Spiseverter	Fiskekøbere	Hodekøbere	Lever- og rognkøbere	Trandampere	Urmakere	Gravører	Motormontører	Garnbøtere	Andre haandværkere	Flækkere	Ægnere		Andre arbejdere	Betjenter og tjenere	Artister („Kunstnere“)	Kvaksalvere	Uten fast arbejde	
Risvør	2	—	—	6	4	1	—	2	—	—	—	5	—	—	4	9	—	—	—	33	
Brettesnes	3	3	2	20	8	16	5	20	—	—	—	6	—	—	4	9	—	—	30	112	
Skraaven	9	3	—	6	18	15	31	46	1	—	—	—	2	12	35	28	1	1	15	166	
Svolvør	37	12	—	10	13	31	46	—	—	—	—	11	10	20	18	50	40	—	150	453	
Kabelvaag	21	5	2	13	6	1	14	—	—	2	—	6	6	12	—	40	12	4	1	30	174
Storvaagan	—	—	—	3	3	2	6	—	—	—	—	10	—	4	—	10	4	4	—	42	
Ørsvaag	—	—	—	6	4	2	1	—	—	—	—	5	—	1	11	2	—	—	9	41	
Ørsnes	—	—	—	3	9	2	1	—	—	—	—	2	—	3	26	6	—	—	15	67	
Hopen	1	1	—	5	13	3	6	—	—	—	—	35	—	4	14	12	—	—	31	125	
Henningsvær	27	2	11	38	25	14	23	1	—	1	—	3	5	21	161	54	—	—	60	449	
Samsund	5	2	—	20	25	5	21	1	—	1	—	5	—	9	65	1	3	—	11	173	
Ure	—	—	2	8	2	1	2	—	—	—	—	4	2	4	18	3	2	—	6	53	
Mortsund	—	2	—	2	—	4	—	—	—	—	—	8	—	—	23	1	—	—	15	55	
Balstad	3	4	1	32	8	5	22	—	—	—	—	5	1	3	78	5	—	—	72	239	
Nuvsfjord	—	—	—	3	—	—	3	—	—	—	—	20	—	—	20	6	—	—	2	54	
Sund	—	1	—	5	3	1	6	—	—	—	—	24	—	—	11	4	—	—	2	57	
Havnøy	—	—	1	5	—	4	—	—	—	—	—	32	—	—	24	5	—	—	—	71	
Reine	—	—	2	—	—	—	4	—	—	—	—	74	3	2	30	4	—	—	—	130	
Moskenes	1	—	—	1	—	1	—	—	—	—	—	2	—	—	10	1	—	—	—	15	
Sørvaagen	3	1	—	—	6	—	1	5	—	—	—	4	2	—	64	7	—	—	2	95	
Aa og Tind	—	—	—	4	—	1	6	—	—	—	—	2	1	—	34	2	—	—	—	50	
Værøy	1	1	—	19	—	—	6	—	—	1	—	—	1	1	10	6	—	—	55	101	
Røst	—	—	—	12	—	—	7	—	—	—	—	24	—	—	21	15	—	—	8	87	
Ialt	113	37	21	226	149	106	208	8	—	6	287	33	96	24	763	236	14	2	513	2842	

1) Herav handlet 27 med beklædningsgjenstande.  
 — ” 24 ” kolonialvarer og fiskeredskaper.  
 — ” 12 ” trævarer, ved etc.  
 — ” 35 ” agn (skjæl).

## VI. Veiret og bedriften.

Landliggedage paa grund av veiret i tiden 25 januar—24 april  
(90 dage) 1926.

Tabel 25.

Maaned	Østlofoten		Vestlofoten, Værøy og Røst	
	Hele	Delvise	Hele	Delvise
Januar .....	1	1	1	1
Februar .....	4	6	5	5
Mars .....	3	5	5	4
April .....	1	2	1	2
Ialt	9	14	12	12

Veirforholdene maa betegnes som gjennomgaaende ugunstige for bedriften omtrent under hele fisket. Saaledes var veiret fra begyndelsen av fisket og til 20 februar meget stormfuldt, og det var i denne tid vanskelig at holde bedriften gaaende daglig. Strømmen var ogsaa til enkelte tider nok saa generende. Nogen bedring indtraadte sidst i februar, idet veiret da til enkelte tider var bra, hvilket forhold ogsaa delvis var tilstede i mars. Den første uke av april var likeledes ugunstig. Sidste halvdel av februar var vindretningen vestlig, forøvrig overveiende fra syd og sydost. Litet nedbør forekom, og det var gjennomgaaende klarveir. Sne var det litet av hele vinteren. Temperaturen holdt sig nok saa høi.

For baatfiskerne stillet veiret sig omtrent hele fisket høist ugunstig, hvilket hemmet og vanskeliggjorde fisket.

Hele og delvise uveirsdage fra fiskets begyndelse til dets afslutning.  
Tabel 26.

Aar	Østlofoten					Vestlofoten				
	Jan.	Feb.	Mars	April	Ialt	Jan.	Feb.	Mars	April	Ialt
1917.....	5	15	8	3	31	4	16	11	4	35
1918.....	4	11	9	3	27	5	15	8	3	31
1919.....	2	9	8	4	23	3	14	10	4	31
1920.....	3	12	10	3	28	4	14	14	7	39
1921.....	3	8	9	6	26	3	11	8	8	27
1922.....	1	7	5	4	17	2	9	5	4	20
1923.....	2	5	3	0	10	5	8	7	1	21
1924.....	4	8	7	1	20	5	8	6	2	21
1925.....	2	8	6	2	18	3	9	4	2	18
1926.....	2	10	8	3	23	2	10	9	3	24
Gj.snitlig	2.8	9.3	7.3	2.9	22.3	3.6	11.4	8.2	3.8	26.7

Antal trækingsdager i hvert fiskevær under opsynstiden.

H = hele, D = delvise, S = ialt.

Tabel 27.

Fiskevær	Januar			Februar			Mars			April			Ialt		
	H	D	S	H	D	S	H	D	S	H	D	S	H	D	S
Kjeøy, Raftsundet og Risvær	3	—	3	16	4	20	20	4	24	12	1	13	51	9	60
Brettesnes	4	2	6	12	10	22	21	3	24	15	1	16	52	16	68
Skroven	4	1	5	12	6	18	19	5	24	14	3	17	49	15	64
Austnesfjorden	—	—	—	—	—	—	—	—	—	—	—	—	—	—	—
Svolvær	6	—	6	18	4	22	22	3	25	19	—	19	65	7	72
Vaagene	4	1	5	11	10	21	19	6	25	16	3	19	50	20	70
Hopen	4	1	5	14	8	22	17	7	24	15	4	19	50	20	70
Henningsvær	4	1	5	12	9	21	18	6	24	15	4	19	49	20	69
Stamsund	4	1	5	15	4	19	19	5	24	20	3	23	58	13	71
Ure	4	1	5	16	6	22	19	6	25	16	3	19	55	16	71
Balstad	4	2	6	15	8	23	16	7	23	13	4	17	48	21	69
Nuvsfjord	4	2	6	13	10	23	17	5	22	14	4	18	48	21	69
Sund	4	2	6	10	7	17	16	5	21	16	2	18	46	16	62
Reine	4	0	4	13	3	16	16	1	17	20	1	21	53	5	58
Sørvaagen	5	0	5	15	6	21	18	4	22	22	1	23	60	11	71
Værøy	4	1	5	11	9	20	14	5	19	14	2	16	43	17	60
Røst	4	—	4	14	3	17	15	2	17	14	1	15	47	6	53

Tabel 28. Antal sjøveirsdage i aarene 1922—1926.

	Østlofoten					Vestlofoten, Værøy og Røst				
	1922	1923	1924	1925	1926	1922	1923	1924	1925	1926
Januar.....	7	6	5	6	5	7	5	3	5	5
Februar.....	22	22	23	22	21	18	21	19	18	21
Mars.....	26	24	25	25	25	24	22	23	24	23
April.....	15	16	17	16	19	14	17	18	16	21

**Antal personer omkommet under fisket i de sidste 10 aar.**  
Tabel 29.

Aar	Antal baatforlis						Antal forliste		Omkomne ved andre tilfælder	Antal omkomne		
	Ialt	Anledning			Tilregnelighet			Reddede		Omkomne	Ialt	Pr. tusen fiskere
		Under fisket	Under reise	Andre tilfælder	Utilregnelig	Kunde være undgaat	Ubestemt					
1917.....	1	1	—	—	1	—	—	3	1	3 <sup>1)</sup>	4	0.24
1918.....	1	1	—	—	1	—	—	1	2	—	2	0.13
1919.....	7	7	—	—	6	—	1	20	5	1 <sup>1)</sup>	6	0.33
1920.....	5	4	1	—	4	—	1	4	12	—	12	0.98
1921.....	8	6	2	—	8	—	—	12	9	1 <sup>1)</sup>	10	0.68
1922.....	5	4	1	—	4	—	1	13	3	—	3	0.18
1923.....	6	4	1	1	5	1	—	11	4	—	4	0.24
1924.....	6	5	—	1	6	—	—	14	2	1 <sup>2)</sup>	3	0.18
1925.....	8	7	1	—	7	—	1	13	7	—	7	0.34
1926.....	7	7	—	—	5	—	2	12	14	—	14	1.65

<sup>1)</sup> Faldt overbord fra baat eller skoite. <sup>2)</sup> Faldt i sjøen fra kai i havn.

**Antal av baatforlis, specificert efter maate og baatype.**  
Tabel 30.

	Aar 19..										
	17	18	19	20	21	22	23	24	25	26	Ialt
<b>Maate:</b>											
Fylt eller kantret av braatsjø.	—	—	1	4	4	3	3	5	4	3	27
Kuldseiling .....	—	—	3	—	—	—	—	—	2	—	5
Paaseiling .....	—	—	—	—	—	—	1	—	—	—	1
Grundstøtning .....	—	—	1	—	2	—	—	—	—	1	4
Overlastning .....	—	—	1	—	—	—	—	—	—	—	1
Andre, eller ukjendte m.....	1	1	1	1	2	2	2	1	2	3	16
Ialt	1	1	7	5	8	5	6	6	8	7	54
<b>Baatype:</b>											
<b>Nordlandsbaater:</b>											
Fembøring .....	—	—	—	—	—	—	—	—	—	—	—
Ottring .....	1	—	—	—	2	1	—	—	—	—	4
Halvfemterumming .....	—	—	2	—	—	1	—	—	—	—	3
Halvfjerderumming .....	—	—	2	—	1	—	—	—	2	1	6
Trerumming .....	—	1	—	1	1	1	2	1	1	1	9
Halvtredjerumming .....	—	—	—	—	—	—	2	1	1	—	4
Spidsbaat .....	—	—	—	—	—	—	—	—	1	1	2
<b>Baatjolle</b>											
Skibsbaat .....	—	—	—	—	—	—	—	1	—	—	1
Dory .....	—	—	1	1	1	—	—	2	2	—	7
Sneseilbaat .....	—	—	1	—	—	1	—	—	—	—	2
Motorbaat .....	—	—	1	2	—	—	2	—	1	2	8
Motorskoite .....	—	—	—	1	3	1	—	1	—	2	8
Ialt	1	1	7	5	8	5	6	6	8	7	54

**Forlis.**

Der indtraf ialt 7 baatforlis, nemlig et for hvert av værene Risvær, Kabelvaag, Brettesnes, Svolvær, Nufsfjord, Reine og Sørvaagen. Der omkom ved disse forlis 14 mand, mens 12 blev reddet.

I de fleste vær var stationert redningsskøiter.

**Luftens temperatur i Balstad 1926 (celsiusgrader).**

Tabel 31.

Uken som endte	Gjennemsnit av middags-temperatur	Gjennemsnit av døgnets laveste temp.	Ukens høieste noterte temperatur	Ukens laveste noterte temperatur
Januar 30.....	÷ 4.5	÷ 5.5	+ 1	÷ 8
Februar 6.....	÷ 1.7	÷ 4	+ 2	÷ 7
— 13.....	÷ 2.3	÷ 4.4	+ 1	÷ 7
— 20.....	÷ 3.1	÷ 4.1	+ 1	÷ 12
— 27.....	+ 1.6	÷ 2.4	+ 5	÷ 15
Mars 6.....	+ 0.9	÷ 2	+ 3	÷ 5
— 13.....	÷ 1.4	÷ 4.4	÷ 1	÷ 7
— 20.....	+ 2.9	÷ 2.1	+ 6	÷ 4
— 27.....	+ 2	÷ 1.6	+ 6	÷ 7
April 3.....	+ 2.9	÷ 1	+ 4	÷ 2
— 10.....	+ 2.7	÷ 0.6	+ 5	÷ 4
— 17.....	+ 1.3	÷ 3.3	+ 3	÷ 6
— 24.....	+ 4.9	÷ 1.4	+ 6	÷ 3
Hele sæsongen	+ 0.5	÷ 2.8	+ 6	÷ 15

**Luftens middeltemperatur m. v. ved middagstid i Balstad 1922—1926.**

Tabel 32.

Tidsrum	1922	1923	1924	1925	1926
Januar 25—31.....	+ 0.8	÷ 2.1	+ 1.8	+ 3.6	÷ 4.5
Februar 1—14.....	+ 1.9	÷ 0.4	÷ 2.3	+ 1.6	÷ 2
— 15—sidste.....	+ 1	÷ 0.6	÷ 2.4	÷ 1.5	÷ 0.8
Mars 1—15.....	+ 1.6	+ 1.7	÷ 0.7	÷ 3.8	÷ 0.5
— 16—31.....	+ 0.2	+ 5.3	÷ 1.2	+ 0.2	+ 3.7
April 1—24.....	+ 2.1	+ 2.6	+ 3.7	+ 5.1	+ 2.7
Middeltemperatur.....	+ 1.4	+ 1.7	+ 0.2	+ 1.7	+ 0.5
Gjennemsnittlig døgminimum.....	÷ 2.6	÷ 1.8	÷ 3.6	÷ 2.4	÷ 2.8
Lavest noterte temperatur.....	÷ 10.	÷ 12	÷ 12.	÷ 13	÷ 15

**Vandets temperatur under lofotfisket 1926.**

Der har ved fiskernes foranstaltning ikke været foretat temperaturmaalingen i de senere aar. Grunden hertil har været den at fiskerne ikke har villet gaa til anskaffelse av de nødvendige apparater, likesom in-

teressen for disse maalinge ikke har været stor nok. Iaar blev der imidlertid stillet til disposition av det offentlige to dypvandstermometre. Kun et av disse blev utlaant, nemlig til garnfisker Halvdan Stensen, Nufsfjord av Flakstad.

Fra hr. Stensen er mottat utdrag av den journal som han har ført vedkommende de foretagne maalinge. Man indtar nedenfor journalutdraget. Som det vil fremgaa av samme er der kun foretat ialt 6 maalinge, en for Balstad og 5 for Nufsfjord.

Tid og sted		Temperatur i overflaten	Temperatur ved bunden	Fangst fisk
Mars	7: For Nufsfjord 3 kvartm. S.T.V. av Nufsfjord fyrlykte .....	+ 2.1	+ 4.0	170
"	8: - Balstad 3 kvartm. S.O fra Svinøy fyr .....	+ 2.0	+ 4.3	149
"	31: - Nufsfjord 4 kvartm. S.T.V fra Nufsfjord fyrlampe .....	+ 2.3	+ 5	325
April	4: - Nufsfjord 4 kvartm. S.T.V. fra Nufsfjord fyrlampe .....	+ 2.1	+ 5.2	470
"	6: - Nufsfjord 4 kvartm. S. av Nufsfjord fyrlampe .....	+ 2.0	+ 5	543
"	9: - Nufsfjord 5 kvartm. S.V. av Nufsfjord fyrlampe .....	+ 2.5	+ 5.1	321

## VII. Fisket og utbyttet.

### Fiskets gang.

Efter driftsresultatene at dømme forekom intet nævneværdig indsig av fisk i hele januar maaned, bortset fra feltet paa ytre side av Røst, paa ytre side av Lofotodden samt for Værøy, hvor der i januar var adskillig fisk tilstede. Der blev som vanlig i januar foretat en række redskapstrækninger for de aller fleste vær, men efter resultatene at dømme var forekomstene overalt smaa. Der blev forsøkt med liner og garn, delvis ogsaa med dypsagn omkring paa de forskjelligste felt, men altid med et magert utbytte. Heller ikke de første dager av februar bragte nogen forandring i situationen.

Omkring 10 februar formerkedes to større indsig av fisk, et for midtre Lofoten og det andet for Østlofoten paa indre side av Skroven. Forekomsten for midtre Lofoten blev formerket langt ind paa fiskehavet for Balstad. Opholdet paa Balstadhavet blev kort, idet tyngden seg raskt østover paa Stamsund fiskehav, videre østover til Henningsvær og Hopen fiskehav og senere videre til feltet paa Fællesdistriktet, bl. a. »Hølla« og Kabelvaagbakken. En del av tyngden blev staaende igjen for Henningsvær og Hopen, saaledes at forekomsten i længere tid var sammenhengende fra Henningsvær fiskehav og østover til »Hølla«. Mængdene var utvilsomt meget store, hvilket alle var enige om som fulgte bedriften. Det andet hovedindsig av fisk fandt sted paa indre side av Skroven mot fiskehavet for Risvær og derfra videre til Kjeøy mot Rinøy og Kanstadfjorden. Ogsaa denne tyngde var ganske sikkert meget rik. Hovedtyngden stoppet op paa Kjeøy fiskehav, idet kun en ubetydelig del seg videre østover mot Kanstadfjorden. De største og rikeste forekomster indtraf paa dette felt sidst i februar. Fisken blev staaende paa feltet helt til de første dager av april. I hele denne tid foregik der et meget godt fiske, særlig for garnbrukernes vedkommende, og mange av disse opfisket et stort kvantum. Deltagelsen i dette fiske var usedvanlig stor. De første dager av april avtok dagsfangsterne, og det var tydelig at merke at tyngden var paa ut- og vestsig. Dette indsig antages at ha seget op til feltet omtrent direkte uten at berøre de vanlige fiskehav vestenfor. Alt tyder paa det.

Forekomstene for Fællesdistriktet, Hopen og Henningsvær fiskehav blev ogsaa staaende paa feltet til først i april. Paa den tid merket man at tyngden var paa vestsig.

Paa strækningen Lofotodden—Balstad forekom saavidt kan skjønnes intet nævneværdig opsig av fisk hele vinteren, hvilket bedriften paa anførte strækning synes at fortælle. Nogen lønsom bedrift fandt ikke sted paa dette strøk, før fisketyngden østfra kom paa vestsig først i april. Vestsiget berørte mer og mindre alle vær i Vestlofoten, og paa de aller fleste steder fandt paa den tid et meget godt efterfiske sted, hvilket rettet betydelig paa den mistrøstige situation fra tidligere paa vinteren. Fisken blev staaende paa fiskehavene i Vestlofoten til utover 20 april og delvis længere, særlig for de vestligste vær.

For Værøy var rike forekomster tilstede omtrent under hele fisket. Dette var tilfælde saavel paa ytre som indre side av Værøy, hvorfor de aller fleste erholdt et meget godt utbytte.

Derimot var forholdene for Røsts vedkommende ikke tilfredsstillende. Der var ganske sikkert meget fisk tilstede paa ytre side av Røst, men veir- og strømforholdene tillot ikke utnyttelse i ønskelig utstrækning. Paa indre side av Røst maa forekomstene gjennomgaaende vistnok ha været smaa under hele fisket.

Austnesfjorden, indre del av Raftsundet samt Kanstadjorden var omtrent uberørt av indsigt. Paa disse steder blev til forskjellige tider av vinteren brukt redskaper, men fangstene var smaa.

Fisken stod hele tiden langt ind, likesom den til sine tider for de fleste vær holdt sig i høist forskjellig avstand fra bunden. Dette i forbindelse med de mindre gunstige veirforhold bød paa store vanskeligheter under bedriften.

Totalutbyttet blev dog, paa trods av alle vanskeligheter, det største man har hat paa en række av aar, idet man maa helt tilbake til 1895 for at kunne paavise større kvantum. Fiskepartiet var nemlig i 1895 38 600 000, mens dette aars blev 27 600 000.

Det økonomiske utbytte maa dog betegnes som utilfredsstillende. Dette skyldes som det vil forstaaes lave fiskepriser og store driftsomkostninger, et avgjort misforhold.

Forøvrig henvises til hvad der nedenfor er anført om fiskets gang i de forskjellige opsynsdistrikter.

**R a f t s u n d e t o p s y n s d i s t r i k t**, Raftsundet, Rinøy, Kjeøy, Svellingen og Risvær:

De første redskapstrækninger for selve Risvær blev foretat den 25 januar. Der blev da trukket garn, som bragte en fangst paa 100 skrei. Der blev ogsaa paa den tid forsøkt med dypsagn og utvidet garnfiske,



men store fangster fik man ikke. Nogen nævneværdig tyngde av fisk var paa den tid ikke seget op paa Risværhavet. Regulær drift begyndte fra 6 februar, men store fangster beholdtes ikke, høist 200 paa garn og 60 paa enkelte dypsagnbaater. Der blev ogsaa drevet med liner, men utbyttet var mislig, undtagelsesvis optil 150. Dette forhold vedvarte omtrent hele februar. For Kjeøy var der vistnok ingen nævneværdig fisketyngde tilstede før utover midten av februar. De forsøk som før den tid foretokes kastet litet av sig. Utover 20 februar økedes dagsfangstene, nemlig 300 paa garn og 100 paa dypsagn. Lignende utbytte hadde man omtrent til 3 mars. Fra den tid indfandt der sig paa fiskehavet utenfor Kjeøy en meget rik fisketyngde som blev staaende der til første dager av april. Garnfangstene var enkelte dager optil 2800 fisk paa skøiter og før baater 1000. Derimot var forekomstene sparsomt tilstede i selve Kanstadsfjorden. Der blev gjort mange forsøk der med forskjellige slags redskaper uten at noget særlig utbytte beholdtes. Forsøkene blev gjentat til de forskjelligste tider hele vinteren uten at nogen forandring indtraadte.

Fisketyngden for Kjeøy var meget stor. Den stod paa strækningen Kjeøy, Vaholmen og henimot Rotvær. Omkring 7 april avtok fisket hurtig, særlig før den østre del av distriktet og den 14 april gav fisket intet utbytte.

Omkring 12 mars tok fisket sig op før selve Risvær. Garnfiskerne fik enkelte dager 800 fisk, undtagelsesvis optil 1200. Linefisket blev ogsaa paa den tid bra, nemlig dagsfangster optil 800. Dette fiske vedvarte til henimot midten av april, dog med mindre og tildels avtagende fangster den sidste tid. Man antok at dette fiske skrev sig fra vestsig fra Kjeøy, hvilket er noksaa sandsynlig.

I indre del av Raftsundet var kun ubetydelig fisk tilstede.

Distriktets fiskekvantum utgjorde 4 725 000.

Skroven opsynsdistrikt, Skroven og Brettesnes.

Ved midten av januar foretokes forsøksfiske paa indre side av Skroven. Der blev da formerket skrei, men mængdene var vistnok smaa. Senere og indtil 25 i maaneden gav fremdeles forsøksfisket litet utbytte. Efter den tid indtraadte forbedring, garnfangsterne øket til 190, og en enkelt dypsagnskøite fik den 29 januar 300 fisk paa Skrovskallen. Først i februar gav enkelte garntrekninger optil 400 fisk, men altid noget ujevnt, saaledes at utbyttet enkelte dager var litet. For dypsagnfiskernes vedkommende stillet det sig noget bedre, dog ikke tilfredsstillende. Der var vistnok nogen fisketyngde tilstede, men den stod saa langt ind i fjorden at det var vanskelig at drive fiske der. Heller ikke senere i februar forandredes situationen noget nævneværdig, idet fisket holdt sig ujevnt,

og man naadde ikke høie tal. Noget bedre stillet det sig først i mars, men noget egentlig tilfredsstillende fiske begyndte ikke før henved midten av mars. En adskillig fisketyngde støtte da op omkring omraadet vest for Skroven, hvor den blev staaende til midten av april. I den tid foregik et meget godt fiske og mange saavel garn- som linefiskere gjorde det bra, delvis ogsaa for dypsagn. Efter 15 april avtok fangstene adskillig, men enkelte garnfiskere fik ogsaa den tid et utbytte som svarte regning.

For Brettesnes vedkommende artet fisket sig omtrent som for Skroven. Garnfisket var dog gjennemgaaende mindre og ujevner overalt der.

Distriktets fiskekvantum utgjorde 2 218 000, hvorav for Brettesnes 599 000 og for Skroven 1 619 000.

#### S v o l v æ r opsynsdistrikt:

I januar og februar forekom intet nævneværdig opsig av fisk paa Svolvehavet. Der blev gjort en række forsøk som godtgjorde dette. Fangstene var altid bare nogen faa fisk. Det store belæg i Svolve søkte derfor til fiskehavet vestenfor, særlig til Hopshavet, hvor der var adskillig fisk tilstede fra februar og fremover. Fangstene blev bragt til paagjældende distrikt og solgt der.

De første dager av mars var fisketyngden paa østsig mot Fællesdistriktets fiskehav. Den første egentlige fangst paa »Hølla« blev foretat 4 mars, en linetrækning bragte da 150 fisk. Det videre fiske paa »Hølla« viste at fisket seg sent østover. Den 15 mars erholdt linesjøldragere optil 250. Et par dager senere øket fangstene meget, og tyngden av fisk var da vistnok ikke liten. Dagsfangstene stillet sig nemlig paa den tid meget bra paa alle redskaper, og særlig viste fløitgarn sig at gi de bedste resultater for de som traf den rette dybde. Enkelte fik da 1000 fisk og derover. For andre slog nat- og dagliner godt til, delvis fangster optil 2500 fisk for skøiter, 300 for baater. Det bedste og jevneste sjøveir forekom sidst i mars og de aller første dager av april, paa hvilken tid utbyttet stillet sig meget godt for mange. Dette fiske foregik dels paa »Hølla« og delvis paa Fællesdistriktet vestenfor. Omkring 10 april tok fisket merkbart hurtig av. Fisketyngden var da merkbart paa ut- og vestsig fra feltet. Enkelte fortsatte bedriften videre, særlig de fastroende, mens de fremmede delvis avsluttet og delvis flyttet vestover.

Fisketyngden seg ikke ind Austnesfjorden. Fisket der var helt uvæsentlig idet skrei saavidt blev formerket. Da fisket omtrent var slut gav en enkelt garntrækning for Helle en fangst paa 300 fisk, senere betydelig mindre.

Distriktets fiskekvantum utgjorde 5,435.000. En stor del av dette parti er dog fisket utenfor distriktet, men solgt og tilvirket i Svolve.

Vaa gene opsynsdistrikt, Kabelvaag og Storvaagen.

Driftsresultatene i januar og helt til sidst i februar beviste at noget nævneværdig opsig av fisk ikke hadde fundet sted i den tid. De stadige forsøk overalt paa fiskehavet gav intet særlig utbytte. Flaaten for dette distrikt maatte i likhet med baatene fra Svolvevær søke til feltet — Hops-havet, hvor fisket var godt. Heller ikke bragte fisket først i mars noget tilfredsstillende resultat for distriktet, men det var tydelig at merke at fisketyngden var paa østsig. Den 12 mars var innsiget kommet. Tyngden av fisk seg op paa »Hølla« og tilstøtende omraade. Den var visse- lig ganske betydelig. Og der blev den staaende til først i april. Der deltok en mængde farkoster i fisket der, og utbyttet blev meget godt for de fleste, idet dagsfangstene stadig var noksaa jevne og delvis ogsaa høie. Fisken stod tildels noget fra bunden. Det blev nødvendig at bruke fløitgarn, og fangstene paa dette redskap var for manges vedkommende meget tilfreds- stillende. Fiskef. fortsatte fremover til over midten av april, den sidste tid dog med ujevne og avtagende fangster. De større farkoster avsluttet fisket med et meget tilfredsstillende resultat hvad fangstmængdene an- gaar. Derimot var stillingen mindre god for baatfiskerne som hadde vanskelig for at følge fiskesiget.

Distriktets fiskekvantum utgjorde 1 160 000.

Hopen opsynsdistrikt, Hopen, Kalle, Ørsnes og Ørsvaag:

Den 20 januar foregik de første fiskeforsøk. Der var paa den tid litet fisk seget op. Dette forhold vedvarte til 8 februar, idet de gjentagne for- søk paa forskjellige steder av feltet intet særlig utbytte gav. Fra 10 februar økedes fangstene adskillig for liner og snik, mens garndriften fremdeles viste sig utilfredsstillende. Først sidst i denne maaned formerkedes nogen bedring ogsaa i garnfisket. Fangstene øket litt efter litt for alle redskaper. Omkring 10 mars formerkedes at en meget stor fisketyngde hadde seget op paa distriktets fiskehav. Mængdene var utvilsomt større end paa mange aar. Opsiget kom vestenfra, efter hvad man erfarte, og seg østover paa Fællesdistriktets fiskehav, idet forekomstene spredte sig, saaledes at en del seg østover og en del blev staaende igjen paa Hopen fiskehav. Fisket gav et meget godt utbytte fra det paa den tid begyndte og fremover til først i april. Fangstene var baade høie og jevne for alle redskaper, ogsaa dagliner. Veiret stillet i den tid nogen hindring, særlig for robaatene, men stort set blev utbyttet for de fleste godt.

Efter midten av april var forekomstene seget bort, og intet særlig blev utrettet efter den tid.

Distriktets fiskekvantum utgjorde 1 145 000.

### Henningsvær opsynsdistrikt:

Til forskjellige tider fra midten av januar foretokes redskapstrækninger. Det bedste resultat opnaaddes den 19, nemlig 60 fisk. Den videre drift i januar og først i februar gav ikke bedre resultater. Der blev i denne tid forsøkt overalt paa feltet med forskjellige slags redskaper, men altid de samme utilfredsstillende fangster.

Den 9 februar forekom et vistnok betydelig opsig av fisk. Det blev først formerket paa den vestre del av fiskehavet. Fra den tid tok fisket sig godt op, og fangstene øket og stillet sig noksaa jevne. Det nye indsig seg videre op og fordelte sig noksaa likt paa fiskehavet, muligens rikest paa dets østre del. Fisketyngden blev staaende paa feltet hele februar og mars. Dagsfangstene var i hele denne tid stort set tilfredsstillende for den overveiende del, de var ofte høie og noksaa jevne, særlig for line- og dypsagnfiskernes vedkommende. For garnbruket tok utbyttet sig op sidste halvdel av mars. Første halvdel av april gav ogsaa meget tilfredsstillende resultater, og først efter 18 april viste bedriften sig ikke lenger lønsom.

Fisketyngden var betydelig større end paa mange aar.

Distriktets fiskekvantum utgjorde 4 213 000.

### Stamsund opsynsdistrikt, Stamsund, Steine og Ure:

Indtil 13 mars var forekomstene meget smaa omtrent overalt paa fiskehavet.

Ordinær drift blev sat igang 20 januar. Det viste sig at der ved Eggen var tilstede fisk, men mængdene var smaa. Derimot hadde man indtryk av at der var adskillig fisk tilstede fra den østre del av distriktets fiskehav og videre østover mot Henningsvær. Fisken stod noget op i sjøen, og det var vanskelig at finde den selv ved at fløite redskapene. Kun enkelte fandt fisken, idet de fleste ikke anvendte riktig fløit. Dette bevirket ogsaa daarlige resultater den første del av vinteren. For smaa-baatene og delvis ogsaa linefarkostene var situationen vanskelig i denne tid. Veiret var ogsaa slet for en del, hvilket ogsaa kom til. Disse forhold bevirket at en flerhet av garnfiskerne flyttet østover, likesom enkelte garnfolk gik over til liner. Fra 13 mars indtraadte stor forbedring. Paa den tid begyndte tilførselen av fersk lodde, og linefisket bragte fangster fra 1450 til 2000, almindelig 1759. Fisken spredte sig paa fiskehavet fra Eggen og opover til Medbotten. Fisket holdt sig paa feltet til henimot 20 april. Fangstene var ofte meget gode, dertil forholdsvis jevne. Det var hovedsagelig linefisket som bragte de bedste resultater. De aller fleste linefarkoster deltok, likesaa de robaater som dristet sig langt nok ind paa feltet. Omkring 10 april seg en mindre fisketyngde omtrent helt

under land. Dette tilfælde kom godt med for baatlinefiskerne, som da gjorde det forholdsvis bra i motsætning til tidligere paa vinteren. Agn-tilførselen var god hele tiden. Forekomstene blev derfor godt utnyttet. Fersk agnskjæl blev ogsaa benyttet som agn, men i forholdsvis mindre mængder. Dagliner blev ikke benyttet, kun nogen faa forsøk, der faldt utilfredsstillende ut.

Det endelige resultat maa, i betragtning av den forholdsvis korte tid fisket foregik, betegnes som godt, kvantitativt set.

Distriktets fiskekvantum utgjorde 1 835 000, hvorav for Stamsund 1 500 000 og for Ure 335 000. Det egentlige for distriktet opfiskede parti er adskillig større, idet store partier er bragt direkte fra feltet til andre vær for salg og tilvirkning.

#### Balstad opsynsdistrikt, Balstad og Mortsund:

Efter driftsresultatene omkring 29 januar er der grund til at anta at der allerede paa den tid var seget op adskillig fisketyngde paa den vestre del av distriktets fiskehav. Forekomstene stod langt ind og viste sig at være paa østsig. Der blev trukket liner i tiden mellem 20 og 30 januar med et utbytte paa liner av 400 og paa garn av optil 300 fisk. Den fortsatte drift i februar stillet sig dog betydelig ugunstigere end man hadde grund til at formode efter de første forsøk at dømme, og alt tyder paa at det første indsig av fisk kun hadde seget over feltet og videre østover. Noget egentlig nyt indsig blev ikke formerket før omkring 25 mars. Fisket hele februar og indtil det nye indsig kom stillet sig gjennemgaaende litet tilfredsstillende. Utbyttet var daglig 100 fisk og enkeltvis optil 3 à 400 pr. linebaat. Og for garnfiskernes vedkommende var fisket endnu daarligere. Omkring 25 mars, da fisken var paa vestsig, begyndte dagsutbyttet at øke betragtelig. Forekomstene var store, og de holdt sig paa feltet til over 20 april. Fisken stod langt ind. Linefisket gav et særlig godt resultat i denne tid, og ofte var fangstene oppe i 2000 pr. baat. Garnfisket var betydelig mindre, men enkelte dager var ogsaa utbyttet paa dette redskap godt, omend noget ujevnt. Dypsagn og dagliner blev ikke anvendt.

Dette efterfiske rettet meget paa de tidligere paa vinteren daarlige forhold, og slutresultatet maa, i betragtning av den forholdsvis korte tid fisket paagik, betegnes som tilfredsstillende.

Distriktets fiskekvantum utgjorde 2 024 000.

#### Sund opsynsdistrikt, Sund og Nufsfjord:

Heller ikke for dette distrikt var der nogen nævneværdig fisketyngde tilstede før sidst i mars og først i april. De sidste dager av januar blev der foretat en række redskapstrækninger paa forskjellige steder av feltet.

Fangstene var stadig meget smaa. Ogsaa først i februar fortsatte bedriften, men med det samme mistrøstige resultat. En flerhet av fiskerne flyttet derfor bort fra distriktet, hvilken flytning dog ikke fandt sted for sidst i februar. De som da laa igjen fortsatte bedriften, men fremdeles uten at fangstmængderne øket, tvertom. Dette forhold vedvarte til de første dage av april. Paa den tid seg der fisk ind paa feltet østenfra og holdt sig der til over 20 april. I denne tid foregik et meget godt fiske, — fangstene var baade høie og jevne. En flerhet av de som tidligere paa vinteren hadde flyttet østover kom nu tilbake og fortsatte bedriften for distriktet med tildels gode resultater.

Paa grund av den korte tid fisket stod paa maa det endelige resultat betegnes som slet.

Distriktets fiskekvantum utgjorde 757 000, hvorav for Sund 502 000 og for Nufsfjord 255 000.

#### Reine opsynsdistrikt, Reine og Havnøy:

Forholdene for dette distrikt artet sig omtrent som for Sund. Bedriften for Reine begyndte i vanlig tid for saavel garn som liner. Der blev drevet overalt paa fiskehavet uten at fangster av betydning erholdtes. Dette mistrøstige forhold vedvarte uavbrutt til sidst i mars. De aller fleste maskinfarkoster flyttet derfor fra distriktet paa den tid at fisket for Øst-Lofoten tok sig op. De mindre farkoster deltok imidlertid ikke i fraflytningen, men fortsatte fisket i distriktet. Disse drev uavbrutt de dage veiret tillot at komme paa sjøen. Resultatene var imidlertid stadig yderst elendig. Det kan derfor med sikkerhet siges at de forekomster som var tilstede helt til først i april var meget smaa.

De aller sidste dage av mars indfandt en større fisketyngde sig for distriktet. Den kom sigende østenfra. Et meget godt fiske foregik da helt fremover til 24 april. Enkelte dager erholdtes garnfangster paa optil 1700 fisk. Linefisket gav dog de jevneste fangster og varte ogsaa længst, hvorfor det endelige utbytte ogsaa blev bedst for dette bruk. Det faste baatbelæg som ikke deltok i flytningen gjorde det i den tid forholdsvis bra og de før saa mistrøstige driftsresultater rettet noget paa sig. Fraflytterne kom ogsaa tilbake og deltok i fisket. Der blev bragt meget fisk paa land i denne korte tid, saa forekomstene maa ha været store.

Distriktets fiskekvantum utgjorde 946 000.

#### Sørvaagen opsynsdistrikt, Sørvaagen, Moskenes, Bogen, Tind, Aa og Evenstad:

Ogsaa for dette distrikt var forekomstene meget uvæsentlige helt fra fiskets begyndelse og til 23 mars. Der blev drevet paa vanlig maate og i vanlig utstrækning i hele denne tid, men bedriften var helt ulønsom. Fra 23 mars og utover til 24 april var der adskillig fisk tilstede omtrent

overalt paa havet. Fangstene for linefiskerne stillet sig daglig i dette tidsrum meget tilfredsstillende. Derimot gav garnfisket mindre utbytte.

Motorfarkostene i dette distrikt drev i nogen utstrækning fiske paa yttersiden av Lofoten, hvor der var adskillig fisketyngde tilstede omtrent under hele fisket, særlig den første tid. Veirforholdene stillet imidlertid store vanskeligheter for et rationelt fiske paa dette felt. Forekomstene blev derfor kun delvis utnyttet.

Det endelige resultat blev ikke tilfredsstillende.

Distriktets fiskekvantum utgjorde 1 672 000.

#### Værøy opsynsdistrikt:

Fisken indfandt sig meget tidlig for dette distrikt. Fisket var derfor i fuld gang sidst i januar baade paa ytre og paa indre side av Værøy. I begynnelsen av februar øket fangstene betydelig, idet enkelte garnfiskere erholdt 800 fisk og linefiskerne 600 pr. baat. Dette fiske holdt sig noksaa jevnt hele februar overalt, men det er mulig at fisket paa ytre side gjennomgaaende gav de største og jevneste fangster, de dager veiret tillot fiskerne at søke dette felt. I begynnelsen av mars avtok fangstene noget særlig for linebrukerne, mens garnfisket paa yttersiden ogsaa paa den tid maa betegnes som godt. Ruskeveir hindret dog bedriften ganske betragtelig, særlig var dette tilfælde for de mindre farkoster. Sidst i mars og begynnelsen av april tok fisket sig atter op, og tildels store og jevne fangster blev daglig bragt paa land. Dette fiske varte til utover 20 april og foregik paa indersiden av Værøy. Felteet paa yttersiden blev omtrent ikke benyttet i april.

Forekomstene var utvilsomt store overalt paa fiskehavet, og det endelige resultat maa betegnes som meget godt kvantitativt set, større end paa mange aar. Kun det faste baatbelæg deltok i fisket, idet ingen tilflytning foregik under hele fisket.

Distriktets fiskekvantum utgjorde 938 000.

#### Røst opsynsdistrikt:

Paa yttersiden av Røst antages at ha været en ganske stor fisketyngde tilstede fra tidlig paa vinteren og helt fremover til først i april. Veirforholdene og likeledes strømmen skapte store vanskeligheter under bedriften paa dette felt. Allerede tidlig i januar fik man paa garn op til 200 fisk. Fangsterne økedes, og ved slutten av maaneden var de oppe i 1000 — gjennomsnittlig 400. Februar maaned stillet sig endnu bedre. Fangstene var da enkelte dage op til 1600 og 1800 med et gjennomsnitt paa henved 580 og 760 fisk. Fisket var dog bestandig ujevnt paa dette felt, hvilket formentlig skyldtes at fisken ikke holdt sig ved bunden. Liner blev ogsaa benyttet, men resultatet var paa langt nær ikke saa bra som for garn.

Paa indersiden av Røst blev der ogsaa drevet i noksaa stor utstrækning med garn i januar, februar og mars, men utbyttet blev litet. Fisket tok sig imidlertid op i april, idet fangstene for garn enkelte dage naadde 2300, jevnt 700, likesom ogsaa linefisket gav bra utbytte. Der blev ogsaa drevet med liner i Røsthavet til forskjellige tider i januar—mars. Der viste sig at ogsaa der var fisk tilstede, men strøm- og veirforholdene var saa vanskelige at driften der ikke kunde foregaa nogenlunde regelmæssig.

Distriktets fiskekvantum utgjorde 532 000.

### Utbyttet.

Det til handelsvarer tilvirkede kvantum utgjorde ved fiskets avslutning 27 600 000 fisk, 2460 hl. lever, 45 536 hl. dampmedicintran og 35 474 hl. rogn.

Av fiskepartiet blev 15 777 000 saltet til klipfisk, 11 452 000 hængt til rundfisk og 371 000 eksportert iset.

Til guanofabrikation anvendtes 24 740 000 torskehoder og til forsendelse til hjemstedene medgik 2 123 000 saadanne. Torskerygger blev likeledes i stor utstrækning benyttet til guano.

Værdien av disse produkter utgjør . . . . . kroner.

Til fortæring i Lofoten og til bortsendinge derfra i smaapartier i saltet og fersk tilstand medgik ca. 620 000, hvilket parti ikke er medtat i det samlede kvantum for Lofoten, og likeledes sat ut av betragtning ved ansættelsen av det endelige værdiutbytte.

Leverens fettholdighet utgjorde gjennemsnitlig 51 pct.

Fiskens rognindhold i hektoliter pr. 1000 stkr. har i de sidste aar stillet sig saaledes:

1917 . . . . .	1.16	1922 . . . . .	1.22
1918 . . . . .	1.12	1923 . . . . .	1.64
1919 . . . . .	1.19	1924 . . . . .	1.69
1920 . . . . .	1.01	1925 . . . . .	1.81
1921 . . . . .	1.19	1926 . . . . .	1.32

Beregningen er foretat paa den tid forøkelsen av rognpartiet ophørte.

Av rognpartiet anvendtes 2724 hektoliter til hermetik, den øvrige del blev saltet.



Det aarlige udbytte av fisk, lever og tran, samt antallet av fiskere siden 1885.

Tabel 33.

Aar	Antal fiskere	Opfisket kvantum i tusener	Fisk pr. fisker	Leverholdighet		Leverparti	Tranparti	Dampmedicintran-parti
				Fisk pr. hl. lever	Gjennsnitlig			
1000 hektoliter								
1885.....	26 652	26 500	1 000	400— 700	—	29,5	18,5	6,55
1886.....	28 920	31 000	1 072	300— 650	—	41,0	25,4	10,00
1887.....	28 030	29 700	1 060	300— 700	—	38,3	23,6	9,50
1888.....	31 917	26 000	815	250— 450	—	38,0	23,6	16,10
1889.....	30 083	17 200	572	200— 500	—	23,5	14,6	12,90
1890.....	30 324	30 000	989	200— 500	—	58,5	36,3	16,70
1891.....	30 378	21 050	691	250— 500	—	22,7	14,1	18,20
1892.....	30 092	16 250	530	280— 550	—	23,0	14,3	8,10
1893.....	26 683	27 000	1 012	270— 550	—	31,5	19,5	18,60
1894.....	28 000	28 500	1 107	400— 800	—	14,6	7,3	12,30
1895.....	32 600	38 600	1 184	500—1300	—	11,0	3,8	12,30
1896.....	32 280	18 000	558	570—1000	—	2,5	1,2	8,85
1897.....	31 312	25 800	824	300— 720	—	7,7	3,8	18,26
1898.....	29 777	15 000	504	300— 700	460	8,0	4,0	11,25
1899.....	24 461	15 000	613	250— 450	340	11,0	6,1	18,45
1900.....	22 736	8 400	369	230— 440	320	5,6	3,0	10,77
1901.....	18 555	13 000	700	250— 500	350	6,0	3,1	15,89
1902.....	23 054	14 300	620	380— 900	560	2,6	1,1	9,63
1903.....	18 277	13 700	750	700—4000	2160	1,1	0,2	0,61
1904.....	18 000	12 290	683	500—1800	1150	0,8	0,3	3,29
1905.....	20 626	13 500	654	370— 700	551	2,2	1,1	11,49
1906.....	20 777	18 600	895	260— 700	521	3,1	1,6	16,95
1907.....	20 166	18 700	927	280— 550	430	4,5	2,3	20,37
1908.....	20 183	13 300	659	230— 450	330	2,9	1,5	20,10
1909.....	20 346	16 800	825	250— 500	400	2,6	1,3	20,00
1910.....	19 113	13 900	727	300— 500	435	2,0	0,9	13,46
1911.....	28 088	10 500	581	330— 800	527	0,8	0,3	7,87
1912.....	16 360	15 100	925	400— 750	553	1,2	0,6	12,04
1913.....	14 659	10 200	696	420—1000	610	0,9	0,3	6,04
1914.....	16 382	11 700	715	350— 900	523	1,0	0,5	9,62
1915.....	15 920	16 000	1 015	350— 800	542	1,4	0,6	12,65
1916.....	19 758	14 400	729	300— 530	425	1,4	0,7	15,94
1917.....	19 091	9 200	538	240— 600	378	0,8	0,4	12,00
1918.....	16 394	6 120	373	280— 700	430	0,6	0,3	6,49
1919.....	11 539	7 000	606	240— 650	414	0,7	0,2	8,43
1920.....	12 090	12 100	1 000	240— 550	300	2,4	0,6	18,37
1921.....	17 095	18 600	1 088	220— 700	313	5,2	0,4	29,27
1922.....	15 682	13 100	847	200— 500	240	3,2	0,5	27,69
1923.....	17 369	17 012	978	170— 370	235	4,3	0,4	35,29
1924.....	18 676	16 100	862	160— 450	220	4,1	0,6	36,79
1925.....	21 471	21 900	1 020	170— 650	276	1,3	2,1	42,05
1926.....	21 625	27 600	1 276	210— 680	300	2,4	1,9	45,24

An m. Den lever, der er anvendt til dampmedicintran, er ikke medtat i lever partiet, og kolonnen „tranparti“ omfatter ikke dampmedicintran.

Tabel 34. Opfisket kvantum skrei, maanedsviis 1871 — 1926.

Aar	Antal (mill. stk.)				Procent			
	Jan. og februar	Mars	April	Ialt	Jan. og februar	Mars	April	Ialt
I gjennemsnit 1871—1891 ..	5.0	15.8	4.4	25,2	19.8	62.7	17.5	100
— " — 1891—1900 ..	2.8	13.8	4.7	21.4	12.3	65.4	22.3	100
— " — 1901—1910 ..	1.5	8.6	4.7	14.8	9.7	57.0	33.3	100
— " — 1911—1920 ..	1.4	7.1	2.8	11.3	12.4	62.8	24.8	100
1921 .....	4.0	8.1	6.5	18.6	21.4	43.6	35.0	100
1922 .....	1.8	8.0	3.3	13.1	13.9	61.1	25.0	100
1923 .....	2.6	10.1	4.3	17.0	15.3	59.4	25.3	100
1924 .....	2.5	3.3	5.3	16.1	15.5	51.5	33.0	100
1925 .....	3.0	13.2	5.7	21.9	13.7	60.1	26.2	100
1926 .....	2.9	12.8	11.9	27.6	10.5	46.4	43.1	100

Tabel 35. Ukentlige opgaver over utbyttet for 1926.

Uken som endte	Fisk			Lever som ikke er anvendt til dampmedicintran	Dampmedicintran	Rogn	Dage trækning			
	Ialt	Herav saltet	Ukens fiske				Østlofoten		Vestlofoten, Væroy og Røst	
	Millioner stykker			Hektoliter			Hele	Delvis	Hele	Delvis
Januar 29 ...	0,049	0,018	0,049	11	78	84	2	1	3	2
Februar 5 ...	0,225	0,083	0,176	26	456	407	3	2	4	2
— 12 ...	0,797	0,403	0,572	26	1692	1578	5	1	5	1
— 19 ...	1,539	0,950	0,742	26	3233	3410	3	2	3	2
— 26 ...	2,902	1,978	1,363	226	5885	6939	4	1	4	1
Mars 5 ...	3,820	2,682	0,918	228	7765	9326	2	2	2	1
— 13 ...	5,644	4,202	1,824	432	10583	14010	4	2	3	2
— 19 ...	10,517	8,258	4,873	636	17539	24618	6	—	5	1
— 26 ...	15,741	12,040	5,224	1105	26277	31899	5	1	4	2
April 2 ...	19,228	14,245	3,487	1405	32832	34728	3	1	3	1
— 9 ...	22,088	14,929	2,860	1627	38006	35259	4	2	5	1
— 16 ...	25,487	15,581	3,399	1774	42663	35414	5	1	5	1
— 23 ...	27,600	15,777	2,113	2460	45236	35474	6	—	5	1

Tabel 36. Lofotfiskets utbytte i færdige produkter fra 1881—1926.

Aar	Ialt fisk	Prod. herav			Hoder	Rogn	Medicintran	Tran	Værdi i mill. kroner
		Klipfisk	Tørfisk	Anden tilvirk.					
	Millioner stykker					1000 hektoliter			
I gjennemsnit 1881—1885 ....	23,7	20,2	3,5	—	17,3	28,4	3,23	16,5	5,80
I gjennemsnit 1886—1890 ....	27,5	23,5	4,0	—	15,5	29,5	13,10	25,0	6,21
I gjennemsnit 1891—1900 ....	21,4	17,0	4,4	—	14,4	22,9	13,71	7,7	5,26
I gjennemsnit 1901—1910 ....	14,8	9,2	4,3	—	10,2	17,3	13,18	1,3	5,13
I gjennemsnit 1911—1920 ....	11,3	7,5	3,2	—	8,2	14,1	10,79	0,4	9,05
1921 .....	18,6	7,8	10,0	0,8	14,2	22,2	29,3	0,4	10,80
1922 .....	13,1	6,9	5,9	0,3	10,7	16,7	27,7	0,5	11,89
1923 .....	17,0	9,6	7,0	0,4	14,4	27,8	35,3	0,4	9,90
1924 .....	16,1	9,7	6,1	0,3	13,8	27,2	36,8	0,6	19,61
1925 .....	21,9	13,8	7,9	0,2	18,7	39,4	42,0	2,1	27,99
1926 .....	27,6	15,8	11,4	0,4	24,7	35,5	45,2	1,9	17,40

Fordeling av aarets kvantum paa opsynsdistriktene og paa bruksartene og paa tilvirkningsmaatene.

Tabel 37.

Fiskevær	Fiskeparti	Fiskepartiets anvendelse (mill. stkr.)			Lever i hl.		Utvundet damp- medicintran i hl.	Rogn i hl.		Hoder (mill. stkr.)		Optisket mill. stkr. paa:		
		Sallet til klipfisk	Hængt til rundfisk	Eksportert iset	Lever-parti	Brukt til dampmedicintran		Sallet	Hermetisk	Guano	Hjemme-forbruk	Garn	Liner	Dydsagn
Rinøy, Kjeøy, og Risvær.....	4,725	4,178	0,537	0,010	15757 <sup>1)</sup>	6488	3282	6305	10	4,200	0,490	3,202	0,243	1,280
Brettesnes.....	0,599	0,475	0,119	0,005	1997 <sup>1)</sup>	1735	885	1069	—	0,490	0,100	0,145	0,380	0,074
Skroven.....	1,619	1,141	0,448	0,030	5397 <sup>1)</sup>	4960	2518	1190	500	1,500	0,090	0,786	0,314	0,519
Austnesfjorden.....	—	—	—	—	—	—	—	—	—	—	—	—	—	—
Svolvær.....	5,435	4,755	0,644	0,036	18117	19486 <sup>2)</sup>	9887	6100	1050	5,200	0,150	1,600	3,100	0,735
Kabelvaag og Storvaagen.....	1,160	0,498	0,556	0,106	3867	7152 <sup>2)</sup>	3648	2300	55	0,850	0,150	0,450	0,390	0,320
Hopen, Ørsnes og Ørsvaag.....	1,145	0,889	0,246	0,010	3817 <sup>1)</sup>	1509	770	1680	360	0,950	0,130	0,290	0,685	0,170
Henningsvær.....	4,213	2,357	1,729	0,127	14043 <sup>1)</sup>	13742	6993	5760	620	3,700	0,423	0,678	3,053	0,482
Stamsund og Steine.....	1,500	0,604	0,885	0,011	5000	6700 <sup>2)</sup>	3405	1960	60	1,300	0,150	0,100	1,350	0,050
Ure.....	0,335	0,051	0,280	0,004	1117 <sup>1)</sup>	721	368	330	15	0,280	0,030	0,130	0,180	0,025
Balstad og Mortsund.....	2,024	0,397	1,625	0,002	6747	14141 <sup>2)</sup>	7204	2215	—	1,800	0,160	0,248	1,776	—
Nufsfjord.....	0,255	0,058	0,196	0,001	850	647	330	268	4	0,200	0,040	0,055	0,200	—
Sund.....	0,502	0,006	0,492	0,004	1673 <sup>1)</sup>	1019	520	180	—	0,460	0,030	0,160	0,342	—
Reine og Havnøy.....	0,946	0,096	0,838	0,012	3153	3252	1653	549	7	0,900	0,030	0,386	0,550	0,010
Sørvaagen, Moskenes, Tind, Aa og Evenstad.....	1,672	0,189	1,481	0,002	5573 <sup>1)</sup>	4148	2115	664	13	1,560	0,090	0,100	1,567	0,005
Værøy.....	0,938	0,065	0,867	0,006	3127 <sup>1)</sup>	2124	1083	1538	12	0,850	0,050	0,090	0,848	—
Røst.....	0,532	0,018	0,509	0,005	1773	1717	875	642	18	0,500	0,010	0,478	0,054	—
Ialt	27,600	15,777	11,452	0,371	92001	89541	45536	32750	2724	24,740	2,123	8,898	15,032	3,670

1) En del lever fraført distriktet.  
2) — — tilført

Fiskernes og utbyttets procentvise fordeling paa de forskjellige redskaper.  
Tabel 38.

Aar	Garnbruk		Linebruk		Dypsagn		Antal ialt	
	Fiskere	Fisk	Fiskere	Fisk	Fiskere	Fisk	Fiskere	Fisk mill.
I gjennemsnit								
— 1871—1880	50.4	48.7	29.6	45.6	10.0	5.7		
— 1881—1890	35.1	31.5	56.3	64.6	8.6	3.9		
— 1891—1900	38.4	34.9	55.0	62.3	6.6	2.8		
— 1901—1910	42.2	33.8	54.8	64.9	3.0	1.3		
— 1911—1920	30.6	34.3	63.6	62.9	5.8	2.8	17.028	11.232
1921.....	38.2	50.9	45.9	35.1	15.9	14.1	17.095	18.600
1922.....	29.6	34.8	41.5	51.7	28.9	13.5	15.682	13.100
1923.....	28.1	39.9	47.3	49.1	24.6	11.0	17.369	17.012
1924.....	28.3	36,7	42.7	55.3	29,0	8.0	18.676	16.100
1925.....	24.5	36.6	52,6	53,6	22,9	9.8	21.471	21.900
1926.....	28.9	32.3	52.6	54.5	18.5	13.2	21.625	27.600

Mandslotter i kroner for hvert fiskevær i 1926  
— beregnet i brutto.

Fiskevær	Høieste				Middels				Laveste			
	Garn	Liner	Dypsagn	Smaagarn	Garn	Liner	Dypsagn	Smaagarn	Garn	Liner	Dypsagn	Smaagarn
Rinøy og Kjeøy .....	1800	—	750	800	1200	—	350	300	400	—	150	200
Raftund og Risvær .....	1000	700	500	600	700	500	400	400	300	250	100	250
Brettesnes .....	1300	1500	900	1000	900	750	450	500	600	350	150	250
Austnesfjorden .....	—	—	—	—	—	—	—	—	—	—	—	—
Skroven .....	1800	1200	1000	1200	800	600	500	700	500	100	100	200
Svolvær .....	2000	1700	600	600	1000	800	250	370	300	200	70	120
Vaagene .....	1500	1400	800	700	750	650	300	350	250	140	100	100
Hopen .....	1800	1500	800	1400	1000	900	500	600	600	300	150	200
Henningsvær .....	875	1330	750	—	650	700	450	—	300	280	150	—
Stamsund og Steine .....	—	1400	—	600	—	900	—	400	—	200	—	200
Ure .....	—	1100	300	1200	—	600	200	800	—	200	100	400
Balstad og Mortsund .....	900	1600	—	—	500	700	—	—	200	250	—	—
Nufsfjord .....	—	1600	—	400	—	900	—	300	—	70	—	60
Sund .....	1650	600	—	400	900	500	—	300	400	100	—	80
Reine og Havnøy .....	2100	1050	100	700	1100	600	80	500	600	250	50	250
Sørvaagen og Aa .....	1500	2000	300	350	800	650	150	200	460	300	—	50
Værøy .....	1800	1700	—	—	1300	1000	—	—	1000	200	—	—
Røst .....	1900	700	—	—	1100	300	—	—	700	—	—	—

Gjennemsnittsutbytte pr. mand fra 1881 til 1926 i brutto.

Tabel 40.

Aar	Stykker skrei	Kroner	Fratrukket baats- lot reduseres bruttolotten til kroner
I gjennemsnit 1881—1890 .....	656	203	—
1891—1900.....	732	183	—
1901—1910.....	744	259	—
1911—1920.....	716	595	—
1921.....	1088	631	514
1922.....	847	759	625
1923.....	978	568	448
1924.....	862	1050	900
1925.....	1020	1300	1030
1926.....	1276	804	620

Det gjennemsnittsutbytte som er anført i foregaaende tabel er beregnet efter fiskernes antal den 22 mars og angit i brutto.

Naar lotantallet derimot beregnes paa samme maate som fangstfordelingen foregaar, øker lotantallet saa meget at bruttolotten reduseres til de i foranstaaende tabels sidste kolonne anførte beløp.

**Agnforsyningen.**

Tilførselen av agn var udmerket hele vinteren, saaledes at behovet til enhver tid blev dækket i alle vær. I de vestlige vær benyttedes den første tid saltet sild medbragt fra hjemstedene. Senere anvendtes frossen storsild. Dette agn blev benyttet i stor utstrækning omtrent under hele fisket. Fersk sild blev ogsaa anvendt, men i en forholdsvis kortere tid. Ut paa vinteren begyndte tilførselen av fersk lodde. Dette agn fik en god avsætning. Fersk skjæl var der ogsaa rikelig av, men denne agnsort viste sig ikke saa fordelagtig i anvendelse som man var vant med tidligere. Den var til at begynde med dyr, men faldt snart i pris.

Gjennemsnittsprisene paa de forskjellige agnsorter vil man finde i tabel 41.

Det under hele fisket forbrukte agn representerer en værdi av 2 915 000 kroner, eller ca. kr. 265.00 pr. linefisker.

Gjennemsnittspris paa agn i hvert vær 1926 i kroner pr. hektoliter.

Tabel 41.

Fiskevær	Fersk sild	Salt sild	Skjæl	Salt skjæl	Fersk lodde	Blæksprut	Blæksprut-lever	Iset fersk storsild
Raftsundet—Risvær.....	24.0	—	—	150.0	25.0	—	—	34.0
Brettesnes.....	15.7	—	—	109.0	23.5	—	—	30.0
Skroven.....	21.4	—	—	120.0	23.7	—	—	22.8
Austnesfjorden.....	—	—	—	—	—	—	—	—
Svolvær.....	13.5	—	—	120.0	24.0	—	—	30.0
Vaagene.....	17.1	—	—	89.3	27.1	—	—	25.0
Hopen.....	17.0	—	—	123.0	23.5	—	—	25.6
Henningsvær.....	17.1	—	—	89.3	24.6	—	—	30.0
Stamsund.....	24.3	—	—	70.0	27.0	—	—	25.0
Ure.....	22.0	—	—	56.0	27.0	—	—	25.0
Balstad.....	20.0	—	—	60.0	22.6	—	—	25.0
Nufsjord.....	18.0	25.0	—	100.0	26.0	—	—	—
Sund.....	18.0	—	—	55.0	25.0	—	—	—
Reine.....	20.7	—	—	54.0	22.8	—	—	33.6
Sørvaagen.....	32.0	—	—	65.0	23.0	—	—	—
Værøy.....	—	24.0	—	—	26.0	—	—	33.0
Røst.....	—	—	—	—	28.3	—	—	24.8

Redskapstap og slitage.

De gjennemgaaende ugunstige driftsforhold under hele sæsonen, som følge av en ofte meget generende strøm samt uveir som igjen forarsaket redskapenes overstaaen, medførte at tapskontoen ogsaa iaar blev meget stor. Egentlige større katastrofer av den art som fandt sted for Kjeøy ifjor indtraf dog ikke, men større og mindre tap indtraf omtrent overalt. Slitagen var ogsaa meget stor for de aller fleste, og grundene herfor er de samme som anført for tapskontoens vedkommende.

Det samlede redskapstap under hele fisket ansættes til 1 430 000 kroner, hvorav falder paa garnbruket 320 000 og for linebruket 1 110 000 kroner.

Slitagen androg sig til 3 970 000 kroner, hvorav falder paa garnbruket 1 790 000 og paa linebruket 2 180 000 kroner.



## VIII. Fiskeriundersøkelser.

### Utbyttet pr. dagsverk.

#### Analyse av de ukentlige fangst- og belægoppgaver.

AA fiskerikonsulent Oscar Sund.

Likesom i 1923, 1924 og 1925 har Avdeling for havundersøkelser ved Fiskeridirektørens kontor mottatt ukentlige oppgaver over utbytte, sjøveirdager og belæg i hvert av Lofotens 17 opsynsdistrikter, og paa grundlag av disse oppgaver forsøkes her git et forenklet bilde av fiskets gang.

I tabel A findes de tal som er brukt til at konstruere fig. 1, der gir ukefangst og daglig utbytte for hver av de fire hovedavsnit hvori vi har fordelt de 17 opsynsdistrikter for enkelthets skyld. Sammenlignet med 1925 viser det sig at totalfangsten naadde et utpræget maksimum i de to ukene 12—26 mars og ogsaa holdt sig meget høit i de efterfølgende tre uker helt til den som sluttet 16 april, i motsætning til 1925 da utbyttet steg jevnt fra begynnelsen til det naadde høidepunktet i uken som endte 27 mars og saa avtok like jevnt til 17 april da det praktisk talt var slut. I 1926 blev der i sidste uke av opsynstiden som sluttet 23 april fisket næsten 2 millioner og ogsaa etterpaa blev der fisket en hel del, et faktum som bør sees i forbindelse med det usedvanlige forhold at der endnu langt ut i mai (12te) blev fundet nygydte torskeegg i overflaten i Østlofoten.

Dagsfangsten pr. mand holdt sig helt fra 12te mars til fiskets slut oppe i ca. 40 undtagen i første uke av april da der var en nedgang til 29 der omtrent svarer til gjennemsnittet for hele sæsonen. Dette gjennemsnit var i 1926 29.7 fisk pr. mand mot 23.8 i 1925 og 19.75 i 1924. Aaret 1926 maa derfor kaldes et meget godt aar for Lofoten (som for de andre skreidistrikter) og dette kan i det væsentlige tilskrives den meget rike aargang av torsk som blev »født« i 1919. Til sammenligning kan anføres at der paa Møre i 1926 faldt bare vel 23 torsk pr. dagsverk, aaret før mindre end 10 fordi aargangen 1919 ikke gjorde sig gjældende stort længer syd end til Lofoten. I 1926 bar den hovedtyngden av fisket sydpaa ogsaa.



Efter fisketyngdens fordeling paa de forskjellige deler av Lofoten var aaret 1926 likesom de seks foregaaende aar et Østlofotfiske og fisket slog ind senere og senere vestover langs fiskefeltet.

Den lokale fordeling av fisket er forøvrig git uttrykk i tabel B som viser utbyttet i hver av sæsongens tre avsnit og for hvert opsynsdistrikt, og fig. 2 søker at gi et forenklet uttrykk for fisket slik som det faldt over de fire strækninger av opsynsdistriktet og gjennom sæsongens tre avsnit. Se figurforklaringen. I fig. 3 gives en samlet oversigt over det daglige utbytte pr. mand i sæsongens løp.

Tabel A. Fiskets gang fra uke til uke.

Lofoten 1926.

D = antal hundreder utførte dagsverk paa fiskehavet. Fisk = antal tusen skrei opfisket.  
U = antal fisk pr. dagsverk.

Uken til:	Østlofoten			Mell.lofoten			Vestlofoten			Værøy og Røst			Ialt		
	D	Fisk	U	D	Fisk	U	D	Fisk	U	D	Fisk	U	D	Fisk	U
22 januar	0	0	0	0	0	0	0	0	0	0	0	0	0	0	0
29 "	18	5	2.8	27	21	7.8	11	3	2.7	11	23	20.1	67	52	7.8
5 februar	124	27	2.2	105	48	4.6	33	23	7.0	28	76	27.1	290	174	6.0
12 "	275	170	6.2	235	185	7.9	85	82	9.6	41	133	32.4	636	570	9.0
19 "	298	341	11.4	185	241	13.0	89	72	8.1	37	87	23.5	609	741	12.2
26 "	368	546	14.8	285	568	19.9	104	130	12.5	26	133	51.2	783	1377	17.6
5 mars	242	574	23.7	126	229	18.2	35	39	11.1	12	31	25.8	415	873	21.0
12 "	552	1297	23.5	257	397	15.4	86	46	5.3	29	74	25.5	924	1814	19.6
19 "	821	3528	43.0	360	1200	33.3	119	58	4.9	31	97	31.3	1331	4883	36.7
26 "	799	3876	48.5	308	1233	40.0	103	196	19.0	31	50	16.1	1241	5355	43.2
2 april	439	2208	50.3	194	913	47.1	90	331	36.4	24	103	42.9	747	3555	47.6
9 "	492	1146	23.3	289	1223	42.3	215	496	23.1	22	117	53.2	1018	2982	29.3
16 "	288	858	29.8	232	1366	58.9	224	1023	45.7	40	251	62.3	784	3498	44.6
23 "	98	259	26.4	103	556	54.0	187	701	37.5	46	295	64.1	434	1811	41.7

Tab. B. Utbytte og utførte fiskedagsverk i hvert vær.  
(Bokstaverne har samme betydning som i tab. A).

Lofoten 1926.

Fiskevær	22 jan.—19 febr.			19 febr.—19 mars			19 mars—23 april			22 jan.—23 april		
	D	F	U	D	F	U	D	F	U	D	F	U
Kjeøy . . . . .	—	—	—	385	1900	49.4	400	1988	49.7	785	3888	49.5
Risvær . . . . .	36	10	2.8	77	111	14.4	96	230	24.0	209	351	16.8
Brettesnæs . . . . .	105	30	2.9	167	200	12.0	163	570	35.0	435	800	18.4
Skraaven . . . . .	131	80	6.1	271	567	20.9	271	1074	39.6	673	1721	25.6
Svolvær . . . . .	233	238	10.2	635	2119	33.4	666	3051	45.8	1534	5408	35.2
Kabelvæg . . . . .	97	84	8.7	248	600	24.2	322	890	27.6	667	1574	23.6
Hopen . . . . .	113	101	8.9	200	448	22.4	198	544	27.5	511	1093	21.4
Østlofoten	715	543	7.6	1983	5945	30.0	2116	8347	39.4	4814	14835	30.8
Henningsvær . . . . .	262	215	8.2	597	1607	26.9	558	2292	44.1	1417	4114	29.0
Stamsund . . . . .	89	38	4.3	192	347	18.1	232	1358	58.5	513	1743	34.0
Ure . . . . .	36	20	5.6	64	76	11.9	87	326	37.4	187	422	22.6
Balstad . . . . .	165	222	13.5	175	364	20.8	249	1315	52.8	589	1901	32.3
Mellemlofoten	552	495	9.0	1028	2394	27.3	1126	5291	47.0	2706	8180	30.2
Nusfjord . . . . .	33	21	6.4	38	55	14.5	48	135	28.1	119	211	17.7
Sund . . . . .	37	18	4.9	42	19	4.5	81	346	42.7	160	383	23.9
Reine . . . . .	61	55	9.0	70	72	10.3	227	819	36.1	358	946	26.4
Sørvaagen . . . . .	87	86	9.9	194	127	6.5	463	1447	31.3	744	1660	22.3
Vestlofoten	218	180	8.3	344	273	7.9	819	2747	33.5	1381	3200	23.2
Værøy . . . . .	68	213	31.3	62	213	34.4	95	512	53.9	225	938	41.7
Røst . . . . .	49	106	21.6	36	122	33.9	68	304	44.7	153	532	34.8
Værøy & Røst	117	319	27.3	98	335	34.2	163	816	50.0	378	1470	38.9
Hele Lofoten	1602	1537	9.6	3453	8947	25.9	4224	17201	40.7	9279	27685	29.7

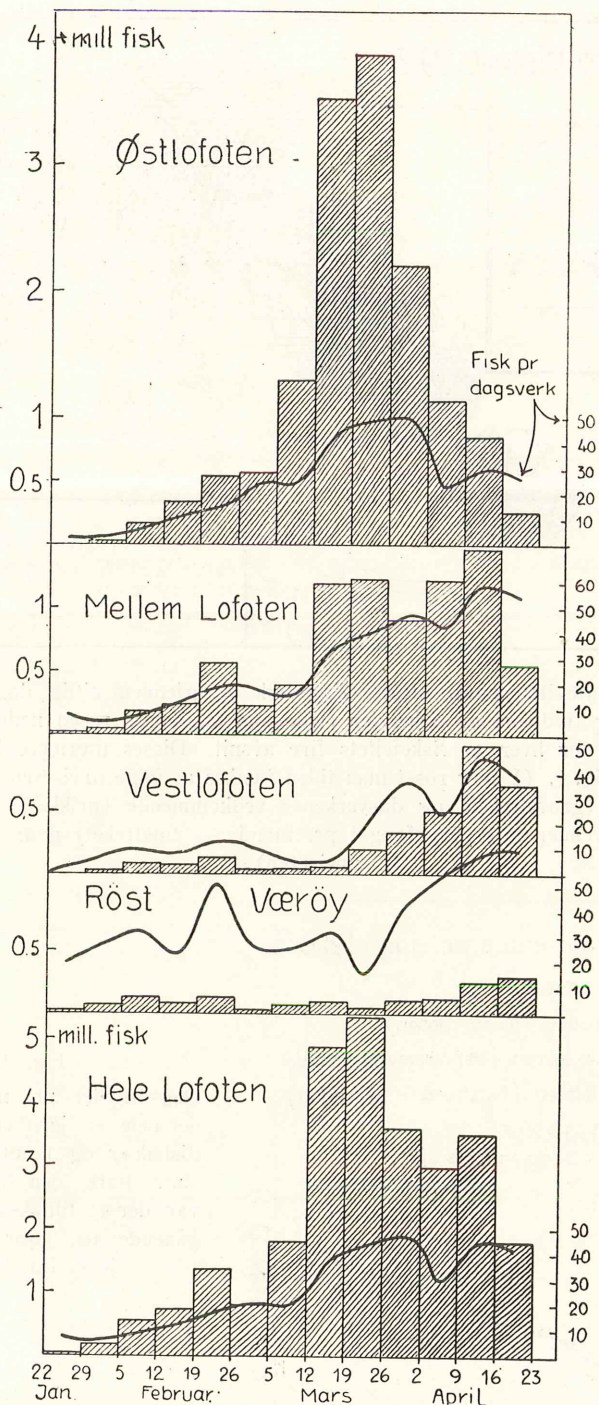


Fig. 1. Ukentlig opfisket kvantum angit ved skrafferte stolper der angir antal millioner fisk (se skalaen til venstre). Gjennemsnittlig dagsfangst pr. mand ved den bugede streks avstand fra grundlinjen (se skalaen til høire).

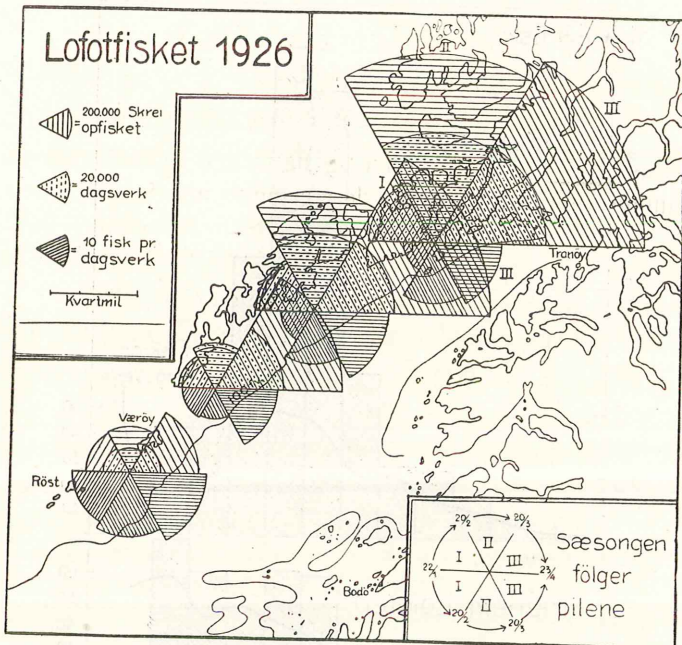


Fig. 2. Fiskeutbyttet, antal utførte dagsverk og gjennomsnittlig dagsutbytte pr. mand for hver tredjedel av fisketiden (slik som angit ved rosen nederst til høire i figuren) og for hver av fiskefeltets fire avsnit. Disses nærmere begrænsning er angit paa fig. 1. (I hver roset maa tiden tænkes at følge urviseren for utbyttets vedkommende (grovstreket) og dasverkenes vedkommende (prikket), men for de »viffer« som vender ned (dagsfangst pr. mand, — finstreket) gaar tiden motsat urviseren).

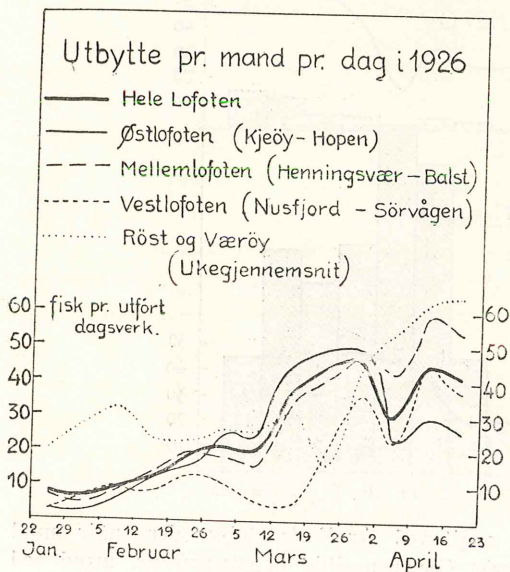


Fig. 3.

Dagsutbyttet pr. mand viser i det hele en jevn stigning i alle distrikter og holdt sig høit tilslut. Bare den første apriluke var der et tilbakeslag av forbigaaende art. Ilijor sank utbyttet jevnt fra den tid.

## Torskebestanden i 1926.

Av Oscar Sund.

Fiskeridirektoratets avd. f. havundersøkelser.

Maaling av torsken i Lofoten og de øvrige fiskedistrikter utførtes i 1926 i samme utstrækning som i de nærmeste aar før, dels ved en særskilt observatør, hr. Edvard J. Havnø, som ogsaa samlet ind det nødvendige antal skjælprøver til aldersbestemmelse, dels av eller ved arrangement av opsynets personale i de forskjellige distrikter. I Lofoten maalttes der ved opsynsfunktionærer ved følgende opsynsstationer:

Røst . . . . .	ved Aug. Sandnes.
Værøy . . . . .	» O. Bjurbækmo.
Sørvaagen . . . . .	» H. P. Seines.
Stamsund . . . . .	» A. Blix.
Vaagan . . . . .	» Idar Pedersen.
Skraaven . . . . .	» Johs. Meisfjord.

Desuten arbeidet Edv. Havnø med maaling og innsamling av skjælprøver etc. i Myken (Rødøy), Reine, Balstad, Henningsvær, Skraaven og Risvær.

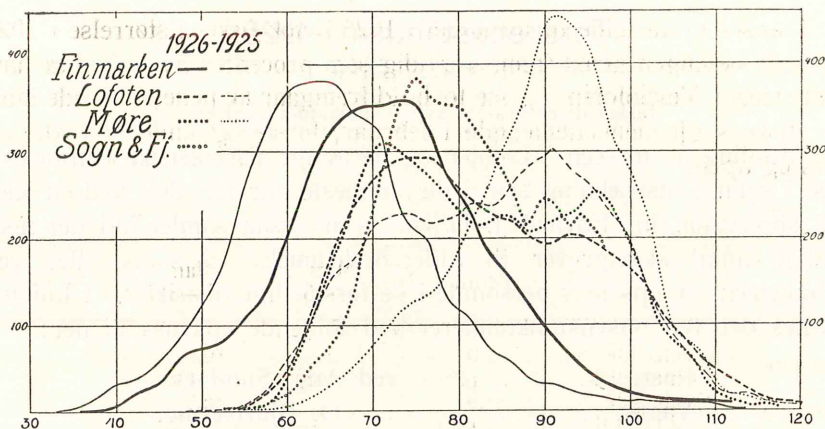
Der blev saaledes maalt fisk, om ikke i samme utstrækning langs hele fiskefeltet.

Østlofoten (fra Henningsvær og østover) 6743 stk., Vestlofoten, vestenfor Henningsvær, 17 208 stk., ialt 23 951 stk.

Til sammenligning anføres at der i andre distrikter blev maalt følgende antal: Finmarken 21 519, Møre 6 875, Sogn og Fjordane 11 813.

Hovedresultatet av maalingerne fremgaar (i sammenligning med aaret 1925) av fig. 1, hvor hver kurve er beregnet paa et antal av 10 000 fisk.

Det sees herav at Lofotfiskeriet i 1926 (tykt strekede kurve) er av meget ujevn størrelse likesom i 1925 (tynde strekede kurve), men at hovedtyngden siste aar faldt mellem 70 og 80 cm. — aaret før omkring 90 cm. Denne forandring av bestandens sammensætning betyr, som vi ogsaa skal se nedenfor at det sidste aar var den nye aargang 1919 som spilte hovedrollen, mens de ældre aarganger bar fisket de nærmeste aar i forveien, aarg. 1917 og 1915. Disse synes altsaa nu at være sterkt »paa retur«, saa vi maa vente meget mindre av virkelig stor fisk i 1927. I Møre (og søndenfor) (prikkede kurver) har bestanden skiftet karakter tilslut. Mens der i 1925 var næsten bare storfisk (forøvrig meget litet av den ogsaa, saa fisket blev totalt mislykket) var fisken i 1926 omtrent av samme sort som i Lofoten, — altsaa mest nyfisk fra 1919. Denne aargang dominerte ogsaa finmarkfisket, hvor der ikke var anden for-



Figuren indeholder 6 kurver. Hver av disse er konstruert slik: der er ved maaling av store antal torsk fundet hvor mange fisk av hvert titusen som er 50, 51, 52 cm. og saa vldere for hver centimeter. Skalaen tilvenstre angir disse antal av fisk i hver centimetergruppe idet hvert antal avsættes som en tilsvarende avstand opover fra det sted paa figurens grundlinje som angir længden av vedk. antal fisk. Naar nu endepunktene for alle de saaledes avsatte antal forbindes med en linje, saa har vi størrelsesfordelingen for vedk. fiskeprøve (eller samling av prøver).

andring fra 1925 end at fisken hadde lagt paa sig en aarsvekst, — maalekurven (helt optrukket i fig. 1) har flyttet sig ca. 9 cm. til høire, fra et gjennemsnit av ca. 63 cm. i 1925 til ca. 72 cm. i 1926.

Skreiens gjennemsitsstørrelse (A) og jevnheten i størrelse (m) har i de sidste 5 aar stillet sig slik, uttrykt i centimeter:

Aar	Møre og søndenfor		Lofoten	
	A	m	A	m
1922.....	86.9	9.4	86.9	10.0
1923.....	90.5	9.5	87.3	10.9
1924.....	90.1	9.3	87.5	11.1
1925.....	89.5	9.5	84.4	13.3
1926 { Møre.....	83.1	13.0	83.2	13.5
{ Søndenfor.....	83.3	11.6		

Tallet *m* som uttrykker jevnheten i størrelse blir mindst naar fisken falder meget jevn, størst naar den falder ujevn. Som det vil sees er fisken sørpaa gjennomgaaende jevnere end i Lofoten, sidste sæsong faldt den dog omtrent lige ujevnt. Naar fisken fra Sogn & Fjordane viser større jevnhet (11.6 cm.) end i Møre (13.0 cm.), kommer det av at det bare var garnfisk som blev maalt — der brukes næsten ikke line syd for Stat.

Ganske tilsvarende til forholdet i 1925 avtok fiskens størrelse i 1926 eftersom sæsonen skred frem, samtidig som procenten av melkefisk uavbrudt steg i Vestlofoten. Disse forhold fremgaar av nedenstaaende tabel over fiskens gjennomsnittslengde i februar, første og anden halvdel av mars og april.

	Februar	Mars 1—15	Mars 16—31	April
Vestlofoten { gjns.lengde cm.	82.0	81.5	80.3	77.8
{ % melkefisk ..	(40)	(43)	(46)	(64)
Østlofoten, { gjns.lengde cm.	87.9	—	85.5	—
{ % melkefisk ..	(38)	—	(35)	—

I Østlofoten var der saaledes heller en liten nedgang i procent av hanfisk, men nedgangen i fiskestørrelsen var omtrent som vestpaa, maa-lingerne var dog mer ufuldstendig fordelt, saa en sammenligning ikke kan gjennomføres helt. Hvis vi imidlertid betrakter gjennomsnittslængdens forandring hos hvert kjønn særskilt, saa vil vi se at nedgangen i fiskens størrelse indtil midten av mars i Vestlofoten bare gjaldt hanfisk, rognfisk holdt sig i 83—84 cm. helt ut mars. Først i april kom der nogen tilblending av smaa rognfisk.

	Februar	Mars 1—15	Mars 16—31	April
Vestlofoten { Rognfisk cm...	83.3	83.5	84.0	81.8
{ Melkefisk " ..	80.1	79.0	76.0	75.6
Østlofoten { Rognfisk " ..	90.0	—	88.5	—
{ Melkefisk " ..	84.3	—	79.9	—

Disse tal gir det indtryk at det indsig av fisk av begge kjønn (hunfisk dog allermest) som fandt sted i slutten av mars og april, kommer direkte ind til Vestlofoten, uten først at ha været længer ind i Vestfjorden.

#### *Skreiens alder.*

Det er allerede nævnt ovenfor at hovedtyngden av skreien sidste aar tilhørte den rike aargang 1919 som først gjorde sig bemerket i Finmarken og Lofoten (men ikke længer sør) i 1925. Her følger en tabel som viser procentisk fordeling efter fødselaar i de nærmest foregaaende aar i Lofoten.

Fangstaar	Fødselsaar														Tils.
	1920	1919	1918	1917	1916	1915	1914	1913	1912	1911	1910	1909	1908		
1923.....	—	—	—	2	4	29	14	13	28	4	4	—	1	100	
1924.....	—	2	2	18	8	33	10	7	14	3	1	—	—	100	
1925.....	1	18	12	28	8	22	4	2	3	—	—	—	—	100	
1926.....	6	35	6	33	4	12	—	—	2	—	—	—	—	100	

Sætter vi de samme tal op efter alder viser de følgende:

Alder	Fangstaar			
	1923	1924	1925	1926
5 aar.....	—	2	1	—
6 ".....	2	2	18	6
7 ".....	4	18	12	35
8 ".....	29	8	28	6
9 ".....	14	33	8	33
10 ".....	13	10	22	4
11 ".....	29	7	4	12
12 ".....	4	14	2	—
13 ".....	4	3	3	—
14 ".....	—	1	—	2
15 ".....	1	1	—	—
16 ".....	—	—	—	—
	100	100	100	100
Gj.sn.alderen i aar	9.6	9.3	8.4	8.5

Man vil herav se at det væsentlig er aldersklassen 6 til 12 aar som har nogen betydning for skreifisket. Hertil er dog at merke at saa ung skrei som 6 aar ikke har forekommet mer end én gang siden skreien alder kom under observation. Dernæst maa det betones at bestemmelsen av alderen hos de ældre fisk er temmelig usikker og det har ganske utvilsomt tilfølge at de større fisk blir ansat til for lav alder, men da dette gaar igjen hvert aar kan vi allikevel føle os tryg paa ovenst. tabels hovedresultat, at skreien gjennemsnittsalder var ca. 1 aar lavere i 1925 og 1926 end i 1923 og 1924. At dette maa være rigtig i hovedsaken fremgaar ogsaa av fiskemaalingerne naar disse beregnes paa en slik maate at det særlig karakteristiske kan komme frem. En slik fremgangsmaate er beskrevet i forrige Lofotberetning. Her fremgives resultatet av maalingerne efter dette beregningssystem for de 4 sidste aar i form av en grafisk figur (fig. 2). I motsætning til aldersbestemmelsen som for en stor del beror paa et personlig skjønn, har vi her at gjøre med en rent mekanisk beregning av tørre tal, fiskens længdemaal. Naar



disse da fører til samme slutninger som aldersbestemmelsen, kan vi være helt tryk for at den ovenfor gjengivne opfatning av situationen er rigtig i alle hovedtræk. Se forkl. til fig. 2.

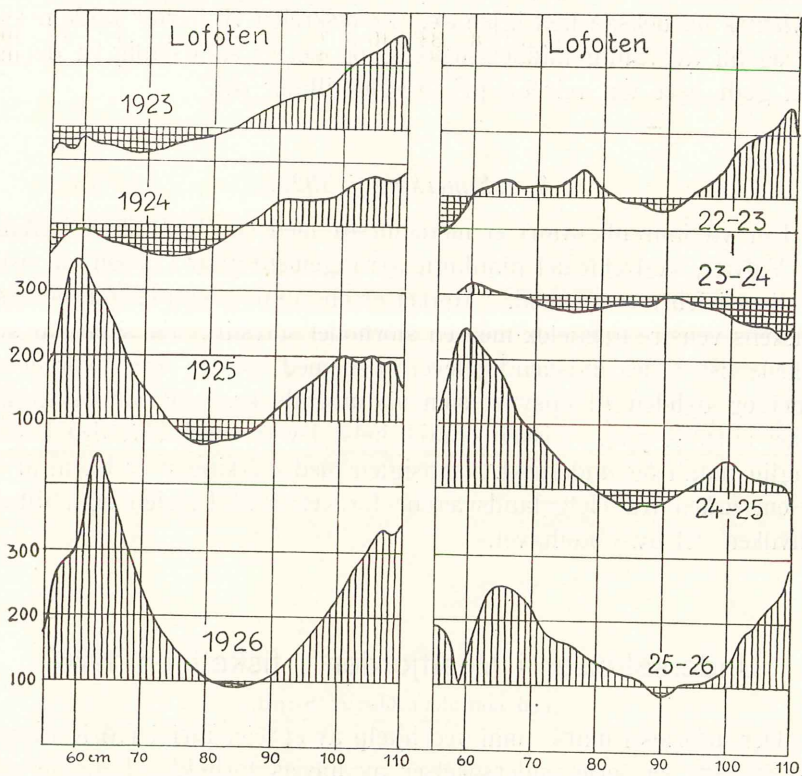


Fig. 2. Maaling av lofottorsken 1923—1926.

I kurverækken til venstre betegner høiderne over grundlinjen (som er merket 100) antat fisk i hver centimetergruppe i procent av det normale antal fisk i samme gruppe i aarene 1913 til 1925, og der hvor kurven ligger under grundlinjen, har vi altsaa underskud under det normale av vedk. størrelser (rutete felter). I kurverækken tilhøire er fremstillet forskjellen mellem hvert aar og det foregaaende for at vise av hvilke størrelser der var økning eller tilbagegang, ogsaa uttrykt som procent av de ovennævnte normaltal.

Som det vil sees, var der i 1923 og 1924 overskud av storfisk og underskud av smaaafisk, i 1925 og 1926 store overskud baade av stor- og smaaafisk og noget underskud av middelfisk, særlig i 1925. Mens det største overskud i 1925 faldt ved 69 cm., faldt det aaret efter ved 73 cm. — det var altsaa samme aargang (1919) som kom igjen 1926 med endnu større tyngde.

Hvis vi nu paa grundlag av iagttagelserne i 1926 og før vil gjøre os op en mening om hvordan bestanden vil arte sig i 1927, saa kan vi nogenlunde sikkert slutte følgende:

Der er sandsynligvis endnu en stor mængde igjen av aargangen 1919 som nu vil være gjennemsnittlig 80 centimeter eller ca. 280 kg. pr. hundre og det er den aargang som vil utgjøre hovedmassen av skreien i de nærmeste 3—4 aar fremover. De ældre aarganger, storfisken, er det vistnok nu noksaa litet igjen av. Lofotskreien vil derfor falde noksaa jevn og bli av vanlig middelsstørrelse og det er sandsynlig at det kan bli et godt fiske om veir og prisforhold tillater det.

#### *Torskemerking i 1927.*

Der vil iaar bli utført et merkeforsøk med ca. 1000 skrei i Myken eller Valvær, saafremt det planlagte arrangement gaar i orden, og fisken blir utsat i februar maaned. Merket er en rund sølvplate som er fæstet til fiskens venstre gjællelok med en storhodet sølvstift. De som faar slike merkede fisk bedes indstændig levere den med opgave over hvor den er fanget og dybden til opsynet som vil utbetale kr. 2.50 for fisken med merket sittende paa. Fisken ønskes helst levert rund, saa den kan bli nøiagtig maalt og undersøkt. Hensigten med merkingen er bl. a. at faa vite om fisken fra Helgelandsværene fortsætter til Lofoten og i tilfælde til hvilken del av Lofothavet.

### Undersøkelser i Vestfjorden i fisketiden 1926.

Ved konsulent Oscar Sund.

Der utførtes i mars—mai ved hjelp av et leiet fartøi (M/K Pretoria av Espevær) en serie undersøkelser av havets forhold i Lofotomraadet i tilknytning til tidligere arbeid (vintrene 1922—1925) i den hensigt at utdype kjendskapet til de naturforhold som ledsager Lofotfisket. De undersøkte forhold var følgende:

1. Temperatur og saltholdighet. Paa grundlag av disse to elementer faar man ogsaa noget indblik i strømforholdene.
2. Lutagtighet og surstofindhold i sjøvandet. Disse to elementer gir opplysning om planters og dyrs livsvirksomhet i havet, idet et sterkt dyreliv nedsætter lutagtigheten og surstofmængden, en sterk utvikling av det mikroskopiske planteliv har den motsatte virkning.
3. Torskens og andre fiskearters egg og yngel, — dissers utbredelse og utviklingsgrad gjennom sæsongen.
4. Fiskeyngelens næringsdyr, deres utvikling, utbredelse og forplantning.

Her skal i al korthet redegjøres for de viktigste træk i observationene i 1926.

### 1. Temperatur og saltholdighet

Likesom i 1924 og før viste det sig sidste aar at vi hadde at gjøre med tre vel adskilte vandlag. Nederst et bundlag av konstant temperatur ( $6.8^{\circ}$ — $7.1^{\circ}$  saavel sommer som vinter) rækkende op til en avstand fra vandkorpen av 150—200 meter og med en saltgehalt av  $3.45$ — $3.50$  pct. Der er aldrig blit konstateret skrei i dette bundlag.

Ovenpaa bundlaget ligger der et vandlag av meget vekslende tykkelse med en temperatur av  $4\frac{1}{2}$  til  $6\frac{1}{2}$  grad og en saltholdighet av  $3.35$ — $3.45$  pct. Saavidt det kan skjønnes findes skreien næsten bestandig i dette mellemlag som ofte benævnes »bankvandet«. Tykkelsen av dette lag kan være fra 100 ned til nogen faa meter. Ovenpaa »bankvandet«

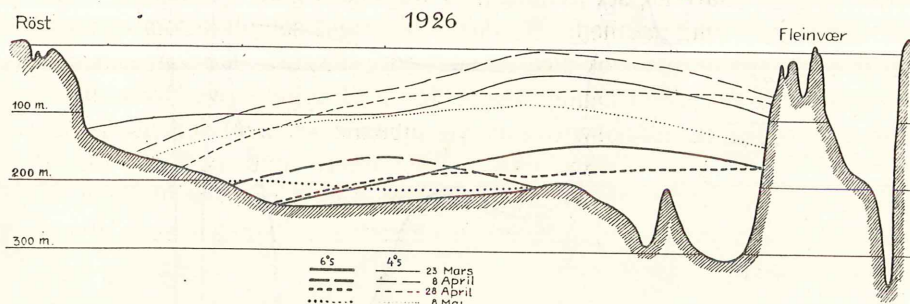


Fig. 1. Dybde av temperaturerne  $4\frac{1}{2}$  og  $6\frac{1}{2}$  grad paa 4 tidspunkter vaaren 1926 paa linjen Røst—Fleinvær.

er der igjen altid et tredje vandlag som næsten aldrig synes at være opholdssted for skreien. Det har lavere temperatur og saltholdighet end de to andre vandlag. Saltholdigheten er mellem  $3.20$  og  $3.35$  pct., temperaturen veksler naturligvis sterkt med aarstiden fra  $+1^{\circ}$  paa det koldeste til  $16^{\circ}$  om sommeren (i overflaten) — somme tider muligens mere. I skreisæsongen stiger dog temperaturen ikke op over  $4\frac{1}{2}$  grad i dette lag. Dette er de forhold som er fundet i aarene 1922 til 1926 og som derfor tør ansees for at være noget som findes hvert aar.

I alle disse aar er der ogsaa fundet en sterk op- og nedstigende bevægelse av mellemlaget som baade selv skifter i tykkelse og ved den nævnte bevægelse gjør bundlaget og overlaget tyndere eller tykkere. Dette fremgaar tydelig av de to temperaturtversnit av Vestfjorden, fig. 1 og fig. 2, hvori det vises i hvilke dybder to bestemte temperaturer ( $4.5^{\circ}$  og  $6.5^{\circ}$ ) blev fundet til forskjellige tidspunkter vaaren 1926. Det vil sees av fig. 1 at den øvre grænse for det fiskeførende mellemlag én gang blev fundet i ca. 120 meter, en anden gang i ca. 180 meters dybde svarende til en avstand langs bunden i retning »ind« paa fjorden (østover) av ca. 8—9 kilometer.

Det blev paavist i 1924 at det var de sterke kulinger som var aarsaken til disse forandringer i vandlagenes stilling. Betragter vi en lignende snitlinje fra 1924 (se fig. 3) og maaler ut hvilke arealer i tverrsnittet av fjorden mellem Balstad og Maaløyskarsholmen som indtokes av de tre vandlag, vil vi se at det dreier sig om meget betydelige veks-

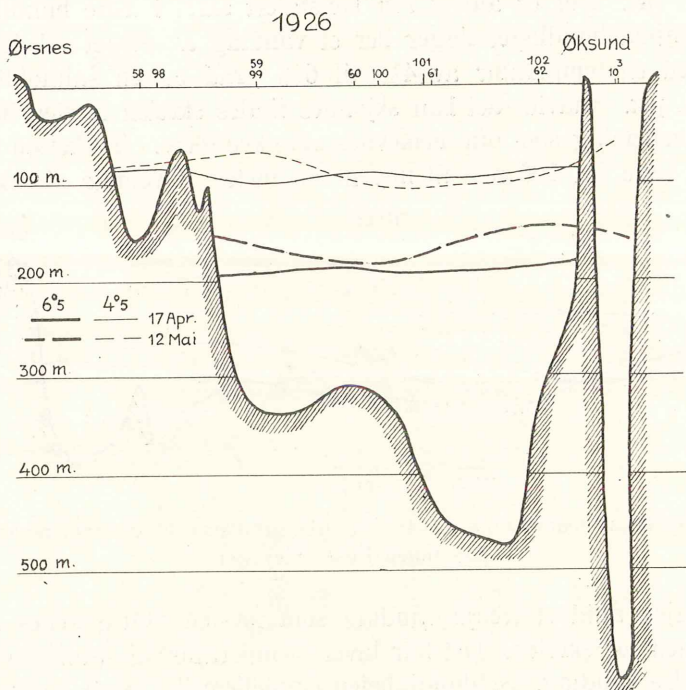


Fig. 2. Dybde av temperaturerne  $4\frac{1}{2}$  og  $6\frac{1}{2}$  grad paa to tidspunkter vaaren 1926 paa linjen Ørsnes—Øksund.

linger. Saaledes var der den 14 februar bare 1 kvadratkilometer »bankvand«, den 2 april over 3, av bundvand var der den 18 mars 4 kvadratkilometer, den 2 april bare litt over 2. Disse vekslinger kan ikke komme istand uten at der finder store flytninger sted i vandmasserne, altsaa strømmer i alle lag. En undersøkelse av disse strømforhold er under arbeide paa grundlag av temperatur- og saltgehaltobservationerne i aarene 1922—26, men en fuld forstaaelse av dem vil kun opnaaes naar der ogsaa kan bli gjort direkte maaling av strømmen ved hjelp av instrumenter som kan optegne dens styrke og retning gjennom længere tidsrum. Der arbeides paa flere hold med forbedring av disse instrumenter og det er godt haap om at finde frem til et utstyr som kan gi de ønskede resultater. Særlig synes de instrumenter som blev konstruert og benyttet av H. U. Sverdrup ombord i »Maud« at ville passe for

øiemedet, og det er mulig at en strømemaalning kan optages i 1928. Vigtigheden av denne slags undersøkelser beror paa den antagelse som er blit mer og mer sandsynlig under arbeidet i Vestfjorden, at skreiens bevægelser nøie er bestemt av strømmen. Kan man faa greie paa denne vil man sandsynligvis være langt paa vei til at forstaa hvordan det gaar til at fisken finder frem til sine gytepladser om vinteren og finder vei tilbake til Finmarken og Østhavet om vaaren og hvorfor den for-deler sig saa ujevnt paa de forskjellige fiskefelter langs kysten.

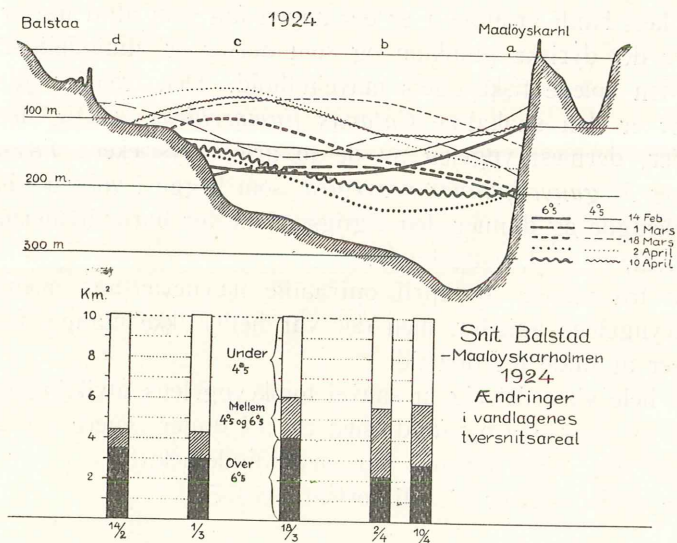


Fig. 3. Dybde av temperaturerne  $4\frac{1}{2}$  og  $6\frac{1}{2}$  grad paa 5 tidspunkter vaaren 1926 paa tversnittet Balstad—Maaløyskarholmen, samt ændringer av vandlagenes tversnitsareal.

## 2. Lutagtighet og surstoj.

Vaaren kom sent i sjøen i 1926. Før midten av april var der svært litet av det mikroskopiske planteliv i Vestfjorden, og baade lutagtighet og surstoffbestemmelse gav lave værdier. Bare nogen faa dager fandtes høiere værdier, idet et raskt formeret plankton av smaa krebs snart holdt planteveksten i schak, saaledes at surstoffmængde og lutagtighet i slutten av april igjen var bragt ned i lave værdier.

## 3. Torskens og andre fiskearters gytning og utvikling.

Følgende fiskearter fandtes der egg av i Vestfjordens plankton i mars—mai 1926:

Torsk — Kongeflyndre — Sandflyndre — Skrubflyndre — Leir-flyndre — Brosme — i stort mængde naturligvis torsk.

Torskeeggene forekom væsentlig langs med Lofotsiden, dog ikke i slike mængder som før om aarene, av brosme fandtes eggene helst ute over dypere vand og ogsaa i mængde langs fastlandet. Karakteristisk for 1926 var det at forholdsvis meget av de torskeegg som fandtes var nygytte ogsaa saa sent som langt ut i mai — likesom der jo ogsaa gjordes gode fangster av skrei meget senere end almindelig.

#### 4. Torskeyngelens næringsdyr.

Blandt den hærskere av forskjellige smaadyr, væsentlig av krebsdyr (populært kaldt »rauåte«) er det nogen faa som altid utgjør hovedmassen av det dyriske plankton og som derfor er almindeligst representert i den spæde fiskeyngels maveindhold. Den fremfor alle andre viktige art er den saakaldte *Calanus finmarchicus*, særlig dens ungdomsstadier, dernæst yngelen av de to arter »lysræker« *Thysanoëssa neglecta* og *Meganyctiphanes norvegica*, som begge i voksen tilstand er av tommelængde og danner den viktigste føde for barde-hvalerne (blaa-hval, seihval, finhval, vaagehval).

Først fra midten av april optraadte nævneværdige mængder av disse fiskeyngelens aatedyr, men der var heller ikke mange utklækkede torskeunger at finde før den tid.

I det hele viste det sig at saavel torskeyngelens utvikling som produktionen av dens næring fandt sted ca. 14 dager senere i 1926 end i de tidligere aar, disse forhold har været undersøkt.

Disse undersøkelser vil bli fortsat i 1927.

## Indhold.

---

	Side
I. <i>Offentlige foranstaltninger</i> , ved ops.chefen, o.r.sakf. <i>Strandrud</i> .....	431
II. <i>Fiskerne, deres farkoster og redskaper</i> .....	442
III. <i>Bolig- og sanitærforhold m. v.</i> .....	453
<i>Lægetjenesten</i> .....	455
IV. <i>Fiskens av sætning</i> .....	463
V. <i>Tilreisende næringsdrivende</i> .....	467
VI. <i>Veiret og bedriften</i> .....	468
VII. <i>Fisket og utbyttet</i> .....	473
VIII. <i>Fiskeriundersøkelser</i> av fiskerikonsulent <i>Oscar</i> <i>Sund:</i>	
<i>Utbyttet pr. dagsverk</i> .....	490
<i>Torskebestanden i 1926</i> .....	495
<i>Undersøkelser i Vestfjorden vaaren 1926</i>	500

---

---











