

Årsberetning vedkommende
Norges Fiskerier

1998 NR. 5

LOFOTFISKET 1998

FISKERIDIREKTORATET



FISKETS GANG M.V.

Kort oversikt for hver driftsuke. 1998

Robert I. Berntzen.

Årets lofotoppsynet ble satt den 9. februar kl.0000. Det var da flere garn og linebåter som driftet på yttersiden av Værøy og Røst. Ellers i Lofoten var det heller liten aktivitet.

Også i år ble det tidlig i januar tatt brukbare fangster på innersiden av Lofoten i området Henningsværstraumen, og ut av Hamarøy. Dette var torsk og sei som fulgte silda ut i Vestfjorden, men fangstene avtok snart, og da oppsynet var satt ble det kun meldt om små fangster fra hele innersiden.

For å spare på oppsynsbudsjettet, ble det første driftsuke kun satt inn ett oppsynsfartøy «Odin» med en betjent ombord. Fartøyet ble stasjonert i området Værøy / Røst.

1.driftsuke, fra 9. - 15. februar.

Første driftsuke var preget av svært dårlige driftsforhold, med kuling og storm fra sørvest til nordvest, og mye landligge både på ytter og innersiden av Lofoten. Det var foreløpig få båter kommet til Lofoten.

Når værforholdene har vært såpass at båtene har kommet seg på sjøen, er det blitt tatt linefangster på yttersiden opptil 100 kg pr. stamp. Ellers blir det kun meldt om små fangster på alle brukstyper langs hele Lofoten.

2. driftsuke, fra 16. - 22. februar.

Driftsuka var preget av svært dårlige driftsforhold, da det på tirsdag og onsdag var kuling med stormbyger fra vest og sørvest, og full landligge over hele Lofoten. På torsdag hadde vinden spaknet til sørvest bris, og det ble delvis utror.

Det var heller ikke denne uken kommet noe skreiinnsig til Lofoten. Fangstene var dårlige langs hele innersiden av Lofoten, og det blir meldt om små fangster på alle brukstyper både fra ytter og innersiden av Lofoten.

For Værøy og Røst lå fangstene på garn fra 50 til 800 kg, juksa fra 30 til 700 kg, fangstene var mye innblandet med sei. På lina lå fangstene fra 30 til 60 kg pr. stamp.

For Vest- Lofoten ble det meldt om garnfangster fra området Ballstad / Sund fra 500 til 5000 kg sei, men lite torsk. På juksa blir det meldt om fangster opptil 500 kg sei, men lite eller ingen torsk. På lina og snurrevad blir det meldt om små fangster.

For Aust-Lofoten var det kun meldt om små fangster denne uken, med snurrevadfangster fra 200 til 700 kg. Juksa opptil 70 kg. Garn fra 50 til 400 kg, lina smått.

3. driftsuke, fra 23. februar - 1. mars.

Uken startet med gode driftsforhold, med særlig lett bris på mandag og tirsdag å fullt utror langs hele Lofoten. På onsdag var det ny sørvest sterk kuling, som varte frem til fredag, noe som førte til landligge langs hele Lofoten. Heller ikke denne uken var det noen vesentlig bedring i skreiinnsiget.

For Værøy og Røst ble det meldt om garnfangster fra 100 til 1000 kg. På lina lå fangstene fra 20 til 60 kg pr. stamp, juksa opptil 800 kg.

Fra Vest-Lofoten ble det meldt om garnfangster fra 100 til 4000 kg fangstene bestod i hovedsak av sei. Snurrevad opptil 1500 kg, juksa opptil 400 kg i hovedsak sei, lina smått.

For Aust-Lofoten var det heller ikke denne uka noen særlig bedring i fisket, men på snurrevad ble det tatt fangster opptil 3500 kg med blanding av torsk og sei. Garnfangstene lå fra 60 til 700 kg, juksa smått.

Fra Vesterålen blir det meldt om brukbare fangster på snurrevad med fangster opptil 15.000 kg, for garn og line var det heller små fangster. Fisket var også her mye værhindret.

4. driftsuke, fra 2. - 8. mars.

Uken startet med bris fra nordøst og gode driftsforhold, været holdt seg bra til og med fredag, men på lørdag var det sørvest stiv kuling, og kun delvis utror.

Det ble denne uken registrert en del skrei i området fra Røst til Ballstad, og det ble tatt brukbare fangster på alle brukstyper, men liten aktivitet i Aust-Lofoten.

Flere av garnbåtene som har driftet for Aust-Lofoten er dradd til Vest-Lofoten.

Fangstene for Værøy og Røst, var også denne uka svært variable, med garnfangster fra 300 til 3000 kg, line fra 25 til 100 kg pr. stamp. Juksa fra 100 til 300 kg. Mot slutten av uka kunne det se ut som at skreifangstene begynte å ta seg opp både for Værøy og Røst.

Fra yttersiden av Vest-Lofoten blir det meldt om dårlig fiske på alle brukstyper. På lina, ligger fangstene helt ned til 25 kg pr. stamp.

Dette har ført til at flere linebåter kommer fra yttersiden for å sette bruket på innersiden, noe som fører til økende press på feltene langs innersiden av Vest-Lofoten. Flere fiskere mener at det er mange år siden at det har vært så dårlig linefiske på yttersiden.

Fangstene på garn ligger fra 300 til 3000 kg, lina fra 80 til 100 kg pr. stamp. Juksa fra 50 til 300 kg, snurrevad fra 500 til 1000 kg.

Fangstene fra Aust-Lofoten var noe bedre denne driftsuka, men noe skreiinnsig av betydning var det ikke.

Garnfangstene lå fra 250 til 1500 kg, juksa opptil 400 kg. Lina fra 100 til 150 kg pr. stamp, snurrevad opptil 3500 kg.

Det blir meldt om delvis gode fangster fra Vesterålen spesielt gjelder dette snurrevad med fangster opptil 12.000 kg.

Det var en viss optimisme å spore mot slutten av uken, da det kunne registreres noe bedring i fisket for Røst, og i Vest-Lofoten. Men ved utgangen av denne driftsuka er det lite skrei kommet inn på de tradisjonelle gytefelt i Lofoten.

5. driftsuke, fra 9. - 15.mars.

Uken startet med bris fra nordøst med enkelte snøbygger, og det var gode driftsforhold helt til onsdag, da blåste det opp med kuling fra sørvest.

Kulingen varte uken ut, og førte til landligge for store deler av flåten.

Da det mot slutten av forrige uke kunne registreres en bedring i fisket, var det en viss optimisme til denne driftsuke. Selv om uken var preget av dårlig vær ble det meldt om betydelig bedre fangster på alle redskap.

Fangstene for Værøy og Røst var som følger : Garn fra 1000 til 5000 kg, en garnstubber fra Moskenesgrunnen på 10.000 kg, lina fra 100 til 200 kg pr. stamp. Juksa var mye værhindret, men det ble meldt om fangster opptil 400 kg.

Fra Vest-Lofoten var det betydelig bedre denne uke med garnfangster fra 1000 til 5000 kg skrei. Lina fra 80 til 100 kg pr. stamp, juksa opptil 400 kg, snurrevad opptil 4000 kg.

For Aust-Lofoten var det heller ikke denne uken noen store skreifangster, her lå garnfangstene fra 120 til 1000 kg. På lina ble det kun meldt om små fangster fra 30 80 kg pr. stamp. På snurrevad ble det meldt om toppfangster opptil 3000 kg, men for de fleste var det kun små fangster.

6. driftsuke, fra 16. - 22.mars.

Første del av uka var preget av dårlige driftsforhold, da det på mandag og tirsdag var kuling fra sørvest, og kun delvis utror. På onsdag spaknet vinden til sørlig bris, og fullt utror for alle brukstyper uka ut.

Fisket foregår i hovedsak for Vest-Lofoten, fra Reine til Ballstad, og mye båt er kommet til området, og økt press på

feltene har ført til en god del brukskollisjon.

Det fortsatte dårlig fiske på yttersiden får stadig flere linebåter til å drifte på innersiden.

For Værøy og Røst blir det meldt om mye båt, spesielt garnbåter, men også lina og juksa har valgt å drifte i området.

Fangstene for Værøy og Røst ligger på garn fra 1000 til 4000 kg, lina fra 100 opptil 200 kg pr. stamp. Juksa opptil 400 kg.

For Vest-Lofoten ble det tatt gode fangster på garn fra 1200 til 7000 kg, på lina var det noe mindre fangster med 50- 100 kg pr. stamp. Snurrevad opptil 4000 kg. Juksa opptil 400 kg.

I Aust-Lofoten var det heller ikke denne uken noen vesentlig bedring i fisket. Det ble kun meldt om små fangster på alle brukstyper.

Fangstene på garn ligger på snitt rundt 500- 600 kg, med noen større fangster fra Austnesfjorden med garnfangster opptil 2000 kg. Lina 30-40 kg pr. stamp, juksa smått. Snurrevad opptil 2500 kg.

Det er ennå flere snurrevadbåter som drifter for Vesterålen, med fangster opptil 8000 kg. Mot slutten av uken var det flere av snurrevadbåtene som kurset for Lofoten da det ble meldt om gode registreringer i Vest-Lofoten.

7. driftsuke, fra 23. - 29.mars.

Også denne uke var preget av dårlige driftsforhold, med kuling fra sør, og sørøst, og mye landligge for store deler av de minste båtene.

Det var også denne uken best fiske i Vest-Lofoten fra Reine til Ballstad, men mot slutten av uken kunne man se en liten bedring i Aust-Lofoten, så optimismen steg noen hakk for fiskerne i området.

På onsdag kom det store mengder skrei på linehav 2 i Ballstad distrikt. På dette felt kunne snurrevadflåten fiske (fleksibel bruk av feltene) en ordning som utvalget i Vestvågøy hadde innført. Ordningen innebar at snurrevadflåten kunne benytte alle «havteiger» på innersiden av Vestvågøy, hvis fisket kunne skje uten at faststående redskap ble skadet.

Etter bare noen timer med intens snurrevad fiske måtte ordningen opphøre med øyeblikkelig virkning, da det ble meldt om tap av linebruk.

Det ble tatt store snurrevadfangster i området med flere hal på 10.000 kg, og toppfangster opptil 15.000 kg pr. trekk.

For Værøy og Røst hadde været denne driftsuke skapt store problemer for fiskerne. Kuling fra sørøst, og sørvest, førte til mye landligge for store deler av flåten. For de minste båtene var det landligge hele uken, fangstene var som følger:

Garn fra 500 - 3000 kg. Juksa med toppfangster på 1500 kg. På lina ble det mot slutten av uka meldt om godt fiske med fangster opptil 200 kg pr. stamp.

På fredag blir det meldt om mindre fangster på garn, og flere båter kurser nå fra Røst, og til feltene lengre øst i Lofoten.

Fisket for Vest-Lofoten har også denne uken vært brukbart, spesielt gjelder dette snurrevad og garn. Mot slutten av uken ble det meldt om mindre fangster både på garn og snurrevad, flere fiskere hevder at fisken er på sig lenger øst i Lofoten.

Fangstene denne uken lå på garn fra 1000 til 10.000 kg. Juksa opptil 500 kg. På lina var det heller små fangster helt ned til 40 kg pr. stamp. Snurrevad fra 1000 til 15000 kg.

Fisket for Aust-Lofoten var i starten av driftsuken ennå labert, med garnfangster fra 200 til 800 kg, juksa opptil 300 kg, lina opptil 80 kg pr. stamp. Mot slutten av uken ble fisket merkbart bedre, og det ble tatt garn, og snurrevadfangster opptil 5000 kg.

8. driftsuke, fra 30. mars - 5.april.

Endelig en uke med godt vær og gode driftsforhold, med skiftene bris og fullt utror hele uken ut.

I denne uken var det svært gode fangster langs hele innersiden av Lofoten.

For Værøy og Røst ble det meldt om litt «slakkere» fiske mot slutten av uka. Det så nå ut til at skreien var kommet inn på de tradisjonelle felt, langs hele innersiden av Lofoten, flåten ble mere spredt og det ble mindre press på feltene.

Fangstene var for Værøy og Røst på Garn fra 500 til 3000 kg, lina opptil 100 kg pr. stamp, juksa opptil 500 kg.

Flere båter hadde dradd fra Røst for å fiske lenger øst i Lofoten.

Fangstene for Vest-Lofoten var på garn fra 1000 til 11000 kg, lina opptil 150 kg pr. stamp. Det ble levert snurrevadfangster opptil 20 tonn fra «Urefeltet».

For Aust-Lofoten ble det også tatt gode fangster på alle brukstyper. Garn fra 2500 til 12000 kg, med flere fangster på 4-5 tonn. Lina opptil 150 kg pr. stamp. Snurrevad fra Henningsværstraumen opptil 16.000 kg, juksa opptil 1000 kg.

9. driftsuke, fra 6. - 12. april

Driftsuke 9 var påskeuken, og den bebudede påkestoppa ble i år som i fjor opphevet. Dette innebar at det ble tillatt å fiske alle dager unntatt langfredag, og første påskedag.

Det var gode driftsforhold hele uken og godt fiske på alle redskaper, og flere båter er kommet til for å delta i fisket, men noen valgte likevel å holde helg.

Fangstene for Værøy og Røst var på garn fra 500 til 2000 kg, lina opptil 100 kg pr. stamp. Juksa opptil 500 kg.

For Vest-Lofoten var det ennå godt fiske med garnfangster opptil 5000 kg, lina opptil 200 kg pr. stamp, juksa opptil 500 kg. Fra Moskenesgrunnen blir det meldt om godt fiske med snurrevadfanger opptil 20.000 kg, og linefangster opptil 250 kg pr. stamp.

Det var også flere garnbåter som fisket på Moskenesgrunnen og leverte fangster opptil 12.000 kg.

For Aust-Lofoten var det også denne uken godt fiske med garnfangster fra 600 til 4000 kg, lina opptil 100 kg pr. stamp. Snurrevad opptil 9000 kg, juksa opptil 700 kg.

10. driftsuke, fra 13. - 19. april

Vær og driftsforhold denne uken var gode med bris fra sørøst hele uken.

Fisket var betydelig mindre langs hele Lofoten, og flere båter slutter av fisket, og drar hjem, mens noen drar til Finnmark på vårtorskefiske. Spesielt har flere juksabåter dradd nordover, da det blir meldt om flere gode juksafangster.

De største fangstene blir tatt på yttersiden (Moskenesgrunnen), og flere større garn, line, og snurrevadbåter drifter i området.

Mot slutten av uken blir det meldt om mindre fangster på garn og snurrevad, men på lina er det ennå gode fangster opptil 300 kg pr. stamp.

For Værøy og Røst ligger garnfangstene fra 500 til 3000 kg, på juksa ble det tatt toppfangster opptil 1000 kg. Lina opptil 200 kg pr. stamp. Mot slutten av uken ble det meldt om mindre fangster, spesielt på garn og aktiviteten avtar stadig.

Fangstene i Vest-Lofoten var også merkbart mindre, her lå garnfangstene fra 200 til 3000 kg. Snurrevad fra 800 til 5000 kg. Lina opptil 100 kg pr. stamp, juksa fra 100 til 400 kg.

Også for Aust-Lofoten var det mindre fangster denne uken, men ennå var det båter som driftet. Fangstene på garn lå fra 300 til 3000 kg, lina opptil 100 kg pr. stamp. På snurrevad var fisket svært ujamnt men toppfangstene lå opptil 5000 kg. Juksa fra 50 til 300 kg.

11. driftsuke, fra 20. - 26. april

Vær og driftsforhold denne uke var gode med lett bris fra sørøst, og sol fra skyfri himmel. Ennå var det en del båter som driftet, og delvis var det brukbare sjøvær.

Fangstene for Værøy og Røst lå på garn fra 200 opptil 1500 kg, juksa smått. På lina var det toppfangster fra 250 til 300 kg pr. stamp.

Fangstene for Vest-Lofoten lå på garn fra 100 til 2000 kg, på lina ble det meldt om toppfangster opptil 100 kg pr. stamp, juksa smått. På snurrevad var det flere små

fangster men ennå noen opptil 5000 kg, men mye innblanding av hyse.

For Aust-Lofoten kunne man registrere en merkbar nedgang i fisket. Fangstene på garn lå fra 100 til 800 kg, lina opptil 100 kg pr. stamp. Snurrevadfangstene lå fra 400 til 4000 kg, her var det også stor innblanding av hyse, juksa smått.

Mot slutten av uken var det flere garn, line, og juksabåter som sluttet da drifta ga liten lønnsomhet. Noen av garnbåtene hadde allerede lagt om drifta til hysegarn, og fangstene lå fra 400 til 3000 kg. Av snurrevadbåter var det i hovedsak kun «heimbåter» som ennå var i drift. De største snurrevadbåtene hadde dradd til Finnmark.

12. driftsuke, fra 27. april - 3. mai.

Denne uka ble sesongens siste driftsuke, vær og driftsforhold var upåklagelig med østlig bris og sol, men det ble kun meldt om små fangster, og de fleste båter var sluttet for i vinter.

Noen linebåter var ennå i drift spesielt for Vest-Lofoten, her ble det ennå tatt linefangster opptil 90 kg pr. stamp, på to døgns bruk.

Fangstene på garn var heller små, men noen kunne melde om fangster opptil 400 kg. Flere klaget på mye «groe» i sjøen, noe som hemmet garndrifta. På juksa var det ingen fangstmeldinger, da denne drifta i hovedsak var sluttet.

Da største konsentrasjonen av fisk nå står på lineteigene, lå snurrevadflåten å ventet på at oppsynet skulle bli hevet, slik at de skulle komme til der hvor det ennå står noe fisk.

Etter at oppsynet ble hevet var det flere større snurrevadbåter som kom til området, og det ble meldt om flere store fangster på 8000 og 14000 kg. Fisket foregikk rett ut av Sørvågen helt opp mot land. Det ble også meldt om at mye av fisken ennå var helt god på roгна.

Flere snurrevadbåter fortsetter nå drifta, og det ble tatt mye fisk til langt ut i mai måned.

Årets Lofotoppsyn ble hevet 1. mai kl 2400.

GJENNOMFØRING AV LOFOTOPPSYNET

Lofotsesongen 1998 ble avvirket under svært ugunstige vær- og driftsforhold, og av mange fiskere betegnet som en «tung» sesong, da januar og februar, og deler av mars var preget av kuling og storm, og mye landligge.

Sent skreiinnsig førte til en kort og hektisk sesong da skreikvantumet i hovedsak ble tatt i underkant av en måneds tid. Dette førte også til stort press på feltene og for enkelte stor bruksslitasje.

Da oppsynet ble satt 9. februar hadde oppsynet fått henvendelser fra fiskere og fra Nordlands Fylkes Fiskarlag som kunne melde om brukskollisjoner fra Røst mellom garn og trål, men også mellom line og garn. På yttersiden av Røst var det også i år garn og linestubbere som driftet, dette fører ofte til problemer for kystflåten som drifter i området.

Etter at oppsynet ble satt, ble det satt inn ett oppsynsfartøy som stasjonerte i området Værøy og Røst, men med mye båt i Røst, spesielt større garnbåter førte dette til stort press på feltene. Det ble da nødvendig å stasjonere ett oppsynsfartøy fast i Røst.

De andre oppsynsfartøyene ble tatt inn etter hvert som behovet meldte seg. Lofotoppsynet hadde totalt innleid seks oppsynsfartøyer, fem hurtiggående og ett saktegående fartøy. Båtene patruljerte langs hele Lofoten, men i hovedsak var det to fartøy som dekket området Austnesfjorden til Henningsvær. Området fra Henningsvær og til Reine var dekket opp med tre fartøy, men oppsynsfartøyene patruljerer og prioriterer de områder som hadde størst fiskeaktivitet, og størst press.

Det ble under årets sesong registrert flere konflikter og brudd på vedtektene som i hovedsak dreier seg om grenseovertridelser. Noe av dette kan vel skyldes den spesielle situasjonen med et konsentrert fiske over ca. tre uker. Uvær og dårlig fiske helt frem til slutten av mars kunne vel også gjøre sitt til at kampen om fiskeplassene var merkbart økende. Det ble også registrert en økende bruksmengde blant de fleste båter, samt at flere fiskere har merket redskapen sin dårlig, noe som til tider har skapt problemer både blant fiskere og oppsynet.

I perioder var det nødvendig med to oppsynsbåter på samme felt for å klare å holde grensene ryddig, men med oppsynsfartøyenes innsats kunne driften avvirket til beste for alle brukstyper. Overtridelser ble påtalt med muntlige og skriftlige advarsler, noe som har hatt den ønskelige virkning med liten gjentakelseprosent.

Det var også i år etablert fleksibelt bruk av feltene dvs. at deler av linehav som ikke ble benyttet av linebåter, kunne benyttes av garn og snurrevad. For hele innersiden av Vestvågøy distrikt kunne snurrevadflåten benytte alle havteiger dersom dette var mulig uten å skade faststående redskap. Denne ordning varte helt fra oppsynet ble satt, og frem til 18. mars, da måtte ordningen oppheves da det ble kollisjon mellom snurrevad og lina.

Fleksibel bruk av feltene har vist seg å fungere mindre bra når konsentrasjoner av fisk blir på små områder, da kan det lett blir brukskollisjoner mellom de ulike redskapsklasser.

AGNFORSYNING

Linefiskerne benyttet i hovedsak reker og sild under årets sesong, men også en del makrell, og kun noen prøver med akkar, men med mindre resultat. Da rekefiske i Vestfjorden hadde sviktet ble det nødvendig å dekke etterspørselen med reker fra Svalbard / Barentshavet, og noe fra Nordland.

Silda som ble benyttet var NVG-sild som var fisket i Vestfjorden, og i hovedsak var innfrosset i Svølvær, men også noe på Værøy. Makrellen var i hovedsak fisket i Nordsjøen, kun små mengder fra Nordland. De få forsøk som ble gjort med akkar, var akkar importert fra Falklandsøyene.

Kvaliteten på agnet var i hovedsak god, med p.g.a. svikten i fiske etter reker i Vestfjorden, ble noe av «Barentshav-reka» som ble benyttet noe gammel, slik at resultatet til tider kunne bli dårlig. Ifølge opplysninger som oppsynet har fått var det reker som ble mest benyttet, og ga best resultat for linefiskerne under årets sesong.

Prisene på agn 1998.

| | |
|----------------|------------------------|
| Reker | 32.00 kr pr. kg |
| Sild | 4,80 kr pr. kg |
| Makrell | 8,00 kr pr. kg |
| Akkar | 11,50 kr pr. kg |

Sammenlignet med 1997 ligger årets priser stort sett på samme nivå. Makrellen var samme som i 97, sild er redusert fra fjoråret med kr 0,25. Prisen på reker hadde en nedgang fra fjoråret på kr 2,50 pr. kg. Akkar ble ikke benyttet i 1997.

BRUKSTAP OG SLITASJE

I løpet av vinteren har oppsynet fått inn få meldinger om brukstap, selv om det til tider var mye press og flere brukskollisjoner på feltene. Årsaken er at forholdet er oppgjort i minnelighet, og er derfor ikke innmeldt til oppsynet.

I de tilfeller hvor brukstap er innmeldt til oppsynet, er det fra oppsynets side foretatt meglings mellom de berørte parter, og som oftest er det kommet til enighet uten at forholdet har blitt anmeldt.

I løpet av vinteren har oppsynet fått en rekke henvendelser fra fiskere som har fått garn/line skåret av, men da det ikke har vært noe bevis i saken er det heller ingen anmeldt for forholdet. Flere fiskere hevder at denne «trend» dessverre har vist seg å være økende. Foruten brukstap som skyldes konflikt på feltet, har mye uvær i vinter ført til store tap for flere fiskere, spesielt gjelder dette garnredskaper, disse tap blir ikke innmeldt til oppsynet.

Innmeldt brukstap til oppsynet 1998, tall i parentes for 1997.

| | | |
|------------------|--------|----------|
| Tap av Garn | 00.000 | (23.000) |
| Tap av Line | 16.795 | (11.060) |
| Tap av Snurrevad | 00.000 | (25.000) |

UTVALG

Før lofotsesongen startet ble det av utvalgsformannen holdt møter i hvert utvalgsdistrikt for tilrettelegging av årets lofotfiske. Da alt var på plass ble det av oppsynet besørget trykking av nye vedtekter for lofotfisket.

Under årets lofotsesong ble det avholdt 4 utvalgsmøter, hvor to møter var i Vågan distrikt med ønske om utvidelse av snurrevadfelt. Det har de siste år vært et stadig økende press fra deler av snurrevadflåten om utlegging av flere snurrevadfelt i Lofoten, noe som i hovedsak har endt med «fleksibelordning»

Et møte ble avviklet i Flakstad distrikt, med krav om utlegging av mere garnhav. Det ble også holdt et utvalgsmøte i Røst om havdeling mellom garn og line, samt utlegging av snurrevadfelt i Røst.

I Lofoten oppsynsområde holdes valg på utvalgsmedlemmer annet hvert år. Valg på utvalgsmedlemmer innen de forskjellige distrikt foretas av Nordland Fylkes Fiskarlag, og skal foretas under årsmøtet 1998.

HAVDELINGSMERKER

Standarden på havdelingsmerkene rundt om i Lofoten er forholdsvis bra, da flere merker er oppmalt, og noen av de gamle og mest «værslitte» er erstattet med nye merker.

Da aluminiumsmerkene har vist seg å være noe svak på værharde strøk blir det forsøkt benytter tremateriale, som har vist seg å fungere godt, spesielt m.h.t styrke. Da flere av merkene er av forholdsvis bra standard vil det være nok med kun maling, som vedlikehold for kommende sesong.

I løpet av de siste år kan man tydelig se en utvikling av at flere fiskere har anskaffet seg moderne navigasjonsinstrumenter (GPS), og kartplotter som gir svært nøyaktige posisjoner. Som et hjelpemiddel ble det allerede i vedtektene for sesongen 1994 trykket en del posisjoner i lengde og bredde, dette for at spesielt ukjente fiskere lettere skulle kunne orientere seg på de forskjellige teiger. Ordningen har vist seg å fungere godt, og nå er ganske alle me` utsatt i

lengde og bredde. Men ennå er det blant fiskere gitt uttrykk av nødvendigheten med gode landme` for å synliggjøre grensene godt.

AVSETNING OG UTBYTTE

Totalt skreikvantum for 1998 ble på 34.246 tonn sløyd vekt, mot 37.728 tonn sløyd vekt i 1997, altså en reduksjon på hele 3.482 tonn fra fjoråret. I totalt kvantum er det også medregnet torsk fisket og ført fra Vesterålen, slik at kvantum fisket kun i Lofoten vil være noe lavere.

Selv om årets skreikvantum ble 3.482 tonn lavere en samme periode i fjord, ble årets fangstverdi historisk høyt med hele 515 millioner kroner (skrei + biprodukter), som utgjør en økning fra fjoråret på hele 126 millioner. Dette tilsvarer en snittpris opp mot 15 kr pr.kg.

Stor etterspørsel til alle anvendelser har gitt åpning for akseptable priser på førstehånd, og ble nok redningen for mange fiskere denne sesongen. Da kampen om råstoff har vært gjeldende hele sesongen har det i vinter ikke vært problemer med å få levert fangstene. Når fisket var på topp rundt påsketider, ble det nødvendig å sette inn føringsfartøy, og store mengder skrei ble ført nordover til Troms, men også en god del til Møre. Det ble også ført fisk fra Vågan til Værøy. Kjøperne betalte ofte samfengt, selv om det i enkelte fangster bare var 60 - 65 prosent skrei over 2,5 kg.

Når det gjelder tørrfisk blir det kalkulert med en økning i prisen som følge av prisøkningen på første hånd. I fjor var gjennomsnittsprisen på førstehånd i underkant av 11 kroner, mens det under årets sesong var vanlig med en råstoffpris på over 15 kroner.

Blant tørrfiskprodusentene i Lofoten er det enighet om at volumet ikke bør komme høyere en 12.000- 14.000 tonn. I tillegg til årets produksjon ligger det omtrent 800 tonn på lager fra fjoråret. Tørrfiskprisen har i løpet av vinteren holdt en gjennomsnitt på kr 80 pr.kg. Blant tørrfiskprodusentene blir det regnet med en stigning frem mot høsten til rundt 100 kr pr.kg.

Dårlig fiske for Aust-Lofoten førte til at det først ble fart i hengingen rundt 22. mars, men på Værøy og Røst ble det hengt en god del tidligere. Da prisene på saltfisk hele sesongen har ligget høyt med cirka 30 kroner kiloen for den mest alminnelige «superior» har dette bidratt til at lysten til å henge fisk ikke har vært helt på topp.

Prisutviklingen på torskeblokka har også hatt svært positiv trend det siste halve året, så sent som i august i fjor var blokkprisen helt ned i 22 kroner, mens det mot slutten av lofotsesongen ble betalt med 40 kroner pr.kg, noe av årsaken er at det er lite på lager rundt om på markedene.

Selv om torskefisket på Island har tatt seg opp har ikke dette gitt noe utslag i markedet her heime, da det på Island tradisjonelt er liten blokkproduksjon. Samtidig har det vært «sug» i markedet over lengre tid, noe som også er med på å bidra til de høye blokkpriser.

Tabell 1 : Det årlige utbytte av fisk, lever og tran, samt tallet på fiskere fra årene 1949 - 1998 (oppfisket kvantum i sløyd vekt).

| | ANTALL FISKERE | OPPFISKET KVANTUM TONN | FISK PR. FISKER KG. | LEVERHOLDIGHET | | DAMP- TRAN | BRUN- TRAN | LEVER TIL ANNEN TRAN |
|------|-------------------|------------------------------|---------------------------|--|--------------|---------------|---------------|-------------------------------|
| | | | | FISK.PR HL LEVER GJENNOMSNIITT KG | ANTALL KG | | | |
| 1949 | 18552 | 66669 | 3594 | 700-1200 | 855 | 33.585 | -- | 0.9 |
| 1950 | 16514 | 71839 | 4350 | 570-1100 | 767 | 48.222 | -- | 0.3 |
| 1951 | 21981 | 115964 | 5276 | 600-1100 | 704 | 89.898 | -- | 0.7 |
| 1952 | 23645 | 90807 | 3840 | 600-1100 | 780 | 61.588 | -- | 0.8 |
| 1953 | 23192 | 51716 | 2230 | 650-1370 | 870 | 29.601 | -- | 0.6 |
| 1954 | 20441 | 45773 | 2239 | 600-1150 | 807 | 28.986 | -- | 0.1 |
| 1955 | 14437 | 46364 | 3212 | 640-1400 | 918 | 26.034 | -- | 0.1 |
| 1956 | 18033 | 65921 | 3656 | 700-1300 | 950 | 33.488 | -- | 1.3 |
| 1957 | 10812 | 23043 | 2305 | 700-1235 | 996 | 10.499 | 0.6 | 0.7 |
| 1958 | 12125 | 33841 | 2791 | 700-1350 | 990 | 16.132 | -- | 0.5 |
| 1959 | 9819 | 44177 | 4500 | 680-1400 | 1010 | 21.155 | 0.6 | 1.4 |
| 1960 | 9808 | 37387 | 3812 | 700-1200 | 969 | 18.844 | -- | 1.0 |
| 1961 | 8942 | 41664 | 4659 | 700-1200 | 1043 | 21.305 | -- | 0.5 |
| 1962 | 9681 | 38850 | 4013 | 700-1300 | 1113 | 18.109 | -- | -- |
| 1963 | 7398 | 28302 | 3826 | 750-1600 | 997 | 14.074 | -- | -- |
| 1964 | 6168 | 23674 | 3838 | 750-1500 | 1015 | 12.825 | -- | -- |
| 1965 | 5103 | 19536 | 3808 | 700-1380 | 1160 | 10.139 | -- | -- |
| 1966 | 4508 | 24438 | 5419 | 770-1500 | 1135 | 12.813 | -- | -- |
| 1967 | 4944 | 30951 | 6260 | 700-1500 | 1100 | 16.175 | -- | -- |
| 1968 | 6123 | 41716 | 6813 | 760-1330 | 1045 | 20.666 | -- | -- |
| 1969 | 5126 | 43878 | 8560 | 770-1250 | 1010 | 22.555 | -- | -- |
| 1970 | 5476 | 52709 | 9620 | 800-1400 | 1100 | 26.496 | -- | -- |
| 1971 | 5198 | 77854 | 15000 | 770-1500 | 1135 | 41.789 | -- | -- |
| 1972 | 6384 | 97902 | 15384 | 800-1400 | 1150 | 52.160 | -- | -- |
| 1973 | 6786 | 64968 | 9600 | 700-1200 | 900 | 33.416 | -- | -- |
| 1974 | 5227 | 25994 | 4975 | 700-1200 | 900 | 12.553 | -- | -- |
| 1975 | 4077 | 23673 | 5804 | 600-1100 | 855 | 6.578 | -- | -- |
| 1976 | 4274 | 32410 | 7583 | 650-1200 | 800 | 10.657 | -- | -- |
| 1977 | 4414 | 46786 | 10600 | 700-1200 | 890 | 21.455 | -- | -- |
| 1978 | 4882 | 57441 | 11770 | 700-1300 | 990 | 17.480 | -- | -- |
| 1979 | 4721 | 43387 | 9190 | 750-1400 | 950 | 17.880 | -- | -- |
| 1980 | 3629 | 27009 | 7438 | 700-1200 | 940 | 11.955 | -- | -- |
| 1981 | 4038 | 38743 | 9595 | 700-1300 | 900 | 18.150 | -- | -- |
| 1982 | 4158 | 50821 | 12222 | 750-1550 | 935 | 20.380 | -- | -- |
| 1983 | 4488 | 50870 | 11335 | 700-1450 | 1047 | 21.054 | -- | -- |
| 1984 | 4543 | 45213 | 9952 | 750-1400 | 1075 | 17.355 | -- | -- |
| 1985 | 3593 | 24910 | 6933 | 700-1800 | 1195 | 8.814 | -- | -- |
| 1986 | 2347 | 14897 | 6347 | 800-2300 | 1227 | 4.779 | -- | -- |
| 1987 | 2616 | 17897 | 6841 | 700-2000 | 1212 | 5.398 | -- | -- |
| 1988 | 2349 | 11533 | 4909 | 530-6000 | 1384 | 3.305 | -- | -- |
| 1989 | 1960 | 13625 | 6951 | 615-4000 | 1400 | 4.665 | -- | -- |
| 1990 | 2019 | 14848 | 7354 | 610-2540 | 1230 | 7.001 | -- | 0.4 |
| 1991 | 3407 | 24237 | 7113 | - | - | -- | -- | -- |
| 1992 | 3780 | 29600 | 7830 | - | - | -- | -- | -- |
| 1993 | 3414 | 32126 | 9410 | - | - | -- | -- | -- |
| 1994 | 3575 | 40110 | 11219 | - | - | -- | -- | -- |
| 1995 | 4678 | 33472 | 7155 | - | - | -- | -- | -- |
| 1996 | 3971 | 31866 | 8024 | - | - | -- | -- | -- |
| 1997 | 3586 | 37728 | 10520 | - | - | -- | -- | -- |
| 1998 | 3980 | 34246 | 8604 | - | - | -- | -- | -- |

Prisfastsettelsen for årets sesong er basert på «enprissystem» altså ikke (A-E) men kun E-kvalitet. Minsteprisen til konsum gjelder utelukkende for velbløgget og velbehandlet vare. For kvalitetsforringet eller skadd fisk, kan prisen reduseres. Slik fisk må utsorteres fra øvrig fangst og veies særskilt. Etter graden av kvalitetsforringelse, kan det betales inntil 30 % lavere pris, enn tilsvarende minstepris for god frisk vare.

Minstepris for skrei og skreiprodukter 1998.

- Torsk / skrei minst 2,5 kg 12,10 kr pr. kg
- Torsk / skrei minst 1,0 kg, under 2,5 kg 9,60 kr pr. kg

Sammenlignet med fjoråret er det en økning i minsteprisen på skrei over 2,5 kg med 1,70 kroner pr. kilo. For skrei mellom 1 til 2,5 kg er prisøkningen på 2.20 kroner pr. kilo.

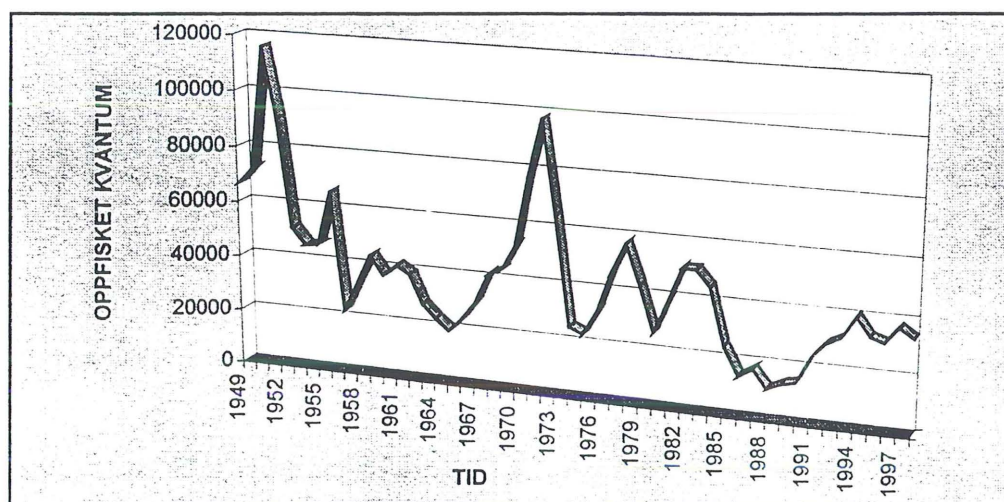
Pris på biprodukter 1998.

- Lever av torsk / skrei 2,75 kr pr. liter
- Rogn av torsk / skrei 11,50 kr pr. liter
- Hau av 1000 kg torsk / skrei 40,00 kr

Prisforskjell på biprodukter fra 1997 til 1998.

- Lever en øking fra fjoråret med 0,75 kroner pr. kilo.
- Rogn en økning fra fjoråret med 0,80 kroner pr. kilo.
- Torskhou en reduksjon fra fjoråret på 6 øre pr.kilo.

Fig. 1: Oppfisket kvantum fra årene 1949 til 1998 (sløyd vekt).

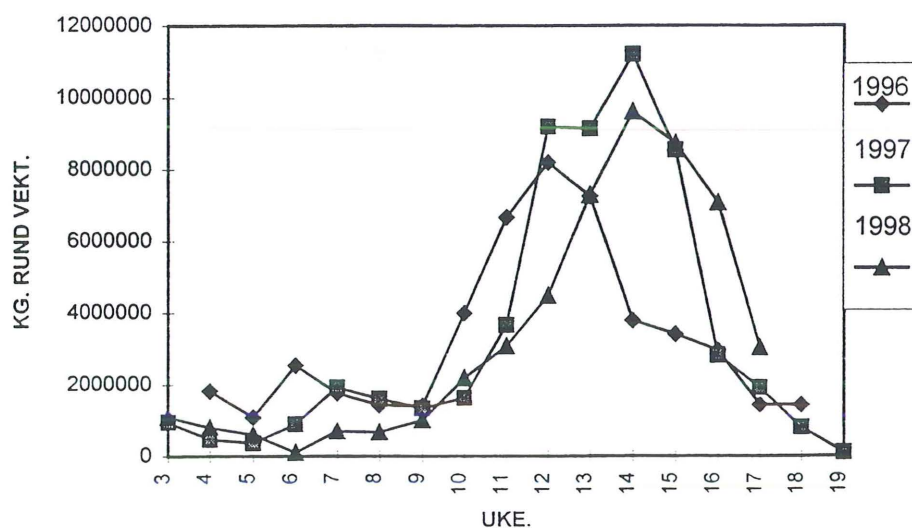


Høyeste kvantum i perioden var i 1951 med 115.964 tonn, og laveste var 1988 med totalkvantum på 11.533 tonn.

Tabell 2: Lofotfisket skreikvantum uke for uke (rund vekt) 1998.

| UKE | TONN RUNDVEKT |
|--------------|------------------|
| 3 | 1.100 |
| 4 | 800 |
| 5 | 600 |
| 6 | 1.000 |
| 7 | 700 |
| 8 | 667 |
| 9 | 1.007 |
| 10 | 2 192 |
| 11 | 3.083 |
| 12 | 4.486 |
| 13 | 7.280 |
| 14 | 9.615 |
| 15 | 8.728 |
| 16 | 7.070 |
| 17 | 3.041 |
| TOTAL | 51.369 |

Fig.2: Ilandbrakt skreikvantum uke for uke for årene 1996 - 98.

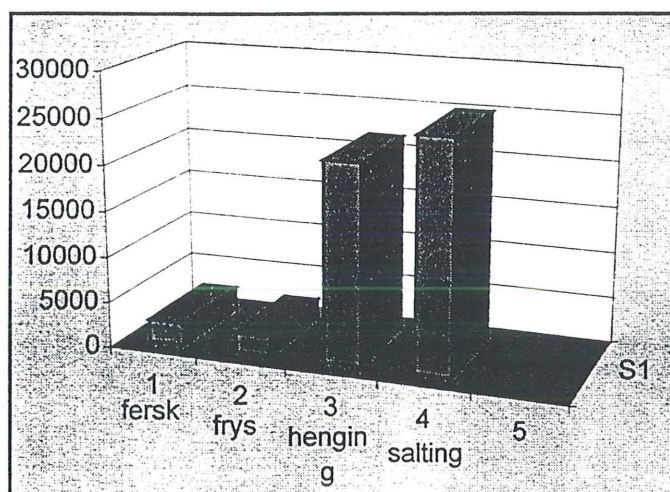


Figuren viser oppfisket kvantum fra uke 3 (12. januar) til uke 17 (til og med 26. april). Som det fremgår var starten på årets lofotfisket svært laber, med ukekvanter under 2000 tonn helt frem til uke 10 (1-8. mars), før ukekvanter kom over 2000 tonn. Figuren viser også ett senere skreiinnslag for hvert år, men det største ukekvanter under årets sesong var det samme som for 1997, altså uke 14 (fra 30. mars til 5. april).

Tabell 3: Anvendelse av skreikvantum 1998. (kvantum i tonn rund vekt).

| ANVENDELSE | KVANTUM I TONN | VERDI I KR. |
|----------------|----------------|--------------------|
| FERSK / KONSUM | 2.531 | 22.399.898 |
| FRYSING | 2.113 | 18.179.528 |
| HENGING | 21.722 | 208.231.805 |
| SALTING | 25.413 | 237.930.588 |
| TOTALT | 51.779 | 486.752.712 |

Fig. 3: Skreikvantum fordelt pr. anvendelse.



Selv om lofotkvantumet for 1998 er redusert med 4.813 tonn, ble årets førstehåndsverdi økt med 126 millioner, noe som gir en førstehåndsverdi på 515 mill. Dette utgjør en snittpris på årets kvantum med kr 15 pr.kg.

Tabell 4: Biprodukt av skrei, anvendelse, kvantum og verdi 1998.

| VARENAVN | KONSUM | SALT | DYREFOR | HENGT | KVANTUM KG. | VERDI I KR. |
|------------|-----------|---------|---------|-----------|----------------|----------------|
| SKREIROGN | 1.052.226 | 684.045 | 421.990 | | 2.158.216 | 20.068.768 |
| SKREILEVER | 3.112.337 | - | - | | 3.112.337 | 8.653.853 |
| SKREIHAU | | | | 1.350.068 | 1.350.068 | 118.828 |
| TOTALT | 4.164.563 | 684.045 | 421.990 | 1.350.068 | 6.620.621 | 28.841.449 |

Den totale førstehåndsverdi (skrei + biprodukter) for 1998 blir $(486.752.712 + 28.841.449) =$ **515.594.161 kr.**

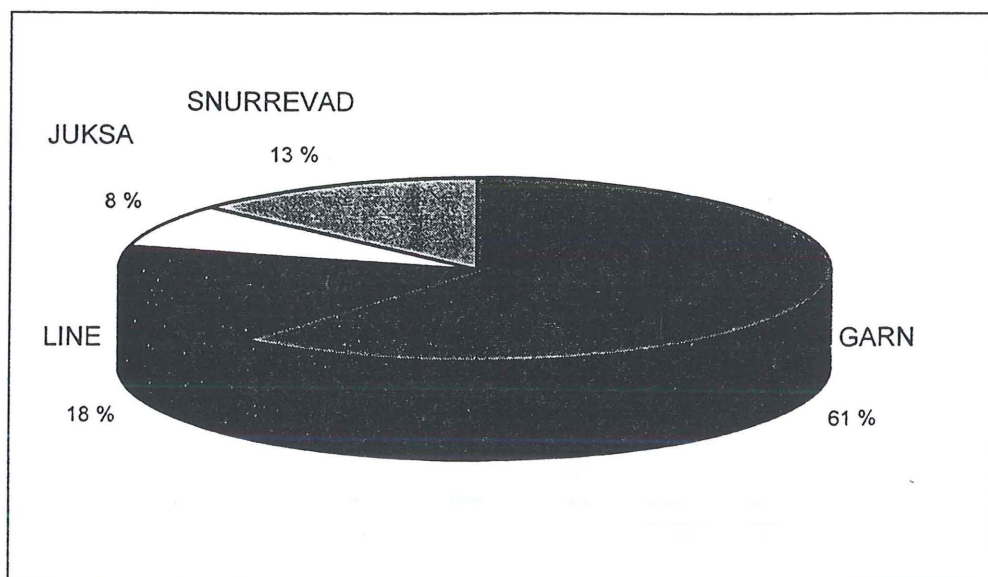
Snittpris på biprodukter for 1998 blir kr 4,35.- pr. kg, mot fjoråret på kr 3,95.- pr.kg.

Til sammen i Lofoten er det 132 fiskemottak, i tillegg kommer selvprodusenter med 30 fiskebruk. Antall fiskemottak er omtrent på samme nivå som i fjor da det var 131 fiskemottak og 35 selvprodusenter. Av produksjonsformer er det i hovedsak tørrfisk og saltfiskproduksjon.

Tabell 5: Antall ulike produksjonsformer på de totalt 132 godkjente fiskemottak i Lofoten 1998.

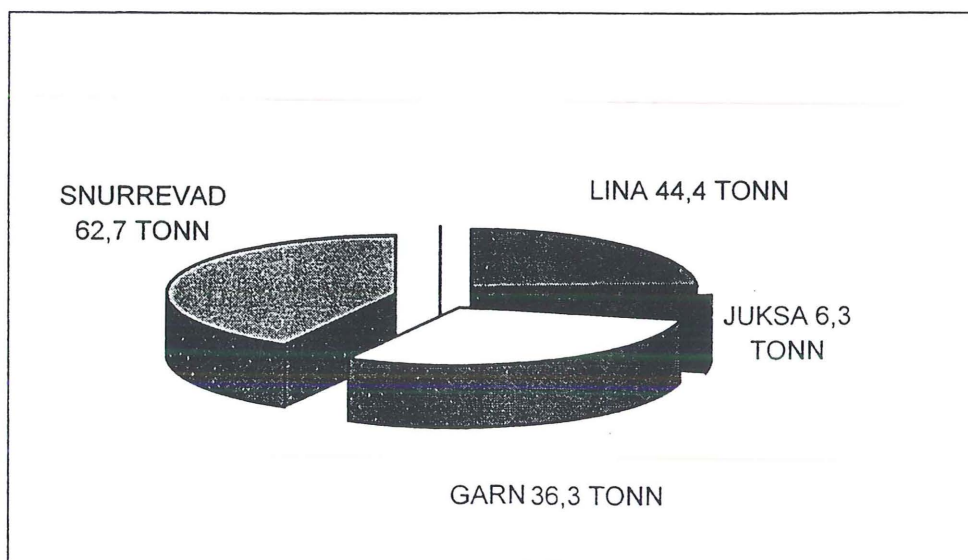
| PRODUKSJONSFORMER | ANT.FISKEBRUK |
|-------------------|---------------|
| FERSKFISKPAKKING | 109 |
| FILETERING | 12 |
| FRYSING | 20 |
| TØRRFISK | 113 |
| SALTFISK | 115 |
| KLIPPFISK | 1 |
| SILDESALTING | 35 |
| TRANDAMPING | 6 |
| SELVPRODUSENTER | 30 |

Fig. 4: Prosentvis fordeling av oppfisket kvantum fordelt pr. bruksart 1998.



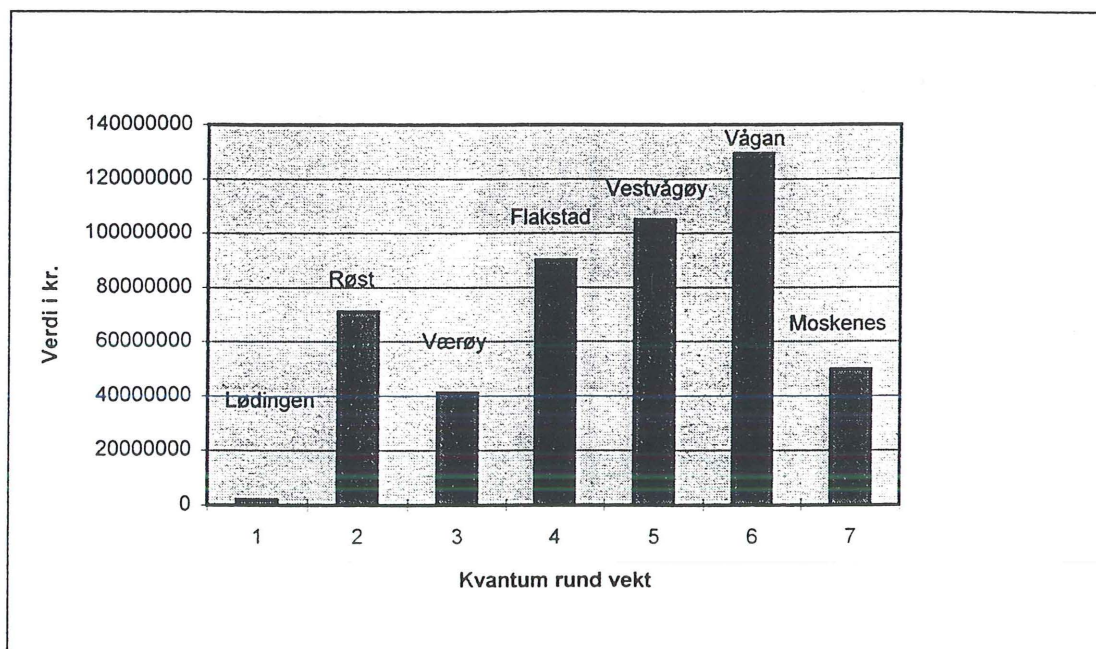
Som fig.4 viser er det garn som har fisket største del av kvantumet med 31.688 tonn av årets kvantum mot 30.407 tonn i fjor. Lina kommer på andreplass med 9.144 tonn mot 11.921 tonn i fjor. Snurrevaden har fisket 6.897 tonn mot 8.856 tonn i 1997. Juksa har i år fisket 4.042 tonn, mot 5408 tonn i fjor.

Fig. 5: Snittfangts pr. fartøy fordelt etter bruksart 1998.



I år som i fjor kommer snurrevadflåten best ut med snittfangst pr. fartøy på 62,7 tonn mot 90 i fjor. For garnflåten er det i år 36,3 tonn pr. fartøy, mot 42 tonn i fjor. For lina er det i år 44,4 tonn pr.fartøy, mot 66 tonn i fjor. På juksa ligger årets fangst på 6,3 tonn pr. fartøy, mot 9 tonn i fjor.

Fig. 6: kvantum i kg, og førstehåndsverdi i mill. kr. fordelt pr. kommune 1998.



Verdi og skreikvantum rund vekt i kilo og kroner pr. kommune

| | | | | | |
|------------------|-----------|--------------------|----------|-------------------|------------|
| Lødingen | kr | 1.952.570 | (| 215.943 | kg) |
| Røst | kr | 71.051.519 | (| 7.962.463 | kg) |
| Værøy | kr | 40.990.736 | (| 4.340.079 | kg) |
| Flakstad | kr | 90.020.988 | (| 9.558.922 | kg) |
| Vestvågøy | kr | 104.822.353 | (| 11.235.728 | kg) |
| Vågan | kr | 129.255.238 | (| 13.472.032 | kg) |
| Moskenes | kr | 49.722.494 | (| 5.116.166 | kg) |

DELTAGELSE OG BELEGG

Selv om lofotesongen var preget av dårlig vær og dårlig fiske helt frem til slutten av mars var det en økning av deltagere på alle brukstyper sammenlignet med fjoråret. Noe av dette kan i følge enkelte fiskere forklares med at gode priser har trukket mange til Lofoten.

Antall fartøy i tabell er bygget på tall fra Norges Råfisklag, som gir opplysning om fartøy som har levert skrei i Lofoten under årets sesongen, med antall mann, og bruksart fordelt etter fylker.

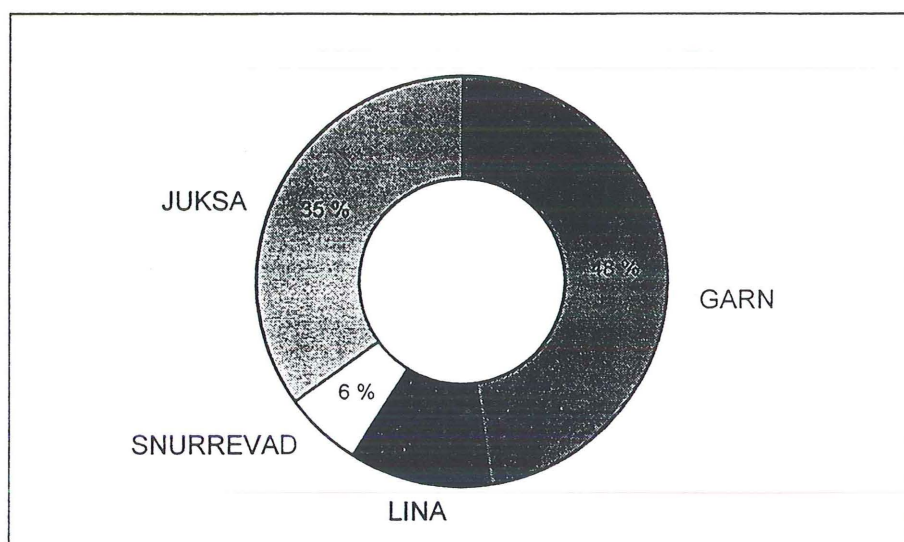
Tabell 6: Deltakelse av fartøy og antall fiskere under lofofisket 1998, fordelt på fylke og bruksklasse.

| FYLKE | GARN | LINA | SNURREVAD | JUKSA | TOT. BÅTER | TOT. MANN |
|------------------|------------|------------|------------|------------|-------------|-------------|
| ØSTFOLD | 1 | | | | 1 | 4 |
| VESTFOLD | | | | 1 | 1 | 1 |
| AUST-AGDER | | | | 1 | 1 | 1 |
| VEST-AGDER | 10 | | | 2 | 12 | 38 |
| ROGALAND | 4 | | | 2 | 6 | 11 |
| HORDALAND | 12 | | | 8 | 20 | 47 |
| SOGN OG FJORDANE | 27 | | 2 | | 29 | 103 |
| MØRE OG ROMSDAL | 68 | 1 | 5 | 27 | 101 | 275 |
| SØR TRØNDELAG | 61 | | 1 | 49 | 111 | 211 |
| NORD TRØNDELAG | 35 | | 1 | 12 | 48 | 131 |
| NORDLAND | 547 | 196 | 96 | 501 | 1340 | 2837 |
| TROMS | 98 | 3 | 5 | 35 | 141 | 283 |
| FINNMARK | 12 | 3 | | 1 | 16 | 38 |
| TOTALT | 875 | 203 | 110 | 639 | 1827 | 3980 |

Under lofotfisket 1998 har det deltatt 1827 båter og 3980 fiskere, mot 1634 båter og 3586 fiskere for 1997. Dette tilsvarer en økning fra fjoråret med 193 fartøy, og 394 fiskere. Økningen i deltagelsen har vært størst blant garnflåten med 148 fartøy. For lineflåten har det også vært en økning med 21 fartøy. Snurrevadflåten er ganske stabil med 98 i fjor og 110 i år, altså en økning på 12 fartøy. For juksaflåten er det også ganske stabilt med 627 i fjor, og 639 i år, altså en økning med 12 fartøy.

Største konsentrasjon av fartøy fordelt seg fra Røst til Ballstad, da skreifisket i hovedsak foregikk i dette området store deler av sesongen. En kortere periode i april var det mye båt på Henningsværstraumen, disse stasjonerte for Stamsund, og Henningsvær. For Aust-Lofoten var det heller lite båt i vinter.

Fig. 6: Prosentvis fordeling av fartøy etter bruksart 1998 (tall fra tabell over).



- Garn 875 fartøy
- Lina 203 fartøy
- Juksa 639 fartøy
- Snurrevad 110 fartøy

Tabell 7 : Tallet på fiskere og fangstmengde av fisk fordelt prosentvis på hvert enkelt redskap. 1949 - 1998. (1994 - 1998 gir prosentvis fordeling av kvantum og fartøy, pr.bruksart).

| ÅR | GARNBRUK | | LINEBRUK | | JUKSA | | NOT | | SNURREVAD | |
|------|-----------|--------|-----------|--------|-----------|--------|-----------|--------|-----------|--------|
| | FISKERE % | FISK % | FISKERE % | FISK % | FISKERE % | FISK % | FISKERE % | FISK % | FISKERE % | FISK % |
| 1949 | 36.4 | 49.7 | 33.1 | 37.5 | 30.5 | 12.2 | - | - | - | - |
| 1950 | 39.1 | 33.3 | 25.7 | 33.8 | 29.6 | 17.6 | 5.6 | 15.3 | - | - |
| 1951 | 18.9 | 18.8 | 14.3 | 11.6 | 32.5 | 11.2 | 34.3 | 58.3 | - | - |
| 1952 | 14.4 | 18.3 | 8.4 | 13.1 | 25.1 | 16.7 | 52.1 | 51.9 | - | - |
| 1953 | 17.2 | 28.8 | 7.0 | 16.0 | 27.0 | 12.4 | 48.8 | 42.8 | - | - |
| 1954 | 20.1 | 18.2 | 10.6 | 23.9 | 17.6 | 9.4 | 52.2 | 48.5 | - | - |
| 1955 | 23.1 | 25.8 | 14.6 | 26.1 | 16.3 | 12.1 | 46.0 | 36.0 | - | - |
| 1956 | 32.0 | 32.9 | 11.0 | 23.4 | 18.0 | 13.4 | 39.0 | 30.0 | - | - |
| 1957 | 42.2 | 44.6 | 18.0 | 38.8 | 22.6 | 10.8 | 17.2 | 5.8 | - | - |
| 1958 | 38.4 | 43.7 | 13.9 | 27.3 | 16.0 | 10.4 | 31.7 | 18.6 | - | - |
| 1959 | 53.3 | 57.4 | 18.1 | 30.3 | 28.4 | 11.1 | - | - | 0.2 | 1.0 |
| 1960 | 61.8 | 47.8 | 18.9 | 40.3 | 18.9 | 11.1 | - | - | 0.4 | 0.8 |
| 1961 | 55.0 | 46.7 | 25.2 | 36.2 | 18.6 | 12.3 | 0.6 | 1.8 | 0.6 | 2.6 |
| 1962 | 57.6 | 50.8 | 21.6 | 35.6 | 19.1 | 10.5 | 0.5 | 1.9 | 1.2 | 1.2 |
| 1963 | 58.5 | 49.2 | 25.5 | 40.0 | 13.7 | 7.8 | 0.2 | 0.7 | 2.1 | 2.3 |
| 1964 | 58.8 | 67.2 | 23.7 | 19.5 | 13.4 | 7.0 | 0.4 | 0.7 | 3.7 | 4.4 |
| 1965 | 64.2 | 63.5 | 17.2 | 17.0 | 11.4 | 7.6 | 0.4 | 0.5 | 6.8 | 11.4 |
| 1966 | 62.7 | 69.7 | 15.1 | 17.1 | 14.7 | 7.3 | - | - | 7.5 | 5.9 |
| 1967 | 60.6 | 51.0 | 15.5 | 32.0 | 19.5 | 14.7 | 0.0 | 0.0 | 4.4 | 2.3 |
| 1968 | 57.1 | 61.6 | 17.1 | 23.5 | 21.5 | 9.3 | 0.0 | 0.0 | 4.3 | 5.6 |
| 1969 | 60.6 | 56.6 | 20.0 | 25.9 | 14.4 | 10.7 | 0.0 | 0.0 | 5.0 | 6.8 |
| 1970 | 59.8 | 52.7 | 16.8 | 28.3 | 18.1 | 12.0 | - | - | 5.3 | 7.0 |
| 1971 | 55.8 | 58.5 | 16.8 | 26.7 | 20.8 | 9.7 | - | - | 6.6 | 5.1 |
| 1972 | 60.4 | 63.4 | 14.8 | 22.0 | 18.0 | 6.2 | - | - | 6.8 | 8.4 |
| 1973 | 68.5 | 60.2 | 13.3 | 27.6 | 12.6 | 6.1 | - | - | 5.6 | 6.1 |
| 1974 | 60.6 | 53.4 | 18.2 | 29.2 | 13.7 | 7.7 | - | - | 7.5 | 9.7 |
| 1975 | 55.1 | 43.8 | 20.3 | 33.6 | 15.5 | 8.3 | - | - | 9.1 | 14.3 |
| 1976 | 51.9 | 43.3 | 20.9 | 35.4 | 17.8 | 13.0 | - | - | 9.4 | 8.3 |
| 1977 | 53.1 | 44.0 | 20.4 | 32.6 | 18.2 | 12.0 | - | - | 8.3 | 11.4 |
| 1978 | 53.0 | 47.4 | 18.0 | 32.8 | 21.0 | 11.4 | - | - | 8.0 | 8.4 |
| 1979 | 52.3 | 55.7 | 18.7 | 22.7 | 18.7 | 7.5 | - | - | 10.3 | 14.1 |
| 1980 | 52.2 | 53.0 | 21.8 | 30.0 | 15.1 | 10.0 | - | - | 10.9 | 7.0 |
| 1981 | 52.2 | 52.0 | 18.7 | 25.8 | 17.9 | 9.0 | - | - | 11.2 | 13.2 |
| 1982 | 49.6 | 41.3 | 18.6 | 29.3 | 18.6 | 10.0 | - | - | 13.2 | 19.4 |
| 1983 | 39.7 | 42.2 | 22.3 | 29.2 | 21.9 | 10.4 | - | - | 16.1 | 18.2 |
| 1984 | 47.0 | 56.0 | 20.0 | 17.0 | 18.0 | 8.0 | - | - | 15.0 | 19.0 |
| 1985 | 54.9 | 59.4 | 18.0 | 18.3 | 14.2 | 6.6 | - | - | 12.9 | 15.7 |
| 1986 | 50.7 | 54.0 | 19.9 | 26.8 | 14.0 | 5.7 | - | - | 15.4 | 13.5 |
| 1987 | 51.0 | 53.0 | 19.0 | 22.0 | 13.0 | 5.0 | - | - | 17.0 | 20.0 |
| 1988 | 53.0 | 47.0 | 18.0 | 28.0 | 11.0 | 8.0 | - | - | 18.0 | 17.0 |
| 1989 | 48.0 | 43.0 | 23.0 | 31.0 | 12.0 | 9.0 | - | - | 17.0 | 17.0 |
| 1990 | 47.0 | 50.0 | 21.0 | 24.0 | 20.0 | 13.0 | - | - | 12.0 | 13.0 |
| 1991 | 53.5 | 48.5 | 17.7 | 16.2 | 20.0 | 24.5 | - | - | 8.5 | 10.6 |
| 1992 | 39.0 | - | 13.3 | - | 44.0 | - | - | - | 3.6 | - |
| 1993 | 34.0 | - | 15.2 | - | 42.6 | - | - | - | 7.2 | - |
| 1994 | 49.8 | 49.0 | 13.8 | 19.1 | 28.7 | 15.0 | - | - | 8.2 | 16.6 |
| 1995 | 50.0 | 57.0 | 11.8 | 20.0 | 31.1 | 8.0 | - | - | 7.0 | 15.0 |
| 1996 | 49.0 | 53.0 | 13.0 | 22.0 | 30.0 | 9.0 | - | - | 8.0 | 16.0 |
| 1997 | 45.0 | 53.0 | 11.0 | 21.0 | 38 | 10.0 | - | - | 6.0 | 16.0 |
| 1998 | 48.0 | 61.0 | 11.0 | 18.0 | 35.0 | 8.0 | - | - | 6.0 | 13.0 |

OPPSYNETS VIRKSOMHET.

Lofotoppsynet bestod i år av 6 innleide fartøy, med en oppsynsbetjent på hver båt, i tillegg fungerer kontrollverkets kontor i Svolvær som oppsynsstasjon. Sjøoppsynets hovedoppgave er av forebyggende art, slik at mye av jobben går ut på å veilede, og rettlede fiskerne i størst mulig utstrekning for å unngå overtredelser. Fartøyene ble tatt inn etter hvert som behovet meldte seg, dette som et ledd i å spare på tildelte midler slik at oppsynet kunne holdes utover våren, hvis behovet skulle melde seg.

Fartøyene patruljerte fra Hølla i øst og vest til Værøy og Røst. Av de 6 oppsynsfartøy som var innleid var det ett saktegående fartøy som i hovedsak var stasjonert for Røst. Alle hurtiggående fartøy var stasjonert på innersiden av Lofoten og patruljerer feltene fra Hølla og vest til Lofotodden. Det kunne til tider være vanskelig å dekke alle områder, slik at det kunne være ønskelig med ett eller to fartøy i tillegg til de som var innleid.

I tillegg til å gi opplysninger og veiledning om gjeldende bestemmelser for utøvelse av fiske, har oppsynskontoret i Svolvær, samt betjentene på oppsynsfartøyene vært behjelpelig med inntegning av havteiger i sjøkart til flere fiskere. Dette gjelder spesielt for fiskere som er ukjent i området. Vedtekter for fiske blir distribuert ut til fiskebruk, velferdsstasjoner, og til fiskerirettledere. I tillegg har oppsynsfartøyene vedtekter for fiske ombord, for at flest fiskere skal kunne skaffe seg disse.

Tabell 8 Fartøy innleid i sjøoppsynet 1998

| NAVN | LENGDE | FART |
|-----------------|--------|---------|
| STORTIND | 55 FOT | 23 KNOP |
| ODIN | 75 FOT | 10 KNOP |
| ROYAL WIKING II | 44 FOT | 23 KNOP |
| ROYAL WIKING | 50 FOT | 20 KNOP |
| SVOLVÆRGUTT | 54 FOT | 20 KNOP |
| VARTIND | 49 FOT | 20 KNOP |

PÅTALER

Tabell 9: Antall brudd på vedtekter fastsatt i medhold av § 35 i lov av 3. juni 1983 om saltvannsfiske.

| | |
|--------------------------|-----------|
| HAVDELING | 64 |
| UTROR SETTETIDSPUNGT | 4 |
| MERKING AV REDSKAP | 4 |
| MERKING AV FARTØY | 2 |
| ANMELDELSER | 2 |
| TOT.OVERTREDELSER | 76 |
| INNDRAGNING AV FANGST | 9 |

Antall overtredelser ligger omtrent på samme nivå som for fjoråret, da det totalt var 92 overtredelser, altså 16 mindre i år. Antall anmeldelser er samme som for fjoråret. Når det gjelder inndragning av fangst er det to flere i år.

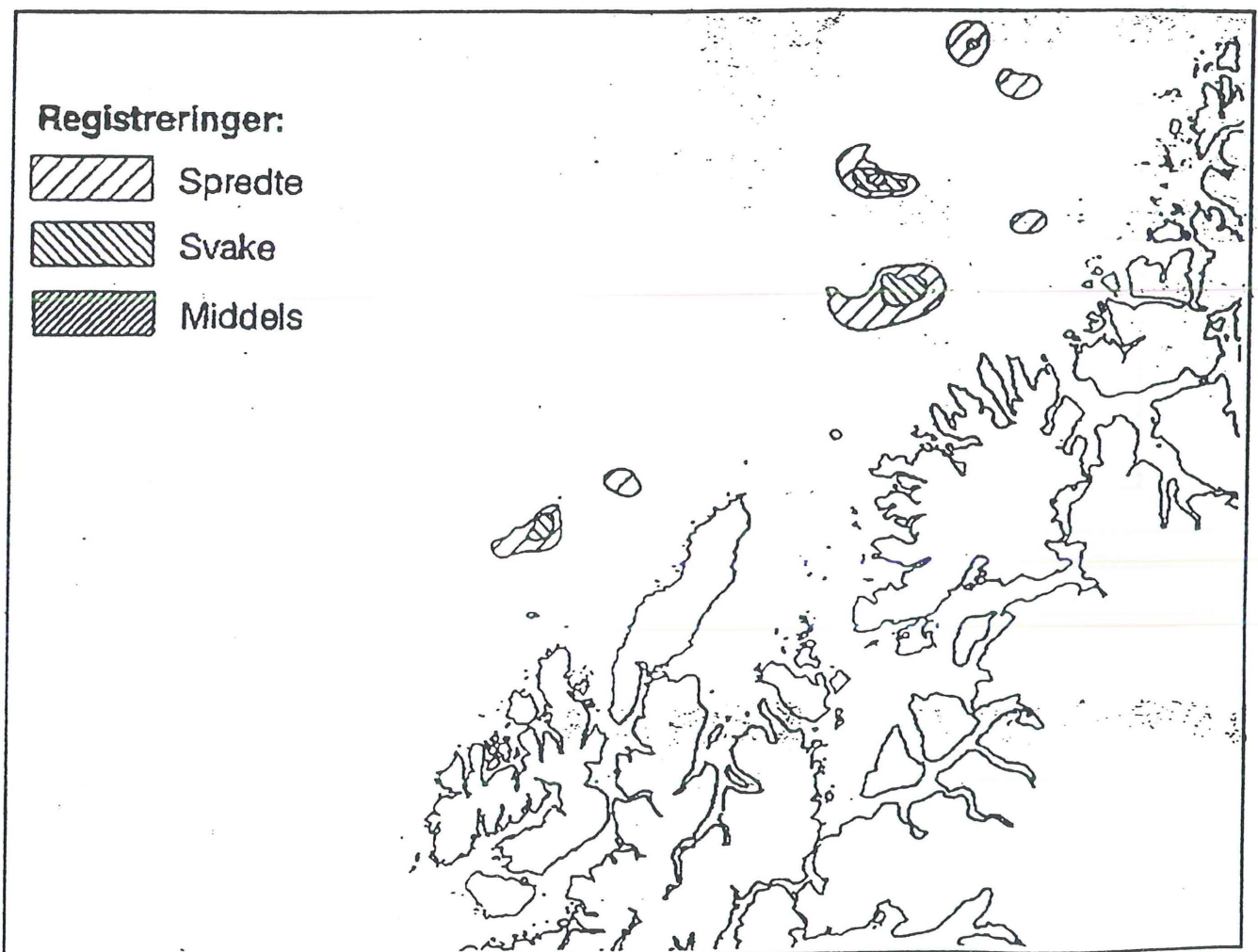
Totale overtredelser på 76 er kun skriftlige påtaler, i tillegg kommer muntlige påtaler, slik at tallet vil være noe høyere.

SKREIINSIGET

I følge rapport fra havforskningsfartøyet «Johan Hjort» og «G.O. Sars» fra 28. februar ble det hevdet at skrei på tur til Lofoten støtte på sild vest av Røst, og tok dermed pause i vandringen, men generelt gjelder det at skreiregistreringene er spredte og svake fra Svensgrunnen i nord til Røstbanken i sør. I sørvestkanten av Vestfjordjupet ble det observert et slør med sild, samt en del sei og torsk, som beitet i dette sløret.

Skreien som ble observert stod høyt i sjøen, men det var ikke snakk om store mengder. I det nordlige dekningsområdet ble de største registreringer gjort i området Svensgrunnen, og Mallanggrunnen. Gytebestanden består i år som i fjor av mye «yngre» gytere. Lav gjennomsnittsalder og relativt stor andel av førstegangsgytere, kan være medvirkende til det forholdsvis sene skreiinnsiget

Under ser vi skreikart fra 28. februar, toktet ble mye værhindret slik at kartleggingen ikke gir et fullstendig bilde.



Forskningsfartøyet «G.O. Sars» hadde i tiden 22.-29. mars gjennomført en akustisk dekning av skreiinnsiget til Lofoten. De nordlige og vestlige områder ble dekket tidligere i perioden, mens områdene rundt Røst og Værøy er dekket mot slutten av mars. Havforskerne mener at hovedmengden av skrei har startet gytingen, og det kan heller ikke forventes noe mere innsig denne sesongen. Hovedmengden av gyteskreien bestod i hovedsak av 8 år gammel fisk, de yngre årsklasser bidrar kun i beskjeden grad.

Inntrykket forskerne hadde etter endt tokt er at fisken er noe småfallen for alderen og levermengden må også sies å være under middels. Totalmengden av skrei som ble registrerte under toktet var langt lavere enn forventet.

Skreikartet fra F/F «G.O Sars» 22.-29. mars.

