

ref

~~Etos 3~~

FISKERIDIREKTORATET
BIBLIOTEKET

IKKE TIL UTLÅN

Årsberetning vedkommende Norges Fiskerier

1993 Nr. 5

LOFOTFISKET 1993

FISKERIDIREKTORATET



Fiskeridirektoratet Biblioteket
FISKDIR ref FISKDpubl Års eks. 1
Årsberetning vedkommende Norges
1993 Nr. 5 Lofotfiske t



H06003027

2006-07-17

ÅRSBERETNING VEDKOMMENDE NORGES FISKERIER 1993 NR. 5

LOFOTFISKET 1993

FISKERIDIREKTØREN

ISSN 0365-8252

~~18/63764~~

L O F O T B E R E T N I N G

1 9 9 3



FISKERIDIREKTORATETS KONTROLLVERK

NORDLAND DISTRIKTSKONTOR

Boks 278, 8301 Svolvær, Telef. (088) 70 155, Telefax (088) 70 359

F I S K E T S G A N G

Lofotoppsynet ble satt av Fiskeridirektøren den 1. februar, og ble hevet den 29. april.

Fiskerioppsynet ledes av Fiskeridirektoratets Kontrollverk, Svolvær. Utvalgsformann er fiskerirettleder Knut Markussen, Leknes.

Det var innleid 5 fartøy. Oppsynet startet med 2 fartøy mens de andre ble tatt inn etterhvert. Da det viste seg at vi fikk behov for større dekning i slutten av sesongen enn hva forutsett, ble kontrakten for 2 av fartøyene utvidet.

Landoppsynet bestod av 2 personer med stasjoner i Henningsvær og på Røst. I tillegg fungerte Kontrollverket kontor i Svolvær som en oppsynsstasjon. I et allerede redusert landoppsyn ble antallet for lite til å ha en tilfredsstillende dekning.

Driftsuke 1. 1 feb. - 6. feb. 1993.

Første driftsuke var en sammenhengende uværperiode som hindret enhver drift på havet. Det var kuling og storm med orkan i kastene, først fra sydvest, senere i uken fra nordvest. Uværet gjorde tildels store skader på bygninger, veier og annet. Strøm- og telefonnett brøt sammen flere ganger. Trafikken med fly, ferger og

rutebåter var innstilt i lengre perioder.

Driftsuke 2. 7. feb. - 13. feb. 1993.

Uken startet med kuling og storm. De siste dagene ble det en liten spakning, slik at de større fartøyene hadde muligheter til å få bruk i sjøen. Det ble tatt en del brukbare fangster for yttersiden både på garn og snurrevad. Line- og juksaflåten hadde dårlige fangstforhold på grunn av været. Deltakelsen er ikke så stor, mye på grunn av de dystre utsiktene som er varslet med problematiske leveransemuligheter.

Driftsuke 3. 14. feb. - 27. feb. 1993.

Driftsforholdene var noe bedre, men ikke særlig gode. Stormen var spaknet til "kun" kuling. Noe som må betegnes som brukbart vær hittil i sesongen. Det var ennå små registreringer av fisk på innersiden. Noen tegn på at innsiget var på vei innover kunne en registrere for Sørvågen. På yttersiden var det brukbare fangster med garnfangster på opptil 5200 kg. og snurrevadfangster på opptil 4000 kg.

Driftsuke 4. 21. feb. til 27. feb. 1993.

Driftsukken ble en sammenhengende uværperiode med full landligge i 5 av ukens dager. Kun små kvantum

ble ilandført. tålmodigheten til fiskerne blir satt på en meget hard prøve, når sammenhengende uvær hindrer dem i fisket. Utsiktene ser alt annet enn lyse ut, når en stor del av flåten ikke ennå har kommet i gang. Påmeldingene i fisket har tatt seg opp. Dette skyldes at en del av fremmedflåten er framkommet. Flere fartøyer fra lengre sør i landet, har brukt 3 til 4 uker på turen nordover, grunnet det dårlige været.

Driftsuke 5. 28. feb. til 6. mars 1993.

Driftsforholdene er ustabile, med mye dårlig vær. Det registreres mer fisk på feltene og fangstene har bedret seg utover uken. Det ble ilandført garnfangster på opptil 3500 kg., linefangster på opptil 1800 kg. og snurrevadfanger opptil 7000 kg. Juksafisket var fortsatt værhindret.

Driftsuke 6. 7. mars til 13. mars 1993.

Skiftende værforhold med mye landligge. Registreringene av skrei på feltene er meget gode. Linefangster på opptil 3500 kg. Garnfangster på opptil 3000 kg. og snurrevad opptil 6000 kg. Juksaflåten hadde dårlige driftsforhold og mye landligge.

Driftsuke 7. 14. mars til 20. mars 1993.

Den første uken med

noenlunde brukbare driftsforhold på 5 av ukens dager. Gode registreringer av skrei på feltene for Henningsvær og Stamsund. Det ble tatt til dels svært gode fangster på alle bruksklasser unntatt juksa hvor det er meget ujevnt fiske. Garnfiskerne måtte redusere garnmengden, for å få unngå å for mye fisk. I avtaket oppstår det kapasitetsproblemer som hindrer fisket. En del større fartøyer er ferdige med kvoten.

Driftsuke 8. 21. mars til 27. mars 1993.

Det var ganske gode vær- og driftsforhold denne uken. Det var et meget godt fiske. Både garn- og lineflåten kom i land med gode fangster. En fikk rapport om linefangster på opptil 700 kg på stampen! Snurrevadfiskerne får ofte så store kast at de tar dagsfangster i ett. Fra oppsynsbåtene meldes det at mengdene og konsentrasjonene er av en slik størrelse, at en del snurrevadfiskere har betenkeligheter med å sette not. Kapasitetsproblemene i avtaket forsterkes, og de må innføres sterke begrensninger i bruksmengde for garn og line. Flere fiskebruk må stoppe mottaket for å arbeide unna fisken. Føringsbåter blir satt inn for å lette litt på avtaksituasjonen. Flere båter blir ferdig med kvoten denne uken og avslutter fisket. Juksafisket fortsatt ujamnt og tildels meget dårlig.

Driftsuke 9. 28. mars til 3. april. 1993.

Det ble ingen vesentlig værhindring denne uken og fullt utror alle dager med unntak for noen av de mindre farkostene på onsdag på grunn av østlig vind. Det gode fisket fortsetter og mange båter forlater Lofoten da deres kvote er oppfisket. I begynnelsen av uken kom melding om redusert påkestopp, noe som skaper en del reaksjoner blant fiskekjøperne da kapasiteten er sprenget ved flere bruk. De store mengder fisk, medfører at Kontrollverket må pålegge fiskebruk stopp i mottak, utfra kvalitetshensyn. Føringsstilskuddet som skulle lette avsetningssituasjonen er brukt opp.

Driftsuke 10. 4.april til 10. april 1993.

Det ble en riktig godværsuke denne påskehelga. På tross av kortere påkestopp, var det bare et fåtall av fiskekjøpere som tok i mot fisk. På onsdag den 7. april var det full stopp i mottaket. Det var fortsatt rikelig med fisk tilstede på feltene og gode fangster for de få som driftet. Fiskestoppen ble iverksatt onsdag den 7. april kl. 1700, og det var kun en del sportsfiskere på havet. Påskeaften var det en god del fritidsfiskere på havet. Disse hadde ingen problemer med å få den matfisk de var ute etter i det gode været.

Driftsuke 11: 11. april til 17. april 1993.

Påkestoppen ble opphevet den 13. april kl. 0000 for den konvensjonelle flåten, og klokken 1000 for snurrevadflåten. Det gode været fortsatte også denne uken. Det kom mange båter tilbake etter påsken. Det var overraskende mange nye fartøyer som meldte seg for oppsynet, og som ikke tidligere på vinteren hadde vært i Lofoten. Det var brukbare registreringer av fisk de første dagene. De siste dagene i uken var det som ei snor som var skåret. Fisket avtok voldsomt, og de fleste båtene avsluttet fisket.

Driftsuke 12: 18. april til 24. april 1993.

Vekslende driftsforhold. Det er nå betydelig redusert drift og ujevne, men for det meste små fangster. En del av snurrevadflåten fra distriktene i Vågan drifter etter blandingsfisk av hyse og torsk. Det meldes om et noen få brukbare fangster for line og garn. For juksa er det smått.

Driftsuke 13: 25. april til 29. april 1993.

Skiftende driftsforhold. Det var nesten ingen drift på feltene lenger, da det ikke er grunnlag for lønnsom drift. Det meldes om kun enkelte fangster på garn og snurrevad som får blanding av hyse og torsk. Oppsynet ble hevet torsdag den 29. april. Da opphørte det spesielle regelverket som er satt av fiskerne for utøvelsen av fisket i Lofoten for denne sesong.

PRELIMINÆR RAPPORT.

Lofotoppsynet ble satt av Fiskeridirektøren den 1. februar, og hevet den 29. april.

Det var innleid 5 fartøy, en reduksjon med ett fartøy i forhold til fjoråret. I den mest hektiske perioden hadde det vært ønskelig med en bredere dekning, spesielt for Vest-Lofoten og Røst/Værøy.

Landoppsynet bestod av 2 stasjoner, en for Henningsvær og en for Røst. I tillegg har også Kontrollverket's kontor i Svolvær fungert som en oppsynsstasjon.

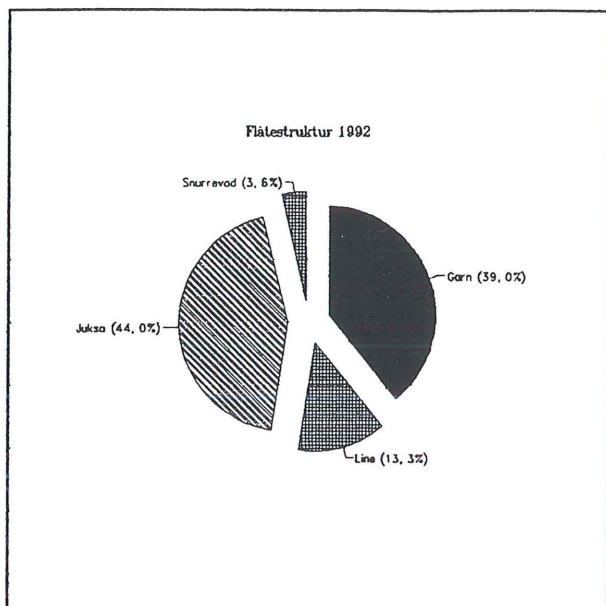
På sjøsiden var det i motsetning til i fjor, en del flere konflikter som oppstod. Mange av disse skyldes den litt spesielle situasjonen, med et konsentrert fiske over en 3 ukers periode. Det oppstår en del grenseovertredelser og brukskollisjoner, noe av dette kan tillegges den dårlige standarden på en del havdelingsmerkene. Dette ble påtalt med muntlige og skriftlige advarsler, noe som har hatt den ønskelige virkning med liten gjentakelseprosent. Selv om det var en økning av antallet konflikter, kan det allikevel ikke betraktes som mer enn normalt i et konsentrert fiske med stor deltakelse. En vil bemerke at uten oppsynet's tilstedeværende hadde antall konflikter økt. Med forhåpentligvis økte kvoter med en påfølgende normal driftssituasjon, vil behovet for et større oppsyn være tilstede for kommende sesonger. Reguleringspolitikken som er ført, har i tillegg til kontroll av ressursuttaket, også fått en regulerende effekt med fordeling av leveranser. Ett fritt fiske i en situasjon med problemer i mottaket, hadde kunne medført en forprioritering av enkeltfartøyer og bruksklasser.

Det ble totalt innmeldt 1760 fartøyer til Lofotoppsynet med tilsammen 3414 personer. Dette gjenspeiler ikke helt den faktiske deltakelse. Etter sammenlikning med lister fra Råfisklaget viser det seg at hele 675 fartøyer har unnlatt å melde seg for oppsynet. Det er forholdsvis mange som er mannskap på flere båter i løpet av sesongen, slik at det reelle antall deltakere er lavere en hva tallene tilsier. De innmeldte båtene driftet med følgende bruksfordeling

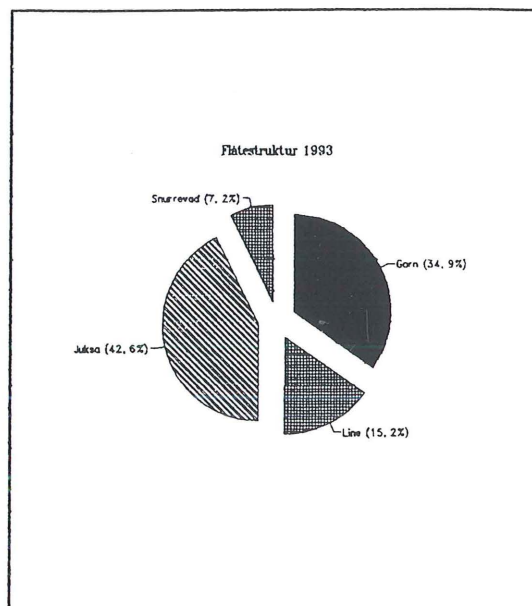
*** Tabell 1: Fordeling av fartøy på de ulike bruksklasser.**

Fartøy	Mann	Garn	Line	Juksa	Snurrevad
1760 (2030)	3414 (3762)	850 (1022)	268 (271)	1009 (1120)	127 (74)

*** Tallene i parentes er deltakelsen og fordelingen i 1992. Antallet fartøyer innmeldt under de ulike bruksklasser stemmer ikke med totalantallet da det er flere fartøyer som drifter med både garn og juksa.**



Figur 1



Figur 2

Ut fra figurene kan en se en endring i flåtestrukturen hvor prosentandelen for fartøy som drifter med garn er sterkt nedadgående. Andel med snurrevadfartøyer har fordoblet seg sammenliknet med fjorårssesongen.

Det ble også i løpet av denne sesongen konstatert at utvalgsordningen ikke fungerte. Utvalgsformannen fikk ikke gjennomført flere berammede utvalgsmøter grunnet manglende frammøte. Det var videre under årets valg svært liten interesse for dette blant fiskere, og valgene unntatt for distrikt to ble meget amputert. I 3 av distriktene var det flere bruksklasser som ikke ble representert.

Fra oppsynet's side har en i samråd med Utvalgsformannen anmodet om en lovendring redusere antall utvalg fra de 4 gjeldende til ett fellesutvalg for hele Lofoten's oppsynsområde. Dette begrunnes med nødvendigheten av en funksjonsdyktig utvalgsordning.

Før sesongen ble det sendt ut brev til samtlige tilsynsmenn i de vestre deler av Lofoten, hvor en minnet på hvilke plikter dette tillitsvervet innebærer. Dette hadde sin effekt i at vi fikk flere henvendelser fra tilsynsmenn der de påpekte problemer i fisket. Det er ennå mye å hente ved å benytte seg bedre av tilsynsmannsordningen.

Oppsynet fungerer godt som en integrert del av Kontrollverket, hvor de har en utfyllende rolle. Det har ikke vært noen saker angående brudd på vedtekter som har vært så alvorlige at de har blitt anmeldt. Det er blitt gitt ut en del skriftlige og muntlige advarsler som har blitt etterfulgt. Ved denne måten har en oppnådd hva som er oppsynets viktigste funksjon, å holde antall konflikter nede på et minimum.

Før sesongen ble det fra Utvalgsformannen sendt et forslag om å godta stubbing på utlagte garnhav. Dette skulle være et tiltak for å legge til rette en bedring av kvalitet for denne bruksklassen. Denne ordningen ble bare i liten grad benyttet, da det gikk lite fisk i på dagtid. Gjennom hele sesongen har det vært diskutert kvalitet på garnfanget fisk. Mange kjøpere vegrer seg for å kjøpe denne fisken. Dette har ført til at fartøyer har måttet lagt om til juksa, med det som resultat at en del båter har ramlet utenfor i fisket, da juksafisket har vært dårlig under årets fiske.

HAVDELINGSMERKER.

Det ble satt opp fire høyt prioriterte havdelingsmerker for Svolvær, Stamsund, Ballstad og Røst. Havdelingsmerkene ellers i Lofoten er tildels i en meget dårlig forfatning. En håper at en i løpet av sommeren får rettet en del på dette. Det registreres en del reaksjoner på at det ikke er gjort mer for å utbedre havdelingsmerkene. Dette kommer av en vanskelig budsjettsituasjon, hvor oppgraderingen av havdelingsmerkene går på bekostning av selve tjenesten. Av den grunn er det vanskelig å få avsatt et ønsket og nødvendig beløp til selve oppgraderingen. Dette må en baserer på å gjøres gradvis, noe som fører til at en må til enhver tid foreta en prioritering av de ulike merkene. Oppgraderingen av alle merker til en akseptabel standard vil komme på flere hundre tusen kroner.

PÅTALER.

Det var en økning i antall brudd på vedtektene. Det ble gitt en god del skriftlige og muntlige advarsler der en påpekte hvilken konsekvenser ytterligere overtredelser ville medføre. Dette har vist seg å være en fornuftig løsning, der en etter at advarsler er gitt, ikke har fått gjentakelse av forholdene. Økningen av brudd på vedtekter må tillegges de dårlige værforholdene, som medførte at en fikk en kort og hektisk sesong. Dessuten er det en kjensgjerning at havdelingsmerkene ikke har en tilfredsstillende standard, og det oppstår en del misforståelser av den grunn.

Antallet anmeldelser for omgåelse av lov om saltvannsfiske av 1983 m.v nr. 40. og forskrifter gitt i medhold av denne lov, samt kvalitetsforskriftene av 1987.

Anmeldelser fartøy	Anmeldelser anlegg	Inndragning	Tilbakeføring av fangst
16	14	9	2

UTVALG.

Situasjonen når det gjelder valg av utvalgsmedlemmer og tilsynsmenn, er ikke holdbar. Dette har sammenheng med vanskelighetene for å få fiskerne til å møte på valgdagen. Som et resultat av dette, har en fra vår side sendt en anmodning til Fiskeridirektøren om en lovendring som muliggjør en reduksjon i antall utvalg, fra de nåværende 4 utvalg til et fellesutvalg for hele Lofoten. Dette må gjennomføres for å få en ordning som gjenspeiler den oppfattelse som er blant fiskerne, hvor ordningen med utvalg og tilsyn ikke synes å ha den helt store interesse.

I ettertid er det kommet en del positive innspill fra fiskere, om hvordan systemet kan fungere bedre.

DELTAKELSE OG BELEGG.

Det er i år innmeldt til oppsynet 1760 fartøyer. Dette tallet gjenspeiler ikke den faktiske deltakelse, da det viser seg at det er en stor andel av fartøyene som unnlater å melde seg for oppsynet. Bare til en viss grad har oppsynet muligheter til å kontrollere dette i den tid fisket pågår. Reduksjonen av kontrollmulighetene har sammenheng med selve omorganiseringen av oppsynstjenesten, hvor bl.a. en nå har en situasjon hvor innmeldingen gjelder for hele Lofoten's oppsynsområde.

VÆR OG DRIFTSFORHOLD.

Denne vinteren vil komme til å gå over i historien som en av de verste uværsesonger som fiskerne har opplevd på uminnelige tider. Fra januar fram til medio mars, har det blåst sammenhengende kuling og storm, med bare enkelte brukbare sjøværstider imellom, og da helst på søndager da det ikke er tillatt å drive fiske.

De mindre farkostene har hatt landligge i ukevis. Noe som har naturligvis tært sterkt på fiskernes humør og tålmodighet til tider.

Fra 20 mars og fram til påske fikk en et værromslag, hvor værforholdene var gode. Det var rikelig med fisk, noe som skapte problemer i avsetningen. strømforholdene har vært normale, og det har ikke vært meldt om brukstap utover det som kan betraktes som vanlig under normal drift.

Helligdagsfredningen på søndager ble delvis opphevet, slik at det ble anledning til å sette bruk på søndags ettermiddag. Denne ordningen ble delvis begrenset ved at det til tider stoppet opp i møttaket.

Stormfisket i goddagsværet før påske førte til at en god del av fiskerne avsluttet sesongen med oppfisket kvote. De som kom

Stormfisket i goddagsværet før påske førte til at en god del av fiskerne avsluttet sesongen med oppfisket kvote. De som kom dårligst ut var juksafiskerne. Uværet hindret dem mye i driften, og da værforholdene tillot dem å gå på sjø, hadde ikke fisken den helt store lysten til å bite på. For denne bruksklassen var det mange som måtte gå hjem med tildels helt feilslått fiske.

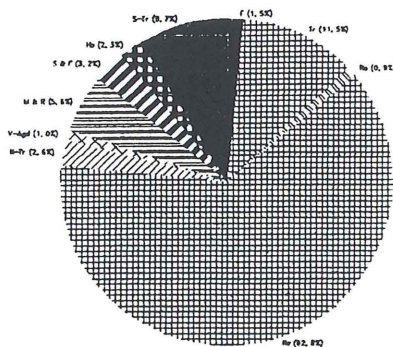
TABELL 2: Innmeldte fiskere fordelt på fylke og ulike bruksklassen i 1993

HEIMSTEDFYLKE										
	Vest-Agder		Rogaland		Hordaland		Sogn og fjordane		Møre og Romsdal	
	Hoved farkost	Mann	Hoved farkost	Mann	Hoved farkost	Mann	Hoved farkost	Mann	Hoved farkost	Mann
Garnfisker.....										
Linefisker.....	7		6		24		48		47	
Juksafisker.....	1		1		-		1		-	
Snurrevadfisker.....	11		11		25		15		59	
	-		-		3		6		10	
Tilsammen.....	17	32	15	23	39	89	55	169	96	210

HEIMSTEDFYLKE										
	Sør-Trøndelag		Nord-Trøndelag		Nordland		Troms		Finnmark	
	Hoved farkost	Mann	Hoved farkost	Mann	Hoved farkost	Mann	Hoved farkost	Mann	Hoved farkost	Mann
Garnfisker.....	91		28		460		122		13	
Linefisker.....	4		1		252		5		2	
Juksafisker.....	102		26		638		111		6	
Snurrevadfisker.....	-		1		78		17		11	
Tilsammen.....	149	264	45	104	1081	2042	198	353	25	78

NB! Fartøyene meldes inn under flere bruksklasser slik at summen i kolonnene er høyere en totalsummen. Det var i tillegg noen få fartøy fra Aust-Agder, Buskerud, Vest- og Østfold.

Fylkesvis fordeling av
antall fartøyer



Figur 3.

OPPSYNETS VIRKSOMHET.

Henningsvær og Røst var de to stasjonene som var bemannet under denne sesongen. I tillegg fungerer Kontrollverket's kontor i Svolvær som en oppsynsstasjon. Oppsynsfartøyene ble i den perioden hvor fisket foregikk på innsiden plassert med 1 fartøy fra Ballstad og vestover, 2 for Henningsværstraumen og 1 som skulle dekke området fra Moholmen og østover. En klarte ikke helt å dekke opp det ønskelige behov, der det hadde vært ønskelig med et fartøy for Sørvågen og ett for Røst/Værøy i tillegg. For Henningsværstraumen var en periode hvor det var mange fartøyer på feltet. På tross av dette må en kunne si at fisket gikk rimelig godt, uten de helt store problemer. Det var få alvorlige overtredelser av vedtektene, og fiskerne var meget flinke til å følge de retningslinjer som ble gitt. De vises stor aktsomhet til hverandres redskaper, selv når fisket er så konsentrert. En må allikevel påpeke at situasjonen i en hektisk driftssituasjon antakelig ikke ville fungert uten oppsynet tilstedeværende. De fleste konflikter som oppstår ordnes opp i minnelighet.

En stor del av oppsynskontorenes arbeid går ut på å ta i mot innmeldinger, gi opplysninger og veiledning om gjeldende bestemmelser for utøvelsen av fisket. En har vært behjelpelig med inntegning av havteiger i sjøkart til en rekke farkoster, slik at de har lettere for å kunne orientere seg på feltene. Oppsynsbetjentene har til enhver tid holdt seg underrettet om fiskets gang, som er videreformidlet til Kontrollverket's kontor i Svolvær. Oppsynet fungerer godt i sin utfyllende rolle med Kontrollverket's inspektørkorps, hvor det er kommet en del henvendelser med forespørsel om samarbeid, for å påse at reguleringsbestemmelser gitt i medhold av lov om saltvannsfiske overholdes. Hvert oppsynsfartøy og oppsynskontor har vært i daglig kontakt med Svolvær. I sjøoppsynet har en basert seg på en kombinasjon med 3 hurtiggående mindre fartøyer, og 2 større saktegående fartøyer. Dette er noe som kommer til å bli videreført, slik at en har muligheten til å operere i dårlig vær med delvis utror, og med

mobile fartøy kan en dekke større områder i perioder med godt vær og fullt utror.

AVSETNING OG UTBYTTE.

Nedleggelse av flere mottaksanlegg i Lofoten og delvis redusert kjøp hos flere tilvirkere som produserer saltfisk og tørrfisk skapte ofte problemer i avsetningen. Enkelte anlegg viste liten interesse for kjøp av garnfisk, da tilgjengeligheten på fisk tatt på annet bruk var god. En del hadde begrenset kapital til rådighet for større produksjon. Med fjorårets for store hengekvantum friskt i minne, ble tilvirkerne anmodet om å redusere dette. Også omsetningen og utsiktene på saltfiskmarkedene var treg med lite regningssvarende priser. Det ble også innført en strengere kvalitetsgradering en tidligere sesonger ved salg. Råfisklagets fastsatte prisgradering fungerte ikke da fiskekjøperne ikke påtok seg arbeidet med å sortere fisken ved mottak. Sesongen startet med rykter om at fiskerne tilbød overvekt ved levering av fangst dersom de oppnådde høyeste pris (E-kvalitet og hengpris) ved levering. "Storhundra" ble i moderne tid innført på nytt av fiskerne selv. Rykter kom så at flere fiskekjøpere hadde forlangt "overvekt" ved kjøp. Også utskrivning av fiskesedler på små plastbåter hos enkelte kjøpere, skapte stor misnøye. De omfattende "ryktene" om uregelmessigheter i næringen skapte utrygghet og mismot i fiskeværene.

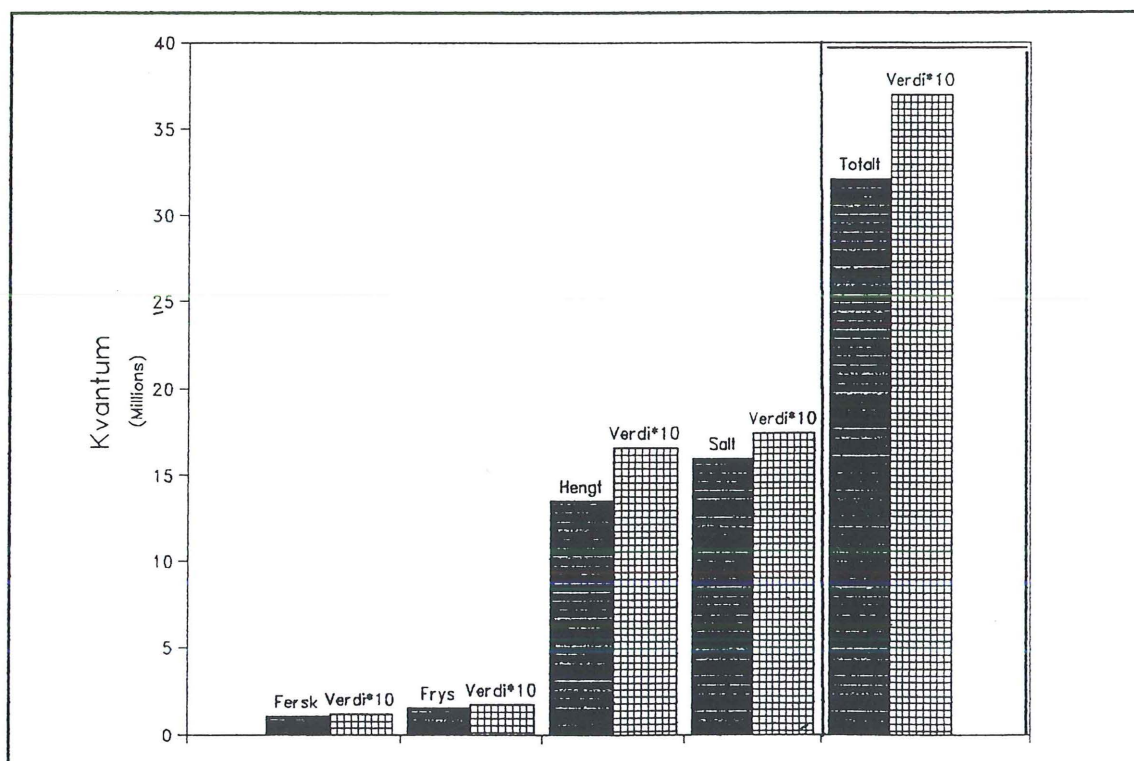
Tabell 3. Det årlige utbytte av fisk, lever og tran, samt antall fiskere 1949-1993

År	Antall fiskere	Oppfisket Kvantum i tonn	Fisk pr. fisker kg.	Leverholdighet		Damp tran	brun tran	annen tran
				Fisk pr. Hl. lever kg.	Antall gjennom snittlig Kg.			
1949.....	18552	66669	3 594	700-1200	855	33585	-	0,9
1950.....	16514	71839	4 350	570-1100	765	48222	-	0,3
1951.....	21981	115964	5 276	600-1100	704	89898	-	0,7
1952.....	23645	90807	3 840	650-1100	780	61588	-	0,8
1953.....	23192	51716	2 230	600-1370	870	29601	-	0,6
1954.....	20441	45773	2 239	600-1150	807	28986	-	0,1
1955.....	14437	46364	3 212	640-1400	918	26034	-	0,1
1956.....	18033	65921	3 656	700-1300	950	33488	-	1,3
1957.....	10812	23043	2 305	700-1235	996	10499	0,6	0,7
1958.....	12125	33841	2 791	700-1350	990	16132	-	0,5
1959.....	9819	44177	4 500	680-1400	1010	21155	0,6	1,4
1960.....	9808	37387	3 812	700-1200	959	18844	-	1,0
1961.....	8942	41664	4 659	700-1200	1043	21305	-	0,5
1962.....	9681	38850	4 013	700-1300	1113	18109	-	-
1963.....	7398	28302	3 826	750-1600	997	14074	-	-
1964.....	6168	23674	3 838	750-1150	1015	12825	-	-
1965.....	5103	19536	3 808	700-1380	1160	10139	-	-
1966.....	4508	24438	5 419	770-1500	1135	12813	-	-
1967.....	4944	30951	6 260	700-1500	1100	16175	-	-
1968.....	6123	41716	6 813	760-1330	1045	20666	-	-
1969.....	5126	43878	8 560	770-1250	1010	22555	-	-
1970.....	5476	52709	9 620	800-1400	1100	26496	-	-
1971.....	5198	77854	15 000	770-1500	1135	41789	-	-
1972.....	6384	97902	15 384	800-1400	1150	52160	-	-
1973.....	6786	64968	9 600	700-1200	900	33416	-	-
1974.....	5227	25994	4 975	700-1200	900	12533	-	-
1975.....	4077	23673	5 804	600-1100	855	6578	-	-
1976.....	4274	32410	7 583	650-1200	800	10657	-	-
1977.....	4414	46786	10 600	700-1200	890	21455	-	-
1978.....	4882	57441	11 700	700-1300	990	17480	-	-
1979.....	4721	43387	9 190	750-1400	950	17880	-	-
1980.....	3629	27009	7 438	700-1200	940	11955	-	-
1981.....	4038	38743	9 595	700-1300	900	18150	-	-
1982.....	4158	50821	12 222	750-1550	935	20380	-	-
1983.....	4488	50870	11 335	700-1450	1047	21054	-	-
1984.....	4543	45213	9 952	750-1400	1075	17355	-	-
1985.....	3593	24910	6 933	700-1800	1195	8814	-	-
1986.....	2347	14897	6 347	800-2300	1227	4779	-	-
1987.....	2616	17897	6 841	700-2000	1212	5398	-	-
1988.....	2349	11533	4 909	530-6000	1384	3305	-	-
1989.....	1960	13625	6 951	615-4000	1400	4665	-	-
1990.....	2019	14848	7 354	610-2540	1230	7001	-	0,4
1991.....	3389	24048	7 096	-	-	-	-	-
1992.....	3780	29649	7 830	-	-	-	-	-
1993.....	3414	32126	9 410	-	-	-	-	-

Mange mottaksanlegg følte seg til tider presset til å ta i mot mer fisk en hva de klarte å ta unna, selv med hjelp fra fiskerne. En kom opp i en situasjon hvor Kontrollverket måtte gripe inn for at fiskebrukene skulle makte i tide å berge fisken.

For å avhjelpe situasjonen noe, ble det gitt tilskudd til føring av fisk ut av Lofoten til andre distrikter. Dette lettet mye på avsetningen så lenge tilskuddet varte. Verdien av lever er redusert til et minimum, prisene som ble gitt til fisker er så lav at fiskeren ser seg ikke bryet med å ta vare på dette. Det medførte at så og si all lever ble dumpet i havnene som førte til forurensing. Fisk som ble sløyd og dumpet på feltet skapte store problemer for garn- og snurrevadflåten. Det er et paradoks at et biprodukt som tidligere var høyt verdsatt er blitt et problem for næringa. Selv med økte kvoter, ble det økonomiske resultatet redusert på grunn av lavere priser.

Det ble en sesong med store forskjeller, hvor enkelte gjorde en god sesong mens andre hadde en totalt mislykket sesong. Den bruksklasse som kom økonomisk best ut av det var snurrevadfiskerne. Også linefiskerne hadde en brukbar sesong. Garnfiskerne opplevde tildels sterkt reduserte priser på sin fisk. Juksafiskerne hadde en heller dårlig sesong, hvor det var få som klarte å få fisket sin kvote. Noe av dette skyldes dårlige været til medio mars. Når været ble bedre, var en fisken i ferd med å gyte.

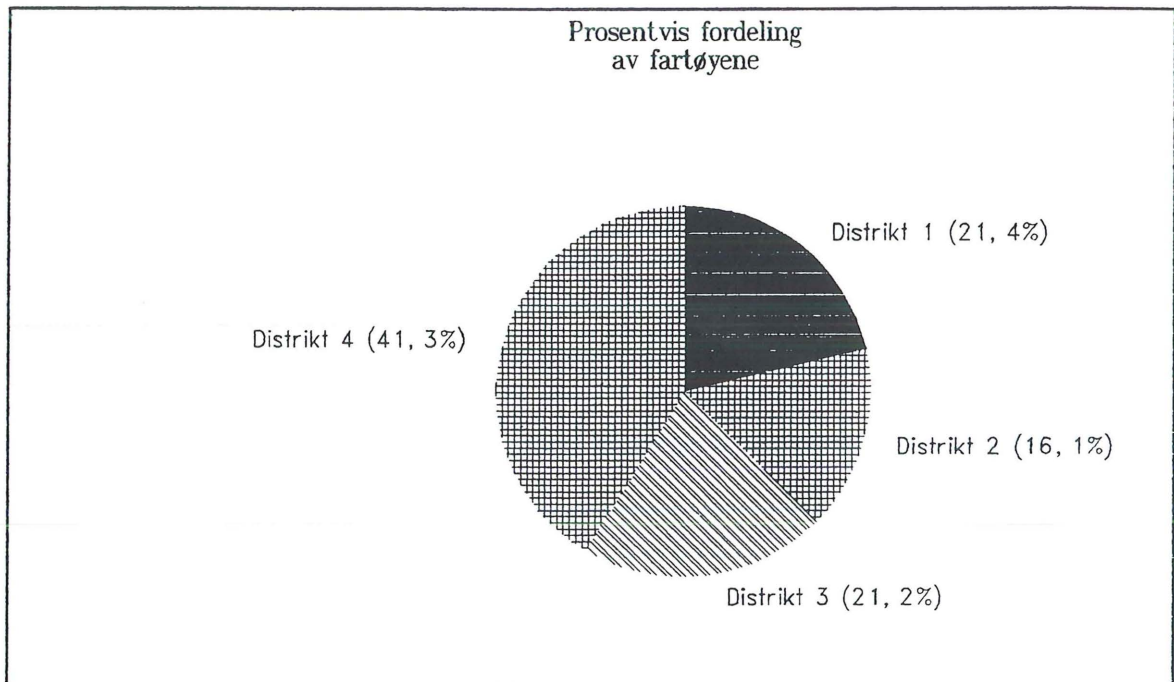


Figur 4

Det totale kvantumet kom opp i 32 102 697 kg. til en førstehandsverdi på 369 538 175 kr. Bare en liten del av dette kvantumet gikk til anvendelsene fersk og frys/herm. Årets hengekvantum ble 13 504 441 kg. Noe som er ca 3,5 millioner kg. mindre enn fjorårets kvantum. Gjennomsnitt førstehandsverdi pr. kg. sløyd vekt er 11,51 kr.

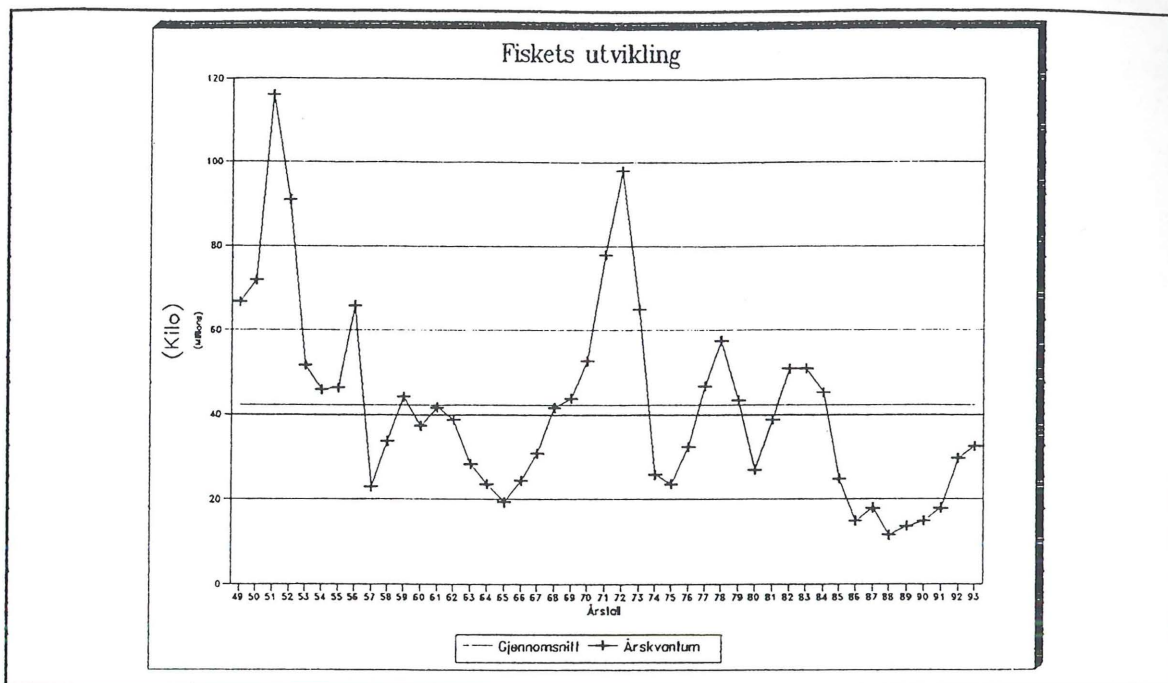
Tabell 4. Oppsynsdistriktene, deltakelse og belegg.

Oppsynsdistriktene og deres utstrekning	Fiskevær	Båter	Mann	Oppsynsbetjent
Distrikt 1	Røst og Vørøy	376	679	Per Hansen
Distrikt 2	Nusfjord, Skjelfjord, Sund, Mølnerodden, Vøreid, Ramberg, Havnøy, Olenisøy, Sakrisøy, Reine, Moskenes, Sørvågen, Bogen, og Å.	284	583	Børre Pedersen (Henningsvær)
Distrikt 3	Stamsund, Steine, Ure, Tangstad, Vestresand, Kleivan, Ballstad og Mortsund.	373	699	Børre Pedersen (Henningsvær)
Distrikt 4	Rinøy, Kjeøy, Offersøy, Risvær, Digermulen, Brettesnes, Skrova, Sildpollnes, Svolvær, Laukvik, Kabelvåg, Hopen og Henningsvær.	727	1453	Børre Pedersen, Kontrollverket i Svolvær.
SUM ANTALL FARTØY		1760	3414	



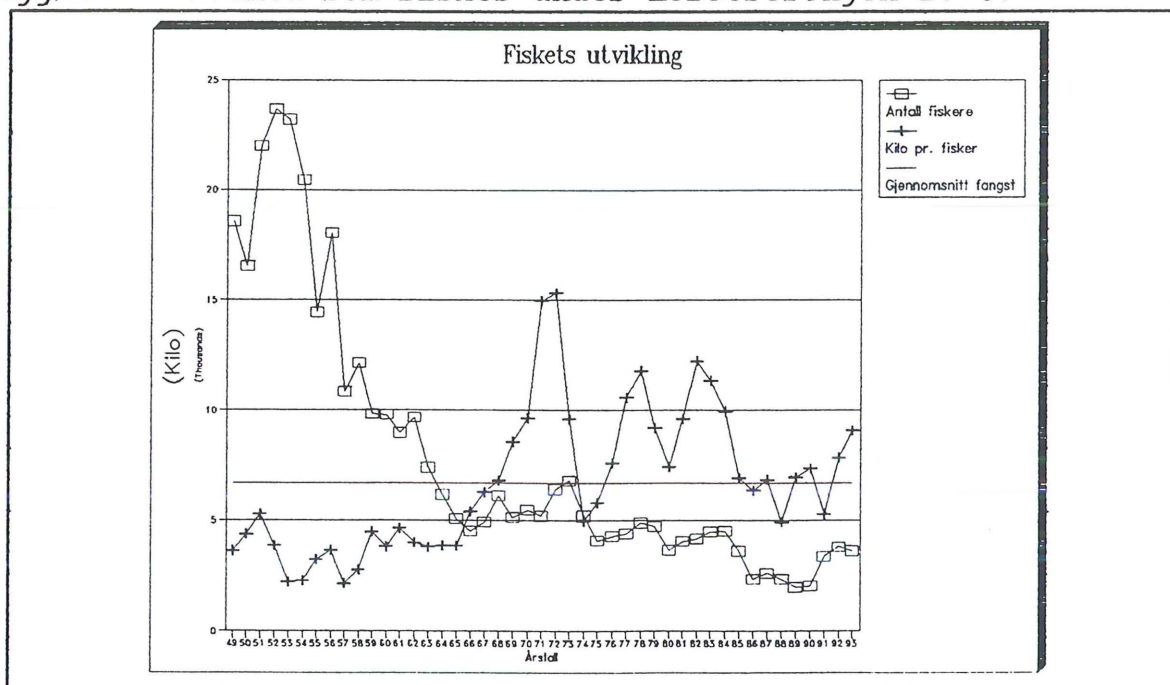
Figur 5

LOFOTFISKET'S UTVIKLING FRA 1949 TIL 1993



Figur 6

Kvantum oppfisket i 1993 er ca. 32,1 millioner kg. torsk (sløyd vekt). Dette er omtrent 10 millioner kilo lavere enn hva utbyttet er for et gjennomsnittlig Lofotfiske. Av den totale kvoten på 171 200 tonn for den konvensjonelle flåten, utgjør det kvanta som fiskes under Lofotsesongen 28 %.



Figur 7

Kvantum pr. fisker i 1993 er omtrent 9400 kg. Gjennomsnittet siden 1949 ligger på 6600 kg pr. fisker. Ved å følge kurven med kg. pr fisker kan en danne seg et bilde av den utviklingen som har skjedd innen den konvensjonelle flåten, som igjen har medført en sterk reduksjon i bemanningen ombord i fartøyene. (Gjennomsnittkvanta 1966-1993 kilo pr fisker er 8840 kg.)

