

- 5 JULI 1991



FISKERIDIREKTORATET  
BIBLIOTEKET

# FISKERIRETTLEIARENS

## ÅRSMELDING

# 1990

FOR

# FRÆNA, EIDE, GJEMNES OG MOLDE



## F O R O R D

FRÆNA kommune som er kontorkommune er en middels stor landkommune, med et innbyggertall pr 31.12.90 på 8894, en nedgang på 4 personer fra året før.

Fræna kommune har et noenlunde gjemt fordelt næringsliv mellom jordbruk, skogbruk, industri, fiske og servicenæring. Deler av industrien både innen fiskerinæringen og annen industri er for tiden inne i en krise, med permitteringer og stans i produksjonen og evt. nedlegging av virksomheten. Aktiviteten i fiskerinæringa på havet synes å være stabil. Som nytt i Fræna kommune i tilknytning til fiskerinæringa, må nevnes Vikan fiskerihavn. Havna var offisielt åpnet og overlevert Fræna kommune i desember 1989, men arbeidet var ikke avsluttet før januar/februar 1990.

EIDE kommune har pr 31.12.90 et folketall på 3082, som tilsier en oppgang på 16 personer. Næringslivet i kommunen er i hovedsak jordbruk, steinindustri m.m., servicenæring og fiske, det er ikke registrert store endringer i næringslivet i Eide kommune i 1990. I 1989 ble Atlanterhavsveien åpnet, en vei som knytter Averøy til fastlandet i Eide kommune. Den forventet sysselsettingseffekten som følge av åpningen av Atlanterhavsveien, den er ennå ikke kommet, det skyldes trolig dårlig veiforbindelse mellom Atlanterhavsveien (Vevang) og Eide sentrum.

GJEMNES kommune har pr 31.12.90 et folketall på 2878 en nedgang på 42 personer. Gjemnes kommune er i hovedsak en jordbrukskommune, men har også en del industri, fiskerinæringen må betraktes som liten i Gjemnes kommune. Det må nevnes at fjordområdene i Gjemnes kommune synes godt egnet for oppdrett av laks og ørret. Som det fremgår av kystsoneplan som er påbegynt, vil Gjemnes kommune satse på denne næringa, med å legge forholdene til rette for evt. oppdrettere. Kystsoneplanen er forventet ferdig i juli 1991. Det må også nevnes at det er startet et bruprosjekt mellom Høgset og Bergsøy, som er tenkt å videreføres med ny vei over Bergsøy, og flytebru mellom Bergsøy og Aspøy.

MOLDE kommune som er en bykommune viser seg å ha størst vekst i folketallet, pr 31.12.90 var innbyggertallet 22252 som tilsier en øking på 157 personer. Molde kommune er ingen typisk industrikommune, men har sine største og sikreste arbeidsplasser i fylkesadministrasjonen, fylkesykehuset og servicenæringen, men kommunen har også en del stabile industribedrifter. Det finnes et bra utbygget servicetilbud til fiskeflåten, som elektronisk utstyr, fiskerredskaper m.m. I 1990 ble Tussentunnelen åpnet, en ny veitrase mellom Molde og Fræna kommune, et samarbeidsprosjekt mellom flere kommuner. Skålaveien ble også påbegynt, et veiprojekt med tunnel under Fannefjorden til Bolsøya, med bruforbindelse til fastlandet, prosjektet vil avløse fergeforbindelse mellom Lønset og Grønnes.

## I N N H O L D

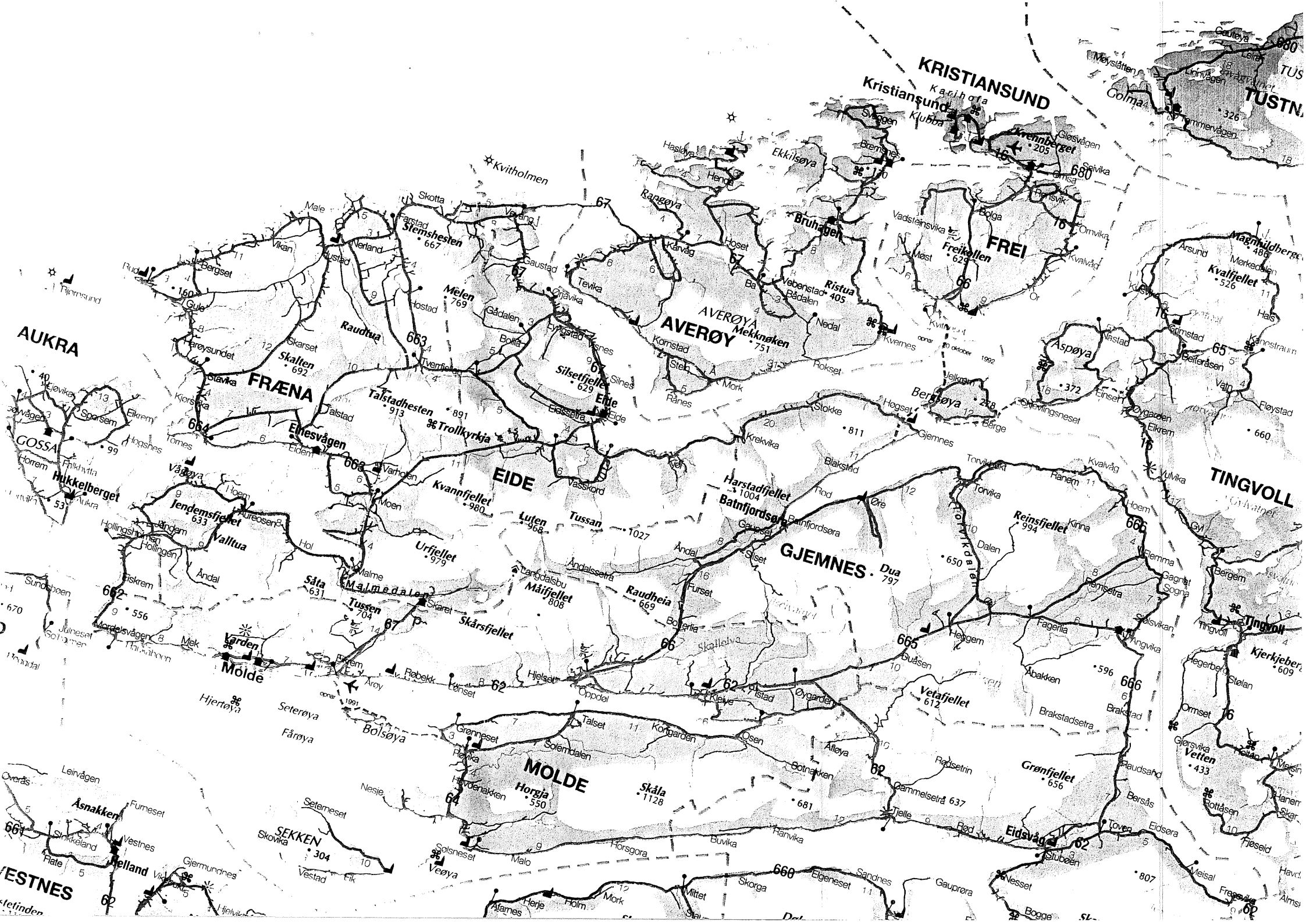
<b>FRÆNA</b>		side
1	RETTLEDNINGSTJENESTEN	
1.1	Kontoret.....	1
1.4	Møtevirksomhet/viktige prosjekter.....	2
1.6	Tjenestereiser utenom tjenesteregion.....	2
1.7	Fiskerinemnda.....	3
1.7.a	Takstnemnda for Statens Fiskarbank.....	3
1.7.b	Fræna havnestyre.....	3
1.7.c	Tilsynsmenn for almenningsskauer.....	4
1.7.d	Fiskarlag.....	4
1.7.e	Fiskarkvinnelag.....	4
1.8	Møtevirksomhet i Fræna fiskerinemnda.....	4
1.9	Viktige fiskerinemndssaker.....	5
2	SYSSELSETTINGEN I FISKERINÆRINGEN	
2.1	Fiskarmanntallet.....	6
2.2	Syssselsettingen i foredlingsleddet.....	9
2.4	Serviceanlegg for fiskeflåten.....	11
3	FISKEFLÅTEN	
3.1	Merkeregistret.....	12
3.1.a	Fordeling etter båtenes størrelse og drift.....	13
3.2	Distriktsvis fordeling av fiskeflåten i følgende havner.....	14
5	FISKEOPPDRETT/AKVAKULTUR	
5.1	Etablerte oppdrettsanlegg for laks/ørret.....	14
5.2	Etablerte skalldyrlegg.....	14
<b>E I D E</b>		
1	RETTLEDNINGSTJENESTEN	
1.7	Fiskerinemnda.....	1
1.7.a	Takstnemnda for Statens Fiskarbank.....	1
1.7.d	Fiskarlag.....	2
1.8	Møtevirksomhet i Eide fiskerinemnd.....	2
1.9	Viktige fiskerinemndssaker.....	2
2	SYSSELSETTINGEN I FISKERINÆRINGEN	
2.1	Fiskarmanntallet.....	3
2.2	Syssselsettingen i foredlingsleddet.....	4
2.4	Serviceanlegg for fiskeflåten.....	4
3	FISKEFLÅTEN	
3.1	Merkeregistret.....	5
3.1.a	Fordeling etter båtenes størrelse og drift.....	6
3.2	Distriktsvis fordeling av fiskeflåten.....	6
5	FISKEOPPDRETT/AKVAKULTUR	
5.1	Etablerte skalldyrlegg.....	7

## GJEMNES

1	RETTLEDNINGSTJENESTEN	
1.7	Fiskerinemnda.....	1
1.7.a	Takstnemnda for Statens Fiskarbank.....	1
1.8	Møtevirksomhet i Gjemnes fiskerinemnd.....	2
1.9	Viktige fiskerinemndssaker.....	2
2	SYSSELSETTINGEN I FISKERINÆRINGEN	
2.1	Fiskermanntallet.....	2
3	FISKEFLÅTEN	
3.1	Merkeregistret.....	3
3.2	Havner.....	3
5.1	Etablerte oppdrettsanlegg for laks/ørret.....	3
5	FISKEOPPDRETT/AKVAKULTUR	
5.1	Etablerte oppdrettsanlegg for laks/ørret.....	3
5.2	Etablerte skalldyrlegg.....	3

## MOLDE

1	RETTLEDNINGSTJENESTEN	
1.7	Fiskerinemnda.....	1
1.7.a	Takstnemnda for Statens Fiskarbank.....	1
1.7.b	Molde havnestyre.....	2
1.8	Møtevirksomhet i fiskerinemnda.....	3
1.9	Viktige fiskerinemndssaker.....	3
2	SYSSELSETTINGEN I FISKERINÆRINGEN	
2.1	Fiskermanntallet.....	4
2.2	Syssetsettingen i foredlingsleddet.....	6
2.4	Serviceanlegg for fiskeflåten.....	6
3	FISKEFLÅTEN	
3.1	Merkeregistret.....	7
3.2	Havner i Molde.....	7
5	FISKEOPPDRETT/AKVAKULTUR	
5.1	Etablerte oppdrettsanlegg for laks/ørret.....	7
5.2	Etablerte skalldyrlegg.....	8



**AUKRA**

**FRÆNA**

**EIDE**

**AVERØY**

**FREI**

**TINGVOLL**

**MOLDE**

**MOLDE**

**GJEMNES**

**ESTNES**

**SEKKEN**

**KRISTIANSUND**

**TUSTN.**

Kristiansund

Kvernberget

Freikollen

Magnudberget

Kvalfjellet

Mekknøken

Eide

Harstadfjellet

Batnfjordsøra

Dua

Roinsfjellet

Tingvoll

Kjerkeberget

Vården

Mölde

Såta

Tussen

Malmedalen

Måifjellet

Skarsfjellet

Raudheia

Skåla

Boheria

skallelva

Vetafjellet

Grønifjellet

Eigsvåg

Åsnakken

Helland

Vestad

Solsneset

Veøya

Horgia

Skåla

Skåla

Skåla

Oslen

Alføyra

Gotnøyken

Skarga

Raudsetrin

Gammelseitra

Tjelle

Stubbøen

Bersås

Tovega

Vesset

Faudsahd

Bersås

Eidsøra

Stølan

Ormsøt

Glørvika

Vetten

Fjøseld

Sundboen

Julineset

Marudsvågen

Overås

Leinvågen

Stetinden

Fiskrem

Marudsvågen

Marudsvågen

Marudsvågen

Marudsvågen

Marudsvågen

Marudsvågen

Hollingshøyen

Hollingshøyen

Hollingshøyen

Hollingshøyen

Hollingshøyen

Hollingshøyen

Hollingshøyen

Andal

Andal

Andal

Andal

Andal

Andal

Andal

Andal

Andal

Andal

Andal

Andal

Andal

Andal

Andal

Andal

Andal

Andal

Andal

Andal

Andal

Andal

Andal

Andal

Andal

Andal

Andal

Andal

Andal

Andal

Andal

Andal

Andal

Andal

Andal

Andal

Andal

Andal

Andal

Andal

Andal

Andal

Andal

Andal

Andal

Andal

Andal

Andal

Andal

Andal

Andal

Andal

Andal

Andal

Andal

Andal

Andal

Andal

Andal

Andal

Andal

Andal

Andal

Andal

Andal

Andal

Andal

Andal

Andal

Andal

Andal

Andal

Andal

Andal

Andal

Andal

Andal

Andal

Andal

Andal

Andal

Andal

Andal

Andal

Andal

Andal

Andal

Andal

Andal

Andal

Andal

Andal

Andal

Andal

Andal

Andal

Andal

Andal

Andal

Andal

Andal

Andal

Andal

Andal

Andal

Andal

Andal

Andal

Andal

Andal

Andal

Andal

Andal

Andal

Andal

Andal

Andal

Andal

Andal

Andal

Andal

Andal

Andal

Andal

Andal

Andal

Andal

Andal

Andal

Andal

Andal

Andal

Andal

Andal

Andal

Andal

Andal

Andal

Andal

Andal

Andal

Andal

Andal

Andal

Andal

Andal

Andal

Andal

Andal

Andal

Andal

Andal

Andal

Andal

Andal

Andal

Andal

Andal

Andal

Andal

Andal

Andal

Andal

Andal

Andal

Andal

Andal

Andal

Andal

Andal

Andal

Andal

Andal

Andal

Andal

Andal

Andal

Andal

Andal

Andal

Andal

Andal

Andal

Andal

Andal

Andal

Andal

Andal

Andal

Andal

Andal

Andal

Andal

Andal

Andal

Andal

Andal

Andal

Andal

Andal

Andal

Andal

Andal

Andal

Andal

Andal

Andal

Andal

Andal

Andal

Andal

Andal

Andal

Andal

Andal

Andal

Andal

Andal

Andal

Andal

Andal

Andal

Andal

Andal

Andal

Andal

Andal

Andal

Andal

Andal

Andal

Andal

Andal

Andal

Andal

Andal

Andal

Andal

Andal

Andal

Andal

Andal

Andal

Andal

Andal

Andal

Andal



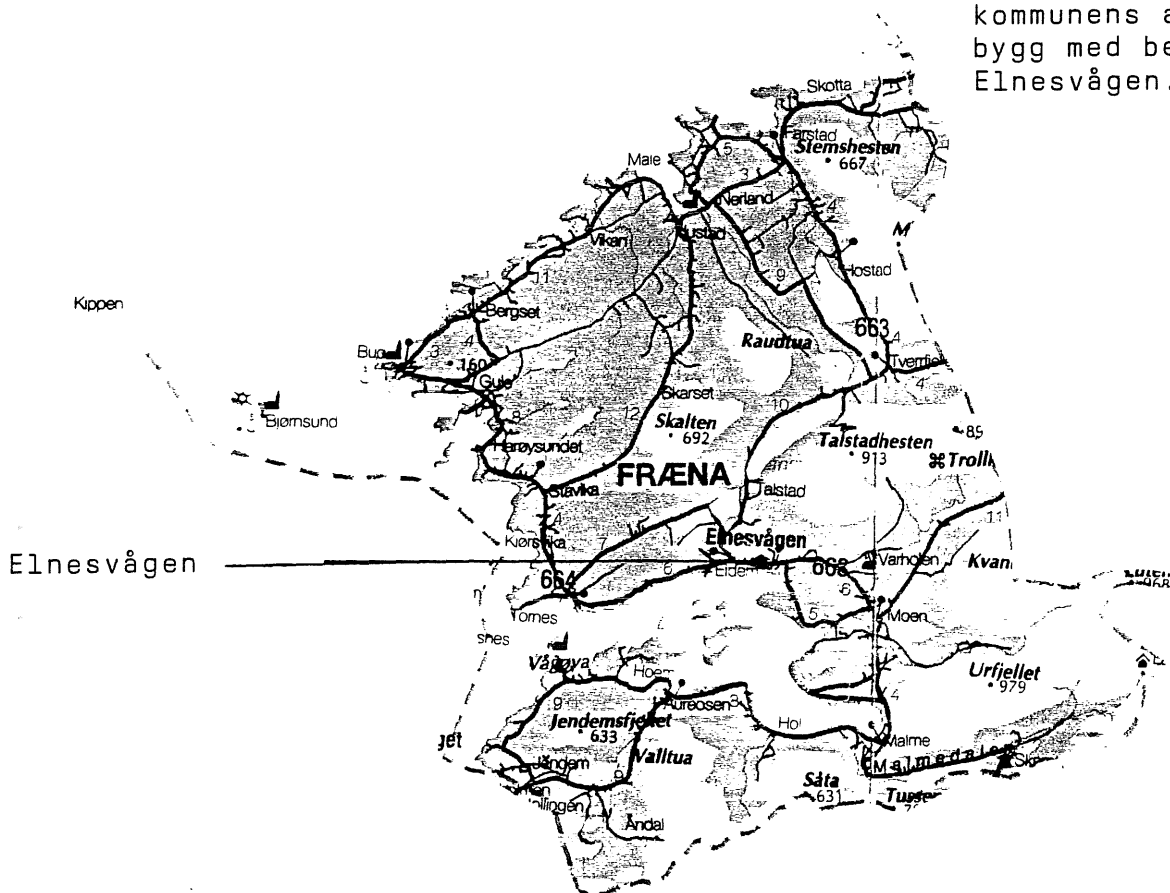
# Fræna

Areal: 380 km<sup>2</sup>  
Folketal: 8894

Fræna er nabokommune til Molde og dekkjer ein stor del av Romsdalshalvøya ut mot Hustadvika. Fræna er fylkets største jordbrukskommune, m.a. er det store dyrkingsområde på dei flate myrane i ytre del av kommunen. I kommunen er det nokre større industribedrifter. Fiske og fiskeindustri er og viktig, og kommunesentret har eit velutvikla handels- og servicetilbod.

Reisemåte:  
Frå Molde: Rv 67/663.

Fræna kommune er kontor-kommune og den absolutt største fiskerikommunen i denne regionen. Fiskerikontoret er lagt til kommunens administrasjonsbygg med beliggenhet i Elnesvågen.



## - 1 RETTLEDNINGSTJENESTENS VIRKSOMHET OG FUNKSJON.

### - 1.1 kontoret

Fræna kommune er kontorkommune og den absolutt største fiskerikommunen i denne tjenesteregionen. Fiskerikontoret er lagt til kommunens administrasjonsbygg med beliggenhet i Elnesvågen.

Det disponeres et areale på 56 m<sup>2</sup> gulvflate, fordelt på to kontorer, arkivrom og gang.

1 kontor 21,7 m<sup>2</sup>, 1 kontor 15,0 m<sup>2</sup>, 1 arkivrom 13,0 m<sup>2</sup>, 1 gang 6,3 m<sup>3</sup>.

### Utstyret

2 stk. elektriske IBM skrivemaskiner (gamle) begge er nå utskiftet til 2 nye Xerox skrivemaskiner, 2 stk. regnemaskiner, EDB-anlegget er fra 1987 og har program for Tekstbehandling, Registerprogram (manntall og merkeregister) m.m. anlegget fungerer bare på tekstbehandlingsprogrammet, har fått ny Cannon blekksriver BJ-10e. Kontoret har telefax Sanyo SanFax 80.

Toshiba BD 4810 kopieringsmaskin fra desember 1988.

6 konferansestoler, 1 konferansebord, 2 kontorbord, 3 kontorstoler. 4 stk. enkle arkivskap.

I arkivrommet er det satt opp reoler som eies av kommunen, samt 2 stk. nye reoler som eies av staten. På gangen er det 2 stk. oppslagstavler og 4 stk. brosjyrehyller.

### - 1.2 Personalet

En fast ansatt fiskerirettleder.

En kontorassistent i halv stilling ansatt av kommunene.

### - 1.3 Korrespondanse

Fræna regionen, bestående av Fræna, Eide, Gjemnes og Molde har ikke opprettet kontor utenom Fræna, adresse 6440 Elnesvågen. I følge brevjournalen for utgående og inngående post for 1990, har det vært følgende aktivitet, utgående brev 1136, inngående 922.

#### - 1.4 Møtevirksomhet / viktige prosjekter

Sekretær for Fræna Hamnestyre,  
12 saker ble behandlet og 3 møter er avholdt i 1990.  
Alle møtene i Fræna Hamnestyre blir avholdt på kommunehuset i  
Elnesvågen på kveldstid.

Hamnestyre opptrer som et rådgivende organ for Teknisk styre i  
hamnespørsmål, og spørsmål som omfatter bygging i strandlinja og  
ut i sjøen, f.eks. sjøhus, kaier, fortøyningsplasser, kloakker  
m.m.

#### - 1.6 Tjenestereiser utenfor tjenesteregionen

Deltagelse i møte med fiskerikomiten i Kristiansund 12. mars.  
Møte i Statens Fiskarbank i Ålesund 3. april.  
Kurs/samling i Balestrand 5.- 11. mai.  
Møte på Fiskerisjefens kontor 21. mai, gjennomgang av EDB-  
rutiner.  
Besøk ved fiskerimessa Nor-fishing i Trondheim 9.- 10. august.  
Møte med oppdrettere og bank angående finansiering -  
Kristiansund/Averøy/Gjemnes 4. oktober.  
Kurs/møte med Kontrollverket og Rettledningstjenesten i Ålesund  
2. -3. november.  
Kurs/møte med rettledningstjenesten i Selje 29. - 30. november.

### **FRÆNA KOMMUNE**

**NEMNDER, STYRER, RÅD OG UTVALG SOM HAR BETYDNING FOR  
FISKERINÆRINGEN.**

Lov om rettledningstjenesten i fiskerinæringa av 11. juni 1982  
nr.42 & 6.

Fiskerinemnda er en statlig nemnd på kommuneplan, nemnda har 5  
faste medlemmer og 5 varamedlemmer, og er regulert i § 1 til 9  
i instuks for fiskerinemnder og har i korte trekk følgende  
arbeidsoppgaver.

Skal bistå kommunestyre i fiskerispørsmål, ta imot søknad om lån  
i Statens Fiskarbank, ta imot søknad om kjøp av fiske- og  
fangstfartøyer som gjelder konsesjonsetilsagn m.v., skal gi  
opplysninger som Garantikassen for fiskere ber om, fiskeri-  
nemnda skal gi råd/opplysninger angående føring av  
fiskarmanntallet.



- 1.7 Fiskerinemnda

Fiskerinemnda for perioden 1988 - 1991

Faste medlemmer

Oddleif Janbu, Elnesvågen  
Karstein Skotheimsvik, Farstad  
Bjørn Male, Hustad  
Kirsten Inderhaug, Bud  
Jørgen Solheim, Vikan

Varamedlemmer

Mary Johanne Morsund, Ersholmen  
Torstein Sætervik, Tornes  
Svein Jarl Inderhaug, Bud  
Svein Solheim, Vikan

Leder: Oddleif Janbu, 6440 Elnesvågen.  
NestLeder: Karstein Skotheimsvik, 6444 Farstad.

- 1.7. a Takstnemnda for Statens Fiskarbank

For perioden 1988 - 1991

Faste medlemmer

Palmer Sjøholm, Vikan  
Torstein Sætervik, Tornes  
Svein Solheim, Vikan

Varamedlemmer

Jonny Gule, Harøysund  
Kåre Brennholm, Vikan

Leder: Palmer Sjøholm, 6433 Hustad  
Nestleder: Torstein Sætervik, 6443 Tornes

- 1.7. b Frøna Havnestyre

For perioden 1988 - 1991

Faste medlemmer

Toralv J. Solheim, Malmefj.  
Åse Valle, Aurosen  
Arnstein Bergseth, Elnesvågen  
Kåre Petter Gjendemsjø, Jendem  
Bjarne Drågen, Ersholmen  
Synnøve Myrbø, Vikan  
Karstein Skotheimsvik, Farstad

Varamedlemmer

Margunn Myren, Vikan  
Kåre Tornes, Tornes  
Ingrid Rødseth, Harøysund  
Per Tverås, Elnesvågen  
Einar Bergseth, Ersholmen  
Ruth Fjærvoll, Farstad

Leder: Toralv J. Solheim, 6445 Malmefjorden.  
Nestleder: Åse Valle, 6408 Aureosen.  
Sekretær: Erling Rødøy, 6440 Elnesvågen

- 1.7. c Tilsynsmenn for almenningsskai

Harøysund almenningsskai	Ingvald Rødseth
Bud almenningsskai	Leif Madsen
Vikan almenningsskai	Eivind Kåre Brennholm
Askvåg almenningsskai	Det er for tiden ingen tilsynsmann
Kråkholmen almenningsskai	Karstein Skotheimsvik

- 1.7. d Fiskarlag

Romsdal Fiskarlag	Kolbjørn Tennøy, Aukra, leder.
Molde	Anton Iversen, sekretær
	Karin Gjerde
Lokale fiskarlag:	
Bud Fiskarlag	Ole Nesse, 6440 Elnesvågen
Bergset Fiskarlag	Tormod Sunde, 6430 Bud
Vikan Fiskarlag	Kjell Ove Solheim, 6433 Hustad
Hustadvika Fiskarlag	Pål Hustad, 6433 Hustad

- 1.7. e Fiskarkvinnelag

Romsdal Fiskarkvinnelag	Kirsten Inderhaug, 6430 Bud
Bud Fiskarkvinnelag	Kirsten Inderhaug, 6430 Bud
Vikan Fiskarkvinnelag	Judith Eidem, Vikan, 6433 Hustad
Nerland Fiskarkvinnelag	Randi Nerland, 6433 Hustad

- 1.8 Møtevirksomhet i fiskerinemnda

Fræna fiskerinemnd har avholdt 8 møter og behandlet 47 saker, med en samlet møtetid på 21 timer, en gj.sn. møtetid på ca. 2 1/2 time pr møte. Et oppmøte av ca. 3 medlemmer på hvert møte. Alle møtene er avholdt på fiskerirettlederens kontor i Elnesvågen i kontortiden.

- 1.9 Viktige fiskerinemndssaker

Statens Fiskarbank	ant. søknader	ant. innvilget
Lån til nytt fiskefartøy	1	0
Lån til brukt fiskefartøy	3	3
Lån til ombygging av fartøy	3	2
Lån til utstyr/ motor	1	1
Likviditetslån	3	0
Avdragsutsettelse på lån	12	11
Kondemnering av fartøy	1	1
Omdisponering av låntaker- forholdet	2	2

2 søknader om ervervstillatelse til nytt fiskefartøy.  
Innvilget.

1 søknad om ervervstillatelse til brukt fiskefartøy.  
Søknaden er til behandling.

Det har vært behandlet 5 søknader om garantilott, hvor  
Garantikassen for fiskere ber om nærmere opplysninger om  
søkerens drift.

Omdisponering av eierforholdet.

Fiskarmanntallet for 1991.  
Rullering av fiskarmanntallet.

Omorganisering av rettleidingstjenesten på kommunenivå i Møre og  
Romsdal.

Ny stasjoneringsplan for redningsskøytene i Møre og Romsdal.

Søknad om tillatelse til geotekniske borrhinger/prøvetaking.

Taretråling og fiske på samme felt.

Reguleringsplan for Stavik 2.

Regulering av hytteområde.

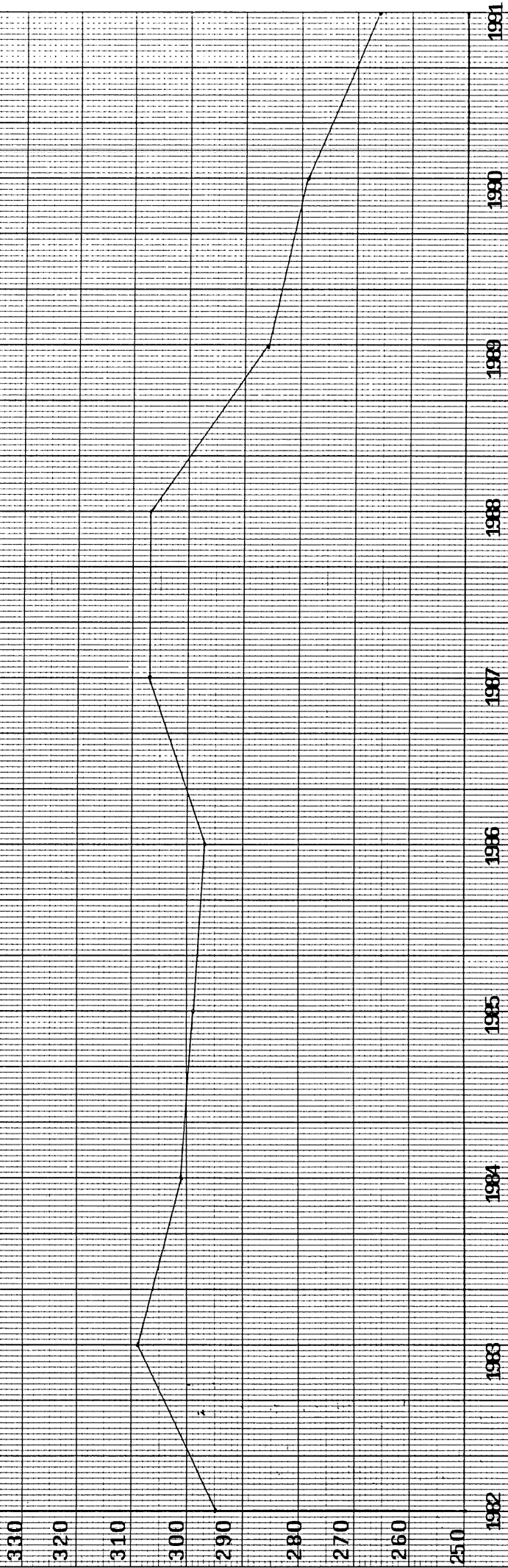
Rekruttering i fiskerinæringen.

Fredningssoner ved elvemunninger.

Lokalisering av lakseoppdrett.

REGISTRERTE FISKERE I FRANA KOMMUNE.

BLAD B.



- 2.1 Fiskermanntallet

Fiskermanntallets formål er å sikre en registrering av alle som er bosatt i riket og som har saltvannsfiske eller dyrefangfangst i havet som næring til bruk bl.a. ved tilståelse av rettigheter eller støtteordninger for dem som helt eller delvis har fiske eller fangst som levevei.

Paragraf 4

For å bli opptatt på blad B, kreves at vedkommende i kommende manntallsår antas å få minst 20 uker fullbeskjeftelse i fiske eller fangst, og en inntekt av fiske eller fangst oppgitt til beskatning minst tilsvarende folketrygdens grunnbeløp.

Paragraf 5

For å bli opptatt på blad A, kreves at vedkommende driver fiske yrkesmessig og antas å få en inntekt av fiske oppgitt til beskatning i kommende manntallsår, minst halvparten av folketrygdens grunnbeløp.

**REGISTRERTE FISKERE I FRÆNA KOMMUNE.**

Registrerte fiskere på blad B: 266      Gj.sn. alder 38 år

Registrerte fiskere på Blad A: 72      Gj.sn. alder 68 år

En nedgang på 13 registrerte fiskere på blad B. En oppgang på 4 registrerte fiskere på blad A.

6440 ELNESVÅGEN

inn- deling	15-19	20-29	30-39	40-49	50-59	60-69	70 og	totalt	gj.sn. alder
Blad A	1	0	0	0	1	2	5	9	61
Blad B	2	23	12	6	10	3	0	56	35
Totalt	3	23	12	6	11	5	5	65	39

## 6445 MALMEFJORDEN

inn- deling	15-19	20-29	30-39	40-49	50-59	60-69	70 og over	totalt	gj.sn. alder
Blad A	0	0	0	0	0	1	0	1	67
Blad B	2	5	2	1	3	1	0	14	35
Totalt	2	5	2	1	3	2	0	15	37

## JENDEM, 6400 MOLDE

inn- deling	15-19	20-29	30-39	40-49	50-59	60-69	70 og over	totalt	gj.sn. alder
Blad A	0	0	0	0	0	0	0	0	
Blad B	0	2	1	0	0	0	0	3	26
Totalt	0	2	1	0	0	0	0	3	26

## 6408 AUROSEN

inn- deling	15-19	20-29	30-39	40-49	50-59	60-69	70 og over	totalt	gj.sn. alder
Blad A	0	0	0	0	0	1	1	2	74
Blad B	0	1	1	1	0	0	0	3	34
Totalt	0	1	1	1	0	1	1	5	50

## 6443 TORNES

inn- deling	15-19	20-29	30-39	40-49	50-59	60-69	70 og over	totalt	gj.sn. alder
Blad A	0	0	0	0	0	2	1	3	70
Blad B	0	3	6	1	0	0	0	10	32
Totalt	0	3	6	1	0	2	1	13	41

## 6430 BUD

inn- deling	15-19	20-29	30-39	40-49	50-59	60-69	70 og over	totalt	gj.sn. alder
Blad A	0	0	0	0	6	11	15	32	69
Blad B	1	15	24	17	8	11	3	79	41
Totalt	1	15	24	17	14	22	18	111	49

Postkontoret på Harøysund og Ersholmen ble i 1989 nedlagt, og ble underlag Bud postkontor.

## 6433 HUSTAD

inn- deling	15-19	20-29	30-39	40-49	50-59	60-69	70 og over	totalt	gj.sn. alder
Blad A	0	0	0	0	1	4	11	16	71
Blad B	2	18	26	17	12	4	1	80	39
Totalt	2	18	26	17	13	8	12	96	44

Vikan postkontor ble i 1989 nedlagt, og er nå underlag Hustad postkontor.

## 6444 FARSTAD

inn- deling	15-19	20-29	30-39	40-49	50-59	60-69	70 og over	totalt	gj.sn. alder
Blad A	0	0	0	3	0	3	3	9	61
Blad B	1	7	3	4	4	2	0	21	37
Totalt		7	3	7	4	5	3-	30	44

## - 2.2 Sysselsettingen i foredlingsleddet

### ATLANTIC FISKEPRODUKTER A/S, VIKAN.

Vikanfisk v/ Bjarne Heimgård ble etablert i 1958 i Vikan. I 1981 var bedriften gjennom en konkurs og ble deretter etablert som Vikanfisk & Co og gjenkjøpt av sønnene Bjørn og Conrad Heimgård i samarbeid med Erik Rolfsen, Kristiansund N. Virksomheten ble igjen nedlagt i 1984 da p.g.a. omsetningsvanskeligheter for tørrfisk. I løpet av 1985 ble bedriften kjøpt tilbake igjen av Bjørn og Conrad Heimgård og ble registrert som Vikan Fiskeeksport A/S. Bedriften baserer nå sin virksomhet på mer ferdigproduksjon, i størst mulig grad røkte produkter. I løpet av 1987 fikk bedriften igjen økonomiske vanskeligheter og måtte innstille driften. I 1988 har det ikke vært noen virksomhet ved +driften.

Denne virksomheten ble innstilt og firmaet gikk konkurs.

I 1989 ble bedriften kjøpt av Tore Fredriksen, Svein Stokke og Hans Bergsvann, og registrert under navnet ATLANTIC FISKEPRODUKTER A/S. Svein Stokke er daglig leder ved bedriften. Bedriften skal i størst mulig grad basere sin virksomhet på fiskekaker, boller og fiskepudding, men det beregnes også omsatt store kvanta fersk fisk, salt fisk og røkte fiskeprodukter.

Bedriften fikk omsetningsproblemer i 1990, er for tiden nedlagt.

### HERKEDAL FISK A/S, HARØYSUND.

Hermann Herkedal senere v/ Per Ivar Herkedal, anlegg for fiskemottak og foredling. Anlegget ble etablert i 1924 på Vevang Eide kommune, ble flyttet til Vikan Fræna kommune i 1930. Denne delen er nå nedlagt. Per Ivar Herkedal kjøpte i 1981 et foredlingsanlegg for fisk og sild i Harøysund, det ble foretatt en del modernisering av anlegget før produksjonen kom i gang. Det ble satset en del på tørrfisk, dette produktet viste seg å medføre en del markedsproblemer. I årene mellom 1982 og 1985 ble produksjonen lagt om til en økende markedsandel på ferkfiskomsetning. Høsten 1986 ble det dannet et selskap under navnet SH-Seafood A/S med hovedkontor ved tidligere Edv. Sivertsen A/S, Vevang dette selskapet leide bedriften på Harøysund. Men allerede 8. september 1987 ble anlegget i Harøysund igjen overtatt av Per Ivar Herkedal og etablert som eget selskap under navnet Herkedal Fisk A/S. Det ble startet med produksjon av sild som hovedprodukt. Virksomheten er stabil. Bedriften hadde pr 31.12.90 ca. 20 ansatte.



OSKAR SKARSBØ, HARØYSUND.

Harøysund i 1970 og virksomheten har hovedsakelig bestått av klippfiskproduksjon. I 1985 var virksomheten ved denne bedriften svært liten. I 1986 - 87 har virksomheten stabilisert seg på en viss produksjon av klippfisk klippfisk, samtidig som det er etablert mottak for ål. Bedriften har 3 - 5 ansatte. Sønnen Odd Skarsbø overtok som daglig leder i 1989.

Deler av etasje er blitt modernisert etter krav for ferskfiskomsetning, men hovedproduksjon er fokrtsatt klippfisk.

BRØDRENE SANDØY A/S, BUD.

Bernt M. Sandøy, anlegg for fiskemottak og foredling, etablert i 1933 i Bud, fornyet i 1979. Konkurs i 1984 som følge av omsetningsvanskeligheter for tørrfisk. I løpet av 1985 ble bedriften igjenkjøpt av fam. Sandøy m.fl. og registrert under navnet A/S Brødrene Sandøy. Virksomheten består av ferskfiskomsetning. Det er 5 - 10 ansatte.

A/S MØRE CODFISH COMP., BUD.

Bud Fiskeindustri, Bud ble etablert i 1984, overtatt av A/S Møre Codfish Comp. og drev da i sin helhet med klippfiskproduksjon frem til 1986. Bedriften hadde da et produksjonsvolum på ca. 1750 m2. Anlegget ble påbygget i 1986 til et produksjonsvolum på ca. 3000 m2. Det drives fortsatt med klippfisk som hovedprodukt samt mottak og omsetning av fersk fisk. Bedriften har nå 11 ansatte.

ROMSDAL HAVPRODUKTER A/S, HARØYSUND.

Romsdals Havprodukter A/S, Harøysund v/disponent Toralv J. Solheim.

Mottak og foredling av sild, samt farseproduksjon av straumsild. I 1980 ble det bygget en ny olje og melfabrikk for oppmaling av lodde, øyepål m.m. til dyrefor. Fabrikken er en av de mest automatiserte i sitt slag her i landet.

TL-tørske ble montert i 1987, dette for å oppnå større proteiinnhold i ferdig produkt, samt at det ble bygget 2 nye siloer. Bedriften har totalt ansatt 50 personer.

I slutten av 1989 fikk hele virksomheten økonomiske problemer, dette p.g.a. svikt i råstofftilgangen, både for mel, oljeproduksjon, og konsumavdelingen. Det arbeides med refinansiering.

Alle forsøk på å redde virksomheten i 1990 var mislykket, og all virksomhet ble nedlagt. I løpet av siste halvdel av 1990 overtok Vikenco, Aukra, konsumdelen ved Romsdal Havprodukter A/S, og fikk navnet Vikomar A/S, og har siden etableringen hatt full drift med innfrysing av makrell. ca. 20 ansatte i 1990.

Det jobbes nå med oppstartning av vassildfarse. Når det gjelder olje/melfabrikken er fremtidsutsiktene noe usikker.

#### - 2.4 Serviceanlegg for fiskeflåten

Som serviceanlegg for fiskeflåten har vi ikke mye å tilby i Frøna kommune, båter på over 50 fot må ha all sin service i andre kommuner. Det er hverken mekaniske verksteder eller opphalingsplasser som kan yte disse noen form for service.

For båter under 50 fot har vi to opphalingsplasser og reparasjonsverksteder.

Hole Slip & Båtbyggeri, Sande Slip & Båtbyggeri, begge i Sandsbukta. Disse to bedriftene har spesialisert seg på dekk, rekker og dekkhus i aluminium. Sande Slip & Båtbyggeri har gjennom mange år bygget båter, tidligere i tre nå i aluminium, opp til 30 fot.

I 1986 ble det etablert et nytt mekanisk verksted i Bud v/ Håkon Iversen, denne virksomheten er basert på mindre båter, har lagerplass på land for ca. 15-16 båter. Verkstedet har ikke slip men en kran på 10 tonn, for å få båtene på land settes de i en stålramme med stropper. Det foretas alle typer reparasjoner i stål, ombygginger, samt reparasjoner av motor.

Fiskeflåten i kommunen samt foredlingsanleggene og serviceanleggene utgjør en samlet sysselsetting på ca. 322 personer, i tillegg til dette er 72 fiskere på blad A, disse er delvis ansatt i fiskerinæringen.

- 3 FISKEFLÅTEN I FRÆNA KOMMUNE.

- 3.1 Merkeregisteret

Avgang, tilgang, antall, og byggeår.

Lengde i M	Antall Fartøyer			status pr.31.12.90
	status pr.1.1.90	avgang	tilgang	
0,0 - 4,9 M	9	-	1	10
5,0 - 9,9 M	112	14	17	115
10,0 - 14,9 M	21	3	4	22
15,0 - 19,9 M	2	-	-	2
20,0 - 29,9 M	6	1	-	5
over - 30,0 M	5	-	-	5
<b>Totalt</b>	<b>115</b>	<b>18</b>	<b>22</b>	<b>159</b>

BYGGEÅR

Lengde i M.	Ant. Fartøy	Før 1929	1930 -39	1940 -49	1950 -59	1960 -69	1970 -74	1975 -79	etter 1980
0,0 - 4,9 M	10	-	-	-	-	3	2	2	3
5,0 - 9,9 M	115	1	-	1	14	29	15	26	29
10,0 - 14,9 M	22	1	-	-	2	1	3	7	8
15,0 - 19,9 M	2	-	-	-	1	-	-	1	-
20,0 - 29,9 M	5	-	-	-	-	3	-	1	1
over - 30,0 M	5	-	-	1	-	2	-	1	1
<b>Totalt</b>	<b>159</b>	<b>2</b>	<b>-</b>	<b>2</b>	<b>17</b>	<b>38</b>	<b>20</b>	<b>38</b>	<b>42</b>

- 3.1. a Fordeling etter båtenes størrelse og drift

<u>Størrelse</u>	<u>Redskapstype</u>	<u>Besetning</u>
<u>0,0 - 4,9 M</u>		
5 båter	- Ingen drift	
5 "	- Delvis i drift med hummerteiner	
10 båter totalt		
=====		
<u>5,0 - 9,9 M</u>		
22 båter	- Ingen drift	
1 "	- Sild- og brislingnot	2 mann
5 "	- Garn og sildnot	2 --"--
14 "	- Garn og teiner	1 --"--
20 "	- Garn og line	1 --"--
8 "	- Garn og juksa	1 --"--
45 "	- Garn, line og teiner	2 --"--
115 båter totalt		
=====		
<u>10,0 - 14,9 M</u>		
3 båter	- sild- brislingnot og garn	2 mann
1 "	- Autoline	5 --"--
9 "	- Garn, line	2 --"--
2 "	- Rekeetråler	2 --"--
7 "	- Garn og sildnot	2 --"--
22 båter totalt		
=====		
<u>15,0 - 19,9 M</u>		
2 Båt	- Autoline	7 mann
2 båt totalt		
=====		
<u>20,0 - 29,9 M</u>		
1 båt	- Garn	8 mann
3 båter	- Tråling	5 --"--
1 båt	- Garn, line	8 --"--
5 båter totalt		
=====		
<u>Over 30,0 M</u>		
1 båt	- Ringnot	10 mann
3 båter	- Autoline	10 --"--
1 båt	- Tråler	5 --"--
5 båter totalt		
=====		

### - 3.2 Distriktsvis fordeling av fiskeflåten i følgende havner

Kråkholmen	.....	9	fiskebåter
Julshamna	.....	0	fiskebåter
Storholmvågen	.....	13	fiskebåter
Askvågen	.....	14	fiskebåter
Vikan	.....	27	fiskebåter
Ersholmen	.....	27	fiskebåter
Bud	.....	27	fiskebåter
Gulvågen	.....	6	fiskebåter
Harøysund	.....	12	fiskebåter
Havneset	.....	2	fiskebåter
Tornes	.....	6	fiskebåter
Elnesvågen	.....	10	fiskebåter
Tenneset	.....	2	fiskebåter
Vågøya	.....	4	fiskebåter

Det er etablert småbåthavner i Elnesvågen, Tornes og Storholmvågen, disse havnene har tilsammen ca. 160 båtplasser, i hovedsak fritidsbåter. Havnene er godt opprustet med opphalingsplasser, strøm og vanntilførsel, og har medført opprydding av småbåtfortøyninger i kommunen.

### - 5 FISKEOPPDRETT/AKVAKULTUR.

#### - 5.1 Etablerte fiskeoppdrettsanlegg

PER B. HAMMERØ, BERGSET, 6430 BUD.

1. Oppdrettsanlegg for laks og ørret. Lokalisert til sydsiden av Langøya, Ersholmen.

På grunn av nye smittehygieniske krav angående lokalisering av oppdrettsanlegg for laks og ørret, har det vært umulig å finne områder for 1991-utsett i Fræna kommune. Det arbeides for tiden med lokalisering i Eide kommune.

#### - 5.2 Etablerte skalldyr-anlegg

1. Østersdyrkingsanlegg, lokalisert til østsiden av Vågøya.
1. Østers og kamskjelldyrkingsanlegg, lokalisert til østsiden av Bekkerholmen, Harøysund.
1. Østersdyrkingsanlegg, lokalisert til sydsiden av Drågen.
1. Østers og blåskjelldyrkingsanlegg, lokalisert til Soløyvågen. (Drågenområde)



# Eide

Areal: 180 km<sup>2</sup>

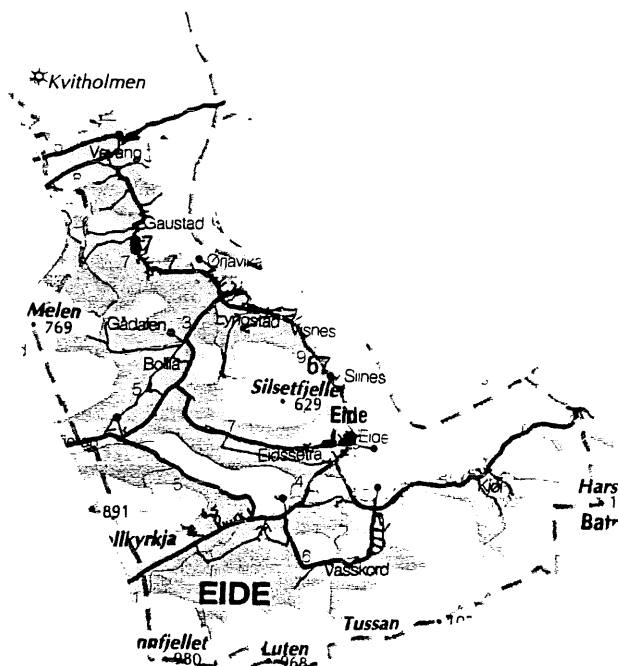
Folketal: 3082

Eide er ein fastlandskommune midtvegs mellom Kristiansund og Molde. Kommunen strekkjer seg frå Hustadvika inn langs sørsida av Kornstadjorden og den nordlege delen av Romsdalshalvøya. Steinindustri er den mest typiske næringsgreina, men annan industri og jordbruk er også viktig. I den ytre delen av kommunen betyr fiske og fiskeindustri mykje.

Reisemåte:

Frå Kristiansund: Rv 67 over Averøy og Atlanterhavsvegen eller Rv 66, ferje Kvitnes - Høgset og fylkesveg 279.

Frå Molde: Rv 67.



## EIDE KOMMUNE

NEMNDER, STYRER, RÅD OG UTVALG SOM HAR BETYDNING FOR FISKERINÆRINGEN.

### - 1.7 Fiskerinemnda

Fiskerinemnda for perioden 1988 - 1991

Faste medlemmer	Varamedlemmer
Nikolai Skarvøy, Vevang	Bjørg Årsbog, Vevang
Ingarl Skarvøy, Vevang	Kjell Ove Skarvøy, Vevang
Knut O. Vevang, Vevang	Arne Gaustadnes, Vevang
Knut Arne Teistklub, Vevang	Knut J. Kjøl, Eide
Johannes J. Gjetøy, Vevang	Knut Ingvar Iversen, Vevang

Leder: Knut Arne Teitklub, 6494 Vevang

Nestleder: Knut O. Vevang, 6494 Vevang

### - 1.7. a Takstnemnda for Statens Fiskarbank

For perioden 1988 1991

Faste medlemmer	Varamedlemmer
Knut O. Vevang, Vevang	Johan Orø, Vevang
Knut Frantsnes, Vevang	Kristian Sletlem, Vevang
Paulhard Skarvøy, Vevang	Knut J. Kjøl, Eide

Leder: Knut O. Vevang, 6494 Vevang

### - 1.7. b Eide Havnestyre

Teknisk Styre. (Det er ikke oppnevnte særskilt havnestyre)

### - 1.7 c Tilsynsmenn for almenningsskai

Gjengstø almenningsskai, Vevang.	Teknisk Sjef
Vevang almenningsskai, Vevang.	-----"

- 1.7. d Fiskarlag

Nordmøre Fiskarlag  
Kristiansund N.

Ole Husby, Averøya, leder.  
Pål Farstad, sekretær

Lokale fiskarlag:  
Eide fiskarlag

Paulhard Skarvøy, Vevang

- 1.8 Møtevirksomhet i fiskerinemnda

Eide fiskerinemnd har avholdt 4 møter og behandlet 16 saker, med en samlet møtetid på 7 timer, en gj.sn. møtetid på ca 1 1/2 time pr. møte. Et oppmøte på 3 medlemmer pr. møte. Alle møtene er blitt avholdt på dagtid i leide lokaler på Vevang, det er ikke betalt leie for dette.

- 1.9 Viktige fiskerinemndssaker

Statens Fiskarbank	ant. søknader	ant. innvilget
Lån til brukt fiskefartøy	..... 2	..... 1
Avdragsutsettelse	..... 5	..... 3
Likviditetslån/tilskudd evt. sanering av gjeld	..... 3	..... 0
Strukturmidler/tilskudd til fiskeriindustri	..... 1	..... 0

3 søknader om ervervstillatelse til brukt fartøy. 1 søknad ble innvilget.

Fredningssoner ved elvemunninger for regulering av fisket etter anadrom laksefisk.

Søknad om tillatelse til å etablere landbassert oppdrettsanlegg for kveite.

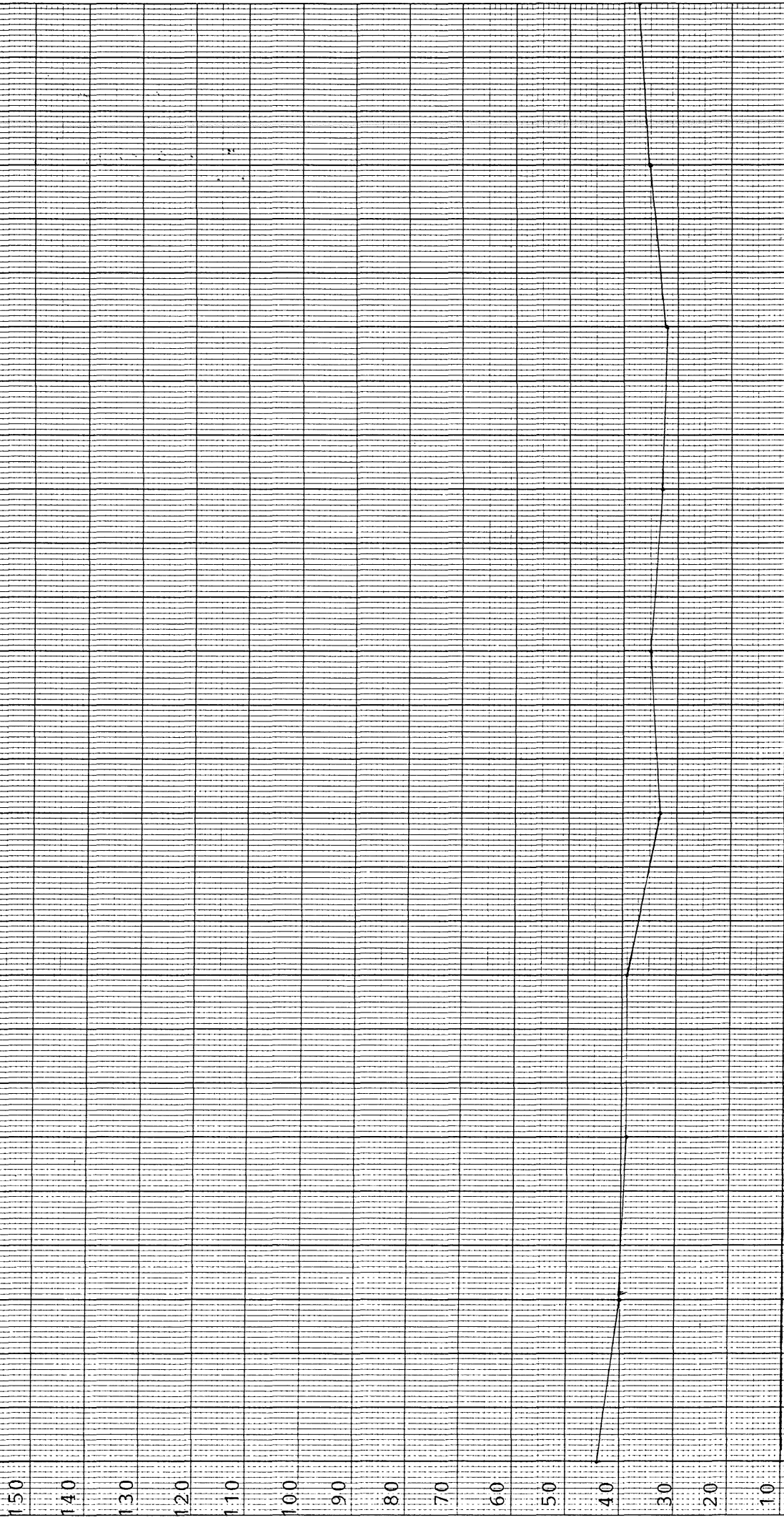
Ny stasjonierungsplan for redningsskøytene i Møre og Romsdal.

1 søknad om garantilott.

Garantikassen ber om nærmere opplysninger om søkerens drift.



Registrerte fiskere i Eide kommune på Blad B.



150  
140  
130  
120  
110  
100  
90  
80  
70  
60  
50  
40  
30  
20  
10

1982 1983 1984 1985 1986 1987 1988 1989 1990 1991

- 2 SYSSELSETTING I FISKERINÆRINGA

- 2.1 Fiskermanntallet

Registrerte fiskere på blad B: 37      Gj.sn. alderen på blad B: 45  
 Registrerte fiskere på Blad A: 18      Gj.sn. alderen på blad A: 66

En oppgang på 2 registrert fisker på blad B, ingen forandring på blad A.

KOMMUNEN ER INNDELTE PR POSTNUMMERSTED

6494 VEVANG

inn- deling	15-19	20-29	30-39	40-49	50-59	60-69	70 og over	totalt	gj.sn. alder
Blad A						6	5	11	70
Blad B		5	3	7	3	5		23	44
Totalt		5	3	7	3	11	5	34	52

6490 EIDE

inn- deling	15-19	20-29	30-39	40-49	50-59	60-69	70 og over	totalt	gj.sn. alder
Blad A				1		2	2	5	67
Blad B		3	2	2	2	2		11	42
Totalt		2	2	3	2	4	2	16	50

6493 LYGSTAD

inn- deling	15-19	20-29	30-39	40-49	50-59	60-69	70 og over	totalt	gj.sn. alder
Blad A				2				2	47
Blad B			1		1	1		3	52
Totalt			1	2	1	1		5	50

En person fra Rindal kommune er registrert i fiskermanntallets liste B i Eide kommune.

## - 2.2 Sysselsettingen i foredlingsleddet

### VEVANG FISKEINDUSTRI A/S, VEVANG.

Edvin Sivertsen A/S, Vevang, anlegg for fiskemottak og foredling. Flyttet inn i nye lokaler i 1980, anlegget har gjennom årene frem til nå, vært gjennom stadig utbygging og forbedring, samt omlegging av produksjon. I 1981 ble det etablert lineegnesentral i det nedlagte pakkhuset, den første tiden viste det seg stor interesse for dette tiltaket, etter kort tid var det 10 faste båter knyttet til sentralen og 25 ansatte egnere.

Men allerede i slutten av 1981 med dårlige fiskepriser, var det klart at denne ordningen ikke kunne fortsette.

Lineegnesentralen ble nå ombygd til produksjonslokaler for fiskefarse, kaker, puddinger og boller. Ved denne produksjonen er det 2 ansatte.

Nyanlegget på Fransneset v/ Edvin Sivertsen A/S, som ble tatt i bruk i 1980 er bestående av fryse/kjøle og fileproduksjon på tilsammen 1000 m<sup>2</sup>., samt flekking og salting på tilsammen 400 m<sup>2</sup>. Kontorer, garderobe, spisesal og sanitæranlegg på tilsammen 210 m<sup>2</sup>. I inneværende år ble det bygget nytt produksjonslokale på 500 m<sup>2</sup>., bestående av 3 produksjonslinjer, fileskjæring, 36 platefrysere, samt fryselager for 350 tonn fisk.

I november 1986 ble det dannet nytt selskap under navnet SH-seafood A/S. Antall ansatt 67 personer.

Anlegget ble nedlagt i slutten av 1988, det arbeides med refinansiering og forventes ny virksomhet i løpet av 1989.

Bedriften

Etter en omfattende gjeldssanering og nye eiere startet bedriften opp sin virksomhet i juli 1989, nå under navnet Vevang Fiskeindustri A/S. Bedriften hadde ved årsskifte 52 ansatte. Virksomheten har ikke vært uten problemer siden oppstart, de to hovedårsakene synes å være liten tilgang på råstoff, og vanskelige markedsforhold for file.

Bedriften fikk i 1990 økonomiske vanskeligheter, og driften ble nedlagt.

Bedriften ble senere overtatt av JANGAARD A/S.

Virksomheten er bestående av flekking, salting, fileskjæring, og noe ferskfiskomsetning.

## - 2.4 Serviceanlegg for fiskeflåten

Viken Mekaniske Verksted, Vevang v/ Johan Orø. Rererasjonsverksted og slip, for båter opp til 90 fot.

Protan A/S, Vevang, har etablert taremottak på Vevang, 2 taretrålere fra Eide kommune har fast levering der.

- 3 FISKEFLÅTEN I EIDE KOMMUNE

- 3.1. Merkeregistret

Avgang, tilgang, antall og byggeår.

Lengde i M	Antall fartøyer			
	status pr 1.1.90	avgang	tilgang	status 31.12.90
0,0 - 4,9 M	3	-	-	3
4,9 - 9,9 M	23	3	4	24
10,0 - 14,9 M	7	-	-	7
15,0 - 19,9 M	-	-	-	-
20,0 - 29,9 M	1	-	-	1
over 30,0 M	-	-	-	-
<b>Totalt</b>	<b>34</b>	<b>3</b>	<b>4</b>	<b>35</b>

BYGGEAR

Lengde i M.	Ant. Fartøy	før 1929	1930 -39	1940 -49	1950 -59	1960 -69	1970 -74	1975 -79	etter 1980
0,0 - 4,9 M	3					1		1	1
4,9 - 9,9 M	24			1	6	3	5	3	6
10,0 - 14,9 M	7	1		2		2		2	
15,0 - 19,9 M									
20,0 - 29,9 M	1					1			
over - 30,0 M									
<b>Totalt</b>	<b>35</b>	<b>1</b>		<b>3</b>	<b>6</b>	<b>7</b>	<b>5</b>	<b>6</b>	<b>7</b>

### - 3.1. a Fordeling etter båtenes størrelse og drift

<u>Størrelse</u>	<u>Redskapstype</u>	<u>Besetning</u>
<u>0,0 - 4,9 M</u>		
3 båter -	Ingen drift	

<u>5,0 - 9,9 M</u>		
6 båter -	Teiner, delvis i drift	1 mann
1 " -	Line og teiner	1 mann
12	Garn	1 mann
5 " -	Ingen drift	
24 båter totalt		
=====		

<u>10,0 -14,9 M</u>		
2 båter -	Taretråling	2 mann
2 " -	Snurrevadtråling	1 "
1 " -	Reketråling	2 "
1 " -	Garn	1 "
1 " -	Garn/snurrevad	2 "
1 " -	Delvis i drift	1 "
7 båter totalt		
=====		

<u>20,0 - 29,9 M</u>		
1 båt -	Tråling	3 mann
1 båt totalt		
=====		

### - 3.2 Distriktsvis fordeling av fiskeflåten i følgende havner

krekvikbogen.....	2	fiskebåter
Eggeleira .....	7	----"----
Kronborg .....	1	----"----
Ramsvik .....	2	----"----
Lyngstad .....	4	----"----
Ørjavika .....	2	----"----
Årsbogen .....	2	----"----
Vevangvågen .....	6	----"----
Gjengstø .....	5	----"----
Eide .....	4	----"----

Det er etablert to småbåthavner i Eide kommune, en nær Eide sentrum, i Eggeleira, og en på Vevang, i Vevangvågen, med tilsammen ca. 60 båtplasser.

- 5 FISKEOPPDRETTSANLEGG/AKVAKULTUR.

- 5.2 Etablerte skalldyranlegg

Etablerte skalldyranlegg:

1. Østersdyrkingsanlegg. Lokalisert til sydsiden av Skarvøya, Vevang.



## GJEMNES KOMMUNE

NEMNDER, STYRER, RÅD OG UTVALG SOM HAR BETYDNING FOR  
FISKERINÆRINGEN.

### - 1.7 Fiskerinemnda

Fiskerinemnda for perioden 1988 - 1991

Faste medlemmer

Ole K. Blakstad, Gjemnes  
Sigfred Ranheim, Torvikbuk  
John Halvor Harstad, Gjemnes  
Oddlaug Rød, Batnfjordsøra  
Bjørn Storvik, Bergsøy

Varamedlemmer

Arnfinn Hjortnes, Bergsøy  
Margrethe Silseth, Gjemnes  
Arnfinn Rønning, Gjemnes  
Arnfinn Stokke, Bergsøy  
Rasmus Dønheim, Gjemnes  
Anders J. Harstad, Gjemnes  
Ingrid Fredrikson, Gjemnes

Leder: Bjørn Storvik, 6633 Gjemnes

Nestleder: John Halvor Harstad, 6633 Gjemnes

### - 1.7. a Takstnemnda for Statens Fiskarbank

For perioden 1988 - 1991

Faste medlemmer

Bjørn Storvik, Bergsøy  
John Halvor Harstad, Gjemnes  
Oddlaug Rød, Batnfjordsøra

Varamedlemmer

Sigfred Ranheim, Torvikbuk  
Margrethe Silseth, Gjemnes  
Arild Havnen, Bergsøy

### - 1.7. b Gjemnes Havnestyre

Teknisk Styre.

### - 1.7. c tilsynsmenn for almenningsskaier

Høgset dypvannkai

Teknisk Styre



- 1.8 Møtevirksomhet i fiskerinemnda

Gjemnes fiskerinemnd har avholdt 2 møter og behandlet 12 saker, med en samlet møtetid på 6 timer.

- 1.9 Viktige fiskerinemndssaker

Søknad om lån til fiskeredskaper.

Garantilott.

Garantikassen ber om nærmere opplysninger om søkerens drift.

Fiskermanntallet for 1991.

Gjennomgang av fiskermanntallet, ingen endringer.

Kommentarer til kystzoneplan i Gjemnes.

Dumping av leirmasser i Freifjorden.

Fredningssoner ved elvemunninger.

3 søknader angående lokalisering av oppdrett, laks/ørret i smittehygienisk organisering.

Kloakk utslipp vedrørende hyttebygging i Kvalvågen.

Hyttebygging i Måløya.

Vannledning i sjøkabel mellom Høgset og Bergsøya.

- 2.1 fiskermanntallet

Registrerte fiskere på blad B: 16

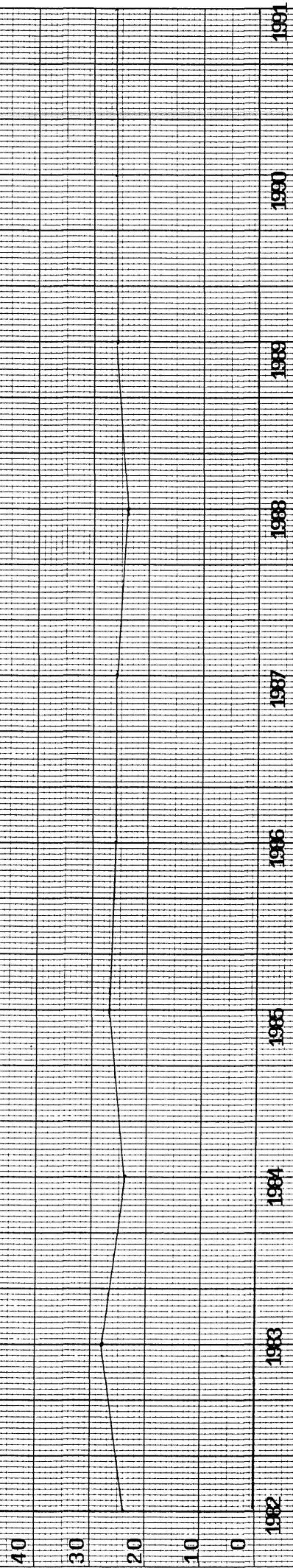
Registrerte fiskere på blad A: 5

6633 GJEMNES

inn- deling	15-19	20-29	30-39	40-49	50-59	60-69	70 og over	totalt	gj.sn. alder
Blad A				1		1	3	5	68
Blad B	1	4	3	4	3	1		16	38
Totalt		4	3	5	3	2	3	21	45

REGISTRERTE FISKERE I GJEMNES KOMMUNE.

BLAD B.



### - 3.1 Merkeregistret i Gjemnes kommune

Fiskerirettlederen er ikke merkelovens tilsynsmann for Gjemnes, har derfor ikke full oversikt over båtene.

Tilsynsmann: John A. Harstad, 6480 Batnfjordsøra.

22 fiskebåter er registrert i Gjemnes kommune.

Kilde: Fiskeridirektoratet, fiskeristatistikk 1990.

### - 3.2 Havner i Gjemnes kommune

Stakkvik  
Høgset  
Rød  
Indregård  
Øre  
Torvikbukta  
Ranem  
Flemmen  
Gagnat  
Agnvika  
Måløy molo  
Bergsholmen  
Havnen  
Kråka

I ovennevnte områder har et eller flere fiskefartøyer sitt faste tilholdsted.

## **- 5 FISKEOPPDRETTSANLEGG/SKLAADYRANLEGG**

### - 5.1 Etablerte fiskeoppdrettsanlegg

STORVIKFISK, 6633 GJEMNES.

1. Oppdrettsanlegg for laks og ørret. Anlegget er nå organisert i i smittehygieniske soner, i følgende lokaliteter  
Utsett- 1990- Storvikbukta, Gjemnes kommune.  
Utsett- 1991- Grønneset, Gjemnes kommune.  
Utsett- 1992- Krevvikbukta, Eide kommune.

AGNVIK FISKEOPPDRETT A/S.

1. Oppdrettsanlegg for laks og ørret. Anlegget er nå organisert i smittehygieniske soner, i samlokalisering med andre.  
Utsett- 1990- Hoemsbukta, Gjemnes kommune, i samlokalisering med Drivalaks A/S.  
Utsett- 1991- Sjølsvik, Gjemnes kommune, i samlokalisering med Drivalaks A/S.  
Utsett- 1992- Agnvik, Gjemnes kommune.

Gjemnes kommune som satser mye på fiskeoppdrett leier ut lokaliteter til:

Drivalaks A/S, Tingvoll kommune,  
Ramsøy Fiskeoppdrett A/S, Averøy kommune,  
Hydrotech A/S, Averøy kommune,  
Sundet Seafarm A/S, Smøla kommune.

1. Oppdrettsanlegg for torsk, lokalisert til Høgset, 1000 m3.

- 5.2 Etablerte skalldyrlegg

1. Østersdyrkingsanlegg, lokalisert til Skogåkerbukta, Høgset.
1. Østersdyrkingsanlegg, lokalisert til Badstubukta/Litlvika.
1. Østersdyrkingsanlegg, lokalisert til Måløy molo, Bergsøy.



# Molde

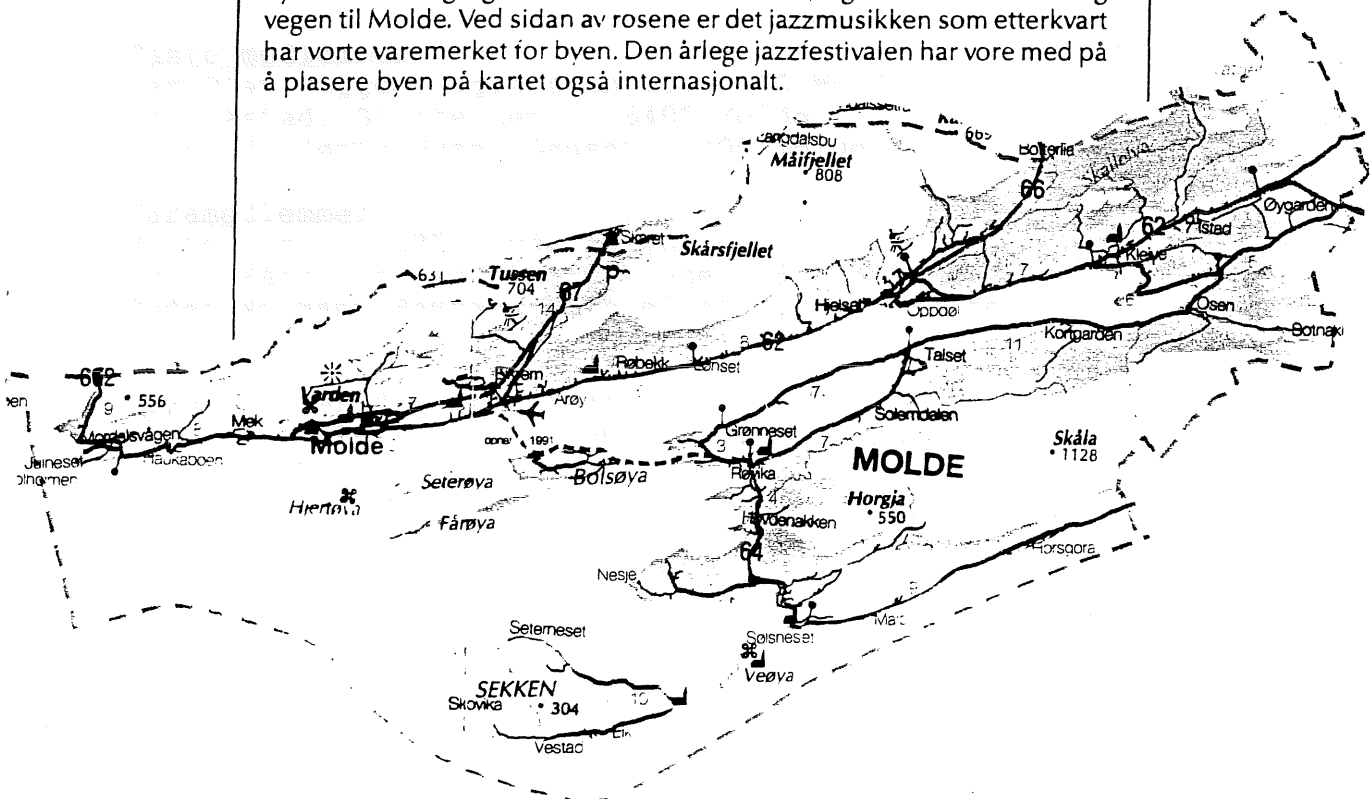
Areal: 380 km<sup>2</sup>  
Folketal: 22252

Molde ligg lunt til i dei sørvendte liene ned mot Romsdalsfjorden, godt skjerma mot ver og vind. Like utanfor byen ligg ei rad skogkledd holmar og småøyar, og på andre sida av fjorden utgjer dei 87 fjelltoppane det velkjende Molde-panoramaet. I tillegg til sjølve byen omfattar kommunen områda frå Julsundet i vest til Skålahalvøya og indre delen av Fannefjorden i aust.

Det var trelasthandelen som var grunnlaget for byen ved Moldeelva, etter kvart avløyst av handel med fisk og sild. Alt på slutten av 1800-talet fann turistane vegen til Molde, og det voks også fram ein stor konfeksjonsindustri. Byen fekk kjøpstadrettar i 1742.

Molde framstår idag som ein moderne, velregulert by der livleg handel og servicenæringar er hovudnæringane. Konfeksjonsbedriftene er for det meste borte, avløyst av ein variert industri der elektroteknisk industri og verkstadindustri dominerer. Molde er administrasjonssentrum for fylket og stiftsstad for Møre bispedøme. I fylkeshuskvartalet på Reknes er fylkeskommunens administrasjon og dei fleste statlege fylkesorgana samla. I byen finn vi og eit velutvikla fylkessjukehus med dei fleste medisinske funksjonar. Lenger inne ved Fannefjorden finn vi den psykiatriske avdelinga på Hjelset. Molde er også skolesentrum med distriktshøgskole, sjukepleiarhøgskole og fleire vidaregåande skolar. Som dei andre Møre-byane har også Molde eigen flyplass knytt til stamrutenettet.

Bybrannen i 1916 og bombinga i 1940 utsletta nok mykje av den gamle trehusidyllen med dei blømande hagane som gav byen tilnamnet «rosenes by». Men frodig og blomstrand er her enno, og turistane finn stadig vegen til Molde. Ved sidan av rosene er det jazzmusikken som etterkvart har vorte varemerket for byen. Den årlege jazzfestivalen har vore med på å plasere byen på kartet også internasjonalt.



- 1.7. b Molde Havnestyre

Representanter

Ruth Lilleskotte Gjeitnes, 6375 Hovdenakken  
Stein Blindheim, Øyvindsvegen 2 B, 6400 Molde  
Steinar Halstensen, Bj. Bjørnsinsveg 20, 6400 Molde  
Siri-Gun Sudmann, Heramb Aamotsveg 18, 6400 Molde

Brukerrepresentanter

Arvid Assve (Norges Skipsekspeditørers Forening)  
Rolf Gaasø (Molde Handelsforening)  
Magnus Einar Sandøy (Romsdal Næringsråd)

Personlige Vararepresentanter

Bitten Linge, Hatlehaugvegen 11, 6400 Molde  
Sylvia Hammersvik, Bergtunvegen 4  
Asbjørn Lillevik, 6417 Bølsøya  
Ottar Lillebostad, Gamlevegen 18, 6400 Molde

Vararepresentanter for brukerrepresentantene

Ole Silseth, Skolevegen 1 (Norges Skipsekspeditørers Forening)  
Roy Hjertø, kringstadvegen 23 (Molde Handelsforening)  
Svein Fredrik Tande, Holvegen 8 (Romsdal Næringsråd)

Leder: Stein Blindheim  
Nestleder: Rutt Lilleskotte Gjeitnes

- 1.8 Møtevirksomhet i fiskerinemnd

Molde fiskerinemnd har avholdt 3 møter og behandlet 11 saker, med en samlet møtetid på 5 1/2 time, en gj. sn. møtetid på ca. 1 time og 50 min. pr. møte. Et oppmøte av 3 til 4 medlemmer på hvert møte.

- 1.9 Viktige fiskerinemndssaker

Staten Fiskarbank	ant. søknader	ant. innvilget
Lån til kjøp av nytt fartøy .....	1 .....	1 .....
Lån til fiskeredskape .....	1 .....	1 .....
Avdragsutsettelse .....	2 .....	2 .....
Kondemnering av fartøy .....	1 .....	1 .....

Søknad om ervervstillatelse på brukt fartøy.  
ant. søknader: 1            ant. innvilget: 1

Molde fiskerinemnd har behandlet to søknader om flytting av lokaliteter og samlokalisering, samt søknad om utvidelse av produksjonsvolum til 12000 m<sup>3</sup> vedrørende oppdrett av laks og ørret, årsaken til flytting er utbrudd av furunkulose i eksisterende anlegg.

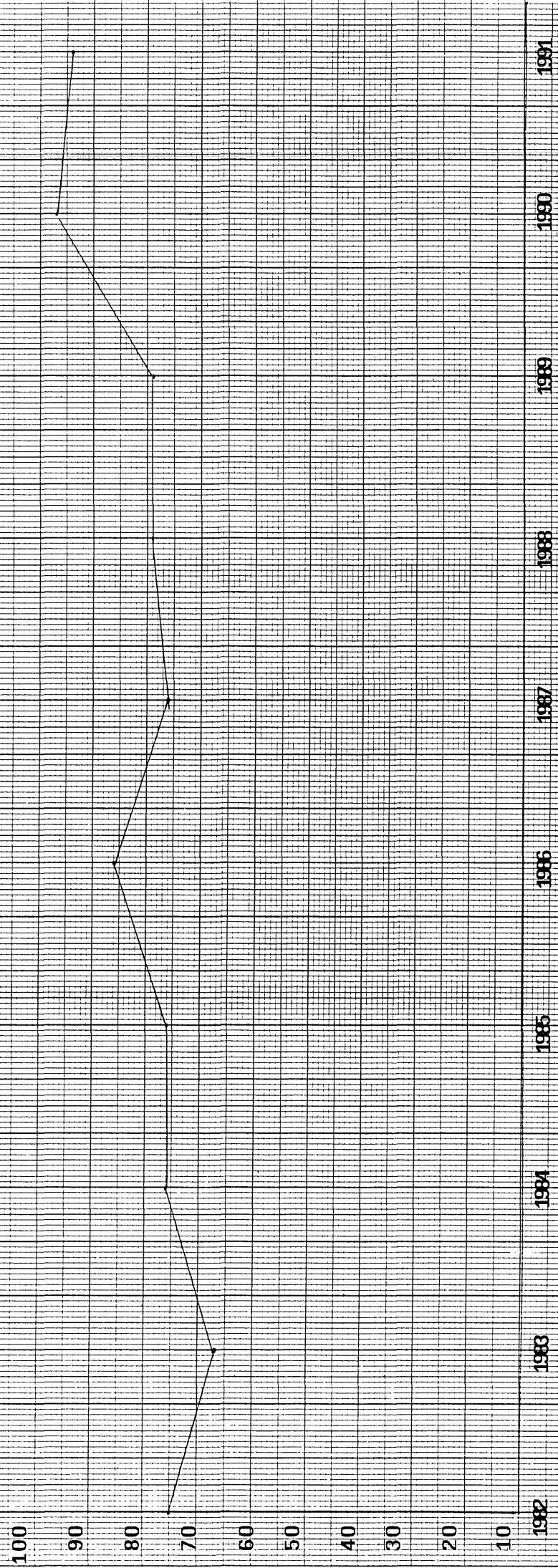
Sikringssoner vedrørende fire elver i Molde kommune.

Omstrukturering av rettledningstjenesten i Møre og Romsdal.

Nemnda behandlet en sak angående fiskerinemndsstrukturen.

REGISTRERTE FISKERE I MOLDE KOMMUNE.

BLAD B.





- 2 SYSSELSETTINGEN I FISKERINÆRINGEN

- 2.1. Fiskermanntallet

Registrerte fiskere på blad B: 94 Gj.sn. alder 36 år.  
 Registrerte fiskere på blad A: 14 Gj.sn. alder 65 år.

6400 MOLDE

inn- deling	15-19	20-29	30-39	40-49	50-59	60-69	70 og over	to- talt	gj.sn. alder
Blad A	1	0	0	1	0	1	5	8	63
Blad B	5	31	9	19	3	3	2	72	34
Totalt	6	31	9	20	3	4	7	78	37

6417 BØLSØYA

inn- deling	15-19	20-29	30-39	40-49	50-59	60-69	70 og over	to- talt	gj.sn. alder
Blad A	0	0	0	0	0	0	2	2	81
Blad B	0	0	0	0	0	0	0	0	
Totalt	0	0	0	0	0	0	2	2	81

6418 SEKKEN

inn- deling	15-19	20-29	30-39	40-49	50-59	60-69	70 og over	totalt	gj.sn. alder
Blad A	0	0	0	0	0	0	0	0	
Blad B	0	0	0	1	0	0	0	1	49
Totalt	0	0	0	1	0	0	0	1	49

## 6453 KLEIVE

inn- deling	15-19	20-29	30-39	40-49	50-59	60-69	70 og over	totalt	gj.sn. alder
Blad A	0	0	0	0	0	0	0	0	
Blad B	0	1	1	1	0	0	0	3	35
Totalt	0	1	1	1	0	0	0	3	35

## 6473 HOVDENAKKEN

inn- deling	15-19	20-29	30-39	40-49	50-59	60-69	70 og over	totalt	gj.sn. alder
Blad A	0	0	0	0	0	1	1	2	67
Blad B	0	1	1	0	3	0	0	5	43
Totalt	0	1	1	0	3	1	1	7	50

## 6450 HJELSET

inn- deling	15-19	20-29	30-39	40-49	50-59	60-69	70 og over	totalt	gj.sn. alder
Blad A	0	0	0	0	0	0	0	0	
Blad B	0	2	1	0	1	0	0	4	35
Totalt	0	2	1	0	1	0	0	4	35

## 6452 RØBEKK

inn- deling	15-19	20-29	30-39	40-49	50-59	60-69	70 og over	totalt	gj.sn. alder
Blad A	0	1	0	0	0	0	0	1	28
Blad B	0	0	0	0	2	0	0	2	56
Totalt	0	1	0	0	2	0	0	3	46

## 6370 NESJESTRANDA

inn- deling	15-19	20-29	30-39	40-49	50-59	60-69	70 og over	totalt	gj.sn. alder
Blad A	0	0	0	0	0	0	1	1	86
Blad B	0	0	2	2	0	0	0	4	40
Totalt	0	0	2	2	0	0	1	5	49

## 6454 SKJEVIK

inn- deling	15-19	20-29	30-39	40-49	50-59	60-69	70 og over	totalt	gj.sn. alder
Blad A	0	0	0	0	0	0	0	0	
Blad B	0	0	3	0	0	0	0	3	33
Totalt	0	0	3	0	0	0	0	3	33

- 2.2 Sysselsettingen i foredlingsleddet

Horsgård & Co v/ Kirkeland, mottak og foredling av fisk, samt omsetning av skalldyr, 4 ansatte.

Hjelvik og Thorsø, fiske, vilt og delikatesse, 2 ansatte.  
Forretningen har skiftet eier i 1990.

Skaget Fiskeforretning, fiskemottak og fiskematproduksjon, 2 ansatte.

Skålafisk, Hovdenakken, fiskematproduksjon, 1 ansatt.

## - 2.4 Serviceanlegg for fiskeflåten

Fiskevegn A/S, Molde.

Salg av fiskevegn, skipsutstyr, fiske- og fritidsbåter.

Molde Verft A/S, Mjelve på Hjelset.

Slip og mekanisk verksted.

Øverland O A/S, Molde.

Skipselektronisk utstyr.

Heimdal A/S.

Produksjon av proppel og gir, samt reparasjoner og monteringer.

## - 3.1 Merkeregistret i Molde kommune

Fiskerirettlederen er ikke merkelovens tilsynsmann for Molde, har derfor ikke full oversikt over båtene.

Tilsynsmann: Ottar Grøtte, Molde.

34 fiskebåter er registrert i Molde kommune.

Kilde: Fiskeridirektoratet, Merkeregister-statistikk 1990

## - 3.2 Havner i Molde

Molde havn

Fugelset har tre havneområder

Legrovika

Bolsøya, Røbekk

Strande

Ellingsgarden

Mjelve

Hjelset har to havneområder

Grovan, Kleive

Kleivevågen, Kleive

Kortgarden

Grønnes

Hovdenakkvågen, Hovdenakken

Vågsåtervågen, nord Nesje

Hamnavika, Nesjestranda

Bergsvikbukta, Nesjestranda

Breidvika, Sølsnes

Galten, Veøy

Katteneset, Veøy

Vestastranda, Sekken

Såterneset, Sekken

Bolsøybukta, Bolsøya

Dragvågen, Bolsøya

Torhus, Bolsøya

Hjertøya  
Mordalsvågen  
Kringstad

I ovennevnte områder har et eller flere fiskefartøyer sitt faste tilholdssted.

- 5 FISKEOPPDRETTSANLEGG/SKALLDYRANLEGG.

- 5.1 Etablerte fiskeoppdrettsanlegg

MØRE EDELFIK A/S, 6400 MOLDE.

1. Oppdrettsanlegg for laks og ørret. Anlegget administreres fra Mjelve, Fannefjorden, men er nå organisert i smittehygieniske soner i samlokalisering med Stormyr Farming A/S, i følgende lokaliteter:  
Utsett- 1990- Gjermundnesbukta, Vestnes kommune  
Utsett- 1991- Vikebukta, Vestnes kommune, eller Sølsnes, Molde kommune.  
Utsett- 1992- Ranvik, Nesset kommune.  
Utsett- 1993- Stranda, Fannefjorden, Molde kommune.

SEKKEN FISKEOPPDRETT.

1. Oppdrettsanlegg for laks og ørret, lokalisert til Skardebukta, Sekken, med avlastningslokalitet i Sæterneset/Reitebukta. Anlegget er nå organisert i smittehygieniske soner, i følgende lokaliteter:  
Utsett- 1990- Skardebukta.  
Utsett- 1991- Reitebukta, evt. ny lokalitet i Storvikområde.

- 5.2 Etablerte skalldyrnanlegg

1. Østersdyrkingsanlegg, lokalisert til Malonesbukta, Langfjorden.