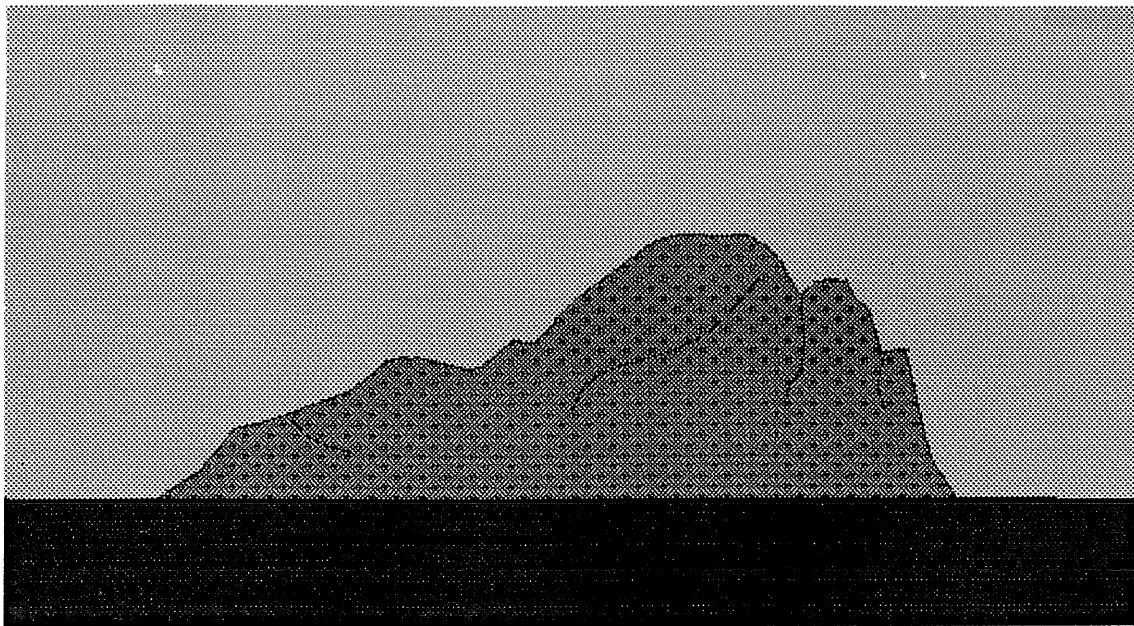


FISKERIDIREKTORATET  
BIBLIOTEKET

16 AUG. 1996

ÅRSMELDING 1995 FOR  
FISKERIRETTLEIAREN  
I  
ASKVOLL,  
FJALER OG HYLLESTAD



Alden eller Norske hesten i Askvoll kommune.

3507 / 3513

# Innhold

<b>EI ORIENTERING OM DISTRIKTET</b>	<b>3</b>
<b>KART OVER KOMMUNANE</b>	<b>5</b>
<b>1.0 SAMANDRAG</b>	<b>6</b>
<b>1.1 OPPDRETT</b>	<b>6</b>
<b>1.2 FISKE</b>	<b>6</b>
<b>GRAFISK PRESENTASJON AV FISKARMANNTALET BLAD A OG B</b>	<b>8</b>
<b>2.0 SYSSELSETTE I NÆRINGA</b>	<b>9</b>
<b>2.1 SYSSELSETTE I FISKEFLÅTEN</b>	<b>9</b>
<b>2.2 SYSSELSETTE I FISKEINDUSTRIEN</b>	<b>10</b>
<b>2.3 SYSSELSETTE I HAVBRUKSNÆRINGA</b>	<b>11</b>
<b>3.0 FISKEFLÅTEN</b>	<b>12</b>
<b>3.1 LEVERANSAR FRÅ DEN LOKALE FISKEFLÅTEN</b>	<b>14</b>
<b>3.1.1 ASKVOLL</b>	<b>14</b>
<b>3.1.2 FJALER</b>	<b>15</b>
<b>4.0 FISKEINDUSTRIEN</b>	<b>15</b>
<b>6.0 HAVBRUKSNÆRINGA</b>	<b>16</b>
<b>9.1 PRODUKSJON I HAVBRUKSNÆRINGA</b>	<b>18</b>
<b>7.0 ANDRE OPPLYSNINGER</b>	<b>18</b>

# EI ORIENTERING OM DISTRIKTET

## ASKVOLL KOMMUNE

Askvoll som er ein typisk kystkommune i Sogn og Fjordane med ca. 870 øyar og skjær, kan totalt sett reknast som den tredje største fiskerikommunen i fylket.

Askvoll kommune er dominert av fjell, jordbruksområde og livskraftige øysamfunn. Ein tredjepart av innbyggjarane i Askvoll bur på nokre av dei 870 øyane i kommunen som utgjør 21,18 % av det totale flateinnhaldet på ca. 321 m<sup>2</sup>. Dei største øyane i kommunen er Atløy, Værøy, Tviberg, Alden og Bulandet, som er ei øygruppe der dei fleste øyane har veiforbindelse med kvarandre.

Kontoret til fiskerirettleiaren for Askvoll, Hyllestad og Fjaler er som kjent plassert i Askvoll sentrum på Næringskontoret.

Folketalet var 01.04.91 **3541 innbyggjarar** og av desse var totalt 1724 arbeidstakarar i 1992. Av desse 1724 arbeidstakarane i Askvoll var 141 registrerte som yrkesaktive fiskarar (blad B) ved slutten av 1993.

Storparten av fiskarane i Askvoll har fiske som eineyrke; 72,68 % (blad B). Dette tilseier at ca. 8.3 % av arbeidstakarane i Askvoll er direkte knytt til sjølve fisket. I tillegg til dette kjem dei som har vore yrkesaktive fiskarar, eller driv fiske på deltid (blad A) og arbeidsplassar inndirekte knytta til fiske (fiskeindustri, fiskemottak, verkstad osv).

Dei største enkeltverksemdene i Askvoll er elles Klausen Mekaniske Verkstad A/S og A/S Helle Fabrikker med til saman ca. 130 arbeidsplassar.

## FJALER KOMMUNE

Før kommunereguleringa hadde ikkje Fjaler kommune nokon lang grense mot sjøen. Etter kommunereguleringa fekk Fjaler derimot 3 fleire oppdrettsanlegg og ein god del fiskarar samt eit kystområde som praktisk talt går ut mot havet. Etter kommunereguleringa i 1990 har Fjaler fleire fiskebåtar og yrkesaktive fiskarar enn Hyllestad.

Innbyggjartalet i Fjaler er **ca. 2500 personar**.

Det er ein kommune med variert natur og næringsliv som satsar på å marknadsføre seg sterkt som ein kulturkommune. Fjaler kommune skal mellom anna huse UWC (United World College) som skal åpna i 1995. Fjaler var mellom anna heimkommunen til den kjende diktaren Jakob Sande.

I dei fleste kystkommunane har fiske og landbruk tillegare vore ein viktig kombinasjon, den såkalla "fiskarbonden". Fiskeriaktiviteten i Fjaler er meir prega av denne kombinasjonen enn i Askvoll der storparten av fiskarane har fiske som eineyrke. Fjaler (Korssund/Folkestad) har også eit aktivt brislingfiskarmiljø.

## HYLLESTAD KOMMUNE

Hyllestad vert som Askvoll geografisk å rekna for ein kystkommune, men dei heilt typiske kystområda med øyer og skjær er begrensa til den nordvestlege delen av kommunen. Lihesten i Hyllestad er eit av dei mest kjende landemerka i distriktet. Næringslivet i Hyllestad er prega av jordbruk, industri (Kverner Leirvik) og oppdrett. Det er no ikkje mange igjen i Hyllestad som livnærer seg av fiske (blad A og B).

Hyllestad er ein stor oppdrettskommune med 6 matfisk og 6 klekkeri/settefiskkonsesjonar. Kystlina langs fastlandet i Hyllestad er 118 km lang og kommunen har eit flateinnhald på ca. 260 km<sup>2</sup>.

Folketalet i Hyllestad pr. 01.01.91 var **1733 innbyggjarar**. Talet på innbyggjarar har gått jamt nedover sidan midten av 1980-åra. Hyllestad har eit dramatisk kvinneunderskot, og i aldersgruppa 20-29 år er det registrert 45 % meir menn enn kvinner.

Kart over kommunane.

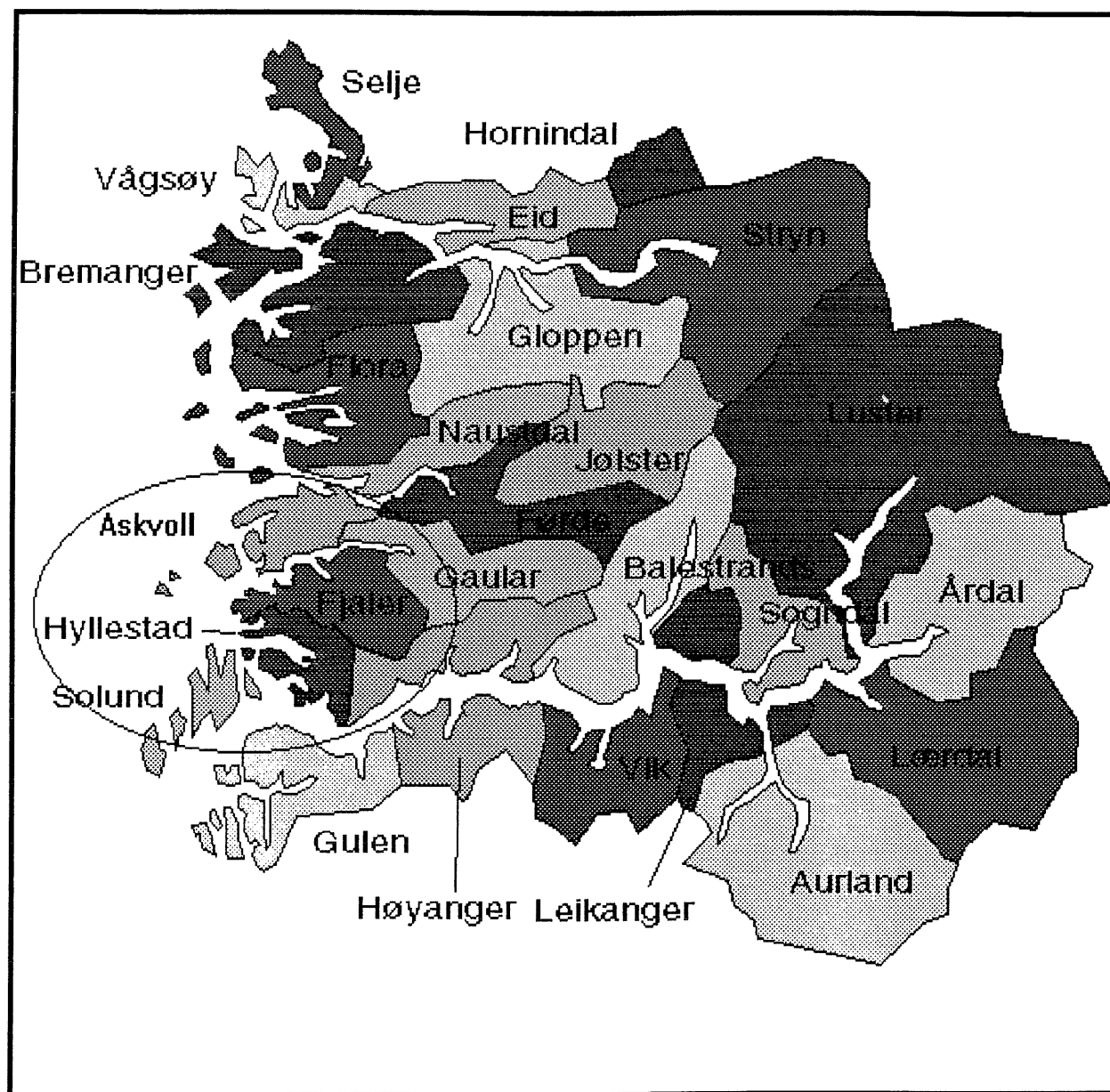


Fig. 1

## 1.0 SAMANDRAG

### 1.1 OPPDRETT

Norge eksporterte laks og aure som aldri før og dei store marknadane såg ut til å svelge unna etter kvart. Ein del av eksportørane lukkast også i å etablere sal på nye marknader i dette året (t.d. fersk laks i Japan). Prisane på laks i 1995 svinga frå relativt høge og stabile prisar helt fram til tidleg på hausten 1995, då enkelte kjente namn innan næringa stod fram i media og advarte mot overproduksjon og synkande prisar. Desse advaringane viste seg å halda stikk og oppdrettsnæringa opplevde eit priskrakk med derpå følgjande truslar om dumpingklager frå dei skotske og irske oppdrettarane. Dette leia til at Fiskeridepartementet innførte ein nasjonal forstopp frå 15. desember 1995 til midten på januar 1996. Fiskerirettleiarane og folk frå Kontrollverket gjennomførte i denne tida kontroll av alle anlegg/lokalitetar i fylket med godt resultat. I Askvoll, Hyllestad og Fjaler gjekk forstoppen heilt etter planen og fiskerirettleiararen har berre gode erfaringar frå kontrollane rundt på dei ulike anlegga.

Prisen på oppdrettsaure heldt seg meir stabil enn på laksen i 1995, noko som resulterte i større interesse for utsett av aureyngel.

Lokalt skjedde det ein heil del positivt i 1995. Vi fekk to nye konsesjonar for oppdrett av kveite (Sund Fisk A/S og Akvarius A/S) og ein konsesjon for oppdrett av ål (Liv Ytterøy Landøy, Værlandet).

Askvoll fekk såleis i 1995 2 av 3 konsesjonar i Sogn og Fjordane for oppdrett av matfisk av kveite. Erfaringane til dei to som sette ut kveite i 1995 var ved slutten av året positive, med god tilvekst og lav dødlighet. Det viser seg elles at kveiteyngelen krever meir påpasseleg foring en laksen då ein elles risikerer aukande tilfeller augesnapping ved for lite foring.

Det var elles svært stor interesse for oppdrett av ål i 1994/1995 grunna lansering av noko som vart kalla "Folkekaret". Denne metoden for oppdrett av ål vart marknadsført i ulike fora som ein svært enkel og sikker metode med gode sjansar for ei tilleggssinntekt for t.d. bønder.

I Askvoll og Hyllestad var det til saman 8 personar reiste til Stjørdal på kurs for å læra åloppdrett med denne metoden. Fem av desse søkte om konsesjon, men kun Liv Ytterøy Landøy i Værlandet fekk. Årsaka til dette var at ho søkte ca. 3 månader tidlegare enn dei andre. Fiskeridirektoratet vart bekymra for den store interessa for åloppdrett då dette er basert på villfanga småål. Dei inførde difor ein stopp i tildelinga av nye konsesjonar til ålressursen vart betre kartlagt og dette skjedde før dei fire konsesjonssøknadane i Hyllestad var ferdig handsama.

Elles i 1995 hadde oppdrettarane eit bra år med lite sjukdom og gode vekstilhøve (relativt høge temperaturar i sjøen)

### 1.2 FISKE

1995 var eit relativt godt år for fiskarane, særleg for som dreiv med notfiske. Dette var det første året på mange år der ein hadde eit verkeleg godt storsildfiske med relativt høge kvoter og brukbare prisar.

Den største forskjellen på storsildfisket no og i 50-åra , er at meir enn 70 % av silda går til konsum (menneskemat). Dette leiar til høgare prisar til fiskarane og ei belønning for levering av råstoff med god kvalitet. Sildebestanden er enno i sterk vekst det lovar godt for sildefisket i framtida. Dei fleste fiskarane i Askvoll leverer silda i Sogn og Fjordane eller på Møre. Nokre (dei

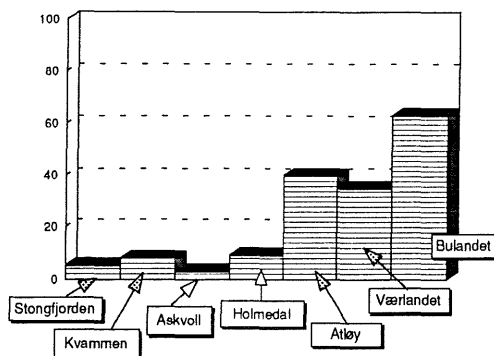
Brislingfiskarane i distriktet hadde eit bra år i 1995 med bra fangstar og brukbare leveringsvilkår. Dei fleste brislingfiskarane frå Askvoll og Hyllestad dreiv fiske inst i Sognefjorden.

For kystfiskarane var torskefisket ikkje så bra som våren 1994, men meir som eit normalår. Noken fiska bra med torsk medan andre ikkje fekk større. Seinare på året var det lokale kystfisket omlag som middels, men prisane var på snitt noko lavare enn tidlegare. Viser elles til fangststatistikken lenger bak i årsmeldinga.

**FISKARMANNTAL FOR ASKVOLL KOMMUNE PR. 31.12.95**  
 FORDELING PR. POSTNR.

**Antal fiskarar på blad A og B**

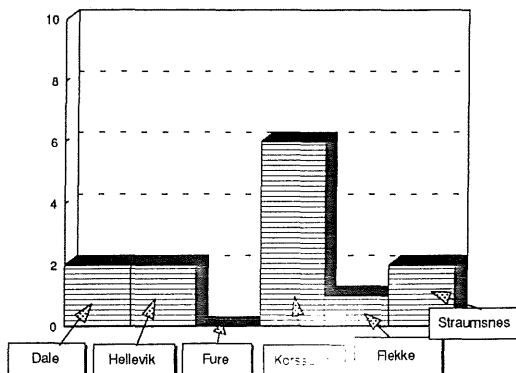
6970 Stongfjorden	5
6976 Kvammen	8
6980 Askvoll	3
6982 Holmedal	9
6985 Atløy	40
6986 Værlandet	35
6987 Bulandet	63
<b>Totalt antal</b>	<b>163</b>



**FISKARMANNTAL FOR FJALER KOMMUNE PR. 31.12.94**  
 FORDELING PR. POSTNR.

**Antal fiskarar på blad A og B**

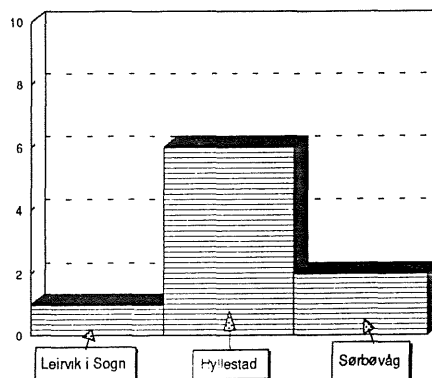
6810 Dale	2
6995 Hellevik	2
6994 Fure	0
6990 Korssund	6
6820 Flekke	1
6828 Straumsnes	2
<b>Totalt antal</b>	<b>13</b>



**FISKARMANNTAL FOR HYLLESTAD KOMMUNE PR. 31.12.94**  
 FORDELING PR. POSTNR.

**Antal fiskarar på blad A og B**

5940 Leirvik i Sogn	1
5942 Hyllestad	6
5944 Sørbovåg	2
<b>Totalt antal</b>	<b>9</b>



**Totalt i alle kommunene: 185 fiskarar**

Statistikken ovanfor er frå fiskerirettleiarkontoret sitt eige register og tala er noko ulike i høve statistikken frå Fiskeridirektoratet. Årsaka til dette er uklår, men må ligga i registeret til Fiskeridirektoratet.



## 2.0 SYSSELSETTE I NÆRINGA

### 2.1 SYSSELSETTE I FISKEFLÅTEN

Statistikken på sida framfor (fig. 1) stemmer ikkje heilt overens med fiskarmanntalstatistikken nedanfor. Fiskerirettleiaren har ikkje noko svar på årsaka til dette, men feilen må liggje hjå Fiskeridirektoratet. Fiskerirettleiaren vel likevel å presentere statistikken frå Fiskeridirektoratet då denne enklare kan framstillast i tabell sortert etter alder.

#### Statistiske opplysninger frå fiskarmanntalet pr. 31.12.95.

Antal fiskarar fordelt på alder i dei ulike kommunane. Basert på tal frå Fiskeridirektoratet:

<b>BLAD A</b>							
Aldersfordeling	15-19	20-29	30-39	40-49	50-59	60->	Tot.
Askvoll	0	2	1	2	5	48	58
Fjaler	0	0	1	2	2	3	8
Hyllestad	0	0	0	1	0	5	6
<b>Totalt A</b>	<b>0</b>	<b>2</b>	<b>2</b>	<b>5</b>	<b>7</b>	<b>56</b>	<b>72</b>
<b>BLAD B</b>							
Aldersfordeling	15-19	20-29	30-39	40-49	50-59	60->	Tot.
Askvoll	3	39	25	24	26	12	129
Fjaler	0	4	1	0	1	1	7
Hyllestad	0	2	2	1	2	0	7
<b>Totalt B</b>	<b>3</b>	<b>45</b>	<b>28</b>	<b>25</b>	<b>29</b>	<b>13</b>	<b>143</b>
<b>Totalt A og B</b>	<b>3</b>	<b>47</b>	<b>30</b>	<b>30</b>	<b>36</b>	<b>69</b>	<b>215</b>

Fig. 2

Tala frå fiskerirettleiaren, som er korrekte, viser ein kraftig nedgang i registrerte fiskarar. Statistikken til Fiskeridirektoratet viser derimot ei svak auke i høve året før. Forskjellen i tala frå fiskerirettleiaren og Fiskeridirektoratet er henholdsvis 185 mot 215. Endringane kan visast i følgjande tabell:

	<b>Blad A</b>	<b>Blad B</b>	<b>Totalt</b>	Fiskerirettleiaren sine tal: <b>Totalt blad A og B</b>
<b>1995</b>	72	143	215	185
<b>1994</b>	79	135	214	199
<b>1993</b>	73	162	235	215
<b>1992</b>	63	183	246	224

Fig 3. Totalt tal fiskarar på blad A og B i Askvoll, Fjaler og Hyllestad

Utviklinga i antal fiskarar (blad A og B) dei siste 11 åra. Kun tilgjengeleg statistikk for Askvoll kommune (tala er ved starten av kvart år). Statistikk frå Fiskeridirektoratet.

Årstal:	1984	1986	1988	1990	1992	1993	1994	1995
Blad A	57	58	57	48	40	53	63	58
Blad B	195	211	210	175	162	141	120	129
Totalt	252	269	267	223	202	194	183	187

Fig. 4

Statistikken (figur/diagram på side 8) viser at Bulandet og Værlandet som før er dei plassane som er mest avhengige av dei arbeidsplassane som kjem frå fiske. Fiske er det einaste yrket som kan oppretthalda busetnaden på desse plassane. Atløya har mista eit postkontor (Kumle) og alle fiskarane der står difor presentert under postnummeret 6985 Atløy.

Når det gjeld Fjaler viser tala ein stagnasjon (svak nedgang) i tal registrerte fiskarar. I Hyllestad har tal fiskarar siste åra svinga både opp og ned, men er no ein del mindre i høve året før.

#### HYLLESTAD

Årstal:	1992	1993	1994	1995
Blad A	6	8	8	6
Blad B	7	8	6	7
<b>Totalt</b>	<b>13</b>	<b>16</b>	<b>14</b>	<b>13</b>

Fig. 5

#### FJALER

Årstal:	1992	1993	1994	1995
Blad A	6	12	8	8
Blad B	19	13	9	7
<b>Totalt</b>	<b>25</b>	<b>25</b>	<b>17</b>	<b>15</b>

Fig. 6

Totalt i heile fylket pr. 31.12.95 var det 1387 fiskarar på blad A og B fordelt slik:

<b>Blad A</b>	<b>Blad B</b>
336 fiskarar	1051 fiskarar

Dette er **54 fleire** enn på samme tid året før (eller ein oppgang på 3,8 %).

I fylkessamanheng hadde Askvoll 17,3 % av fiskarane på blad A og 12,3 % av fiskarane på blad B i 1994.

## 2.2 SYSSELSETTE I FISKEINDUSTRIEN

Når det gjeld sysselsettjing i fiskeindustrien vert denne framstilt i årsmeldinga for 1995 på same måte som i årsmeldinga for året før. Det er berre mindre endringar i desse tala. Fiskeriretleiaren har valt å ta med slakte/pakkestasjonar for oppdrettsfisk som fiskeindustri. I statistikkane for sysselsetting er difor **alle** verksemder som arbeider med fisk, tekne med.

Den **direkte** sysselsettinga innan fiskeindustrien 1995 vert som følgande:

#### ASKVOLL

FISKEMOTTAK:	Antal årsverk
Bulandet Fiskeindustri A/S	9 (15 fast tilsette + 15 sommervikarar)
Nikøy A/S, Bulandet	1
Tviberg fiskemottak A/S, Atløy	1,5
Sund fiskemottak A/S, Flokenes	1
<b>HERMETIKK:</b>	
Sigurd Løkeland Hermetikkfabrikk	11 (ca. 20 tilsette i krabbesesongen)

### ANLEGG FOR SLAKTING/PAKKING AV LAKSEFISK:

Landøy Fiskeoppdrett, Værlandet	5
Sundfisk A/S, Flokenes	12
<b>Totalt antal årsverk:</b>	<b>40,5</b>

### FJALER

<b>FISKEMOTTAK:</b>	Årsverk
Norsalmon Fure A/S, Grytøyra	0 (tok ikkje mot kvitfisk i 1995)

### ANLEGG FOR SLAKTING/PAKKING AV LAKSEFISK:

Norsalmon Fure A/S, Grytøyra	5
Hatløy Fiskeoppdrett A/S, Korssund	5 (11 - 16 tilsette i periodar med slakting).
<b>Totalt tal sysselsette:</b>	<b>10</b>

**NB!** Antal årsverk nevnt ovanfor innan slakting/pakking av laks (5 årsverk) er eit reint gjennomsnittleg erfaringstal basert på statistikk laga av Fiskeridirektoratet.

### HYLLESTAD

I Hyllestad var det i 1995 framleis ingen registrerte fiskemottak. Dei som er tekne med her er difor mottaks- og pakkeanlegg for laks.

	Antal årsverk
<b>ANLEGG FOR SLAKTING/PAKKING AV LAKSEFISK:</b>	
Fjordfisk A/S, Sørbovåg	2
Leif Hatlem Fiskeoppdrett A/S, Hyllestad	5
Edgar Hatlem, Sørbovåg	0 (slakta ikkje fisk i 1993)
<b>Totalt tal sysselsette:</b>	<b>7</b>

## 2.3 SYSSELSETTE I HAVBRUKSNÆRINGA

Oversikta over **direkte** sysselsetting innan havbruksnæringa som vert vist nedanfor, er tal frå Fiskeridirektoratet basert på innsamling av statistiske opplysningar (innleverte skjema med nøkkeldata) frå oppdrettarane.

Kommune:	Ant. anlegg i drift	Personar	Timeverk (matfisk)
ASKVOLL	5 matf.	18	27424
FJALER	5 matf.+ 1 smolt	23	21690
HYLLESTAD	5 matf.+ 6 smolt	48	40412
<b>Til saman:</b>		<b>89</b>	

Fig. 7

Indirekte arbeidsplassar innan havbruksnæringa kjem i tillegg til tala ovanfor. I avleia/indirekte verksemd reknar ein 3 årsverk pr. årsverk.

Indirekte arbeidsplassar som ein følge av oppdrettsnæringa omfattar sal av tenester og varer. Døme på dette er transport, fórproduksjon, eksportørar, produksjon og sal av nøter, tauverk, merdar og anna utstyr. Dette gjeld både innafør og utafør kommunen.

Oppdrettsnæringa kan difor kanskje seiast å være meir viktig i desse kommune enn folk flest trur med tanke på verdiskapning og arbeidsplassar.

### 3.0 FISKEFLÅTEN

Nøkkeltal frå merkeregisteret pr. 31.12.95:

Lengde i meter	ASKVOLL	FJALER	HYLLESTAD
0,0 - 4,9	4	1	0
5,0 - 9,9	89	10	4
10,0 - 14,9	14	4	0
15,0 - 19,9	3	0	0
20,0 - 24,9	5	0	0
25,0 - 29,9	0	0	0
30,0 - 34,9	0	0	0
35,0 - 39,9	1	0	0
40,0 - 44,9	0	0	0
45,0 - 49,9	0	0	0
50,0 og over	0	0	0
<b>Totalt:</b>	<b>116</b>	<b>15</b>	<b>4</b>

Fig. 8

Tala er baserte på statistikk frå Fiskeridirektoratet

Ser ein på statistikken for merkeregisteret i Askvoll er det framleis ein svak nedgang i tal fartøy i høve året før (116 mot 118 året før).

I Fjaler er det, i høve året før, ein nedgang på eit fartøy (før 16 no 15) medan i Hyllestad ein oppgang på eit fartøy (før 3 no 4). Ikkje store endringar med andre ord.

Aldersfordeling på fiskefartøya i Askvoll kan visast på denne måten:

Lengde	Før 1939	1940-49	1950-59	1960-69	1970-79	1980-89	Etter 1989
0,0 - 4,9			1		1	2	
5,0 - 9,9	1	2	5	13	25	37	
10,0 - 14,9	3			1	3	5	2
15,0 - 19,9		1		1		1	
20,0 - 24,9			1	2		2	
25,0 - 29,9							
30,0 - 34,9						1	
35,0 - 39,9							
40,0 - 44,9							
45,0 - 49,9							
50,0 og over							
<b>Totalt</b>	<b>5</b>	<b>3</b>	<b>7</b>	<b>20</b>	<b>29</b>	<b>48</b>	<b>2</b>

Fig. 9

I tillegg til fartøya ovanfor er det 6 båtar i storleiken 5.0 - 9.9 meter som har ukjent alder.

Ut frå statistikken til Fiskeridirektoratet er det mogleg å sjå visse tendensar til fleire fartøy med yngre alder. Ein får berre håpe på at denne tendensen vert enno meir framtrudande i tida framover.

Oversikt over byggemateriale i båtane frå Askvoll i 1995 kan framstillast slik:

Stål        6 båter  
Tre         53 båter  
Plast       57 båter

(Alle båtane av stål er større enn 15 meter).

**Fartøy med kvote for fiske etter torsk i 1995 (nord for 62 gr.n.br.):**

Totalkvoten for fartøy under 28 m. var på slutten av året 178.460 tonn i 1995. Denne vart auka i løpet av året. Kvote til dei ulike båtane vart difor også auka i løpet av året. Forskriftene for torsk vart endra fleire gonger. I byrjinga av året fekk fartøya under 28 m., med fartøykvote, tildelt eit kvantum torsk der eit garantert kvantum måtte fiskast før 1. oktober. Etter dette kunne dei fiske på ei maksimalkvote til totalkvoten var oppfiska. Seinare vart dette endra slik at båtar under 28 m. med fartøykvote kunne fiske fritt inntil totalkvoten var oppfiska.

<b>FARTØY</b>	<b>KVOTE i 1995</b>
SF-6-A "SJØVÆR", Bulandet	416,6 tonn
SF-247-A "BUEFJORD", Bulandet	197,6 + 28,7 tonn
SF-123-A "SJØGLANS", Atløy	197,6 + 28,7 tonn
SF-300-A "GOULD DOLLAR", Bulandet	210,8 + 30,7 tonn
SF-333-A "TJELLNES", Værlandet	133,4 + 19,4 tonn
<u>SF-67-A "LANDØYVÆRING", Værlandet</u>	<u>115,3 + 16,8 tonn</u>
<b>Til saman</b>	<b><u>1270,3 + 124,3 tonn</u></b>

Antall tonn pr. båt er i rund vekt. Rekna ut frå den garanterte kvota er dette er 255 tonn meir enn året før.

Framstillinga ovanfor syner situasjonen på slutten av året 1995 og kan difor gje ei skjeivt bilete av kor mykje torsk som har vore tilgjengeleg for desse fartøya med kvote tidlegare dette året.

På større båtar som "SJØVÆR" vart kvota redusert frå 342,3 tonn til 336,6 tonn i byrjinga av året J-68-95, men vart auka seinare på året til 416,4 tonn (J-154-95). Årsaka til dette skyldast at ein del at totalkvoten vart større og det vart fiska mindre enn medrekna. Også maksimalkvota på torsk vart betydeleg auka i 1995 i høve året før. Til eksempel kunne ein maksimalkvotebåt på 10 meter fiske 20 tonn torsk rund vekt i 1995 mot 15 tonn i 1994, 11 tonn i 1993 og 8 tonn i 1992.

**Fartøy over 13 meter. Grov oversikt over fiskeriaktivitet i 1995:**

SF-6-A "SJØVÆR" - Autolinefiske. Einaste havgåande linebåt i Askvoll.

SF-50-A "VESTØY" - Kystnot. Fiske med not etter sild, makrell og sei/pale.

SF-67-A "LANDØYVÆRING" - Kystfiske med garn etter torskefisk, pigghå og breiflabb. Har torskekvote.

SF-97-A "VESTERVON" - Kystnot. Fiske med not etter sild, makrell og sei/pale.

SF-147-A "BUEFJORD" - Kystfiske med garn og not. Har i 1994 også dreve ein del med fiske etter breiflabb. Har torskekvote.

SF-148-A "GRETA ELIN" - Fiske med not etter brisling og sild.

SF-123-A "SJØGLANS." - Kystnot. Fiske med not etter sild, makrell og sei/pale. Har torskekvote.

SF-220-A "HILLERSØY" - Kystnot. Fiske med not etter sild, makrell og sei/pale.

SF-300-A "GOULD DOLLAR" - Kystnot. Fiske med not etter sild, makrell og sei/pale. Har torskekvote. Var og med på eit vellukka prøvofiske med drivgarn etter brugde.

SF-333-A "TJELLNES" - Kystfiske med garn og line etter torskefisk, pigghå og breiflabb. Har torskekvote.

Det var i 1995 **ingen** merkeregistrerte båtar over 13 meter i Hyllestad og Fjaler.

### 3.1 LEVERANSAR FRÅ DEN LOKALE FISKEFLÅTEN

#### 3.1.1 ASKVOLL

Fiskeflåten som høyrer heime i Askvoll leverte i 1995 totalt 13.722 tonn fisk til ein førstehandsverdi på 45.540 mill kr. Til samanlikning leverte fiskeflåten frå Askvoll fangstar til ein verdi av 30.564 mill. kr i 1993. (13.856 mill. i Sogn og Fjordane og 16.708 mill. utanfor fylket ).

Statistikken nedanfor er henta frå Fiskeridirektoratet og er *førebels statistikk pr. 26.03.96*. Mengdetal er i rund vekt. (\*\* betyr anonymisert - mindre enn 3 fartøy)

Fiskeflåten heimehøyrande i Askvoll sine leveringar i **eiga kommune**:

Storleik fartøy	Ant. fart. med. lev.	Torska. fisk		Sild/brisling		Makrell/lodde		Reke		Andre art.		Totalt	
		tonn	1000 kr	tonn	1000 kr.	tonn	1000 kr.	tonn	1000 kr.	tonn	1000 kr.	tonn	1000 kr.
0 - 7,9 m.	23	33	164							35	169	69	333
8 - 12,9 m.	22	126	750			32	209	1	40	82	589	241	1588
13 - 24,9 m.	8	640	1720							45	180	684	1900
25 - 39,9 m.	**	**	**							**	**	**	**
40 m. og over ikkje oppgitt													
<b>Totalt</b>	<b>54</b>	<b>801</b>	<b>2643</b>			<b>32</b>	<b>209</b>	<b>1</b>	<b>40</b>	<b>188</b>	<b>1129</b>	<b>1022</b>	<b>4021</b>

Fig. 10

Fiskeflåten heimehøyrande i Askvoll sine leveringar i **andre kommuner**:

Storleik fartøy	Ant. fart. med. lev.	Torska. fisk		Sild/brisling		Makrell/lodde		Reke		Andre art.		Totalt	
		tonn	1000 kr	tonn	1000 kr.	tonn	1000 kr.	tonn	1000 kr.	tonn	1000 kr.	tonn	1000 kr.
0 - 7,9 m.	3	0	4							0	1	0	6
8 - 12,9 m.	11	73	574	245	466	6	94			1	22	326	1157
13 - 24,9 m.	11	1782	7822	4757	6577	3878	10008			79	610	10496	25017
25 - 39,9 m.	**	**	**							**	**	**	**
40 m. og over ikkje oppgitt													
<b>Totalt</b>	<b>26</b>	<b>3636</b>	<b>22598</b>	<b>5002</b>	<b>7043</b>	<b>3884</b>	<b>10102</b>			<b>157</b>	<b>1777</b>	<b>12700</b>	<b>41519</b>

Fig. 11

54 av i alt 116 registrerte fiskefartøy i Askvoll har levert fangstar i Askvoll kommune.

Heile 68 fiskefartøy frå andre kommunar enn Askvoll, har levert fisk i Askvoll kommune. I denne statistikken ligg truleg også leveransar av notsei med brønnbåt til Bulandet Fiskeindustri A/S.

### Framande fiskefartøy sine leveringar i Askvoll kommune:

Storleik fartøy	Ant. fart. med. lev.	Torska. fisk		Sild/brisling		Makrell/lodde		Reke		Andre art.		Totalt	
		tonn	1000 kr	tonn	1000 kr.	tonn	1000 kr.	tonn	1000 kr.	tonn	1000 kr.	tonn	1000 kr.
0 - 7,9 m.	8	9	39							16	68	25	107
8 - 12,9 m.	37	940	2011	0	1	44	226			71	311	1055	2549
13 - 24,9 m.	14	285	658							13	50	298	708
25 - 39,9 m.	**	**	**							**	**	**	**
40 m. og over													
Ikke oppgitt	9					3	27			8	266	55	426
Totalt	68	1278	2841	0	1	47	253			108	696	1433	3790

Fig. 12

### 3.1.2 FJALER

#### Fiskeflåten heimhøyrande i Fjaler sine leveringar i andre kommuner:

Storleik fartøy	Ant. fart. med. lev.	Torska. fisk		Sild/brisling		Makrell/lodde		Reke		Andre art.		Totalt	
		tonn	1000 kr	tonn	1000 kr.	tonn	1000 kr.	tonn	1000 kr.	tonn	1000 kr.	tonn	1000 kr.
0 - 7,9 m.	**	**	**							**	**	**	**
8 - 12,9 m.	3	10	43							21	196	31	239
13 - 24,9 m.	**	**	**							**	**	**	**
25 - 39,9 m.													
40 m. og over													
Ikke oppgitt													
Totalt	5	29	149							36	251	65	400

Fig. 13

Frå fiskeflåten heimhøyrande i Hyllestad er det ikkje registrerte leveringar i Fiskeridirektoratet sin statistikk

## 4.0 FISKEINDUSTRIEN

Det var i 1995 ingen endringar i struktur og plassering på mottakssida i høve året før. Bulandet Fiskeindustri A/S sine planar frå hausten 1993 om nye lokale nærmar seg stadig.

Nedlegging av eit eller fleire lokale fiskemottak, som siste konsekvens av pålegga frå Kontrollverket, hadde fått store følgjer for den lokale sjarkflåten. Førebels har alle dei tre lokale fiskemottaka heldigvis valt å halde fram drifta inntil vidare.

Problematikken med mykje sel og derav kveis i fisken, særleg lyr, vart teken opp av Petter Nikøy i Bulandet som kontakta fiskerirettleiaren om dette våren 1995. Fiskerirettleiaren gjennomførde ein kontroll av eit parti med fisk, for å stadfesta problemet, og sende rapport på dette til Fiskeridepartementet. Fiskeridepartementet fann førebels å ikkje tillate jakt på sel med begrunning i usikker bestand av kystsel.

### Foredlingsanlegg i Askvoll:

#### A/S Nikøy Fiskemottak , Bulandet

Fiskemottaket A/S Nikøy tok mot fangstar frå lokale båtar/sjarkar. Storparten av fangsten vart isa i kasser og sendt til Bergen eller Måløy med frakteruta "LENALINE". Ein mindre del av fisken

vart solgt direkte til kunder i fylket. A/S Nikøy sender produserte også ein del saltfisk for vidare produksjon til klippfisk og røykt makrell og lokalt sal.

#### **Tviberg Fiskemottak A/S, Atløy**

På same måte som A/S Nikøy tok dei i mot fangstar frå mindre fiskebåtar i distriktet. Storparten av fisken vart isa i kassar og sendt fersk til Bergen med "LENALINE".

#### **Sund fiskemottak A/S, Flokenes**

Nils Sund har eit kombinert lakseslakteri og fiskemottak på Flokenes. På grunn av samarbeid med og medeigarskap i selskapet Coast Seafood AS, vart det slakta meir laks på anlegget enn før. Likevel var fiskemottaket i drift og tok mot fisk frå lokale båtar. Storparten av den slakta og pakka laksen vart send med bil, men "LENALINE" vart også nytta til transport av laks og anna fisk isa i kassar.

#### **Bulandet Fiskeindustri A/S, Bulandet**

Tok i mot sild og levande sei/pale for filétproduksjon. Produkta deira vart vidare solgt hovudsakleg på innalandsmarknaden av Hallvard Lerøy A/S i Bergen som er medeigar i Bulandet Fiskeindustri A/S. Arbeidet mot realisering av nye lokale fortsatte i heile 1995 og kommunen engasjerte seg no enno sterkare i prosjektet enn tidlegare.

### **Foredlingsanlegg i Fjaler:**

#### **Norsalmon Fure A/S, Grytøyra**

Drifta ved Norsalmon Fure A/S (tidl. Fure Edelfisk A/S) var hovudsakleg basert på slakting/pakking av laks. Det vart i 1995 ikkje teke mot kvitfisk frå lokale fiskebåtar/sjarkar på Fure Edelfisk.

I Hyllestad var det i 1995 framleis ingen foredlingsanlegg/mottak for kvitfisk.

## **6.0 HAVBRUKSNÆRINGA**

Sund Fisk A/S sin konsesjon for oppdrett av torsk på Follevåg vart våren 1995 omgjort til konsesjon for oppdrett av kveite. Den første kveiteyngelen ca. 8.000 stk. vart sett i sjøen i april.

Akvarius AS v/Helge Vagstad, 6980 Askvoll m. fl. fekk i 1995 konsesjon for oppdrett av kveite på Dørhelleneset i Askvoll. Dei sette 10.000 småkveiter i sjøen i september. Då det seinare viste seg at lokaliteten på Dørhelleneset ikkje var egna for kveiteoppdrett, vart kveita flytta til ein ny lokalitet i Granesundet som ei kortvarig naudløysing. Akvarius A/S søkte samstundes om godkjenning av ein ny lokalitet ved Torholmen i Granesundet.

Liv Ytterøy Landøy, 6986 Værlandet fekk konsesjon på landbasert oppdrett av ål i ferskvatn.

Oversyn over tal *matfiskkonsesjonar for laksefisk* i desse kommunane og samla volum:

<b>ASKVOLL</b>	<b>Volum</b>
Vilnes Fiskeoppdrett A/S, 6985 Atløy	5000 m <sup>3</sup>
Værøy Fiskeoppdrett A/S, 6986 Værlandet	12000 m <sup>3</sup>
Landøy Fiskeoppdrett A/S, 6986 Værlandet	12000 m <sup>3</sup>
Flokenes Fiskefarm A/S, 6976 Kvammen	12000 m <sup>3</sup>



Sund Fisk A/S, 6976 Kvammen	12000 m <sup>3</sup>
Sandøy Fiskeoppdrett A/S, 6987 Bulandet	<u>12000 m<sup>3</sup></u>
<b>Sum</b>	<b>65000 m<sup>3</sup></b>

### FJALER

Gjølanger Fisk A/S, 6995 Hellevik	12000 m <sup>3</sup>	+ kons. for 1.000.000 settefisk
Sessalaks A/S, 6995 Hellevik	12000 m <sup>3</sup>	
Hatløy Fiskeoppdrett A/S, 6990 Korssund	12000 m <sup>3</sup>	
Lammetun Fiskeoppdrett A/S, 6990 Korssund	12000 m <sup>3</sup>	
Sandnes Fiskeoppdrett A/S, 6994 Fure	<u>12000 m<sup>3</sup></u>	
<b>Sum</b>	<b>60000 m<sup>3</sup></b>	

### HYLLESTAD

Fjordfisk A/S, 5944 Sørbovåg	12000 m <sup>3</sup>	+ kons. for 130.000 settefisk.
Hatlem L. Fiskeoppdrett A/S, 5942 Hyllestad	12000 m <sup>3</sup>	+ kons. for klekkeri (laksefisk).
Edgar Hatlem, 5944 Sørbovåg	12000 m <sup>3</sup>	+ kons. for 20.000 settefisk.
Aris Fiskefarm A/S, 5942 Hyllestad	12000 m <sup>3</sup>	+ kons. for 400.000 settefisk
Port Salar A/S, 5944 Sørbovåg	12000 m <sup>3</sup>	
Sognelaks A/S, 5942 Hyllestad	<u>12000 m<sup>3</sup></u>	
<b>Sum</b>	<b>72000 m<sup>3</sup></b>	

*Totalt volum i Askvoll, Fjaler og Hyllestad 197000 m<sup>3</sup> (dette gjeld oppdrett av laksefisk)*

Det var i 1995 to firma som **kun** hadde konsesjon for produksjon av settefisk i Hyllestad, **i tillegg til dei som er nevnt ovanfor**. Dette er Ulvik Settefiskanlegg, 5944 Sørbovåg med 400.000 stk., Åfjorddal Smolt Oppdrett A/S, 5940 Leirvik med 150.000 stk. Samla i 1995 var det i Hyllestad konsesjonar for produksjon av 1.100.000 settefisk (ingen endringar frå året før).

Når det gjeld konsesjonar for oppdrett av **andre arter enn laks og aure**, er det i Askvoll konsesjonar for oppdrett av både torsk, kveite og ål. Pr. 31.12.95 var følgjande konsesjonar gjeldande:

### ASKVOLL

Akvarius A/S, 6980 Askvoll	<b>Volum:</b> 12000 m <sup>3</sup> - kveite.
Liv Ytterøy Landøy, 6986 Værlandet	40 m <sup>3</sup> - oppdrett av ål i ferskvatn.
Sund Fisk A/S, 6976 Kvammen	5000 m <sup>3</sup> - kveite.
Norøy Sus., 6987 Bulandet	<u>4000 m<sup>3</sup></u> - torsk.
<b>Sum</b>	<b>10000 m<sup>3</sup></b>

I **Fjaler og Hyllestad** var der i 1995 ingen som hadde konsesjon på oppdrett av andre artar enn laks og aure.

## 6.1 PRODUKSJON I HAVBRUKSNÆRINGA

På grunn av manglande innsending av skjema med nøkkeldata/statistikk frå oppdrettarane kan ikkje fiskerirettleiaren presentere tal for total produksjon og omsetning i Hyllestad.

	<b>Fast tilsette</b>	<b>Timeverk</b>	<b>Prod. (tonn) laks og aure</b>	<b>Verdi (mill. kr.) laks og aure</b>
<b>ASKVOLL</b>	18	22860	2051,2	41,9
<b>FJALER</b>	18,5	26760	1651	40,3

Fig. 14

Kjelde: Tala ovanfor er basert på innsendte skjema med nøkkeldata frå oppdrettarane og er **ikkje** korrigert førebels statistikk.

## 7.0 ANDRE OPPLYSNINGER

"BUEFJORD" SF-147-A frå Bulandet vart seld til Holgeir Nygård i Flakstad. P/R Kjempenes som eigde "BUEFJORD" kjøpte attende "NORDBØEN" frå same person/redar. "NORDBØEN" er ein kryssar på 19,45 meter bygd i tre/kravell med aluminium styrehus i 1986. Båten heiter no "BUEFJORD" SF-247-A.

"EIME" SF-68-A frå Værlandet, som var den einaste i kommunen som fekk torskekvote året før, vart seld til P/R Arnøytrål heimehøyrende på Sørnarøy på grunn av skifte til større fartøy. Eigarane av "EIME", Værholm Kystfiske AS på Værlandet kjøpte attende "REMØYVÆRING" frå Herøy på Sunnmøre. Dette er ein tverrhekkar på 14,80 m. bygd i sandwich plast i 1993. Båten var då i bruk som lastefartøy/brønnbåt. Båten heiter no "LANDØYVÆRING" SF-67-A.

Når det gjeld fiskerinemndene for Askvoll, Hyllestad og Fjaler vart det på slutten av året 1995 valt nye medlemmer i fiskerinemndene.

Askvoll fiskerinemnd består av:

- Asle Fedøy, Bulandet, formann.
- Eva Sund, Kvammen, nestformann.
- Tore Hillersøy, Bulandet.
- Inge Storehaug, Kvammen.
- Signe Marie Landøy, Værlandet.

**Varamedlemmer i proritert rekkefølge:**

1. Knut M. Landøy, Værlandet.
2. Tore Landøy, Værlandet.
3. Wenke Landøy, Værlandet.
4. Atle Fedøy, Bulandet..
5. Inger Lise Saltskår, Atløy.

Hyllestad og Fjaler fiskerinemnd består av:

- Oddvar Herland, Sørbovåg, formann.
- Rolf B. Aralden, Korssund, nestformann.
- Geir Grytøyra, Fure.
- Edgar Hatlem, Sørbovågen.
- Irene Bøe, Hyllestad.

**Personlege varamedlemmer:**

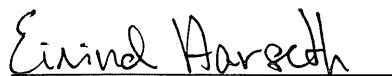
- Dagfinn Dumben, Sørbovågen.
- Leif Hatløy, Korssund.
- John Kåre Myklebust, Korssund.
- Leif Hatlem, Hyllestad.
- Sølvi Hatlem, Sørbovågen.

I Askvoll fiskerinemnd vart det halde to telefonmøte og to ordinære møter i 1995 der fiskerinemnda handsama totalt 16 saker.

I Hyllestad og Fjaler fiskerinemnd vart det halde fire ordinære møte i 1995 der fiskerinemnda handsama totalt 8 saker.

Askvoll 19.10.94

Fiskerirettleiaren i Askvoll og Hyllestad



Eivind Aarseth