

058

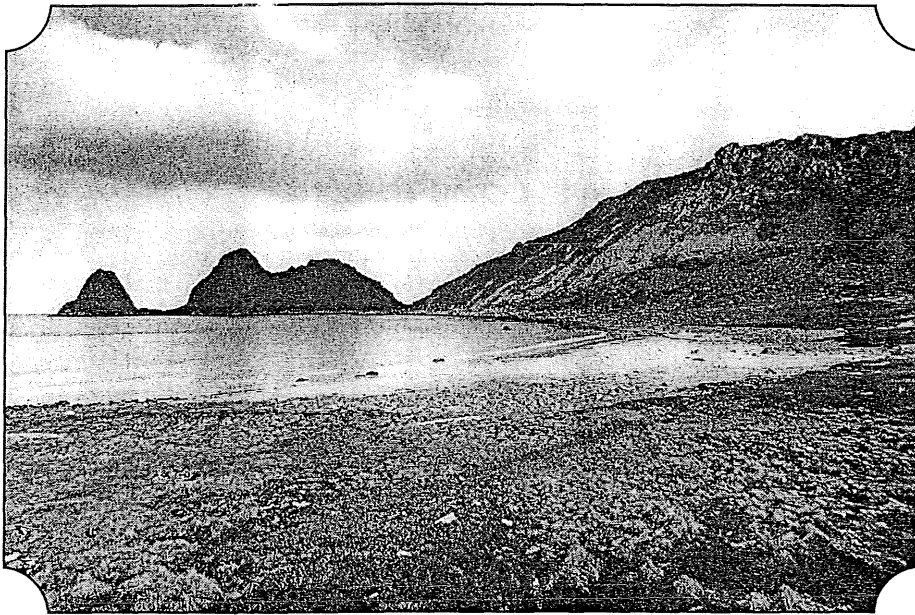
BV

FISKERIDIREKTORATET
BIBLIOTEKET

28 APR. 1994

ÅRSMELDING

1992

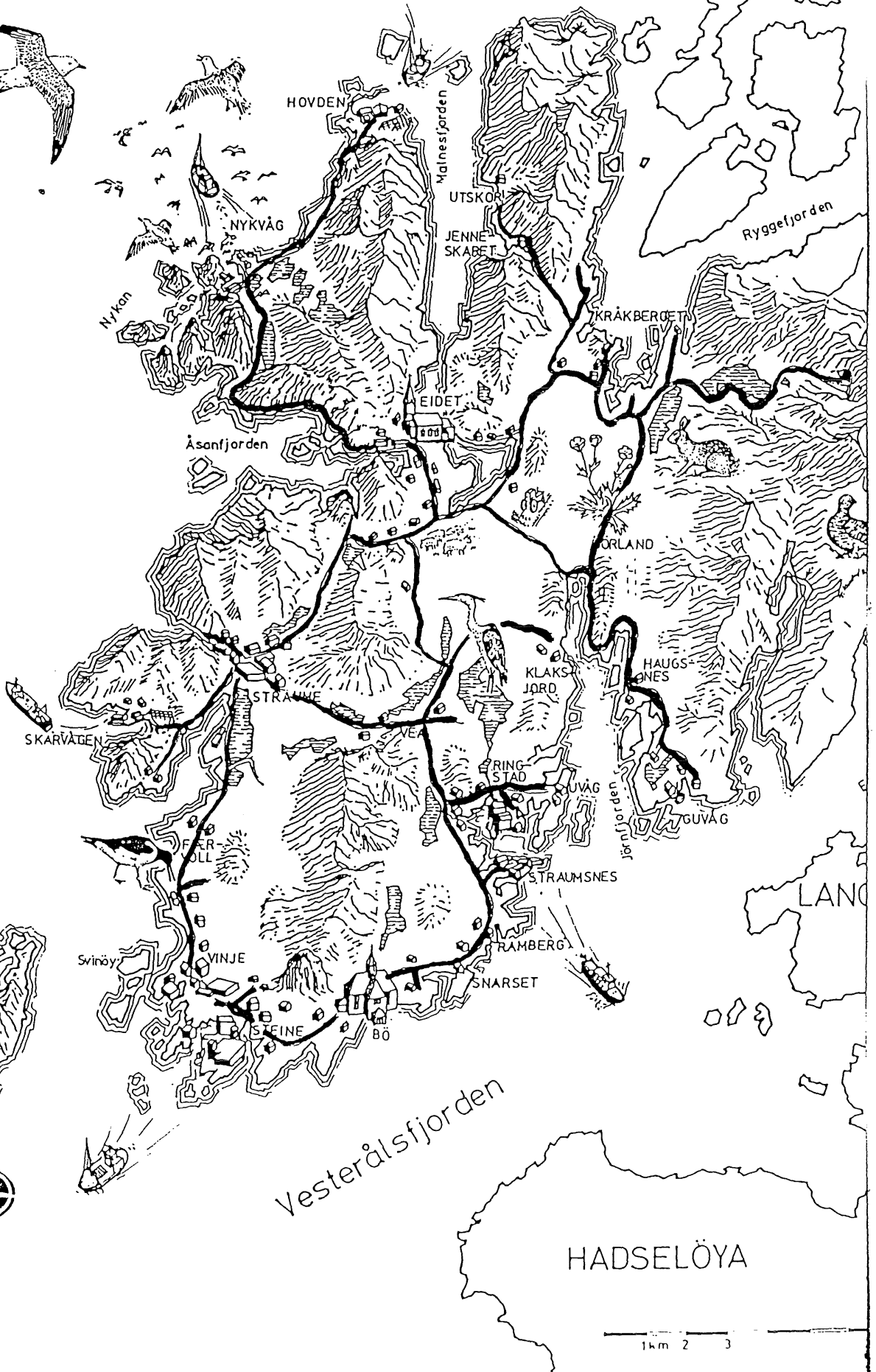


FISKREIRETTLEDEREN
I BØ

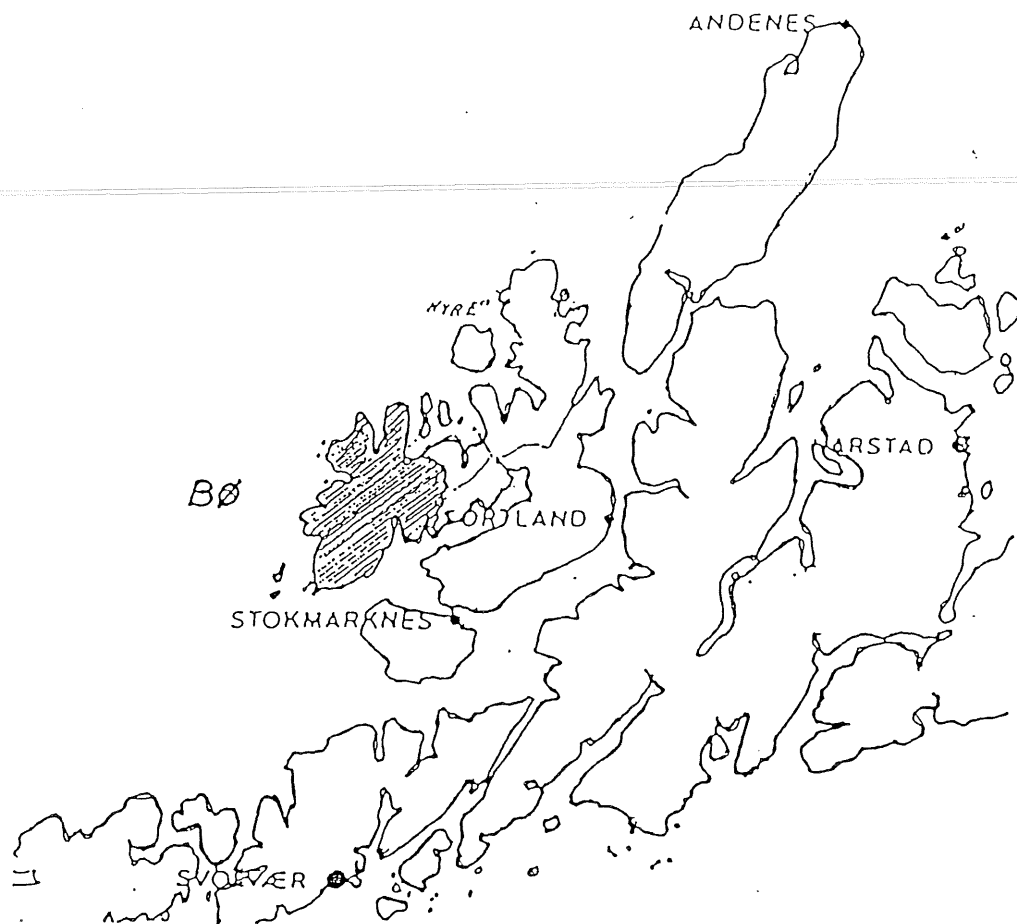
INNHOLDSFORTEGNELSE.

	side
1. BØ KOMMUNE.	2
2. SAMMENDRAG.	3
3. SYSSELSETTING	
3.1 Fiskermanntallet	4
3.1.1 Fiskere fordelt etter aldersgruppe. . .	5
3.2 Sysselsetting i foredlingsleddene . . .	5
3.2.1 Sysselsettingsutvikling	6
3.3 Sysselsatte i oppdrettsnæringen	6
3.4 Slipper og mekaniske verksted	7
3.5 Redskapsverksteder	7
3.6 Annen Service	7
4. FISKEFLÅTEN	
4.1 Merkerregisteret.	8
4.1.1 Endringer i løpet av året.	8
4.2 Redskapsfordeling.	9
4.2.1 Oversikt over redskaper som nytes av fiskeflåten.	9
5 FOREDLINGSLEDDET	
5.1 Fiskebedrifter	10
6 RÅSTOFF	
6.1 Kvantumsutvikling.	11
6.2 Ilandført kvantum til de forskjellige fiskevær i Bø.	12
7 HAVBRUKSNÆRINGEN	
7.1 [~] Oppdrettsdata	12

BÖ KOMMUNE



1 km 2 3



1 BØ KOMMUNE

Bø ligger på sørvestre del av Langøya, og har et samlet areal på 248 km.

Bø ligger strategisk til i forhold til gode fiskefelter. Særlig har skreiens vandring til og fra Lofoten gitt positive resultater. Det er også områder for fiske etter sei utafor Bø.

Kommuneadministrasjonen ligger på Straume.

Det er 2 filetbedrifter og 6 konvensjonelle fiskebruk samt 2 mottakstasjoner i kommunen.

Følgende steder har fiskemottak:
Steinesjøen, Vinjesjøen,

Skårvågen, Straumsjøen,
Eidet, Nykvåg, Hovden,
Jensskaret og Guvåg.

K o m m u n e n h a r 3
oppdrettsanlegg i drift.

Folketallet var pr. 31.12.92
3651.

I fiskermanntallet var det
samtidig registrert 318
fiskere, derav 261 på blad B.
Det er totalt registrert 235
fartøyer hvorav 41 er over 10
meter.

Bø kommune ligger strategisk til i forhold til flere viktige fiskefelt.

Antallet fiskere viser en nedatgående tendens. Det samme gjelder sysselsettingen i fiskeindustrien. For fiskeindustrien er det antallet ansatte kvinner som viser den største nedgangen. Sysselsettingen i oppdrettsnæringen er atabil. Den ventede økningen har desverre uteblitt.

Fiskeflåten består av en for stor andel små fartøyer under 10 m. Flåten er varirt og fleksibel i driftsform. Det er ingen aktivitet på markedet for kjøp og salg av fiskefartøyer. Det må satses på å øke andelene av fartøyer på over 15 m.

Det har over flere år foregått en nedbygging av fiskeindustrien i Bø. Dette har medført en økning i antall mottaksstasjoner, mens en kun har 2 filetbedrifter igjen mot 5 for 6 år siden.

3

SYSSELSETTING

3.1 FISKERMANNTALLET

Antall fiskere i Bø, basert på fiskermanntallet pr. 31.12.92, fordelt kretsvis.

Kretser	Blad A	Blad B	Totalt	Gj.alder Blad A	Gj.alder Blad B
Haugnes	13	14	27	67,08	43,0
Ringstad/ Bøstrand	12	34	46	68,25	40,5
Steine	12	34	46	65,75	41,33
Straume	7	32	39	70,0	39,56
Eidet	8	20	28	69,13	40,85
Haugen	7	20	27	69,86	50,20
Nykvåg	7	18	25	79,24	44,78
Hovden	2	4	6	71,5	46,0
Totalt	68	222	290	68,75	42,17

KOMMENTARER FISKERMANNTALLET

Antall fiskere har blitt vesentlig redusert i løpet av året. Det kan se ut som at vi har en reduksjon som tilsvarer den økning vi hadde i 1990 og 1991.

Det er vanskelig å finne en forklaring på dette, men det kan være at en del som ble "fasinert" av rettigheter som fulgte med deltagelse i torskefisket, nå har endret oppfatning.

Hele reduksjonen i antall fiskere har vi fått på blad B. Det er ellers mest betenkelig at vi har størst tilbakegang i aldersgruppen 20 - 30 år.

En får håpe at økningen i kvoter for flere fiskeslag som torsk, sild, hyse vil være med på å stoppe den negative utviklingen og helst snu den til en økning i antall fiskere.

3.1.1 Fiskere fordelt etter aldersgrupper

Status	15- 19	20- 29	30- 39	40- 49	50- 59	60- 69	70 år over	to- talt	gj. alder
1992 Blad A	0	0	0	3	4	23	38	68	68,75
Blad B	8	44	47	47	50	26	0	222	42,17
Totalt	8	44	47	50	54	49	38	290	48,45
1991 Blad A	0	0	2	2	7	23	23	57	66.2
Blad B	10	68	41	60	45	30	7	261	43.1
Totalt	10	68	43	62	52	53	30	318	47.47

3.2. SYSSELSETTING I FOREDLINGSLEDDENE

Kretsvis fordeling

Mottakssted		Heltids- ansatte	Deltids- ansatte	Års- verk
Steine	Menn	42	0	42
	Kvinner	46	0	46
Straumsjøen	Menn	2	22	6
	Kvinner	0	11	2
Skårvågen	Menn	5	4	7
	Kvinner	1	0	1
Eidet	Menn	30	1	30
	Kvinner	25	3	26
Nykvåg	Menn	0	5	2
	Kvinner	0	4	2
Hovden	Menn	0	4	2
	Kvinner	0	0	0
Jensskaret	Menn	5	24	9
	Kvinner	0	12	2
Guvåg	Menn	2	0	2
	Kvinner	0	0	0
Totalt	Menn	86	60	100
	Kvinner	72	30	79

Som det framgår av oversikten, så er det hovedsakelig de 2 filetbedriftene på Steine og Eidet som står for de helårige arbeidsplassene.

Ved de øvrige anleggene er det i stor grad deltidsarbeidsplasser. Det en ellers kan merke seg er at det nå er flere menn enn kvinne som arbeider i fiskeindustrien. Dette har sin klare årsak i at vi nå kun sitter igjen med 2 filetbedrifter mot 5 for 5 - 6 år siden.

3.2.1 Sysselsettingsutvikling

År	Heltidsansatte			Deltidsansatte			Årsverk		
	M	K	Tot	M	K	Tot	M	K	Tot
1992	86	72	158	60	30	90	100	79	179
1991	74	76	150	60	56	116	97	100	197
1990	93	84	177	52	46	98	106	99	205
1989	141	114	255	31	30	61	160	128	288
1988	121	135	256	47	35	82	126	129	255
1987	116	131	245	32	27	59	126	141	267
1986	119	136	218	13	12	25	122	140	262

Tabellen viser at det har vært en jevn nedgang i antall sysselsatte over flere år. En får håpe at bedre tilgang på råstoff kan være med på å snu denne utviklingen. Samtidig vil en være avhengig av en positiv utvikling på de markedene som skal ta i mot de produktene som vi produserer.

3.3 SYSSELSATTE I OPPDRETTSNÆRINGEN.

År	1992	1991	1990	1989	1988	1987
Årsverk	14	12	12	20	20	16

Sysselsettingen i oppdrettsnæringen har gått vesentlig ned de siste årene. Dette har sammenheng med at 2 av 4 anlegg har måttet innstille driften etter konkurs. Utsiktene til øket sysselsetting innen oppdrettsnæringen synes noe uklar. Et av de konkursrammede anlegg, er kjøpt av andre interessenter innen kommunen, og vil sannsynligvis på noe sikt kunne øke sysselsettingen. Samtidig er det andre anlegget overtatt av interessenter som sannsynligvis vil gi øket aktivitet på slakting av laks.

3.4 SLIPPER OG MEKANISKE VERKSTEDER

Sted	Ant. slipper	Slippens størrelse	Ant. ansatte	Ant. årsverk
Straumsnes	1	Maks. 60 fot	3	3

3.5 REDSKAPSVERKSTEDER

Sted	Antall	Antall ansatte	Antall årsverk
Snarset	1	4	2

3.6 ANNEN SERVICE

Antall bedrifter:	1
Virksomhet:	Reparasjoner og montering av elektriske utstyr ombord i fiskeflåten.
Årsverk:	1,5

4

FISKEFLÅTEN

4.1 MERKEREGISTERET

BYGGEÅR

Lengde i m	< 60	60-69	70-74	75-79	80-84	85-90	>90
0.0 - 4.9	0	1	4	11	10	2	0
5.0 - 9.9	11	24	34	35	48	12	2
10.0 - 14.9	4	3	6	5	7	3	1
15.0 - 19.9	2	0	4	0	0	0	0
20.0 - 29.9	0	1	1	0	2	0	0
Over 30	0	0	0	2	0	0	0
Totalt	17	29	49	53	67	17	3

4.1.1 Endringer i løpet av året

ANTALL BÅTER

Lengde i m	Status 1/1	Avgang	Tilgang	Status 31/12
0.0 - 4.9	27	0	1	28
5.0 - 9.9	172	10	4	166
10.0 - 14.9	29	2	2	29
15.0 - 19.9	6	0	0	6
20.0 - 30.0	4	0	0	4
Over 30	2	0	0	2
Totalt	240	12	7	235

Andelen av fartøyer under 10 m er fortsatt alt for høg. Som det framgår av tab. 4.1.1. så har det vært helt "dødt" på markedet for kjøp og salg av fiskefartøyer.

En viktig årsak til dette er problemer å finne erstatningsfartøyer med rettigheter til en akseptabel pris

4.2 REDSKAPSFORDELING

4.2.1 Oversikt over redskaper som nyttes av fiskeflåten i Bø.

Redskapstype	Ant. båter
Garn/line	4
Garn/jukse	14
Line/jukse	25
Line/jukse/garn	9
Snurrevad/not	7
Bunntrål	2
Jukse	80
Totalt	141

Tab.4.2.1 viser at Bø Kommunen har en variert fiskeflåte. Flere båter har flere driftsalternativer, noe som synes å være en fordel i dagens situasjon med reguleringer av de fleste viktige fiskeslag.

5

FOREDLINGSLEDDET

5.1 Fiskebedrifter

Oversikt over tilvirkningsanlegg i Bø

Sted	Ant. anl.	Fryseri/ filet	Konv. anlegg	Mottak stasjon	Egne sentral
Steine	1	1			1
Skårvåg	1		1		1
Straumsjøen	2		1	1	
Eidet	1	1			
Nykvåg	2		2		1
Hovden	1			1	
Jensskaret	1		1		1
Guvåg	1			1	
Totalt	10	2	5	3	4

Antallet mottak holder seg stabilt. Det betyr at de aller fleste har et mottak i sin nærhet. En har merket at antallet rene mottaksstasjoner øker, samtidig er det en liten del som har et svært begrenset mottak av fisk.

6

RÅSTOFF

6.1 KVANTUMSUTVIKLING

	Torsk	Sei	Hyse	Sild	Annet	Total kvant.	Verdi
1992	4380	2373	407	465	307	7.333	46.369
1991	3740	2494	176	1084	458	7.952	49.858
1990	2472	1325	226	847	502	5.372	32.869
1989	3942	4208	663	764	859	10.436	40.545
1988	5447	2055	861	855	908	10.526	46.923
1987	7827	3076	720	89	1051	12.763	66.554
1986	5240	1998	676	33	1064	9.011	42.814
1985	4749	3928	318	498	829	10.322	36.912
1984	4575	4835	265	1138	891	11.674	33.688
1983	2665	6793	223	128	1696	11.505	31.260
1982	5934	6565	586	437	526	14.048	39.928

I perioden 1982- 1989, varierte ilandført kvantum mellom 9 og 14 mill. kilo. Ved ilandføring av fartøyskvoteordning i torskefisket i 1990 gikk kvantumet radikalt ned.

Som det framgår av tab. 6.1. så er nedgangen størst for torsk og hyse noe som ikke var uventet i og med at det var de fiskeslag som var strengest regulert. Nedgangen i torskekvantumet kom allerede i 1989. (jfr. 18. april, stopp i alt torskefiske). Dette året ble nedgang i torskekvantumet delvis kompensert med øket seikvantum. Fra og med 1990 har også kvantumet sei gått ned og det har medført at totalkvantumet for kommunen nå ligger i overkant av 7 mill. kilo. Samtidig ser en at verdien av ilandført kvantum viser en nedgang fra 1991 til 1992.

Sted	Kvantum 1000 kg	Verdi 1000 kr
Steinesjøen	1.688	14.300
Skårvågen	616	5.700
Straumsjøen	260	4.700
Eidet	2.760	24.360
Jennskaret	160	2.800
Nykvåg	140	2.400
Totalt	5.624	54.260

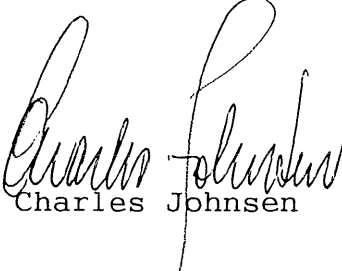
7 HAVBRUKSNÆRINGEN

7.1 OPPDRETTSDATA

	Ant. konsesj.	Kons. volum	Anlegg i drift	Produksjon	
				Kvantum	Verdi
Laks	4	48.000	3	350	12.100

Havbruksnæringen har vært gjennom en vanskelig periode, men det ser nå ut til å gå riktig vei.

En har fått en 3. konsesjon i drift, men det har ennå ikke gitt seg utslag i øket kvantum. En regner med at en i 1993 vil få en betydelig økning både i kvantum og verdi. Hva som skjer med den 4. konsesjonen er fortsatt usikkert. Det er sannsynlig at den vil gå ut av kommunen, men at det fortsatt vil være eierinteresser fra Bø.


Charles Johnsen