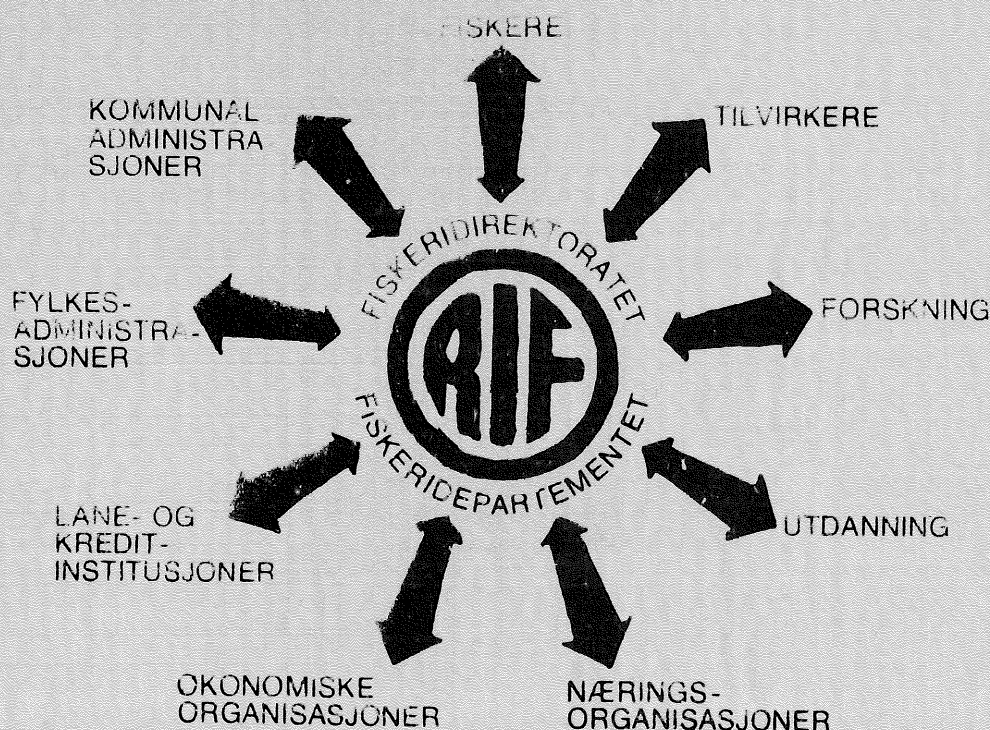


årsmelding

Rettledningstjenestens virksomhet
og utviklingen i fiskerinæringen

1979

HAMMERFEST KOMMUNE



FISKERIRETTLEDEREN I
HAMMERFEST, SØRØYSUND OG KVALSUND KOMMUNER

INNHOLDSFORTEGNELSE

	Side	
1.	RETTLEDNINGSTJENESTEN	1
1.1.	Fiskenemnda	1
1.2	Fiskerirettlederkontoret	2
2.	FANGST- OG KVANTUMSOVERSIKT	4
2.1.	Fiske- og fangstkvantum for H-fest	4
2.2.	Fangstaktivitet og utbytte	5
3.	REGULERINGER	7
3.1.	Lokale reguleringer	7
4.	FISKEFLÅTEN	8
4.1.	Antalls- og aldersmessig utvikling	8
4.2.	Deltakelse og drift	8
4.3.	Konsesjoner	9
4.4.	Finansiering i fartøysektoren	10
4.5.	Sysselsetting i fiske	10
5.	FISKEINDUSTRIEN	12
5.1.	Anleggene-antall og prod.form	12
5.2.	Utbygging og modernisering	13
5.3.	Råstofftilførsler	13
5.4.	Sysselsetting	13
6.	FISKEOPPDRETT	14
7.	SERVICE TIL FISKEFLÅTEN	15
7.0.	Service generelt	15
7.1.	Elektronisk- og mekanisk service	15
7.2.	Redskapsservice	15
7.3.	Lineegning - egnentraler	15
7.4.	Havner	15

		Side
8.	ANDRE FORHOLD INNEN NÆRINGEN	16
8.1.	Fiskeriundervisning	16
8.2.	Videregående skole	16
9.	RETTLEDNINGSTJENESTEN-KONKLUSJON OG FREMTIDIGE ARBEIDSOPPGAVER	17
9.1.	Fiskenemnda	17
9.2.	Fiskerirettlederkontoret	17
10.	FISKERINÆRINGEN-KONKLUSJON OG FREMTIDIGE ARBEIDSOPPGAVER	19
10.1.	Ressursgrunnlaget-reguleringer	19
10.2.	Fiskeflåten - generelt	19
10.3.	Fiskeindustri - generelt	20
10.4.	Plan- og tiltaksarbeid	22
10.5.	Virkemidler	22

HAMMERFEST KOMMUNE

1. RETTLEDNINGSTJENESTEN

Rettledningstjenesten i fiskerinæringen er fortsatt i utbyggingsfasen. Pr. i dag er det ansatt 8 fiskerisjefer, og ca 50 kommunale fiskerirettledere på landsbasis.

De siste 2 årene har det vært stopp i tildeling av nye stillinger i påvente av behandling av stortingsmeldingen om rettledningstjenesten i fiskerinæringen. Det er spesielt den fremtidige tilknytningsformen for etaten som vekker størst interesse, og spørsmålet om hvorvidt tjenesten skal bli statlig eller kommunalt tilknyttet. I dag dekkes 50% av utgiftene av staten, 25% av fylket og 25% av kommunen, eller kommunene dersom det er flere kommuner sammen om et fiskerirettlederkontor.

Rettledningstjenesten på kommuneplanet består av fiskenemnd - valgt av kommunestyret - og fiskerirettleder som er fiskenemndas sekretær.

1.1. Fiskenemnda

Samarbeidet mellom fiskenemnda og sekretariatet har vært meget godt. Vanskeligheter med å få avviklet møter har også forekommet dette år, noe som i stor grad skyldes fiskernes lange fisketurer. Flere møter har vært avviklet på søndager.

1.1.1. Sammensetning

I meldingsåret har Hammerfest fiskenemnd hatt følgende sammensetning:

Medlemmer:

Johan Olsen, formann.
Jan Johansen, n.formann.
Emil Wilhelmsen.
Thomas Småvik.
Øystein Lunga.

Varamenn:

Roald Hansen
Magnar Brun
Olai Guttormsen
Arne Jensen
Roald Brun.

1.1.2. Virksomhet

Hammerfest fiskenemnd har i 1979 hatt 5 møter og behandlet 19 saker. Sakene fordeler seg slik:

- Behandling av lånesøknad fiskebåter (3)
- Kommunegaranti for lån til kjøp av båter
Likviditetslån fiskebåter (2)
- Uttalelse til fylkesplan - fiskerinæring.
- Kartlegging av servicebehov i fiskerihavna.
- Serviceundersøkelse for fiskeflåten i Finnmark.
- Generalplan - fiskerikapasitet.
- Fremtidig utbygging av rettledningstjenesten i regionen og forslag til bemanningsøkning ved kontoret.
- Årsmelding for 1978 fra fiskerirettleder.

- Innstilling om fiskermanntallet.
- Kommunal subsidiering av linefiske.

Dessuten er følgende saker for Statens Fiskarbank administrativt behandlet:

- 3 søknader om likviditetslån.
- 5 " " utsettelse med betaling av avdrag på lån.

Formannen i fiskenemnda deltok i et kontaktmøte i Hammerfest som var arrangert av fiskerisjefen i Finnmark, og som hadde til hensikt å drøfte rettledningstjenestens virksomhet i kommunen.

1.2. Fiskerirettlederkontoret

Kontoret har i meldingsåret vært bemannet med fiskerirettleder John Johnsen og kontorfullmektig Rigmor Iversen. Rigmor Iversen har halv stilling som dekkes av de 3 deltakende kommuner, Hammerfest, Kvalsund og Sørøysund.

1.2.1. Virksomhet - generelt

Iflg. tilgjengelig tallmateriale over sysselsettingen i de ulike næringsgrener har Hammerfest 26%, Kvalsund 33% og Sørøysund 54% av sysselsettingen i fiske og fiskeforedling/produksjon. I tillegg kommer service og annen virksomhet som er basert på fiskerinæringen.

Den relativt høye sysselsettingsandel som fiskerinæringen står for i kommunen betinger mange og uensartede arbeidsoppgaver for fiskerirettlederkontoret. Med dagens bemanning av kontoret må oppgavene sterkt prioriteres til fordel for løpende ekspedisjonsaker. Dette bevirker at en viktig funksjon av rettledningstjenesten, nemlig tiltaksarbeid i fiskerisektoren, forsømmes sterkt.

Samtlige kommuner har gått inn for at den videre utbygging av rettledningstjenesten bør skje ved at nåværende kontor i Hammerfest styrkes, istedet for at det arbeides med å få ansatt egne fiskerirettledere i Kvalsund og Sørøysund. I den forbindelse ble spørsmålet om ansettelse av en saksbehandler ved kontoret tatt opp. Prinsipielt har samtlige kommuner gått inn for dette, men bare Kvalsund og Sørøysund har stilt midler i utsikt i 1980 når stillingen opprettes. Fiskeristyret har, ved behandling av fiskerisjefens årsmelding for 1978, gått inn for en slik bemanningsøkning.

Kontoret har i meldingsåret vært sterkt opptatt av bl.a.:

- Planlegging i fiskerisektoren i Sørøysund.
- Få igang prosjektering av egnentral med fryseri i Rypefjord.
- Fremmet detalj-prosjekt for fiskemottak, anlegg m.m. i Rypefjord.
- Arbeidet med forskning og prøvedrift av oppdrettsanlegg i distriktet.
- Arbeidet for å få løst endel praktiske problemer ved oppdrettsanlegg i Akkarfjord.

- Få konsesjoner for fiskeoppdrett til distriktet.
- Samlet og fått analysert biologiske prøver av fjordfiskbestanden (kysttorsk).
- Arbeidet for å få satt inn forskning og regulering av kysttorskbestanden.
- Få igangsatt kurs i fiskeoppdrett i Hammerfest/Rypefjord.
- Drevet yrkesorientering i ungdomsskolen i Hammerfest, Kvalsund og Rypefjord.
- Deltatt i slutføring av fiskeriplanarbeid i Kvalsund.
- Samlet data til Budsjettnemnda om deltakelse og drift av fiskeflåten i kommunen.

Kontoret driver løpende veiledning og informasjonsvirksomhet.

- Føring av fiskerimerkereg. for Sørøysund og Hammerfest.
- Føring av fiskermanntallet for Hammerfest.
- Mottak- og attestasjon for Garantikassen m.m.

1.2.2. Reise- og møtevirksomhet

Fiskerirettlederen har hatt 7 reisedag med overnatting og 28 uten overnatting.

Reisevirksomheten i tjenstedistriktet har dreiet seg om data-innsamling, informasjon, rettledning- og møtevirksomhet.

Utenfor tjenstedistrikt er det foretatt følgende reiser:

- Fiskerikonferanse i Tromsø, arr. Tromsø Handelsstandsforening. Møtested Tromsø. Varighet 2 dager.
- Finnmark Fiskarlags årsmøte. Møtested Alta. Arr. F.Fiskarlag. Varighet 2 dager.
- O.U.F. (Organ for utvikling i fiskeindustrien). Møtested Alta. Arr. O.U.F. Varighet 2 dager.
- Fiskeriutdanning. Konferanse i Trondheim. Arr. Norges Fiskarlag. Varighet 3 dager.
- Sildeproduksjon og produksjonsmaskinekskursjon til Gøteborg. Varighet 3 dager.

På grunn av budsjettmessige- og arbeidsmessige hensyn har en ikke deltatt på følgende kurs og konferanser:

- Kurs i organisasjon, arr. Fiskeridirektoratet. Sted Sortland.
- Kurs i minikalkyler, arr. F.T.F.I., sted Trondheim.
- Forsikringsordningen i fiskerinæringen. Arr. Norges Fiskarlag. Kurssted Bardufoss.

2. FANGST- OG KVANTUMSOVERSIKT

Havforskerens prognoser om betydelig nedgang i de fleste viktige fiskearter - som er særst betydningsfull for vårt produksjonsapparat i Finnmark - slo til for fullt for øst-fylket, mens det i vest faktisk var en oppgang i oppfisket kvantum.

Foreløpige tall viser at Finnmark hadde en nedgang i kvantum totalt på ca 7 mill. kg. Øst-Finnmark hadde en kvantumsreduksjon på vel 14 mill. kg i forhold til året før, men Vest-Finnmark hadde en økning på ca 8 mill. kg i forhold til 1978.

Uten at en kjenner til fordeling mellom de enkelte fiskearter, er det naturlig at det gode seifisket for Vest-Finnmark har bidratt til den største økningen.

2.1. Fiske- og fangstkvantum for Hammerfest

Både produksjonsanlegg og fiskeflåten er basert på råstoff fra torskefiskerier. I 1975 dekket ferskfisktrålerne ca 90% av råstoffbehovet i kommunen, mens tallet for 1979 er sunket til 60-65%. Årsaken til denne kvantumssvikt skyldes kvotereguleringer og nedgang i fisketilgjengelighet.

Tabell 2.1.

Ilandbrakt kvantum fordelt på redskap og kvartal for 1976 og 1977:

Redskap	1976				Tot. kvant.	1977				Tot. kvant.	Tot. kvant 1978
	1.	2.	3.	4.		1.	2.	3.	4.		
Line	2	3			6	1			3	5	
Garn	5	1	3	1	12	4		1	6		
Not				1	1			72	72		
Trål	5283	3149	863	2597	11894	4555	3003	1890	2594	12043	
Andre		18	60		79	1	1			3	
Juksa						23	55	29	9	117	
Sum	5302	3223	975	2613	12114	4586	3060	1994	2608	12249	12240
Verdi	13530	8183	2620	7722	32057	13599	8868	5995	8933	37397	

Beklageligvis har det ikke vært mulig å få fullstendig kvantumsstatistikk for 1978. Det samme problem gjør seg dessverre også gjeldende for 1979.

Som det vil fremgå har fiskekvantumet holdt seg ganske konstant for årene 1976, 1977 og 1978.

A/S Nestlé-Findus som står for nesten 100% av ilandbragt- og produsert kvantum, har kompensert nedgangen i trålerråstoffet med økende råstoffkjøp fra pakkere og henting av sei fra lagringsposer. Totalkvantum fisk ligger trolig på samme nivå som for 1978.

2.1.1. Anvendelse av råstoffet for årene 1976 og 1977

På grunn av høy foredlingsgrad i produksjonen, anvendes lite til annet enn filet/frys.

Tab. 2.1.1.

År	Fersk	Filet/frys	Salting	Henging	Annet	Totalt
1976	171	10450	1066	427	-	12114
1977	289	11729	182	47	-	12249
1978						
1979						

Også her mangler tall både for 1978 og 1979. Det er likevel grunn til å anta meget små endringer i anvendelse, da både markeder og pris ikke endret bilde nevneverdig for de 2 siste årene.

2.1.2. Kvantum fordelt kvartalsvis etter fiskeslag for 1976, 1977 og 1978:

Tabell 2.1.2.

År	Torsk					Hyse					Sei				
	1.	2.	3.	4.	Tot.	1.	2.	3.	4.	Tot.	1.	2.	3.	4.	Tot.
1976	4216	2846	520	1757	9341	920	64	322	669	1977	119	282	114	139	657
1977	3781	2437	1610	2072	9901	421	105	37	374	939	320	392	283	74	1071
1978					8435					1094					1846

Tallene viser en markert økning i seikvantum, noe som stemmer godt med A/S Nestlé-Findus økende innkjøp og henting av seiråstoff. Tall for 1979 mangler.

2.2. Fangstaktivitet og utbytte

Fangstaktiviteten for kystflåten har stort sett ligget på 1978-nivå. Når det derimot gjelder trålerflåten, har fartøyenes antall driftsdøgn gått ned.

2.2.1. Trålere

I 1979 hadde trålerflåten for A/S Nestlé-Findus en nedgang på 135 driftsdøgn i forhold til året før. Optimalt vil selskapets trålerflåte kunne oppnå ca 3105 driftsdøgn i året.

Også fangst pr. tråltid er gått ned i 1979, slik at totalresultatet er det dårligste som har vært i rederiet.

2.2.2. Seinotfiske

Seien har i 1979 gått høyt i sjøen og opptrådt på felt som har gjort den tilgjengelig for alle notstørrelser. Kommunen har et større og moderne seisnurpefartøy som i meldingsåret har hatt meget godt fangstresultat kvantitativt. Det beste seifiske har foregått på feltene i Vest-Finnmark fra Magerøya og til Tarranfeltet. Spesielt er meget sei tatt på Råsa. På grunn av leveringsvansker ble ca 50% av fangstkvantumet ført og levert i Troms fylke.

Den øvrige del av seinotflåten har heller hatt dårlig resultat. For noen har mannskapssituasjonen spilt en stor rolle for driftsresultatet.

2.2.3. Torskegarn

Torskegarnfiske på Tubåen-feltet og andre havgrunner varte ca 14 dager fra slutten av februar - midten av mars. Resultatet av hele sesongen ble meget dårlig.

Mindre båter som driftet lenger opp, på sundet og i Brevikfjorden, fikk brukbar sesong.

2.2.4. Snurrevad

For de som driftet med snurrevad ble 1979 et middels år. Fangsten foregikk som vanlig på felt utenfor Sørøya. Fisken var av vanlig størrelse og kvalitet.

2.2.5. Juksa

Juksafiske ga brukbart og tildels godt resultat i året som gikk. Fisket startet i midten av februar og varte ca 1 måned. Fisket foregikk ca 20 n.mil av land, og må betraktes som noe uvanlig.

Noe senere dukket det opp godt juksafiske ved Rolvsøy. Ved Sørøya har det ikke vært særlig godt juksafiske. Fisken var særlig små på Sandøyfjord.

2.2.6. Linefiske

Linefiske har tatt seg opp de siste par år. På høsten var det brukbare og tildels gode fangster på line, både i bakken og innsiden. Vanskeligheten for deltakelse er å få egnet line for sjarker i ytterdistriktet. I Hammerfest finnes overhode ikke mulighet for å få egnet line.

3. REGULERINGER

Etter som fisketilgjengelighet avtar på tradisjonelle felt øker naturlig nok presset på andre. Samme situasjon oppstår også mellom brukartene.

Foreløpig har kystfiske vært skånet for kvotereguleringer, og dette har gjort sitt til at interessen er økende for drift med passive redskaper.

3.1. Lokale reguleringer

Fiskebestander som gyter i Repparfjord, Revsbotn m.m. har sansynligvis alt og si for mindre kystbåters driftsgrunnlag.

I Repparfjord er det forbudt å bruke snurpenot, snurrevad og andre notredskaper i tiden 1. febr. - 30. april. For Revsbotn gjelder havdeling med teig for snurrevad og nøter innerst i fjorden.

Det satses på å få igang forskning på kysttorskbestanden for å klarlegge dens vandringsmønster, som igjen kan gi grunnlag for å iverksette reguleringstiltak.

Fra Fiskarlaget i Kvalsund forelå krav om strengere reguleringer i Repparfjord. Kravet er behandlet av utvalget for lokale reguleringer.

4. FISKEFLÅTEN

Fiskeflåten i Hammerfest preges av relativt mange ferskfisk-trålere og lite antall mellom store kystfiskebåter.

4.1. Alders- og antallsmessig sammensetning av flåten pr. 31.12.79 samt endringer i forhold til 1978:

Byggeår	<6 mtr	6-7	8-9	10-12	13-19	>20 mtr	SUM
Før-1949	1	2	1	3	1	2	10
1950- 59	1	1	1	-	-	1	4
1960- 69	6	5	7	1	2	3	24
1970-etter	15	11	5	3	1	10	45
pr. 31.12.79	23	19	14	7	4	16	83
pr. 31.12.78	17	17	14	6	5	16	75
ENDRING	+ 6	+ 2	0	+1	-1	0	+ 8

I 1978 øket antall fiskebåter i kommunen fra 68 til 75, mens siste års økning er 8 båter. De største endringer finnes blant båter under 6 meter (19 fot).

Tilgang på 1 båt i 10-12 mtr. klassen er en eldre fiskebåt bygget før 1949. Samme alder har også 1 i avgang i str. 13-19 meter. Totalt sett har flåten holdt seg stabil.

4.2. Deltakelse og drift

Fiskeridirektoratet ved Budsjettneemnda foretar årlig kartlegging av fiskeflåtens deltakelse og drift. Flåten er delt i 2 grupper, 25-40 fot og over 40 fot. Hver av fartøygruppene blir kartlagt annet hvert år.

Som helårsdrevne fartøyer i 25-40 fots gruppen regnes de som har 25 ukers drift, eller mer i året. Båter over 40 fot må ha 30 ukers drift for å betegnes som helårsdrevne.

Deltakelse og drift 1979 for båter 25-40 fot:

Driftstid	Ant. båt.	Gjennomsnitt		Antall uker i drift med							
		Lengde	Alder	LI	GA	JU	SN	NO	DI	DRIFT	OPPLAG
Over 25 uk.	12	29,9	13,2	31	101	152	94	32	-	410	214
Und. 25 "	10	26,4	13,1	5	-	77	-	-	-	82	438
Tot. 1979	22	28,3	13,2	36	101	229	94	32	-	492	652
Tot. 1977	19	29,1	14,1	-	113	148	25		20	306	214
ENDRING	+ 3	- 0,8	- 0,9	36	-12	+81	+69	32	-20	+186	+438

Tallene for 1977 omfatter bare de 10 helårsdrevne båter, slik at sammenligningen ikke gir det helt riktige bilde av utviklingen. Kommunen har fått øket antall helårsdrevne båter med 2. Merkbart er også at linefisket har gitt 36 uker i 1979, mot 0 i 1977. Også i snurrevadfisket er det en viss økning i deltakelsen.

3 båter hadde ikke drift i 1979.
Tilsvarende tall for 1977 var 4 båter.

Deltakelse og drift av båter over 40 fot for årene 1974, 1976 og 1978:

År	Tot.ant. o/40 fot	Gj.sn. alder	o/30 uk drift	Ant. uker	Gj.sn. pr.båt	Redksap ant. uker i drift								
						TR	LI	GA	JU	SN	NO	LTR	RT	RN
1974	18	9,5	18	765	42,5	548	15	23	8	75		20	48	28
1976	20	12,9	13	530	26,5	337		28		82	50	22		11
1978	17	10,5	15	602	40,1	457		48		51	46			

Kartlegging av deltakelse og drift er ikke gjort for 1979.

Antall båter med deltakelse i fiske har holdt seg noenlunde stabil. Snurrevad og garnfiske har øket betraktelig de siste år. Ny kartlegging blir foretatt høsten 1980.

4.3. Konesesjoner

I Hammerfest finnes pr. 31.12.79 følgende konesesjoner i fiske:

Ferskfisktrål-konesesjoner	11 stk.	kode 1.1
Lodde, kolmule, polartorsk	1 "	" 4.3
Industrietrål (begrenset)	2 "	" 4.2
Reketrål	1 "	
Drivgarnfiske etter laks	4 "	

Det har ikke vært endring i konesesjonsmassen i kommunen bortsett fra tilgang på 4 konesesjoner for drivgarn etter laks. Konesesjonen ble utstedt 1979 av Direktoratet for vilt- og ferskvannsfiske.

4.4. Finansiering i fartøysektoren

Interessen for anskaffelse av fiskefarkoster i året som gikk har vært liten, jfr. behandlede saker i fiskenemnda. Økning i fiskeflåten på 8 fartøyer er finansiert med egne midler og lån fra lokale banker. Tilskuddet til flåten har i meldingsåret omfattet små- og eldre båter.

4.4.1. Statens Fiskarbank

Statens Fiskarbank er fortsatt den beste finansieringskilde når det gjelder prosjekter i fiskerinæringen som ikke omfattes av investeringstilskott. På grunn av begrensede midler i banken, samt dystre spådommer for næringen bl.a. p.g.a. nedgang i fiskeressursene, har interessen for kjøp av fiskebåter vært liten.

Omsøkte lån til ulike prosjekter og formål 1979 fra Statens Fiskarbank:

Ant.	Prosjekt	Omsøkt	Innvilget
1	Kjøp brukt båt	100.000,-	100.000,-
1	Rep. motor i båt	33.000,-	25.000,-
6	Likviditetslån båt	430.000,-	380.000,-
8		563.000,-	505.000,-

Som det fremgår er det beskjedne summer som er omsøkt til fartøykjøp. Derimot har det vært noe større pågang på likviditetslån i 1979.

4.4.2. Andre finansieringskilder

I meldingsåret har det vært fremmet 1 søknad til Hammerfest kommune om garanti for lån til kjøp av brukt fiskebåt.

4.5. Sysselsetting i fiske

Tall-materialet for sysselsetting i fiske er fortsatt mangelfullt og lite dekkende for å angi fullstendig oversikt over sysselsettingen i fiske. Fiskermanntallet har vært nyttet som grunnlag for denne sysselsettingsstatistikk. Antall registrerte fiskere i kommunen, sammenholdt med deltakelse og drift (jfr. kap. 4.2.), gir likevel en god oversikt over sysselsettingen totalt og for de enkelte fiskerier.

Tab. 4.5.1.

Antall og gj.sn.alder for fiskere i kommunen for årene 1976, 1977, 1978 og 1979:

År	Liste A		Antall	Liste B		Totalt
	Antall	Gj.sn.alder		Gj.sn.alder		
1976	8	49,75	138	43,46	146	
1977	9	55,22	138	43,31	147	
1978	8	52,25	196	40,77	204	
1979	12	57,80	181	39,60	193	

Den sterke økningen i antall fiskere i perioden 1977-78 skyldes iverksettelse av sykkelønsordningen i juli 1978, hvor registrering i fiskermanntallet ble stillet som krav for fulle rettigheter til syketrygd.

Bortsett fra en mindre reduksjon og forskyvning fra blad B til A er det ikke nevneverdige endringer i antallet i løpet av året. Tendensen til synkende gjennomsnittsalder for fiskere på blad B synes fortsatt å holde seg.

5. FISKEINDUSTRIEN

Fiskeindustrien i Hammerfest består av få anlegg, men som har en høy foredlingsgrad av råstoffet. Dette gjør at sysselsettingen blir relativt høy i forhold til råstoff forbruk.

5.1. Anleggene - antall og produksjonsform

I Hammerfest finnes 2 bedrifter som driver produksjon av fisk, disse er A/S Nestlé-Findus og Hammerfest Kjølelager. Samlet mottar disse 2 anlegg ca 15.000 tonn råfisk pr. år. Endel av dette råstoffet blir også produsert ved Hias, som er en vernet bedrift og ligger i Sørøysund kommune.

5.1.1. A/S Nestlé-Findus

Bedriften ligger i Hammerfest og driver en allsidig fiskeproduksjon med vel 560 ansatte. Anlegget viderefører nesten hele sin blokkproduksjon til ulike produktvarianter. Med unntak av ca 300 tonn som kjøpes av Hammerfest Kjøleanlegg går resten av landet kvantum fisk i Hammerfest til A/S Nestlé-Findus.

Bedriften har leveranser av en trålerflåte på 9 fartøyer som i et normalår dekker ca 90% av det årlige råstoffbehov. Resten blir innkjøpt fra forskjellige pakkere. Anlegget har også egen fiske-melfabrikk som produserer hoder og annet fiskeavfall fra bedriftens produksjon.

5.1.2. Hammerfest Kjøleanlegg A/S

Anlegget kjøper endel fisk av sjarkflåten og fra pakkere. Årsmottak ligger på 3-350 tonn, hovedsaklig innkjøp fra sjarkflåten. Fisken produseres til røket- og saltfisk, fiskekoteletter og lutefisk. En stor del av dette selges på det lokale marked under merket "Meridianfisk". Videre leveres store mengder is til fiskeflåten. Bedriften sysselsetter 12 personer på helårsbasis.

5.2. Utbygging og modernisering

5.2.1. A/S Nestlé-Findus

Bedriften har planer om investeringer omkring 10 mill. i 1980. Generelt vil investeringer være produktivitets- og mer miljømessig forbedrende uten at det medfører kapasitetsøkning totalt sett. Bl.a. skal det foretas utbedring - modernisering - nytt produksjonsutstyr og miljøforbedringer på ferdigvareavdelingen samt varme gjenvinningsanlegg.

Det skal også bygges fryseler og tineutstyr for sjøfrosset råstoff i 1980.

5.2.2. Hammerfest Kjøleanlegg A/S

Ved Hammerfest Kjøleanlegg A/S har man planer om betydelig utbygging og modernisering. Her skal bygges nytt sløyeskur på kaia. Videre skal eksisterende lokaler og produksjonsutstyr moderniseres.

Investeringer er kalkulert til omkring 1,5 mill. kr. En har foreløpig ikke oversikt om disse investeringer medfører kapasitetsutvidelse.

5.3. Råstofftilførsler

5.3.1. A/S Nestlé-Findus

Fabrikken har i 1979 samme mottatte kvantum som i 1978, men en reduksjon i forhold til 1977. Reduksjonen i råstofftilførsler fra trålerne er kompensert med økning i innkjøp fra distriktet, inklusiv henting med trålere fra Vest-Finnmark. Bedriften har også kjøpt endel langtidslagret sei. Samlet er det kjøpt inn ca 5 mill. kg. i tillegg til trålfanget fisk.

Anlegget vil, for 1980, øke sitt engasjement i langtidslagret seiråstoff, mens det øvrige engasjement for tilførsler av råstoff fra distriktet og henting med trålere vil bli som 1979, dersom prisforhold, subsidier, føringstilskott etc. blir akseptable.

5.3.2. Hammerfest Kjøleanlegg A/S

For denne bedrift har en ikke oversikt over kvantum og utvikling i råstofftilførsler for 1979. Det må antas at situasjonen er noenlunde lik fjoråret.

5.4. Sysselsetting

Ved hjelp av stabile råstofftilførsler og at A/S Nestlé-Findus har videreføret hele sin blokkproduksjon, har sysselsettingen vært stabil i fiskeindustrien i Hammerfest.

De 2 fiskeforedlingsbedrifter i kommunen sysselsetter ca 570 personer, en stor del av disse er kvinner. Det er således ingen nevneverdige endringer i forhold til året før.

6. FISKEOPPDRETT

I Hammerfest kommune finnes ingen fiskeoppdrettsanlegg, og det er heller ikke egnede steder innen kommunens grenser for fiskeoppdrett i sjøen.

Vest-Finnmark Jeger og Fiskeforening har klekkeri ved Storelva i Hammerfest. Foreningen legger inn 4 - 500 000 rogn årlig som strykes av Repparfjordlaks og sjørøye fra Storvannet. Av sjørøye antas antallet å ligge på ca 40 - 50 000. Videre mottar foreningen årlig endel rogn fra Alta.

Det arbeides nå med å få i gang prøvedrift på 3 - 4 steder i Vest-Finnmark alt fra 1980. Havforskningsinstituttet har, etter oppdrag av Fiskerisjefen i Finnmark, kartlagt egnede steder for oppdrett av laks og langtidslagring av sei i Finnmark. Etter at kartleggingen var unnagjort ble det innført stopp i til- deling av nye konsesjoner for oppdrett av laks.

Finnmark har ett anlegg i gang for oppdrett av laks, dette ligger i Akkarfjord på Kvaløy i Sørøysund kommune.

7. SERVICE TIL FISKEFLÅTEN

Behov for godt utbygget servicetilbud for fiskeflåten er etter hvert blitt nesten like viktig som leveringssted for fisk. Fangst, produksjon og service er 3 faktorer i fiskerinæringen som må stå i forhold til hverandre.

7.0. Service generelt

Iflg. kartlegging av behov og tilbud av service for fiskeflåten i 1977 kom det frem at Hammerfest var et av de stedene i fylket hvor tilbud på elektronisk- og mekanisk service var best. Når det derimot gjelder redskapsservice så er antakelig forholdene helt omvendt.

7.1. Elektronisk- og mekanisk service

Elektronisk og mekanisk service for fiskeflåten er godt utbygget og dekker foruten nabokommunen også andre distrikter. Skipselektrisk service er imidlertid holdt utenfor. Fra enkelte hold hevdes at det i denne servicegrenen er underdekning. Dette er også bakgrunn for etablering av slik service i Hølseby.

7.2. Redskapsservice

På salgssektoren er tilbudene gode, men reparasjon- og monteringsverksteder finnes ikke i byen. Endel av behovet dekkes av Båt & Motorsenter i Rypefjord, og resten fra andre steder.

Når det gjelder trålerflåten, som er tilknyttet A/S Nestlé-Findus, har bedriften eget serviceverksted både for redskaper og tråldører.

Hvorvidt det er behov for et redskapsserviceverksted bør vurderes senere når strandkaia og servicehus er bygget.

7.3. Lineegning - egenesentraler

Det er ikke mulighet til å drive linefiske for noen båtstørrelser fra Hammerfest, da stedet ikke har verken kai, egnebuer eller egenesentral.

I forbindelse med planlegging av egenesentral i Rypefjord er det vist en betydelig interesse fra båteiere og enkelte fiskere i Hammerfest for linedrift, dersom forholdene var lagt til rette for det.

7.4. Havner

Moloarbeider i forbindelse med fiskerihavn er fullført og arbeidet avsluttet. Det gjenstår bygging av 140 m strandkai som foreløpig ikke er finansiert. Før strandkaia blir bygget er det bare kaiarealen (molo) som kan nyttes. Det er endel isproblemer i havna som er til hinder for mindre plast- og trebåter. Hammerfest Småbåtforening er igang med arbeid for å få laget en småbåthavn i Hammerfest. Et utvalg er nedsatt til å utrede dette arbeid.

8. ANDRE FORHOLD INNEN NÆRINGEN

8.1. Fiskeriundervisning

Hammerfest Ungdomsskole har hatt fiske- og sjøfart som valgfag. Undervisningen ble første gang tatt opp skoleåret 1975-76. For skoleåret 1977-78 måtte undervisningen i valgfaget nedlegges p.g.a. at vedkommende lærer som hadde faget flyttet fra kommunen og vikar ikke kunne oppdrives.

For 1979-80 ble opprinnelig ikke tilbud i valgfagene fiske- og sjøfart tatt opp, da skolen ikke så mulighet for å skaffe lærere. Nyss før skolen sluttet for skoleåret 1978-79 ble det ansatt en lærer som kunne ta undervisning i fiske- og sjøfart. Skolen har, inneværende skoleår, 15 elever fra 8. klasse. 9. klasse har ikke dette valgfag i år.

Skolen har store problemer med å skaffe lærere til faget. Undervisningen, slik den praktiseres i dag, har lett for å bli for teoretisk.

8.2. Videregående skole

Hammerfest Videregående skole - yrkesfaglig studieretning, planla oppstart av en linje for fiskeindustri etter samme plan som har vært nyttet i Vardø. Imidlertid er ikke kurset satt igang p.g.a. mangel på elever, både for skoleåret 1978-79 og 1979-80. Skolen har samme tilbud også for 1980-81. Undervisningen er lagt opp slik at all teoretisk undervisning skal skje ved skolen, mens den praktiske delen blir gitt ved A/S Nestlé-Findus, og eventuelt ved Forsølbluket A/S.

Under Hammerfest Videregående skole - yrkesfaglig studieretning, kjøres kurs i fiske og sjøfart i Hasvik. Fra neste år blir tilbudet utvidet til 2-årig grunnkurs. Elevtallet i Hasvik er 15.

9. RETTLEDNINGSTJENESTEN - KONKLUSJON OG FREMTIDIGE ARBEIDSOPPGAVER

Med bakgrunn i NOU:1978:44 "Rettledningstjenesten i fiskerinæringen" skal det fremmes stortingsmelding om saken like over jul. Meldingen vil sannsynligvis bli behandlet av Stortinget i vårsesjonen 1980. Uansett utfall, vil utbygging av etaten måtte skje på en eller annen måte dersom man ser tjenesten gagnlig for næringen.

9.1. Fiskenemnda

Med kommunens arealmessige begrensning og dagens struktur i fiskerinæringen, er det naturlig at det ikke blir så mange plan- og tiltaksmessige oppgaver. Tiltak som vedrører kystfiskere i Hammerfest bør - og må i de fleste tilfeller sees i sammenheng med i første rekke Rypefjordområdet. Dette er også aktuelt for de saker som fiskenemnda arbeider med i dag.

Fiskenemnda er sammensatt av 4 aktive fiskere som drifter på større fiskebåter. Samme er også tilfelle med varamenn. Dette har gjort sammenkalling til møter meget vanskelig, slik at lørdager og søndager har vært nyttet til avvikling av fiskenemndsmøter.

En ser det viktig at flest mulig av fiskenemnda får en grundig innføring i rettledningstjenestens - og i første rekke den kommunale fiskenemndas - arbeid og virksomhet. Det bør derfor arrangeres lignende kurs som det som ble avviklet i Honningsvåg 1978. En større grad av informasjon om etatens virksomhet og omfang bør kunne stimulere til øket interesse for nemndas arbeid.

9.2. Fiskerirettlederkontoret

Under punkt 1.2 er fiskerirettlederkontoret behandlet under ett for hele tjenesteområdet. Som det skulle gå frem har 1979 vært et meget aktivt og arbeidskrevende år.

I forbindelse med fremtidige arbeidsoppgaver vil kontoret naturlig stå meget sentralt i den omstrukturingsprosessen som er igang i fiskerinæringen, og som i meget stor grad vil berøre distriktene. I denne sammenheng står beskatningsspørsmålet og fordeling av ressurser meget sentralt.

Planlegging og tiltaksarbeid i fiskerisektoren i kommunen er et felt som det bør satses sterkere på. Ut fra ulike sider anser en fiskerirettlederkontorene for å være meget viktige planorgan i den sammenheng.

Skole- og undervisningssektoren for fiskerinæringen er en side som rettledningstjenesten i tiden fremover må vise stor oppmerksomhet. Under fiskerirettlederkontoret i Hammerfest ligger 5 større- og mindre skoler som har fiskeri som valgfag i 9. klasse. Disse tilbud vil senere måtte bli utvidet også til 8. klasse. Fiskerirettdeleren burde kunne engasjere seg mere i planlegging, orientering om yrkes- og næringsmessig utvikling i skolene, og andre sider som har betydning for rekruttering og høyning av kunnskapsnivået i fiskerinæringen.

Fiskerirettlederkontoret i Hammerfest har, med dagens bemanning, ikke kapasitet til å dekke de arbeidsområder som en anser som viktige fremtidige oppgaver. Det er derfor påkrevet at kontoret styrkes bemannings- og utstyrmessig. I første omgang bør kontoret få en saksbehandler som kan bistå fiskerirettderen med ulike arbeidsoppgaver som tilligger kontorét. Senere må også kontorfullmektigstillingen søkes omgjort til hel stilling, eller styrket med en $\frac{1}{2}$ kontorass. stilling.

Kontoret har siste år engasjert seg i å få bygget opp settefisk- og matfisk-oppdrett i distriktet. Denne næringsgren, og eventuelt også skalldyr-oppdrett, bør det arbeides videre med. Utbygging av Kvalsund Kraftstasjon står meget sentralt i dette bildet, og berører forsåvidt hele fylket hva angår fiskeoppdrett.

Det må fortsatt arbeides for å legge forholdene til rette for å få igang forskning på kystfiskbestanden. Dette er nødvendig for at bestanden kan underlegges reguleringer som kan hindre overbeskatting og dermed fjerne grunnlaget for bosettingen i mange fjord- og kyststrøk.

10. FISKERINÆRINGEN - KONKLUSJON OG FREMTIDIGE ARBEIDSOPPGAVER

10.1. Ressursgrunnlaget - reguleringer

Bestandsutviklingen for de viktigste fiskearter er svært ugunstig, slik at det er nødvendig med strengere reguleringer. Spesielt er den norsk-arktiske torskestammen overbeskattet i den grad at forskerne nærer frykt for utilstrekkelig størrelse i gytebestanden.

Beklageligvis ble ikke havforskernes forslag om økning av maskevidden i trål til 155 m.m. akseptert av U.S.S.R. i første omgang. Myndighetene må aktivt arbeide for å få istand reguleringstiltak som kan være egnet til å bygge opp nedfiskede bestander igjen hurtigst mulig.

Kystfiske har hittil vært holdt utenom kvotebegrensninger. Denne linjen må det fortsatt bestrebes på å følge, da denne flåte har så stor innflytelse på den spredte bosetningen.

10.1.1. Kysttorskbestanden

Havforskerne har tilrådd opptak av ca 40.000 tonn kysttorsk årlig, og kvantumet kommer som tillegg til den ordinære torskekvote.

Kysttorskbestanden antas å være en lokalbestand som gyter i fjordene og foretar kortere næringsvandring ut til kystområder. Den er meget betydningsfull for store fjord- og kystområder i Finnmark, og dermed danner den grunnlag for bosetningen i store områder.

Det må snarest komme igang forskning ved alle sider av kysttorskbestanden, og fjordressurser generelt, da disse er viktige ressurser for bosetningen på kysten.

10.1.2. Atlanto-skandisk sild

Høsten 1978 og -79 har fiskerne observert småsild på flere fjorder der det tidligere foregikk sildfiske, og dette betegnes som en positiv utvikling. Småsild er som kjent en matressurs for andre fiskeslag i fjordene. Fiskerne forbinder den tiltakende avmagring av bl.a. kysttorsk sammen med manglende åte.

Det synes derfor viktig at utviklingen av sildebestanden følges nøye, både fra forskere og fiskerimyndigheter.

10.2. Fiskeflåten - generelt

Utviklingen i flere fiskebestander har gjort at vi har fått en overkapasitet i fiskeflåten. Spesielt gjelder det i tråler- og ringnotflåten. Ut fra den oversikt som en nå har over de enkelte bestander, bør den fremtidige flåtekapasitet og struktur forøvrig, klarlegges. Dette gjelder i første rekke både trål- og ringnotfartøyer, men også kyst- og havgående kystflåte.

Det må stimuleres til utvikling av en flåte som skaper trygge og attraktive arbeidsplasser for fiskerne, og som kan skaffe råstofftilførsler på helårsbasis til fiskeindustrien og sikre arbeidsplassene der.

Nødvendig kapital til nødvendig omstrukturering og modernisering må sikres, og låneordningen må forbedres. Blant annet må størrelsen på stønadslån økes og avdragstiden forlenges.

Teknisk utvikling i fiskeflåten går sin gang. Fiskerne må få finansieringsvilkår som setter de i stand til å nytte seg av ny teknologi. Spesielt tenker en her på autolinemaskin og minilinemaskiner. Bløggemaskin vil også bety at fiskeindustrien vil få større kvanta sei til filetproduksjon.

Det må stilles tilstrekkelige midler til redskapskjøp.

Konsesjonstildeling til fiskeflåten må tilpasses kommunal- og fylkeskommunale fiskeriplaner. Disse organer må også koples inn når konsesjon står i ferd med å forlate et distrikt.

10.2.1. Fiskeflåten - Hammerfest

Trålerflåten i Hammerfest vil, med normale kvoter og fisketilgjengelighet, være nok til å forsyne fiskeindustrien med råstoff. Imidlertid er råstoffandelen fra trålerflåten sunket til ca 60% og gjør at industrien må finne andre råstoffkilder.

En videreutvikling og effektivisering av kystflåten kunne bidra til økte kvanta, men før det satses på flåten må både mottaks- og serviceanlegg bygges i land. Etter dagens forhold er det ikke grunnlag for effektiv drift fra Hammerfest. Flåten må ha tilhold og levere fangsten på andre steder utenom kommunen.

Utviklingen av disse spørsmål må sees nøye i sammenheng med utviklingen i fiskerisektoren i Sørøysund kommune. Se forøvrig under kap. 10.3 - fiskeindustri.

10.3. Fiskeindustri - generelt

I likhet med fiskeflåten, har det også vært stor usikkerhet for fiskeindustriens fremtidige struktur. Debatten om store nedbygginger i produksjonssektoren er nå kommet litt mer på avstand.

Det vil sikkert være behov for noe justering av produksjonskapasiteten generelt i fiskeindustrien, men på steder hvor det er fiskebruk fra før, må det opprettholdes fiskemottak som er avpasset råstoffgrunnlaget. Ut fra en helhetlig - og planmessig sammenheng, må det bli adgang til å opprette mottaks- og distribusjonsanlegg når dette har klare distrikts- og kommunale interesser, og at produksjonskapasiteten ikke økes.

Den prosess som er i gang i fiskeindustrien når det gjelder arbeids- og miljømessige forbedringer må fortsette. Nødvendige økonomiske tiltak må følges opp fra myndighetene for å sette anleggene i den stand at de kan bli attraktive arbeidsplasser.

Det må komme handling bak vedtakene om at råstoffet skal produseres langt mere enn til blokk. En viser til at A/S Nestlé-Findus videreforedler hele sin blokkproduksjon, og dermed klarer å opprettholde sysselsettingen på noenlunde samme nivå som da råstoffmottaket var langt høyere.

Satsing på produktutvikling og markedsføring av nye produkter av fisk og fiskevarer bør intensiveres. Dette har spesielt sammenheng med utnyttelse av nye råstoffer, men også i forbindelse med omstrukturering og utvikling av fiskeindustrien på småstedene i fylket.

Utvalget for fiskeindustri på småsteder i Finnmark la fram sin innstilling om omorganisering/omstrukturering av næringen på de mindre stedene, med hovedvekt på fiskeri, jordbruk og eventuelt kombinasjon av disse. Notatet er gitt kommunal behandling i Hammerfest-regionen, og de tanker som utvalget har gjort seg om fremtidig virksomhet på slike steder har fått full oppslutning.

Det ansees meget viktig for fremtidig utvikling av den totale fiskerivirksomhet i et distrikt/kommune at en har klare opptrukne linjer. Det gjør at samlet engasjement kan settes i verk for å løse problemer.

For å få en variert produksjon i distriktene må råstofftilgangen styrkes og utjevnes på de fleste steder. Dette kan vanskelig maktes uten samarbeid bedriften i mellom. Kommunen bør også her tre inn i fellesskapet på tidlig tidspunkt. Fiskeindustrien på småsteder står i fare for å bli kun pakkestasjoner og råstoffleverandører til sentralanlegg.

Lokale ressurser bør søkes utnyttet i størst mulig utstrekning. En fordeling av produksjon- og råstoffspekter må etterstrebes.

Omfang av servicebehov i fiskeindustrien må kartlegges slik at nødvendige tiltak kan settes inn. Bedrifteremå også få gunstige finansieringsforhold for opprusting av serviceanlegg og egne sentraler.

10.3.1. Fiskeindustri i Hammerfest

Hammerfest kommune er sterkt avhengig av den etablerte fiskeindustri hvor hele 20% av sysselsettingen finnes i selve fiskeproduksjonen. Råstofftilgangen er i høyeste grad usikker p.g.a. at trålerflåten blir sterkt rammet av kvotereguleringer.

Anleggene må få sikret råstoff for å holde produksjonen i gang. Det vil være mulig å få langt større kvanta sei til filetproduksjon. Prissystemet bør stimuleres til bløgging av sei for levering til fileten.

Dobbeltfrysing av råstoff samt ombygging av ferskfisktrålere til frysetrålere vil muligens kun bidra til øket utjevning. Det bør etableres større mottakskapasitet for mindre kystfiskefartøyer i Hammerfest. Spørsmålet må sees i sammenheng med utviklingen i Rypefjord.

10.4. Plan- og tiltaksarbeid

Plan- og tiltaksarbeid er en sentral oppgave for kommunale fiskerirettlederkontor. Hittil har dessverre kapasiteten ved kontorene vært slik at virksomheten ikke kunne vies stor oppmerksomhet.

Som det vil fremgå av kontorets virksomhet i 1979, har plan- og tiltaksarbeidet vært mye konsentrert om fiskeriene i Sørøysund kommune, og tilsvarende mindre i de andre.

I kommuner hvor fiskeriene har slik stor betydning, er det naturlig at de fleste tiltakene knytter seg til denne næringsgren. Derfor er det viktig at fiskerirettlederkontoret blir satt i en slik bemannings- og utstyrsmessig forfatning at det kan påta seg slike oppgaver.

Som langsiktig mål bør være at fiskerikommuner får sine fiskeriplaner. Årsmeldinger som blir utgitt av fiskerirettlederkontoret skal påpeke problemer og antyde løsninger, og vel være egnet materiale til å ajourføre fiskeriplaner.

10.5. Virkemidler

Fiskerinæringen er i en meget ustabil og løsrevet situasjon, og det er usikkert når situasjonen igjen blir klarere. På fylket utarbeides planer i fleng uten at en kjenner til hvor meget av disse - og i tilfelle når - de kan settes ut i livet.

I denne omstillingsprosessen som hele næringen er inne i, er det klart at det må betydelig innsprøyting av pengemidler, både på foredling- og fangstsiden. For å kunne fange inn hele spektret av problemer, synes det riktig at fylket fikk en bedre styring over virkemidlene, slik at den kunne sette ressursene inn der det mest trengtes. Det samme bør også gjelde i spørsmål om kjøpetillatelse og konsesjoner.

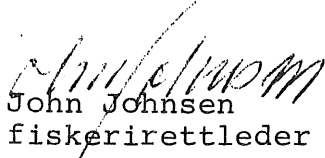
Rettledningstjenesten er i dag- og vil ennå sterkere i fremtiden - være et egnet redskap til utviklingen av næringen. Staten må settes i slik stand at den kan løse de oppgaver den blir pålagt. Tjenesten må få tilgang på midler til kjøp av konsulentbistand slik det er foreslått i NOU44:78.

Bedre styring bør også kommunen få med den kommunale fiskeripolitikk. Et godt virkemiddel vil være at kommunen får tilført statlige pengemidler som kan forvaltes av de kommunale næringsfond. Fondene må få så meget kapital tilført at det kommunale engasjement kan få noe betydning.

Finnmark må få tildelt tilstrekkelig med konsesjoner for fiskeoppdrett. Akvakultur-sektoren i Finnmark må vies stor oppmerksomhet med hensyn til forskning og utvikling av denne næring.

Oppdrettsnæringen i Finnmark og distrikter i vest-fylket må få eget settefiskanlegg - dersom matfiskproduksjon kan drives rasjonelt. Derfor må Kvalsund Kraftverk bygges snarest og muligst gjort for tilknytning av settefiskanlegg. Anlegget vil bli stort nok til å dekke Finnmarks settefisk-behov de første årene.

Hammerfest, 28.1.1980


John Johnsen
fiskerirettleder