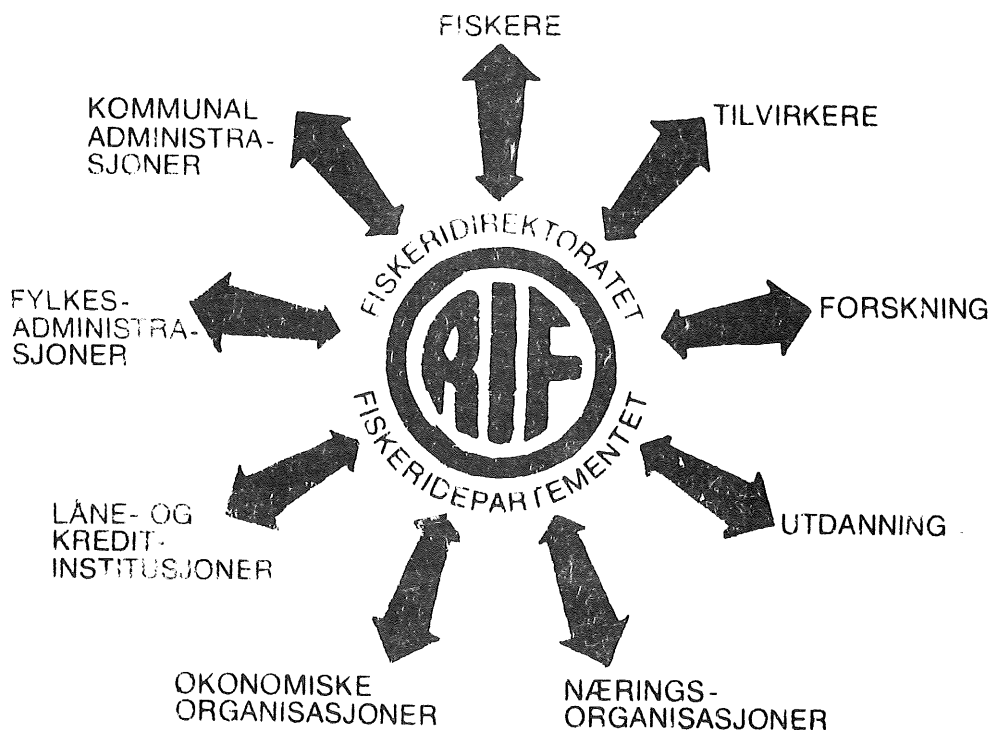


# årsmelding

Rettledningstjenestens virksomhet  
og utviklingen i fiskerinæringen

1979

## KVALSUND KOMMUNE



FISKERIRETTLEDEREN I  
HAMMERFEST, SØRØYSUND OG KVALSUND KOMMUNER

## ÅRSRAPPORT 1979 FOR KVALSUND KOMMUNE

	side
1. RETTLEDNINGSTJENESTEN	1
1.1. Fiskenemnda	1
1.2. Fiskerirettlederkontoret	2
1.3. Lokale utvalg	4
2. RESSURS- OG DRIFTSGRUNNLAG	4
2.1. Ilandbrakt kvantum	5
2.2. Deltakelse og drift	6
2.3. Drifts- og inntektsforhold	7
3. REGULERINGER	8
3.1. Lokale reguleringer	9
4. FISKEFLÅTEN	9
4.1. Antall- og aldersmessig sammensetning av flåten	9
4.2. Konsesjoner i fiske	9
4.3. Finansiering	10
4.4. Sysselsetting i fiske	11
5. FISKEINDUSTRIEN	12
5.1. Anlegg og produksjon i 1979	12
5.2. Modernisering og utbygginger	12
5.3. Råstofftilførsler	12
5.4. Sysselsetting	13
6. FISKEOPPDRETT	13
6.1. Simo Havlaks	13
6.2. Nye anlegg	13
6.3. Smoltproduksjon	14
7. SERVICETILBUD I FANGST- OG PRODUKSJONSSEKTOREN	14

---

	side	
8.	ANDRE FORHOLD INNEN FISKERINÆRINGEN	14
8.1.	Fiskeriundervisning	14
8.2.	Videregående skole	15
8.3.	Yrkesorientering i skolen	15
8.4.	Forskning	15
9.	RETTLEDNINGSTJENESTEN - KONKLUSJON OG FREMTIDIGE ARBEIDSOPPGAVER	16
9.1.	Fiskenemnda	16
9.2.	Fiskerirettlederkontoret	17
10.	FISKERINÆRINGEN - KONKLUSJON OG FREMTIDIGE ARBEIDSOPPGAVER	17
10.1.	Ressurs- og driftsgrunnlag	17
10.2.	Reguleringer	18
10.3.	Fiskeflåten - generelt	19
10.4.	Fiskeindustri - generelt	20
10.5.	Fiskeoppdrett	22
10.6.	Service i fangst- og produksjons- sektor	22
10.7.	Plan- og tiltaksarbeid	23
10.8.	Virkemidler	23

## KVALSUND KOMMUNE

### 1. RETTLEDNINGSTJENESTEN

Rettledningstjenesten i fiskerinæringen er fortsatt i utbyggingsfasen. Pr. i dag er det ansatt 8 fiskerisjefer, og ca 50 kommunale fiskerirettledere på landsbasis.

De siste 2 årene har det vært stopp i tildeling av nye stillinger i påvente av behandling av stortingsmeldingen om rettledningstjenesten i fiskerinæringen. Det er spesielt den fremtidige tilknytningsformen for etaten som vekker størst interesse, og spørsmålet om hvorvidt tjenesten skal bli statlig eller kommunalt tilknyttet. I dag dekkes 50% av utgiftene av staten, 25% av fylket og 25% av kommunen, eller kommunene dersom det er flere kommuner sammen om et fiskerirettlederkontor.

Rettledningstjenesten på kommuneplanet består av fiskenemnd - valgt av kommunestyret - og fiskerirettleder som er fiskenemndas sekretær.

#### 1.1. Fiskenemnda

Samarbeider mellom fiskenemnda og sekretariatet har vært meget godt. Det har enkelte gang vært store problemer med å få sammenkalt nemnda til møte, dels p.g.a. deltakelse i fiske, men også dels p.g.a. andre årsaker.

Disse forhold har vanskeliggjort arbeidet for sekretariatet endel, og forårsaket forsinkelse for de sakene som forelå. Det er spesielt gottfisk-sesongen som skaper størst aktivitet på sjøen, og minst tid til møtevirksomhet.

#### 1.1.1. Sammensetning

I meldingsåret har Kvalsund fiskenemnd hatt følgende sammensetning.

##### Medlemmer:

Karl Henriksen, form. Kvenklubben.  
Selmer Samuelsen, n.form. Kvalsund.  
Ragnar Eliassen, Kokelv.  
Otto Andersen, Klubbukt.  
Valdemar Aslaksen, Kokelv.

##### Varamenn:

Arne Hansen, Klubbukt.  
Mens Holmgren, Kvalsund.  
Torvald Arild, Kvalsund.  
Marensius Arild, Kvalsund.  
Ingvald Pettersen, Klubbukt.

#### 1.1.2. Virksomhet

Kvalsund fiskenemnd har i 1979 hatt 4 møter og behandlet 22 saker. Sakene fordeler seg slik:

- Kjøp av nybygg II.
- Kjøp av brukt båt III.
- Konesjonssøknad fiskeoppdrett II.
- Etablering av fiskeindustri i Kokelv.

- Kommunegaranti - fartøykjøp II.
- Årsmelding fra fiskerirettleder for 1978.
- Ervervelse av reketrålkonsesjon.
- Tilleggsplan ombygging/rep.
- Data vedr. fjordressurser - undersøkelse foretatt av Mathisen og Johnsen.
- Fiskeriplan Kvalsund del II - Tiltaksplan.
- Serviceundersøkelse for fiskeflåten i Finnmark.
- Offentlig bistand til fiskeoppdrett - prøvedrift.
- Fylkesplan 1980 - 83 - fiskerinæringen.
- Fremtidig utbygging av rettledningstjenesten i regionen.
- Bemanning ved fiskerirettlederkontoret.
- Ca. 15 referatsaker.

Formann deltok i et kontaktmøte i Hammerfest som var arrangert av fiskerisjefen i Finnmark, og som hadde til hensikt å drøfte rettledningstjenestens virksomhet i kommunen.

#### 1.2. Fiskerirettlederkontoret

Kontoret har i meldingsåret vært bemannet med fiskerirettleder John Johnsen og kontorfullmektig Rigmor Iversen. Rigmor Iversen har halv stilling som dekkes av de 3 deltakende kommuner, Hammerfest, Kvalsund og Sørøysund.

##### 1.2.1. Virksomhet - generelt

Iflg. tilgjengelig tallmateriale over sysselsettingen i de ulike næringsgrenser har Hammerfest 26%, Kvalsund 33% og Sørøysund 54% av sysselsettingen i fiske og fiskeforedling/produksjon. I tillegg kommer service og annen virksomhet som er basert på fiskerinæringen.

Den relativt høye sysselsettingsandel som fiskerinæringen står for i kommunen betinger mange og uensartede arbeidsoppgaver for fiskerirettlederkontoret. Med dagens bemanning av kontoret må oppgavene sterkt prioriteres til fordel for løpende ekspedisjonssaker. Dette bevirker at en viktig funksjon av rettledningstjenesten, nemlig tiltaksarbeid i fiskerisektoren, forsvinner sterkt.

Samtlige kommuner har gått inn for at den videre utbygging av rettledningstjenesten bør skje ved at nåværende kontor i Hammerfest styrkes, istedet for at det arbeides med å få ansett egne fiskerirettledere i Kvalsund og Sørøysund. I den forbindelse ble spørsmålet om ansettelse av en saksbehandler ved kontoret tatt opp. Prinsipielt har samtlige kommuner gått inn for dette, men bare Kvalsund og Sørøysund har stilt midler i utsikt i 1980 når stillingen opprettes. Fiskeristyret har, ved behandling av fiskerisjefens årsmelding for 1978, gått inn for en slik bemanningsøkning.

Kontoret har i meldingsåret vært sterkt opptatt av bl.a.:

- Planlegging i fiskerisektoren i Sørøysund.
- Få igang prosjektering av egnentral med fryseri i Rypefjord.
- Fremmet detalj-prosjekt for fiskemottat, anlegg m.m. i Rypefjord.
- Arbeidet for forskning og prøvedrift av oppdrettsanlegg i distriktet.
- Arbeidet for å få løst endel praktiske problemer ved oppdrettsanlegg i Akkarfjord.
- Få konsesjoner for fiskeoppdrett til distriktet.
- Samlet og fått analysert biologiske prøver av fjordfiskbestanden (kysttorsk).
- Arbeidet for å få satt inn forskning og regulering av kysttorskbestanden.
- Få igangsatt kurs i fiskeoppdrett i Hammerfest/Rypefjord.
- Drevet yrkesorientering i ungdomsskolen i Hammerfest, Kvalsund og Rypefjord.
- Deltatt i sluttføring av fiskeriplanarbeid i Kvalsund.
- Samlet data til Budsjettnemnda om deltakelse og drift av fiskeflåten i kommunen.

Kontoret driver løpende veiledning og informasjonsvirksomhet.

- Føring av fiskerimerkereg. for Sørøysund og Hammerfest.
- Føring av fiskermanntallet for Hammerfest.
- Mottak- og attestasjon for Garantikassen m.m.

#### 1.2.2. Reise- og møtevirksomhet

Fiskerirettlederen har hatt 7 reisedager med overnatting og 28 uten overnatting.

Reisevirksomheten i tjenstedistriktet har dreiet seg om data-innsamling, informasjon, rettlednings- og møtevirksomhet.

Utenfor tjenstedistrikt er det foretatt følgende reiser:

- Fiskerikonferanse i Tromsø, arr. Tromsø Handelsstandforening. Møtested Tromsø. Varighet 2 dager.

- Finnmark Fiskarlags årsmøte.  
Møtested Alta. Arr. F. Fiskarlag. Varighet 2 dager.
- O.U.F. (Organ for utvikling i fiskeindustrien).  
Møtested Alta. Arr. O.U.F. Varighet 2 dager.
- Fiskeriutdanning. Konferanse i Trondheim.  
Arr. Norges Fiskarlag. Varighet 3 dager.
- Ekskursjon til Gøteborg vedr. sildeproduksjon og produksjonsmaskiner.  
Varighet 3 dager.

På grunn av budsjettmessige- og arbeidsmessige hensyn har en ikke deltatt på følgende kurs og konferanser:

- Kurs i organisasjon, arr. Fiskeridirektoratet.  
Sted Sortland.
- Kurs i minikalkyler, arr. F.T.F.I., sted Trondheim.
- Forsikringsordningen i fiskerinæringen.  
Arr. Norges Fiskarlag. Kurssted Bardufoss.

### 1.3. Lokale utvalg

#### 1.3.1. Plan- og tiltaksutvalget

Kommunen utnevnte plan- og tiltaksutvalg som har til oppgave å utrede fiskerispørsmål i kommunen. Fiskerirettlederen er medlem i dette utvalg, samt at kontoret har vært sekretariat for utvalget.

Plan- og tiltaksutvalget har avholdt 2 møter hvor framtidige arbeidsoppgaver og fiskerispørsmål er drøftet.

#### 1.3.2. A/S Distriktsfiske

Selskapets formål er å anskaffe og drive fiskefartøy og derved beslektet virksomhet for å skaffe råstoff til fiskeindustrien/fisketilvirkningen i Sørøysund og Kvalsund.

Det har ikke vært virksomhet av noe slag i dette selskap som ble stiftet februar 1978.

#### 1.3.3. Utvalg for etablering av fiskeindustribedrift i Rypefjord

Utvalget har ikke hatt noe virksomhet i 1979.

## 2. RESSURS- OG DRIFTSGRUNNLAG

Havforskernes prognoser om betydelig nedgang i de fleste viktige fiskearter- som er særs betydningsfull for vårt produksjonsapparat i Finnmark - slo til for fullt for øst-fylket, mens det i vest faktisk var en oppgang i oppfisket kvantum.

Det ble ikke tillatt sildefiske i 1979 av hensyn til oppbygging av bestanden.

I 1979 var det betydelige forekomster av kysttorsk i gyteperioden på fjorden, og dette ga godt driftsgrunnlag både for fjordfiskerne og andre fra distriktet.

Det var også betydelige forekomster av sei på de tradisjonelle felt utenfor Vest-Finnmark, noe som ga brukbart utbytte til seiflåten i meldingsåret.

### 2.1. Ilandbrakt kvantum

Både produksjonsanlegg og fiskeflåte i Kvalsund er basert på fangst- og produksjon av råstoff fra torskefiskeriene, hovedsaklig fra garn- og snurrevadfiske i gytetiden. Det har heller ikke vært nevneverdig endring i dette mønstret i meldingsåret.

Tabell 2.1.

Ilandbrakt kvantum kvartalsvis fordelt på redskap for 1976 og 1977 og totalt for 1978:

Redskap	1976					1977					1978				
	1	2	3	4	Tot.	1	2	3	4	Tot.	1	2	3	4	Tot.
Line	9	1		19	30	3		5	37	47					
Juksa	13	89	53	4	161	6	62	57	5	131					
Garn	180	223	10	12	427	258	79	5	14	357					
Not		54	247	161	463		83	577	178	839					
Andre	20	37		8	68	29	6			36					
Sum	224	407	312	205	1150	297	232	645	235	1411					1183
Verdi	660	1088	416	321	2486	965	447	139	131	1683					

Beklageligvis har det ikke vært mulig å få fullstendig kvantumsstatistikk for 1978. Det samme problem gjør seg dessverre også gjeldende for 1979.



2.1.2. Anvendelse av råstoffet for årene 1976 og 1977:

År	Fersk	Filet/frys	Salting	Henging	Annet	Totalt
1976	3	22	559	565	-	1150
1977	15	86	306	1003	-	1411
1978						

Tall mangler både for 1978 og 1979. Det antas bare mindre endringer i anvendelsen av råstoffet, bortsett at noe større kvanta er solgt videre til andre produsenter.

2.1.3. Kvantum fordelt kvartalsvis etter fiskeslag for 1976 og 1977. For 1978 er totalkvantum fordelt kun etter fiskeslag:

År	Torsk tonn						Hyse tonn					Sei tonn					Tot. F.h.		
	1	2	3	4	Tot. kr.		1	2	3	4	Tot.kr.		1	2	3	4	tonn verdi		
1976	218	348	41	35	643	1888	1	1	3	6	14	57	270	164	493	560	1150	2486	
1977	297	144	48	40	531	1683			1	7	10	30	87	594	182	864	966	1411	2868
1978					589						7					550		1183	

Tabellen viser samme kvantum torsk i 1978 som 1977. Hyse og sei andelen har også holdt seg noenlunde på 1976/77 nivå.

Utviklingen for 1979 er ike kjent, men det vil være rimelig å anta en økning i sei og torske kvantum.

2.2. Deltakelse og drift

Fiskeridirektoratet ved Budsjettneemnda foretar årlig kartlegging av fiskeflåtens deltakelse og drift. Flåten er delt i 2 grupper, 25-40 fot og over 40 fot. Hver av fartøygruppene blir kartlagt annet hvert år.

Som helårsdrevne fartøyer i 25-40 fots gruppen regnes de som har 25 ukers drift, eller mer i året. Båter over 40 fot må ha 30 ukers drift for å betegnes som helårsdrevne.

Foreløpige tall viser at Finnmark hadde en nedgang i kvantum totalt på ca 6 mill. kg. Øst-Finnmark hadde en kvantumsreduksjon på vel 14 mill. kg i forhold til året før, men Vest-Finnmark hadde en økning på ca 8 mill. kg i forhold til 1978.

Uten at en kjenner til fordeling mellom de enkelte fiskearter, er det naturlig at det gode seifisket for Vest-Finnmark har bidratt til den største økningen.

2.2.1. Deltakelse og drift i 1977 og 1979 for båter 25-40 fot:

Driftstid	Ant. båt		Gj.sn. alder	Antall uker i drift						Drift	Opplag
	Lgd.			LI	GA	JU	SN	NO	DI		
ov.25 uk.	9	26,8		85	137	61	-	26	-	309	159
Un.25 uk.	11	28,8		1	66	28	12	-	-	107	465
Tot. 1979	20	27,5		86	203 <sup>1)</sup>	89	12	26		416	624
Tot. 1977	18/10	27,5	15,3	8	90 <sup>1)</sup>	100	1		18	301	219
Endr.				+77	+47	-39	+11	+26	-18	+ 8	- 60

1) Omfatter også noe laksegarn.

I 1977 var det total deltakelse på 18 båter, hvorav 10 hadde drift over 25 uker. Tabellen viser at det i 1979 var 9 av 20 som hadde drift over 25 uker. Tabellen for 1977 viser kun driftstid for den del av flåten som hadde drift over 25 uker. Totalt sett er det små endringer i driftstid og driftsmønster i perioden.

2.2.2. Deltakelse og drift for båter for 40 fot 1974, 1976 og 1978:

År	Tot. flåte	Ant. båt m/ov.30u	Ant.dr. uker	Ant. oppl.uk	Redskap				
					Sn	Ga	R.no	Not	Lotr.
1974	2	2	79	25		10		57	12
1976	2	2	61	43			11	50	
1978	3	2	66	38	30			20	16

For 1979 er det ikke foretatt kartlegging for denne flåtegruppe. Dette vil bli gjort i 1980. Det må imidlertid antas at driftstid og driftsform har vært uendret i meldingsåret.

2.3. Drifts- og inntektsforhold

Fangstaktiviteten for kystflåten har ligget på normalt nivå, og gjennomgående må 1979 betraktes som middels år, kvantumsmessig. Oversikt mangler foreløpig.

Totalt kvantum ilandbrakt i 1978 viser en klar nedgang i kvantumet i forhold til 1977. Det er vanskelig å vise til konkrete årsaker, da en ikke har fordelingen på de enkelte redskaper. I 1979 var det et meget godt vinterfiske i fjordene, med stor deltakelse og gode fangstforhold både i Repparfjord og Revsbotn. Sesongen ga også et godt økonomisk resultat.

Det er en båt i kommunen som driver med sburrevad. 1979 var også for dette redskap et godt år. Drifta foregikk hele tiden på Indre-Revsbotn. Deltakelse av snurrevadfiskere fra andre steder var som middels, ca 10 båter på det meste. Størrelsen på fisken for dette redskap var så noenlunde lik den som ble tatt på garn.

Etter at garnsesongen var over ble det brukbart linefiske på Revsbotn. Dette hadde sammenheng med at det kom endel lodde inn i fjorden. Som det fremgår av tab. 2.2.1. har det vært en stor økning i linefiske i kommunen i 1979, noe som kan tilskrives det gode linefiske.

Nødvendige forhold for linedrift mangler fullstendig i Revsbotn området. Det mangler alt fra agnlager, fryse- og kjølerom og for ikke å nevne egne buer og egne sentral. Forholdene er noe bedre i Kvalsund, men langt fra tilfredsstillende.

Fiskerne fra Kvalsund har årlig en juksasesong ute ved Rolvsøy og Ingøy i mai og utover sommeren. I 1979 var det dårlig sesong der ute, derimot har det vært noe bedre i områder ved Sørøya.

2 av de 3 fartøyene i kommunen som er over 40 fot driver store deler av året med not. I tillegg er det et par sjarker som også deltar med smånot etter sei og torsk på fjordene. Det har også for denne gruppen vært et brukbart år både kvantums- og inntektsmessig.

Totalt sett har fangst- og driftsmessig året vært noe over middels. Årlig leveringsproblemer i sommertiden har også gjen tatt seg i meldingsåret. Drifta har også vært noe tilbakesatt p.g.a. de slette serviceforhold som fiskerne må slite med i Kvalsund.

Fiskekvantum fra line på våren og forsommeren vil nok, dersom forholdene var tilrettelagt, gitt betydelig kvantumsøkning i kommunen.

### 3. REGULERINGER

Etter som fisketilgjengelighet avtar på tradisjonelle felt øker naturlig nok presset på andre. Samme situasjon oppstår også mellom brukartene.

Foreløpig har kystfiske vært skånet for kvotereguleringer, og dette har gjort till til at interessen er økende for drift med passive redskaper, spesielt line. Etablerte trålfrie soner både på Nordkappbanken og utenfor Sørøya er av meget stor betydning for hele kyst- og bankfisket.

### 3.1. Lokale reguleringer

Fiskebestander som gyter i Repparfjord, Revsbotn m.m. har sannsynligvis alt og si for mindre kystbåters driftsgrunnlag.

I Repparfjord er det forbudt å bruke snurpenot, snurrevad og andre notredskaper i tiden 1. febr. - 30. april. For Revsbotn gjelder havdeling med teig for snurrevad og nøter innerst i fjorden.

Det satses på å få igang forskning på kysttorskbestanden for å klarlegge dens vandringsmønster, som igjen kan gi grunnlag for å iverksette nødvendige reguleringstiltak.

Fra Fiskarlaget i Kvalsund forelå krav om strengere reguleringer i Repparfjord. Kravet er behandlet av utvalget for lokale reguleringer.

## 4. FISKEFLÅTEN

4.1. Antall- og aldersmessig sammensetning av flåten pr. 31.12.79, samt endringer i forhold til 1978:

Byggeår	u/20	20/24,9	25/39,9	40/59,9	60/99,9	o/100	Tot.
Ukjent	3	3					6
Før 1950	7	-	3				10
1950-1959	28	1	2	2	1		34
1960-1970	51	12	8				71
etter -70	36	6	8				50
31.12.79	125	22	21	2	1		171
31.12.78	123	21	19	2	1		166
ENDRING	+ 2	+ 1	+ 2	-	-		+ 5

Fiskeflåten har fått en tilvekst med 5 fartøyer i 1979 hvorav 2 er i størrelsen 25-40 fot. Båten som er kommet i tillegg er av nyere dato.

### 4.2. Konsesjoner i fiske

I Kvalsund kommune finnes i dag ingen konsesjoner i fiske. M/S "Vargsundfisk" hadde konsesjon for reketrål, men den er nå inndratt.

Det har vist seg interesse for konsesjon for drivgarnfiske etter laks.

#### 4.3. Finansiering

Interessen for investering i fartøyprosjekter har vært middels i 1979.

Når det gjelder finansieringer som er gjort i banker utenom Statens Fiskarbank, har en ikke denne oversikt.

##### 4.3.1. Statens Fiskarbank

Følgende lån er innvilget fra Statens Fiskarbank:

Ant.	Prosjekt	Omsøkt	Anbefalt	Innvilget
2	Nybygg	323.000,-	323.000,-	1) 0
2	Brukt	208.000,-	208.000,-	1) 208.000,-
1	Omb.rep.	1.000.000,-	1.000.000,-	675.000,-
1	Likviditetslån	150.000,-	150.000,-	70.000,-
0	Utsettelse avdr.	-	-	-
0	Redskapslån	-	-	-
6	prosjekt	1.681.000,-	1.681.000,-	953.000,-

1) 1. prosjekt - kr. 80.000,- ble avbrutt.

2. " " 243.000,- er ikke behandlet i Statens Fiskarbank.

Aktivitet og interesse i finansiering på fartøysektoren var stort sett som i 1978. Det er kjøpt inn 2 gode brukte plastsjarker, mens 1 ny 30 fots båt er under prosjektering.

En 80 fots stålbat har hatt større ombygnings- og rep.omkostninger i året som gikk. Bortsett fra betydelig nedskjæring i omsøkte lån til ombygging, har prosjektene blitt finansiert ganske godt gjennom Statens Fiskarbank i 1979.

##### 4.3.2. Kommunale næringsfond

Det er søkt om kr. 60.000,- til 3 fartøyprosjekt i 1979. Fondet er meget brukt i finansiering av fiskebåter.

##### 4.3.3. Andre finansieringskilder

Det har i løpet av året vært fremmet søknad om kr. 15.000,- i kommunegaranti.

Forlokkende tilbud fra konsulenter om billig finansiering av båter bygget ved utenlandske verft med avsetningsmidler fra sør-norske firmaer har ikke fått noe gehør her i distriktet.

#### 4.4. Sysselsetting i fiske

Tallmaterialet for sysselsetting i fiske er fortsatt mangelfullt og lite dekkende for å angi fullstendig oversikt. Fiskermanntallet har vært nyttet som grunnlag for slik statistikk. Antall registrerte fiskere i kommunen, sammenholdt med deltakelse og drift (jfr. kap. 4.2.), gir likevel en god oversikt over sysselsettingen totalt og for de enkelte fiskerier spesielt.

Antall- og aldersmessig utvikling for fiskere i kommunen 1976, 1977, 1978 og 1979:

År	Antall	Liste A		Liste B		Antall totalt
		Gj.sn.alder		Antall	Gj.sn.alder	
1976	59	59,8		85	44,6	144
1977	59	65,4		78	44,2	137
1978	64	60,3		92	44,8	156
1979	72	59,4		98	47,0	170

Totalt har antall fiskere gått opp med 14 jevnt fordelt på blad A og B. Mens det har vært en mindre nedgang i gj.sn.alder på blad A har det vært et sterkt hopp oppover på blad B. Årsaken til dette er vanskelig å forklare.

##### 4.4.1. Fiskere fordelt i aldersgrupper kretsvis i Kvalsund kommune pr. 31.12.1979:

Krets/alder	15-19		20-29		30-39		40-49		50-59		60-69		o/70	Ant.-79		1978	
	A	B	A	B	A	B	A	B	A	B	A	B		A	B		
1. Kvaløy			2								4	5	1	5	7		
2. Revsnes-Kokelv			3	2	8	4	9	1	6	2	4	5	15	29			
3. Klubben-Repparfjord-Fægffjord	1	1	1	5	1	2	3	8	2	4	5	8	9	22	28		
4. Kvalsund		1	1		3	1	3	1	7	5	3	7	15	17			
5. Vargsund	1		1	3	2	4	1	3	1	5	5	2	4	15	17		
	2	2	6	10	3	19	9	23	5	22	21	22	26	72	98	64	92

## 5. FISKEINDUSTRIEN

Det finnes i dag 6 fiskebruk i Kvalsund kommune som er lokalisert over hele kommunen. Dette danner et godt utgangspunkt for fjordfiske med mindre fiskefarkoster.

Den tekniske standard på fiskebrukene er gjennomgående dårlig.

### 5.1. Anlegg og produksjon i 1979 i Kvalsund kommune:

Firma	Pakkestasjon	Salteri	Tørrfiskbruk
Egil Kristoffersen, Kokelv.	x	x	x
Th. Hågensen, Revsneshavn.	x	x	x
Th. Hågensen, Klubbukt.	x	x	x
A/L Samdrift, Fæg fjord.	x	x	x
A/L Samdrift, Kvalsund.	x	x	x
A/L Samdrift, Kvenklubben.	x	x	x

Ingen anlegg i kommunen har filetproduksjon. Det er heller ikke på langt nær nok kapasitet på kjøle-, fryserom og ismaskin.

Brukene mangler dertil nok servicerom s.s. egnebuer og lagerrom for redskaper.

### 5.2. Modernisering og utbygginger

Kommunen har i meldingsåret fått fiskeriplan del II - tiltaksplan som er en konsulentutredning over utbygging i produksjons- og servicesektoren. For Kokelv er laget eget notat hvor utbyggingsmulighet i fiskeindustri - på bakgrunn av forventet råstofftilgang, er drøftet.

I Kokelv ansees investeringer på kr. 3,9 mill. i produksjonsanlegg for forsvarlig. I løpet av året har eieren vurdert utbygging av fiskebruket mellom 2 alternativer, steder, enten i nyhavna eller på eksisterende bruk.

Når det gjelder de øvrige steder i kommunen, har A/L Samdrift fiskebruk på tre av disse, og Th. Hågensen på ett. Revsneshavn er ikke med i utbyggingsplanen.

Det har, inntil årets utgang, ikke skjedd noe videre planlegging eller konkrete byggetiltak på noen av stedene.

### 5.3. Råstofftilførsler

Råstofftilførsler til anleggene forventes å være noenlunde som tidligere år. I 1979 var det godt garnfiske på fjordene, og dette har sikkert øket kvantumet noe i første kvartal. Videre har det vært relativt bra tilgang på seiråstoff som har gått til ryggseiproduksjon.

#### 5.4. Sysselsetting

For årene 1975, 1976 og 1977 har sysselsettingen ved produksjonsanleggene i kommunen ligget i gj.sn. på 13 årsverk. Det er ikke gjort registrering av sysselsettingen i fiskeindustrien i kommunen i 1979, men ut fra aktivitet i fiske og råstofftilgang må det forventes samme sysselsetting som gjennomsnittet.

### 6. FISKEOPPDRETT

Interessen for oppdrett av laks og aure har de siste 5 årene vært økende i ulike distrikter og kystområder av landet. De siste par årene har også Finnmark kommet med uten at det har skjedd noen utvikling her foreløpig. Mangel på konsesjoner og tilgang på smolt har til nå vært en avgjørende bremse på utviklingen.

#### 6.1. Simo Havlaks

Fylkets eneste oppdrettsanlegg ligger i nabokommunen. Anlegget har i dag konsesjon for 5000 m<sup>3</sup> oppdrettsvolum som er fullt utnyttet.

De 3 siste årene har driften vært sterkt hemmet av sykdom som inntreer på senhøsten i anlegget. Dette har også inntruffet i år som har resultert i betydelig dødelighet av den minste fisken. Medikamentbehandling har imidlertid dempet skadevirkningene endel.

Vintertemperaturen var meget lav i 1979. Til gjengjeld var det gunstige sommertemperaturer som ga fisken tildels god vekst, etter Finnmarksforhold. Dette har gjort at 1979 må betegnes som middels år, vekstmessig. Prisnivået på fisken har gjort at en har oppnådd godt driftsresultat i 1979.

#### 6.2. Nye anlegg

De 2 søknader om konsesjon for oppdrett i Fægjord er foreløpig ikke behandlet i Departementet. Årsaken til dette synes å være at Dep. venter på stortingsmeldingen om oppdrett i Norge før nye konsesjoner tildeles.

Temperaturmålinger som ble gjort på lokaliteten i 1979 viser relativt lave minimumstemperaturer. Målingen skal også fortsette i 1980 - og noe lenger ute i bukta. Det er Kvalsund kommune som står for målingene.



Fra Fiskerisjefen i Finnmark og fiskerirettlederen i Hammerfest, Kvalsund og Sørøysund ble det tatt initiativ til å få igang prøvedrift med oppdrett på 3-4 steder i fylket. Dette ble ansett viktig for å skaffe kunnskap og erfaring om oppdrett på ulike lokaliteter i fylket. Det er søkt om kr. 260.000,- til slik prøvedrift av det såkalte Nord-Norgefondet. Prosjektet er planlagt i nært samarbeid med Havforskningsinstituttet.

Dersom midlene blir innvilget vil en søke å få konsesjon for prøvedrift slik at oppstart og utsetting av smolt kan gjøres til våren 1980.

### 6.3. Smoltproduksjon

I Finnmark finnes ingen anlegg for oppdrett av settefisk. Det er fremmet tanke om etablering av settefiskanlegg tilknyttet eventuell utbygging av Kvalsund Kraftverk. Grove overslag viser at kjølevannet fra turbin representerer ca 170 kw/t. Dette skulle være nok til å dekke smoltbehovet i fylket i første omgang.

## 7. SERVICETILBUD I FANGST- OG PRODUKSJONSSEKTOREN

Når det gjelder service på redskapssektoren antas det at dette tas med i den totale plan for fiskeindustrien. Det er også på denne sektor at behovet er størst.

Linefisket må forventes å få et oppsving i Kvalsund dersom egne sentral kan opprettes og forholdene for linedrift tilrettelegges. Kokelv peker seg ut som et meget gunstig utgangspunkt for linedrift. Også Klubbukt ligger meget gunstig til i forhold til tradisjonelle linefelter.

På tettstedet Kvalsund har fiskerne innredet en mindre egne sentral. Sentralen ble nyttet fullt ut i høst. Her er behov for større og bedre lokaler.

## 8. ANDRE FORHOLD INNEN FISKERINÆRINGEN

### 8.1. Fiskeriundervisning

Fiskeriundervisningen i kommunen drives som valgfag i 8. og 9. klasse ved 3 steder i kommunen. Det finnes ikke tilbud i grunnkurs i fiskeri- eller fiskeindustri i Kvalsund.

#### 8.1.1. Kvalsund Ungdomsskole

Skolen har nå i flere år hatt tilbud i fiske- og sjøfart med meget god søkning. Skolen har fra høsten 1979 8 elever i 3-timers gruppe i valgfaget fra 9. klasse. Blant elevene er det 2 jenter i valgfaget.

Skolen har gode lærere, men undervisningen har tendens til å bli noe for teoretisk på grunn av manglende fiskeri-miljø på stedet.

## 8.2. Videregående skole

Hammerfest Videregående skole - yrkesfaglig studieretning, planla oppstart av en linje for fiskeindustri etter samme plan som har vært nyttet i Vardø. Imidlertid er ikke kurset satt igang p.g.a. mangel på elever, både for skoleåret 1978-79 og 1979-80. Skolen har samme tilbud også for 1980-81. Undervisningen er lagt opp slik at all teoretisk undervisning skal skje ved skolen, mens den praktiske delen blir gitt ved A/S Nestlé-Findus, og eventuelt ved Forsølsbruket A/S.

Under Hammerfest Videregående skole-yrkesfaglig studieretning, kjøres kurs i fiske og sjøfart i Hasvik. Fra neste år blir tilbudet utvidet til 2-årig grunnkurs. Elevtallet i Hasvik er 15.

## 8.3. Yrkesorientering i skolen

Skoledirektøren, Fiskerisjefen i Finnmark og fagskolen i Vardø la opp program i 1979 for orientering i fylkets ungdomsskoler over skoletilbud i fiskerifagene. Orienteringen ble utført av rektor ved Fagskole for Fiskeindustri, Vardø sammen med fiskerirettlederen i den enkelte kommune. Orienteringen var også lagt opp for å gi informasjon til foreldre.

## 8.4. Forskning

Det har vært arbeidet aktivt både i lokale fiskarlag, fylkes fiskarlag og fra rettledningstjensten på fylkes- og kommuneplanet med sikte på å få igang forskning på fjordressurser i Finnmark. Det er i første omgang kysttorskbestanden i fjordene og kysten som innsatsen må settes på.

I 1979 ble det foretatt prøvetaking av garn- og snurrevadfisk i Revsbotn og Snøfjord. Prøvene ble sendt til Havforskningsinstituttet for analyse. Disse viste at nesten hele gytebestanden i fjordene som ble undersøkt, består av kysttorsk.

Det ser nå ut for at Havforskningsinstituttet alt fra vinterfisket 1980 vil starte opp med datainnsamling og merkeforsøk av fjordfisk. Forskningsprogrammet ventes å gå over flere år.

9. RETTLEDNINGSTJENESTEN - KONKLUSJON OG FREMTIDIGE  
ARBEIDSOPPGAVER

Med bakgrunn i NOU:1978:44 "Rettledningstjenesten i fiskerier-  
næringen" skal det fremmes stortingsmelding om saken like  
over jul.

Meldingen vil sannsynligvis bli behandlet av Stortinget i vår-  
sesjonen 1980. Uansett utfall, vil utbygging av etaten måtte  
skje på en eller annen måte dersom man ser tjenesten gagnlig  
for utviklingen i næringen.

9.1. Fiskenemnda

Nemnda har hatt samme antall møter men noen færre saker.  
Nedgangen skyldes at fiskeriplanarbeidet ble avsluttet i første  
halvdel av året. Møtene er holdt i Kvalsund rådhus.

Det har vært forsøkt med å legge møtene til lørdag eller søndag,  
men også dette har ikke vært fullt vellykket. For å få nemnda  
til å fungere godt i arbeidet, bør den aktiviseres på en eller  
annen måte.

En ser det som viktig at flest mulig i fiskenemnda får en  
grundig innføring i rettledningstjenestens- og i første rekke  
den kommunale fiskenemnds - arbeid og virksomhet. Det bør der-  
for arrangeres lignende kurs som det som ble avviklet i  
Honningsvåg 1978.

En større grad av informasjon om etatens virksomhet og omfang  
bør kunne stimulere til øket interesse for nemndas arbeid.

## 9.2. Fiskerirettlederkontoret

Under punkt 1.2. er fiskerirettlederkontoret behandlet under ett for hele tjenesteområdet. Som det skulle gå frem har 1979 vært et meget aktivt og arbeidskrevende år.

I forbindelse med fremtidige arbeidsoppgaver vil kontoret naturlig stå meget sentralt i den omstrukturingsprosessen som er igang i fiskerinæringen, og som i meget stor grad vil berøre distriktene. I denne sammenheng står beskatningsspørsmålet og fordeling av ressurser meget sentralt.

Planlegging og tiltaksarbeid i fiskerisektoren i kommunen er et felt som det bør satses sterkere på. Ut fra ulike sider anser en fiskerirettlederkontorene for å være meget viktige planorgan i den sammenheng.

Skole- og undervisningssektoren for fiskerinæringen er en side som rettledningstjenesten i tiden fremover må vise stor oppmerksomhet. Under fiskerirettlederkontoret i Hammerfest ligger 5 større- og mindre skoler som har fiskeri som valgfag i 9. klasse. Disse tilbud vil senere måtte bli utvidet også til 8. klasse.

Fiskerirettlederen burde kunne engasjere seg mere i planlegging, orientering om yrkes- og næringsmessig utvikling i skolene, og andre sider som har betydning, rekruttering og høyning av kunnskapsnivået i fiskerinæringen.

Fiskerirettlederkontoret i Hammerfest har, med dagens bemanning, ikke kapasitet til å dekke de arbeidsområder som en anser som viktige fremtidige oppgaver. Det er derfor påkrevet at kontoret styrkes bemannings- og utstyrsmessig. I tørste omgang bør kontoret få en saksbehandler som kan bistå fiskerirettlederen med ulike arbeidsoppgaver som søkes omgjort til hel stilling, eller styrket med  $\frac{1}{2}$  kontorass. stilling.

Kontoret har siste år engasjert seg i å få bygget opp settefisk- og matfisk-oppdrett i distriktet. Denne næringsgren, og eventuelt også skalldyr-oppdrett, bør det arbeides videre med. Utbygging av Kvalsund Kraftstasjon står meget sentralt i dette bildet, og berører forsåvidt hele fylket hva angår fiskeoppdrett.

Det må fortsatt arbeides for å legge forholdene til rette for å få igang forskning på kystfiskbestanden. Dette er nødvendig for at bestanden kan underlegges reguleringer som kan hindre overbeskatting og dermed fjerne grunnlaget for bosettingen i mange fjord- og kyststrøk.

## 10. FISKERINÆRINGEN - KONKLUSJON OG FREMTIDIGE ARBEIDSOPPGAVER

### 10.1. Ressurs- og driftsgrunnlag

Generelt har ressurs situasjonen vært tilfredsstillende for de fleste arters vedkommende. I Kvalsund kommune er det torskefiskeriene som har den største betydning. En stor del av torsk som fanges og landføres i kommunen er av den såkalte kysttorsk. Hvorvidt denne art er overbeskattet er foreløpig ukjent, selv om det er all grunn til å anta det.

Det var videre bra linefiske rett etter garnsesongen, men på Revsbotnsiden spesielt er det ikke forhold i land for å drive linefiske.

Deltakelse og drift har vært så noenlunde lik året før. Det synes å fremtre en økende driftstid med line for de mindre båtene. Med bedre tilrettelagte forhold for linedrift ville en fått langt større deltakelse i linefiske.

## 10.2. Reguleringer

Bestandsutviklingen for de viktigste fiskearter er svært ugunstig, slik at det er nødvendig med strengere reguleringer. Spesielt er den norsk-arktiske torskestammen overbeskattet i den grad at forskerne nærer frykt for utilstrekkelig størrelse i gytebestanden.

Beklageligvis ble ikke havforskerens forslag om økning av maskevidden i trål til 155 m.m. akseptert av U.S.S.R. i første omgang. Myndighetene må aktivt arbeide for å få istand reguleringstiltak som kan være egnet til å bygge opp nedfiskede bestander igjen hurtigst mulig.

Kystfiske har hittil vært holdt utenom kvotebegrensninger. Denne linjen må det fortsatt bestrebes på å følge, da denne flåte har så stor innflytelse på den spredte bosetningen.

### 10.1.1. Kysttorskbestanden

Havforskerne har tilrådd opptak av ca 40.000 tonn kysttorsk årlig, og kvantumet kommer som tillegg til den ordinære torskekvote.

Kysttorskbestanden antas å være en lokalbestand som gyter i fjordene og foretar kortere næringsvandring ut til kystområder. Den er meget betydningsfull for store fjord- og kystområder i Finnmark, og dermed danner den grunnlag for bosetningen i store områder.

Det må snarest komme igang forskning ved alle sider av kysttorskbestanden, og fjordressurser generelt, da disse er viktige for bosetningen på kysten.

### 10.1.2. Atlanto-skandisk sild

Høsten 1978 og -79 har fiskerne observert småsild på flere fjorder der det tidligere foregikk sildefiske, og dette betegnes som en positiv utvikling. Småsild er som kjent en matressurs for andre fiskeslag i fjordene. Fiskerne forbinder den tiltakende avmagring av bl.a. kysttorsk sammen med manglende åte.

Det synes derfor viktig at utviklingen av sildebestanden følges nøye, både fra forskere og fiskerimyndigheter.

### 10.3. Fiskeflåten - generelt

Utviklingen i flere fiskebestander har gjort at vi har fått en overkapasitet i fiskeflåten. Spesielt gjelder det i tråler- og ringnotflåten. Ut fra den oversikt som en nå har over de enkelte bestander, bør den fremtidige flåtekapasitet og struktur forøvrig, klarlegges. Dette gjelder i første rekke både trål- og ringnotfartøyer, men også kyst- og havgående kystflåte.

Det må stimuleres til utvikling av en flåte som skaper trygge og attraktive arbeidsplasser for fiskerne, og som kan skaffe råstofftilførsler på helårsbasis til fiskeindustrien og sikre arbeidsplassene der.

Nødvendig kapital til nødvendig omstrukturering og modernisering må sikres, og låneordningen må forbedres. Blant annet må størrelsen på stønadslån økes og avdragstiden forlenges.

Teknisk utvikling i fiskeflåten går sin gang. Fiskerne må få finansieringsvilkår som setter de i stand til å nyttegjøre seg ny teknologi. Spesielt tenker en her på autolinemaskin og minilinemaskiner. Bløggemaskin vil også bety at fiskeindustrien vil få større kvanta sei til filetproduksjon.

Det må stilles tilstrekkelige midler til redskapskjøp.

Konsesjonstildeling til fiskeflåten må tilpasses kommunal- og fylkeskommunale fiskeriplaner. Disse organer må også koples inn når konsesjon står i ferd med å forlate et distrikt.

#### Fiskeflåten i Kvalsund

Båter i størrelsen 25-40 fot synes å være ettertraktet størrelse blant fiskerne, og har vist seg meget effektive driftsmessig. Geografisk god dekning med fiskemottak i kommunen og gode fiskefelt i avskjermede farvann gjør at båtene kan drive effektivt hele året. I løpet av året har gruppen 25-40 fot øket netto antall med 3 båter. Utbygging av flåten bør imidlertid ikke gå sakere enn at forholdene i produksjon og service i land følger med.

Det finnes ingen konsesjoner i fisk i kommunen etter at den ene rekekonsesjonen ble inndratt. Med sterkt sesongpreget fiske og relativt små fartøyer, burde noen laksekonsesjoner tildeles kommunen.

Investeringslysten har vært noe i overkant av hva den har vært i tidligere år. Dette skyldes sikkert endel optimisme i forbindelse med fiskeriplanen.

For Kvalsund kommune vil fiske også i fremtiden bli drevet som fjord- og kystfiske. Det er derfor positivt at Fiskeridepartementet nå har gått bort fra prioritering av kun båter over 40 fot. Her må også finansieringen legges opp etter dette slik at det også gis stønads- og 2. prioritetslån til båter under 30 fot. Det er en tendens til at det kjøpes for mange båter som er billige og lite egnet som arbeidsplass i dag.

Kvalsund har opprettet næringsfond. Slike fond bør få tilført statlig kapital, og dermed gi kommunen de nødvendige virkemidler til å drive sin fiskeripolitikk i praksis.

Dersom de 3 siste års økende antall fiskere på blad B i fiskeremantallet er en tendens i utviklingen, synes også dette å betinge satsing fra samfunnets side i utviklingsarbeidet på fiskerisektoren i kommunen.

En gjennomdrøfting for eventuelle samarbeidsprosjekter i fiskerier næringen i kommunen vil kunne gi mindre kystbåter bedre tilbud om helårig drift. Spesielt kan nevnes opprettelse av lineegnesentraler for derved bl.a. å få flåten sysselsatt på høsten.

#### 10.4. Fiskeindustri - generelt

I likhet med fiskeflåten, har det også vært stor usikkerhet for fiskeindustriens fremtidige struktur. Debatten om store nedbygginger i produksjonssektoren er nå kommet litt mer på avstand.

Det vil sikkert være behov for noe justering av produksjonskapasiteten generelt i fiskeindustrien, men på steder hvor det er fiskebruk fra før, må det opprettholdes fiskemottak som er avpasset råstoffgrunnlaget. Ut fra en helhetlig - og planmessig sammenheng, må det bli adgang til å opprette mottaks- og distribusjonsanlegg når dette har klare distrikts- og kommunale interesser, og at produksjonskapasiteten ikke økes.

Den prosess som er igang i fiskeindustrien når det gjelder arbeids- og miljømessige forbedringer må fortsette. Nødvendige økonomiske tiltak må følges opp fra myndighetene for å sette anleggene i den stand at de kan bli attraktive arbeidsplasser.

Det må komme handling bak vedtakene om at råstoffet skal produseres langt mere enn til blokk. En viser til at A/S Nestlé-Findus videreforedler hele sin blokkproduksjon, og dermed klarer å opprettholde sysselsettingen på noenlunde samme nivå som da råstoffmottaket var langt høyere.

Satsing på produktutvikling og markedsføring av nye produkter av fisk og fiskevarer bør intensiveres. Dette har spesielt sammenheng med utnyttelse av nye råstoffer, men også i forbindelse med omstrukturering og utvikling av fiskeindustrien på småstedene i fylket.

Utvalget for fiskeindustri på småsteder i Finnmark la frem sin innstilling om omorganisering/omstrukturering av næringen på de mindre stedene, med hovedvekt på fiskeri, jordbruk og eventuelt kombinasjon av disse. Notatet er gitt kommunal behandling i Hammerfest-regionen, og de tanker som utvalget har gjort seg om fremtidig virksomhet på slike steder har fått full oppslutning.

Det ansees meget viktig for fremtidig utvikling av den totale fiskerivirksomhet i et distrikt/kommune at en har klare opptrukne linjer. Det gjør at samlet engasjement kan settes i verk for å løse problemer.

For å få en variert produksjon i distriktene må råstofftilgangen styrkes og utjevnes på de fleste steder. Dette kan vanskelig maktes uten samarbeid bedriften i mellom. Kommunen bør også her tre inn i fellesskapet på tidlig tidspunkt. Fiskeindustrien på småsteder står i fare for å bli kun pakkestasjoner og råstoffleverandører til sentralanlegg.

Lokale ressurser bør søkes utnyttet i størst mulig utstrekning. En foredling av produksjon- og råstoffspekter må etterstrebes.

Omfang av servicebehov i fiskeindustrien må kartlegges slik at nødvendige tiltak kan settes inn. Bedriftene må også få gunstige finansieringsforhold for opprusting av serviceanlegg og egne sentraler.

#### 10.4.1. Fiskeindustri i Kvalsund

Fiskeindustrien i kommunen består av mindre anlegg, men har en god geografisk spredning over hele kommunen. De fleste av fiskebrukene i kommunen er blant de 37 som småstedsutvalget har listet opp, og som utvalget anser nødvendig for opprusting og tillagt alternativ produksjon.

Opprusting av anleggene i kommunen må komme igang. Det er også viktig at disse settes i stand for produksjon av andre produkter enn salt- og tørrfisk.

For å få stabilisert og øket råstofftilgang til distriktet, er det nødvendig at produksjonen legges om til produkter som gir så høyt dekningsbidrag slik at tilført- og langtidslagret råstoff kan produseres. Fiskeriplanen forutsetter betydelig økning av råstoff fra egen flåte når den bygges tilsvarende ut.

Anleggene må snarest få rimelige lånemuligheter for opprusting- og etablering av servicestasjoner og egne sentraler. Det har antakelig vært samme sysselsetting i 1979 som i 1978 ved anleggene.



### 10.5. Fiskeoppdrett

Fiskeoppdrett er ei ny næring som er under utvikling også i Finnmark, men som på grunn av konsesjonsstoppen ble satt helt ut av spill.

De omsøkte midler til prøve- og utviklingsprosjekt må innvilges snarest, slik at drift kan komme igang fra våren 1980.

I de senere år har det vært en generell nedgang i sjøtemperaturen de fleste steder i landet. Målinger ved Simo Havlaks viser at dette anlegg ikke er gunstig plassert hva sjøtemperatur angår, men som likevel har hatt gode år driftsmessig siden 1973. Dette viser klar nødvendighet av grundige målinger og utprøving av lokaliteter før ordinær drift settes igang.

Finnmark må få tildelt tilstrekkelig med konsesjoner for fiskeoppdrett. Akvakultur-sektoren i Finnmark må vies stor oppmerksomhet med hensyn til forskning og utvikling av denne næring.

Oppdrettsnæringen i Finnmark og distrikter i vest-fylket må få eget settefiskanlegg - dersom matfiskproduksjon kan drives rasjonelt. Derfor må Kvalsund Kraftverk bygges snarest og mulig gjort for tilknytning av settefiskanlegg. Anlegget vil bli stort nok til å dekke Finnmark settesfisk-behov de første årene.

### 10.6. Service i fangst- og produksjonssektor

Servicetilbud for flåten og produksjonsbedrifter må bygges ut slik at disse kan bli attraktive arbeidsplasser. Service til fiskeflåten er etter hvert blitt et nødvendig ledd i hele driftsopplegget. Dersom ikke servicefunksjonen er tilstede kan det vanskeliggjøre hele driftsopplegget til flåten, og dermed skape vansker for fiskeindustrien på grunn av råstoffmangel.

Det må komme istand rimelige låne- og tilskottordninger som setter produksjonsbedrift eller andre sammenslutninger istand til å etablere servicevirksomhet der slik er påkrevet. Egnebuer og egneentraler må rustes opp og settes i den stand som er nødvendig for å gi de som arbeider der best mulig arbeids- og trivselsmessig forhold.

Servicebehovet for fiskeindustrien må snarest kartlegges og bygges ut etter behovet.

### 10.7. Plan- og tiltaksarbeid

Plan- og tiltaksarbeid er en sentral oppgave for kommunale fiskerirettlederkontor. Hittil har dessverre kapasiteten ved kontorene vært slik at virksomheten ikke kunne vies stor oppmerksomhet.

Som det vil fremgå av kontorets virksomhet i 1979, har plan- og tiltaksarbeidet vært mye konsentrert om fiskeriene i Sørøysund kommune, og tilsvarende mindre i de andre.

I kommuner hvor fiskeriene har slik stor betydning, er det naturlig at de fleste tiltakene knytter seg til denne næringsgren. Derfor er det viktig at fiskerirettlederkontoret blir satt i en slik bemannings- og utstyrmessig forfatning at det kan påta seg slike oppgaver.

Som langsiktig mål bør være at fiskerikommuner får sine fiskeriplaner. Årsmeldinger som blir utgitt av fiskerirettlederkontoret skal påpeke problemer og antyde løsninger, og vel være egnet materiale til å ajourføre fiskeriplaner.

### 10.8. Virkemidler

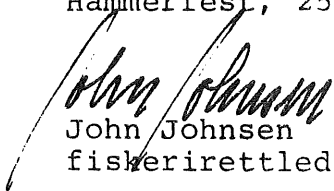
Fiskerinæringen er i en meget ustabil og løsrevet situasjon, og det er usikkerhet når situasjonen igjen blir klarere. På fylket utarbeides planer i fleng uten at en kjenner til hvor meget av disse - og i tilfelle - når det kan komme konkrete resultater av disse.

I denne omstillingsprosessen som hele næringen er inne i, er det klart at det må betydelig innsprøyting av pengemidler, både på foredlings- og fangstsiden. For å kunne fange inn hele spektret av problemer, synes det riktig at fylket fikk en bedre styring over virkemidlene, slik at det kunne sette ressursene inn der det mest trengtes. Det samme bør også gjelde i spørsmål om kjøpetillatelse og konsesjoner.

Rettledningstjenesten er i dag - og vil ennå sterkere i fremtiden - være et egnet redskap til utviklingen av næringen. Staten må settes i slik stand at den kan løse de oppgaver den blir pålagt. Tjenesten må få tilgang på midler til kjøp av konsulentbistand, slik det er foreslått i NOU 44:78.

Bedre styring bør også kommunen få med den kommunale fiskeripolitikk. Et godt virkemiddel vil være at kommunen får tilført statlige pengemidler som kan forvaltes av de kommunale næringsfond. Fondene må få så meget kapital tilført at det kommunale engasjement kan få noe betydning.

Hammerfest, 25.2.1980

  
John Johnsen  
fiskerirettleder