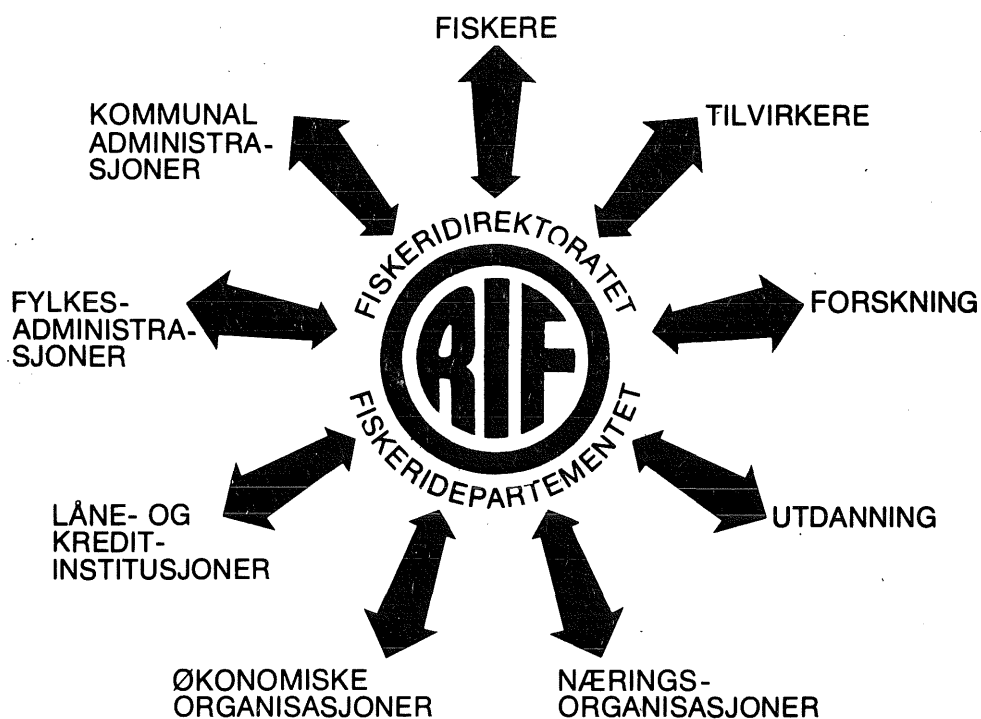


# ÅRSMELDING

RETTLEDNINGSTJENESTENS VIRKSOMHET  
OG UTVIKLINGEN I FISKERINÆRINGEN

1982

## KVALSUND KOMMUNE



FISKERIRETTLEDEREN

HAMMERFEST, SØRØYSUND OG KVALSUND KOMMUNER

# ÅRSRAPPORT KVALSUND KOMMUNE 1982

## INNHALDSFORTEGNELSE

	side
1. RETTLEDNINGSTJENESTEN	1
1.1. Fiskerinemnd	1
1.2. Fiskerirettlederkontoret	3
1.3. Lokale utvalg	5
2.1. Ressursgrunnlaget	5
2.2. REGULERINGER	6
3. FANGST- OG KVANTUMSOVERSIKT	7
4. FISKEFLÅTEN	9
4.1. Størrelse- og antallsmessig sammensetning av flåten	9
4.2. Deltakelse og drift	10
4.3. Konesjoner	10
4.4. Finansiering	11
4.5. Sysselsetting i fiske	11
5. FISKEINDUSTRIEN	12
5.1. Anlegg og produksjon	12
5.2. Modernisering og utbygginger	12
5.3. Sysselsetting	13
6. FISKEOPPDRETT	14
7. SERVICETILBUD I FANGST- OG PROD.SEKTOREN	15
8. ANDRE FORHOLD INNEN FISKERINÆRINGEN	15
8.1. Forskning / utvikling	15
8.2. Fiskeriundervisning	16
9. RETTLEDNINGSTJENESTEN-KONKLUSJON OG FREMTIDIGE ARBEIDSOPPGAVER	16
9.1. Fiskerinemnd	16
9.2. Fiskerirettlederkontoret	17
10. FISKERINÆRINGEN-KONKLUSJON OG FREMTIDIGE ARBEIDSOPPGAVER	17
10.1. Ressursgrunnlaget	17
10.2. Reguleringer	18
10.3. Kvantumsutvikling	18
10.4. Fiskeflåten	18
10.5. Markedsforholdene	19
10.6. Fiskeindustri	20
10.7. Fiskeoppdrett	20
10.8. Service for fiskeflåten	21

## 1. Rettledningstjenesten

Rettledningstjenesten er et statlig organ som har til formål å fremme fiskerinæringens interesser gjennom rettledning og offentlige tiltak, slik at næringen i størst mulig grad kan gi trygge arbeidsplasser og medvirke til at kystbosettingen opprettholdes og styrkes.

Rettledningstjenesten skal arbeide for å fremme de fiskeri-politiske mål som Stortinget fastsetter, og skal samordne lokale, regionale og nasjonale fiskerispørsmål.

Departementet og Fiskeridirektoratet er sentralmyndigheter for rettledningstjenesten. Fiskeristyret er statens fagorgan for rettledningstjenesten og andre spørsmål av betydning for fiskerinæringen i fylket.

### 1.1. Fiskerinemnd

Fiskerinemnda er statens fagorgan for rettledningstjenesten i kommunen. Den utfører oppgaver som pålegges av sentrale myndigheter og fiskerimyndighetene i fylket, og informerer disse om kommunale vedtak og tiltak m.v. innen fiskerinæringen. Fiskerinemnda kan ta opp fiskerispørsmål av interesse for kommunen av eget tiltak.

Fiskerimyndighetene i kommunen skal uttale seg om kommunens planlegging og om andre saker som gjelder fiskerisektoren og være aktivt med i det kommunale tiltaksarbeidet for fiskerisektoren.

Fiskerinemnda har ansvaret for føring av manntall over fiskere og fangstfolk. Videre skal nemnda ta i mot og gi uttalelse til søknader til Statens Fiskarbank, samt gi opplysninger som Garantikassen for fiskere ber om.

I meldingsåret har Kvalsund fiskerinemnd hatt følgende sammensetning:

#### Medlemmer:

1. Karl Henriksen, formann
2. Selmer Samuelson, nestform.
3. Åsmund Amundsen
4. Otto Andersen
5. Valdemar Aslaksen

#### Varamedlemmer:

- Egil Johnsen, Kvalsund
- Lorents Larsen, Kvalsund
- Johan Eliassen, Kokelv
- Marensius Arild, Kvalsund
- Olaf Kvivesen, Kvalsund

### 1.1.2. Virksomhet

Kvalsund fiskerinemnd har i 1982 hatt 4 møter og behandlet 22 saker. Saksmengden som har vært mindre enn i 1981 for-  
deler seg slik:

- Behandling av lånesøknader til kjøp av fartøy/utstyr i Statens Fiskarbank (4) kr. 400.000,-.
- Årsmelding for 1981 fra fiskerirettlederen.
- Søknad om lån i Næringsfondet til kjøp av brukt fartøy (2) kr. 46.800,-.
- Fullføring og utvidelse av havna i Klubbukt.
- Undervisningsopplegg i valgfaget i fiske og sjøfart i ungdomskolen.
- Søknad om kommunal garanti for opptak av lån til kjøp av brukt sjark (1) kr. 100.000,-.
- Oppsetting av fiskermanntallet for 1983.
- Forespørsel fra Garantikassen om minstelott (2).
- Fiskermanntallet, klager.
- Fiskermanntallet, nye opptak.
- Budsjettnemnda, lønnsomhetsundersøkelse 1982.
- I tillegg har en behandlet saker av administrativ art.

## 1.2. Fiskerirettlederkontoret

Kontoret har i 1982 hatt følgende bemanning:

John Johnsen, fiskerirettleder  
Rigmor Iversen, kontorfullmektig  
Bjørn R. Olsen, f.sekretær/saksbehandler 1.1.-6.8.82  
Rolf K. Pedersen ble ansatt som f.sekretær/saksbehandler  
og tiltrådte 6.12.82.

### 1.2.1. Virksomhet generelt

Kontoret har i meldingsåret vært sterkt opptatt med oppsetting av det nye fiskermanntallet for 1983. Forutenom den vanlige saksbehandling for fiskerinemna har kontoret arbeidet med:

- Årsmelding for Hammerfest, Kvalsund og Sørøysund kommuner for 1981.
- Kartlagt omfang av snurrevadfiske i Finnmark for 1981.
- Samlet data for Budsjettnemnda vedr. deltakelse og drift for båter over 40 fot i Hammerfest, Kvalsund og Sørøysund.
- Drevet regnskapskurs for fiskere.
- Føring av merkeregister for Hammerfest og Sørøysund.
- Løpende føring av fiskermanntall for Hammerfest, Kvalsund og Sørøysund.

Kontoret driver løpende veiledning- og informasjonsvirksomhet. Spesielt har følgende saker dominert sterkt:

- Informasjon vedrørende kostnadsreducerende tiltak for F.G.U.
- Ferieordning for fiskere.
- Spørsmål og henvendelser vedr. minstelott og A-trygd for fiskere.

### 1.2.2. Plan- og tiltaksvirksomhet

Kontoret har deltatt aktivt i plan- og tiltaksarbeid i den utstrekning det har vært kapasitet til dette. En stor del av tiltaksarbeidet har i 1982 vært rettet mot oppdrettsnæringen.

Det overordnede plan- og tiltaksarbeid innen akvakultur går i regi av "Prosjektstyret for laksefisk i Finnmark". Fiskerirettlederen har deltatt i prosjektstyrets arbeid, og har utført en del registrerings- og utredningsvirksomhet.

I regi av "Prosjektstyret" har en drevet undersøkelser med henblikk på etablering av smoltproduksjon på Kvaløya basert på billig energi fra planlagt søppelforbrenningsanlegg.

Videre arbeides det nå med planer om smoltproduksjon i Repparfjord basert på energi fra varmpumpeanlegg.

Planlagt mønsteranlegg i Forsøl ventes å komme i drift i 1983.

I regi av "Prosjektstyret" arbeides det med utnyttelse av fiske-slo og rekeskall til fiskefôr bl.a.

- Temp.-målinger i Fæg fjord er avsluttet, da en mener å ha tilstrekkelige data derfra.
- Kontoret har utført strøm-målinger i Forsøl og Hasfjord.
- Kontoret har utarbeidet driftsplaner og søknader om finansiering for nye oppdrettere.
- Forøvrig har kontoret stått sentralt med informasjon og rettledning for oppdrettsnæringen i fylket.

Utenom tiltak innen akvakultur deltok kontoret i følgende prosjektarbeid:

- Sentralfryselager i Leirvik/Rypefjord.
- Egnesentral i Rypefjord.  
Arbeidet pågår i regi av A/S Lineservice.
- Oppstart av fiskeritiltaksplan for Sørøysund og Kvalsund.
- Fiskeindustri utbygging i Kvalsund kommune.

#### 1.2.3. Reise- og møtevirksomhet

Fiskerirettlederen har hatt 10 reisedager med overnatting og 21 uten overnatting.

Reisevirksomheten i tjenestedistriktet knytter seg til inn-samling av data, informasjon, rettledning og møtevirksomhet.

Utenom tjenestedistriktet er det foretatt følgende reiser i forbindelse med:

- Møter i "Prosjektstyret for oppdrett i Finnmark".
- Kurs og møter innen rettledertjenesten.
- Arbeide i prosjektstyre for skjell i Nord-Norge.
- Fiskerimessen i Trondheim 1982.
- Snurrevadkonferanse i Honningsvåg.
- Finnmark Sildfiskarlags årsmøte.
- Seminar i kulturbetinget fiske i Tromsø.
- Befaringer i forbindelse med utnyttelse fiskeavfall.

### 1.3. Lokale utvalg

Fiskerirettlederen har i meldingsåret deltatt og arbeidet i følgende utvalg:

- Skjellprosjekt for Nord-Norge (avsluttet 1982).
- Prosjektstyre for oppdrett i Finnmark.
- Utvalg for sentralfryselager i Leirvik/Rypefjord.
- Utvalg for avfallsbehandling for Hammerfest, Sørøysund og Kvalsund (i forb. med smoltanlegg).
- Styret for A/S Lineservice.
- Styringsgruppe for tiltaksplan for fiskerinæringen i Sørøysund og Kvalsund.

### 2.1. Ressursgrunnlaget

#### 2.1.1. Norsk-arktisk torsk

Iflg. ressursoversikt for 1981-1982 fra Havforskningsinstituttet viser totalbestanden av norsk-arktisk torsk en synkende tendens. Prognosen for 1983 viser fortsatt nedgang i totalbestand, men en økning i gytebestand. Under høst-toktet registrerte imidlertid havforskerne en del torskkeyngel i Barentshavet, noe som indikerer at gytingen i 1982 har vært vellykket.

Det var tildels gode forekomster av torsk ute ved kysten av Vest-Finnmark vinteren 1982 som ga en god sesong for garnfiske. Garnsesongen på fjordene ga imidlertid noe varierende resultat. Ut over dette har fisket etter torsk gitt resultater som er normalt.

Vedlegg 1 fig. 1.

#### 2.1.2. Norsk-arktisk hyse

Også for hysebestanden viser ressursoversikten en svak nedgang. Prognosen for 1983 viser en sterkere nedgang både for totalbestand og gytebestand i forhold til 1982.

Vedlegg 2 fig. 2.

#### 2.1.3. Sei

På grunn av svak rekruttering var det ventet en fortsatt nedgang i 1982 og 1983, men deretter ville sannsynligvis årsklassene 1979 og 1980 bidra til en økning i bestanden.

Forekomsten av sei var bra i 1982, og størrelsen lå gjennomgående på 10-12 kg sløyd vekt.

På høsten ble det observert en god del yngel, sannsynligvis av sei; i strandregionen i Vestfylket, noe som ikke er gjort på lenge. Observasjonen burde styrke troen på at seibestanden får rekruttering.

#### 2.1.4. Sild

Sildebestanden har vært i vekst siden 1970, og var i 1980-81 anslått til ca 40.000 tonn. Veksten antas å fortsette.

Høsten 1982 var det betydelige forekomster av sild i Vest-Finnmark. Størrelsen på silda var en blanding av gruppe 1, 2 og 3. Det er observert en del sildeyngel i fjordene som også bør indikere en tilvekst i bestanden.

Vedlegg 2 fig. 3 .

#### 2.1.5. Akkar

Siden 1977 er akkaren kommet inn til norskekysten i økende mengder, fra 1979 allerede i juli-august på hele strekningen fra Bergen til Vadsø.

I 1982 var det gode forekomster av akkar for Vest-Finnmark. Deltakelsen i akkarfiske var stor, spesielt av de mindre båtene. Akkarfiske foregår i en periode av året hvor det er liten deltakelse i andre fiskerier, utenom linefiske. Akkarfiske er derfor et godt supplement og kan gi brukbar inntekt til fiskerne dersom prisene holder.

### 2.2. REGULERINGER

#### 2.2.1. Torskefiskerier

I 1982 var det innført følgende reguleringer av fiske etter torsk med konvensjonelle redskaper:

Fra 1. til 10. januar, 2. til 13. april, 2. juli til 1. august og 10. til 31. desember.

Videre var det innført helgedags-fredning i tiden 2. juli til 20. sept. fra fredag 2400 til mandag 0000. Juksafiske for Øst-Finnmark og senere også Vest-Finnmark var untatt.

Trålfiske var regulert med fartøykvoter. For 1982 hadde fersk-fisktrålere over 250 brt. 631 tonn torsk (rund vekt).

I Indre-Revsbotn er havdelingen endret til å gjelde fra 1.feb. til 31. mai.

#### 2.2.2. Sildefiskerier

Det var gitt tillatelse til å fiske inntil 52.000 hl sild med garn og 78.000 hl med notredskaper. Etter fordelingen av sildekvoten fikk garnbåtene 11 hl pr. mann.

Det var gitt tillatelse til å fiske 5.620.000 hl vinterlodde i Barentshavet i 1982. Kvoten var fordelt med 4.520.000 hl på snurpere og 1.100.000 hl på trålere. Kvoten var fordelt som fartøykvoter etter bestemte regler.



Totalkvoten for sommerlodde var i 1982 på 5.880.000 hl fordelt med fartøykvoter.

### 3. FANGST- OG KVANTUMSOVERSIKT

#### 3.1. Fiskekvantum for Finnmark

Totalkvantum fordelt etter art for de 3 siste år (tonn sløyd vekt)

Fiskeart	1980	1981	1982
Torsk	63.986	69.659	77.259
Hyse	24.648	19.053	12.234
Sei	16.797	16.766	20.925
Brošme	1.099	945	1.075
Blåkveite	337	323	503
Akkar	-	192	3.714
Reker	15.759	15.191	18.597
Andre	2.046	2.035	3.733
<b>Totalt tonn</b>	<b>124.672</b>	<b>124.164</b>	<b>138.040</b>

Kilde: Fiskets Gang

#### 3.2. Fiskekvantum for Kvalsund 1981

Kvantum rund vekt (tonn) fordelt etter fiskeslag (1981) Kvalsund:

Mnd.	Torsk	Sei	Hyse	Stb.	Bl.kv.	Br.	Uer	Annet	Tot.t.	Verdi kr.
Jan.	20	-	2	-	-	1	-	-		
Feb.	56	-	-	-	-	-	1	- )	320	1113
Mars	239	-	-	-	-	-	-	-		
April	293	-	1	-	-	-	-	-		
Mai	273	10	22	-	-	1	2	- )	739	2465
Juni	116	9	9	-	-	-	-	-		
Juli	10	4	-	-	-	-	-	6		
Aug.	4	166	-	-	-	-	-	- )	524	1115
Sept.	22	310	2	-	-	-	-	-		
Okt.	92	54	11	-	-	1	-	-		
Nov.	83	51	8	-	-	1	1	- )	342	1009
Des.	20	16	3	-	-	1	1	-		
<b>Tot.</b>	<b>1228</b>	<b>620</b>	<b>58</b>	<b>-</b>	<b>-</b>	<b>5</b>	<b>5</b>	<b>6</b>	<b>1925</b>	<b>5702</b>
<b>%</b>	<b>63,9</b>	<b>32,2</b>	<b>3,0</b>			<b>0,3</b>	<b>0,3</b>	<b>0,3</b>	<b>100%</b>	

Kvantum rund vekt (tonn) fordelt etter anvendelse (1981) Kvalsund:

Mnd.	Fersk	Frysing	Salting	Henging	Annet	Tot.t.	Verdi tkr.
Jan.	-	16	3	4	-		
Feb.	-	20	3	34	- )	320	1113
Mars	-	60	15	164	-		
April	-	81	33	180	-		
Mai	2	160	21	127	- )	739	2465
Juni	-	92	9	34	-		
Juli	-	-	-	20	-		
Aug.	-	19	150	-	- )	524	1115
Sept.	-	89	83	162	-		
Okt.	-	93	2	62	-		
Nov.	7	41	8	87	- )	342	1009
Des.	-	2	2	36	-		
Tot.	9	673	329	910	-	1925	5702
%	0,5	35	17,1	47,4		100%	

Kvantum rund vekt (tonn) fordelt på måneder og redskap 1981 Kvalsund:

Mnd.	Garn	Line	Juksa	Not	Trål	Snv.	Andre	Tot.t.	Verdi tkr.
Jan.	7	16	-	-	-	-	-		
Feb.	52	3	2	-	-	-	- )	320	1113
Mars	215	4	-	-	12	8	-		
April	286	1	6	-	-	2	-		
Mai	292	1	17	-	-	-	- )	739	2465
Juni	109	4	23	-	-	-	-		
Juli	-	-	15	-	-	-	5		
Aug.	1	-	75	89	-	-	5 )	524	1115
Sep.	17	2	39	276	-	-	1		
Okt.	98	7	4	48	-	-	-		
Nov.	75	23	4	41	-	-	- )	342	1009
Des.	21	20	-	-	-	-	-		
Tot.	1173	81	185	454	12	10	11	1925	5702
%	60,9	4,2	9,6	23,6	0,6	0,5	0,6	100%	

Kilde: Fiskeridirektoratet.

Det har vært en økning i kvantum på 178 tonn som kommer av at seikvantumet er øket med 33% i forhold til 1980. Imidlertid er hysekvantum redusert 220 tonn, og er således på 58 tonn i 1981.

Når det gjelder anvendelse er produksjonen dreiet mere fra frysing til henging. I 1980 ble 27% hengt mens tallet for 1981 viser vel 47%.

Kvantumsfordeling mellom redskapstyper viser at garn har øket sin andel med 27% i perioden, mens det har vært en nedgang for juksa.

3.3. Kvantum for 1982 Kvalsund kommune (sløyd og hodekappet vekt kg):

Fiskeslag	Tot. kjøp	Varebeløp	Solgt til annenhånd
Torsk	811.034	3.569.673	111.189
Hyse	17.177	53.275	7.468
Sei	697.153	1.822.705	359.462
Uer	7.958	24.496	256
Brosme	1.092	6.762	
Kv.lange	4	20	
Div.	572	3.917	
Sum kjøper	1.534.990	5.480.848	658.375
Sum biprodukt	59.493	138.016	

Kilde: Råfisklaget.

I forhold til 1981 er kvantum (sløyd vekt) øket med ca 160 tonn i kommunen. Det er andelen av torsk som har steget sterkest. Varebeløpet er stort sett under fra i fjor.

4. FISKEFLÅTEN

4.1. Størrelse- og antallsmessig sammensetning av flåten pr. 31.12.82 (Kvalsund):

År	19,1' <6 m	19,1-25,4' 6-7,9 m	25,5-31,8' 8-9,9 m	31,9-41,3' 10-12,9 m	41,4-63,7' 13-20 m	63,8' >20m	Tot.
31.12.82	130	38	18	3	1	1	191
31.12.81	122	33	23	7	3	1	189
Endring	+ 8	+ 5	- 5	-4	-2	0	+ 2

Tabellen viser en reduksjon i antall båter fra 25 fot og oppover, mens det har vært en sterkere tilgang i gruppen under 25 fot.

Vedr. flåtens aldersmessige sammensetning og steds tilhørighet vises til vedlegg 3.

## 4.2. Deltakelse og drift

### 2.2.1. Deltakelse og drift i 1981 for båter 25-40 fot:

Driftstid	Ant. båt	Lngd.	Gj.sn. alder	Antall uker i drift						Drift	Opplag
				LI	GA	JU	SN	NO	DI		
ov. 25 uk.	16	9,34		33	291	114	12	32	-	482	278
un. 25 uk.	6	9,23		11	25	42	-	-	-	78	222
Tot. 1981:	22	9,28		44	316 <sup>1)</sup>	156	12	32	-	560	500
Tot. 1979:	18/10	27,5	15,3	86	203 <sup>1)</sup>	89	12	26	-	416	624
Endringer:				-42	+113	+67	0	+16	-	+144	+124

1) Omfatter også laksegarn.

I 1979 deltok i alt 20 båter, hvorav 9 hadde drift over 25 uker. Totalt sett er det små endringer i driftstid og driftsmønster i perioden. Ny kartlegging av drift blir foretatt i 1983.

### 2.2.2. Deltakelse og drift for båter over 40 fot i 1974, 1976, 1978, 1980 og 1982:

År	Tot. flåte	Ant.båt m/ov.30u	Ant.dr. uker	Ant. oppl.uk.	Redskap						
					SN	GA	RNO	NOT	LOTR	JU	
1974	2	2	79	25		10			57	12	
1976	2	2	61	43				11	50		
1978	3	2	66	38	30				30	16	
1980	3	1	92	64		20	8	40			24
1982	2	2	87	17		26			61		

Ingen båter over 40 fot driver linefiske i Kvalsund. Årsaken kan være at det ikke finnes tilbud på ferdig egnet line i nærheten.

## 4.3. Konsesjoner

I 1982 var det følgende konsesjoner i fiske:

Trål:	Lodde, polartorsk, kolmule	1
Not :	Sild	1
Garn:	Sild	2
Drivgarn	laks	1

Kilde: Fiskerisjefen.

#### 4.4. Finansiering

##### 4.1.1. Statens Fiskarbank:

Ant. prosjekt	Omsøkt	Anbefalt	Innvilget	Ikke innvilget
Kjøp av brukt artøy (2)	250.000	250.000	80.000	170.000
Søknad om lån til rep. av fartøy (1)	70.000	70.000	70.000	-
Kjøp av utstyr (1)	80.000	80.000	40.000	40.000
Totalt:	400.000	400.000	190.000	210.000

I 1982 ble det ikke søkt om finansiering til nybygg gjennom Statens Fiskarbank.

Den totale søknadsum var på kr. 400.000,-. Til sammenligning så var omsøkt lån i 1981 på kr. 1.303.400,-.

##### 4.4.2. Kommunale næringsfond

I løpet av 1982 er det gitt lån på tilsammen kr. 70.000,- til delvis finansiering av 4 prosjekter. Fondet har vært til stor hjelp for å få realisert noen båtprosjekter i kommunen, men det er bare så synd at bevilgningene er for små.

##### 4.4.3. Andre finansieringskilder

På grunn av generell innstramming på lånemarkedet har det vist seg vanskelig å få lån i lokale banker. Bankene krever som regel kommunegaranti for lånene. I meldingsåret er det gitt 220.000 kr. i garanti av kommunen. Beløpet gjaldt kommunegaranti for lån til et fiskeproduksjonsanlegg og til et sjarkkjøp.

#### 4.5. Sysselsetting i fiske

Som grunnlagsdata for sysselsetting i fiske brukes manntallet over registrerte fiskere pr. utgang av året.

Antall- og aldersmessig utvikling for fiskere i kommunen i 1976, 1977, 1978, 1979, 1980, 1981 og 1982:

År	Liste A		Liste B		Antall totalt
	Antall	Gj.sn.alder	Antall	Gj.sn.alder	
1976	59	59,8	85	44,6	144
1977	59	65,4	78	44,2	137
1978	64	60,3	92	44,8	156
1979	72	59,4	98	47,0	170
1980	73	62,4	118	46,1	191
1981	74	63,6	119	45,7	193
1982	31	59,6	93	42,0	124

Fiskermanntallet har ikke vært ordinært satt opp siden 1980 p.g.a. at nytt regelverk var under utarbeidelse. Fra juni 1981 ble fiskerinemnda pålagt ansvar for føring av manntallet. Årsaken til stor reduksjon i antall fiskere i kommunen har gått så sterkt ned skyldes strengere krav for opptak, både på blad A og B.

## 5. FISKEINDUSTRIEN

Det finnes i dag 4 fiskebruk i Kvalsund kommune som er lokalisert til Kokelv, Kvalsund, Kvernklubben og Revsneshamn.

Den tekniske standard på fiskebrukene er gjennomgående dårlig.

### 5.1. Anlegg og produksjon i 1982 i Kvalsund kommune:

Firma	Pakkestasjon	Salteri	Tørrfiskbruk
Egil Kristoffersen, Kokelv	x	x	x
Th. Hågensen, Revsneshamn	x	x	x
A/S Kvalsund Fiskeproduksjon, Kvalsund	x	x	x
A/S Kvalsund Fiskeproduksjon, Kvernklubben	x	x	x

I 1982 ble det ikke kjøpt fisk i Klubbukt p.g.a. at kaia måtte rives. Fiskebrukene i Kvalsund og Kvernklubben som eies av A/S Kvalsund Fiskeproduksjon har vært drevet av Karl Henriksen's Fiskekjøp.

### 5.2. Modernisering og utbygginger

A/S Kvalsund Fiskeproduksjon - som eier bruk i Kvalsund og Kvernklubben - har planer om å bygge ut og modernisere begge anlegg.

#### Kvalsund:

Eiendommene til Pedersen Mjaanes er overtatt av kommunen. Bruket skal ombygges og moderniseres. Foruten vanlig konvensjonell drift er det lagt hovedvekt på produksjon av konsumpakking av fiskeprodukter.

#### Kvernklubben:

Det er søkt om finansiering til reparasjon og modernisering av anlegget.

Blant annet skal kaia under mottakshallen forsterkes, miljømessige forhold bedres, og det skal kjøpes en del nytt utstyr.

Kokelv, Egil Kristoffersen

Utenom vanlig vedlikehold er det ikke gjort nevneverdige investeringer. Også for dette anlegg foreligger det planer om utbygging og modernisering uten at det har skjedd noe konkret hittil.

Bedriften må betegnes å være i meget dårlig forfatning.

Klubbukt, Th. Hågensen

Bruket er nedlagt. A/S Kvalsund Fiskeproduksjon vurderer å opprette mottak på stedet.

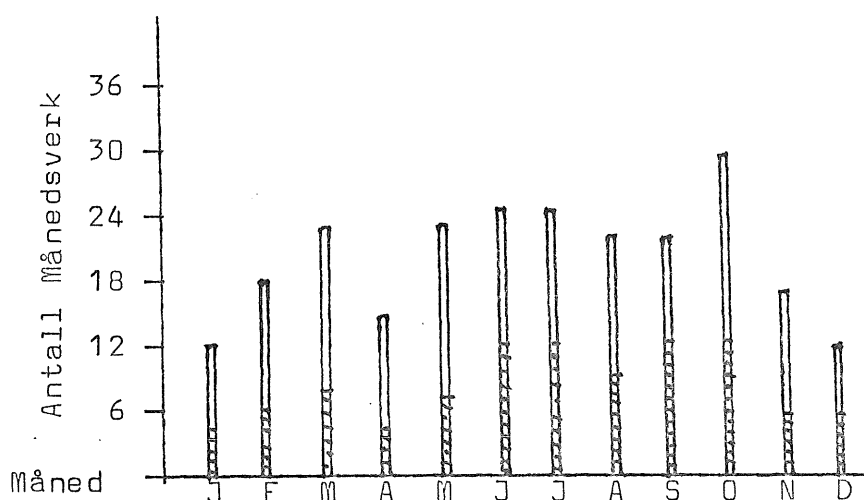
Revsneshamn, Th. Hågensen

Heller ikke i Revsneshamn er det foretatt utbygging og modernisering utenom vanlig vedlikehold.

5.3. Sysselsetting i fiskeindustrien i 1982

Fiskeindustri/tilvirking ga 21 årsverk i 1982 i Kvalsund kommune. Sysselsettingen fordeler seg med 13 årsverk for menn og 8 for kvinner.

Sysselsettingen fordelt over året:



Skraverte felt viser kvinners andel av sysselsettingen.

I adm./arb.ledelse var det 5 årsverk, resten av sysselsettingen kommer fra mottak/brygge-, salt og tørrfiskproduksjon.

P.g.a. endret registrering av sysselsettingen kan det ikke sammenlignes med året før. Det er imidlertid grunn til å anta at sysselsettingen ligger på fjorårets nivå, selv med et fiskebruk mindre i drift.

## 6. FISKEOPPDRETT

Prosjektstyret for oppdrett av laksefisk i Finnmark la fram sin innstilling i mars 1982 om "Finnmark fylkeskommunes engasjement i oppbyggingen av fiskeoppdrett som næring i Finnmark."

I Prosjektstyrets innstilling er det lagt vekt på 4 hovedpunkter, nemlig undervisning, smoltproduksjon, mønsteranlegg og ansettelse av fagfolk.

Prosjektstyret har fått innvilget 2,4 mill kroner av "Nord-Norgemidlene" og skal bl.a. bygge et mønsteranlegg i Forsøyl. Formålet med mønsteranlegget skal bl.a. være å gi oppdrettere i fylket råd og veiledning, samt praktiske opplæringstilbud. Videre skal det også drives utprøving av nye fôrtyper og utstyr.

Oppdrettsnæringen har hatt en rivende utvikling de senere år. Både marked og priser har hatt en meget gunstig utvikling.

### *Leveranser av laks og ørret gjennom Fiskeoppdretternes Salgslag A/L i 1982*

#### KVANTUM (rund vekt)

Fylke	Laks	Ørret	Rogn	Første- håndsværdi	Laks	Ørret
Finnmark .....	45.438 kg			2.191.317	2.191.317	
Troms .....	280.439 kg	2.022 kg		10.875.436	10.827.442	47.994
Nordland .....	1.870.913 kg	75.795 kg		68.706.262	67.243.745	1.462.517
Nord-Trøndelag .....	827.150 kg	172.436 kg	160 kg	34.826.089	31.283.054	4.539.036
Sør-Trøndelag .....	1.525.884 kg	638.924 kg	1.447 kg	67.074.569	54.157.800	12.080.594
Møre og Romsdal .....	2.144.406 kg	1.205.421 kg	38 kg	101.557.930	76.959.653	24.596.797
Sogn og Fjordane .....	726.160 kg	746.905 kg		40.514.399	25.724.614	14.789.786
Hordaland .....	2.420.843 kg	999.909 kg		105.530.788	84.716.018	20.814.770
Rogaland .....	424.477 kg	760.527 kg		26.958.640	13.664.392	13.294.246
Vest-Agder .....		7.780 kg		112.495		112.495
Aust-Agder .....		2.799 kg		57.379		57.379
Telemark .....		22.317 kg		433.404		433.404
Buskerud .....		56.119 kg		1.042.912		1.042.912
<b>IALT .....</b>	<b>10.265.710 kg</b>	<b>4.689.954 kg</b>	<b>1.645 kg</b>	<b>459.881.629</b>	<b>366.768.035</b>	<b>93.071.931</b>

Kilde: Fiskaren.

Det er 9 konsesjoner for matfiskeoppdrett i fylket, av disse er 7 i drift. De øvrige 2 ventes å komme i gang i 1983.

Til Kvalsund kommune ble det ved siste tildeling ikke gitt noen oppdrettskonsesjoner. Temperaturmålinger ved Fagfjordholmen har pågått i ca 2 år, og det har meldt seg interesse til å drive på lokaliteten.



Det er videre tatt stikkmålinger av temperaturen ved Berisjord utover høsten og vinteren. Lokaliteten er funnet brukbar, og det er nå søkt om konsesjon for matfiskoppdrett.

Smolttransporten i sommer var en skuffelse p.g.a. at fisken - som forøvrig var av meget god kvalitet - fikk store transportskader på turen nordover. Dødeligheten var meget stor straks etter mottakelsen, og varierte fra 30-70%.

Det arbeides nå med å få i gang anlegg for smoltproduksjon på 3 steder i fylket, ett av disse er lokalisert til Repparfjord ved tidligere Folldal Verk. Forprosjektet ventes å være ferdig ut på vinteren 1983. Det er nedsatt et 3-mannsutvalg hvor Fiskerirettsleder, Fiskerisjefen og Finnutt er representert.

## 7. SERVICETILBUD I FANGST- OG PRODUKSJONSSEKTOREN

Servicesektoren er dårlig utbygget i kommunen. Service, spesielt på fangstsiden, er etter hvert blitt meget viktig for å få best utnyttelse av de muligheter som fiskerinæringen kan gi i kommunen. De tjenester som fiskebrukene har behov for hentes utenfra, fortrinnsvis Hammerfest.

Når det gjelder fangstsektoren er nok situasjonen verst for Kokelv. Her finnes hverken redskapslager, egne buer eller hus hvor fiskerne kan stille bruket sitt i den nye havna. Selv om situasjonen er noe bedre på de andre stedene hvor det er fiskebruk, er forholdene langt fra tilfredsstillende.

## 8. ANDRE FORHOLD INNEN FISKERINÆRINGEN

### 8.1. Forskning / utvikling

Havforskningsinstituttet har gående et forskningsprogram for å få bedre kjennskap til kysttorskens utbredelse, vandring og bestandstørrelse. Denne forskningsinnsatsen sees på som viktig for at myndighetene skal få bedre grunnlag til å bedømme bestandens størrelse og tilstand. Det er også viktig at forskningen fortsetter en tid fremover, og at ikke forskningsaktiviteten opphører helt.

#### 8.1.1. Egnemaskiner

Foreløpig er det kun autoline av linebehandlingssystemer som erferdig utviklet og tatt i bruk. Dette system er foreløpig tilpasset større fartøyer. FTFI arbeider med å komme fram til systemer for egning og redskapsbehandling i kystlinefiske. Det er i dag flere typer som er under utvikling og utprøving.

#### 8.1.2. Bløggemaskiner

Ved FTFI, Tromsø er det utviklet en bløggemaskin. Utprøving av prototypen pågår. Produksjonen av maskinene skal utføres i Havøysund. Bløggemaskinene vil først og fremst være til stor nytte i forbindelse med seifiske.

### 8.1.3. Ensilering av fiskeavfallsprodukter

Utnyttelse av ulike typer fiskeavfall og rekeskall er teknisk løst. Forsøk med fôring av husdyr og oppdrettsfisk med ensilasje har gitt positive resultater. Det som gjenstår er å få en grundig beregning av lønnsomheten av dette.

Prosjektstyret for oppdrett i Finnmark har engasjert seg i saken med sikte på å få nyttegjort de store mengder av fiske- og rekeavfall som dumpes på sjøen. Det tenkes her i første rekke på fôr og fargestoff i fiskeoppdrett.

### 8.2. Fiskeriundervisning

Fiskeriundervisning har vært drevet som valgfag ved 2 skoler i kommunen. For skoleåret 1982-1983 er det ikke tilbud i fiskerifag ved noen skoler. Årsaken er mangel på lærere til slik valgfag undervisning, og at det rett og slett ikke er elever som velger faget.

## 9. RETTLEDNINGSTJENESTEN - KONKLUSJON OG FREMTIDIGE ARBEIDSOPPGAVER

### 9.1. Fiskerinemnd

Både møtevirksomheten og saksmengden er redusert betraktelig i forhold til foregående år. Noe av årsaken til dette er reduserte muligheter for lån i Statens Fiskarbank, og at fiskerne stiller seg noe avventende til realisering av fiskeriplanen i kommunen. Dystre utsikter på salg- og markedssiden, i tillegg til at reguleringer i kystfiske stadig utvides, kan være medvirkende årsaker.

Rettledningstjenesten i kommunen er i liten grad med i behandling av saker som gjelder anlegg i land. Dette gjelder i hovedsak søknader til DUF, og med visse unntak også landprosjekter som finansieres med midler fra Statens Fiskarbank. Nemnda er således fullt ut med i behandling av fartøysiden, men svært lite på produksjon- og servicesektoren. Rettledningstjenestens mulighet til en helhetlig planlegging og vurdering av hele fiskerivirksomheten i kommunen begrenses derfor betraktelig. Omfang av fiskerinemndas virksomhet bør avklares ovenfor kommunen.

Fremmøte i fiskerinemnda har vært relativt god i meldingsåret. Dersom den nye fiskerinemnd kan settes sammen uten personlige varamenn, vil det gi større mulighet til å få sammenkalt ei fulltallig nemnd.

## 9.2. Fiskerirettlederkontoret

Kontoret har i meldingsåret vært uten saksbehandler i ca 5 måneder. Dette har medført øket arbeidsbelastning på de 2 øvrige ansatte, spesielt da manntallet skulle settes opp.

Tiltaksarbeide innen fiskeri- og oppdrettsnæringen har stått sentralt for virksomheten. Ved at oppdrettsnæringen har sitt tynødepunkt i Vest-Finnmark har kontoret vært sterkt med i oppstarting av denne næring, både innen eget tjenestedistrikt og i fylkes-sammenheng. Kontoret vil fortsatt delta i tiltaksarbeid så langt arbeidskapasiteten rekker.

Etter 1981 har kontoret hatt håndkasse på kr. 2.000,- og ført oppgjør for den. I praksis viser det seg at beløpet er for lavt for løpende inn- og utbetalinger. Beløpet bør heves til minst kr. 5.000,-.

## 10. FISKERINÆRINGEN - KONKLUSJON OG FREMTIDIGE ARBEIDSOPPGAVER

### 10.1. Ressursgrunnlaget

Kvantumsstatistikken for årene 1980, 1981 og 1982 viser økende trend i total kvantum av torsk og sei i Finnmark. Når det gjelder hyse er det her en betydelig nedgang. Totalt for torskefiskeriene i fylket er det en økning på ca 1100 tonn sammenlignet med 1981.

I samme periode har Vest-Finnmark øket sin totale andel av torskefiskeriene, mens det i øst har vært nedgang. Årsaken til dette kommer i hovedsak av at "kaldfronten" er flyttet lenger vest i Barentshavet, og bevirket vestligere innsig.

Stort sett har ressursgrunnlaget vært bra for vestfylket i meldingsåret. Registreringen av yngel av torsk, sei og sild tyder på rekruttering til bestanden og som bør gi grunnlag til en forsiktig optimisme på noe sikt.

Det var gode forekomster av sild på flere steder i vestfylket, men på grunn av avsetningsforholdene ble det ikke tatt noe kvantum av betydning.

Akkarforekomstene har vært betydelige i dette område de siste par årene. Sist høst ga denne ressurs godt grunnlag for fiske. Akkaren brukes til konsum, agn og fiskefôr, og bør ha et betydelig marked.

Både i området Revsbotn, Repparfjord og Vargsund var fisket i 1982 middels. Sett under ett har brukene hatt god tilgang på råstoff.

## 10.2. Reguleringer

I Kvalsund kommune drives utelukkende kystfiske. Reguleringen av passive redskaper rammet derfor den driftsform i betydelig grad.

Fiskestoppen i desember og januar har ikke hatt så stor innvirkning for de som drifter inne i fjordene. I desember er det vanligvis liten drift. Garnsesongen startet først opp i februar, og var ikke direkte berørt av fiskestoppen i januar. Når det gjelder stoppen i juli måned, ble det som kjent gitt dispensasjon for juksa.

For Kvalsund er garnsesongen fra februar og ut i mai en viktig periode, som egentlig gir grunnlaget for årslotten.

Forskningsprogram som omfatter kysttorskbestand i fjordene vil sannsynligvis være avsluttet i 1983/84. De konklusjoner som forskerne kommer fram til vil danne grunnlag for hvordan fjordbestanden i framtiden skal beskattes. Krav om å forbeholde Revsbotn og Repparfjord kun for passive redskaper (garn, line, juksa), og at havdeling i Revsbotn må gjennomføres i samsvar med krav fra de lokale fiskarlag. Maskevidde i garn må utvides for å unngå uheldig beskatning av gytebestanden.

## 10.3. Kvantumsutvikling

I 1981 og 1982 har det vært en betydelig økning i kvantum. For 1981 var økningen på 178 tonn (rund vekt), og i 1982 var økningen på hele 160 tonn (sløyd vekt). Kvantumsøkningen i 1981 er større innkjøp av sei, mens det er torsk som bidrar til økning i 1982.

Den positive utvikling viser at det er mulig å øke råstofftilgangen til kommunen. Men skal den positive utvikling holde seg, må forholdene på landsiden forbedres betraktelig. Grunnlaget for økningen ligger først og fremst i større mottak og produksjon av sei. Utvikling og modernisering av flåtens fangst-effektivitet vil være med til en generell styrking av bedriftens driftsgrunnlag.

## 10.4. Fiskeflåten

Utviklingen i flåten går i retning av reduksjon i gruppen fra 25 fot og oppover. Den del av flåten betyr mest for fiskerieringen totalt i kommunen. Søknader om lån til nybygg er gått ned, sammenlignet med året før. Dette kan ha mange årsaker, men hovedårsak må være at det ikke har skjedd noen bedring av mottaks- og serviceforhold i land de senere årene som kan stimulere til satsing på fangstsiden. For enkelte steder har utviklingen gått den motsatte vei. Knapphet på utlånsmidler i Statens Fiskarbank må også sies å være en del av årsaken.

Skal kommunen få en fiskeflåte som kan drive effektivt og gi gode arbeidsplasser for de som bemanner dem, må det skje en drastisk forbedring av driftsforholdene på landsiden.

Kommunens Næringsfond har virket godt som supplement til egenkapital og til fullfinansiering av enkelte mindre prosjekt.

Etter revidering av fiskermanntallet står det oppført 93 fiskere med fiske som eneyrke, og 31 som biyrkefiskere. De reviderte tall viser et mere realistisk bilde av sysselsettingen i fiskeflåten enn tidligere. Sammen med sysselsettingen på fiskebrukene med 208 årsverk, betyr fiskerinæringen meget i sysselsettingssammenheng, både på sjø og land.

Utover de konsesjoner som tilhører kommunens største fiskebåt, er det kun 2 konsesjoner for sild og 1 for drivgarn etter laks.

Med bedre mottaksforhold for sild burde dette fiske være et godt supplement for sjarkflåten. Større antall drivgarnkonsesjoner vil det for tiden ikke være mulig å få.

#### 10.5. Markedsforholdene

Fiskeindustrien i Kvalsund driver utelukkende produksjon av salt- og tørrfisk. Innstramming i import av tørrfisk på Nigeriamarkedet i løpet av vinteren og våren 1982 har gjort at bedriftene har fått store lageroppføringer av tørrfisk, og som igjen har brakt produsentene i likviditetsvansker. Situasjonen forverret seg og er stort sett den samme også for salt- og klippfisk. Når det gjelder filet- og konsumprodukter er bildet atskillig lysere.

For å opprettholde fiskemottak og bosetting på småstedene må staten bidra aktivt til at tørr- og saltfiskprodusenter kommer over "kneiken". Som aktuelle tiltak kan tenkes støtteoppkjøp av varelagrene, samt bidra med gunstige likviditetslån og garantier som virkelig monner.

På lengere sikt bør det innen visse regioner/områder legges planer for utvidet produksjons- og salgssamarbeidsopplegg som kan bidra til større uavhengighet til et enkelt marked.

Sørøysund og Kvalsund kommuner er gått sammen om å få utarbeidet en analyse av fiskerinæringen for å søke å finne fram til samarbeidsformer både når det gjelder råstoff, produksjon og salg. Dette arbeide ventes å være ferdig til sommeren.

De ustabile forhold som har vært på Nigeriamarkedet, og nå også for salt- og klippfisk, er det viktig at de mindre anlegg kan få "flere bein" å stå på. Spesielt må salgs- og markedsiden styrkes for å få til noe mer allsidig produksjon i distriktene.

### 10.6. Fiskeindustri

Fiskemottaket i Klubbukt er opphørt foreløpig, da kaia ble revet i forbindelse med havneutbyggingen. Fiskebruket i Fæg-fjord er lagt ned som fiskemottak, og anlegget er solgt. De som har kjøpt bruket skal bygge det ut og drive et mindre reparasjonsverksted med hovedvekt på fiskeflåten.

I samsvar med fiskeriplanen skal fiskebruket i Kvernklubben rustes opp for konvensjonell produksjon. Det er søkt om finansiering til prosjektet. Videre arbeides det med forprosjekt for Pedersen Mjaanes bruket som skal rustes opp til videreforedlings anlegg. Egil Kristoffersens planer om utbygging i Kokelv er det foreløpig ikke blitt noe av. I Klubbukt vurderer A/S Kvalsund Fiskeproduksjon å opprette fiskemottak.

Som nevnt under pkt. 10.4. er det en klar forutsetning for å stabilisere og utvikle virksomheten innen fiskerinæringen at forholdene legges tilrette på landsiden. Fiskemottak i Klubbukt bør komme igang igjen snarest.

Slik det har utviklet seg nå har havneutbyggingen på stedet hatt en negativ virkning for fiskerne, istedet for det motsatte. Her bør kommunen bidra til å få igang mottaksanlegg på stedet.

Planene om utbygging og modernisering av fiskebruket i Kokelv må realiseres. Når det gjelder anlegg i Kvalsund og Kvernklubben er arbeide i gang med å finansiere prosjektet.

Sysselsettingen i fiskeindustrien i 1982 må antas å ligge på fjorårets nivå. Selv med det relativt beskjedne omfang fiskeproduksjonen i kommunen driver, står den likevel for en betydelig andel av sysselsettingen. Med øket bearbeiding av råstoffet bør det være mulighet for å få jevnere - og øket - sysselsetting.

### 10.7. Fiskeoppdrett

1982 har på mange måter vært et gjennombruddsår for oppdrettsnæringen i fylket - og Sørøysund kommune. Interessen er stor for fiskeoppdrett, men stopp i nye konsesjonstildelinger har bremsset utviklingen.

Det planlagte mønsteranlegg som skal drives i fylkets regi skal være åpent for kursvirksomhet og rettleidingstjeneste. Anlegget vil også være viktig for å tilføre oppdrettere kunnskap om næringen generelt, og i praktisk oppdrett. Ved anlegget skal det drives forsøk av forskjellige art som kommer den enkelte oppdretter til gode.

Prosjektstyret har tatt sikte på å engasjere en person for et kortere tidsrom til undersøkelse og vurdering av nye oppdrettslokaliteter. Dette er viktig for å få en kartlegging av lokaliteter som viser seg egnet for oppdrett.

For å gi oppdretteren den rettledning og kontakt som er nødvendig, bør fylket få ansatt egen oppdrettskonsulent på neste års budsjett. Både ut fra de nye krav til kunnskap om oppdrett og den viktighet dette har for et godt driftsresultat, er det viktig å komme i gang snarest med opplæringstiltak. Med en godt utbygget rettledningstjeneste sett i sammenheng med mønsteranlegget, vil fylket ha et godt utgangspunkt for videre utvikling av oppdrettsnæringen.

Det må komme i gang smoltproduksjon i fylket for å unngå den lange transporten av settefisk fra Sør-Norge. Planlegging av smoltproduksjon er i gang i Repparfjord. Dette anlegg vil være nærmest for oppdrettere i Hammerfest-regionen.

For tiden er det stopp i tildeling av nye konsesjoner for matfiskoppdrett inntil den nye loven er vedtatt. Dette vil skje på høsten 1983 eller vinteren 1984. Det som allerede nå synes klart, er at det vil bli stilt strengere krav til kunnskaper og kvalifikasjoner hos konsesjonssøkeren. De som tenker å satse på fiskeoppdrett som røktere eller med eget anlegg, bør nytte tiden til å skaffe seg både teoretisk og praktiske kunnskaper.

#### 10.8. Service for fiskeflåten

For å få aktivitetsnivået opp må det satses på å få bygget opp servicesektoren. Det kan her vises til "Fiskeriserviceplan for Finnmark, hvor kapitalbehovet er anslått til ca 2,5 mill kr. for Kvalsund.

På samtlige steder er det behov for tiltak av ulike slag. Spesielt må Kokelv nevnes hvor det må bygges servicebygg i den nye havna. En antar at servicetiltak tas inn sammen med planlagte utbygginger, både i Kvalsund og Kvernklubben, og senere også i Klubbukt. Det vises forøvrig til det som er sakt under pkt. 10.4. og 10.6.

Hammerfest, 7. mars 1983.

JJ/RKP/ri

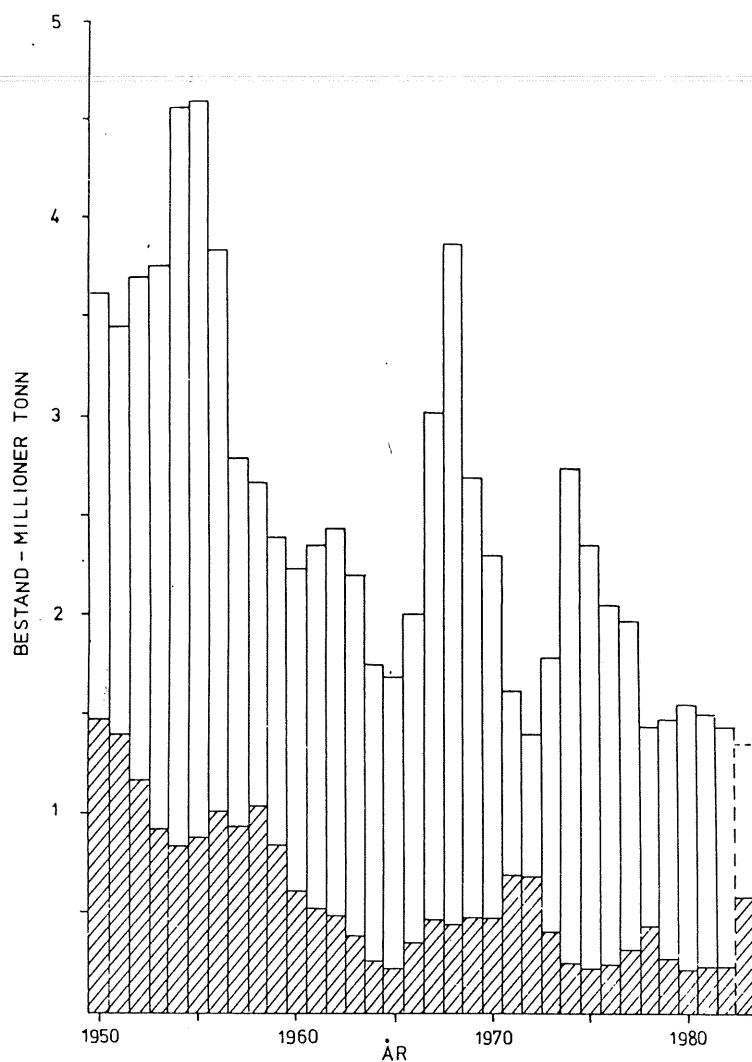


Fig. 1. Norsk-arktisk torsk. Utviklingen av totalbestanden (4 år og eldre) og gytebestanden (8 år og eldre, den skraverte delen av søylene) fra 1950 til begynnelsen av 1983. Prognosen for 1983 forutsetter at totalkvoten på 300 000 tonn i 1982 blir overholdt.

Kilde: Fisken og Havet.



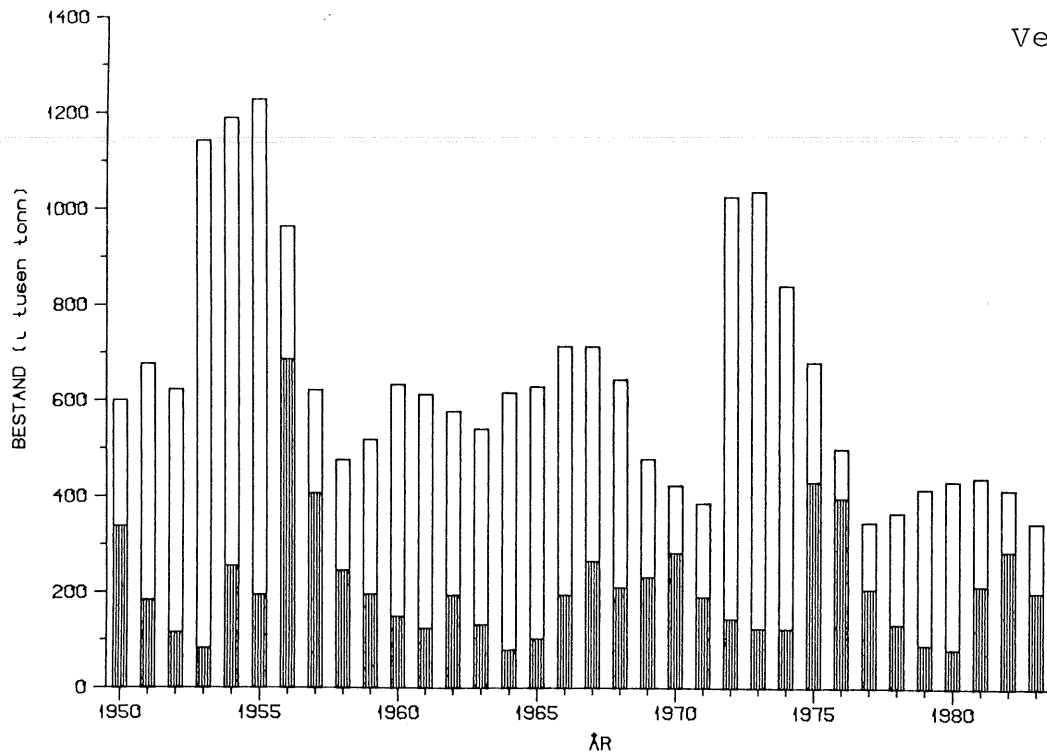


Fig. 2. Norsk-arktisk huse. Utviklingen i totalbestanden (3 år og eldre) og gytebestanden (8 år og eldre, den skraverte delen av søylen) fra 1950 til begynnelsen av 1983.

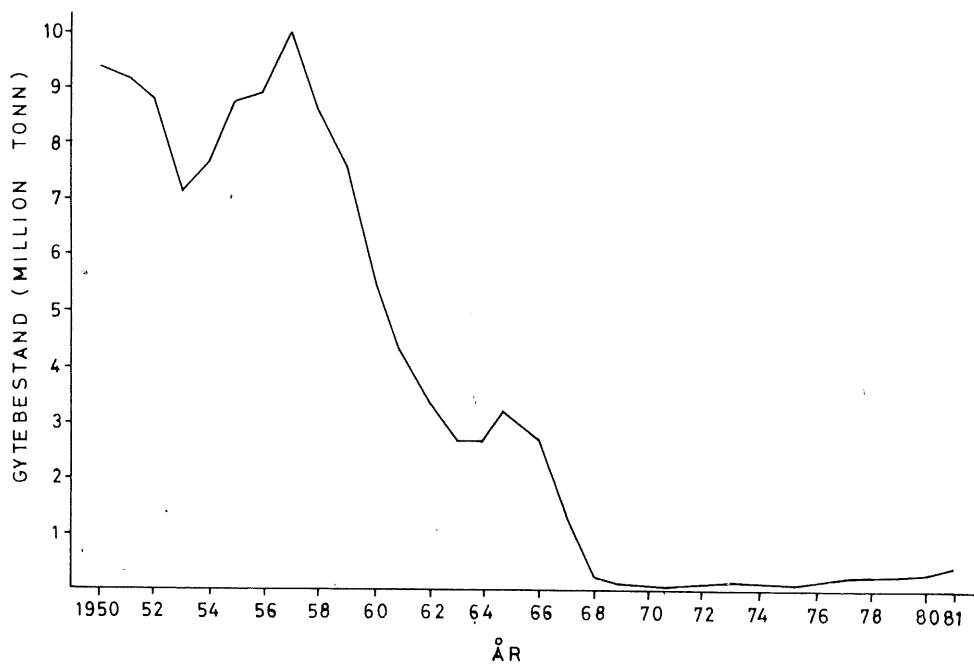


Fig. 3. Norsk vårgytende sild. Størrelsen av gytebestanden i årene 1950-1981.

Kilde: Fisken og Havet.

## Fiskefartøy i Kvalsund kommune pr. 31.12.1982:

KOKELV-REVSNESSHAMN

Byggeår	19,1' < 6m	19,1-25,4' 6-7,9 m	25,5-31,8' 8-9,9 m	31,9-41,3' 10-12,9 m	41,4-63,7' 13-20 m	63,8' >20m	Totalt
Før 1960	6	0	4	0	0	0	10
1960-69	13	2	1	0	0	0	16
1970-80	10	1	3	1	0	0	14
etter -80	1	0	0	0	0	0	1
ukjent	0	1	0	0	0	0	1
	30	3	8	1	0	0	42

KLUBBEN-ERDAL

Før 1960	10	1	0	0	1	0	12
1960-69	8	3	0	1	0	0	12
1970-80	4	1	1	0	0	0	6
etter -80	0	0	0	0	0	0	0
ukjent	2	0	0	0	0	0	2
	24	5	1	1	1	0	32

INDRE REPPARFJORD-FÆGFJORD

Før 1960	5	1	0	0	0	0	6
1960-69	6	0	0	0	0	0	6
1970-80	12	0	1	0	0	0	13
etter -80	0	0	0	0	0	0	0
ukjent	0	1	0	0	0	0	1
	23	2	1	0	0	0	26

KVALSUND-STALLOGARGO

Byggeår	19,1' <6m	19,1-25,4' 6-7,9 m	25,5-31,8' 8-9,9 m	31,9-41,3' 10-12,9 m	41,4-63,7' 13-20 m	63,8' > 20m	Totalt
Før 1960	12	1	0	0	0	0	13
1960-69	8	10	2	0	0	0	20
1970-80	11	5	5	1	0	0	22
etter -80	0	0	0	0	0	0	0
ukjent	1	1	0	0	0	0	2
	32	17	7	1	0	0	57

NEVERFJORD-KOMAGNES

Før 1960	0	3	0	0	0	1	4
1960-69	12	6	1	0	0	0	19
1970-80	9	2	0	0	0	0	11
etter -80	0	0	0	0	0	0	0
ukjent	0	0	0	0	0	0	0
	21	11	1	0	0	1	34
Tot.31/12-82:	130	38	18	3	1	1	191

# Utskrift av møtebok

for Kvalsund fiskerinemnd

i møte den 21.03.83

Av 5 medlemmer var 4 tilstede (medregnet motende varamenn).

SAK 12/83

ÅRSMELDING FOR 1982 FRA FISKERIRETTLEDEREN

VEDTAK: Årsmeldingen godkjennes enstemmig.

Hammerfest, 22.03.83.

Rett utskrift bevitnes:

*Rigmor Iversen*  
Rigmor Iversen

