

22 JULI 1998

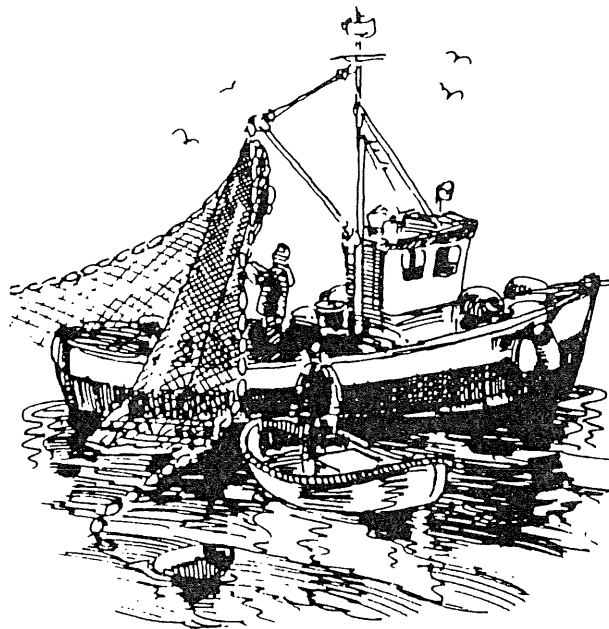
Å R S M E L D I N G

FOR

RETTLEDNINGSTJENESTEN  
I  
FISKERINÆRINGEN

*i kommunene*

FRØYA, HITRA, HEMNE,  
OG SNILLFJORD



1 9 9 5

3548/64783

F O R Ø R D

Årsmelding for 1995 fra Fiskerirettlederen i Frøya, Hemne, Hitra og Snillfjord fremlegges herved.

Meldingen er basert på data fra følgende kilder:

Sysselsetting:

Fiskere	- Fiskermanntallet
Bedrifter	- Opplysninger fra bedriftene
Havbruk	- Opplysninger fra bedriftene

Fiskeflåten:

Båter	- Merkeregisteret
Bruttofangst	- Fiskeridirektoratet

Foredlingsleddet:

Råstoffstatistikk	- Fiskeridirektoratet Norges Råfiskelag
-------------------	--

Havbruk:

- Oppdrettskons. Frøya
- Opplysninger fra bedriftene

En vil nytte anledningen til å takke våre kollegaer i rettledningstjenesten samt alle våre forbindelser for et godt samarbeide i meldingsåret.

7260 Sistranda, 15.07.96

Anne Grønvik

INNHALDSFORTEGNELSE

	SIDE
FORORD.....	2
INNHALDSFORTEGNELSE.....	3
KART SOM VISER RETTL.DISTRIKTETS GEOGRAFISKE BELIGGENHET	4-6
1. RETTLEDNINGTJENESTENS VIRKSOMHET OG FUNKSJON.....	7
1.1 Generelt om rettlederdistriktet.....	7
1.2 Fiskerikontoret.....	8
1.2.1 Personalet.....	8
1.3 Fiskerinemndene.....	9
1.3.1 Fiskerinemndenes sammensetning.....	9
1.3.2 Møtevirksomhet i fiskerinemndene.....	12
2. SAMMENDRAG.....	13
3. SYSSELSETTING I FISKERINÆRINGA.....	15
3.1 Fiskermanntallet.....	15
3.1.1 Hele rettlederdistriktet.....	15
3.1.2 Frøya kommune.....	19
3.1.3 Hemne kommune.....	22
3.1.4 Hitra kommune.....	24
3.1.5 Snillfjord kommune.....	26
3.2 Sysseletting i foredlingsleddet.....	28
3.3 Sysseletting i oppdrettsnæringa.....	29
4. FISKEFLÅTEN.....	30
4.1 Fiskeflåten fordelt på alder og størrelse.....	30
4.1.1 Hele rettlederdistriktet.....	30
4.1.2 Frøya kommune.....	34
4.1.3 Hemne kommune.....	35
4.1.4 Hitra kommune.....	36
4.1.5 Snillfjord kommune.....	37
4.2 Konesesjoner i rettlederdistrikte.....	38
4.2.1 Konesesjonskombinasjoner i Frøya.....	38
4.2.2 Konesesjonskombinasjoner i Hemne.....	38
4.2.3 Konesesjonskombinasjoner i Hitra.....	38
4.2.4 Konesesjonskombinasjoner i Snillfjord.....	38
4.3 Fiskeflåtens besjeftigelse/fiskeriaktiviteter....	39
5. FISKEINDUSTRIEN/FOREDLINGSLEDDET.....	40
5.1 Fiskeribedriftene.....	40
5.2 Råstoffsituasjonen/ilandført kvantum.....	41
5.2.1 Hele rettlederdistriktet.....	42
5.2.2 Frøya kommune.....	43
5.2.3 Hemne kommune.....	44
5.2.4 Hitra kommune.....	44
5.2.5 Snillfjord kommune.....	44
5.3 Generelt om fiskeribedriftenes virksomhet i 1995.	45
6. HAVBRUK.....	47
7. ANNEN VIRKSOMHET.....	50
8. KOMPETANSEOPPBYGGING.....	52

## 1 - RETTLEDERDISTRIKTET

### 1.1 GENERELT OM RETTLEDERDISTRIKTET

Rettlederdistriktet, som omfattes av fire kommuner, ligger i Sør-Trøndelag fylke og består av de to øykommunene Frøya og Hitra samt de to kystkommunene Hemne og Snillfjord som ligger på fastlandet innenfor.

De 4 kommunene hadde pr. 31.12.95 tilsammen 13.612 \*(13.682) innbyggere med følgende fordeling på de enkelte kommunene:

Frøya	4.069	*(4.065)
Hemne	4.300	*(4.317)
Hitra	4.120	*(4.148)
Snillfjord	1.123	*(1.152)

\* ) Tallene i parantes viser innbyggertallet pr. 31.12.94.

I disse kommunene, med sin nære beliggenhet til fangstfeltene, har næringslivet alltid vært sterkt basert på fiskeriene. Forsatt står fiskeriene for en stor del av verdiskapningen i øyregionen.

Frøya og Hitra er viktige havbrukskommuner og har det største antall oppdrettskonsesjoner i rettlederdistriktet. Frøya er nå Norges største oppdrettskommune, både når det gjelder samlet konsesjonsvolum og produsert mengde laks. Foredlingsbedriftene i kommunen har en foredlingsgrad langt over landsgjennomsnittet.

Tabell 1.1

Kommuner	Fiskere	Fiskefartøy	Ant. båter med fartøykvote på torsk	Fiskeribedrifter
Frøya	267	190	50	10
Hemne	29	26	1	1
Hitra	115	94	18	6
Snillfjord	25	27	3	-
Tilsammen	436	337	72	17

## 1.2 FISKERIKONTORET

Siden 1993 har Fiskerikontoret hatt sitt tilhold i Siholmen A/S sine lokaler på Siholmen, Sistranda.

### 1.2.1 Personalet

I 1995 besto bemanningen av følgende personer:

- Anne Grønvik            - fung. fiskerirettleder
- Roald Bjørneseth    - oppdrettskonsulent for Frøya/Aqdenes, sluttet sommeren 1995.
- Ingeborg Ratvik    - oppdrettskonsulent for Frøya/Aqdenes, begynte høsten 1995.
- Wenche Aune        - kontorfullmektig

Bortsett fra at vi fikk ny oppdrettskonsulent i løpet av meldingsåret, har det ikke vært endringer i personellsammensetningen.

Den regionale oppdrettskonsulenten Frøya og Aqdenes har kontorfellesskap med Fiskerirettlederen. Stillingen er faglig knyttet til Fiskerisjefen i Trøndelag, og ble i 1995 finansiert av kommunene Frøya og Aqdenes.

Hitra har egen oppdrettskonsulent, Jørn Ekrem, som har kontor i kommunehuset på Fillan.



### 1.3 FISKERINEMNDENE

#### 1.3.1 Fiskerinemndenes sammensetning i 1995

##### Nemnednes sammensetning før nyvalg høsten 1995:

###### Frøya

###### Medlemmer

Gunnar Nilsen	7273	NORDDYRØY (leder)
Anne Berge	7284	MAUSUND (nestleder)
Hallvard Hansen	7270	DYRVIK
Marit Hansen	7280	SULA
*) Nils Johansen	7273	NORDDYRØY

- \*) Nils Johansen ble i 1994 satt inn i stedet for Arnstein Antonsen som fikk innvilget fritak fra vervet som fiskerinemndsmedlem.

###### Varamedlemmer

Johan I. Bremnes	7270	DYRVIK
Marion Måsøval	7266	KVERVA
Arvid Gulbrandsen	7266	KVERVA
Bjørge Støen	7270	DYRVIK
Karstein Måsøval	7266	KVERVA
Torleif Gårdsø	7284	MAUSUND
May Espnes	7273	NORDDYRØY

###### Hemne og Snillfjord

###### Medlemmer

Martin Klungervik	7210	SNILLFJORD *(nestleder)
Lars Ramvik	7210	SNILLFJORD
Eivind Snekvik	7206	HELLANDSJØEN *(leder)
Ingjerd Romundstad	7203	VINJEØRA
Jan Bergdal	7200	KYRKSETERØRA

- \* Etter avtale mellom Hemne og Snillfjord kommuner skulle leder-/nestledervervet skiftevis innehas av Martin Klungervik og Eivind Snekvik for 2 år av gangen. I første valgperiode (1992 og 1993) har Martin Klungervik vært leder, og fra og med 1994 overtok Eivind Snekvik.

###### Varamedlemmer

Roger Lernes	7200	KYRKSETERØRA
Nils Oddvar Thevik	7206	HELLANDSJØEN
Ottar Ulla	7200	KYRKSETERØRA
Johan Arnt Bergdal	7210	SNILLFJORD
Andor Fugløy	7222	HEMNSKJEL

## Hitra

### Medlemmer

Jarle Sirivik	7247 HESTVIKA (leder)
Perly Helsø	7230 KVENVÆR (nestleder)
Gunnar Johansen	7242 KNARRLAGSUND
Ingemar Morvik	7252 DOLMØY
Svein Tårnesvik	7230 KVENVÆR

### Varamedlemmer

Arne Jobotn	7241 ANSNES
Leif Bakeng	7242 KNARRLAGSUND
Bjørn Morvik	7252 DOLMØY
Synnøve Roseth Jenssen	7250 MELANDSJØ
Anton Fjellvær	7241 ANSNES

## Nemndenes sammensetning i valgperioden 1995 - 1999:

## Frøya

### Medlemmer

(Arbeiderpartiet)

Gunnar Nilsen	7273 NORDDYRØY (leder)
Hallvard Hansen	7270 DYRVIK
Margit Kristiansen	7270 DYRVIK

(Fellesborgelig gruppe og SV)

Edvin Paulsen	7280 SULA (nestleder)
Rolf Furberg	7270 DYRVIK

### Varamedlemmer

(Arbeiderpartiet)

Johan I. Bremnes	7270 DYRVIK
Kirsten R. Antonsen	7270 DYRVIK
Guttorm Nilsen	7282 BOGØYVÆR
Per Kjensteberg	7270 DYRVIK

(Fellesborgelig gruppe og SV)

Olaf Reppe	7270 DYRVIK
Dina Haavik	7266 KVERVA
Synnøve G. Ervik	7270 DYRVIK
Inger Øyen	7284 MAUSUND

## Hemne og Snillfjord

### Medlemmer

Lars Ramvik	7210 SNILLFJORD *(leder 2 år)
Johan Arnt Berdal	7210 SNILLFJORD
Eivind Snekvik	7206 HELLANDSJØEN *(nestleder)
Ingjerd Romundstad	7203 VINJEØRA
Jan A. Bergdal	7200 KYRKSÆTERØRA

- \*) Etter avtale mellom Hemne og Snillfjord kommuner skal leder-/nestledervervet skiftevis innehas av Lars Ramvik og Eivind Snekvik for 2 år av gangen. I første valgperiode (1995 og 1997) skal Lars Ramvik være leder, og fra og høsten 1997 overtar Eivind Snekvik.

### Varamedlemmer

Odd Fugløy	7210 SNILLFJORD
John Lernes	7220 SUNDLANDET
Roger Lernes	7200 KYRKSÆTERØRA
Nils Oddvar Thevik	7206 HELLANDSJØEN
Johan Thevik	7206 HELLANDSJØEN

## Hitra

### Medlemmer

Jarle Sirivik	7247 HESTVIKA (leder)
Perly Helsø	7230 KVENVÆR (nestleder)
Gunnar Johansen	7242 KNARRLAGSUND
Oddmund Strand	7247 HESTVIKA
Eli Strømmen	7230 KVENVÆR

### Varamedlemmer

Leif Bakeng	7242 KNARRLAGSUND
Karin Pettersen	7247 HESTVIKA
Ingemar Morvik	7252 DOLMØY
Oddmund Knutshaug	7252 DOLMØY
Per Ervik	7247 HESTVIKA

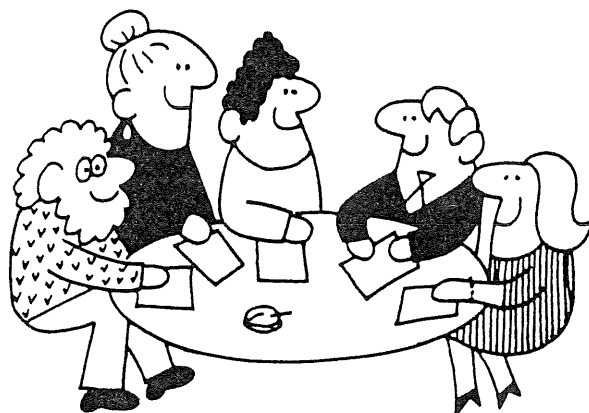


### 1.3.2 Møtevirksomhet i fiskerinemndene

1 9 9 5	Ant. ord. møter	Ant. tlf. møter	Antall saker	Antall timer
Frøya	3	9	37	15,5
Hemne/ Snillfjord	2	5	16	8,0
Hitra	4	6	33	6,5
SUM	9	13	86	30,0

Hemne og Snillfjord fiskerinemnder ble i 1992 slått sammen til en fiskerinemnd. Ledervervet ambulerer mellom de to kommuner, og var for 1994 og 1995 tillagt Hemne kommune. Fra høsten 1995 overtok Snillfjord ledervervet, mens Hemne innehar nestledervervet.

Av budsjettmessige årsaker er de fleste møtene avviklet som telefonmøter. Av saker som har vært til behandling i nemndene har det også i 1995 vært et stort antall søknader som gjelder oppdrettsvirksomhet. Disse utgjorde ca. 35 % av den totale saksmengde. Ca. 14 % av sakene dreide seg om reguleringsplaner og 13 % gjaldt søknader til Statens Fiskarbank.



## 2 . SAMMENDRAG .

### RETTLEDNINGSTJENESTENS VIRKSOMHET.

Oppdrettskonsultanten for Frøya og Agdenes, som har kontorfellesskap med Fiskerirettlederen, sluttet sommeren 1995. Utpå høsten ble det ansatt ny oppdrettskonsulent. Utover dette har vi ikke hatt endringer i personelloppsetningen ved Fiskerikontoret.

Etter kommunevalget høsten -95 ble det opprettet nye fiskerinemnder.

Det ble i 1995 holdt 9 ordinære møter og 13 telefonmøter og behandlet 86 saker i fiskerinemndene. Ingen vesentlig endring i forhold til 1993 og 1994, men en betydelig reduksjon i forhold til 1992, da det ble behandlet 140 saker. Av budsjettmessige årsaker ble de fleste møtene avholdt som telefonmøter.

### SYSSELSETTING

Det har vært en reduksjon i antall registrerte fiskere i rettlederdistriktet med 11 personer, 2,48 %. I 1994 var nedgangen 11,2 %. Avgangen var størst på blad A, hvor man hadde en nedgang på 9 personer, 5,2 %. Samlet gjennomsnittsalderen på blad A og B har gått opp med 3,5 år og var ved utgangen av meldingsåret på 56,2 år.

Utviklingen i sysselsettingen innen mottak- og foredling av fisk viser at virksomheten i tradisjonell fiskeproduksjon og spesielt de mindre mottaksanleggene har gått tilbake, samtidig som virksomhet i forbindelse med salg og foredling av oppdrettsfisk er i vekst. Tilsammen ble det utført 585,5 årsverk ved regionens fiskeribedrifter i 1995, mot 445,0 årsverk i 1994.

Sysselsettingen i oppdrettsnæringen, d.v.s. virksomhet (røkting) direkte knyttet til oppdretts- og settefiskanlegg, økt i forhold til 1994 i samtlige av kommunene i rettlederdistriktet. Tilsammen ble det utført vel 300 årsverk i meldingsåret, mot 288 året før.

### FISKEFLÅTEN

I regionens fiskeflåte ble det i 1995 registrert en avgang på 77 fartøyer, mot 147 fartøyer i 1994. 11 fartøyer ble registrert, mot 15 fartøyer i 1994. Dette tilsvarer en netto nedgang i antall fiskefartøyer på 66 enheter i 1994.

Verdien av fiskefartøyenes bruttofangst for 1995 var 83,1 mill. kroner, mot 75,5 mill. kroner i 1994. Ialt ble det av rettlederdistriktets fiskeflåte ilandbrakt 18.871 tonn, av dette 16.105 tonn utenfor rettlederdistriktet. 356 fiskefartøyer deltok i fisket mot 388 året før. Da ilandbrakt kvantum økte med 772 tonn, tyder dette på at distriktets fiskeflåte har bedret sin effektiviteten i forhold til foregående år.

## FISKEINDUSTRIEN/FOREDLINGSLEDDET

Fiskeribedriftene i regionen hadde i 1995 en netto omsetning på rundt 797 mill. kroner, mot ca. 770 mill. kr. i 1994. Stort sett har 1995 vært et godt år for de større bedriftene, mens de mindre mottaksbedriftene som baserer sitt innkjøp på den lokale fiskeflåte sliter med knapp tilgang på råstoff. Man hadde en nedgang på vel 3000 t i innkjøpt råstoff fra fiskeflåten, men en liten økning i førstehåndsverdien. Et par mellomstore bedrifter har hatt en del problemer i meldingsåret. En av disse ble slått konkurs, mens den andre nå driver videre som nytt selskap.

## HAVBRUK

Omsatt mengde oppdrettsfisk har for Frøyas vedkommende økt med vel 15,8 % i forhold til 1994.

På Hitra har omsetningen økt med 45,7 % i forhold til 1994.

I Hemne og Snillfjord har det vært en økning i solgt kvantum på hele 93,8 %.

## ANNEN VIRKSOMHET

I meldingsåret har Fiskeriretlederen vært engasjert i følgende saker:

- Samarbeidstiltak i gråfisknæringen - Frøya
- Kystsoneplaner
- Havnespørsmål
- Informasjon om regler for fiske og ferdsel langs kysten til reiselivsnæringen
- Miljølære i grunnskolen - kompetanseutvikling for lærere
- Forstoppkontroll

## KOMPETANSEOPPBYGGING

I 1995 er det avlagt 10 fagprøver i akvakultur og fiskeindustri.

I tillegg har 41 elever gått på fiskerirelatert undervisning ved Frøya Videregående skole.

### 3. SYSSELSETTING FISKERINÆRINGA

#### 3.1 FISKERMANTALLET

##### 3.1.0 Hele distriktet

Aldersfordeling og gjennomsnittsalder blant registrerte fiskere i hele rettlederdistriktet fra 1991 til og med 1995.

1991:

A/B	15-19	20-29	30-39	40-49	50-59	60-69	70-->	Tot	Gj.sn.
A	2	1	4	8	17	76	137	244	65,3
B	16	80	56	77	59	64	14	366	43,4
Tot	18	81	60	85	76	140	151	610	52,1

1992:

A/B	15-19	20-29	30-39	40-49	50-59	60-69	70-->	Tot	Gj.sn.
A		3	6	10	17	66	122	224	67,6
B	18	65	56	72	57	59	15	342	44,7
Tot	18	68	62	82	74	125	137	566	53,8

1993:

A/B	15-19	20-29	30-39	40-49	50-59	60-67	68-->	Total	Gj.sn. alder
A		3	4	9	8	63	95	182	67,6
B	17	75	48	66	63	48		318	40,6
Tot	17	78	52	75	71	111	95	499	50,5

1994:

A/B	15-19	20-29	30-39	40-49	50-59	60-67	68-->	Tot	Gj.sn.
A	1	2	3	11	9	28	117	171	67,3
B	11	52	45	53	62	49	-	272	43,9
Tot	12	54	48	64	71	77	117	443	52,7

1995:

A/B	15-19	20-29	30-39	40-49	50-59	60-67	68-->	Tot	Gj.sn.
A	-	6	2	8	13	21	112	162	69,1
B	8	55	46	49	65	46	5	274	45,7
Tot	8	61	48	57	78	67	117	436	56,2

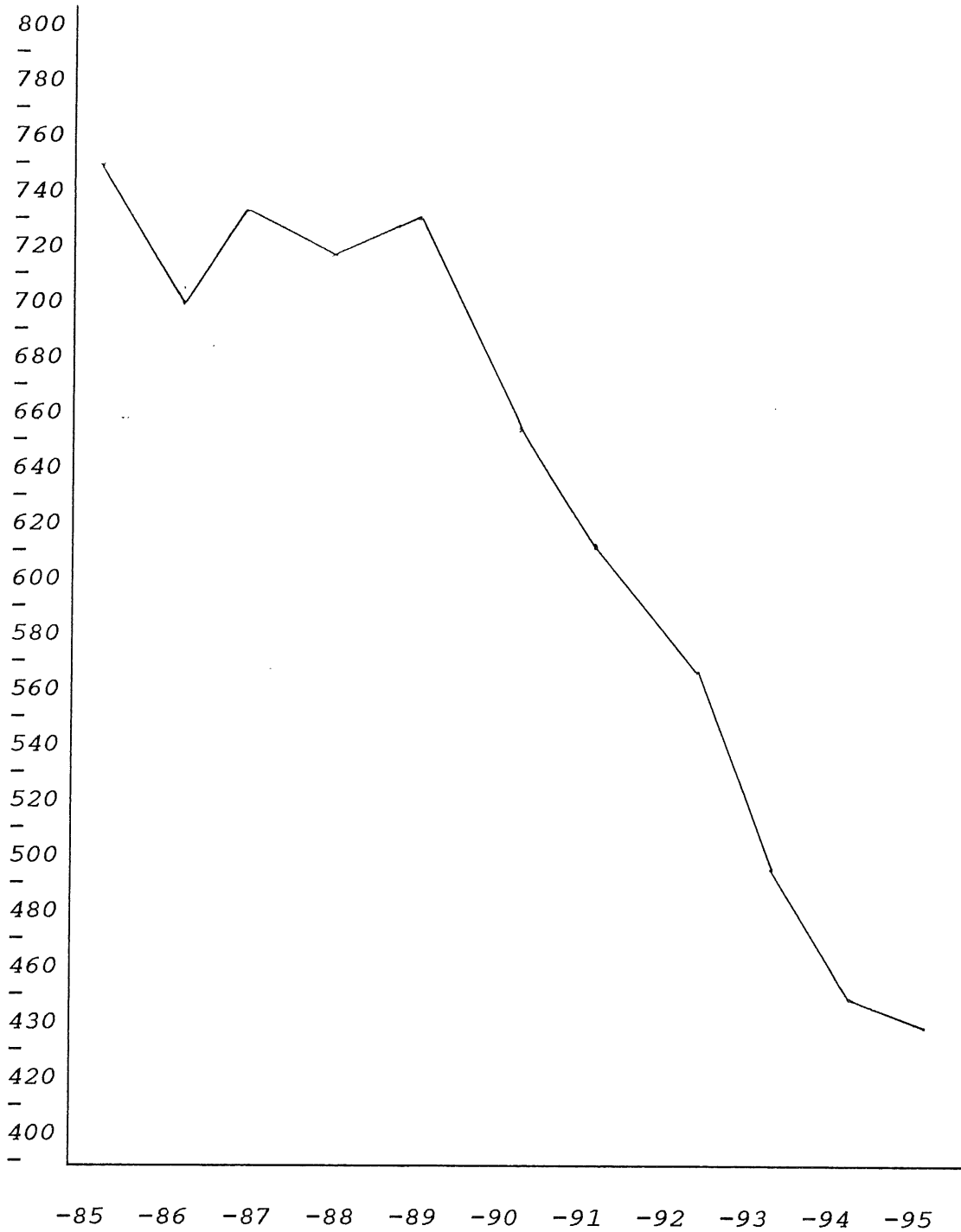
Endring i forhold til 1994:

Blad A: - 9 personer

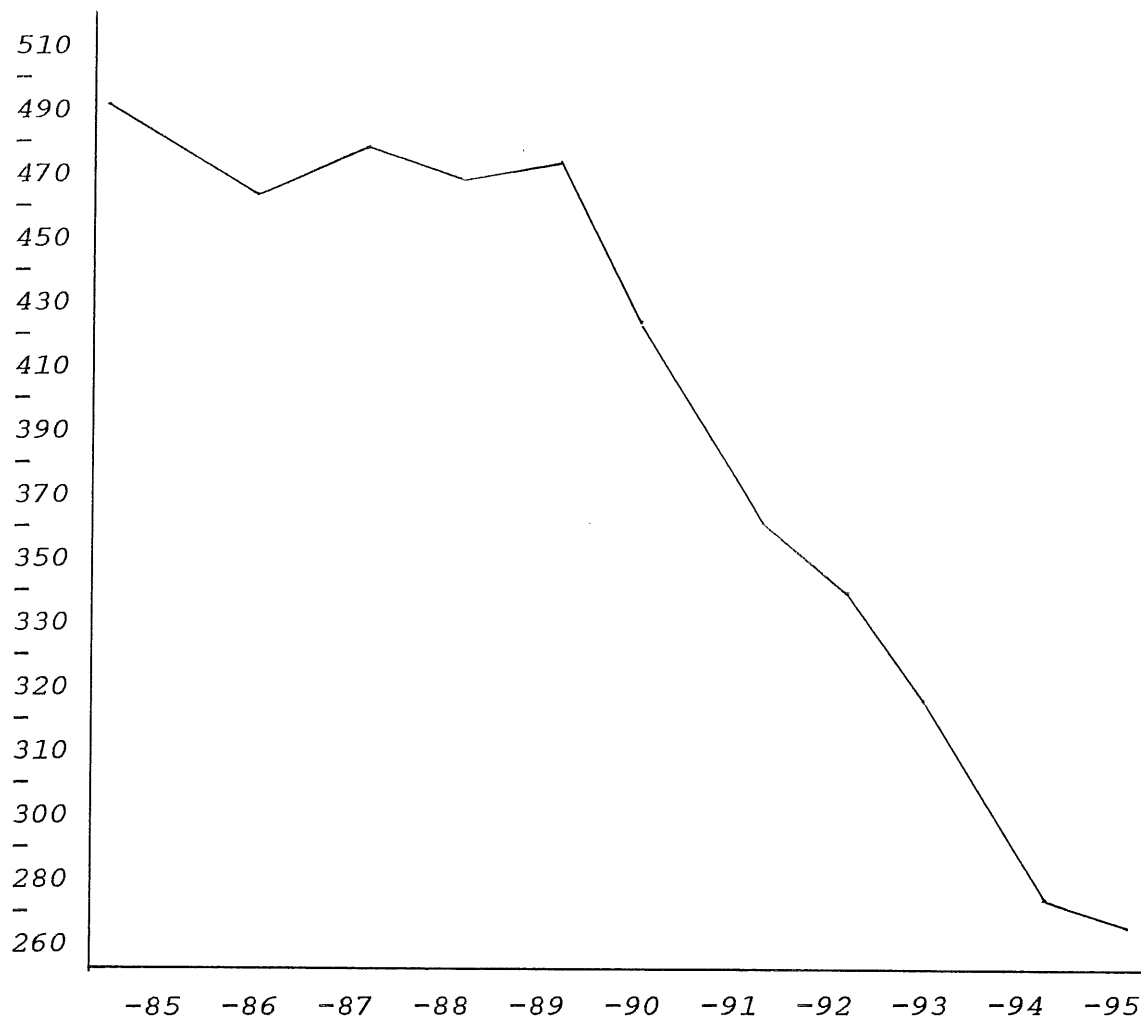
Blad B: - 2 personer

Totalt: - 11 personer

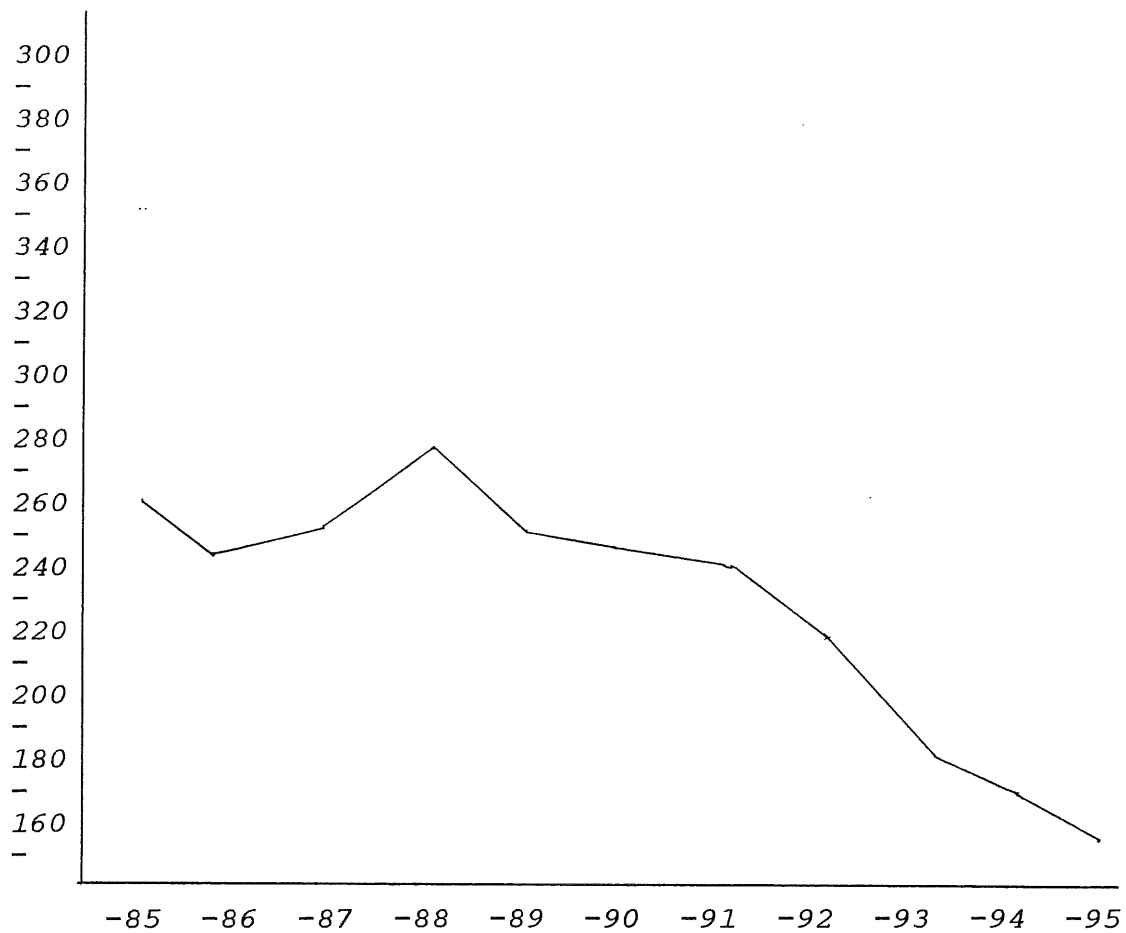
FIGUR 3.1.0 I UTVIKLINGEN I ANTALL REGISTRERTE FISKERE  
DE SISTE 10 ÅR - HELE DISTRIKTET - LISTE A+B



FIGUR 3.1.0 II UTVIKLINGEN I ANTALL REGISTRERTE FISKERE  
DE SISTE 10 ÅR - HELE DISTRIKTET - LISTE B



FIGUR 3.1.0 III UTVIKLINGEN I ANTALL REGISTRERTE FISKERE  
DE SISTE 10 ÅR - HELE DISTRIKTET - LISTE A



### 3.1.1 Frøya Kommune

Aldersfordeling og gjennomsnittsalder blant registrerte fiskere i Frøya Kommune fra 1991 til og med 1995.

1991:

A/B	15-19	20-29	30-39	40-49	50-59	60-69	70-->	To- tal	Gj.sn. alder
A	2		2	2	8	43	71	127	61,5
B	13	53	35	46	36	44	8	235	43,1
Tot	15	53	37	48	44	87	79	362	49,6

1992:

A/B	15-19	20-29	30-39	40-49	50-59	60-69	70-->	To- tal	Gj.sn. alder
A		3	2	2	8	37	71	123	68,7
B	14	48	33	46	35	37	10	223	42,9
Tot	14	51	35	48	43	74	81	346	52,1

1993 :

A/B	15-19	20-29	30-39	40-49	50-59	60-69	70-->	To- tal	Gj.sn. alder
A		3	2	3	5	35	51	99	67,2
B	13	59	27	44	38	34		210	40,4
Tot	13	57	29	47	43	69	51	309	49,0

1994:

A/B	15-19	20-29	30-39	40-49	50-59	60-67	68-->	To- tal	Gj.sn. alder
A	-	2	2	6	4	17	61	92	66,8
B	8	36	29	30	40	32	-	175	43,5
Tot	8	38	31	36	44	49	61	267	51,4

1995:

A/B	15-19	20-29	30-39	40-49	50-59	60-67	68-->	To- tal	Gj.sn. alder
A	-	6	1	5	4	13	61	90	65,8
B	4	39	32	29	39	30	4	177	43,7
Tot	4	45	33	34	43	43	65	267	51,1

Som det fremgår er det en ubetydelig endring fra 1994 til 1995. Det totale antallet er det samme, men det har skjedd en forskyvning mellom blad A og B.

Endring siden 1994:

Blad A: - 2 personer

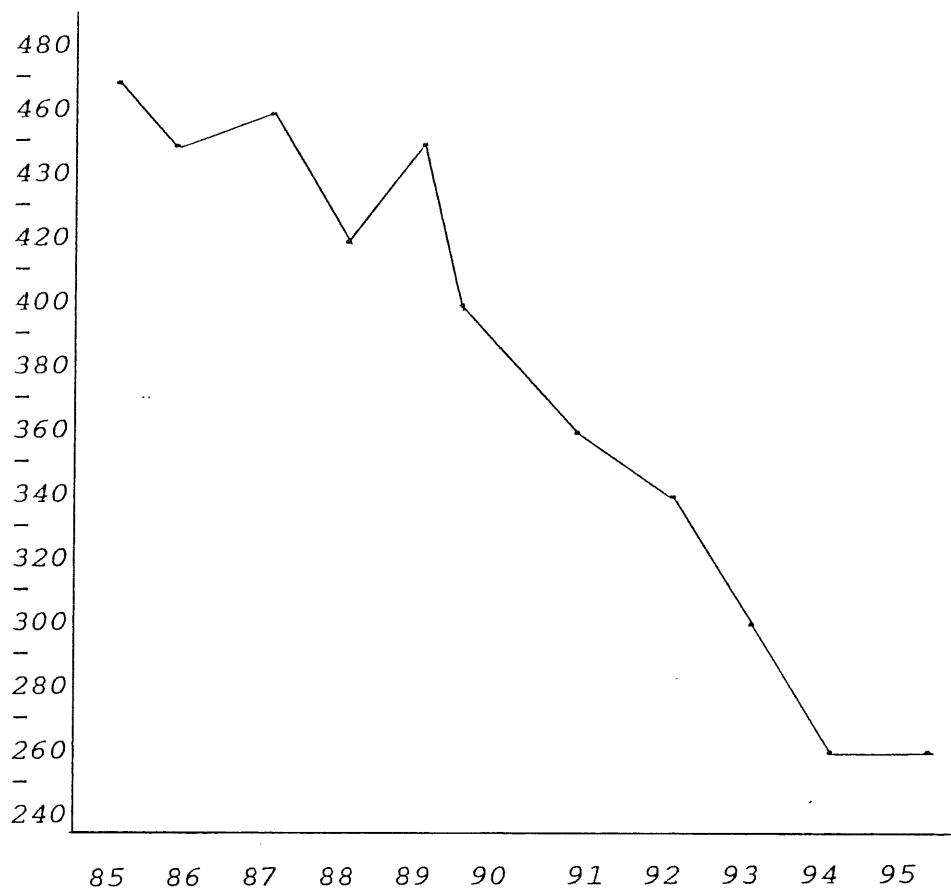
Blad B: + 2 personer

Totalt: + - 0 personer

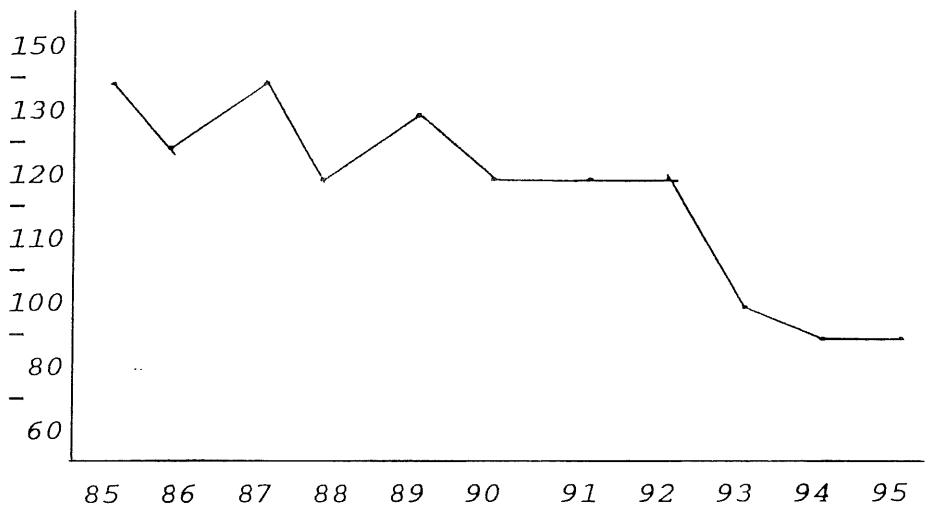
- 19 -



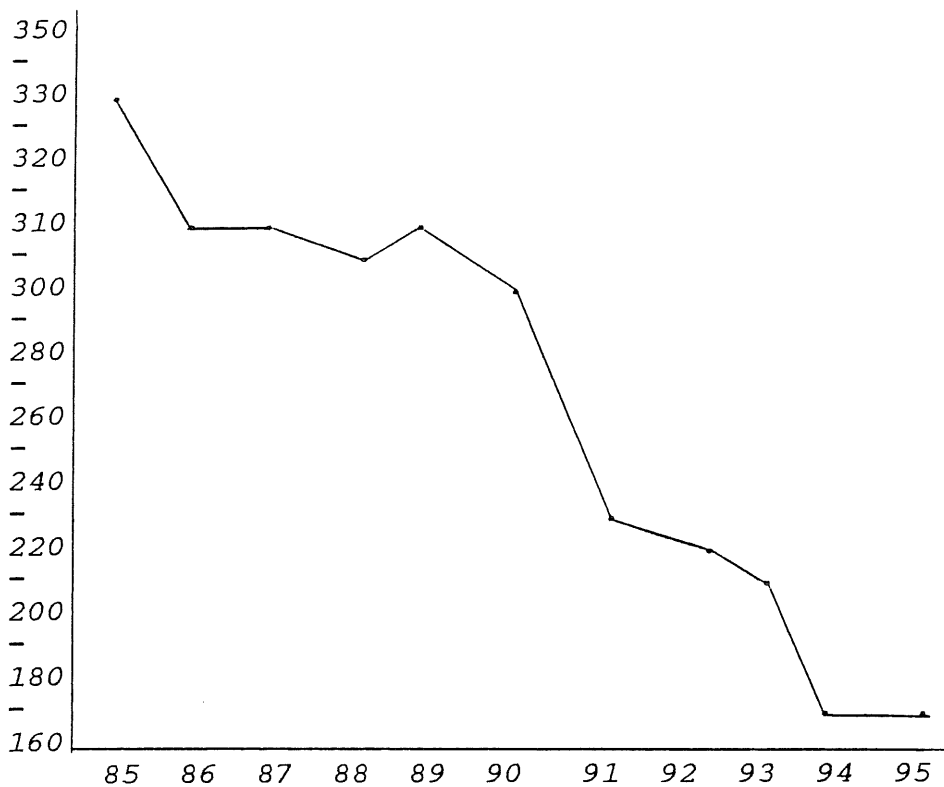
FIGUR 3.1.1 I      *UTVIKLINGEN I ANTALL REGISTRERTE FISKERE  
DE SISTE 10 ÅR - FRØYA - LISTE A+B*



FIGUR 3.1.1 II UTVIKLINGEN I ANTALL REGISTRERTE FISKERE  
DE SISTE 10 ÅR - FRØYA - LISTE A



FIGUR 3.1.1 III UTVIKLINGEN I ANTALL REGISTRERTE FISKERE  
DE SISTE 10 ÅR - FRØYA - LISTE B



### 3.1.2 Hemne Kommune

Aldersfordeling og gjennomsnittsalder blant registrerte fiskere i Hemne kommune fra 1991 til og med 1995.

1991:

A/B	15-19	20-29	30-39	40-49	50-59	60-69	70-->	To- tal	Gj.sn. alder
A				2		2	12	16	71,9
B		7	3	3	5	5	1	24	42,2
Tot		7	3	5	5	7	13	40	53,2

1992:

A/B	15-19	20-29	30-39	40-49	50-59	60-69	70-->	To- tal	Gj.sn. alder
A				4		1	10	15	68,6
B		4	3	3	5	6	1	22	49
Tot		4	3	7	5	7	11	37	57

1993:

A/B	15-19	20-29	30-39	40-49	50-59	60-69	70-->	To- tal	Gj.sn. alder
A				3	1	4	10	18	68,1
B		4	4	3	3	3		17	43,8
Tot		4	4	6	4	7	10	35	56,3

1994:

A/B	15-19	20-29	30-39	40-49	50-59	60-67	68-->	To- tal	Gj.sn. alder
A	-	-	1	2	2	1	15	21	66,8
B	-	1	3	3	3	2	-	12	46,3
Tot	-	1	4	5	5	3	15	33	58,2

1995:

A/B	15-19	20-29	30-39	40-49	50-59	60-67	68-->	To- tal	Gj.sn. alder
A	-	-	-	1	3	-	14	18	70,0
B	-	-	4	2	3	2	-	11	46,4
Tot	-	-	4	3	6	2	14	29	61,0

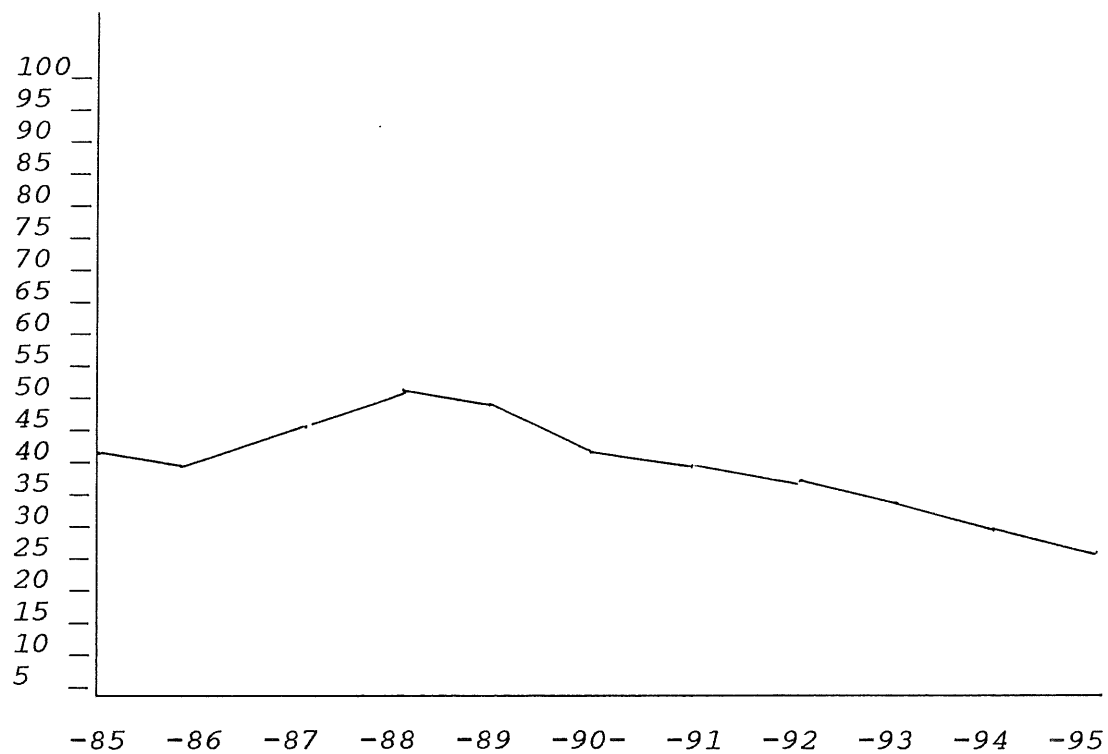
Endring siden 1994:

Blad A: - 3 personer

Blad B; - 1 person

Totalt: - 4 personer

FIGUR 3.1.4. I UTVIKLINGEN I ANTALL REGISTRERTE FISKERE  
SISTE 10 ÅR - HEMNE - LISTE A + B



### 3.1.3 Hitra Kommune

Aldersfordeling og gjennomsnittsalder blant registrerte fiskere i Hitra kommune fra 1991 til og med 1995.

1991:

A/B	15-19	20-29	30-39	40-49	50-59	60-69	70-->	To- tal	Gj.sn. alder
A		1	1	2	9	24	45	82	69,9
B	3	18	13	25	16	10	3	88	43,4
Tot	3	19	14	27	25	34	48	170	56,1

1992:

A/B	15-19	20-29	30-39	40-49	50-59	60-69	70-->	To- tal	Gj.sn. alder
A			2	2	9	21	34	68	68,1
B	4	12	16	20	16	12	3	83	43,9
Tot	4	12	18	22	25	33	37	151	54,8

1993:

A/B	15-19	20-29	30-39	40-49	50-59	60-69	70-->	To- tal	Gj.sn. alder
A				2	2	20	24	48	69,0
B	4	16	13	17	19	6		75	39,7
Tot	4	16	13	19	21	26	24	123	51,0

1994:

A/B	15-19	20-29	30-39	40-49	50-59	60-67	68-->	To- tal	Gj.sn. alder
A	1	-	-	3	2	8	30	44	67,8
B	3	14	10	19	17	10	-	73	43,5
Tot	4	14	10	22	19	18	8	117	52,6

1995:

A/B	15-19	20-29	30-39	40-49	50-59	60-67	68-->	To- tal	Gj.sn. alder
A	-	-	1	2	5	6	27	41	69,0
B	3	15	9	16	21	10	-	74	43,2
Tot	3	15	10	18	26	16	27	115	51,8

Det totale antall manntallsførte fiskere på Hitra har gått ned. På blad B er 41,9 % av fiskerne 50 år eller mer, mens det på blad A er hele 92,7 %.

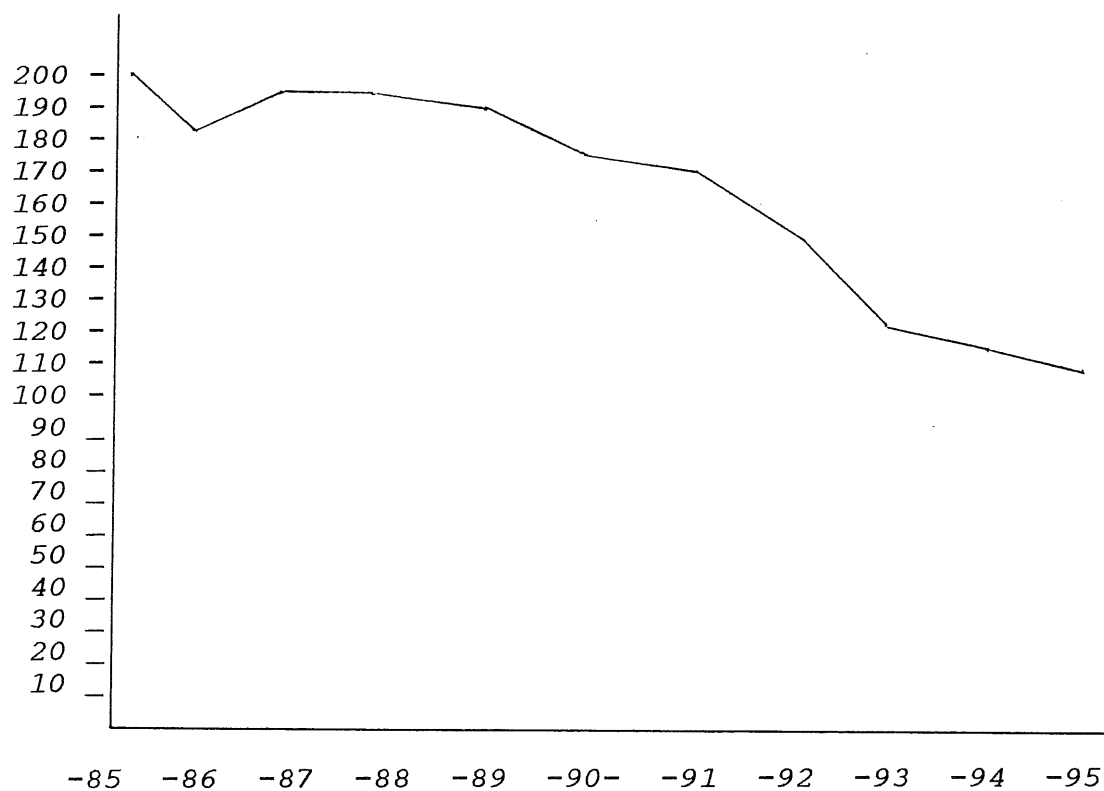
Endring siden 1994:

Blad A: - 3 personer

Blad B: + 1 person

Totalt: - 2 personer - 24 -

FIGUR 3.1.4. I UTVIKLINGEN I ANTALL REGISTRERTE FISKERE  
SISTE 10 ÅR - HITRA - LISTE A + B



### 3.1.4 Snillfjord Kommune

Aldersfordeling og gjennomsnittsalder blant registrerte fiskere i Snillfjord kommune.

1991:

A/B	15-19	20-29	30-39	40-49	50-59	60-69	70-->	To- tal	Gj.sn. alder
A			1	2		7	9	19	66,5
B		2	5	3	2	5	2	19	49,9
Tot		2	6	5	2	12	11	38	57,5

1992:

A/B	15-19	20-29	30-39	40-49	50-59	60-69	70-->	To- tal	Gj.sn. alder
A			2	2		7	7	18	65
B		1	4	3	1	4	1	14	46
Tot		1	6	5	1	11	8	32	56,7

1993:

A/B	15-19	20-29	30-39	40-49	50-59	60-69	70-->	To- tal	Gj.sn. alder
A			2	1		4	10	17	66,2
B		1	4	2	3	5	0	15	48,0
Tot		1	6	3	3	9	10	32	59,6

1994:

A/B	15-19	20-29	30-39	40-49	50-59	60-67	68-->	To- tal	Gj.sn. alder
A	-	-	-	-	1	2	11	14	70,7
B	-	1	3	1	2	5	-	12	50,5
Tot	-	1	3	1	3	7	11	26	61,0

1995:

A/B	15-19	20-29	30-39	40-49	50-59	60-67	68-->	To- tal	Gj.sn. alder
A	-	-	-	-	1	2	10	13	71,7
B	1	1	1	2	2	4	1	12	49,3
Tot	1	1	1	2	3	6	11	25	61,0

Endring siden 1994:

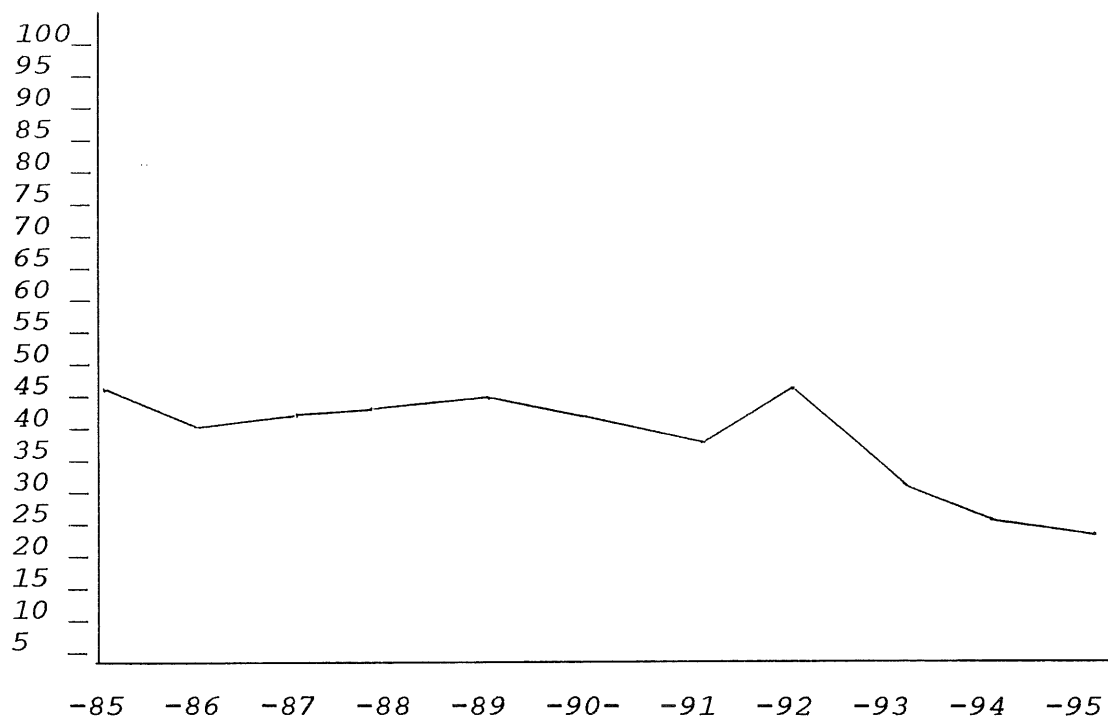
Blad A: - 1 person

Blad B; + - 0

Totalt - 1 person

- 26 -

FIGUR 3.1.4. I UTVIKLINGEN I ANTALL REGISTRERTE FISKERE  
SISTE 10 ÅR - SNILLFJORD - LISTE A + B





### 3.2 SYSSELSETTING I FOREDLINGSLEDDET

Kommunevis fordeling av sysselsettingen i foredling fordelt på årsverk, kvinner/menn, heltid/deltid og antall personer i 1995.

KOMMUNE	TOTALT		M E N N			K V I N N E R		
	ÅRS- VERK	ANT. PERS	Heltid	Deltid	ANT. PERS.	Heltid	Deltid	ANT. PERS.
			ÅRS- VERK	ÅRS- VERK		ÅRS- VERK	ÅRS- VERK	
FRØYA	445	507	219	15,75	257	197	13,25	250
HEMNE	13	21	5	6	18	-	2	3
HITRA	127,5	161	46	6,5	63	69	6	98
SNILLFJ.	-	-	-	-	-	-	-	-
	585,5	689	270	28,25	338	266	21,25	351

For å vise utviklingen over tid har en under satt opp det totale antall årsverk i foredlingsleddet de siste 8 år.

ÅR	FRØYA	HEMNE	HITRA	SNILLFJ	REGIONEN
-85	243	4,5	75	1	323,50
-86	255,5	6,5	100	0,5	362,50
-87	223	5	104	0,5	332,50
-88	96,6	3,5	109	0,6	209,70
-89	133,5	3	108	0,4	244,90
-90	317	9	117	13	456,00
-91	299	20	126	3	448,00
-92	288	15	133,5	5,5	442,00
-93	287	8,5	111,0	-	406,5
-94	317,5	11	118,0	-	446,5
-95	445,0	13	127,5	-	585,5

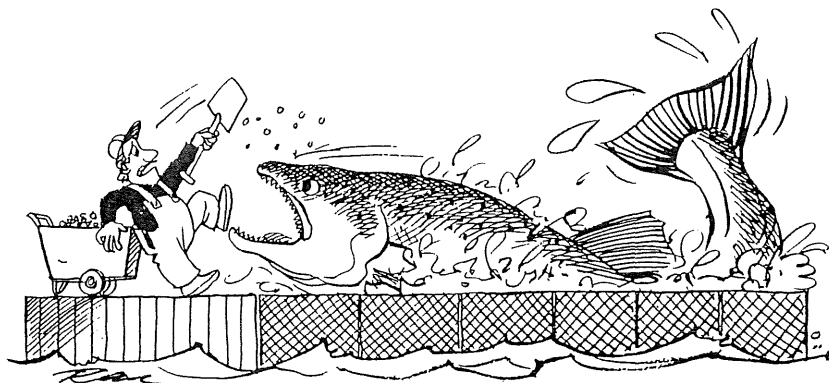
Som det framgår av ovenstående tabeller har sysselsettingen i fiskeribedriftene i økt i forhold til 1994 i samtlige av de 3 kommunene hvor det ligger fiskeribedrifter.

### 3.3 SYSSELSETTINGEN I OPPDRETTSNÆRINGA

Kommunevis fordeling av sysselsetting innen oppdrett, direkte knyttet til driften av oppdretts- og settefiskanlegg. Antall årsverk innen oppdrettsnæringen (laks/ørret) i regionen, i 1992, 1993, 1994 og 1995.

	F R Ø Y A	H I T R A	H E M N E	S N I L L F J O R D
År	Årsverk	Årsverk	Årsverk	Årsverk
1992	90	52,5	43,6	16,25
1993	105	76,0	38,0	17,0
1994	106	120,6	42,5	19,0
1995	125	110,0	35	30

Som det går fram av tabellen over har det samlede antall årsverk i forbindelse med havbruk økt i forhold til 1994 i rettlederdistriktet. Økningen har skjedd på Frøya og i Snillfjord.



## 4. FISKEFLÅTEN

### 4.1 FISKEFLÅTEN FORDELT ETTER ALDER OG STØRRELSE

Alle tall benyttet i dette kapitlet er basert på opplysninger fra vårt eget merkeregister. Fiskerirettlederen er tilsynsmann for samtlige kommuner i rettlederdistriktet.

#### 4.1.1 Hele distriktet

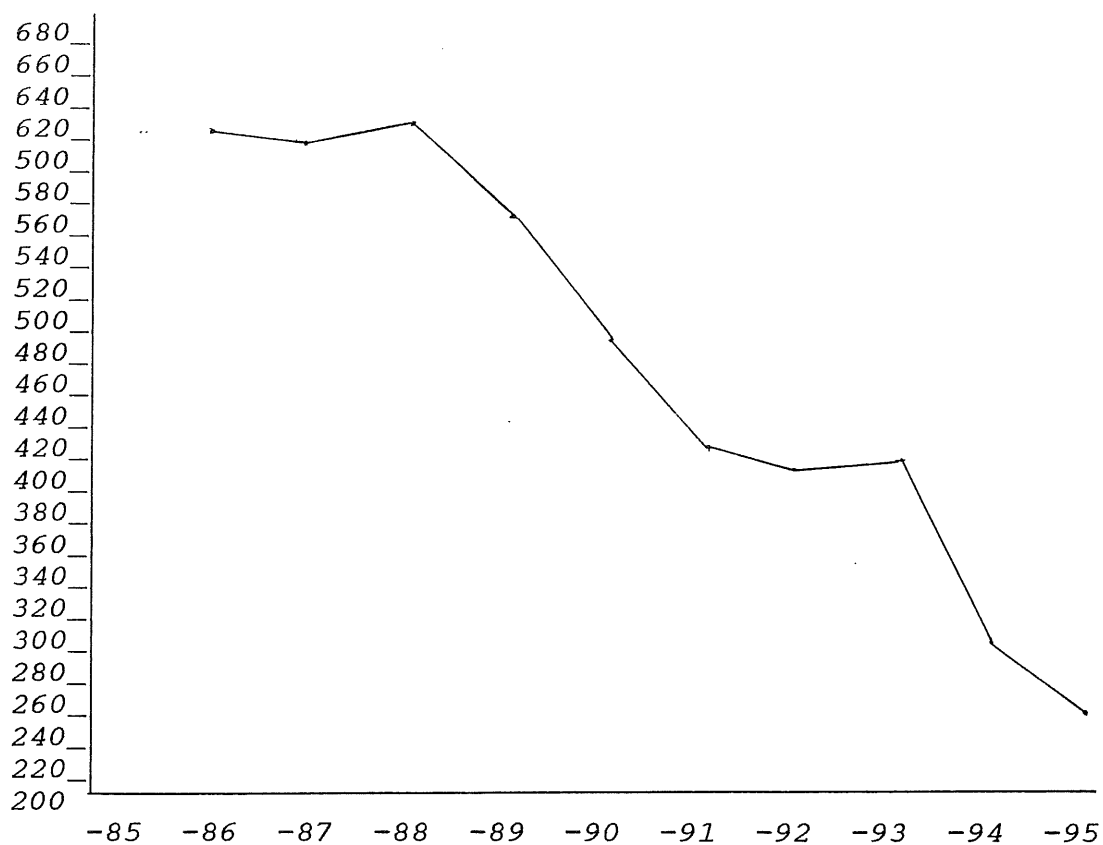
Fiskeflåten i hele rettlederdistriktet, fordelt på alder og størrelse pr. 31.12.95 (Tabell 4.1.0).

	L e n g d e i m e t e r						Totalt antall båter
	1-5	5-10	10-15	15-20	20-30	30--->	
Pr. 31/12-94	19	314	60	6	2	2	403
Avgang	9	63	4	0	1	0	77
Tilgang	1	9	0	0	1	0	11
Pr. 31/12-95	11	260	56	6	2	2	337
Uoppgitt		2					2
Før 1929	1	3	2	2			8
1930 - 39		2	2	1	1		6
1940 - 49		3	3				6
1950 - 59		31	2				33
1960 - 69	1	60	3	1	1	1	67
1970 - 74	1	37	9	2			49
1975 - 79	4	40	10				54
1980 - 84	3	47	9				59
1985 - 95	1	35	16			1	53
Totalt	11	260	56	6	2	2	337

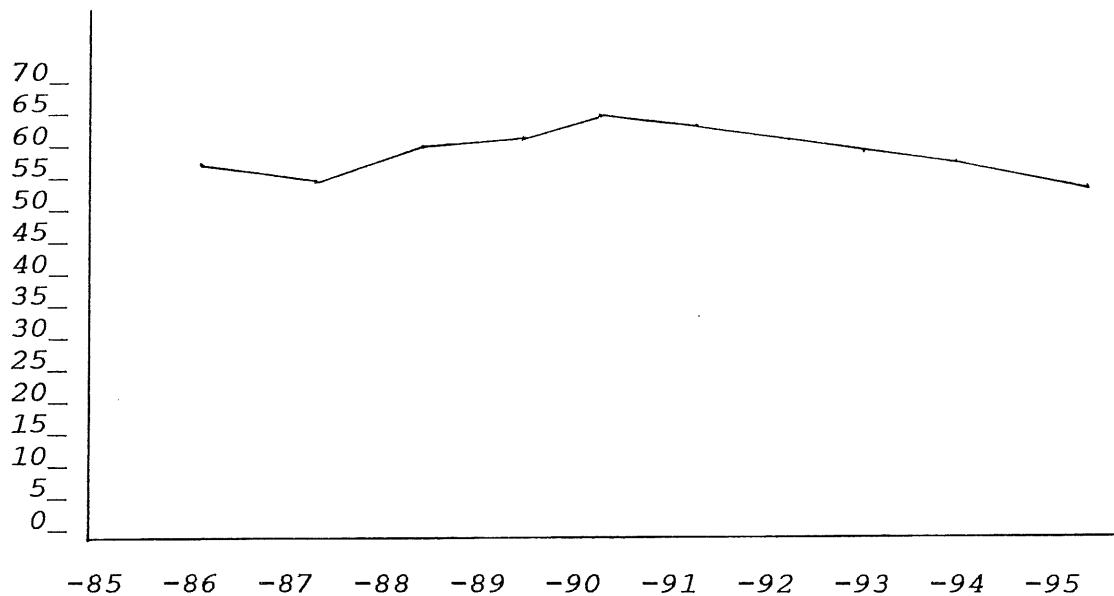
Som det framgår av tabellen ovenfor var det i 1995 en avgang på 77 fartøyer i distriktet. 11 fartøyer ble registrert i merkeregistret i løpet av meldingsåret. Totalt representerer dette en netto nedgang i antall registrerte fartøyer med 66 enheter. De fleste slettede farkoster (93,5 %) er i størrelsesgruppen under 10 meter.

33,2 % av flåten er bygd etter 1980. Man finner de nyeste båtene i størrelsesgruppen 10-15 m, hvor 45 % er 15 år eller yngre.

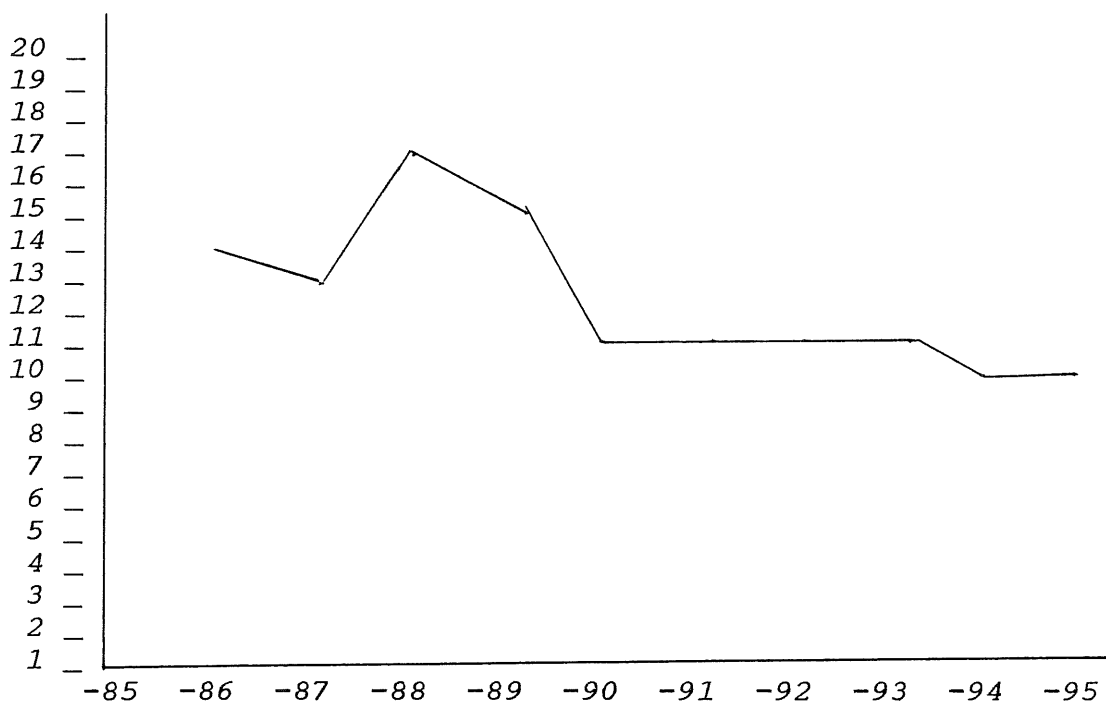
FIGUR 4.1.1 II UTVIKLINGEN I ANTALL REGISTRERTE FISKEFARTØYER  
I STØRRELSESGRUPPEN 5 - 10 M I DISTRIKTET FRØYA,  
HEMNE, HITRA OG SNILLFJORD I FRA 1986 TIL 1995



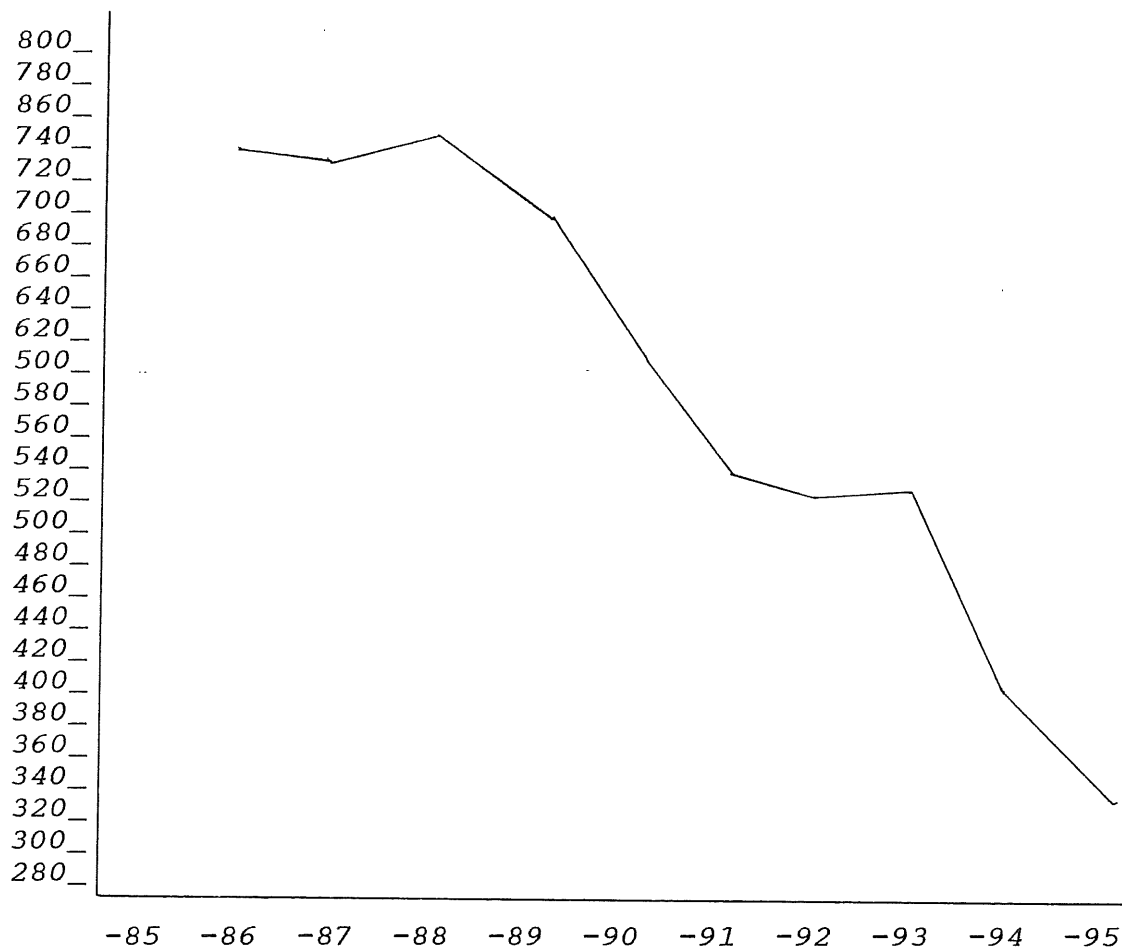
FIGUR 4.1.1 III UTVIKLINGEN I ANTALL REGISTRERTE FISKEFARTØYER  
I STØRRELSESGRUPPEN 10-15 M I DISTRIKTET FRØYA,  
HEMNE, HITRA OG SNILLFJORD I FRA 1986 TIL 1995



FIGUR 4.1.1 IV UTVIKLINGEN I ANTALL REGISTRERTE FISKEFARTØYER  
I STØRRELSESGRUPPEN OVER 15 M I DISTRIKTET FRØYA,  
HEMNE, HITRA OG SNILLFJORD I FRA 1986 TIL 1995



FIGUR 4.1.1 I UTVIKLINGEN I ANTALL REGISTRERTE FISKEFARTØYER  
I DISTRIKTET FRØYA, HEMNE, HITRA OG SNILLFJORD  
DE SISTE 10 ÅR



#### 4.1.2 Frøya kommune

Fiskeflåten i Frøya kommune i 1995, fordelt på alder og størrelse (Tabell 4.2).

	L e n g d e i m e t e r						Totalt antall fartøy
	1-5	5-10	10-15	15-20	20-30	30---->	
Pr. 31/12-94	7	168	39	2	2	2	220
Avgang	5	28	2	0	1	0	36
Tilgang	0	5	0	0	1	0	6
Pr. 31/12-95	2	145	37	2	2	2	190
Uoppgitt							-
Før 1929			1	2			3
1930 - 39			1		1		2
1940 - 49			2				2
1950 - 59		20	1				21
1960 - 69	1	31	2		1	1	36
1970 - 74		19	6				25
1975 - 79		28	6				34
1980 - 84		24	6				30
1985 - 95	1	23	12			1	37
Totalt	2	145	37	2	2	2	190

I meldingsåret hadde man en avgang på 36 og en tilgang på 6 enheter. Som det går fram av tabellen var alle de slettede båtene under 15 m.

96,8 % av flåten er under 15 meter. 31,05 % av de registrerte fartøyene er bygd før 1970, mens tilsvarende tall for 1994 var 37,5 %.

#### 4.1.3 Hemne kommune

Fiskeflåten i Hemne kommune i 1995, fordelt på alder og størrelse (Tabell 4.2).

	L e n g d e i m e t e r						Totalt antall båter
	1-5	5-10	10-15	15-20	20-30	30---->	
Pr. 31/12-94	5	19	3	1			28
Avgang		1	1				2
Tilgang							-
Pr. 31/12-95	5	18	2	1			26
Uoppgitt							
Før 1929		3					3
1930 - 39							
1940 - 49		2					2
1950 - 59			1				1
1960 - 69		3		1			4
1970 - 74		4					4
1975 - 79	2	2					4
1980 - 84	3	2	1				6
1985 - 94		2					2
Totalt	5	18	2	1			26

I meldingsåret har det vært en netto avgang på 2 fartøy. De 2 fartøyene var 7,9 og 10,65 m.



#### 4.1.4 Hitra kommune

Fiskeflåten i Hitra kommune i 1995, fordelt på alder og størrelse (Tabell 4.4).

	L e n g d e i m e t e r						Totalt antall fartøy
	1-5	5-10	10-15	15-20	20-30	30--->	
Pr. 31/12-94	5	96	14	3			118
Avgang	3	24	1				28
Tilgang	1	3					4
Pr. 31/12-95	3	75	13	3			94
Uoppgitt		2					2
Før 1929			1				1
1930 - 39		2	1	1			4
1940 - 49		1	1				2
1950 - 59		9					9
1960 - 69		16					16
1970 - 74	1	12	2	2			17
1975 - 79	2	8	3				13
1980 - 84		17	1				18
1985 - 95		8	4				12
Totalt	3	75	13	3			94

I Hitra var det i 1995 en avgang på 28 fartøyer og en tilgang på 4, dvs. en netto avgang på 24.

#### 4.1.5 Snillfjord kommune

Fiskeflåten i Snillfjord kommune i 1995, fordelt på alder og størrelse (Tabell 4.5).

	L e n g d e i m e t e r						Totalt antall fartøy
	1-5	5-10	10-15	15-20	20-30	30---->	
Pr. 31/12-94	2	31	4				37
Avgang	1	10					11
Tilgang		1					1
Pr. 31/12-95	1	22	4				27
Uoppgitt							
Før 1929	1						1
1930 - 39							
1940 - 49							
1950 - 59		2					2
1960 - 69		10	1				11
1970 - 74		2	1				3
1975 - 79		2	1				3
1980 - 84		4	1				5
1985 - 95		2					2
Totalt	1	22	4				27

I Snillfjord var det i meldingsåret en avgang på 11 fartøyer, 10 av disse istørrelsesgruppen fra 5-10 m, og en tilgang på 1 fartøy på 5,6 m.

#### 4.2 KONSESJONER I DISTRIKTET.

Tabell 4.2

Konsesjonstype	FRØYA	HEMNE	HITRA	SNILLFJ	SUM
Reketrål					
Loddeutrål	1				1
Ringnot	1				1
Industritrål					
Vassildtrål					
Brislingnot					
Båtkvote torsk	50	1	18	3	72

##### 4.2.1 Konsesjonskombinasjoner i Frøya kommune

1 båt med loddeutrål- og ringnotkonsesjon.

50 båter hadde i 1995 fartøyskvote for fiske etter torsk nord for 62 0 n.br.

##### 4.2.2. Konsesjonskombinasjoner i Hemne kommune

I Hemne kommune er det for tiden ingen fartøyer med konsesjoner.

1 båt var tildelt fartøyskvote på torsk i 1995.

##### 4.2.3 Konsesjonskombinasjoner i Hitra kommune

I Hitra kommune er det for tiden ingen fartøyer med konsesjoner.

18 båter var tildelt fartøyskvote på torsk i 1995.

##### 4.2.4 Konsesjonskombinasjoner i Snillfjord kommune

I Snillfjord kommune er det for tiden ingen fartøyer med konsesjoner.

3 båter var tildelt fartøyskvote på torsk i 1995.

4.3 FISKEFARTØYENES BRUTTOFANGST I PERIODEN 1992 - 95

KOMMUNE	1995	1994	1993	1992
FRØYA	70.967.000	62.810.000	58.017.000	52.123.858
HEMNE	2.242.000	1.752.000	1.547.000	1.361.609
HITRA	9.023.000	9.973.000	10.201.000	7.262.646
SNILLFJORD	923.000	920.000	874.000	1.030.757
TOTALT	83.155.000	75.455.000	70.639.000	61.778.870

Alle tall er oppgitt i kroner.

KILDE: Fiskeridirektoratet.  
(foreløpig statistikk)

OVERSIKT OVER KVANTUM/VERDI AV FISKEFLÅTEN HJEMMEHØRENDE I  
KOMMUNENE FRØYA,HEMNE, HITRA OG SNILLFJORD SIN LEVERING AV  
FANGST I 1995

KOM- MUNE	Ilandbrakt i hjemkommunen			Ilandbrakt utenfor kommunen			TOTALT	
	Ant. far- tøy	Kvantum (tonn)	Verdi (kr. 1000)	Ant. far- tøy	Kvantum (tonn)	Verdi (kr. 1000)	Kvantum (tonn)	Verdi (kr. 1000)
FRØYA	157	2104	13401	70	14888	57566	16992	70967
HEMNE	9	46	347	6	294	1895	340	2242
HITRA	57	610	3688	36	765	5335	1375	9023
SNILL- FJORD	5	6	77	16	158	846	164	923
SUM	228	2766	17513	128	16105	65661	18871	83155

KILDE: Fiskeridirektoratet  
(foreløpig statistikk)

## 5 - FISKEINDUSTRIEN / FOREDLINGSLEDDET

### 5.1 FISKEBEDRIFTENE

Tabell: Kommunevis fordeling av antall fiskebedrifter og produksjonsformer i distriktet - 1995.

KOMMUNE	Fiske- mottak u/for- edling	m/for- edling	Foredl. av opp- dr.fisk	Fryseri	Herme- tikk fabrikk	Totalt antall anlegg
FRØYA	3	7	3	7	2	10
HEMNE	-	1	-	1	-	1
HITRA	2	4	1	5	2	6
SNILLFJ	-	-	-	-	-	-
TOTALT	5	12	4	13	4	17



## 5.2 RÅSTOFFSITUASJONEN/ILANDFØRT KVANTUM

Kommunevis fordeling av total mengde ilandført råstoff/førstehandsverdi i 1993, 1994 og 1995.

Tabell 5.2.0

KOMMUNE	1995		1994		1993	
	Kvantum (tonn)	Verdi (mill kr.)	Kvantum (tonn)	Verdi (mill kr.)	Kvantum (tonn)	Verdi (mill kr.)
FRØYA	5.205	23,5	5.256	20,8	7.779,6	31,9
HITRA	3.857	9,8	6.833	13,6	5.134,1	14,0
HEMNE	1.591	3,8	1.151	2,8	997,9	2,5
SNILLFJORD	12	0,4	18	0,14	3,7	0,06
TOTALT	10.665	37,5	13.258	37,34	13.914,4	48,46

Tallene for 1995 er foreløpig, og bygger på fiskeristatistikk som er utgitt av Fiskeridirektoratet.

På de neste sidene er det gjengitt en kommunevis fordeling av total mengde ilandført råstoff/førstehandsverdi i 1995 fordelt på hovedgrupper av fiskeslag og leveringskommunede.

### 5.2.1 Hele rettlederdistriktet

Total mengde ilandført råstoff/førstehandsverdi i 1995 fordelt på hovedgrupper av fiskeslag.

Kilde: Fiskeridirektoratet (foreløpig statistikk).

FISKESLAG	KVANTUM(tonn)	FØRSTEHANDSVERDI
Torskeart.fisk	1.992	12.146.000
Sild/brisling	4.350	7.239.000
Makrell/lotde	174	452.000
Skalldyr	863	4.804.000
Annet	3.287	12.910.000
TOTALT	10.665	37.452.000

Gj.sn. kg.pris 1995: kr. 3,51, 1994 : kr. 2,81

#### Endring, kvantum og pris:

				<u>1995:</u>	<u>1994 :</u>
Torskeart. fisk:	+	291 tonn,	kg.pris	kr. 6,09,	kr. 5,45
Sild / brisling:	-	2411 "	" " "	1,66,	" 1,54
Makrell/lotde:	-	667 "	" " "	2,59,	" 2,25
Skalldyr:	+	65 "	" " "	5,56,	" 5,25
Annet:	+	130 "	" " "	3,92,	" 3,62

Som det framgår i ovenstående oppstilling har det vært økning i gjennomsnittsprisen for samtlige grupperinger siden 1994.

Det har vært nedgang i kvantum ilandført sild/brisling og makrell/lotde, mens torskeartet fiske, skalldyr og annet har økt.

### 5.2.2 Frøya Kommune

Oversikt over mengde ilandført råstoff til Frøya kommune i 1995 som viser kvantum og verdi fordelt etter hovedgrupper av fiskeslag. Kilde: Fiskeridirektoratet (foreløpig statistikk)

Tabell 5.2.2

FISKESLAG	KVANTUM (*)	FØRSTEHANDSVERDI
Torskeartet	1.401	8.924.000
Sild/brisling	-	-
Makrell/lodde	24	137.000
Skalldyr	637	3.377.000
Annet	3.143	11.047.000
Totalt	5.205	23.485.000

Totalt hadde man en liten nedgang i landet kvantum på Frøya. Dette skyldes en nedgang i mottatt makrell og lodde på 817 tonn (97,1 %) i forhold til 1994.

Imidlertid var det økning i de andre fiskelag;

Torskeartet: 13,9 %  
Skalldyr: 6,7 %  
Annet: 5,1 %

Nedgangen totalt er kun på 0,97 %.



### 5.2.3 Hemne Kommune

Mengde ilandført råstoff/førstehandsverdi i 1995 fordelt på hovedgrupper av fiskeslag.

Tabell 5.2.3

FISKESLAG	KVANTUM(tonn)	FØRSTEHANDSVERDI
Torskartet	124	633.000
Sild/brisling	1309	2.623.000
Makrell/lode	150	315.000
Skalldyr	2	90.000
Annet	7	95.000
TOTALT	1.591	3.757.000

### 5.2.4 Hitra Kommune

Mengde ilandført råstoff/førstehandsverdi i 1995 fordelt på hovedgrupper av fiskeslag.

Tabell 5.2.4

FISKESLAG	KVANTUM(tonn)	FØRSTEHANDSVERDI
Torskartet	463	2.561.000
Sild/brisling	3.041	4.516.000
Skalldyr	222	1.288.000
Annet	131	1.443.000
TOTALT	3.857	9.808.000

### 5.2.5 Snillfjord Kommune

Mengde ilandført råstoff/førstehandsverdi i 1995 fordelt på hovedgrupper av fiskeslag.

Tabell 5.2.5

FISKESLAG	KVANTUM(tonn)	FØRSTEHANDSVERDI
Torskartet	4	28.000
Skalldyr	2	49.000
Annet	6	325.000
TOTALT	12	402.000

### 5.3 GENERELT OM FISKERIBEDRIFTENES VIRKSOMHET I 1995

Ilandført tradisjonelt fiskeråstoff i rettlederdistriktet er redusert med ca. 19,5 % i forhold til mottatt kvantum i 1994. Reduksjonen skyldes så og si utlukkende nedgang i innkjøp av pellagiske fiskearter. Mottatt mengde torskeartet fisk, bunnfisk og skalldyr har derimot økt i forhold til året før. Til tross for kvantumsnedgangen har total førstehandsverdi økt med 0,5 % i forhold til 1994. En har ikke tilsvarende oversikt over innkjøpt mengde oppdrettsfisk.

Tilsammen hadde fiskeribedriftene i regionen en omsetning på rundt 797 mill. kroner; en økning i forhold til foregående meldingsår på omlag 27 mill. (3,5 %). Da er også fiskeribedriftenes salg av oppdrettsprodukter tatt med. Omsetning av laks og ørret fra rene oppdrettsbedrifter er ikke tatt med her.

#### FRØYA

Stort sett har også 1995 vært et godt år for de større fiskeribedriftene på Frøya, noe som for en stor del har sin årsak i at de baserer sin virksomhet på foredling av oppdrettsfisk. En mellomstor bedrift gikk imidlertid konkurs. Årsaken til dette er noe sammensatt, men en av hovedgrunnene er råstoffmangel.

I forhold til foregående meldingsår hadde man på Frøya en svak nedgang av totalt kvantum mottatt råstoff på 0,97 %. Samtidig økte førstehandsverdien med 12,8 %. Råstoff av oppdrettsfisk er ikke tatt med i disse tallene.

Det ble ikke mottatt sild eller brisling i 1995, og kun 24 tonn makrell/lodde. Det var imidlertid økning i mottatt kvantum og gjennomsnittspris for de fleste andre fiskeslag, d.v.s. torskeartet fisk, bunnfisk og skalldyr.

På grunn av den sviktende tilførselen av de tradisjonelle fiskeslag som torsk, sei, m.m. de seinere år, har de fleste bedriftene lagt om sin virksomhet til å omfatte mer tilgjengelig råstoff, da spesielt oppdrettsfisk. Den knappe tilgang på de tradisjonelle fiskeslag rammer i første rekke de mindre fiskeribedriftene, som baserer sin virksomhet på mottak fra den lokale fiskeflåten.

Den to største bedriften i kommunen, A/S Frøya Fiskeindustri og Salmar A/S, har de siste årene gjennomført betydelige nyinvesteringer i form av nye lokaler og nytt produksjonsutstyr for videreforedling av oppdrettslaks. Samtidig har bedriften tilegnet seg et anselig oppdrettsvolum gjennom oppkjøp av eierandeler i konkursbedrifter m.v.

Sysselsettingen økte med 127,5 årsverk i forhold til året før. En flaskehals for de ekspanderende bedriftene er arbeidskraft, som ofte må hentes inn fra andre deler av landet. De største bedriftene har ledere og mellomledere med høy kompetanse, og satser sterkt på å høyne kompetansen blant produksjonsarbeiderne.

Tilsammen hadde fiskeribedriftene på Frøya en omsetning på rundt 660 mill. kr. i 1995.

#### HEMNE

Totalkvantumet er økt med 38,2 %, mens det er registrert en økning på 36,2 % i førstehandsverdi, i forhold til foregående meldingsår.

Den største økningen ligger i landing av sild/brisling som gikk opp med over 100 %. Sild og lodde landet i Hemne kommune benyttes for en stor del som laksefôr ved oppdrettsanlegg hjemmehørende i kommunen.

Man hadde også en økning i kvantum torskeartet fisk og annet med 35 %

#### HITRA

Totalkvantumet er redusert med 43,5 %, i forhold til foregående meldingsår. Nedgangen skyldes at kvantum innkjøpt sild er halvert i forhold til året før.

Dette har sin årsak i at en større fiskeribedrift som hovedsakelig baserer seg på silderåstoff i 1994 kom i vansker p.g.a. endringer i markedsstrukturen, men er nå startet opp som nytt selskap. En antar at den registrerte nedgang er midlertidig, og at kvantumet øker når bedriften er i normal gjenge.

Den største fiskeindustribedriften på Hitra Astor A/S, har de siste årene hatt en svært gunstig utvikling som har ført til økning i omsetning og sysselsetting. I forhold til foregående meldingsår har omsetningen ved bedriften økt 12 % og sysselsettingen med 45,7 %, d.v.s. en økning på 32 årsverk.

Tilsammen hadde fiskeribedriftene på Hitra en omsetning på ca. 128 mill. kroner i 1995, en reduksjon på 22 mill. kr. i forhold til året før. Sysselsettingen har imidlertid økt med 9,5 årsverk.

#### SNILLFJORD

I Snillfjord har den eneste bedrift som tar i mot fisk fra lokale fiskere lagt ned denne delen av sin virksomhet, samt slakting av oppdrettslaks, og driver nå kun med oppdrett av laks.

Det er registrert mottatt et beskjedent kvantum som sannsynligvis i hovedsak gjelder innkjøpt fôr til oppdrettsanlegg.

## 6 . HAVBRUK

### 6.1 MATFISK- OG SETTEFISKANLEGG

Kommunevis fordeling av antall matfiskkonsesjoner samt konsesjonsvolum(i 1000 m3) i perioden 1992 - 1995 :

Tabell 6.1

Kommune	ANTALL ANLEGG				KONSESJONSVOLUM			
	1992	1993	1994	1995	1992	1993	1994	1995
Frøya	31	30	28	28	372	364	348	348
Hitra	22	21	24	24	297	287	304	304
Hemne/ Snillfj.	6	4*	4*	4*	59,1	48*	48*	48*

Konsesjonsvolum er oppgitt i 1000 m3.

\*Tallene inkluderer ikke tildelte FOU-konsesjoner.

Det har skjedd store endringer på eiersiden de siste par årene. Fra å være 30 individuelle oppdrettere for noen år tilbake, er nå Frøya-konsesjonene fordelt på langt færre eiere.

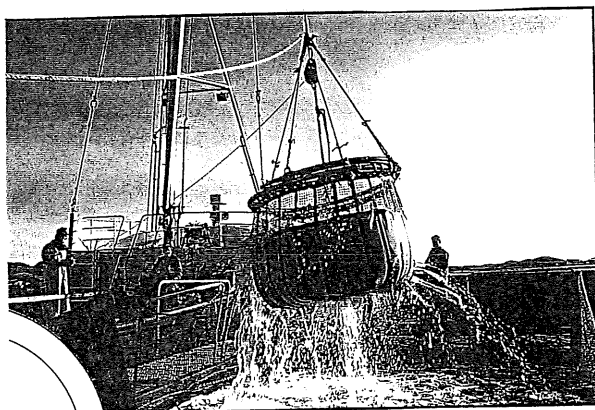
Frøya Holding AS disponerer 13 konsesjoner, Salmar AS disponerer 5 konsesjoner, Furberg og Yttersian fiskeoppdrett AS disponerer 3 konsesjoner, og de øvrige disponerer 1-2 konsesjoner hver.

Det er dessuten stor grad av vertikal integrasjon, der de større bedriftene har hånd om produksjonsleddet fra yngel til ferdig foredlet produkt.

Antall settefiskkonsesjoner og antall tillatt solgte settefisk i regionen fra 1983 og fram til i 1995:

År	FRØYA		HITRA		HEMNE		SNILLFJORD	
	Anl.	Ant.	Anl.	Ant.	Anl.	Ant.	Anl.	Ant.
1983	4	0,875	3	0,850	-	-	-	-
1984	4	0,625	4	0,850	-	-	-	-
1985	4	0,960	5	1,250	1	0,500	1	0,500
1986	5	1,660	7	1,850	2	1,500	3	2,000
1987	6	1,960	9	2,950	4	1,500	3	2,000
1988	6	1,960	9	2,950	4	1,500	3	2,000
1989	7	1,790	8	2,850	3	2,000*	-	-
1990	6	1,660	5	1,750	3	2,000*	2	1,000
1991	6	1,660	6	1,750	3	2,000*	2	1,000
1992	6	1,660	6	1,750	3	2,000*	2	1,500
1993	6	1,660	6	1,750	2	1,500*	2	1,500
1994	6	1,660	6	1,750	2	1,500*	2	1,500
1995	6	1,660	4	1,150	2	1,500*	2	1,500

\* - Et settefiskanlegg i kommunen driver primært som genbank for kultivering av truede elver.



## 6.2 PRODUKSJON OG OMSETNING

### 6.2.1 Produksjon og omsetning av oppdrettsfisk.

Produksjon og omsetning av oppdrettsfisk i 1992, 1993, 1994 og 1995 fordelt kommunevis.

Kilde: Mottatte statistikkskjema fra oppdretterne (etter lov 14. juni 1985)

Ved mangelfull utfylling er benyttet følgende

- faktorer:
- omregningsfaktor sløyd/rund vekt: 1,3
  - gj.sn. vekt ved omregning fra stk. til kg: 4 kg
  - Gj.sn.pris r. vekt laks: kr. 28,24 pr. kg
  - " " " " ørret: " 26,00 " "

KOMMUNE	L/Ø	P R O D U K S J O N				O M S E T N I N G			
		1992	1993	1994	1995	1992	1993	1994	1995
FRØYA	L	6563	9355	11839	13710		251,3	287,4	302,2
	Ø		167			217	4,7		
HITRA	L	2767	3144	5032	7903		90,0		
	Ø	300	863	1149	1105	93,1	20,2	186,7	209,7
HEMNE/ SNILL- FJORD	L	1090	1297	1782	3453	36	37,4	56,9	82,9
Tilsammen		10720	14826	19802	26172	346,1	403,6	531	594,8

Produksjonen er oppgitt i tonn, mens omsetningen er oppgitt i millioner kroner.

Totalt i distriktet hadde man i 1995 en økning på 6370 tonn i forhold til 1994. Omregnet i prosent blir dette 32,1%. Endringen i forhold til 1994 fordelt på de enkelte kommuner:

Frøya : + 1871 tonn (+ 15,8 %)  
 Hitra : + 2827 " (+ 45,7 %)  
 Hemne/Snillfjord : + 1672 " (+ 93,8 %)

Totalt : + 6370 tonn (+ 32,1 %)

## 7 .       ANNEN VIRKSOMHET

### 7.1 SAMARBEIDSTILTAK GRÅFISKINDUSTRIEN - FRØYA

Ut i fra ønske om økt verdiskapning i gråfiskerierne ble det i samarbeid med Frøya kommune avholdt et møte med aktørene i næringen. Det var enighet om at kvantumet gråfisk i Frøya er såpass lite at det markedsmessig må sees på som ett kvantum.

Det ble nedsatt en gruppe bestående av næringsjefen i Frøya kommune, nestleder i Frøya Næringsforening og Fiskerirettlederen som skulle se på mulighetene for et nettverksamarbeid.

### 7.2 KYSTSONEPLANER

Havbruksnæringen har vært i sterk utvikling de siste årene og har fortsatt behov for arealer. I tillegg har man hatt en vesentlig økning antall fritidsbåter og turisme i kystområdene. Dette har ført til økt konkurranse om utnyttelse av sjøarealene. Arealplanlegging for bruk av sjøområdene er nå derfor mer viktig enn noen gang.

Det foreligger nå gjeldende kystsonerplaner for Frøya, Hitra og Snillfjord. Fiskerirettlederen har hatt en sentral rolle under utarbeidelse av disse.

#### 7.2.1 Kystsonerplanen for Frøya.

Kystsonerplanen for Frøya ble utført av den kommunale planleggeren med Frøya formannskap som planutvalg, og ble godkjent i 1993. Planen skal rulleres i løpet av siste halvdel av 1996.

#### 7.2.2 Kystsonerplanen for Hitra

Planen for Hitra ble godkjent i 1992, og står nå foran en rullering og oppjustering. Fiskerirettleder foretok sommeren 1995 en gjennomgang av grunnlagskartene. I samarbeid med fiskerinemnd og lokale fiskerlag gjorde man en prioritering og utvelgelse blant de allerede registrerte fiskeriinteresser, samt kartlegging av viktige krabbefelter og skjellområder. Disse registreringer skal legges til grunn ved rulleringen av gjeldende kystsonerplan som tar til i årskiftet -96/-97.

#### 7.2.3 Kystsonerplanen for Hemne

I Hemne foreligger ingen plan for bruk av sjøområdene. I forbindelse med Lenka-prosjektet er det imidlertid kartlagt en del fiskeriinteresser. Disse kartene blir brukt ved behandling av sjørelaterte saker i kommunen.

#### 7.2.4 Kystsonerplanen for Snillfjord

Snillfjord kommune fikk godkjent arealplan for sjøområdene som en del av kommuneplanen i 1991.

### 7.3 HAVNER

Sett på bakgrunn av utviklingen i fiskeflåten skulle regionene forsåvidt være tilfredsstillende dekt med hensyn fiskerihavner. Det vil likevel alltid være et visst behov for fornying/opprusting og vedlikehold. Oppdrettsnæringen har også etterhvert utviklet en anseelig flåte av foringsbåter og brønnbåter m.v. Sammen med den store økningen i antall fritidsbåter er det totale havnebehovet i kommunene ikke uvesentlig.

Det er derfor viktig at kommunene nå utarbeider havneplaner, og at det blir laget detaljerte bruksplaner for de mest benyttete havnebassengene, for å unngå at det oppstår unødige brukerkonflikter.

### 7.4 INFORMASJON TIL REISELIVSNÆRINGEN

Kommuneledelsene i rettlederdistriktet har de siste årene hatt reiselivsnæring- og turisme som en av sine viktige satsingsområder, og spesielt i øykommunene Frøya og Hitra har det vært en merkbar økning i antall besøkende i vår- og sommerhalvåret.

Tendensen går i retning av at vi i tillegg får stadig flere helårsturister.

Fiskerirettlederen har i den forbindelse en informasjonsoppgave og føler ansvar for å medvirke til at turismen ikke kommer i konflikt med, eller blir til hinder for utøvelse og utvikling av fiske- og havbruksnæringen.

Hitra kommune har utarbeidet et kart med informasjon på de mest aktuelle språk, om lover og regler for ferdsel og fiske. Disse selges til turister og andre interesserte. Dette er et godt tiltak som burde gjennomføres i flere kystkommuner.

Ellers er en kjent med at Fiskeridirektoratet arbeider med en ny informasjonsbrosjyre som skal inneholde regler for fiske og ferdsel langs kysten, som vil bli et godt hjelpemiddel i informasjonsarbeidet.

I 1995 deltok Fiskerirettlederen på dagseminar som ble holdt av reiselivsnæringen på Hitra, og fikk der anledning til å informere de som driver med turisme om regler for ferdsel på sjøen og i strandsonen.

### 7.5 FORSTOPPKONTROLL

I uke 51 deltok Fiskerirettlederen i forstoppkontroll sammen med Kontrollverkets inspektør. Kontrollen gikk uten problemer og samarbeidet fungerte tilfredsstillende. Den ble sluttet på nyåret i 1996.



## 8. KOMPETANSEOPPBYGGING

### 8.1 VIDEREGÅENDE OPPLÆRING.

Distriktet har et godt fiskerifaglig utdanningstilbud på videregående nivå. Skolen ligger på Frøya, og de fleste elevene kommer fra Frøya og de omkringliggende kystkommunene.

Tabell 8.1 Antall elever skoleåret 1995/96 på fiskerirelaterte studieretn./kurs

Grunnkurs Naturbruk	10 elever
VK 1 Hotell Nær.midd.fag, Fiskeindustri	3 elever
VK 1 Naturbruk, Fiske og fangst	6 elever
VK 2 Fiskeskipper, nautisk	10 elever
VK 1 Mek. fag, skipsteknisk drift	6 elever
VK 1 Naturbruk, akvakultur	6 elever
<b>Tilsammen</b>	<b>41 elever</b>

### 8.2 FAGOPPLÆRING

#### 8.2.1 Lærlingeordningen.

Lærlingeordningen i fiskeindustri- og akvakulturfag administreres gjennom Opplæringskontoret for fiskeri- og havbruksfagene i Sør-Trøndelag, som har kontor på Frøya. Dette var tidligere betjent med 1/2- stilling, men fikk fra og med meldingsåret tilkjent 1 helstilling.

Tabell 8.2.1 Antall avlagte fagprøver i lærlingeordningen fra 1992 - 1995

	1992	1993	1994	1995	Totalt
Akvakultur	1	1	3	1	6
Fiskeindustri	0	1	1	1	3
<b>Tilsammen</b>	<b>1</b>	<b>2</b>	<b>4</b>	<b>2</b>	<b>9</b>

### 8.2.2 § 20- kurs. (Voksenoppl ring)

B de p  Fr ya og Hitra har man oppn dd en viss tradisjon p  fagbrev innen fiskeindustri- og akvakultur. Dette er i stor grad personer med praksis fra bransjen som gjennomf rer et s kalt § 20 - kurs, som er teoridelen til fagbrev for voksne arbeidstakere.

Tabell 8.2.2. Antall avlagte fagpr ver etter § 20-kurs fra 1992 - 1995

	1992	1993	1994	1995	Totalt
Akvakultur	3	17	7	4	31
Fiskeindustri	21	12	34	4	81
Tilsammen	24	29	41	8	112

### 8.3 MILJ L RE I GRUNNSKOLEN - KOMPETANSEUTVIKLING FOR L RERE.

Undertegnede har i 1995 v rt med i en ressursgruppe som har som mandat   tilrettelegge kompetanseutvikling i for l rere som skal undervise i milj l re i barne og ungdomsskolen.

Det ble i l pet av meldings ret startet opp et 40-timers etterutdanningskurs for l rere p  Fr ya.