

13 DES. 1994

FISKERIDIREKTORATET  
BIBLIOTEKET

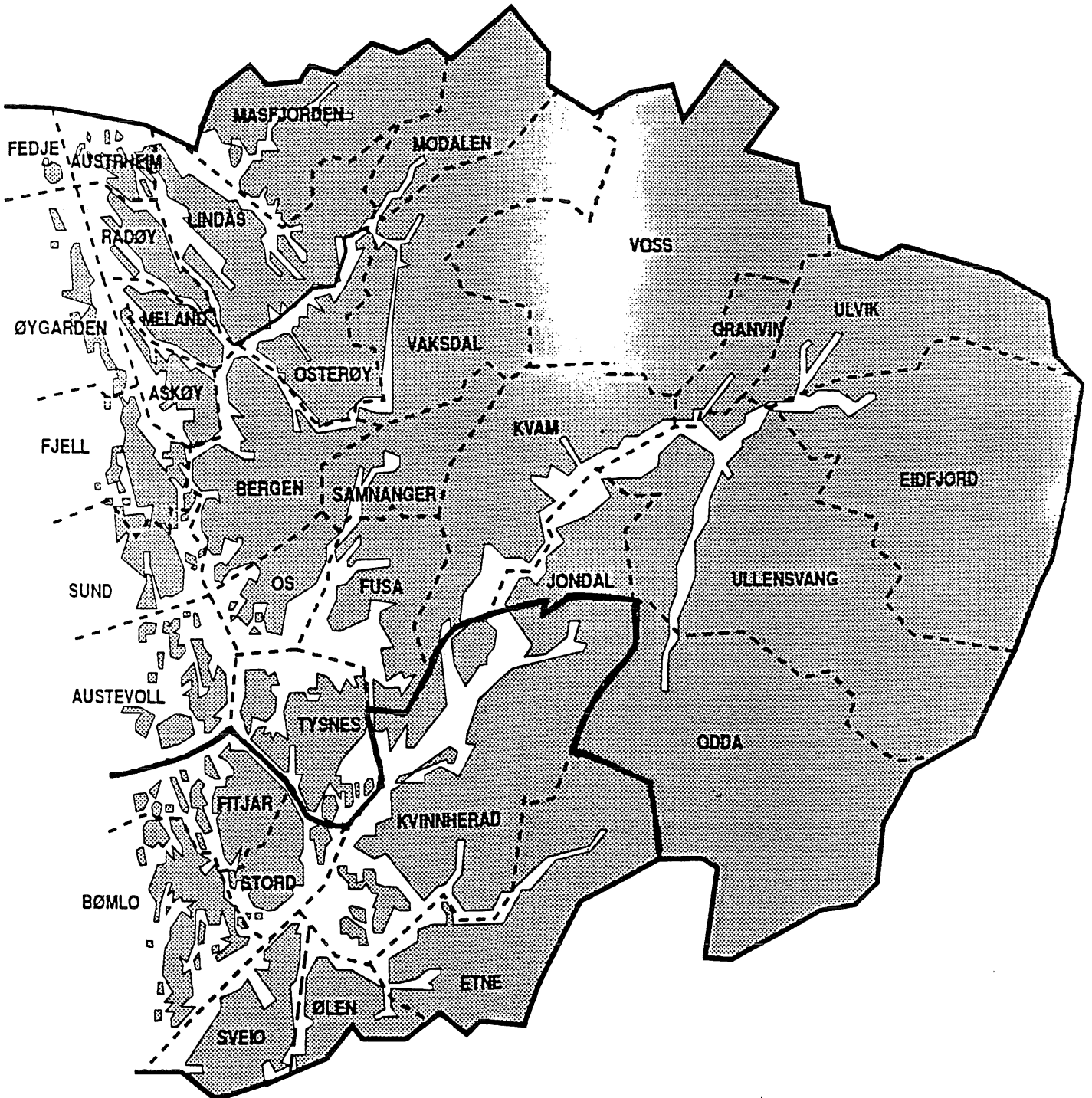
# Årsmelding for 1993.



Fiskeriretteleiaren  
i Sunnhordland.

3039/1160

# Rettleiarzone 1, Hordaland. (Sunnhordland)



TENESTEDISTRIKT SONE 1, SUNNHORDLAND.

BØMLO KOMMUNE:	Areal: 231 km <sup>2</sup> . Innbyggjarar pr. 31.12.93: 9.955 Kommunesenter: Bremnes
ETNE KOMMUNE:	Areal: 708 km <sup>2</sup> . Innbyggjarar pr. 31.12.93: 3.916 Kommunesenter: Etne
FITJAR KOMMUNE:	Areal: 155 km <sup>2</sup> . Innbyggjarar pr. 31.12.93: 3.142 Kommunesenter: Fitjar.
KVINNHERAD KOMMUNE:	Areal: 1.136 km <sup>2</sup> . Innbyggjarar pr. 31.12.93: 13.136 Kommunesenter: Rosendal.
STORD KOMMUNE:	Areal: 140 km <sup>2</sup> . Innbyggjarar pr. 31.12.93: 15.518 Kommunesenter: Leirvik.
SVEIO KOMMUNE:	Areal: 264 km <sup>2</sup> . Innbyggjartal pr. 31.12.93: 4.632 Kommunesenter: Sveio.
ØLEN KOMMUNE:	Areal: 184 km <sup>2</sup> . Innbyggjarar pr. 31.12.93: 3.204 Kommunesenter: Ølen

ÅRSMELDING FOR 1992 FRÅ FISKERIRETTLEIAREN I  
SUNNHORDLAND.

1. Fiskerirettleiarkontorets virke og funksjon.
  - 1.1. Fiskerirettleiarkontoret
  - 1.2. Personalet
  - 1.3. Korrespondansen
  - 1.4. Fiskerinemndene
  - 1.5. Møteverksemda i fiskerinemndene
  - 1.6. Fiskerinemndsaker
  
2. Sysselsetjinga i fiskerinæringa.
  - 2.1. Fiskarmanntalet
  - 2.2. Sysselsetjinga i foredlingsleddet
  - 2.3. Sysselsetjinga i oppdrettsnæringa
  - 2.4. Avleia verksemd
  
3. Fiskeflåten.
  - 3.1. Merkerregisteret
  - 3.2. Konesjonar
  
4. Foredlingsleddet.
  - 4.1. Oppfiska kvantum/verde
  
6. Låne-/finansieringskjelder.
  - 6.1. Statens Fiskarbank
  - 6.2. Distriktenes Utbyggingsfond
  
7. Tiltak/tiltaksplanar.
  
8. Summering.
  
9. Havbruk.
  - 9.1. Fiskeoppdrett, laksefisk
  - 9.2. Marine artar
  - 9.3. Skalldyr
  - 9.4. Ymse innan havbruk
  
- I - IX Tabellar, diagrammer

## 1. FISKERIRETTLEIARKONTORETS VIRKE OG FUNKSJON.

### 1.1. Fiskeriretttleiarkontoret.

Sidan 1982 har Sone I i Hordaland omfatta fylgjande kommunar:

Bømlo, Fitjar, Stord, Etne,  
Ølen, Sveio og Kvinnherad

Nemninga for kontoret har sidan 1983 vore Fiskeriretttleiaren i Sunnhordland og kontorkommune har heile tida vore Bømlo, med adresse 5430 Bremnes. Kontorlokala som ligg i 2.etasje i Sekstanten forretningsbygg er gode og tidhøvelege og kontoret er godt utstyrt med inventar og kontormaskinar. Arbeidstilhøva er gode.

### 1.2. Personalet.

Kontoret har også dette året hatt to fast tilsette: Fiskeriretttleiar og førstekontorfullmektig.

Gjennom eit visst kontorfellesskap med Sunnhordland Havbruksring sin daglege leiar har ein eit godt samarbeid med denne organisasjonen.

Ytre Sunnhordland Fiskehelseteneste har til nå hatt kontor i same bygget, men det ser nå ut til at dette vert flytta. Ein vonar på eit fortsatt nært samarbeid med veterinærtenesta også etter flyttinga.

Havbruk går nå inn som ein del av den ordinære årsmeldinga, med eit eige tillegg for tabellar og grafikk som syner verksemda på dette feltet.

### 1.3. Korrespondansen.

Inngående	brevjournal	syner for	1993:	936	registreringar	(1992: 932)
Utgående	- " -	" "	1993:	685	"	(1992: 765)

I desse tala er ikkje medtekne brev skrivne for fiskarar, heller ikkje er medrekna ymse skjema utsende til fiskarar utan særskild fylgjeskriv, så som skjema for opptak i fiskarmanntalet, skademeldings-skjemaer, skjemaer for ymse lånesøknader osv. Som det går fram ovafor har inngående korrespondanse halde seg svært jamn, mens utgåande har gått noko ned samanlikna med året før.

### 1.4. Fiskerinemndene.

Det er 5 fiskerinemnder i regionen. Kommunane Bømlo, Sveio og Kvinnherad har egne nemnder, mens Stord/Fitjar og Etne/Ølen har felles nemnder. Alle nemndene har 5 medlemmer bortsett frå Stord/Fitjar der det er 6 medlemmer i nemnda.

#### 1.4.a. Fiskerinemnda i Bømlo.

1. Ole Mikal Nordtun, 5430 Bremnes, leiar.  
Varamedlemer: 1. Jostein Hellen, 5427 Urangsvåg.  
2. Geir Edvarsen, 5443 Bømlo.  
3. Sonja Hellen, 545430 Bremnes.  
4. Kari Torkelsen, 5427 Urangsvåg.
2. Jan Henrik Nøstbakken, 5440 Mosterhamn, nestleiar.  
Varamedlemer: 1. Sigmund Gåsland, 5427 Urangsvåg.  
2. Solveig Torget, 5427 Urangsvåg.  
3. Else Møgster, 5440 Mosterhamn.  
4. Torleiv Mæland, 5430 Bremnes.
3. Johan B. Torkelsen, 5427 Urangsvåg.  
Varamedlemer: 1: Teodor Eikeland, 5440 Mosterhamn.  
2. Harald T. Nordtun, 5430 Bremnes.  
3. Gunnar Halleraker, 5430 Bremnes.  
4. Endre Bærøy, 5437 Finnås.
4. Kristbjørg Kvamme, 5443 Bømlo.  
Varamedlemer: 1. Solfrid Lønning, 5443 Bømlo.  
2. Knut Veivåg, 5430 Bremnes.  
3. Otto Habbestad, 5430 Bremnes.  
4. Harald Innvær, 5427 Urangsvåg.
5. Svein Atle Lønning, 5443 Bømlo.  
Varamedlemer: 1. Andreas Grønås, 5440 Mosterhamn.  
2. Anne R. Hatlevik, 5444 Espevær.  
3. Håkon Sønstabø, 5430 Bremnes.  
4. Heidi Lønning, 5443 Bømlo.

#### 1.4. b og c. Fiskerinemnda i Fitjar/Stord.

1. Rasmus Fijar, 5419 Fitjar, leiar.
2. Magne W. Risvold, 5400 Stord, nestleiar.
3. Anna Røyrøy, 5419 Fitjar.
4. Klara Torget, 5423 Brandasund.
5. Oddbjørn Thomassen, Engevik, 5419 Fitjar.
6. Bjarne Sæternes, 5400 Stord.  
Varamedlemer: Oskar Sørvik, 5423 Brandasund.  
Kjell Haukefær, 5419 Fitjar.  
Alf Martin Waage, 5423 Brandasund.  
Noralf Hugøy, 5419 Fitjar.  
Nils Olav Føyen, 5410 Sagvåg.  
Arvid Sørensen, 5415 Litlabø.

1.4.d. Fiskerinemnda i Sveio.

1. Egil N. Økland, 5526 Auklandshamn, leiar.
2. Berit Askevold Eriksen, 5534, Valevåg, nestleiar.
3. Inge Olsen, 5526 Auklandshamn.
4. Alf Gunnar Stueland, 5526 Auklandshamn.
5. Karl Lindøy, 5520 Sveio.

Varamedlemer: Tor Eriksen, 5520 Sveio.  
Egil Fonnes, 5520 Sveio.  
Vigdis Askeland Dahle, 5520 Sveio.  
Klaus Wathne, 5525 Auklandshamn.  
Tone Nessa, 5520 Sveio.

1.7.e og f. Fiskerinemnda i Etne/Ølen.

1. Peder Heggebø, 5580 Ølen, leiar.
2. Lars Ove Tungesvik, 5593 Skånevik, nestleiar.
3. Peder Berge, 5582 Ølensvåg.
4. Øydis Trovåg, 5587 Vikebygd.
5. Jørgen Lundal, 5598 Fjæra.

Varamedlemer: Kåre Heggebø, 5580 Ølen  
Rakel Vaka, 5582 Ølensvåg.  
Anna Vaka, 5584 Bjoa.  
Arne Nervik, 5590 Etne.  
Terje Soløy, 5593 Skånevik.

1.7.g. Fiskerinemnda i Kvinnherad.

1. Valborg Miljeteig, 5457 Høylandsbygd, leiar
2. Hans Helge Vik, 5459 Fjellberg, nestleiar
3. Gaute Tofte, 5454 Sæbøvik.
4. Sveinung Heimstad, 5451 Valen.
5. Arne Legland, 5463 Uskedalen.

Varamedlemer: Hannemor Kristensen, 5455 Halsnøy Kloster.  
Malvin Isdal, 5455 Halsnøy Kloster.  
Arild Benjaminson, 5455 Halsnøy Kloster.  
Kjell Henning Sjo, 5454 Sæbøvik.  
Leif Sverre Enes, 5475 Ænes.

## 1.8. Møteverksemda i fiskerinemndene.

Møtebøkene for dei ymse kommunane syner at der gjennom året har vore ein markert nedgang i verksemda både når det gjeld tal møter, medgått tid og tal handsama saker. Det var dette året ikkje turvande å ha klagehandsamingsmøte vedrørende fiskarmanntalet i nokon av nemndene. Sett opp i tabellform tek denne verksemda seg ut som fylgjer (tala for 1992 i parentes):

<u>Fiskerinemnd:</u>	<u>Tal møter:</u>		<u>Saker handsama:</u>		<u>Samla møtetid:</u>	
1.8.a. Bømlo	1	(3)	4	(15)	4,5 timar	(9,0)
1.8.b/c. Fitjar/Stord	1	(1)	4	(4)	2,5 "	(2,0)
1.8.d. Sveio	1	(2)	3	(8)	1,5 "	(5,5)
1.8.e/f Etne/Ølen	1	(3)	4	(17)	2,0 "	(5,5)
1.8.g. Kvinnherad	2	(1)	8	(4)	4,0 "	(3,0)
Total	6	(10)	23	(48)	14,5 timar	(25,0)

## 1.9. Fiskerinemndssaker.

Som tabellen ovafor syner har ein, i samsvar med målsetjinga frå Rettleingstenesta sentralt, med omsyn til møteverksemda i nemndene nå kome ned på det minimum som kan kallast forsvarleg. Utgiftene til møtegodtgjersle og reiseutgifter til nemndene har gått ned også dette året. Ein har sett seg nøydd til å handsama fleire saker administrativt, hatt telefonkonferansar for å klarera saker med fiskerinemndene, og i some høve sendt heile saker til høyring og uttale hjå medlemene i nemndene.

Av viktige saker som har vore handsama i nemndene i året kan ein nemna:

Fiskarmanntalssaker

Garantikassesaker

Saker vedrørende kaste/låsettingstader

Søknader til Statens Fiskarbank

Konsesjonssøknader i havbrukssektoren, t.d. saker som gjeld utviding og flytting av anlegg og godkjenning av reserve-lokalitetar.

Uttale i samband med søknader om konsesjon for skjellsand-graving.

Uttale om ymse typar arealdisponering i strandsona, så som molo- og kaibygging, hyttebygging, kloakkutslepp, kabel-utleggjing osv.

## 2. SYSSELSETTINGA I FISKERINÆRINGA.

### 2.1. Fiskarmanntalet.

Statistikken over fiskarmanntalet har vore utarbeid på noko ulik basis for dei ymse distrikt i landet, med det resultat at ein ikkje alltid kunne lesa direkte ut av statistikkane den relative storleiken fiske-



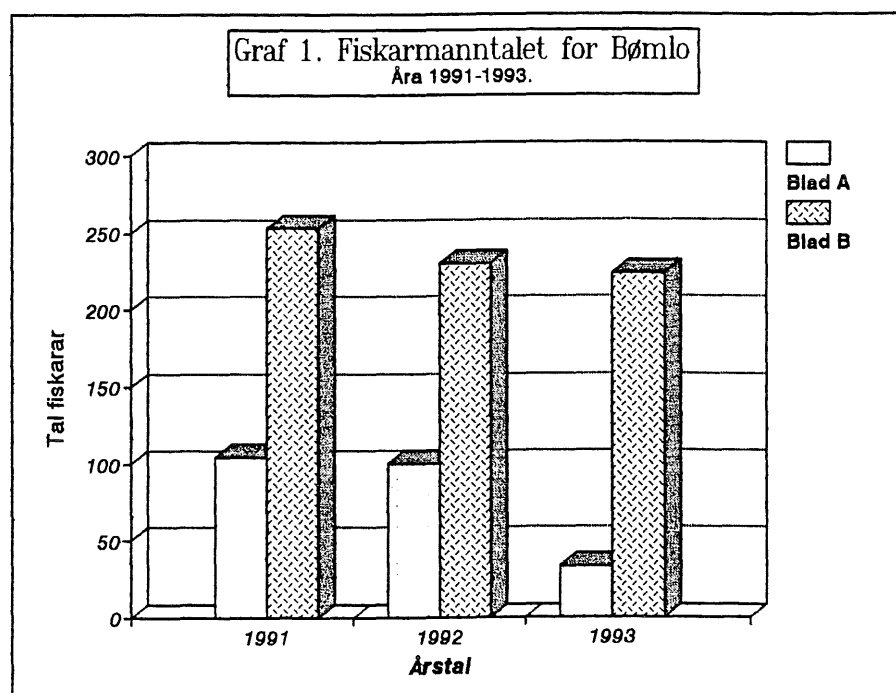
rikommunane i mellom. For å retta opp dette, i alle fall for kommunane i Hordaland, har ein lagt om denne statistikken noko i denne årsmeldinga. Samanlikningane med tidlegare år er også omarbeid etter same mønster. Statistikken syner nå det tal fiskarar som har vore innom fiskarmanntalet i året, dvs. dei som stod i manntalet 1. januar pluss dei som er tekne opp i løpet av året.

Tabellane nedafor syner tal fiskarar fordelt etter aldergrupper på kvart manntalsblad. Blad B syner kor mange som har fiske som hoved- eller eineyrke. Blad A syner dei som har fiske som attåtning.

Tabell 2.1.a. Bømlo kommune.

År	Inndeling	Fiskarar fordelt etter aldersgrupper.							Totalt	Gj.sn. alder
		15-19	20-29	30-39	40-49	50-59	60-69	70-opp		
1991	Blad A	0	0	1	2	8	23	70	104	70,25
	Blad B	29	83	52	50	32	7	0	253	37,28
	Totalt	29	83	53	52	40	30	70	357	46,88
1992	Blad A	0	0	2	2	6	25	65	100	70,70
	Blad B	25	68	49	51	32	5	0	230	38,04
	Totalt	25	68	51	53	38	30	65	330	47,94
1993	Blad A	0	0	0	1	2	13	17	33	69,87
	Blad B	29	61	35	54	38	7	0	224	36,68
	Totalt	29	61	35	55	40	20	17	257	40,94

Tabellen syner utviklinga i Bømlo siste året, mens diagrammet nedafor skulle gi eit bilete av utviklinga siste 3 åra. Som ein ser har det vore ein nedgong på 6 når det gjeld talet på fiskarar på blad B frå førre året, mens nedgongen på blad A er på heile 67. (NB. Nye reglar for å stå på blad A. Sjå årsmeldinga for 1992.)

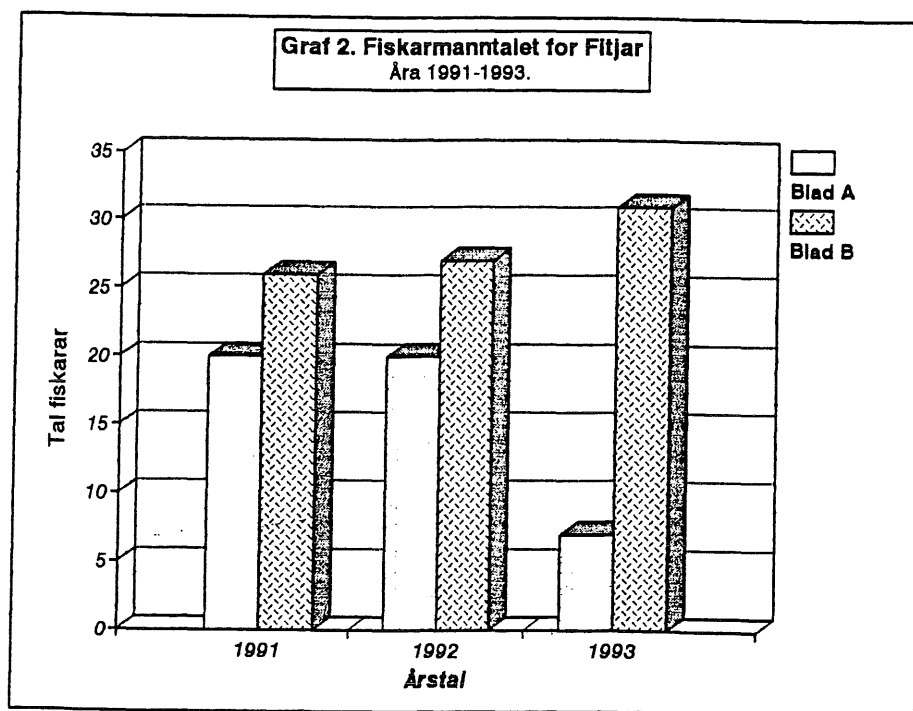


Tabell 2.1.b. Fitjar kommune.

År	Inn- deling	Fiskarar fordelt etter aldersgrupper.							Totalt	Gj.sn. alder
		15-19	20-29	30-39	40-49	50-59	60-69	70-opp		
1991	Blad A	0	0	1	1	1	4	13	20	62,36
	Blad B	3	5	7	5	5	1	0	26	37,93
	Totalt	3	5	8	6	6	5	13	46	48,54
1992	Blad A	0	0	1	1	0	5	13	20	72,54
	Blad B	4	5	8	3	6	1	0	27	36,81
	Totalt	4	5	9	4	6	6	13	47	52,02
1993	Blad A	0	0	0	1	1	1	4	7	66,67
	Blad B	5	8	7	6	4	1	0	31	37,58
	Totalt	5	8	7	7	5	2	4	38	42,93

Talet på fiskarar på blad B i Fitjar har gått opp med 4 dette året, mens talet på blad A er gått ned med 13. Kommunen er som tidligare tredje største fiskerikommunen i distriktet.

Tabellen ovafor skulle gi eit bilete av utviklinga i Fitjar siste årt. For dei 3 siste åra, gir diagrammet nedafor eit visst oversyn.

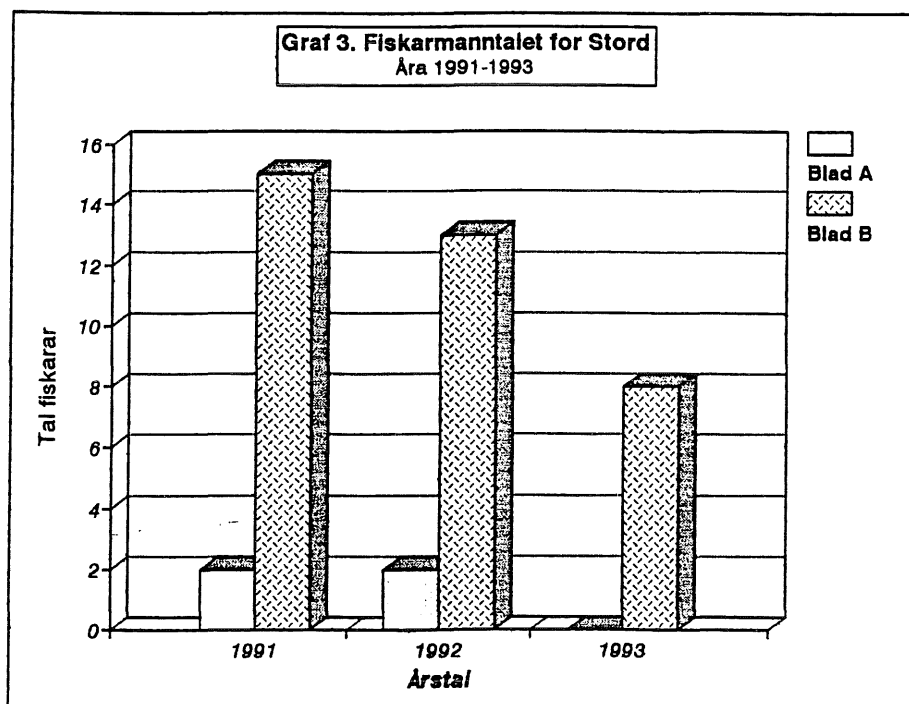


Tabell 2.1.c. Stord kommune.

År	Inn- deling	Fiskarar fordelt etter aldersgrupper.							Totalt	Gj.sn. alder
		15-19	20-29	30-39	40-49	50-59	60-69	70-opp		
		1991	Blad A	0	0	1	0	0		
	Blad B	1	4	1	2	5	2	0	15	43,93
	Totalt	1	4	2	2	5	2	1	17	45,52
1992	Blad A	0	0	0	0	1	0	1	2	70,00
	Blad B	1	4	2	2	2	2	0	13	38,76
	Totalt	1	4	2	2	3	2	1	15	42,92
1993	Blad A	0	0	0	0	0	0	0	0	0,00
	Blad B	0	3	0	2	2	1	0	8	43,75
	Totalt	0	3	0	2	2	1	0	8	43,75

Talet på fiskarar i Stord kommune har gått attende med 7 siste året, 5 på blad B, og to på blad A, slik at der nå ikkje er nokon att på dette bladet.

Diagrammet nedafor syner utviklinga siste 3 åra.

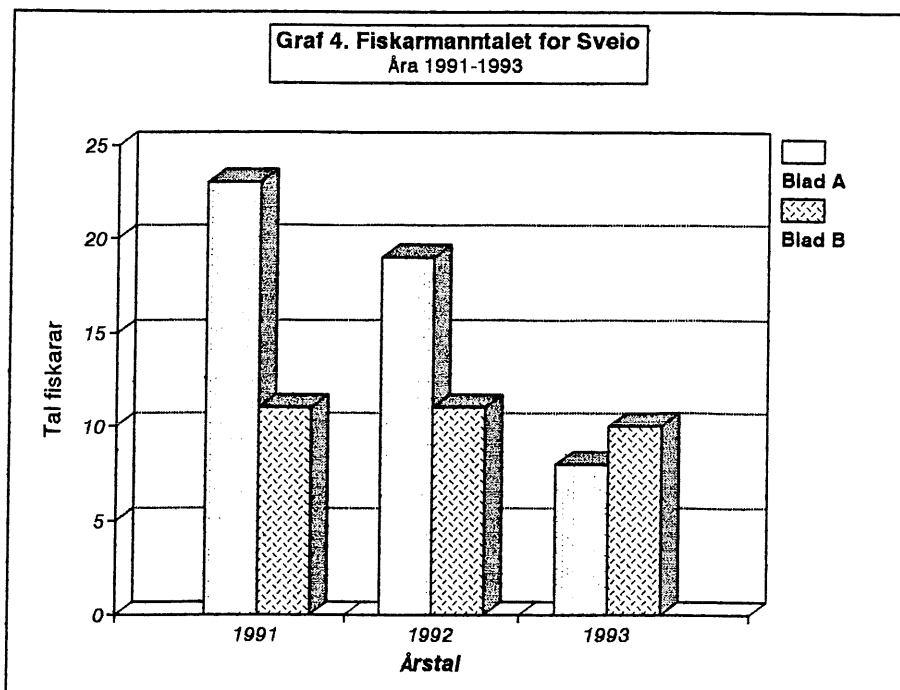


Tabell 2.1.d. Sveio kommune.

År	Inn- deling	Fiskarar fordelt etter aldersgrupper.							Totalt	Gj.sn. alder
		15-19	20-29	30-39	40-49	50-59	60-69	70-opp		
1991	Blad A	0	1	1	1	3	2	15	23	66,86
	Blad B	1	0	3	2	2	3	0	11	47,86
	Totalt	1	1	4	3	5	5	15	34	60,70
1992	Blad A	0	0	0	1	2	2	14	19	73,10
	Blad B	1	0	3	1	3	3	0	11	48,36
	Totalt	1	1	3	2	5	4	15	30	64,06
1993	Blad A	0	0	0	1	3	2	2	8	61,67
	Blad B	0	1	3	1	3	2	0	10	48,80
	Totalt	0	1	3	2	6	4	2	18	54,60

Samla syner manntalet for Sveio kommune ein nedgong på 12 siste året, ein på blad B og resten på blad A. Gjennomsnittsalderen er ved dette gått monaleg ned.

Diagrammet nedafor gir eit oversyn over utviklinga siste 3 åra.

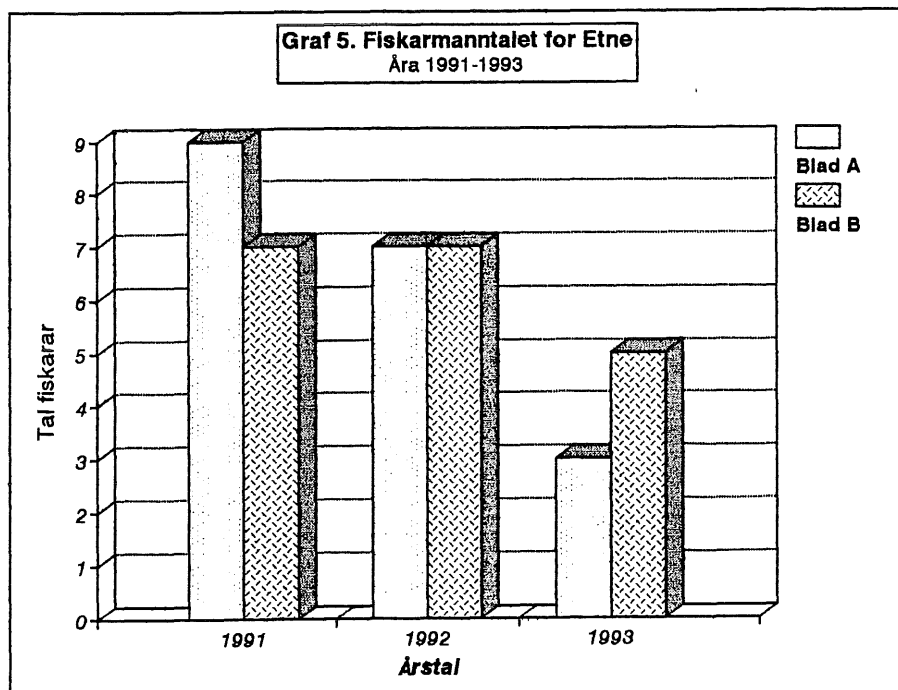


Tabell 2.1.e. Etne kommune.

År	Inn- deling	Fiskarar fordelt etter aldersgrupper.							Totalt	Gj.sn. alder
		15-19	20-29	30-39	40-49	50-59	60-69	70-opp		
1991	Blad A	0	0	1	0	2	1	5	9	61,00
	Blad B	0	2	1	3	1	0	0	7	40,00
	Totalt	0	2	2	3	3	1	5	16	51,81
1992	Blad A	0	0	0	0	1	0	6	7	70,42
	Blad B	1	1	3	1	1	0	0	7	35,63
	Totalt	1	1	3	1	2	1	7	14	53,03
1993	Blad A	0	0	0	0	0	0	3	3	74,33
	Blad B	1	1	1	1	1	0	0	5	37,80
	Totalt	1	1	1	1	1	0	3	8	51,50

For Etne kommune syner fiskarmanntalet ein tilbakegong på 6 personar siste året,. For blad B var den på 2 personar, og for blad A 4.

Diagrammet nedafor viser utviklinga dei siste 3 åra.

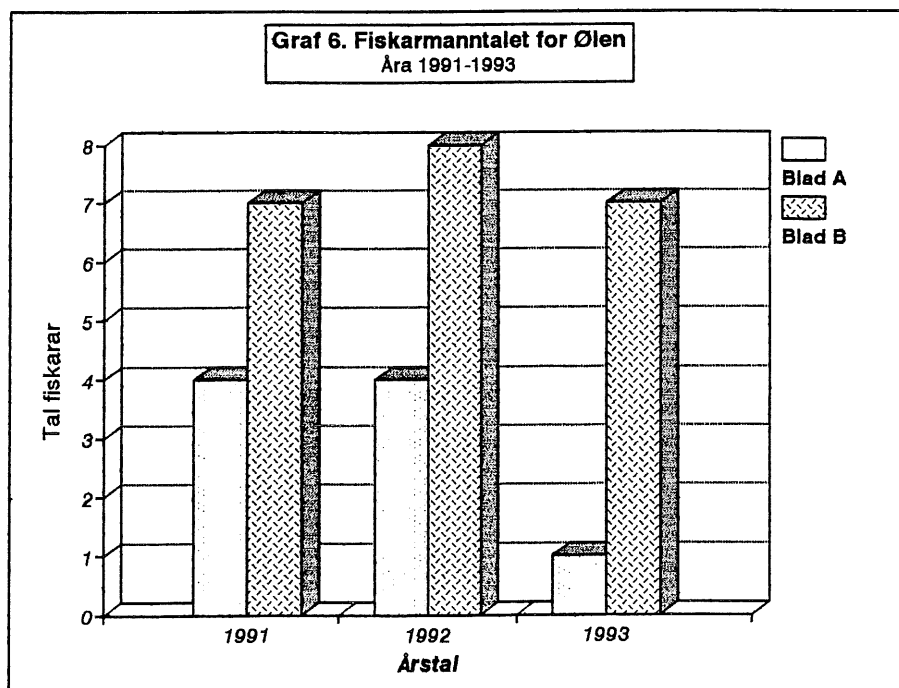


Tabell 2.1.f. Ølen kommune.

År	Inn- deling	Fiskarar fordelt etter aldersgrupper.							Totalt	Gj.sn. alder
		15-19	20-29	30-39	40-49	50-59	60-69	70-opp		
1991	Blad A	0	0	0	0	0	1	3	4	73,49
	Blad B	1	1	0	1	2	2	0	7	45,06
	Totalt	1	1	0	1	2	3	3	11	55,36
1992	Blad A	0	0	0	0	0	2	2	4	74,25
	Blad B	1	1	2	0	1	3	0	8	45,24
	Totalt	1	1	2	0	1	5	2	12	54,90
1993	Blad A	0	0	0	0	0	1	0	1	67,00
	Blad B	0	2	1	0	1	3	0	7	48,80
	Totalt	0	2	1	0	1	4	0	8	52,00

Fiskarmanntalet for Ølen syner ein tilbakegang på 4 personar, herav ein på blad B og resten på blad A.

Diagrammet nedafor gir eit oversyn over utviklinga dei siste 3 åra.

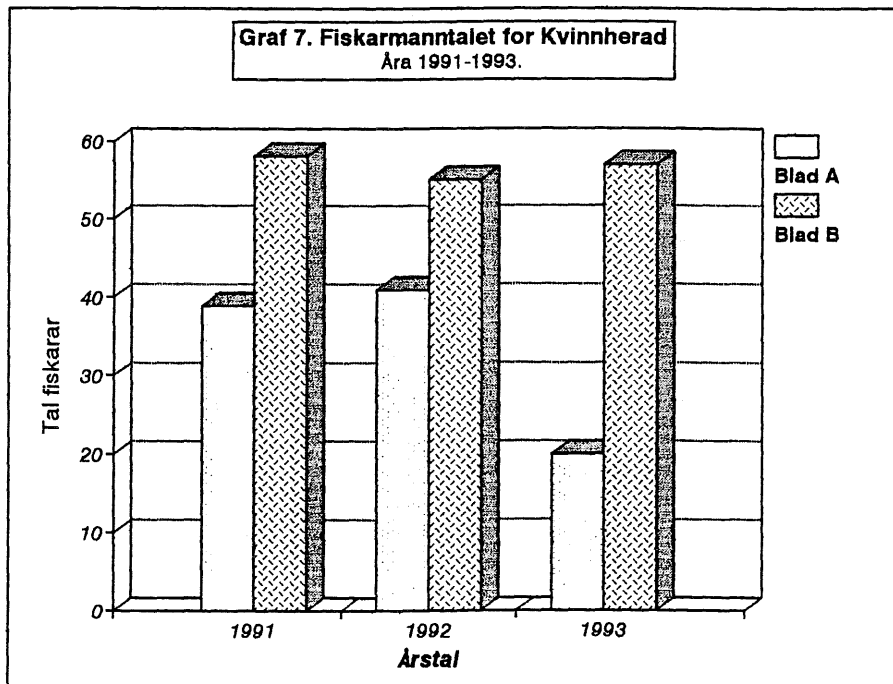


Tabell 2.1.g. Kvinnherad kommune.

År	Inn- deling	Fiskarar fordelt etter aldersgrupper.							Totalt	Gj.sn. alder
		15-19	20-29	30-39	40-49	50-59	60-69	70-opp		
1991	Blad A	2	0	0	0	2	8	27	39	69,58
	Blad B	7	21	15	7	7	1	0	58	30,71
	Totalt	9	21	15	7	9	9	27	97	46,34
1992	Blad A	1	1	0	1	1	9	28	41	71,62
	Blad B	5	22	13	8	6	1	0	55	33,33
	Totalt	6	23	13	9	7	10	28	96	49,67
1993	Blad A	1	0	0	1	2	6	10	20	66,60
	Blad B	7	20	14	8	5	3	0	57	31,70
	Totalt	8	20	14	9	7	9	10	77	40,76

Kvinnherad er framleis den nest største fiskerikommunen i regionen. Siste året gjekk samla tal fiskarar ned med 19 personar. Blad B hadde ein auke på 2 personar, mens blad A hadde ein tilbakegang på 21.

Diagrammet nedafor skulle gi eit intrykk av utviklinga dei siste 3 åra.

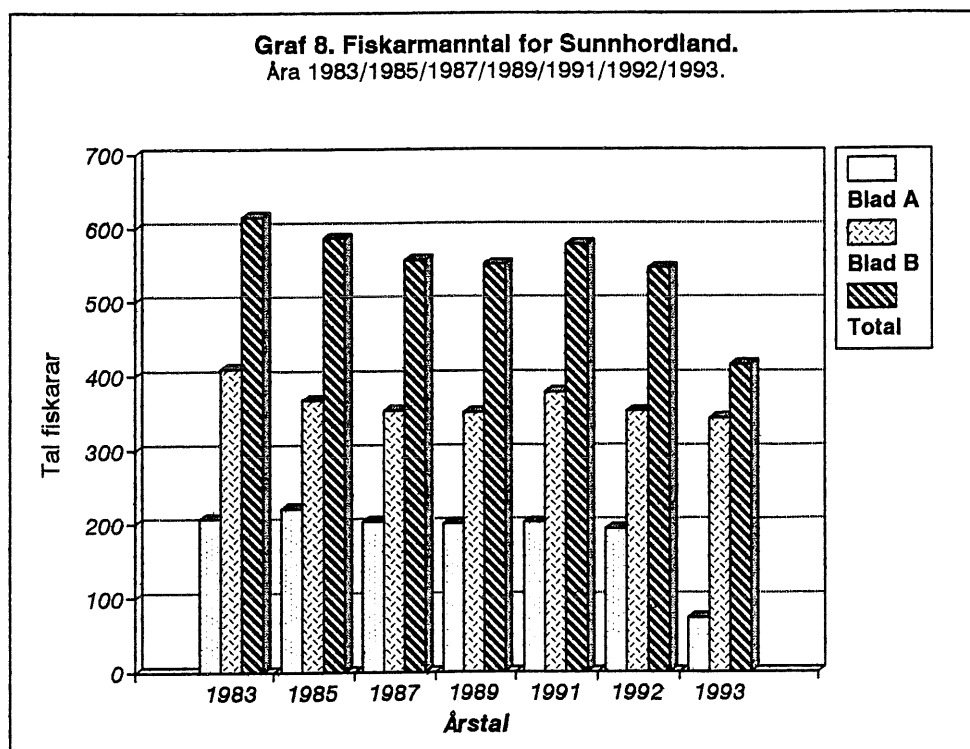


Tabell 2.1.h. Sunnhordland totalt.

År	Inn- deling	Fiskarar fordelt etter aldersgrupper.							Totalt	Gj.sn. alder
		15-19	20-29	30-39	40-49	50-59	60-69	70-opp		
1991	Blad A	2	1	5	4	16	39	134	201	69,81
	Blad B	42	116	79	70	54	16	0	377	37,07
	Totalt	44	117	84	74	70	55	134	578	48,46
1992	Blad A	1	1	3	5	11	43	129	193	71,37
	Blad B	38	101	80	66	51	15	0	351	37,67
	Totalt	39	102	83	71	62	58	129	544	49,62
1993	Blad A	1	0	0	4	8	23	36	72	65,86
	Blad B	42	96	61	72	54	17	0	342	36,71
	Totalt	43	96	61	76	62	40	36	414	41,78

For rettleiardiistriktet sett under eitt har det vore ein stor nedgang i talet på fiskarar på bla A, frå 193 til 72. (Dette må sjåast på i samanheng med nye reglar for opptak på blad A. På grunn av omlegginga av statistikkgrunnlaget vart dette òg registrert i årsmeldinga for 1992.) På blad B har det vore ein samla nedgang på 9 personar.

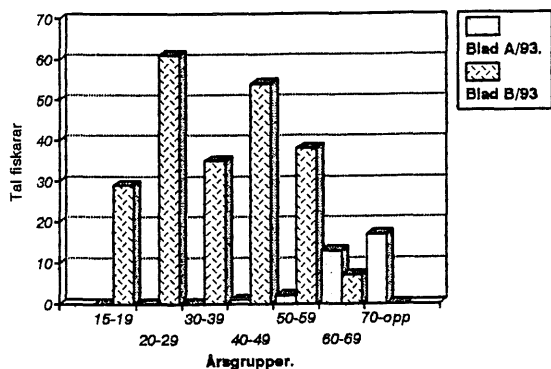
Diagrammet nedafor viser utviklinga i regionen siste 10 åra.



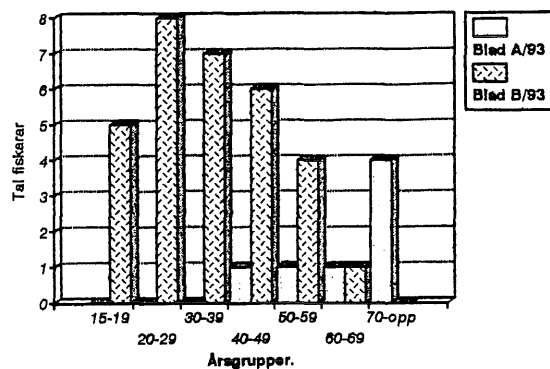


Nedafor er gitt ei grafisk framstilling av aldersfordelinga i dei ymse kommunane i 1993.

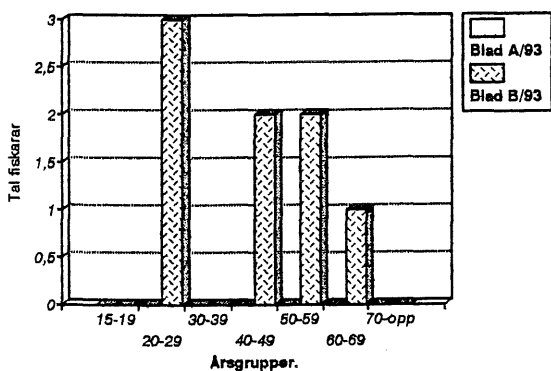
**Aldersfordeling for fiskarar i Bemlo.  
Inndeling i årsgupper.**



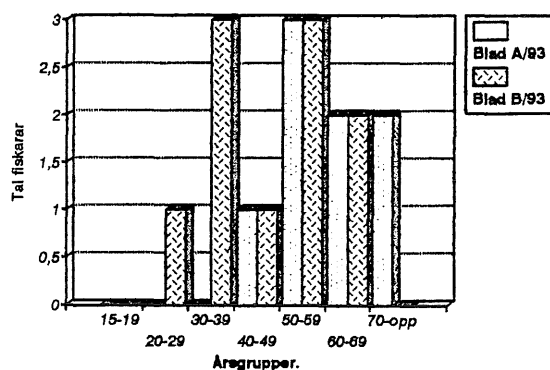
**Aldersfordeling for fiskarar i Fitjar.  
Inndeling i årsgupper.**



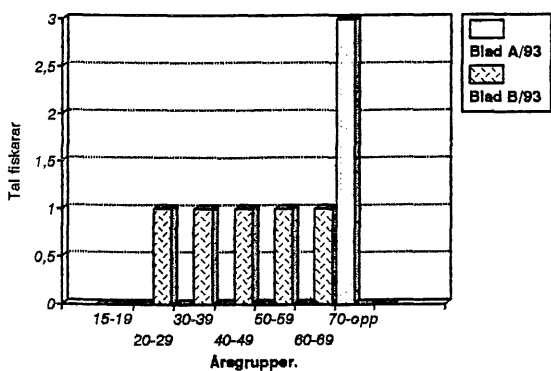
**Aldersfordeling for fiskarar i Stord.  
Inndeling i årsgupper.**



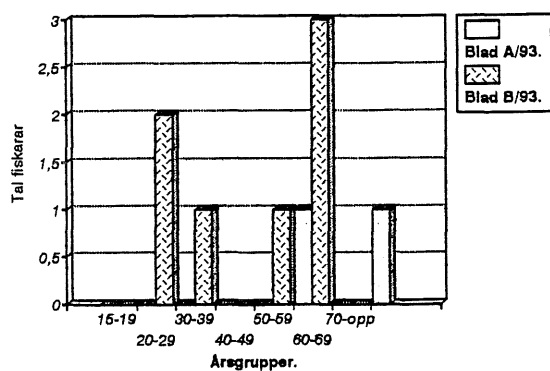
**Aldersfordeling for fiskarar i Sveio.  
Inndeling i årsgupper.**



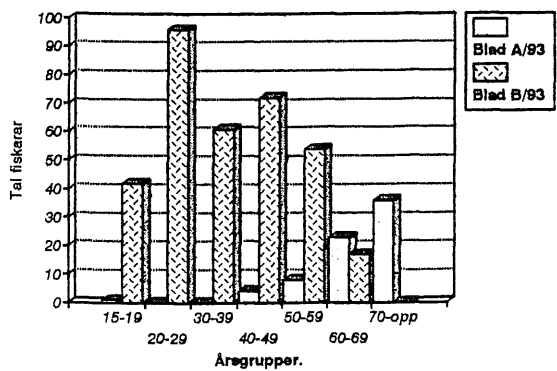
**Aldersfordeling for fiskarar i Etne.  
Inndeling i årsgupper.**



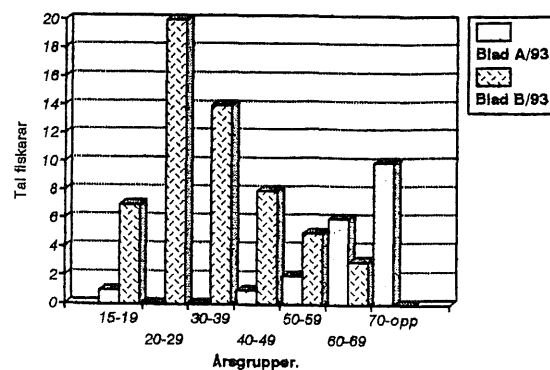
**Aldersfordeling for fiskarar i Ølen.  
Inndeling i årsgupper.**



**Aldersfordeling for fiskarar i Sunnhld.  
Inndeling i årsgupper.**



**Aldersfordeling for fiskarar i Kvinnhrd.  
Inndeling i årsgupper.**



## 2.2. Sysselsetjinga i foredlingsleddet.

Dei tradisjonelle mottaksstadene i Øklandsvåg, Melingsvåg, Espevær, Brandasund og Hovlandshagen på Bømlo har halde fram omlag som før. Utviklinga har vore lita når det gjeld mottak/foredling av andre fiskeslag enn laks.

Anlegget for slakting/pakking av laks m.v. på Sunde kom i gong att etter konkursen, og drifta har teke seg opp samstundes som det er gjort nye investeringar i driftsutstyr m.m.

I Skånevik har drifta ved hermetikkfabrikken halde fram også dette året, og det same har krabbepakkinga på Koløyholmen. Fiskematproduksjonen i Uskedal og fiskeforretninga på Leirvik har også vore i drift utan at det nokon av dei nemnde stadene har vore nemnande utviding av verksemda.

Bremnes Seafood A/S og Sjøtunga Konfekt A/S har hatt nærast full drift dette året, og verksemdene ser ut til å gå godt. Særleg ved førstnemnde verksemd har det vore gjort store investeringar, og det vert satsa på såvel nye bygningar som nytt produksjonsutstyr.

Skalldyranlegget/fiskemottaket på Sydnes på Halsnøy er på det næraste ferdig, men er ikkje kome i drift endå. Det er ved etableringa av dette anlegget von om at skalldyrproduksjonen i området endeleg kan koma skikkeleg i gong.

Ein stor del av arbeidet i foredlingsleddet er framleis deltidarbeid. Med den varierende ressurstilgangen er vel dette nokså naturleg, men det er å vona at fleire av desse arbeidsplassane kunne verta meir permanente og stabile. Samla for regionen har det vore ein monaleg auke i arbeidsplassar i foredlingsleddet, og ein reknar nå at det dreier seg om godt over 100 årsverk.

## 2.3. Sysselsetjinga i oppdrettsnæringa.

Sysselsetjinga i denne næringa er omtala i den delen av årsmeldinga som handlar om havbruk.

## 2.4. Avleia verksemd.

I Sunnhordland fins det, forutan om fiskefarty, oppdrettsverksemder, mottaksstasjonar og slakte/pakkeverksemder for oppdrettsfisk, ei lang rekkje verksemder som har tilknytting til fiskeri- og oppdrettsnæringane, og ein nemner her nokre av desse:

### Bømlo kommune:

Wärtsilä Propulsion A/S, 5420 Rubbestadneset.	
Rubb Industri A/S,	"
Servogear A/S	"
Matre Maskin A/S	"
Matre Instruments A/S	"
Innvær Plast A/S,	"
Båtutrustning A/S,	"
Halderaker Mek. Verksted, Mølandsvågen, 5430 Bremnes	

Ådnanes Skipsbyggeri, "  
Moster Industriservice A/S, 5440 Mosterhamn.  
Rolf E. Larsen, 5427 Urangsvåg.  
Elektronikk Service A/S, 5437 Finnås  
Elektro Installasjon A/S, 5430 Bremnes.  
Johs. Mæhle, 5444 Espevær.  
Bømmeløy Mek. Verksted A/S, 5443 Bømlo  
Jonas Kvernenes, Mek.Verksted, 5444 Espevær.  
Bømlo Elektriske, 5443 Bømlo.  
Bømlo Construction Services A/S, 5440 Mosterhamn.  
Sæverud & Simonsen A/S, 5443 Bømlo.  
Lønning & Særsten A/S, 5430 Bremnes  
Bømlo Brønnbåtsservice A/S, "

Fitjar Kommune:

Ole Kvernenes Båtbyggeri A/S, 5419 Fitjar.  
Fitjar Mek.Verksted A/S, "  
Vik og Sanvik A/S, "  
Knut L. Rydland A/S, "  
M.Dahl-Helland, "  
Ole Havn, Koløyholmen, "  
Andersen & Sønner, Dåfjord, "  
Johnsen Plastindustri, 5423 Brandasund.

Stord kommune:

A/S Seglneset Mek.Verksted, 5410 Sagvåg  
Risnes Sønner A/S, "  
Eldøy Mek.Verksted, 5400 Stord.  
Sunnhordland Elektro A/S, 5400 Stord.  
Oma Baatbyggeri A/S, "  
Leirvik Sveis A/S, "

Kvinnherad kommune:

Eide Contracting A/S, 5457 Høylandsbygd.  
Eidsvik Skippsbyggeri A/S, 5463 Uskedalen.  
Th.Hellesøy Skipsbyggeri, 5474 Løfallstrand.  
Kvinnherad Sveis og Montering A/S, 5451 Valen.  
Harding Safety A/S, 5472 Seimsfoss  
Hilco Industri og Marineservice A/S, Sunde

Etne kommune:

Sunnhordland Mek.Verksted A/S, 5593 Skånevik.  
Skånevik Mek.Verksted, "  
Delta Plast A/S, "

Sveio kommune:

Øklandsnes Slip & Motorverksted, 5526 Auklandshamn.

Ølen kommune:

West Contractors, avd. Ølen Skips, 5582 Ølensvåg.

### 3. FISKEFLÅTEN.

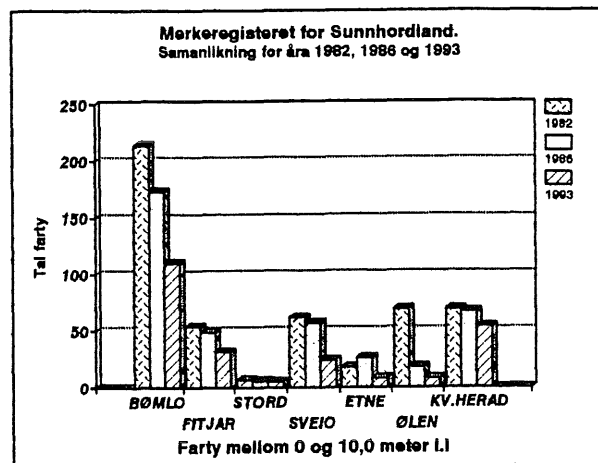
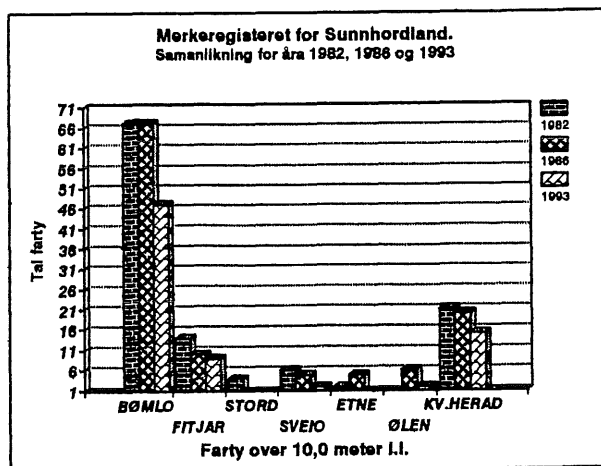
#### 3.1. Merkerregisteret.

I tabellane 3.1. a - g finn ein eit oversyn over merkerigistrerte fiskefarty i rettleiardistriktet. Alle registra for kommunane i regionen vert førde ved fiskerirettleiarkontoret og er lagde inn på EDB. Ein har dermed eit register på lokalplanet som til eikvar tid er ajourført. Samla for regionen var der i 1993 17 utmelde og 15 innmelde farty, ein netto nedgong på 2 farty.

Tabellen nedafor syner utviklinga i merkerigistrerte farty på høvesvis over og under 10 m l.l. siste året samanlikna med 1982, 1986, og 1992.

#### Merkeregisterte fiskefarty i Sunnhordland.

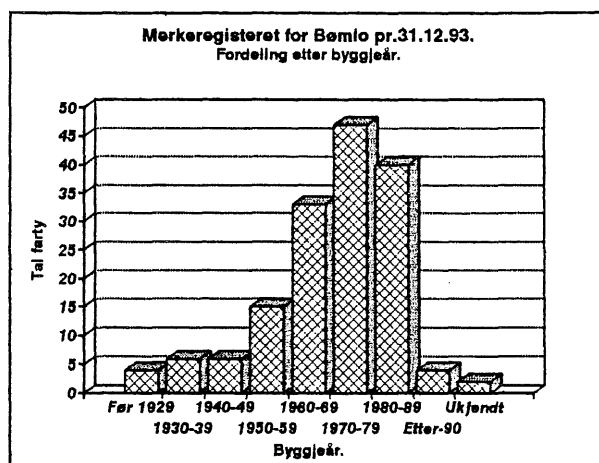
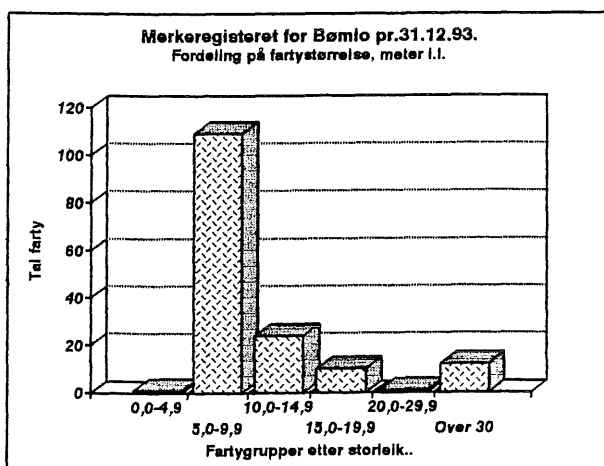
Farty frå 0,0 til 10,0 meter l.l.							
	BØML	FITJAR	STORD	SVEIO	ETNE	ØLEN	KV.HERA
1982	214	54	7	62	18	69	69
1986	173	49	6	57	26	18	67
1992	114	30	5	24	8	7	54
1993	110	32	5	24	8	8	54
Farty over 10,0 meter l.l.							
	BØML	FITJAR	STORD	SVEIO	ETNE	ØLEN	KV.HERA
1982	67	14	4	6	2	1	21
1986	67	10	1	5	5	6	20
1992	49	8	1	2	1	2	15
1993	47	9	1	2	1	2	15



Tabell 3.1.a. Merkerregisterdata for 1993.

Bømlo kommune.

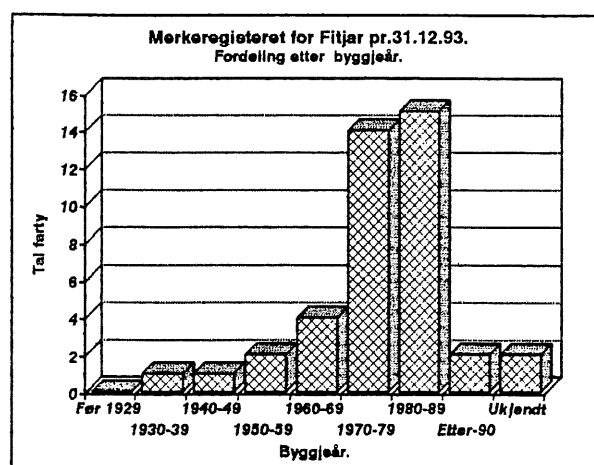
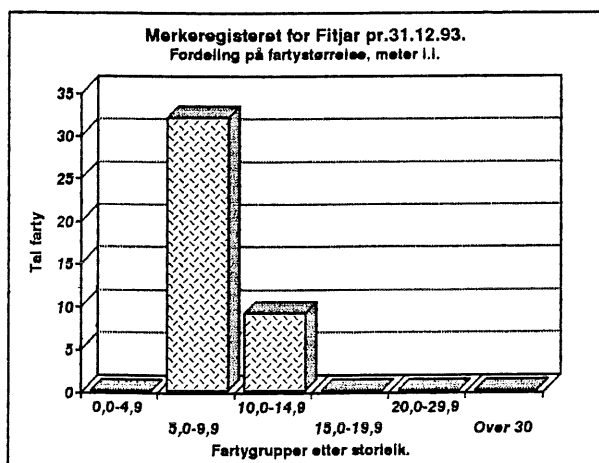
Tal farty	Lengde i meter						
	Totalt	0,0-4,9	5,0-9,9	10,0-14,9	15,0-19,9	20,0-29,9	Over 30
Pr.1/1	163	1	113	24	11	2	12
Avgong	14	0	10	2	1	1	0
Tilgong	8	0	6	2	0	0	0
Pr.31/12	157	1	109	24	10	1	12
<b>Byggjeår</b>							
Før 1929	4	0	1	1	2	0	0
1930-39	6	0	2	4	0	0	0
1940-49	6	0	4	1	0	0	1
1950-59	15	0	8	5	1	1	0
1960-69	33	0	25	4	1	0	4
1970-79	47	0	34	5	2	0	6
1980-89	40	1	30	5	4	0	0
Etter-90	4	0	3	0	0	0	1
Ukjendt	2	0	2	0	0	0	0
<b>Totalt</b>	<b>157</b>	<b>1</b>	<b>109</b>	<b>25</b>	<b>10</b>	<b>1</b>	<b>12</b>



Tabell 3.1.b. Merkerregisterdata for 1993.

Fitjar kommune.

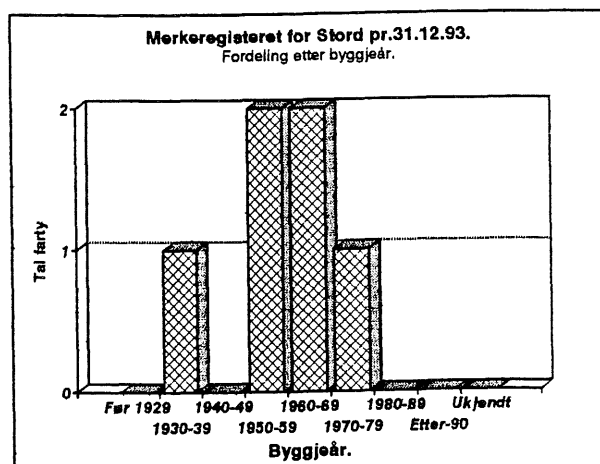
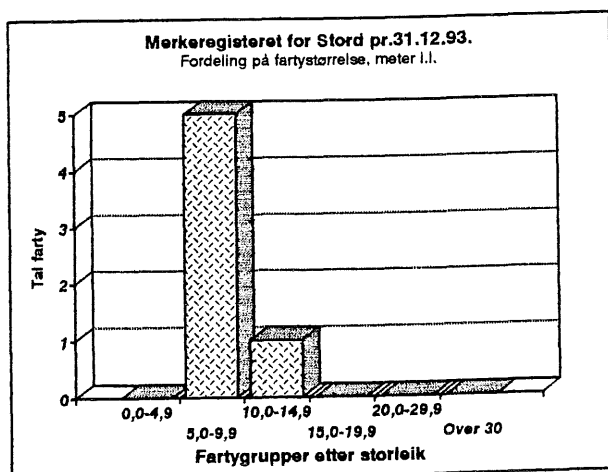
Tal farty	Lengde i meter						
	Totalt	0,0-4,9	5,0-9,9	10,0-14,9	15,0-19,9	20,0-29,9	Over 30
Pr.1/1	38	0	30	8	0	0	0
Avgong	1	0	1	0	0	0	0
Tilgong	4	0	3	1	0	0	0
Pr.31/12	41	0	32	9	0	0	0
<b>Byggjeår</b>							
Før 1929	0	0	0	0	0	0	0
1930-39	1	0	0	1	0	0	0
1940-49	1	0	1	0	0	0	0
1950-59	2	0	2	0	0	0	0
1960-69	4	0	3	1	0	0	0
1970-79	14	0	13	1	0	0	0
1980-89	15	0	9	6	0	0	0
Etter-90	2	0	2	0	0	0	0
Ukjendt	2	0	2	0	0	0	0
<b>Totalt</b>	<b>41</b>	<b>0</b>	<b>32</b>	<b>9</b>	<b>0</b>	<b>0</b>	<b>0</b>



Tabell 3.1.c. Merkeregisterdata for 1993.

Stord kommune.

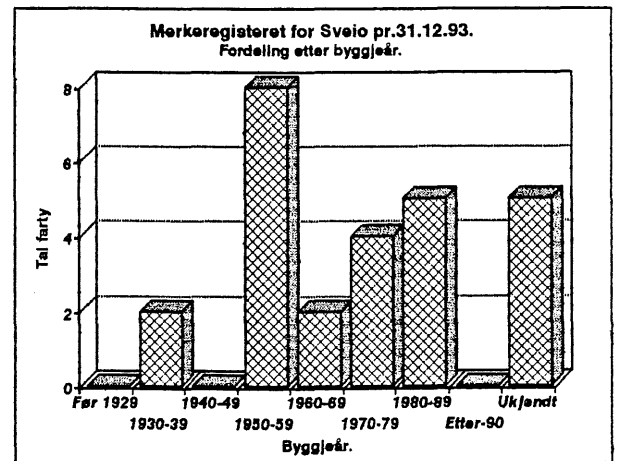
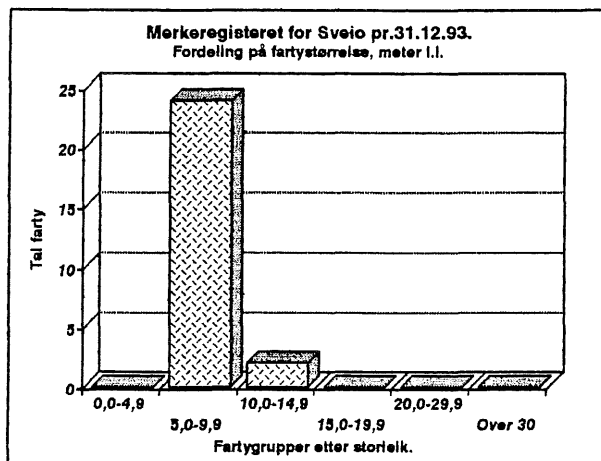
Tal farty	Lengde i meter						
	Totalt	0,0-4,9	5,0-9,9	10,0-14,9	15,0-19,9	20,0-29,9	Over 30
Pr.1/1	6	0	5	1	0	0	0
Avgong	0	0	0	0	0	0	0
Tilgong	0	0	0	0	0	0	0
Pr.31/12	6	0	5	1	0	0	0
Byggjeår							
Før 1929	0	0	0	0	0	0	0
1930-39	1	0	0	1	0	0	0
1940-49	0	0	0	0	0	0	0
1950-59	2	0	2	0	0	0	0
1960-69	2	0	2	0	0	0	0
1970-79	1	0	1	0	0	0	0
1980-89	0	0	0	0	0	0	0
Etter-90	0	0	0	0	0	0	0
Ukjendt	0	0	0	0	0	0	0
Totalt	6	0	5	1	0	0	0



Tabell 3.1.d. Merkeregisterdata for 1993.

Sveio kommune.

Tal farty	Lengde i meter						
	Totalt	0,0-4,9	5,0-9,9	10,0-14,9	15,0-19,9	20,0-29,9	Over 30
Pr.1/1	26	0	24	2	0	0	0
Avgong	0	0	0	0	0	0	0
Tilgong	0	0	0	0	0	0	0
Pr.31/12	26	0	24	2	0	0	0
<b>Byggjeår</b>							
Før 1929	0	0	0	0	0	0	0
1930-39	2	0	2	0	0	0	0
1940-49	0	0	0	0	0	0	0
1950-59	8	0	7	1	0	0	0
1960-69	2	0	2	0	0	0	0
1970-79	4	0	4	0	0	0	0
1980-89	5	0	4	1	0	0	0
Etter-90	0	0	0	0	0	0	0
Ukjendt	5	0	5	0	0	0	0
<b>Totalt</b>	<b>26</b>	<b>0</b>	<b>24</b>	<b>2</b>	<b>0</b>	<b>0</b>	<b>0</b>

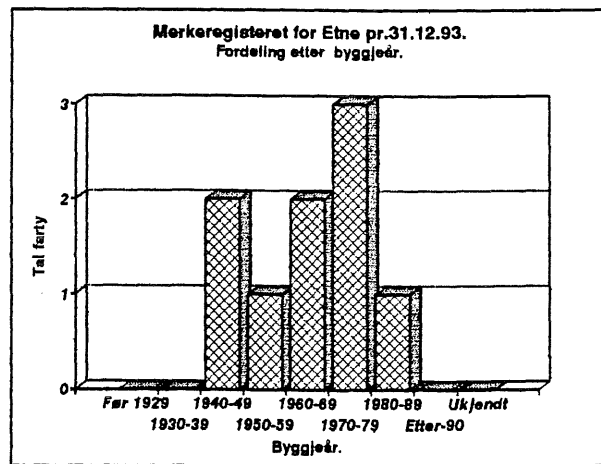
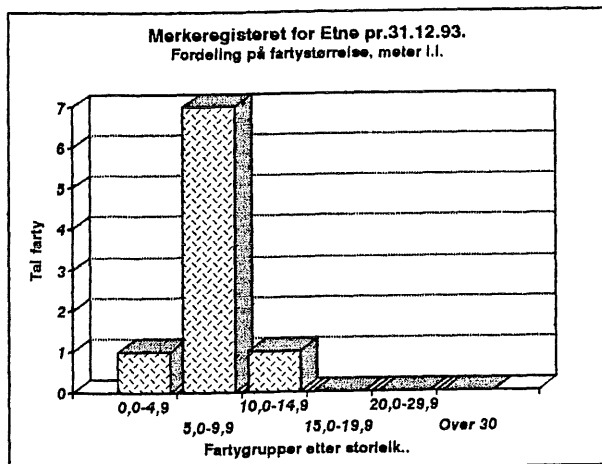




Tabell 3.1.e. Merkeregisterdata for 1993.

Etne kommune.

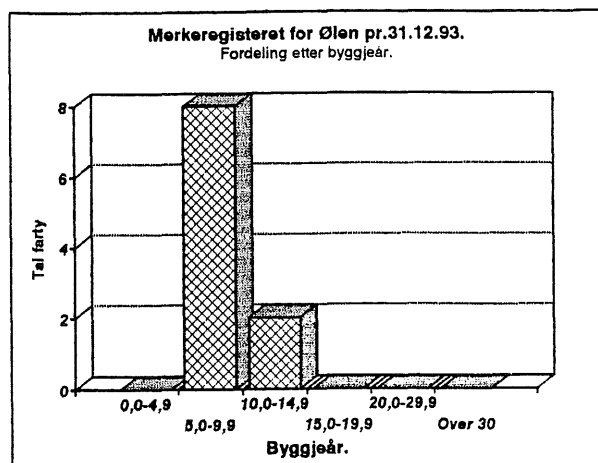
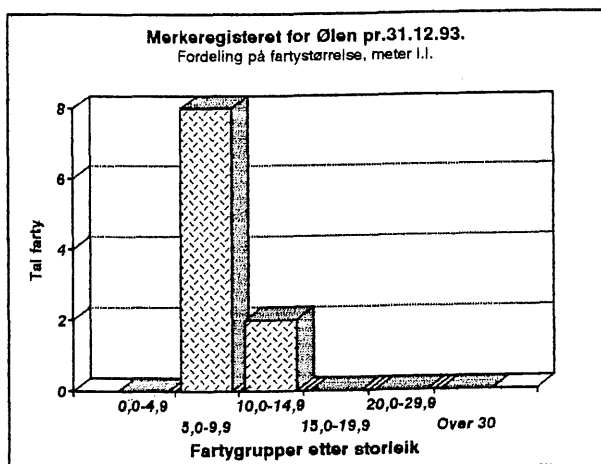
Tal farty	Lengde i meter						
	Totalt	0,0-4,9	5,0-9,9	10,0-14,9	15,0-19,9	20,0-29,9	Over 30
Pr.1/1	9	1	7	1	0	0	0
Avgong	0	0	0	0	0	0	0
Tilgong	0	0	0	0	0	0	0
Pr.31/12	9	1	7	1	0	0	0
<b>Byggjeår</b>							
Før 1929	0	0	0	0	0	0	0
1930-39	0	0	0	0	0	0	0
1940-49	2	0	2	0	0	0	0
1950-59	1	0	1	0	0	0	0
1960-69	2	0	2	0	0	0	0
1970-79	3	1	2	0	0	0	0
1980-89	1	0	0	1	0	0	0
Etter-90	0	0	0	0	0	0	0
Ukjendt	0	0	0	0	0	0	0
<b>Totalt</b>	<b>9</b>	<b>1</b>	<b>7</b>	<b>1</b>	<b>0</b>	<b>0</b>	<b>0</b>



Tabell 3.1.f. Merkerregisterdata for 1993.

Ølen kommune.

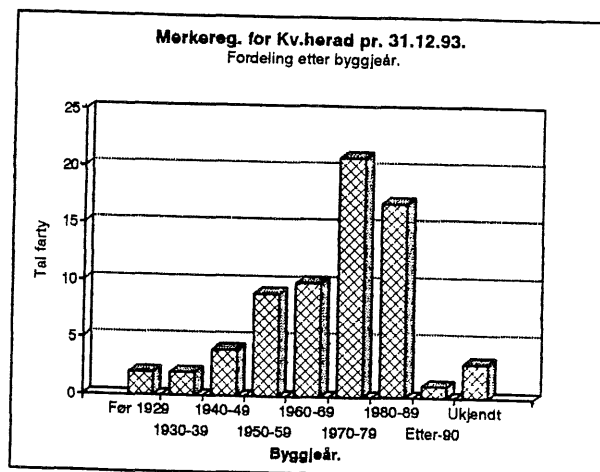
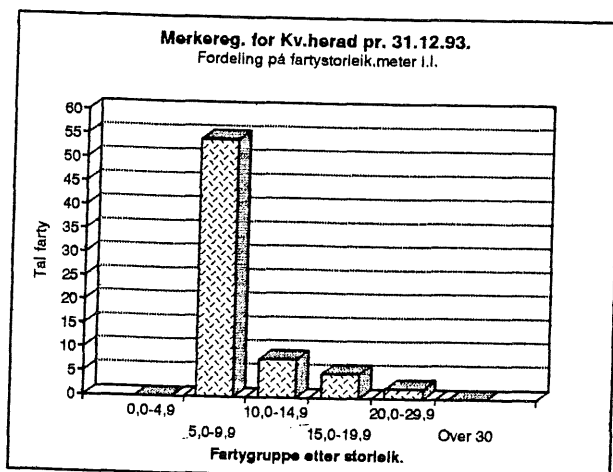
Tal farty	Lengde i meter						
	Totalt	0,0-4,9	5,0-9,9	10,0-14,9	15,0-19,9	20,0-29,9	Over 30
Pr.1/1	9	0	7	2	0	0	0
Avgong	0	0	0	0	0	0	0
Tilgong	1	0	1	0	0	0	0
Pr.31/12	10	0	8	2	0	0	0
Byggjeår							
Før 1929	0	0	0	0	0	0	0
1930-39	0	0	0	0	0	0	0
1940-49	1	0	1	0	0	0	0
1950-59	3	0	2	1	0	0	0
1960-69	1	0	0	1	0	0	0
1970-79	1	0	1	0	0	0	0
1980-89	3	0	4	0	0	0	0
Etter-90	0	0	0	0	0	0	0
Ukjendt	0	0	0	0	0	0	0
Totalt	10	0	8	2	0	0	0



Tabell 3.1.g. Merkeregisterdata for 1993.

Kvinnherad kommune.

Tal farty	Lengde i meter						
	Totalt	0,0-4,9	5,0-9,9	10,0-14,9	15,0-19,9	20,0-29,9	Over 30
Pr.1/1	69	0	54	9	4	2	0
Avgong	2	0	1	1	0	0	0
Tilgong	2	0	1	0	1	0	0
Pr.31/12	69	0	54	8	5	2	0
<b>Byggjeår</b>							
Før 1929	2	0	1	0	1	0	0
1930-39	2	0	1	0	1	0	0
1940-49	4	0	4	0	0	0	0
1950-59	9	0	4	0	3	2	0
1960-69	10	0	9	1	0	0	0
1970-79	21	0	18	3	0	0	0
1980-89	17	0	12	4	0	0	0
Etter-90	1	0	1	0	0	0	0
Ukjendt	3	0	3	0	0	0	0
<b>Totalt</b>	<b>69</b>	<b>0</b>	<b>54</b>	<b>8</b>	<b>5</b>	<b>2</b>	<b>0</b>



### 3.2. Konesjonar.

I tabellen nedafor er sett opp ei oversikt over dei konesjonane i fiske som var haldne av fiskarar/farty frå Sunnhordland ved utgangen av 1993.

Kommune	Nordsjø/ loddetrål	Ringnot	Seinot	Torskekvote nord for 62°
Bømlo	11 *	2 *	1 *	5
Fitjar	0	0	0	0
Stord	0	0	0	0
Ølen	0	0	0	0
Etne	0	0	0	0
Kvinnherad	0	0	0	3
Sveio	0	0	0	0
Tilsaman	11	2	1	8

Postane merkt \* syner til at det er eit og same farty som har konesjon for fleire fiskeri.

Tilsaman 8 farty frå distriktet hadde fartykvote i torskefisket nord for 62° ved utgangen av 1993. Dette er ein mindre enn året før. Eit farty med Nordsjøtrålløve vart kondemnert, og eit seldt ut av distriktet i løpet av året.

#### 4. FOREDLINGSLEDDET.

##### 4.1. Oppfiska kvantum / verde.

Skort på anlegg i land som kan ta seg av vidareforedling av fisk, reker m.v., har som tidlegare år ført til at det meste av fisken som vart fiska av fiskarane i regionen er vorten levert utanom fiskarane sin heimstadkommune.

Som nemnt tidlegare i denne meldinga har mottaksanlegga i Øklandsvåg, Melingvåg, Espevær, Brandasund, Stord og Hovlandshagen (Søra Bømlo) vore i verksemd også dette året, og desse anlegga har teke mot det meste av fisken frå heimeflåten, særleg den som driv med liner og garn, men og eindel av konsumfisken frå Nordsjøtrållarane.

Tabellen nedafor syner kvantum og verde av fisk landa av farty frå dei ymse kommunane i regionen.

**Tabell 4.1. Oppfiska kvantum/verde, 1993.**

Kommune	Torskefiske tonn	Sildefiske tonn	Anna tonn	Totalt tonn	Samla verde, 1.000kr.	
					1993	(1992)
Bømlo	4235	24579	49072	77886	79157	82000
Fitjar	614	758	75	1447	3885	2800
Kvinnherad	431	3115	49	3595	8172	8000
Shld, resten	34	81	16	130	834	1000
Totalt	5314	28533	49212	83058	92048	93800

\* Tala for 1993 er tekne frå Fiskeridirektoratets årsstatistikkar. Dei er å rekna som førebels tal.

## 6. LÅNE- OG ANDRE FINANSKJELDER.

### 6.1. Statens Fiskarbank.

Tabellen nedafor gir eit oversyn over søknader om lån frå, og tilsagn om lån til, fiskarar i regionen.

### 6.2. Distriktenes Utbyggingsfond.

Distriktenes Utbyggingsfond er nå lagt ned. Saker som normalt gjekk til D.U. vert nå kanalisert til SND (Statens nærings- og distriktsutviklingsfond). Slike søknader vert normalt fremja gjennom dei kommunale tiltakskontora, men ein har ikkje fått melding om slike søknader dette året.

STATENS FISKARBANK. Låneverksemda i Sunnhordland i 1993.

#### BØMLO KOMMUNE.

Type lån/tilskot	Tal søkn.	Tal tils.	Omsøkt kr.	Tilsagn kr.
Lån til brukt farty	3	2	5.500.000	2.950.000
" " reidskap	1	1	750.000	600.000
Kontraheringstilskot	1	1	*	142.000
" " kondemnering	2	1	*	4.200.000
Sum	7	5	6.250.000	7.992.000

For postane merkt \* er det ikkje søkt om fast sum.

Frå kommunane KVINNHERAD, FITJAR og ØLEN var der ein søknad frå kvar om lån til kjøp av brukt farty. Samla søknadssum var kr. 1.150.000,- og dei vart alle stetta, samla lånetilsagn vart gitt for kr. 1 mill.

Frå kommunane ETNE, STORD og SVEIO var det dette året ingen søknader om lån i Statens Fiskarbank.

Samanliknar ein med 1991 og 1992 får ein fylgjande resultat:

År:	Samla tal søknader:	Søknadssum:	Tilsagnsum:
1991:	28	Kr.17,6 mill.	Kr.11,5 mill.
1992:	20	" 18,9 "	" 10,7 "
1993:	10	" 7,4 "	" 8,9 "

Ein vil sjå at det har vore ein markant nedgong i tal søknader til Statens Fiskarbank siste åra, særleg i 1993. Dette har nok fleire årsaker, men må nok mest tilskrivast den vanskelege stoda dei sørnorske fiskeria er i for tida, med dårleg lønsemd for dei mindre fartya og dårlege ressursar generelt. Ei medverkande årsak er nok og banken si manglande evne til å fylgja den generelle rentenedgongen ein har hatt ellers i bankane.

## 7. TILTAK/TILTAKSPLANAR.

Rettleiarkontoret har i saker der det har falle naturleg samarbeidd med dei kommunale tiltakskontora, men har ikkje sjølv hatt kapasitet til å arbeida nemnande med tiltaksarbeid i eigen regi.

## 8. SUMMERING.

### 8.1. Rettleiingstenesta.

Aktiviteten i Rettleiingstenesta v/fiskerinemdene er omtala i kapittel 1.5 og 1.6 i denne årsmeldinga.

### 8.2. Fiskerinæringa.

Det har i året ikkje vore store endringar i fiskerinæringa i distriktet.

Ein av dei 2 industritrålarane som hadde søkt om kondemnering førre året vart i år kondemnert og gjekk ut. Den andre fann å vilja freista eitt år til, men søkte så om kondemnering på nytt. Dei same vanskane som var nemnde i meldinga for i fjor: låge prisar og høge kostnader, og jamnt over for stor lånebelastning har gjort stoda vanskeleg også dette året.

Industritrålarane fekk ellers ein særst dårleg start på året, med uvér og landliggje mest heile første kvartal. Det ein slik går glipp av i byrjinga av året er vanskeleg, om ikkje umogeleg, å ta att seinare. Dei fleste freista seg på loddefisket om vinteren, men dårlege prisar, lang steaming og dermed mykje tidstap, gjorde heller ikkje dette fisket særleg lønsamt.

Kystfiskeflåten som driv med not kom jamnt over bra ut i 1993. Vél var prisane heller låge, men bra tilgong på vårgytande sild, makrell og pale kompenserte noko for dette. Lønsemda ligg framleis under gjennomsnittet for tilsvarande farty på landsbasis. Det same gjer seg gjeldande for fartya som er så "heldige" at dei har kvote på norsk arktisk torsk nordafor 62° N.BR.

Brislingfisket var svært ujamnt. Enkelte farty hadde eit år over gjennomsnittet for dei siste åra, men dei fleste gjorde eit heller dårleg fiske.

Rekefiskarane på kysten hadde eit år omlag maken til det førre. Sviktande ressursar og dårlege pristilhøve gjer seg fortsatt gjeldande for denne gruppe. Stort sett kan denne gruppa halda det gåande på grunn av at dei fleste har eldre og nedbetalte båtar, men for dei fleste kjem ikkje fornying av flåten på tale.

Stoda for heimfiskarane på einmannsbåtar vart omtala i førre årsmelding, og det er ikkje stort å føya til for 1993: Små ressursar, dårleg lønsemd og det vert ofte minsteluten å lita på.

## 9. HAVBRUK.

### 9.1. Fiskeoppdrett.

Å skaffa gode, permanente lokalitetar for oppdrettsnæringa har også dette året vore eit sentralt arbeidsfelt for kontoret. Mykje arbeid og omtanke er lagt ned i arbeidet for å kunna skilja generasjonane i anlegga og i å få sonevis utsettjing av smolt for å hindra spreiding av smittsame sjukdomar. Arbeidet med dette har kome langt i fleire kommunar, men endå står her eindel att å gjera.

Kystsoneplanarbeidet har kome godt i gong i kommunane Etne og Sveio dette året, og rettleiarkontoret har teke aktivt del i dette arbeidet. Ein reknar at dette arbeidet vil verta slutført komande år, slik at det då berre er Stord og Ølen som ikkje har fullgode planar som kan brukast i oppdrettssamanheng.

Matfiskproduksjonen i Sunnhordland gjekk i 1993 kraftig opp i høve til 1992. Oppgongen var på heile 3.184 tonn (ca. 40,0%). Noko av dette var å venta etter smoltutsettjet føregåande år, men god tilvekst i anlegga, og ikkje minst svært lite sjukdom har hatt mykje å seia for kvantumauken. Dei fleste oppdrettarane ser vel noko lysare på framtida enn for eit år sidan.

Tabell 1 og Fig.1 i vedlegget til denne meldinga syner nærare detaljar om matfiskproduksjonen i regionen.

Setjefiskproduksjonen har gått opp med over 31,5% til ca. 6,2 mill. smolt. Dette er berre vel 0,5 mill. mindre enn i 1991, og innebær på nytt ein monaleg overproduksjon av smolt i regionen samanlikna med smolt utsett i året.

Tabell 2 og Fig. 2 syner utviklinga i regionen når det gjeld setjefiskproduksjonen siste året.

Slakting/pakking av matfisk vert omtala og synt grafisk i Tabell 3 og Fig. 3.

### 9.2. Marine artar.

Heller ikkje dette året er det nokon framgang å spora når det gjeld produksjon av marine artar, snarare det motsette.

Bortsett frå produksjonen av kveiteyngel som nå verkar å vera stabil, så har produksjonen av yngel av marine artar som torsk, steinbit m.m stoppa heilt opp, og det er ikkje råd å få yngel av desse artane.

### 9.3. Skalldyr.

Heller ikkje i år har der vore nemnande produksjon av skalldyr i området. Interesse for skalldyrproduksjon har teke seg noko opp. Særleg har dette vore tilfelle når det gjeld dyrking av kamskjell og det ser nå ut til at det kan koma i gong eit prøveprosjekt på dette. Eindel østers og østeryngel er produsert, men kvantumet er heller lite. Skjellmottaket på Sydnes på Halsnøy er nå realisert.

#### 9.4. Ymse innan havbruk.

Fiskehelsetenesta i regionen har vore ivareteken av Ytre Sunnhordland Fiskehelseteneste. Då den faste veterinæren flytta frå regionen i løpet av året, har sjølve administreringa verka noko meir tungvint. Med faste kontordagar i Bømlo, og ellers vitjing av anlegga etter som det har vore trong for det, har det imidlertid fungert fint så langt.

Helsetilstanden i oppdrettsnæringa i regionen har betra seg utruleg i 1993. Dei fleste vanlege fiskesjukdomane som furunkolose, BKD, og ILA har mest ikkje førekome, og bruken av antibiotika har gått ned til eit minimum. Lakselus har likevel vore ei plage for enkelte, men utbreidd bruk av lepefisk i anlegga medan fisken er liten har også i år gitt gode resultat.

Samarbeidet med Sunnhordland Havbruksring har halde fram på same gode viset som tidlegare år. Ringleiaren gir ut eiga årsmelding, og denne kan fortelja om stor aktivitet og at mange gode prosjekt er på gong.

Ein vil til slutt få takka alle som har hjelpt til med å laga denne årsmeldinga. Velvilje frå oppdrettarar og andre som har gitt opplysningar har gjort meldinga mogleg og ein får tru at det viktigaste er kome med. Så vonar ein det som er kome fram i meldinga kan vera til hjelp for dei som ynskjer å halda seg ajour med utviklinga i fiskerieringa i Sunnhordland.

  
R. Innvær  
Fiskerirettleiar.

Bremnes, 5. juli 1994.





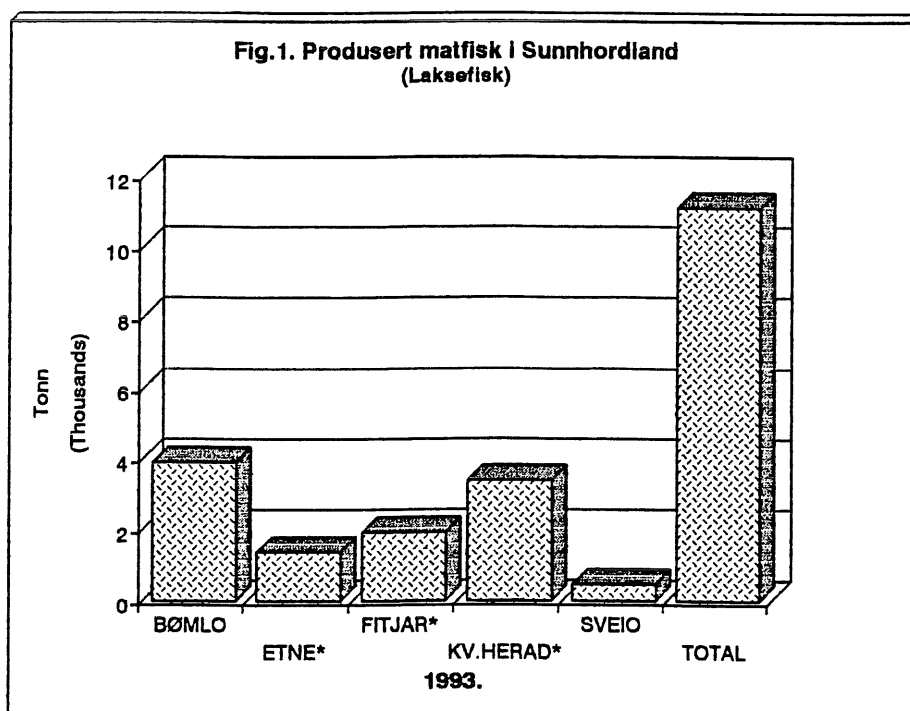
HAVBRUK 1993.

Tabell 1: Matfiskanlegg. (Tala for 1992 i parentes.)

	BØMLO	ETNE*	FITJAR*	KV.HERAD*	SVEIO	TOTAL
TAL ANLEGG	11	4	7	9	3	34
	(11)	(3)	(5)	(7)	(4)	(30)
SMOLT UTSETT (1000 stk.)	1588	484	709	1869	175	4825
	(1205)	381	(431)	(1056)	(274)	(3347)
FISK PRODUSERT (tonn)	3910	1381	1952	3402	474	11119
	(2967)	(913)	(899)	(2674)	(482)	(7935)
VERDE PROD.FISK (1000 kr.)	87673	36069	49655	80063	13771	267231
	(85280)	(27977)	(23127)	(73534)	(11034)	(220961)
INVEST.I ÅRET (1000 kr.)	5362	557	4342	717	0	10978
	(4010)	(311)	(0)	(3385)	(948)	(8654)
SYSSELSETTE:						
Tal pers.,fast- og deltidstilsette	42	10	15	37	9	113
	(48)	(9)	(14)	(36)	(13)	(120)
Årsverk, samla	40	9	14	33	7	103
	(39)	(8)	(13)	(29)	(9)	(98)

I kommunar merkt \* er eitt eller fleire anlegg heimehøyrande i andre kommunar.

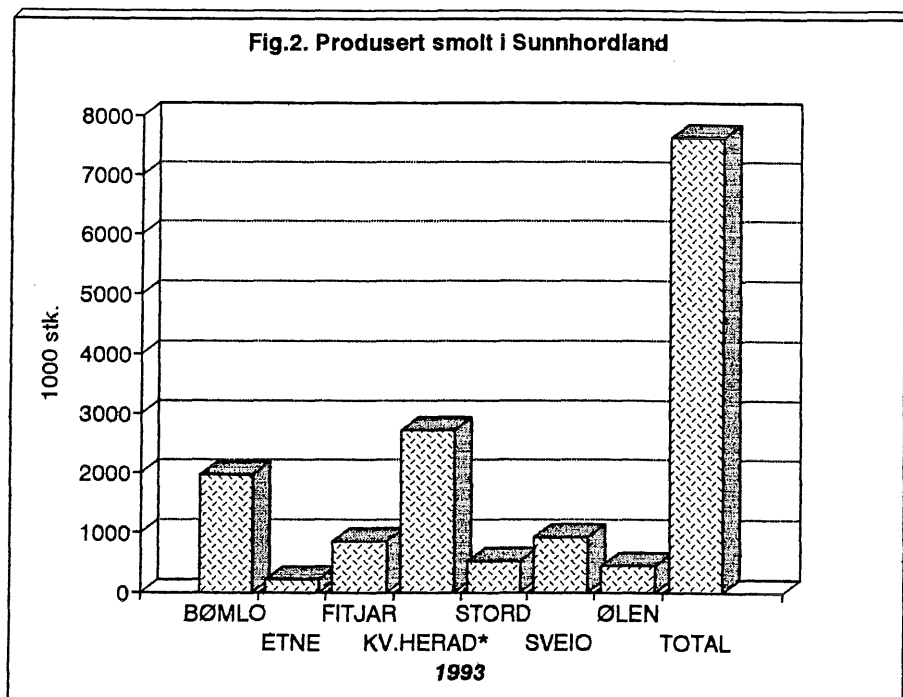
Verksemda her er teken med under kommunen der drifta går føre seg.



Tabell 2: Setjefiskanlegg.(Tala for 1992 i parentes.)

	BØMLO	ETNE	FITJAR	KV.HERAD*	STORD	SVEIO	ØLEN	TOTAL
TAL ANLEGG	5	1	1	3	2	3	1	16
	(5)	(1)	(1)	(3)	(2)	(3)	(1)	(16)
SMOLT PRODUSERT (1000 stk.)	1960	205	860	2710	520	920	450	7625
	(1725)	(183)	(0)	(1528)	(0)	(852)	(450)	(4738)
VERDE PROD.SMOLT (1000 kr.)	17165	3250	10437	17200	5250	8900	5703	67905
	(17300)	(1450)	(0)	(16839)	(0)	(8500)	(4000)	(48089)
INVEST.I ÅRET (1000 kr.)	0	400	886	0	180	0	0	1466
	(1206)	(1450)	(2500)	(400)	(0)	(230)	(0)	(5786)
SYSSELSETTE:								
Tal pers., fast- og deltidstilsette.	15	1	6	16	6	10	3	57
	(18)	(3)	(6)	(17)	(2)	(6)	(4)	(56)
Årsverk, samla	12	1	4	12	3	5	2	39
	(11)	(2)	(5)	(12)	(2)	(5)	(3)	(40)

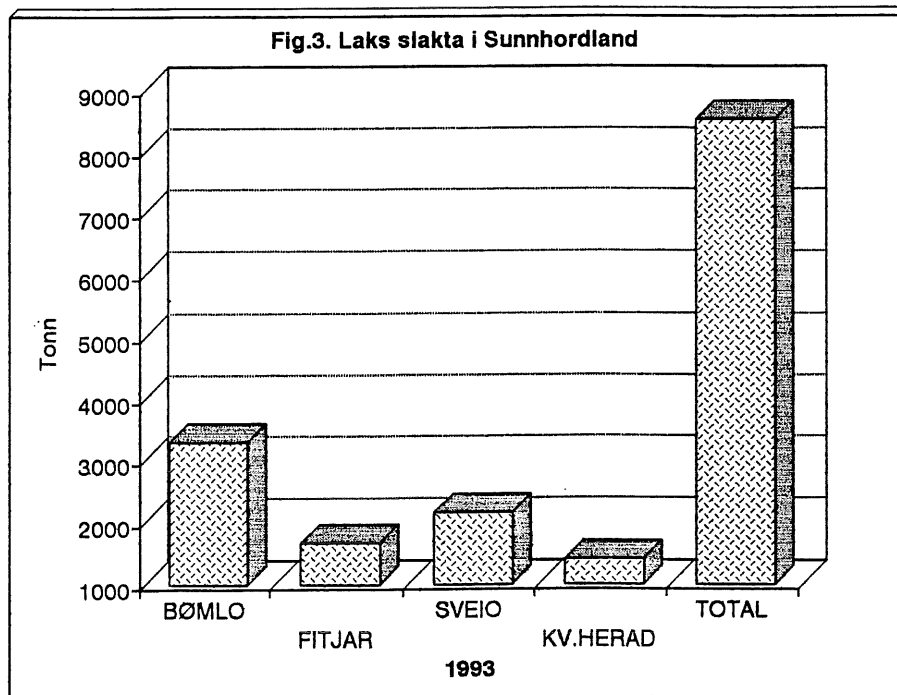
\*I produksjonstalet for smolt for Kvinnherad er innkludert ca. 1,4 mill. yngel.



Tabell 3: Slakte-/pakkeanlegg. (Tala for 1992 i Parentes.)

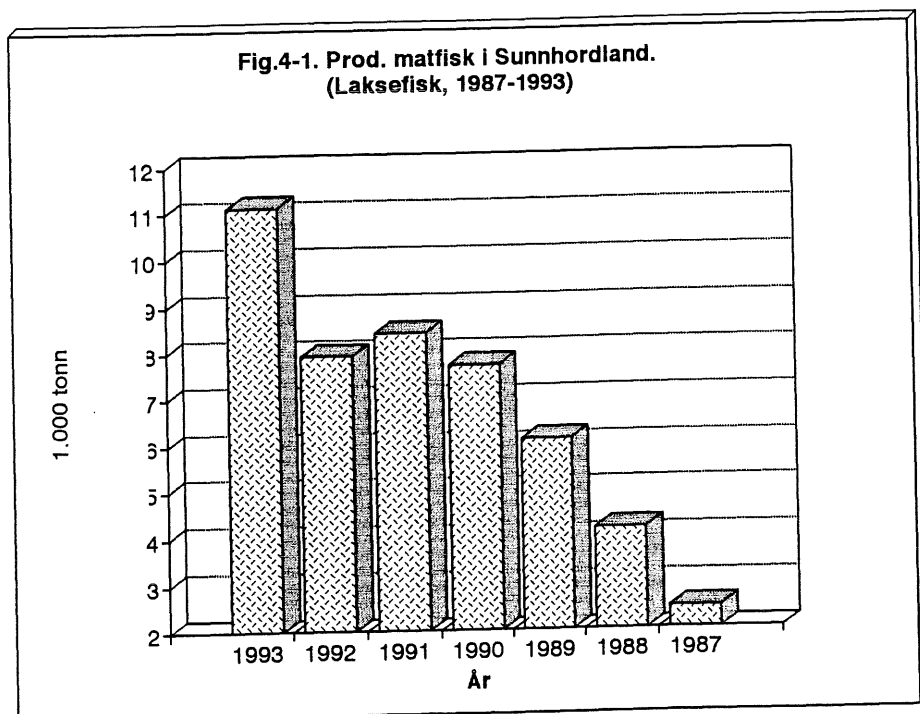
	BØMLO	FITJAR	SVEIO	KV.HERAD	TOTAL
TAL SLAKTE-/PAKKEANLEGG	2	1	1	1	5
	(2)	(1)	(1)	(1)	(5)
SLAKTA I ÅRET (tonn)	3300	1668	2150	1400	8518
	(3324)	(1020)	(1300)	(0)	(5644)
INVEST. I ÅRET (1000 kr.)	100	980	200	10000	11280
	(750)	(150)	(307)	(0)	(1207)
SYSSELSETTE:					
Tal pers. fast- og deltidstilsette	64	21	15	45	145
	(29)	(27)	(15)	(0)	(71)
Årsverk, samla	56	16	11	40	67
	(22)	(19)	(11)	(0)	(43)

Slakte/pakkeanlegget på Sunde kom i drift i september og tala er relatert til perioden ut året.

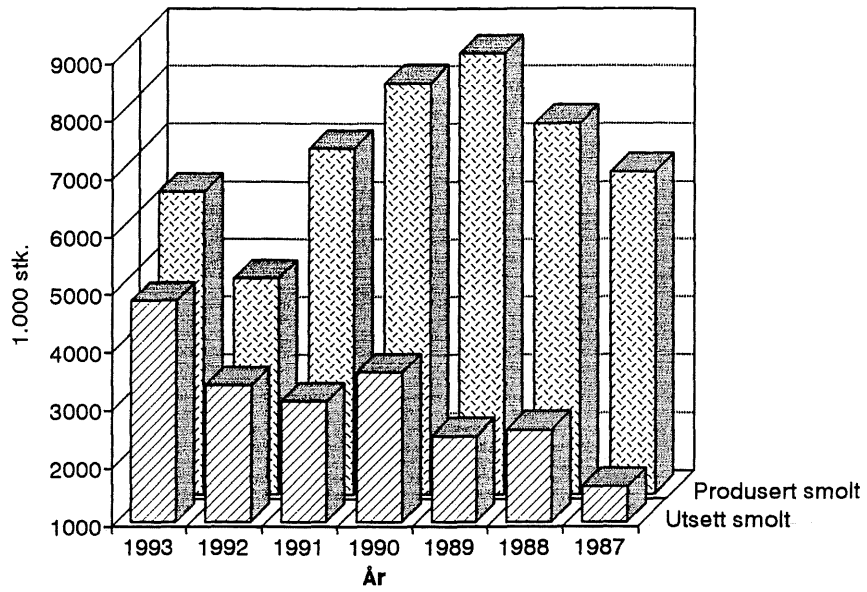


Tabell 4: Samla verksemd i oppdrettsnæringa.  
Samanlikningar med tidlegare år.

	1993	1992	1991	1990	1989	1988	1987
TAL VERKSEMDER	55	50	57	60	49	53	57
UTSETT SMOLT (1000 stk.)	4825	3347	3077	3570	2485	2585	1605
PRODUSET SMOLT (1000 stk.)	6225	4728	6965	8096	8620	7404	6573
PROD.MATFISK (tonn)	11119	7935	8399	7700	6100	4168	2461
VERDE PROD.SMOLT(1000 kr.)	67905	47989	67885	86407	100050	120575	83840
VERDE PROD.MATFISK(1000 kr.)	267231	220961	231011	206567	180350	132810	89690
SAMLA VERDE (1000 kr.)	335136	268950	298896	292974	280400	253385	173530
INVESTERINGAR (1000 kr.)	23724	19533	16500	33100	20300	39900	51500
SYSSELSETTE:							
Tal pers., fast- og deltid	315	247	264	304	195	213	260
Årsverk, samla	206	181	226	254	175	189	210



**Fig.4-2. Utsett smolt/produisert smolt  
i Sunnhordland 1987-1993**



**Fig.4-3. Verde produsert smolt/mattfisk  
i Sunnhordland 1987-1993**

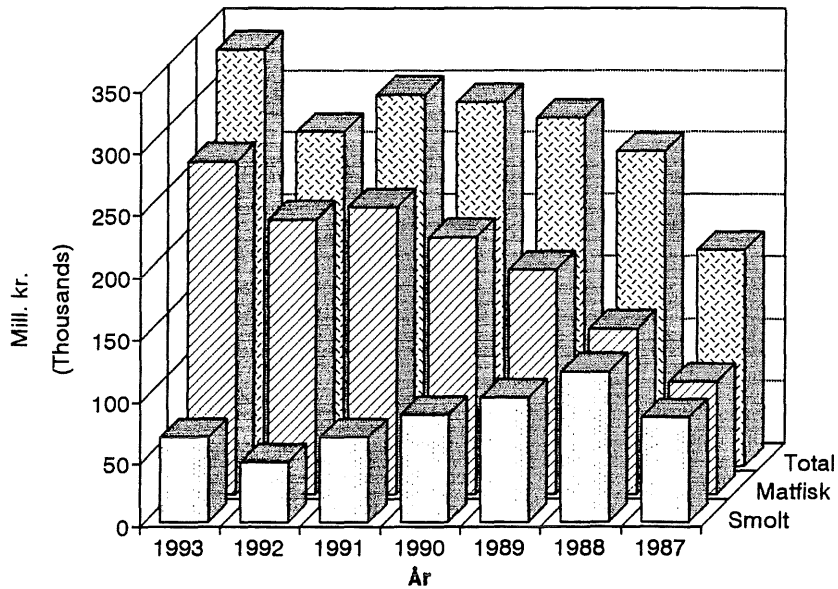


Fig. 4-4. Sysselsettjninga i oppdrettsnæringa i Sunnhordland 1987-1993.

