

29 MAI 1996

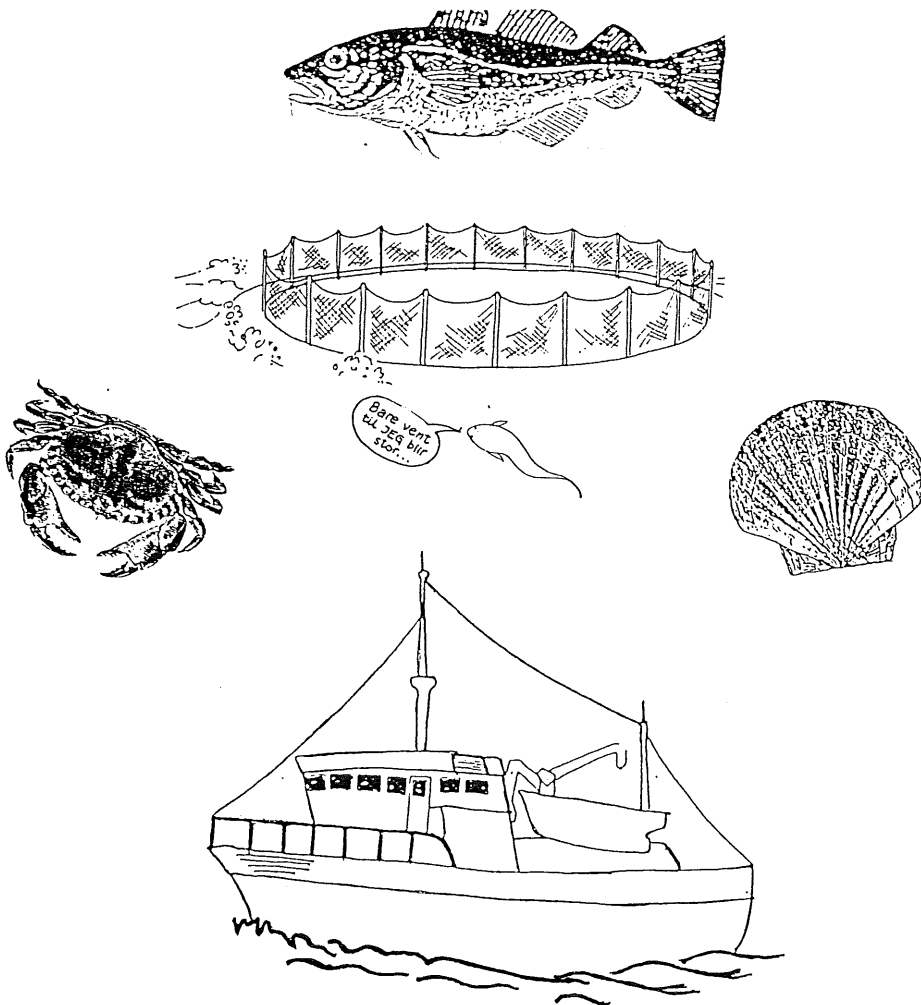
ÅRSMELDING 1995



Rettledningstjenesten i fiskerinæringen

i

Åfjord, Osen, Roan, Bjugn, Ørland og Rissa



FISKERIRETTLEDEREN
7170 ÅFJORD

FORORD

Årsmeldingen for 1995 beskriver status, aktivitet og utviklingstrekk innen fiskeri- og havbruksnæringen i Fosen-kommunene Åfjord, Osen, Roan, Bjugn, Ørland og Rissa. Meldingen er basert på etatens data, samt innhentede opplysninger fra den enkelte bedrift/anlegg.

En benytter anledningen til å takke næringens utøvere, kommuner og andre forbindelser for samarbeidet i meldingsåret.

7170 Åfjord, 24.04.96


Oddveig Måøy
fiskerirettleder

3545/6 3090

INNHold

	<i>side</i>
1. RETTLEDERDISTRIKTET.	1
1.1 Geografisk plassering.	1
Kort presentasjon av kommunene.	2
1.2 Fiskerikontoret.	4
1.3 Fiskerinemndene.	5
2. SAMMENDRAG.	6
3. SYSSELSETTINGEN I FISKERI- OG HAVBRUKSNÆRINGEN.	8
3.1 Fiskermannntallet.	8
- Registrerte fiskere og utviklingstrekk.	
3.2 Sysselsettingen i foredlingsleddet.	11
3.3 Sysselsettingen i havbruksnæringen.	12
3.4 Utviklingstrekk 1985 - 1995, mottak/oppdrett/foredling.	13
3.5 Fiskerinæringas totale sysselsetting.	14
4. FISKEFLÅTEN.	15
4.1 Merkeregisteret.	15
- Registrerte fiskefartøyer og utviklingstrekk.	
4.2 Investeringer i fiskeflåten.	18
4.3 Konsesjoner/fisketillatelser.	19
4.4 Generelt om fiskeflåtens aktivitet	20
4.5 Fiskeflåtens fangst 1995 - kvantum og verdi	21
5. FISKEINDUSTRIEN/FOREDLINGSLEDDET.	22
5.1 Fiskemottak/foredlingsbedrifter.	22
5.2 Ilandført råstoff til mottak/foredlingsanlegg.	26
5.3 Kvantumsutvikling.	27
6. HAVBRUK.	28
6.1 Settefiskanlegg.	29
6.2 Matfiskanlegg. Utviklingstrekk.	30
6.3 Skjelldyrking, fangst og foredling av lite utnyttede ressurser	33
6.4 Marine arter.	
7. ANNEN VIRKSOMHET.	34
7.1 Prosjekter/planer fiskeri og havbruk.	35
7.2 Havneanlegg	35
7.3 Rekruttering/ kurs/ skoler/ kompetanseoppbygging.	36

1. RETTLEDERDISTRIKTET.

1.1 GEOGRAFISK PLASSERING OG KORT PRESENTASJON AV KOMMUNENE I RETTLEDERDISTRIKTET FOSEN.

Fiskerirettlederkontoret ligger i Åfjord. Herfra er det ca. 1 times kjøring med bil til øvrige kommunesentra i Osen, Roan, Bjugn, Ørland og Rissa.



OSEN KOMMUNE

Kommunen ligger lengst nord i Sor-Trøndelag. Her finner vi både not og trålmiljø og en større fiskeflåte. I tillegg til lange tradisjoner innen fiskeri, har oppdrettsfisk og et nytt, moderne lakseslakteri fått stor betydning for kommunen. Ut mot havet skuer Buholmråsa fyr. Innbyggere: 1226.



ROAN KOMMUNE

Fiskeri- og havbruksvirksomhet er også sentralt for Roan, her representert med flere større kystfiskefartøyer, anlegg for laks, orret, torsk og skjell dyrking med spesialitet på kamskjell. Av severdigheter nevnes "Fosenkatedralen", en steinkirke fra 1702. Innbyggere: 1153.



ÅFJORD KOMMUNE

Fiskeriaktiviteten er konsentrert i Stoksundområdet, her bl.a. med tilvirkning og eksport av tørrfisk og klippfisk, matfiskoppdrett samt mindre kystfiskeflåte. Kommunen er spesielt kjent for Åfjordbåten og to rike lakseelver. Innbyggere: 3518.



BJUGN KOMMUNE

Etter 85 års virksomhet går det mot innstilling av sildoljefabrikken i Lysoysundet, noe som også får konsekvenser for notflåten i distriktet. Kommunens egen flåte preges av stadig flere unge, aktive sjarkfiskere. Oppdrettsnæringen er allsidig representert med anlegg for stamfisk, settefisk, matfisk samt rokeri. Kystkulturdagene i Lysoysundet er en årlig begivenhet. Innbyggere: 4868.



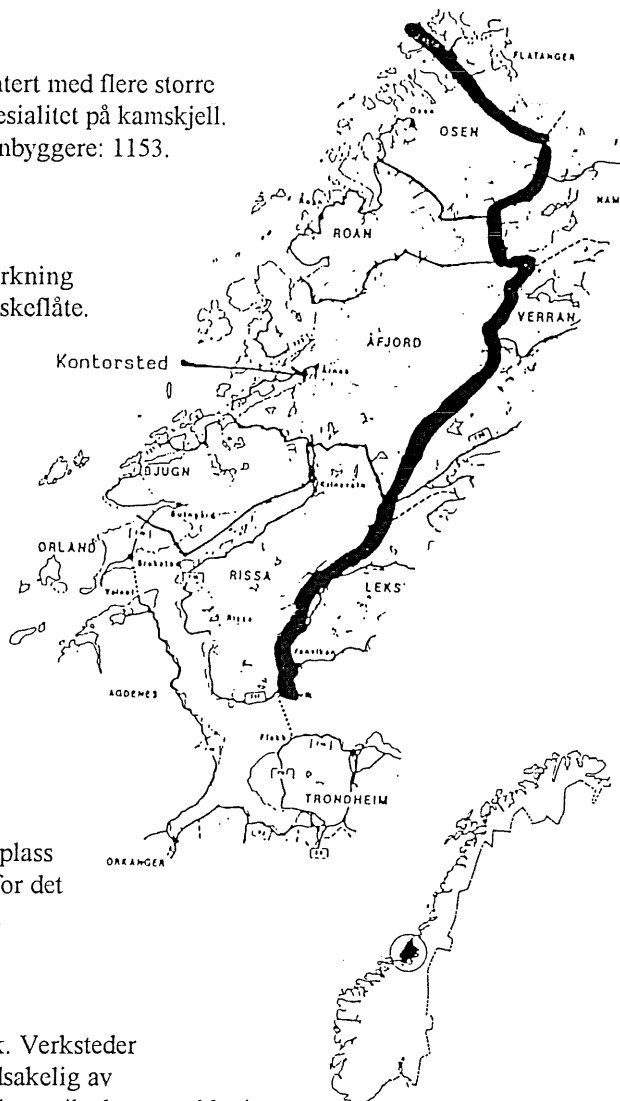
ØRLAND KOMMUNE

Sentralt plassert ved innlopet til Trondheimsfjorden ligger Ørlandet med sine 79 m². Her finner vi både fiskematkjøkken, sildetilvirkningsanlegg, lutfiskproduksjon og et større lakseslakteri. Kommunen har flyplass og Brekstad er det største tettstedet i regionen Ørland er spesielt kjent for det historiske renessanseslottet Austråttborgen fra 1654. Innbyggere: 5001.



RISSA KOMMUNE

Ligger nær Trondheim og er en typisk jordbrukskommune, Fosen Mek. Verksteder er en hjørnestensbedrift. Innenlandsmarkedet på blåskjell dekkes hovedsakelig av "Snadderkongen" i Rissa. Tidligere storhetstid i fiske er bakgrunn for den unike bryggerekka i Råkvåg, mens vi finner et av landets største samlinger av gamle bruksbåter på Stadsbygd. Innbyggere: 6436



1.2. FISKERIKONTORET.

Fiskerikontoret har kontorsted i Åfjord , som ligger midt i tjenestedistriktet. Kontoret flyttet til nye lokaler på Årnes i 1995.

Bemanningen

- Oddveig Måøy fiskerirettleder
- Wenche Sundet fullmektig
- Jan Brødreskift regional oppdrettskonsulent (kommunal)
startet 01.04.95.

Fiskerirettlederkontoret arbeider ihh. til instruks etter Lov om rettledningstjenesten. Fiskerirettlederen er merkelovens tilsynsmann og manntallsfører i distriktet, samt innehar sekretærfunksjonen og leder det daglige arbeidet med fiskerinemndenes virksomhet.

Foruten veilednings-og rettledningsvirksomhet og uttalelser i ulike fiskerispørsmål kan det nevnes at kontoret i meldingsåret bl.a har arbeidet med følgende:

- * Oppfølging av Merkeregisterkontrollen - ajourføring av Merkebrev.
- * Godkjenning av fartøy for torskefiske.
- * Tilrettelegging og gjennomføring av kvalitetskurs for fiskere i Ørland/Bjugn, samt planlegging av kvalitetskurs i Roan i samarbeid med lokale fiskarlag.
- * Yrkesorientering skoler. Inform. om "Sommerfiske for ungdom".
- * Tilrettelegging lokalt av Sikkerhetskurs for fiskere (2).
- * Utarbeidelse av sektorkart for trad.fiske og havbruk - kystsoneplanarbeid.
- * Fiskerihavneanlegg, kaiprosjekter o.a. havnespørsmål.
- * Finansieringssaker fiskefartøy.
- * Fôringskontroll på matfiskanlegg.

Oppdrettskonsulenten:

- * LUR-Fosen - utvikling av skalldyrnæringen
- * Kamskjellprosjekt.
- * Strømmålinger/lokalitetsvurderinger/miljøarbeid.
- * Kystsoneplaner.

Det vises til oppdrettskonsulentens egen årsmelding.

1.3. FISKERINEMNDENE.

Fiskerinemndene er statlig, men kommunalt oppnevnt. Fra 01.01.92 ble de 6 fiskerinemndene på Fosen slått sammen til 2 interkommunale nemder, med følgende sammensetning 1992-1995:

1. Fiskerinemnda for Osen, Roan og Åfjord.

Medlemmer

Ottar Emil Skorstad,	Osen	leder
Stener Hepsø,	"	
Asle Viken,	Roan	nestleder
Knut Kristiansen,	"	
Ole Skjærvik,	Åfjord	
Petter Seljestad,	"	

Varamedlemmer

Torleif Rånes
Olav Hepsø
Arvid Sandø
Jan Johansen
Tove M. Guttelvik
Hans Svenning

2. Fiskerinemnda for Bjugn, Ørland og Rissa.

Medlemmer

Georg H. Vahlsnes,	Bjugn	leder
Petter Adsen,	"	
Arnljot Lund Hoff,	Ørland	
Odin Strand,	Rissa	
John Magnus Bakken,	"	nestleder

Varamedlemmer

Jarle Haugen
Erik Hagen
Paul M. Grøntvedt
Anders Refsnes
Egil Haugen

Fiskerinemndene har avholdt 5 møter/ 4 telefonmøter i 1995. En del saker ble administrativt behandlet. Totalt ble det behandlet 56 saker;

- * Søknader til Statens Fiskarbank (12)
- * Ervervs-/konsesjonssøknader fiskefartøyer
- * Rullering av fiskermanntallet
- * Lokalitetssøknader havbruk (14)
- * Prioritering av fiskerihavneanlegg
- * Andre saker

VALG AV FISKERINEMNDER 1995 - 1999.

Pr. desember var sammensetningen av de nye fiskerinemndene klare;

1. Fiskerinemnda for Osen, Roan og Åfjord

Medlemmer

Asle Viken	Roan	leder
Jan Johansen	"	
Ottar Emil Skorstad	Osen	nestleder
Kåre M. Hepsø	"	
Petter Seljestad	Åfjord	
Roy Gabrielsen	"	

Varamedlemmer

Ivar Uglem
Knut Kristiansen
Stener Hepsø
Olav Hepsø
Hans Svenning
Tove M. Guttelvik

2. Fiskerinemnda for Bjugn, Ørland og Rissa.

Medlemmer.

Arild Nordvik	Bjugn	leder
Petter Adsen	"	
Arnljot Lund Hoff	Ørland	
John Magnus Bakken	Rissa	nestleder
Odin Strand	"	

Varamedlemmer

Georg H. Vahlsnes
Kåre Hellem
Knut Guldteig
Egill Haugen
Anders Refsnes

1.4. TAKSTNEMND FOR STATENS FISKARBANK.

Hver kommune på Fosen har oppnevnt egen takstnemnd for Statens Fiskarbanken. Takstberetninger går via fiskerinemnda/fiskerirettlederen til Fiskarbanken. Ingen takster ble avholdt i 1995.

2. SAMMENDRAG.

* *Syssetningen innen fiskeri og havbruksnæringen.*

Fiskere. Ved utgangen av året var det i regionen registrert 245 fiskere på blad B, som er en økning på 4. Flåten må sies å ha et relativt ungt mannskap; 28% av yrkesfiskerne er under 30 år og 52% er under 40 år.

I *fiskemottak-/foredlingsleddet* ble det utført 106 årsverk, noe som er en nedgang på 10 i forhold til året før og gjelder spesielt nedgang i antall sesongansatte kvinner.

Syssetningen innen *oppdrett/havbruk* økte med 42,6 årsverk i 1995 til 168,4 årsverk.

Syssetningsveksten skyldes økt produksjon som følge av at flere konsesjoner kom i drift igjen og at det er etablert to større lakseslakterianlegg som hver syssetter 30-40 personer. Skjellnæringen står for 12 årsverk.

Totalt utgjorde syssetningen 544,4 årsverk fordelt på fiskebåt, sjø- og landanlegg.

I tillegg kommer syssetning innen avledet virksomhet som en ikke har talloppgaver på.

* *Fiskeflåten.*

Ved utgangen av meldingsåret sto 177 fiskefartøyer registrert i merkerregisteret. Det ble kjøpt/ registrert 18 båter; ett større fartøy på 27 meter til Roan, mens tilgangen ellers gjaldt fartøy opp til 15 meter, herav 2 nybygg til Roan. Avgangen på 24 (17 mindre båter slettet som følge av ajourføring av merkerregisteret), gjør at totalt viser registeret en nedgang på 6.

Fangstrappporter viser en samlet fangstverdi på 74,9 millioner kroner i 1995. Dette er en økning på 14,1 millioner kroner sammenlignet med 1994 og en økning på 20,5 mill. i forhold til 1993. Fangstverdiøkningen sier noe at det ikke er *antall* båter i merkerregisteret som teller, men at registeret kan vise til en aktiv flåte.

* *Råstoff til mottaks-/foredlingsleddet.*

Den lokale flåten fisker og leverer størstedelen av fangstene utenfor regionen. Råstoff til de større anleggene i distriktet tilføres hovedsakelig av eksterne banklinefartøyer og ringnotbåter.

Ilandført råstoffkvantum viser en svak nedgang. Totalt ble det ilandført 23,6 tusen tonn fisk og skalldyr førstehandsverdi av 48,2 millioner kroner til landanleggene i 1995.

* *Settefisk- og matfiskproduksjonen.*

Flere anlegg var i drift enn på lenge. Det ble produsert 3,3 mill.stk. settefisk. Smolt og yngel for 40 mill.kroner ble omsatt. Matfiskanleggene kunne vise til en formidabel produksjonsøkning (76%) i 1995. Totalt sløyd vekt laks og ørret var på 5152 tonn til en førstehandsverdi av 138,1 mill.kroner.

* *Skjellnæringen.*

Dyrking av skjell og foredling av sjømatprodukter utgjorde 8 mill.kr.i 1995.

Sluttkommentar.

Status og aktivitet viser at fiskeri og havbruksvirksomhet har stor sysselsettingsmessig betydning for deler av Fosen og for regionen totalt. En er derfor lett sårbar for svingninger som ofte preger fiskerinæringa mht. variabel råstofftilgang og skiftende markedsutsikter.

Bare i flåten over 15 meter (19) er det over 100 arbeidsplasser. Denne flåten innehar verdifull kompetanse og bidrar til å rekruttere ungdom til fiskaryrket. I den sammenheng er det viktig å få fartøyer inn som lærlingebedrifter for å sikre rekruttering framover.

Kvalitet er et stikkord både på sjø og land. Innføring av egenkontrollen i fiskindustrien vil skjerpe kravene til fiskeflåten. For å møte framtidige krav er det arrangert flere kvalitetskurs for fiskere i regionen.

"Noen kommer, noen går." I Osen er det stor optimisme etter at det nye lakseslakterianlegget sto ferdig i november 1995 og 30-40 nye arbeidsplasser. I Lysøysundet, Bjugn er det i år kjent at sildoljefabrikken i Lysøysundet med en arbeidsstokk på 20-30 blir lagt ned, med virkninger dette vil få både for lokalsamfunnet og den mindre notflåten i og utenfor distriktet.

Oppdrettsnæringa har flere anlegg i drift enn på lenge. I hvilken grad produksjonsbegrensende tiltak som er iverksatt vil virke inn på produksjon og sysselsetting er i dag usikkert. Skjellbedriftene på Fosen har en posisjon på landsbasis. Lur-prosjektet og kamskjellprosjektet skal få enda mer fart på skjellnæringen. Sammen med kveite, er kamskjell utpekt som satsings- områder i Norge.

Havbruksnæringen er i stadig utvikling. Nye driftsformer, ny teknologi og endring av lokalitetsbetingelser gjør at det framover tilligger kommunene et ansvar å planlegge arealbruken med hensyn til næringsvirksomhet i sjøarealene. Regionale kystsoneplaner kan bli aktuelt fremover.

En del tiltak er skissert i "Struktur- og handlingsplan for fiskeindustrien på Fosen" som forelå til høring i 1994.

3. SYSSELSETTINGEN I FISKERI- OG HAVBRUKSNÆRINGEN.

3.1. FISKERMANTTALLET I DEN ENKELTE KOMMUNE - OG DISTRIKTET TOTALT.

Fiskermanntallet består av liste B - fiske som eneyrke-/hovednæring og liste A - fiske som binæring.

3.1.1. Liste B - Manntallsførte yrkesfiskere fordelt på aldersgrupper, samt gjennomsnittsalder pr. 31.12.95.

Alder / Kommune	15-19	20-29	30-39	40-49	50-59	60-69	o/70	Tot.	Gj.sn alder
ÅFJORD	1	12	8	5	11	4	-	41	40,7
OSEN	2	16	17	14	15	11	-	75	42,0
ROAN	-	13	14	16	11	5	-	59	40,9
BJUGN	1	11	8	3	5	2	-	30	35,9
ØRLAND	-	8	6	4	4	1	-	23	37,9
RISSA	1	3	4	5	1	3	-	17	40,6
Tot. 1995	5	63	57	47	47	26	-	245	40,3
Tot. 1994	8	57	60	46	44	27	-	242	40,3
Tot. 1993	18	70	62	56	40	24	2	272	38,6

3.1.2. Liste A - Manntallsførte biyrkesfiskere fordelt på aldersgrupper, samt gjennomsnittsalder pr. 31.12.95.

Alder / Kommune	15-19	20-29	30-39	40-49	50-59	60-69	o/70	Tot.	Gj.sn alder
ÅFJORD	-	-	-	2	2	6	14	24	69,2
OSEN	-	-	1	-	-	3	13	17	71,4
ROAN	-	-	1	2	1	2	9	15	66,9
BJUGN	-	1	-	2	1	5	12	21	67,3
ØRLAND	-	-	1	1	4	1	13	20	68,6
RISSA	-	-	-	-	1	2	13	16	75,4
Tot. 1995	-	1	3	7	9	19	74	113	69,6
Tot. 1994	-	4	3	5	7	21	72	112	68,7
Tot. 1993	-	4	-	6	6	27	70	113	69,1

**3.1.3. Liste A og B - Manntallsførte fiskere kommunevis og distriktet totalt
pr. 31.12.95.**

Alder / Kommune	15-19	20-29	30-39	40-49	50-59	60-69	o/70	Tot.	Gj.sn alder
ÅFJORD	1	12	8	7	13	10	14	65	51,2
OSEN	2	16	18	14	15	14	13	92	47,5
ROAN	-	13	15	18	12	7	9	74	46,2
BJUGN	1	12	8	5	6	7	12	51	48,0
ØRLAN	-	8	7	5	8	2	13	43	52,2
RISSA	1	3	4	5	2	5	13	33	57,5
Tot. 1995	5	64	60	54	56	45	74	358	49,6
Tot. 1994	8	61	63	51	51	48	72	354	49,1
Tot. 1993	19	72	62	63	46	51	72	385	47,5

Ved utgangen av 1995 var det manntallsført 358 fiskere på Fosen, hvorav 245 på blad B (hovednæring) og 113 på blad A (binæring).

Sammenlignet med 1994 er dette en økning på 4, og fremkommer slik:

Kommune	Liste A	Liste B	Totalt
Åfjord	+ 1	+ 1	= + 2
Osen	0	0	= 0
Roan	- 2	+ 2	= 0
Bjugn	+ 1	+ 5	= + 6
Ørland	+ 3	- 3	= 0
Rissa	- 2	- 2	= - 4
Totalt	+ 1	+ 3	= + 4

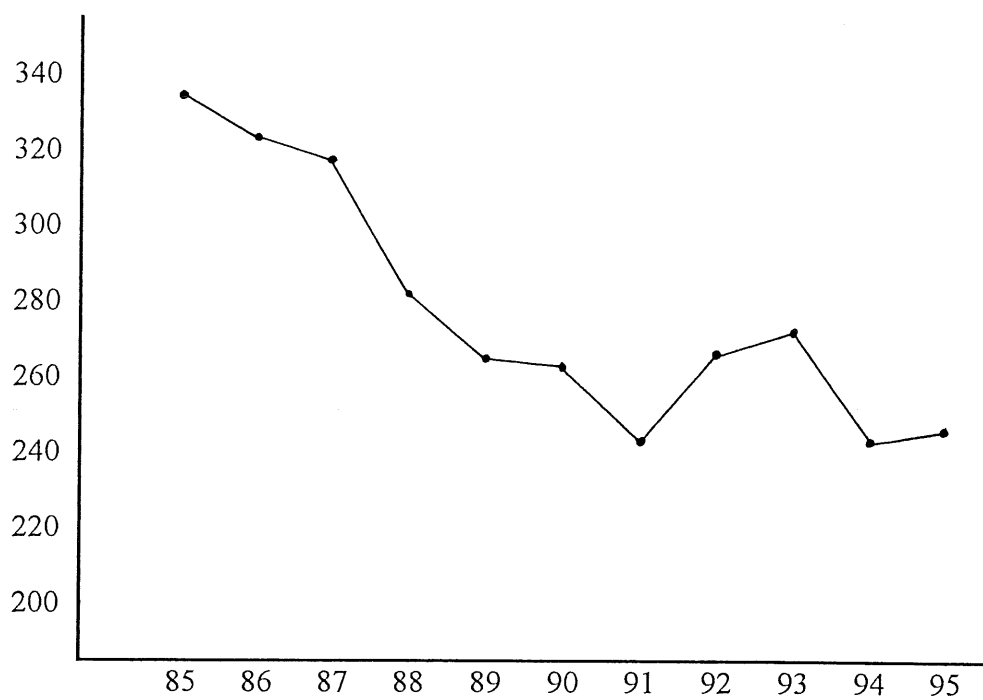
BLAD B -ØKNING.

Mens det har vært en liten nedgang i Ørland og Rissa, har Åfjord, Roan og Bjugn hatt tilvekst av yrkesfiskere i 1995. Økningen i Bjugn utgjør 20 % og gjelder ungdom, noe som også kommer til uttrykk ved at Bjugn har den laveste gjennomsnittsalder i distriktet med 35,9 år. Det virker som kommunens støtte til fiskebåtprosjekter de senere år slår positivt ut.

BLAD A

Blad A omfatter hovedsakelig fiskere som har trappet ned etter lang fartstid. Ved utgangen av året var det 113 registrerte, mens bare omlag 50 drev fiske på merkeregistrert båt. Sysselsettingsmessig viser ikke blad A reelt antall personer som driver fiske som binæring.

3.1.4. Utviklingen 1985 - 1995 liste B - yrkesfiskere Fosen totalt.



Figuren viser utviklingen i fiskeryrket de siste 10 årene. Tilbakegangen har flere årsaker; salg av større fartøyer, svikt i de nære kyst-/fjordfiske, generell nedgang og strengere kriterier for å stå registrert på blad B. Som f.eks. utslaget fra 1993 til 1994 må i hovedsak tilskrives opprydding i manntallet som følge av at pensjonstrygden for fiskere ble pliktig.

Utviklingen framover vil avhenge av faktorer som ressurs-/kvotetilgang, pris- og mottaksforhold og rekruttering. Da deler av flåten har problemer med å hyre kyndig mannskap lokalt, er tiltak for rekruttering og opplæring en viktig oppgave fremover. Skal Fosen ta del i fagbrevutdanningen innen fiske/fangst, må fartøyer stille opp som lærlingebedrifter. Det arbeides i dag med dette.

3.2. SYSSELSETTINGEN I FISKEMOTTAKS-/FOREDLINGSLEDDET.

3.2.1. Kommunevis oversikt over sysselsettingen ved mottaks-/foredlingsbedriftene - gråfisk, pelagisk fisk og skalldyr i 1995.

	HELTIDSANSATTE			DELTIDSANSATTE			ANTALL ÅRSVERK			Endringer fra 1994
	M	K	K	M	K	T	M	K	T	
ÅFJORD	9	-	-	-	20	20	9,0	15,0	24,0	- 4,0
OSEN	1	-	-	1	-	1	1,5	-	1,5	- 1,5
ROAN	3	1	1	2	3	5	3,5	2,0	5,5	+ 2,5
BJUGN	18	2	2	21	46	67	25,5	17,0	42,5	- 1,5
ØRLAND	13	10	10	5	14	19	22,5	10,0	32,5	- 3,5
RISSA	-	-	-	-	-	-	-	-	-	- 1,0
TOTALT	44	13	13	29	83	112	62,0	44,0	106,0	- 10,0

(M = menn, K = kvinner, T = totalt)

Oppgave over antall heltid- og deltidsansatte (sesongansatte) er innhentet fra bedriftene. Sysselsetting vedrørende oppdrettsfisk (2 bedrifter som driver integrert prod. trad. fisk/oppdrett) er oppført i tabellen for havbruksnæringen.

I distriktet var 169 personer sysselsatt med mottak-/foredling av trad.fisk og krabbe i 1995. Omregnet utgjør sysselsettingen 106 årsverk. Sammenlignet med 1994 har årsverk menn økt med 5,5, mens nedgangen på 10 årsverk totalt refererer seg til at antall sesongansatte kvinner er gått ned med 15,5 årsverk. Altså er det færre kvinner i dag som jobber med trad.fisk, mens oppdrettsfisk sysselsetter stadig flere kvinner.

3.3. SYSSELSETTINGEN I HAVBRUKSNÆRINGEN.

3.3.1. Kommunevis oversikt over sysselsette og antall årsverk innen fiskeoppdrett/havbruk i 1995.

Kilde: Anleggene.

	HELTIDSANSATT			DELTIDSANSATT			ANTALL ÅRSVERK			Endringer fra 1994
	M	K	T	M	K	T	M	K	T	
ÅFJORD	13	2	15	11	22	33	17,0	7,5	24,5	+ 3,5
OSEN	30	18	48	9	6	15	22,0	1,1	23,1	+ 10,1
ROAN	20	4	24	18	16	34	31,5	14,0	45,5	+ 12,7
BJUGN	24	4	28	13	28	41	30,0	12,0	42,0	+ 10,0
ØRLAND	15	16	31	2	-	2	12,0	12,5	24,5	+ 8,0
RISSA	3	-	3	6	9	15	6,8	2,0	8,8	- 1,7
TOTALT	105	44	149	59	81	140	119,3	49,1	168,4	+ 42,6

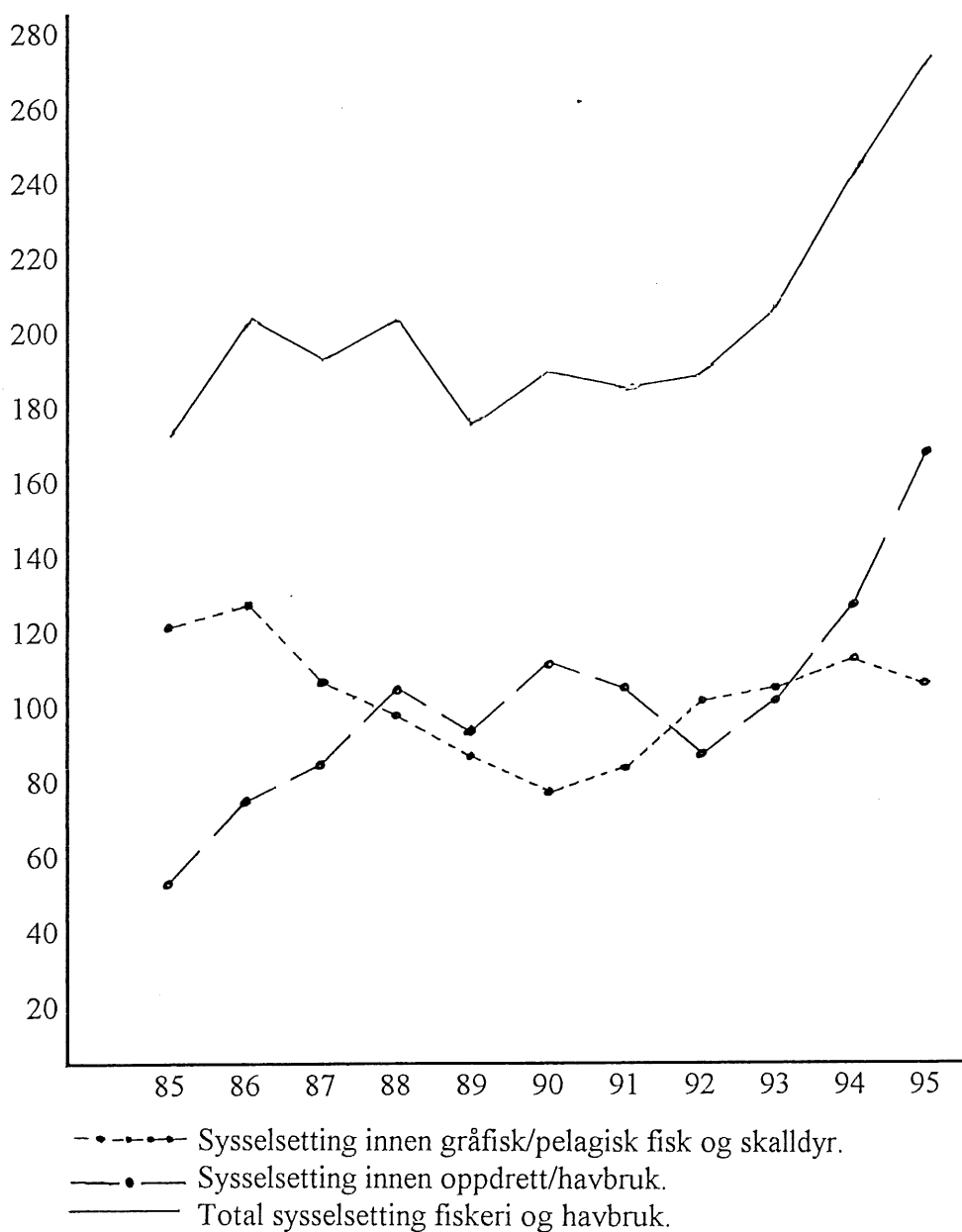
(M = menn, K = kvinner, T = totalt)

Tabellen omfatter all virksomhet innen oppdrett/havbruk, settefisk-/matfiskproduksjon, skjelloppdrett, sanking av skjell m.m., slakting av oppdrettsfisk, samt foredling av disse produktene.

Virksomhetene sysselsatte 289 på heltid-/deltid i 1995. Antall årsverk utgjorde 168,4 og er en økning på 42,6 årsverk (33 %) fra 1994 og en økning på hele 64% i forhold til 1993!

Økningen skyldes økt produksjon av matfisk som følge av gode driftsbetingelser og at alle konsesjonene kom i drift, samt nye arbeidsplasser ved større lakseslakterianlegg som ble etablert i Ørland og Osen hhv. 1994/95.

3.4. UTVIKLINGSTREKK 1985-1995 MOTTAK/OPPDRETT/FOREDLING.



Trad.fisk.

Som følge av råstoffsvikt og innstilling av fiskemottak/foredlingsbedrifter ble sysselsettingen innen trad.fiskearter redusert med 46 % fra 1984 til 1990. Fra 1990 har sysselsettingen økt igjen.

Oppdrettsfisk/skjellnæringa.

Fra å være en ny næring på 80-tallet, har havbruksnæringa vært i stadig utvikling og lagt på seg flere ledd. Antall årsverk er økt med 115,4 i tiårsperioden.

Det har pågått stadig integrering mellom fiskeri og havbruk. Personer som før var sysselsatt innen fiske/fiskeindustri finner vi kanskje igjen innenfor oppdrettsvirksomhet i dag. En viser derfor en samlet utvikling innen trad.fisk og havbruk i tabellen. I 1985 var antall årsverk 173,6, mens det i 1995 var 274,4, dvs. en total økning på 58 %.

3.5. FISKERINÆRINGENS TOTALE SYSSELSETTING I 1995.

	Heltid	Deltid	Totalt	Årsverk
Fiskere	245 (242)	50 (50)	295 (292)	270,0 (267,0)
Mottak-/foredl. gråfisk, pelagisk fisk/skalldyr	57 (60)	112 (135)	165 (195)	106,0 (116,0)
Oppdrettsfisk/havbruk	149 (87)	140 (101)	289 (188)	168,4 (125,8)
TOTALT	451 (389)	302 (286)	749 (675)	544,4 (508,8)

(* Kun aktive på blad A er oppført) () = 1994

Totalt sysselsatte fiskeri- og oppdrettsnæringa 749 personer på heltid og deltid (sesong) i 1995. Omregnet utgjør sysselsettingen innen fiske, fangst, fiskeind. og havbruk 544,4 årsverk.

AVLEDET VIRKSOMHET.

En har ikke talloversikt som viser sysselsatte i virksomheter som er direkte avledet av fiskeri-/oppdrettsnæringa. Av slik virksomhet nevnes:

* Båtbyggeri/mek.verksted.

I regionen er det 1 båtbyggeri og 4 slipp/mek.verksted der virksomheten er rettet mot fiskebåter. Sysselsetter ca. 14 årsverk.

* Brønnbåter.

Laksetransport A/S på Kråkvåg (Ørland) driver 6-7 brønnbåter. Sysselsetter ca. 30-40 fra en større region.

* Gjenvinning fisk-/oppdrettsavfall.

alt fisk-/lakseavfall leveres Bjugn Industrier som produserer fôr, hovedsakelig til landbruk-/pelsdyrnæringa. Sysselsetter rundt 20 årsverk.

4. FISKEFLÅTEN.

4.1. MERKEREGISTERET.

Fartøyer som driver ervervsmessig fiske eller fangstvirksomhet, skal innføres i registeret over merkepliktige norske fiskefarkoster. Vedkommende eier av fartøyet har fiske som levevei alene eller sammen med annen næring. Det kreves ervervstillatelse for fartøy på 15,68 meter og over.

4.1.1. Merkerregisteret i den enkelte kommune og distriktet totalt. Kommunevis oversikt over fiskefartøyer fordelt på lengde - pr. 31.12.1994 og 1995

Kilde: eget register.

Kommune	<5	5-10	10-15	15-20	20-30	>30	Totalt	Gj.snitt	
								lengde	år
ÅFJORD									
1994	-	27	3	1	-	-	31	8,2	17,3
1995	-	24	3	1	-	-	28	8,4	18,6
OSEN									
1994	2	32	12	1	3	2	52	10,7	20,4
1995	1	27	12	1	3	2	46	11,3	21,3
ROAN									
1994	-	16	12	6	2	-	36	11,9	21,9
1995	-	19	11	7	3	-	40	12,1	22,4
BJUGN									
1994	-	20	5	1	-	-	26	8,8	30,1
1995	-	16	8	1	-	-	25	9,2	29,7
ØRLAND									
1994	-	14	6	-	-	-	20	9,3	23,4
1995	-	12	8	-	-	-	20	9,7	24,3
RISSA									
1994	3	11	3	-	1	-	18	8,1	17,2
1995	3	11	3	-	1	-	18	8,3	18,1
SUM									
1994	5	120	41	9	6	2	183	9,8	21,6
1995	4	109	45	10	7	2	177	10,3	22,3

Ved utgangen av meldingsåret var det registrert 177 fiskefartøyer totalt i distriktet. Samlet sett består flåten av mindre enheter; 63% er under 10 meter, mens 10% er over 15 meter.

Imidlertid vil en nevne at disse 10% (19 båter) representerer et mannskap på 105, dvs. tilsvarende 42% av yrkesfiskerne på Fosen.

Skiller en på yrkesfiskere/biyrkesfiskere får en et bilde av flåtefordelingen/aktivitetsnivået:

- * yrkesfiskeflåten: 127 fartøyer - gjennomsnittslengde 11,4 meter
- * biyrkesfiskeflåten: 50 fartøyer - gjennomsnittslengde 7,5 meter

AVGANG/TILGANG.

Totalt var det i 1995 en tilgang på 18 og en avgang på 24 båter, som kommunevis fordeler seg slik:

	Avgang	Tilgang	Endringer
Åfjord	3	-	- 3
Osen	7	1	- 6
Roan	1	5	+ 4
Bjugn	6	5	- 1
Ørland	5	5	-
Rissa	2	2	-
Totalt	24	18	- 6

- * Kjøp/registreringer.
Av tilgangen på 18 gjelder; 1 fartøy på 27,4 m til Roan og ellers sjarker opp til 15 meter, herav 2 nybygg til Roan.
- * Salg/slettinger.
Avgangen på 24 gjelder sjarker;
- 7 er solgt
- 17 er slettet som følge av Merkeregisterkontrollen og ajourføring av registeret over aktive fiskefarkoster.

Egentlig betyr endringene at 7 båter er solgt og 18 er kjøpt, dvs. en tilvekst på 11 aktive fiskebåter. Imidlertid blir denne tilveksten ikke synlig før Merkeregisteret er oppdatert. Merkeregisterkontrollen i 1995 førte også til at et 30-talls Merkebrev ble påtegnet endringer som motorskifte o.a. Kort og godt kan en si at Merkeregisterkontrollen er positivt mottatt av den aktive flåten.

4.1.2. Fiskeflåtens byggeår og gjennomsnittsalder pr. 31.12.95.

	Før 1960	1960-69	1970-79	1980-89	etter 1990	Gj.s. alder
ÅFJORD	2	3	11	8	4	18,6
OSEN	6	7	14	14	5	21,3
ROAN	4	11	11	13	1	22,4
BJUGN	6	6	9	4	-	29,7
ØRLAND	3	1	11	5	-	24,3
RISSA	-	3	9	4	2	18,1
TOTALT	21	31	65	48	12	22,3

4.1.3. Utviklingen i fiskeflåten 1985-1995 i Fosen-regionen.

Lengde meter år	<5	5-10	10-15	15-20	20-30	>30	Totalt
1985	25	236	41	8	9	7	326*
1986	29	242	42	8	9	7	337
1987	31	241	40	8	8	5	333
1988	30	229	38	8	8	5	318
1989	19	175	31	8	6	5	224*
1990	19	174	33	9	7	4	246
1991	19	180	35	8	7	3	252
1992	18	172	41	8	7	2	248
1993	12	160	44	7	7	2	232
1994	5	120	41	9	6	2	183*
1995	4	109	45	10	7	2	177

* Hovedrevisjon av merkeregisteret.

4.2. INVESTERINGER I FISKEFLÅTEN.

4.2.1. Statens Fiskarbank.

Kun 2 av 18 fiskefartøyer som ble kjøpt og registrert var omsøkt og delvis belånt i Statens Fiskarbank.

Det var ikke avsatt tilskuddsmidler til arbeidsmiljøforbedringer i flåten i 1995.

4.2.2. Andre finansieringsinstitusjoner.

Investeringer i flåten utgjorde ca. 10 millioner kroner i 1995, hovedsakelig finansiert ved lokale banker. Kommunale tilskudd til fiskefartøyer (6) utgjorde kr. 300.000,- (Roan, Bjugn og Rissa).

4.3. KONSESJONER/FISKETILLATELSER.

4.3.1. Deltakelsesbestemmelser i fisket.

Noe forenklet kan en si at deltakelse innenfor forskjellige fiskerier krever konsesjon/tillatelse når fartøyet er over en viss lengde eller viss brutto reg. tonn. I hovedsak er fartøy over 27,5 meter (90 fot) konsesjonspliktig. Alt trålfiske krever tillatelse, imidlertid er grensa for reketrål/tillatelse n. for 62° - 19,8 meter (65 fot).

Fartøykvoteordningen for torsk med konvensjonelle redskaper nord for 62° N br. ble innført i 1990 og omfatter alle fartøystørrelser.

4.3.2. Konsesjoner/fisketillatelser pr. 31.12.95.

	Ringnot	Makrell/ Nordsjø- till	Lodde-trål	Reketrål	Vassild- trål.	Ind.trål.	Fartøykvote torsk		
							1994	1995	% vis andel av tot. flåte (B-aid)
Åfjord	-	-	-	-	-	-	5	6	37,5 %
Osen	1	2	4	1	3	1	17	16	51,6 %
Roan	-	1	-	-	2	-	14	14	43,8 %
Bjugn	-	-	-	-	-	-	4	6	50,0 %
Ørland	-	-	-	-	-	-	2	2	16,6 %
Rissa	-	-	-	-	-	-	4	4	50,0%
Totalt	1	3	4	1	5	1	46	48	43,2 %

Som det framgår av tabellen er det kun Osen og Roan som har konsesjonspliktige fartøyer. I meldingsåret var det ingen endringer i konsesjonsbildet, mens fartøykvoteoversikten viser endringer som har sammenheng med at:

- 1 sjark fikk inndradd kvote (Osen)
- 2 fartøyer fikk tildelt kvote (Åfjord/Bjugn)
- 1 salg av fartøy (Bjugn)

Som tabellen viser har 43,2 % av yrkesfiskeflåten (B-aid) fartøykvote for torsk.

4.3.3. Driftskombinasjoner - fartøy over 20 meter

- 1: ringnot, industritrål, vassildtrål
- 1: reketrål, fartøykvote torsk
- 1: makrell, sei- og sildnot, fartøykvote torsk
- 2: makrell/nordsjøsild, sei- og sildnot
- 3: sei- og sildnot, fartøykvote for torsk
- 1: sei-/sildnot

4.4. GENERELT OM FISKEFLÅTENS AKTIVITET I MELDINGSÅRET.

Torskefisket i vinter/vårsesongen er hoveddriftsgrunnlaget for store deler av flåten. 48 fartøyer fisket innenfor fartøykvoteordningen, mens over 100 fartøyer var godkjent for maksimalkvotefisket på felleskvoten. Lofotfisket kom sent igang og tilgjengeligheten var dårlig for den minst mobile flåten. I Nordøyan var fisket i perioder brukbart. Enkelte gjorde en normal torskesesong, men svært mange fikk ikke tatt opp så mye som halve kvoten, og spesielt juksaflåten opplevde det svakeste fisket på flere år. At torskereguleringene i år stiller krav til kun 10% av fjorårskvoten (mot 40% i 1994) forteller mye om torskefisket i 1995.

Garnfisket etter pigghå utenfor Trøndelag har de senere år vært et viktig fiske for deler av sjarkflåten. Ustabil tilgjengelighet har ført til at fisket etter hå er betydelig redusert. Fisket etter uer og sei var i perioder bra.

Et 20-talls fartøyer deltok i krabbesesongen lokalt. Ressursen er betydelig, men mottakskapasiteten/markedet regulerer deltakelsen. Fiskere nord i regionen mangler krabbemottak og flere båter må avstå fra deltakelse i krabbefisket grunnet begrensede leveringsmuligheter.

Igjen opplevde seinotflåten et år med vanskelige leveringsforhold og at utenlandske fabrikkskip ble satt inn for å lette avtaksvanskene.

Trondheimsfjordfisket etter sild var igjen sviktende for både not og garnbåter. Det er fra fiskerhold nevnt at det kan synes som det er en forskyvning i vandringsen av silda i fjorden. I Nordlandsfjordene var det godt innsig av sild og fartøyer som deltok i fisket i Tysfjorden/ Ofoten gjorde gode sildefangster.

Den konsesjonspliktige flåten fikk økt kvantum/pris på sild, makrell og stavsild.

4.5. FISKEFLÅTENS FANGST 1995 - KVANTUM OG VERDI.

4.5.1. Flåtens leveringer i egen kommune og utenfor kommunen - oppgitt i tonn.

Kilde: Fiskeridirektoratet.

Fiskeflåten registrert i kommune:	Leveringer i egen kommune		Leveringer utenfor kommunen		Leveringer totalt	
	Tonn	(Antall fartøy)	Tonn	(Antall fartøy)	1995	1994
Åfjord ST-AA	34	(14)	286	(18)	320	(436)
Osen ST-O	1.627	(31)	14.790	(23)	16.417	(17.893)
Roan ST-R	222	(23)	5.779	(27)	6.001	(5.763)
Bjugn ST-B	81	(13)	396	(18)	477	(414)
Ørland ST-Ø	116	(16)	191	(9)	307	(261)
Rissa ST-RS	26	(10)	1.135	(9)	1.161	(1.236)
Totalt	2.106	(107)	22.577	(104)	24.683	(26.003)

4.5.2. Fangstverdi 1993 - 1995 i mill. kroner.

Bruttofangst mill. kroner	1993	1994	1995
Åfjord	4,6	2,6	2,0
Osen	30,5	37,7	46,9
Roan	12,8	13,0	15,8
Bjugn	2,3	2,5	3,1
Ørland	2,0	1,6	2,1
Rissa	2,2	3,4	5,0
Totalt	54,4	60,8	74,9

Fangstverdien for årene 1993 - 1995 fremkommer ihht. Fiskeridirektoratets foreløpige liste over flåtens leveringer i og utenfor egen kommune. Total fangst i 1995 var 24.683 tonn til en verdi av 74,9 millioner kroner. Sammenlignet med året før økte brutto fangstverdi med 14,1 millioner kroner, hvorav 9,2 mill. økning tilskrives den konsesjonspliktige flåten i Osen.

Fiskeflåten i Osen står for 63 % av fangstverdien.

5. FISKEINDUSTRIEN/FOREDLINGSLEDDET.

5.1. FISKEMOTTAK/FOREDLINGSBEDRIFTER.

5.1.1. Antall bedrifter og produksjonsformer i 1995.

	Mottak m/foredling	Mottak u/foredling	Fiskemat kjøkken	olje-/ mel fabrikk	Foredling skjell/skalldyr	Foredling oppdrettsfisk
Åfjord	1	1	-	-	2	-
Osen	1	-	-	-	-	-
Roan	2	-	-	-	1	-
Bjugn	1	-	-	1	1	2
Ørland	3	1	1	-	-	-
Rissa	1	-	-	-	1	1
Totalt	9	2	1	1	5	3

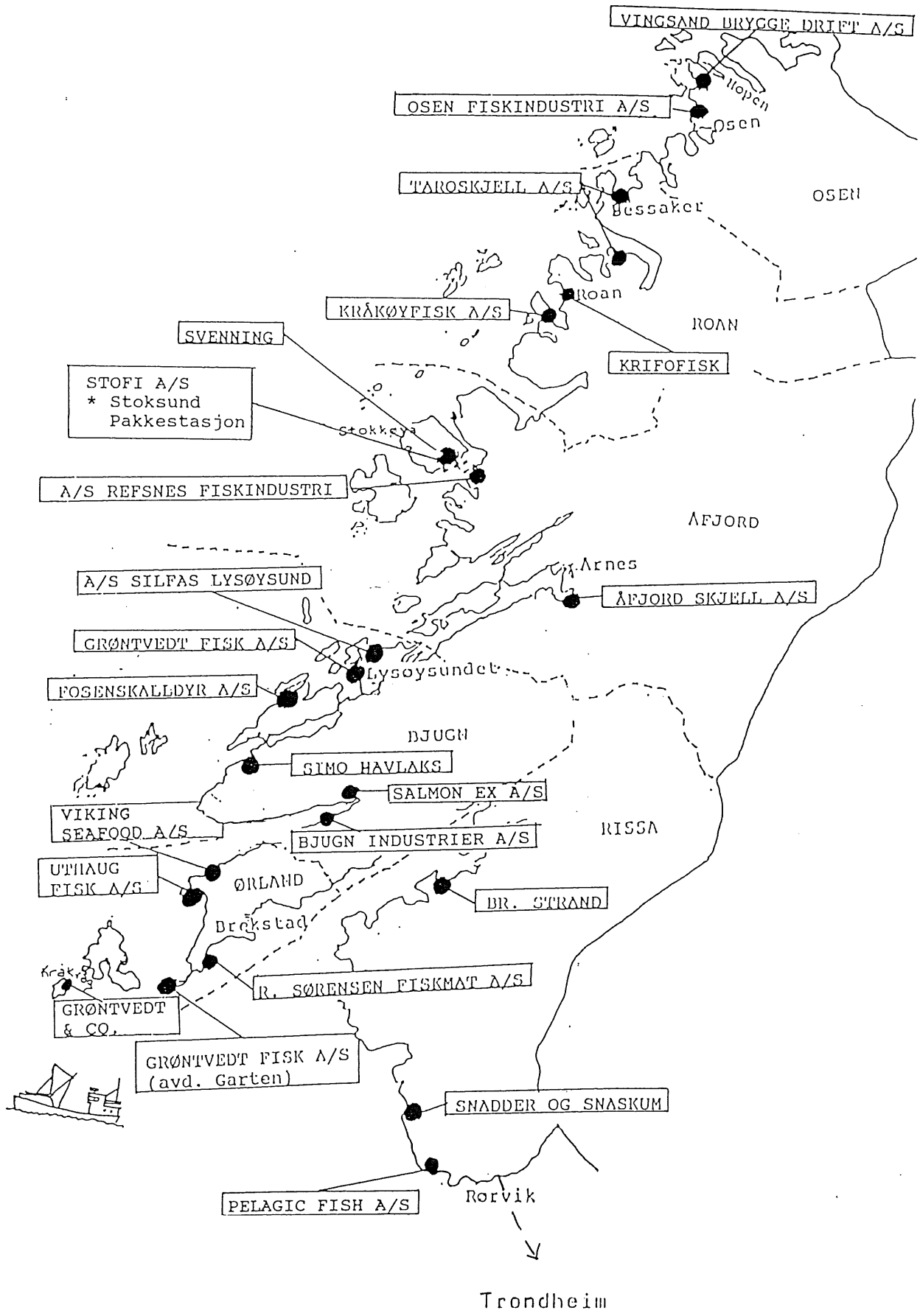
Fiskebedriftene på Fosen består av små og mellomstore anlegg som har spesialisert seg og driver noe ulike typer foredling.

Råstoff fra havet er allsidig representert på foredlingskartet; kryddersild, lutefisk, tørrfisk, klippfisk, blåskjell, gratinerte kamskjell og lakseprodukter for å nevne noe.

Mottaksanlegget som ble etablert i nye lokaler på Rødberg i Rissa i 1994, ble innstilt våren 1995. Det arbeides for å få ny drift i anlegget.

Et mindre produksjonsanlegget i Roan havn sto ferdig i oktober 1995. Virksomheten omfatter mottak og foredling.

Mottaks-/Foredlingskartet på neste side viser anleggenes plassering i regionen.



Trondheim

5.1.2. Kort presentasjon av fiskemottak-/foredlingsbedriftene som var i drift i 1995.

Osen:

- * Vingsand Brygge Drift A/S driver et mindre fiskemottak på Vingsand. Som eneste gråfiskmottak i kommunen, er mottaket svært viktig for hjemmeflåten.

Roan:

- * Kråkøyfisk A/S med to matfiskanlegg og sanitærslakteri er oppdrettsfisk i dag basisråstoffet for bedriften. Noe gråfiskmottak fra lokal flåte. 14 årsverk.
- * Krifo Fisk A/S har etablerte mindre mottak/foredling i nytt anlegg i Roan havn.
- * Taroskjell A/S har spesialisert seg på kamskjell - dyrking på bunnkultur og sanking av ville skjell. Råvare til eksport og foredlet sjømat til innenlandsmarkedet.

Åfjord:

- * A/S Refsnes Fiskindustri har lange tradisjoner innen tørrfisk-/klippfiskproduksjon. Fisken kjøpes fra banklinefartøy og alt produseres for eksport. Bedriften driver i tillegg matfiskoppdrett laks/ørret. 27 årsverk.
- * Stokkøy Pakkestasjon mottar gråfisk for pakking/videresending til Trondheim.
- * Svenning Seafood A/S driver høsting, foredling og eksport av kråkeboller for det japanske og franske markedet.
- * Åfjord Skjell A/S driver dyrking og foredling av blåskjell, m.m.

Bjugn:

- * Silfas Lysøysund. Sildoljefabrikken i Lysøysundet er den eneste i sitt slag mellom Bodø og Ålesund. 19 årsverk. 1995 synes å bli det siste produksjonsåret da virksomheten er innstilt i 1996.
- * Fosenskalldyr A/S i Vallersund driver eksport krabbe til Sverige samt nedlegging av krabbe i skjell hovedsakelig til innenlandsmarkedet. I sesongen sysselsettes et 30-talls personer ved anlegget.
- * Grøntvedt Fisk A/S: Hovedanlegget i Lysøysundet kjøper råstoffet av ringnotsnurpere. Produksjon av filet/kryddersild. Ca. 16 årsverk.
- * Salmon Ex A/S har produksjonslokaler i Botngård. Bedriften satser på røkte snacksprodukter av laks.
- * Simo Havlaks A/S driver noe foredling av egenprodusert laks/ørret.

Ørland:

- * R. Sørensen Fiskmat A/S Hovedproduksjonen omfatter ass. fiskmat, samt at det også omsettes en del andre produkter.
- * Grøntvedt & Co. Fra 1993 ble det full drift ved sildetilvirkningsanlegget på Kråkvåg, her med filetering og produksjon av majetsild/ kryddersild m.m. 22 årsverk.
- * Uthaug Fisk A/S har basert seg på et mindre mottak og fiskeutsalg på Uthaug, hovedsakelig fersk og frossen vare over disk.
- * Grøndtvedt Fisk A/S I lokalene på Garten drives manuell skinning og vakumpakking av sild for hovedanlegget i Lysøysundet.
- * Grande Fiskerute inkluderer fiskebil og nyrestaurert anlegg med produksjon av mindre kvantum lutefisk.

Rissa:

- * Pelagic Fish A/S - ble etablert i Rødberg havn høsten 1994. Virksomheten som omfattet mottak av gråfisk og sild, ble innstilt i løpet av 1995.
- * Br. Strand A/S driver noe foredling av egen oppdrettet laks/ørret.
- * Snadder og Snaskum har siden 1980 drevet dyrking og foredling av blåskjell, og kanskje med rette kaller seg "Snadderkongen".

5.2. ILANDFØRT RÅSTOFF TIL MOTTAK/FOREDLINGSANLEGG.

5.2.1. Oversikt over ilandført råstoffkvantum gråfisk/pelagisk fisk 1994 og 1995, samt førstehandsverdi i den enkelte kommune.

Kilde: Fiskeridirektoratet/salgslagene.

Kvantum er oppgitt i tonn vekt og førstehandsverdi i 1000 kroner.

	GRÅFISK torsk, sei, longe, brosme m.m.				PELAGISK FISK sild, lodde, makrell, kolmule			
	1995		1994		1995		1994	
	Kvant.	Verdi	Kvant.	Verdi	Kvant.	Verdi	Kvant.	Verdi
ÅFJORD	1.944	20.114	2.360	22.020	-	-	-	-
OSEN	225	1.527	284	1.399	1.339	2.313	393	920
ROAN	110	618	324	1.839	-	-	-	-
BJUGN	8	51	10	61	18.094	19.236	18.686	14.039
ØRLAND	97	497	91	527	1.400	1.900	2.590	4.300
RISSA	69	285	9	53	204	328	193	302
TOTALT	2.453	23.092	3.078	25.899	21.037	23.777	21.862	19.561

5.2.2. Kommunevis oversikt over totalt ilandført kvantum tonn skalldyr, samt førstehandsverdi 1994 og 1995.

SKALLDYR KRABBE OG REKER				
	1995		1994	
	K.TONN	VERDI 1000 KR	K.TONN	VERDI 1000 KR
ÅFJORD	-	-	-	-
OSEN	8	266	7	213
ROAN	4	108	1	33
BJUGN	134	807	148	865
ØRLAND	6	121	1	15
RISSA	-	-	-	-
TOTALT	152	1.302	157	1.126

Tabell 5.2.1. og 5.2.2. viser ilandført fangst fra lokale og eksterne fartøyer. Totalt ble det i 1995 ilandført 23,6 tusen tonn fisk og skalldyr til en førstehåndsverdi på 48,2 mill.kroner til bedriftene i distriktet. Kaisalg direkte fra fiskebåt til forbruker ligger også inn her (små mengder).

Det må presiseres at tallene bygger på et foreløpig datagrunnlag og kan være noe høyere. I følge sluttseddelsystemet er leveringsstedet det stedet der fangsten først tas i land. Bedrifter kan derfor ha kjøpt mer råstoff enn det som framgår her, men at noe av kvantumet er registrert ilandbrakt i annen kommune.

For å gi et riktig bilde har en også måtte korrigert tall mellom kommuner i forhold til bedriftens plassering/mottak og kontoradresse.

Omsetningsverdien.

De fleste av bedriftene har høy foredlingsgrad. En har ikke klart å fremskaffe full oversikt over foredlet vare, men omsetningsverdien er beregnet til rundet 100 millioner kroner i 1995.

5.3. KVANTUMSUTVIKLING.

5.3.1. Ilandført råstoffkvantum i tonn, samt førstehåndsverdien fra 1985-1995 Fosen totalt.

	GRÅFISK		PELAGISK FISK		SKALLDYR		TOTALT	
	Kvant.	Verdi	Kvant.	Verdi	Kvant.	Verdi	Kvant.	Verdi
1985	4127	19.286	29078	22.875	209	1.079	33414	43.240
1986	3362	25.941	31714	20.784	217	1.206	35293	47.831
1987	3303	27.949	21887	11.510	145	1.062	25335	40.521
1988	2193	16.981	11409	11.048	144	1.346	13746	29.375
1989	2131	17.345	29428	20.840	128	971	31687	39.156
1990	3100	21.819	19417	12.591	147	1.421	22664	35.831
1991	2998	24.887	36292	21.329	104	853	39394	47.069
1992	3083	23.669	62902	35.106	126	1.183	66111	59.958
1993	2980	22.370	58468	32.849	183	1.431	61631	56.650
1994	3078	25.899	21862	19.561	157	1.126	25097	46.586
1995	2453	23.092	21037	23.777	152	1.302	23642	48.171

6. HAVBRUKSNÆRINGEN.

Sysselsettingen innen oppdrett/havbruk (kap. 3 side 11) har økt betydelig fra 125,8 årsverk i 1994 til 168,4 årsverk i 1995. Økningen har klar sammenheng med at alle konsesjonene var i drift og herav økt produksjon. Markedssituasjonen førte etter hvert til at myndighetene på slutten av året måtte iverksette tiltak på landsbasis for å bremse produksjonsveksten.

6.1. SETTEFISKANLEGG.

6.1.1 Kommunevis oversikt over konsesjonsvolum og produksjon i 1995.

(Oppgitt i 1000 stk. settefisk)

	Antall konsesjoner	Kons.volum 1995	Produksjon		
			1993	1994	1995
Åfjord	2	650	100	100	100
Osen	1	500	0	500	500
Roan	2	2.200	1.400	2.000	2.130
Bjugn	1	500	150	150	285
Ørland	0	0	0	0	0
Rissa	1	300	0	51	280
Totalt	7	4.150	1.650	2.801	3.295

Stadig flere settefiskkonsesjoner har kommet i drift igjen de senere år. I 1995 ble produksjonen i anlegget i Stoksund (Åfjord) tatt opp. 7 settefiskanlegg produserte tilsammen 3.295.000 stk. settefisk. Smolt og yngel for ca. 40. millioner kroner ble omsatt, noe som er en verdiøkning på ca. 14% fra 1994. (37% fra 1993).

På grunn av markedssituasjonen innen oppdrettsnæringen besluttet Fiskeridepartementet i november 1995 å innføre midlertidig stans i tildelingen av settefiskkonsesjoner, og ikke gi nye tillatelser til anlegg for klekking av rogn og produksjon av settefisk av laks, regnbueørret, ørret og røyearter.

6.2. MATFISKANLEGG LAKS/ØRRET.

6.2.1. Kommunevis oversikt over anlegg og konsesjonsvolum i m³ 1989 - 1995.

	Antall	Konsesjonsvolum m ³			
		1989	1990	1991-1993	1994-1995
Åfjord	3	24.000	32.000	36.000	36.000
Osen	4	32.000	36.000	48.000	48.000
Roan	5	40.000	60.000	60.000	60.000
Bjugn	5 *)	40.000	56.000	56.000	60.000
Ørland	1	8.000	12.000	12.000	12.000
Rissa	1	8.000	8.000	8.000	12.000
Totalt	19	152.000	204.000	220.000	228.000

*) Fosen har 1 stamfiskanlegg for laks og ørret. Etter at dette stamfiskanlegget fikk utvidet volumet fra 8000 m³ til 12000 m³ i 1995 har alle 19 anlegg full konsesjonsstørrelse.

6.2.2. Matfiskproduksjon, omsetning og foredling.

Kommunevis oversikt over mengde fisk som ble utslaktet, sløyd vekt og førstehandsverdi.

Kilde: Anleggene.

	1993		1994		1995	
	Prod. tonn sløyd vekt	Omsetning (mill. kr.)	Prod. tonn sløyd vekt	Førstehånd (mill. kr.)	Prod. tonn sløyd vekt	Førstehånd (mill. kr.)
ÅFJORD	205	7	416	12,7	521	12,9
OSEN	170	6	50	1,5	1000	25,0
ROAN	900	32	967	26,1	2045	56,0
BJUGN	1290	46	1287	40,8	1400	39,7
ØRLAND	0	0	60	2,1	46	0,9
RISSA	140	5	154	5,4	140	3,6
TOTALT	2705	96	2934	88,6	5152	138,1

Produksjon og omsetning.

Tabell 6.2.2 viser at totalt sløyd vekt laks og ørret i 1995 var 5152 tonn til en førstehånds-verdi av 138,1 millioner kroner. Dette er en økning på 76% fra 1994, en verdiøkning på 56 %.

Produksjonsøkningen i 1995 kan i stor grad tilskrives at 5 matfiskanlegg som hadde ligget brakk (alle anleggene i Osen samt 1 i Roan) har kommet i drift igjen. Utviklingen kan kort beskrives med at det har vært en klar dreining mot færre eiere og bedre utnyttelse av konsesjonsvolumet, og som følge av det økt produksjon og økt sysselsetting.

Slakterianlegg.

Det er ett lakseslakteri i hver kommune. To større anlegg som hver sysselsetter et 30-40 talls personer er etablert, hhv. på Uthaug i 1994 og på Sandviksberget startet Osen Fiskindustri opp i topp moderne produksjonshall i nov. 1995.

Foredling.

Det ligger et stort potensiale på foredlingssiden, men det stilles krav til kunnskap om prosessene, kapital og ikke minst basis i markedet.

I 1995 ble det på Fosen foredlet 42 tonn laks/ørret. En av bedriftene arbeidet med produktutvikling og anlegget lå derfor til tider brakk.

Produksjonsbegrensede tiltak. Fôringsstoppen.

Produksjonsveksten av norsk laks førte til press på EU-markedet, prisfall og krav fra EU om å begrense lakseproduksjonen. Fiskeridepartementet innførte full fôringsstopp på all laks på 2 kg og over i tiden 5. des./95 - 15. jan./96 og iverksatte en omfattende kontroll for å påse at foringsstoppen ble overholdt. Fiskeridirektoratets Kontrollverk og Rettledningstjenesten samarbeidet om kontrollen. Oppdretterne på Fosen stilte helt og holdent positivt opp, bisto med båt og røktere slik at kontrollen kunne gjennomføres i løpet av det korte dagslyset og under varierende værforhold.

Oppfølgingen av produksjonsbegrensningen er innføring av førkvoter til det enkelte anlegg. Utslaget av førkvoter vil først bli tydelig på slaktekvantumet i 1997.

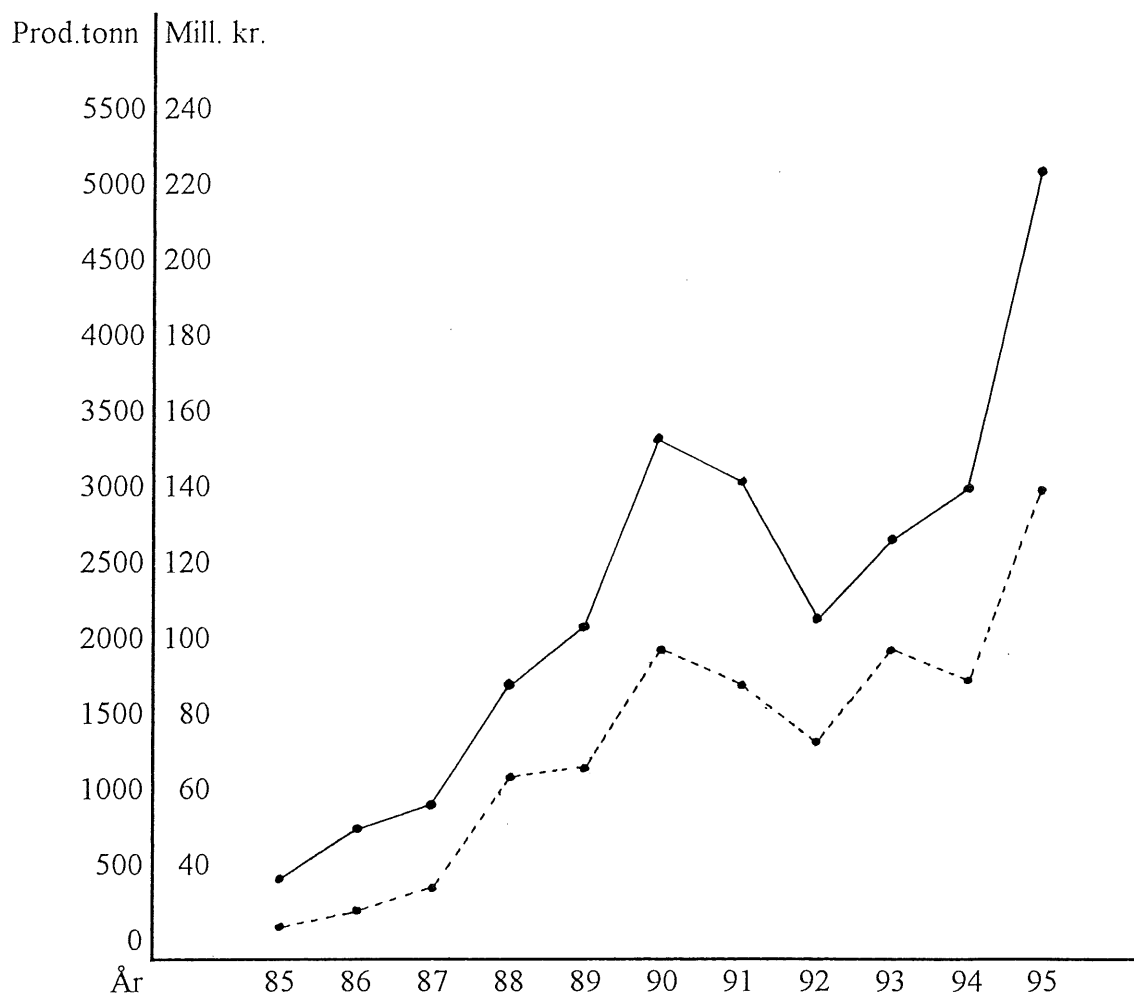
6.2.3. Helse og miljø.

I Trøndelag er det innført streng generasjonsadskillelse og matfiskanleggene drives etter driftsplaner som godkjennes ihh. til fiskesjukdomsloven. Driftsopplegget krever imidlertid at oppdretterne må disponere nødvendig antall lokaliteter slik at 6 måneders brakklegging mellom utsett kan gjennomføres.

Lakselus er et stort problem. Biologisk avlusning med leppefisk, regionale avlusninger og mer kritisk valg av lokaliteter er tiltak for å bekjempe lusproblematikken.

Oppdrettskonsulenten har utført 9 miljø/lokalitetsundersøkelser med strømmåler i 1995.

6.2.4. Produksjonsutvikling 1985 - 1995 matfisk laks/ørret.



1985 - 1992 : Prod. tonn rund vekt —●—
 Førstehandsverdi - - - ● - - -

Fra 1993 : Opereres med sløyd vekt

6.3. SKJELLDYR KING, FANGST OG FOREDLING AV LITE UTNYTTEDE RESSURSER.

6.3.1. Kommunevis fordeling av tillatelser for oppdrett av skalldyr 1992 - 1995.

Kommune	Antall anlegg			
	1992	1993	1994	1995
Åffjord	6	6	4	5
Osen	4	4	3	2
Roan	7	6	7	7
Bjugn	9	2	1	1
Rissa	3	3	3	3
Totalt	29	21	18	18

Nedgangen i antall tillatelser skyldes at tillatelsen blir inndratt dersom konsesjonen ikke er tatt i bruk innen to år etter utstedelse. Pr. desember 1995 var det totalt 18 skjelltillatelser. I tillegg er det 4 tidsbegrensede konsesjoner for dyrking av kamskjell i mellomkultur som et ledd i det nasjonale kamskjellprosjektet.

Fosen har lenge vært "Skjellandet" mht. produksjon/omsetning. 4 bedrifter driver fangsting, oppdrett og foredling av skjell, mens 1 bedrift har kråkeboller som spesialitet. I tillegg er det mindre prøvedyrkingsanlegg. Sysselsettingen utgjorde 12 årsverk i 1995.

Innenlandsmarkedet tar mesteparten av skjellproduksjonen, mens kråkeboller eksporteres til land som Frankrike og Japan. Omsetningen ligger rundt 8. mill. kroner.

6.3.2. Tabell over omsatt kvantum i 1989 - 1995.

	Kråke- boller (tonn)	Kamskjell (stk)	O-skjell (kg)	Blåskjell (tonn)	Østers (stk)	Hjerteskj. (kg)	Haneskj. (kg)	Andre (kg)
1989	11	11000	1800	80	6000	-	6000	
1990	27	21200	1800	110	13200	700	6000	
1991	100	53200	6200	240	5520	700	25000	
1992	50	45500	13600	226	9650	1500	38500	
1993	30	90000	12000	270	12500	4000	20000	
1994	50	104000	15300	300	25300	6800	20000	
1995	50	84000	10000	230	19000	6300	2780	1000

6.4. OPPDRETT AV MARINE ARTER.

6.4.1. Tillatelser pr. 31.12.94 og 1995.

Kommune	TORSK				KVEITE 1995 Antall
	1994		1995		
	Antall	Størrelse (m ³)	Antall	Størrelse (m ³)	
Åfjord	1	5000	0	0	-
Roan	3	10000	3	10000	-
Ørland	1	1000	1	1000	2
Rissa	1	1000	1	1000	-
Totalt	6	17000	5	12000	2

Distriktet har hatt mange torsketillatelser, men disse er inndradd som følge av at de ikke har kommet i drift eller etterhvert ikke har oppfylt aktivitetskravet.

En torskekonsesjon var i drift i 1995. Virksomheten baserer seg på oppføring av villfanget torsk.

Det ble i 1995 gitt 2 konsesjoner for kveite (Ørland) den ene er landbasert mens den andre er prøvedrift i sjøanlegg.

ÅL.

Interessen for å starte opp med landbasert oppdrett av ål har vært merkbar. Oppdrett må i dag baseres på villfanget ål og p.g.a. usikkerhet omkring ressursgrunnlaget, avslås søknader inntil videre i påvente av prosjektet som skal kartlegge ålressursen fra Sør-Norge til Nordlands grense.

7. ANNEN VIRKSOMHET.

7.1. PROSJEKTER/PLANER FISKERI OG HAVBRUK.

* ***Struktur og handlingsplan for fiskindustrien på Fosen.***

Fiskerisjefen i Trøndelag tok initiativ til planen i 1992. Arbeidet har vært organisert som et samarbeidsprosjekt mellom Fiskerisjefen i Trøndelag og Fiskerikontoret i Åfjord. Planen, som ble ferdig utarbeidet og sendt ut til høring i 1994, inneholder forslag til tiltak som på kort og lengre sikt er ment å bidra til mer konkurransedyktig og rasjonelt mottaksapparat/fiskeindustri.

* ***LUR-Fosen.***

LUR står for Lite Utnyttede Ressurser fra havet. Etter initiativ fra Fiskerisjefen i Trøndelag ble det i 1993 utarbeidet et forprosjekt. Bakgrunnen for prosjektet er behovet for en forsterket innsats for kommersiell utnyttelse av lite utnyttede arter. For Fosen gjelder dette spesielt skjell, skalldyr og pigghuder. Hensikten er å:

* undersøke mulighetene for å utvikle lite utnyttede ressurser i Fosenområdet

* vurdere organisering av et kommersielt senter på Fosen, hvor også FOU-aktiviteter og institusjoner trekkes inn.

* ***Kamskjellprosjektet.***

"Bunnkultur av kamskjell" kom i gang på Bessaker (Roan) i 1987, som et samarbeid mellom bedriften Taroskjell A/S og Havforskningsinstituttet. Med utgangspunkt i klekkeriet for kamskjell ved Øygarden utenfor Bergen, er det satt igang et nasjonalt samarbeidsprosjekt hvor 6 fylkeskommuner er med. Det pågår nå et opplæringsprogram for etablerere mtp. bedriftsutvikling. Hovedmålet er over tid å gjøre kultivering av kamskjell til ny oppdrettsnæring i Norge.

* ***Arealdelen i kommuneplanen sjøområdene. (Kystzoneplaner).***

Arbeidet med kystzoneplanlegging og bruken av sjøområdene har pågått over flere og har etterhvert gått inn som en del av kommunens planlegging både av sjø- og landarealene. Bjugn kommune var først ute og fikk godkjent sin arealplan i 1989. Osen, Roan og Ørland fikk sin arealplan vedtatt i 1994 og Åfjord kommune i 1995. Rissa kommune er i gang med utarbeidelse av sin plan.

7.2. HAVNEANLEGG.

Tjenlige fiskerihavneanlegg og fiskerikaier er viktig for fiskeflåte, mottak og havbruksvirksomhet, og kan være en utløsende faktor for annen etablering/næringsvirksomhet.

Det er behov for oppjustering av eksisterende kaier og bygging av nye, samt utbedringer av molo, mudringsbehov m.m. i flere av distriktets fiskerihavner.

* *Forlengelse molo Garten, Ørland.*

Kystverket startet arbeidet med forlengelse av moloen på Garten (prioriteringsliste 1989) i november 1994. Arbeidet ble ferdigstilt februar 1995.

* *Utbygging av fiskerihavneanlegg - ny prioriteringsliste 1995.*

Sør-Trøndelag fiskeristyre foretok havnebefaringer høsten 1995 og på bakgrunn av en samlet vurdering av eksisterende og nye krav, ble følgende prioriteringsliste vedtatt:

- | | |
|---------------------------|--|
| 1. Uthaug, Ørland kommune | - mudring/fiskerikai |
| 2. Strand, Osen kommune | - mudring/fiskerikai/forsterkning vei/molo |
| 3. Bessaker, Roan kommune | - molo |
| 4. Vingsand, Osen kommune | - molo |
| 5. Rødberg, Rissa kommune | - utdyping/fiskerikai |

I tillegg peker fiskeristyret på:

- havneutbygging Hamarvikbukta i sammenheng med tilgjengelig masse fra tunnelutbyggingen Frøya-Hitra
- kombinert vei-/havneprosjekt Hjertøy-Bogøyvær
- andre registrerte prosjekter/krav, bl.a. fiskeri-/almenningsskai på Stokkøy, Åfjord kommune og registrert behov for mudring/molo i Vasøy (Bjugn).

* *Etablering av fiskerikaier og utbygging av mindre anlegg, molo m.v. Statlig tilskudd til utbygginger som ikke kommer inn under ordinære fiskerihavneanlegg og fylkesprioritering.*

Ifølge retningslinjer for kap.1064-60 ; Tilskuddsordningen er ment å støtte fiskerinæringen med å realisere prosjekter som ellers vanskelig lar seg finansiere. Slike prosjekter kjennetegnes ved at det på lokalt hold anses så viktige at det er vilje til å delta i finansieringen. Kommunen må stå som søker og byggherre og kan søke Kystverket om 50% tilskudd.

Osen kommune og Åfjord kommune søkte Kystverket i 1995 om midler til kaiprojekter. I Bjugn har fiskarlaget tatt opp med kommunen muligheten for å vurdere utbedring av kaiforholdene for flåten i Sandnesvågen.

7.3. REKRUTTERING, SKOLER, KURS, KOMPETANSEOPPBYGGING.

* *Sikkerhetskurs for fiskere.*

2 ukerskurs ble arrangert i 1995, hhv. Roan og Sandviksberget. I Roan var pågangen så stor at det ble kjørt dobbelt kurs. Tilsammen deltok 57 fiskere. Arrangør er Sikkerhetsavdelinga ved Tromsø Maritime skole i samarbeid lokalt med fiskerikontoret.

* *Kvalitetskurs for fiskere.*

Fiskerirettslederen har i samarbeid med lokale fiskarlag tilrettelagt for gjennomføring av 3 kvalitetskurs for ca. 70 fiskere og noen deltakere fra fiskemottak.

Kurset "Råstoffbehandling ombord" er et 40-timers kurs ledet av Jan Brox fra Tromsø.

Det første kurset ble arrangert på Ørlandet jan.95 med 25 deltakere fra Ørland, Bjugn og Rissa. For Roan ble kurset lagt til 1. uke av jan.96, med 20 deltakere, og for fiskere i Osen er det lagt opp til kurs på Vingsand i mai d.å.

Norges Råfisklag har i hovedsak finansiert kursene.

* *Fagbrevutdanning/lærlingebedrifter.*

Fagbrevordningen fiske/fangst kom i 1994. Det arbeides med å få fiskefartøyer i distriktet med som lærlingebedrifter, noe som er svært viktig mht. rekruttering til fiskeryrket framover.

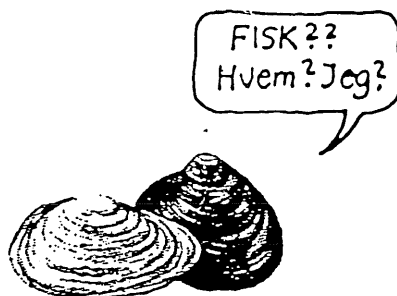
* *Sommerfiske for ungdom 1995.*

Fiskeridepartementet la opp til en prøveordning der ungdom t.o.m. 25 år kunne ha fiske som sommerjobb, dvs. at de kunne fiske og levere bl.a. torsk og hyse som ellers er regulert strengt for ikke-registrerte fiskere.

På Fosen var det 8 (5 gutter og 3 jenter) fra Ørland og Bjugn meldte seg på ordningen. Resultatet i kvantum levert fisk ble lavt, noe som ikke var uventet mtp. at tilgjengeligheten på torsk og hyse på denne årstiden er liten utenfor vår kyst. Andre faktorer som spilte inn var dårlige værforhold hele sommeren igjennom. Det er håp om at prøveordningen videreføres.

* *Opplæringsprogram kamskjelldyrkere.*

Oppdrettskonsulenten er med som veileder i det nasjonale kamskjellprosjektet og har deltatt i et program for opplæring av potensielle kamskjelldyrkere. 5 dyrkere fra Fosen er med i prosjektet.



Fiskere ruster for EØS-krav

F-F: GURI RØNNING

- Hvor er instruktøren, spør Aud Iversen fra Pelagic Fish i Stadsbygd når kniven glipper og skjærer seg langt opp i gjellene på fisken. Når fiskere fra Ørland, Bjugn og Rissa møtes til kvalitetskurs er det oppkjøperne som får tjene som prøvekaniner i opplæringsituasjoner.

- Målet er å øke kvaliteten i alle ledd av produksjonen, og det er viktig hvordan vi griper det an når vi skal lære fra oss det vi kan. Nybegynneren blir sett på som en risiko på alle felt, både når det gjelder sikkerhet og kvalitet, og derfor er det viktig at opplæringa blir så god som mulig, sier kursholder Jan Brox fra Tromsø.

Op det går for seg så tarmer og leverbiter skvetter veggimellom.

- Hvorfor får jeg bare med halve levra? Hvilken nakkevirvel er det jeg skal treffe? Skar du ikke rogn i stykker nå? Skal jeg vri kniven mot meg?

Spørsmålene hagler over instruktørene, for det er ikke så lett å behandle fisk som en skulle tro. Et overflødig snitt med kniven senker farten på prosessen. Brekker man

ikke nakkevirvelen på rett sted får man «surfesk», forteller Geir Ingolfssen fra Valtersund, som etter 14 sesonger på Lofoten har både rette tempo og teknikk inne.

En gjennomgang av innvollene viser hvor milt og nyrer befinner seg. De løser seg opp og gir en sur smak til fisken dersom den ikke blir kjølt hurtig nok ned. Og får man galle i øynene er det rett inn på Bodø sykehus, så her gjelder det å holde tunga beint i munnen.

- Det har vært et godt kurs. Det er alltid rom for å forbedre seg, og kontrollen på kvaliteten av produktene våre blir stadig strengere, så det gjelder å følge med, sier Kåre Hellem fra Oksvoll.

Utvikling i faget

Et spennende moment i kurset var om det var mulig å få tak i fisk å øve seg på. Stormen gjorde at den ene leverandøren etter den andre trakk seg, og kursarrangør Vidar Kløfsten fra Uthaug fiskarlag måtte kjøre helt til Roan (med ødelagt gearboks) etter en kasse fisk.

- Det er som sagt viktig å heve kvaliteten i alle ledd av produksjonen, også der verdiskapinga foregår, i fiskebåten. Allfor lenge har holdningen vært at fiske var noe man kunne, men samfunnet har forandret seg også på dette feltet. Nå er ungene i barnepark og skole, de går ikke



YNGSTE DELTAGER: Kommende fisker Per Ole Nilsen følger med på hvordan John Magnus Bakken får ut levra heil. I bakgrunnen ser vi Aud Iversen og Jorunn Vennundstad.

med fedre og onkler i fjæra og lærer ting der. Derfor er det tvingende nødvendig å få innført bedre utdanningsmuligheter innen faget, det er et farlig yrke med høy risiko for både skader og dødsfall, sier kursholder Jan Brox.

Det er i det siste lagt vekt på kvalitetsheving både på kommunikasjon og organisering av arbeidet, beskatning og selve produktet.

- En ting er at det stilles strengere krav til produktene når vi skal inn på nye markeder, en annen ting er at fisk som mat får stadig større kon-

kurrans fra andre matvarer, sier Brox.

Han legger også vekt på at det er viktig for fiskerne å kunne treffe hverandre.

- Når folk jobber en og to på små sjarker har de like stort utbytte av å treffe hverandre og utveksle erfaringer som det jeg kan forelese om, mener han.

Kurset ble arrangert av Lysøysund og Uthaug fiskarlag og fiskerirettlederen med støtte fra Norges Råfisklag og Bjugn kommune.

Fra kvalitetskurset på Ørlandet jan. 95

Deltakere på kvalitetskurset i Roan jan. 96

