

Fiskets Gang

Ukentlige meddelelser for norsk Fiskeribedrift
fra Fiskeridirektøren

8 aargang

Onsdag 10 oktober 1917

Nr. 41

Norske fiskerier.

Uken 30 septbr.—6 oktbr.

FETSILDFISKET er fremdeles ubetydelig. Der er i sidste uke ikke anmeldt noget fiske i Nordland og Søndre Trondhjems amter; derimot er der foregaat litt fiske i Namdalen, hvor der blev saltet 1075 tønner til handelsvare i sidste uke. I Fosnes blev der fisket litt 3—5 streks garnsild, pris 40—45 kr. maalet. Der blev ingen nye stæng sat i sidste uke men der skal være gode utsigter for videre fiske. I Vikten blev saltet 200 tdr., 3—5 streks vare, pris 40—41 kr. maalet. Saavel her som i Nærø er der bra utsigter for videre fiske. I Nærø er tilstede 7 notbruk, men storm har hindret fisket. Paa garn hadde man fra 4—6 maal, 2—6 streks, pris 30. I Kolvereid, hvor der er tilstede ca. 100 garnbaater og 12 kjøpere, er i de to sidste uker saltet 630 tønner garnsild, størrelse 3—5 streks, pris 41—44 kr. pr. maal. — I Leka var der ogsaa litt garnsildfiske i sidste uke. Forøvrig er intet fiske anmeldt.

For hele landet er til 6 oktober opfisket 137 370 maal mot 174 698 i 1916, 226 580 i 1915, 118 104 i 1914, 102 353 i 1913, 297 896. i 1912 og 295 545 maal i 1911. Det saltede kvantum utgjør iaar 147 610 tdr. mot 171 709 i 1916, 204 848 i 1915, 136 213 i 1914, 87 997 i 1913, 217 671 i 1912 og 254 160 tønner i 1911.

Bankfisket har i de sidste uker været yderst smaat.

Kystmakrelfisket hadde en ukefangst av 55 760 stk. og den samlede fangst utgjør iaar 9 846 939 stk. mot 11 187 743 i 1916, 8 419 670 i 1915 og 10 254 860 stk. i 1914.

Veiret. Meteorologiske observatorium beretter:

Sydskysten har hat laber SV indtil lørdag, da vinden blev nordlig og svak.

Vestkysten hadde friske sydlige vinde de 4 første dage, halv storm tirsdag aften. Senere frisk NV.

Nordlandskysten har hat laber bris fra sydkanten indtil lørdag, da vinden blev nordlig. I Lofoten halv storm av VSV tirsdag aften.

Finmarkskysten har for det meste hat østlige eller nordlige friske vinde. Vardø hadde sterk kuling av Nord søndag, torsdag og fredag.

Telegrammer.

Dorgemakrelfisket i Nordsjøen.

Opslag 7. 9/10: Dorgemakrel fra Nordsjøen: Sidste uke 1 svensk fartøi til Kristiansand med 1 tønne flækket og 19 tønner rundsaltet makrel.

Kystmakrelfisket.

Opslag 11. 9/10 1917: Sidste uke anmeldt opfisket 55 760 stk. makrel, hvorav til Bergen 8 800, Kristiansand 1 200, Langesund 36 190 og til Skaatø 7630 stk. Totalfangst til 5 oktober 9 846 939 stk. mot i 1916 11 187 743 og 8 419 670 stk. i 1915.

Fetsildfisket.

Opslag 47. Namsos 6/10: Fosnes: Opfisket 20 maal garnsild 3—5 streks, 40—45 kr. maalet, tilvirket handelsvare 15 tdr. Intet solgt fabrikker, ingen nye stæng, utsigterne lovende. Vikten: Opfisket 187 maal garnsild, 3—5 streks, 40—41 kr. maalet. Derav virket handelsvare 280 tønner, utsigter fortsat fiske. Tilstede 15 kjøpefartøier. Nærø: Garnsild 30 maal 2—6 streks, pris 30 kr. Herav tilvirket 40 tønner handelsvare. Tilstede 7 notbruk, 5 kjøpere. Garnfiske 4—6 maal 2 nætter. Liten deltagelse grundet storm, Utsigter garnfiske. Kolvereid: Fra 18 september opfisket 630 tønner garnsild, 3—5 streks tilvirket handelsvare, pris 41—44 kr. pr. maal. Tilstede ca. 100 gaarnbaater, 12 kjøpere. Leka: Denne uke tilvirket handelsvare 26 tønner garnsild, 33—36 kr. maalet. Forsinket opgave: Notsild 83 tønner. Ialt Namdalen 37 473 maal notsild, 7317 maal garnsild, tilvirket handelsvare 46 655 tønner notsild, 10 884 tønner garnsild, solgt sildoljefabrik 7253 tønner, hermetikfabrik 200 tønner, agn 360 tønner. Politimesteren.

Opslag 9. 9/10: Til 6 oktober anmeldt opfisket 137 370 maal fetsild, hvorav iset 520 maal, solgt sildoljefabrikker 17 155 maal, solgt hermetikfabrikker 12 791 maal, saltet handelsvare 147 610 tønner mot i 1916 henholdsvis 174 698—2217—32 595—6159—172 709 og 226 580—6166—31 678—0—204 848 i 1915.

Markedsberetninger m. v.

Uken 30 september—6 oktober.

Telegrammer.

Klipfiskmarkedet.

Opslag 5. 5/10: Generalkonsulen Bilbao telegraferer: Bilbao: Næsten intet salg. Priserne uforandret. Tendensen svakere. Santander ingen beholdning. Paris 74.14, London 20.41.

Kystmakrelfisket 1917.

Hvortil indbragt	Til	Indbragt	
		I uken stk.	Ialt stk.
Bergen.....	5/10	8 800	4 572 393
Haugesund	29/9	—	207 125
Skudesnes.....	25/8	—	5 800
Stavanger	15/9	—	1 403 790
Egersund.....	2/9	—	61 320
Farsund.....	29/9	—	97 500
Mandal	4/8	—	136 590
Kristiansand ..	5/10	1 200	1 672 840
Lillesand	5/10	560	99 531
Grimstad.....	9/8	—	7 185
Arendal	1/9	—	112 860
Risør	5/10	1 380	174 650
Kragerø, Skaatø.....	29/9	7 630	312 830
Langesund	5/10	36 190	584 650
Nevlunghavn	23/8	—	114 375
Fredriksværn	30/8	—	283 500

Tilsammen 9 846 939

Mot i 1916 11 187 743

„ i 1915 8 419 670

„ i 1914 10 254 860

Av fangsten er 2 225 700 stk. fisket med garn, 4 665 459 stk. med not, resten med dorg, snøre eller andre redskaper.

Fetsildfisket til 6 oktober 1917.

Distrikt	Ialt optat maal	Derav			
		Iset maal	Solgt sildoljefabrik maal	Solgt hermetikfabrik maal	Saltet tdr.
Nordlands amt	15 197	—	1 450	520	14 623
Namdalen	44 790	—	10 880	300	57 539
S. Trondhjems amt	55 189	520	3 325	8 871	59 211
Romsdals amt	21 319	—	1 500	3 100	15 666
N. Bergenhus amt	875	—	—	—	875
Tilsammen	137 370	520	17 155	12 791	147 610
Mot i 1916	174 698	2 219	31 678	6 159	171 709
„ i 1915	226 580	6 166	4 550	Ikke opgit	204 848
„ i 1914	118 104	8 000	22 383	—	136 213
„ i 1913	102 353	5 749	74 077	—	87 997
„ i 1912	297 896	22 888	68 720	—	217 671

Fiskeriraadet 1917.

Fiskeriraadet sammentraadte mandag den 8 oktober til sit aarlige møte paa Fiskeridirektørens kontor.

Der forelægges følgende saker til behandling:

1. Angaaende fyrbelysning i fiske-distrikterne.
2. Forslag om tillæg til § 18 i Lov angaaende saltvandsfisket i Finmarken av 3 august 1897.
3. Forslag om forandring i § 19 i Lov om fiskerier i Søndre og Nordre Trondhjems amter av 3 juli 1909.
4. Angaaende havneanlæg ved Øklandsvaag i Austvold herred, Søndre Bergenhus amt.
5. Regler for hjemsendelse av forliste fiskere, fangstmænd og fiskeriarbeidere.
6. Indstill. fra fiskeribankkomiteen.
7. Spørsmålet om nybygning for fiskeridirektionen paa Nordnes.
8. Forslag om opprettelse av en Landsorganisation og sparekasse for fiskere.
9. Forslag om forandring i hummerloven.
10. Fiskeridirektørens budgetforslag for terminen 1 juli 1918—30 juni 1919.

Konsulatberetninger.

Fra generalkonsulatet i **Bilbao**, dat. 3 september 1917: Import og omsætning av klipfisk i uken fra 24 august—2 september 1917, alt pr. kvintal à 50 kilo, androg til:

Bilbao. Ingen beholdning.
Santander. Ingen beholdning.
Paa Madrids børs notertes 1 septbr.: Ptas. 78.70 pr. 100 frcs. a/v 1/ Paris.
„ 21.70 pr. 1 £ a/v 1/ London.

Angaaende sardin-fisket i forløpne uke indberetter vicekonsulaterne følgende:

Vigo: daarlig, der ilandbragtes 2424 kurver.

Santander: Noget mindre.
Rognbeholdningerne i Vigo var uforandret.

Fra generalkonsulatet i **Bilbao**, dat. 11 septbr. 1917: Import og omsætning av klipfisk i uken fra 3—9 september 1917, alt pr. kvintal à 50 kilo, androg til:

Bilbao: Ingen beholdning.
Santander. Ingen beholdning.
Paa Madrids børs notertes 10 septbr.: Ptas. 77.40 pr. 100 frcs. a/v 1/ Paris.
Ptas. 21.15 pr. 1 £ a/v 1/ London.

Angaaende sardin-fisket i forløpne uke indberetter vicekonsulaterne følgende:

Vigo: Meget daarlig.
Santander: Uveir hindrer sardin-fisket.
Rognmarkedet er meget dødt.

Fra generalkonsulatet i **Bilbao**, dat. 17 septbr. 1917: Import og omsætning av klipfisk i uken fra 10—16 september 1917, alt pr. kvintal à 50 kilo, androg til:

Bilbao: Import pr. d/s „Santiago“ 25 125 norsk. Samlet import 25 125. Beholdning pr. 17 september 25 125.
Santander: Ingen beholdning.

Paa Madrids børs notertes 15 septbr.: Ptas. 77.55 pr. 100 frcs. a/v 1/ Paris.
„ 21.30 pr. 1 £ a/v 1/ London.

Angaaende sardin-fisket i forløpne uke indberetter vicekonsulaterne følgende:

Vigo: Regulert, der ilandbragtes 4410 kurver.

Santander: Ubetydelig.
Rognmarkedet i Vigo var noget livligere og anslaaes beholdningerne til ca. 1900 tønder.

Fra konsulatet i **Barcelona**, dat. 11 september 1917:

Herved har jeg den ære at indberette følgende om fiskemarkedet inden dette konsulatdistrikt.

Barcelona. Markedet har længe været uten nævneværdig tilførsel. Fra 1 august d. a. importertes 775 366 kg. islandsk klipfisk. Der notertes ptas. 95.00 pr. kv. à 40 kg.

Cartagena. Her findes kun en liten restbeholdning av engelsk klipfisk som omsættes til ptas. 120.00 pr. 50 kg.

Paa **Barcelona** børs notertes den 10 ds. for a/v. veksels paa Paris 77.40 pr. 100 francs, og paa London ptas. 21.18 pr. £.

Indberetning fra legationen i **Havana**, dat. 15 august 1917:

Angaaende klipfiskmarkedet i **Havana** i tidsrummet 9 juli—8 august meddeles følgende:

Indførselen androg til 784 kasser og 306 tabaler.

Beholdningen pr. 10 august var anslaaet til: 900 kasser fisk ialt, hvorav 100 Alaska og 800 kanadisk, samt 350 tabaler.

Priserne var ifølge „Revista Oficial“ for kanadisk og Alaska \$ 17.00—19.00; der noteres for kanadisk og Alaska \$ 17.00—19.00. Norsk fisk noteres ikke.

Kurser for kubansk mynt eller U. S. Cy:

London 60 d/v \$ 4.71.25—4.72.25 pr. £.
Paris 3 d/v \$ 0.86.—0.87 pr. 5 fr.
U. S. A. 3 d/v $\frac{1}{16}$ par.

Indberetning fra generalkonsulatet i **Rio de Janeiro** til Utenriksdepartementet, dat. 8 august 1917:

Importen av klipfisk til **Rio de Janeiro** har i juli maaned været følgende:

Fra New-York: 225 hele kasser og 350 tinas Kanada-fisk.

Fra England og Norge kom intet. Beholdningen anslaaes til ca. 2000 kolli.

Prisen paa norsk fisk, hvorav der endnu findes en del paa markedet opgives at være i detalj ca. Rs. 102 \$000 pr. kasse. Forbruket har i juli maaned været litet, og priserne har været stigende som følge av, at der har været litet kanadisk fisk paa markedet.

Kursen paa brasilianske milreis er idag 13 1/16 d for 90 dages tratter paa London, à vista 12 7/8 d.

Fra generalkonsulatet i **Archangelsk**, dat. 14/1 september 1917 til Utenriksdepartementet.

I henhold til Archangelsk guvernements provianteringskomites forordning fastsættes fra idag følgende maksimalpriser paa fisk:

	Fra I tønder	En	
	skibene fra lagre	detalj	
	pr. pud ¹⁾	pr. pud	
	rb.	rb.	
		pr. funt ¹⁾	
		kop.	
Stortorsk, flekket stenbit	24	27	75
Middels torsk fra 2—5 funt....	21	24	65
Hyse, smaatorsk, blaa steinbit, storsei.....	18	21	60
Middels sei	16	19	55

For overtrædelse av denne forordning straffes efter kriminalloven, og varen rekvireres til 20 pct. lavere pris.

En her utkommende avis meddeler at provianteringskomiteen som et middel mot spekulation i sild, — i tilknytning til allerede eksisterende forbud mot videretransport av sild uten med komiteens spesielle tillatelse, — agter at forbyde indlastning av den sild som allerede for længe siden har erholdt saadan tillatelse.

I det øiemed at faa faste priser paa silden, paastaas komiteen telegrafisk at ha henvendt sig til Petrograd for at faa undersøkt priserne paa det engelske marked.

Fra konsulatet i **Messina**, datert 3 september 1917:

Ingen import av stoffisk og klipfisk i august maaned.

Kurante priser. Ingen kurser.

¹⁾ Pud, à 40 funt = ca. 16½ kg.

De engelske fiskerier.

(Ved Norges fiskeriagent i Storbritannien og Irland.)

	Juli 1917		Januar—Juli 1917	
	Cwts.	£	Cwts.	£
For alle sorter tils.	482 076	764 738	2 031 336	4 493 029
Specificert for følgende sorter:				
Sild	154 012	78 804	236 648	172 331
Brisling	—	—	28 614	10 248
Makrel	14 372	19 161	39 548	69 797
Torsk	63 471	144 174	650 502	1 499 483
Lange	2 960	5 943	19 194	43 983
Sei	8 724	12 636	69 920	113 952
Hyse	129 981	224 106	460 087	1 042 867
Flyndre	19 597	77 039	97 990	424 814
Kveite	1 286	7 274	8 177	51 930
I 1916:	516 829	620 269	2 520 476	3 937 791

De irske fiskerier.

(Ved Norges fiskeriagent i Storbritannien og Irland.)

	Juli 1917		Juli 1916	
	Cwts.	£	Cwts.	£
For alle sorter tils.	39 153	35 581	56 826	39 336
Specificert for følgende sorter:				
Sild	25 973	23 007	42 554	28 726
Brisling	23	5	4	2
Makrel	8 132	3 931	8 999	3 529
Torsk	625	1 560	583	924
Lange	32	42	100	82
Sei	—	—	—	—
Hyse	22	53	73	68
Flyndre	1 069	2 313	825	1 389

De skotske fiskerier.

(Ved Norges fiskeriagent i Storbritannien og Irland.)

	Juli 1917		Januar—Juli 1917	
	Cwts.	£	Cwts.	£
For alle sorter tils.	409 241	338 599	2 135 067	2 314 125
Specificert for følgende sorter:				
Sild	300 585	195 780	1 479 944	1 095 737
Brisling	—	—	6 469	3 954
Makrel	18 144	10 058	23 854	13 809
Torsk	21 798	35 498	237 925	438 945
Lange	3 623	3 751	15 244	20 812
Sei	4 734	2 970	32 371	33 147
Hyse	33 157	51 138	212 643	461 220
Flyndre	2 579	8 288	22 104	73 533
Kveite	719	2 858	3 505	15 956
I 1916:	616 511	352 649	2 083 483	1 705 746

Beholdningen av saltsild paa lager utgjorde pr. 31 juli 121 315 tdr. ganet og 6293 tdr. rundsaltet.

MARKEDSPRISER.

Bergen, 8 oktbr. 1917.

Fetsildfisket er vedblivende uten betydning.

Paa eksportmarkedet er ingen omsetning at notere.

Salt fra pakhus, Middelhavs kr. 32 pr. maal a 140 liter.

Fra

Provianteringsdepartementet.

I medhold av kgl. resl. av 9 februar 1917 og kgl. resl. av 28 september 1917 fastsættes herved følgende bestemmelser for salg og anmeldelse av petroleum og raaoiljer.

1. Petroleumsselskaperne (Østlandske Petroleums Co. A/S, Kra., Vestlandske Petroleums Co. A/S, Bergen, Norsk Amerikansk Petroleumscompagni A/S, Kra., Norsk Engelsk Mineralolje A/S, Kra., Aalesund, Svolvevær, Tromsø og Hammerfest og Vallø oljeraffineri, Tønsberg) skal redusere sine leveranser av petroleum og raaoiljer pr. md. med 70 % sammenlignet med leveransen i de tilsvarende maaneder i 1916.

Med 70 % skal ogsaa de kvanta reduceres, for hvilke departementet tidligere har git dispensation. Nye kunder kan ikke antages.

2. Forhandlerne maa for oktober maaned 1917 ikke rekvirere eller motta mere end 30 % av det kvantum som mottokes i tilsvarende maaned 1916. Meddelelse om disse rekvisioner maa uten opphold sendes amtmanden. Senere avgjør amtsoljeraadet hvilke handlende der skal ha adgang til at forhandle amtets oljekvantum.

3. Snarest mulig og senest inden 10 oktober d. a. skal der i hvert amt nedsættes et oljeraad. Raadet sammensættes efter amtmandens nærmere bestemmelse efter forutgaaende drøftelse i møte av amtsutvalget og repræsentanter fra amtets kjøbsteder og ladesteder i den utstrækning, som amtmanden bestemmer. Hvis det ansees hensigtsmessig kan amtmanden efter denne drøftelse bestemme at amtsprovianteringen fungerer

som amtsoljeraad med eller uten tiltræden av ny opnævnte medlemmer. I Kristiania og Bergen opnævnes oljeraadet av magistrat og formandskap som kan bestemme at proviateringsraadet eller et utvalg av dette fungerer som oljeraad. Medlemmer av oljeraad bør ha godt kjendskap til de erhverv og bedrifter som anvender olje til drivkraft til fiskeribedrifter, jordbruk og industrielt bruk. Raadet vil ha at fordele det kvantum olje, som efter pkt. 1 falder paa amtet, efter bedste skjøn. Opgave over oljekvantummets størrelse og instruks for raadets virksomhet vil bli tilstillet raadet fra departementet.

4. Det paalægges samtlige kommunale proviateringsraad inden 7 oktober førstk. at indsende til amtsoljeraadet fortegnelse over antallet av de husstande inden kommunen, som udelukkende er henvist til at bruke olje til belysning eller kokning. Det paaligger husierne at bistaa kommunen i fornøden utstrækning for optagelsen av fortegnelsen.

5. Alle private forbrukere som den 1 oktober hadde mindst 1 tønde olje, paalægges under strafansvar inden 7 oktober 1917 at opgi størrelsen av sin beholdning til det kommunale proviateringsraad som uten opphold sender opgaven til amtsoljeraadet.

6. Alle, som i sin bedrift bruker olje, maa snarest til amtsoljeraadet indsende andragender om olje med nøiagtig opgave over tidligere maanedlig forbruk, attestert av leverandør eller ved bekreftet utskrift av forretningsbøker og iøvrig med alle fornødne opplysninger for bedømmelsen av behovets størrelse, derunder ogsaa om størrelse av beholdning.

7. I tiden fra 1 til 14 oktober har forhandlere av olje (herunder ogsaa petroleumsselskaperne) at iagttå:

a. Olje til belysning eller kokning maa bare utleveres

kunder som udelukkende er henvist til olje til saadant bruk.

b. Olje maa bare utleveres for en ukes behov, beregnet efter 70 % reduktion, ad gangen.

c. Amtmanden kan straks paa byde at utlevering av olje til visse bedrifter skal indskrænkes sterkere end med 70 % og kan ogsaa bestemme, at visse bedrifter skal kunne utleveres mere end en forholdsmæssig andel av 30 % av tidligere forbruk.

d. Over al utlevering av olje skal forhandlerne føre særskilt fortegnelse, med anførsel av kundens navn, bolig, og utlevert kvantum. Denne skal avsluttes 13 oktober og indsendes til oljeraadet.

e. Dispensationsandragender vil kun i ekstraordinære tilfælder bli indvilget og maa være ledsaget av amtmandens uttalelse.

8. Avgjørelser av oljeraad kan av et mindretal inden raadet kræves indbragt til avgjørelse av Proviateringsdepartementet.

9. Statens institutioner og bedrifter maa inden 10 oktober til Proviateringsdepartementet, petroleum- og benzinkontoret, indsende opgave over sine behov for olje for et aar regnet fra oktober dette aar med angivelse av behovets fordeling pr. md. og opgjort under forutsetning av anvendelse av den strengeste sparsomhet. Sit uomgjængelig nødvendige behov for tiden 1—14 oktober vil de kunne rekvirere uhindret av foranstaaende bestemmelser.

Efter 14 oktober vil de faa olje efter Proviateringsdepartementets anvisning.

10. Disse bestemmelser trær ikraft fra 1 oktober d. a. Overtrædelse er belagt med straf (strl. § 339 pkt. 2).

Bestemmelserne av 29 august 1917 ophæves.

Kristiania, 29 septbr. 1917.

Torskfiskene.

Ved Oscar Sund.

Indsamlingen av materiale til det statistisk-biologiske studium av torskfiskene blev vinteren 1917 utført av sergeant Losvik, Vadsø, og fane-

junker Hagen, Balstad. Førstnævnte arbeidet i Lofoten og senere i Finmarken, sidstnævnte i Lofoten og Aalesund. Paa grund av ishavsblokaden lykkedes det desværre ikke at skaffe materiale av loddetorsk fra Østfinmarken.

Det har desværre trods alle anstrengelser ikke lykkedes at samle saa stort materiale iaar som tidligere aar. Dette kommer av det daarlige fiske. Naar der er litet fisk blir fisken sløiet i en haandevending, ofte før fiskerne naar land

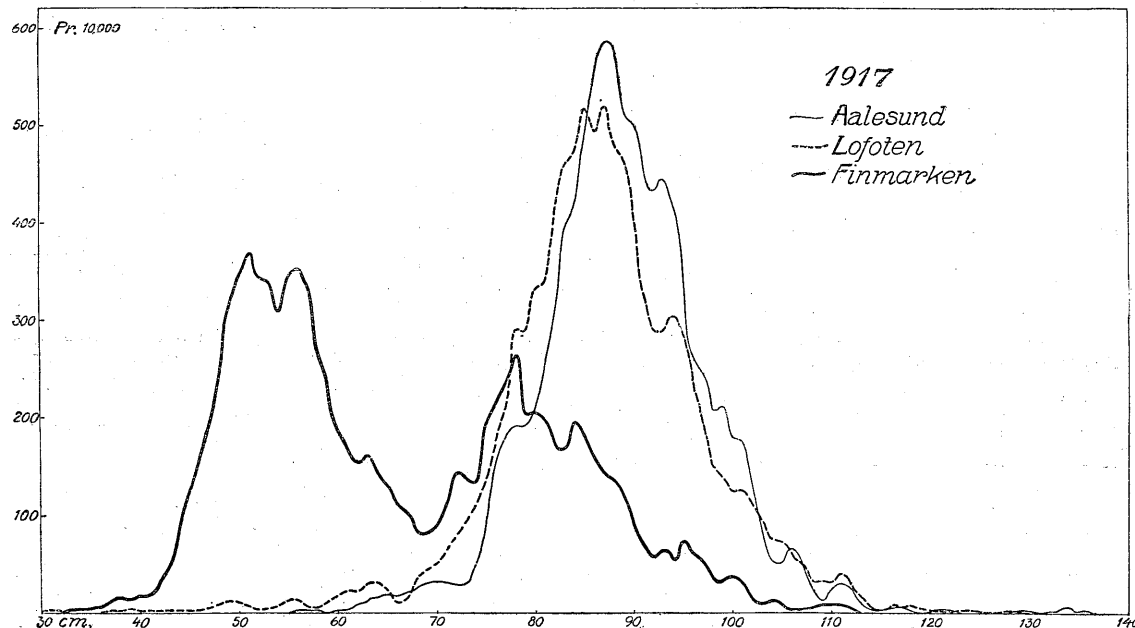


Fig. 1, Størrelsesfordeling av skrei og loddetorsk 1917.

Fisken er maalt i centimeter og antallet for hver centimetergruppe er (efter utjevning for 3 og 3 grupper) angitt som om det samlede antal fisk maalt i hvert av de tre distrikter var 10 000 stk.

og paa den maaten blir det vanskelig at faa fisk til maalingen som jo tar nok saa megen tid, 2—3 timer pr. 100 fisk.

De utførte maalingen viser at skreien ogsaa iaar var betydelig større end fjoraarets. I forbindelse med den ringe fangstmængde tyder dette paa, at den gamle skreibestand som væsentlig er av 10—14 aars alder, holder paa at bli borte samtidig som tilgangen av ung skrei har været ubetydelig.

Av fig. 1 vil man se størrelsesfordelingen iaar. Skreien er av omtrent samme gjennomsnittsstørrelse i Lofoten og paa Søndmør, nemlig ca. 87 og 89 cm., svarende til en vekt sløiet av 3.0 og 3.25 kg. (for rognfisk og melkefisk underett). Nedenstaaende tabel viser gjennomsnittslengden i de aar maalingen har været gjort, angitt i centimeter.

Det fremgaar tydelig at skreien har tiltat i størrelse fra 1913 til iaar, særlig de to sidste aar, samtidig som bestanden av Finmarksfisk viser en avtagende gjennomsnittsstørrelse. Disse fakta kan tydes

Distrikt	1917		1916		1915		1914		1913	
	Dato	Gj.sn. længde	Dato	Gj.sn. længde	Dato	Gj.sn. længde	Dato	Gj.sn. længde	Dato	Gj.sn. længde
Søndmør...	30/3-2/4	89.0	17/3-23/3	85.8	12/3-19/3	82.0	3/4-7/4	78.8	—	—
Østlofoten...	19/3-22/3	85.2	25/3-31/3	82.8	27/3-31/3	80.7	20/3-23/3	80.2	Mars—	80.6
Vestlofoten.	28/3-30/3	88.9	5/4-13/4	86.4	6/4-7/4	80.9	20/3-23/3	78.4	April	
V.finmarken	28/4	59.8	26/4-3/5	65.4	19/4-22/4	74.5	Jan.	65.20	April	77.6
Ø.finmarken	—	—	23/5-6/6	62.7	5/5-8/5	62.2	—	—	Mai—	73.4
									Juni	

som at tilgangen til skreistimerne er større end avgangen. I fig. 2 og 3 kommer den sterke tiltagen i skreiens størrelse særdeles tydelig frem.

I fig. 4 er sammenstillet de ifjor i Østfinmarken maalte prøver med maalingerne fra Honningsvaag iaar samt maalingerne fra Østlofoten ifjor. Det sees tydelig, at den store kontingent av smaa fisk som gjorde sig sterkt gjældende ifjor, særlig i Østfinmarken, er kommen igjen iaar og at den har vokset betydelig, ca. 10—12 cm. Denne smaa fisk er væsentlig av aargangen 1912, som synes at være meget rik i forhold til baade 1911- og 1913-aargangen. Haddé der været noget videre av sidstnævnte aargang tilstede iaar, maatte det ha vist sig ved en sterk

tilblanding av smaa fisk. Saa har dog ikke været tilfælde. Man maa derfor gaa ut fra, at Finmarksfisket i de nærmeste aar for en stor del

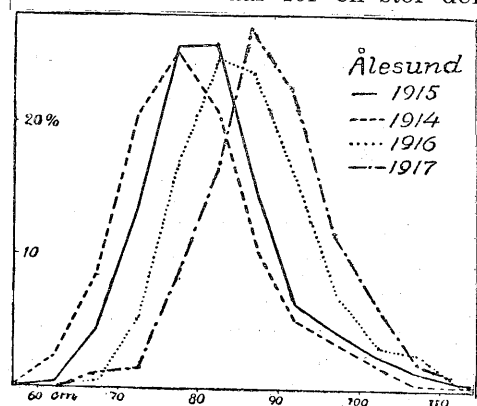


Fig. 2. Størrelsesfordeling av Søndmørsskrei 1914—17.

Procentantallet indenfor hver 5-centimetergruppe er angitt ved den lodrette avstand fra grundlinjen. Som man ser er skreien blitt større for hvert aar fra 1914 til iaar.

vil flyte paa aargangen 1912. Av fig. 4 synes ogsaa at fremgaa, at vi til næste aar kan vente at endel av 1912-aargangens fisk vil opnaa en størrelse av over 60 cm. og altsaa bli gyteferdig til næste vinter og vi kan da haape paa at tilgang paa smaaskrei i nogen grad vil erstatte

den sterke avgang paa storfisk, som sidste vinterfiske gav et saa sørgelig vidnesbyrd om. Man kan dog ikke vente at 1912-aargangen skal komme i nogen større mængder til skreidistrikterne før om etpar aar.

Fiskens vekt og kvalitet vil fremgaa av nedenstaaende tabeller:

(Rognfisk er betegnet ved tegnet ♀, melkefisk ved tegnet ♂).

Distrikt	Antal		Længde		Rund vekt		Sløiet vekt		Levervegt	
	♀	♂	♀	♂	♀	♂	♀	♂	♀	♂
Aalesund ^{30/3} — ^{2/4} 1917	98	193	90.5	88.4	5.83	4.96	3.38	3.18	452	294
Balstad ^{19/3} — ^{22/3} —	79	49	86.6	80.1	5.09	4.12	3.13	2.75	301	166
Sørvaagen ^{28/3} — ^{30/3} —	169	143	89.3	85.2	5.46	4.78	3.38	3.14	305	208
Honningsvaag ^{28/4} —	109	98	59.9	59.6	1.95	1.87	1.26	1.22	131	117

Sted	Vegt av		Sløiet vekt i % av rund vekt		Levervegt i % av sl. vekt		Rogn og melke i % av sl. vekt	
	rogn	melke	♀	♂	♀	♂	rogn	melke
Aalesund ^{30/3} — ^{2/4}	g.	g.	%	%	%	%	%	%
Balstad (Lof.) ^{19/3} — ^{22/3}	589	259	58.0	64.0	13.4	9.3	17.4	8.2
Sørvaagen (Lof.) ^{28/3} — ^{30/3}	328	125	61.5	66.7	9.6	6.0	10.5	4.5
Honningsvaag (Finm.) ^{28/4} ..	359	219	62.0	65.6	9.0	6.6	10.6	7.0
	13	4	64.9	65.6	10.3	9.6	1.0	0.3

Sted	Leverholdighet				Rognholdighet			
	Gram lever pr.		Pr. hl. lever gaar:		Gram rogn pr.		Pr. hl. rogn gaar:	
	fisk	kilo	fisk	kilo	fisk	kilo	fisk	kilo
Aalesund 30 mars—2 april	348	106	275	900	196	60	510	1650
Balstad 19—22 mars.....	249	83	385	1150	202	68	495	1480
Sørvaagen 28—30 mars ...	259	80	370	1200	193	59	520	1690
Honningsvaag 18 april	124	100	830	1000	—	—	—	—

Leverholdigheten uttrykt i gram lever pr. fisk var selvsagt større iaar end ifjor, da fisken var saa

meget større, men ogsaa regnet pr. kilo sløiet fisk synes der at ha været litt mere lever iaar.

	Leverholdighet			
	Gram lever pr. fisk		Gram lever pr. kg. fisk	
	1916	1917	1916	1917
Aalesund	279	348	91	106
Østlofoten.....	246	249	87	83
Vestlofoten	251	259	76	80

Ifølge specificerte indkjøpsopgaver over sammenhørende kvanta av fisk, lever og rogn var leverholdigheten i Balstad i februar og mars underrett 338 stk. skrei pr. hl. lever og i Sørvaagen, samme periode 335. I Aalesund var leverholdigheten efter saadanne opgaver for linefisk 308 og 309 for garnfisk.

Torskemerkingen 1913.

Ogsaa iaar er der inkommet besked om gjenfangst av skrei, merket og utsat i 1913, idet der ved Rolfsø, Vestfinmarken, 22 juni blev fanget en fisk paa 6 kilo, sløiet, utsat 3 juni 1913 ved Kjølne, Finmarken. Den var ved utsætningen 90 cm. lang og har altsaa da veiet ca. 3½ kilo sløiet.

Finderens navn er Petter Pettersen, Skjæringstad, Litdøy, Vester-aalen.

Der blev ialt utsat 1961 fisk i Finmarken 1913. Av disse er nu 160 gjenfanget (8.2 %). I Lofoten blev utsat 2400 stk., derav er gjenfanget (ingen iaar) ialt 322 stk. eller 13.4 %.

H y s e n.

Av denne fiskeart blev der under loddefisket indsamlet 4 prøver, 3 i Honningsvaag og 1 i Vadsø.

Som nævnt i beretningen for 1916 hadde vi med to utprægede størrelsesgrupper at gjøre, idet de fleste individer enten var omkring 35—40 cm. eller omkring 60—65. Dette kommer tydelig frem, hvis maalingen arrangeres i en kurve. Denne blir da totoppet. Iaar er det samme tilfælde, bare med den forskjel at den kurvetop som representerer smaahysen (som har vist sig næsten udelukkende at være av aargangen 1912) nu er rykket noget tilhoire, svarende til en gjennomsnittlig vekst av omkring 8 cm. I fig. 5 er indtegnet tre kurver, en for Vestfinmarkshyse (Honningsvaag) og en for Østfinmarkshyse fra iaar og en for Vest- og Østfinmarkshyse samlet for ifjor. Det sees at Vestfinmarken særlig har stor hyse, Østfinmarken smaa.

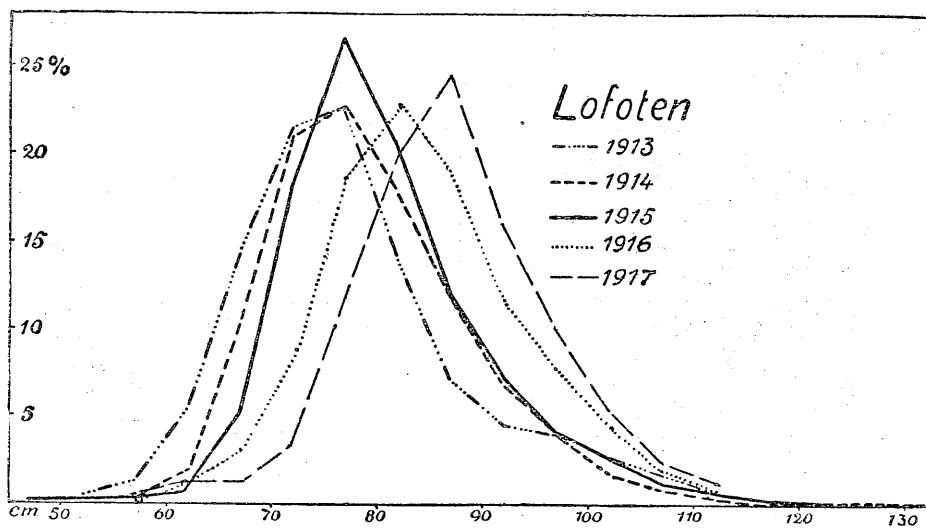


Fig. 3. Lofotskreiens størrelsesfordeling 1913-17.
Figuren er konstruert som fig. 2.

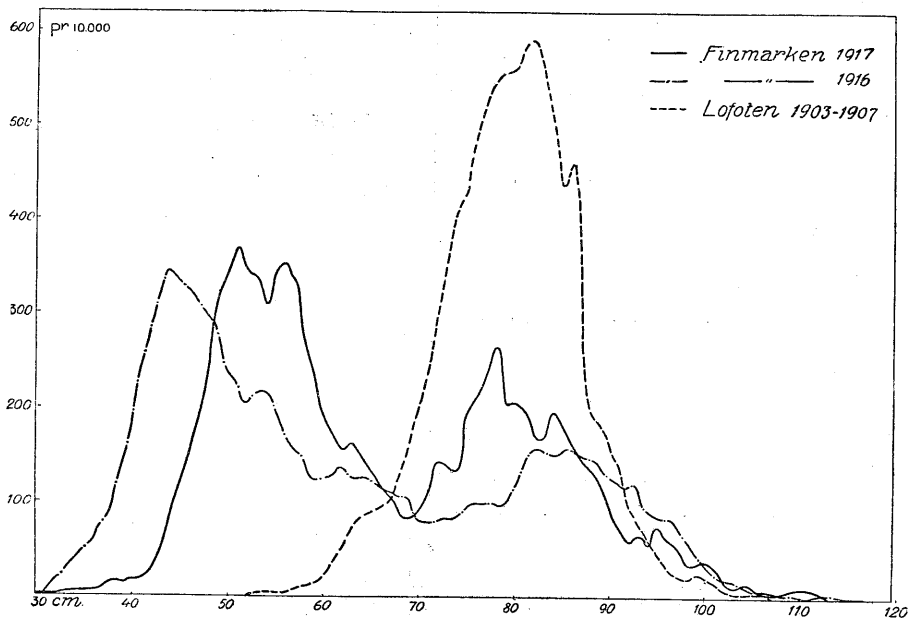


Fig. 4. Størrelsesfordeling av Finmarksfisk i år og ifjor sammenlignet med skreiens størrelse i en aarrække (1903-07).

Figuren er konstruert som fig. 1. Smaatørsken har, som man ser, vokset betydelig siden ifjor, fra gjennomsnittlg ca. 43 til ca. 52 cm.

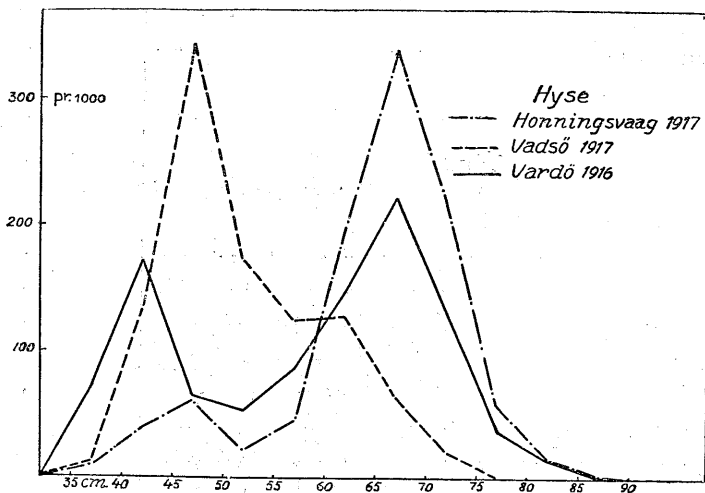


Fig. 5. Finmarkshysens størrelse i år og ifjor. Der er to bestemte grupper, storhuse og smaahyse. Smaahysen sees at ha vokset ganske betydelig siden ifjor.

Fra Provianteringsdepartementet.

I henhold til kongelig resolution av 9 februar 1917 fastsættes følgende bestemmelser for anvendelse av benzin:

1. Al anvendelse av benzin til private motorvogner, sykler og baa-ter er indtil videre forbudt og tidligere indvilget fartstilladelse bortfalder. Fartsmerkerne maa indleveres til politiet.
2. Bruk, avhændelse eller erhvervelse av benzin maa bare ske efter Provianteringsdepartementets tilladelse og mot benzinkort. Benzinkortet er forsynt med kuponger, lydende paa bestemt kvantum. Drosche-, laste- og varebiler faar sine kort utlevert paa registreringskontoret, forørig sendes kort direkte fra petroleum- og benzinkontoret til forbrukerne. Ved avhændelse av benzin maa erhververen avgi kuponger, svarende til det kvantum, han faar. Avhænderen maa opbevare disse kuponger som legitimation for sin anvendelse av benzinen.
3. a. Lastebiler (massive ringer) tillates pr. md. at anvende 260 kg.
b. Varebiler (pneumatiske ringer) tillates pr. md. at anvende 60 kg. benzin.
4. Anvendelse av benzin til droschebilkjørsel er bare tillatt paa hverdage og kun mellem kl. 6 fm. og kl. 8 em. Chaufføren har saavidt mulig at forvisse sig om, at bilen bare brukes til nyttekjøring. Det paaligger den stedlige politimyndighet at bestemme, hvor langt fra holdepladsen, droschebiler kan kjøre. Som regel bør grensen settes til 10 km. fra byens centrum eller for landdistrikter 15 km. fra holdepladsen.

Hvor forholdene gjør det nødvendig, paaligger det likeledes den stedlige politimyndighet at bestemme, at et visst antal droschebiler skal være stationeret ved lægevaktstation eller andet bekvemt sted, for i paatrængende tilfælder at kunne benyttes mellem kl. 8 efterm. og kl.

6 form., samt paa helligdage efter rekvisition fra politi eller læge.

Hvert politikammer vil fra oktober bli tilstillet et benzinkort paa 200 kg. for hver drosche, som var registreret før 1 juni 1917.

5. Indehavere av: 1. Landslæge- og dyrlæge-motor-vogne-biler eller baater, 2. rutebiler, 3. bruks- eller fisker-baater, 4. industrielle bedrifter og stationære motorer, herunder ogsaa kommunale bedrifter, 5. motorcykler, som anvendes under utbygning eller vedlikehold av kraft-, telefon- eller telegrafledninger, vil for oktober bli tilstillet kort for et i forhold til september noget reduceret kvantum.

Gruppe 4 og 5 maa for november indsende fornyet ansøknin til Provanteringsdepartementets Petroleums- og Benzinkontor, paa dertil bestemt schema, som efter 10 oktober faaes ved henvendelse til distriktets politikammer. Gruppe 5 maa inden 1 oktober til distriktets politikammer ha meldt av og faat godkjendt de ruter, som under arbeidets utførelse maa befølges.

6. Den stats-institutioner og bedrifter ved skrivelse av 15 april indrømmede ret til at rekvirere benzin bortfalder fra 1 november, benzinansøknin maa indsendes inden 20 oktober.

7. Disse bestemmelser trær ikraft 1 oktober d. a. Overtrædelser er belagt med straf. Forsaavidt politiets medvirkning efter foranstaaende er nødvendig, er bestemmelserne git i henhold til bemyndigelse fra Justisdepartementet.

Kristiania, 29 septbr. 1917.

Brisling etc. tilført Bergen
i tiden ²⁴/₉—¹/₁₀ 1917.

Hvorfra	Brisling skj.	Pris pr. skj.	Smaasild skj.	Pris pr. skj.
N. Bergenhus amt	245	5.00	144	4.00
N. Bergenhus amt	—	—	1233	3.50
Romsdals amt	—	—	2626	3.50
Romsdals amt	—	—	1641	3.20
Tils.	245	—	5644	—

Værdi brisling kr. 1 225.00
— smaasild „ 19 333.70
kr. 20 558.70

Brisling etc. tilført Bergen
i tiden ¹/₁₀—⁸/₁₀ 1917.

Hvorfra	Brisling skj.	Pris pr. skj.	Smaasild skj.	Pris pr. skj.
N. Bergenhus amt	204	5.00	—	—
N. Bergenhus amt	88	7.00	—	—
Romsdals amt	—	—	1647	4.25
Tils.	292	—	1647	—

Værdi brisling kr. 1 636.00
— smaasild „ 6 999.75
Tils. kr. 8 635.75

General-rapport om de større norske fiskerier (Norw. Fisheries)

Hvad der fiskes i uken, men anmeldes forsent til at komme med, optages i følgende ukes rapport.
(Quantities reported too late to be included in the report for this week are added to totals for next week.)

	Kvantum for uken til 6/10 1917	Total-kvantum til 6/10 1917
A Skrei (torske) fisket (Cod Fishery), januar—juni mill. st. (pieces)	0	27.7
Dampmedicintran (Cod liver oil) hl.	0	37 129
Lever tilovers til anden tran (Liver for other oils) hl.	0	6 824
B. Sildefiskerierne (Herring Fisheries):		
1. Vaarsildfisket (Spring Herring), februar—mars maal à 150 liter	0	1 321 940
2. Fetsildfisket juli—desember ¹⁾ tdr., saltet, fiskepakket (Fat Herring) (Barrels salted, seapacked)	1 075	147 610
3. Storsildfisket (Large Herring), oktober, desember, februar:		
a. for vestlandet (the West Coast) maal à 150 liter	0	725 626
b. for østlandet (the South Coast) maal à 150 liter	0	2 075
4. Drivgarnsfisket i Nordsjøen, juni—desember ¹⁾ tdr., saltet, fiskepakket (Fishing by drifters in the North-Sea) (Barrels, salted, seapacked)	0	0
5. Islandssild indkommet til norske havne tdr., saltet, fiskepakket (Herring from Iceland landed in Norway) (Barrels, salted, seapacked)	0	0
C. Makrelfisket ved dorgere i Nordsjøen, saltet for Amerika ²⁾ . . tønder i fiskepakning (Seapacked mackerel landed in Norway from the North-Sea, salted for export to America)	0	0

¹⁾ Al sild forbrukt fersk er ikke medregnet. (All Herring used fresh is not included.)

²⁾ Al makrel, som er forbrukt fersk, eksportert i is eller saltet rund for det skandinaviske marked, er ikke medregnet. (All mackerel, used fresh or exp. in ice or salted for the Scandinavian market, is not included.)

Norges utførsel av fiskeprodukter fra 1 januar til 6 oktober 1917 og i uken som endte 6 oktober.

Toldsteder	Vaarsild tdr.	Fetsild og skaaret sild tdr.	Storsild tdr.	Nordsjø- sild tdr.	Brisling tdr.	Islands- sild tdr.	Klipfisk, norsk kg.	Klipfisk, islandsk etc. kg.	Rundfisk kg.	Rot- skjær kg.	Sei kg.	Hyse, rund kg.	Anden tørfisk kg.	Rogn tdr.	D.m. tran tdr.	R.m. tran tdr.	Blank tdr.	Brun- blank tdr.	Brun tdr.	Haa- kjærr. tdr.
Kristiania . .	188	1 160	—	—	25 235	—	—	—	—	22 650	57 420	—	—	—	229	3	—	—	2	—
Sandefjord . .	—	—	—	—	—	—	—	—	—	—	—	—	—	—	—	—	—	—	—	—
Kristiansand . .	—	—	—	—	—	—	—	—	—	—	—	—	—	—	—	—	—	—	—	—
Flekkefjord . .	2 740	—	—	—	—	—	—	—	—	—	—	—	—	—	—	—	—	—	—	—
Stavanger . . .	11 557	114	—	—	968	—	126 100	—	—	—	—	—	—	—	—	—	—	—	—	—
Kopervik . . .	—	—	—	—	—	—	—	—	—	—	—	—	—	—	—	—	—	—	—	—
Haugesund . . .	273 779	—	4 100	—	—	—	—	—	—	—	—	—	—	—	—	—	—	—	—	—
Bergen	61 130	1 857	257 741	—	4 242	—	1 509 709	143 133	499 503	88 948	127 145	94 381	98 646	4 870	9 409	209	72	135	2 171	1
Florø	—	339	15 788	—	—	—	—	—	—	—	—	—	—	3 196	—	—	—	—	—	—
Aalesund	—	1 829	107 131	—	—	—	3 758 645	—	—	—	—	—	—	7 511	3 445	40	—	4	53	72 620
Kristiansund . .	600	15 154	173 493	—	—	—	7 551 293	—	—	—	5 021	—	—	8 769	690	79	—	68	1 882	—
Trondhjem . . .	35 669	15 269	112 595	—	—	—	19 665	—	—	90 700	—	—	—	6 605	4	—	2	—	198	20
Bodø	—	979	2 332	—	—	—	2 014 190	—	73 226	2 466	8 470	5 420	—	2 291	1 576	—	—	—	363	—
Svolvær	847	528	5 129	—	—	—	688 950	—	1 500	—	—	—	—	2 229	967	—	—	—	—	—
Narvik	—	303	—	—	—	—	—	—	150	—	1 750	—	—	—	—	—	—	—	—	—
Tromsø	—	950	400	—	—	—	400	—	56 250	1 950	441 385	32 300	—	—	400	—	—	5	1	771
Hammerfest . .	—	28	—	—	—	—	—	—	74 276	59 668	61 571	164 347	18 853	47	883	—	17	4	124	222
Vardø	—	46	—	—	—	—	—	—	—	4 800	250	—	—	—	160	—	7	22	60	81
Vadsø	5 671	—	—	—	—	—	20 000	—	—	—	—	—	—	—	—	—	—	—	—	—
Andre	47 886	912	5 468	—	76	—	—	—	—	—	—	—	—	—	—	—	—	—	—	—
Ialt	440 067	39 468	684 177	—	30 521	—	15 688 952	143 133	704 905	180 482	793 712	296 448	117 499	35 553	17 792	331	103	234	5 624	72 947
I uken	29 013	4 745	23 814	—	982	—	31 350	—	31 800	21 800	42 640	1 300	34 450	—	218	—	2	1	5	1

Toldsteder	Hærdet hvalolje tdr.	Hval- tran tdr.	Sæl- tran tdr.	Bottle- nosetran tdr.	Sildetran tdr.	Sild, fersk ks.	Sild, røkt kg.	Makrel, saltet tdr.	Makrel, fersk kg.	Laks, fersk kg.	Levende aal kg.	Anden fersk fisk kg.	Hummer stk.	Fisk, saltet i fartoi kg.	Fisk, saltet i tdr.	Sildemel kg.	Fiske- guano kg.	Sælkind kg.	Hermetik kg.
Kristiania . . .	—	—	—	—	155	2 563	—	—	642	7 484	5 713	1 779	6 316	3 500	439	—	—	—	148 300
Sandefjord . . .	—	—	—	—	—	—	—	—	—	—	—	—	—	—	—	—	—	—	—
Kristiansand . .	—	—	—	—	—	—	—	6	—	205	430	—	147 722	—	—	—	—	—	—
Flekkefjord . . .	—	—	—	—	—	—	—	—	—	—	—	—	—	—	—	—	—	—	—
Stavanger	—	—	—	—	—	—	—	505	—	—	—	—	—	—	—	—	—	—	—
Kopervik	—	—	—	—	15	—	—	—	—	—	—	—	3 301	43 900	122	—	—	—	18 897 209
Haugesund	—	—	—	—	—	44 088	—	—	—	—	—	—	—	—	—	—	—	—	74 427
Bergen	—	—	351	—	2 147	—	—	—	—	1 530	—	—	—	53 987	112	—	—	—	1 076 767
Florø	—	—	—	—	—	—	—	—	—	—	—	—	—	112 527	221	—	—	16 402	7 621 548
Aalesund	—	—	—	344	—	—	—	—	—	—	—	—	—	1 247 115	—	—	—	—	—
Kristiansund . .	—	112	—	—	—	4 267	—	—	—	—	—	—	—	2 546 968	2 400	—	626 400	—	786 559
Trondhjem	—	—	190	—	100	2 556	—	—	—	313 566	—	305 002	952	626 710	165	60 000	409 900	—	219 648
Bodø	—	—	—	—	—	—	—	—	—	—	—	—	—	—	22 976	—	—	20 000	831 811
Svolvær	—	—	—	—	—	—	—	—	—	—	—	—	—	3 603 006	1 550	—	—	11 664	144 504
Narvik	—	—	—	—	—	—	—	—	—	—	—	—	—	1 222 094	—	—	—	—	—
Tromsø	—	—	1 095	—	—	—	—	—	—	—	—	338	—	—	—	—	—	—	948
Hammerfest . . .	—	—	—	—	—	—	—	—	—	—	—	678	—	2 639 635	—	—	—	19 662	58 016
Vardø	—	—	894	—	—	—	—	—	—	—	—	—	—	5 738 186	32 777	—	—	12 100	—
Vadsø	—	—	—	—	—	—	—	—	—	—	—	47	—	2 757 089	17 359	—	—	48 254	1 870
Andre	—	—	—	—	—	—	—	—	—	—	8 081	—	—	707 197	400	—	—	—	—
Ialt	—	112	2 530	344	2 417	53 474	—	511	642	322 785	14 224	307 844	165 295	21 708 754	78 521	60 000	1 086 300	128 082	29 861 607
I uken	—	—	—	—	—	—	—	—	—	—	—	3 785	—	126 190	2 565	—	—	23 829	784 296