

# Fiskets Gang

Efterretningsblad for norsk fiskeribedrift, utgitt av Fiskeridirektøren.

Kun hvis kilde oppgis, er ettertrykk fra „Fiskets Gang“ tillatt.

25 årg.

ABONNEMENT  
kr. 6.00 pr. år tegnes ved alle post-  
anstalter og på Fiskeridirektørens  
kontor. Kr. 10.00 utenlands.

Bergen  
Onsdag 30 mai 1934

ANNONSEPRIS:  
Pristariff fåes ved henvendelse til  
Fiskeridirektørens kontor.

Nr. 22

## SALGSCENTRALEN

STAVANGER

er opprettet av 20 sildemel- og  
torskemel-fabrikker

Vår salgsorganisasjon står til tjeneste for enhver producent av disse artikler, likesom enhver utenlandsk kjøper alltid vil ha fordel av å dekke sitt behov hos — — —

SILDOLLEFABRIKERNES  
STAVANGER Norw.  
SALGSCENTRAL A/S

Vår specialitet er eksport av alle sorter prima

Sildemel, lyst og saltfattig  
Torskemel, ullent og kornet, samt alle sorter Sildolje

SALGSCENTRALEN  
STAVANGER

Oversikt pr. 26/5.

Vårtorskefisket i Finnmark var smått i forløpne uke. Ukefangsten blev 2568 tonn mot 3414 tonn i samme uke ifjor og 2478 tonn i 1932. I ukens løp sluttet 384 båter fisket i Finnmark, så det ved ukens slutt var til stede 3074 båter mot 3206 båter ifjor. Fisket er nu i sterkt avtagende, så man neppe kan vente nogen nevneverdig forøkelse av partiet i resten av sesongen efter de utsikter man nu har om fisket. I flere vær hadde man en del værhindring i siste uke. Det er fremdeles lite med fisk under land. Det hovedsakelige fiske foregår langt ute. Årets kvantum utgjør 21 296 tonn mot 29 181 tonn ifjor, og 20 091 tonn i 1932. Ukeprisen var for sløiet torsk fra 8 til 12 øre pr. kg., lavest i Hasvik — bare 8 til 9 øre og høiest i Honningsvåg 12 øre, forøvrig mest fra 10 til 11 øre pr. kg. (ifjor 6 til 9 øre), lever 10 til 28 øre pr. liter (ifjor 5—28). Av hyse er i år opfisket 1630 tonn mot 1929 tonn ifjor. Herav hengt 1110 tonn mot 1510 tonn ifjor.

Det egenlige bankfiske fra Ålesund var i forløpne uke helt hindret av ruskevær, så ingen var ute på bankene. Derimot drev ca. 25 motorbåter hjemmefiske med line og snurrevad og disse hadde en samlet fangst av 20 900 kg. fisk.

Fra det norske torskefiske ved Island kom i siste uke 1 damskib og 2 motorkuttere til Ålesund med til sammen 170 000 kg. saltet torsk. Prisen var som tidligere 23½ øre pr. kg., hvorefter verdien blir kr. 39 950.

Ialt er i år av 37 fartøier hjemført til Ålesund 2885 tonn norskfanget saltet torsk fra Island til en samlet verdi av kr. 677 475. Ifjor til denne tid var av 45 fartøier hjemført til Ålesund 3380 tonn saltet islandstorsk til verdi kr. 716 095.

Bankfisket fra Kristiansund var i forløpne uke i likhet med Ålesund sterkt hindret av ruskevær og fangsten er derfor kun ialt 15 716 kg. fisk og skaldyr. — For Værøy og Røst var bankfisket ganske bra i uken til 19. mai. Der blev opfisket 45 840 kg. Samlet verdi blev kr. 6246. Kveite, flyndre og skate blev iset for eksport, mens resten blev hjellhengt.

**SAMBAANDETS TRYKKERI**

C. Sundts gt. 22, Bergen  
Telefon 2764

Moderne trykksaker  
Første klasses utførelse

Kystmakrellfisket var i forløpne uke meget godt på sydkysten og utenfor Haugesund på Utsirahavet. Den samlede ukefangst andrar til omkring 850 tonn. Prisene er som følge av det rike fiske gått sterkt ned. I Kristiansand var således laveste notering ned i 6 øre pr. kg. Dette var om torsdagen da der blev innbragt 149 000 kg. — et så stort kvantum, at fiskerne ikke reiste ut på feltet dagen efter. Ukefangsten for Kristiansand blev 242 tonn. Her deltar nu kun norske fiskere. Der er ialt i år opfisket 2 123 560 kg., hvorav iset for eksport 527 000. Ifjor til denne tid var der kun opfisket 1388 tonn.

Eksporten av de viktigste fiskevarer i uken til 19. mai 1934 (fjorårets tall i parentes): Klippfisk i uken 1036 tonn, ialt 11 268 (11 129), tørrfisk i uken 121 tonn, total 4257 (5496), derav rundfisk henholdsvis 31 — 1637 (3441), rotskjær 2 — 104 (208), sei 150 — 1887 (1003), hyse 37 — 529 (734) annen 1 — 99 (109), rogn saltet 7096 tnr., 19 650 (19 320), damtran 2051 tnr., 30 417 (31 874), blanktran 733 — 12 382 (17 953), fersk sild 12 339 kasser, 504 930 (895 148), fersk fisk 254 tonn, 8510 (10 656), hummer 20 008 kg., 429 795 (393 237), reker 45 tonn, 968 (956), hermetikk 591 — 8994 (10 897), sildemel 221 tonn, 18 500 (24 345), fiskemel m. v. 197 — 6118 (4540).

### Bankfisket.

### Fiskemeldinger.

Tromsø: I tiden 22/4—19/5 er opfisket 5602 kg. kveite à 40—110 øre, 50 kg. flyndre à 40 øre, 6418 kg. brosme à 6—8 øre, 8000 kg. torsk à 10 øre. Ialt 20 070 kg. fisk, verdi kr. 5217. Leverpartiet 12 hl., pris 15 øre literen.

Nordland. — Værøy og Røst: I uken 12.—19. mai er opfisket 3300 kg. kveite à 30—80 øre, 640 kg. flyndre à 35—40 øre, 18 000 kg. lange à 10—12 øre, 10 000 kg. brosme à 10 øre, 12 000 kg. torsk à 8—10 øre, 1000 kg. hyse à 6 øre, 900 kg. skate à 8 øre. Ialt 45 840 kg., verdi kr. 6246. Der deltar 55 motorbåter.

Møre. — Ålesund: I uken 19.—26. mai er opfisket 300 kg. kveite à kr. 1.30, 4000 kg. torsk à 22 øre, ca. 10 000 kg. hyse à 45 øre, 3600 kg. sei à 25 øre og 3000 kg. annen fisk à 20 øre. Ialt 20 900 kg. fisk, verdi kr. 7270. Leverpartiet 5 hl., pris 15 øre literen. Der deltar ca. 25 motorbåter. Stygt vær

# Rapport nr. 17 om torskefisket pr. 26/5 1934.

| Distrikt                            | Ukefangst tonn | Kg. fisk pr.         |                         | Ørepreis pr.    |          |         | Deltagelse     |       | Anvendelse       |            |             |           | D. m. tran hl. | Lever til annen tran hl. | Rogn saltet hl. |
|-------------------------------------|----------------|----------------------|-------------------------|-----------------|----------|---------|----------------|-------|------------------|------------|-------------|-----------|----------------|--------------------------|-----------------|
|                                     |                | 100 stk. fisk sløiet | hl. lever <sup>2)</sup> | kg. fisk sløiet | l. lever | l. rogn | kjøpefar-tøief | båter | Totalfangst tonn | Hengt tonn | Saltet tonn | Iset tonn |                |                          |                 |
| Finnm. { Vinterfisket 1) .....      | —              | —                    | —                       | —               | —        | —       | —              | —     | 10445            | 4682       | 4022        | 1664      | 3816           | 2622                     | 68              |
| Finnm. { Vårfisket .....            | 2658           | 240/255              | 1120—1255               | 8—12            | 10—28    | —       | 17             | 73174 | 21296            | 15535      | 4845        | 166       | 8882           | 475                      | —               |
| Troms .....                         | —              | —                    | —                       | —               | —        | —       | —              | —     | 2968             | 177        | 2422        | 369       | 1650           | 9                        | 1424            |
| Lofotens ops.d. ....                | —              | —                    | —                       | —               | —        | —       | —              | —     | 87100            | 34700      | 50200       | 2200      | 59742          | 3189                     | 41307           |
| Lofoten forøvrig } Vesterålen ..... | —              | —                    | —                       | —               | —        | —       | —              | —     | 6235             | 1937       | 3620        | 678       | 3925           | —                        | 2347            |
| Helgeland—Salten .....              | —              | —                    | —                       | —               | —        | —       | —              | —     | 948              | 566        | 132         | 250       | 474            | —                        | 273             |
| Nord-Trøndelag .....                | —              | —                    | —                       | —               | —        | —       | —              | —     | 269              | 98         | 105         | 66        | 134            | —                        | 202             |
| Sør-Trøndelag .....                 | —              | —                    | —                       | —               | —        | —       | —              | —     | 361              | —          | 115         | 253       | 133            | 42                       | 43              |
| Møre .....                          | —              | —                    | —                       | —               | —        | —       | —              | —     | 4101             | —          | 2456        | 1208      | 2209           | —                        | 851             |
| Sogn og Fjordane .....              | —              | —                    | —                       | —               | —        | —       | —              | —     | 390              | —          | 90          | —         | 100            | 100                      | 125             |
| Sønnerfor .....                     | —              | —                    | —                       | —               | —        | —       | —              | —     | 60               | —          | —           | —         | —              | —                        | —               |
| Tils. ....                          | 2658           | —                    | —                       | —               | —        | —       | —              | —     | 134173           | 57695      | 68007       | 6854      | 81065          | 6437                     | 46640           |
| Tils. 1933 til 27/5 .....           | —              | —                    | —                       | —               | —        | —       | —              | —     | 135284           | 51288      | 76348       | 6126      | 75248          | 7425                     | 47574           |
| Finnm. { Vinterf. ....              | —              | —                    | —                       | —               | —        | —       | —              | —     | 6631             | 2304       | 2491        | 1693      | 2423           | 1424                     | 54              |
| Finnm. { Vårf. ....                 | 3414           | 225/235              | 1200—1800               | 6—9             | 5—28     | —       | 44             | 3206  | 29181            | 21860      | 6892        | 129       | 10025          | 1242                     | —               |
| Troms .....                         | —              | —                    | —                       | —               | —        | —       | —              | —     | 2852             | 218        | 2289        | 254       | 1409           | 2                        | 1118            |
| Lofotens ops.d. ....                | —              | —                    | —                       | —               | —        | —       | —              | —     | 80700            | 24400      | 55000       | 1300      | 52802          | 1908                     | 41561           |
| Lofoten forøvrig } Vesterålen ..... | 93             | —                    | —                       | —               | —        | —       | —              | —     | 7433             | 1223       | 5703        | 517       | 4611           | —                        | 1745            |
| Helgeland—Salten .....              | —              | —                    | —                       | —               | —        | —       | —              | —     | 1724             | 1080       | 382         | 262       | 881            | 12                       | 544             |
| Nord-Trøndelag .....                | —              | —                    | —                       | —               | —        | —       | —              | —     | 1602             | 203        | 939         | 430       | 870            | 129                      | 1089            |
| Sør-Trøndelag .....                 | —              | —                    | —                       | —               | —        | —       | —              | —     | 1154             | —          | 671         | 450       | 533            | 528                      | 595             |
| Møre .....                          | —              | —                    | —                       | —               | —        | —       | —              | —     | 3577             | —          | 1941        | 1091      | 1638           | 2180                     | 868             |
| Sogn og Fjordane .....              | —              | —                    | —                       | —               | —        | —       | —              | —     | 270              | —          | 40          | —         | —              | —                        | —               |
| Sønnerfor .....                     | —              | —                    | —                       | —               | —        | —       | —              | —     | 150              | —          | —           | —         | —              | —                        | —               |

## Periodisk oversikt over torskefisket.

| År               | 1000 stykker fisk. <sup>4)</sup> |                     |       |                 |                                |                  |                |               |      |                 |           | Tils. |
|------------------|----------------------------------|---------------------|-------|-----------------|--------------------------------|------------------|----------------|---------------|------|-----------------|-----------|-------|
|                  | Finnmark                         |                     | Troms | Lofotens ops.d. | Lofoten forøvrig og Vesterålen | Helgeland—Salten | Nord-Trøndelag | Sør-Trøndelag | Møre | Sogn & Fjordane | Sønnerfor |       |
|                  | Vinterf. <sup>5)</sup>           | Vårf. <sup>5)</sup> |       |                 |                                |                  |                |               |      |                 |           |       |
| 1934 26/5 ..     | 3869                             | 7367                | 817   | 20800           | 1632                           | 240              | 77             | 109           | 1063 | 105             | 20        | 36617 |
| 1933 27/5 ..     | 2456                             | 10808               | 1060  | 20200           | 2013                           | 472              | 452            | 334           | 1039 | 82              | 46        | 38962 |
| 1932 28/5 ..     | 2402                             | 7443                | 1308  | 26900           | 1854                           | 893              | 1550           | 781           | 2259 | 100             | 67        | 45557 |
| 1931 28/5 ..     | 3545                             | 5250                | 1074  | 18600           | 1773                           | 1296             | 2675           | 1196          | 2369 | 142             | 46        | 37965 |
| 1930 24/5 ..     | 4004                             | 4892                | 1374  | 38500           | 2092                           | 1210             | 1057           | 745           | 5817 | 221             | 91        | 59925 |
| 1929 25/5 ..     | 6290                             | 9535                | 2210  | 43400           | 4092                           | 2230             | 1134           | 1761          | 3707 | 62              | 42        | 74463 |
| 1928 26/5 ..     | 3328                             | 8313                | 1127  | 34000           | 3590                           | 1957             | 1911           | 2058          | 4403 | 218             | —         | 60910 |
| 1927 26/5 ..     | 2913                             | 8011                | 980   | 35600           | 2706                           | 2014             | 1274           | 1993          | 4893 | 614             | 75        | 61236 |
| 1926 29/5 ..     | 2517                             | 30612               | 770   | 27600           | 2971                           | 1950             | 1603           | 2070          | 9236 | 2237            | 205       | 81776 |
| 1925 29/5 ..     | 2753                             | 15685               | 1212  | 21900           | 2063                           | 965              | 1436           | 1170          | 3196 | 631             | 232       | 51058 |
| 1924 24/5 ..     | 1945                             | 23259               | 460   | 16100           | 1640                           | 1133             | 2398           | 1225          | 7384 | 1790            | 320       | 58230 |
| 1923 26/5 ..     | 1335                             | 12252               | 548   | 17000           | 1858                           | 1075             | 1114           | 1708          | 5237 | 2152            | 480       | 44759 |
| 1922 27/5 ..     | 1931                             | 16740               | 734   | 12900           | 1575                           | 1075             | 1105           | 986           | 3712 | 4618            | 535       | 45911 |
| 1921 28/5 ..     | 1222                             | 4938                | 536   | 18600           | 1062                           | 930              | 1372           | 697           | 3940 | 3689            | 320       | 36989 |
| 1920 29/5 ..     | 845                              | 3709                | 541   | 12100           | 646                            | 588              | 979            | 579           | 6762 | 5508            | 750       | 33007 |
| Gj.snitt 1920—34 | 2757                             | 11221               | 983   | 24280           | 2104                           | 1202             | 1342           | 1161          | 4334 | 1478            | 215       | 51158 |

| År               | Anvendelse, total    |                       |                |                          |          |                      | Finnmark vårfiske     |                |                          |          |                 |          |         |                                  |                       |            |                |       |
|------------------|----------------------|-----------------------|----------------|--------------------------|----------|----------------------|-----------------------|----------------|--------------------------|----------|-----------------|----------|---------|----------------------------------|-----------------------|------------|----------------|-------|
|                  | Hengt 1000 stk. fisk | Saltet 1000 stk. fisk | D. m. tran hl. | Lever til annen tran hl. | Rogn hl. | Hengt 1000 stk. fisk | Saltet 1000 stk. fisk | D. m. tran hl. | Lever til annen tran hl. | Rogn hl. | Ørepreis pr.    |          |         | Kg fisk pr. 100 stk. fisk sløiet | Kg fisk pr. hl. lever | Deltagelse | Antall fiskere |       |
|                  |                      |                       |                |                          |          |                      |                       |                |                          |          | Kg. fisk sløiet | L. lever | L. rogn |                                  |                       |            |                |       |
|                  |                      |                       |                |                          |          |                      |                       |                |                          |          |                 |          |         |                                  |                       |            |                |       |
| 1934 .....       | 16218                | 17797                 | 81065          | 6437                     | 46640    | 5067                 | 1586                  | 8882           | 475                      | —        | 8/12            | 10/28    | —       | 240—255                          | 1120/1255             | 17         | 3074           | 14120 |
| 1933 .....       | 15807                | 20754                 | 75248          | 7425                     | 47574    | 8090                 | 2553                  | 10025          | 1242                     | —        | 6/9             | 5/28     | —       | 225—235                          | 1200/1800             | 44         | 3206           | 13212 |
| 1932 .....       | 20786                | 21471                 | 91114          | 15410                    | 56023    | 6300                 | 653                   | 6875           | 2358                     | —        | 5/8             | 6/12     | —       | 210—254                          | 1150/1295             | 5          | 2487           | 9784  |
| 1931 .....       | 16237                | 18890                 | 57254          | 8603                     | 44877    | 3426                 | 1340                  | 4475           | 1036                     | —        | 10/15           | 7/20     | —       | 255—283                          | 1285/1315             | 49         | 3168           | 13125 |
| 1930 .....       | 14543                | 43142                 | 77507          | 7913                     | 61845    | 3210                 | 1224                  | 3920           | 864                      | —        | 8 1/2           | 10/23    | —       | 240—245                          | 1470/1520             | 80         | 3135           | 13447 |
| 1929 .....       | 26786                | 45266                 | 87393          | 10140                    | 68477    | 6353                 | 3110                  | 6698           | 1952                     | —        | 8/12 1/2        | 8/20     | —       | 245—270                          | 1280/1430             | 73         | 3060           | 12913 |
| 1928 .....       | 25861                | 32826                 | 48389          | 9256                     | 65694    | 5790                 | 2393                  | 5533           | 1379                     | —        | 9/12            | 10/35    | —       | 250—257                          | 1700/1790             | 76         | 3496           | 17376 |
| 1927 .....       | 25167                | 34179                 | 67996          | 6957                     | 67904    | 5348                 | 2363                  | 6792           | 1605                     | —        | 6/11            | 10/50    | —       | 247—237                          | 1302/1450             | 124        | 2776           | 10244 |
| 1926 .....       | 37424                | 41812                 | 111859         | 13375                    | 67577    | 20769                | 9019                  | 32276          | 3881                     | —        | 8/13            | 10/27    | —       | 225—241                          | 953/1200              | 138        | 3654           | 16125 |
| 1925 .....       | 20378                | 28526                 | 82409          | 9361                     | 57627    | 10038                | 5449                  | 17255          | 1961                     | —        | 15/24           | 15/45    | —       | 223—230                          | 1046/1230             | 346        | 4802           | 21984 |
| 1924 .....       | 24889                | 31571                 | 99474          | 15689                    | 53042    | 15730                | 7156                  | 25374          | 5458                     | —        | 11/20           | 15/30    | —       | 236—266                          | 850/1002              | 144        | 3610           | 15905 |
| 1923 .....       | 18463                | 23344                 | 77267          | 16533                    | 51852    | 8200                 | 2784                  | 13009          | 7212                     | —        | 9/15            | 12/45    | —       | 232—262                          | 828/975               | 146        | 2151           | 11046 |
| 1922 .....       | 22736                | 21266                 | 76008          | 14712                    | 41536    | 12807                | 3434                  | 20887          | 5803                     | —        | 13/19           | 10/22    | —       | 100—450                          | 700/1300              | 106        | 2766           | 12907 |
| 1921 .....       | 17351                | 18190                 | 54468          | 12295                    | 38728    | 4559                 | 295                   | 5049           | 4062                     | —        | 10/18           | 8/17     | —       | 150—300                          | 700/1400              | 41         | 1663           | 7193  |
| 1920 .....       | 10444                | 20718                 | 49997          | 5646                     | 34318    | 2792                 | 842                   | 5997           | 1394                     | —        | 18/30           | 30/90    | —       | 150—300                          | 700/1300              | 93         | 1893           | 9828  |
| Gj.snitt 1920—34 | 20873                | 27983                 | 75830          | 10650                    | 13581    | 7899                 | 2947                  | 11536          | 2712                     | —        | 5/30            | 5/90     | —       | 100—450                          | 700/1800              | 99         | 2996           | 13251 |

1) Finnmark vinterfiske, fra 1/10 33—2/4 34. 2) Dessuten 467 hl. damptran av hyse m. v. 3) 100 liter lever gav i Finnmark 41—43 liter dampmedicintran. 4) Vekt omregnet til stk. såvidt mulig etter den i de enkelte distrikter oppgitte fiskevekt. 5) Omregnet etter 270 kg = 100 stk. 6) Dessuten 9914 hl. rogn til hermetikk og iset. 7) Herav 1731 motorbåter, hvorav er stasjonert i Honningsvåg 90, Kjøllefjord 80, Hammerfest 100, Berlevåg 300, Vardø 410, Båtsfjord 241 og Hasvik 58. 8) Dessuten 370 kjøpere på land.

har hindret bedriften. — Kristiansund: I uken 19.—26. mai er opfisket 1200 kg. kveite à kr. 1.10, 180 kg. flyndre à 80 øre, 1600 kg. lange à 12 øre, 1300 kg. brosme à 8 øre, 1550 kg. torsk à 20 øre, 800 kg. hyse à 25 øre, 5000 kg. sei à 10 øre, 2400 kg. skate à 15 øre, 400 kg. uer à 25 øre, 100 kg. håbrand à 20 øre, 300 kg. annen fisk à 15 øre og 836 kg. reker à 50 øre. Ialt 15 716 kg., verdi kr. 3788.

Rogaland. — Kvitsøy: I uken 14.—19. mai er opfisket 412 kg. torsk à 30 øre, 311 kg. hyse à 25 øre, 215 kg. reker à 90 øre. Dessuten 735 kg. hummer à kr. 3.11.

#### Det norske fiske ved Island.

Ålesund: I uken 19.—26. mai kom 1 dampskib og 2 motor-kuttere fra Island med 170 tonn torsk, pris 23½ øre pr. kg. Samlet verdi kr. 39 950.

#### Torskfisket.

Finnmark. — Tirsdag 22/5: Vadsø, Nordvaranger linebåter 300, jevnt, Vardø sjødragere 2380, storskjøiter banken 5650, stormhindret, Havningberg båter, motorer 200, hyse, Syltefjord 200, sjødragere 1500, Båtsfjord 1000, skjøiter 2200, stormhindret, Gjesvær sjødragere 900, skjøiter 1100, agnmangel Vardø. — Onsdag 23/5: Vadsø, Nordvaranger lineskjøiter 1000, båter 250, Kiberg motorer 430, båter 140, Vardø otringer 1165, sjødragere Bakken 1940, storskjøiter banken 8800, Båtsfjord 2000, sjødragere 900, Berlevåg 300, storskjøiter 800, ujevnt, Mehann sjødragere 800, Kjøllefjord 800, storskjøiter 1000, Honningsvåg 2500, sjødragere 1200, gammelt agn, Kamøyvær småmotorer 300, Skarsvåg båt 300, Opnan 150, Gjesvær juksebåter motorer 480, Mafjordhamn lineskjøite 1000, Tufjord skjøiter 1650, sjødragere 700, motorer 450, Hasvik båter 400, Hasvåg småmotorer 500, Sørvær juksemotorer 1000, båter 500, agnmangel Vardø. — Torsdag 24/5: Vadsø, Nordvaranger linebåter 200, skjøiter 800, Kiberg motorer 1080, båter 160, Vardø otringer 1360, sjødragere 2300, storskjøiter banken 6340, stormhindret, Båtsfjord skjøiter 2500, sjødragere 1000, Kongsfjord storskjøiter banken 4000, en del hyse, Mehann sjødragere 1000, Skjøtningberg juksebåter 100, Kjøllefjord sjødragere 2000, Dylfjord båter 150, Honningsvåg storskjøiter 4200, sjødragere 2500, Skarsvåg båter 400, motorer 700, Gjesvær 500, sjødragere 900, juksebåter 400, Sandvikvær 80, sjødragere 800, Svartvik 400, juksebåter 350, Sørvær 300, Galten 850, Hasvik linebåter 250, Kobbvåg 350, agnmangel Vardø, sild stengt Øifjord. — Fredag 25/5: Vadsø, Nordvaranger lineskjøiter 800, båter 150, Kiberg 410, motorer 730, ujevnt, Vardø motorotringer 1000, storskjøiter banken 8500, stormhindret, Båtsfjord sjødragere 1500, skjøiter 2500, banken 6000, Finnkongkjeila båt 300, Mehann sjødragere banken 2000, Gjesvær motorer 400, sjødragere 600, Sandvikvær 500, Hasvik småmotorer 400, Hasvåg 250. — Lørdag 27/5: Vadsø, Nordvaranger lineskjøiter 700, båter 100, Kiberg motorer 830, Vardø sjødragere 2200, stormhindret, Båtsfjord skjøiter 3000, sjødragere 1200, stormhindret, Berlevåg 1000, Gamvik motor 150, Mehann sjødragere 800, Kjøllefjord sjødragere 1500. — Mandag 28/5: Vadsø, Nordvaranger båter 200, skjøiter 1500, Kiberg sjødragere 1130, tohaling 3600, båter 80, Vardø otringer 1500, sjødragere 3100, storskjøiter 6700, Syltefjord sjødragere 200, motorer 100, Båtsfjord sjødragere 1400, skjøiter 2000, Bakken Russekysten 6000, Berlevåg sjødragere 500, storskjøiter 3000, Finnkongkjeila sjødragere 400, motorer 200, båter 150, Gamvik otring 300, Honningsvåg sjødragere 700, få landkomne, Gjesvær sjødragere 500. — Opfisket vårfisket Finnmark 26/5: 21 295 900 kg. torsk, hvorav hengt rundfisk 15 535 300, saltet klippfisk og labrador 4 845 100, iset 166 300, rotskjær 749 200, leverkvantum

475 hl., dampmedisintran 7657 tønner; hysekvantum 1 630 000 kg., hvorav hengt 1 110 100, iset 510 400, saltet 9500, lever 73 hl., damptran 88 tønner; båtantal 3074, hvorav 1731 motorer, motorbåtbelegg Vardø 410, Båtsfjord 241, Berlevåg 300, Kjøllefjord 80, Honningsvåg 90, Hammerfest 100, Hasvik 58, resten spredt, 14 120 mann, 370 landkjøpere, 17 kjøpefartøier, i Vardø 13, Båtsfjord 1, Berlevåg 2, Honningsvåg 1, fiskepris Hasvik 8—9, Måsøy 8—10, Sørvanger, Lebesby og Ingøy 9, Nesseby 9—10, Finnkongkjeila 9½, Rolføy 9½—10, Vardø, Kjøllefjord og Loppa 9—11, Kiberg og Berlevåg 10—11, Gjesvær 10½, Mehann 11, Båtsfjord 11½, Honningsvåg 12, forøvrig 10; leverpris Nesseby, Lebesby og Loppa 10, Hasvik 10—12, Måsøy 12—18, Hammerfest 16—18, Nordvaranger, Vadsø og Ingøy 17, Kjelvik 18, Kiberg, Berlevåg, Skarsvåg og Rolføy 18—20, Kjøllefjord 15—25, Mehann og Gjesvær 20, Kongsfjord 22, Båtsfjord 23, Honningsvåg 25, Vardø 28, forøvrig 15; hysepris 4—9, almindeligst 5—6; hyselever 5—10, almindeligst 8—10; leverholdighet Øst-Finnmark 1120, Vest-Finnmark 1255; fiskevekt Øst-Finnmark 255, Vest-Finnmark 240; tranprocent Øst-Finnmark 41, Vest-Finnmark 43.

## MONOPOL'S KOBBERSTOFF

leveres i grønne bokser. Pass på at De får den rette vare.

#### Selfangsten.

I følge fartøienes innklaringsoppgaver, innkommet til fiskeridirektoratet pr. 26. mai, er der ialt i inneværende sesong hjemført følgende mengder pr. 53 fartøier (turer): Grønlands-sel, ialt 52 310 stykker, ungsel 48 061, gammelsel 4249, storkobbe 53, hvalross 13, isbjørn, levende —, døde 5, klappmyss, ialt 36 712, ungdom 28 008, voksne 8704, spekk 1337.7 tonn. Samlet innklaringsverdi ca. kr. 1 280 000.

#### Klippfiskrådets priser.

Orienterende prisnotering for klippfisk 25/5: Fjorfsk kr. 9.25, nyfisk kr. 9.40.

#### Fetsild og småsildfisket. (1/1—26/5 1934.

| Fylke                      | Ialt       | Derav  |                       |                        |        |                         |
|----------------------------|------------|--------|-----------------------|------------------------|--------|-------------------------|
|                            |            | Iset   | Til sildoljefabrikker | Til hermetik-fabrikker | Saltet | Anvendt til skjere-sild |
| Finnmark . . . . .         | 323 443    | 6 000  | 1) 317 443            | —                      | —      | —                       |
| Troms . . . . .            | 186 983    | 7 240  | 1) 174 593            | —                      | —      | —                       |
| Nordland . . . . .         | 422 700    | 9 020  | 1) 398 665            | —                      | 7 180  | —                       |
| Nord-Trøndelag . . . . .   | 729        | —      | —                     | 729                    | —      | —                       |
| Sør-Trøndelag . . . . .    | 772        | —      | —                     | 772                    | —      | —                       |
| Møre . . . . .             | 2) 9 050   | 700    | 1 330                 | 3 085                  | —      | —                       |
| Sogn og Fjordane . . . . . | 2) 12 396  | 4 635  | —                     | 2 060                  | —      | —                       |
| Sønnefor . . . . .         | 2) 30 515  | 15 250 | —                     | 4 635                  | —      | —                       |
| Tils.                      | 986 588    | 42 845 | 892 031               | 11 281                 | 7 180  | —                       |
| Mot ifjor . . . . .        | 2) 721 760 | —      | 715 064               | 3 785                  | —      | 400                     |

1) Opgaven bygger på de fra sildoljefabrikkerne i Nordland, Troms og Finnmark innsendte oppgaver over råstofforbruk pr. 30/4. 2) Heri endel forfangssild. 3) Pr. 10/6 1933.

Troms 26/5: Kvæfjord: Optatt denne uke landnot 840 hl., hvorav 280 sildolje, pris kr. 1.67, resten agn, pris kr. 2.50, ingen nysteng. — Ibestad: Stengt og optatt denne uke 5500 hl., sildolje, pris kr. 2.50.

Møre. — Sund 19/5: Uppfiska 2240 hl. feitsild. Av dette er seld til agn 140 hl. Pris ikkje oppgjeve. — Vågøy: Siste vika er oppfiska 2465 hl. sild. Herav 810 hl. feitsild og av denne er 500 hl. seld til agn, pris kr. 8. Det andre som er oppfiska er småsild og av dette er seld 200 hl. til agn, pris kr. 6. Resten ikkje seld. — 26/5: Sund: Denne vika er oppfiska 830 hl. feitsild, seld fersk, pris umlag kr. 9 pr. hl. og 340 hl. musse, seld hermetikk, pris kr. 3. — Vågøy: Denne vika er gjort fleire små steng småsild i Fræna fjorden, vikefangst 100 hl., som ikkje er seld. — Vestnes: Det er oppfiska 8 hl. brisling, seld til hermetikk, pris kr. 5. — Bolsøy: Uppfiska 182 hl. blandingssild, seld til hermetikk, pris kr. 3 pr. hl.

#### Tilførsel til hermetikfabrikkene:

Stavanger: I uken 19.—26. mai er tilført 449 skj. småsild à 70 øre fra Sogn og Fjordane, 1516 skj. småsild à 80 øre fra Hordaland og 3007 skj. småsild à 70 øre fra Møre. Ialt 4972 skj. småsild.

#### Kystmakrellfisket med norske båter.

| Innbragt til:      | Ukefangst<br>19/5—26/5 | Pris pr. kg.<br>øre | Total<br>kg. |
|--------------------|------------------------|---------------------|--------------|
| Hvaler.....        | 1) 19 000              | 20—50               | 23 000       |
| Halden.....        | 2 000                  | 20                  | 2 000        |
| Fredrikstad.....   | 64 000                 | 20                  | 78 000       |
| Moss.....          | 5 200                  | 25                  | 7 900        |
| Soon.....          | 1) 3 770               | 50—22               | 3 770        |
| Vasser-Ferder..... | 1) 40 000              | 20—40               | 46 000       |
| Stavern.....       | 81 400                 | 20                  | 133 000      |
| Nevlunghavn.....   | 42 000                 | 30                  | 42 000       |
| Langesund.....     | 76 400                 | 15                  | 109 050      |
| Skåtøy.....        | 1) 58 700              | 12—20               | 61 680       |
| Risør.....         | 5 060                  | 40                  | 9 113        |
| Arendal.....       | —                      | —                   | 7 300        |
| Grims'ad.....      | 6 460                  | 25                  | 7 710        |
| Lillesand.....     | 4 630                  | 50                  | 7 270        |
| Kristiansand.....  | 241 700                | 7—33                | 458 260      |
| Mandal.....        | 6 750                  | 25                  | 26 350       |
| Farsund.....       | 5 000                  | 30                  | 161 500      |
| Kirkehavn.....     | 3 780                  | 11                  | 58 530       |
| Flekkefjord.....   | 32 000                 | 14                  | 321 000      |
| Åna-Sira.....      | —                      | —                   | 6 600        |
| Egersund.....      | 19 700                 | 12                  | 210 410      |
| Stavanger.....     | 30 000                 | 10—30               | 69 000       |
| Karmøy.....        | 1) 4 800               | 12—35               | 8 400        |
| Haugesund.....     | 104 000                | 10                  | 265 000      |
| Bergen.....        | —                      | —                   | 700          |
|                    | 856 350                | —                   | 2 123 560    |

Beregnet verdi kr. 473 200. Alt fisket med drivgarn undtatt 9500 kg. notmakrell. Av fangsten er 526 990 iset for eksport, 25 500 kg. saltet flekket, 2 500 kg. til hermetikk og resten solgt fersk innenlands.

Dessuten er der innbragt av svenske fartøier 138 000 kg. til Farsund, 1 600 kg. til Flekkefjord, og 154 120 kg. til Kristiansand, 13 000 kg. til Halden og 3 000 kg. til Fredrikstad, ialt 309 720 kg.

1) for 2 uker.

#### Meldinger om utlandets fiske, eksport m. v.

**Makrellfisket ved Skagen 23/5:** Ukefangst 3224 snes garnmakrell, herav svensk 2210 snes bunnarn, 1100 snes stor, 100 kasser små, middelpri 390—405—1000.

**Makrellfisket ved Skagen 28/5:** Ukefangst 3500 snes garnmakrell, herav 2200 snes svensk, bunnarn 1200 snes stor, 400 snes middels, 50 kasser små, middelpri 205—215—140—650.

**Islands klippfiskeeksport.** — Reykjavik 18/5: I første halvdel av mai er ialt eksportert 412 620 kg. klippfisk, alt til Portugal og 689 000 kg. fullsaltet fisk. Eksportmengden for de forskjellige bestemmelsessteder er oppgitt således: Fullvirket fisk: Oporto, torsk 324 510, lange 62 850, hyse 550, sei 100, brosme 3350, labradorfisk 21 260, ialt 412 620 kg. — Det eksporterte kvantum fullvirket fisk stammet utelukkende fra Reykjavik og omliggende steder. — Fullsaltet fisk: Oporto, torsk 175 000 kg.; Neapel, torsk 500 000; Leith, småfisk 14 000. — Det eksporterte kvantum fullsaltet fisk skrev sig utelukkende fra Reykjavik og omliggende steder.

**Islands klippfiskmarked.** — Reykjavik 22/5: Hustørket og soltørket trålertorsk nr. 1 solgt til 80—81 skippundet fob. — 28/5: Intet prisnytt.

**Kanadas eksport av klippfisk i april** beløp sig til 7749 cwts., som fordeler sig på følgende land: Bermuda 217, Britisk Guiana 26, Britisk Honduras 5, Britisk Vest-India: Barbados 34, Jamaica 1774, Trinidad og Tobago 1914, andre 104, Costa Rica 80, Kuba 1893, Italia 103, Hollandsk Vest-India 20, Panama 6, Forente Stater 1361 Haiti 212. Verdi \$ 41 054.

**Det spanske sardiniske.** — Bilbao 29/5: Nordkysten forholdsvis gode fangster sardiner.

**N. ANTHONISEN & CO. — BERGEN**  
EXPORTFORRETNING  
Etablert 1868 — Telegramadresse: „ANTONICO“ — Telefoner: 3307, 3879  
**ROGN, TØRFISK, SILD**

#### Klippfisk- og tørrfiskmarkedet.

Markedsmeldinger.

**Lissabon 23/5:** Import første halvdel mai: Fransk 24 tonn, beholdning norsk 48, islandsk 216, skotsk 2, fransk 99, priser norsk 220—280 esc., islandsk 225—245, skotsk 195—220 fransk 185—215.

**Oporto 23/5:** Import første halvdel mai: Norsk 6 tonn, skotsk 15, beholdning norsk 384, nyfundlandsk 498, andre 599, priser norsk 234—220 esc, nyfundlandsk 300—220, islandsk ren Labrador style 230, skotsk 220, fransk små 205, tysk 190.

**Havana 23/5:** Klippfisktilførsel siden 5/5 5000 kasser, beholdning 6000, pris 12 dollar, liten efterspørsel.

**Hamburg — Altona.** — I uken 18. til 24. mai er ankommet fra Norge 1765 kolli klippfisk og 488 kolli stokkfisk.

**Bilbao 29/5:** Priser norsk 85—90, færøysk 90—98.

#### CHR. IRGENS SØNNER - BERGEN

Telegramadresse: IRGENSES

Taugverk - Snører - Traad - Liner

#### Ferskfiskmarkedet.

**London 26/5:** Ca. 300 kasser norsk fisk, pris flyndre 8/—10/, kveite 7/—9/.

Hamburg Altona. — Fersk fisk: Det forente auk-sjonsfirma, Køser, Platzmann & Co. G. m. b. H., Hamburg—Altona, omsatte i uken 19. til 25. mai ialt 37 200 pund fersk fisk fra Norge. — Høieste og laveste priser i pfennig pr. pund, på de to hovedmarkedsdager, var følgende:

| Ukemengde<br>i pund | Fiskesort               | Priser             |                    |
|---------------------|-------------------------|--------------------|--------------------|
|                     |                         | 1. uke-<br>halvdel | 2. uke-<br>halvdel |
| 4 400               | Hyse, stor.....         | 38—42              | —                  |
| —                   | småmiddels.....         | 35—39              | —                  |
| —                   | små.....                | 22—35              | —                  |
| —                   | Nordlandshyse, lys vare |                    |                    |
| —                   | stor.....               | —                  | 25—35½             |
| —                   | middels.....            | —                  | 25—35½             |
| —                   | småmiddels.....         | —                  | 25—35½             |
| 1 200               | Kveite, stor.....       | 42                 | —                  |
| —                   | middels.....            | 62—91              | 77—85              |
| —                   | små.....                | 10—35              | 20—31              |
| 1 500               | Pigghå, flådd.....      | 28—32½             | 23½—26¾            |
| 9 500               | Buklapper.....          | 38—39½             | 30—33½             |
| 5 500               | Håbrand, uten hode..    | 14½—24             | 21—26              |
| 11 500              | Steinbit.....           | 21½—30½            | 28—31              |
| 100                 | Breiflabb.....          | 27                 | —                  |
| 3 500               | Fetsild.....            | —                  | 7—7½               |
| 37 200              |                         |                    |                    |

— Været, som like før pinse var begynt å bli varmere, fikk i pinsedagene et tilbakeslag så det senere har holdt sig temmelig kjølig (ca. 12—14 grader C.). Det kjøligere vær bragte stigende efterspørsel etter ferskfisk i denne uken og da tilførselene av tyskfanget vare ikke var særlig store, blev der for norsk fisk oppnådd bedre priser enn på lang tid. — Ca. halvdel av Hamburg—Altonas trålerflåte ligger nu i oplag, men de innskrenkede tilførsler av tyskfanget ferskfisk rekker langt når det atter blir noget varmere, så fiskebehovet derved automatisk nedsettes. Salgsresultatet for ferskfisk vil i tiden fremover være helt avhengig av temperaturen i Nord-Tyskland på salgsdagen, idet der må regnes med at stigende temperatur vil gi fallende priser. — Fersk sild: På grunn av at været fortsatt holdt sig kjølig fortsatte den fastere tendens å gjøre sig gjeldende i uken som gikk. Av forfangsild kom i uken ca. 18 000 halve og 400 hele kasser, som blev solgt fra 5 pfennig stigende til 6 pfennig pr. pund. Meddelelser fra Norge går ut på at fisket er avtagende og at en del av den sild som står i steng er reservert for det engelske marked, hvorfor man antagelig tør regne med fast, eventuelt noget stigende marked her i neste uke, hvis det ikke setter inn med altfor varmt vær. Tilførselene av norsk småsild var i uken noget større enn i forrige uke, men prisen holdt sig fortsatt mellom 5 og 6 pfennig etter kvalitet og størrelse. Ved litt større tilførsler må man antagelig regne med prissvikt for småsild. Foruten norsk sild var der i denne uke bare ubetydelige mengder hollandsk vare som gikk til detaljhandlerne til 6 à 6½ pfennig pr. pund.

Hamburg—Altona 29/5: »Leo« og »Kong Dag« 2500 pund hyse, stor, pris 33—49 (pfennig pundet), stormiddels 28—35, nordlandshyse uten hode 19—20, 600 kveite, middels 76—82, småmiddels 77, små 40, 6000 steinbit 29—33, små 22, 100 breiflabb 27, små 21½, 950 laks 158—178, 5000 forfangsild, avfallende kvalitet 5—6.

Cuxhaven. — Uken 17. til 23. mai bragte ialt 895 000 pund fersk fisk pr. 13 dampere. Derav var 250 000 pund nordsjøvare pr. 6 dampere, 543 000 pund islandsvare pr. 6 dampere og

102 000 pund hvitehavsvare pr. 1 damper. — Høieste og laveste priser i pfennig pr. pund: Sjøtunge I 40—61, pigghvar 53—107, kveite 54—93, rødspette 30—66, bergflyndre 15—46½, nordsjøhyse II 22—30, III 7½—25, IV 9—20, hyse til stekning 11—18½, islandshyse I 8—25, II 10—22½, hvitehavshyse II 13½—16½, hvitting 7—13, nordsjøtorske 7—24, islandstorske 5—13½, hvitehavstorske 8—10½, lange 4½—14½, makrell 5½—14, uer 12—22, sei 5—14½, nordsjøflyndre 30—43, islandsflyndre 16—28.

#### Saltsildmarkedet.

Hamburg—Altona. — Man vet ikke å berette om nogen nevneverdige forandringer i markedet. — I uken 18. til 24. mai ankom følgende mengder saltsild til Hamburg: Fra Norge 253 hele og 40 halve tønner og fra Storbritannia 671 halve og 31 hele tønner.

**OLAF KNUDSEN <sup>A</sup>s - BERGEN**

(Aktiekapital kr. 20 000.—)

**Kommissionsforretning i fiskeprodukter**

*Omsætter tørrfisk, rogn, sild, tran, seltran, haakjærringtran, hvaltran, sildoljer, tomfat, levermel etc.*

Telegr. adr.: „Tranknudsen“. Rikstelefon 2348

#### Hummermarkedet.

Hamburg—Altona 26/5: Prisen har vært noget fastere i denne uke og man regner her med å måtte betale kr. 3.10 pr. kg. fob. Norge for hummer av vekten 75—80 pund pr. 100 stykker. Pinsen bragte en forholdsvis livlig forretning i hummermarkedet her. — Planene om å få hummerimportørenes til å betale en avgift til fordel for helgolandsfiskerne, er ikke blitt henlagt. Tvert om synes man å ta utgangspunkt i et forslag om at importørenes skulle måtte erklære sig enig i en avgift motsvarende Rm. 60 pr. 100 kg. av all hummer innført fra utlandet. Saken blir fortsatt drøftet mellom myndighetene og hummerimportørenes og man kan ikke på det nuværende tidspunkt ha nogen formening om hvordan utfallet av drøftelsene vil bli. I beretningsuken kom 48 kasser hummer til Hamburg fra Norge.

#### Sild- og fiskemelmarkedet.

Hamburg—Altona 26/5: Også i denne uke var der til å begynne med litt nedgang i prisen for nordlandsmel, mens prisen for vestlandsmel og torskemel nærmest var uforandret fra slutten av forrige uke. I vestlandsmel lyder de seneste offerter på kr. 22 og 21.50, men der har ingen omsetning funnet sted i uken som gikk. Nordlandsmel er i uken blitt omsatt til kr. 18 for juli—oktoberskibning. Torskemel blev omsatt til kr. 26 for prompte og kr. 25.75—25.50 for juni—juliskibning. Det er rene spekulasjonskjøp som er foretatt, idet det faktiske behov på innlandsmarkedet er dekket for lang tid fremover, særlig av japansk sardinnel som nu delvis selges under innkjøpsprisen. Hvis denne ukes spekulasjonskjøp i de norske melsorter vekker interesse hos en større del av importørenes, har man nu antagelig sett bunnprisene for norsk mel, til tross for at det tyske innlandsmarked er overfylt med animalsk førmel og ikke kan opta mere på flere måneder. — I uken 18. til 24. mai ankom følgende mengder silde- og fiskemel til Hamburg: Fra Norge 745 sekker sildemel og 156 sekker torskemel, fra Portugal og Spania 234 sekker sardinnel, fra Nord-Amerika 2240 sekker fiskemel og fra Japan 47 746 sekker sardinnel.

**Tranmarkedet.**

Hamburg — Altona. — Da Tyskland en tid forserte tran-kjøpene, må importbehovet anses som dekket for en tid fremover. Hamburgerimportørene klager over treg avsetning både til det tyske innland og på Tsjekkoslovakia. Stort sett berettes om praktisk talt uforandrete priser og der synes ikke å gjøre sig nogen tendens gjeldende hverken i opad- eller nedadgående retning. Fra Norge blev i uken omsatt et lite parti hvalolje, i fater, nr. 4 til kr. 23 og noget rødliglys sildolje til kr. 27.50 cif. Hamburg. Ellers berettes om newfoundlandsk selolje, vannklar vare, omsatt til £ 21-10-0. — I uken 18. til 24. mai ankom følgende mengder tran til Hamburg: Fra Norge 541 tønner tran (ikke spesifisert), 66 tønner spermolje og 31 tønner hvalolje, fra Sverige 28 tønner sildolje, fra Storbritannia 8 tønner fiskeolje, fra Danmark 55 tønner tran, fra Portugal og Spania 44 tønner sardinolje og fra Japan 100 drums codoil.

**Diverse fiskevarer.**

Hamburg — Altona. — I uken 18. til 24. mai ankom til Hamburg: Fra Norge 5140 kasser hermetikk, 129 kolli røkesild og 1 og ottendedels tønne silderisp, fra Danmark 4 tønner rogn, fra Holland 459 kolli sardeller, fra Storbritannia 25 kasser hermetiske reker, fra Portugal og Spania 11 626 kasser sardiner, fra Sortehavet 2099 kasser sardiner, fra Nord-Amerika 2 tønner saltet laks, 33 dunker lakserogn og 450 kasser sardiner. Antwerpen 26/5: I denne uke ankom d/s »Columba« med 15 halve kasser fersk sild, 2 kasser fersk laks, 120 tønner salt sild og 5 tønner salt fisk. — Den kommunale fiskeauksjon i Antwerpen meddeler nedenstående priser som er blitt betalt fredag den 25. mai (franc pr. kg.): Torsk 7—10, kveite 25, piggvar 8, tunge 12—16, slettvar 7—8, hyse 4—10, rokke 6—7, skate 8—9 og almindelig flyndre 2—10.

Det spanske gulltolltillegg. — Madrid 22/5: Gulltolltillegget er 137.79.

**Islands fiskerinæring i april.**

I følge opgave fra valutanevnden i Reykjavik hitsettes følgende oversikt over mengden og verdien av utførte produkter av fiskeriene i tiden januar—april i år og ifjor:

|                          | Januar—april 1934 |                | Januar—april 1933 |                |
|--------------------------|-------------------|----------------|-------------------|----------------|
|                          | Mengde            | Verdi isl. kr. | Mengde            | Verdi isl. kr. |
| Saltfisk, virket ... kg. | 12 612 370        | 4 863 470      | 11 939 730        | 4 952 090      |
| „ uvirket .. „           | 6 773 920         | 1 573 470      | 5 887 230         | 1 419 910      |
| Isfisk .....             | 4 268 270         | 1 648 790      | 6 462 880         | 1 407 510      |
| Frosset fisk.....        | 26 270            | 5 810          | 96 480            | 10 170         |
| Sild, iset .....         | 924 110           | 50 230         | —                 | —              |
| „ saltet.....tønner      | 5 904             | 81 080         | 9 707             | 165 990        |
| Tran .....               | 2 053 730         | 1 408 030      | 2 001 920         | 1 104 880      |
| Fiskemel .....           | 1 231 300         | 284 340        | 1 484 800         | 370 890        |
| Sildemel .....           | —                 | —              | 131 000           | 18 270         |
| Sunnmager .....          | 7 842             | 8 180          | 2 118             | 4 370          |
| Rogn, iset .....         | 85 440            | 14 650         | 65 810            | 12 750         |
| „ saltet.....tønner      | 4 402             | 79 310         | 2 305             | 31 710         |

Verdien av Islands samlede utførsel utgjorde i månedene januar—april 1934 kr. 10 885 280 mot kr. 9 796 480 i samme tidsrum ifjor.

I følge Islands fiskeriselskaps opgave var utbyttet av forskefiskeriene pr. 1. mai 1934 43 441 tonn mot 41 870, 31 985 og 35 072 i henholdsvis 1933, 1932 og 1931 (på samme tidspunkt). Fiskebeholdningen i landet i beregnet virket tilstand var den 1. mai dette år 40 945 tonn, mot henholdsvis 37 926, 23 772 og 34 369 på samme tidspunkt i årene 1933, 1932 og 1931.

I pressen har det nylig vært nevnt at man har gjort forsøk her i Reykjavik med en ny tilvirkningsmetode for tørrfisk. Fisken virkes i fersk tilstand og fryses, hvorefter den tørres noen dager i et tørrehus og blir derpå lagt i jevne bunter. Virket på denne måte skal tørrfisk bli meget delikat og man håper å få et stort innenlandsk marked for dette produkt. Dessuten har det vært opplyst at en lignende metode nu for første gang er blitt anvendt til fremstilling av en slags »stokkfisk«, av en lignende slags som den der fra Norge utføres i stor stil til Syd-Europa. Denne islandske »stokkfisk« er også beregnet på det sydlandske marked og det skal være sendt prøver nedover, uten at man ennå vet hvilken mottagelse disse har fått der nede.

**Håbrand tilført Bergen.**

| 1934                   | Stykker | Kilo    | Verdi ca. kr. |
|------------------------|---------|---------|---------------|
| Til og med 19/5.....   | 13 520  | 887 028 | 332 003       |
| 19/5 til og med 26/5.. | 1 373   | 64 060  | 10 890        |
|                        | 14 893  | 951 088 | 342 893       |

Hvorav bestemt til:

| 1934                   | Italia  |         | Andre markeder |         |
|------------------------|---------|---------|----------------|---------|
|                        | Stykker | Kilo    | Stykker        | Kilo    |
| Til og med 19/5.....   | 12 000  | 782 128 | 1 520          | 104 909 |
| 19/5 til og med 26/5.. | 1 194   | 53 171  | 179            | 10 889  |
|                        | 13 194  | 835 299 | 1 699          | 115 789 |

**Nye vitaminstandards i den amerikanske farmakopø.**

I den nye amerikanske farmakopø er fastsatt minimumsstandards for medisintranens vitamininnhold. Disse utgjør 600 internasjonale vitamin A enheter og 85 internasjonale vitamin D enheter. (Den første svarer til 428 U.S.P. × (1926) vitamin A enheter og den annen til 31.5 Steenbock enheter, 276 A.D.M.A. enheter og 142 Oslo enheter).

De nye standards trer i kraft 1. januar 1935.

**Forandring i tollene for hummer og reker til Frankrike.**

Utenriksdepartementet meddeler 26/5: Legasjonen Paris telegraferer: »Tollene på fersk hummer og reker forandret fra 75 francs pr. 100 kg. brutto til 100 francs pr. 100 kg. netto. Ny tollsats: Ferske hummerhaler 200 francs pr. 100 kg. brutto.«

Avertér i „Fiskets Gang“.



## Fiskemarkedet innenlands.

Nedenstående prisnoteringer angår innenbys handel mellom kjøbmenn for varer levert fra lager på almindelige betalingsvilkår, netto kontant  
Noteringene gjelder de priser hvortil omsetning har funnet sted, eller de antagelige markedspriser.

| Bergen.                       |           | 18/5      | 25/5      |
|-------------------------------|-----------|-----------|-----------|
| Tran:                         |           | Kr.       | Kr.       |
| Ukl. damp. nordl., pr. tn...  | 74.—      | 74.—      | 74.—      |
| Do. finnm. vintertran pr. tn. | 71.—      | 71.—      | 71.—      |
| Do. seidamp, 1ma lys, pr. tn. | —         | —         | —         |
| 1ma koldkl. damp., pr. kg...  | 0.80      | 0.80      | 0.80      |
| Blank industriell .....       | 0.37      | 0.37      | 0.37      |
| Brunbl. industriell, pr. kg.  | 0.26      | 0.26      | 0.26      |
| Bruntran, pr. kg.....         | 0.19      | 0.19      | 0.19      |
| Pressetran, bunnklar, brun-   |           |           |           |
| blank, pr. kg. ....           | 0.26      | 0.26      | 0.26      |
| Do. mørk, bunnklar, pr. kg.   | 0.20      | 0.20      | 0.20      |
| Do. mørk, uklar, pr. kg. .    | 0.12/0.16 | 0.12/0.16 | 0.12/0.16 |
| Pigghåtran pr. kg. ....       | 0.30/0.31 | —         | —         |
| Håbranntran .....             | 0.42/0.44 | 0.42/0.44 | 0.42/0.44 |
| Håkjerringtran .....          | 0.33/0.34 | 0.33/0.34 | 0.33/0.34 |
| Lys selolje .....             | 0.38/0.40 | 0.37/0.40 | 0.37/0.40 |
| Lys sildolje pr. kg. ....     | —         | —         | —         |

| Rogn: Unotert.                 |   | 18/5     | 25/5 |
|--------------------------------|---|----------|------|
| 1ste sort, pr. eksportfylt tn. | — | 1) 26.—  | —    |
| 2nen sort .....                | — | 1) 24.—  | —    |
| 3dje sort .....                | — | 1) 16.50 | —    |
| Samf., påfylt tn. ....         | — | —        | —    |

| Rundfisk:                      |       | 18/5  | 25/5  |
|--------------------------------|-------|-------|-------|
| Usort. lofots, pr. 20 kg. ...  | —     | —     | —     |
| Do. helgel., pr. 20 kg. ....   | —     | —     | —     |
| Tynn vestre, holl., pr. 20 kg. | —     | —     | —     |
| Fyldig do., do. pr. 20 kg.     | —     | —     | —     |
| Underm. hollender, pr. 20 kg.  | —     | —     | —     |
| Alm. hollender, pr. 20 kg. .   | —     | —     | —     |
| Bremer, pr. 20 kg. ....        | —     | —     | —     |
| Samf. (ital.) stor, pr. 20 kg. | —     | —     | —     |
| Do. do., små, pr. 20 kg.       | 13.50 | 13.50 | 13.50 |
| Do. undermåls pr. 20 kg.       | —     | —     | —     |
| Lubb, pr. 20 kg. ....          | —     | —     | —     |
| Høstrundfisk, pr. 20 kg. ...   | —     | —     | —     |
| Afrika rundfisk 20/40, 20 kg.  | 9.—   | 9.25  | 9.25  |
| Do. Do. 30/50, pr. 20 kg.      | 8.50  | 8.50  | 8.50  |
| Do. Do. 50/70, pr. 20 kg.      | 8.50  | 8.50  | 8.50  |
| Usort. finnm., pr. 20 kg. .    | —     | —     | —     |
| Finnm., 1—200 gr., pr. 20 kg.  | 10.—  | 10.—  | 10.—  |
| Finnm., 2—400 gr., pr. 20 kg.  | 11.—  | 11.—  | 11.—  |
| Do. 4—700 gr., pr. 20 kg.      | 12.75 | 12.50 | 12.50 |
| Do. over 700 gr., pr. 20 kg.   | 12.50 | 12.—  | 12.—  |

| Titling:                  |          | 18/5  | 25/5  |
|---------------------------|----------|-------|-------|
| Hollender, pr. 20 kg..... | 11.50    | 11.50 | 11.50 |
| Bremer, pr. 20 kg.....    | 10.—     | 10.—  | 10.—  |
| Rotskjær.....             | Unotert. | —     | —     |

| Bergen (forts.)          |       | 18/5 | 25/5 |
|--------------------------|-------|------|------|
| Sei:                     |       | Kr.  | Kr.  |
| Afrikasei .....          | 50/60 | 6.—  | 6.15 |
| Do. ....                 | 40/50 | 6.25 | 6.50 |
| Do. ....                 | 20/40 | 9.—  | 9.25 |
| Brosmer, flekket, prima, |       | —    | —    |
| pr. 20 kg.....           |       | —    | —    |
| Hyser:                   |       |      |      |
| Afrikahyser, 20/40 ..... | 8.50  | 8.50 | 8.50 |
| do. 30/50 .....          | 7.50  | 7.50 | 7.50 |
| do. 40/50 .....          | 7.25  | 7.25 | 7.25 |

| Lenger:                        |           | 18/5      | 25/5      |
|--------------------------------|-----------|-----------|-----------|
| Skruelenger, gaml., pr. 20 kg. | —         | —         | —         |
| Bjerkelenger, pr. 20 kg. ...   | —         | —         | —         |
| Klippfisk:                     |           |           |           |
| 1ste sort. lof., pr. 20 kg.    | 9.50/9.25 | 9.20/9.30 | 9.20/9.30 |
| — Finnm. fob. lastepl.         | —         | —         | —         |
| Fetsild. Unotert.              |           |           |           |
| Vårsild, fiskepkk. pr. 80 kg.  | —         | —         | —         |
| 1) Selgernerotering.           | —         | —         | —         |

| Ålesund.                     |           | 18/5      | 25/5      |
|------------------------------|-----------|-----------|-----------|
| Tran:                        |           | Kr.       | Kr.       |
| Ukl. damptran, Søndmørs og   |           |           |           |
| Nordlands pr. tn. ....       | 72/73     | 73.—      | 73.—      |
| Do. Finmarks pr. tn. ....    | 71.—      | 71.—      | 71.—      |
| Koldklaret damptr. pr. kg. . | 0.80      | 0.80      | 0.80      |
| Bruntran pr. kg. ....        | —         | —         | —         |
| Sildolje efter kval. pr. kg. | 0.20/0.24 | 0.20/0.24 | 0.20/0.24 |
| Seltran do. pr. kg. max. i % | —         | —         | —         |
| Ffa. ....                    | 0.39      | 0.37      | 0.37      |
| Håkjerringtran pr. kg. ....  | 0.34      | 0.33½/33  | 0.33½/33  |

| Rogn:                         |       | 18/5 | 25/5 |
|-------------------------------|-------|------|------|
| 1ste sort eksportpk. pr. tn.. | 25    | 25.— | 25.— |
| 2nen sort do. pr. tn.....     | 21.50 | 21.— | 21.— |
| 3dje sort do. pr. tn. ....    | 14.50 | 15.— | 15.— |
| Samfengt, fylt tønne, pr. tn. | —     | —    | —    |

| Klippfisk:                |          | 18/5     | 25/5     |
|---------------------------|----------|----------|----------|
| Søndmørsk, pr. 20 kg..... | 9.20/9.— | 9.20/9.— | 9.20/9.— |
| Lofots, pr. 20 kg. ....   | —        | —        | —        |
| Lenge pr. 20 kg. ....     | 8.25/8   | 8.25/8   | 8.25/8   |
| Brosme pr. 20 kg. ....    | 7.25/7   | 7.25/7   | 7.25/7   |
| Sei pr. 20 kg.....        | 6.75     | 6.75     | 6.75     |

| Saltfisk:                     |           | 18/5      | 25/5      |
|-------------------------------|-----------|-----------|-----------|
| Islandsk torsk, norsk fangst, |           |           |           |
| pr. 20 kg.....                | 4.60      | 4.60      | 4.60      |
| Finnm.storsk fob., pr. 20 kg. | —         | —         | —         |
| Lofots- og Vest.ålsk torsk... | —         | —         | —         |
| Sunnmørs torsk .....          | —         | —         | —         |
| Sei, pr. kg.....              | —         | —         | —         |
| Pressefisk (ks. å 100 kg.)    | —         | —         | —         |
| Presset lange, pr. kg.....    | 0.26      | 0.26/0.25 | 0.26/0.25 |
| Rotskjær: Sei, samf., pr. kg. | 0.41/0.40 | 0.41/0.40 | 0.41/0.40 |
| Torskemel fob. pr. 100 kg.    | 25.—      | 24.50     | 24.50     |
| Sildemel .....                | 19.—      | 18.50     | 18.50     |

| Sild:                          |      | 18/5 | 25/5 |
|--------------------------------|------|------|------|
| Storsild, pr. kg. ....         | —    | —    | —    |
| Storsild. eksp.-pakket 110 kg. | —    | —    | —    |
| pr. tn. ....                   | —    | —    | —    |
| Vårsild pr. tn. å 110 kg. ...  | 11.— | 11.— | 11.— |
| Islandssild pr. kg. ....       | —    | —    | —    |

| Kr.sund N.                 |       | 18/5  | 25/5  |
|----------------------------|-------|-------|-------|
| Tran:                      |       | Kr.   | Kr.   |
| Ukl. damp, nordm. & nordl. |       |       |       |
| pr. tn.....                | 70/71 | 71/72 | 71/72 |
| Finnm. pr. tn. ....        | —     | —     | —     |
| Råmedisin pr. tn.....      | —     | —     | —     |
| Blank industr. pr. kg..... | —     | —     | —     |
| Brunblank do. pr. kg ..... | —     | —     | —     |

| Kr.sund N. (forts.)              |           | 18/5      | 25/5      |
|----------------------------------|-----------|-----------|-----------|
| Rogn:                            |           | Kr.       | Kr.       |
| Iste sort eksport-               |           |           |           |
| pakket pr. tn. ....              | 26.—      | 26.—      | 26.—      |
| 2nen do. do. pr. tn.             | 22.—      | 22.—      | 22.—      |
| 3dje do. do. pr. tn...           | 15.—      | 15.—      | 15.—      |
| Nordmørs, Samfengt, stavf.       |           |           |           |
| tønne .....                      | 23.—      | 23.—      | 23.—      |
| — do. 3dje sort .....            | 11.50     | 11.50     | 11.50     |
| Lofots, samf. stavf. tn. ny vare | 23.—      | 23.—      | 23.—      |
| — 3dje sort .... do.             | 11.50     | 11.50     | 11.50     |
| Sildolje pr. kg.....             | 0.23/0.25 | 0.23/0.25 | 0.23/0.25 |

| Klippfisk:                   |           | 18/5      | 25/5      |
|------------------------------|-----------|-----------|-----------|
| Nordm., lofots pr. 20 kg .   | 9.50/9.30 | 9.40/9.25 | 9.40/9.25 |
| do. do. fjorsvare pr. 20 kg. | 9.20      | 9.10      | 9.10      |
| Finmarks, pr. 20 kg. ....    | —         | —         | —         |
| Lange, pr. vekt.....         | 7.50/8.—  | 8.—       | 8.—       |
| Brosme, pr. vekt.....        | 7.—       | 7.—       | 7.—       |
| Sei, pr. vekt .....          | 6/6.25    | 6.25      | 6.25      |

| Saltfisk:                     |      | 18/5 | 25/5 |
|-------------------------------|------|------|------|
| Lofots, lev. Kristiansund ... | —    | —    | —    |
| Finmarks fob. fiskeplass ..   | —    | —    | —    |
| Islandsk norskbehandlet.....  | 4.40 | 4.50 | 4.50 |
| Bjørnøyfisk pr. 20 kg. ....   | —    | —    | —    |

| Tørrfisk:                   |           | 18/5      | 25/5      |
|-----------------------------|-----------|-----------|-----------|
| 1ma storsei, 50/60, pr. kg. | 0.35/0.37 | 0.35/0.37 | 0.35/0.37 |
| Do middelsei 40/50 pr. kg.  | 0.30/0.32 | 0.30/0.32 | 0.30/0.32 |
| Do. småsei, do. ....        | 0.35      | 0.35      | 0.35      |

| Sild:                          |   | 18/5 | 25/5 |
|--------------------------------|---|------|------|
| Storsild, eksp.pakket, 110 kg. | — | —    | —    |
| Vårsild, eksp.-pak. 110 kg.    | — | —    | —    |
| pr. tn. ....                   | — | —    | —    |
| Islandssild, pr. kg. ....      | — | —    | —    |

| Haugesund.                       |      | 11/5  | 25/5    |
|----------------------------------|------|-------|---------|
| Vars., eksportpk., ganet, 110    |      | Kr.   | Kr.     |
| kg. 1934 .....                   | 11.— | 11.15 | 11.—/10 |
| Do. mindre merker, ganet         |      |       |         |
| 110 kg. pr. tn.....              | —    | —     | —       |
| Do., eksportpakket .....         | —    | —     | —       |
| Do. flekket 120 kg. fob. pr. tn. | 16.— | 15.50 | 15.50   |
| Do. renflekket 120 kg. ....      | 20.— | 20.—  | 20.—    |
| Do. fiskepk. (85 kg.), fra lager | —    | —     | —       |
| Storsild, eksp.pakket ganet,     |      |       |         |
| 120 kg. 1933 .....               | —    | —     | —       |
| Do., eksportpk., ganet, 110      |      |       |         |
| kg., pr. tn. ....                | —    | —     | —       |
| Do. flekket 120 kg. 1933         |      |       |         |
| pr. tn. ....                     | —    | —     | —       |
| Fetsild, notsild 5/10, stk. pr.  |      |       |         |
| kg. 100 kg.....                  | —    | —     | —       |
| Islandssild pr. kg.....          | —    | —     | —       |
| Do., fob pr. tn. matjesbeh.      | —    | —     | —       |
| Makrell, eksportpakket 1—3       |      |       |         |
| pr. tnn. fob.....                | —    | —     | —       |

| Sildolje:                 |         | 18/5      | 25/5      |
|---------------------------|---------|-----------|-----------|
| Mørk, fob., pr. kg.....   | —       | —         | —         |
| Lys, fob., pr. kg. ....   | 0.23/25 | 0.23/0.25 | 0.23/0.25 |
| Sildemel, pr. 100 kg..... | —       | —         | —         |

| Sildolje:                 |         | 18/5      | 25/5      |
|---------------------------|---------|-----------|-----------|
| Mørk, fob., pr. kg.....   | —       | —         | —         |
| Lys, fob., pr. kg. ....   | 0.23/25 | 0.23/0.25 | 0.23/0.25 |
| Sildemel, pr. 100 kg..... | —       | —         | —         |

**A.S FRYDENBØ SLIP  
& MEK. VERKSTED**

Damsgaard · Bergen

Telegr.adr.: Frydenbøslip  
Telefoner . . 4656, 2412

**Maskin-, jern  
og træarbeider**

**ARCANOL**

**VERNER  
VERDIER**



Den mest effektive  
rustmaling,  
Norsk fabrikat.

**ARCANOL**

**GRÅBLYMONJE**

JOTUN KEMISKE FABRIK AS SANDEFJORD

**HAMMERFEST****Finnmark Fiskeproduzenters Fellessalg**

Telefon 42 — Chefen 38  
Telegr.adr.: „Fellessalg“

*Sælger, kjøper alle sorter tørfisk*

**Feddersen & Nissen, Hammerfest**

Telegramadresse: „Nissen“

Tørfisk, Saltfisk, Tran, Kul, Salt, Fiskeriutstyr, Skibsutstyr  
Skibsproviant, Ishavsrederi, Sæltran, Sælskind

**G. Robertson, Hammerfest**

Etabl. 1835 Telefon nr. 2 Telegr.adr: Robertson

Eksport av Stokfisk, Sælskind, Tran. Arktiske ekspedisjoner.

**J. A. TIBERG A.S**

Telefoner:

FERSKFISKEKSPORT

Kontoret og privat 134

Telegramadr.: „TIBERG“

Kaien ..... 17

**Overretssakfører OLE LUND**

Hammerfest

**Jentoft Arntzen, Hammerfest**

Telegramadr.: Jentoft - Telefon 230

Innkjøp og eksport av fisk. Omsetter tørrfisk, saltfisk og tran

**HONNINGSVÅG****SIVERT MAAN**

HONNINGSVÅG

Eksport av all slags  
**FERSKFISK**

Telegr.adr.: „Maan“

Telefoner 45, 45 II og 45 III

**Arth. Gjervig, Dampskibsekspedition**

Telegramadr.: Gjervig - Telefon: Kontoret 14, privat 48

Dampskibsekspeditor for Vesteraafens Dampskibsselskab  
Spedisjon Det Stavangerske Dampskibsselskab  
Innkasso, Assuranse Finnmark Fylkesrederi

**A.S P. ELDE, Honningsvaag**

Telefon 28 - Telegramadr.: Elde

*Islager av alle sorter fersk fisk*

**KARL LANDE - Kolonial, Skibsproviant og Fiskeriutstyr**

Tran, Sild, Fisk og Agnförretning - Kullager for Bunkers  
Telegramadr.: Lande Dybde ved kai 16-20 fot Telefon 22, 91 og 117

**Firma Richard Floer jr. A.s, Honningsvåg**

Telefon nr. 20 - Telegramadresse „Floer“

*Eksport av Tørrfisk*

**A.s Honningsvåg Guanofabrik**

Telegramadr.: „Guanofabrik“  
Telefon 66

**Joh. Jacobsens Sønner**

Telefon Honningsvaag 71 og 97. Vardø 144 og 150

Honningsvaag og Vardø  
FILIAL BERLEVAAG  
Telegramadresse „Bunkan“

*Finnmarks største eksportforretn. i Ferskfisk*

Spesialitet Kveite, Flyndre og Laks  
Forhandlere av den velkjendte russiske  
Solarolje og Vacuum Smøreljer

Overretssakfører

**MAGNE STEINHOLT**

HONNINGSVÅG

**ØKSFJORD****A.s Sildoljefabriken Njord**

Øksfjord, Finnmark

**Sildemel, Sildolje, Torskemel**

**KABELVÅG****B. PEDERSEN - Rækøy pr. Kabelvaag**

Rikstelefon 33 - Telegramadresse: „Rækøy“

Innkjøp av Fisk, Tran og Rogn  
Utsalg av Trelast

**Vaagan Sparebank**

KABELVAAG

**Idar C. Pedersen, Kabelvåg**

Telegramadresse: „Idar“

**Tørrfisk, Saltfisk, Tran, Rogn**

**STAMSUND****YTTERVIK & CO.**

Telegramadr.: Yttervik, Stamsund

Ass. handelsforretning - Stokfisk, Klipfisk, Tran, Rogn

Telegr.adr.: Vagle **A. J. VAGLE** Rikstelefon

Produksjon av alt i fiskeprodukter. Assortert handelsforretning  
Trelast, Kull, Salt, Tønder, Sjøredskaper, Solar, Petrol smøreljer, Bensin, Tran-  
damperi - Rorboder, salteri og gjellbruk utleies

**Stamsund Sparebank**

Oprettet 1891

Forvaltningskapital kr. 800.000.00

**URE****A. TETLIE & SØNNER A.S**

Telegramadresse: Tetlies

Assortert handelsforretning Kjøper alle sorter fisk

**O. J. LAUVDAL - Kolonial, Mel, Manufakturvarer**

Jernvarer, Skotøi, Kortevarer, Glas, Stentøi  
Kommissionær for og opkjøper av tørfisk





**HARSTAD****BERTHEUS J. NILSEN A/S**

Telegr.adr. „Bertheus“. Code: Boe, A. B. C., 5th. Ed., Privat.

Elektrisk Bunkerstasjon. Kull, Koks, Salt, Is, Tønner.  
Sild- og Fiskeforretning. Skibe for agnfrakt, frakt og  
slepning. Skibsmekling. Havariagenter. Ekspeditør  
for *Bergenske og Nordenfjeldske* dampskibsselskaper.

**Kristian Holst** Kull - Salt - Tønner  
Is - Vann  
Telegramadresse: „Kullholst“ Petroleum - Smørøljer

**A/S MERCUR** Landets største sildoljefabrikk.  
Innkjøp av Sild, Torskeguano,  
Lever og Grakse  
Telegramadresse: „Mercur“

**Harstad nye Sparebank**  
Alle alm. bankforretninger — Inkasso

**ALF HAALAND**  
Høiesterettsadvokat

**A/S NORDLANDSLINJEN**  
Regelmessig godsruete Oslo—Kirkenes  
Konkurrerende frakter Godt materiell

**Jermund Kind - Harstad**

Telegramadresse: „Kind“

**Sild, fisk, salt, tønder**

Filial: RISVÆR, Lofotsøongen

**HARSTAD TIDENDE**

Eldste og absolutt mest utbredte blad som utkommer i Harstad med omliggende store fiskeridistrikter.

**BALSTAD****Balstad Slip & mæk. Verksted**

Telefon — Telegramadresse: Slippen

To patentslipper for optil 100 fots lengde. Cylinderboring, motorreparasjon, smed-  
arbeide, metallstøperi, autogen sveising og skjæring, trearbeide. Lager av jern,  
stål, aksler, stangmetall, kobberør, patentmetaller, trematerialer, kobberstoff etc.

**P. A. Pedersen, Balstad**  
Assorteret Handelsforretning  
Vestlandskes og Valløs oljer. Fiskeforretning

**JENTOFT, Balstad**  
Post- og Dampskibsekspeditor  
Kul, Olje. Indkjøp av Fiskeprodukter

**SVOLVÆR****A.s NORDLANDS SALTLAGER, Svolveær**

Telegramadresse: Saltlager

*IMPORT AV SALT***Lofotposten**

Nord-Norges største og uten sammenligning mest utbredte avis

**R. KJELDAHL**

Telegramadr.: KJELDAHL, Svolveær - Rikstelefon 147

Kjøper av tran og tørfisk

**A/s Nordlands Olie- & Kraftfoderfabrik**

Produserer: Sildmel - Sildolje

Torskemel til revefôr

**A. S. HØIER MEK. VERKSTED OG SMIE**

Telefon 139

Utfører motor- og dampmaskinreparasjoner. Metallstøping. Autogen sveising og skjæring. Fabrikasjon og lager av pat. snurpenotringer. Representant for Bolinder.

**Svolveær Reperbane & Drevfabrik**

Taugverk - Snøre - Skibsdrev

Telefon 171 - Telegramadr.: Reperbanen

**ARENT ARENTSEN A.s, Svolveær**

Kolonial, proviant, fiskeritstyr. Produksjon av fiskeprodukter

Telegramadresse: Arentsen - Telefon 46

**HANS LORENTSEN, Svolveær**

Telefon no. 20

Befragtning samt omsætning av sild og fiskeprodukter

**FREDRIKSTAD****Motoren STERK**

Smaabaatmotorer, 4—15 hk.

for Benzin

og Opfyrringsmotorer

Telegramadr.:  
NABBETORP**A.s Nabbetorp Mek. Verksted, Fredrikstad****GRUNDAVIK & ABRAHAMSEN A.S**

Telegramadr.: Munken

**ANSJOSFABRIK**

Telefon 973

Kjøp og salg av brisling

**Sleipner motoren** er landets eldste  
og mest anerkjente  
båtmotor med elektrisk tenning.

Eneste båtmotor som fikk Gullmedalje ved utstillingen 1930.

AGENTER:

Aug. Andresen, Langesund Ing. G. Sivertsen, Bergen  
Risør Mek. Verksted Th. Enoksen, Kristiansund  
Ugland og Syrdalen, Arendal Conrad Bukkøy, Skogsholmen,  
Helgeland

**Sleipner Motorfabrik A.s - Fredrikstad**

## Fiskeutførselen april 1934.

Efter det Statistiske Centralbyrås månedsopgaver.

| Varenes navn              | Mengde-<br>enhet | April   |         | Januar—april |         | Varenes navn             | Mengde-<br>enhet | April     |           | Januar—april |           |
|---------------------------|------------------|---------|---------|--------------|---------|--------------------------|------------------|-----------|-----------|--------------|-----------|
|                           |                  | 1934    | 1933    | 1934         | 1933    |                          |                  | 1934      | 1933      | 1934         | 1933      |
| Sild, fersk, ialt ...     | tonn             | 3 831   | 5 927   | 45 960       | 86 826  | Hermetikk ialt ....      | kg.              | 1 459 590 | 1 969 990 | 7 619 681    | 9 227 824 |
| Herav: Vårsild ....       | "                | 521     | 3 193   | 19 918       | 25 817  | Herav:                   |                  |           |           |              |           |
| Storsild .....            | "                | 30      | 1 925   | 17 235       | 58 136  | Røkt småsild i olje      | "                | 629 028   | 986 860   | 3 247 920    | 4 468 069 |
| Fetsild .....             | "                | 2 965   | 34      | 8 282        | 1 650   | Do. brisling i olje .    | "                | 274 289   | 345 250   | 1 124 779    | 1 436 356 |
| Brisling og småsild       | "                | 315     | 775     | 526          | 1 223   | Do. småsild i tomat      | "                | 92 169    | 101 621   | 575 942      | 449 183   |
| Fisk, fersk, ialt ...     | "                | 1 267   | 1 530   | 8 474        | 10 047  | Do. brisling i tomat     | "                | 5 203     | 19 474    | 80 722       | 78 669    |
| Herav: Torsk .....        | "                | 74      | 176     | 1 641        | 1 879   | Do. småsild ellers .     | "                | —         | —         | —            | 8 000     |
| Lange .....               | "                | 2       | 36      | 12           | 107     | Urøkt småsild i olje     | "                | 42 961    | 24 715    | 191 096      | 121 059   |
| Sei .....                 | "                | 2       | 28      | 181          | 527     | Do. brisling i olje .    | "                | —         | —         | —            | —         |
| Hyse .....                | "                | 307     | 428     | 1 526        | 1 551   | Do. småsild i tomat      | "                | 557       | 2 227     | 2 972        | 8 681     |
| Makrell .....             | "                | 39      | —       | 39           | —       | Do. brisling i tomat     | "                | —         | —         | —            | —         |
| Kveite (hellefisk) ..     | "                | 177     | 177     | 871          | 766     | Do. småsild ellers .     | "                | 187       | —         | 1 200        | 2 618     |
| Flyndre .....             | "                | 109     | 19      | 834          | 769     | Do. brisling ellers .    | "                | 511       | 1 147     | 6 016        | 8 987     |
| Ål .....                  | "                | 15      | 6       | 29           | 19      | Røkt storsild eller vår- | "                | —         | 1 800     | 65           | 1 800     |
| Uer .....                 | "                | 1       | 1       | 7            | 6       | sild i olje .....        | "                | —         | —         | —            | —         |
| Håfisk .....              | "                | 423     | 565     | 2 682        | 3 761   | Do. do. i tomat ...      | "                | 4 725     | 1 442     | 22 403       | 26 087    |
| Laks .....                | "                | —       | —       | —            | —       | Do. do. ellers .....     | "                | 251 264   | 358 624   | 1 623 886    | 2 044 757 |
| Ørret .....               | "                | 10      | 4       | 10           | 4       | Urøkt do. do. i olje     | "                | —         | —         | 380          | —         |
| Rogn .....                | "                | —       | 2       | 418          | 474     | Do. do. i tomat ...      | "                | 7 616     | 6 956     | 36 256       | 18 935    |
| Skate og rokke ....       | "                | 82      | 68      | 171          | 144     | Do. do. ellers .....     | "                | 4 334     | 3 855     | 6 773        | 44 348    |
| Annen .....               | "                | 26      | 20      | 53           | 40      | Annen sildehermet.       | "                | 4 579     | 4 964     | 33 452       | 30 159    |
| Tørrfisk ialt .....       | "                | 1 019   | 651     | 3 846        | 5 415   | Melke .....              | "                | 13 213    | 5 372     | 60 697       | 17 835    |
| Herav: Rotskjær ...       | "                | 17      | 40      | 79           | 183     | Makrell .....            | "                | 19 709    | 5 012     | 114 855      | 31 152    |
| Rundfisk, Finnmark        | "                | 168     | 97      | 706          | 1 480   | Fisk forøvrig .....      | "                | 1 613     | 557       | 4 244        | 7 552     |
| — Annen .....             | "                | 114     | 121     | 849          | 2 048   | Krabber, reker, skjel    | "                | 63 633    | 38 482    | 256 779      | 152 815   |
| Lange .....               | "                | 2       | 1       | 13           | 29      | Rogn (også kaviar).      | "                | 11 277    | 4 493     | 42 122       | 37 912    |
| Sei .....                 | "                | 546     | 239     | 1 693        | 936     | Fiskeboller, (pud-       | "                | —         | —         | —            | —         |
| Hyse (kolje) .....        | "                | 154     | 139     | 438          | 660     | ding, kaker o. l.)       | "                | 29 985    | 56 032    | 179 547      | 226 599   |
| Brosme .....              | "                | 18      | 14      | 68           | 79      | Sildemel .....           | tonn             | 2 605     | 3 741     | 20 311       | 24 265    |
| Klippfisk ialt .....      | "                | 2 606   | 1 462   | 9 658        | 9 152   | Fiskemel .....           | "                | .985      | 480       | 5 852        | 3 665     |
| Herav:                    |                  |         |         |              |         | Hvalkjøttmel .....       | "                | 1         | 18        | 62           | 66        |
| Torsk .....               | "                | 2 412   | 1 410   | 8 779        | 8 871   | Levermel .....           | "                | 51        | 149       | 173          | 249       |
| Lange .....               | "                | 129     | 14      | 489          | 134     | Sel- og kobbeskinn       | kg.              | 36 520    | 49 242    | 83 025       | 70 446    |
| Sei .....                 | "                | 32      | 30      | 132          | 88      | Hvalbarder .....         | "                | 10 133    | 19 279    | 11 833       | 68 839    |
| Hyse (kolje) .....        | "                | —       | 2       | 1            | 2       | Fiskeguano .....         | "                | —         | —         | —            | 7 100     |
| Brosme .....              | "                | 33      | 6       | 257          | 57      | Hvalguano .....          | "                | 5 000     | —         | 5 000        | —         |
| Sild, saltet, ialt ...    | "                | 1 259   | 1 302   | 12 007       | 15 468  | Benmel .....             | "                | 50        | —         | 27 550       | 66 300    |
| Herav:                    |                  |         |         |              |         | Rogn, saltet:            |                  |           |           |              |           |
| Vårsild .....             | "                | 483     | 153     | 4 399        | 763     | Av torsk .....           | "                | 329 850   | 537 412   | 1 354 760    | 1 482 390 |
| Storsild (slosild) ...    | "                | 346     | 641     | 4 631        | 11 549  | Annen .....              | "                | —         | 20 000    | 1 355        | 26 260    |
| Fetsild .....             | "                | 260     | 169     | 1 799        | 1 231   | Tran ialt .....          | hl.              | 37 803    | 25 050    | 122 786      | 281 154   |
| Skjæresild .....          | "                | 77      | 40      | 505          | 367     | Herav:                   |                  |           |           |              |           |
| Nordsjøsild .....         | "                | —       | —       | —            | —       | Dampmedisin .....        | "                | 4 689     | 6 804     | 24 385       | 31 732    |
| Islandssild .....         | "                | 93      | 299     | 673          | 1 558   | Råmedisin .....          | "                | 484       | 126       | 1 261        | 1 029     |
| Brisling .....            | "                | —       | —       | —            | —       | Blank .....              | "                | 2 755     | 3 753     | 12 239       | 17 084    |
| Kryddersaltet, her-       | "                | —       | —       | —            | —       | Brunblank .....          | "                | 5 908     | 4 300     | 22 972       | 16 824    |
| under appetitsild.        | kg.              | 2 825   | 1 600   | 161 130      | 85 306  | Brun .....               | "                | 499       | 511       | 1 605        | 1 175     |
| Brisling, kr. saltet (an- | "                | 2 759   | 2 123   | 5 652        | 5 027   | Av sel .....             | "                | 1 060     | 1 247     | 6 877        | 4 222     |
| sjos) .....               | "                | —       | —       | —            | —       | Av bottlenose .....      | "                | 26        | 13        | 36           | 65        |
| Salt fisk, ialt .....     | tonn             | 699     | 1 008   | 1 337        | 1 247   | Hvalolje .....           | "                | 1 463     | 1 295     | 4 654        | 186 407   |
| Herav:                    |                  |         |         |              |         | Spermasettran .....      | "                | 17 163    | 82        | 19 308       | 177       |
| Torsk i trn. og kasser    | "                | 655     | 228     | 994          | 259     | Håtran .....             | "                | 974       | 579       | 5 746        | 3 466     |
| Makrell i kasser ...      | "                | —       | 12      | 178          | 73      | Blandingstran .....      | "                | 1 564     | 426       | 5 515        | 654       |
| Annen do. ....            | "                | 44      | 18      | 165          | 165     | Sildetran .....          | "                | 1 218     | 5 914     | 18 188       | 18 319    |
| Torsk løs i fartøi .      | "                | —       | 750     | —            | 750     | Herdet spisefett (av     | "                | —         | —         | —            | —         |
| Annen .....               | "                | —       | —       | —            | —       | tran, alle sl.) ....     | tonn             | 1 880     | 966       | 7 682        | 12 060    |
| Sild, røkt, flekket       | "                | —       | —       | —            | —       | Herdet teknisk fett      | "                | —         | —         | —            | —         |
| og annen .....            | kg.              | 96 832  | 61 692  | 466 322      | 405 486 | (av tran, alle sl.)      | "                | 343       | 429       | 2 433        | 1 808     |
| Hummer .....              | "                | 64 381  | 81 993  | 379 530      | 339 557 | Stearin .....            | kg.              | 71 030    | 56 170    | 306 881      | 124 515   |
| Reker .....               | "                | 151 021 | 200 664 | 840 306      | 778 589 |                          |                  |           |           |              |           |

# TRONDHEIM

## A. S E. EKKER

Telegramadresse: E k k e r      Telefoner: Kontoret 1869, privat 3118  
Eksport av fersk laks, kveite og ræker  
Taug- og trådhandel — Jerntråd og kork

## CONRAD HYLL, Trondheim

Bankref. Forretningsbanken  
Kommissionsforretning  
Telegr.adr. Hyllco      Telefon 4407k, 4420, 4475

## AKTIESELSKABET

## SKIBS- & FISKERIUTSTYR TRONDHEIM

## Trondhjems Iscompani

Telefon 401 - Kai 16  
Eneste firma i branchen som leverer Staalis

## M. HUSTAD & CO.

Telefoner: 277 k, 1377 k      Rikstelefon 3687 k  
Disponent M. Hustad      Nordre gate 23      Disponenten privat 3687 k  
Telegramadr.: „Emhustad“  
Fisk, Sild en gros samt alle sorter Blikkemballasje  
Tønner og Kasser på lager

## Fiskeredskaper

Eå gros — En detail

## A. S. NIELSEN & JOHNSEN, Trondheim

## PAUL KILDAL, Trondheim

Telefoner 3253 & 3276      ETABL. 1915      Telegramadr. „Forhandler“  
Kontor: Fjordgaten 19

Til absolut beste priser forhandles fersk fisk og kjøt, sild, tørfisk

## ALFR. NORDBOTTEN

Telegramadresse: „Alnor“      Kjøpmannsgaten 31      Telefon 3137k, priv. 1237k  
Eksport av fersk og saltet Sild og Fisk

Bankkonto:      Rikstelefon 2893  
Privatbanken i      Priv. (Ugla central) 20  
Trondhjem      Etabl. 1904      Telegr.adr.: „Linge“

Export av fersk og saltet Fisk, Sild og Lax

## Norsk Lax- og Fiskeeksport A.s

(Tidligere M. Thams, etabl. 1864)  
Telegramadresse: „Lax, Trondhjem“ - Telefoner: Kontoret 1004, privat 3516  
Eksportforretning. Specialitet: Fersk Laks

Telefoner:      DAN. AUNE      Telegramadresse:  
4643 - 4632 - 2042      TRONDHEIM      „Export“  
Privat 4661

Export av: Fisk - Sild - Lax - Fiskefiletter

## A/s Norsk Staaltaugfabrik Trondheim

ALT I STAALTAUG

## Sverre Kvenild A/s

Etablert 1908      Nordregt. 23  
Kommisjonsforretning i Sild og Fisk  
Rikstelefon 2054, Telegr.adr.: „Kommisjon“, Bankkonto Privatbanken i Trondheim

## Wilh. Johansen

Fiskeeksport

Telef. 5276 - Telegr.adr.: Wiljo - Trondheim

Det beste spritkompass er **NEPTUN** kompasset fra

## H. Iversens Kompassfabrikk A.s

Telegr.adr.:      A/s B. Solem's Eftf.      Telefon 2460  
„Fisksolem“      Disp. B. Hårsaker      Privat 4717k  
Eksport av fersk og saltet sild og fi k

## SUND & GENBERG A/s, Trondheim

Forhandler fisk og sild  
Telefon 4545, 5212      Tigr.adr.: „Peras“

## A. S HANSEN & GRØNNING

Export av Sild og Fisk  
Rikstelefon 1392, 4322 - Harald G. Grønning 3482 - Ove Hansen 5040 c  
Telegr.adr.: „Fisk“  
Alle sorter fisk kjøpes i fast regning. Opgjør omgaaende

## A. S TRONDHJEMS KORKEFABRIK

Telefon 773 - Telegr.adr.: Korkefabriken  
NOT- OG GARNFLÅ - Fiskekork i originalballer

# KVEITE

og annen ferskfisk samt landmandsprodukter omsettes best.  
Omgående remisse. Send forespørsel om priser og utsikter.

## Fryseriets Kommissionsaudeling A.s

Bankref.: Nordenfj. Kreditbank      Telefon, kontoret 2820  
Telegr.adr.: Fryseri      — disp. privat 2462

Mottar til frysning samt lagring i kjølerum alle sorter varer.  
Rimelige avgifter. Besørger spedisjon.

## Trondhjems Fryse- & Kjøleanlæg A.s

## MUNKVOLDS RØKERI

Telefon 3 8 4 0 c      JOMFRUGATEN 14      Tel.adr.: Bøkling  
Torskefilet, Koljefilet, Kolje rund, Bøkling. Fersk filet, Sprengt filet

## Alfred Smiseth A.s TRELASTFORRETNING KASSEFABRIK

Disp. Alfred Smiseth      Telefoner: 3375 - 4979  
Specialitet: Sild & Fiskekasser

# FLORØ

## FYLKESTIDENDE

ETABLERT 1872  
Fylkets eldste.

Beste annonseorgan i  
fiskeridistriktene.  
Rimelig annonse tariff.

## HOPEN & SOLHEIM, Dampskibsekspedisjon

Telefon 65. Telegr.adr.: Hopheim  
Repr.: Vesterålens Dampskibsselskap  
Spedisjon: Fylkesbåtene i Sogn og Fjordane  
Assurance: Innherreds Dampskibsselskap

## OVERRETTSAKFØRER

ANDR. HODNEFJELD  
FLORØ

LANGØ & CO.      Telf.: Butikken 100', Privat 100'  
Indeh: J. Langø & Andr. Michelsen      Telegr.adr.: „LANGCO“.

KOLONIAL & FETEVAAREHANDEL — SKIBSPROVIANT

## K. JANSEN, Dampskibsexpedition

Repr.: B. D. S. - N. F. D. S. - S. D. S.  
Islager av blokis og malet is

## O. JOH. OLSENS KULLFORRETNING — FLORØ

TELEFON 76  
LAGER AV PRIMA BUNKERKULL

## A/s Beklædningsmagasinet

FLORØ  
Konfeksjonsfabrikk (eneste i fylket)

## MÅLØY

**SKAAR & CO.** Riksteltf: Kontoret nr. 31 A, Privat nr. 31 B  
ETABLERET 1915 Telegr.adr.: „SKAAR“  
SILD- & FISKEFOR. EN GROSS — EKSP. AV SILD & FISKEPRODUKTER  
AGENTUR OG KOMMISSJON  
LAGER AV: Fiskeredskaper, Russiske oljer, Tran, Salt, Cement. ISLAGER

### OLAF HENDEN — Måløy.

Telefon 38 Telegr.adr. „Henden“  
Sild- & fiskeforretning, kolonial, mel og stentøy — Jernvarer.

### ARNT & SIMON MIDTGAARD — MÅLØY

Rikstelefon 34. Telegramadr.: „Arntgaard“  
Blikktrantønne- & Sildetønnefabrik — Sild- & Fiskeforretning, — Kull-lager

### Brødr. Tennebo — Sild & Fiskeforretning — Eksport

Rikstelefon nr. 97 - Telegr.adr.: „Brødr. Tennebo“  
Kjøp og eksport av: Kveite, Laks, Hummer, Reker, Hyse, Ål, Håbrand, Haa  
Fersk og saltet Torsk, Brosme, Lenge, Makrel og Sild. Agentur & Kommissjon

### MARTIN FØLEIDE

Telefon nr 40  
Skips- og fiskeriutstyr - Skipsproviant  
Jernvarer - Smøreoljer - Parafin

### KNUT FØLEIDE

Telefon nr. 146  
Repr. for **Campbell Andersens Enke A.s, Bergen**  
„ „ **Helly I. Hansen A.s, Moss**

### CHR. J. HOLVIK

Repr. for raaoiljemotoren Wichmann. Telegr.adr.: Holvik. Telef. 41 a, 41 b  
Sild & Fisk engross-Export  
Specialitet. Kveite, hyse, haabrand, torsk, flyndre, hummer, aal. Tilbud ønskes

### J. L. ELTVIK A.S

Telegramadr.: „Eltvik“  
Telefon 39  
Kjøp og Export av Sild og Fisk  
Agentur & Kommissjon

### EINAR GOTTEBERG, Måløy

Telefon nr. 102 - Telegr.adr.: Gotteberg  
Sild- og Fiskeforretning. Eksport

### R. DOMSTEIN, Måløy

Telefon nr. 70 - Telegr.adr.: Domstein  
Sild- og Fiskeforretning. Eksport

### Nordfjord Torskemel & Guanofabrik A.s

Fabrikasjon og eksport av Torskemel og Guano  
Telegramadresse: Torskemel - Rikstelefon

### M. A. KVALHEIM

Eksport av Laks, Hummer, Ål, Reker og annen fersk fisk  
Telegramadresse: „Fisk - Telefon 133

### Ulvesund Fiskeguano- og Fodermelfabrik

Diplom for Fiskemel ved Nordfjord Jordbruksutstilling 1917  
RIKSTELEFON

### Johan Gotteberg - Hermetikkfabrikk

Telefoner: Kontoret 45, bolig 53 - Telegramadr.: Johan  
Kjøper Småsild, Brisling, Krabbe

### Nordfjord Folkeblad

— MÅLØY —  
Telefon 80

er beste annonseblad for firmaer som vil gjøre forretninger i fiskeribranchen, da Måløy er største fiskerisentrum i Sogn og Fjordane fylke.

### ULVESUNDS HOTEL, MALØY,

TELEFON 59  
Innehaver: JOHAN LIEN.

### MOLDØEN CANNING CO., MALØY.

TELEFON: 16. — TELEGRAMADRESSE: „CANNING“

### BERGENS BRAND FORSIKRINGSSLELSKAB

Brandforsikring med Bibrancher  
Kontor: Telegrafbygningen, Bergen



Stiftet 1866

### A/s Wernøe & Gulbrandsen

Torvalmenning 12, Bergen  
**KODAK-DEPOT, Kino-, Lysbilled-Utstyr**

### H. N. HAVIK, Kopervik

Rikstelefon 60 Eksport av Ræker og Hummer  
Dampskibsekspedisjon

### Allt i båtutstyr.

Ståltaug, Skibstackel, Fvrlamper, Carbidlamper, Carbid,  
Primusser, Smøreoljer

### Telefoner: C. DAHM, BERGEN

Kontor 5588 Butik 0400 SKIBS- & MASKINVAREFORRETNING A/S  
Telegr.adr.: „Cedahlm“  
Bergen

### SKUDESNES CANNING CO.

Brødrene Nornes, Skudeneshavn  
Fiskepudding, Fiskeboller, Seikaker  
Absolut fineste kvalitet

## HAUGESUND

### Knut Knutsen O. A. S.

#### Haugesund

Eksport av fersk stor- og vårsild  
Telegramadresse: „Knutoa“

### Haugesunds Sildolje- & Fodermelfabrik A/s

Disponent: OLE SAMSONSEN

Telefoner:  
Kontor 241, Priv. 241. Fabr. Risøen 362, Fabr. Torvestad 22. Storesund Central  
Telegramadresse: „Samsonsen“

Er kjøpere til stadighet av sild og Raastoffe til vore  
fabrikker, og produsenter av Sildemel og Sildolje

### K. Kolbeinsen & Co. A/s, Haugesund

SILDEKSPORT Telegramadresse: „Kolbro“  
Sildemel - Sildolje - Rogn Telefoner: Kontoret 2624  
Kolbeinsen privat 2625

### FERSKSILDLAGET VESTKYST

Haugesund

#### Fersksildeksport

Telefoner: Kontoret 1910, 1112, Sjøhuset 1681, Privat 1911 (F. N. Nordboe)  
Telegr.adr.: „Vestkyst“

### RAGNAR NØSEN, Haugesund

Telefon 1990 - Telegr.adr.: Sildnøsen  
Eksport av fersk- og saltsild, sildemel

### CARL FISKAEN, Haugesund

Telefoner 2524, privat 1583 - Telegr.: „Fiskaaen“  
Fersk- & Saltsildeksport

### OLAF THUESTAD A.S - Kommissions & Mæglerforretning

HAUGESUND  
Telefoner: Kontoret 1705, 1205, Olaf Thuestad privat 1016  
J. Henning Thuestad 1621 - Telegramadresse: „SILD“

#### SALTSILD, TØNNER, KASSER

### KYVIK & Co. A.s, Haugesund

Telefoner: 1122, 2211 - Telegr.adr.: Thorval  
Skipsproviantering - Fiskeriutstyr  
Eksport selt makrel. - Salt sild

# STAVANGER

## Stavanger Bliktrykkeri og Maskinverksted

Grunnet  
1905



200  
arbeidere

Massefabrikasjon av all slags blikkemballasje for fiskeindustrien  
Utkast til moderne utstyr leveres prompt

## Innkjøpslaget Nøitral Stavanger

Etableret 1916

Representerer 12 fabriker

Kjøper brisling, sild og musse - Daglig behov 3000 skjegger

Telefoner: 2272, 2373 - Forretningsfører Hesby privat 2274

## Brisling-Innkjøpscentralen STAVANGER

Kjøper i sæsongen:

Brisling, musse, sild og spir

Telefoner: Kontoret 1015, privat 4375 Telegramadresse: *Råstoffkjøp*

## Brisling-Kontoret 1914 stavanger

Kjøper i sæsongen: *Brisling, musse, sild og spir*  
Daglig optag ca. 2500 skj.

Telefoner: Kontoret 1914 og 1915 Tele ramadresse: „Brisling“  
N. O. Roaldsø, bolig 1916

## BRISLINGKOMPANIET

Forretningsfører Nils W. Kalvenes, Stavanger.

Landets eldste fellesinnkjøpslag for *brisling, småsild, makrell og spir*.  
Daglig forbruk 3000 skjegger.  
Telefoner: Kontoret 1525 - 1526. Forretningsføreren privat 1527.  
Egen rikstelefonlinje. Telegramadr.: „Brislingkompaniet“.

## Stavanger Preserving Co. A/s STAVANGER

Kjøper Brisling og Småsild

Rikstelefon nr. 70, Stavanger. Utenfor kontortid nr. 1270  
Telegramadresse: „Preserving“

## KARL SIREVAAG, Stavanger

Telegr.adr.: Karl Sirevaag Etablert 1900 Telef. 1301 Torvet, 3923, 566  
Eksport og Fiskeforretning  
Kjøp og salg av alle sorter Fisk og Sild

Landets største Lager av Pergamyn og Grease-proof for Hermetikpakning.

## DREYERS GRAFISKE ANSTALT STAVANGER

Telegramadr.: *Papir* - Telefoner: 163, 1006, 2222

## Hillevaag Blikemballagefabrik A/s

Hillevaag pr. Stavanger

Spesialfabrik for alle sorter hermetikkemballasje  
Dekorasjon av blikkplater og reklameplakater

Nyhet:

Trykklokkboks med patentåpner

## A.S Vestlandske Spigerfabrik & Mek. Verksted - Stavanger

Telefon 1117 - Telegr.adr.: Spiker

Trådstift

## A/s John Braadland Ltd. og Concord, Uskedal

STAVANGER

Kjøper i sæsongen:

Brisling, Musse, Småsild og Spir

Telefon: Kontoret 136, egen rikstelefonlinje. Etter kontortid 2544  
Telegramadresse: Braadland

## Håndbok

for

### Den norske hermetikkindustri

Av dr. Gulbrand Lunde,  
*kjemiing. Valborg Aschehoug, kjemiing. Erling Mathiesen,*  
*can. real. Kringstad. Hermetikkindustriens laboratorium.*

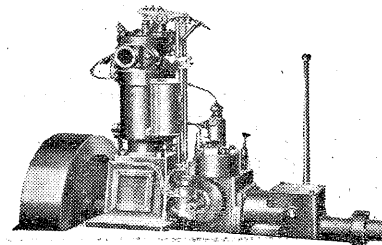
Inneholder:

„Hvad er hermetikk?“, „Om bakterier og sterilisering.“ Om autoklaver og deres behandling.“ „Om næringsmidler. Særlig om de produkter som tilsettes hermetikken, som olje, tomat, o. s. v. „Næringsmiddelhygiene. Desinfeksjon. Om oppløst hermetikk.“ „Om emballage og etsning.“ „Kortfattet orientering i kjemi.“ „Næringsmiddelforgiftning. Salthermetikk. Pakning av frukt og grønnsaker.“ „Om måleinstrumenter: Røkning. Tørring.“

En nyttig og uundværlig veiviser for alle som tilbereder fiskevarer. Skriv efter alle opplysninger.

Tidsskrift for Hermetikkindustri  
STAVANGER

## MOTOR-NYTT



5-7 hk. Marna Diesel for råolje systemet i cro. Patentert i inn- og utland. Ingen fyring - ingen tendingsapparater. Starter momentant. Brendselsforbruk 190 gr. pr. hk. time. 50% besparelse i forhold til alm. fyringsmotorer av samme størrelse  
Forlang tilbud.

Mandals Motorfabrik.

Agent i Stavanger:  
T. Dørheim, Tougt. 5. tlf. 2718

## Vekselkursene (salgskurser.)

| Mynt                   | Parl   | 22/5          | 23/5          | 24/5          | 25/5          | 26/5          | 28/5          |
|------------------------|--------|---------------|---------------|---------------|---------------|---------------|---------------|
| <i>Oslo:</i>           | kr.    | kr.           | kr.           | kr.           | kr.           | kr.           | kr.           |
| £                      | 18.18  | 19.90         | 19.90         | 19.90         | 19.90         | 19.90         | 19.90         |
| R. M.                  | 89.15  | 154.75        | 155.—         | 155.—         | 154.75        | 154.75        | 154.25        |
| Frcs.                  | 72.00  | 25.90         | 26.—          | 26.—          | 26.—          | 26.—          | 25.95         |
| Sv. kr.                | 100.00 | 102.85        | 102.85        | 102.85        | 102.85        | 102.85        | 102.85        |
| D. kr.                 | 100.00 | 89.25         | 89.25         | 89.25         | 89.25         | 89.25         | 89.25         |
| Gylden                 | 149.00 | 266.—         | 266.75        | 266.75        | 266.50        | 266.50        | 266.25        |
| Sw. frcs.              | 72.00  | 127.75        | 128.25        | 128.25        | 128.25        | 128.25        | 128.25        |
| Dollar                 | 3.73   | 3.92          | 3.93          | 3.94          | 3.93          | 3.93          | 3.93          |
| Belga.                 | 52.00  | 92.75         | 92.25         | 92.25         | 92.25         | 92.25         | 92.—          |
| F. mark                | 72.00  | 8.90          | 8.90          | 8.90          | 8.90          | 8.90          | 8.90          |
| Pesetas                | 72.00  | 54.           | 54.25         | 54.25         | 54.25         | 54.25         | 54.25         |
| Lire                   | 72.00  | 33.45         | 33.55         | 33.55         | 33.55         | 33.55         | 33.55         |
| Czck. kr.              | 75.60  | 16.50         | 16.50         | 16.50         | 16.50         | 16.50         | 16.50         |
| Isl. kr. <sup>1)</sup> | 100.00 | 90.50         | 90.50         | 90.50         | 90.50         | 90.50         | 90.50         |
| Montreal               | 3.73   | 3.94          | 3.94          | 3.94          | 3.94          | 3.94          | 3.94          |
| Østerr. kr.            | 75.75  | <sup>2)</sup> | <sup>2)</sup> | <sup>2)</sup> | <sup>2)</sup> | <sup>2)</sup> | <sup>2)</sup> |
| Polske zloty           | 42.00  | 74.75         | 75.—          | 75.—          | 75.—          | 75.—          | 75.—          |

<sup>1)</sup> Nominell. <sup>2)</sup> Unotert.

## Ferskfisktransporten pr. jernbane.

Forsendelse fra Trondheim, Bergen, Åndalsnes og Narviks jernbanestasjoner.

| Stasjoner                             | Til innlandet |               | Til utlandet |        |               | Ialt                  |
|---------------------------------------|---------------|---------------|--------------|--------|---------------|-----------------------|
|                                       | Oslo          | For-<br>øvrig | Sve-<br>rige | Italia | Tysk-<br>land |                       |
| <i>Trondheim:</i>                     | kg.           | kg.           | kg.          | kg.    | kg.           | kg.                   |
| <sup>6/5</sup> - <sup>12/5</sup> ialt | 73 690        | 42 400        | 20 060       | —      | 8 800         | <sup>1)</sup> 145 450 |
| Sild                                  | 9 800         | 900           | —            | —      | 8 800         | 19 500                |
| Fisk                                  | 63 890        | 41 500        | 20 060       | —      | —             | <sup>1)</sup> 125 950 |
| <i>Bergen:</i>                        |               |               |              |        |               |                       |
| <sup>6/5</sup> - <sup>12/5</sup> ialt | 37 220        | 2 560         | 200          | 53 900 | —             | 93 880                |
| Sild                                  | 2 600         | 120           | —            | —      | —             | 2 760                 |
| Fisk                                  | 34 620        | 2 440         | 200          | 53 900 | —             | 91 120                |
| <i>Åndalsnes:</i>                     |               |               |              |        |               |                       |
| <sup>6/5</sup> - <sup>12/5</sup> ialt | 43 120        | 10 410        | —            | —      | —             | 53 530                |
| Sild                                  | —             | —             | —            | —      | —             | —                     |
| Fisk                                  | 43 120        | 10 410        | —            | —      | —             | 53 530                |
| <i>Narvik:</i>                        |               |               |              |        |               |                       |
| <sup>6/5</sup> - <sup>12/5</sup> ialt | —             | —             | 3 072        | —      | 11 250        | 14 322                |
| Sild                                  | —             | —             | —            | —      | 11 250        | 11 250                |
| Fisk                                  | —             | —             | 3 072        | —      | —             | 3 072                 |

<sup>1)</sup> Herav 500 kg. fisk til Danmark.

## Tilførsler til Oslo (Øst- og vestbanen) vekten angitt brutto.

| Fiske sort     | 13/5-14/5 | 15/5 | 16/5  | 17/5  | 18/5  | 19/5  | Tils.  |
|----------------|-----------|------|-------|-------|-------|-------|--------|
|                | kg.       | kg.  | kg.   | kg.   | kg.   | kg.   | kg.    |
| Kveite         | 6490      | 1030 | 610   | 3060  | 1360  | 3080  | 15630  |
| Flyndre        | —         | —    | —     | 170   | 50    | 80    | 300    |
| Hyse           | 1950      | 860  | —     | 1710  | 900   | 1360  | 6780   |
| Torsk          | 2500      | —    | —     | —     | 1210  | —     | 3710   |
| Sei            | 980       | —    | —     | —     | —     | —     | 980    |
| Sild           | 980       | 1300 | —     | —     | 19130 | —     | 21410  |
| Levende fisk   | —         | —    | —     | —     | —     | —     | —      |
| Annen fisk     | 4710      | 2440 | 2510  | 8630  | 7360  | 5240  | 30890  |
| Hummer, krabbe | —         | 140  | —     | —     | —     | 120   | 260    |
| Hvalkjøtt      | —         | —    | —     | 300   | —     | 2700  | 3000   |
| Laks           | 2740      | 2380 | 2650  | 2100  | 4660  | 1410  | 15940  |
| Makrell        | —         | 720  | 5900  | —     | —     | 20000 | 26620  |
| Tils.          | 20350     | 8870 | 11670 | 15970 | 34670 | 33990 | 125520 |

Fiskeinnførselen til Oslo. — Innførselen av fersk og annen fisk til Oslo sjøtollsted i ukene 13/5 til 26/5 1934: Fra Danmark levende fisk kr. 1460, fersk fisk kr. 435. Fra Sverige fersk fisk kr. 3660.

## Eksporten av fersk fisk til Storbritannia.

(Efter opgave fra Det Statistiske Centralbyrå).

| Fiskesort:          | Eksport i<br>uken <sup>14/5</sup> - <sup>19/5</sup> | Total<br>fra <sup>1/1</sup> - <sup>19/5</sup> |
|---------------------|---|---|
|                     | Kg.   | Kg.   |
| Flyndre             | 2 616   | 774 313                                       |
| Kveite              | 74 366  | 878 388                                       |
| Hyse                | 19 375  | 1 083 107                                     |
| Torsk               | —   | 705 718                                       |
| Lysing              | —   | 36  |
| Piggvar og slettvar | —   | 286   |
| Pigghå              | —   | 763 305                                       |
| Skaie og rokke      | 6 042   | 173 120                                       |
| Makrell             | 35 025  | 63 100  |
| Rogn                | —   | 417 152                                       |
| Våtsaltet fisk      | —   | 20 000  |
| Annen               | 480   | 13 889  |
| Ialt                | 137 898   | 4 892 414                                     |

## Fiskets Gang

A weekly intelligence organ of the Norwegian fisheries published by  
The Director of Fisheries, Bergen.  
Norwegian Fisheries.

Statement showing the landings of the main Norwegian fisheries now being carried on, from the beginning of the year 1934 to May 26th.

Cod in metric tons landed 134 200, prepared for stockfish 57 700, for salted and dried 68 000, iced 6 900. Cod liver oil produced in hektolitres 81 100, livers of cod to other oils 6 400 hl. cod roes salted 46 600 hl.

Mackerel in kilogram (kg): landed 2 123 600, exported in ice 527 000, cured 25 500 to canning factories 2500.



Norges utførsel av fiskeprodukter fra 1. januar til 19. mai 1934 og i uken som endte 19. mai.

| Tollsteder                         | Vårsild     |                 | Fetsild og skåret sild tnr. | Storsild tnr.         | Islands-sild tnr. | Klippfisk ialt kg. | Rundfisk kg.           | Rotskjær kg. | Sei kg.   | Hyse rund kg. | Annen tørrfisk kg. | Tørrfisk ialt kg. | Rogn tnr. | Rogn fersk kg. | D.m. tran tnr. | R.m. tran tnr. | Blank tnr. | Brun blank tnr. | Brun tnr. | Hå-kjørr. tn |
|------------------------------------|-------------|-----------------|-----------------------------|-----------------------|-------------------|--------------------|------------------------|--------------|-----------|---------------|--------------------|-------------------|-----------|----------------|----------------|----------------|------------|-----------------|-----------|--------------|
|                                    | Saltet tnr. | Flekkesild tnr. |                             |                       |                   |                    |                        |              |           |               |                    |                   |           |                |                |                |            |                 |           |              |
| Oslo <sup>1)</sup> . . . . .       | —           | —               | 8                           | —                     | —                 | 5 388              | —                      | —            | 200       | —             | —                  | 200               | 1         | 150            | 3 035          | 60             | 1 930      | 11 391          | 415       | 600          |
| Kr.sand S. . . . .                 | —           | —               | —                           | —                     | —                 | —                  | —                      | —            | —         | —             | —                  | —                 | —         | —              | —              | —              | —          | —               | —         | —            |
| Egersund . . . . .                 | 1 541       | —               | —                           | —                     | —                 | —                  | —                      | —            | —         | —             | —                  | —                 | —         | —              | —              | —              | —          | —               | —         | —            |
| Stavanger <sup>2)</sup> . . . . .  | 814         | 38              | 3                           | —                     | —                 | —                  | —                      | —            | —         | —             | —                  | —                 | —         | —              | —              | —              | —          | —               | —         | 30           |
| Kopervik . . . . .                 | 1 185       | 1 772           | 45                          | 400                   | —                 | —                  | —                      | —            | —         | —             | —                  | —                 | —         | —              | —              | —              | —          | —               | —         | —            |
| Skudeneshavn . . . . .             | 2 959       | 20              | —                           | 277                   | 3058              | —                  | —                      | —            | —         | —             | —                  | —                 | —         | 151            | —              | —              | —          | —               | —         | —            |
| Haugesund <sup>4)</sup> . . . . .  | 11 290      | 1 957           | 447                         | 2 011                 | 3610              | —                  | —                      | —            | —         | —             | —                  | —                 | 2         | 105            | —              | —              | —          | —               | —         | —            |
| Bergen <sup>5)</sup> . . . . .     | 3 964       | 35              | 6 168                       | 25 390                | 1016              | 820 203            | <sup>3)</sup> 1076 919 | 94 265       | 1 253 017 | 251 498       | 90 355             | 2 766 054         | 5 533     | 319 568        | 16 739         | 1 403          | 9 396      | 5 765           | 1 026     | 770          |
| Florø . . . . .                    | —           | —               | 21                          | 1 034                 | —                 | —                  | —                      | —            | —         | —             | —                  | —                 | —         | —              | —              | —              | —          | —               | —         | —            |
| Måløy . . . . .                    | —           | —               | —                           | —                     | —                 | —                  | —                      | —            | —         | —             | —                  | —                 | —         | 1 135          | —              | —              | —          | —               | —         | —            |
| Ålesund <sup>6)</sup> . . . . .    | 16 044      | —               | 76                          | 10 481                | 72                | 1 684 917          | 86 000                 | 2 750        | 109 850   | 17 689        | —                  | 216 289           | 4 802     | 46 027         | 8 630          | 253            | 763        | 4 384           | 3         | 3 311        |
| Molde <sup>15)</sup> . . . . .     | 1 796       | —               | 348                         | 2 230                 | —                 | —                  | —                      | —            | —         | —             | —                  | —                 | 23        | 500            | —              | —              | —          | —               | —         | —            |
| Kr.sund N. <sup>7)</sup> . . . . . | 172         | —               | 267                         | 608                   | —                 | 7 965 273          | —                      | —            | 17 170    | —             | —                  | 17 170            | 8 623     | 4 923          | —              | —              | —          | —               | 349       | —            |
| Trondheim . . . . .                | —           | —               | 14 785                      | 547                   | 4                 | —                  | —                      | —            | 21 693    | —             | —                  | 21 693            | —         | 15 980         | —              | —              | —          | —               | —         | —            |
| Bodø . . . . .                     | —           | —               | 331                         | —                     | —                 | 682 549            | —                      | —            | —         | —             | 1 446              | 1 446             | —         | —              | 25             | —              | —          | —               | 18        | —            |
| Svolvær . . . . .                  | —           | —               | 420                         | —                     | —                 | —                  | 307 550                | —            | 7 875     | 46 125        | —                  | 361 550           | 666       | 100            | 1 988          | —              | 293        | —               | 94        | 22           |
| Tromsø <sup>18)</sup> . . . . .    | —           | —               | —                           | —                     | —                 | —                  | 39 575                 | 2 250        | 95 070    | 38 925        | 4 910              | 180 730           | —         | —              | —              | —              | —          | —               | —         | —            |
| Hammerfest . . . . .               | —           | —               | —                           | —                     | —                 | —                  | 47 835                 | 4 902        | 380 160   | 147 739       | 2 655              | 583 291           | —         | —              | —              | —              | —          | —               | —         | —            |
| Vardø . . . . .                    | —           | —               | —                           | —                     | —                 | —                  | 34 370                 | —            | —         | 25 693        | —                  | 60 065            | —         | 939            | —              | —              | —          | —               | —         | —            |
| Vadsø <sup>14)</sup> . . . . .     | —           | —               | 2                           | —                     | —                 | —                  | 44 400                 | 550          | 1 720     | 1 421         | —                  | 48 091            | —         | —              | —              | —              | —          | —               | —         | —            |
| Andre <sup>9)</sup> . . . . .      | —           | —               | 1 423                       | —                     | —                 | 109 730            | —                      | —            | 200       | —             | —                  | 200               | —         | —              | —              | —              | —          | 142             | —         | 18           |
| Ialt                               | 39 765      | 3 822           | 24 344                      | <sup>12)</sup> 42 978 | 7760              | 11 268 060         | 1 636 649              | 104 717      | 1 886 955 | 529 092       | 99 366             | 4 256 779         | 19 650    | 389 578        | 30 417         | 1 716          | 12 382     | 21 682          | 1 905     | 4 751        |
| I uken                             | 106         | 455             | 388                         | —                     | 125               | 1 035 572          | 30 965                 | 2 450        | 49 910    | 37 110        | 900                | 121 335           | 7 096     | —              | 2 051          | 11             | 733        | 1 318           | 122       | 152          |

| Tollsteder                         | Herdet hvalolje tnr. | Hvalolje tnr. | Selolje tnr. | Sildeolje tnr. | Sild fersk ks. | Sild røkt kg. | Makrell saltet tnr. | Makrell fersk kg. | Laks fersk kg. | Levende ål kg. | Annen fersk fisk kg. | Hummer kg. | Reker kg. | Fisk saltet kg. | Fisk saltet i tnr. | Sildemel kg.            | Fiskemel levermel fiskeguano kg. | Selskinn kg. | Hermetikkg kg. |
|------------------------------------|----------------------|---------------|--------------|----------------|----------------|---------------|---------------------|-------------------|----------------|----------------|----------------------|------------|-----------|-----------------|--------------------|-------------------------|----------------------------------|--------------|----------------|
| Oslo <sup>1)</sup> . . . . .       | 41 165               | 3 684         | 2 827        | 1080           | 9 870          | —             | —                   | 475               | 625            | 1 595          | 471 785              | 19 150     | 15 087    | —               | 40                 | —                       | 600                              | —            | 21 325         |
| Kr.sand S. . . . .                 | —                    | —             | —            | —              | 667            | —             | 1445                | 338 243           | —              | 1 542          | 37 040               | 91 171     | 194 988   | —               | —                  | —                       | —                                | —            | 721            |
| Egersund . . . . .                 | —                    | —             | —            | —              | 22 701         | —             | —                   | 33 595            | 28             | 550            | 58 862               | 13 447     | 253 318   | —               | —                  | 553 600                 | 10 000                           | —            | 2 438          |
| Stavanger <sup>2)</sup> . . . . .  | —                    | —             | —            | —              | 4 691          | 64            | 210                 | 935               | —              | 1 598          | 69 132               | 197 571    | 63 186    | 270             | —                  | 2 350 668               | 59 438                           | —            | 5 231 024      |
| Kopervik . . . . .                 | —                    | —             | —            | —              | 889            | —             | —                   | 25 200            | —              | —              | 7 699                | 49         | 7 741     | —               | —                  | —                       | —                                | —            | —              |
| Skudeneshavn . . . . .             | —                    | —             | —            | —              | —              | —             | —                   | —                 | —              | —              | 8 802                | —          | —         | —               | —                  | —                       | —                                | —            | —              |
| Haugesund <sup>4)</sup> . . . . .  | —                    | 14 696        | —            | 1 950          | 159 624        | —             | 181                 | 2 500             | —              | 1 500          | 62 411               | 7 670      | 4 004     | —               | 80                 | 2 892 800               | 170 200                          | —            | 339 758        |
| Bergen <sup>5)</sup> . . . . .     | —                    | 350           | 1 229        | 1 642          | 165 917        | 57 057        | 112                 | 7 500             | 3870           | 9 351          | 3 803 066            | 86 016     | 70 989    | —               | 567                | 3 212 900               | 300 350                          | 71 515       | 1 326 883      |
| Florø . . . . .                    | —                    | —             | —            | 192            | 1 275          | —             | —                   | —                 | 100            | —              | 6 682                | —          | 7 985     | —               | —                  | —                       | —                                | —            | 1 800          |
| Måløy . . . . .                    | —                    | —             | —            | —              | 1 049          | 2 821         | —                   | —                 | 102            | 250            | 504 272              | 540        | 1 100     | 13 200          | —                  | —                       | 969 208                          | —            | 267 909        |
| Ålesund <sup>6)</sup> . . . . .    | —                    | 38            | 1 375        | 45             | 71 014         | 468 939       | 2                   | —                 | —              | —              | 1 564 812            | 25         | 39 298    | 489 345         | —                  | 434 400                 | 830 700                          | 16 433       | 90 570         |
| Molde <sup>15)</sup> . . . . .     | —                    | 96            | —            | —              | 5 212          | —             | —                   | —                 | —              | —              | 54 454               | —          | —         | —               | —                  | —                       | 2 400                            | —            | 95 747         |
| Kr.sund N. <sup>7)</sup> . . . . . | —                    | —             | —            | 80             | 8 518          | —             | —                   | —                 | 10             | —              | 628 566              | —          | 95 621    | 486 510         | —                  | 192 700                 | 200 000                          | —            | 284 400        |
| Trondheim . . . . .                | —                    | —             | —            | —              | 19 084         | —             | —                   | —                 | 1340           | —              | 594 032              | 27         | 33 370    | —               | 90                 | 1 323 100               | 118 000                          | —            | 1 240 923      |
| Bodø . . . . .                     | —                    | —             | —            | 45             | —              | —             | —                   | —                 | —              | —              | —                    | —          | —         | 333 540         | —                  | 1 225 106               | —                                | —            | 2 600          |
| Svolvær . . . . .                  | —                    | —             | —            | 105            | —              | —             | —                   | —                 | —              | —              | 6 315                | —          | —         | 48 100          | —                  | 599 000                 | 2 055 600                        | —            | —              |
| Tromsø <sup>18)</sup> . . . . .    | —                    | —             | 195          | 8 495          | —              | —             | —                   | —                 | —              | —              | 28 647               | —          | 455       | —               | 37                 | 2 150 394               | 88 893                           | 29 306       | —              |
| Hammerfest . . . . .               | —                    | —             | 391          | —              | —              | —             | —                   | —                 | —              | —              | —                    | —          | —         | 10              | 1 422 800          | 709 500                 | —                                | 250          | —              |
| Vardø . . . . .                    | —                    | —             | —            | —              | —              | —             | —                   | —                 | —              | —              | 413 855              | —          | —         | —               | —                  | —                       | —                                | —            | —              |
| Vadsø <sup>14)</sup> . . . . .     | —                    | —             | —            | —              | 500            | —             | —                   | —                 | —              | —              | 19 063               | —          | —         | 30              | —                  | —                       | 200                              | —            | —              |
| Andre <sup>9)</sup> . . . . .      | <sup>8)</sup> 67 861 | 90            | —            | 1 788          | 33 919         | —             | —                   | 1400              | —              | 22 369         | 170 694              | 14 127     | 180 956   | —               | 21                 | <sup>10)</sup> 2142 685 | <sup>11)</sup> 602 750           | —            | 87 411         |
| Ialt                               | 109 026              | 18 954        | 6 017        | 15 422         | 504 930        | 528 881       | 1950                | 409 848           | 6075           | 38 755         | 8 510 189            | 429 793    | 968 098   | 1 370 995       | 862                | 18 500 153              | 6 117 839                        | 117 504      | 8 993 509      |
| I uken                             | 6 842                | 264           | 32           | 145            | 12 339         | 36 475        | —                   | 200 654           | 5474           | 1 931          | 254 146              | 20 008     | 45 405    | 91 625          | 5                  | 221 028                 | 196 568                          | 5 812        | 591 466        |

<sup>1)</sup> Dessuten 670 tnr. stearin, 137 tnr. hvaloljefettsyre, 32 tnr. bottlenosetran 65 tnr. grakse og 61 tnr. pressetran. <sup>2)</sup> Dessuten 42 tnr. ansjos, 253 tnr. krydret sild og 300 kg. islandsk klippfisk. <sup>3)</sup> Derav 345 553 kg. finnmarks og 731 366 kg. lofots. <sup>4)</sup> Dessuten 36 tnr. veterinærtran, 486 tnr. sildemelke og 178 tnr. edikkbehandlet sild. <sup>5)</sup> Dessuten 1 868 tnr. stearin. <sup>6)</sup> Dessuten 442 tnr. stearin og 34 tnr. kveitetrans. <sup>7)</sup> Dessuten 149 tnr. stearin, 402 tnr. hâtran 16 tnr. pressetran og 6 401 tnr. industriell tran. <sup>8)</sup> Fra Fredrikstad. <sup>9)</sup> 1 660 tnr. hvaloljefettsyre og 109 tnr. skrapolje av hvaltran fra Fredrikstad og 49 750 kg. krabbemel fra Sandnes. <sup>10)</sup> Herav 1 312 685 kg. fra Sandnes og 830 000 kg. fra Harstad. <sup>11)</sup> Herav 277 500 fra Harstad, 184 100 fra Mosjøen 141 250 fra Sandnes. <sup>12)</sup> Herav 205 tnr. flekket fra Haugesund, 164 tnr. flekket fra Bergen, 30 tnr. flekket og edikkbehandlet fra Molde. <sup>13)</sup> Dessuten 2041 kg. kveitelever og 134 018 kg. loddemel. <sup>14)</sup> Dessuten 618 600 kg. lodde. <sup>15)</sup> Dessuten 1000 kg. krabbemel og 15 900 kg. fersk brisling.