

Fiskets Gang

Utgitt av Fiskeridirektøren

Kun hvis kilde oppgis, er ettertrykk fra „Fiskets Gang” tillatt.

39. årg.

Bergen, Torsdag 30. april 1953

Nr. 17

Abonnement kr. 10.00 pr. år tegnes ved alle postanstalter og på Fiskeridirektørens kontor. Utlandet: Til Danmark, Sverige og Island kr. 10.00, ellers kr. 16.00 pr. år.
Annonsepris: Pristariff fåes ved henvendelse til Fiskeridirektørens kontor. „Fiskets Gang”s telefoner 16 932, 14 850. Postgiro nr. 691 81. Telegramadresse: „Fiskenytt”.

Fiskerioversikt for uken som endte 25. april 1953

Det var forholdsvis bra værforhold i uken som endte 25. april, dog var fisket i Finnmark endel stormhindret. Vårfisket i Finnmark ga større ukefangst og talte også større deltakelse enn i forrige uke. I Vesterålen foregikk endel torskefiske for Nyksund og Bø. Lofotfisket er slutt. Torskefisket med ruser er også på det nærmeste slutt, men på Nordmøre har det til gjengjeld nå vært tatt småseifangster med snurpenot. Ellers drives med endel bankfiske, mens kystfisket ellers stort sett er bra. Makrellfisket er kommet igang. Rekefisket i de sydlige distrikter ga uvanlig stort ukeutbytte. Likedan er det nå øking i hummerfisket. Loddefisket i Finnmark har vært endel genert av værforholdene, men forekomstene av lodde synes å være rikelige. Noe sildefiske av betydning har Nord-Norge ikke fått ennå. I Møre og Romsdal fylke foregår et bra forfangstsildfiske. Syd for Stad fås det både noe forfangstsild og småsild.

Vårfisket i Finnmark:

Ukefangsten av torsk ble på 2913 tonn mot 1994 tonn uken før og 6274 tonn i samme uke i fjor. Fisket var delvis stormhindret. Tilsammen er det under vårfisket tatt 7356 tonn torsk mot 8785 tonn i fjor. Det er hengt 4198 tonn, saltet 2734, iset etc. 424 tonn, prod. 2807 hl damptran. I fisket deltok ved ukens utløp 1857 båter med 8437 mann mot 1729 båter med 8250 mann i fjor samtidig. Det er fremmøtt 135 landkjøpere, 21 selvtilvirkere, 40 kjøpefartøyer og er i drift 68 damperier. Torsken veier 290 kg pr. 100 stlk., leverholdighet er 1040, tranprosent 40.

Vesterålen:

Det foregår nå en del fisk for Nyksund, hvor ukefangsten for 25 båter var 40 tonn, og for Bø, hvor 32 linebåter og 106 juksabåter hadde 53 tonn. Det er magrere fisk det nå dreier seg om begge steder. Partiet for *Vesterålen—Yttersiden* blir hermed 4104 tonn, hvorav hengt 1191, saltet 2056, iset etc. 857 tonn, produsert 2304 hl damptran.

Lofotfisket er avsluttet med et kvantum på 50 113 tonn mot 86 344 tonn i fjor og 115 964 tonn i 1951 og gjennomsnittlig i årene 1942/52 (11 år) 88 461 tonn. Med garn ble det fisket 14 874 tonn, line 8.315

tonn, jukseta 6427 tonn, mot 20 497 tonn. De tilsvarende tall i fjor var: 16 655 — 11 856 — 15 196 — 42 637. Av årets parti er det hengt 20 923 (derav rotskj. 368), saltet 24 350, iset etc. 4840 tonn, produsert 29 601 hl damptran, tungs. av rogn 5799 hl, sukkers. 1377, anvendt fersk 5598 hl (derav hermet. 3776) mot i fjor henholdsvis: 24 083 (153) — 51 350 10 911 — 58 833 — 12 473 — 9854 — 12 273 (6153).

Sør-Trøndelag:

Det er nå mindre av torsk, men til gjengjeld ikke så lite storsei til stede. Av torsk ble det i uken tatt 18 tonn og i alt er det fisket 104 tonn mot 163 tonn i fjor.

Landets torskefiske utviser pr. 25. april et utbytte på i alt 74 955 tonn, hvorav hengt 27 865, saltet 36 220, iset etc. 10 870 tonn, produsert 40 467 hl damptran, anvendt 189 hl lever til annen tran, saltet av rogn -5 049 hl (derav sukkers. 7124), hermetisert etc. 10 933 hl mot i fjor 125 344 — 33 359 — 70 485 — 21 500 — 77 481 — 513 — 27 330 (10 729) — 21 643.

Vårfisket i Finnmark ellers:

Utenom torsk ble det i uken i Finnmark ilandbrakt 260 tonn hyse, 131 tonn sei, 18 tonn brosme, 12 tonn kveite, 57 tonn steinbit og 113 tonn uer. Inklusive torsk ble ukefangsten 3505 tonn mot 2391 tonn uken før.

Andenes:

For tiden deltar det fra Andenes og Bleik ca. 20 båter i fisket med uergarn, som i uken har gitt fangster på 400 til 2500 kg — tils. i uken for Andenes ca. 25 tonn. Utenom dette ble det med småseigarn fisket 3 tonn småsei.

Rusefisket, annen lev. fisk:

Rusefisket ebber ut nå. I uken ble det fra Levendefisklaget distrikt levert til Trondheim 10 tonn lev. torsk og til Bergen 18 tonn. Imidlertid har seifisket med snurpenot på Griptaren slått til. Fredag ble det derfra ført en last til Trondheim på 12 tonn fin småsei. For øvrig melder Bergen å ha mottatt 7 tonn småsei (mort) fra Ålesundskanten.

Bankfisket, kystfisket:

En del båter fra Sunnmøre driver nå bankfiske utfor Trøndelag og leverer på Frøya. Ellers meldes

det om tilførsler av bankfisk til Sunnmøre fra Botnane. Ukefangsten for *Møre og Romsdal* ble på 357 tonn, hvorav 79 tonn torsk, 186 tonn sei, 22 tonn lyr, 11 tonn lange, 26 tonn brosme, 21 tonn hyse, 3,6 tonn kveite, 4,5 tonn skate, 2 tonn pigghå.

Sogn og Fjordane:

Måløy og omegn hadde ukefangst på vel 7 tonn, hvorav 3 tonn sei, noe torsk, lange og brosme.

Hordaland:

Ukefangsten ble på ca. 42 tonn, hvorav 1,7 tonn lev. torsk, 5,1 tonn lev. lyr og 0,7 tonn annen lev. fisk, samt 3,8 tonn død torsk, 22,4 tonn sei, 1,3 tonn lange, 6,4 tonn brosme.

Rogaland:

Fisket var bra med ukefangst på 75 tonn fisk — sei, lyr og snurrevadfisk.

Skagerakkysten:

Også her var fisket bra med ukefangst på 60—70 tonn sei og lyr, 5 tonn fjordtorsk, 10 tonn nordsjø-sild (drivgarn) og 2 tonn fjordsild.

Oslofjorden:

Det ble ilandbrakt ca. 5 tonn fisk og 12 tonn sild.

Makrellfisket:

Drivgarnfisket er kommet i gang på strekningen Øklandsvåg (Haugesund) til Arendal med variable fangster, men opptil 3500 kg på en båt (for Egersund). Siden de første fangster ble ilandbrakt 15. april har det tilsammen vært oppfisket 211,7 tonn, som alt er anvendt til hjemmebruk. I fjor samtidig var det fisket 41 tonn. Prisen til fisker kan dreie seg om vel kr. 1,50 pr. kg. I detalj til forbruker koster makrell i Kristiansand S kr. 2,85 pr. kg, i Oslo ca. kr. 3.

Håbrann:

Det foreligger oversikt over 6 innkomne fangster på 600 til 10 000 kg, tils. 22 600 kg, men i virkeligheten er ukefangsten noe større.

Skalldyr:

Rekefisket slo uvanlig godt til på Sørlandet, slik at det ble innført forbud mot ilandbringelse av kokte reker de to første ukedager. Fra onsdag av kunne kokte reker på ny ilandbringes, men så vidt vites gjennom en fangstkvoteordning. Dette gjaldt strek-

Fortsettes side 216.

Rapport nr. 12 om skrei- og loddetorskfisket pr. 25/4 1953.

Distrikt	Ukefangst tonn	Kg fisk pr.		Tranprosent	Antall fiskefark.	Antall mann	Totalfangst tonn	Anvendelse			Damptran hl.	Lever til annen tran hl.	Rogn	
		100 stk. fisk sløyd	hl lever					Hengt tonn	Saltet tonn	Fersk fross. tonn			Saltet hl.	Fersk m. m. hl.
Finnmarkvinterfiske	—	—	—	—	—	—	7087	1305	4081	1701	3129	¹³⁾ —	533	1643
Finnmark vårfiske	2913	290	1030	40	¹⁾ 1857	8437	7356	¹⁴⁾ 4198	2734	424	2807	—	90	115
Troms	—	—	—	—	—	—	3298	170	2212	916	1493	—	378	1089
Lofotens opps.d.	865	—	—	—	—	—	50113	¹¹⁾ 20923	24350	4840	29601	—	²⁾ 12335	³⁾ 5598
Lofoten forøvrig	93	380—410	1200	45	163	—	4104	1191	2056	857	2304	160	⁴⁾ 1042	1577
Vesterålen	—	—	—	—	—	—	96	74	—	22	20	—	2	23
Helgeland-Salten	—	—	—	—	—	—	—	—	—	—	—	—	—	—
Nord-Trøndelag	—	—	—	—	—	—	104	4	—	⁷⁾ 100	—	⁸⁾ 29	4	⁹⁾ 46
Sør Trøndelag	18	—	—	—	—	—	2797	—	787	⁵⁾ 2010	1113	—	665	⁶⁾ 842
Møre og Romsdal	—	—	—	—	—	—	—	—	—	—	—	—	—	—
Tils.	3889	—	—	—	2020	8437	74955	27865	36220	10870	40467	189	15049	10933
Mot i 1953 - 25/4	3889	—	—	—	—	—	74955	27865	36220	10870	40467	189	15049	10933
1952 - 26/4	7106	—	—	—	—	—	125344	33359	70485	21500	77481	513	27330	21643
1951 - 28/4	3356	—	—	—	—	—	154747	53587	83466	17694	111930	10082	45588	24724
1950 - 29/4	3391	—	—	—	—	—	117477	39574	62616	15287	71799	526	39653	17796
1949 - 23/4	5474	—	—	—	—	—	96401	15669	37102	43630	51584	413	25761	18031
1948 - 24/4	3606	—	—	—	—	—	112048	14046	59292	38710	48104	2025	20523	26166
1947 - 26/4	1683	—	—	—	—	—	208669	51190	120811	36668	105820	4312	39387	30014
1939 - 29/4	3046	—	—	—	—	—	191885	66462	116980	7306	86910	6211	59651	18881
1938 - 23/4	7554	—	—	—	—	—	128757	44013	78492	6252	59525	3338	51293	12549

Vårfisket i Finnmark.

1953 - 25/4	2913	290	1030	40	1857	8437	7356	4198	2734	424	2807	—	90	115
1952 - 26/4	6274	300	900	40	1729	1576	8785	5394	2839	552	3248	—	45	15
1951 - 28/4	3210	300	900	45	1152	4372	8245	4814	3158	273	4509	19	323	50
1950 - 29/4	3281	311	1036	36	1597	8015	11615	7634	3784	197	4598	171	184	—
1949 - 23/4	4296	280	900	35	1022	4620	6038	2648	2812	578	2002	305	5	—
1948 - 24/4	1662	283—290	1054—1610	38	937	667	3930	1130	1976	824	1128	—	—	—
1947 - 26/4	1671	300	1200—1400	35—40	782	3200	3099	833	1620	646	518	88	3	—
1939 - 29/4	2400	261—275	1300—1460	37—39	1513	6174	7016	4892	1962	50	2175	340	—	—
1938 - 23/4	1527	258—267	1250—1400	—	1460	4938	3307	1550	1736	20	1139	192	—	—

¹⁾ Herav 1666 motorbåter. Det er fremmøtt 135 landkjøpere, 21 Selvtlivirkere og 40 kjøpefartøyer. Det er i drift 68 tran-damperier. ²⁾ Herav tungsaltet 5799, sukkersaltet 6536 hl. ³⁾ Herav fersk rogn 1377, frossen 445 og hermetisert rogn 3776 hl. ⁴⁾ Herav tungsaltet 454, sukkersaltet 588 hl. ⁵⁾ Herav til hermetikk 296 tonn. ⁶⁾ Herav til hermetikk 237 hl. ⁷⁾ Herav til hermetikk 10 tonn. ⁸⁾ Dessuten solgt fersk 77 hl. lever. ⁹⁾ Herav til hermetikk 5 hl. ¹⁰⁾ Herav 9 hl. til hermetikk. ¹¹⁾ Herav 19 tonn rotskjær. ¹²⁾ Herav til hermetikk 81 hl. ¹³⁾ 14 hl lever anvendt fersk. ¹⁴⁾ Herav 10 tonn rotskjær.

Fetsild- og småsildfisket 1/1—25/4 1953.

	Finnmark—Buholmråsa		Buholmråsa—Stad		Stad—Rogaland		Samlet fangst	
	Fetsild	Småsild	Fetsild	Småsild	Fetsild	Småsild	Fetsild	Småsild
	hl	hl	hl	hl	hl	hl	hl	hl
Fersk eksport	—	—	6 453	—	237	112	6 690	112
Saltet	—	—	3 925	—	—	64	3 925	64
Hermetikk	13	701	1 103	2 702	31	481	1 147	3 884
Fabrikkfisk	6 817	200 992	38 394	24 415	11 313	16 679	56 524	242 086
Agn	181	205	21 792	—	588	586	22 561	791
Fersk innenlands	10	—	143	107	533	585	686	692
I alt	7 021	201 898	71 810	27 224	12 702	18 507	91 533	247 629



Ut-landet.

Islands torskefiske.

Ifølge underretning fra Fiskerifjelag Islands har det islandske torskefiske i tiden 1. januar—28. februar gitt et samlet fangstutbytte på 45 121 tonn fisk med hode mot i fjor på samme tid 41 108 tonn. Av fangsten er 19 987 tonn anvendt til filet, 9789 tonn til stokkfisk, 30 tonn til hermetikk, 14 679 tonn til salting, 82 tonn til melfabrikker og 554 tonn til andre anvendelser.

Dansk fiske i mars 1953.

Følgende gjengis fra april-utgaven av «Fiskeribladet»:

Med unntakelse av enkelte perioder med kraftig vind var værforholdene delvis bra.

I danske havner ble det i mars ilandbrakt 26 000 tonn, som både er 10 500 tonn mer enn i februar og gjennomsnittlig i mars i årene 1942—52. Av kvantumet ble 5300 tonn levert av svenske fartøyer. Muslingfisket ga på sin side 2400 tonn.

Eksporten av fersk fisk og skalldyr beløp seg til ca. 8400 tonn mot 9100 tonn i mars 1952. Heri er ikke direkte leveringer i Storbritannia medregnet. Av muslinger ble det eksportert 1400 tonn mot 200 tonn i samme måned i fjor.

Torskefisket ga 6600 tonn eller ca. 1400 tonn mer sammenlignet med både siste måned og gjennomsnittsutbyttet for mars i årene 1942—52. De største fangster ble tilført fra det østlige av Østersjøen, nemlig 2600 tonn eller omtrent dobbelt så meget som i februar. På Belthavet ble det fisket ca. 1600 tonn og i Nordsjøen 900 tonn.

Sildefisket ga ca. 6000 tonn — 1100 tonn mer enn i februar og 3500 tonn mer enn gjennomsnittlig i mars i årene 1942—52. Det meste av fangsten — ca. 5000 tonn — ble tatt med trål i Skagerak og levert i Hirtshals og Skagen med henholdsvis 3000 og 2000 tonn.

Av brisling ble det fisket 775 tonn eller 500 tonn mer enn i februar. Gjennomsnittsutbyttet for mars 1942—52 utgjør 1000 tonn.

Fangsten av flatfisk — rødspette, skrubbe og sandflyndre utgjorde 1900 tonn, hvorav 1100 tonn rødspette. Dette er omtrent dobbelt så meget som i februar, men 500 tonn mindre enn gjennomsnittlig marsfangst 1942—52. Nordsjøen ga størst fangst, nemlig 700 tonn.

Laksefiske med drivline ble utøvet overalt i den østlige del av Østersjøen, men antallet av deltagende fartøyer har vært mindre enn i de foregående måneder, og utbyttet gjennomgående smått. I fisket med drivgarn, fortrinnsvis i Danzigbukten og farvannet øst for Christiansø deltok et større antall båter både fra Bornholm og andre steder. Også dette fiske ga varierende resultater, dog ganske gode fangster enkelte dager. Det samlede utbytte ble på i alt 80 000 kg mot 110 000 kg i mars 1952. Ca. fjerdeparten av fangsten ble levert direkte i København.

Av industrifisk ble det tatt 9800 tonn, nemlig både 6300 tonn mer enn i februar og gjennomsnittlig i mars 1942—52. Størstedelen av fangsten, nemlig ca. 7400 tonn ble tatt med trål i Skagerak og Kattegat. I Nordsjøen ble utbyttet 2200 tonn, som ble levert i Esbjerg.

Svensk fiskerioversikt.

I fiskerioversikten i «Svenska Västkustfiskaren» for 10. april skrives det, at det fremdeles tas noen sildefangster med bunntrål.

Brislingfisket ble definitivt avsluttet ved påsketider. Snurpenotbrukene hadde sluttet av ennå tidligere, og tilførselene de siste uker bestod utelukkende av trålbrisling. Da avsetningen etter hvert ble vanskeligere og vanskeligere besluttet Svenska Västkustfiskarnes Centralförbund å utferdige helt forbud mot brislingfiske fra 7. april. Samtidig ble det også besluttet forbud mot ilandbringelse av skrapfisk, og begge forbud gjelder også for levering i Danmark. Bakkenfor forbudet ligger blant annet et ønske om å beskytte brislingen i gytetiden.

Trålfisket etter lysing er kommet i gang og foregår som vanlig i Nordsjøen, nærmere bestemt n.v. av Utsira. Enkelte dager har det vært ilandbrakt 350 kasser lysing i Gøteborg og største fangst for et enkelt båtlag har vært 90 kasser.

Fisket etter rødtunge har vært påbegynt av en del snurrevadlag. Enkelte dager har tilgangen oversteget etterspørselen, og Västkustfisk har måttet overta småtungen, som ikke har funnet avsetning i auksjonene.

Enkelte dager har makrelltilførselene vært gode. Det er trålere som har hatt makrell med seg fra fisket i Nord-

sjøen på Egersundbanken. Etterspørselen har oftest vært god og prisene relativt gode.

Trålfisket etter torsk i Østersjøen har hittil ikke svart til forventningene. I begynnelsen av april var deltakelsen oppe i ca. 60 båter, mens det på samme tid i fjor var mange flere. Fangstene har mest vært svært små og ytterst få av båtlagene har maktet å få fisk motsvarende de tildelte rasjoner.

Kystfisket begynner nå å komme i gang for alvor. Det rekefiske som drives utenfor kysten gir i alminnelighet knapt middelmådige fangster, hvilket også er tilfelle i det vestlige Skagerak. Også hummerfisket langs kysten gir meget smått utbytte. Ålefisket som begynte tidlig i det nordlige Bohuslen har fortsatt, men med avtakende fangster. Imidlertid er ålefisket nå også i gang andre steder langs kysten og Svensk Andelsfisk har begynt mottakingen på flere vanlige mottaksplasser.

Singapores fiskerier i 1951.

Singapores fiskeridepartement administreres av koloniens vise-fiskeridirektør under ledelse av fiskeridirektøren i Malaya. Den faste stab i 1951 talte 35 personer.

Departementet har nylig offentliggjort sin årsrapport for 1951. I sin innledning opplyser denne at en utvidet stab og andre lettelser, satte departementet i stand til å gjøre en mer effektiv innsats i utviklingen av koloniens fiskerier. Produksjonen i lokale farvann øket fra 3096,9 tonn i 1950 til 3872 tonn i 1951, men økningen i lokal fangst var ikke stor nok til å oppheve en fortsatt nedgang i import, hvilket oppfattes som et tegn på at det ikke lenger er mulig å stole på de vanlige produksjonsområder når det gjelder koloniens behov. Hovedårsaken hertil antas å være den økte innenlandske etterspørsel i hvert land i området.

Blant en rekke forholdsregler, som ble innført i årets løp for å fremme økt produksjon for Singapore-lisensierte fiskefartøyer, kan nevnes:

1. Dannelsen av en fiskerilånkasse med kapital på \$ 250 000 til fremme av utvidet fiske i de forholdsvis utforskede utenskjærs fiskerier

2. Oppretting av et fiskeri-kontrollsted for å lette fiskefartøyenes bevegelser i havnen.

3. Fremskaffing av importlisenser for varer (materieil), hvorpå det hersket knapphet, men som kunne fås fra hårdvalutaland. Herunder inngikk tråd og garn, semi-dieselmaskiner og manilla-tau.

4. Støtte til den lokale garnfabrikasjon.

5. Åpning av adgang til overføring av fiskefartøyer fra Hongkong for å fremskaffe en øyeblikkelig økning i produksjonen (en partrålsenhet og et større linefiskefartøy ankom virkelig i januar 1952).

6. Hjelp ved mekanisering av den lokale flåte. Dette prosjekt var nytt og hjulpen innskrenket seg i 1951 til fremskaffelse av utenbordsmotorer og rådgivende virksomhet angående installasjon av innenbordsmotorer.

I forbindelse med dette er det av interesse å merke seg, at fiskerilånkassen synes å ha hatt en oppmuntrende virkning på utviklingen, da den innen fiskerinæringen har vært oppfattet som et tegn på offisiell tiltro til utenskjærsdriftens fremtid, og da især i forbindelse med utviklingen av drivgarnfisket fra båter med utenbordsmotor. «Til å begynne med gikk det smått med mekaniseringen», heter det i rapporten, «da det var knapphet på slike maskiner, men opprettingen av en salgs-servise gjennom departementet selv

Fisk brakt i land i Møre og Romsdal fylke i tiden 1. januar—18. april 1953.

Fiskesort	Mengde	Anvendelse				
		Iset	Saltet	Hermetikk	Hengt	Fiske-mel
	tonn	tonn	tonn	tonn	tonn	tonn
Torsk	392	382	—	1	9	—
Sei	3 283	1 176	1 405	—	702	—
Lyr	109	107	—	—	2	—
Lange	34	7	27	—	—	—
Blålange	—	—	—	—	—	—
Brosme	53	22	18	—	13	—
Hyse	175	175	—	—	—	—
Kveite	6	6	—	—	—	—
Gullfl., rødsp...	2	2	—	—	—	—
Smørflyndre ...	2	2	—	—	—	—
Uer	—	—	—	—	—	—
Skate og rokke	22	22	—	—	—	—
Annen fisk	53	50	1	—	2	—
Håbrann	87	87	—	—	—	—
Pigghå	421	421	—	—	—	—
Makrelstørje ..	—	—	—	—	—	—
Hummer	—	—	—	—	—	—
Reker	27	27	—	—	—	—
Krabbe	—	—	—	—	—	—
I alt	4 666	2486	1 451	1	728	—
Herav til:						
Ålesund	2 229	1 409	820	—	—	—
Kristiansund N.	164	164	—	—	—	—
Smøla	173	41	1	—	131	—
Bud—Hustad .	53	43	5	—	5	—
Ona—Bjørnsund	140	140	—	—	—	—
Bremsnes	103	83	18	1	1	—
Haram	22	22	—	—	—	—
Søre Sunnmøre	1444	441	603	—	400	—
Grip	130	21	—	—	109	—
Kornstad	208	122	4	—	82	—
Leverkvantum 1873 hl.						

satte sådan fart i mekaniseringen, at det nesten virket alarmerende.»

Antallet av lisensierte fiskere øket fra 4967 i slutten av 1950 til 5072 i rapportperioden. Av de sistnevnte var 3583 kinesere og 1478 malaier. I løpet av året øket dessuten antallet av lisensierte fiskefartøyer fra 1999 til 2187. Blant disse øket maskindrevne fartøyers antall fra 168 i slutten av 1950 til 254 i 1951. Antallet av fiskebåter med utenbords motor steg på sin side fra 11 til 130.

Av de maskindrevne båter med innenbordsmaskiner — i slutten av 1951 174 stykker — var de fleste av størrelsen 25—40 fot og bare 3 over 65 fot. Av disse fartøyer hadde 77 motorer på mindre enn 25 hk og 41 på mer enn 50 hk. Utenbordsmotorene på de øvrige maskindrevne fartøyer ransjerte i størrelsen 5 til 25 hk. Den største gruppe (32 stk.) hadde 5 hk motor.

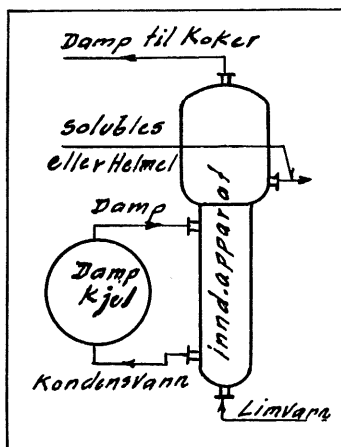
Fordelingen av maskintypene er av atskillig interesse. Av 150 innenbordsmotorer for eksempel var ikke mindre enn 131 av japansk fabrikat mot bare 4 av britisk opprinnelse. Før slutten av året var ytterligere 12 japanske semi-dieselmaskiner tatt i bruk. Disse maskiners store popularitet



Inndampingsanlegg for

LIMVANN

* Fladmarks System (pat.) *



To anlegg i drift ved fabriker på Vestlandet, to under levering til fabriker i Nord-Norge for igangsetting til sesongen.

Send oss oppgave over fabrikkens kapasitet og limvannmengde, så sender vi Dem forslag med pristilbud.

A.S. MYRENS VERKSTED

Boks 4200

OSLO

Telef. 37 18 20

står uten tvil i forbindelse med deres enkelhet, skrives det i rapporten. Denne faktor synes å overskygge alle andre og vil fortsatt gjøre det inntil opplæringsmulighetene for maskinhold og vedlikehold for fiskerne blir behøring og lett-vint instituert. Av 80 utenbordsmaskiner var bare 27 av britisk fabrikat. De fleste utenbordsmotorer med høyere hestkrafttall var av amerikansk eller kanadisk fabrikat, og var blitt importert for å få dekket den lokale etterspørsel, da den ikke engang delvis kunne tilfredsstilles ved leveranse fra sterlingområdet.

Tendensen i redskapsbruken går mot en økning i antallet av alle typer «palisade traps», hvilket viser at prisøkningen på fisk har stimulert til bygging av sådanne selv overfor sterkt stigende materialpriser. Ennvidere fant det sted stor økning i anvendelsen av drivgarn i forbindelse med mekaniseringen av de innenlandske båttypen med utenbordsmotor, og dertil fant det sted en liten, men meget tydelig økning i antallet av lisenser til linefiske på utenskjørsfeltene.

I 1951 ble en fiskeriinspektør særskilt utpekt til å overvåke fersk- og brakvannsfiskererne. Hans første oppgave var å skaffe full oversikt over områder med damkultur, og det ble funnet at det samlede område som ble brukt til rekefiskets kultivering var større enn det under en tidligere undersøkelse i 1949 påviste. Arealet utgjorde 880 acres med anslått produksjon på 237, 8 tonn. En antok at om lag 300 acres var under kultivering for karpefiske, men med produksjon på bare ca. 200 tonn pr. år. (World Fishing — april 1953).

Streik koster penger.

Streiker i British Columbia i 1952 har kostet fiskere, fiskefirmaer og leverandører mange millioner dollars og har resultert i liten eller ingen vinning. Streiken i sildefisket alene kostet British Columbia 8 mill. dollars.

Fagforeningslederne argumenterte med at alle markedsvarsler ville være løst ved å drive handel med land bak «jerneteppe», og med å drive byttehandel med land som led under dollarknapphet. De har oversett det faktum at Fisheries Association har gjort forsøk på å gjenvinne tidligere markeder, og at man inntil dette har lyktes må gjøre så meget av de nåværende markeder som mulig, og likeledes at land med dollarmangel heller ønsker å selge varer enn bytte varer. (World Fishing — april).

Boom i fiskefartøysbygning på Nyfundland.

Rapporter fra Nyfundland, skrives det i World Fishings aprilutgave, tyder på at de av staten foreslåtte linesjøldragere og snurrevadfartøyer har vakt stor interesse blant landets fiskere. Planer for bygging av 59 slike fartøyer er nå fremlagt for fiskeridepartementet i St. John's.

Søknader gjeldende bygning av 14 sjøldragere og snurrevadfartøyer er allerede blitt godkjent. En liten sjødrager-type bygges i St. Margarets Bay ved Belle Isle-stredet, 30-tonnere bygges i St. Mary's Bay og på Cottle's Island, en 18- og en 25-tonner i Port aux Basques, en på 28 tonn i Placentia Bay, en på 14 tonn i Bonne Bay samt en 40 tons snurrevadbåt i English Harbour West.

Svært mange av nybygningene synes å være inspirert av statsforsøksbåten «Matthew II», hvis drift har vært meget vellykket.

Forts s. 212.

Melding fra Fiskeridirektoratets driftsøkonomiske undersøkelser.

TRÅLFISKET ETTER SILD I NORDSJØEN.

Noen driftsresultater for årene 1949, 1950, 1951 og 1952.

Ved sekretær Kåre Ruud.

Innledning.

Ved kgl. res. av 29. mars 1946 ble det åpnet adgang til å drive trålfiske etter sild. Adgangen til å drive slikt fiske ble gjort avhengig av at det i hvert enkelt tilfelle ble innhentet tillatelse fra Fiskeridirektøren som kunne fastsette nærmere vilkår for tillatelsen. Fra og med 1951 er tillatelser til sildetråling gitt av Fiskeridirektøren med hjemmel i Lov om fiske med trål av 20. april 1951. Til de tillatelser som er gitt har det hele tiden vært knyttet oppgaveplikt til Fiskeridirektøren over fangst m. m. på fastsatte skjemaer. En driftsøkonomisk utredning for sildetråling i 1946, 1947 og 1948, på grunnlag av nevnte regnskapsskjemaer, er tidligere gitt i Fiskets Gang nr. 28, 1950, og utgitt i Fiskeridirektoratets småskriftserie som nr. 9, 1950. En skal her legge frem resultatene for årene 1949, 1950, 1951 og 1952.

Utviklingen av fisket — den totale deltakelsen.

Allerede første sesongen 1946 var det 7 båter som deltok i fisket. Lønnsomheten det første og andre året kan sies å ha vært meget god så interessen for fisket var stigende. En kjenner ikke nøyaktig antallet av farkoster som deltok i fisket årene 1947 og 1948, men en antar at tallet for 1948, som hadde den høyeste deltakelse var omkring 90. For de siste årene er deltakelsestallene sikrere og utviklingen går frem av følgende:

År	1949	1950	1951	1952
Deltakelse (antall farkoster)	63	61	25	20

Disse tall omfatter bare sildetrålingen i Nordsjøen (fangstfelt Fladengrunn). Utenfor faller sildetråling i Skagerak og Kattegat (typisk fangstfelt Skagen). Til og med 1951 var sildetrålingen ved Skagen ubetydelig men i 1952 skjedde det en stor økning av fangstene på Skagen. Av et totalkvantum av trålfangst sild i 1952 på 22 747 hl er over halvparten, nemlig 13 364 hl, tatt på bankene i Skagerak og Kattegat. Det alt vesentlige av denne silden er

levert til sildolje (fabrikken i Randesund). Nordsjøens silden derimot, er nesten utelukkende blitt saltet på feltet, og betyr derfor verdimeessig mye mer enn skageraksilden og kattegatsilden (verdi av nordsjøens sild kr. 418.852 mot skageraksild og kattegatsild kr. 243 375).

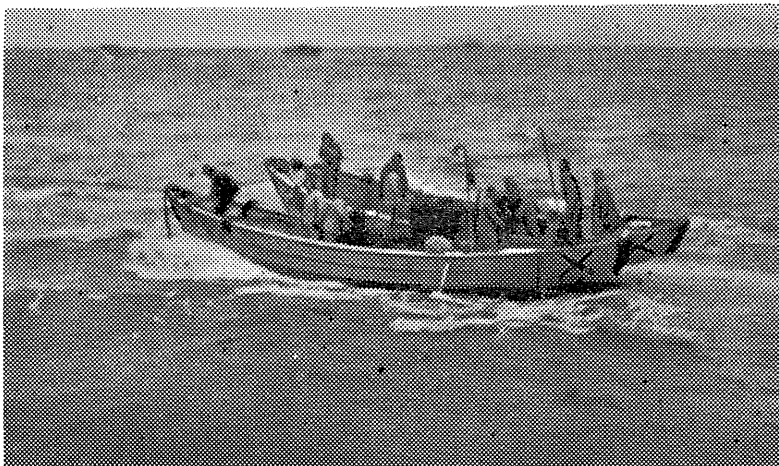
Når sildetrålingen i Nordsjøen er gått ytterligere ned i 1952, skyldes imidlertid dette ikke at båter har forflyttet seg fra Fladengrunn til Skagen. Dette er i tilfelle bare unnatakelse. Årsakene til nedgangen i deltakelsen på Fladengrunn må vel først og fremst søkes i forandrede markedsforhold, reduserte fangstkvanta og større lønnsomhet ved deltakelse i andre fiskerier, f. eks. sildefisket ved Island.

Litt om undersøkelsesmaterialeets innsamling, behandling, representativitet og utsagnsevne.

De båtlag som har deltatt i fisket har hvert år fått tilsendt regnskapsskjemaer for dette spesielle fisket. Skjemaet skulle fylles ut av høvedsmann eller reder i overensstemmelse med oppgjørene. Det har imidlertid vist seg vanskelig å få inn oppgaver fra alle lag, og en del av de innkomne skjemaer var også så mangelfullt utfylt at de ikke kunne nyttes i undersøkelsen. Oppstillingen nedenfor viser den totale deltakelse samholdt med antallet av de farkoster som er kommet med i undersøkelsesmaterialeet.

År	1949	1950	1951	1952
Total deltakelse (flåten), antall				
farkoster	63	61	25	20
Undersøkelsesmaterialeet, antall				
farkoster	23	20	18	11
Representasjonsprosent	36	33	72	55

På grunnlag av de brukbare skjemaer, som altså utgjør undersøkelsesmaterialeet, har en beregnet visse gjennomsnittstall. Disse tallene finner en i tabellene 1, 2 og 3. Da undersøkelsesmaterialeet ikke omfatter hele flåten, må en regne med et visst avvik mellom gjennomsnittstallene i materialeet og de tilsvarende tall for flåten som helhet. Materialeet vil i så fall bare til en viss grad være representativt og vil følgelig heller ikke gi noe nøyaktig uttrykk for forholdene i hele flåten. En har dessverre ikke noe særlig godt grunnlag for bedømmelse av materialeets representativitet. En har imidlertid forsøkt å finne et visst holdepunkt for bedømmelse av representativiteten ved å sammenlikne gjennomsnittlig salgsinntekt av sild pr. farkost i materialeet



Ståldorrien „Traust“
i arbeid

LEIRVIK SVEIS
TLF. 363 · STORD, NORWAY

Tabell 1.

	1949			1950			1951			1952
	Fark. under 75 fot	Fark. over 75 fot	Alle fark.	Fark. under 75 fot	Fark. over 75 fot	Alle fark.	Fark. under 75 fot	Fark. over 75 fot	Alle fark.	Alle fark.
A. FARKOSTENE.										
1. Antall farkoster	16	7	23	12	8	20	10	8	18	11
2. Farkostenes gjen.snittlige lengde, fot	65	94	74	64	104	80	64	96	78	89
B. MANNSKAPENE.										
1. Antall mann i alt	103	68	171	63	76	139	56	72	128	95
2. Antall lott-takere	103	65	168	63	70	133	56	68	124	88
3. Antall mann i gj.snitt pr. farkost	6,4	9,7	7,4	5,3	9,5	7	5,6	9	7,1	8,6
4. Antall lott-takere gj.snitt pr. farkost	6,4	9,2	7,3	5,3	8,8	6,7	5,6	8,5	6,8	8,0
C. SESONGENS VARIGHET OG DRIFTS-INTENSITETEN.										
Gjennomsnitt pr. farkost.										
1. Sesongens varighet døgn	41	34	38	50	45	48	36	45	40	45
2. Antall effektive fangstdøgn	14	16	15	24	25	24	17	25	21	18
3. Antall fangstturer	3,0	2,4	2,8	6,0	5,1	5,7	3,8	4,5	4,1	2,8
4. Antall tråltrekk	71	86	76	118	129	123	75	142	104	100

Tabell 2.

	1949			1950			1951			1952
	Fark. under 75 fot	Fark. over 75 fot	Alle fark.	Fark. under 75 fot	Fark. over 75 fot	Alle fark.	Fark. under 75 fot	Fark. over 75 fot	Alle fark.	Alle fark.
E. OPPGJØRSDATA m. m.										
1. Fangstmengde av sild pr. farkosthl	450	870	580	590	1020	760	360	890	600	400
2. Fangstmengde av sild pr. fangstdøgn ... -	32	54	39	24	41	31	21	35	29	22
3. Bruttoinntekt pr. farkostkr.	16 300	36 350	22 400	17 750	33 250	23 950	14 450	34 200	23 250	20 350
4. Fellesutgifter pr. farkost	9 350	21 350	13 000	4 300	5 600	4 800	2 950	5 250	4 000	4 400
5. Delingsfangst pr. farkost	6 950	15 000	9 400	13 450	27 650	19 150	11 500	28 950	19 250	15 950
6. Rederiets part pr. farkost	3 750	8 800	5 300	6 900	17 300	11 050	5 850	17 650	11 050	9 650
7. Lottmannskapets part pr. farkost	3 200	6 200	4 100	6 550	10 350	8 100	5 650	11 300	8 200	6 300
8. Bruttolott	500	670	560	1250	1180	1220	1015	1330	1190	790
9. Bruttolott pr. uke	83	138	102	170	188	180	189	211	202	120
10. Rederipart pr. uke	640	1 810	976	966	2 690	1 610	1 138	2 745	1 935	1 500

Tabell 3.

	1946	1947	1948	1949	1950	1951	1952
	Alle fark.	Alle fark.	Alle fark.	Alle fark.	Alle fark.	Alle fark.	Alle fark.
Rederipart pr. uke	3115	3297	2082	976	1610	1935	1500
Bruttolott pr. uke	334	329	193	102	180	202	120

med gjennomsnittlig salgssinntekt av sild pr. farkost i hele flåten. Det siste tallet kjenner en nemlig fra fiskeristatistikken. Sammenlikningen viser:

År	1949	1950	1951	1952
Gjennomsnittlig salgssinntekt av sild i materialet pr. farkost	22 050	22 950	23 123	20 350
Gjennomsnittlig salgssinntekt av sild i hele flåten pr. farkost	21 750	18 600	18 250	20 950

Det viser seg altså at representativiteten med hensyn til denne størrelsen er meget god for 1949 og 1952, ikke så bra for 1950 og 1951. Det er imidlertid vanskelig ut fra dette å slutte noe om representativiteten med hensyn til de andre størrelser f. eks. når det gjelder rederipart pr. uke og bruttolott pr. uke. At materialet gir for høye tall for salgssinntekten i 1950 og i 1951 behøver ikke skyldes at det er fortrinnsvis «gode» farkoster som er kommet med i materialet. Årsaken kan også godt være at det er forholdsvis store båter eller båter med lang sesong som er kommet med. Omvendt er det ikke sikkert at den gode representati-

vitet med hensyn til salgsinntekten i 1949 og 1952 betyr en like god representativitet m. h. t. f. eks. bruttolotten pr. uke. Stort sett må en imidlertid anta at tallene i materialet gir en forholdsvis god orientering om forholdene i flåten som helhet.

Ved lesingen av tabellene er det her, som ved andre lønnsomhetsundersøkelser, viktig å være klar over at tallene i tabellene er gjennomsnittstall som dekker over store individuelle avvik, og at de således ikke sier noe om driftsresultatet ved den enkelte båt. Under bearbeidelsen av materialet har en fått det inntrykk at resultatene ved dette fiske har variert sterkt fra båt til båt.

Kommentarer til tabellene.

De som har nærmere kjennskap til sildeutrålingen og den spesielle driftsteknikk som denne krever, heller til den oppfatning at farkoster under 70—75 fot i fangstmessig henseende er vesentlig dårligere skikket for slikt fiske enn de farkoster som er noe større, og de er tilbøyelig til å holde på at farkostene helst bør være omkring 90 fot for at en skal oppnå full effektivitet i driften.

På bakgrunn av den store spredning i farkostenes størrelse og den sammenheng som en mener det er mellom driftseffektiviteten og farkoststørrelsen, er materialet ved bearbeidelsen for 1949, 1950 og 1951 inndelt i to størrelsesgrupper. Gruppeskillet er trukket ved 75 fot. En slik gruppedeling gir ikke bare den fordel at materialet i de enkelte grupper blir mer likeartet, men gjør det også mulig å foreta sammenlikninger av resultatene for driftsenheter av forskjellig størrelsesorden. For 1952 har en imidlertid ikke foretatt gruppedeling da materialet var så lite.

Tabell 1 gir først noen data til karakteristikk av farkostene og mannskapene i undersøkelsesmaterialet. Som det vil fremgå av tabellen er det forholdsvis store farkoster som har deltatt i dette fiske. Størst var farkostene i 1952, 6 av de 11 farkoster var da over 75 fot og gjennomsnittslengden var 89 fot. Følgende oppstilling viser utviklingen av den gjennomsnittlige farkostlengde fra startåret 1946:

År	1946	1947	1948	1949	1950	1951	1952
Gjennomsnittslengde fot	84,5	73,6	76,7	74	80	78	89

Ser en bort fra 1946, som nærmest var et prøveår, viser tallene en ganske tydelig tendens til stigende utvikling i farkostenes størrelse. Det er nærliggende å se dette i sammenheng med lønnsomheten for store og små båter. Som en senere vil komme tilbake til nedenfor, synes driften å ha gitt bedre resultater for farkoster over 75 fot enn for farkoster under 75 fot.

Videre gir tabell 1 opplysning om sesongens gjennomsnittlige varighet for de enkelte år og for de enkelte farkostgrupper. Med sesongens varighet forstås tiden fra lott-takerne gikk ombord før fisket (første tur) til lott-takerne gikk fra borde etter endt fiske (siste tur). Tabellen viser også gjennomsnittlig antall effektive fangstdøgn. Med effektive fangstdøgn forstås døgn som farkosten har driftet på fangstfeltet (driftstid). Gjennomsnittlig antall fangstdøgn, fangstturer og tråltrekk er størrelser som er egnet til å gi et inntrykk av driftsintensiteten dvs. hvor effektivt sesongen har kunnet utnyttes. Året 1950 utmerker seg med den lengste sesong og har dertil relativt mange effektive

fangstdøgn. Årene 1949 og 1952 var driftstiden relativt kort, og dette er nok en av de viktigste årsakene til at nettopp disse år ga de laveste inntekter pr. sesonguke som vi skal se nedenfor.

Den typiske fangsts sesong har vært fra omkr. midten av juli til omkr. midten av september med størst intensitet i august.

Tabell 2 gir foruten de typiske oppgjørdata som bruttoinntekt, fellesutgifter, delingsfangst, mannskapspart og rederipart også en del bergnede størrelser som oppgjørene ikke gir direkte opplysninger om. Disse beregnede størrelser — gjennomsnittlig sildefangst pr. fangstdøgn, gjennomsnittlig bruttolott pr. uke og gjennomsnittlig bruttorederipart pr. uke — er imidlertid de mest hensiktsmessige lønnsomhetsmål i tabellen, og fortjener størst oppmerksomhet.

Når det gjelder de enkelte poster i tabellen skal en merke:

Fellesutgiftene er slike utgifter som mannskapet og rederiet bærer i fellesskap, og som trekkes fra bruttoinntekten før resten (delingsfangsten) fordeles på mannskapet og rederiet.

Blant fellesutgiftene er nesten alltid tatt med utgifter til brensel, smørrolje og annet maskinforbruk. Videre inngår vanligvis utgifter til is og salt. Utgifter til felles proviant dekkes imidlertid vanligvis av mannskapet alene.

Båtlaget bruttoinntekt ved dette fisket utgjøres av salgsinntekten av sild pluss salgsinntekten av annen fangst. Andre inntekter har en ikke funnet oppgitt. Salg av annen fangst er relativt ubetydelig. En skal imidlertid være meget forsiktig med å sammenligne gjennomsnittlig bruttoinntekt fra år til år og ta dette som uttrykk for bevegelsen i nettoinntekten. Det vanlige er nemlig at fangsten saltes ombord. Bruttoinntekten er således verdien av silden i tilvirket stand. Omfanget av tilvirkningen varierer noe fra år til år, avhengig av fisket og markedsforholdene. I år med relativt stor tilvirkning ombord øker ikke bare bruttoinntekten, men også fellesutgiftene, f. eks. utgiftene til salt og tønner. Stigningen i nettoen (delingsfangsten) blir derfor ikke så stor som i bruttoinntekten. Et annet forhold som virker på lignende måte er at emballasjen (tønner og kasser) undertiden først kjøpes av laget og dekkes som fellesutgift, og deretter selges av laget sammen med silden slik at salgsværdien kommer med i bruttoinntekten. Emballasjen kan imidlertid også fåes utlånt av kjøper og påvirker således hverken fellesutgiftene eller bruttoinntekten. At både bruttoinntekten og fellesutgiftene lå så vidt høyt i 1949 skyldes vesentlig at emballasjen dette år ble trukket inn i omsetningen.

De mest hensiktsmessige lønnsomhetsmål i tabellene er den gjennomsnittlige bruttolott pr. uke¹⁾ og den gjennomsnittlige rederipart pr. uke²⁾ (part til farkost med redskap). Gjennomsnittlig bruttolott pr. uke kan ved dette fiske uten større feil settes lik gjennomsnittlig nettoinntekt pr. uke. Rederiparten pr. uke må imidlertid ved dette fisket korrigeres vesentlig før en kommer frem til rederiets nettoinntekt pr. uke. Oppgjørsmåtene kan være forskjellige, men det viser seg at i de aller fleste tilfelle må rederiene ved eventuell beregning av nettoinntekten, trekke fra i rederi-

1) Summen av alle mannskapsparter i undersøkelsesmaterialet dividert med lottakernes samlede antall ukeverk.

2) Gjennomsnittlig rederipart pr. farkost dividert med farkostenes gjennomsnittlige sesonglengde uttrykt i antall uker.

parten sesongens vedlikeholdsutgifter på farkost og redskap, påløpne renter, påløpne faste hyrer og sist, men ikke minst, rimelig avskrivning på farkost og redskap. Utgifter til brensel- og smørolje er derimot som oftest dekket som fellesutgift.

Tabellen viser at bruttolotten pr. uke har vært noe høyere for farkoster over 75 fot enn for farkoster under 75 fot. Det er imidlertid bare for året 1949 at forskjellen var av vesentlig betydning (kr. 138 og kr. 83). Denne store forskjellen for 1949 må sees i sammenheng med at de store farkoster dette året utnyttet sesongen meget bedre enn de små. De store farkostene hadde nemlig relativt flere effektive fangstdager i sesongen enn de små.

Av tabell 2 finner en videre at rederiparten pr. uke har vært betraktelig større for farkoster over 75 fot enn for farkoster under 75. Dette kan imidlertid ikke uten videre tolkes derhen at nettoinntekten for rederiet har vært større for de store farkoster. De poster som må trekkes fra rederiparten ved beregning av nettoinntekten (vedlikehold og avskrivning på farkost og redskap m. m.) er også betraktelig større for de store enn for de små farkoster. Men selv om en tar hensyn til dette, må en vel kunne anta ut fra tabellene at nettoinntekten har vært noe større for båter over 75 fot enn for båter under 75 fot. Rederiparten for de store farkoster har nemlig ligget på det dobbelte eller tredobbelte av rederiparten for de små farkoster.

I tabell 3 har en satt opp en oversikt over rederipart pr. uke og bruttolott pr. uke for alle farkoster helt tilbake til første sesong i 1946. Ved et kort overblikk over tabellen vil en finne at de to første årene 1946 og 1947 står i en særklasse med gunstige resultater. Av de siste 5 årene har 1949 gitt det sletteste resultat. 1952 var også et dårlig år. Tar en hensyn til at pengeverdien i 7 årsperioden har vært synkende, styrker dette inntrykket av en utvikling mot dårligere lønnsomhet.

Et spørsmål av stor interesse som ikke kan besvares ut fra regnskapsmaterialet, er om lott-takerne eller rederiet har drevet annen inntektsgivende virksomhet enn sildetråling i sesongen. Liggetiden mellom hver tur er ofte så stor at dette kunne synes sannsynlig, iallfall for lott-takernes vedkommende. Ved lesing av tabellene bør en dessuten være oppmerksom på at slik eventuell annen inntekt i sesongen kan stå i sammenheng med driftsintensiteten i sildetrålingen. År med kort effektiv driftstid i forhold til sesongens varighet (f. eks. 1949 og 1952) vil som en før har påpekt, oftest gi lave inntekter pr. sesonguke. Men slike år har altså relativt lang liggetid mellom turene, og dette kan kanskje gi større muligheter for annen inntektservervelse i sildesesongen. Det vil da virke som en utjevning av personenes samlede inntekt i sesongen. Tallene i tabellene gir bare inntektstall for sildetrålingen.

U t l a n d e t, forts. fra s. 208.

Det dansk-svenske laksefredningsmøte i Malmø.

Vi gjengir følgende fra «Dansk Fiskeritidende» for 24. april:

På møtet mellom danske og svenske fiskerirepresentanter i Malmø angående foranstaltninger til bevaring av Østersjøens laksebestand, ble man enig om å søke innført et minstemål på 500 mm for laks som fanges i Østersjøen, og om at nylonforsynene til anglene bør være av tykkelse ikke under nr. 65.

Om krokstørrelsen vil man tilsi en standardstørrelse og treffe avtale om dette på et senere møte.

Det danske forslag om laksefredning nord for 58. breddegrad ville svenskene ikke gå med på. Fra dansk side ble det deretter stillet følgende endringsforslag:

«I tiden fra 1. september til 20. desember skal det tillates å drive laksefiske med alle slags redskaper i Østersjøen. Fra 20. desember til 1. mars skal det være totalfredning i området nord for Gotland. Etter 1. mars og til september kan det nord for Gotland bare fiskes med drivgarn.»

De svenske forhandlere kunne heller ikke godkjenne dette, men stillet følgende forslag:

«Fra 20. desember til 15. februar skal alt fiske av laks med drivline og drivgarn være forbudt i hele Østersjøen.»

Dette kunne man fra dansk side ikke gå inn for. Det danske endringsforslag skal nå forelegges de svenske laksefiskere, og det svenske forslag forelegges de danske laksefiskere. Senere vil man så holde et nytt dansk-svensk fiskerimøte om fredningsspørsmålet.

Store danske planer med Færingerhavn.

Følgende gjengis fra Dansk Fiskeritidende for 24. april:

Statsministeriet har søkt finansutvalget om en bevilgning på 2 mill. kroner til utvidelse av kaianlegg i Færingerhavn på Grønland. Det færøyske selskap «Grønlandsfelagid» har henvendt seg til ministeriet om bistand.

Det er blitt foreslått opprettet et særskilt selskap, som skal sammensluttet med Grønlands industri- og handelskompagni, Asgnico, som allerede i en viss utstrekning driver handel med norske og færøyske skip i Færingerhavn. Det skal skaffes den nødvendige kai plass til selskapet, som skal drive fryseri, saltsilo, oljedepot og reparasjonsverksteder. Industri- og handelskompaniets kai anlegg i Færingerhavn er utilstrekkelig, og det foreslås derfor at staten kjøper og utvider det. Anlegget kan kjøpes for ca. en halv million kroner, og skal deretter av staten utvides for 1,5 mill. kr. Etter den foreslåtte plan skal det dernest i land investeres for fem mill. kroner i forskjellige anlegg — dog uten statsstøtte.

Etter færingerenes opplysninger skulle dette kunne danne grunnlag for årlige besparelser på om lag en halv million kroner.

Statsministeriet påpeker, at færøyske fiskere for tiden er de eneste, som driver fiske i stor utstrekning ved Grønland. Til gjengjeld utgjør det færøyske fiske ved Grønland ca. 30 mill. kroner årlig eller halvdel av den færøyske fiskeeksport. Det er derfor av avgjørende betydning for den færøyske økonomi at det i så stort omfang som mulig søkes tilveiebrakt forhold på Grønland, at de høye omkostninger, som er forbundet med dette fiske kan reduseres mest mulig.

37 nye tyske stortrålere.

37 nye stortrålere med fiskeromskapasitet på minst 250 tonn ble satt i fart i Vest-Tyskland i fjor, mens et lignende antall foreldete trålere fra 1920-årene ble sendt til opphugging. De 205 nåværende tyske stortrålere har en gjennomsnittsalder på 9 år og en samlet fangstkapasitet på ca. 860 000 tonn fersk, iset saltvannsfisk pr. år. (Dansk Fiskeritidende).

Reguleringslov for det kaliforniske sardiniske.

Et forslag om at det ad lovgivningens vei gis California Fish and Game Commission bestemmende myndighet over det kaliforniske sardiniske er blitt godtatt av sardin- og makrellfiskerne og industriens rådgivende utvalg. Dette er, som det forstås, en følge av at forløpne sesong ble den dårligste i næringens historie.

Fish and Game-departementet har bedt den lovgivende forsamling om å autorisere kommisjonen som kontrollinnehaver for en to-årsperiode begynnende fra sesongen 1953. (Commercial Fisherman — februar 1953).

Den islandske flåte.

Ifølge en melding fra Islands Statistiske Byrå var Islands flåte siste høst på i alt 97 644 brutto-tonn. Det samlede antall skip var 654. Herav var 64 dampskip og 590 motorskip. Dampskipenes brutto-tonnasje utgjorde 39 004 tonn og motorskipenes 58 640.

Antallet og brutto-tonnasjen av de forskjellige slags skip var følgende:

I. Fiskeskip	614, tilsammen	56 856 tonn
(Trålere)	53	— 32 342 »
Andre fiskeskip på over		
100 tonn	55	— 8 267 »
Andre fiskeskip på		
30—99 tonn	211	— 12 099 »
Andre fiskeskip på under		
30 tonn	295)	— 4 148 »
II. Passasjerskip, 5		— 8 310 »
III. Lasteskip, 16		— 23 927 »
IV. Tankskip, 2		— 1 106 »
V. Ferjer, 2		— 502 »
VI. Vakt- og bergingsskip, 5		— 1 511 »
VII. Dykkerfartøyer, 2		— 308 »
VIII. Tankbåter, 2		— 120 »
IX. Verkstedskip, 1		— 4 898 »
X. Andre skip, 6		— 106 »

I løpet av 1952 ble 32 skip strøket og 13 skip innført i skipsregistret.

De skip som ble innført i registret var to trålere og elleve fiskebåter. Bruttotonnasjen av disse skip var på tilsammen 1907 tonn.

Blant de skip som ble strøket av registret var seks gamle trålere som ble solgt innenlands til opphugging, syv dampskip på tilsammen 1961 tonn, som ble solgt til utlandet, og 19 motorbåter på tilsammen 1139 tonn, hvorav ca. halvparten ble solgt til utlandet, og resten gikk til grunne ved forlis eller brann.

Ilandbrakt fisk i Tromsø i tiden 1. januar—18. april 1953.

Fiskesort	Mengde	Anvendelse					
		Iset	Filet	Saltet	Hengt	Fiske-mel	Her-metik
Skrei	—	—	—	—	—	—	—
Torsk	151	58	1	83	9	—	—
Sei	—	—	—	—	—	—	—
Brosme	15	3	4	—	8	—	—
Hyse	127	29	93	—	5	—	—
Kveite	4	4	—	—	—	—	—
Blåkveite	—	—	—	—	—	—	—
Flyndre	—	—	—	—	—	—	—
Uer	10	5	5	—	—	—	—
Steinbit	7	—	7	—	—	—	—
Makr.størje	—	—	—	—	—	—	—
Annen	11	7	1	—	3	—	—
Reker	158	126	—	—	—	—	32
I alt	483	232	111	83	25	—	32

Ilandbrakt fisk til Andenes i tiden 1. januar—11. april 1953.

Fiskesort	Mengde	Anvendelse		
		Iset	Saltet	Hengt
	tonn	tonn	tonn	tonn
Torsk	491	113	214	164
Sei	125	23	27	75
Lange	1	—	1	—
Blålange	—	—	—	—
Brosme	10	—	—	10
Hyse	6	6	—	—
Kveite	—	—	—	—
Svartkveite	—	—	—	—
Uer	1	1	—	—
Steinbit	—	—	—	—
Pigghå	—	—	—	—
Annen fisk	5	3	—	2
I alt	639	146	242	251

Lever 838 hl, tran 410 hl.

Rogn 196 hl, iset 149 hl, saltet 47.

Noregs Sildeslagslag

Salgsentral for Stor- og Vårsildfiskerne

Kontorer:

AALESUND, BERGEN, HAUGESUND OG EGRSUND

Telefon Bergen: Direktør 15 635. Kontorsjef 16 995

Telegramadresse „Samhald“

Hollandske agenter.

Spesialister i vitaminbransjen ønsker forbindelse med første hnds leverandører av Hvalleverolje.

Vennligst skriv under bill. mrk. Z. R. S. til Nijgh & van Ditmar, Adv. agency, Rotterdam, Holland.

Abonner på Fiskets Gang!

Norges utførsel av sjøprodukter fra 1. januar til 11. april 1953 og i uken som endte 11. april.

214

Nr. 17, 30. april 1953

TOLLSTEDER	Fersk silde i alt	Fersk storsild	Fersk vårsild	Fersk forfangst-sild	Fersk feit- og nordsjø-sild	Fersk brisling og småsild	Frossen silde i alt	Frossen storsild	Frossen vårsild	Frossen forfangst-sild	Frossen feit- og nordsjø-sild	Frossen brisling og småsild	Fersk fisk i alt	Fersk torsk	Fersk sei	Fersk hyse	Fersk kveite	Fersk flyndre	Fersk makrell	Fersk laks
	Stat. nr. 031 01.01-05	Stat. nr. 031 01.01	Stat. nr. 031 01.02	Stat. nr. 031 01.03	Stat. nr. 031 01.04	Stat. nr. 031 01.05	Stat. nr. 031 01.06-11	Stat. nr. 031 01.06	Stat. nr. 031 01.07	Stat. nr. 031 01.08	Stat. nr. 031 01.09	Stat. nr. 031 01.11	Stat. nr. 031 01.12-41	Stat. nr. 031 01.12	Stat. nr. 031 01.13	Stat. nr. 031 01.14	Stat. nr. 031 01.22	Stat. nr. 031 01.25	Stat. nr. 031 01.28	Stat. nr. 031 01.33
Fredrikstad	57	32	25	—	—	—	—	—	—	—	—	—	5	—	—	—	—	—	—	—
Oslo	7	7	—	—	—	—	—	—	—	—	—	—	17	2	10	—	—	3	—	1
Kristiansand S ..	—	—	—	—	—	—	—	—	—	—	—	—	3	—	—	—	—	—	—	—
Egersund	—	—	—	—	—	—	—	—	—	—	—	—	1	—	—	—	—	—	—	—
Stavanger	—	—	—	—	—	—	1 674	1 147	527	—	—	—	27	—	—	—	—	—	—	—
Kopervik	—	—	—	—	—	—	243	183	60	—	—	—	—	—	—	—	—	—	—	—
Haugesund	8 386	—	8 386	—	—	—	978	639	339	—	—	—	34	—	—	—	—	—	—	—
Bergen	5 762	5 431	257	74	—	—	3 243	2 773	470	—	—	—	3 050	1 200	411	97	21	41	—	—
Florø	8 654	5 329	3 325	—	—	—	345	226	119	—	—	—	55	—	—	—	—	—	—	—
Måløy	10 592	7 349	3 225	18	—	—	1 425	1 290	134	1	—	—	1 063	5	2	5	4	—	—	—
Ålesund	2 790	1 621	1 169	—	—	—	2 662	2 387	275	—	—	—	568	298	47	88	16	4	—	—
Molde	27	27	—	—	—	—	494	396	98	—	—	—	46	—	—	2	—	—	—	—
Kristiansund N ..	—	—	—	—	—	—	801	773	28	—	—	—	61	3	—	1	2	1	—	—
Trondheim	39	39	—	—	—	—	1 052	1 052	—	—	—	—	232	121	—	30	54	23	—	—
Bodø	—	—	—	—	—	—	—	—	—	—	—	—	6	—	—	—	5	1	—	—
Svolvær	—	—	—	—	—	—	—	—	—	—	—	—	213	113	—	41	10	19	—	—
Tromsø	44	—	29	—	—	15	207	68	107	—	12	20	329	140	—	59	80	5	—	—
Hammerfest	—	—	—	—	—	—	—	—	—	—	—	—	69	6	—	19	14	20	—	—
Vardø	—	—	—	—	—	—	—	—	—	—	—	—	8	5	—	3	—	—	—	—
Andre	28	17	11	—	—	—	—	—	—	—	—	—	82	22	—	1	38	16	—	—
I alt	36 386	19 852	16 427	92	—	15	13 128	10 938	2 157	1	12	20	5 869	1 915	470	349	247	131	—	—
I uken*) ..	92	—	—	92	—	—	2 007	1 401	606	—	—	—	146	76	23	14	14	12	—	—

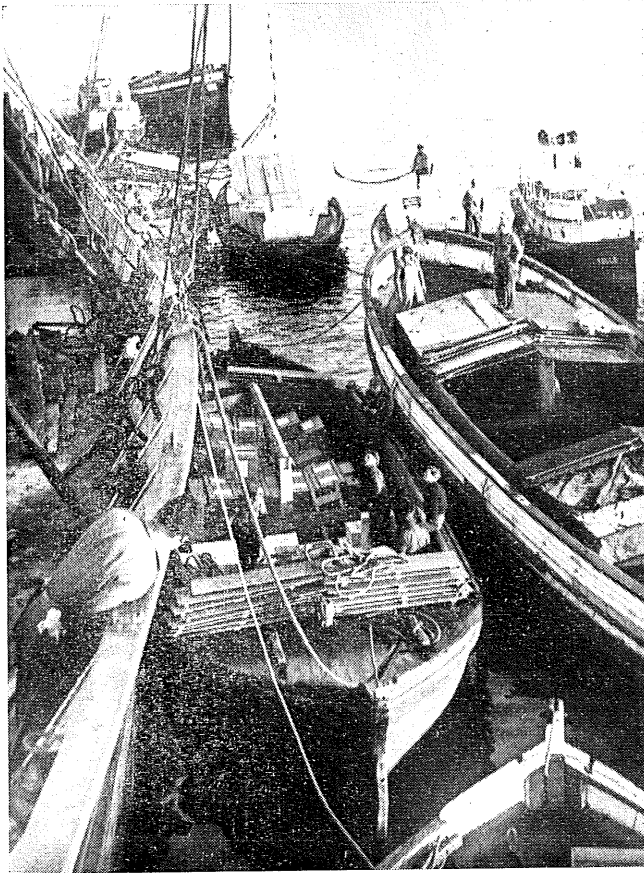
*) På grunn av korreksjoner og avrunding av tallene til nærmeste hele tonn vil summen av uketallene ikke alltid stemme med tallene for si alt. Dessuten vil oppgavene fra noen av de nordligste poststeder på grunn av den sene postgang ikke være kommet inn ved ukeoppgjørets slutt. Utførselen blir i slike tilfelle ikke tatt med i uken, men kommer bare med i tallene nært til år.

TOLLSTEDER	Fersk al	Fersk skate og rokke	Fersk piggh	Fersk håbrann	Fersk makrell-størje	Fersk rogn	Annen fersk fisk	Fersk filet i alt	Frossen filet i alt	Frossen torske-filet	Frossen seifilet	Frossen hysefilet	Annen frossen filet	Rund-frossen fisk i alt	Rund-frossen makrell	Rund-frossen laks	Rund-frossen makrell-størje	Annen rund-frossen fisk	Tørrfisk i alt	Klipp-fisk i alt
	Stat. nr. 031 01.35	Stat. nr. 031 01.36	Stat. nr. 031 01.37	Stat. nr. 031 01.38	Stat. nr. 031 01.39	Stat. nr. 031 01.41	031 01.15-21 23.26-27 29-32.34.40.	Stat. nr. 031 01.42-56	Stat. nr. 031 01.88-99	Stat. nr. 031 01.88	Stat. nr. 031 01.89	Stat. nr. 031 01.91	Stat. nr. 031 01.92-99	Stat. nr. 031 01.57-87	Stat. nr. 031 01.74	Stat. nr. 031 01.78	Stat. nr. 031 01.85	031 01.57-73 75-77.79-84 86-87	Stat. nr. 031 02.11-18	Stat. nr. 031 02.21-25
Fredrikstad ..	5	—	—	—	—	—	—	—	—	—	—	—	—	—	—	—	—	—	—	—
Oslo	—	—	—	—	—	1	—	—	57	36	—	5	16	20	—	—	—	—	20	—
Kristiansand S	—	3	—	—	—	—	—	—	—	—	—	—	—	10	—	—	—	—	10	10
Egersund	—	—	—	—	—	—	1	—	—	—	—	—	—	—	—	—	—	—	—	—
Stavanger ..	—	14	12	—	—	—	1	—	—	—	—	—	—	26	—	—	—	13	13	1
Kopervik	—	—	—	—	—	—	—	—	—	—	—	—	—	12	—	—	—	6	6	—
Haugesund ..	—	2	27	—	—	—	2	2	—	—	—	—	—	46	—	—	—	43	3	—
Bergen	—	4	1025	61	71	73	46	28	46	—	—	—	—	46	281	—	2	172	107	2 095
Florø	—	—	55	—	—	—	—	—	—	—	—	—	—	15	—	—	—	—	15	—
Måløy	—	9	1035	—	—	2	1	4	46	—	—	—	—	46	282	—	—	—	282	77
Ålesund	1	7	59	20	26	—	2	—	7	—	—	—	—	7	511	—	—	213	298	249
Molde	—	—	43	—	—	—	1	—	—	—	—	—	—	—	—	—	—	—	—	—
Kristiansund N	—	5	44	—	—	4	1	—	580	73	48	325	134	102	—	1	—	68	33	273
Trondheim ..	—	—	—	—	—	2	2	30	518	427	1	—	90	140	—	5	—	69	66	79
Bodø	—	—	—	—	—	—	—	—	23	—	20	—	3	81	—	—	—	72	9	229
Svolvær	—	—	—	—	—	30	—	—	280	239	14	—	27	59	—	—	—	56	3	401
Tromsø	—	—	—	—	—	31	14	5	143	41	4	16	82	33	—	15	—	18	217	—
Hammerfest ..	—	—	—	—	—	10	—	—	181	124	50	5	2	4	—	—	—	—	4	13
Vardø	—	—	—	—	—	—	—	—	25	10	—	—	15	3	—	—	—	—	3	112
Andre	—	—	—	—	—	—	5	13	83	53	—	—	30	—	—	—	—	—	—	—
I alt ..	6	44	2 300	81	71	179	76	82	1989	1 003	137	351	498	1 625	1	22	712	890	3 439	9 865
I uken*) ..	5	—	—	—	—	—	2	1	60	25	—	—	35	112	—	—	—	112	110	42

TOLLSTEDER	Saltet sild i alt	Saltet vårsild	Saltet storsild	Saltet feit- og småsild	Saltet skjøre-sild	Saltet nord-sjøsild	Saltet islands-sild	Saltet brisling	Krydder saltet sild	Krydder saltet brisling	Saltet fisk i alt	Saltet rogn i alt	Røykt sild og fisk i alt	Hummer	Reker	Andre skalldyr	Hermetikk i alt	Sildmjøl	Fiskemjøl	Tangmjøl
	Stat.nr. 031 02.31-37	Stat.nr. 031 02.31	Stat.nr. 031 02.32	Stat.nr. 031 02.33	Stat.nr. 031 02.34	Stat.nr. 031 02.35	Stat.nr. 031 02.36	Stat.nr. 031 02.37	Stat.nr. 031 02.41	Stat.nr. 031 02.42	Stat.nr. 031 02.51-69	Stat.nr. 291 09.31-32	Stat.nr. 031 02.71-79	Stat.nr. 031 03.11	Stat.nr. 031 03.14	Stat.nr. 031 03.12.13 .15.16	Stat.nr. 032 01.11-70	Stat.nr. 081 04.11	Stat.nr. 081 04.12	Stat.nr. 081 09.17
Fredrikstad	—	—	—	—	—	—	—	—	—	—	—	—	—	—	—	—	—	—	—	—
Oslo	—	—	—	—	—	—	—	—	—	—	—	—	—	—	—	—	—	—	—	—
Kristiansand S	—	—	—	—	—	—	—	—	—	—	—	—	18	6	5	—	—	82	—	—
Egersund	—	—	—	—	—	—	—	—	—	—	1	—	—	44	64	—	—	114	—	—
Stavanger	—	—	—	—	—	—	—	—	—	—	—	—	—	—	8	—	—	10	52	—
Kopervik	13	—	—	8	—	—	5	—	46	4	—	—	—	—	—	—	—	—	3 240	—
Haugesund	310	6	266	38	—	—	—	—	38	—	—	—	62	61	120	—	3 351	3 186	—	—
Bergen	1 656	65	1 468	65	15	1	42	—	67	—	—	—	8	—	33	—	—	—	377	—
Florø	5 368	87	4 520	231	91	—	439	—	916	—	3	—	178	37	18	—	160	11 211	—	—
Måløy	1 251	—	1 251	—	—	—	—	—	—	—	—	—	—	—	—	—	1 939	7 129	—	—
Ålesund	210	—	210	—	—	—	—	—	267	—	—	—	—	—	—	—	80	2 173	—	—
Molde	2 264	—	2 074	—	3	—	187	—	16	—	—	10	508	—	4	—	123	4 222	103	—
Kristiansund N	441	—	441	—	—	—	—	—	58	—	6	13	—	—	—	—	144	10 290	57	16
Trondheim	114	—	95	—	19	—	—	—	—	—	—	—	—	—	—	—	—	792	—	—
Bodø	102	—	32	70	—	—	—	—	—	—	—	—	14	—	—	6	175	536	130	207
Svolvær	—	—	—	—	—	—	—	—	—	—	—	—	—	—	—	—	427	3 650	—	—
Tromsø	—	—	—	—	—	—	—	—	—	—	—	—	—	—	—	—	—	176	23	—
Hammerfest	31	—	5	—	—	—	—	—	—	—	—	—	—	—	—	—	55	355	182	—
Vardø	—	—	—	—	—	—	—	—	—	—	—	—	—	—	—	—	—	7	1 967	—
Andre	—	—	—	—	—	—	—	—	—	—	—	—	—	—	—	—	—	2	1 755	175
I alt	308	—	204	60	—	1	43	—	10	—	—	—	—	—	—	—	—	—	—	754
I alt	12 068	158	10 566	472	128	2	742	—	1 418	4	23	48	809	156	100	—	61	683	—	—
I uken*)	3 691	10	3 661	—	7	—	13	—	63	3	—	12	56	9	26	2	294	1 045	98	—

TOLLSTEDER	Andre forstoffer	Sperm- og bot-tienose-olje, rå	Rå selolje	Høyvit-hold. sjødyrolje	Håkjerr-tran, a. haitra, haiole	Damp-medisin-tran	Veteri-nærtran	Blank tran	Brun-blank tran	Brun tran	Blan-dings-tran	Avfalls-tran og olje	Pol., raff. sjø-dyrolje, matbruk	Annen pol. og raff. sjø-dyrolje	Herdet spisefett av sjø-dyrolje	Herdet tekn. fett av sjø-dyrolje	Olein, fettsyre av sjø-dyrolje	Sel-, kobbe- og klappm.-skinn	Annet
	081 04. 22.23, 081 09.15	Stat.nr. 411 01.12	Stat.nr. 411 01.14	Stat.nr. 411 01.17	Stat.nr. 411 01.21-23	Stat.nr. 411 01.32.33	Stat.nr. 411 01.40	Stat.nr. 411 01.51	Stat.nr. 411 01.52	Stat.nr. 411 01.53	Stat.nr. 411 01.61	Stat.nr. 411 01.62	Stat.nr. 411 01.71, 413 01.11	Stat.nr. 411 01.72, 413 01.12	Stat.nr. 413 02.30	Stat.nr. 413 02.40	Stat.nr. 413 03.13.21	Stat.nr. 212 01.42.43	Stat.nr. ¹⁾ 011 09.15, 031 02.81, 032 02.00
Fredrikstad	—	—	—	—	—	—	—	—	—	—	—	—	—	—	—	—	—	—	—
Oslo	—	—	—	—	—	—	—	—	—	—	—	—	—	—	—	—	—	—	—
Kristiansand S	—	—	35	3	74	54	69	100	379	—	—	2	86	—	—	—	—	—	301
Egersund	—	—	—	—	—	—	—	—	—	—	—	—	—	—	—	—	—	—	—
Stavanger	—	—	—	—	—	—	—	—	—	—	—	—	—	—	—	—	—	—	10
Kopervik	—	—	—	—	—	—	—	—	—	—	—	—	—	—	—	—	—	—	107
Haugesund	—	—	—	—	—	—	—	—	—	—	—	—	—	—	—	—	—	—	60
Bergen	8	—	78	42	223	598	659	80	106	28	300	59	1 981	698	335	—	—	—	60
Florø	—	—	—	—	—	—	—	—	—	—	—	—	—	—	—	—	—	—	—
Måløy	—	—	—	—	—	—	—	—	—	—	—	—	—	—	—	—	—	—	—
Ålesund	—	—	—	—	—	—	—	—	—	—	—	—	—	—	—	—	—	—	—
Molde	30	—	4	27	—	485	101	—	39	—	—	—	—	—	—	—	—	—	—
Kristiansund N	—	—	—	—	—	—	—	—	—	—	—	—	—	—	—	—	—	—	—
Trondheim	—	—	—	—	—	—	—	—	—	—	—	—	—	—	—	—	—	—	—
Bodø	—	—	—	—	—	—	—	—	—	—	—	—	—	—	—	—	—	—	—
Svolvær	—	—	—	—	—	—	—	—	—	—	—	—	—	—	—	—	—	—	—
Tromsø	62	—	—	—	—	—	—	—	—	—	—	—	—	—	—	—	—	—	—
Hammerfest	—	—	—	—	—	—	—	—	—	—	—	—	—	—	—	—	—	—	—
Vardø	—	—	—	—	—	—	—	—	—	—	—	—	—	—	—	—	—	—	—
Andre	39	—	—	15	—	—	—	—	—	—	—	—	—	—	—	—	—	—	—
I alt	139	5 320	117	87	326	1 140	976	473	973	28	302	223	2 937	730	1 937	1 215	629	—	284
I uken*)	—	30	3	—	11	67	4	—	235	—	—	13	360	—	189	26	12	1	6 218

1) Dessuten stat.nr. 211 09.21, 212 01.41.44, 271 01.11.12, 291 01.11.24, 291 09.41.44.49, 411 01.11.13.15.16.31, 411 02.12 413 01.13.14 413 03.11.12.24, 413 04.11, 541 01.00, 599 04.31, 921 09.65



Innlasting av klippfisk i oversjøisk linjebåt i Kristiansund N.

Oversikt, forts. fra s. 204.

ningen Skagerakkysten—Rogaland. I uken ble det for Oslofjorden fisket 6000 kg kokte, 4500 kg rå reker. Skagerakkysten 17 000 kg kokte, 70 000 kg rå reker, Rogaland 10 500 kg kokte, 22 500 kg rå reker, Møre og Romsdal 600 kg. *Hummer*: Stavanger (Rogaland) hadde 9000 kg, Skagerakkysten 300 kg. Fra Skagerakkysten opplyses at prisen på kokte reker til fisker dreiet seg om kr. 2,50 à 3 pr. kg, og fra Stavanger at prisen på hummer til fisker falt fra kr. 11,80 til 10,90 pr. kg.

Loddefisket:

Det stormfulle vær hemmet loddefisket i Finnmark en del, men forekomstene sies å være store, især for Vardø—Hamningberg. Ukeleveransen til melfabriker utgjorde 16 450 hl, hvorav fra Vadsø 500, Vardø—Hamningberg 13 200, Tana 600 og Rolfsøy 2150 hl.

Sildefisket:

Det meldes om fangst på 1330 hl sild i Nord-Norge, hvorav på Rafsbotn, Alta i Finnmark 100 hl kril,

i Nordland i Ølåsnes 600 og Tysfjord 630 hl småsild og kril.

I distriktet Buholmsråsa—Stad foregikk et til dels bra forfangstsildfiske i Ålesunds-, Molde- og Kristiansundsdistriktene, samt en del fiske for Frøya. Ulkefangsten ble 29 866 hl forf. sild, hvorav eksportert fersk 3513, saltet 1461, hermetisert 624, til silde-mel 13 964, agn 10 231, innenlandsbruk 73 hl. Av småsild ble det fisket 3828 hl til silde-mel.

Sør for Stad ble det av forf.sild tatt 5045 hl, som ble fisket mellom Stad og Selbjørnsfjorden, mest i Måløydistriktet. Av småsild ble det tatt 15 250 skjep-per nord for Bergen (Gulen, Måløy) og 2800 skj. sør for Bergen, derav 2000 skj. i Rogaland.

Selfangsten:

Også i siste uke var værforholdene i Vesterisen dårlige. Plukkfangsten anses avsluttet og skutene trekker mot Jan Mayen-området. Til Tromsø er det nå innkommet 5 selfangere fra Vesterisen, men over-sikt over deres utbytte foreligger foreløpig ikke. Til Ålesund er det kommet ytterligere 7 skuter, nemlig: Veslekari 1200 dyr, 12 tonn spekk, Brandal 1300 dyr, 20 tonn spekk; Furenakk 1015 dyr, 15 tonn spekk; Grande 1015 dyr, 15 tonn spekk; Årvak 1500 dyr, 25 tonn spekk; Polaric 1600 dyr, 26 tonn spekk; Kvitungen 1600 dyr, 25 tonn spekk.

Fisk brakt i land i Finnmark i tiden 1. januar til 25. april 1953.

Fiskesort	Mengde	Anvendelse				
		Fersk og frosset	Filet	Saltet	Hengt	Fiske-mel
	tonn	tonn	tonn	tonn	tonn	tonn
Torsk	14 443	1 619	506	6 815	1) 5503	—
Hyse	2 915	1 832	555	22	506	—
Sei	344	10	18	27	256	33
Brosme	178	10	—	8	160	—
Kveite	101	101	—	—	—	—
Blåkveite...	9	9	—	—	—	—
Flyndre	59	59	—	—	—	—
Uer	186	186	—	—	—	—
Steinbit ...	168	168	—	—	—	—
I alt	18 403	3 994	1 079	6 872	6 425	33

Lever: 15 333 hl. Utvunnet damptran: 5 926 hl. Rogn: 2 381 hl Iset 1 758 hl. Saltet: 623 hl.

1) Herav 10 tonn rotskjær.

Averter i „Fiskets Gang“!