

# Fiskets Gang

Utgitt av Fiskeridirektøren

Kun hvis kilde oppgis, er ettertrykk fra „Fiskets Gang“ tillatt.

39. årg.

Bergen, Torsdag 3. desember 1953

Nr. 48

Abonnement kr. 10.00 pr. år tegnes ved alle postanstalter og på Fiskeridirektørens kontor. Utlandet: Til Danmark, Sverige og Island kr. 10.00, ellers kr. 16.00 pr. år.

Annonsepris: Pristariff fåes ved henvendelse til Fiskeridirektørens kontor. „Fiskets Gang“'s telefoner 16 932, 14 850. Postgiro nr. 691 81. Telegramadresse: „Fiskenytt“.

## Fiskerioversikt for uken som endte 28. november 1953

Det var overveiende dårlig værforhold i uken til 28. nov. Sildefisket i Nord-Norge var delvis hindret av været, således ble fisket på Eidsfjord i Vesterålen, hvor utsiktene var gode, sterkt hemmet. Også lenger sør ble fisket værhemmet. Brislingfisket ga i uken tildels gode notfangster i Oslofjorden, likesom det ble oppnådd godt utbytte med flytetral. Fisket i Finnmark foregikk under bra drittsforhold og ga betydelig utbytte. I Troms og Vesterålen derimot var fisket sterkt påvirket av værforholdene. Levendefiskomsetningen holder seg bra oppe. Bankfisket og kystfisket fra Møre og Romsdal og Sogn og Fjordane var lite, og kystfiskeriene sørover langs kysten også små.

### *Fet- og småsildfisket:*

Ukefangsten i Nord-Norge ble på 83 000 hl mot 102 905 hl uken før. Det ble tatt 17 690 hl i Finnmark, hvorav på Laksefjord 50, Kobbefjord, Måsøy 800, Revsbotn 7150, Samuelsundet 6100, Repparfjord 900, Lerrisfjord 640, Bekkarfjord 50, Korsfjor, Alta 6000, Kåfjord 290, Gyfjord 50, Sandlandsfjord 620 hl. Troms hadde 40 500 hl, hvorav på Kvenangen 250, Nordreisa 250, Kåfjord, Lyngen 1450, Storfjord 1900, Ulsfjord 4850, Dåfjord, Helgøy 1350, Ersfjord Hillesøy 1250, Malangen 170, Dyrøysundet 1000, Bergsbotn 780, Sifjord 3420, Rødsand 300, Kvernsund 5760, Toppundet 6720, Ballangen 2300, Salangen 2900, Gratangen 420, Godvik 3200, Kastfjord 2230 hl. Nordland hadde 24 830 hl, hvorav på Eidsfjord 10 000 og Helgeland 14 830 hl. På Eidsfjord var fisket hindret av uvær — uken før ble det på denne fjord tatt 57 000 hl sild.

I distriktet Buholmsråsa—Stad var fisket også lite. Det ble tatt 485 hl fetsild og 13 286 hl småsild, hvorav saltet henholdsvis 384 — 0, hermetikk 101 — 8043 og til mel og sildolje 0 — 5243.

Sør for Stad ble det i Sogn og Fjordane fisket 400 skjeeper småsild og 60 skj. mussa.

### *Brislingfisket:*

Snurpenotfisket ga ukefangst på 1600 skjeeper, hvorav halvparten ble tatt ved Griseboene på Sveneskekysten og resten i Oslofjorden. Alt ble levert til ansjos. Tre bruk (6 fartøyer) gjorde det meget bra med flytetral, og tok ved Griseboene 3800 skjeeper brisling av meget fin kvalitet. Bunntrålfisket ved Skagen sies å være slutt.

### *Fjordsildfisket:*

Det ble tatt 8—10 tonn fjordsild på Skagerakkysten og 13 tonn på Oslofjorden.

*Fisket i Finnmark:*

Det var gode driftsforhold og godt fiske med liner både på bankene og i bakken. Hovedtyngden av tilførselene konsentrerte seg om Båtsfjord—Vardø-områdene. Ukeøkningen på 3833 tonn (mot 1776 tonn uken før) inkluderer oppgave for to uker fra Båtsfjord. Av fisken nevnes 2289 tonn torsk, 1175 tonn hyse, 61 tonn sei, 5,4 tonn brosme, 52,5 tonn kveite, 7,2 tonn flyndre, 53 tonn steinbit, 135,9 tonn uer og 54 tonn blåkveite. Anvendelsen var følgende: Iset 624 tonn torsk, 758 tonn hyse, 36 tonn sei, all kveite, flyndre, steinbit, uer og blåkveite. Saltet: 553 tonn torsk, 1 tonn hyse, 73 kg brosme. Hengt: 977 tonn torsk, 153 tonn hyse, 17 tonn sei, 5,3 tonn brosme. Filetert: 59 tonn torsk, 50 tonn hyse. Frosset: 84 tonn torsk, 192 tonn hyse. Steinbiten, ueren og blåkveiten ble anvendt både til frysing og ising uten fordeling. Av tran ble det i uken produsert 817 hl.

*Troms:*

Ukefangsten utgjorde 226 tonn mot 67 tonn uken før. Det ble tatt 49 tonn torsk, 106 tonn sei, 5 tonn brosme, 20 tonn hyse, 11 tonn kveite, 1 tonn steinbit, 34 tonn uer.

Fra *Andenes* meldes det at fisket ble værhindret også i forløpne uke. Det ble med et par utrorsdager og trekning av overståtte garn med fangster på 500 til 5000 kg. Alt i alt regner man med seifangster på tils. 70—80 tonn på 14 dager.

*Levendefisk:*

Det var værhindring for transporten av levende-fisk enkelte dager. Fra Levendefisklagets distrikt ble det ført til Trondheim 30 tonn levende torsk, og til Bergen 18 tonn. Bergen ble dessuten fra Sunnmøre tilført 30 tonn småsei, fra Sogn og Fjordane 6 tonn og fra Hordaland 14,7 tonn. Fra Hordaland førtes det dessuten til Bergen 2,4 tonn lev. torsk og 200 kg hyse.

*Bankfisket, kystfisket:*

*Møre og Romsdal* hadde dårlige værforhold men et par brukbare fangstdager. Det ble ilandbrakt 149 tonn fisk og skalldyr, hvorav nevnes 14 tonn torsk, 35 tonn sei, 21 tonn lange og brosme, 14 tonn hyse, 7,6 tonn kveite, 5 tonn skate, 28 tonn pigghå.

*Sogn og Fjordane:*

Det meldes om landligge.

*Hordaland:*

Inklusive tidligere omtalte 17,3 tonn lev. fisk ble det ilandbrakt 24,3 tonn. Av sløyd fisk nevnes 3,7 tonn lange og brosme, 1,4 tonn pigghå og 0,8 tonn skatevinger.

*Rogaland:*

Det ble ilandbrakt 30 tonn fisk.

*Skagerakkysten:*

Her ble ukefangsten 35 tonn sei, lyr og torsk, mens *Oslofjorden* hadde 4 tonn blandet fisk.

*Håbrann:*

Det ble ilandbrakt ca. 3 tonn håbrann på Sunnmøre.

*Skalldyr:*

Værforholdene hemmer både fisket og transporten. I uken ble det av *reker* tatt 600 kg kokte og 800 kg rå i Oslofjordsområdet, 5000 kg kokte og 4000 kg rå på Skagerakkysten, 3 tonn kokte og 2 tonn rå i Rogaland. *Møre og Romsdal* hadde 600 kg reker og 4900 kg *hummer*, hvorav Skagerakkysten hadde 4000 kg. Av *krabbe* hadde *Møre og Romsdal* 12 300 kg.

# Fiskets Gang

Hele landets fiskeritidsskrift

Det er et blad i vekst

STATISTIKK

FISKENYTT

AKTUELLE ARTIKLER

fra inn og utland

## Fetsild- og småsildfisket 1/1—28/11 1953.

	Finnmark—Buholmråsa <sup>2)</sup>		Buholmråsa—Stad		Stad—Rogaland <sup>1)</sup>		Samlet fangst	
	Fetsild	Småsild	Fetsild	Småsild	Fetsild	Småsild	Fetsild	Småsild
	hl	hl	hl	hl	hl	hl	hl	hl
Fersk eksport .....	—	—	8 562	365	13 689	3 753	22 251	4 118
Saltet .....	12 775	1 805	11 102	1 035	2 557	2 209	26 434	5 049
Hermetikk .....	270	7 364	5 411	37 397	5 365	27 222	11 046	71 983
Fabrikkersild .....	347 389	622 699	199 885	261 851	83 602	428 031	630 876	1 312 581
Agn .....	9 036	3 920	61 292	5 592	6 161	7 218	76 489	16 730
Fersk innenlands .....	1 300	4	1 207	582	6 156	5 585	8 663	6 171
I alt	370 770	635 792	287 459	306 822	117 530	474 018	775 759	1 416 632

<sup>1)</sup> Dessuten 27 064 hl trålsild. <sup>2)</sup> Dessuten er oppfisket 187 191 hl lodde til fabrikkvare og 612 hl til agn.



## Ut-landet.

### Det hollandske sildefiske.

I uken som endte 14. november ble det i hollandske havner ilandbrakt 84.850 tnr. fiskepakket saltsild, hvilket brakte årets totalfangst opp i 838 920 tnr. mot fjorårets 842 891 tnr. Årets produksjon består av 361 457 tnr. matjes, 163 213 tnr. fullsild, 294 974 tnr. utgytt sild og 19 277 tnr. rundsaltet vare. Det opplyses at det i år er eksportert 301 074 tnr. mot i fjor 194 700 tnr.

### East Anglia fisket.

Ifølge «The Fishing News» for 21. november var den samlede totalfangst for Lowestoft og Yarmouth pr. 14. november 5088 fangster på 201 935 crans til en verdi av £ 701 539. Samtidig i fjor var det ilandbrakt 5197 fangster på 203 716 crans, til verdi £ 829 689. Gjennomsnittsprisen i år blir 69 sh. 5,8 d. mot i fjor 71 sh. 11,1 d.

Hva man nå håper er at fisket skal fortsette lenge. Salterne har god avsetning for sild i år, men har til 14. november ikke nådd høyere enn til pakning av ca. 60 000 tnr. Dermed har man passert sluttallene for i fjor på 40 182 tnr., men ligger fremdeles tilbake for sluttallene i 1951 på 86 811 tnr.

Uken til 21. november er fullmåneuke og dette gir håp om et nytt oppsving i fisket. Natt til mandag ble imidlertid skuffende, men likevel forbausende. Driverne registrerte nemlig store stimer på ekkoloddene, men fisken stod mer eller mindre stille og gikk ikke på garn. Natt til tirsdag ble fisket sterkt hindret av tåke, som også ble liggende tirsdag. Flere av skipperne, som hadde nok av is ombord, besluttet seg derfor til å bli liggende på feltet.

### Dawson-fisk utbys ikke i Grimsby.

Etter den beslutning Grimsby-grossistene tok i forrige uke har Dawson-fisk ikke vært tilbudt for salg til Grimsby-kjøpere fra islandske trålere som dokket der.

Hans representant erklærte imidlertid at samtlige 20 000 stones som ble levert fra det fjerde ankomne skip hadde vært solgt til innlandsgrossister. Det samme påstås med hensyn til hans femte levering på 34 000 stones.

Om gevinst og tap kunne Mr. Dawson fortelle følgende til en av dagsavisene.

«Jeg tapte kraftig på den første lasten, men hadde ventet det. For annen og tredje last ble det om lag balanse. Men nå med den fjerde last har jeg tjent £ 1000.

Dette er de første pengene jeg tjener på fisk og for den femte lasten, som nå sendes avsted, kommer jeg og til å få fortjeneste.»

Mr. Keith Kendall, som gikk i brodden for forslaget om opphevelse av forbudet på et møte av Grimsby-grossister, sies å overveie en restitusjonssak mot lederne av Fish Merchants Association for å hindre dem i å tvinge gjennom forbudet. (The Fishing News 21. november 1953).

### Svensk fiskerioversikt.

Svenska Västskustfiskaren skriver 25. november, at fisket i de forløpne 14 dager ofte har vært værhindret og utbyt- tet av de fleste fiskesorter har vært lite.

Sildefisket med flytetrål har pågått en tid, men noen fart i fisket har det ikke vært ennå. En del fangster av prima brisling har vært tatt såvel i flytetrål som i bunntål, men avsetningen har gått tregt og ganske betraktelige partier av både B- og A-vare har ikke funnet kjøpere. Den store silden lar fremdeles vente på seg i Skagerak og fang-

GLØDEHODEMOTOREN

„STERK“

svarer til sitt navn

A/s Nabbetorp mek. Verksted

Fredrikstad

Filterpresser for tran, sild- og hvalolje

Fisk brakt i land i Møre og Romsdal fylke i tiden  
1. januar — 21. november 1953.

Fiskesort	Mengde	Anvendelse				
		Iset	Saltet	Hermetikk	Hengt	Fiskemel
	tonn	tonn	tonn	tonn	tonn	tonn
Torsk .....	1 946	1 774	126	5	41	—
Sei .....	8 820	2 545	1 462	17	4 793	3
Lyr .....	196	193	—	—	3	—
Lange .....	3 155	798	2 295	—	62	—
Blålange .....	304	13	265	—	26	—
Brosme .....	2 047	222	1 630	—	195	—
Hyse .....	1 065	1 064	—	1	—	—
Kveite .....	952	952	—	—	—	—
Rødspette .....	15	15	—	—	—	—
Mareflyndre .....	4	4	—	—	—	—
Uer .....	6	6	—	—	—	—
Skate og rokke .....	192	191	—	—	1	—
Annen fisk .....	213	203	6	—	4	—
Håbrann .....	249	249	—	—	—	—
Pigghå .....	633	633	—	—	—	—
Makrellstørje .....	441	410	—	31	—	—
Hummer .....	131	131	—	—	—	—
Reker .....	81	80	—	1	—	—
Krabbe .....	268	39	—	229	—	—
I alt	20 718	9 522	5 784	284	5 125	3
Herav til:						
Ålesund .....	9 778	5 288	4 420	70	—	—
Kristiansund N. ....	934	781	111	—	39	3
Smøla .....	1 549	196	30	83	1 240	—
Bud—Hustad .....	558	252	237	1	68	—
Ona—Bjørnsund .....	631	600	21	1	9	—
Bremsnes .....	2 792	331	56	18	2 387	—
Haram .....	332	201	25	106	—	—
Søre Sunnmøre .....	2 594	1 357	829	5	403	—
Grip .....	437	38	—	—	399	—
Kornstad .....	1 113	478	55	—	580	—

Leverkvantum 10 919 hl.

ster av størrelse I har hittil vært ytterst små. Derimot har man på enkelte dager fisket bra av sild av størrelse II og III. Også på denne sild har avsetningen vært mindre livlig og anseelige partier har måttet overtas av VF for eksport.

Bunntråling etter brisling har foregått fra Anholt til Halsebanken og har på bestemte dager gitt bra utbytte, men etterspørsel var som nevnt ikke den beste, hvorfor det økonomiske utbytte er blitt under middels.

Full tilslutning til flytetrålingen er det ennå ikke blitt, og flere båter, som senere kommer med i dette fiske, holder nå på med snurrevad eller tråling i Nordsjøen etter fisk. Været har imidlertid vært hemmende. Fra Korallbank og Lingbank blir det åblant ilandbrakt 200-kassers fangster i Gøteborg, men dessuten har en del svenske båter levert i Storbritannia. Fangstene består mest i torsk, hyse, hvitting og gråsei. I denne forbindelse kan det også nevnes at det har vært gjort lettelsel for transittering av svensk fisk gjennom Norge. For et par ukers tid siden sendte svenske fiskere en jernbanevogn med fisk fra Egersund til Gøte-



borgs fiskeauksjon. Det foregår en del fisketråling også på Egersundsbanken og ellers foregår trål- og snurrevad-fiske utfor Jyllands vestkyst fra omkring Thyborøn til Halsebanken. Mindre fangster av rødspette og sandflyndre har vært tatt i det sydvestlige område av disse farvann av snurrevadbrukene.

Brislingsnurperne har i det siste ikke hatt større fangster.

På dypet nordvest for Hörnet har det vært tatt en del rekefangster, mens rekefisket ellers de siste ukene har vært smått. Etterspørselen har vært god, men rekene har da også vært av stor og prima kvalitet.

Årets krabbefiske har hittil vært bedre enn i de nærmest foregående sesonger. Kvaliteten har vært god og etterspørselen og prisene har ikke gitt grunn til klage.

Kystfisket med pilk og liner er kommet i gang i forskjellige områder, men har foreløpig ikke gitt noe større utbytte. Været har hatt sin innflytelse også her.

### Utvidelse av andelssildolfabrikken i Esbjerg, nye fabrikker i Hirtshals.

Andelssildolfabrikken i Esbjerg, er ifølge «Vestjysk Fiskeritidende» av 24. november, på ekstraordinær generalforsamling nylig besluttet utvidet. Det var fremmøtt over 80 andelshavere som drøftet planene for denne omfattende utvidelse, og ga styret bemyndigelse til innkjøp av maskiner etc. Den nye fabrikkbygning vil bli bygget i flukt med den nåværende og ventes ferdig i juli måned neste år.

I Hirtshals, hvor det ikke har vært noen melfabrikker de siste år, ser det ut til at byen nå skal få to fabrikker. Det har i noen tid vært arbeidet for å få opprettet en ny fabrikk på andelsbasis, og på et orienterende møte for en tid siden ble det nedsatt et utvalg til å arbeide med saken.

Planen går ut på at fiskerne skal bygge sin egen fiskemelsfabrikk, og det er meningen at det skal være 50 andelshavere. Andelshaverne skal selv levere råstoff til fabrikk og skal ha leveringsplikt.

Kapasiteten mener man bør være 3000 kasser i industri-fisk pr. dag.

**Vi ber**  
alle bedrifter i fiskebransjen om å sende  
bilder fra sitt virke. — Båter, redskaper,  
fiskebruk, fabrikker, — alt interesserer.

**Fiskets Gang.**

Ilandbrakt fisk i Troms i tiden 1. januar-28. november 1953.

Fiskesort	Mengde	Anvendelse					
		Iset	Filet	Saltet	Hengt	Fiskemel	Hermetik
	tonn	tonn	tonn	tonn	tonn	tonn	tonn
Torsk <sup>1)</sup> . . . . .	5 551	709	813	1 567	2 462	—	—
Sei . . . . .	3 768	704	1 071	59	1 934	—	—
Brosme . . . . .	790	3	32	31	724	—	—
Hyse . . . . .	1 672	299	1 125	—	248	—	—
Kveite . . . . .	263	250	13	—	—	—	—
Blåkveite . . . . .	78	—	78	—	—	—	—
Flyndre . . . . .	41	41	—	—	—	—	—
Uer . . . . .	961	125	833	—	3	—	—
Steinbit . . . . .	1 285	245	1 038	—	2	—	—
Makr.størje . . . . .	117	117	—	—	—	—	—
Annen . . . . .	36	14	14	1	7	—	—
Reker . . . . .	<sup>2)</sup> 312	186	—	—	—	—	126
I alt	14 874	2 693	5 017	1 658	5 380	—	126

<sup>1)</sup> Inkluderer ikke skrei.

<sup>2)</sup> Omfatter bare Tromsø by.

Islands fiskeeksport januar/sept. 1953 og 1952.

I jan./sept. 1953 og 1952 er det blitt eksportert følgende mengder:

	Menge i 1000 kilo		Verdi (f.o.b.) 1000 isl. kr.	
	Januar/sept.		Januar/sept.	
	1953	1952	1953	1952
Klippfisk . . . . .	5 708	2 967	40 797	17 993
Saltfisk, vasket og presset . . . . .	—	—	—	—
Saltfisk, uvirket . . . . .	20 738	22 952	72 931	84 627
Saltete buklapper . . . . .	1 385	2 557	3 241	7 421
Ferskfisk, iset . . . . .	1 654	24 233	1 355	29 825
—«— frosset . . . . .	24 636	21 826	140 809	133 659
Frossen rogn . . . . .	412	574	1 797	2 450
Tørrfisk . . . . .	4 503	1 431	44 949	11 678
Hermetikk . . . . .	104	152	905	1 053
Saltsild . . . . .	9 803	3 760	38 181	13 846
Frossen sild . . . . .	4 535	356	8 381	817
Damptran . . . . .	9 022	6 480	34 962	22 351
Rødfiskolje . . . . .	880	823	2 639	2 530
Sildolje . . . . .	459	694	1 299	4 358
Sildemel . . . . .	605	4 500	1 339	9 729
Rødfiskmel . . . . .	994	2 248	2 100	4 435
Fiskemel . . . . .	14 029	12 690	30 273	25 910
Hvalkjøtt . . . . .	1 227	1 197	4 122	4 515
Saltet rogn . . . . .	1 634	1 381	5 963	4 746
Saltet rogn til agn	832	655	1 201	1 082

Verdien av utførselen av fisk- og fiskeprodukter, hvalfangst og andre produkter av fangst i sept. 1953, og januar/sept. 1953.

	Verdi kr. 1000 Sept.	Verdi kr. 1000 I alt. 1953.
Fisk og fiskeprodukter:		
Sild og fisk . . . . .	45 056	294 804
Hermetikk . . . . .	9 797	80 103
Dyriske førstoffer, unntatt hvalkjøttmel . . . . .	7 443	90 405
Sjødyrlever, unntatt hval . . . . .	—	115
Rå sildolje . . . . .	765	6 532
Tran i alt . . . . .	4 322	31 017
Polymisert og raffinert sjødyrolje til matbruk (også hval og sel) . . . . .	1 034	11 891
Sjødyrolje, annen . . . . .	145	2 203
Malerolje av sjødyrolje . . . . .	1	155
Sulfonert sjødyrolje . . . . .	35	146
Fiskelim . . . . .	52	313
Fiskeguano . . . . .	—	8
Rogn, saltet . . . . .	655	3 450
Melke, silderisp o. a. prod.	280	2 084
I alt	69 585	523 226
Hvalfangst:		
Hval- og kobbekjøtt . . . . .	50	1 910
Hvalkjøttmel . . . . .	124	235
Hvallever . . . . .	10	33
Hval, sperm. og bottlenoseolje, rå . . . . .	2 458	15 585
Produkter av sperm- og bottlenoseolje . . . . .	330	5 971
Herdet fett . . . . .	10 907	83 599
Degras . . . . .	9	411
Hvalbarder . . . . .	—	35
I alt	13 888	107 779
Andre prod. av fangst:		
Selolje, rå . . . . .	48	1 938
Skin av sel, kobbe og klappmyss . . . . .	218	5 043
Huder av hvalross og hvitfisk	19	43
Hvalrossstener . . . . .	—	3
I alt	285	7 027

Engelsk mål og vekt omgjort til norsk:

- 1 pund = 0,454 kg
- 1 cwt = 50,8 »
- 1 stone = 6,35 »
- 1 kit = 10 stones
- 1 cran = 170,47 liter
- 1 gallon = 4,54 »
- 1 tonn = 1016 kg
- 1 barrel sild = 121,2 liter

# Hvor meget blir der fisket opp av Lofot-skreien?

Av vitenskapelig konsulent Gunnar Dannevig.

I forbindelse med overgangen til notdrift i Lofoten har mange uttrykt engstelse for at dette skal medføre en for sterk beskatning av skreibestanden. I enkelte tilfelle har dette kanskje vært nyttet som et løst argument av dem som av andre grunner ikke er interessert i notfiske på dette felt. Men det er selvsagt mange eksempler på at vi mennesker har vært for grådige og fisket så sterkt at det har gått ut over fiskets lønnsomhet. Mange er kanskje redd for at et øket fiske i Lofoten vil få samme følge for vårt skreifiske. En slik utvikling er det ingen som ønsker. På den annen side må ikke en ugrunnet og overdreven engstelse for overbeskatning hindre oss fra å utnytte naturens rikdommer på en rimelig måte.

Her står alt for store verdier på spill til at vi kan basere våre disposisjoner bare på gjetninger. La oss derfor se hvorledes man kan undersøke i hvilken utstrekning en fiskebestand blir utnyttet av oss mennesker. — Det er en selvfølge at vi må ha det best mulige kjennskap til fiskens liv og levnet. Vi må kjenne dens vandringer, vi må vite hvor ungfisken holder til og hvor gytingen foregår. Torsken er en av de best undersøkte fiskearter i de nordlige havområder. Det er blant annet klarlagt at der innenfor dens leveområde finnes flere helt uavhengige stammer, eller befolkningsgrupper som vi også kan kalle dem. I våre farvann har vi således en stasjonær bestand av kysttorsk. Men skreien tilhører en helt annen befolkningsgruppe. Dette er en utpreget vandrefisk som har sine beitefelter i Østhavet, og bare gjester våre kyster i gytetiden. Ved Island og Grønland er der atter andre torskestammer som ikke har noen tilknytning til vår kysttorsk eller til skreien. Vi må derfor begrense undersøkelsene over beskatningen til en bestemt bestand. Det vil jo ikke ha noen virkning på skreiforekomstene om torskebestanden ved Newfoundland skulle bli ødelagt ved for sterkt fiske.

*Ved sterk beskatning blir fisken fanget før den er utvokset.*

Vi skal nå ta et eksempel fra Nordsjøen for å se hvorledes sterkt fiske kan virke inn på en bestand. For en årrekke har man oppgaver over størrelsen av den trålfangede rødsplette. Etter bestemte regler er den inndelt i størrelsesgrupper, bl. a. som «små» eller «stor». Fig. 1 viser fangstenes innhold av «stor» rødsplette i årene 1906—37. — I 1906 utgjorde denne størrelsesgruppen 36 pst. av fangsten, men den ble stadig mindre tallrik i årene fremover mot 1913. Fra krigsårene 1914—18 foreligger ingen oppgaver, men fisket i Nordsjøen var da sterkt innskrenket. Da det tok til igjen i 1919, var den «store» rødsplette meget tallrik, 40 pst. av fangsten. Men herligheten varte ikke lenge. Etter 6 års forløp fikk ikke fiskerne mer enn 7—8 pst. av denne verdifulle rødspletten.

Disse variasjoner i fiskens størrelse er en direkte følge av menneskenes beskatning. Det forhold at den store rødspletten var så tallrik like etter krigen, skyldes at fisken da hadde fått gå i fred slik at den fikk anledning til å oppnå skikkelig størrelse før den ble fanget. Men etter hvert ble fisket drevet så intenst at rødspletten ble tatt før den var utvokset.

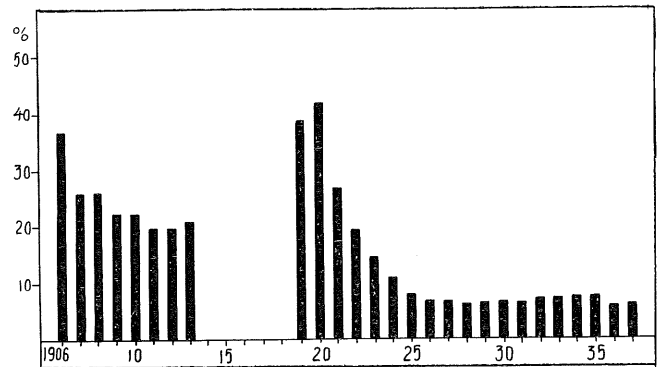


Fig. 1. Trålfisket i Nordsjøen. Fangstenes innhold av «stor» rødsplette. (Etter Thursby—Pelham).

Ved årlige målinger av fiskens størrelse kan vi derfor ofte få holdepunkter til å bedømme om menneskenes inngrep er så store at de har noen særlig betydning i det hele tatt. Fra Lofoten har vi årlige oppgaver over skreiens gjennomsnittlige vekt gjennom de siste hundre år. Der er intet i dette materiale som tyder på at skreien er blitt beskattet like sterkt som rødspletten i Nordsjøen. Det er dog flere faktorer å ta hensyn til når man skal vurdere opplysningene om skreiens størrelse. Dette materiale gir derfor ikke noe klart bilde av hvorledes beskatningen måtte ha vekslet i nevnte tidsrom.

*Merkeforsøk kan vise hvor sterkt det fiskes.*

Heldigvis har vi også andre hjelpemidler når vi skal bedømme hvor sterkt der fiskes. Ved merkeforsøk er det således mulig å få opplysninger om hvor stor del av bestanden som blir fisket opp, og det er nå en gang nettopp det som teller. Dette arbeid foregår etter et nokså enkelt prinsipp. Vi undersøker hvor sterkt den merkede fisken blir beskattet ved å holde regnskap med hvor stor del av merkene som blir returnert. La oss ta et eksempel: Vi merker 1000 skrei i Lofoten og får tilbake 200 merker i løpet av et år. Da er der fisket opp minst 20 pst. av den fisken som vi slapp ut, enkelte merker kan jo være gått tapt. Hvis det så ikke er noen grunn til å tro at den merkede fisken står i noen særstilling, da må fiskerne ha tatt minst 20 pst. også av den øvrige skreien som var til stede på det felt hvor merkingen ble utført.

*Hvorledes skreien blir merket.*

I Lofoten er det nå utført årlige merkeforsøk helt fra 1947. Den skreien vi har merket, er kjøpt av fiskere som har driftet på vanlig måte. I noen utstrekning er der merket juksefanget torsk. Vi arbeidet da ombord på juksebåtene og merket den fisken som var pent huket. Et lite krokerår i kjeften har liten betydning, men all fisk som var stygt revet, ble selvfølgelig kassert for vårt formål. Straks fisken kom på dekk, ble det satt merkelapp på den, og etter å være målt gikk den straks overbord igjen. Fisken ble

således sluppet ut på samme felt hvor den var fanget. — Hvis bare skreien var villig til å «ta i», gikk arbeidet greit på denne måten. Men det må jo innrømmes at det ofte ble litt av en tålmodighetsprøve, med tilsvarende stor tobakkskonto!

Etter at man begynte med notfiske i Lofoten, har vi i stor utstrekning merket notfanget skrei. Det var med glede vi kunne konstatere at også denne fisken var levedyktig bare fangstene ikke var for store og de ble behandlet litt forsiktig. Før nota er helt opptørket, blir noen hundre fisk overført til en vanlig slepepose. Denne forføres ved vårt eget fartøy som driver for vind og strøm mens arbeidet pågår (fig. 2). Torsken blir håvet på dekk for merking, og får straks sin frihet igjen. Også i dette tilfelle blir fisken sluppet ut på samme felt hvor den er fanget.

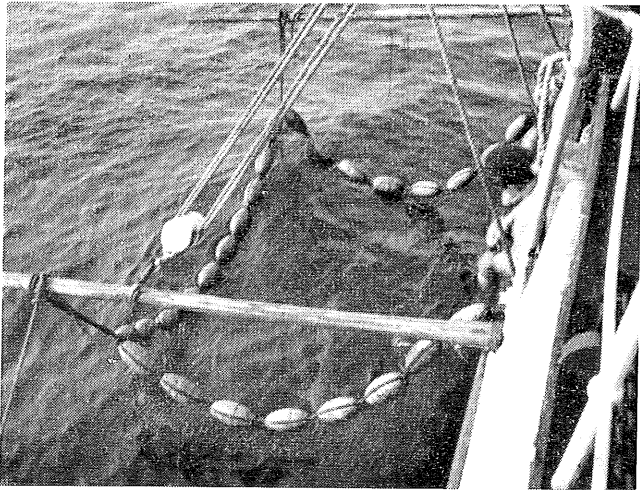


Fig. 2. Skreien venter på å bli merket i en slepepose forført ved skutensiden.

Men la oss også se litt på selve merketeknikken. Det er spesielt to ting som det er viktig å ta hensyn til. Helst bør merkingen utføres slik at fisken beholder merket gjennom hele livet uten å ta skade. Samtidig må merkene være så iøynefallende at de virkelig blir observert når fiskerne får en av «våre» torsk. Vi har gjort forsøk med flere slags merker. Det har herunder vist seg at de såkalte hydrostatiske merker er best egnet for vårt formål. Den følgende diskusjon av hvorledes skreien blir beskattet, er basert på de resultater som er oppnådd med denne merketype.

Den hydrostatiske merketype er vist på fig. 3. Det er et lukket rør av selluloid i gule og blå farger. Alle merkene er nummerert slik at vi kan holde regnskap med hver enkelt fisk. Utenpå merket står trykt: «Kutt endene, brev inni». Tar vi en kniv og skjærer vekk proppene i begge

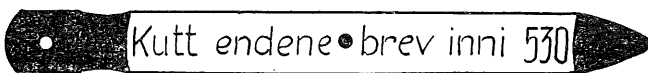


Fig. 3. Et hydrostatisk fiskemerke.

ender, kan vi skyve ut en sammenrullet papirstrimmel med den tekst som er vist på fig. 4. Derved får vi gitt direkte beskjed om hvilke opplysninger vi ønsker om denne fisken,

Kutt endene brev inni. Z  
Cut ends letter inside. Z  
Обрежьте края, Z  
письмо внутри, Z

Fisken er merket for å studere vandrings og vekst. Send derfor dette brev og fortell hvor, når, hvor dypt og med hvilket redskap fisken er fanget. Hvis mulig mål dens største lengde og send kvannsteina. Oppgi navn og adresse. Premie. Adresse: Fiskeridirektoratet, Bergen, Norway.

Please send this slip with full particulars of your name and address, date, place and depth of capture. If possible state total length of fish and enclose earstones. Reward.

Просим послать эту метку, указав подробно Ваше имя, адрес, дату поимки, место и глубину. Если возможно, укажите общую длину рыбы и приложите ушные камни. Указанные сведения просьба выслать по адресу: Москва, Всесоюзный Научно-Исследовательский Институт ВНИРО, Москва. За присланные сведения будет выдано вознаграждение.

Bitte schicken Sie diesen Streifen mit Auskünften über Datum, Position und totale Länge des Fisches. Gehörsteine mitschicken falls möglich. Belohnung.

Fig. 4. Brevet som ligger inni merket.

og hvor merket skal sendes. Det er viktig å få rede på når og hvor fisken er tatt, helst også med hvilket redskap. — Da det er flere nasjoner som beskatter skreien, er teksten i merkebrevet trykt også på engelsk, tysk og russisk. — I det hele tatt er vi ved gjennomføringen av slike forsøk avhengig av et godt samarbeid med fiskerne. Ved denne anledning er det en glede og takke for all den gode hjelp vi har fått.

På fig. 5 er vist hvordan de hydrostatiske merkene blir festet på skreien. Det vil sees at de blir hengt fast i gjelle-

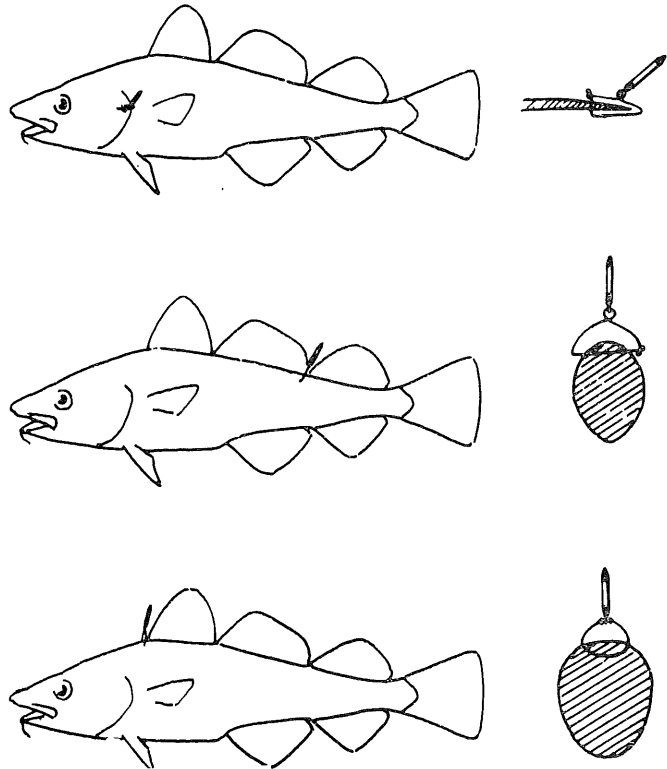


Fig. 5. Hvorledes merkene festes på fisken: med bøyde i gjellelokket (øverst), med bøyde mellom ryggfinnerne (i midten), med nylon i nakken (nederst).

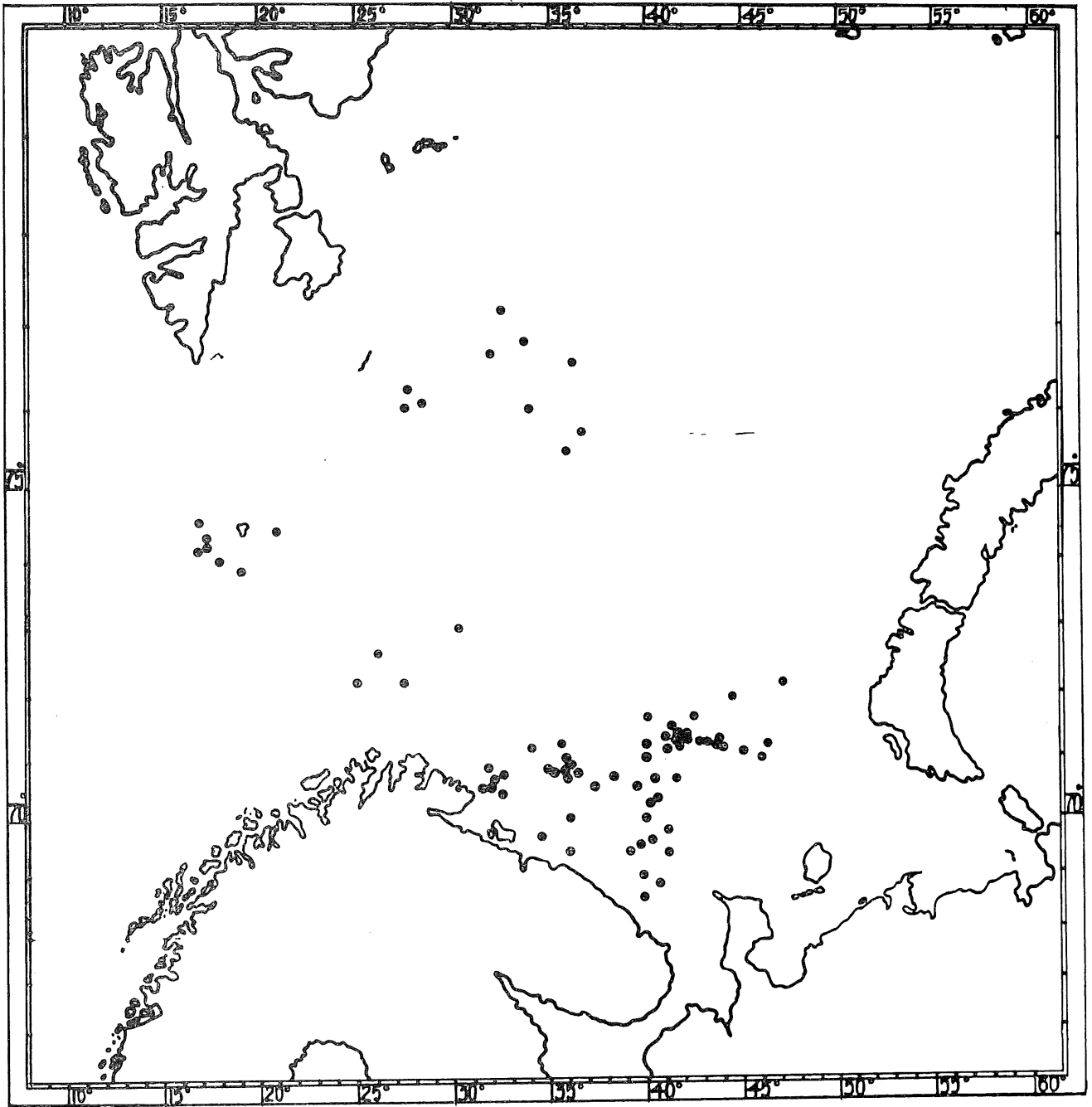


Fig. 6. De sorte sirkler viser hvor der er fanget merket Lofot-skrei.

lokket eller mellom de to bakerste ryggfinnene med en bøyle av rustfri ståltråd. I de siste årene har vi imidlertid gjort stadig større bruk av vanlig fisketøm av nylon. Med en slik tøm kan merket festes helt fremme i nakken på fisken. Der sitter det godt, samtidig som det er lett synlig.

På denne måten er det siden 1947 merket mellom 1000 og 2600 stk. skrei årlig i Lofoten, i alt mer enn 10 000 fisk. En ganske stor del er fisket opp igjen, både i norske kystfarvann og i Østhavet. Der ved har vi fått bedre opplysninger om skreiens vandringer. Og vi har fått materiale til å bedømme hvor meget som blir fisket opp av den bestanden som gjester Lofoten.

#### *Kort om skreiens liv og vandringer.*

Det kan være nyttig å se litt på hvorledes skreiens liv arter seg før vi drøfter hvorledes den blir beskattet. — Dens yngel som ser dagens lys i norske kystfarvann, havner etter hvert som småtorsk i Østhavet. Her lever den sine ungdomsår. Også denne umodne fisken streifer nok en del omkring, om våren og forsommeren kommer den således inn til Finnmarkskysten som det vi kaller loddetorsk. Ved en alder av 7—14 år blir denne torsken kjønnsmoden, den blir til skrei, og da begynner vandringerne for alvor.

Ved nyttårstider siger skreien opp under norskekysten, og samler seg etter hvert i størst mengde på Lofotbankene.



Etter avsluttet gyting trekker den igjen nordover til beitemarkene i Østhavet. En del skrei trekker mot Bjørnøybankene, hvor merket fisk er blitt fanget i mai og juni måned. En annen gruppe trekker østover til de sydøstlige deler av Barentshavet (se kart fig. 6). Herfra har vi fått tallrike gjenfangster av merket Lofot-skrei, først og fremst i juni og juli måned. Senere på sommeren og utover høsten kan noe av denne fisken søke sin næring på meget høye bredder, således på bankene øst av Hopen. Ved årsskiftet er skreien igjen på sig mot gytefeltene ved norskekysten, hvor det da blir fanget meget av den fisken som ble merket foregående år.

*Hvor meget blir fisket opp av Lofot-skreien?*

Vi skal nå på grunnlag av merkeforsøkene undersøke hvor meget som blir fisket opp av den skreien som gjester Lofoten i gytetiden. For det første: Hvor meget blir tatt i Lofoten i en enkelt sesong? Dette kan vi få nærmere opplysning om ved å beregne hvor stor prosent av den merkede skreien som er gjenfanget i samme sesong som den ble merket, se tab. 1. — I 1947 ble der sluppet ut en del fisk på feltet mellom Reine og Nusfjord den 11. mars (se kartskisse over Lofoten, fig. 7). Da fisket i Lofoten var slutt det året, hadde vi fått tilbake hele 23 pst. av de merkene som ble brukt her. Det måtte altså være fisket opp *minst* 23 pst. av den merkede skreien. — På samme måte ser vi at der i 1947 ble tatt minst 10 pst. av den fisken som ble sluppet ut på Henningsværstraumen 18.—20. mars.

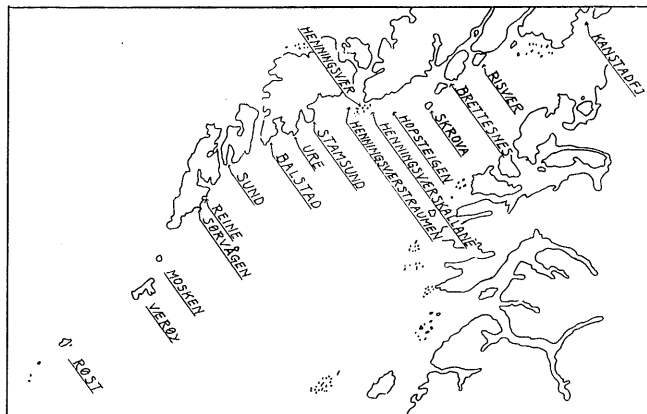


Fig. 7. Kartskisse over Lofoten.

Selvsagt har vi alltid fått mest igjen av den fisken som er merket tidligst i sesongen. Jo lenger det lir utover våren, desto større sjanser må skreien ha for å unngå bruksmassen i Lofoten. I de fleste tilfelle er det fisket opp 25—30 pst. av den skreien som er merket i første halvdel av mars. Dette kan da tyde på at det i Lofoten blir tatt opptil 1/3 av de forekomstene som er til stede på de vanlige fiskefelt først i mars måned. Dette kan synes å være høye tall. Og vi må med engang ta det forbehold at det på dette grunnlag ikke kan sies noe om hvor meget der blir tatt av de samlede skreityngder i Lofoten. Dette skyldes at den fisken vi har merket, ikke straks blir jevnt fordelt i hele bestanden. Vi får derfor bare eksempler på hvorledes forholdene kan arte seg. Men også andre resultater tyder på at fiskerne i Lofoten ikke gjør så helt små innhugg i denne bestanden.

Tab. 1. Prosentvis gjenfangst under Lofot-fisket i forsøksåret.

Dato	Lokalitet	Gjenfanget
11/3 1947	Reine—Nusfjord . . . . .	23 pst.
18—20/3 »	Henningsværstraumen . . . . .	10 »
16/2—4/3 1948	Hopsteigen . . . . .	12 pst.
23/3—1/4 »	Sund—Reine . . . . .	5 »
15/3 1949	Hopsteigen . . . . .	29 pst.
31/3—1/4 1949	Stamsund—Ure . . . . .	5 »
22/3 1950	Stamsund . . . . .	13 pst.
30/3 »	Ure . . . . .	7 »
7—8/3 1951	Stamsund—Balstad . . . . .	32 pst.
28/3 »	Høla ved Skrova . . . . .	14 »

I april siger skreien ut fra Lofoten og fisket der tar slutt. Det kunne nå være interessant å følge de overlevendes skjebne i de følgende år. Dette kan vi virkelig gjøre, fordi denne bestanden er blandet opp med merket fisk som vi kan holde regnskap med. I 1947 ble der merket 389 torsk med hydrostatiske merker. Av disse ble i hvert fall 49 fisket opp i Lofoten samme sesong, slik at det kunne ikke være mer enn 340 som slapp bort. Senere har vi fått tilbake 85 merker, eller 25 pst. av de 340, som var restbestanden ved avsluttet Lofot-fiske i forsøksåret. Når gjenfangstprosentene beregnes på denne måte, får vi de resultater som er ført opp i tab. 2. De omfatter all fisk som er gjenfanget inntil september 1952.

Som allerede nevnt er der gjenfanget 25 pst. av den skreien som slapp bort fra Lofoten i 1947. Av den fisken som ble merket i 1948, er der fisket opp igjen hele 40 pst. etter avsluttet fiske i Lofoten. Også forsøkene i de følgende år har gitt ganske store gjenfangstprosentene. — Disse verdier kan dog ikke sammenlignes direkte da de dekker ulike tidsrom. Den fisken som ble merket i 1951, har vært utsatt for fiske gjennom bare vel 1 år, mens den som ble sluppet ut i 1948 er blitt beskattet gjennom hele 4 år. Alle forsøkene viser imidlertid at det blir tatt en ganske rik høst av den skreien som engang har vært i Lofoten.

Det neste spørsmål blir da: Hvor blir denne skreien fanget, og hvem er det som tar dem? Det viser seg at den største del av merkene er funnet på fisk som er tatt i Lofoten i årene etter den ble merket. Det materiale som vi her behandler, omfatter i alt 747 merker. Av disse er ikke

Tab. 2. Prosentvis gjenfangst etter avsluttet Lofotfiske i forsøksåret (inntil 1/9 1952).

Forsøksår	Gjenfanget
1947 . . . . .	25 pst.
1948 . . . . .	40 »
1949 . . . . .	22 » <sup>1)</sup>
1950 . . . . .	36 »
1951 . . . . .	13 »

1) Enkelte merker defekte og derfor muligens tapt.

mindre enn 536, eller 72 pst., funnet på skrei som er tatt under Lofotfisket. De resterende 28 pst. er gjenfanget på norskekysten for øvrig, eller i Østhavet.

De fleste merker er sendt inn av norske fiskere, fra utlendingene har vi bare fått 8 pst. av de 747 merker. Det er også nordmennene som har gitt rapport om størstedelen av den fisk som er gjenfanget på felter utenom Lofoten, utenlandske fiskere har bare bidradd med 28 pst. Vi har fått følgende antall merker fra de forskjellige nasjoner:

Frankrike . . . . .	1
Færøyane . . . . .	7
Island . . . . .	2
Russland . . . . .	11
Storbritannia . . . . .	31
Tyskland . . . . .	7

Disse forhold skulle da tyde på at Lofot-skreien blir sterkest beskattet av norske fiskere, og da spesielt under Lofot-fisket. Her møter vi dog det usikkerhetsmoment at kanskje ikke alle nasjoner har returnert merkene i samme utstrekning som nordmennene. Vi kan imidlertid undersøke hvor meget de norske fiskere alene har tatt av den skreien som er merket i Lofoten. Vi holder oss da fortsatt til den bestanden som slapp bort fra Lofoten i forsøksåret. Resultatene av disse beregninger er vist i tab. 3. Det vil fremgå at de norske fiskerne har tatt opptil 37 pst. av den merkede skreien etter avsluttet Lofot-sesong. Dette viser da at den skreien som ikke blir tatt i Lofoten det ene året, den blir utsatt for et ganske sterkt fiske fra norsk side den følgende tid.

Tab. 3. *Norske fiskeres fangst av merket skrei etter avsluttet Lofot-fiske i forsøksåret.*

Forsøksår	Gjenfanget
1947 . . . . .	22 pst.
1948 . . . . .	37 »
1949 . . . . .	21 »
1950 . . . . .	33 »
1951 . . . . .	12 »

Det kan imidlertid være grunn til å diskutere hvorfor vi har fått så få merker fra de andre nasjoner som driver fiske innen skreieis leveområde. For dem er trålen det viktigste redskap. Det er mulig at en større del av merkene blir oversett under denne driftsmåte enn hva som er

tilfelle under det norske fiske med garn og line. Atter andre forhold kan bevirke at ikke alle utenlandske fiskere sender inn de merker som virkelig blir funnet. Hvis vi således ikke har fått rapport om meget av den skreien som er gjenfanget av utlendingene, da må Lofot-skreien bli beskattet sterkere enn våre beregninger viser. Og selvfølgelig må de øvrige nasjoners fiske utgjøre en forholdsvis større del av den totale beskatning. Det er dog foreløpig uklart i hvilken utstrekning slike feilkilder har gjort seg gjeldende.

Det er dog vel mulig at våre resultater likevel gir uttrykk for en realitet: At Lofot-skreien for tiden virkelig blir sterkest beskattet under det norske fiske. Som allerede nevnt ferdes skreien i Østhavet utenom gytetiden. En del av den har da tilhold på meget fjerne farvann hvor også trålerne har vanskelig for å rekke den. En del av skreibestanden vil da frede seg selv på den tid av året. Dette er imidlertid et av de problemer som fremtidige undersøkelser må bringe større klarhet over. — I denne forbindelse bør det også erindres at de utenlandske trålere ikke først og fremst er avhengig av den store skreien under sitt fiske i Østhavet. Forekomstene av loddetorsk, og av helt andre arter, er også av ventlig betydning.

Resultatene av våre merkeforsøk tyder således på at vi mennesker tar nok en del av den skreien som gyter i Lofoten. Den blir da også beskattet ikke bare i Lofoten, men også på vandringene til og fra gytefeltene, i noen utstrekning også i Østhavet hvor den søker sin næring. Vi håper å kunne fortsette dette arbeidet, helst la det gå inn som et fast ledd i undersøkelsene over Lofot-skreien. Etter noen tid vil det da bli mulig å se hvorledes beskatningen varierer med bestandens størrelse, deltagelsen i fisket, o. s. v. Og selvfølgelig vil vi få bedre materiale til å belyse de problemer som fremdeles er uklare.

Resultatene av omtalte merkeforsøk er også behandlet i følgende skrifter:

- G. Dannevig: Merkning av torsk i Lofoten 1947. Fiskeridirektoratets Småskrifter, Nr. 2, 1947.
- Merkning av torsk i Lofoten 1947—48. Fiskeridirektoratets Småskrifter, Nr. 5, 1948.
- Merkning av torsk i Lofoten 1947—49. Fiskeridirektoratets Småskrifter, Nr. 1, 1949.
- Merkning av torsk i Lofoten 1947—50. Fiskeridirektoratets Småskrifter, Nr. 7, 1950.
- Beskatningen av skreibestanden. Rep. Norw. Fish. and Mar. Inv. Vol. X, Nr. 8.

## RADIOTELEFONI PÅ FISKEFLÅTEN

Etter at de nye frekvensbestemmelsene for radiotelefoni ble innført klages det over at forholdene på fiskeribølgene er blitt vanskeligere i stedet for bedre. Fiskeridirektøren har tatt saken opp med Noregs Sildeslag og en er blitt enig om å ta saken opp med Telegrafstyret. Imidlertid er det mulig at forholdene kan bli noe bedret ved at kapasiteten på radiosenderne nyttes så langt det går an etter den nåværende ordning.

En har derfor henvendt seg til bestyrer Grastvedt, Bergen Radio, og en del radioforhandlere for å søke opplysninger om disse forhold. Opplysningene er samlet i neden-

stående redegjørelse, og denne sendes ut forat fiskerne skal kunne bringe på det rene om kapasiteten på deres sendere er utnyttet fullt ut.

Ifølge internasjonal overenskomst er fiskerflåten tildeelt en del frekvensbånd beregnet på forskjellige tjenester. I hvert frekvensbånd er det tillatt å nytte et eller flere krystaller — hvert krystall representerer en bestemt frekvens eller om en vil, en linje. Men frekvensen kan ikke varieres opp eller ned slik som tidligere. Det opplyses at det ved overgangen til de nye bestemmelser var en del mangel på krystaller og dette medførte at mange sendere ble

utstyrt med færre krystaller enn de var bygget for og dermed ikke kunne nytte det fullstendige antall kanaler.

Til orientering vil en her gi en oversikt over de frekvensbånd som kan nyttes og hvor mange krystaller en har lov å bruke i hvert bånd:

1. Nød- og anropsfrekvens, ett krystall på 2.182 mc/sec.
  2. 2.1 mc/sec. båndet for korrespondanse skip til kyststasjoner, fire krystaller på 2.118 — 2.125 — 2.132 og 2.139 mc/sec.
  3. 2.4 mc/sec. båndet for korrespondanse skip til kyststasjon, fire krystaller på 2.442 — 2.449 — 2.456 og 2.463 mc/sec.
- Nr. 2 og 3 gjelder fiske- og fangstfartøyer i kystfarvann. For fiske- og fangstfartøyer i andre farvann er videre tillatt å bruke ett krystall på 3.217 og ett på 3.366 mc/sec. i samme tjeneste (skip til kyststasjon).
4. 2.3 mc./sec. båndet for tjeneste skip til skip. Her er anledning for alle fiskefartøyer å nytte følgende fem frekvenser: 2.336 — 2.341 — 2.346 — 2.351 og 2.356 mc/sec.

Det minste antall frekvenser en sender kan ha er fire. De skal da fordeles med ett krystall i nød- og anropsfrekvensen, ett i hver av frekvensenes skip til land (2.1 og 2.4 mc/sec. båndene) og ett i frekvensen skip til skip.

For å sikre best mulig trafikk, har radioforhandlerne etter samråd med Telegrafstyret så vidt mulig forsøkt å fordele krystallene utover i de forskjellige bånd. Det er imidlertid klart at for sendere som har bare ett krystall i hvert frekvensbånd — og da særlig i båndet skip til skip — kan det skapes vansker med å oppnå forbindelse. Fiskerne bør derfor undersøke om deres stasjoner har fått fullt antall krystaller og i tilfelle noen mangler om mulig å skaffe seg disse.

Ved forespørsel til radioforhandlere opplyses at nedenstående stasjoner har plass for følgende antall krystaller:

1. Nera: Alle tillatte krystaller.
2. Simrad 13 krystaller.
3. Roberson: 80 w.sendere med innebygget mottaker 12 krystaller.
4. Robertson: 80 w.sender uten innebygget mottaker 7 krystaller.

5. Robertson: 20 w.sender 5 krystaller.
6. Stentor: 8 krystaller.
7. Standard: 10 krystaller.
8. N. T. Pedersen (Tranberg): 13 krystaller.

Til orientering kan videre nevnes at for å få best mulig nytte av en stasjon er det av betydning at det nyttes liten effekt når en har forbindelse over korte avstander. En oppnår derved at signalene høres mer klart og tydelig enn ved å nytte stor effekt.

#### *Innmelding av fangst under vintersildfisket.*

For å lette trafikken best mulig tilrådes fiskerne å nytte andre kystradiostasjoner enn den nærmeste når denne har stor trafikk. Det kan her nevnes at for Haugesunds-feltet kan innmeldingen med fordel sendes over Stavanger Radio når Haugesund er sterkt opptatt. Videre bør man merke seg at de fleste kyststasjoner i vintersilddistriktet har mulighet for å ekspedere to fartøyer samtidig. Dette gjelder både Stavanger, Haugesund, Bergen og Ålesund Radio. Fartøyer som ønsker å melde inn fangst og som er innen rekkevidde av to kyststasjoner bør derfor så vidt mulig sende sin trafikk over den stasjon som de hører er minst opptatt.

#### *Radioforholdene på fiskefeltene for øvrig:*

Det klages stadig over misbruk av radiostasjonene på fiskerflåten. Klagen går ut på at det snakkes altfor meget unødigg og at senderne brukes med meget større effekt enn nødvendig.

Det kreves nå satt i gang kontrolltiltak og innført straffebestemmelser for misbruk.

Meget av denne kritikk ville falle bort såfremt de som har ansvaret for radiostasjonene (sertifikat-innehaveren) påser at senderne ikke brukes unødigg, at samtalene gjøres så korte som mulig og at det ikke nyttes større effekt enn nødvendig i hvert enkelt tilfelle.

Denne melding vil også bli trykket i Fiskeridirektørens småskriftserie, og kan fås ved henvendelse til Fiskeridirektoratet.

## Kokkekurs.

Ved Statens Fiskarfagskule, Florø og Statens Fiskarfagskule, Laksevåg tar nytt 5 måneders kokkekurs til 1. februar 1954. Kurset tar sikte på å utdanne byssepersonell til fiskeflåten.

Elevene får fritt opphold i skoleinternat, fri undervisning og de får dekket reiseutgifter til og fra skolen.

Søkere må ved opptagelsen være fylt 17 år. De må legge fram attest for minst 12 måneders fartstid på dekket fartøy med øvelse fra byssa. Dessuten må de legge fram dåps- eller fødselsattest, vitnemål fra folkeskolen, vandelsattest fra lensmann, prest eller annen offentlig tjenestemann og vanlig helseattest.

Skolene sender plan og ytterligere opplysninger gratis.

Søknad om opptagelse sendes vedkommende skole innen 31. desember 1953.

## S/L Fiskernes Samvirkesalg

Telegramadr. «Samsalg» TRONSØ Telefon 1006

Omsetnings- og eksportorgan for tørrfisk, klippfisk, saltfisk, tran og rogn

## S/L Fiskernes Samvirkesalg

### Ferskfiskavdelingen

Telegramadr. «Fiskomsetning» TRONDHEIM Telefon sentralbord 21 527

Omsetnings- og eksportorgan for ferskfisk

## Averter i Fiskets Gang!

## Lov og bestemmelser gitt i medhold av lov.

*Kongelig resolusjon av 2. oktober 1953 om forebygging av sammenstøt mellom fartøyer i norske havner, elver eller annet innenlandsk farvann.*

1. I henhold til § 1 i lov av 21. august 1914 om foranstaltninger til betryggelse av skibes navigering, fastsattes i samsvar med et fremlagt utkast nye regler (regel 33 til 44) til avløsning av §§ 32—43 i styringsplakaten av 16. mars 1910 til forebygging av sammenstøt mellom fartøyer i norske havner, elver eller annet innenlandsk farvann.

2. Bestemmelsene fra og med § 32 til og med § 43 i plakat av 16. mars 1910 med senere tillegg og endringer angående regler til forebygging av sammenstøt mellom fartøyer samt signaler for havsnød («Styringsplakaten») oppheves.

3. Denne resolusjon trer i kraft den 1. januar 1954. Det under 1 nevnte utkast lyder:

### Regel 33.

De foregående regler til forebygging av sammenstøt på sjøen (regel 1 til 32) gjelder også i norsk innenlandsk farvann, når intet annet går fram av de etterfølgende regler.

Norsk innenlandsk farvann er norske havner, elver, kanaler, innsjøer og alle farvann som ligger innenfor den uten-skjærgrensens som er fastsatt i loslovgivningen.

### Regel 34.

Fritatt for, i norsk innenlandsk farvann, å føre eller vise de lanternene som er foreskrevet i de internasjonale sjøveisreglene er:

1. Åpne båter som blir drevet fram ved roing, seil eller maskin, når det mellom solnedgang og soloppgang er så lyst at fartøyer sikkert kan se hverandre på 2 n. miles avstand (omtrent 3 700 meter).
2. Fartøyer og båter nordenfor polarsirkelen i tiden fra 1. mai til 15. august.

### Regel 35.

Tømmerflåter og åpne føringsbåter som blir slept, er fritatt for å føre de lanternene som er foreskrevet i regel 5. Derimot skal de akterut på hver flåte eller båt, føre en lanterne som er laget slik at den viser et klart, hvitt lys, og den skal være slik anbrakt at den er synlig hele horisonten rundt på minst 1 n. miles avstand (omtrent 1 850 meter).

### Regel 36.

Tollvesenets og politiets fartøyer kan, når de patruljerer i norsk innenlandsk farvann, istedenfor de lanternene som er foreskrevet i sjøveisreglene, vise et bluss når de nærmer seg andre fartøyer eller de ser andre fartøyer nærme seg; det bluss skal vises i så god tid at sammenstøt forebygges.

### Regel 37.

1. a) Små dekkede maskindrevne fartøyer under 40 tonn og b) åpne maskindrevne båter hvis største lengde er 7



**DRAAVN**  
SKIPSKJØLEANLEGG

**DRAMMENSJERN-**  
STØBERI & MEK. VERKSTED

T.10. 53

meter eller mer, skal føre lanterner i samsvar med regel 7 a). Men når de ikke har mast, kan de føre den lanterna med hvitt lys som er foreskrevet i regel 7 a) 1., i mindre høyde enn 2,75 meter over rekka, men ikke lavere enn 91 centimeter over sidelanternene eller den sammensatte lanterna som er nevnt i samme regel, punkt a) 2.

2. Åpne maskindrevne båter hvis største lengde er under 7 meter, kan føre de lanternene som er foreskrevet under punkt 1. b i denne regel, men den lanterna med hvitt lys som er nevnt sammesteds, kan føres i mindre høyde enn 91 centimeter, men alltid over sidelanternene eller den sammensatte lanterna.

De under punkt 2 nevnte fartøyer er i norsk innenlandsk farvann ikke forpliktet til å føre den akterlanterna som er foreskrevet i regel 10 a. Dersom de ikke fører slike lanterner som nevnt under punkt 2, skal de isteden føre en lanterne med hvitt lys i så stor høyde over rekka at ingen del av skroget skjermes for lyset. Denne lanterna skal være synlig hele horisonten rundt.

Åpne maskindrevne båter som bare fører en lanterne med hvitt lys skal, når de nærmer seg andre fartøyer eller de ser andre fartøyer nærme seg, manøvrere med forsiktighet, gå med moderat fart og, om nødvendig, stoppe farten.

*Regel 38.*

Når et fartøy underveis fører eller viser andre lys enn de som er foreskrevet i reglene, skal det avskjerme dem slik at de ikke virker forstyrrende eller kan forveksles med noe regelmentert lyssignal. Likevel skal fiskefartøyer og fiskebåter kunne føre arbeidslanterner uskjermet, unntatt i havn eller trangt farvann.

*Regel 39.*

Åpne båter som drives fram ved roing, seil eller maskin, skal mest mulig holde av veien for store fartøyer når de passerer trangt farvann.

Seilfartøyer og båter som seiler romt, skal i trangt farvann når det kan skje uten fare, mest mulig holde seg til den side av farvannet eller midtrena som de har på styrbord side.

*Regel 40.*

Et maskindrevet fartøy skal alltid tilkjennegi sin ankomst til et trangt farvann ved å gi ett langt støt i fløyta.

Når to maskindrevne fartøyer kommer i motsatt retning til et farvann som er så trangt at det ikke kan passere hverandre uten fare for sammenstøt, skal det som kommer sist, vente til det andre har passert, forutsatt at dette har gitt det signalet som er nevnt ovenfor.

Når et maskindrevet fartøy og et seilfartøy kommer i motsatt retning til et slikt farvann, skal det maskindrevne fartøyet minske farten eller stoppe for at seilfartøyet kan passere.

Dersom et maskindrevet fartøy befinner seg i et farvann som er så trangt at et møtende fartøy ikke kan passere, skal det tilkjennegi dette for de kommende fartøyer ved å gi minst fire korte støt i fløyta. Det møtende fartøy skal da vente til det andre har passert.

*Regel 41.*

Intet i de særskilte regler som gjelder for norsk innenlandsk farvann, skal fritta et fartøy, dets fører eller mann-

**Landbrakt fisk til Måløy og omegn i tiden 1. januar til 21. november 1953.**

Fiskesort	Mengde	Anvendelse				
		Iset	Saltet	Hermetikk	Hengt	Fiske-mel
	tonn	tonn	tonn	tonn	tonn	tonn
Torsk . . . . .	207	207	—	—	—	—
Sei . . . . .	1 641	334	877	70	360	—
Lange . . . . .	138	52	86	—	—	—
Brosme . . . . .	230	143	87	—	—	—
Hyse . . . . .	139	139	—	—	—	—
Kveite . . . . .	25	25	—	—	—	—
Rødspette . . . . .	3	3	—	—	—	—
Skate . . . . .	9	9	—	—	—	—
Annen fisk . . . . .	9	9	—	—	—	—
Størje . . . . .	593	593	—	—	—	—
Håbrann . . . . .	10	10	—	—	—	—
Pigghå . . . . .	7 479	6 957	—	—	—	522
Hummer . . . . .	19	19	—	—	—	—
Reker . . . . .	14	14	—	—	—	—
Krabbe . . . . .	70	30	—	40	—	—
I alt	10 586	8 544	1 050	110	360	522

**Fisk brakt i land i Finnmark i tiden 1. januar til 28. november 1953.**

Fiskesort	Mengde	Anvendelse				
		Fersk og frosset	Filet	Saltet	Hengt	Fiske-mel
	tonn	tonn	tonn	tonn	tonn	tonn
Torsk . . . . .	62 032	5 787	2 011	16 789	37 445	—
Hyse . . . . .	22 377	12 194	1 822	98	8 263	—
Sei . . . . .	16 880	1 710	2 430	577	10 370	1 793
Brosme . . . . .	773	13	—	8	752	—
Kveite . . . . .	814	814	—	—	—	—
Blåkveite . . . . .	550	550	—	—	—	—
Flyndre . . . . .	346	346	—	—	—	—
Uer . . . . .	2 504	2 391	113	—	—	—
Steinbit . . . . .	2 725	2 722	2	—	1	—
I alt	109 001	26 527	6 378	17 472	56 831	1 793

Lever 81 419. Utvunnet damptran: 33 880 hl, rogn 2 550 hl herav saltet 630, iset 1 920. <sup>1)</sup> Herav til rotskjær 1 766 tonn.

skap for følgene av ikke å iakttta slike forsiktighetsregler som alminnelig sjømannsskikk, farvannets beskaffenhet, vind, strøm eller andre omstendigheter måtte tilsi.

*Regel 42.*

Særskilte regler for seilas i en bestemt havn eller havnedistrikt kan fastsettes av havnestyret med kongelig approbasjon.

*Regel 43.*

Enhver fører av dekket fartøy skal sørge for at et eksemplar av sjøveisreglene finnes ombord.

*Regel 44.*

Disse sjøveisregler trer i kraft den 1. januar 1954. Fra samme tidspunkt oppheves plakaten av 16. mars 1910 (Styringsplakaten) med senere tillegg og endringer.

# Ferskfisktransporten med jernbane pr. 1. oktober 1953.

(Vekten angitt brutto tonn.)

Sendt fra	Til Oslo	Til Andre stasj.	Til Sverige	Til Sveits	Til Finnland	Til Italia	Til Vest-Tyskland	Til Øst-Tyskland	Til Østerrike	Til Tsjeko-slovakia	Til Nederland	Til Frankrike	Til Trieste	Til Danmark	Til U.K.	Til India	I alt
<i>Narvik:</i>																	
Sild .....	—	—	—	—	—	—	—	—	—	—	—	—	—	—	—	—	—
Fisk .....	—	—	40,3	—	—	13,9	—	—	—	—	—	—	—	—	—	—	54,2
3. kvartal ..	—	—	40,3	—	—	13,9	—	—	—	—	—	—	—	—	—	—	54,2
1. halvår ...	—	—	301,3	235,2	10,1	—	—	—	—	—	—	—	—	2,2	—	—	548,8
Pr. 1/10 ....	—	—	341,6	235,2	10,1	13,9	—	—	—	—	—	—	—	2,2	—	—	603,0
<i>Mosjøen:</i>																	
Sild .....	—	—	—	—	—	—	—	—	—	—	—	—	—	—	—	—	—
Fisk .....	38,5	49,6	—	—	—	—	—	—	—	—	—	—	—	—	—	—	88,1
3. kvartal ..	38,5	49,6	—	—	—	—	—	—	—	—	—	—	—	—	—	—	88,1
1. halvår ...	83,8	74,2	0,9	—	—	—	—	—	—	—	—	—	—	—	—	—	158,9
Pr. 1/10 ....	122,3	123,8	0,9	—	—	—	—	—	—	—	—	—	—	—	—	—	247,0
<i>Trondheim:</i>																	
Sild .....	—	10,0	15,0	—	—	—	—	—	—	—	—	—	—	—	—	—	25,0
Fisk .....	2 801,3	2 120,3	143,1	104,6	—	16,1	—	—	—	—	—	15,1	—	—	—	—	5 200,5
3. kvartal ..	2 801,3	2 130,3	158,1	104,6	—	16,1	—	—	—	—	—	15,1	—	—	—	—	5 225,5
1. halvår ...	4 569,3	3 814,1	507,5	425,3	—	96,3	—	—	50,3	—	—	4,0	—	—	—	—	9 466,8
Pr. 1/10 ....	7 370,6	5 944,4	665,6	529,9	—	112,4	—	—	50,3	—	—	19,1	—	—	—	—	14 692,3
<i>Åndalsnes:</i>																	
Sild .....	1,1	5,0	18,1	—	—	—	—	—	—	—	—	—	—	—	—	—	24,2
Fisk .....	507,0	125,8	—	—	—	113,7	—	—	—	—	—	—	—	—	—	—	746,5
3. kvartal ..	508,1	130,8	18,1	—	—	113,7	—	—	—	—	—	—	—	—	—	—	770,7
1. halvår ...	1 296,4	547,1	27,0	—	—	55,1	—	—	—	—	—	—	—	—	—	—	1 925,6
Pr. 1/10 ....	1 804,5	677,9	45,1	—	—	168,8	—	—	—	—	—	—	—	—	—	—	2 696,3
<i>Bergen:</i>																	
Sild .....	19,1	121,2	—	—	—	—	—	—	—	—	—	—	—	—	—	—	140,3
Fisk .....	239,4	241,6	47,0	—	—	1 187,6	—	—	12,7	—	—	10,0	—	1,3	—	—	1 739,6
3. kvartal ..	258,5	362,8	47,0	—	—	1 187,6	—	—	12,7	—	—	10,0	—	1,3	—	—	1 879,9
1. halvår ...	669,5	1 092,2	153,5	5,3	—	621,6	9,8	—	—	—	—	36,0	—	2,3	—	—	2 590,2
Pr. 1/10 ....	928,0	1 455,0	200,5	5,3	—	1 809,2	9,8	—	12,7	—	—	46,0	—	3,6	—	—	4 470,1
<i>Stavanger:</i>																	
Sild .....	—	68,7	9,3	—	—	—	—	—	—	—	—	—	—	—	—	—	78,0
Fisk .....	43,4	161,7	—	—	—	195,9	—	—	—	—	—	—	—	—	—	—	401,0
3. kvartal ..	43,4	230,4	9,3	—	—	195,9	—	—	—	—	—	—	—	—	—	—	479,0
1. halvår ...	16,0	323,3	1,0	—	—	13,3	—	—	—	—	—	6,8	—	—	—	—	360,4
Pr. 1/10 ....	59,4	553,7	10,3	—	—	209,2	—	—	—	—	—	6,8	—	—	—	—	839,4
<i>Kv.sand S.:</i>																	
Sild .....	—	2,0	18,9	—	—	—	—	—	—	—	—	—	—	—	—	—	20,9
Fisk .....	131,8	191,2	31,7	—	—	—	—	—	—	—	—	4,9	—	—	—	—	359,6
3. kvartal ..	131,8	193,2	50,6	—	—	—	—	—	—	—	—	4,9	—	—	—	—	380,5
1. halvår ...	71,6	67,1	84,2	—	—	—	—	—	—	—	—	43,0	—	0,1	—	—	266,0
Pr. 1/10 ....	203,4	260,3	134,8	—	—	—	—	—	—	—	—	47,9	—	0,1	—	—	646,5
<i>Andre stasj.:</i>																	
Sild .....	—	—	—	—	—	—	—	—	—	—	—	—	—	—	—	—	—
Fisk .....	—	—	8,8	—	—	—	3,1	—	—	—	—	—	—	—	—	—	11,9
3. kvartal ..	—	—	8,8	—	—	—	3,1	—	—	—	—	—	—	—	—	—	11,9
1. halvår ...	—	—	60,2	—	—	—	56,7	—	—	—	—	—	—	—	—	—	116,9
Pr. 1/10 ....	—	—	69,0	—	—	—	59,8	—	—	—	—	—	—	—	—	—	128,8
<i>Hele landet:</i>																	
Sild .....	20,2	206,9	61,3	—	—	—	—	—	—	—	—	—	—	—	—	—	288,4
Fisk .....	3 761,4	2 890,2	270,9	104,6	—	1 527,2	3,1	—	12,7	—	—	30,0	—	1,3	—	—	8 601,4
3. kvartal ..	3 781,6	3 097,1	332,2	104,6	—	1 527,2	3,1	—	12,7	—	—	30,0	—	1,3	—	—	8 889,8
1. halvår ...	6 706,6	5 918,0	1 135,6	665,8	10,1	786,3	66,5	—	50,3	—	—	89,8	—	4,6	—	—	15 433,6
Pr. 1/10 ....	10 488,2	9 015,1	1 467,8	770,4	10,1	2 313,5	69,6	—	63,0	—	—	119,8	—	5,9	—	—	24 323,4

# Utførselen av fisk og fiskeriprodukter i sept. 1953 fordelt på land.

Etter Statistisk Sentralbyrås månedsoppgaver.

Vare og land	Sept.			Vare og land	Sept.			Vare og land	Sept.		
	Mengde	Mengde	Verdi		Mengde	Mengde	Verdi		Mengde	Mengde	Verdi
<i>Fersk og iset sild i alt</i> .....	44	37 219	15 976	<i>Tørrfisk i alt</i> ....	3 300	13 022	65 573	Fransk Ekv.-Afr.	15	491	949
Tsjekkoslovakia	—	1 922	865	Italia	1 357	2 687	13 627	Britisk V.-Afrika	46	340	1 183
Øst-Tyskland ..	—	6 028	2 704	Sverige	8	36	175	Canada	91	886	5 385
Vest-Tyskland ..	—	19 324	7 910	Vest-Tyskland ..	5	31	162	Sambandsstatene	1 008	8 745	40 372
Belgia ogLuxemb.	—	737	375	Belgia ogLuxemb.	7	37	211	Israel	—	160	499
Nederland	—	1 179	583	Nederland	70	151	711	Austral-Samb. ..	259	728	2 796
Storbr. og N.-Irl.	—	6 297	2 679	Andre land i Eur.	51	73	368	New Zealand ...	9	104	488
Andre land i Eur.	44	1 732	860	Fransk Ekv.-Afr.	38	518	2 674	Andre land ....	146	956	3 881
				Britisk V.-Afrika	1 524	9 152	45 858				
				Sambandsstatene	205	261	1 401				
				Andre land ....	35	76	386				
<i>Frossen sild i alt</i> ..	15	21 934	12 035					<i>Sild- og fiskemjøl i alt</i> .....	8 253	94 773	84 633
Finnland	—	267	149	<i>Klippfisk i alt</i> ..	1 971	20 719	72 952	Øst-Tyskland ..	100	3 673	3 564
Polen	—	1 499	812	Spania	994	5 146	15 267	Sverige	997	4 234	4 041
Tsjekkoslovakia	—	2 147	1 175	Italia	114	132	372	Vest-Tyskland ..	1 000	14 172	12 821
Øst-Tyskland ..	—	8 641	4 543	Portugal	—	3 302	9 275	Østerrike	360	1 207	1 166
Vest-Tyskland ..	—	4 316	2 253	Andre land i Eur.	13	50	166	Belgia ogLuxemb.	1 236	5 098	4 530
Belgia ogLuxemb.	—	610	349	Egypt	—	207	660	Danmark	759	5 373	4 903
Frankrike	—	742	412	Portug. Afrika ..	112	1 103	4 377	Frankrike	—	2 776	2 458
Nederland	—	842	449	Cuba	438	3 047	10 991	Nederland	—	9 185	9 172
Portugal	—	888	598	Mexico	113	339	1 941	Storbr. og N.-Irl.	442	25 806	22 287
Andre land i Eur.	15	807	470	Nederl. V.-India	34	262	1 033	Andre land i Eur.	1 139	4 572	3 813
Israel	—	1 145	802	Brasil	54	6 442	26 035	Sambandsstatene	2 205	16 734	14 082
Andre land	—	30	23	Venezuela	45	248	1 124	Andre land ....	15	1 943	1 796
				Andre land ....	54	441	1 711				
<i>Fersk og iset fisk i alt</i> .....	1 511	14 200	26 825	<i>Saltet sild i alt</i> ..	7 430	57 161	45 524	<i>Dampmedisintran i alt</i> .....	529	3 388	8 912
Italia	743	3 820	7 119	Finnland	1	378	455	Tsjekkoslovakia	—	190	464
Sverige	77	1 360	4 431	Sovjet-Samveldet	—	31 981	21 550	Italia	61	148	369
Vest-Tyskland ..	7	236	520	Øst-Tyskland ..	2 372	10 466	7 125	Sveits	11	92	230
Belgia ogLuxemb.	13	384	687	Sverige	4 371	8 525	9 891	Sverige	15	53	137
Danmark	49	319	1 154	Vest-Tyskland ..	34	668	510	Vest-Tyskland ..	81	205	518
Frankrike	36	2 219	2 786	Østerrike	146	356	332	Danmark	13	31	79
Nederland	20	518	1 081	Danmark	154	590	660	Nederland	179	619	1 516
Storbr. og N.-Irl.	566	5 410	8 936	Frankrike	—	817	570	Andre land i Eur.	39	483	1 217
Andre land i Eur.	—	35	111	Andre land i Eur.	2	350	290	Sambandsstatene	28	756	2 209
				Sambandsstatene	275	2 727	3 762	China	—	114	315
				Andre land ....	75	303	379	Andre land ....	102	697	1 858
<i>Fersk og iset filét i alt</i> .....	—	89	204	<i>Saltet fisk i alt</i> ..	165	443	722	<i>Annen tran i alt</i> ..	638	5 150	11 729
Sverige	—	53	137	Sverige	139	319	512	Tsjekkoslovakia	—	457	638
Vest-Tyskland ..	—	33	57	Andre land i Eur.	10	45	86	Italia	45	271	356
Storbr. og N.-Irl.	—	2	10	Andre land ....	16	79	124	Sverige	123	386	981
Andre land i Eur.	—	—	0					Vest-Tyskland ..	167	1 087	1 427
				<i>Fiskehermetikk i alt</i> ..	2 196	17 507	80 103	Østerrike	21	181	249
<i>Rundfrossen fisk i alt</i> .....	1 958	7 930	22 135	Øst-Tyskland ..	—	249	850	Belgia ogLuxemb.	6	208	327
Tsjekkoslovakia ..	466	607	501	Hellas	—	87	308	Danmark	91	147	268
Øst-Tyskland ..	110	2 210	1 856	Italia	55	267	1 361	Frankrike	17	256	2 467
Italia	1 123	2 651	5 510	Sverige	12	125	1 264	Nederland	54	396	956
Sverige	2	51	286	Vest-Tyskland ..	14	198	865	Storbr. og N.-Irl.	7	763	2 726
Vest-Tyskland ..	82	639	995	Østerrike	26	253	910	Andre land i Eur.	13	210	332
Frankrike	6	68	291	Belgia ogLuxemb.	47	406	1 645	Sambandsstatene	38	428	400
Storbr. og N.-Irl.	120	1 101	11 925	Frankrike	4	92	439	Mexico	15	183	281
Andre land i Eur.	2	34	179	Eire	95	346	1 358	Colombia	9	55	81
Andre land ....	48	567	592	Storbr. og N.-Irl.	179	1 988	10 825	Venezuela	—	5	17
				Andre land i Eur.	21	164	702	Andre land ....	32	117	223
<i>Frossen filét i alt</i> ..	194	4 216	10 838	Sør-Afr.Samb. ..	169	922	4 023				
Sveits	26	477	1 147								
Sverige	22	229	648								
Vest-Tyskland ..	9	182	287								
Østerrike	13	474	1 062								
Andre land i Eur.	54	181	434								
Sambandsstatene	71	1 869	5 434								
Israel	—	804	1 826								
Andre land	—	—	0								

Norges utførsel av sjøprodukter fra 1. januar til 14. november 1953 og i uken som endte 14. november.

616

TOLLSTEDER	Fersk sild i alt	Fersk storsild	Fersk vårsild	Fersk forfangst-sild	Fersk feit- og nordsjø-sild	Fersk brisling og små-sild	Frossen sild i alt	Frossen storsild	Frossen vårsild	Frossen forfangst-sild	Frossen feit- og nord-sjø-sild	Frossen brisling og småsild	Fersk fisk i alt	Fersk torsk	Fersk sei	Fersk hyse	Fersk kveite	Fersk flyndre	Fersk makrell	Fersk laks
	Stat.nr. 031 01 01-05	Stat.nr. 031 01.01	Stat.nr. 031 01.02	Stat.nr. 031 01.03	Stat.nr. 031 01.04	Stat.nr. 031 01.05	Stat.nr. 031 01.06-11	Stat.nr. 031 01.06	Stat.nr. 031 01.07	Stat.nr. 031 01.08	Stat.nr. 031 01.09	Stat.nr. 031 01.11	Stat.nr. 031 01.12-41	Stat.nr. 031 01.12	Stat.nr. 031 01.13	Stat.nr. 031 01.14	Stat.nr. 031 01.22	Stat.nr. 031 01.25	Stat.nr. 031 01.28	Stat.nr. 031 01.33
	tonn	tonn	tonn	tonn	tonn	tonn	tonn	tonn	tonn	tonn	tonn	tonn	tonn	tonn	tonn	tonn	tonn	tonn	tonn	tonn
Fredrikstad .....	57	32	25	—	—	—	—	—	—	—	—	—	143	—	—	—	—	—	—	—
Oslo .....	7	7	—	—	—	—	—	—	—	—	—	—	74	2	18	3	7	3	—	33
Kristiansand S ..	19	—	—	—	—	19	22	12	—	—	10	—	305	—	4	—	—	—	192	7
Egersund .....	—	—	—	—	—	—	—	—	—	—	—	—	—	—	—	—	—	—	—	—
Stavanger .....	41	—	—	—	—	41	2 069	1 147	912	—	—	10	407	—	—	18	—	11	18	13
Kopervik .....	—	—	—	—	—	—	364	183	181	—	—	—	—	—	—	—	—	—	—	—
Haugesund .....	8 407	—	8 386	21	—	—	1 412	639	773	—	—	—	158	—	—	9	—	1	90	—
Bergen .....	6 426	5 431	257	456	—	282	5 241	3 290	1 876	75	—	—	7 778	1 365	1 121	320	103	150	—	81
Florø .....	8 654	5 329	3 325	—	—	—	345	226	119	—	—	—	73	—	—	—	—	—	—	—
Måløy .....	10 592	7 349	3 225	18	—	—	2 853	2 064	515	274	—	—	2 079	23	2	62	18	8	—	7
Ålesund .....	2 820	1 621	1 169	30	—	—	4 912	3 461	864	587	—	—	2 528	380	48	494	493	28	—	8
Molde .....	45	27	—	—	—	18	863	559	131	173	—	—	144	—	—	3	—	—	—	—
Kristiansund N ..	—	—	—	—	—	—	2 171	1 622	271	278	—	—	210	12	—	19	48	6	—	1
Trondheim .....	57	39	—	—	—	18	1 467	1 206	165	47	—	49	900	125	68	128	310	150	—	92
Bodø .....	—	—	—	—	—	—	—	—	—	—	—	—	20	—	—	—	17	2	—	—
Svolvær .....	—	—	—	—	—	—	—	—	—	—	—	—	328	114	—	75	33	73	—	—
Tromsø .....	44	—	29	—	—	15	216	78	106	—	12	20	520	142	—	73	209	42	—	5
Hammerfest .....	—	—	—	—	—	—	—	—	—	—	—	—	104	6	—	41	23	23	—	1
Vardø .....	—	—	—	—	—	—	—	—	—	—	—	—	19	5	—	3	—	11	—	—
Andre .....	63	17	11	—	—	35	9	4	—	—	—	5	401	28	17	2	138	39	41	2
I alt .....	37 232	19 852	16 427	525	—	428	21 944	14 491	5 913	1 434	12	94	16 195	2 202	1 278	1 250	1 399	547	341	250
I uken*) ..	—	—	—	—	—	—	—	—	—	—	—	—	394	50	198	61	47	16	—	—

\*) På grunn av korreksjoner og avrunding av tallene til nærmeste hele tonn vil summen av uketallene ikke alltid stemme med tallene for si alt. Dessuten vil oppgavene fra noen av de nordligste

poststeder på grunn av den sene postgang ikke være kommet inn ved ukeoppgjørets slutt. Utførselen blir i slike tilfelle ikke tatt med i uken, men kommer bare med i tallene hittil i år.

TOLLSTEDER	Fersk ål	Fersk skate og rokke	Fersk pigghå	Fersk håbrann	Fersk makrell-størje	Fersk rogn	Annen fersk fisk	Fersk filet i alt	Frossen filet i alt	Frossen torske-filet	Frossen seifilet	Frossen hysefilet	Annen frossen filet	Rund-frossen fisk i alt	Rund-frossen makrell	Rund-frossen laks	Rund-frossen makrell-størje	Annen rund-frossen fisk	Tørrfisk i alt	Klipp-fisk i alt
	Stat.nr. 031 01.35	Stat.nr. 031 01.36	Stat.nr. 031 01.37	Stat.nr. 031 01.38	Stat.nr. 031 01.39	Stat.nr. 031 01.41	031 01.15-21 23.26-27 29-32.34.40.	Stat.nr. 031 01 42-56	Stat.nr. 031 01.88-99	Stat.nr. 031 01.88	Stat.nr. 031 01.89	Stat.nr. 031 01.91	Stat.nr. 031 01.92-99	Stat.nr. 031 01.57-87	Stat.nr. 031 01.74	Stat.nr. 031 01.78	Stat.nr. 031 01.85	031 01.57-73 75-77.79-84 86-87	Stat.nr. 031 02.11-18	Stat.nr. 031 02.21-25
	tonn	tonn	tonn	tonn	tonn	tonn	tonn	tonn	tonn	tonn	tonn	tonn	tonn	tonn	tonn	tonn	tonn	tonn	tonn	tonn
Fredrikstad ..	143	—	—	—	—	—	—	—	—	—	—	—	—	—	—	—	—	—	—	—
Oslo .....	—	1	—	—	3	1	—	3	59	36	—	—	5	18	58	38	—	20	—	—
Kristiansand S	8	4	—	—	16	—	74	—	—	—	—	—	—	716	684	—	—	32	—	50
Egersund .....	4	—	—	—	—	—	2	—	—	—	—	—	—	—	—	—	—	—	—	—
Stavanger ..	34	17	16	—	215	—	65	—	—	—	—	—	—	1 174	1 047	1	91	35	—	1
Kopervik .....	—	—	—	—	—	—	—	—	—	—	—	—	—	195	129	—	60	6	—	—
Haugesund ..	—	3	29	—	23	—	3	2	—	—	—	—	—	847	644	1	199	3	—	—
Bergen .....	72	16	1 230	58	3 059	73	130	28	205	50	17	138	1 359	144	128	831	255	9 142	1 704	
Florø .....	—	—	73	—	—	—	—	—	—	—	—	—	—	40	—	21	—	19	—	—
Måløy .....	—	17	1 932	—	—	2	8	4	110	—	—	—	110	1 096	—	26	436	634	—	106
Ålesund .....	1	96	94	100	22	33	731	—	7	—	—	—	7	1 131	—	25	546	560	1 131	8 946
Molde .....	—	—	43	—	90	—	8	—	—	—	—	—	—	78	—	78	—	—	—	—
Kristiansund N	—	31	86	—	—	4	3	—	1 653	196	97	711	649	695	1	14	591	89	877	11 672
Trondheim ..	—	4	—	—	16	2	5	52	1 637	646	5	436	550	602	—	412	76	114	224	—
Bodø .....	—	1	—	—	—	—	—	—	23	—	20	—	3	348	—	—	326	22	—	620
Svolvær .....	2	—	—	—	—	30	1	—	477	338	14	—	95	371	—	—	321	50	3 245	—
Tromsø .....	—	4	—	—	—	31	14	10	530	61	99	236	134	194	—	131	26	37	1 085	—
Hammerfest ..	—	—	—	—	—	10	—	1	592	239	177	128	48	77	—	49	—	28	242	—
Vardø .....	—	—	—	—	—	—	—	—	353	40	—	164	149	2	—	—	—	2	—	—
Andre .....	100	3	—	—	15	—	16	19	89	54	—	—	35	979	727	95	151	6	457	38
I alt ..	364	197	3 503	158	3 459	186	1 063	116	5 735	1 640	462	1 697	1 936	9 962	3 376	920	3 753	1 912	1 6403	23 137
I uken*) ..	1	3	9	—	—	—	1	10	253	149	38	61	5	308	—	2	257	49	337	88

Nr. 48, 3. desember 1953.



TOLLSTEDER	Saltet sild i alt	Saltet vårsild	Saltet storsild	Saltet feit- og småsild	Saltet skjæresild	Saltet nord-sjøsild	Saltet islands-sild	Saltet bristling	Krydder saltet sild	Krydder saltet bristling	Saltet fisk i alt	Saltet rogn i alt	Røykt sild og fisk i alt	Hummer	Reker	Andre skalldyr	Hermetikk i alt	Sildmjøl	Fiskemjøl	Tangmjøl
	Stat.nr. 031 02.31-37	Stat.nr. 031 02.31	Stat.nr. 031 02.32	Stat.nr. 031 02.33	Stat.nr. 031 02.34	Stat.nr. 031 02.35	Stat.nr. 031 02.36	Stat.nr. 031 02.37	Stat.nr. 031 02.41	Stat.nr. 031 02.42	Stat.nr. 031 02.51-69	Stat.nr. 291 09.31-32	Stat.nr. 031 02.71-79	Stat.nr. 031 03.11	Stat.nr. 031 03.14	Stat.nr. 031 03.12,13 03.15	Stat.nr. 032 01.11-70	Stat.nr. 081 04.11	Stat.nr. 081 04.12	Stat.nr. 081 09.17
Fredrikstad .....	—	—	—	—	—	—	—	—	41	—	—	—	—	6	6	2	203	—	—	—
Oslo .....	—	—	—	—	—	—	—	—	—	—	—	—	18	25	21	3	292	—	—	—
Kristiansand S ..	—	—	—	—	—	—	—	—	—	—	29	—	—	73	310	—	35	456	569	—
Egersund .....	12	12	—	—	—	—	—	—	—	—	—	—	—	—	51	—	11	5 509	—	—
Stavanger .....	421	—	190	8	—	22	201	—	144	—	4	16	92	233	177	311	10 867	5 365	16	20
Kopervik .....	5 220	2 551	2 002	38	—	36	593	—	1 237	—	—	—	—	8	—	48	—	532	—	—
Haugesund .....	11 931	4 723	5 090	65	15	42	1 996	—	1 542	—	—	26	63	85	—	—	453	23 488	—	—
Bergen .....	23 221	125	18 782	231	207	5	3 871	—	2 453	—	200	1 438	531	88	49	16	6 428	10 957	78	51
Florø .....	3 987	—	3 987	—	—	—	—	—	—	—	—	—	—	—	—	—	185	2 738	—	—
Måløy .....	1 323	—	1 323	—	—	—	—	—	267	—	—	—	—	—	20	—	275	7 221	273	—
Ålesund .....	8 928	6	7 535	—	3	—	1 384	—	320	—	1 394	1 044	1 672	—	12	1	390	18 231	1 044	166
Molde .....	2 739	—	2 627	—	—	—	112	—	58	—	—	—	—	—	—	—	—	1 089	—	—
Kristiansund N ..	1 189	—	1 045	—	32	—	112	—	—	—	—	—	825	274	32	—	—	1 748	851	1 484
Trondheim .....	549	—	255	294	—	—	—	—	—	—	—	—	5	37	—	1	169	99	1 350	6 544
Bodø .....	—	—	—	—	—	—	—	—	—	—	—	—	—	—	—	—	—	—	876	231
Svolvær .....	—	—	—	—	—	—	—	—	—	—	—	—	—	—	—	—	—	—	—	—
Tromsø .....	33	—	5	1	—	—	—	—	—	—	—	—	—	—	—	—	—	—	124	685
Hammerfest .....	—	—	—	—	—	—	—	—	—	—	—	—	—	—	—	—	—	—	15	2 180
Vardø .....	—	—	—	—	—	—	—	—	—	—	—	—	—	—	—	—	—	—	9	2 251
Andre .....	3 424	1 447	1 360	60	—	4	553	—	301	—	—	—	—	—	—	—	—	—	—	2 174
I alt .....	62 977	8 864	44 201	697	257	109	8 849	—	6 363	4	2 645	4 670	2 579	380	1 426	145	21 464	90 889	11 460	1 963
uken*) ..	22	—	—	—	—	—	22	—	—	—	65	1	56	8	10	3	656	150	121	128

TOLLSTEDER	Andre forstoffer	Sperm- og botlenose-olje, rå	Rå selolje	Høyvit- hold. sjødyr-olje	Håkjern- tran, a. haitran, haiolje	Damp- medisin- tran	Veteri- nærtran	Blank tran	Brun- blank tran	Brun tran	Blan- dings- tran	Avfalls- tran og olje	Pol., raff. sjø- dyrolje, matbruk	Annen pol. og raff. sjø- dyrolje	Herdet spisefett av sjø- dyrolje	Herdet tekn. fett av sjø- dyrolje	Olein, fettsyre av sjø- dyrolje	Sel-, kobbe- og klappm- skinn	Annet
	081 04. 22.23, 081 09.15	Stat.nr. 411 01.12	Stat.nr. 411 01.14	Stat.nr. 411 01.17	Stat.nr. 411 01.21-23	Stat.nr. 411 01.32,33	Stat.nr. 411 01.40	Stat.nr. 411 01.51	Stat.nr. 411 01.52	Stat.nr. 411 01.53	Stat.nr. 411 01.61	Stat.nr. 411 01.62	Stat.nr. 411 01.71, 413 01.11	Stat.nr. 411 01.72 413 01.12	Stat.nr. 413 02.30	Stat.nr. 413 02.40	Stat.nr. 413 03.13,21	Stat.nr. 212 01.42,43	Stat.nr. 1) 011 09.15, 031 02.81, 032 02.00
Fredrikstad .....	—	—	150	—	—	—	—	—	—	—	—	—	—	—	—	—	—	—	—
Oslo .....	5	—	115	35	91	235	317	349	1 026	10	15	112	5	1 002	—	38 520	2 702	2 156	—
Kristiansand S ..	—	—	—	—	—	—	—	—	—	—	—	—	—	—	—	—	—	—	—
Egersund .....	—	—	—	—	—	—	—	—	—	—	—	—	—	—	—	—	—	—	—
Stavanger .....	15	—	—	—	—	—	—	—	—	—	—	—	—	—	—	—	—	—	—
Kopervik .....	—	—	—	—	—	—	—	—	—	—	—	—	—	—	—	—	—	—	—
Haugesund .....	—	—	—	—	—	—	—	—	—	—	—	—	—	—	—	—	—	—	—
Bergen .....	159	—	634	141	1 310	2 321	1 402	154	292	30	300	120	4 521	1 294	2 365	17	110	576	7 232
Florø .....	—	—	—	—	—	—	—	—	—	—	—	—	—	—	—	—	—	—	—
Måløy .....	—	—	—	—	—	—	—	—	—	—	—	—	—	—	—	—	—	—	—
Ålesund .....	108	—	1 070	70	49	1 788	737	—	139	—	—	—	901	247	—	—	—	66	275
Molde .....	321	—	—	—	—	—	—	—	—	—	—	—	—	—	—	—	—	—	1 090
Kristiansund N ..	63	—	—	—	29	94	506	502	561	—	—	198	—	—	—	—	—	—	539
Trondheim .....	—	—	—	—	—	—	—	—	—	—	—	—	—	—	—	—	—	—	1 110
Bodø .....	—	—	—	—	—	—	—	—	—	—	—	—	—	—	—	—	—	—	—
Svolvær .....	531	—	—	—	—	—	—	—	—	—	—	—	—	—	—	—	—	—	—
Tromsø .....	305	—	—	—	—	1	41	—	60	—	—	10	475	—	—	—	—	—	244
Hammerfest .....	—	—	—	—	—	—	—	—	—	—	—	—	—	—	—	—	—	—	17
Vardø .....	—	—	—	—	—	—	—	—	—	—	—	—	—	—	—	—	—	—	—
Andre .....	524	—	5	30	—	—	—	48	212	—	—	5	738	1	10 646	1 245	2 613	—	2 939
I alt .....	2 031	9 013	1 974	276	1 479	4 439	3 003	1 053	2 305	40	447	450	7 687	1 603	52 290	3 973	4 879	661	16 952
I uken*) ..	520	17	6	15	94	108	66	3	41	—	—	—	62	5	3 049	91	64	1	426

Deasuten stat.nr. 211 09.21, 212 01.41.44, 271 01.11.12, 291 01.11.24, 291 09.41.44.49 411 01.11.13.15.16.31, 411 02.12 413 01.13.14 413 03.11.12.24, 413 04.11, 541 01.00, 599 04.31 921 09.65

# MYREN



tilfredsstillere alle krav  
til behandling av fisk fra alle hav.

## Vi leverer

maskiner og komplette anlegg for enhver kapasitet og ethvert behov. Kombinerte anlegg for sildemel, fiske- mel og tangmel. Vi dekker alle områder. \*

Våre maskiner tilpasses det råstoffet en regner med å opparbeide. Ved å velge det riktige maskineri oppnår De et førsteklasses produkt, selv om råstoffet er vanskelig. \*

|| *Vi utarbeider forslag til fabrikkarrange-  
ment og sender Dem pristilbud på såvel  
komplette anlegg som enkelte maskiner.* ||



Råstoffhuggere  
Spekkhakker  
Direkte kokere  
Indirekte kokere  
Fyrgasskokere  
System Bojner  
Rotasjonsiler  
Vibrasjonsiler  
Enkeltskruepresser  
Dobbeltskruepresser  
Rivemaskiner  
Gjennomfyringstørker  
Dampstørker  
Fyrgasstørker  
System Bojner  
Mølleanlegg  
Sikter  
Titan separatoranlegg  
Titan levertrananlegg  
Limvannanlegg  
System Fladmark

**A.S. MYRENS VERKSTED, OSLO**

POSTBOKS 4200 - TLF. 37 18 20