

# FISKETS GANG

UTGITT AV FISKERIDIREKTØREN, BERGEN

# FG

24. JANUAR 1974

4

# FISKETS GANG

24. JANUAR 1974.—60. ÅRGANG

4

## AV INNHOLDET I DETTE NR.:

|  | Side |
|--|------|
| Fiskerilovgivning .....  | 67   |
| Nye fiskefartøyer .....  | 67   |
| Verdi av utf. av fisk og fiskeprod.<br>jan.-nov. 1973 .....            | 68   |
| Foreløpige oppgaver - - - Norges<br>Råfisklag pr. 30. desember 1973.   | 69   |
| Lodde- og polartorskundersøkelser<br>i Barentshavet i sept.-okt. 1973. | 73   |

Ansvarlig utgiver:  
FISKERIDIREKTØREN

Redaktør:  
kontorsjef Håvard Angerman

FISKETS GANG's adresse:  
Fiskeridirektoratet  
Postboks 185/B6  
5001 Bergen  
Telefon: (05) 23 03 00

UTKOMMER HVER TORS DAG

Abonnement kan tegnes ved alle poststeder ved innbetaling av abonnementsbeløpet på postgirokonto 69181, eller på bankgirokonto 8301/08/01 474 Bergens Kreditbank eller direkte i Fiskeridirektoratets kassakontor.

Abonnementsprisen på Fiskets Gang er kr. 40,00 pr. år. Til Danmark, Island og Sverige kr. 40,00 pr. år. Øvrige utland kr. 50,00 pr. år. Pristariff for annonser kan fåes ved henvendelse til Fiskets Gang.

VED ETTERTRYKK FRA FISKETS GANG  
MÅ BLADET OPPGIS SOM KILDE

## Fiskerioversikt for uken som endte 20. januar 1974.

Det meldes om ustabile og tildels dårlige værforhold også i uken som endte 20. januar. Finnmark hadde forholdsvis bra fiske, og for første gang på lenge mere torsk enn hyse. Skreifisket i Troms og Vesterålen er fortsatt lite med samlet utbytte under fjerdeparten av fjorårets på samme tidspunkt. Sørover kysten meldes det om dårlige forhold for driften. Det er storsei tilstede på feltene utfor Møre/Trøndelag, men det var dårlige driftsforhold både for havfiske og kystfiske. Hittil i år har ingen bankbåter meldt seg med fangst av pigghå fra Nordsjøfeltene og på disse var det i uken også sparsomt med fangster av pelagiske sorter, bare noen få fangster av brisling. Imidlertid er loddefisket begynt. Første fangstdag var den 18. januar på et felt beliggende ca. 200 mil nordøst av Vardø.

### Fisk m.v. utenom sild, brisling, øyepål og lodde.

*Finnmark:* Det meldes om ukefangst på 2 116,3 tonn fisk og 3,2 tonn reke eller dobbelt så meget som i uken til 13. januar. I fjor i samme uke hadde man 1 153 tonn fisk. Det deltok 309 båter, hvorav 32 trålere, 270 motorfartøyer og 7 åpne båter med besetning på 1 127 mann. Av fangsten ble 733,5 tonn tatt av trålere, 569,6 tonn ble tatt med garn og not, 799,6 tonn med line og 13,6 tonn med snøre. Det ble landet 1 024,3 tonn torsk, 793 tonn hyse, 196 tonn sei, 54,8 tonn brosme, 11,3 tonn kveite, 0,7 tonn flyndre, 6,7 tonn steinbit, 13,2 tonn uer, 16,3 tonn blåkveite. Siden nyttår har det vært landet 1 553 tonn torsk i Finnmark mot i fjor 1 428 tonn.

*Skreifisket:* Fra Troms er det avgitt oppgave for Øyfjord og Hillesøy samt Tromsøysund, hvor ukeutbyttet for 53 garn- og 6 linebåter etter 3/4 sjøværstid ble 272 tonn. Garnfangstene var meget ujevne med 40 til 5 500 gj.snlig bare 980 kg. På line ble det tatt 500/1 500/850 kg. Totalutbyttet hittil er på 469 tonn, i fjor 2 013 tonn.

I *Vesterålen* driftes det for Andøy, Øksnes og Bø, hvor ukeutbyttene var 84, 116 og 18 tonn med båtall på henholdsvis 39, 88 og 42 båter. Ennvidere meldes det om drift for Herøy—Dønna, hvor det er tatt 8 tonn skrei. Totalt har Nordland 346 tonn skrei mot 1 447 tonn i fjor.

*Totalutbyttet av Finnmarkstorsk og skrei* hittil utgjør 2 368 tonn, hvorav hengt 16, saltet 939, iset 148 og filetert 1 264 tonn. I fjor samtidig utgjorde utbyttet 4 888 tonn og i 1972 13 356 tonn.

*Det øvrige fiske i Troms:* Fiskerikontoret melder om landinger ekskl. skrei på 945,3 tonn, hvorav 259,5 tonn annen torsk, 92,6 tonn sei, 76,4 tonn brosme, 464,9 tonn hyse, 4,8 tonn kveite, 5,8 tonn blåkveite, 27,1 tonn uer, 0,7 tonn steinbit, 2,2 tonn lange og 11,4 tonn reke.



Handbrakt fisk i Finnmark i tiden 1. januar—  
20. januar 1974.

| Fiskesort             | Mengde | Anvendt til      |       |         |         |           |            |
|-----------------------|--------|------------------|-------|---------|---------|-----------|------------|
|                       |        | Ising og frysing |       | Salting | Henging | Hermetikk | Oppmalning |
|                       |        | Rund             | Filet |         |         |           |            |
|                       | tonn   | tonn             | tonn  | tonn    | tonn    | tonn      | tonn       |
| Skrei . . . . .       | —      | —                | —     | —       | —       | —         | —          |
| Loddetorsk . . . . .  | —      | —                | —     | —       | —       | —         | —          |
| Annen torsk . . . . . | 1 553  | 63               | 1 208 | 277     | 4       | —         | 1          |
| Hyse . . . . .        | 1 352  | 82               | 1 269 | 1       | —       | —         | —          |
| Sei . . . . .         | 234    | —                | 221   | 13      | —       | —         | —          |
| Brosme . . . . .      | 86     | —                | —     | —       | 86      | —         | —          |
| Kveite . . . . .      | 24     | 24               | —     | —       | —       | —         | —          |
| Blåkveite . . . . .   | 18     | 18               | —     | —       | —       | —         | —          |
| Flyndre . . . . .     | 2      | 2                | —     | —       | —       | —         | —          |
| Uer . . . . .         | 25     | 25               | —     | —       | —       | —         | —          |
| Steinbit . . . . .    | 8      | 8                | —     | —       | —       | —         | —          |
| Reke . . . . .        | 3      | 3                | —     | —       | —       | —         | —          |
| Annen fisk . . . . .  | —      | —                | —     | —       | —       | —         | —          |
| I alt                 | 13 305 | 225              | 2 698 | 291     | 90      | —         | 1          |
| «pr. 20/1-73          | 1 896  | 258              | 1 160 | 385     | 93      | —         | —          |
| «pr. 22/1-72          | 4 438  | 589              | 2 414 | 1 390   | 45      | —         | —          |

<sup>1</sup> Lever 416 hl, rogn 37 hl, tran 48 hl.

*Sør-Helgeland—Sør-Trøndelag:* Dette område hadde i uken til 13. januar landinger på til sammen 199 tonn, hvorav 29 tonn torsk, 143 tonn sei, 1 tonn lyr, 4 tonn lange, 1 tonn blålange, 3 tonn brosme, 7 tonn hyse, 4 tonn kveite, 5 tonn uer, 1 tonn annen fisk og 1 tonn reke. I uken til 20. ble det i området bl.a. låssatt 26 tonn sei.

*Levende fisk:* Trondheim ble denne uke tilført 10 tonn levende torsk fra Råfisklagets distrikt. Fra dette distrikt hadde Hordafisk, Bergen, mottak på 4,5 tonn levende torsk, mottok dessuten 1 tonn fra Sogn og Fjordane og hadde 2,5 tonn fra eget distrikt. I dette hadde man dessuten 33 tonn levende småsei, hvorav det også ble levert 5 tonn fra Sogn og Fjordane. Rogaland melder om 5 tonn levende fisk.

*Møre og Romsdal:* På Nordmøre ble det i uken til 13. januar landet 156 tonn fisk og skalldyr, nemlig 18 tonn torsk, 106 tonn sei, 2 tonn lyr, 7 tonn lange, 1 ton blålange, 5 tonn brosme, 4 tonn hyse, 1 tonn uer, 1 tonn hå, 2 tonn annen fisk og 8,6 tonn krabbe.

I beretningsuken var fisket sterkt værhemmet. En linebåt landet 10 tonn lange og brosme og en tråler 7 tonn storsei.

Sunnmøre og Romsdal: Det klages over dårlige værforhold. Ukens landinger ble på 267,4 tonn,

Handbrakt fisk i Troms i tiden 1. januar—  
20. januar 1974.

| Fiskesort             | Mengde | Anvendt til      |       |         |         |           |         |
|-----------------------|--------|------------------|-------|---------|---------|-----------|---------|
|                       |        | Ising og frysing |       | Salting | Henging | Hermetikk | Dyrefor |
|                       |        | Rund             | Filet |         |         |           |         |
|                       | tonn   | tonn             | tonn  | tonn    | tonn    | tonn      | tonn    |
| Skrei . . . . .       | —      | —                | —     | —       | —       | —         | —       |
| Annen torsk . . . . . | 379    | 20               | 214   | 125     | 20      | —         | —       |
| Sei . . . . .         | 313    | —                | 18    | 282     | 13      | —         | —       |
| Lange . . . . .       | 12     | —                | —     | 2       | —       | —         | —       |
| Brosme . . . . .      | 146    | 3                | —     | 141     | 2       | —         | —       |
| Hyse . . . . .        | 581    | 123              | 457   | —       | 1       | —         | —       |
| Kveite . . . . .      | 12     | 12               | —     | —       | —       | —         | —       |
| Blåkveite . . . . .   | 6      | —                | 6     | —       | —       | —         | —       |
| Flyndre . . . . .     | —      | —                | —     | —       | —       | —         | —       |
| Uer . . . . .         | 36     | 6                | 30    | —       | —       | —         | —       |
| Steinbit . . . . .    | 1      | —                | 1     | —       | —       | —         | —       |
| Annen . . . . .       | —      | —                | —     | —       | —       | —         | —       |
| Reke . . . . .        | 20     | 20               | —     | —       | —       | —         | —       |
| I alt                 | 1 496  | 184              | 726   | 550     | 36      | —         | —       |
| «pr. 20/1-73          | 2 529  | 192              | 469   | 1 708   | 160     | —         | —       |
| «pr. 22/1-72          | 7 950  | 167              | 2 243 | 5 216   | 324     | —         | —       |

<sup>1</sup> Korrigert.

hvorav 7 tonn torsk, 299 tonn sei, 6 tonn lange, 5 tonn blålange, 17 tonn brosme, 1,6 tonn hyse, 0,8 tonn flyndre, 0,5 tonn hå og 0,5 tonn diverse fisk. Seipartiet innbefatter både stor og små sei. På 2-netters garn ble det trukket opptil 15 tonn sei fredag. Deltakelsen i storseifisket er betydelig.

*Sogn og Fjordane:* Ukefangsten på 72,5 tonn var fra kystfeltene og innbefattet 2 tonn torsk, 55 tonn sei, 3 tonn lange, 2 tonn brosme, 1 tonn hyse, 2 tonn lyr, 2,5 tonn diverse fisk og 5 tonn pigghå.

*Hordaland:* Her hadde man av levende fisk 35,5 tonn og av fisk, som ble landet sløyet 4 tonn.

*Rogaland:* Det meldes om utbytte på 5 tonn levende og 30 tonn sløyet fisk.

På *Skagerakkysten* ble det landet 35 tonn fisk og i *Oslofjorden* (Fjordfisk) 21 tonn (derav 12 tonn hå) samt 97 kasser forfisk.

*Skalldyr:* Av reke denne uke hadde Fjordfisk 1,7 tonn kokte og 2,9 tonn rå, Skagerakfisk 5 og 8 tonn

**Fisk brakt i land i Vesterålen—Nord-Helgeland i tiden  
1. januar—5. januar 1974.<sup>1</sup>**

|                    | Mengde | Anvendt til |       |         |         |           |            | Rekke |
|--------------------|--------|-------------|-------|---------|---------|-----------|------------|-------|
|                    |        | Fersk       | Fryst | Salting | Henging | Hermetikk | Oppmalning |       |
| Uken 5/1           | 447    | 216         | 73    | 139     | 14      | —         | 5          | 11    |
| I alt pr. 5/1      | 447    | 216         | 73    | 139     | 14      | —         | 5          | 11    |
| I alt pr. 6/1 1973 | 249    | 147         | 25    | 36      | 13      | —         | 18         | ..    |

<sup>1</sup> I følge oppgaver fra Råfisklaget, Svolvær.

og Rogaland Fiskesalslag 2,5 tonn kokte. Ennvidere melder Troms om 11,4 tonn reke og Finnmark om 3,2 tonn. For uken til 13. januar meldte Sør-Helgeland—Sør-Trøndelag om 1 tonn reke og Nordmøre om 8,6 tonn krabbe (til hermetikk).

**Sild, brisling, øyepål og lodde.**

*Fjordsild:* Det meldes om opptak i Fjordfisks distrikt på 32,5 tonn fjordsild (hovedsakelig 6/12 stk. pr. kg) og i Skageraksfisks distrikt på 12 tonn. Ukefangsten på til sammen 44 tonn ble disponert med 17,5 tonn til fersk eksport og 27 tonn til fersk innlands bruk.

*Brisling:* Det ble landet 15 967 skjegger havbrisling fra Nordsjøen. Herav ble 13 392 skjegger benyttet til hermetikk, 2 005 skjegger til dyre- og fiskefor og 570 skjegger til mel og olje.

*Øyepål:* I distriktet Buholmsråsa—Stad ble det landet 1 123 hl øyepål til mel og olje. Sør for Stad var der ingen landinger.

*Loddefisket:* På et felt beliggende på 72° N og 39.40° O, hvor letebåtene hadde konstatert loddestimer, kom det fiske igang fredag 18. januar og ble tatt fangster opptil 2 000 hl. Til mandag morgen 21. januar var det anmeldt til sammen 84 900 hl, som fordeler seg på 55 fangster fra 400 til 4 500 hl.

**Fisk brakt i land i Sør-Helgeland—Sør-Trøndelag i tiden 1. januar—13. januar 1974.<sup>1</sup>**

| Fiskesort            | Mengde           | Anvendt til              |              |              |                     |      | Fiske-<br>mel og<br>dyre-<br>for |
|----------------------|------------------|--------------------------|--------------|--------------|---------------------|------|----------------------------------|
|                      |                  | Ising<br>og fry-<br>sing | Sal-<br>ting | Hen-<br>ging | Her-<br>me-<br>tikk |      |                                  |
|                      | tonn             | tonn                     | tonn         | tonn         | tonn                | tonn | tonn                             |
| Torsk .....          | 46               | 43                       | 1            | 2            | —                   | —    | —                                |
| Sei .....            | 152              | 147                      | 5            | —            | —                   | —    | —                                |
| Lyr .....            | 2                | 2                        | —            | —            | —                   | —    | —                                |
| Lange .....          | 5                | 1                        | 4            | —            | —                   | —    | —                                |
| Blålange .....       | 1                | —                        | 1            | —            | —                   | —    | —                                |
| Brosme .....         | 4                | —                        | 4            | —            | —                   | —    | —                                |
| Hyse .....           | 11               | 11                       | —            | —            | —                   | —    | —                                |
| Kveite .....         | 7                | 7                        | —            | —            | —                   | —    | —                                |
| Rødspette .....      | —                | —                        | —            | —            | —                   | —    | —                                |
| Mareflyndre .....    | —                | —                        | —            | —            | —                   | —    | —                                |
| Uer .....            | 6                | 6                        | —            | —            | —                   | —    | —                                |
| Steinbit .....       | —                | —                        | —            | —            | —                   | —    | —                                |
| Skate og rokke ..... | —                | —                        | —            | —            | —                   | —    | —                                |
| Pigghå .....         | —                | —                        | —            | —            | —                   | —    | —                                |
| Reke .....           | 1                | 1                        | —            | —            | —                   | —    | —                                |
| Krabbe .....         | 1                | 1                        | —            | —            | —                   | —    | —                                |
| Annen fisk .....     | 2                | 2                        | —            | —            | —                   | —    | —                                |
| I alt .....          | <sup>2</sup> 238 | 221                      | 15           | 2            | —                   | —    | —                                |
| « 13/1 1973          | 160              | 116                      | 26           | 18           | —                   | —    | —                                |
| « 15/1 1972          | 642              | 446                      | 161          | 31           | 4                   | —    | —                                |

<sup>1</sup> I følge oppgaver fra Norges Råfisklag, Trondheim.

<sup>2</sup> Lever 1 hl, rogn 1 hl. Dessuten 35 tonn rund levende torsk.

**Summary.**

*The reports tell of adverse weather conditions also in the week ending January 20th. The relatively best conditions were found off the north coast, where 2 116 tons demersal fish were landed in Finnmark. For the first time in many weeks the cod landings were heavier than those of haddock, thus 1 024 compared with 793 tons. The landings of spawning cod in Troms and Vesterålen are still small, and make so far up for only a fourth of last year's. Fishing was on a small scale along the west coast and in the North Sea. The capelin fishing began on Friday the 18th about 200 miles northeast of Vardø. Monday the 21st 55 catches totalling 84 900 hectolitres had been reported. The total capelin landings during the winter season are limited to 7 million hectolitres this year, and individual catch regulations are also practiced.*

**Fisk brakt i land i Møre og Romsdal fylke i tiden  
1. januar—13. januar 1974.<sup>1</sup>**

| Fiskesort                   | Mengde             | Anvendt til              |                  |              |                     |      | Fiske-<br>mel og<br>dyre-<br>for |
|-----------------------------|--------------------|--------------------------|------------------|--------------|---------------------|------|----------------------------------|
|                             |                    | Ising<br>og fry-<br>sing | Sal-<br>ting     | Hen-<br>ging | Her-<br>me-<br>tikk |      |                                  |
|                             | tonn               | tonn                     | tonn             | tonn         | tonn                | tonn | tonn                             |
| Skrei .....                 | —                  | —                        | —                | —            | —                   | —    | —                                |
| Annen torsk ...             | 380                | 105                      | 275              | —            | —                   | —    | —                                |
| Sei .....                   | 525                | 206                      | 281              | 38           | —                   | —    | —                                |
| Lyr .....                   | 3                  | 3                        | —                | —            | —                   | —    | —                                |
| Lange .....                 | 28                 | 1                        | 27               | —            | —                   | —    | —                                |
| Blålange .....              | 1                  | —                        | 1                | —            | —                   | —    | —                                |
| Brosme .....                | 27                 | —                        | 27               | —            | —                   | —    | —                                |
| Hyse .....                  | 27                 | 27                       | —                | —            | —                   | —    | —                                |
| Kveite .....                | —                  | —                        | —                | —            | —                   | —    | —                                |
| Blåkveite .....             | —                  | —                        | —                | —            | —                   | —    | —                                |
| Rødspette .....             | —                  | —                        | —                | —            | —                   | —    | —                                |
| Mareflyndre ...             | —                  | —                        | —                | —            | —                   | —    | —                                |
| Ål .....                    | —                  | —                        | —                | —            | —                   | —    | —                                |
| Uer .....                   | 1                  | 1                        | —                | —            | —                   | —    | —                                |
| Steinbit .....              | —                  | —                        | —                | —            | —                   | —    | —                                |
| Skate og røkke .            | —                  | —                        | —                | —            | —                   | —    | —                                |
| Håbrann .....               | —                  | —                        | —                | —            | —                   | —    | —                                |
| Pigghå .....                | 12                 | 12                       | —                | —            | —                   | —    | —                                |
| Makrellstørje ..            | —                  | —                        | —                | —            | —                   | —    | —                                |
| Annen fisk ....             | 2                  | 2                        | —                | —            | —                   | —    | —                                |
| Hummer .....                | —                  | —                        | —                | —            | —                   | —    | —                                |
| Reke .....                  | —                  | —                        | —                | —            | —                   | —    | —                                |
| Krabbe .....                | 9                  | —                        | —                | —            | 9                   | —    | —                                |
| I alt .....                 | <sup>2</sup> 1 015 | 357                      | 611              | 38           | 9                   | —    | —                                |
| Herav:                      |                    |                          |                  |              |                     |      |                                  |
| Nordmøre: ....              | 212                | 67                       | <sup>3</sup> 98  | 38           | 9                   | —    | —                                |
| Sunnmøre og<br>Romsdal .... | 803                | 290                      | <sup>4</sup> 513 | —            | —                   | —    | —                                |
| I alt 13/1 1973             | 577                | 292                      | 190              | 45           | 50                  | —    | —                                |
| « 15/1 1972                 | 3 903              | 2 411                    | 1 252            | 140          | 100                 | —    | —                                |

<sup>1</sup> Etter oppgaver fra Norges Råfisklag, Sunnmøre og Romsdal Fiskesalslag. Omfatter også fisk fra fjerne farvann. Saltfisk er omregnet til sløyd hodekappet vekt ved å øke saltfiskvekten med 110%. <sup>2</sup> Lever 4 hl, rogn 3 hl. <sup>3</sup> Herav 0,5 tonn saltfisk o: 1 tonn råfisk. <sup>4</sup> Herav 130 tonn saltfisk, o: 273 tonn råfisk.

**Fisk brakt i land i Sogn og Fjordane i tiden  
1. januar—20. januar 1974.<sup>1</sup>**

| Fiskesort      | Mengde | Anvendt til         |       |              |              |                |               |
|----------------|--------|---------------------|-------|--------------|--------------|----------------|---------------|
|                |        | Ising og<br>frysing |       | Sal-<br>ting | Heng-<br>ing | Her-<br>metikk | Fiske-<br>mel |
|                |        | Rund                | Filet |              |              |                |               |
|                | tonn   | tonn                | tonn  | tonn         | tonn         | tonn           | tonn          |
| Torsk .....    | 6      | 6                   | —     | —            | —            | —              | —             |
| Sei .....      | 215    | 7                   | 200   | 8            | —            | —              | —             |
| Lyr .....      | 4      | 4                   | —     | —            | —            | —              | —             |
| Lange .....    | 6      | —                   | —     | 6            | —            | —              | —             |
| Blålange ..... | —      | —                   | —     | —            | —            | —              | —             |
| Brosme .....   | 5      | —                   | —     | 5            | —            | —              | —             |
| Hyse .....     | 4      | 4                   | —     | —            | —            | —              | —             |
| Uer .....      | —      | —                   | —     | —            | —            | —              | —             |
| Ål .....       | —      | —                   | —     | —            | —            | —              | —             |
| Kveite .....   | —      | —                   | —     | —            | —            | —              | —             |
| Flyndre .....  | —      | —                   | —     | —            | —            | —              | —             |
| Blåkveite ...  | —      | —                   | —     | —            | —            | —              | —             |
| Skate .....    | —      | —                   | —     | —            | —            | —              | —             |
| Pigghå ....    | 5      | 5                   | —     | —            | —            | —              | —             |
| Lysing .....   | —      | —                   | —     | —            | —            | —              | —             |
| Kolmule ...    | —      | —                   | —     | —            | —            | —              | —             |
| Steinbit ....  | —      | —                   | —     | —            | —            | —              | —             |
| Makrellstørje  | —      | —                   | —     | —            | —            | —              | —             |
| Hummer ...     | —      | —                   | —     | —            | —            | —              | —             |
| Reke .....     | —      | —                   | —     | —            | —            | —              | —             |
| Krabbe ....    | —      | —                   | —     | —            | —            | —              | —             |
| Annen fisk .   | 7      | —                   | —     | —            | —            | —              | 7             |
| I alt .....    | 252    | 26                  | 200   | 19           | —            | —              | 7             |
| « pr. 20/1-73  | 2 217  | 1 744               | 267   | 105          | 90           | —              | 11            |
| « pr. 22/1-72  | 1 585  | 1 260               | —     | 314          | —            | —              | 11            |

<sup>1</sup> Etter oppgave fra Sogn og Fjordane Fiskesalslag.

**WISNESS & COMPANY LTD.**

Albert Edward Dock, NORTH SHIELDS NE 29 6EA

Import norske fiskeprodukter  
Fryse- og kjølelager

T'gr. Norewis • Telex 53112 • Tel. 71 416

**FINDUS**

selvsagt .....

**DYPRYST MAT FRA  
DET GODE MATHUS**

Velg fra FINDUS store utvalg

Fisket etter sild og Industrifisk samt brisling og makrell i uken 14-20 og pr. 20/1 1974

|   | I uken | I alt    | Brukt til    |         |         |     |         |           |                   |             |
|---|--------|----------|--------------|---------|---------|-----|---------|-----------|-------------------|-------------|
|   |        |          | Fersk, ising |         | Frysing |     | Salting | Hermetikk | Dyre- og fiskefor | Mel og olje |
|   |        |          | Eksport      | Innenl. | Konsum  | Agn |         |           |                   |             |
| <i>Feitsildfiskernes Salgslag, Harstad</i><br>(Grense Jacobselv — Buholmråsa) | HI     | HI       | HI           | HI      | HI      | HI  | HI      | HI        | HI                | HI          |
| Feitsild .....  | —      | —        | —            | —       | —       | —   | —       | —         | —                 | —           |
| Småsilde .....  | —      | —        | —            | —       | —       | —   | —       | —         | —                 | —           |
| Lodde .....   | —      | —        | —            | —       | —       | —   | —       | —         | —                 | —           |
| Øyepål .....  | —      | —        | —            | —       | —       | —   | —       | —         | —                 | —           |
| Polartorsk .....  | —      | —        | —            | —       | —       | —   | —       | —         | —                 | —           |
| Tobis .....   | —      | —        | —            | —       | —       | —   | —       | —         | —                 | —           |
| I alt .....   | —      | —        | —            | —       | —       | —   | —       | —         | —                 | —           |
| <i>Feitsildfiskernes Salgslag, Trondheimkontoret</i><br>(Buholmråsa — Stad)   |        |          |              |         |         |     |         |           |                   |             |
| Nordsjøsilde .....  | —      | —        | —            | —       | —       | —   | —       | —         | —                 | —           |
| Feitsild .....  | —      | 43       | —            | 27      | —       | —   | 16      | —         | —                 | —           |
| Småsilde .....  | —      | 40       | —            | —       | —       | —   | —       | 40        | —                 | —           |
| Øyepål .....  | 1123   | 1319     | —            | —       | —       | —   | —       | —         | —                 | —           |
| Tobis .....   | —      | —        | —            | —       | —       | —   | —       | —         | —                 | —           |
| I alt .....   | 1123   | 1402     | —            | 27      | —       | —   | 16      | 40        | —                 | 1319        |
| <i>Norges Sildesalgslag</i><br>(sør for stad)                                 |        |          |              |         |         |     |         |           |                   |             |
| Nordsjøsilde .....  | —      | 868      | —            | —       | 868     | —   | —       | —         | —                 | —           |
| Feitsild .....  | —      | —        | —            | —       | —       | —   | —       | —         | —                 | —           |
| Småsilde .....  | —      | —        | —            | —       | —       | —   | —       | —         | —                 | —           |
| Øyepål .....  | —      | —        | —            | —       | —       | —   | —       | —         | —                 | —           |
| Lodde .....   | —      | —        | —            | —       | —       | —   | —       | —         | —                 | —           |
| Tobis .....   | —      | —        | —            | —       | —       | —   | —       | —         | —                 | —           |
| I alt .....   | —      | 868      | —            | —       | 868     | —   | —       | —         | —                 | —           |
| I alt   |        |          |              |         |         |     |         |           |                   |             |
| Nordsjøsilde .....  | —      | 868      | —            | —       | 868     | —   | —       | —         | —                 | —           |
| Feitsild .....  | —      | 43       | —            | 27      | —       | —   | 16      | —         | —                 | —           |
| Småsilde .....  | —      | 40       | —            | —       | —       | —   | —       | 40        | —                 | —           |
| Vintersilde .....   | —      | —        | —            | —       | —       | —   | —       | —         | —                 | —           |
| Islandssilde .....  | —      | —        | —            | —       | —       | —   | —       | —         | —                 | —           |
| Fjordsilde .....  | 478    | 1038     | 564          | 474     | —       | —   | —       | —         | —                 | —           |
| Silde i alt <sup>1</sup> .....  | 478    | 1 989    | 564          | 501     | 868     | —   | 16      | 40        | —                 | —           |
| —»— pr. 20/1—73 ..  | —      | 2 669    | 1 537        | 946     | —       | —   | 86      | 100       | —                 | —           |
| Lodde .....   | —      | —        | —            | —       | —       | —   | —       | —         | —                 | —           |
| Øyepål .....  | 1 123  | 1 319    | —            | —       | —       | —   | —       | —         | —                 | —           |
| Tobis .....   | —      | —        | —            | —       | —       | —   | —       | —         | —                 | —           |
| Polartorsk .....  | —      | —        | —            | —       | —       | —   | —       | —         | —                 | —           |
| Kolmule .....   | —      | —        | —            | —       | —       | —   | —       | —         | —                 | —           |
| I alt .....   | 1 123  | 1 319    | —            | —       | —       | —   | —       | —         | —                 | —           |
| » pr. 20/1—73 ..  | —      | 417 936  | —            | —       | —       | —   | —       | —         | —                 | —           |
| <i>Makrell (tonn)</i>   |        |          |              |         |         |     |         |           |                   |             |
| <i>Norges Makrellag S/L</i>   | —      | —        | —            | —       | —       | —   | —       | —         | —                 | —           |
| <i>Feitsildfiskernes Salgslag</i>   | —      | —        | —            | —       | —       | —   | —       | —         | —                 | —           |
| Makrell i alt .....   | —      | —        | —            | —       | —       | —   | —       | —         | —                 | —           |
| —»— pr. 20/1—73 ..  | —      | —        | —            | —       | —       | —   | —       | —         | —                 | —           |
| <i>Brisling (skjepper)</i> .....  | 15 967 | 1 44 931 | 3 342        | —       | —       | —   | 950     | 32 549    | 2 005             | 6 085       |
| Sør for Stad .....  | —      | —        | —            | —       | —       | —   | —       | —         | —                 | —           |
| Nord for Stad .....   | —      | —        | —            | —       | —       | —   | —       | —         | —                 | —           |
| Brisling i alt .....  | 15 967 | 44 931   | 3 342        | —       | —       | —   | 950     | 32 549    | 2 005             | 6 085       |
| —»— pr. 20/1—73 ..  | —      | 151 639  | —            | —       | —       | —   | 100     | 60 349    | 2 640             | 88 550      |

<sup>1</sup> Herav 31 389 skj. havbrisling, 13 542 skj. kystbrisling. ]



*Forbud mot bruk av snurpenot i Nord-Trøndelag.*

I medhold av § 4 i lov av 17. juni 1955 om saltvannsfiskeriene og § 37 i lov av 25. juni 1937 om sild- og brislingfiskeriene og kgl. resolusjon av 17. januar 1964 har Fiskeridepartementet den 8. januar 1974 bestemt:

## I.

Det er forbudt å nytte sildsnurpenot:

*I Namsenfjorden, Nord-Trøndelag:*

1. Ganesviken, Nordråsa og Sørråsa, Namsos kommune, innenfor rette linjer trukket fra Gåsnesodden 64°31,3' N og 11°28,4' Ø i rett linje over Levra lykt til NV pynt av Storø 64°32,4' N og 11°29,1' Ø. Herfra i rett linje til jernsøylen på østsiden av Språtasundet 64°32,7' N og 11°29,7' Ø.

2. Bunnen av Lyngenfjorden, Namdalseid kommune, innenfor en rett linje fra Skarvikodden 64°21,3' N og 11°16,7' Ø til Vervenaset 64°21,6' N og 11°16,3' Ø.

3. Bunnen av Aldebotten innenfor en rett linje fra Lennaviken 64°34,93' N og 11°12,9' Ø til Alte 64°35,2' N og 11°13,8' Ø.

## II.

Det er forbudt å bruke snurpenot:

1. I Borgenfjorden og i området utenfor Strømmen i Nord-Trøndelag fylke innenfor en rett linje fra Høsholmen til Kvamsholmen.

2. På Torlandsundet med omliggende områder i Nord-Trøndelag i tiden 1.3.—15.4. innenfor en linje fra Hundhammerodden—Fallerøy, østre odden av Øksningen og fra Øksningen NV pynt til Roparneset.

## III.

Disse forskrifter trer i kraft straks.

*Forbud mot bruk av snurrevad i Nordmøre.*

I medhold av § 4 i lov av 17. juni 1955 om saltvannsfiskeriene og kgl. resolusjon av 17. januar 1964 har Fiskeridepartementet den 8. januar 1974 bestemt:

## I.

Det er forbudt å bruke snurrevad i Kallandsvågen (Kalvelandsvågen), Aure kommune, Nordmøre, mot øst begrenset av en linje tvers over trangeste del av Torsetsund ved plassen Tuen, mot sør av en linje fra Eidet over Molta til sør-østre nes av Grisvågøy,

**Fiskerilovgivning forts. n. s.**

A/S Storviks Mek. Verksted i Kristiansund kunne den 12. januar levere ytterligere en hekktråler av verkstedets type «R-155-A». Den er bygget for Tromsø Fryseri og Kjøleanlegg A/S og bærer navnet «Håkøy II». Et skip av samme type ble levert av rederiet i 1971 under navn «Håkøy».

Det nye fartøy er bygget til Det Norske Veritas klasse + 1.A.1. «Hekktåler — is «C». Dimensjonene er disse: Lengde o.a. 46,45 m, lengde mellom p.p. 40 m, bredde på spant 9 m, dybde i riss til tråldekk 6,5 m. Bruttotonnasjen er 297,69 tonn.

Skipet har 2 gjennomgående dekk, åpen bakk, foroverhellende softnose forstevn, som er spesialkonstruert under vannlinjen. Det er helsveiset og bygget med tversskipsspant over hele lengden. Dobbeltbunn-tankene forenom maskinrommet er brennolje- eller ballasttanker, forpeaktanken er ballasttank, og side-tankene i maskinrommet smøreoljetanker eller hydrauliske tanker, mens akterpeaken benyttes for ferskvannstanker.

Lasterommet for fisk er innredet midtskips under hoveddekk og er isolert for oppbevaring av fisk ved ÷ 25° C. Dets rominnhold utgjør 280 m<sup>3</sup> netto. Aktenfor innredningen på hoveddekk er det innrettet arbeidsrom for fiskebehandling, som er utrustet på den mest rasjonelle måte.

For arbeide med trål og trålerutstyr er det montert en bipodmast av verkstedets fabrikat samt i akterkant av dekkshus og bompost. De hydraulisk drevne split trawlvinsjer er anbragt aktenfor dekkshus, 2 stk. sveipevinsjer under bakkdekket, 1 ankervinsj på bakkdekket og to 3 tons capstans på akterdekk. Sondvinsj er montert på trålgalgan. En flytetrålrull av verkstedets fabrikat er montert på båtdekket.

«Håkøy II» er utstyrt med MAK type 8M451AK hovedmotor, som yter 1 500 hk ved 375 om.min. Den er direkte tilkoblet et «Hjelset» vripropellanlegg av type 4 RKT/60. Det hydrauliske anlegg for drift av vinsjer m.m. har kraftuttak for pumpene fra forkant av hovedmotor. For produksjon av elektrisk kraft er det installert 2 stk. Mercedes Benz, type OM-346 dieselmotor, som hver yter 139 hk ved 1 500 om.min. Disse er tilknyttet hver sin 104 KVA generator.

Skipets vinsjer er fabrikater fra A/S Hydraulik, Brattvåg, kjøleanlegget fra Kværner Brug A/S, styremaskin og rorindikator fra Tenfjord Mek. Verksted.

I navigasjonsutstyret inngår Anschütz gyrokompass, 2stk. Decca radar, Decca Navigator, Taiyo peiler, og Bergen Nautik logg. Det er installert radio-telefonianlegg, vaktmottaker, V.H.F. anlegg, to ekkolodd og fiskelupe.

Det er innredet 1- og 2- manns lugarer for offiserer og mannskap.

## Fiskerilovgivning forts.

samt i nord av en linje over trangeste del av Lesund ved Åkvik.

### II.

Denne bestemmelse trer i kraft straks og gjelder inntil videre.

### Forskrifter om vinterloddefisket 1974.

I medhold av § 10 i lov av 16. juni 1972 om regulering av deltagelsen i fisket, jfr. kgl. resolusjon av 8. september 1972 og § 5 i lov av 20. april 1951 om trålfiske, jfr. kgl. resolusjon av 11. januar 1974 og § 4 i lov av 17. juni 1955 om saltvannsfiskeriene jfr. kgl. resolusjon av 17. januar 1964 har Fiskeridepartementet den 11. januar 1974 bestemt følgende fordeling av den tidligere fastsatte kvote på 7 mill. hl for vinterloddefisket 1974:

1. Det gjennomføres en kvotefordeling for leveranse til oppmaling for de enkelte ringnotsnurpere etter de regler som er fastsatt i punkt 2. For trålerne avsettes uten fordeling på de enkelte fartøyer et samlet kvantum på 1 mill. hl til oppmaling. Ingen trålere kan dog fiske mer enn 14 000 hl til oppmaling. For leveranser til konsum og frysing av fiske- og dyrefôr reserveres et samlet kvantum for ringnot- og trålerflåten på 600 000 hl.

2. Ringnotfartøyenes kvote til oppmaling fastsettes slik:

Det stipuleres en basiskvote som er lik 1 000 hl + 30 % av fartøyets samlede lastekapasitet. Fartøyets samlede kvote for hele vinterloddesesongen fremkommer ved å multiplisere basiskvoten med faktoren 9,2.

3. Fartøyene kan bare benytte det redskap, ringnot eller trål, som ble oppgitt ved innmelding til Feit-sildfiskernes Salgslag.

4. Disse forskrifter trer i kraft 15. januar 1974.

### Forskrift om vinterloddefisket 1974.

Fiskeridirektøren har i medhold av § 2 i Fiskeridepartementets forskrift av 18. desember 1973 den 17. januar 1974 bestemt:

#### I.

Forbudet mot fangst av lodde i § 1 i Fiskeridepartementets forskrift av 18. desember 1973 skal gjelde nord for 73° n.br. og øst for 50° o.l.

#### II.

Denne forskrift trer i kraft straks.

Etter dette er loddefisket tillatt i hele området sør for 73° n.br. og vest for 50° o.l.

## Verdi av utførsel av fisk og fiskeprodukter, selfangst- og hvalfangstprodukter januar-november 1973

|  | Jan.-nov.<br>1000 kr. |
|--|-----------------------|
| <i>Fisk og fiskeprodukter</i>                                  |                       |
| Fisk, krepsdyr og bløtdyr .....                                | 1 381 174             |
| Fisk, krepsdyr og bløtdyr, tilberedt eller konservert          | 388 761               |
| Sildolje og annen fiskeolje .....                              | 156 680               |
| Tran (herunder haitran og høyvitaminholdig tran og olje) ..... | 46 807                |
| Herdet fett (fra fisk og sjøpattedyr) .....                    | 179 348               |
| Mel og pulver av fisk, krepsdyr eller bløtdyr .....            | 766 886               |
| Tang- og taremjøl .....  | 6 853                 |
| Andre fiskeprodukter .....                                     | 19 552                |
| <b>I alt</b>   | <b>2 946 061</b>      |
| Mot i alt jan.-nov. 1972                                       | 2 332 235             |

### Hvalfangstprodukter:

|                                 |              |
|---------------------------------|--------------|
| Hvalkjøtt .....                 | 353          |
| Hvalolje .....                  | —            |
| Sperm- og bottlenoseolje .....  | 1 152        |
| Hvalkjøttelstrakt .....         | 542          |
| Kjøttmjøl .....                 | 712          |
| Andre hvalfangstprodukter ..... | 798          |
| <b>I alt</b>                    | <b>3 557</b> |
| Mot i alt jan.-nov. 1972        | 3 799        |

### Selfangstprodukter:

|   |               |
|---|---------------|
| Selolje .....   | 431           |
| Rå og beredte pelsskinn av sel, kobbe eller klappmyss ..... | 38 140        |
| <b>I alt</b>  | <b>38 751</b> |
| Mot i alt jan.-nov. 1972                                    | 33 795        |

BYGGING AV FISKE- OG FANGSTFARTØY

ALT I SKIPSREPARASJONER

VRIPROPELLERE FRA 300-35000 HK





Foreløpige oppgaver over fisk og skalldyr omsatt av Norges Råfisklag pr. 30. desember 1973.<sup>1</sup>

| Distrikter (prissoner)  | Råfisk pr. 30/12 1973 |         |         |          |           |         | Råfisk pr. 30/12 1972 | Sjøtilvirket fisk pr. 30/12 1973 |          | Småkvalkjøtt | Reke og krabbe |
|---|-----------------------|---------|---------|----------|-----------|---------|-----------------------|----------------------------------|----------|--------------|----------------|
|   | Fersk                 | Frysing | Henging | Saltning | Oppmaling | I alt   |                       | Tørrfisk                         | Saltfisk |              |                |
|   | tonn                  | tonn    | tonn    | tonn     | tonn      | tonn    | tonn                  | tonn                             | tonn     | tonn         | tonn           |
| Varanger, Vardø og Tana sorenskr. av Finnmark fylke (prissone 1) . . . . .  | 1 344                 | 60 873  | 2 633   | 2 560    | 266       | 67 676  | 57 664                | 79                               | 1        | —            | 343            |
| Hammerfest og Alta sorenskr. av Finnmark fylke, Lyngen, Malangen og Senja sorenskr. av Troms fylke og den del av Trondenes som ligger i Senja (prissoner 2-3) . . . . . | 4 872                 | 59 529  | 10 915  | 43 349   | 347       | 119 012 | 142 265               | 829                              | 4        | —            | 5 330          |
| Resten av Troms fylke og Nordland unntatt Brønnøy sorenskr. (prissoner 4-5-6-) . . . . .  | 13 601                | 52 444  | 27 756  | 56 676   | 844       | 151 321 | 178 273               | 387                              | 202      | 850          | 1 027          |
| Brønnøy sorenskr. av Nordland fylke, Trøndelag (prissoner 7-8) . . . . .  | 3 669                 | 4 693   | 2 425   | 2 682    | 268       | 13 737  | 14 961                | 94                               | 1        | 1            | 2 058          |
| Nordmøre (prissone 9) . . . . .   | 1 385                 | 4 840   | 3 248   | 9 081    | 12        | 18 566  | 23 750                | 3                                | 440      | 351          | 791            |
| I alt pr. 30/12 1973 . . . . .  | 24 871                | 182 379 | 46 977  | 114 348  | *1 737    | 370 312 | ×                     | 1 392                            | 648      | 1 202        | *9 549         |
| I alt pr. 31/12 1972 . . . . .  | 24 577                | 197 302 | 36 462  | 157 571  | 1 001     | ×       | 416 913               | 1 504                            | 1 102    | 446          | ..             |

<sup>1</sup> Oppgitt av Norges Råfisklag. Omfatter ikke biprodukter. Tallene er foreløpige. De er basert på ukeoppgaver som kjøperne har sendt inn til laget innen en uke etter det tidspunkt som gjelder for oppgavene.

\* Herav 753 tonn dyrefor. \* Herav 2237 tonn krabbe og 2 tonn hummer.

**FG Fiskerinytt fra utlandet**

**Achoveta-utsiktene usikre i Peru, men håp fra «merluza».**

«Andean Times» (4. januar) inneholdt følgende artikkel om to sider av Perus fiskerinæring:

Marin-biologene varsler fortsatt stillferdig regjeringen om at utsiktene for achoveta-fisken fremdeles ikke er oppmuntrende.

Situasjonen er, sier de, at de oseanografiske betingelser (temperatur, plankton-tilgjengelighet etc.) har bedret seg, men det er fortsatt intet som tyder på at den siste gytingen var særskilt vellykket. Hvis fisken blir gjenopptatt i mars, hvilket fiskeriministeren, general Javier Tantaleán, har sagt er mulig slik som i oktober i fjor, er det sannsynlig at det bare blir i begrenset målestokk. Fiske ble gjenopptatt utenfor sørkysten den 20. november, hvor fiskerne meldes å hale opp et par tusen tonn achoveta i døgnet.

Et forbud mot achovetafisken utenfor det nordlige Chile, som etter planen skulle oppheves 31. desember, er av Instituto de Fomento Pesquero nettopp blitt

utvidet med nok en måned, fordi det der er en akutt mangel på anchovetastimer.

Fiskemelprisene, som var begynt å falle i september og oktober, da det var mulighet for at fisken ville bli gjenopptatt den gang, har igjen strammet seg til fra US \$ 400 til rundt om US \$ 600, — dette delvis også under påvirkning av stigende soya-priser. Forholdet frister land over hele verden til å lage fiskemel av praktisk talt alt som kommer ut av havet. I Chimbote for eks., ble merluza (lysing), sardiner, machete og andre matfiskesorter kritikkfritt oppmalt til fiskemel inntil det ble stoppet av Fiskeriministeriet, skjønt lysing fortsatt blir benyttet. Produksjon på denne basis er imidlertid liten. «Man kan ikke finne erstatning for en 10 millioner tons ressurs, som Perus», sier en bransjemann. —

I mellomtiden venter fiskeriselskaper, som ble ekspropriert i mai, fremdeles på regjeringens verdifastsettelse av deres aktiva. «Alt synes å ha stoppet opp», sier en industrimann; «Det later ikke til at ministeriet viser noen iver med å fastsette noen pris; i det minste ikke før i mars på hvilket tidspunkt det fortsatt synes å håpe at pengene, med hvilke selskapene skal kjøpes, vil begynne å komme inn igjen fra fiskemelssalg. I virkeligheten blir kompensasjonen ordnet for selskapene som del av pakke-løsningen i de

almennlige investeringstvistsmålene mellom USA og Peru, som for tiden bringes under organisering. — — —

Konsumfisk kan ikke vente å overta plassen etter fiskemelindustriens US \$ 300 millioner i årlig inntekt. Perus overveiende utnyttede lysingsforekomster blir imidlertid betraktet som en potensiell opptjener av utenlandsk valuta, ettersom lysing og Alaska pollock nå etterspørres som erstatning for torsk og hyse, på hvilke det er akutt mangel i USA og Europa.

Perus lysingforekomster beregnes til 200 000 tonn årlig — dog anslo et russisk forskningsfartøy potensialet så høyt som 600 000 tonn — med hvilket 15 % av verdensmarkedet for lysing kunne dekkes.

Private selskaper eksporterte om lag 5 000 tonn lysing i fjor. Hovedkilden til utvidet eksport er imidlertid introduksjonen av fabrikktrålere som eies av utenlandske rederier, og som fisker utenfor den peruanske kyst under særskilt avtale med Epsep, statens konsum-fisk korporasjon.

Der er nå fire polske, et japansk og to kubanske fartøyer i drift med mulighet for at ytterligere to polske og et japansk fartøy vil ankomme i år. Dette kan i henhold til løpende beregninger representere en årlig tilleggsfangst på ca. 160 000 tonn råfisk for tilvirkning.

## S/L FISKERNES AGNFORSYNING

Hovedkontor : TROMSØ  
Sentralbord 81084 Telex 64110

### Fryselager for agn

VADSØ - VARDØ - BÅTSFJORD - BERLEVÅG  
MEHAMN - KJØLLEFJORD - HONNINGSVÅG  
HAMMERFEST - HAVØYSUND - SKJERVØY  
TROMSØ - GRYLLEFJORD - NORDMELA  
MYRE - STØ - SVOLVÆR - BALLSTAD - RØST  
VÆRØY - ABELVÆR - DYRVIK

### Kunstisanlegg:

WARDØ - BÅTSFJORD - KJØLLEFJORD  
HONNINGSVÅG

Tillitsmenn i fiskeværene

Spesialbygde båter for transport  
av frosne varer.

Telegr.: samtlige steder Agnforsyning.

De japanske fartoyene skal arbeide for Challengesa S.A., det nylig dannede felles-eide selskapet, hvori Epsep eier 34 %, Taiyo Gyogyo Kabushiki Kaisha 25 %, Nihon Hogeï Kabushiki Kaisha 8 % og Mitsubishi Corporation 33 %. Kapitalen er Soles 435,6 mill. (US \$ 11,2 mill.).

Selskapet skal produsere frosne lysing blokker og fileter, «dressed» lysing og hermetisert fisk, hovedsakelig for eksportmarkedet. Det skal også overta driften av Cia. Ballenera Kinkais hvalpølsefabrikk ved Tierra Colorado på nordkysten, som eies av et datterselskap av Nihon Hogeï. Ennvidere skal det overta Industrias del Mar's (Taiyo's) hermetikkfabrikk i Callao.

Challengesa's hovedtilvirkningsanlegg er imidlertid under bygging ved Paita som en del av det nye fiskehavnkompleks. Til å begynne med blir kapasiteten 50 tonn pr. døgn. I 1980 skal den være steget til 100 000 tonn årlig.

Dessuten skal de landanlegg som oppføres i Paita for Pepesca S.A., som først og fremst tar sikte på tunfisk, også ha en lysing-tilvirkende komponent.

Fremme av merluza eller lysing er selvsagt bare et aspekt innenfor Perus program for næringsmidler av fisk, som kildene sier går stødig fremover.

Fangstene inneværende år ventes å bli i størrelsesordenen 250 000 tonn sammenliknet med 180 000 tonn for et par år siden.

Fisket etter konsumfisk er imidlertid

fremdeles begrenset til de tradisjonelle fiskeområder utfor nordkysten. «Fisket er godt i nord», sier en industrimann, «men det er bare sporadisk sør for Chimbote.

### Andelssildolfabrikken i Esbjerg etterbetaler 25 mill. kroner.

1973 vil for industrifiskerne i Esbjerg komme til å stå som det hittil beste år noensinde rent fiskerimessig. Det er i gjennomsnitt betalt nesten dobbelt så meget for råvarene i år som i fjor, og allikevel får industrifiskerne større etterbetaling enn noensinde. Bare på et område har 1973 ikke vært rekordår. Det er med hensyn til tilførslene, som har ligget et stykke under det normale nivå.

«Dansk Fiskeritidende», som skriver foranstående, opplyser at Esbjergs største sildolfabrik, Andelssildeoliefabrikken, med omtrent 200 andelshavere, etterbetaler 9 øre pr. kg og det er nøyaktig 3 ganger så meget som i fjor. I alt etterbetales den 25 mill. d.kr.

Fabrikkens omsetning beløp seg til 195 mill. kr. mot 120 mill. kr. i 1972. Råstofftilgangen utgjorde 277 000 tonn fisk, 43 000 tonn mindre enn i 1972. Tilførslene deler seg slik: Sild 103 000 tonn (1972: 102 000), tobis 81 535 tonn (1972: 107 000) og fisk 92 000 tonn (1972: 109 000). Gjennomsnittsprisene de to år var: Sild 49,42 øre mot 29,92, tobis 39,94 øre mot 21,85 og fisk 41,76 øre mot 25,30. Gjennomsnittsprisen på råstoffet ble 43,56 øre pr. kg i 1973 mot 25,65 øre i 1972. (Dansk Fiskeritidende, 4. januar).

### Perus handelsministerium skal overta all «marketing».

«Andean Times» (4. januar) melder fra Lima: Avdelingene for markedsføring, som styrer med landets viktigste eksportprodukter, vil i løpet av inneværende år bli inkorporerte i det nylig dannede Handelsministerium som trådte i virksomhet 2. januar.

Endringen kan bety betydningsfulle forandringer i strukturen til og i den finansielle organisasjon av flere statskorporasjoner. Epchap, som har med fiskemel å gjøre, ventes for eks. å forsvinne, mens Mineroperu, som øyensynlig mister sin omsetningsavdeling, også synes å miste sine hovedkilder for konstanttilstrømning samt inntekt.

Det nye ministerium, som tidligere var en avdeling innen Industri- og Handels-

departementet, vil styre omsetningen av landbruks- og fiskeriprodukter, mineraler og metaller, fiskemel og fiskeolje, petroleum og gjødningsstoffer. Det skal også overta direksjonen av tollkontorene og av Enci, det industrielle omsetningsselskap som tidligere var en del av Industriministeriet.

Handelsministeriet opererer fra midlertidige kontorer i Lima Cívico Center, og er under ledelse av general Luis Barandiarán Pagador, før sjef for National Integration Office. Industriministeriet er nå blitt ministeriet for Industri og Turisme.

### Det hollandske sildefiske.

Inntil 29. desember i fjor utgjorde den samlede saltsildtilgang i hollandske havner 301 528 tonner sammenholdt med 262 264 tnr. samme tidsrom av 1972. Tilførslene i 1973 fordeler seg med 71 667 tnr. på matjesild, 49 034 tnr. på fullsild, 180 424 tnr. på rundsaltet vare og 403 tnr. på tomsild.

### Det danske laksefiske i Østersjøen.

Dette fiske, som har sesong fra august til og med juni, ga i 1972/73 det laveste sesongutbytte siden 1959/60 fremgår det av en artikkel i «Dansk Fiskeritidende» (10. januar), som bygger på fiskeribiolog Ole Christensens beretning.

Antallet laksebåter synes å være i fortsatt tilbakegang — det er halvert i løpet av et ti-år, og utgjorde 106 båter i 1972/73, og de fleste av disse fisket bare i perioden august/ oktober. Ved årsskiftet 1972/73 var de aktive båtens antall redusert til 35, og falt ytterligere, da 12 båter forlot området for å fiske utfor Nord-Norge på vårparten.

Av det samlede antall sett som ble gjort i sesongen, var ca. 4 800 med garn og 1 800 med krok. Pr. sett ble det gjennomsnittlig brukt henholdsvis 640 garn og 1 940 kroker.

Sesongens samlede utbytte ble 903 tonn, som innbefattet 241 000 stk. laks og 12 000 såkalte Weichselørret. Det ble i gjennomsnitt i hele sesongen fanget 7 laks pr. 100 garn og 14 laks pr. 1 000 kroker, hvilket betegnes som litt under middels. Høstperioden er den travleste fangsttid og innbragte i september (1972) 257 tonn, oktober 167 tonn, november 133 tonn og desember 86 tonn. Etter nyttår lå januar høyest med 62 tonn. De 241 000 fangete laks fordelte seg på gruppen 1—3 kg med

122 700 stk., gruppen 3—4 kg med 66 000 stk., gruppen 4—5 kg med 24 200 stk., gruppen 5—7 kg med 23 400 stk., gruppen 7—9 kg med 11 600 kg og større fisk 4 700 kg. Totalutbyttet av det danske laksefiske i Østersjøen i perioden 1959/60 — 1972/73 var på topp i 1967/68 med 1 690 tonn. 1971/72 ga 989 tonn og 1970/71 955 tonn.

### Skagenskipper fikk bot for dårlig ising av industrifisk.

For første gang har en Skagen-skipper blitt ilagt bøter for å ha hatt for lite is om bord under industrifiske. Det dreier seg om en stor Skagen-kutter som landet 107 240 kg industrifisk, men bare hadde 11 000 kg is om bord. Bestemmelsene sier at det skal være minst 15 prosent is i forhold til den samlede fiskemengden. Eåten skulle dermed i dette tilfellet hatt 16 000 kg is om bord.

Skipperen slapp unna med 1 000 d.kr. i bøter, hvilket er minstesummen som illegges slike tilfeller.

Det danske fiskeriministeriums bestemmelser går ut på at det ved industrifiske skal medføres ismengde, som motsvarer minst 15 prosent av fartøyets last. Dette er den generelle regel, men i vinterhalvåret fra 1. oktober til 30. april er det tilstrekkelig med 10 prosent. Fisken skal best mulig blandes med isen. I tiden 10. mai—30. november er fangstturer på mindre enn 24 timer unntatt og i tiden 1. desember—30. april unntas turer under 48 timers varighet. Det skal kunne fremlegges dokumentasjon for hver tur for innkjøpt ismengde.

### Britiske fangster ilandbrakt i England og Wales september 1973.

|   | September | Januar—september |         |
|---|-----------|------------------|---------|
|   | 1973      | 1973             | 1972    |
|   | Tonn      | Tonn             | Tonn    |
| Ilandbragte fangster i alt <sup>1)</sup> .. . . . | 29 171    | 290 628          | 321 585 |
| Av dette fra:                                     |           |                  |         |
| Barentshavet .. . . .                             | 1 130     | 38 591           | 33 075  |
| Bjørnøya og Spitsbergen .. . . .                  | 632       | 9 832            | 2 057   |
| Norskekysten .. . . .                             | 153       | 18 757           | 27 845  |
| Islandske farvann .. . . .                        | 10 070    | 94 366           | 116 752 |
| Herav utgjør torsk i alt .. . . .                 | 9 938     | 107 773          | 125 227 |
| Av dette fra:                                     |           |                  |         |
| Barentshavet .. . . .                             | 755       | 22 689           | 21 069  |
| Bjørnøya og Spitsbergen .. . . .                  | 472       | 6 252            | 1 079   |
| Norskekysten .. . . .                             | 114       | 6 463            | 12 444  |
| Islandske farvann .. . . .                        | 8 597     | 72 369           | 90 635  |

<sup>1)</sup> Eksklusiv sild, makrell og skalldyr.

Kilde: Ministry of Agriculture, Fisheries and Food, London.

### Fiskeriavtale De forente stater—Romania.

Under president Ceauseceus besøk i De forente stater i desember måned 1973 ble det undertegnet en fiskeriavtale mellom De forente stater og Romania.

Avtalen gjelder den vestlige del av det midtre Atlanterhav og tar sikte på å bevare bestanden av visse fiskesorter utenfor De forente staters østkyst.

Videre gir avtalen adgang til rumenske fiskefartøy å anløpe visse amerikanske havner for forsyning, reparasjon o.l. og til å losse og laste i området mellom tre- og tolmilsgrensen utenfor De forente staters østkyst.

### Utviklingen av det meksikanske anchoveta-fisket.

Viseminister Hector Medina Neri — den ansvarlige leder av fiskeriavdelingen i industri- og handelsministeriet — uttalte i et intervju nylig at Mexico planla øket industrialisering av anchovetafisket med sikte på innsparing av de 300 millioner pesos Mexico årlig benytter til import av fiskemel.

Medina Neri anslo de årlige meksikanske fangstressurser av Anchoveta til en halv million tonn til en markedsverdi av 390 millioner pesos. Nå fiskes det årlig ca. 70 tusen tonn anchoveta. Tre peruanske fiskebåter opplyses nå å være kommet til Mexico, og man driver nå oseanologiske undersøkelser med henblikk på å bestemme bestandens størrelse og også eksperimentfiske etter anchoveta. Hvis disse resultatene blir positive, vil

Mexico bygge opp en egen anchoveta-flåte samt også bygge ut fiskemelindustrien på vestkysten — og da spesielt Baja California.

Hva gjelder anskaffelse av anchoveta-båter, synes det nå som om en ca. tredve av disse vil bli konstruert her.

Det formodes å foreligge muligheter for leveranse av fiskemelutstyr hvis Mexico igangsetter anchoveta-prødsjon med henblikk på oppmalning.

### Der må etableres en dansk fiskeripolitikk.

«Jeg kommer til å treffe en hel del avgjørelser i min første tid som fiskeriminister, og det er at på til avgjørelser av stor betydning. Men gjennom det hele må det være en fast linje, og det er denne som skal legges. Den nye danske regjering har i hvert fall et meget stort problem, som den skylder fiskeriet å klarlegge: Der må etableres en dansk fiskeripolitikk».

Det er Danmarks nye fiskeriminister N. A. Koefoed, som sier dette i en samtale med «Dansk Fiskeritidende» (utgaven for 10. januar).

En av de ting herr Koefoed skal ta stilling til er fredning eller kvotering av Nordsjøisilden.

Ministeren gir uttrykk for at man står overfor en viktig avgjørelse, som må treffes på politisk plan. Saken er mere komplisert enn de fleste er klar over, mener han. «Forhandlingene om Nordsjøisilden er et ledd i den internasjonale fiskeripolitikk, og det er sannsynlig at Danmark umiddelbart ikke står så gunstig. De andre nasjoner bygger på vitenskapelige undersøkelser, som det kan være vanskelig å argumentere mot», uttaler herr Koefoed.

Han gjør seg videre til talsmann for at alle må være interessert i optimalt sildefiske i Nordsjøen, men at dette lar seg gjøre kun ved at det skjer en beskyttelse av bestanden.

Med hensyn til nordsjøisilden mener ministeren også, at man må drøfte fiskemetodene. Spørsmålet er om ikke ringnotfisket må begrenses i et så lite farvann. Hertil bemerker han videre:

«En annen bedømmelse vi skal foreta, er om det er danske fiskere som tar ungsilden slik at der ikke blir voksensild, eller om det er andre som tar voksensilden, slik at der ikke blir ungsild. Vel, jeg er klar over at det blir regjeringen, som kommer til å treffe den politiske beslutning. Jeg håper at den kan bygges



på en konklusjon, som våre fiskere ved nøkternhet og saklighet kan komme frem til».

### Beste britiske sildeår siden 1955, men - - -

Sildefisken hadde større fangst i 1973 enn noe år siden 1955. De har økt inntektene fra £ 5 500 000 i 1972 til £ 9 250 000 i 1973. Dette er hva Herring Board's Dr. Lyon Dean kunne meddele ved nyttårstider.

Han sa at en rekordmengde av sild var blitt eksportert og likedan var det innenlandske konsum rekordstort. Over 880 000 crans var blitt landet og hadde førstehåndsverdi på £ 9 204 919. Av dette var 223 639 crans til verdi av £ 2 169 606 blitt iset for eksport.

Dr. Lyon Dean understreket meget tydelig behovet for strammere internasjonal kontroll. Han kritiserte det uteblivende resultat av møtet som i desember diskuterte begrensning av fangstene. På møtet hadde vitenskapsmenn uttalt at Nordsjøsildebundene hadde blitt overbeskattet i truende grad — med mindre drastiske forholdsregler ble tatt for å begrense fisket, var det risiko for bestandens utryddelse.

«En ny konferanse skal avholdes i mars. Vil den bare bety en ny utsettelse?», spurte han. Det var nå bydende nødvendig for Storbritannia å stadfeste sin stilling med hensyn til fiskerigrænser og fiskerijurisdiksjon.

«Fiskerigrænsen er enn annen sak enn territorialgrænsene, og de bør ikke sammenblandes. Den britiske fiskerinæring, som er enstemmig, er i ferd med å be om en 200 miles fiskerigrænse omkring Storbritannia. Innenfor denne skal det utøyes overoppsyn, vi skal fiske der selv rasjonelt og økonomisk, og tillate andre å fiske innenfor grænsen etter våre regler og som utveksling for liknende rettigheter i andres kystfarvann.»

Dr. Lyon Dean understreket at man fortsatt hadde en god sildebestand på

the Minches innen territorialfarvannet. Den bestanden ville bli opprettholdt. Ingen, selv ikke våre egne fiskere, vil få lov til å ødelegge den selv om de skulle ønske det.

Ca. 25 % av årets britiske sildeandlinger stammet fra Nordsjøen og 77 % fra the Minches. En snurper hadde hatt inntekter på til sammen £ 285 000 i 1973, og Dr. Lyon Dean sa at denne sum var en som selv storralerne sjelden nådde opp til. Resultatet viste moderne fiskefartøyers effektivitet.

Førsmannen kom også inn på andre gode resultater i det foregående år, og opplyste at bestillingene på nye fartøyer var av et slikt volum at båtbyggeriene rundt om i fiskehavnene hadde fulle ordrebøker og var sikret arbeide gjennom de tre kommende år.

De større tilvirkerfirmaer hadde foretatt store investeringer i nye fabrikker for sildeutvikling. I det forløpne år var mere sild blitt anvendt til konsum enn noen gang før. Med eksporten av fersk, saltet, røykt og frossen sild nesten fordoblet, hadde industrien nådd en positiv betalingsbalanse på ca. £ 8 mill.

Et betydningsfullt fremskritt hadde man i at husmødrenes syn på sild hadde endret seg i gunstig retning. Selv om detaljprisen på sild hadde steget, var den fremdeles en billig fisk sammenliknet med andre.

Med hensyn til oljeindustriens utvikling i Nordsjøen sa Dr. Lyon Dean at sildefisken ikke følte seg særskilt bekymret, men trålerfiskerne tok sine reservasjoner. Men på vestkysten var sildefolkene usikre på hvilke havner som kom til å bli tilgjengelige. Et problem dreiet seg om anlegg i Mallaig, Europas fremste sildehavn.

«Skal Mallaig bli en oljehavn?», spurte han. Vei- og jernbaneforbindelsene der er meget begrensede, og hvis oljeindustrien også skal bruke dem vil der bli virkelige vansker. «Olje og sild kan leve sammen i Mallaig forutsatt at vi får vite om det på forhånd og blir istand til å planlegge i tide». (Fish Trades Gazette, 5. januar).

### Den skotske fiskeritstilling til Inverness i 1974.

Scottish Fisheries Exhibition skal i 1974 avholdes i Inverness. Beslutningen om å flytte til «highland»-hovedstaden i stedet for å gjøre bruk av Aberdeen avspeiler den økende betydning som kystfisket har fått. Inverness er dettes geografiske sentrum.

Utstillingen som finner sted i tiden 11.—17. september i internasjonal skala. Opprinnelig ble disse utstillinger holdt i London, men flyttet i 1970 til Aberdeen, hvor den også ble holdt i 1972. Skotske fiskere beklaget seg over tiden som medgikk til Londontur.

Årets utstilling skal avholdes i en seilduksbygning med stålramme og ligger på et område som støter opp til Dalcross Airport. Der vil bli et overdekket areal på over 7 000 kvadratmeter, hvor over halvparten av rommet overlates utstillerne.

Utstillingen står under beskyttelse av Highlands and Islands Development Board.

### Det koreanske under.

Siden 1971 har det sørkoreanske fangstutbytte oversteget 1 mill. tonn og i 1972 dreiet det seg om 1 324 000 tonn. For 1976 er det planlagt en produksjon på 2 mill. tonn. Sørkorea står på 12. plassen blant verdens fiskerinasjoner og når det gjelder eksport på femte plass. Utviklingsplanen forutsetter at Sørkorea inn tar femteplassen med hensyn til produksjon og annen plass på eksportens område. Disse store planer skal være realiserte omkring 1981.

Under enhver omstendighet vekker økningen gjennom de 10 siste år forhåpninger. Setter man produksjons- og eksportindeksen i 1960 = 100, viser det seg at produksjonen i 1972 var steget med 370 % og utførselsverdien med 243 %. Den dynamiske utvikling finner sted i østersdyrkingen. Man mener at omsetningen i 1976 vil dreie seg om \$ 40 mill.

# LODDE- OG POLARTORSKUNDERSØKELSER I BARENTSHAVET I SEPTEMBER—OKTOBER 1973

[Investigations on capelin and Polar cod in the Barents Sea in September—October 1973]

AV  
ARE DOMMASNES, ODD NAKKEN OG ROALD SÆTRE  
Fiskeridirektoratets Havforskningsinstitutt  
og  
ØYSTEIN FRØILAND  
Zoologisk Museum, Universitetet i Bergen

## ABSTRACT

DOMMASNES, A., NAKKEN, O., SÆTRE, R., og FRØILAND, Ø. 1974. Lodde- og polartorskundersøkelser i Barentshavet i september—oktober 1973. [Investigations on capelin and Polar cod in the Barents Sea in September—October 1973]. *Fiskets Gang*, 60: 73—77.

During September—October 1973 observations were made on distribution and abundance of capelin and polar cod in the Barents Sea. The major part of the capelin stock was found north of 78° N, and the distribution pattern was similar to that observed during autumn 1971. Only 16 per cent of the stock was maturing, and it was concluded that the spawning stock during the winter of 1974 will be less than in the previous years. The 1971 and 1972 year-classes are however both rich, and this will lead to an increase in the spawning stocks of 1975 and 1976.

The abundance of Polar cod within the area of investigation were much lower than in the two previous years.

## INNLEDNING

I tiden 16. september—8. oktober ble det foretatt undersøkelser av lodde- og polartorskbestandene i Barentshavet. Undersøkelsene tok sikte på å kartlegge de to artenes utbredelse, fremskaffe mål for tallrikheten av de ulike årsklasser og å finne ut hvor stor del av bestandene som skal gyte vinteren 1974. Forskningsfartøyene «G. O. Sars» og «Johan Hjort» ble benyttet til undersøkelsene. Under siste del av toktet samarbeidet forskningsfartøyene med M/S «Havdrøn» som drev polartorskundersøkelser i det sørøstlige Barentshav. Den vitenskapelige stab på fartøyene var: Ombord i «G. O. Sars»: O. Alvheim, B. Brynildsen, A. Dommasnes, P. Eide, Ø. Frøiland, E. Molvær, O. Nakken, H. P. Knudsen, S. Konglevoll, I. Røttingen, M. Martinez, R. S. Doss, V. P. Vijayan. Ombord i «Johan Hjort»: O. Chruickshank, I. Hoff, T. Larsen, K. Lauvås, O. Martinsen, R. Sætre, Ø. Torgersen.

## MATERIALE OG METODER

Feltarbeidet foregikk etter samme retningslinjer som i tidligere år (BLINDHEIM *et al.* 1971, GJØSÆTER *et al.* 1972). Med ekkointegratorene (NAKKEN og

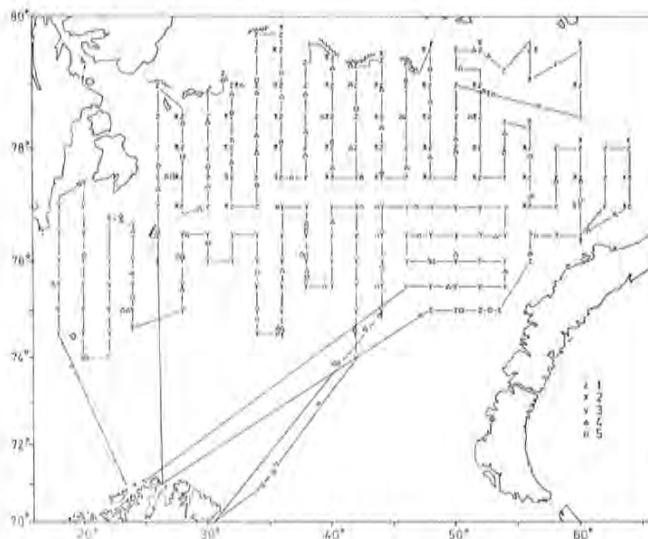


Fig. 1. Kurser og stasjoner 16. september—8. oktober 1973. 1) STD-sonde stasjon, 2) vannhenterstasjon, 3) bathytermograf stasjon, 4) pelagisk trålstasjon, 5) bunntrålstasjon. [Survey routes and grid of stations 16 September—8 October 1973. 1) Hydrographic station with STD-sonde, 2) hydrographic station with water bottles, 3) bathy thermograph station, 4) pelagic trawl station, 5) bottom trawl station].

VESTNES 1970) fremskaffet en mål for fisketetthet, og registreringene ble identifisert med pelagisk trål eller bunntrål.

De tre ekkointegratorene om bord i «G. O. Sars» var tilkopleet 38 kHz EK-loddet som var innstilt på sendeffekt 1/1 mottakerforsterkning 20 log,  $R + 2 \alpha R \div 20$  dB. Forsterkningen på integratorene var for det meste 30 dB, og terskelen var satt til 3 for alle 6 kanalene. Hver integratorkanal dekket et dybdeintervall på 50 m i skiktet fra overflaten til 300 m eller bunnen. Integratorene ble lest av regnemaskinen, og middelerverdier av integratormengde per nautisk mil ble regnet ut for hver 5 nautiske mil. De to ekkointegratorene på «Johan Hjort» var tilkopleet 50 kHz EK-loddet som var innstilt på sendeffekt 1/1 og mottakerforsterkning 20 log  $R + 2 \alpha R$ , 0 db. Forsterkningen på integratorene var konstant 30 db og terskelen satt til 1 for alle 4 kanaler.

Tre av integratorkanalene dekket et dybdeinter-

vall på 50 m i skiktet fra overflaten til 150 m, den fjerde kanalen dekket området fra 150 m til bunnen. Integratorverdiene ble avlest fra skriverne, og middelverdier for integratormengde per nautisk mil ble regnet ut for hver 5 nautiske mil.

Integratorutslagene på de to båtene ble kalibrert mot hverandre ved at båtene seilte etter hverandre over 30 nautiske mil. Følgende relasjon ble funnet mellom båtene:

$$M_{GOS} = 2 \cdot M_{JH} - 13.6$$

hvor  $M_{GOS}$  er integratorutslaget på «G. O. Sars» og  $M_{JH}$  er integratorutslaget på «Johan Hjort». Korrelasjonskoeffesienten var 0.98. Dette uttrykket ble brukt til å regne om integratorutslagene fra «Johan Hjort», og en fikk derved direkte sammenlignbare integratorutslag på de to båtene.

Fordelingen av integratormengde på art ble gjort slik det er beskrevet av BLINDHEIM *et al.* (1971). Kurser og stasjonsnett er vist i Fig. 1.

## RESULTATER OG DISKUSJON

### HYDROGRAFI

Fig. 2 viser fordelingen av temperatur i 50 m dyp. Sammenligner en dette kartet med tilsvarende kart fra 1972 (GJØSÆTER *et al.* 1972), finner en at relativt varmt vann med temperatur høyere enn  $3^{\circ}\text{C}$  fantes betydelig lengre mot nord i 1973 enn i 1972. Dersom en sammenligner temperaturfordelingen i snittet i Fig. 3 med tilsvarende snitt høsten 1972, vil en se at det er særlig i lagene under 50 m dyp at en temperaturøkning har funnet sted. Under 0-gruppeundersøkelsene i august/september 1973 (ANON. 1973)

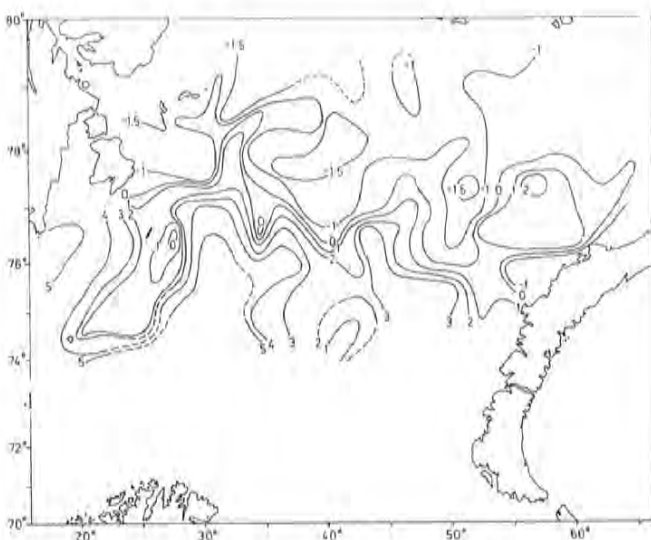


Fig. 2. Temperaturfordeling i 50 m dyp. [Distribution of temperature in 50 m depth].

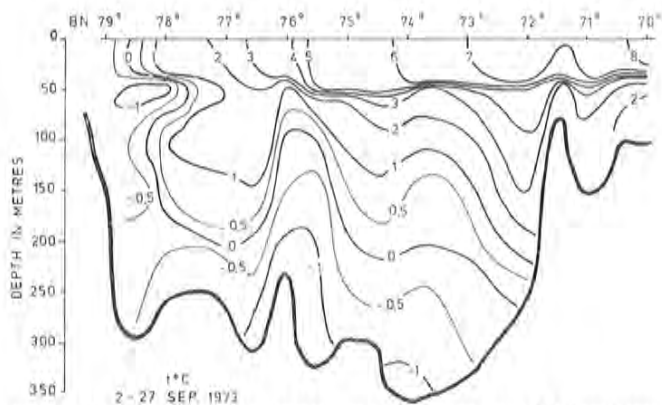


Fig. 3. Temperaturfordelingen i et snitt langs ca.  $45^{\circ}\text{E}$  mellom Kapp Kanin og Franz Josefs land. [Distribution of temperature in a section along ca.  $45^{\circ}\text{E}$  between Cape Kanin and Franz Josefs land].

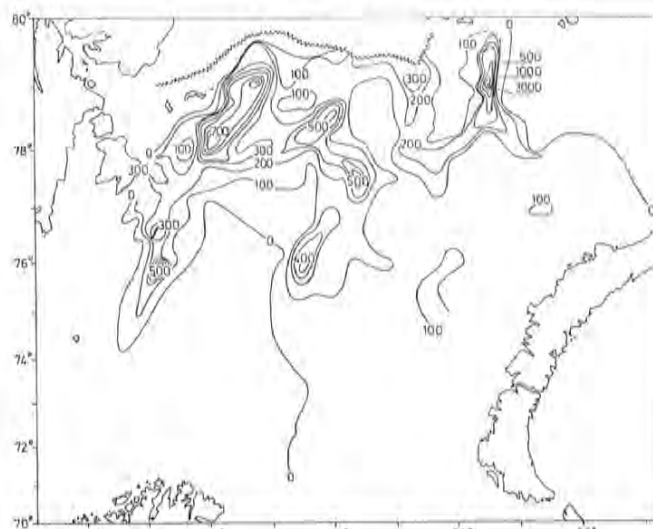


Fig. 4. Ekkomengde av lodde 16. september—8. oktober 1973. [Echo abundance of capelin 16 September—8 October 1973].

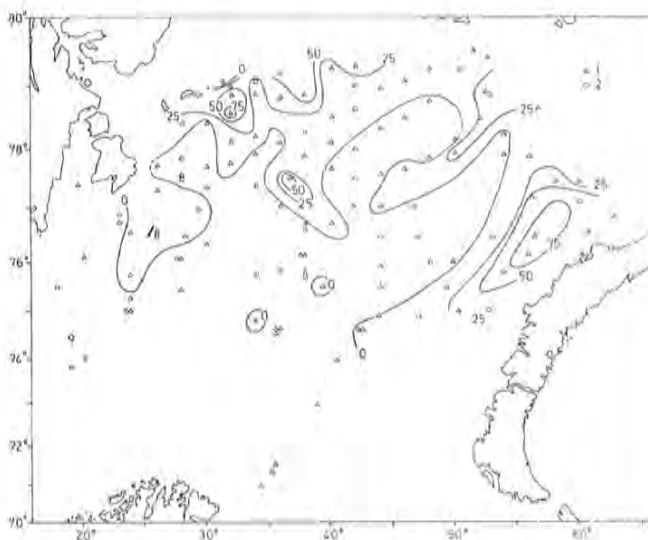


Fig. 5. Prosent (av antall) modnende lodde i trållfangstene 16. september—8. oktober 1973. [Percentage (of number) mature capelin in the trawlcatches 16 September—8 October 1973].



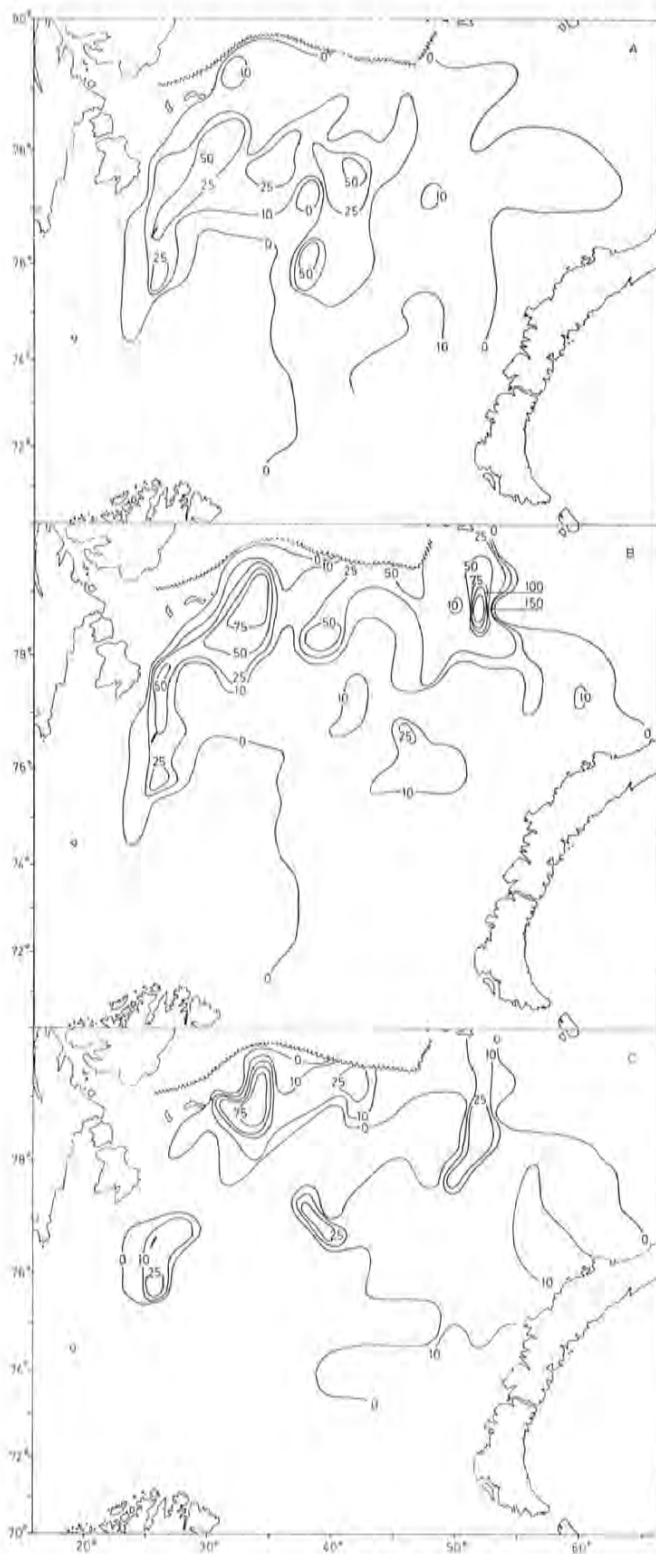


Fig. 6. Beregnede tetthetsfordelinger (ton(nautisk mil)<sup>2</sup>) av enkelte aldersgrupper av lodde 16. september—8. oktober 1973. A) 1-åringer, B) 2-åringer og C) 3-åringer og eldre. [Calculated density distributions (ton(nautical mile)<sup>2</sup>) of the different age groups of capelin 16 September—8 October 1973. A) 1 year old, B) 2 years old and C) 3 years old or older].

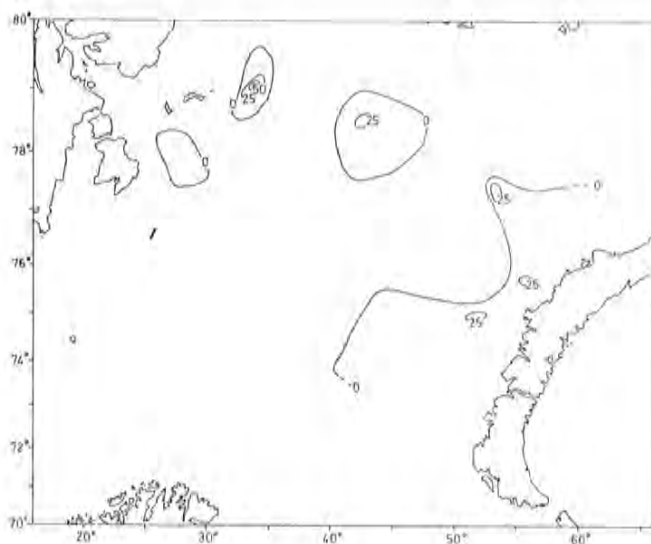


Fig. 7. Ekkomengde av polartorsk 16. september—8. oktober 1973. [Echo abundance of polar cod 16 September—8 October 1973].

fant en at gjennomsnittstemperaturen i 50—200 m langs 35° Ø var den høyeste som har blitt registrert i perioden 1965—1973. Videre antydnet en at dette skyldtes innstrømning av varmere vann fra vest, i motsetning til høsten 1972 da de høye temperaturene, spesielt i de øvre vannlag, vesentlig skyldtes den varme og klare sommeren over Barentshavet.

#### LODDE

Fig. 4 viser utbredelse og total ekkomengde av lodde. Tallene for ekkomengde kan ikke direkte sammenlignes med de tilsvarende tall for 1971 og 1972 idet 1973-verdiene er observert med en annen innstilling av det akustiske utstyret. Det fremgår av Fig. 4 at mesteparten av lodda ble funnet i området mellom 78° N og iskanten, og fordelingen var omlag den samme som i september 1971 (DRAGESUND og NAKKEN 1972). GJØSÆTER *et al.* (1972) fant mesteparten av lodda mellom 76° N og 78° N i første halvdel av august 1972. I juni 1973 fant HAUG og MØNSTAD (1973) at hele loddebestanden var fordelt i området sør for 76° N. Den mer nordlige fordeling, som ble observert høsten 1971 og 1973 sammenlignet med høsten 1972, skyldes sannsynligvis forskjellen i tidspunktet for undersøkelsen.

Vest for 40° Ø opphørte lodderegistreringene et godt stykke før en traff iskanten, i området mellom 40° Ø og 50° Ø registrerte en lodde like til iskanten.

Alderssammensetningen i trålfangstene er vist i Tabell 1 og 2. Årsklassene 1971 og 1972 utgjorde i antall fisk ca. 91 % av totalbestanden. Den mod-

Tabell 1.

Alder og lengdefordeling (Prosent) og gjennomsnittslengde (l) av umoden lodde i Barentshavet i september og oktober 1973.

[Age and length distribution (percent) and mean length (l) of immature capelin in the Barents Sea in September–October 1973].

Umoden ♂ + ♀ [immature]

| Lengde<br>cm      | Alder i år |      |      |      |      | Antall |
|-------------------|------------|------|------|------|------|--------|
|                   | 0          | 1    | 2    | 3    | 4    |        |
| 3.0               |            |      |      |      |      | 1      |
| .5                | 0.1        |      |      |      |      | 19     |
| 4.0               | 2.8        |      |      |      |      | 142    |
| .5                | 20.8       |      |      |      |      | 178    |
| 5.0               | 26.1       |      |      |      |      | 135    |
| .5                | 19.8       |      |      |      |      | 127    |
| 6.0               | 16.4       | 0.2  |      |      |      | 106    |
| .5                | 12.0       | 0.3  |      |      |      | 138    |
| 7.0               | 2.0        | 1.4  | 0.3  |      |      | 166    |
| .5                |            | 2.2  |      |      |      | 539    |
| 8.0               |            | 6.4  | 0.9  |      |      | 1090   |
| .5                |            | 13.2 | 1.5  |      |      | 1780   |
| 9.0               |            | 19.7 | 4.9  |      |      | 2197   |
| .5                |            | 21.7 | 9.4  |      |      | 1978   |
| 10.0              |            | 15.2 | 14.1 |      |      | 1578   |
| .5                |            | 10.5 | 13.3 |      |      | 1261   |
| 11.0              |            | 5.9  | 13.8 |      |      | 974    |
| .5                |            | 2.1  | 13.7 | 6.2  |      | 757    |
| 12.0              |            | 0.5  | 12.2 |      |      | 461    |
| .5                |            | 0.4  | 7.2  | 9.0  |      | 293    |
| 13.0              |            | 0.1  | 4.5  | 11.0 |      | 193    |
| .5                |            | 0.1  | 2.6  | 25.5 |      | 87     |
| 14.0              |            | 0.1  | 1.2  | 9.7  | 33.3 | 46     |
| .5                |            |      | 0.3  | 21.4 |      | 19     |
| 15.0              |            |      | 0.1  | 9.0  |      | 11     |
| .5                |            |      |      | 4.8  | 50.0 | 5      |
| 16.0              |            |      |      | 3.4  |      |        |
| .5                |            |      |      |      |      |        |
| 17.0              |            |      |      |      |      |        |
| .5                |            |      |      |      |      |        |
| 18.0              |            |      |      |      | 16.7 | 1      |
| Antall            | 683        | 7564 | 5884 | 145  | 6    | 14282  |
| Prosent           | 4.8        | 53.0 | 41.2 | 1.0  |      | 100.0  |
| Middel-<br>lengde | 5.6        | 9.7  | 11.2 | 14.1 | 15.7 |        |

nende del av bestanden utgjorde ca. 16 % av totalbestanden (prosent av antallet) og var sammensatt slik; 1971 årsklassen ca. 32 %, 1970 årsklassen ca. 45 % og 1969 årsklassen ca. 23 %. Fordelingen av modnende lodde er vist i Fig. 5.

Den geografiske fordeling av de forskjellige aldersgruppene er vist i Fig. 6. Den eldste og kjønnsmodne lodda fant en lengst nord og øst i undersøkelsesområdet mens I åringene dominerer i de sentrale deler av havet. Dette er de samme hovedtrekkene som ble observert både i 1971 og 1972 (DRAGE-SUND og NAKKEN 1972, GJØSÆTER *et al.* 1972).

Tabell 2.

Alder og lengdefordeling (Prosent) og gjennomsnittslengde (l) av modnende lodde i Barentshavet i september og oktober 1973. [Age and length distribution (percent) and mean length (l) of maturing capelin in the Barents Sea in September–October 1973].

Modnende ♂ [Maturing]

| Lengde<br>(cm)    | Alder i år   |      |      |      | Antall |
|-------------------|--------------|------|------|------|--------|
|                   | 2            | 3    | 4    | 5    |        |
| 11.0              |              |      |      |      | 4      |
| .5                | 1.0          |      |      |      | 29     |
| 12.0              | 7.0          |      |      |      | 58     |
| .5                | 12.3         | 1.3  |      |      | 61     |
| 13.0              | 13.8         | 0.7  |      |      | 97     |
| .5                | 21.7         | 1.3  |      |      | 101    |
| 14.0              | 11.6         | 8.7  | 1.4  |      | 94     |
| .5                | 11.8         | 7.6  | 0.8  |      | 122    |
| 15.0              | 8.5          | 15.2 | 0.8  |      | 127    |
| .5                | 8.5          | 12.1 | 7.0  |      | 147    |
| 16.0              | 0.7          | 15.8 | 16.0 |      | 178    |
| .5                | 1.2          | 17.7 | 19.6 | 41.7 | 159    |
| 17.0              | 1.9          | 11.6 | 23.2 | 33.3 | 96     |
| .5                |              | 4.7  | 18.8 | 25.0 | 50     |
| 18.0              |              | 3.3  | 9.0  |      | 10     |
| .5                |              |      | 2.8  |      | 1      |
| 19.0              |              |      | 0.3  |      | 1      |
| .5                |              |      | 0.3  |      |        |
| Antall            | 414          | 552  | 357  | 12   | 1335   |
| Prosent           | 31.0         | 41.4 | 26.7 | 0.9  | 100    |
| Middel-<br>lengde | 14.0         | 16.0 | 17.1 | 17.2 |        |
| Modnende          | ♀ [Maturing] |      |      |      |        |
| 11.0              | 1.1          |      |      |      | 4      |
| .5                | 4.0          |      |      |      | 15     |
| 12.0              | 12.6         |      |      |      | 47     |
| .5                | 17.7         |      |      |      | 66     |
| 13.0              | 21.5         | 0.7  |      |      | 84     |
| .5                | 17.7         | 5.2  |      |      | 95     |
| 14.0              | 12.6         | 9.1  |      |      | 98     |
| .5                | 5.6          | 16.2 | 6.5  |      | 126    |
| 15.0              | 2.4          | 18.0 | 18.1 |      | 149    |
| .5                | 3.2          | 21.2 | 18.5 |      | 171    |
| 16.0              | 1.6          | 17.0 | 27.3 |      | 160    |
| .5                |              | 8.4  | 20.8 |      | 92     |
| 17.0              |              | 3.8  | 6.0  |      | 34     |
| .5                |              | 0.4  | 2.3  |      | 7      |
| 18.0              |              |      | 0.5  |      | 1      |
| Antall            | 373          | 560  | 216  |      | 1149   |
| Prosent           | 32.5         | 48.7 | 18.8 |      | 100    |
| Middel-<br>lengde | 13.4         | 15.5 | 16.1 |      |        |

Observasjonene denne høsten bekrefter resultatene fra tidligere undersøkelser når det gjelder sammensetning og mengde både av totalbestanden og av gytebestanden vinteren 1974. Gytebestanden 1974, som er sammensatt av mesteparten av 1970 årsklassen og deler av 1969 og 1971 årsklassen, vil bli

Tabell 3.

Lengdefordelingen og middel lengde (I) av polartorsk i trållfangstene, september – oktober 1973. [Length distribution and mean length (I) of polar cod in the trawlcatches in September – October 1973].

| Lengde cm    | Trållstasjoner |      |      |     |      |     |      |      |     |      |     |
|--------------|----------------|------|------|-----|------|-----|------|------|-----|------|-----|
|              | 255            | 256  | 272  | 286 | 313  | 316 | 318  | 320  | 302 | 314  | 319 |
| 3            | 0              | 0    | 0    | 0   | 0    | 0   | 0    | 0    | 42  | 0    | 0   |
| 4            | 0              | 0    | 0    | 0   | 0    | 0   | 0    | 0    | 51  | 0    | 0   |
| 5            | 0              | 0    | 0    | 0   | 0    | 2   | 0    | 0    | 0   | 0    | 17  |
| 6            | 1              | 0    | 1    | 0   | 0    | 3   | 0    | 0    | 0   | 0    | 62  |
| 7            | 1              | 2    | 1    | 0   | 0    | 0   | 0    | 0    | 0   | 1    | 47  |
| 8            | 5              | 14   | 4    | 1   | 0    | 2   | 0    | 0    | 0   | 3    | 5   |
| 9            | 24             | 37   | 3    | 2   | 1    | 6   | 0    | 0    | 0   | 4    | 1   |
| 10           | 26             | 37   | 21   | 9   | 0    | 8   | 0    | 0    | 0   | 1    | 0   |
| 11           | 26             | 17   | 46   | 38  | 2    | 4   | 0    | 0    | 0   | 0    | 0   |
| 12           | 12             | 8    | 42   | 46  | 8    | 1   | 0    | 1    | 0   | 1    | 0   |
| 13           | 5              | 2    | 25   | 25  | 4    | 0   | 0    | 2    | 0   | 0    | 0   |
| 14           | 4              | 3    | 14   | 12  | 5    | 0   | 0    | 6    | 0   | 0    | 0   |
| 15           | 8              | 1    | 12   | 3   | 6    | 0   | 1    | 18   | 0   | 0    | 0   |
| 16           | 10             | 4    | 18   | 1   | 6    | 0   | 2    | 35   | 0   | 0    | 0   |
| 17           | 11             | 3    | 15   | 2   | 5    | 0   | 13   | 24   | 0   | 0    | 0   |
| 18           | 5              | 6    | 6    | 0   | 15   | 2   | 12   | 20   | 0   | 0    | 0   |
| 19           | 4              | 6    | 1    | 0   | 27   | 0   | 20   | 11   | 0   | 1    | 0   |
| 20           | 4              | 5    | 6    | 0   | 24   | 0   | 30   | 4    | 0   | 3    | 0   |
| 21           | 1              | 8    | 1    | 0   | 15   | 0   | 24   | 1    | 0   | 0    | 0   |
| 22           | 1              | 1    | 0    | 0   | 6    | 0   | 8    | 0    | 0   | 0    | 0   |
| 23           | 0              | 1    | 0    | 0   | 0    | 0   | 5    | 0    | 0   | 0    | 0   |
| 24           | 0              | 0    | 0    | 0   | 2    | 0   | 1    | 0    | 0   | 0    | 0   |
| 25           | 0              | 0    | 0    | 0   | 0    | 0   | 0    | 0    | 0   | 0    | 0   |
| Antall       | 148            | 155  | 216  | 139 | 126  | 28  | 116  | 117  | 93  | 14   | 132 |
| Middellengde | 11.6           | 11.1 | 13.5 |     | 18.6 | 9.9 | 20.2 | 17.1 |     | 12.3 |     |

mindre enn i de siste år. De to årsklassene 1971 og 1972, som vil utgjøre den vesentlige delen av gytebestandene i 1975 og 1976, er rike, noe som vil føre til en økning av den kjønnsmodne bestand av lodde i Barentshavet fra sommeren 1974.

#### POLARTORSK

Utbredelsen av polartorsk er vist i Fig. 7. Det ble registrert betydelig mindre polartorsk enn til samme tid i 1971 og 1972. Ved undersøkelsene de to tidligere årene (DRAGESUND og NAKKEN 1971, GJØSÆTER *et al.* 1972) har en funnet de største konsentrasjonene i området øst for 45° Ø mellom 74° N og 78° N. I år ble det registrert meget små forekomster også i dette området.

«Havdrøn» som arbeidet i området sør for 74° N samtidig med «G. O. Sars» og «Johan Hjort», fant også bare ubetydelige forekomster. Ifølge informasjon fra russiske forskere var det på denne tiden gode konsentrasjoner av polartorsk langs kysten av Novaja Zemlja innenfor territorialgrensen, og også sydøst for det undersøkte område. Polartorsken som

ble registrert stod vesentlig langs bunnen. Tabell 3 viser lengdefordelingen av polartorsk i trållfangstene.

#### LITTERATUR

- ANON. 1973: Preliminary report of the internationale O-group fish survey in the Barents Sea and adjacent waters in August-September 1973. *Coun. Meet. int. Coun. Explor. Sea*, 1973 (H:25): 1–7, 19 fig. [Mimeo.]
- BLINDHEIM, J., DRAGESUND, O., HOGNESTAD, P., MIDTTUN, L. og NAKKEN, O. 1971. Lodde og polartorskundersøkelser i Barentshavet august – september 1970. *Fiskets Gang*, 57: 381–384.
- DRAGESUND, O. og NAKKEN, O. 1972. Lodde og polartorskundersøkelser i Barentshavet i august – september 1971. *Fiskets Gang*, 58: 145–148.
- GJØSÆTER, J., MIDTTUN, L., MONSTAD, T., NAKKEN, O., SMEDSTAD, O. M., SÆTRE, R. og ULLTANG, Ø. 1972. Undersøkelser av fiskeforekomster i Barentshavet og ved Spitsbergen i august – september 1972. *Fiskets Gang*, 58: 1010–1021.
- HAUG, A. og MONSTAD, T. 1973. Rapport fra loddeundersøkelser i Barentshavet mai – juni 1973. *Rapport til Fiskeridirektoratets havforskningsinstitutt*, 1973: 1–6, 3 tab., 12 fig. [Maskinskr.]
- NAKKEN, O. og VESTNES, G. 1970. Ekkointegratoren. Et apparat for å måle fisketetthet. *Fiskets Gang*, 56: 932–936.



Norges utførsel av sjøprodukter fra 1. januar — 29. desember og uken som endte 29. desember 1973. Tonn.

78 F. G. nr. 4, 24. januar 1974

| TOLLSTEDER      | Fersk storsild      | Fersk vårsild       | Fersk sild og brisling ellers | Fersk sild og brisling i alt | Fersk laks          | Fersk kveite        | Fersk rødspette     | Fersk hyse          | Fersk torak         | Fersk lyr og sei        | Fersk lange         | Fersk makrell       | Fersk frossen makrell-størje | Fersk pigghå        | Fersk håbrann       | Fersk skato og rokke | Fersk ål            | Annen fersk fisk | Fersk fisk i alt          | Frossen storsild |
|-----------------|---------------------|---------------------|-------------------------------|------------------------------|---------------------|---------------------|---------------------|---------------------|---------------------|-------------------------|---------------------|---------------------|------------------------------|---------------------|---------------------|----------------------|---------------------|------------------|---------------------------|------------------|
|                 | 1101                | 1102                | 1103                          | 11                           | 1201                | 1202                | 1203                | 1204                | 1205                | 1206                    | 1207                | 1208                | 1209                         | 1210                | 1211                | 1212                 | 1213                | 1214             | 12                        | 1301             |
|                 | Stat. nr. 0301. 911 | Stat. nr. 0301. 312 | Stat. nr. 0301. 313-319       | Stat. nr. 0301. 311-319      | Stat. nr. 0301. 110 | Stat. nr. 0301. 411 | Stat. nr. 0301. 412 | Stat. nr. 0301. 422 | Stat. nr. 0301. 423 | Stat. nr. 0301. 424-425 | Stat. nr. 0301. 427 | Stat. nr. 0301. 516 | Stat. nr. 0301. 201          | Stat. nr. 0301. 513 | Stat. nr. 0301. 514 | Stat. nr. 0301. 515  | Stat. nr. 0301. 134 | Stat. nr. 0301.  | Stat. nr. 110.138 411-519 |                  |
| 06 Oslo         | —                   | —                   | 10                            | 10                           | 21                  | 9                   | 1                   | 12                  | 20                  | 2                       | —                   | 3                   | —                            | —                   | —                   | —                    | —                   | 7                | 73                        | —                |
| 27 Kristiansand | —                   | —                   | 275                           | 275                          | 28                  | —                   | 1                   | 35                  | 3                   | 78                      | 1                   | 327                 | —                            | 68                  | 5                   | 23                   | 16                  | 188              | 774                       | —                |
| 31 Egersund     | —                   | —                   | 1 037                         | 1 037                        | —                   | —                   | —                   | —                   | —                   | —                       | —                   | 28                  | —                            | 32                  | —                   | —                    | 14                  | —                | 74                        | —                |
| 33 Stavanger    | —                   | —                   | 82                            | 82                           | 2                   | —                   | —                   | —                   | —                   | 1                       | —                   | 2                   | —                            | 312                 | 8                   | 49                   | 45                  | 422              | 841                       | —                |
| 35 Kopervik     | —                   | —                   | —                             | —                            | —                   | —                   | —                   | —                   | —                   | —                       | —                   | —                   | —                            | —                   | —                   | —                    | 2                   | —                | 2                         | —                |
| 36 Haugesund    | —                   | —                   | 14                            | 14                           | —                   | —                   | —                   | —                   | —                   | —                       | —                   | 168                 | —                            | —                   | —                   | —                    | —                   | 22               | 191                       | —                |
| 38 Bergen       | —                   | —                   | 466                           | 466                          | 62                  | 2                   | 32                  | 153                 | 685                 | 115                     | —                   | 47                  | 18                           | 1 348               | 16                  | 32                   | 69                  | 277              | 2 856                     | —                |
| 39 Florø        | —                   | —                   | —                             | —                            | —                   | —                   | —                   | —                   | —                   | —                       | —                   | —                   | —                            | —                   | —                   | —                    | —                   | —                | —                         | —                |
| 40 Ålesund      | —                   | —                   | 345                           | 345                          | —                   | 14                  | 1                   | 15                  | 253                 | 457                     | 1 670               | —                   | 6                            | 43                  | —                   | 20                   | —                   | 35               | 2 513                     | —                |
| 41 Molde        | —                   | —                   | —                             | —                            | —                   | —                   | —                   | —                   | —                   | —                       | —                   | —                   | —                            | —                   | —                   | —                    | —                   | 2                | 2                         | —                |
| 42 Kristiansund | —                   | —                   | —                             | —                            | —                   | 1                   | —                   | 4                   | 1                   | —                       | —                   | —                   | —                            | —                   | —                   | 3                    | 24                  | 43               | 1 406                     | —                |
| 43 Trondheim    | —                   | —                   | —                             | —                            | 128                 | 120                 | 109                 | 556                 | 448                 | 3                       | —                   | —                   | —                            | —                   | —                   | —                    | —                   | 1                | 22                        | —                |
| 51 Bodø         | —                   | —                   | —                             | —                            | —                   | 13                  | 4                   | —                   | 4                   | —                       | —                   | —                   | —                            | —                   | —                   | —                    | —                   | 2                | 178                       | —                |
| 53 Svolvær      | —                   | —                   | —                             | —                            | —                   | 1                   | 77                  | 3                   | 95                  | —                       | —                   | —                   | —                            | —                   | —                   | —                    | —                   | —                | 1                         | 32               |
| 55 Tromsø       | —                   | —                   | —                             | —                            | 16                  | 3                   | 11                  | —                   | 1                   | —                       | —                   | —                   | —                            | —                   | —                   | —                    | —                   | —                | 1                         | 146              |
| 56 Hammerfest   | —                   | —                   | —                             | —                            | 60                  | 8                   | 26                  | 30                  | 20                  | —                       | —                   | —                   | —                            | —                   | —                   | —                    | —                   | —                | —                         | —                |
| 57 Vadsø        | —                   | —                   | —                             | —                            | —                   | —                   | —                   | —                   | —                   | —                       | —                   | —                   | —                            | —                   | —                   | —                    | —                   | —                | —                         | —                |
| 58 Vardø        | —                   | —                   | —                             | —                            | —                   | —                   | —                   | 7                   | 2                   | —                       | —                   | 50                  | —                            | 2 189               | 9                   | 37                   | —                   | 83               | 2 380                     | —                |
| 61 Måløy        | —                   | —                   | 28                            | 28                           | —                   | —                   | —                   | —                   | —                   | —                       | —                   | —                   | —                            | —                   | —                   | —                    | —                   | —                | —                         | —                |
| 64 Andre        | —                   | —                   | 5 962                         | 5 962                        | 21                  | 17                  | 1                   | 3                   | 6                   | 4                       | 17                  | 2 139               | 16                           | 110                 | 1                   | 2                    | 140                 | 4 293            | 6 771                     | —                |
| I alt           | —                   | —                   | 8 219                         | 8 219                        | 340                 | 187                 | 270                 | 812                 | 1 535               | 664                     | 1 689               | 2 762               | 43                           | 4 101               | 39                  | 166                  | 311                 | 5 378            | 18 297                    | —                |
| I uken          | —                   | —                   | —                             | —                            | —                   | 1                   | 2                   | 25                  | 2                   | 1                       | —                   | —                   | —                            | 29                  | —                   | —                    | 1                   | 2                | 123                       | 185              |

MERK; På grunn av avrundning av tallene til nærmeste hele tonn vil summen av utførselen over de enkelte tollsteder ikke alltid stemme med tallene for «i alt». Av samme grunn vil summen av utførselen av de spesifiserte vareslag over et tollsted heller ikke stemme alltid med tallene for utførselen i alt av vedkommende varegrupper over tollsteder.

| TOLLSTEDER      | Frossen vårsild     | Frossen sild ellers og brisling | Frossen sild i alt      | Rund-frossen laks   | Rund-frossen kveite | Rund-frossen makrell | Rund-frossen pigghå | Rund-frossen håbrann | Annen rund-frossen fisk                    | Rund-frossen fisk i alt         | Fersk el. kjølt filet, hyse 15x1 | Fersk el. kjølt filet ellers 15x2     | Frossen hyse-filet  | Frossen torske-filet | Frossen sei-filet   | Frossen steinbit-filet | Frossen uer-filet   | Frossen sild-filet  | Frossen filet ellers     |
|-----------------|---------------------|---------------------------------|-------------------------|---------------------|---------------------|----------------------|---------------------|----------------------|--|---------------------------------|----------------------------------|---------------------------------------|---------------------|----------------------|---------------------|------------------------|---------------------|---------------------|--------------------------|
|                 | 1302                | 13                              | 1401                    | 1402                | 1403                | 1405                 | 1406                | 1407                 | 14   | 15x1                            | 15x2                             | 1601                                  | 1602                | 1603                 | 1604                | 1605                   | 1606                | 1607                |                          |
|                 | Stat. nr. 0301. 602 | Stat. nr. 0301. 603-609         | Stat. nr. 0301. 601-609 | Stat. nr. 0301. 160 | Stat. nr. 0301. 711 | Stat. nr. 0301. 816  | Stat. nr. 0301. 813 | Stat. nr. 0301. 814  | Stat. nr. 0301. 171-199, 712-812, 815, 819 | Stat. nr. 0301. 160-199 711-819 | Stat. nr. 0301. 921              | Stat. nr. 0301. 451, 459, 910 922-939 | Stat. nr. 0301. 951 | Stat. nr. 0301. 952  | Stat. nr. 0301. 953 | Stat. nr. 0301. 962    | Stat. nr. 0301. 963 | Stat. nr. 0301. 961 | Stat. nr. 0301. 959, 969 |
| 06 Oslo         | —                   | 2                               | 2                       | 20                  | 1                   | 3                    | —                   | —                    | 3  | 26                              | —                                | 20                                    | 102                 | 1                    | —                   | —                      | —                   | 17                  | 14                       |
| 27 Kristiansand | —                   | —                               | —                       | 62                  | —                   | 3 205                | 5                   | —                    | 18   | 3 290                           | —                                | 5                                     | —                   | 12                   | —                   | —                      | —                   | 612                 | 140                      |
| 31 Egersund     | —                   | 202                             | 202                     | —                   | —                   | 320                  | 9                   | —                    | —  | 330                             | —                                | —                                     | —                   | —                    | 13                  | —                      | —                   | 1 240               | 90                       |
| 33 Stavanger    | —                   | 108                             | 108                     | 28                  | —                   | 14                   | 23                  | 2                    | 892  | 958                             | —                                | 1                                     | —                   | —                    | 156                 | —                      | —                   | 275                 | 18                       |
| 35 Kopervik     | —                   | —                               | —                       | —                   | —                   | 345                  | —                   | —                    | —  | 345                             | —                                | —                                     | —                   | —                    | 354                 | —                      | —                   | —                   | 77                       |
| 36 Haugesund    | —                   | 10                              | 10                      | —                   | —                   | 268                  | —                   | —                    | 543  | 811                             | —                                | 3                                     | 161                 | 790                  | 84                  | 13                     | —                   | —                   | 67                       |
| 38 Bergen       | —                   | 2 974                           | 2 974                   | 89                  | 1                   | 1 277                | 357                 | —                    | 252  | 1 977                           | 16                               | 7                                     | 1 569               | 805                  | 95                  | —                      | —                   | 111                 | 53                       |
| 39 Florø        | —                   | 14                              | 14                      | —                   | —                   | 103                  | —                   | —                    | 13   | 116                             | —                                | 30                                    | —                   | —                    | 256                 | —                      | —                   | —                   | 59                       |
| 40 Ålesund      | 38                  | 1 177                           | 1 215                   | 33                  | 180                 | 25                   | 16                  | 64                   | 1 336                                      | 1 655                           | —                                | 2                                     | 2 933               | 7 623                | 1 420               | 77                     | 75                  | 49                  | 156                      |
| 41 Molde        | —                   | —                               | —                       | —                   | —                   | —                    | —                   | —                    | 33   | 33                              | —                                | —                                     | —                   | —                    | —                   | —                      | —                   | 164                 | —                        |
| 42 Kristiansund | —                   | —                               | —                       | 12                  | —                   | —                    | 3                   | —                    | 584  | 598                             | —                                | 15                                    | 490                 | 819                  | 4 955               | 91                     | 13                  | 234                 | 35                       |
| 43 Trondheim    | —                   | —                               | —                       | 344                 | 17                  | —                    | —                   | —                    | 682  | 1 043                           | 2                                | 60                                    | 2 757               | 6 963                | 3 851               | 480                    | 470                 | —                   | 2 944                    |
| 51 Bodø         | —                   | 1                               | 1                       | —                   | —                   | —                    | —                   | —                    | 915  | 915                             | —                                | 2                                     | 62                  | 334                  | 428                 | 12                     | 7                   | —                   | 25                       |
| 53 Svolvær      | —                   | —                               | —                       | —                   | —                   | —                    | —                   | —                    | 1 413                                      | 1 413                           | 61                               | 11                                    | 1 111               | 2 504                | 3 760               | 64                     | 63                  | —                   | 1 025                    |
| 55 Tromsø       | —                   | —                               | —                       | 131                 | 2                   | —                    | —                   | —                    | 3 207                                      | 3 340                           | —                                | 18                                    | 1 993               | 2 465                | 3 838               | 269                    | 210                 | —                   | 568                      |
| 56 Hammerfest   | —                   | —                               | —                       | 2                   | 1                   | —                    | —                   | —                    | 1 288                                      | 1 292                           | 17                               | 62                                    | 1 409               | 3 591                | 3 230               | 115                    | 32                  | —                   | 18                       |
| 57 Vadsø        | —                   | —                               | —                       | —                   | —                   | —                    | —                   | —                    | 489  | 489                             | —                                | —                                     | 728                 | 127                  | 132                 | 13                     | —                   | —                   | —                        |
| 58 Vardø        | —                   | —                               | —                       | —                   | —                   | —                    | —                   | —                    | 8 521                                      | 8 521                           | —                                | —                                     | 3 391               | 1 945                | 2 507               | 53                     | 13                  | —                   | 343                      |
| 61 Måløy        | —                   | 818                             | 818                     | 3                   | —                   | 2 055                | 2 634               | 2                    | 179  | 4 873                           | —                                | —                                     | —                   | 480                  | 1 523               | 23                     | 1                   | 1 640               | 44                       |
| 64 Andre        | —                   | 136                             | 136                     | 33                  | 3                   | 366                  | 1                   | 1                    | 583  | 987                             | 130                              | 321                                   | 619                 | 1 976                | 553                 | 21                     | 25                  | 12                  | 139                      |
| I alt           | 38                  | 5 443                           | 5 481                   | 757                 | 206                 | 7 981                | 3 048               | 69                   | 20 953                                     | 33 013                          | 226                              | 558                                   | 17 326              | 30 434               | 27 160              | 1 231                  | 909                 | 4 354               | 5 816                    |
| I uken          | —                   | —                               | —                       | 4                   | —                   | 92                   | 31                  | —                    | 40   | 167                             | —                                | —                                     | 235                 | 643                  | 210                 | 16                     | 24                  | —                   | 44                       |

| TOLLSTEDER      | Frossen filet i alt     | Saltet torskefisk i alt | Saltet storsild og vårsild 1801 | Saltet bank-sild 1802   | Saltet islands-sild 1803 | Saltet sild ellers 1804 | Saltet sild i alt 18    | Annens saltet fisk i alt 19x1 | Tørrfisk torsk 19x2     | Tørrfisk sei 19x3       | Tørrfisk ellers 19x4         | Klippfisk torsk 19x5 | Klippfisk lange 19x6 | Klippfisk ellers 19x7             | Røykt sild 19x8     | <sup>1</sup> Saltete fileter av sild og fisk 19x9 | Hummer 20x1         | Reker 20x2                           | Medisin-tran 2103   | Veteri-nær-tran 2104 |
|-----------------|-------------------------|-------------------------|---------------------------------|-------------------------|--------------------------|-------------------------|-------------------------|-------------------------------|-------------------------|-------------------------|------------------------------|----------------------|----------------------|-----------------------------------|---------------------|---|---------------------|--------------------------------------|---------------------|----------------------|
|                 | Stat. nr. 0302. 941-969 | Stat. nr. 0302. 311-319 | Stat. nr. 0302. 201-202         | Stat. nr. 0302. 204-205 | Stat. nr. 0302. 206      | Stat. nr. 0302. 209-208 | Stat. nr. 0302. 201-208 | Stat. nr. 0302. 551-559       | Stat. nr. 0302. 403-406 | Stat. nr. 0302. 407-408 | Stat. nr. 0302. 401-402, 409 | Stat. nr. 0302. 503  | Stat. nr. 0302. 505  | Stat. nr. 0302. 501-502, 504, 509 | Stat. nr. 0302. 602 | Stat. nr. 0302. 590                               | Stat. nr. 0303. 100 | Stat. nr. 0303.307 308.1605 211, 219 | Stat. nr. 1504. 601 | Stat. nr. 1504. 602  |
| 06 Oslo         | 134                     | 2                       | —                               | 20                      | —                        | 2                       | 22                      | —                             | 15                      | 8                       | 2                            | —                    | —                    | —                                 | 1                   | 4   | 1                   | 36                                   | 51                  | 682                  |
| 27 Kristiansand | 770                     | 37                      | —                               | 5                       | —                        | 5                       | 9                       | —                             | —                       | —                       | —                            | 58                   | —                    | —                                 | —                   | 45  | 42                  | 656                                  | —                   | —                    |
| 31 Egersund     | 1 344                   | —                       | —                               | 498                     | —                        | —                       | 498                     | —                             | —                       | —                       | —                            | —                    | —                    | —                                 | —                   | —   | —                   | 166                                  | —                   | —                    |
| 33 Stavanger    | 448                     | —                       | —                               | 340                     | —                        | 40                      | 380                     | —                             | —                       | —                       | —                            | 3                    | 9                    | —                                 | 1                   | 44  | 35                  | 250                                  | —                   | —                    |
| 35 Kopervik     | 431                     | —                       | —                               | 18                      | —                        | —                       | 18                      | —                             | —                       | —                       | —                            | —                    | —                    | —                                 | —                   | —   | —                   | —                                    | —                   | —                    |
| 36 Haugesund    | 1 115                   | —                       | —                               | 636                     | 8                        | 440                     | 1 084                   | 86                            | —                       | —                       | —                            | —                    | —                    | —                                 | —                   | 245   | —                   | —                                    | —                   | —                    |
| 38 Bergen       | 2 632                   | 59                      | —                               | 2 403                   | —                        | 449                     | 2 853                   | 3                             | 1 941                   | 566                     | 444                          | 85                   | —                    | —                                 | 39                  | 123   | 70                  | 66                                   | 538                 | 4 558                |
| 39 Florø        | 315                     | —                       | —                               | 9                       | —                        | —                       | 9                       | —                             | —                       | —                       | —                            | —                    | —                    | —                                 | —                   | —   | —                   | —                                    | —                   | —                    |
| 40 Ålesund      | 12 334                  | 2 994                   | —                               | 116                     | —                        | 38                      | 154                     | 23                            | 37                      | 325                     | 29                           | 19 813               | 5 281                | 14 781                            | 591                 | 531   | —                   | 1 713                                | 627                 | 3 247                |
| 41 Molde        | 164                     | 14                      | —                               | 58                      | —                        | 176                     | 234                     | —                             | —                       | —                       | —                            | 15                   | —                    | —                                 | —                   | —   | —                   | —                                    | —                   | —                    |
| 42 Kristiansund | 6 636                   | 1 065                   | —                               | —                       | —                        | 70                      | 70                      | —                             | 99                      | 278                     | 73                           | 5 403                | 1 463                | 4 019                             | —                   | 12  | —                   | 3                                    | —                   | 1 533                |
| 43 Trondheim    | 17 465                  | —                       | —                               | —                       | —                        | 983                     | 983                     | —                             | 727                     | 177                     | 994                          | —                    | 5                    | 1                                 | —                   | 731   | —                   | 68                                   | —                   | —                    |
| 51 Bodø         | 869                     | 150                     | —                               | —                       | —                        | 190                     | 190                     | —                             | 495                     | 1                       | 1                            | 1 654                | 5                    | 31                                | —                   | 155   | —                   | 68                                   | —                   | —                    |
| 53 Svolve       | 8 526                   | 738                     | —                               | 44                      | —                        | 237                     | 281                     | —                             | 2 754                   | 28                      | 382                          | —                    | —                    | —                                 | —                   | 1 521   | —                   | 10                                   | —                   | —                    |
| 55 Tromsø       | 9 342                   | 4 359                   | —                               | 8                       | —                        | 80                      | 88                      | —                             | 722                     | 134                     | 181                          | 432                  | 26                   | 285                               | —                   | 2 456   | —                   | 1 349                                | —                   | —                    |
| 56 Hammerfest   | 8 394                   | 136                     | —                               | 18                      | —                        | 2                       | 20                      | —                             | 647                     | 107                     | 59                           | —                    | —                    | —                                 | —                   | 817   | —                   | 73                                   | —                   | —                    |
| 57 Vadso        | 1 001                   | —                       | —                               | —                       | —                        | —                       | —                       | —                             | —                       | —                       | —                            | —                    | —                    | —                                 | —                   | —   | —                   | 2                                    | —                   | —                    |
| 58 Vardø        | 8 253                   | —                       | —                               | —                       | —                        | —                       | —                       | —                             | —                       | —                       | —                            | —                    | —                    | —                                 | —                   | —   | —                   | —                                    | —                   | —                    |
| 61 Måløy        | 3 711                   | 35                      | —                               | 1                       | —                        | —                       | 1                       | —                             | —                       | 2                       | 80                           | 1 195                | 239                  | 775                               | —                   | 105   | —                   | —                                    | —                   | 28                   |
| 64 Andre        | 3 345                   | 37                      | —                               | 415                     | —                        | 560                     | 975                     | —                             | 270                     | 49                      | 45                           | 66                   | —                    | 2                                 | —                   | 63  | 10                  | 678                                  | 3                   | 18                   |
| I alt...        | 87 231                  | 9 626                   | —                               | 4 588                   | 8                        | 3 271                   | 7 867                   | 112                           | 7 707                   | 1 674                   | 2 288                        | 28 723               | 7 028                | 19 894                            | 632                 | 6 854   | 157                 | 5 136                                | 1 219               | 10 067               |
| I uken          | 1 171                   | —                       | —                               | —                       | —                        | 27                      | 27                      | —                             | 2                       | —                       | —                            | 104                  | 4                    | 38                                | 2                   | 6   | 29                  | 45                                   | —                   | 94                   |

| TOLLSTEDER      | Industri-tran, bl. og avf. tran, olje 2105 | Annens tran 2106    | Tran i alt 21           | Sild- og fiske-olje 22x1 | Herme-tisk brisling 2301 | Herme-tisk småsild 2302 | Kippers 2304        | Annens sild-herme-tikk 2305 | Melke 2306          | Middags-hermetikk inkl. herm. rogn 2307 | Annens fiske-herme-tikk 2308     | Fiske-herme-tikk i alt 23 | Andre fiske-produk-ter 24x1           | Spesial-be-handlet sild 25x1 | Sukker-saltet og annen salt rogn 25x2 | Skaldyr-herme-tikk 25x3 | Silde- og fiskemel 25x4 | Tang- og taremel 25x7 | Rogn utjenlig til men-ske-føde 25x8 | Rå sel-skinn 25x9       |
|-----------------|--|---------------------|-------------------------|--------------------------|--------------------------|-------------------------|---------------------|-----------------------------|---------------------|---|----------------------------------|---------------------------|---------------------------------------|------------------------------|---------------------------------------|-------------------------|-------------------------|-----------------------|-------------------------------------|-------------------------|
|                 | Stat. nr. 1504. 603-604                    | Stat. nr. 1504. 609 | Stat. nr. 1504. 601-609 | Stat. nr. 1504. 700      | Stat. nr. 1604. 111-113  | Stat. nr. 1604. 114-119 | Stat. nr. 1604. 201 | Stat. nr. 1604. 205-209     | Stat. nr. 1604. 701 | Stat. nr. 1604. 602, 702                | Stat. nr. 1604. 320-390 603, 709 | Stat. nr. 1604. 23        | Stat. nr. 1604.909 501, 509, 802, 809 | Stat. nr. 1604. 801, 901     | Stat. nr. 0302.700 1604 606-609       | Stat. nr. 1605. 110-199 | Stat. nr. 2301. 400     | Stat. nr. 1405. 004   | Stat. nr. 0515. 005                 | Stat. nr. 4301. 601-609 |
| 06 Oslo         | 2 753                                      | 48                  | 3 534                   | —                        | 28                       | 125                     | —                   | 25                          | —                   | 61                                      | 17                               | 257                       | 79                                    | 7                            | 14                                    | 13                      | 96                      | —                     | —                                   | 2                       |
| 27 Kristiansand | —  | —                   | —                       | —                        | —                        | —                       | —                   | —                           | —                   | 2                                       | 124                              | 126                       | —                                     | 39                           | —                                     | 1                       | —                       | —                     | —                                   | —                       |
| 31 Egersund     | —  | —                   | —                       | 33 487                   | —                        | —                       | —                   | —                           | —                   | 3                                       | —                                | 3                         | —                                     | 111                          | —                                     | —                       | 20 649                  | —                     | —                                   | —                       |
| 33 Stavanger    | 17   | —                   | 17                      | —                        | 3 448                    | 11 153                  | 645                 | 245                         | —                   | 169                                     | 728                              | 16 389                    | —                                     | 467                          | 8                                     | 72                      | —                       | 4                     | —                                   | —                       |
| 35 Kopervik     | 46   | —                   | 46                      | 54                       | —                        | —                       | —                   | —                           | —                   | —                                       | —                                | —                         | —                                     | 229                          | —                                     | —                       | 10 376                  | 480                   | —                                   | —                       |
| 36 Haugesund    | 48   | —                   | 48                      | 15 196                   | —                        | 7                       | —                   | —                           | —                   | —                                       | 8                                | 91                        | —                                     | 1 365                        | 2                                     | —                       | 26 093                  | —                     | —                                   | —                       |
| 38 Bergen       | 4 488                                      | 29                  | 9 613                   | 26 106                   | 1 258                    | 5 077                   | 577                 | 2                           | 39                  | 216                                     | 11                               | 7 180                     | 334                                   | 1 448                        | 540                                   | 44                      | 22 524                  | 193                   | —                                   | 165                     |
| 39 Florø        | —  | —                   | —                       | 2 669                    | —                        | —                       | —                   | —                           | —                   | —                                       | —                                | —                         | —                                     | —                            | —                                     | —                       | 6 696                   | —                     | —                                   | —                       |
| 40 Ålesund      | 1 855                                      | 462                 | 6 191                   | 7 308                    | 28                       | 137                     | —                   | —                           | 223                 | 443                                     | —                                | 832                       | 889                                   | 3                            | 53                                    | 69                      | 24 597                  | —                     | —                                   | 11                      |
| 41 Molde        | —  | —                   | —                       | 604                      | —                        | —                       | —                   | —                           | —                   | —                                       | —                                | —                         | —                                     | 67                           | —                                     | —                       | 11 581                  | —                     | —                                   | —                       |
| 42 Kristiansund | 3 171                                      | —                   | 4 703                   | 1 365                    | 101                      | 475                     | 2                   | —                           | 46                  | —                                       | —                                | 624                       | 177                                   | 23                           | —                                     | 143                     | 29 294                  | 6 594                 | —                                   | —                       |
| 43 Trondheim    | —  | —                   | —                       | 629                      | —                        | 401                     | 3                   | 1                           | 15                  | 221                                     | 17                               | 658                       | 7 978                                 | 120                          | 13                                    | 65                      | 5 727                   | 2 098                 | —                                   | —                       |
| 51 Bodø         | —  | —                   | —                       | 1 309                    | —                        | —                       | —                   | —                           | —                   | —                                       | —                                | —                         | —                                     | 11                           | —                                     | 157                     | 15 023                  | 675                   | —                                   | —                       |
| 53 Svolve       | —  | —                   | —                       | —                        | —                        | —                       | —                   | —                           | —                   | 82                                      | —                                | 82                        | —                                     | —                            | —                                     | 1 253                   | 12 826                  | 20                    | —                                   | —                       |
| 55 Tromsø       | —  | —                   | —                       | —                        | —                        | —                       | —                   | —                           | —                   | —                                       | —                                | —                         | 135                                   | —                            | —                                     | —                       | 28 040                  | —                     | —                                   | —                       |
| 56 Hammerfest   | —  | —                   | —                       | —                        | —                        | —                       | —                   | —                           | —                   | —                                       | 43                               | 43                        | 6 118                                 | —                            | —                                     | —                       | 31 691                  | —                     | —                                   | —                       |
| 57 Vadso        | —  | —                   | —                       | 4 344                    | —                        | —                       | —                   | —                           | —                   | —                                       | —                                | —                         | —                                     | —                            | —                                     | —                       | 24 419                  | —                     | —                                   | —                       |
| 58 Vardø        | —  | —                   | —                       | —                        | —                        | —                       | —                   | —                           | —                   | —                                       | —                                | —                         | —                                     | 11                           | —                                     | —                       | 11 996                  | —                     | —                                   | —                       |
| 61 Måløy        | 319  | 20                  | 367                     | 1 890                    | 30                       | 107                     | 1                   | —                           | 20                  | 121                                     | —                                | 280                       | —                                     | —                            | —                                     | —                       | 13 556                  | —                     | —                                   | —                       |
| 64 Andre        | 1 886                                      | —                   | 1 906                   | 11 198                   | 16                       | 24                      | 1                   | 115                         | —                   | 524                                     | 74                               | 754                       | 86                                    | 126                          | 105                                   | 12                      | 31 696                  | —                     | —                                   | —                       |
| I alt...        | 14 582                                     | 559                 | 26 427                  | 108 919                  | 4 910                    | 17 506                  | 1 228               | 389                         | 344                 | 1 843                                   | 1 014                            | 27 234                    | 15 909                                | 4 005                        | 2 601                                 | 419                     | 326 879                 | 10 064                | —                                   | 187                     |
| I uken          | —  | —                   | 94                      | 1 302                    | 19                       | 253                     | 3                   | —                           | 1                   | 1                                       | —                                | 278                       | 291                                   | 3                            | 2                                     | —                       | 2 007                   | —                     | —                                   | —                       |

<sup>1</sup> Korrigert

