

# FISKETS GANG

UTGITT AV FISKERIDIRKETØREN, BERGEN

# FG

21. FEBRUAR 1974

8

# FISKETS GANG

21. FEBRUAR 1974.—60. ÅRGANG

8

## AV INNHOLDET I DETTE NR.:

	Side
Meldinger fra Fiskeridirektøren ..	147
Loddefisket på Grand Banks, Newfoundland 1973 (Nordglobal-ekspedisjonen) .....	154

Ansvarlig utgiver:  
FISKERIDIREKTØREN

Redaktør:  
kontorsjef Håvard Angerman

FISKETS GANG's adresse:  
Fiskeridirektoratet  
Postboks 185/86  
5001 Bergen  
Telefon: (05) 23 03 00

UTKOMMER HVER TORSDAG

Abonnement kan tegnes ved alle poststeder ved innbetaling av abonnementsbeløpet på postgirokonto 69181, eller på bankgirokonto 8301/08/01 474 Bergens Kreditbank eller direkte i Fiskeridirektoratets kassakontor.

Abonnementsprisen på Fiskets Gang er kr. 40,00 pr. år. Til Danmark, Island og Sverige kr. 40,00 pr. år. Øvrige utland kr. 50,00 pr. år. Pristariff for annonser kan fåes ved henvendelse til Fiskets Gang.

VED ETTERTRYKK FRA FISKETS GANG  
MÅ BLADET OPPGIS SOM KILDE

## Fiskerioversikt for uken som endte 17. februar 1974.

Værforholdene i uken var dårlige langs hele kysten, kanskje særlig nordpå. Det ble da heller ikke innmeldt noen fangster av lodde.

Der var heller ikke noen fart i skreifisket. Deltakingen i dette fisket øket med omlag 1 300 mann til i alt 7 318 mann i løpet av uken.

### Fisk m.v. utenom sild, brisling, øyepål og lodde.

*Finnmark:* Fisket ut for Finnmark har i uken gitt 1 431 tonn fisk i alt og 4,1 tonn reke. Fangsten ble tatt av 217 båter, hvorav 166 var motorfarkoster, 25 trålere og 26 åpne båter. I alt deltok 829 mann. Trålerne tok i alt 928 tonn, garn- og notfangstene var på i alt 389 tonn, linefangstene på 86 tonn og snøre fikk i alt 28 tonn. Ukens fangst fordeler seg på de forskjellige sorter slik: Torsk 847,9 tonn, hyse 387,4 tonn, sei 123,3 tonn, brosme 25,4 tonn, kveite 13,7 tonn, flyndre 3,1 tonn, steinbit 5,2 tonn, uer 22,8 tonn, blåkveite 2,3 tonn. Utbyttet av torsk har pr. 17.2. nådd opp i 4 968 tonn mot 6 016 tonn på samme tid i fjor.

*Troms:* Der var skiftende driftsforhold i distriktene med sjøværslager varierende mellom 2 og 5. Ukefangstene for forskjellige distrikter var: Skjervøy 34 tonn, Laukvikvær 39 tonn, Øy fjord—Hillesøy—Tromsøysund 391 tonn og Berg-Torsken 245 tonn.

*Vesterålen—Yttersiden:* Fisket var mindre denne uken. Ukefangsten var på 900 tonn, hvorav Andøya hadde 209 tonn, Øksnes 461 tonn, Bø 166 tonn og Borge 64 tonn. Skreipartiet er nå i alt kommet opp 3 753 tonn mot 8 238 tonn til samme tid i fjor.

I *Lofoten* var det noe skiftende vær og driftsforhold og med streng kulde første del av uken. Deltakelsen er fortsatt mindre en i fjor til samme tid. Ukefangsten på 788 tonn var omtrent den samme som i forrige uke. Totalt i oppsynsdistriktet var det fisket 2 182 tonn, under halvparten av fjorårets kvantum til samme tid, 6 831 tonn. Fiskevekten var fra 4,0 til 4,7 kg.

*Helgeland* fikk et ukekvantum på 59 tonn og har nå til sammen 116 tonn mot 258 tonn i fjor til samme tid. *Nord- og Sør-Trøndelag* kom inn med skreipartier denne uken, henholdsvis med 17 og 13 tonn. Ukefangsten av torsk i Møre var på 81 tonn. Totalfangsten er dermed kommet opp i 198 tonn.

*Skrei og finnmærkstorsk* i alt var pr. 17.2. kommet opp i 16.258 tonn, ganske nært bare halvparten av kvantumet samtidig i fjor, 32 754 tonn.

**Handbrakt fisk i Finnmark i tiden 1. januar—  
17. februar 1974.**

Fiskesort	Mengde	Anvendt til					
		Ising og frysing		Salting	Henging	Hermetikk	Oppmalning
		Rund	Filet				
Skrei . . . . .	4 968	229	3 402	1 321	16	—	—
Loddetorsk . . . . .	—	—	—	—	—	—	—
Annen torsk . . . . .	—	—	—	—	—	—	—
Hyse . . . . .	3 434	233	3 187	14	—	—	—
Sei . . . . .	490	2	449	36	3	—	—
Brosme . . . . .	220	—	—	—	220	—	—
Kveite . . . . .	44	44	—	—	—	—	—
Blåkveite . . . . .	36	36	—	—	—	—	—
Flyndre . . . . .	9	9	—	—	—	—	—
Uer . . . . .	81	81	—	—	—	—	—
Steinbit . . . . .	28	28	—	—	—	—	—
Reke . . . . .	16	16	—	—	—	—	—
Annen fisk . . . . .	2	2	—	—	—	—	—
I alt	19 328	680	7 038	1 371	239	—	—
«pr. 17/2-73	7 784	628	5 144	1 480	531	—	1
«pr. 19/2-72	12 675	1 535	6 421	4 521	198	—	—

<sup>1</sup> Lever 1 391 hl. <sup>2</sup> Rogn 528 hl, herav saltet 144 hl, fersk 384 hl.

*Fisket ellers i Troms:* I Troms ble det i uken landet i alt 642 tonn fisk (ikke skrei) og reke, betraktelig mindre enn uken tidligere da samlet mengde utenom skrei var på 1 116 tonn. Av torsk utenom skrei ble det landet 29 tonn, sei 71 tonn, brosme 44 tonn, hyse 173 tonn, kveite 0,4 tonn, blåkveite 300 tonn, uer 31 tonn, steinbit 1 tonn, lange 2 tonn og av reke 28 tonn.

*Andenes:* To trålere kom inn fra Fugløybanken og Malangsrunden med 80 og 70 tonn torsk. Hjemmefisket ga i alt 209 tonn.

*Sør-Helgeland—Sør-Trøndelag:* I dette distriktet ble det i uken som endte 10. februar brakt i land i alt 304 tonn fisk. Av dette var 20 tonn torsk, 214 tonn sei, 2 tonn lyr, 11 tonn lange, 14 tonn brosme, 16 tonn hyse, 2 tonn kveite, 3 tonn uer, 1 tonn steinbit, 2 tonn annen fisk og 19 tonn reke.

*Levende fisk:* Trondheim fikk denne uken tilført bare 7 tonn levende torsk. I Hordaland ble det tatt opp 18 tonn levende pale, 0,5 tonn levende flyndre og 5,5 tonn levende torsk. Hordaland fikk dessuten

**Handbrakt fisk i Troms i tiden 1. januar—  
17. februar 1974.**

Fiskesort	Mengde	Anvendt til					
		Ising og frysing		Salting	Henging	Hermetikk	Dyrefor
		Rund	Filet				
Skrei . . . . .	5 011	114	248	4 620	29	—	—
Annen torsk . . . . .	2 157	46	950	1 082	79	—	—
Sei . . . . .	499	—	106	380	13	—	—
Lange . . . . .	13	—	—	13	—	—	—
Brosme . . . . .	648	3	14	624	7	—	—
Hyse . . . . .	1 555	186	1 362	—	7	—	—
Kveite . . . . .	27	27	—	—	—	—	—
Blåkveite . . . . .	12	3	9	—	—	—	—
Flyndre . . . . .	—	—	—	—	—	—	—
Uer . . . . .	119	16	103	—	—	—	—
Steinbit . . . . .	3	—	3	—	—	—	—
Annen . . . . .	—	—	—	—	—	—	—
Reke . . . . .	125	115	—	—	—	10	—
I alt	10 169	510	2 795	6 719	135	10	—
«pr. 17/2-73	14 178	980	3 753	8 839	602	4	—
«pr. 19/2-72	21 634	1 122	6 412	13 557	540	3	—

<sup>1</sup> Tran 2 972 hl. Rogn 2 089 hl, herav saltet 907 hl, fersk 1 115 hl, dyrefor 67 hl.

tilført 2 tonn levende pale og 1 tonn levende torsk fra Sogn og 4 tonn levende torsk fra Smøla. Rogaland hadde 4 tonn levende fisk.

*Møre og Romsdal:* Nordmøre. I uken som endte 10. februar fikk Nordmøre i alt 336 tonn fisk, hvorav 217 tonn var sei, 3 tonn lyr, 22 tonn lange, 2 tonn blålange, 31 tonn brosme, 13 tonn hyse, 1 tonn kveite, 3 tonn uer, 1 tonn steinbit, 1 tonn skate, 1 tonn pigghå og 2 tonn annen fisk. I uken til 17/2 ble det håvet 5 notfangster fra 8—25, i alt ca. 85 tonn. Det ble låssatt 4 fangster på til sammen 100 tonn sei. Det kom inn 3 trålfangster på i alt om lag 40 tonn sei.

Sunnmøre og Romsdal. Det ble landet i alt 1 483 tonn sei, stor og fin kvalitet. Ellers var tilførslene i uken 129 tonn lange, 1,5 tonn blålange, 184 tonn brosme, 1 tonn hyse, 2 tonn kveite, 2,5 tonn pigghå, 1,3 tonn skate og 2,2 tonn diverse fisk.

*Sogn og Fjordane:* Seikvantumet gikk noe tilbake i uken med tilførsler på 431 tonn mot 505 tonn uken før. Ellers ble det brakt i land 7 tonn torsk 42 tonn lange, 2 tonn lyr, 84 tonn brosme, 3 tonn hyse, 600 tonn pigghå og 6 tonn annen fisk.

**Fisk brakt i land i Vesterålen—Nord-Helgeland i tiden  
1. januar—3. februar 1974.<sup>1</sup>**

	Mengde	Anvendt til						
		Fersk	Fryst	Salting	Henging	Hermetikk	Oppmalning	Reke
Uken 3/2	2 920	214	1 048	1 565	72	—	9	12
I alt pr. 27/1	5 137	1 085	1 863	2 026	102	—	30	31
I alt pr. 3/2	8 057	1 299	2 911	3 591	174	—	39	43
I alt pr. 3/2 1973	10 681	1 900	2 782	5 927	887	—	71	14

<sup>1</sup> I følge oppgaver fra Råfisklaget, Svolvær.

<sup>2</sup> Dessuten av sjøtilvirket fisk: pr. 3/2— 1 tonn saltfisk, 11 tonn tørrfisk.

*Hordaland:* Ukefangsten her var på 24 tonn levende fisk og 6 tonn død fisk. Dessuten fikk distriktet 180 tonn pigghå.

*Rogaland* fikk tilført 80 tonn død fisk og 4 tonn levende fisk, mens *Skagerrakkysten* hadde 65 tonn diverse fisk. *Oslofjorden—Østfold* hadde 11 tonn vanlig fisk og 9,7 tonn pigghå, dessuten 87 kasser (à 20 kg) forfisk.

*Skalldyr:* Fjordfisk fikk 1,4 tonn kokt reke og 3,1 tonn rå reke, Skagerakfisk 12 og 8 tonn, Rogaland 10 og 2 tonn. Troms hadde 28 tonn og Finnmark 4,1 tonn reke. Dessuten fikk Fjordfisk 35 tonn kokt kreps.

**Sild, brisling, øyepål og lodde.**

*Småsil:* I distriktet Buholmsråsa—Stad ble det tatt i alt 402 hl småsil, hvorav 270 hl gikk til hermetikk og 132 hl til fiskefor.

*Fjordsild:* Det ble fisket 16,5 tonn og 14 tonn fjordsild i henholdsvis Fjordfisks og Skagerakfisks distrikter. Av disse kvanta gikk 7,2 tonn til fersk eksport og resten til fersk innenlandsbruk.

*Nordsjøsil:* I uken ble det levert 954 hl for frysing til konsum.

**Fisk brakt i land i Sør-Helgeland—Sør-Trøndelag i tiden 1. januar—10. februar 1974.<sup>1</sup>**

Fiskesort	Mengde	Anvendt til					Fiske- mel og dyre- for
		Ising og fry- sing	Sal- ting	Hen- ging	Her- me- tikk		
	tonn	tonn	tonn	tonn	tonn	tonn	tonn
Torsk .....	215	185	26	4	—	—	
Sei .....	540	365	106	69	—	—	
Lyr .....	12	12	—	—	—	—	
Lange .....	28	2	25	1	—	—	
Blålange .....	1	—	1	—	—	—	
Brosme .....	30	2	27	1	—	—	
Hyse .....	82	81	—	—	1	—	
Kveite .....	17	17	—	—	—	—	
Rødspette .....	1	1	—	—	—	—	
Mareflyndre ...	—	—	—	—	—	—	
Uer .....	14	14	—	—	—	—	
Steinbit .....	2	2	—	—	—	—	
Skate og rokke :	—	—	—	—	—	—	
Pigghå .....	—	—	—	—	—	—	
Reke .....	24	24	—	—	—	—	
Krabbe .....	1	1	—	—	—	—	
Annen fisk .....	9	9	—	—	—	—	
I alt .....	2 976	715	185	75	1	—	
« 10/2 1973	787	484	125	167	11	—	
« 12/2 1972	1 684	991	424	264	5	—	

<sup>1</sup> I følge oppgaver fra Norges Råfisklag, Trondheim.

<sup>2</sup> Lever 20 hl, rogn 10 hl. Dessuten 116 tonn rund levende torsk.

*Brisling:* I distriktet Buholmsråsa—Stad ble det tatt opp 7 780 skjeeper brisling til hermetikk.

Sør for Stad kom det inn 92 842 skjeeper, hvorav 68 054 skjeeper ble levert til hermetikk, 23 325 skjeeper til mel og olje og 421 skjeeper til fiske- og dyrefor.

*Øyepål:* Nord for Stad ble det landet 3 622 hl til mel og olje, mens kvantumet sør for Stad var bare 7 763 hl. Av dette siste kvantum gikk 7 665 hl til produksjon av mel og olje mens 98 hl gikk til dyre- og kraftfor.

*Loddefisket:* Det var dårlig vær på feltene, og heller ingen registreringer av lodde. Det er ikke meldt om noen leverte fangster. Det er nå registrert leverte fangster til fabrikk på til sammen 616 434 hl. Kvantumet i fjor var om lag 2,2 mill. hl.

**Fisk brakt i land i Møre og Romsdal fylke i tiden  
1. januar—10. februar 1974.<sup>1</sup>**

Fiskesort	Mengde	Anvendt til					Fiske- mel og dyre- for
		Ising og fry- sing	Sal- ting	Heng- ing	Her- me- tikk		
	tonn	tonn	tonn	tonn	tonn	tonn	tonn
Skrei .....	<sup>5</sup> 117	99	18	—	—	—	—
Annen torsk ...	465	190	275	—	—	—	—
Sei .....	4 016	1 064	2 733	169	50	—	—
Lyr .....	16	16	—	—	—	—	—
Lange .....	152	1	151	—	—	—	—
Blålange .....	17	—	17	—	—	—	—
Brosme .....	301	—	301	—	—	—	—
Hyse .....	67	67	—	—	—	—	—
Kveite .....	4	4	—	—	—	—	—
Blåkveite .....	—	—	—	—	—	—	—
Rødspette .....	1	1	—	—	—	—	—
Mareflyndre ...	—	—	—	—	—	—	—
Ål .....	—	—	—	—	—	—	—
Uer .....	7	7	—	—	—	—	—
Steinbit .....	3	3	—	—	—	—	—
Skate og røkke .	2	2	—	—	—	—	—
Håbrann .....	—	—	—	—	—	—	—
Pigghå .....	17	17	—	—	—	—	—
Makrellstørje ..	—	—	—	—	—	—	—
Annen fisk .....	12	12	—	—	—	—	—
Hummer .....	—	—	—	—	—	—	—
Reke .....	480	480	—	—	—	—	—
Krabbe .....	9	—	—	—	9	—	—
I alt .....	<sup>2</sup> 5 686	1 963	3 495	169	59	—	—
Herav:							
Nordmøre: ....	1 133	293	<sup>3</sup> 712	119	9	—	—
Sunnmøre og Romsdal ....	4 553	1 670	<sup>4</sup> 2 783	50	50	—	—
I alt 10/2 1973	5 174	1 277	3 086	601	210	—	—
« 12/2 1972	12 986	7 303	4 665	645	370	3	—

<sup>1</sup> Etter oppgaver fra Norges Råfisklag, Sunnmøre og Romsdal Fiskesalslag. Omfatter også fisk fra fjerne farvann. Saltfisk er omregnet til sløyd hodekappet vekt ved å øke saltfiskvekten med 110%. <sup>2</sup> Lever 18 hl. <sup>3</sup> Herav 1,5 tonn saltfisk  $\varnothing$ : 3 tonn råfisk. <sup>4</sup> Herav 130 tonn saltfisk,  $\varnothing$ : 273 tonn råfisk. <sup>5</sup> Tran 17 hl, rogn fersk 51 hl, 14 hl. hermetikk.

**Summary.**

During the week 10—17th February the weather conditions gave rather limited possibilities for fishing almost all along the Norwegian coast. No catches of capelin were brought ashore, and the result from the cod fisheries was moderate. During the week only 3 335 tons of mature cod were landed against 3 839 tons the foregoing week. The participation in these fisheries was 7 318 fisherman against 6 028 men recorded as per 10 February.

**Fisk brakt i land i Sogn og Fjordane i tiden  
1. januar—17. februar 1974.<sup>1</sup>**

Fiskesort	Mengde	Anvendt til					
		Ising og frysing		Sal- ting	Heng- ing	Her- metikk	Fiske- mel
		Rund	Filet				
	tonn	tonn	tonn	tonn	tonn	tonn	tonn
Torsk .....	21	21	—	—	—	—	—
Sei .....	1 293	25	335	933	—	—	—
Lyr .....	14	14	—	—	—	—	—
Lange .....	72	—	—	72	—	—	—
Blålange .....	—	—	—	—	—	—	—
Brosme .....	120	—	—	120	—	—	—
Hyse .....	11	11	—	—	—	—	—
Uer .....	—	—	—	—	—	—	—
Ål .....	—	—	—	—	—	—	—
Kveite .....	—	—	—	—	—	—	—
Flyndre .....	—	—	—	—	—	—	—
Blåkveite .....	—	—	—	—	—	—	—
Skate .....	—	—	—	—	—	—	—
Pigghå .....	705	705	—	—	—	—	—
Lysing .....	—	—	—	—	—	—	—
Kolmule .....	—	—	—	—	—	—	—
Steinbit .....	—	—	—	—	—	—	—
Makrellstørje ..	—	—	—	—	—	—	—
Hummer .....	—	—	—	—	—	—	—
Reke .....	—	—	—	—	—	—	—
Krabbe .....	—	—	—	—	—	—	—
Annen fisk .....	25	—	—	—	—	—	25
I alt .....	2 261	776	335	1 125	—	—	25
« pr. 17/2-73	4 545	2 994	865	457	200	—	29
« pr. 19/2-72	5 027	1 658	1 854	1 197	290	—	28

<sup>1</sup> Etter oppgave fra Sogn og Fjordane Fiskesalslag.

**Rogaland Fiskesalgslag s/l**

HOVEDKONTOR STAVANGER

Telefon sentralbord (045) 29 029

Telegramadresse Rogalandsfisk

Telex: 33 069 Fonn

Avd. Haugesund

» Åkrehamn

» Egersund

telex (047) 23 971

» (047) 55 400

» (044) 91 496

Fisket etter sild og Industrifisk samt brisling og makrell i uken 11/2-17/2 og pr. 17/2 1974

	I uken	I alt	Brukt til							
			Fersk, ising		Frysing		Salting	Hermetikk	Dyre- og fiskefor	Mel og olje
			Eksport	Innenl.	Konsum	Agn				
<i>Feitsildfiskernes Salgslag, Høst</i> (Grense Jacobselv – Buholmsråsa)	Hl	Hl	Hl	Hl	Hl	Hl	Hl	Hl	Hl	Hl
Feitsild .....	—	—	—	—	—	—	—	—	—	—
Småsilde .....	—	—	—	—	—	—	—	—	—	—
Lodde .....	20 295	616 434	—	—	—	—	—	—	—	616 434
Øyepål .....	—	—	—	—	—	—	—	—	—	—
Polartorsk .....	—	—	—	—	—	—	—	—	—	—
Tobis .....	—	—	—	—	—	—	—	—	—	—
I alt .....	20 295	616 434	—	—	—	—	—	—	—	616 434
<i>Feitsildfiskernes Salgslag, Trondheimkontoret</i> (Buholmsråsa – Stad)										
Nordsjøsilde .....	—	—	—	—	—	—	—	—	—	—
Feitsild .....	—	43	—	27	—	—	16	—	—	—
Småsilde .....	402	446	—	—	—	—	—	314	—	132
Øyepål .....	3 633	6 735	—	—	—	—	—	—	70	6 665
Tobis .....	—	—	—	—	—	—	—	—	—	—
I alt .....	4 035	7 224	—	27	—	—	16	314	70	6 797
<i>Norges Sildesalgslag</i> (sør for stad)										
Nordsjøsilde .....	* 4 521	10 719	—	—	10 142	—	—	—	—	577
Feitsild .....	—	46	—	46	—	—	—	—	—	—
Småsilde .....	—	—	—	—	—	—	—	—	—	—
Øyepål .....	7 763	44 437	—	—	—	—	—	—	519	43 918
Lodde .....	—	—	—	—	—	—	—	—	—	—
Tobis .....	—	—	—	—	—	—	—	—	—	—
I alt .....	12 284	55 202	—	46	10 142	—	—	—	519	44 495
I alt										
Nordsjøsilde .....	4 521	10 719	—	—	10 142	—	—	—	—	577
Feitsild .....	—	89	—	73	—	—	16	—	—	—
Småsilde .....	402	446	—	—	—	—	—	314	—	132
Vintersilde .....	—	—	—	—	—	—	—	—	—	—
Islandsilde .....	—	—	—	—	—	—	—	—	—	—
Fjordsilde .....	327	3 549	1 633	1 916	—	—	—	—	—	—
Silde i alt <sup>1</sup> .....	5 250	14 803	1 633	1 989	10 142	—	16	314	—	709
—»— pr. 17/2–73 ..	—	16 574	2 773	2 042	10 313	—	877	569	—	—
Lodde .....	20 295	616 434	—	—	—	—	—	—	—	616 434
Øyepål .....	11 396	51 172	—	—	—	—	—	—	589	50 583
Tobis .....	—	—	—	—	—	—	—	—	—	—
Polartorsk .....	—	—	—	—	—	—	—	—	—	—
Kølmule .....	—	—	—	—	—	—	—	—	—	—
I alt .....	31 691	667 606	—	—	—	—	—	—	589	667 017
» pr. 17/2–73 ..	—	2 305 394	7 409	—	—	—	—	—	1 284	2 296 701
<i>Makrell (tonn)</i> <i>Norges Makrellag S/L</i> <i>Feitsildfiskernes Salgslag</i>	—	—	—	—	—	—	—	—	—	—
Makrell i alt .....	—	—	—	—	—	—	—	—	—	—
—»— pr. 17/2–73 ..	—	—	—	—	—	—	—	—	—	—
<i>Brisling (skjepper)</i> .....										
Sør for Stad .....	92 842	358 438	3 342	—	—	—	950	225 270	16 201	112 675
Nord for Stad .....	7 780	10 510	—	—	—	—	—	9 755	755	—
Brisling i alt .....	100 622	368 948	3 342	—	—	—	950	235 025	16 956	112 675
—»— pr. 17/2–73 ..	—	200 126	—	—	—	—	100	82 091	4 647	113 288

<sup>1</sup> Herav 342 723 skj. havbrisling, 15 715 skj. kystbrisling. \* Inkl. 3 567 hl i ettermelding.

Rapport nr. 3 om skreifisket pr. 17. februar 1974.

Distrikt	Ukefangst tonn	Kg fisk pr. hl lever	Tran- prosent	Antall fiske- farkos- ter	Antall mann	Total- fangst tonn	Anvendelse				Damp- tran hl	Lever til annen anv. hl	Rogn	
							Heng- ing tonn	Sal- ting tonn	Fersk tonn	Filete- ring tonn			Sal- ting hl	Fersk m.m. hl
Finnmark, vinterf.	848	—	—	217	829	4 968	16	1 321	229	3 402	241	—	144	384
Finnmark, vårfiske	—	—	—	—	—	—	—	—	—	—	—	—	—	—
Troms . . . . .	629	800-1000	50-60	166	867	5 011	29	4 620	114	248	2 972	13	907	1 182
Lofoten opps.d. . . .	788	850-1050	52	1 066	3 307	2 182	17	1 498	257	410	574	45	359	470
Lofoten for øvrig . .	—	—	—	—	—	—	—	—	—	—	—	—	—	—
Vesterålen . . . . .	900	750-1000	45-50	249	1 231	3 753	39	2 949	448	317	1 944	—	353	1 358
Helgeland, Salten . .	59	—	—	57	112	116	5	40	63	8	—	112	1	41
Nord-Trøndelag . . .	17	—	—	50	80	17	1	5	5	6	—	7	—	6
Sør-Trøndelag . . . .	13	—	—	119	141	13	—	3	9	1	—	—	—	2
Møre og Romsdal . .	81	1000-1100	50	318	751	198	—	35	163	—	32	—	—	121
	3 335			2 242	7 318	16 258	107	10 471	1 288	4 392	5 763	181	1 964	3 564

Sammenlikning med tidligere år

År	Tonn sløyd torsk									Anvendelse torsk				
	Finnmark		Troms	Lofotens opps.d.	Lofoten for øvrig og Vester- ålen	Helg- land Salten	Nord- Trøn- delag	Sør- Trøn- delag	Møre og Roms- dal	Tils.	Henging tonn	Salting tonn	Fersk tonn	Filete- ring tonn
	Vin- ter- fiske	Vår- fiske												
1974 til 17/2	4 968	—	5 011	2 182	3 753	116	17	13	198	16 258	107	10 471	1 288	4 392
1973 - 17/2	6 016	—	11 098	6 831	8 238	258	10	—	303	32 754	2 351	19 122	2 726	8 555
1972 - 19/2	10 939	—	16 663	19 270	14 394	610	17	—	1 019	62 912	1 992	41 270	5 383	14 267
1971 - 20/2	10 600	—	12 162	14 932	9 603	456	40	71	1 003	48 867	3 100	29 063	4 486	12 218
1970 - 14/2	4 815	—	6 754	7 288	6 486	303	21	—	513	26 180	2 098	13 452	2 665	7 965
1969 - 16/2	8 749	—	5 674	6 505	6 600	165	8	26	481	28 208	5 210	10 201	2 525	10 272
1968 - 17/2	5 666	—	6 452	7 672	5 561	192	—	—	545	26 088	3 739	14 120	2 179	6 050
1967 - 18/2	2 967	—	3 432	3 845	4 656	323	35	—	548	15 806	3 008	7 183	2 230	3 385
1966 - 19/2	5 026	—	5 119	5 094	5 838	256	31	—	435	21 799	3 508	9 641	2 531	6 119
1965 - 20/2	4 539	—	2 584	4 079	4 319	89	40	23	492	16 165	2 758	5 173	3 337	4 897

<sup>1</sup> Herav rundfrosset 83 tonn, hvorav Finnmark 75 tonn, Lofoten 3 tonn og Møre 5 tonn, samt hermetisert 43 tonn, hvorav Lofoten 35 tonn og Møre. 8 tonn. <sup>2</sup> Herav sukkersaltet 704 hl, hvorav Lofoten 555 hl, Vesterålen-Yttersiden 149 hl. <sup>3</sup> Herav til hermetikk 812 hl, hvorav Vesterålen-Yttersiden 673 hl, Lofoten 114 hl. og Møre 25 hl, samt frosset 188 hl, hvorav Lofoten 178 hl. og Møre 10 hl. Enn videre i Troms til dyrefor 67 hl. <sup>4</sup> Herav saltet som filet 55 tonn.



MELDINGER FRA  
FISKERIDIREKTØREN

Reguleringsbestemmelser for fangst av sel og klappmyss i 1974.

Ved kgl. resolusjon for fangst av 1. februar 1974 er det i medhold av lov av 14. desember 1951 om fangst av sel fastsatt følgende bestemmelser om fangst av grønlandssel og klappmyss i 1974:

På Newfoundlandfeltet er det forbudt å fange eller å drepe grønlandssel i tiden før 12. mars kl. 09.00 GMT og etter 24. april kl. 24.00 GMT. Klappmyss er forbudt å fange før 20. mars kl. 09.00 GMT og etter 24. april kl. 24.00 GMT.

I fangstsesongen er det mellom kl. 24.00 GMT og kl. 09.00 GMT forbudt å fange, drepe eller å flå sel på dette felt.

I henhold til overenskomst av 15. juli 1971 mellom Norge og Canada har norske fartøyer som driver selfangst på dette felt rett til å fange sel

a) i de yre 9 mil av sjøterritoriet på Canadas Atlan-

terhavskyst mellom 48°00' nordlig bredde og 55°20' nordlig bredde, og

b) opp til, men ikke nærmere enn 3 mil fra nærmeste land, i alle farvann i Notre Dame Bay og i Belle Isle-stredet nordøst for en rett linje trukket fra fyret på Flowers Island i Flowers Cove, Newfoundland. Norsk selfangst er heller ikke tillatt i Gulf of St. Lawrence.

II

I nordlige farvann øst for Kap Farvel:

I Danmarkstredet, Vesterisen og Nordisen er det forbudt å fange eller å drepe grønlandssel og klappmyss før 22. mars kl. 07.00 GMT og etter 5. mai kl. 24.00 GMT.

I Østisen er det forbudt å fange eller å drepe grønlandssel eller klappmyss før 23. mars kl. 07.00 GMT og etter 30. april kl. 24.00 GMT. Fiskeridepartementet kan forlenge fangsttiden inntil 5. mai kl. 24.00 for dette felt dersom fangstforholdene gjør det nødvendig.

Det er forbudt for norske fartøyer som skal drive selfangst i Vesterisen å avgå fra Norge før 14. mars kl. 18.00 norsk tid. Med Vesterisen forstås i disse bestemmelser drivis-området utenfor Øst-Grønlands

FINDUS

selvsagt .....

**DYPRYST MAT FRA  
DET GODE MATHUS**

**A/S NESTLÉ - FINDUS**  
Postboks 5250 Majorstua - Oslo 3

kyst mellom 77° nordlige bredde og en linje trukket fra Kap Nord (Horn) på Island rettviseende til et punkt 66°28' nordlig bredde og 30° vestlig lengde og herfra i en rett linje til midt i Storfjordens munning (Grønland).

### III.

På *Newfoundlandfeltet* tillates fanget maksimum 60 000 grønlandssel. I henhold til avtale mellom Norge og Canada er det fastsatt en felles fangstkvote på 15 000 klappmyss. Daglige rapporter om antall klappmyss som er fanget må avgis til Fiskeridirektørens representant på feltet.

I *Vesterisen* tillates fanget maksimum 15 000 unger av grønlandssel og maksimum 30 000 klappmyss, i alt 45 000 dyr. Fangst av ett år gamle og eldre grønlandssel er forbudt, dog slik at etter 10. april kl. 24.00 kan fartøyer som ikke har fått full fangst av grønlandsselunger ha adgang til å fylle sin kvote ved fangst av eldre grønlandssel. De fartøyer som nytter denne adgang må straks gi melding til Fiskeridirektøren med oppgave over fangstens størrelse og sammensetning.

I *Østisen* (ost for 20° ostlig lengde) tillates fanget maksimum 14 000 grønlandssel.

Storkobbe er inntil videre totalfredet i Østisen, ost for 37° ostlig lengde i området nord for 75° nordlig bredde, og ost for 20° ostlig lengde i området sør for 75° nordlig bredde.

Fordelingen av fangstkvote foretas etter nærmere bestemmelse av Fiskeridepartementet.

### IV.

Det er forbudt å foreta mer enn en fangsttur til fangstfeltene i *Vesterisen* og *Østisen*.

Fiskeridepartementet kan dispensere fra denne bestemmelse. Slik dispensasjon kan bare gis i de tilfelle et fartøy på grunn av tvingende omstendigheter må forlate fangstfeltet uten å ha oppnådd tilfredsstillende fangstresultat.

### V.

For å påse at bestemmelsene i denne resolusjon overholdes, kan Fiskeridepartementet oppnevne inspektører. Inspektørene skal ha rett til å foreta in-

speksjon av fartøy og redskaper og på feltet kontrollere bruken av fangstredskapene og ellers foreta det som er nødvendig for å påse overholdelsen av de gjeldende reguleringsbestemmelser.

På grunnlag av internasjonal avtale kan Fiskeridepartementet i medhold av § 7 i lov av 17. juni 1966 om Norges fiskerigrense også gi utenlandske inspektører bemyndigelse til å foreta slik inspeksjon av norske fangstskuter og fangstmetoder og dessuten pålegge norske inspektører å inspisere utenlandske fartøyer og fangstmetoder.

Skipperen eller annen ansvarshavende om bord i fartøyer som deltar i selfangst skal gi inspektøren adgang til fartøyet og ellers være behjelpelig med at inspeksjonen kan bli utført tilfredsstillende.

Nærmere instruks for inspektørene fastsettes av Fiskeridepartementet.

### VI.

Den som forsettlig eller uaktsomt overtrer bestemmelsene i denne resolusjon eller medvirker hertil, straffes overensstemmende med § 6 i lov av 14. desember 1951 om fangst av sel, med bøter eller fengsel inntil 3 måneder.

Ulovlig fanget sel eller verdien herav kan inndras i henhold til inndragingsbestemmelsene i straffeloven av 22. mai 1902.

*Forskrifter om forbud mot bruk av not og snurrevad i Nordmøre.*

I medhold av § 4 i lov av 17. juni 1955 om saltvannsfiskeriene og §§ 1 og 37 i lov av 25. juni 1937 om sild- og brislingfiskeriene og kgl. resolusjon av 17. januar 1964 har Fiskeridepartementet den 8. februar 1974 bestemt:

### I.

Det er i tiden fra og med 1. januar til og med 30. april forbudt å bruke snurrevad i Tingvollvågen, Tingvoll kommune, sjøkart nr. 219, Møre og Romsdal, innenfor en linje fra Saltbuneset til Røttingneset.

### II.

Det er forbudt å bruke sildesnurpenot i følgende områder i Nordmøre:

BYGGING AV FISKE- OG FANGSTFARTØY

•  
ALT I SKIPSREPARASJONER

•  
VRIPROPELLERE FRA 300-35000 HK



**A.M. LIAEN AS**

AALESUND



## WISNESS & COMPANY LTD.

Albert Edward Dock, NORTH SHIELDS NE 29 6EA

Import norske fiskeprodukter

Fryse- og kjølelager

T'gr. Norewis • Telex 53112 • Tel. 71 416

1. *Lindvågen—Kråksundet*, Tustna kommune, sjøkart nr. 36, innenfor en linje trukket fra fyrlykten på Lindvågøden til nordpynten av Bjørnskotøy.

2. *Tømmervåg og Jørgenvåg*, Tustna kommune, sjøkart nr. 35, innenfor en linje fra Kabelhuset på sørsiden av Golma til østsiden av Fårøya, derfra i sørøstlig retning over nordpynten av Kråkøya og Varde utfor Jørgenvåg til Varde på Vombusskjæret.

3. *Kallandsvågen (Kalvelandsvågen)*, Aure kommune, i tiden fra og med 1. mai til og med 30. september innenfor en linje fra vestligste Ålfarskjær til sørpynten av Kalvø og videre fra østpynten av Kalvø i nordlig retning til nærmeste skag på Skarsø.

### III.

Det er i tiden fra og med 1. februar til og med 30. april forbudt å bruke snurpenot etter torsk på følgende områder i Nordmøre:

a. Innenfor Grisvågøy og Skarsøya. Innenfor en linje fra Korsnes lykt til Molta og derfra til Aalfartangen.

b. Utenfor Sagvåg og Foldfjorden begrenset av en linje trukket fra ytterst på Styrøen over Stenholmen og Brattholmen og rett linje til Elvikholmen, kart nr. 37.

## FG Fiskerinytt fra utlandet

### Portugals skonnerflåte skrumper inn.

Portugal benytter fremdeles skonnerter i sitt fiske på Grand Banks, og nylig vendte sistemann i denne Hvite Flåte hjem etter ni måneders torskefiske på Grand Banks og ved Grønland, opplyser «Fishing News International» (januar).

Disse smidige, tre- eller fire-mastrede skonnerter med sine hvite skrog er de siste representanter for verdens seilende kommersielle flåte, men deres dager synes talte, nå da hekktrålere og andre moderne fartøyer overtar.

1973 var et dårlig år for den Hvite Flåte. I februar og begynnelsen av mars

stakk 15 skonnerter ut fra Portugal med kurs for Grand Banks og andre nordvest-atlantiske felt. Bare 12 vendte hjem igjen; tre ble ødelagt av brann. Dette representerte et fartøys- og fangsttap på om lag 3 mill. dollars, sa bestyreren av Portugals sjømannsenter i St. John's Nfld., Mr. Angelo DeSilva.

Han sa dessuten at han ikke var sikker på hvor meget fisk flåten førte hjem med seg, men fangsten var ikke så god som året før. Avtakende torskeforekomster, umoderne fiskeredskaper og den nesten totale avhengighet av seil gjør hver ny sesong mindre lønnsom for den Hvite Flåte.

De eldste nedtegninger om portugisiske seilfartøyer på Grand Banks daterer seg tilbake til 1501, og St. John's har siden dengang vært benyttet som basis for flåten.

For tjuelfem år siden deltok nær ved

c. Kunnvika og Nygårdssvaet innenfor disse grenselinjer:

*Ytre linje:* Fra Lanaset rett vest over Kunnøy til Svinøya ved Solskjærøy, videre vestover fra Tennorsholmen på vestre side av Solskjærøy til Kvit-skjæret ved Kalvik.

*Indre linje:* Fra indre Hjørnøy (Jørgenøy) til indre Haltviknes på Stabblandsøya, videre vestover fra Kartviknesset over Torsholmen til Gullsteinskjæret, sjøkart nr. 36.

### IV.

Disse forskrifter trer i kraft straks.

### Størrelsessortering av flådde buklapper av pigghå — Tillegg til ferskfiskforskrifter av 11. mars 1961.

Fiskeridepartementet har den 7. februar 1974 bestemt at § 20 i ferskfiskforskriftene av 11. mars 1961 skal gis følgende tillegg:

«Flådde, enkle buklapper av pigghå («Locken»):

I. Under 23 cm.

II. 23 cm og over med en vekt på gjennomsnittlig minst 3 gram pr. cm.

Tillegget tas inn umiddelbart etter sorteringsbestemmelsene for standard hyse u/hode.

Samtidig har Fiskeridepartementet bestemt at samme forskrifters § 32 skal gis følgende tillegg:

«Flådde, enkle buklapper av pigghå («Locken») skal før frysing være sortert slik som angitt i § 20.»

Dette tillegg tas inn som nest siste ledd i paragrafen.

100 seilskonnerter i det portugisiske fiske. For fem år siden var antallet 35. I år, når fisket settes igang igjen, tør antallet bli ytterligere redusert.

### Polske og russiske tråltypers fangstresultater på fjerne felter.

«Fishing News International» bringer følgende lederartikkel i januarutgaven 1974:

En av de største hindringer for vurderingen av fisket, som distant water trålere driver på felter langt fra sine hjemland, er mangelen på opplysninger fra disse skips eiere. Hvor skip går ut og vender tilbake for å lande sine fangster på auksjonsmarkeder kan dette bli beicgnet. Men dette er ikke det vanlige for skip som tilvirker og fryser på havet og leverer sin produksjon på kontrakt

eller direkte til sine rederiers fabrikker og salgorganisasjoner.

Selv når fangsten blir solgt fra et skip til kjøpere i et annet er det ofte vanskelig å få opplysninger. Et fersk eksempel hadde man i landingene av over 500 tonn tilvirket lysing, som en vesttysk fabrikktråler foretok i britisk havn for Findusgruppen. Det var ikke stort som ble sagt derom den gang; det er vanskelig å forstå grunnen til hemmelighetskremet.

Statistikk, som utgis av landene som eier distant water skipene, åpenbarer selvsagt en del opplysninger, men slike må ofte ekstraheres fra en mengde andre tall. Og totalfangster åpenbarer intet om hvordan visse skip arter seg, om hvor effektive de tør være, og om hvorvidt deres fangstrater i forhold til innsats går opp eller ned.

Situasjonen har vært spesielt forvirrende, når statistikkerne har hatt å gjøre med en del tall som Sovjetunionen og andre sosialistiske land har oppgitt vedrørende de av deres trålere som opererer i internasjonale farvann. Hvordan stiller det seg f.eks. med de faktiske resultater for USSR's svære flåte av hekktrålere/Mayakovski-klassen etter at disse kom i drift i 1958. Uklare tall er blitt antydning fra tid til annen, slik som fangster på 7 000 tonn pr. skip pr. år. Hvis dette var gjennomsnittsutbyttet, vil det antyde at USSR's flåte på 571 trålere over 2 000 bruttotonn tar en årsfangst på rundt om fire millioner tonn.

For å komme frem til mere nøyaktige tall, må vi finne en sammenlignbar skipstype for hvis drift tall oppgis. Ved hjelp av Dr. Tadeusz Lubowiecki fra Polen kan vi nå forsøke å foreta en kalkulasjon. I en nylig offentliggjort artikkel i avisen Polish Maritime News (inntatt i «Fishing News International, men for voluminøs for Fiskets Gang) gir han kortfattede resultater fra hva, som må ha vært, en meget bred analyse av ytelsene til åtte klasser av distant water tilvirkningsskip, som opererer innen hans lands internasjonalt fiskende flåte.

Et umiddelbart inntrykk fra tabellene er at den flotille-type drift, som karakteriserer polsk fiske i internasjonale farvann, gir trålerne et høyt antall fangstdager i forhold til brukstilgjengeligheten i tjenesten.

Eksempelvis var et skip av B-29 klassen, som var til disposisjon for bruk i 292 døgn av 365 i 1970, i stand til å fiske i 190 døgn. Et grovt gjennomsnitt for fangsttid mot brukstilgjengelighet for alle klasser var ca. 60 prosent for skip som måtte forflytte seg fra østlige Østersjøhavner til såvidt fjerne fiskefelter som de i Nordvest-atlanteren og Sentral-atlanteren utfor Vestafrika.

De mest interessante tall er imidlertid de som gjelder fangstrater samt totalfangst og produksjon pr. fartøy. De bekrefter de fordeler som er oppnådd på grunn av den progressive forbedring i polsk trålerdesign siden B-15 kom i full drift i 1961. Gjennomsnittlig i perioden 1969/71 oppnådde B-15 skipene en fangst pr. døgn på 24,3 tonn. Den betraktelig mindre rundfiskfryser av B-29-klassen, som ble introdusert i 1968, oppnådde 32,2 tonn pr. døgn, mens Kalmarklassens B-418 tråler oppnådde 43,7 tonn i 1971, som var klassens første driftsår. Disse rater resulterte i årsfangst for gjennomsnittsfartøyet i hver av de tre klasser på 4 410 tonn i 1971 for en B-15, 6 284 tonn for en B-29 og 8 344 tonn for en B-418.

Fra 1961 og ut 1971 oppnådde B-15 trålerne gjennomsnittlig 25,5 tonn pr. døgn på feltene og skipsgjennomsnittet ble fangst på 4 656 tonn pr. år, hvorav produsert 2 651 tonn produkter. I design er dette skip en polsk utvikling av den britiske fabrikkskipspioneren «Fairtry» og er med hensyn til dimensjoner, fangst- og tilvirkningskapasitet lik Mayakovski-klassens trålere. B-15 er 83 meter lang og Mayakovski 85 meter. Hver av typene har mannskap på over 90 og tilvirkningskapasitet på 30 tonn pr. døgn. Polske skip innstiller seg på å fiske mere selektivt enn de russiske, men de har operert

gjennom en periode på over ti år på mange av de samme felter. De for B-15 noterte fangstresultater kan derfor tas som indikasjon på Mayakovski-trålerens ytelse, og derav kan vi slutte oss til at 7000 tonn årlig er et eksepsjonelt resultat og at gjennomsnittet ligger nærmere 4 500 tonn og at fangsten for mange av skipene må være 4 000 tonn eller mindre.

Av Dr. Lubowieckis tabeller fremgår det også at fangstratene for B-15 i 1970 og 1971 på 21,3 og 23,4 tonn var mindre enn gjennomsnittet for hele perioden. Fangsten pr. skip de to år ble 4 095 og 4 410 tonn. Dette kan man gå ut fra gjenspeiler virkningen av avtakende avkastning fra banker, som var meget mere produktive i tidligere år, da disse skip innledet sitt fiske i fjerne farvann. Bedringene som åpenbares ifølge tabellene gjelder for senere tilkomne skip.

For Polen presenterer det et problem å holde sine første fabrikktrålere i lønnsom drift. Der er 21 av dem i drift og seks arbeider i et fellesforetakende på peruvianske lysing-banker. For USSR må problemet være langt alvorligere. I tillegg til 47 trålere av B-26 klassen, som er nesten identiske med B-15, har USSR sin flåte av Mayakovski-trålere, den tidligere Pushkin-klassens skip og over 80 skip av Tropik-klassen. Alle disse trålere ble utviklet og introdusert før 1963 og er blitt gjort nesten avlegs av nyere skip. Allikevel står de for over halvparten av totalantallet av sovjet-trålere på over 2 000 tonn.

### Amerikansk håp for fiskerigrenseavtaler.

At en konvensjon som etablerer en global 12 miles territorial sjøgrense blir resultatet av De Forente Nasjoners Konferanse om Havets Folkerett i juni betraktes med varsom optimisme av den amerikanske regjering.

Mr. John N. Moore (stedfortredende amerikansk utsending til konferansen) sa under en presseorientering, at han er «forsiktig optimistisk, men optimistisk derhen at en traktat om territorialgrenser og sju andre hovedaspekter ved loven om Havets Folkerett vil bli opprettet.»

Mr. Moore sa at han grunnet sitt håp om at det ville utvikle seg til en pakkeløsning på de tre års forberedende forhandlinger som har foregått under FN's auspisier i Geneve.

Han uttalte at løsningen, hvis den ble godtatt, ville tilfredsstille kravet fra de større maritime makter om rett til fri

## S/L FISKERNES AGNFORSYNING

Hovedkontor : TROMSØ  
Sentralbord 81084 Telex 64110

### Fryselager for agn

VADSØ - VARDØ - BÅTSFJORD - BERLEVÅG  
MEHAMN - KJØLLEFJORD - HONNINGSVÅG  
HAMMERFEST - HAVØYSUND - SKJERVØY  
TROMSØ - GRYLLEFJORD - NORDMELA  
MYRE - STØ - SVOLVÆR - BALLSTAD - RØST  
VÆRØY - ABELVÆR - DYRVIK

### Kunstisanlegg:

VARDØ - BÅTSFJORD - KJØLLEFJORD  
HONNINGSVÅG

Tillitsmenn i fiskeværene

Spesialbygde båter for transport  
av frose varer.

Telegr.: samtlige steder Agnforsyning.



# LODDEFISKET PÅ GRAND BANKS, NEWFOUNDLAND, 1973 (NORDGLOBALEKSPEDISJONEN)

[The capelin fishery on Grand Banks, Newfoundland, 1973 (The «Nordglobal» expedition)]

Av

ARE DOMMASNES, TERJE MØNSTAD OG GUNNLEIV SANGOLT

Fiskeridirektoratets Havforskningsinstitutt

## ABSTRACT

DOMMASNES, A., MØNSTAD, T. og SANGOLT, G. Loddefisket på Grand Banks, Newfoundland, 1973 (Nordglobalekspedisjonen). [The capelin fishery on Grand Banks, Newfoundland, 1973 (The «Nordglobal» expedition)]. *Fiskets Gang*, 60: 154—157.

Based on the results of the Norwegian capelin investigations in Newfoundland waters in 1970, 1971 and 1972, the Institute of Marine Research recommended commercial fishing on capelin on Southeast Shoal, Grand Banks, during June and July 1973.

Fishing started on Southeast Shoal 9 June with the factory ship «Nordglobal» and four trawlers present. Later the number of trawlers increased to 9. The fishing continued till the end of July, all the time within 25 nautical miles of position 44°40' W and only during daytime.

The catches were fairly even during this period, around 150—200 tons per boat per day. The total catch for the Norwegian vessels was 47 000 tons when fishing stopped at the end of July. Spawning started 15 June and had mostly finished 10 June. Most of the capelin was 4 years old, but also 3 and 5 years old fish were present.

A search for other concentrations of capelin was made northward to Hamilton Bank, but nothing was found.

Also Russian and Canadian vessels were fishing for capelin in the area. Working conditions were good, with smooth sea, but with heavy fog most of the time.

## INNLEDNING

Havforskningsinstituttet har hatt fartøyer på loddeundersøkelser i farvannene ved Labrador og Newfoundland i 1970, 1971 og 1972 (DEVOLD 1970, DEVOLD, DEVOLD og WESTERGAARD 1972, DRAGESUND and MØNSTAD 1972). I 1972 tok således forsøksfartøyet «Nordervon» full loddelast i juni på Southeast Shoal, Grand Banks (Fig. 1).

På grunnlag av disse undersøkelsene anbefalte Havforskningsinstituttet kommersielt fiske etter gytelodde på Grand Banks i juni og juli.

Fabrikkskipet «Nordglobal» var villig til å gjøre dette, og 8 loddefartøyer sa seg villige til å være med. Etter planen var det ønskelig at fiskebåtene skulle arbeide på feltet fra ca. 4. juni til 15. august, men ingen bandt seg til et slikt tidsrom.

Fiskefartøyene «Nordervon», «Hugo Trygvason» og «Sørfold» gikk fra Tromsø og Harstad 29. mai og ankom til Grand Banks 7. juni. Gunnleiv Sangolt fra Havforskningsinstituttet var med «Nordervon» til den 10. juli. Foruten å samle inn biologisk materiale skulle han være rådgiver for fiskeflåten og samarbeide med kanadiske og russiske fartøyer for å finne frem til de beste forekomstene.

## FISKET

Ved ankomsten til feltet ble det registrert spredte forekomster av lodde, og også de russiske trålerne i farvannet lå spredt. Kanadiske fartøyer var ikke på feltet. Fangstforholdene var ikke gode ennå, og de første ti dagene gikk med til leiting og prøvefiske.

Første gode fiskedagen ble den 12. juni (Fig. 2). På dette tidspunktet var også fiskefartøyene «Æge» og «Nordglobal» kommet til feltet. «Nordglobal» ankret opp på Southeast Shoal, 44°00' N, 49°40' V. Lodda ble nå registrert i et tjukt slør, og det ble fisket med 15, 16 og 18 favners 4-dørs loddetrål.

Bunndypet i området varierer mellom 41 og 58 meter, og bunntemperaturen varierte fra 1,1° C til 2,8° C, høyest på slutten av sesongen (Fig. 3).

De russiske fartøyene samlet seg også på Southeast Shoal den 12. juni og fisket stort sett i dette området ut juni med inntil 26 trålere. Rundt den 1. juli sluttet de fleste russiske fartøyene av på grunn av forringet kvalitet på lodda. Bare 4—6 russiske fartøyer fortsatte driften, nå også på et felt ca. 25 nautiske mil vest av «Nordglobal»s posisjon.

Det første kanadiske fiskefartøyet kom på feltet den 22. juni, og senere deltok i alt 5 kanadiske fartøyer i et prøvefiske.

Flere norske fiskefartøyer ankom etterhvert: «Nordbas» 17. juni, «Triplex» 21. juni, «Ringsnurp» 22. juni, «Eidsfjord» 5. juli og «Mørebas» 11. juli. Fisket foregikk hele tiden innenfor en radius på 25 nautiske mil fra «Nordglobal» som ble liggende i samme posisjon hele sesongen.

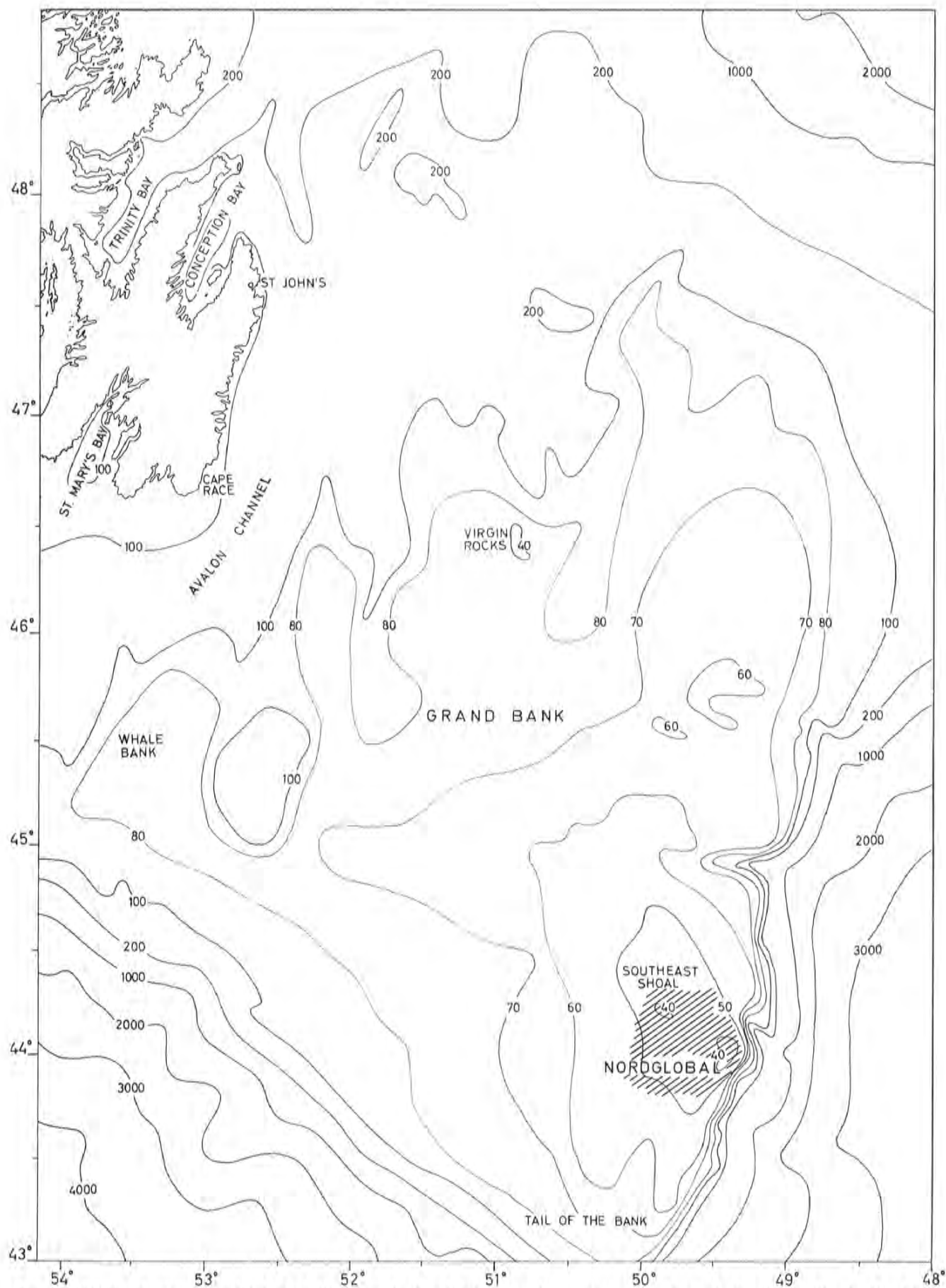


Fig. 1. Dybdekart over området Grand Banks med «Nordglobal»s ankerposisjon avmerket på Southeast Shoal. Området hvor de norske fangstene ble tatt er skravert.  
 [Depth chart of the Grand Banks area with the «Nordglobal» anchor position marked. The area where the Norwegian catches were taken, is shaded].

Tabell 1. Fordeling av hunner og hanner i prøvene og prosentvis fordeling på modenhetsstadium. Stadium 3 er modne fisk (fullt utviklede gonader), stadium 4 er gyttende fisk (rennende melke eller røgn) og stadium 5 er utgytte fisk (tomme gonader). [Distribution of females and males in the samples and distribution (in per cent) on maturity stages. Stage 3 is mature fish (fully developed gonads), stage 4 is spawning fish (running gonad products), and stage 5 is postspawners (empty gonads)].

Uke	Stadium			Antall hunner	Stadium			Antall hanner
	3	4	5		3	4	5	
23	100			29	50	50		21
24	79,0	18,6	2,4	210	50	50		120
25	70,2	18,2	11,6	587		100		221
26	61,9	19,9	18,2	674		99,7	0,3	385
27	56,8	33,3	9,9	528		71,4	28,6	419
28	37,9	44,8	17,3	29		49,3	50,7	213

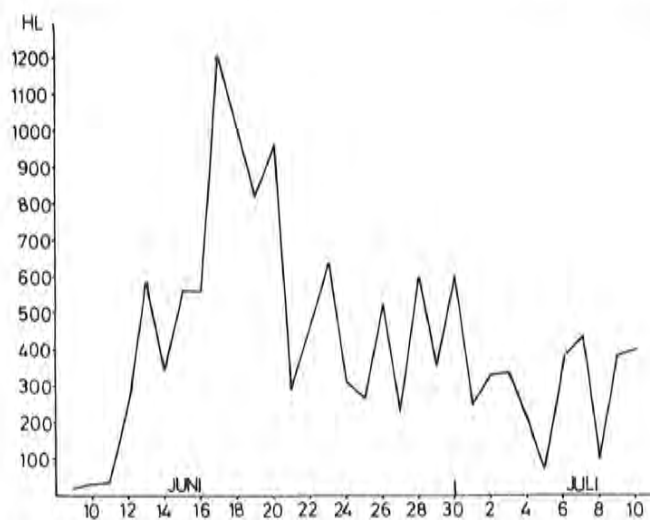


Fig. 2. Fangst pr. tråltime for «Nordervon» gjennom sesongen. Mesteparten av tiden ble en 16' trål brukt. [Catch per trawl hour for the «Nordervon» through the season. Most of the time a 16' pelagic trawl with square opening was used].

Mot slutten av juli kom enda to norske fartøyer til, men to fartøyer hadde forlatt feltet 14. juli. Det var således aldri mer enn 9 norske fiskefartøyer samtidig på feltet.

Fra 12. juni og utover var fisket jevnt godt med dagsfangster rundt 2 000 hl pr. båt i lange perioder. Det beste fisket kom likevel rundt 18. juni. Samlet fangst var den 10. juli nådd opp i 270 000 hl. Alle båtene fisket omtrent like godt, og de tre som hadde vært med fra begynnelsen, var den 10. juli kommet opp i 50 000 hl hver.

Fangstene besto utelukkende av stor lodde. Senere bearbeiding av prøvene viste at gytebestanden besto vesentlig av fire-åringer (Fig. 4). Gjennom meste-

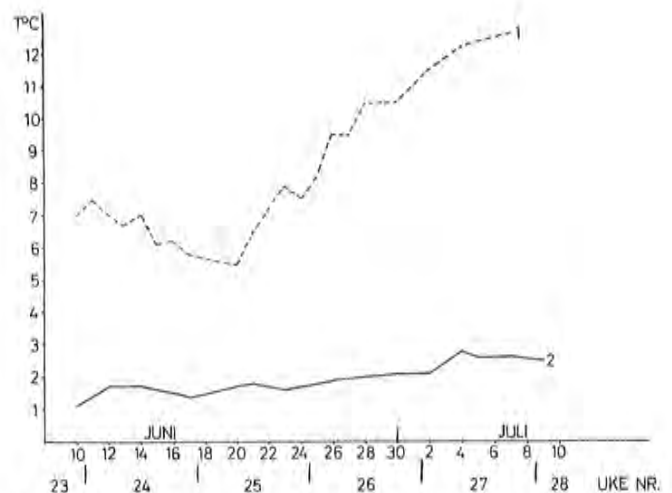


Fig. 3. Variasjonene i overflate- og bunntemperaturer gjennom sesongen. 1) Overflaten, 2) ved bunnen. [Variations in surface and bottom temperatures through the season. 1) At the surface, 2) at the bottom].

parten av sesongen var det i prøvene flere hunner enn hanner, men siste uke dominerte hannene fullstendig (Tabell 1).

Fisket foregikk i dagslys, fra ca. kl. 05.00 til ca. kl. 21.30 (Newfoundlandsk tid). De tette forekomstene man trålte på (Fig. 5) løste seg opp om natten og spredte seg utover. Tråling om natten ville derfor gi litt for liten fangst pr. tråltime i forhold til innsatsen. Det var vanlig å gå opp til «Nordglobal» og løse hver annen kveld.

Gytingen begynte den 15. juni og var ferdig omkring den 10. juli. Etter den tid fisket man stort sett på utgytt lodde, overveiende hanner (muntlig meddelelse fra A. Moe, skipper på «Nordervon»).

Fisket på Southeast Shoal varte ut juli, og forekomstene etter denne tid var ikke drivverdige. Samlet fangst var da kommet opp i 470 000 hl. Fem fiskefartøyer sluttet av på dette tidspunkt. «Nordglobal» sammen med 4 fiskefartøyer søkte nordover 700 nautiske mil, til Hamilton Bank (ca. 54°30' N, 54°20' V), men de fant ikke brukbare forekomster.

Været var bra gjennom hele sesongen med smul sjø, men med tett tåke mesteparten av tiden. Hovedstrømretningen var hele tiden mot sydvest.

Samarbeidet med russerne og kanadierne gikk forholdsvis greit og var en god hjelp i vurderingen av hvor de beste fangstfeltene fantes.

En har senere fått informasjon om at sovjetrussiske fartøyer i juli gikk nordover til Hamilton Bank og fortsatte fiske der til november. (ALEXEEV og SELIVERSTOV, muntlig meddelelse). Samlet fangst av lodde for sovjetrussiske fartøyer i 1973 på Grand

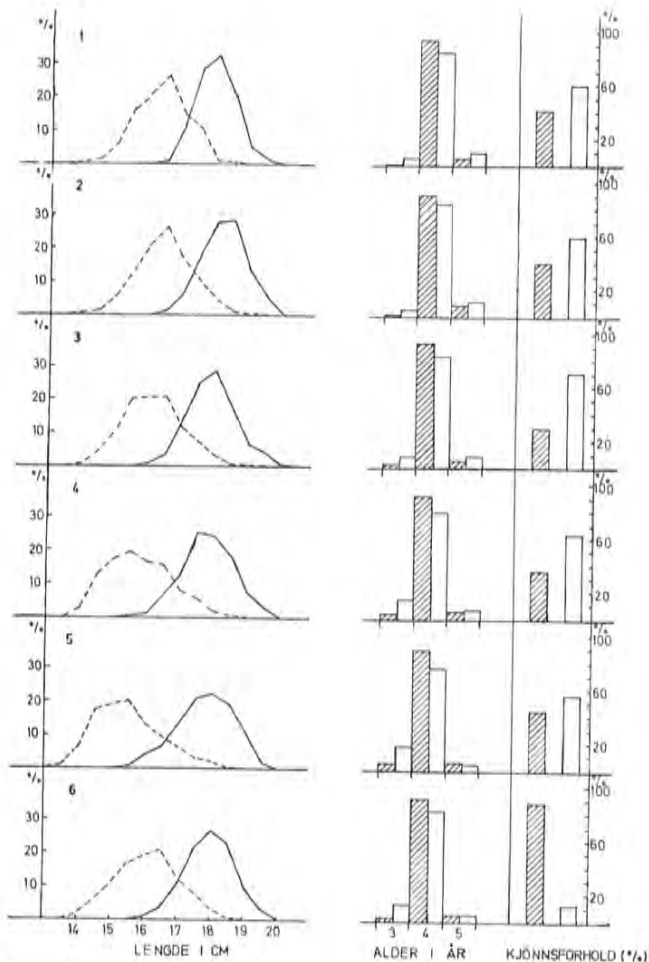


Fig. 4. Variasjonene gjennom sesongen av lengdefordeling for hun og han, alderssammensetning og prosentvis fordeling av hun og han. Stiplet linje eller hvit søyle: Hunner. Hel linje eller skravert søyle: Hanner. 1, 2, .....6 representerer ukene 23—28.

[Variations through the season of the length distribution for females and males, age composition and percentage distribution of females and males. Broken line or white column: Females. Whole line and shaded column: Males. 1, 2, .....6 represents the weeks 23—28.]

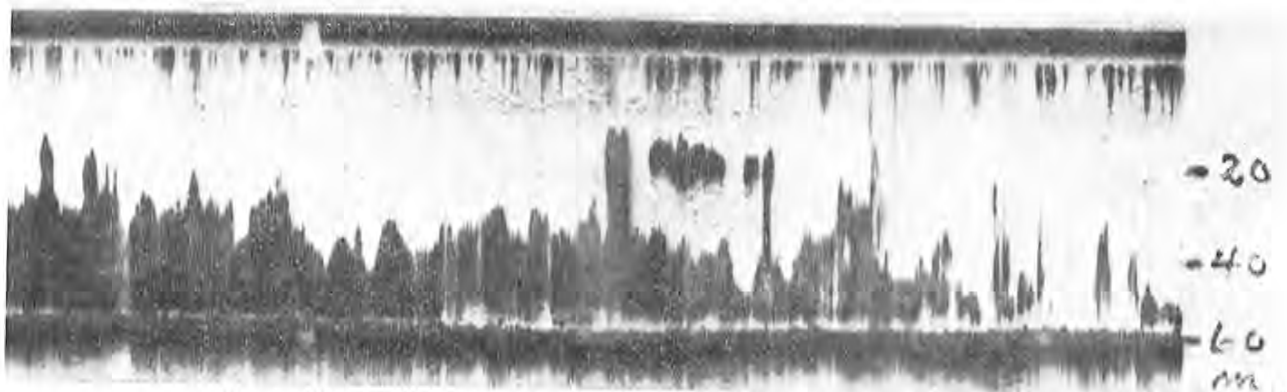


Fig. 5. Ekkogram fra «Nordervon» 12. juni 1973 kl. 15.30 Newfoundland tid. [Echogram from the «Nordervon» 12 June 1973 at 3.30 p.m. Newfoundland time].

Banks (syd for  $49^{\circ}30'$  N) var 82 000 tonn og ved Labrador (nord for  $49^{\circ}30'$  N) 129 000 tonn (ANON. 1974).

#### KONKLUSJON

Resultatene svarte fullt ut til forhåpningene med hensyn til mengde og oversteg forhåpningene med hensyn til lengden av sesongen.

Hvis en ønsker å utvide sesongen, bør en forsøke å få fisket i gang tidligere da gytelodda er definitivt borte fra Grand Banks i slutten av juli. Andre tilgjengelige gytefelt er ikke kjent. Derimot kan det være en mulighet for å fiske på lodda før den kommer til gytefeltet, og det må da bli i mai og eventuelt i april. Russerne fisket således 1 000 hl på Hamilton Bank i april og hadde godt fiske på sydvestkanten av Grand Banks rundt 10. mai. Kanadierne registrerte gode loddeforekomster i eggakanten omkring  $45^{\circ}$  N,  $54^{\circ}$  V den 5. og 6. mai. Etter dette kan det være en mulighet for fiske i mai langs eggakanten og vestover til St. Pierre Bank. Ved mer effektiv leiting på Hamilton Bank vil en muligens også kunne finne tilsvarende forekomster som de russerne fisket på høsten 1973.

#### LITTERATUR

- ANON. (Ass. Executive Secretary) 1974. Special Commission Meeting — January 1974. Provisional Statistics of Nominal Catches in 1973, listed by species and stock areas. *Int. Comm NW Atlantic Fish. Summ. Doc., 1974 (7):* 1—11. [Mimeo.]
- DEVOLD, F. 1970. Loddeundersøkelser ved Labrador 1970. *Fiskets Gang*, 56: 957—962.
- DEVOLD, F., DEVOLD, N. og WESTERGAARD, T. 1972. Loddeundersøkelser øst av Labrador og Newfoundland i juli—august 1971. *Fiskets Gang*, 58: 49—55.
- DRAGESUND, O. and MØNSTAD, T. 1972. Observations on capelin (*Mallotus villosus*) in Newfoundland waters. *Coun. Meet. int. Coun. Explor. Sea, 1972 (2g) H:12: (2g) 1—19.* [Mimeo.]

Norges utførsel av sjøprodukter fra 1. januar — 27. januar og uken som endte 27. januar 1974. Tonn.

TOLLSTEDER	Fersk storsild	Fersk vårsild	Fersk sild og brisling ellers 1103	Fersk sild og brisling i alt 11	Fersk laks	Fersk kveite	Fersk rødspette	Fersk hyse	Fersk torsk	Fersk lyr og sci	Fersk lange	Fersk makrell	Fersk, frossen makrell-størje 1209	Fersk pigghå	Fersk håbrann	Fersk skate og rokke	Fersk ål	Annen fersk fisk	Fersk fisk i alt	Frossen storsild
	1101	1102	1103	11	1201	1202	1203	1204	1205	1206	1207	1208	1209	1210	1211	1212	1213	1214	12	1301
	Stat. nr. 0301. 311	Stat. nr. 0301. 312	Stat. nr. 0301. 313-319	Stat. nr. 0301. 311-319	Stat. nr. 0301. 110	Stat. nr. 0301. 411	Stat. nr. 0301. 412	Stat. nr. 0301. 422	Stat. nr. 0301. 423	Stat. nr. 0301. 424-425	Stat. nr. 6301. 427	Stat. nr. 0301. 516	Stat. nr. 0301. 201	Stat. nr. 0301. 513	Stat. nr. 0301. 514	Stat. nr. 0301. 515	Stat. nr. 0301. 134	Stat. nr. 0301. 121	Stat. nr. 0301. 110.138 411-519	Stat. nr. 0301. 601
06 Oslo	—	—	—	—	—	2	—	—	—	—	—	—	—	—	—	—	—	—	2	—
27 Kristiansand	—	—	—	—	—	—	—	6	—	—	—	—	—	—	—	—	—	—	13	—
31 Egersund	—	—	—	—	—	—	—	—	—	—	—	—	—	—	—	—	—	—	—	—
33 Stavanger	—	—	—	—	—	—	—	—	—	—	—	—	—	—	—	—	—	—	5	—
35 Kopervik	—	—	—	—	—	—	—	—	—	—	—	—	—	—	—	—	—	—	—	—
36 Haugesund	—	—	—	—	—	—	—	—	—	—	—	—	—	—	—	—	—	—	—	—
38 Bergen	—	—	—	—	15	—	2	8	5	2	—	—	—	—	—	—	—	—	49	—
39 Florø	—	—	—	—	—	—	—	—	—	—	—	—	—	—	—	—	—	—	—	—
40 Ålesund	—	—	—	—	—	—	—	2	3	26	—	—	—	—	—	—	—	—	—	—
41 Molde	—	—	—	—	—	—	—	—	—	—	—	—	—	—	—	—	—	—	—	—
42 Kristiansund	—	—	—	—	—	—	—	5	—	—	—	—	—	—	—	—	—	—	5	—
43 Trondheim	—	—	—	—	—	18	4	84	4	—	—	—	—	—	—	—	—	—	114	—
51 Bodø	—	—	—	—	—	1	—	—	—	—	—	—	—	—	—	—	—	—	5	—
53 Svolvær	—	—	—	—	—	—	5	—	—	—	—	—	—	—	—	—	—	—	5	—
55 Tromsø	—	—	—	—	—	—	—	—	—	—	—	—	—	—	—	—	—	—	—	—
56 Hammerfest	—	—	—	—	—	5	—	—	—	—	—	—	—	—	—	—	—	—	—	—
57 Vadso	—	—	—	—	—	—	—	—	—	—	—	—	—	—	—	—	—	—	—	—
58 Vardø	—	—	—	—	—	—	—	—	—	—	—	—	—	—	—	—	—	—	—	—
61 Måløy	—	—	—	—	—	—	—	1	—	—	—	—	—	—	—	—	—	—	—	—
64 Andre	—	—	97	97	—	1	—	—	—	—	—	32	—	—	—	—	—	—	527	—
I alt ..	—	—	97	97	16	26	11	105	12	29	—	32	—	114	1	2	—	431	779	—
I uken	—	—	—	—	2	6	4	46	5	1	—	—	—	6	—	—	—	6	78	—

MERK; På grunn av avrundning av tallene til nærmeste hele tonn vil summen av utførselen over de enkelte tollsteder ikke alltid stemme med tallene for «i alt». Av samme grunn vil summen av utførselen av de spesifiserte vareslag over et tollsted heller ikke alltid stemme med tallene for utførselen i alt av vedkommende varegrupper over tollsteder.

TOLLSTEDER	Frossen vårsild	Frossen sild ellers og brisling 1303	Frossen sild i alt 13	Rund-frossen laks	Rund-frossen kveite	Rund-frossen makrell	Rund-frossen pigghå	Rund-frossen håbrann	Annen rund-frossen fisk	Rund-frossen fisk i alt	Fersk el. kjølt filet, hyse 15x1	Fersk el. kjølt filet ellers 15x2	Frossen hyse-filet	Frossen torsk-filet	Frossen sei-filet	Frossen steinbit-filet	Frossen uer-filet	Frossen sild-filet	Frossen filet ellers
	1302	1303	13	1401	1402	1403	1405	1406	1407	14	15x1	15x2	1601	1602	1603	1604	1605	1606	1607
	Stat. nr. 0301. 602	Stat. nr. 0301. 603-609	Stat. nr. 0301. 601-609	Stat. nr. 0301. 160	Stat. nr. 0301. 711	Stat. nr. 0301. 816	Stat. nr. 0301. 813	Stat. nr. 0301. 814	Stat. nr. 0301. 171-199, 712-812, 815, 817, 819	Stat. nr. 0301. 160-199 711-819	Stat. nr. 0301. 921	Stat. nr. 0301. 451, 459, 910 922-939	Stat. nr. 0301. 951	Stat. nr. 0301. 952	Stat. nr. 0301. 953	Stat. nr. 0301. 962	Stat. nr. 0301. 963	Stat. nr. 0301. 961	Stat. nr. 0301. 941-949 959, 969
06 Oslo	—	—	—	1	—	—	—	—	1	1	—	—	—	—	—	—	—	—	—
27 Kristiansand	—	—	—	10	—	94	—	—	1	105	—	—	—	—	—	—	—	—	18
31 Egersund	—	28	28	—	—	—	—	—	—	—	—	—	—	—	—	—	—	—	10
33 Stavanger	—	—	—	—	—	—	18	—	—	18	—	—	—	—	—	—	—	—	1
35 Kopervik	—	—	—	—	—	75	—	—	—	75	—	—	—	—	—	—	—	—	—
36 Haugesund	—	32	32	—	—	—	—	—	—	—	—	—	—	—	—	—	—	—	—
38 Bergen	—	110	110	—	—	—	—	4	3	44	52	6	25	36	—	—	—	—	17
39 Florø	—	—	—	—	—	—	—	—	—	—	—	—	—	—	—	—	—	—	—
40 Ålesund	—	114	114	—	10	—	—	—	2	296	308	—	68	319	65	1	4	—	4
41 Molde	—	—	—	—	11	—	—	—	—	47	58	—	152	310	—	1	—	—	1
42 Kristiansund	—	—	—	—	—	—	—	—	—	3	5	—	41	14	111	6	—	—	15
43 Trondheim	—	—	—	1	—	13	—	—	—	30	44	—	144	278	249	—	21	—	144
51 Bodø	—	—	—	—	—	—	—	—	—	1	1	—	17	18	203	—	—	—	—
53 Svolvær	—	—	—	—	—	—	—	—	—	27	27	—	423	198	108	3	34	—	297
55 Tromsø	—	29	29	12	—	—	—	—	—	284	296	—	534	93	258	10	14	—	32
56 Hammerfest	—	—	—	—	—	—	—	—	—	30	30	7	32	68	35	2	7	—	4
57 Vadso	—	—	—	—	—	—	—	—	—	—	—	—	—	—	—	—	—	—	—
58 Vardø	—	—	—	—	—	—	—	—	—	40	40	—	98	14	44	3	5	—	9
61 Måløy	—	60	60	—	—	307	205	—	—	10	521	—	—	—	—	—	—	—	303
64 Andre	—	—	—	1	—	8	—	—	—	—	8	—	—	—	107	—	—	—	—
I alt ..	—	373	373	26	21	496	229	6	814	1 590	7	7	1 536	1 352	1 421	27	85	313	542
I uken	—	161	161	2	11	51	35	3	117	219	—	3	255	438	179	1	12	10	63



TOLLSTEDER	Frossen filet i alt	Saltet torsk-fisk i alt	Saltet storsild og vårsild 1801	Saltet banksild 1802	Saltet islandsild 1803	Saltet sild ellers 1804	Saltet sild i alt 18	Annen saltet fisk i alt 19x1	Tørrfisk torsk 19x2	Tørrfisk sei 19x3	Tørrfisk ellers 19x4	Klipp-fisk torsk 19x5	Klipp-fisk lange 19x6	Klipp-fisk ellers 19x7	Røykt sild 19x8	Saltete fileter av sild og fisk 19x9	Hummer 20x1	Reker 20x2	Medisin-tran 2103	Veterinær-tran 2104
	Stat. nr. 0302. 941-969	Stat. nr. 0302. 911-319	Stat. nr. 0302. 201-202	Stat. nr. 0302. 204-205	Stat. nr. 0302. 206	Stat. nr. 0302. 203-208	Stat. nr. 0302. 201-208	Stat. nr. 0302. 551-559	Stat. nr. 0302. 403-406	Stat. nr. 0302. 407-408	Stat. nr. 0302. 401-402 409	Stat. nr. 0302. 503	Stat. nr. 0302. 505	Stat. nr. 0302. 501-502, 504, 509	Stat. nr. 0302. 602	Stat. nr. 0302. 590	Stat. nr. 0303. 100	Stat. nr. 0303.307 303.1605 211,219	Stat. nr. 1504 601	Stat. nr. 1504 602
06 Oslo	—	—	—	1	—	18	19	—	—	—	—	1	—	—	—	—	—	1	6	43
27 Kristiansand	18	7	—	—	—	—	—	—	—	—	—	11	—	—	—	—	10	15	—	—
31 Egersund	10	—	—	—	—	—	—	—	—	—	—	—	—	—	—	—	6	—	—	—
33 Stavanger	1	—	—	98	—	—	98	—	—	—	—	—	—	—	—	—	1	—	—	—
35 Kopervik	—	—	—	—	—	—	—	—	—	—	—	—	—	—	—	8	—	—	—	—
36 Haugesund	4	—	—	25	1	37	63	38	—	—	—	—	—	—	—	23	—	—	—	—
38 Bergen	77	—	—	151	—	72	223	—	135	10	20	5	—	—	11	5	9	—	48	302
39 Florø	21	—	—	—	—	—	—	—	—	—	—	—	—	—	—	—	—	—	—	—
40 Ålesund	461	21	—	4	—	—	4	—	—	37	—	1 577	591	2 260	31	—	—	94	2	160
41 Molde	465	—	—	6	—	6	12	—	—	—	—	—	—	—	—	—	—	—	—	—
42 Kristiansund	188	—	—	—	—	—	—	—	—	8	—	489	67	176	—	—	—	—	—	33
43 Trondheim	837	—	—	—	—	52	52	—	46	9	7	—	—	—	—	17	—	1	—	—
51 Bodø	238	1	—	—	—	15	15	—	81	2	6	95	—	2	—	—	—	1	—	—
53 Svølvær	1 064	—	—	20	—	—	20	—	110	—	—	—	—	—	—	41	—	—	—	—
55 Tromsø	941	—	—	—	—	—	—	—	41	—	—	82	11	20	—	41	—	19	—	—
56 Hammerfest	148	7	—	—	—	—	—	—	86	1	—	—	—	—	31	—	—	7	—	—
57 Vadso	—	—	—	—	—	—	—	—	—	—	—	—	—	—	—	—	—	—	—	—
58 Vardø	174	—	—	—	—	—	—	—	—	—	—	—	—	—	—	—	—	—	—	—
61 Måløy	522	2	—	—	—	—	—	—	—	—	—	60	32	101	—	—	—	—	—	—
64 Andre	107	—	—	—	—	40	40	—	—	—	—	—	—	—	—	—	1	74	—	—
I alt ..	5 275	38	—	304	1	940	545	38	499	66	33	2 320	701	2 559	43	165	21	218	56	539
I uken .....	959	8	—	44	—	136	180	—	226	2	9	723	620	881	12	31	2	16	3	139

TOLLSTEDER	Industri-tran, bl. og avf. tran, olje 2105	Annen tran 2106	Tran i alt 21	Sild- og fiske-olje 22x1	Herme-tisk brisling 2301	Herme-tisk småsild 2302	Kippers 2304	Annen sild-herme-tikk 2305	Melke 2306	Middags-hermetikk inkl. herm. rogn 2307	Annen fiske-herme-tikk 2308	Fiske-herme-tikk i alt 23	Andre fiske-produk-ter 24x1	Spesial-be-handlet sild 25x1	Sukker-altet og annen salt rogn 25x2	Skaldyr-herme-tikk 25x3	Silde- og fiskemel 25x4	Tang- og taremel 25x7	Kogn-utjenlig til men-neske-føde 25x3	Rå sel-skinn 25x9
	Stat. nr. 1504. 603-604	Stat. nr. 1504. 609	Stat. nr. 1504. 601-609	Stat. nr. 1504. 700	Stat. nr. 1604. 111-113	Stat. nr. 1604. 114-119	Stat. nr. 1604. 201	Stat. nr. 1604. 150 205-209	Stat. nr. 1604. 701	Stat. nr. 1604. 602, 702	Stat. nr. 1604. 320-390 603, 709	Stat. nr. 1604.	Stat. nr. 1604. 909 501, 509, 892, 809	Stat. nr. 1604. 401-409 801, 901	Stat. nr. 0302.700 1604 606-609	Stat. nr. 1605. 110-199	Stat. nr. 2301. 400	Stat. nr. 1405. 004	Stat. nr. 0515. 005	Stat. nr. 4301. 601-609
06 Oslo	75	13	137	—	2	—	—	1	—	6	—	9	3	16	—	4	22	—	—	—
27 Kristiansand	—	—	—	—	—	—	—	—	—	—	39	39	—	—	—	—	—	—	—	—
31 Egersund	—	—	—	1 289	—	—	—	—	—	—	—	—	—	—	—	—	620	—	—	—
33 Stavanger	—	—	—	—	128	840	42	8	—	6	67	1 092	—	2	—	4	—	—	—	—
35 Kopervik	—	—	—	—	—	—	—	—	—	—	—	—	—	—	—	—	—	—	—	—
36 Haugesund	—	8	8	—	—	—	—	—	—	—	—	—	—	86	—	—	1 377	—	—	—
38 Bergen	88	—	438	1 300	29	454	18	7	—	6	12	526	24	173	72	8	3 033	—	—	—
39 Florø	—	—	—	—	—	—	—	—	—	—	—	—	—	—	—	—	2 478	—	—	5
40 Ålesund	124	—	287	—	4	8	—	—	—	—	—	13	13	11	—	11	3 445	—	—	—
41 Molde	—	—	—	—	—	—	—	—	—	—	—	—	—	—	—	—	2 792	—	—	—
42 Kristiansund	618	—	651	—	—	4	—	—	—	—	—	4	6	—	—	21	1 706	—	—	—
43 Trondheim	—	—	—	—	—	40	—	—	—	13	2	55	699	1	2	4	791	201	—	—
51 Bodø	—	—	—	—	—	—	—	—	—	—	—	—	—	—	—	—	503	37	—	—
53 Svølvær	—	—	—	—	—	—	—	—	—	—	—	—	—	—	—	—	—	—	—	—
55 Tromsø	—	—	—	—	—	—	—	—	—	—	—	—	8	—	37	—	—	—	—	—
56 Hammerfest	—	—	—	—	—	—	—	—	—	—	—	—	278	—	—	—	590	—	—	—
57 Vadso	—	—	—	—	—	—	—	—	—	—	—	—	—	—	—	—	2 245	—	—	—
58 Vardø	—	—	—	—	—	—	—	—	—	—	—	—	—	—	—	—	—	—	—	—
61 Måløy	—	—	—	—	—	—	—	—	—	6	—	6	—	—	—	—	2 125	—	—	—
64 Andre	—	—	—	2 471	—	—	—	7	—	11	7	25	1	—	5	—	1 140	—	—	—
I alt ..	905	21	1 521	5 059	164	1 346	60	23	—	48	127	1 768	1 032	290	119	51	22 867	237	—	5
I uken .....	133	21	296	—	65	831	21	4	—	14	41	976	390	129	88	13	5 827	1	—	1

