

FISKETS GANG

UTGITT AV FISKERIDIREKTØREN, BERGEN

FG

11. JULI 1974

28

FISKETS GANG

11. JULI 1974.—60. ÅRGANG

28

AV INNHOLDET I DETTE NR.:

	Side
Meldinger fra Fiskeridirektøren	518
Publikasjoner utgitt av Fiskeridirektøren	519
Foreløpige oppgaver over fisk og skalldyr omsatt av Norges Råfisklag pr. 2. juni 1974	520
Skreiinnsiget i Lofoten 1974	524

Ansvarlig utgiver:
FISKERIDIREKTØREN

Redaktør:
kontorsjef Håvard Angerman

FISKETS GANG's adresse:
Fiskeridirektoratet
Postboks 185/86
5001 Bergen
Telefon: (05) 23 03 00

UTKOMMER HVER TORSDAG

Abonnement kan tegnes ved alle poststeder ved innbetaling av abonnementsbeløpet på postgirokonto 69181, eller på bankgirokonto 8301/08/01 474 Bergens Kreditbank eller direkte i Fiskeridirektoratets kassakontor.

Abonnementsprisen på Fiskets Gang er kr. 40,00 pr. år. Til Danmark, Island og Sverige kr. 40,00 pr. år. Øvrige utland kr. 50,00 pr. år. Pristariff for annonser kan fåes ved henvendelse til Fiskets Gang.

VED ETTERTRYKK FRA FISKETS GANG
MÅ BLADET OPPGIS SOM KILDE

Fiskerioversikt for uken som endte 7. juli 1974.

Landingene av dypvannsfisk langs kysten i uken som endte 7. juli var overveiende få og produksjonen bærer nå tydelig preg av ferietid. I den pelagiske sektor ble snurpefisket etter nordsjøsilid på feltene vest av 4. lengdegrad ganske livlig. Noen makrellfangster ble tatt i Fluggaområdet, og i kystfarvann ble brislingopptaket forholdsvis betydelig.

Fisk m.v. utenom sild, brisling og øyepål.

Finmark: Her fikk man en reduksjon i ukefangsten fra 1 797 tonn fisk i uken til 30. juni til 1 068,5 tonn denne uke. Dessuten ble det landet 8,4 tonn reker. Deltakelsen i fisket utgjorde 261 farkoster, hvorav 9 trålere, 238 dekkete og 14 åpne motorfarkoster med i alt 783 mann. Uken før deltok 492 båter med 1 288 manns besetning. Ukefangsten fordeler seg med 391,4 tonn på trål, 158,5 tonn på garn og not, 258,3 tonn på liner og 260,2 tonn på snøre. Fiskesortene var representert på følgende måte: Torsk 516,3 tonn, hyse 240,5 tonn, sei 255,3 tonn, brosme 0,6 tonn, kveite 1,3 tonn, flyndre 1,3 tonn, steinbit 2,1 tonn, uer 0,8 tonn og blåkveite 50,4 tonn.

Troms: Ukens landinger ble på 556,8 tonn mot forrige ukens 1 145 tonn. De bestod av 281,9 tonn torsk, 151,3 tonn sei, 1,5 tonn brosme, 23,9 tonn hyse, 3,1 tonn blåkveite, 10,5 tonn uer, 42,1 tonn steinbit og 42,6 tonn reker.

Sør-Helgeland—Sør-Trøndelag: Dette område hadde i uken til 30. juni landinger på 320 tonn, nemlig 39 tonn torsk, 201 tonn sei, 5 tonn lyr, 19 tonn lange, 5 tonn blålange, 34 tonn brosme, 2 tonn hyse, 1 tonn kveite, 7 tonn uer, 1 tonn steinbit, 1 tonn skate, 1 tonn annen fisk og 4,4 tonn reke. I beretningsuken var det en viss virksomhet i seifisket. Det ble låssatt 41 tonn levende sei og håvet direkte fra notkast 68 tonn.

Levende fisk: For Levendefiskomsetningen ble det i uken tilført Trondheim 6,5 tonn lev. småsei. Hordafisk, Bergen mottok av samme slag fra Sogn og Fjordane 13 tonn og hadde i eget distrikt 1,5 tonn div. lev. fisk. Rogaland melder om 10 tonn.

Møre og Romsdal: På Nordmøre ble det i uken til 30. juni landet 446 tonn fisk, hvorav 13 tonn torsk, 338 tonn sei, 9 tonn lyr, 10 tonn lange, 18 tonn blålange, 53 tonn brosme, 1 tonn kveite, 3 tonn uer og 1 tonn annen fisk. I uken til 7. juli var det en påtakelig bedring i snurpefisket etter småsei, men fisken er småfallen — 3 til 7 hg. Det ble låssatt for levende oppbevaring 35 notfangster på 8 til

Handbrakt fisk i Finnmark i tiden 1. januar—
7. juli 1974.

Fiskesort	Mengde	Anvendt til					
		Ising og frysing		Salting	Henging	Hermetikk	Oppmalning
		Rund	Filet				
Skrei.....	² 10 878	306	7 247	3 244	81	—	—
Loddetorsk	³ 39 318	2 394	20 032	10 959	⁴ 5 933	—	—
Annen torsk	2 697	66	1 964	627	⁵ 40	—	—
Hyse.....	9 712	587	8 761	134	230	—	—
Sei.....	5 873	141	2 762	2 760	210	—	—
Brosme....	423	—	—	—	423	—	—
Kveite....	82	82	—	—	—	—	—
Blåkveite..	904	904	—	—	—	—	—
Flyndre....	21	21	—	—	—	—	—
Uer.....	319	319	—	—	—	—	—
Steinbit...	328	328	—	—	—	—	—
Reke.....	472	472	—	—	—	—	5
Annen fisk..	8	3	—	—	—	—	—
I alt	171 035	5 623	40 766	17 724	6 917	—	5
«pr. 7/7-73	59 330	5 897	42 520	5 241	5 475	—	197
«pr. 8/7-72	65 599	8 593	39 639	13 285	4 074	—	8

¹ Lever 12 845 hl. ² Rogn 1 178 hl, herav saltet 381 hl, fersk 797 hl. ³ Rogn 804 hl, hvorav saltet 184 hl, fersk 433 hl dyrefor 187 hl. ⁴ Herav 11 tonn rotskjær.

⁵ Herav 11 tonn rotskjær.

60, i alt 950 tonn, håvet 16 notfangster på 1—12, i alt 100 tonn, og dessuten landet 12 trålere seifangster på 7—15, i alt 125 tonn. *Sunnmøre og Romsdal*: Det ble fra nærmere bankområder og kysten landet 810,2 tonn fisk, nemlig 5,7 tonn torsk, 6 tonn sei, 433 tonn lange, 80 tonn blålange, 263 tonn brosme, 2 tonn hyse, 4,5 tonn kveite, 6,5 tonn pigghå, 4 tonn skate og 5,5 tonn diverse fisk.

Fjerne farvann: Linefartøyet m/s «Koralhav» er kommet til Ålesund fra Vest-Grønland med 240 tonn salttorsk. Turen, som hadde vart i 5½ måned, foregikk under tildels dårlige værforhold og tildels med ishindringer.

Sogn og Fjordane: Det meldes om landinger på 197 tonn, som omfattet 2 tonn torsk, 150 tonn sei (småsei til filetfrysing), 15 tonn lange, 7 tonn brosme, 1 tonn hyse, 14 tonn hå og 4 tonn diverse fisk.

Hordaland: Innen fylket ble det fisket og levert levende 1,5 tonn diverse fisk, 10 tonn diverse konsumfisk og 7 tonn pigghå.

Rogaland: Ukeutbyttet utgjorde 10 tonn levende og 40 tonn død konsumfisk.

Handbrakt fisk i Troms i tiden 1. januar—
7. juli 1974.

Fiskesort	Mengde	Anvendt til					
		Ising og frysing		Salting	Henging	Hermetikk	Dyrefor
		Rund	Filet				
Skrei.....	¹ 7 966	143	322	7 465	36	—	—
Annen torsk	14 012	83	8 110	5 066	753	—	—
Sei.....	4 452	—	844	3 547	61	—	—
Lange.....	35	—	—	35	—	—	—
Brosme....	1 325	3	14	1 298	10	—	—
Hyse.....	3 238	221	2 995	1	21	—	—
Kveite....	27	27	—	—	—	—	—
Blåkveite..	94	39	55	—	—	—	—
Flyndre....	—	—	—	—	—	—	—
Uer.....	499	35	464	—	—	—	—
Steinbit...	229	7	222	—	—	—	—
Annen.....	1	1	—	—	—	—	—
Reke.....	1 102	1 064	—	—	—	38	—
I alt	32 980	1 623	13 026	17 412	881	38	—
«pr. 7/7-73	33 383	2 977	13 956	14 248	2 168	34	—
«pr. 8/7-72	59 854	4 042	22 378	31 349	2 063	22	—

¹ Tran 4 338 hl. Rogn 4 053 hl, herav saltet 2 281 hl, iset 1 387 hl, dyrefor 385 hl.

Skagerakkysten: Det meldes om fangst av 30 tonn konsumfisk.

Oslofjorden: Her hadde Fjordfisk tilgang på 6,2 tonn konsumfisk.

Ål: Skagerakfisk og Rogaland Fiskesalslag hadde leveranser av ål denne uke på henholdsvis 6 og 3 tonn.

Makrellfisket: Fisket med dorg og garn i kystfarvann ga denne uken i distriktene sør for Stad 190,4 tonn og nord for Stad 2,7 tonn. Fra farvann ved Flugga (Shetland) ble det sør for Stad landet til bedre anvendelser 318,2 tonn og nord for Stad levert 54 hl til agn og 1 146 hl til mel og olje, alt snurpefisk. Snurpefangstene inkluderer også en fangst på 40 tonn fra Tampen.

Skalldyr: Av reke hadde Fjordfisk 1,4 tonn kokte og 7 tonn rå, Skagerakfisk 2 og 4 tonn og Rogaland Fiskesalslag 2,5 og 2 tonn. Nordpå hadde Troms 42,6 tonn reke, Finnmark 8,4 tonn, mens området Sør-Helgeland—Sør-Trøndelag hadde 4,4 tonn i uken til 30. juni.

Sild, brisling og øyepål.

Feit- og småsildfiske: Det meldes om fangst av 57 hl feitsild sør for Stad, som ble solgt fersk innen-

**Fisk brakt i land i Vesterålen—Nord-Helgeland i tiden
1. januar—23. juni 1974.¹**

Uken	Mengde	Anvendt til						Reke
		Fersk	Fryst	Salting	Henging	Hermetikk	Oppmalning	
23/6	1 932	97	959	674	63	—	37	102
I alt pr.16/6	71 798	4 873	21 888	33 124	10 792	—	388	733
I alt pr.23/6	73 730	4 970	22 847	33 798	10 855	—	425	835
I alt pr.23/6 1973	105 867	7 938	24 790	47 740	25 041	—	343	415

¹ I følge oppgaver fra Råfisklaget, Svolvær.

² Dessuten av sjøtilvirket fisk: pr. 23/6—44 tonn saltfisk, 71 tonn tørrfisk.

lands, og fangst av 3 hl småsild nord for Stad. Den gikk til hermetikk.

Fjordsild: Det ble tatt 5,3 tonn fjordsild, som var av størrelse 12/20 stk. pr. kg, i Fjordfisks distrikt. Den ble solgt til innenlandsbruk.

Brisling: Opptakene nord og sør for Stad denne uke utgjorde henholdsvis 12 192 skj. og 64 365 skj., som alt ble benyttet til hermetikk.

Nordsjøsild: Det foregikk kasting på forskjellige felt vestfor 4. lengdegrad, blandt annet på Otter Bank. Likedan tas det noen fangster i Nordsjøen på Lille Fiskebank. Sør for Stad utgjorde landingene 185 268 hl, hvorav 9 535 hl ble frosset for konsum, 18 049 hl saltet og 157 684 hl levert til mel og olje. Landingene nord for Stad utgjorde 8 942 hl med anvendelser som sørfør med henholdsvis 4 015, 1 346 og 3 581 hl. Den samlede ukefangst ble således 194 210 hl.

Øyepål: Det ble landet 63 430 hl sør for og 5 058 hl nord for Stad, alt til mel og olje.

WISNESS & COMPANY LTD.

Albert Edward Dock, NORTH SHIELDS NE 29 6EA

Import norske fiskeprodukter
Fryse- og kjølelager

T'gr. Norewis • Telex 53112 • Tel. 71 416

**Fisk brakt i land i Sør-Helgeland—Sør-Trøndelag
i tiden 1. januar—30. juni 1974.¹**

Fiskesort	Mengde	Anvendt til					Fiske- mel og dyre- for
		Ising og fry- sing	Sal- ting	Hen- ging	Her- me- tikk		
	tonn	tonn	tonn	tonn	tonn	tonn	tonn
Torsk	2 264	1 228	838	166	32	—	—
Sei	6 239	2 504	3 096	635	4	—	—
Lyr	99	94	4	—	1	—	—
Lange	575	8	418	149	—	—	—
Blålange	52	—	42	10	—	—	—
Brosme	1 333	16	758	558	1	—	—
Hyse	260	258	—	1	1	—	—
Kveite	57	57	—	—	—	—	—
Rødspette	9	9	—	—	—	—	—
Mareflyndre	—	—	—	—	—	—	—
Uer	127	126	1	—	—	—	—
Steinbit	21	21	—	—	—	—	—
Skate og røkke	3	3	—	—	—	—	—
Pigghå	—	—	—	—	—	—	—
Reke	225	225	—	—	—	—	—
Krabbe	1	1	—	—	—	—	—
Annen fisk	39	38	—	—	1	—	—
I alt	11 304	4 588	5 157	1 519	40	—	—
« 30/6 1973	7 154	3 075	1 677	2 312	90	—	—
« 1/7 1972	9 735	5 521	2 165	2 009	40	—	—

¹ I følge oppgaver fra Norges Råfisklag, Trondheim.

² Lever 183 hl, rogn 160 hl. Dessuten 205 tonn rund levende torsk.

Summary.

The holiday season is felt also in the fisheries. In the week ending July 7th the landings of demersal fish species were considerably reduced compared with recent weeks. In the pelagic section the fishing for North Sea herring and sprat was lively. From waters mainly west of 4° West 194 210 hectolitres were landed. Of sprat caught in Norwegian coastal waters 15 311 hectolitres were landed for canning.

FINDUS

selvsagt.....

**DYPFRYST MAT FRA
DET GODE MATHUS**

A/S NESTLÉ - FINDUS

Postboks 5250 Majorstua - Oslo 3

Fisk brakt i land i Møre og Romsdal fylke i tiden
1. januar—30. juni 1974.¹

Fiskesort	Mengde	Anvendt til					Fiske- mel og dyre- for
		Ising og fry- sing	Sal- ting	Heng- ing	Her- me- tikk		
	tonn	tonn	tonn	tonn	tonn	tonn	tonn
Skrei	4 036	1 489	2 547	—	—	—	—
Annen torsk ...	14 774	9 852	4 412	—	510	—	—
Sei	19 394	4 221	13 974	529	590	80	—
Lyr	96	96	—	—	—	—	—
Lange	6 659	1 313	4 766	580	—	—	—
Blålange	882	—	882	—	—	—	—
Brosme	7 061	1	6 622	438	—	—	—
Hyse	4 989	4 788	121	—	80	—	—
Kveite	147	147	—	—	—	—	—
Blåkveite	29	29	—	—	—	—	—
Rødspette	6	6	—	—	—	—	—
Mareflyndre ...	—	—	—	—	—	—	—
Ål	—	—	—	—	—	—	—
Uer	202	202	—	—	—	—	—
Steinbit	21	21	—	—	—	—	—
Skate og røkke .	20	20	—	—	—	—	—
Håbrann	—	—	—	—	—	—	—
Pigghå	60	60	—	—	—	—	—
Makrellstørje ..	—	—	—	—	—	—	—
Annen fisk	56	56	—	—	—	—	—
Hummer	1	1	—	—	—	—	—
Reke	961	961	—	—	—	—	—
Krabbe	9	—	—	—	9	—	—
I alt	59 403	23 263	33 324	1 547	1 189	80	—
Herav:							
Nordmøre:	12 588	2 965	8 927	607	9	80	—
Sunnmøre og Romsdal	46 815	20 298	24 397	940	1 180	—	—
I alt 30/6 1973	44 809	13 660	26 594	3 112	1 443	—	—
« 1/7 1972	56 345	22 218	30 008	2 639	1 428	52	—

¹ Etter oppgaver fra Norges Råfisklag, Sunnmøre og Romsdal Fiskesalslag. Omfatter også fisk fra fjerne farvann. Saltfisk er omregnet til sløyd hodekappet vekt ved å øke saltfiskvekten med de forskjellige prosenter for de ulike fiskelag. ² Lever 74 hl. ³ Herav 438 tonn saltfisk og 905 tonn råfisk. ⁴ Herav 1 885 tonn saltfisk, og 12 943 tonn råfisk. ⁵ Tran 1 296 hl, rogn fersk 2 420 hl, herav 576 hl. hermetikk. ⁶ Herav 12 875 tonn til filet. ⁷ Herav m/ben 3 742 tonn.

Fisk brakt i land i Sogn og Fjordane i tiden
1. januar—7. juli 1974.¹

Fiskesort	Mengde	Anvendt til					
		Ising og frysing		Sal- ting	Heng- ing	Her- metikk	Fiske- mel
		Rund	Filet				
	tonn	tonn	tonn	tonn	tonn	tonn	tonn
Torsk	292	142	5	135	10	—	—
Sei	3 239	83	921	2 160	75	—	—
Lyr	111	111	—	—	—	—	—
Lange	2 333	150	—	1 908	275	—	—
Blålange	46	—	—	46	—	—	—
Brosme	1 395	—	—	1 375	20	—	—
Hyse	61	61	—	—	—	—	—
Uer	—	—	—	—	—	—	—
Ål	—	—	—	—	—	—	—
Kveite	1	1	—	—	—	—	—
Flyndre	—	—	—	—	—	—	—
Blåkveite	—	—	—	—	—	—	—
Skate	—	—	—	—	—	—	—
Pigghå	4 690	4 150	540	—	—	—	—
Lysing	—	—	—	—	—	—	—
Kolmule	—	—	—	—	—	—	—
Steinbit	—	—	—	—	—	—	—
Makrellstørje ..	—	—	—	—	—	—	—
Hummer	9	9	—	—	—	—	—
Reke	—	—	—	—	—	—	—
Krabbe	—	—	—	—	—	—	—
Annen fisk	127	—	—	—	—	—	127
I alt	12 304	4 707	1 466	5 624	380	—	127
« pr. 7/7-73	13 005	7 808	1 585	2 611	852	—	149
« pr. 8/7-72	14 702	7 274	2 899	3 774	657	—	98

¹ Etter oppgave fra Sogn og Fjordane Fiskesalslag.

BYGGING AV FISKE- OG FANGSTFARTØY

ALT I SKIPSREPARASJONER

VRIPROPELLERE FRA 300-35000 HK



A.M. LIAEN AS

AALESUND



MELDINGER FRA FISKERIDIREKTØREN

Forskrifter om regulering av fiske etter atlantiskandisk sild for 1974.

Ved kongelig resolusjon av 28. juni 1974 er det i medhold av § 6 og § 10 i lov av 16. juni 1972 om regulering av deltagelsen i fisket og § 37 i lov av 25. juni 1937 om sild og brislingfiskeriene bestemt:

§ 1.

Ingen må i 1974 drive fiske etter atlantiskandisk sild med notredskaper i det området som er beskrevet i § 7 uten på forhånd å ha registrert vedkommende fartøy hos Fiskeridirektøren.

Fartøy som ikke har drevet fiske etter atlantiskandisk feitsild og småsild med nevnte redskaper i 1971, 1972 eller 1973, kan nektes registrering.

Registrering skal skje på fastsatt skjema som fås ved henvendelse til Fiskeridirektøren eller fiskerisjefene.

§ 2.

Det er forbudt for fartøy registrert i henhold til § 1, å fange, føre i land eller omsette større kvantum atlantiskandisk sild i 1974 enn det som blir fastsatt av Fiskeridirektøren. Samlet kvantum som fordeles på deltagende fartøyer må ikke overstige 67.000 hl.

§ 3.

Det er forbudt for fartøy registrert i medhold av § 1 å drive fiske med garn.

§ 4.

Fiskeridirektøren bemyndiges til å forby fiske etter atlantiskandisk sild med garn, når samlet fangst med dette redskap i 1974 utgjør 10.000 hl.

Det må ikke tillates fanget mer enn 77.000 hl. atlantiskandisk sild, men Fiskeridirektøren kan gi adgang til å fiske mer enn 10.000 hl. med garn, dersom det fanges mindre enn 67.000 hl. med notredskaper.

§ 5.

Det er forbudt å anvende atlantiskandisk sild til annet enn menneskeføde og agn.

Fiskeridirektøren kan i særlige tilfelle gi tillatelse til oppmaling, når det på grunn av sildens kvalitet ikke er mulig å omsette den til menneskeføde eller agn.

§ 6.

Fiskeridirektøren kan gi nærmere forskrifter om fra hvilket tidspunkt fisket etter atlantiskandisk sild skal tillates og om gjennomføring av denne resolusjon.

§ 7.

Disse forskrifter gjelder for områdene Barentshavet, Bjørnøya, Spitsbergen og Norskehavet i nord

begrenset av iskanten, i øst av en linje trukket langs 68°30' o.l. til nordspissen av Novaja Semlja, langs kysten av Sovjetunionen og kysten av Norge sørover til 62°00' n.br., i sør begrenset av en linje trukket langs 62°00' n.br. fra Norske-kysten rettvise vest til 4°00' v.l. derfra rettvise sør til 60°30' n.br., derfra rettvise til 5°00' v.l., derfra rettvise sør til 60°00' n.br., derfra rettvise vest til 15°00' v.l., derfra rettvise nord til 63°00' n.br., derfra rettvise øst til 11°00' v.l., og derfra rettvise nord langs nevnte meridian til iskanten.

§ 8.

Disse forskrifter trer i kraft straks og gjelder til 31. desember 1974. Samtidig oppheves Fiskeridepartementets forskrifter av 17. desember 1973 om regulering av fiske etter atlantiskandisk sild i 1974.

I henhold til den gitte bemyndigelse har Fiskeridirektøren den 28. juni bestemt:

I.

Registrering av notfartøyer som har drevet fiske etter atlantiskandisk feitsild og småsild i 1971, 1972 eller 1973 må finne sted hos Fiskeridirektøren innen 19. juli 1974.

Registreringsskjema fås ved henvendelse til Fiskeridirektøren, distriktenes fiskerisjefer eller Feitsildfiskernes Salgslag.

II.

Fiskeridirektøren vil ta stilling til fordeling av det maksimale fangstkvantum på 67.000 hl. når registrering er foretatt.

III.

Fiske med garn vil bli stoppet når totalkvantumet på 10.000 hl. er nådd.

IV.

Fiske av atlantiskandisk sild kan ikke ta til før 5. august 1974 kl. 00.00.

Forskrifter av 6. juni 1974 om tilsetning av nitrat i sildedelikateser, ansjos, kaviar og råstoffer for de nevnte varer.

Helsedirektøren godkjenner inntil videre bruk av inntil 0,05 g/100 g nitrat til krydder- og sukkersaltet sild og brisling samt i sukkersaltet torskerogn til fremstilling av henholdsvis sildedelikateser, ansjos og kaviar.

Tilsetningen skal deklarerer: Tilsatt nitrat. Ved omsetning av uemballert vare skal tilsetningen deklarerer med oppslag (plakat).

Godkjenning er begrenset til 31. desember 1975 i påvente av resultatet av de pågående undersøkelser og forsøk.

Opphevelse av subsidier på visse ringnøter.

I samsvar med § 4 i støtteavtalen av 22. mai 1974 mellom staten og Norges Fiskerilag har Fiskeridepartementet den 27. juni 1974 bestemt:

1. Redskapsfabrikkene skal sende inn til Statens Fiskeredskapsimport oppgave over de kvanta de har fremstilt i hver måned fra og med 1. juli 1974 av *notlin* (eventuelt i ferdig monterte nøter) for ringnotfiske etter lodde, sild, makrell og havbrisling fra og med 21,0 mm til og med 9,0 mm halvmaske (30—70 omfar) av tvunnet tråd og polyamid og polyester, multifilamentgarn nr. 3 og tykkere i knutelin og tilsvarende omfar og tykkelser i knuteløst notlin. Oppgaven spesifiseres på omfar og trådtykkelser og angis i vekt i upreparert stand (hvit vekt).

2. For notlin fremstilt hver måned med spesifikasjoner som går inn under disse bestemmelser skal det tilskudd som er ytet ved salg fra Statens Fiskeredskapsimport refunderes for det kvantum tråd som er medgått til fremstillingen. I refusjonsoppgaven kan fratrekkes:

a. Knutenotlin fra og med 21 mm til og med 11 mm halvmaske av tvunnet tråd av polyamid og polyester multifilamentgarn fra nr. 5 og tykkere anvendt i egen trålproduksjon. Fradraget dokumenteres ved revisorbekreftet produksjonsoppgave.

b. Leveranser av knutenotlin som nevnt under punkt 2 a til trålverksteder/monteringsverksteder for anvendelse i trålproduksjon. Leveransene dokumenteres ved kopi av faktura spesifisert på trådnummer og omfar samt erklæring fra vedkommende verksted om anvendelsen.

c. Eksportleveranser av notlin som nevnt under punkt 1 dokumentert med kopi av eksportavgiftsoppgave.

Refusjonsbeløpet remitteres Statens Fiskeredskapsimport innen 6 måneder etter utløpet av den måned oppgaven gjelder.

3. Oppgavene som skal undertegnes av bedriftens ansvarlige leder og attesteres av revisor, må sammen med eventuelle bilag i henhold til punkt 2, sendes inn senest den 15. i etterfølgende måned.

4. Fabrikkene skal ellers gi de opplysninger som Statens Fiskeredskapsimport krever.

5. Disse bestemmelser trer i kraft 1. juli 1974.

Forskrifter om regulering av sommerloddefisket i 1974.

I medhold av §§ 1 og 4 i lov av 17. juni 1955 om saltvannsfiskeriene og kgl. resolusjon av 17. januar 1964 har Fiskeridepartementet den 4.7. 1974 bestemt:

§ 1.

Det er forbudt å fange lodde øst av 0-meridianen i tiden til og med 2. august 1974 kl. 12.00.

§ 2.

Fiskeridirektøren bemyndiges til å forby fiske etter lodde i områder hvor det er større forekomster av smålodde.

§ 3.

Det er forbudt å ilandføre eller omsette lodde fanget i strid med § 1 eller forskrifter utferdiget i medhold av § 2.

§ 4.

Disse forskrifter trer i kraft straks. Samtidig oppheves Fiskeridepartementets forskrifter av 18. desember 1973 om regulering av vinterloddefisket i 1974.

Fiskeridirektøren gjør oppmerksom på at det kan bli aktuelt å begrense fisket dersom det ilandførte kvantum blir så stort at hensynet til bestanden tilsier det.

FG PUBLIKASJONER UTGITT AV FISKERIDIREKTØREN

Utsendt i juni 1974

*) Fisken og Havet. Rapporter og meldinger fra Fiskeridirektoratets Havforskningsinstitutt.

- 1974, nr. 1. Are Dommasnes, Odd Nakken, Roald Sætre og Øystein Frøiland: Lodde- og polartorskundersøkelser i Barentshavet i september—oktober 1973. [Investigations on capelin and Polar cod in the Barents Sea in September—October 1973]. *Fiskets Gang*, 60: 73—77.
- 1974, nr. 1. Tore Jakobsen: Skreiinnsiget i Lofoten i 1973. [The spawning migration of Arctic cod in Lofoten in 1973]. *Fiskets Gang*, 60: 95—97.
- 1974, nr. 1. Finn Kjelstrup-Olsen: Temperatur og saltholdighet langs norskekysten i 4. kvartal 1973. [Temperature and salinity along the Norwegian coast in 4 quarter of 1973]. *Fiskets Gang*, 60: s. 116.
- 1974, nr. 1. Erling Bakken: Undersøkelser høsten 1973 av bestandsgrunlaget for brislingfisket i Vest-Norge. [Investigations of sprat (*Glupea sprattus*) resources in western Norway in autumn 1973]. *Fiskets Gang*, 60: 132—136.
- 1974, nr. 1. Are Dommasnes, Terje Monstad og Gunleiv Sangolt: Loddefisket på Grand Banks, Newfoundland, 1973 (Nordglobal ekspedisjonen). [The capelin fishery on Grand Banks, Newfoundland, 1973 (The «Nordglobal» expedition)]. *Fiskets Gang*, 60: 154—157.
- 1974, nr. 1. Kristian Fredrik Wiborg, Karsten Hansen og Hans Edvard Olsen: Haneskjell (*Chlamys islandica* Müller) ved Spitsbergen og Bjørnøya—Undersøkelser i 1973. [Iceland scallop, *Chlamys islandica* (O. F. Müller) at Spitsbergen and Bear Island — Investigations in 1973]. *Fiskets Gang*, 60: 209—217.

*) Utsendes av: Fiskeridirektoratet, Biblioteket, Nordnesparken 2, 5000 Bergen.

Foreløpige oppgaver over fisk og skaldyr omsatt av Norges Råfisklag pr. 2. juni 1974.¹

Distrikter (prisoner)	Råfisk pr. 2/6 1974						Råfisk pr. 27/5 1973	Sjøtilvirket fisk pr. 2/6 1974		Småkvalkjøtt	Reke, krabbe og hummer
	Fersk	Frysing	Henging	Saltning	Oppmaling	I alt		Tørrfisk	Saltfisk		
	tonn	tonn	tonn	tonn	tonn	tonn		tonn	tonn		
Varanger, Vardø og Tana sorenskr. av Finnmark fylke (prissone 1)	581	21 464	3 570	8 053	56	33 724	20 968	5	—	—	96
Hammerfest og Alta sorenskr. av Finnmark fylke, Lyngen, Malangen og Senja sorenskr. av Troms fylke og den del av Trondenes som ligger i Senja (prissoner 2-3)	1 535	25 763	4 347	24 630	198	56 473	50 889	106	517	—	1 740
Resten av Troms fylke og Nordland unntatt Brønnøy sorenskr. (prissoner 4-5-6-)	4 640	19 419	10 430	32 149	359	66 997	100 284	41	30	—	705
Brønnøy sorenskr. av Nordland fylke, Trøndelag (prissoner 7-8)	1 744	1 660	1 160	4 520	98	9 182	5 569	24	3	—	211
Nordmøre (prissone 9)	817	1 447	639	6 673	88	9 664	6 038	1	566	—	10
I alt pr. 2/6 1974	9 317	69 753	20 146	76 025	799	176 040	×	177	1 116	—	* 2 762
I alt pr. 27/5 1973	11 814	64 643	35 821	70 868	602	×	183 748	235	400	—	2 108

¹ Oppgitt av Norges Råfisklag. Omfatter ikke biprodukter. Tallene er foreløpige. De er basert på ukkoppgaver som kjøperne har sendt inn til laget innen en uke etter det tidspunkt som gjelder for oppgavene.

* Herav 318 tonn dyrefor. ² Herav 10 tonn krabbe, 1 tonn hummer.

FG Fiskerinytt fra utlandet

Sverige: Prisstopp på kjøtt og fleisk trykker konsumet av fisk.

I en artikkel i «Svensk Fiskhandel» (juniutg.) bemerkes følgende om fiskeomsetningen i Sverige: De beskrevne aktivitetene får man betrakte mot bakgrunnen av at våre fiskeres produksjon for første gang på mange år økte en smule i fjor. Dette innebærer ikke konsumfisk, og samtidig økte eksporten, mens importen av en flerhet av fiskebåter gikk tilbake. Følgelig fantes det mindre kvantiteter tilgjengelig for hjemmekonsum.

Dette sank også — hva fersk fisk angår fra 7,2 til bare 6,3 kg pr. innvåner og av dypfrossen fisk samtidig fra 2,6 til 2 kg. Konsumet av kreps- og bløtdyr har i de siste fire år praktisk talt ligget på uforandret nivå. Konservert og tilberedt fisk kan peke på en begrenset, men en viss konsumøkning og utgjorde i fjor 6,5 kg pr. innvåner.

Konsumnedgangen har sine årsaker i den internasjonale prisutviklingen, som resulterte i at tidligere års store utbud

på det svenske marked minket. Ettersom våre fiskeres produksjon av konsumfisk ikke øket, har dette medført minket behov av spesielle salgsaktiviteter.

Et viktig ledd i sammenhengen er selvsagt den etablerte prisstopp på kjøtt og fleisk, nå i et og ett halvt år. Minket tilgang på fisk har presset opp prisene, konkurransen fra kjøtt har rammet konsumet av fisk. Fiskesektoren har altså gjennom statens forholdsregler kommet i klemme.

Fem svenske fiskebåter ved Shetland og Rockall.

«Svenska Västskustfiskaren»s «Aktuelt om fisket» (25. juni) opplyses det at de fem båtene som har drevet linfiske ved Shetland og Rockall nå er kommet hjem med ganske gode fangster, nemlig med mellom 50 og 60 tonn delvis hodekappet lange pr. båt. En av båtene, som fikk motorbavari, landet 40 tonn. Under den senere del av fisket var det dårlig vær. Etter levering gikk båtene ut på ny tur.

EF-fiskere fisker ikke nok! Kommisjonen foreslår tolloppheving.

«Dansk Fiskeritidende» (27. juni) beretter at fiskerne i EF ikke lander tilstrekkelig av fisk slik at tilvirkingsindustrien holdes igang. Det kan spores en stadig større nedgang i fangstene i EF,

og det medfører at noen av medlemsstatene er blitt avhengig av en ikke ubetydelig import fra tredje land.

EF-kommisjonen har nå lagt siste hånd på et omfattende forslag til en midlertidig opphevelse av den felles tolltariffsatser og likeledes opphevelse av de tollsatser som ennå gjelder for samhandelen mellom de tre nye medlemsland og de opprinnelige seks EF-land. De tollsatser som finner anvendelse på visse fiskesorter, hovedsakelig råvarer til konserverindustrien, har ført til forringelse av industriens konkurransevne.

Målet med opphevelsen av tollsatsenes opphevelse er å gjøre det mulig for industrien å ta konkurransen opp med leverandører fra tredje land hvis priser er mere konkurransedyktige. Men utover dette kan opphevelsen også bremse den aksellererende prisstigning på bearbeidet fisk.

Fiskesortene som forslaget omfatter er makrell (fersk, kjølet og frosset), kongelål, blåkveite (sort helleflyndre), sei (saltet og i lake), brisling (ditto), ansjos (ditto), languster, krabbe og reke.

Suspensjonen skal gjøres gjeldende fra 1. juli 1974 til 30. juni 1975.

Torsk, sei og hyse var opprinnelig med i vedkommende arbeidsgruppes framlegg om tollopphevelser, men Kommisjonen fant ikke å kunne støtte innstillingen på disse punkter.

FINNMARKFISK A/L

2601 HAMMERFEST

Telegramadresse
FINNMARKFISK

Telefon nr. 084/ 11811
Telex nr. 64159 f f f n

En ecuadoriansk størjefiskelisens koster \$60 pr. tonn.

«National Fisherman» (juli) melder at prisen på en lisens som gir adgang til å fiske innenfor den av Ecuador hevdete 200 miles grense er steget fra \$ 20 til \$ 60 pr. tonn, hvilket betyr at en 1000 tons tunabåt (de fleste nye er større) vil måtte betale \$ 60 000.

Og bare for å foreta et notkast var selv ikke den gamle pris av \$ 20 000 noe godtkjøp.

National Marine Fisheries Service meldte om lisensforhøyelsen og samtidig om doubling av Ecuadors registreringsavgift for tunabåter — fra \$ 350 til \$ 700.

Ingen fartøyer innen USA's tunaflåte har løst ecuadoriansk lisens, og eneste grunn til at ingen er blitt pågrepet og mulktet til nå, har sin årsak i at tunfisker har holdt seg borte fra farvannet. «Søker fisken dertil, følger båtene våre etter», sa Lou Brito, direktør for Ocean Fisheries flåte på 12 snurpere.

US Utenriksdepartement tilskynder US redere til ikke å ta ut lisenser for å fiske utenfor Ecuadors 12-miles grense. Departementet utreder straffebøtene.

Grampian åpner ny fiskefabrikk i Aberdeen.

Grampian Sea Foods' fryseri- fiskepakkingsfabrikk ved Greenbank Crescent, Aberdeen, er blitt offisielt åpnet opplyser «Fishing News» (28. juni).

Grampians sjef, Mr. William Riddoch (30) begynte sin forretningskarriere som tally-mann på fiskemarkedet i Aberdeen for 16 år siden. Han høstet erfaringer som kjøper og disponent, og etablerte egen forretning for to år siden. Den ble fremgangsrik og staben er blitt utvidet fra 3 til 40.

Mr. William D. Riddell, direktør i Sidwell's Surrey-avdeling, gjennom hvem Grampian eksporterer til det amerikanske marked, foretok åpningsseremonien på den nye fabrikk.

Det er hovedsakelig amerika-markedet som er ansvarlig for Grampians vekst, men firmaet driver også en betraktelig hjemmehandel og eksporterer nå også til

flere europeiske land, bl.a. Tyskland og Frankrike.

Ingen på broen, da tråleren grunnstøtte og forliste.

Slik var det også med Aberdeen-tråleren «Navena» en stormfull dag i desember i fjor da fartøyet grunnstøtte på Copinsey Island ved Orknøyene, ihvertfall ble dette anført under rettsforhandlingene nylig.

Mr. K. O. Osborne, som representerte Department of Trade under rettsmøtet, uttalte at av de tre menn som burde vært på broen, var en på toilletet, en hjalp til med tilberedningen av et måltid og den tredje var i radiatorrommet.

Mr. Osborne kritiserte på DOT's vegne skarpt mannskapsfraværet i strandingsøyeblikket. Også skipperen ble kritisert. «Navena» til en verdi av £ 50 å 55 000 var nå blitt erklært totalforlist.

Om den for anledningen utførte redningstjeneste, hvorved manskapet på 12 ble reddet, opplyste Mr. Osborne at forholdene var så vanskelige at det tok redningsbåten 50 minutter bare å komme seg ut fra havnen i Kirkwall.

Saken fortsetter. (Fishing News, 28. juni).

Nye australske snurpere tar lovende makrell- og størjefangster

Lovende fangster av «jack mackerel», skipjack og sydlig bluefin tuna ble tatt i slutten av februar og begynnelsen av mars av nye snurpefartøyer, som opererte utfor Tasmania og Sør-Australia. De to 35-meters snurpefartøylene «Janet D» og «Irene M», som tilhører Fish Proteins Concentrates Pt. Ltd., Triabunna på østkysten av Tasmania, landet gode fangster av jack mackerel til selskapets fiskemell-fabrikk og fangster av skipjack til hermetisering.

Den 42-meters snurperen «Maria Luisa», som eies av Australian Development Pty. Ltd. tok 150 tonn sydlig bluefin tuna i Sør-Australia. (Australian Fisheries).

På ny bidrag til britisk fiskebåt- bygging.

Suspensjon av bidrag og lån til fiskebåter i Storbritannia vil bli hevet, opplyser «Fishing News» (28. juni). En bekjentgjørelse herom var ventende med det første. De £ 10 millioner, som behøves til dekning av allerede presenterte søknader, vil stå til rådighet og ventelig vil det bli midler til rådighet også for nye godkjenninger.

Bidragstørrelsen vil bli som før moratoriet ble innledet, nemlig 30 prosent på fartøyer under 80 fot, 25 prosent på andre. Långivingen vil også bli gjenopptatt med opptil 50 prosent på kostnaden av godkjendt farkost eller fornyelse av slike på opptil 80 fot.

Regjeringen vil sette finansielt tak over ordningen.

Omlag 100 søknader foreligger.

White Fish Authority-avgiften økes.

En økning i den White Fish Authority tilkommende alminnelige avgift på alle ferskfisklandinger er blitt godkjendt. Den sliger fra 0,5 p til 0,8 p pr. stone på førstehåndssalgene.

Økningen iverksettes for å sette WFA istand til å opprettholde sine tjenesteytelser på det nåværende nivå. (Fishing News, 28. juni).

Hollandske sildefiske.

Opgavene over landinger i uken til 22. juni viser et tønnetall på 4 677, som bringer sesongens totallandinger opp i 18 286 tnr. sammenliknet med 29 180 tnr. i fjor på samme tidspunkt. Alt er matjesild.

Britisk fryseritråler lander 707 tonn.

Dette er ny UK-rekord, opplyser «Fishing News» (21. juni). Fangsten ble landet av rederiet Hamlings tråler «St. Benedict» som er registrert i Hull og var resultatet av en 56-døgn tur til Barentshavet og Norske-kysten. Den tidligere rekord i mai 1969 var 5,55 tonn mindre.

Det var forøvrig «St. Benedict»s sjuende tur og fangsten besto hovedsakelig av torsk og hyse samt av 300 kits blandet fisk. Skipper Alan Blenkin beskrev fisket som ujevnt. Den største halingen mistet man. Det ble benyttet flytetrål og begge cod lines røk.

På ny sildesalting i tønner i Fraserburgh.

«Man kan si at vi befinner oss 100 år tilbake tiden», sa direktør R. Thompson i British Fish Cannery (Fraserburgh) om selskapets nye datterselskap Skonor Ltd, som ganske nylig tok opp produksjonen i denne skotske by av saltsild i tønner, kryddersild og marinerte sildefileter beregnet for de kontinentale europeiske markeder. Firmaet Høyskel & Wennevold (UK) Ltd. har gått sammen med BCF om dannelsen. Skonor er sammensatt av Scotland og Norge, som er den nye saltsildproduktens opprinnelsesland. Firmaet starter med en stab på 12.

Det er forøvrig ikke meget som minner om saltingen for 100 år siden. Maskiner har overtatt behandlingen av silden. (Fishing News, 21. juni).

Trålerstreik i Fleetwood.

Om denne streik skriver «Fishing News» (21. juni), at den kan gjøre slutt på Fleetwood som fiskerihavn, hvis det ikke finnes en løsning. Streiken begynte 17. juni og etterhvert som streikevarslet gikk ut til trålerne, satte disse kursen hjemover med det de hadde av fangst, ofte rent ubetydelige slike. Tre representanter for hver side — rederne og Transport and General Workers Union — har forhandlet. Et tilbud fra førstnevnte om tillegg på £ 1,20 pr. uke til gjeldende sats ble avslått av et møte hvori 400 fiskere deltok. En anstøtssten var folkenes krav om ekstrabetaling på £ 1 pr. dag på grunn av «unsocial» arbeidstid. Dette krav har fagforeningens forhandlere latt falle og krever likefram £ 12 pr. uke uansett.

Rederne fremholder at kravet er full-

stendig urealistisk, når det tas hensyn til næringens økonomiske stilling. En innrømmelse ville sette fiskerinæringen i Fleetwood helt utenfor i konkurransen.

Rumensk tråler bøtelagt \$100 000 for å ha krenket US fiskerigrense.

«National Fisherman» (juliutg.) melder fra Baltimore at den rumenske tråler «Inau» den 8. mai kunne sette kursen til havs igjen etter seks ukers uvirksomhet og \$ 100 000 fattigere. Skipet ble pågrepet 7 1/2 miles utfor Currituck Beach den 26. mars med 20 tonn sild tatt under gyteinnsiget i North Carolina og Virginia samt dessuten 20 tonn makrell. US District Court i Baltimore ila boten.

«Inau» ble tillatt å beholde sin fangst og kriminalsak for krenkelsen av 12 miles fiskerigrensen ble frafalt etter at det i lengre tid var blitt forhandlet mellom den rumenske ambassade og Justis- og Utenriksdepartementene. Det var Utenriksdepartementet som avverget en kriminalsak, som kunne ledet til konfiskering av skip, redskaper og fangst.

Den rumenske tråleren er den andre Østblokk-tråleren som i år er blitt pågrepet innenfor US 12 miles grense i ferd med fiske og bryte de bilaterale avtaler. Den 26. januar ble den bulgarske tråler «Limoza» pågrepet utfor New Jersey og likeledes bøtelagt \$ 100 000.

Godt amerikansk tunafiske i 1ste kvartal.

Fra San Diego melder «National Fisherman» (juliutg.) at den amerikanske tunaflåten har fisket over 95 000 tonn yellowfin og 28 000 tonn skipjack i løpet av årets første kvartal. Kaptein Ed. Silva

i American Tunaboat Association uttaler at året tegner til å bli et av de beste flåten har hatt. Han tilskriver dette perfekte værforhold, tilstrekkelig brendselolje og uvanlige fiskeforekomster. Fangsten ligger 4000 tonn foran fjorårets tilsvarende.

Ingen av snurperne har hatt bunkringsvansker ved utseilingen til annen tur hverken i Puerto Rico, Panama eller San Diego.

Californias hermetikkfabrikker kjøper dobbelt så meget importert tunfisk som ifjor. Ifølge Silva skyldes dette økende etterspørsel på hjemmemarkedet. Tunfisk kjøpes fra mere enn 20 nasjoner, mest fra Japan.

S/L FISKERNES AGNFORSYNING

Hovedkontor : TROMSØ
Sentralbord 81084 Telex 641 10

Fryselager for agn

VADSØ - VARDØ - BÅTSFJORD - BERLEVÅG
MEHAMN - KJØLLEFJORD - HONNINGSVÅG
HAMMERFEST - HAVØYSUND - SKJERVØY
TROMSØ - GRYLLEFJORD - NORDMELA
MYRE - STØ - SVOLVÆR - BALLSTAD - RØST
VÆRØY - ABELVÆR - DYRVIK

Kunstislanlegg

WARDØ - BÅTSFJORD - KJØLLEFJORD
HONNINGSVÅG

Tillitsmenn i fiskeværerne

Spesialbygde båter for transport
av frosne varer.

Telegr.: samtlige steder Agnforsyning.

Fisket etter sild og industrifisk samt brisling og makrell i uken 1/7-7/7 og pr. 7/7 1974

	I uken	I alt	Brukt til							
			Fersk, ising		Frysing		Salting	Hermetikk	Dyre- og fiskefor	Mel og olje
			Eksport	Innenl.	Konsum	Agn				
<i>Feitsildfiskernes Salgslag, Harstad (Grense Jacobselv - Buholmsråsa)</i>	Hl	Hl	Hl	Hl	Hl	Hl	Hl	Hl	Hl	Hl
Feitsild	—	481	—	5	—	172	304	—	—	—
Småsild	—	156	—	—	—	—	—	156	—	—
Lodde	—	7 656 413	—	—	181 667	—	—	—	—	7 474 746
Øyepål	—	—	—	—	—	—	—	—	—	536
Polartorsk	—	536	—	—	—	—	—	—	—	—
Tobis	—	—	—	—	—	—	—	—	—	209
Kolmule	—	209	—	—	—	—	—	—	—	—
I alt		7 657 795	—	5	181 667	172	304	156	—	7 475 491
<i>Feitsildfiskernes Salgslag, Trondheimkontoret (Buholmsråsa - Stad)</i>										
Nordsjøisild	8 942	44 207	513	6 119	4 570	—	10 734	—	—	22 271
Feitsild	—	112	—	55	—	—	16	—	—	—
Småsild	3	495	—	—	—	—	—	363	—	132
Øyepål	5 058	82 928	—	—	—	—	—	—	332	82 596
Tobis	—	1 194	—	—	—	—	—	—	—	1 194
Kolmule	—	5 934	—	—	—	—	—	—	—	5 934
I alt	14 003	134 870	513	6 174	4 570	—	20 750	404	332	112 127
<i>Noregs Sildesalgslag (sør for stad)</i>										
Nordsjøisild	185 268	350 904	—	—	55 223	—	44 204	—	—	251 477
Feitsild	57	653	—	653	—	—	—	—	—	—
Småsild	—	180	—	180	—	—	—	—	—	—
Øyepål	63 430	969 874	—	—	—	—	—	—	6 174	963 700
Lodde	—	29 843	—	—	—	—	—	—	7 006	22 837
Tobis	—	791 421	—	—	—	—	—	—	—	791 421
Kolmule	—	26 912	—	—	3 650	—	—	—	1 085	22 177
Vintersild	—	1 995	—	—	—	—	1 995	—	—	—
I alt	248 755	2 171 782	—	833	58 873	—	46 199	—	14 265	2 051 612
I alt										
Nordsjøisild	194 210	395 111	513	6 119	59 793	—	54 938	—	—	273 748
Feitsild	57	1 246	—	713	—	172	320	41	—	—
Småsild	3	831	—	180	—	—	—	519	—	132
Vintersild	—	1 995	—	—	—	—	1 995	—	—	—
Islandsild	—	—	—	—	—	—	—	—	—	—
Fjordsild	54	8 396	3 448	4 948	—	—	—	—	—	—
Sild i alt ¹	194 324	407 579	3 961	11 960	59 793	172	57 253	560	—	273 880
—»— pr. 7/7-73	—	657 529	5 589	4 902	138 912	2 549	11 984	784	—	492 818
Lodde	—	7 686 256	—	—	181 667	—	—	—	7 006	7 497 583
Øyepål	68 488	1 052 802	—	—	—	—	—	—	6 506	1 046 296
Tobis	—	792 615	—	—	—	—	—	—	—	792 615
Polartorsk	—	536	—	—	—	—	—	—	—	536
Kolmule	—	33 055	—	—	3 650	—	—	—	1 085	28 320
I alt	68 488	9 565 264	—	—	185 317	—	—	—	14 596	9 365 350
» pr. 7/7-73	—	12 229 105	—	—	251 105	—	—	—	28 161	11 949 839
<i>Makrell (tonn)</i>										
Norges Makrellag S/L	132	5 065	230	1 358	1 897	1 479	6	86	8	1
Feitsildfiskernes Salgslag, Trondheim	111	120	—	12	—	5	—	—	—	103
Makrell i alt	243	5 185	230	1 370	1 897	1 484	6	86	8	104
—»— pr. 7/7-73	—	4 775	472	1 374	1 647	1 183	8	28	16	47
<i>Brisling (skjegger)</i>										
Sør for Stad	64 365	569 257	4 224	—	—	—	950	385 352	20 965	157 766
Nord for Stad	12 192	31 281	—	—	—	—	—	31 281	—	—
Brisling i alt	76 557	600 538	4 224	—	—	—	950	416 633	20 965	157 766
—»— pr. 7/7-73	—	464 123	6 160	—	—	60	100	339 868	4 647	113 288

¹ Herav 415 857 skj. havbrisling, 153 400 skj. kystbrisling. ² Herav 811 hl storsild, 1 184 hl vårsild.

³ Herav fra F.F.S., Harstad 853 skj.

SKREIINNSIGET I LOFOTEN I 1974

[The spawning migration of Arctic cod in Lofoten in 1974]

Av

ODD M. SMEDSTAD

Fiskeridirektoratets Havforskningsinstitutt

ABSTRACT

SMEDSTAD, O. M. 1974. Skreiinnsiget i Lofoten i 1974. [The spawning migration of Arctic cod in Lofoten in 1974]. *Fiskets Gang*, 60: 000-000.

In the period 26 February-13 March 1974 three surveys were made with R.V. «Peder Rønnestad» in the Lofoten area. The distribution of the spawning Arctic cod was charted and is presented on three figures. The abundance of cod increased from one survey to the next, but compared with other years the abundance was very low.

INNLEDNING

Kartlegging av skreiinnsiget i Lofoten i 1974 ble utført med F/F «Peder Rønnestad» i tidsrommet 25. februar til 13. mars. Feltarbeidet ble gjort av O. Annaniassen, E. Molvær og O. M. Smedstad.

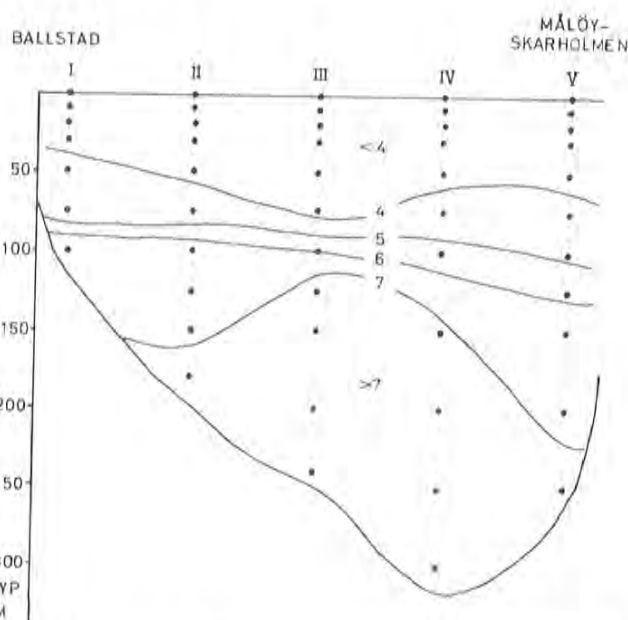


Fig. 2. Temperatur langs snittet Ballstad-Måløy-Skarholmen 28. februar 1974. [Temperature along the section Ballstad-Måløy-Skarholmen 28 February 1974].

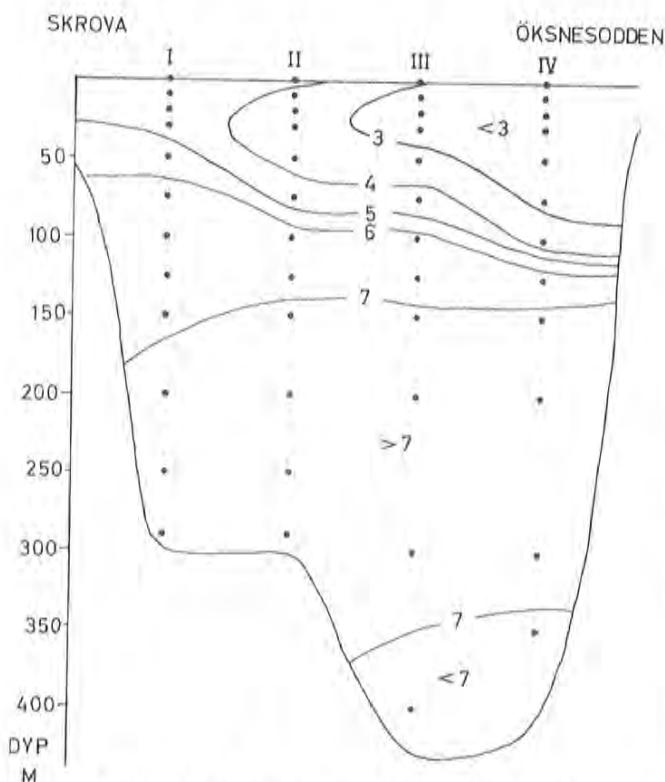


Fig. 1. Temperatur langs snittet Skrova-Øksnesodden 28. februar 1974. [Temperature along the section Skrova-Øksnesodden 28 February 1974].

MATERIALE OG METODER

Det ble foretatt tre separate kartlegginger av skrei-forekomstene: 26. februar-1. mars, 4.-7. mars og 10.-13. mars. Under de to siste kartleggingene ble også yttersiden av Lofoten dekket. På alle tre turene ble kursopplegget fra 1973 benyttet (JAKOBSEN 1974).

Kartleggingene ble foretatt med ekkolodd, og fordelingene er basert på telling av enkeltfisk på ekkogrammene. Det ble også gjort forsøk på å beregne skreimengden ut fra tellingene ved å beregne arealet av ekkostrålen i 100 m dyp og arealintegrere fordelingskartene.

Under toktet ble det også foretatt hydrografiske målinger. Den 28. februar tok «Peder Rønnestad» snittene Skrova-Øksnesodden og Ballstad-Måløy-Skarholmen mens snittet Røst-Tennholmen ble tatt 1. mars. Prøvene ble samlet inn med vannhentere. Den 10.-11. mars tok F/F «G. O. Sars» snittene Skrova-Øksnesodden og Ballstad-Måløy-Skarholmen med STD sonde.

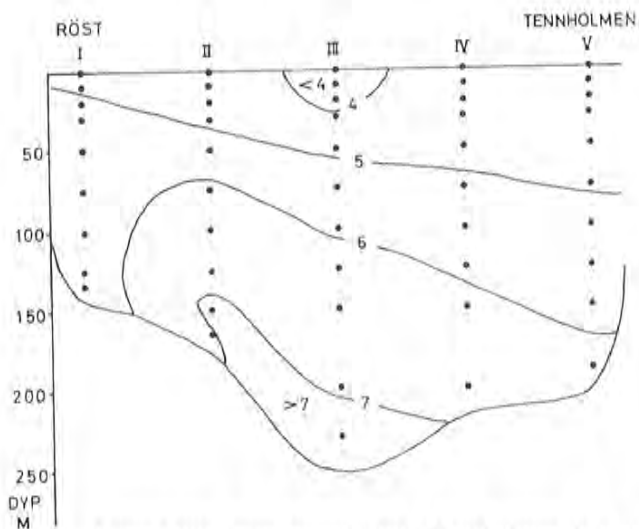


Fig. 3. Temperatur langs snittet Røst-Tennholmen 1. mars 1974. [Temperature along the section Røst-Tennholmen 1 March 1974].

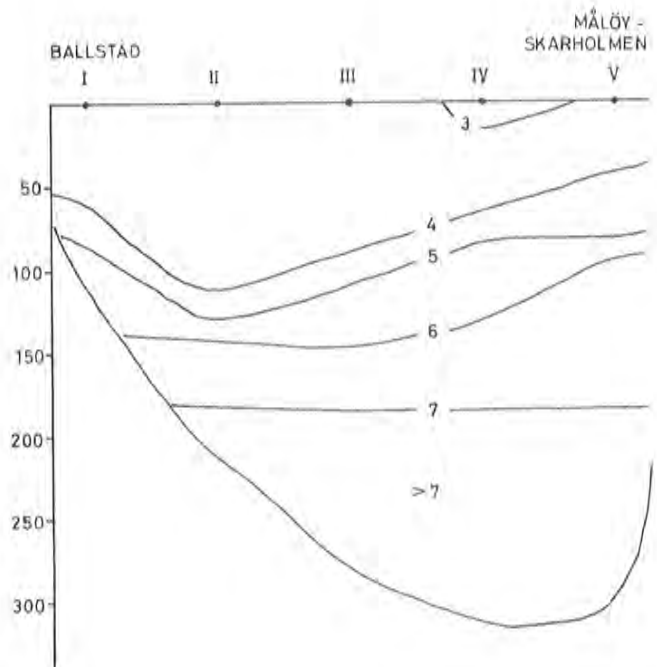


Fig. 5. Temperatur langs snittet Ballstad-Måløy-Skarholmen 11. mars 1974. [Temperature along the section Ballstad-Måløy-Skarholmen 11 March 1974].

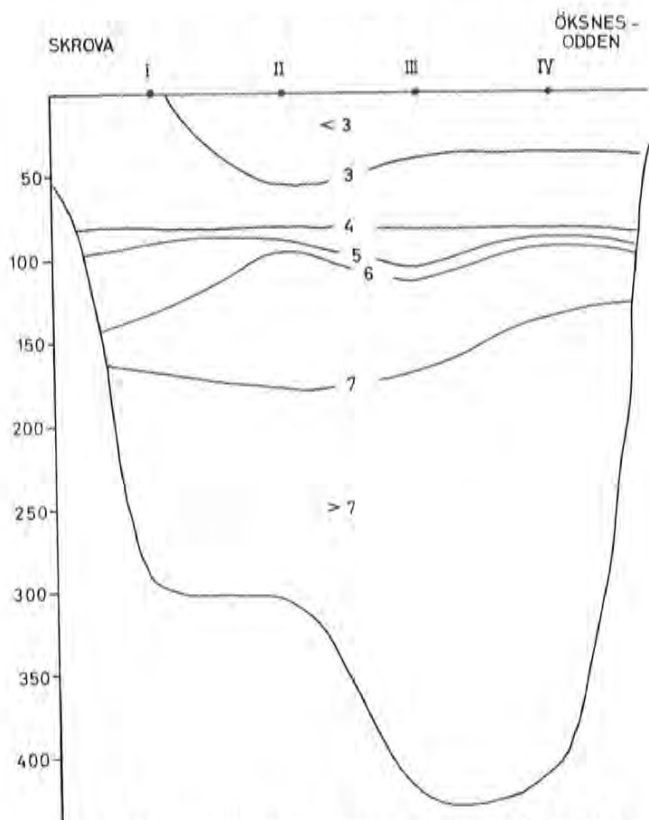


Fig. 4. Temperatur langs snittet Skrova-Øksnesodden 10. mars 1974. [Temperature along the section Skrova-Øksnesodden 10 March 1974].

RESULTATER

HYDROGRAFI

Skreien oppholder seg som regel i overgangslaget mellom kystvann og Atlanterhavsvann. Dette blandingslaget kan i Lofoten grovt defineres som vann

med temperatur 4–6°C. Målingene 28. februar viste at blandingslaget ved Skrova var tykt og lå grunt mens det ble tynnere og lå dypere etter hvert som man nærmet seg fastlandet (Fig. 1). Ved Ballstad lå dette laget noe dypere, og det var tynnere enn ved Skrova (Fig. 2) mens det ved Røst var meget tykt (Fig. 3). Imidlertid forandret forholdene seg raskt. Ved Skrova var overgangslaget den 10. mars presset betraktelig dypere ned og belant seg på 80–140 m dyp, med et kraftig spranglag i ca. 80 m (Fig. 4). Ved Ballstad var det imidlertid ikke store forandringer (Fig. 5).

Sammenliknes årets målinger med et middelår regnet ut fra målinger ved Skrova i tidsrommet 1936–1970 (BRAATEN og SÆTRE 1973), finner man at forholdene i 1974 er normale. I normalåret finner man i midten av mars en temperatur på 5,0°C i ca. 80 m dyp.

SKREIFORDELINGER

Den 26. februar–1. mars ble det registrert meget lite skrei. De eneste konsentrasjoner av noen betydning ble registrert ved Arnstein-Skjervøy og sør av Moholmen (Fig. 6). Ved arealintegrering og utreg-

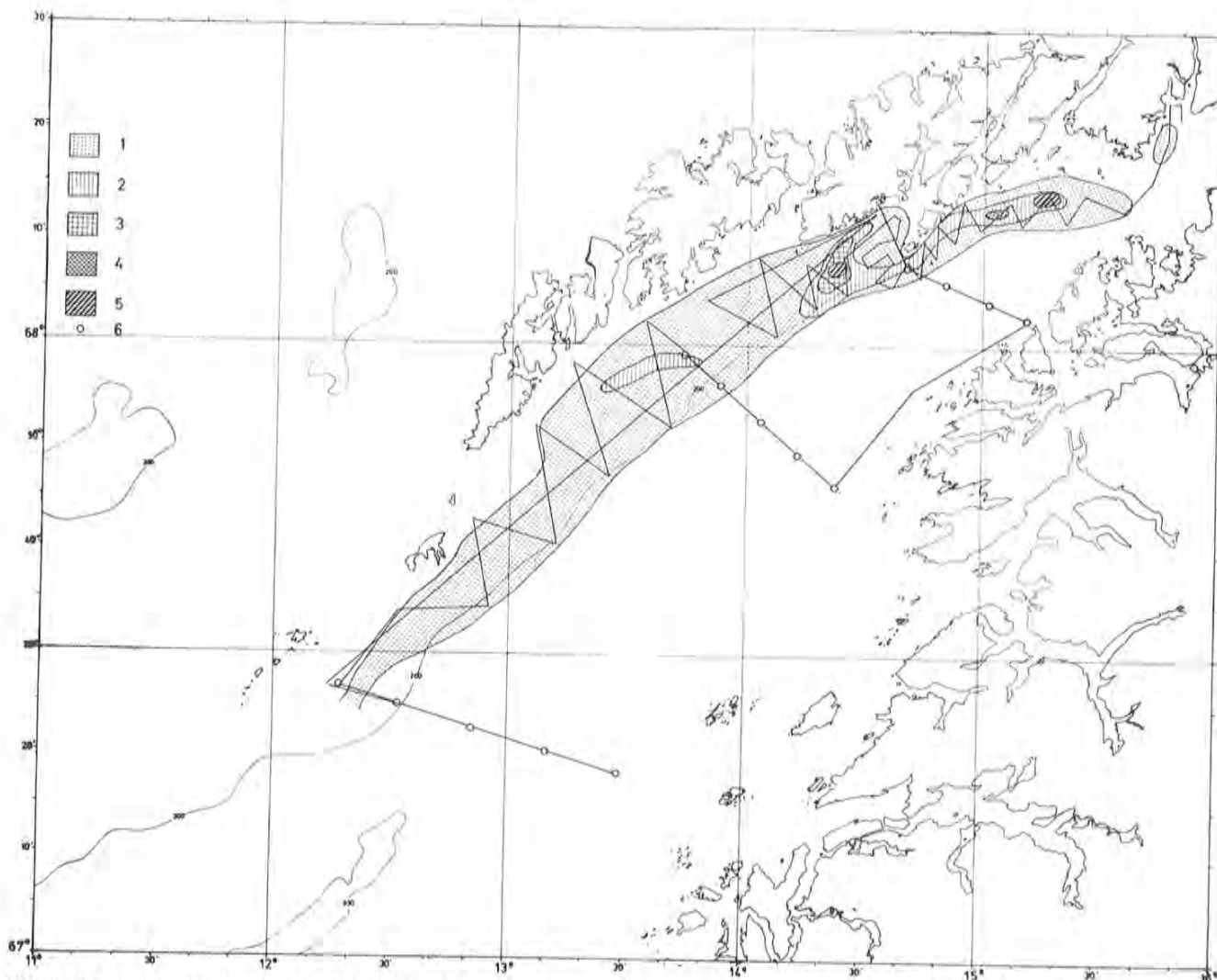


Fig. 6. Mengdefordeling av skrei i Lofoten basert på ekkoloddregistreringer med F/F «Peder Rønnestad» 26. februar – 1. mars 1974. 1) 1–20, 2) 21–50, 3) 51–100, 4) 100–200, 5) > 200 fisk pr. nautisk mil. [Distribution of Arctic cod in the Lofoten area based on echo records with R.V. «Peder Rønnestad» 26 February – 1 March. 1) 1–20, 2) 21–50, 3) 51–100, 4) 100–200, 5) > 200 fish per nautical mile].

ning av antall skrei pr. nautisk mil² får man at den første kartleggingen representerte ca. 6000 tonn skrei.

Den 4.–7. mars var det en liten økning av skreiforekomstene, særlig da mellom Stamsund og Henningsvær. På yttersiden var registreringene sparsomme bortsett fra en noe tettere konsentrasjon sør for Skomvær (Fig. 7). Mengdeberegninger gir ca. 15 000 tonn skrei for hele området.

Også 10.–13. mars ble det registrert en økning i forekomstene i området Stamsund–Skrova, og det ble også registrert relativt gode konsentrasjoner sør for Skomvær (Fig. 8). På dette tidspunkt hadde skreien begynt å sige inn på Austnesfjorden. De registrerte skreiforekomstene ble for den siste kartleggingen beregnet til ca. 19 000 tonn.

Under hele undersøkelsesperioden ble hovedmengden av skrei registrert mellom 75 og 125 m dyp.

DISKUSJON

Mengdeberegningene som er gjort på grunnlag av tellingene synes å gi for lave verdier for skreiforekomstene. Ifølge en internasjonal arbeidsgruppe skulle den kjønnsmodne delen av skreibestanden utgjøre ca. 354 000 tonn pr. 1. januar 1974 (rund vekt). Fra norsk side var det til 17. mars oppfisket ca. 53 000 tonn torsk (rund vekt), og dersom andre nasjoners fiske settes til ca. 20 000 tonn, får vi en skreibestand på ca. 280 000 tonn pr. 17. mars. Det må bemerkes at ikke all skrei gyter i Lofoten, og at inn- og utvandring ikke skjer samtidig for hele bestanden. Dersom dette var tilfelle skulle man hatt en sammenhengende konsentrasjon fra Røst til Kanstadfjorden på ca. 64 000 fisk pr. nautisk mil² hvilket tilsvarer 800–900 enkeltregistreringer av fisk på ekkogrammet pr. utseilt nautisk mil.

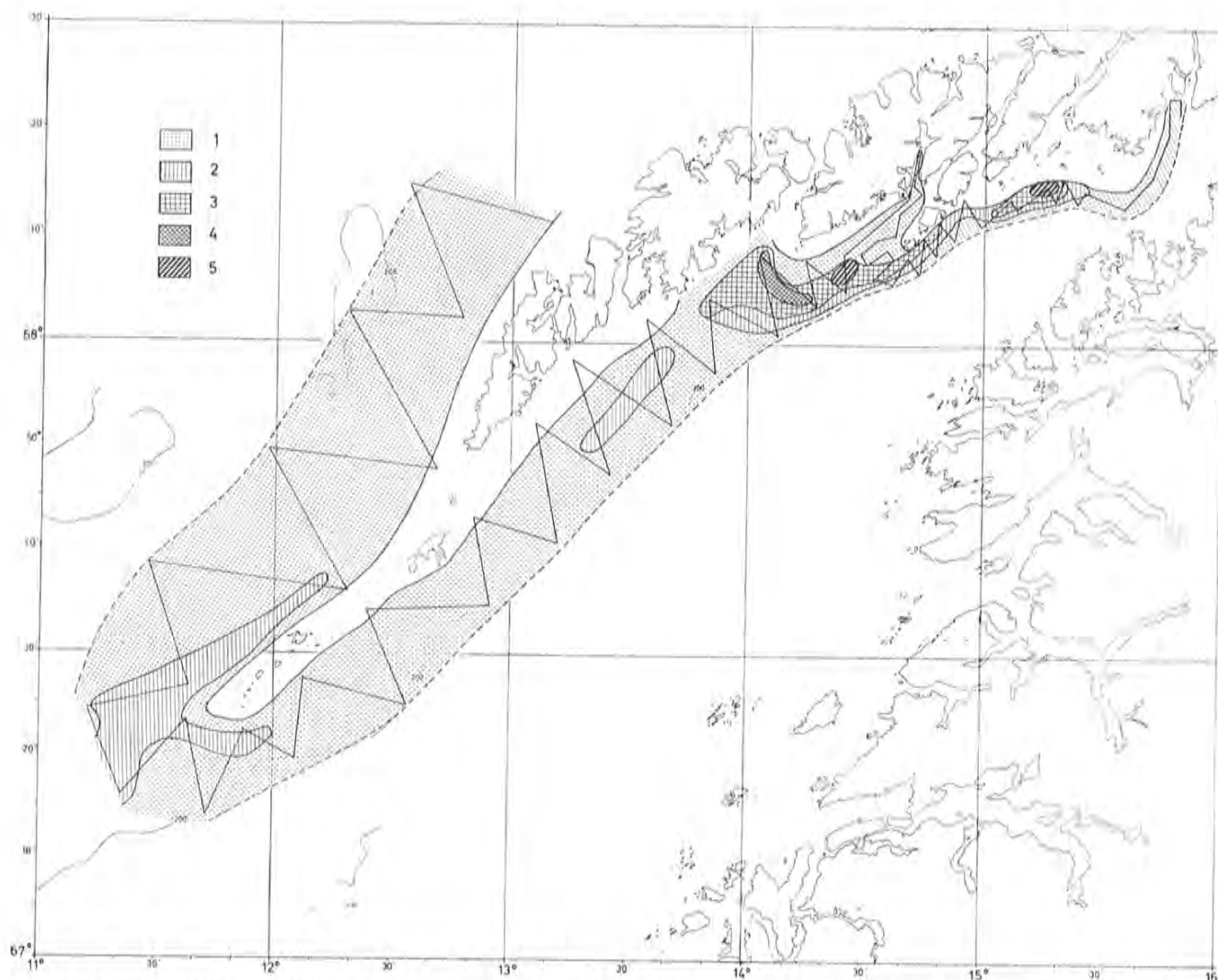


Fig. 7. Mengdefordeling av skrei i Lofoten basert på ekkoloddregistreringer med F/F «Peder Rønnestad» 4.–7. mars 1974. Tegnforklaring som i fig. 6. [Distribution of Arctic cod in the Lofoten area based on echo records with R.V. «Peder Rønnestad» 4–7 March 1974. Legend as in Fig. 6].

Det er lite som tyder på at det i undersøkelsesperioden var noen utvandring av betydning. Da toktet ble avsluttet i midten av mars var kjønnsmodningsprosessen ennå lite fremskredet. Imidlertid ser det ut til at noe av skreien har gått til andre distrikter. Det ble blant annet meldt om godt fiske på Møre.

I begynnelsen av mars ble det rapportert relativt gode fangster av stor kjønnsmoden skrei i Finnmark og Troms. Når man tar i betraktning den sene utviklingen av gonadene er det derfor en mulighet for ytterligere tilsig til Lofoten, men neppe i store mengder. Under den siste kartleggingen ble det registrert relativt gode forekomster ved Røst, og utviklingen av fisket i dette området i siste halvdel av mars tyder på ytterligere tilsig. Imidlertid ser det ut til at fisken har stoppet ved Røst.

Selv om en stor del av skreibestanden ikke var kommet til Lofoten på det tidspunkt kartleggingene ble foretatt, synes mengdeberegningene å gi for lave verdier. Dette kan skyldes feil under tellingen, eller at større skreiforekomster ikke er blitt registrert fordi de har vært konsentrert mellom kurslinjene. Tidligere ble det funnet relativt store forskjeller i mengdeberegningene fra dag- og nattregistreringer på grunn av vandring til grunnere vann utenfor undersøkelsesområdet om natten (JAKOBSEN og SMEDSTAD 1972), men dette ble ikke registrert i 1974. Imidlertid er det ingen tvil om at skreimengden i Lofoten i 1974 var meget liten, noe som stemmer meget godt overens med prognosene. Det var ventet at den tilgjengelige bestand ville bli ca. 40% av fjorårets (ANON 1974), og inntil 31. mars var det i Lofoten oppfisket 19 365 tonn mot 51 730 til samme tid i 1973.

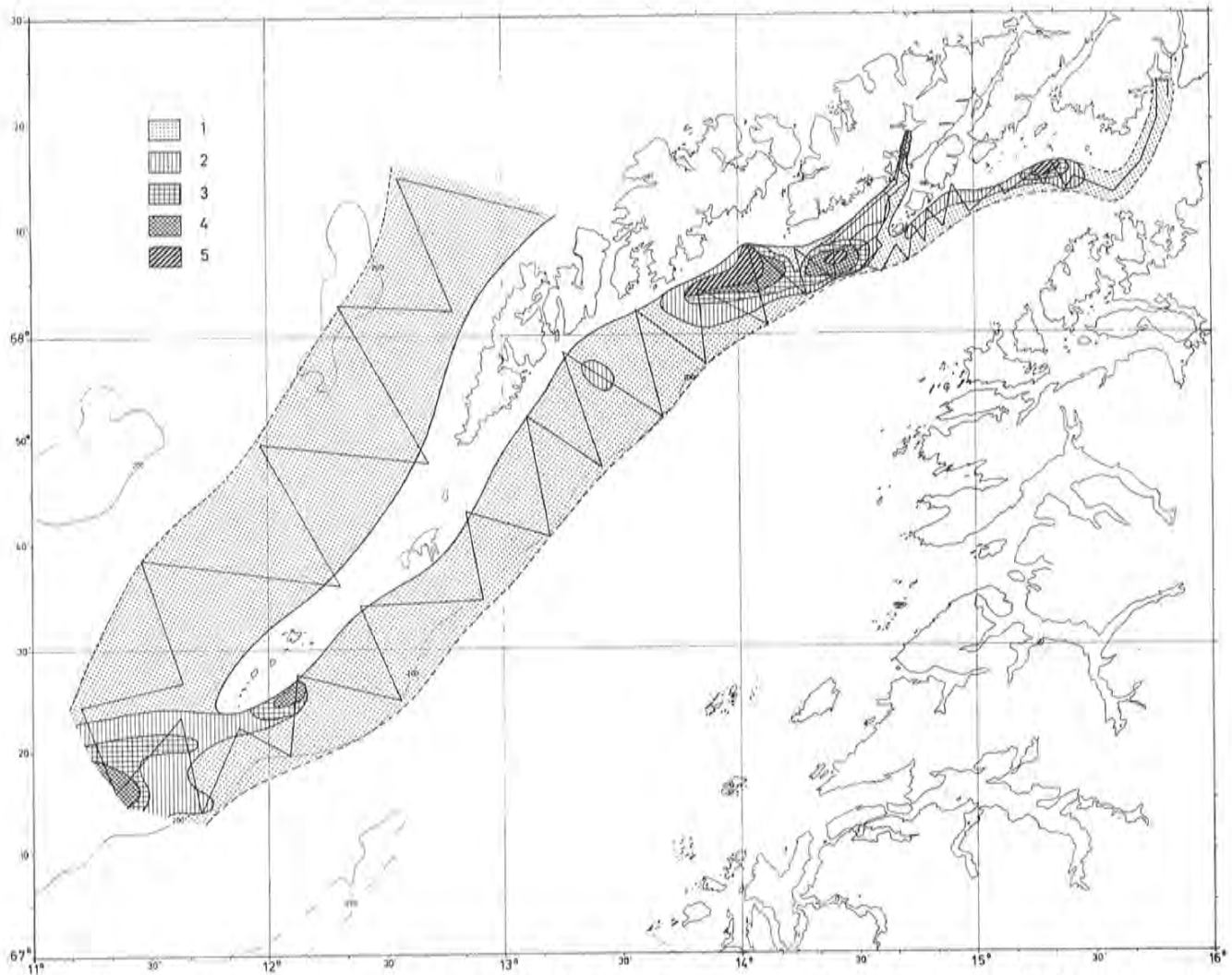


Fig. 8. Mengdefordeling av skrei i Lofoten basert på ekkoloddregistreringer med F/F «Peder Rønnestad» 10.–13. mars 1974. Tegnforklaring som i fig. 6. [Distribution of Arctic cod in the Lofoten area based on echo records with R.V. «Peder Rønnestad» 10–13 March 1974. Legend as in Fig. 6].

LITTERATUR

- ANON. (HYLEN, A.) 1974. Norsk arktisk torsk. *Fisken og Havet*, 1974 (Særnummer): 47–58.
- BRAATEN, B. og SÆTRE, R. 1973. Oppdrett av laksefisk i norske kystfarvann. Miljø og anleggstyper. *Fisken og Havet. Serie B*, 1973 (9): 1–95.
- JAKOBSEN, T. 1974. Skreiinnsiget i Lofoten i 1973. *Fiskets Gang*, 60: 95–97.
- og SMEDSTAD, O. M. 1972. Skreitelling med ekkointegrator i Lofoten i 1972. *Fiskets Gang*, 58: 759–761.

Know how

FISKE BEARBEIDING

Overalt i verden benyttes maskiner for fiskebearbeiding. Det er BAADER-maskiner, de er ledende i verden. For over 50 år siden konstruerte BAADER de første maskiner for bearbeiding av sild. Siden er det stadig utviklet nye fiskebearbeidingsmaskiner ved kombinasjon av intens vitenskapelig forskning og høyt utviklet teknikk – maskiner for praktisk talt alle fiskeslag som benyttes til menneskeføde. BAADER bygger sløyemaskiner, hodekappemaskiner, fileteringsmaskiner, skinnemaskiner, benseparatorer, flekke-maskiner, nobbingmaskiner, fiskevaskemaskiner og transportanlegg. BAADER-ingeniører planlegger, konstruerer og bygger komplette produksjonsanlegg for bedrifter på land og for fabrikkskip. Over 500 fabrikkskip på alle hav er utstyrt med BAADER-maskiner. Ved hjelp av BAADER-maskiner er det mulig å oppnå en rasjonell utnyttelse av fangstene. Rask produksjon med effektive BAADER-maskiner. Høyeste utbytte er et resultat av BAADER-maskinenes gjennomtenkte konstruksjon. Lang levetid og stort anvendelsesområde gjør BAADER-maskinene til lønnsomme investeringer.

BAADER-erfaring + BAADER-teknikk + tysk kvalitet = verdens ledende fiskebearbeidingsmaskiner også i fremtiden!

Enerepresentant i Norge: BRAMASKIN A/S, Storgt. 12, Oslo 1, Tlf. 33 18 66, Telex 16032



BAADER

NORDISCHER MASCHINENBAU RUD. BAADER

D-2400 Lübeck 1 · Postfach 1102 · Telex 02 6839 · Telefon 5 30 21

F-7401-N

Norges utførsel av sjøprodukter fra 1. januar — 16. juni og uken som endte 16. juni 1974. Tonn.

TOLLSTEDER	Fersk storsild	Fersk vårsild	Fersk sild og brisling ellers	Fersk sild og brisling i alt	Fersk laks	Fersk kveite	Fersk rødspette	Fersk hyse	Fersk torsk	Fersk lyr og sei	Fersk lange	Fersk makrell	Fersk, frossen makrell-størje	Fersk pigghå	Fersk håbrann	Fersk skate og rokke	Fersk ål	Annen fersk fisk	Fersk fisk i alt	Frossen storsild
	1101	1102	1103	11	1201	1202	1203	1204	1205	1206	1207	1208	1209	1210	1211	1212	1213	1214	12	1301
	Stat. nr. 0301. 311	Stat. nr. 0301. 312	Stat. nr. 0301. 313-319	Stat. nr. 0301. 311-319	Stat. nr. 0301. 110	Stat. nr. 0301. 411	Stat. nr. 0301. 412	Stat. nr. 0301. 422	Stat. nr. 0301. 423	Stat. nr. 0301. 424-425	Stat. nr. 0301. 427	Stat. nr. 0301. 516	Stat. nr. 0301. 201	Stat. nr. 0301. 513	Stat. nr. 0301. 514	Stat. nr. 0301. 515	Stat. nr. 0301. 134	Stat. nr. 0301. 121	Stat. nr. 0301. 110,138,411-519	Stat. nr. 0301. 601
06 Oslo	—	—	3	3	3	5	—	2	—	—	—	—	—	—	—	—	—	1	12	—
27 Kristiansand	—	—	255	255	14	1	—	50	19	2	—	22	—	11	—	12	—	135	266	—
31 Egersund	—	—	—	—	—	—	—	—	—	—	—	10	—	—	—	—	—	—	10	—
33 Stavanger	—	—	—	—	1	—	1	—	—	—	—	—	—	87	1	37	—	253	380	—
35 Kopervik	—	—	—	—	—	—	—	—	—	—	—	—	—	—	—	—	—	—	—	—
36 Haugesund	—	—	—	—	—	—	—	—	—	—	—	27	—	—	—	—	—	3	30	—
38 Bergen	—	—	6	6	155	2	16	43	9	23	—	4	—	622	2	13	—	171	1 060	—
39 Florø	—	—	—	—	—	—	—	—	—	—	—	—	—	—	—	—	—	—	—	—
40 Ålesund	—	—	—	—	—	—	10	6	11	54	610	—	3	12	—	2	—	11	719	137
41 Molde	—	—	—	—	—	—	—	—	—	—	—	—	—	—	—	—	—	—	—	—
42 Kristiansund	—	—	—	—	—	—	—	5	—	—	—	—	—	—	—	2	—	20	27	—
43 Trondheim	—	—	—	—	81	50	29	214	13	—	—	—	—	—	—	—	—	36	424	—
51 Bodø	—	—	—	—	1	8	—	—	—	—	—	—	—	—	—	1	—	1	12	—
53 Svolve	—	—	—	—	—	—	19	—	—	—	—	—	—	—	—	—	—	—	19	—
55 Tromsø	—	—	—	—	—	2	4	—	—	—	—	—	—	—	—	—	—	1	7	—
56 Hammerfest	—	—	—	—	33	5	3	1	4	—	—	—	—	—	—	—	—	—	46	—
57 Vadsø	—	—	—	—	—	—	—	—	—	—	—	—	—	—	—	—	—	—	—	—
58 Vardø	—	—	—	—	—	—	—	—	—	—	—	—	—	—	—	—	—	—	—	—
61 Måløy	77	—	—	77	—	—	1	1	—	—	—	—	—	792	—	1	—	36	831	—
64 Andre	—	—	5 881	5 881	4	4	1	1	1	24	4	160	—	232	1	—	25	980	1 435	—
I alt ..	77	—	6 145	6 222	292	77	83	323	58	103	613	223	3	1 757	4	69	25	1 648	5 277	137
I uken	—	—	81	81	52	—	—	—	—	2	69	47	—	73	—	1	13	33	291	—

MERK; På grunn av avrundning av tallene til nærmeste hele tonn vil summen av utførselen over de enkelte tollsteder ikke alltid stemme med tallene for «i alt». Av samme grunn vil summen av utførselen av de spesifiserte vareslag over et tollsted heller ikke alltid stemme med tallene for utførselen i alt av vedkommende varegrupper over tollsteder.

TOLLSTEDER	Frossen vårsild	Frossen sild ellers og brisling	Frossen sild i alt	Rund-frossen laks	Rund-frossen kveite	Rund-frossen makrell	Rund-frossen pigghå	Rund-frossen håbrann	Annen rund-frossen fisk	Rund-frossen fisk i alt	Fersk el. kjølt filet, hyse 15x1	Fersk el. kjølt filet ellers 15x2	Frossen hyse-filet	Frossen torsk-filet	Frossen sci-filet	Frossen steinbit-filet	Frossen uer-filet	Frossen sild-filet	Frossen filet ellers
	1302	1303	13	1401	1402	1403	1405	1406	1407	14	15x1	15x2	1601	1602	1603	1604	1605	1606	1607
	Stat. nr. 0301. 602	Stat. nr. 0301. 603-609	Stat. nr. 0301. 601-609	Stat. nr. 0301. 160	Stat. nr. 0301. 711	Stat. nr. 0301. 816	Stat. nr. 0301. 813	Stat. nr. 0301. 814	Stat. nr. 0301. 171-199, 712-812, 815, 817, 819	Stat. nr. 0301. 160-199 711-819	Stat. nr. 0301. 921	Stat. nr. 0301. 451, 459, 910 922-939	Stat. nr. 0301. 951	Stat. nr. 0301. 952	Stat. nr. 0301. 953	Stat. nr. 0301. 962	Stat. nr. 0301. 963	Stat. nr. 0301. 961	Stat. nr. 0301. 941-949 959, 969
06 Oslo	—	—	—	17	—	—	—	—	5	22	—	1	—	—	64	—	—	—	18
27 Kristiansand	—	24	24	17	2	1 191	5	—	2	1 218	—	2	—	10	5	—	—	—	34
31 Egersund	—	72	72	—	—	93	—	—	—	93	—	—	—	—	—	—	—	—	70
33 Stavanger	—	—	—	2	—	—	18	—	34	54	—	—	—	—	—	—	—	—	1
35 Kopervik	—	—	—	—	—	75	—	—	—	75	—	—	—	—	76	—	—	—	—
36 Haugesund	—	40	40	—	—	—	—	—	620	620	—	—	—	29	—	—	—	—	—
38 Bergen	—	587	587	70	—	—	17	18	153	259	3	46	264	410	123	2	30	—	142
39 Florø	—	—	—	—	—	—	—	—	—	—	—	—	—	92	—	—	—	—	—
40 Ålesund	—	343	480	1	62	—	1	107	689	859	—	—	2 450	4 437	211	73	41	—	85
41 Molde	—	—	—	—	11	—	—	—	47	58	—	—	152	310	—	1	—	—	1
42 Kristiansund	—	—	—	—	—	—	5	—	20	26	—	—	205	69	946	20	12	4	27
43 Trondheim	—	—	—	18	9	25	—	—	187	241	—	15	835	2 607	1 768	16	231	—	902
51 Bodø	—	—	—	—	1	—	—	—	114	115	—	8	27	72	289	5	5	—	36
53 Svolve	—	—	—	—	—	—	—	—	42	42	—	3	1 379	1 068	357	27	109	—	547
55 Tromsø	—	29	29	31	—	—	—	—	2 524	2 556	—	—	1 410	981	788	17	75	—	123
56 Hammerfest	—	—	—	2	—	—	—	—	780	782	80	—	603	2 010	263	6	9	—	9
57 Vadsø	—	—	—	—	—	—	—	—	178	178	—	—	82	42	9	6	—	—	—
58 Vardø	—	—	—	—	—	—	—	—	3 770	3 770	—	—	1 334	879	185	16	14	—	117
61 Måløy	—	287	287	2	—	2 956	1 064	—	44	4 065	—	10	—	—	642	—	—	654	—
64 Andre	—	—	—	6	6	162	—	—	134	308	—	3	270	711	149	6	8	—	13
I alt ..	—	1 383	1 520	165	92	4 502	1 110	125	9 344	15 338	83	90	9 009	13 637	5 967	193	535	668	2 126
I uken	—	156	156	12	14	8	44	1	81	160	15	—	358	1 198	103	22	24	10	64

TOLLSTEDER	Frossen filett i alt	Saltet torskefisk i alt	Saltet storsild og vårsild	Saltet banksild	Saltet islandsild	Saltet silde ellers	Spesialbe-handlet sild	Saltet sild i alt	Annen saltet fisk i alt	Tørrfisk torsk	Tørrfisk sei	Tørrfisk ellers	Klippfisk torsk	Klippfisk lange	Klippfisk ellers	Røykt sild	Saltete fileter av sild og fisk	Hummer	Reker	Medisintran
	16	17x1	1801	1802	1803	1804	1805	18	19x1	19x2	19x3	19x4	19x5	19x6	19x7	19x8	19x9	20x1	20x2	2103
	Stat. nr. 0302. 941-969	Stat. nr. 0302. 311-319	Stat. nr. 0302. 201-202	Stat. nr. 0302. 204-205	Stat. nr. 0302. 206	Stat. nr. 0302. 203-208	Stat. nr. 1604. 401-409	Stat. nr. 0302. 201-208	Stat. nr. 0302. 551-559	Stat. nr. 0302. 403-406	Stat. nr. 0302. 407-408	Stat. nr. 0302. 401-402/401	Stat. nr. 0302. 503	Stat. nr. 0302. 505	Stat. nr. 0302. 501-502, 504, 509	Stat. nr. 0302. 602	Stat. nr. 0302. 590	Stat. nr. 0303. 100	Stat. nr. 0303.307, 308, 1605, 211, 219	Stat. nr. 1504. 601
06 Oslo	83	4	—	1	—	18	17	36	—	—	6	—	4	—	8	3	—	15	8	36
27 Kristiansand	50	20	—	—	—	1	4	5	—	—	—	—	59	—	3	—	—	—	85	—
31 Egersund	80	—	3	51	—	—	85	139	—	—	—	—	—	—	—	—	2	8	83	—
33 Stavanger	1	—	—	319	—	—	127	447	—	—	—	—	—	—	—	—	19	—	—	—
35 Kopervik	76	—	—	2	—	—	5	7	—	—	—	—	—	—	—	—	81	—	2	—
36 Haugesund	29	—	12	221	8	200	662	1 103	38	428	178	123	14	17	12	60	61	18	25	198
38 Bergen	971	53	—	405	—	325	838	1 568	—	—	—	—	—	—	—	—	—	—	—	—
39 Florø	92	—	—	—	—	—	—	—	—	—	—	—	—	—	—	—	—	—	—	—
40 Ålesund	7 298	1 835	—	5	—	—	11	17	—	—	140	5	6 767	2 955	8 062	244	105	—	—	—
41 Molde	465	—	22	6	—	46	16	90	—	—	—	—	—	—	—	—	—	—	4	—
42 Kristiansund	1 282	385	—	—	—	—	—	—	—	—	106	15	1 906	838	1 950	—	—	—	—	—
43 Trondheim	6 358	19	—	—	—	—	137	8	145	215	53	293	2	1	4	—	301	—	32	—
51 Bodø	435	410	—	—	—	—	15	15	1	198	2	18	159	—	44	—	2	—	54	—
53 Svølvar	3 487	95	—	20	—	—	—	20	—	—	734	21	11	—	—	—	303	—	3	—
55 Tromsø	3 394	3 346	—	—	—	—	—	—	—	120	—	25	439	45	86	—	766	—	293	—
56 Hammerfest	2 899	141	—	—	—	20	—	20	—	241	27	17	—	—	—	—	265	—	39	—
57 Vadsø	139	—	—	—	—	—	—	—	—	—	—	—	—	—	—	—	—	—	1	—
58 Vardø	2 545	—	—	—	—	—	—	—	—	—	—	—	—	—	—	—	—	—	—	—
61 Måløy	1 296	56	—	—	—	—	—	—	—	17	9	13	340	163	631	—	—	—	—	—
64 Andre	1 155	4	—	1	—	203	140	343	—	—	—	—	—	—	—	—	—	—	—	—
I alt	32 135	6 368	38	1 030	8	964	1 913	3 953	39	1 954	542	520	9 725	4 055	10 802	311	1 917	44	2 227	395
I uken	1 781	1 772	—	2	—	12	7	21	—	14	136	1	359	30	70	15	160	1	111	3

TOLLSTEDER	Veterinærtran	Industri- tran, bl. og avf. tran, olje	Annen tran	Tran i alt	Sild- og fiske- olje	Herme- tisk brisleng	Herme- tisk småsild	Kippers	Annen sild- herme- tisk	Melke	Middags- hermetikk inkl herm- rogn	Annen fiske- herme- tisk	Fiske- herme- tisk i alt	Andre fiske- produk- ter	Sukker- altet og annen salt rogn	Skaldyr- herme- tisk	Silde- og fiskemel	Tang- og taremel	Rogn utenlig til men- neske- fæde	Rå sel- skinn
	2104	2105	2106	21	22x1	2301	2302	2304	2303	2306	2307	2308	23	24x1	25x2	25x3	25x4	25x7	25x3	25x9
	Stat. nr. 1504. 602	Stat. nr. 1504. 603-604	Stat. nr. 1504. 609	Stat. nr. 1504. 601-609	Stat. nr. 1504. 700	Stat. nr. 1604. 111-113	Stat. nr. 1604. 114-119	Stat. nr. 1604. 201	Stat. nr. 1604. 150. 205-209	Stat. nr. 1604. 701	Stat. nr. 1604. 602. 702	Stat. nr. 1604. 320-390. 603, 709	Stat. nr. 1604. 23	Stat. nr. 1604. 909. 501, 503, 802, 809	Stat. nr. 0302. 700. 1504. 606-609	Stat. nr. 1605. 2301. 400	Stat. nr. 1405. 004	Stat. nr. 0515. 005	Stat. nr. 4301. 601-609	
06 Oslo	162	994	37	1 230	95	39	52	—	3	—	32	18	143	32	2	14	838	—	—	2
27 Kristiansand	—	—	—	—	—	—	—	—	—	—	2	93	95	—	1	—	6 048	—	—	—
31 Egersund	—	—	—	—	1 759	—	—	—	—	—	—	—	—	—	—	31	2	—	—	—
33 Stavanger	—	—	—	—	—	1 232	5 014	184	51	—	74	359	6 913	—	23	—	3 164	—	—	—
35 Kopervik	—	20	—	20	—	—	—	—	—	—	—	—	1	39	—	—	8 818	—	—	—
36 Haugesund	—	—	8	8	—	—	—	—	—	—	—	—	8	3 062	79	294	23	6 014	25	122
38 Bergen	1 250	1 125	—	2 573	1 307	367	2 358	146	8	22	153	8	3 062	—	—	—	6 605	—	—	—
39 Florø	—	—	—	—	—	—	—	—	—	—	—	—	—	—	—	—	9 181	—	125	3
40 Ålesund	628	475	9	1 273	225	9	48	1	—	86	32	9	186	282	—	65	9 181	—	—	—
41 Molde	—	—	—	—	—	—	—	—	—	—	—	—	—	—	—	—	3 675	—	—	—
42 Kristiansund	325	1 542	—	1 867	—	2	252	—	—	32	—	—	286	44	—	79	5 991	2 922	—	—
43 Trondheim	—	—	—	—	—	12	262	—	1	14	75	13	376	4 086	18	23	3 412	530	—	—
51 Bodø	—	—	—	—	67	—	—	—	—	—	—	—	—	1	44	—	5 831	—	6	—
53 Svølvar	—	—	—	—	—	—	—	—	—	—	4	—	4	—	345	—	4 344	—	289	—
55 Tromsø	—	555	—	555	1 380	—	—	—	—	—	—	—	—	59	175	—	13 960	—	27	3
56 Hammerfest	—	—	—	—	—	—	—	—	—	—	—	—	—	3	—	—	15 943	—	—	—
57 Vadsø	—	—	—	—	3 688	—	—	—	—	—	—	—	—	—	—	—	7 300	—	—	—
58 Vardø	—	—	—	—	608	—	—	—	—	—	—	—	—	9	—	—	5 160	—	—	—
61 Måløy	1	112	19	132	—	4	26	2	—	15	43	90	—	—	—	—	3 950	—	—	—
64 Andre	46	895	—	941	8 258	—	56	—	64	8	73	92	292	3	193	9	8 168	—	—	—
I alt	2 413	5 718	74	8 599	17 388	1 664	8 067	333	128	177	488	609	11 466	8 278	1 097	244	118 403	3 477	569	61
I uken	33	1 143	10	1 188	—	30	180	7	10	7	17	18	269	413	76	1	2 591	422	—	10

A.s John Griegs Boktrykkeri, Bergen