

FISKETS GANG

UTGITT AV FISKERIDIREKTØREN, BERGEN

FG

10. OKTOBER 1974

41

FISKETS GANG

10. OKTOBER 1974.—60. ÅRGANG

41

AV INNHOLDET I DETTE NR.:

	Side
Meldinger	735
Publikasjoner utg. av Fiskeridirektøren — september	736
Undersøkelser på loddas gytefelt i 1974	740
Utførsel av fisk- og fiskeprod. jan.—aug. fordelt på land	745

Ansvarlig utgiver:
FISKERIDIREKTØREN

Redaktør:
kontorsjef Håvard Angerman

FISKETS GANG's adresse:
Fiskeridirektoratet
Postboks 185 86
5001 Bergen
Telefon: (05) 23 03 00

UTKOMMER HVER TORSDAG

Abonnement kan tegnes ved alle poststeder ved innbetaling av abonnementsbeløpet på postgirokonto 69181, eller på bankgirokonto 8301/08/01 474 Bergens Kreditbank eller direkte i Fiskeridirektoratets kassakontor.

Abonnementsprisen på Fiskets Gang er kr. 40.00 pr. år. Til Danmark, Island og Sverige kr. 40.00 pr. år. Øvrige utland kr. 50.00 pr. år. Pristariff for annonser kan fåes ved henvendelse til Fiskets Gang.

VED ETTERTRYKK FRA FISKETS GANG
MÅ BLADET OPPGIS SOM KILDE

Fiskerioversikt for uken som endte 7. oktober 1974.

Fiskeforholdene i uken som endte 7. oktober var overveiende bra. Det landes bra med fisk i Finnmark og Troms — mest sei. På Møre og Vestlandet var bankfisklandningene ikke særlig omfattende, heller ikke landingene fra kysten. Makrellfisket ga forholdsvis betydelige landinger av snurpefisk til bedre anvendelser og også en del snurpefangster til mel og olje. Sild og brisling er det heller smått med. Lodde ble fisket i farvannet fra Ryk Ys-øyene til vest av Hopen, men innmeldingene av fangster var færre enn uken før. Deltakelsen minker.

Fisk m.v. utenom sild, brisling, øyepål og lodde.

Finnmark: Det meldes om gode driftsforhold og landinger i uken på 2 739,9 tonn fisk og 6,2 tonn reke sammenliknet med 2 694 og 6,4 tonn uken før. I fisket deltok 588 fartøyer, hvorav 22 trålere, 483 dekkete og 83 åpne motorfarkoster. Deres samlede besetning utgjorde 1 826 mann. Av fangsten ble 480,4 tonn tatt med trål, 1 305,6 tonn med not og garn, 784,5 tonn med line og 169,4 tonn med snøre. Ukefangsten innbefattet 576,7 tonn torsk, 722 tonn hyse, 1 314,4 tonn sei, 18,6 tonn brosme, 1,2 tonn kveite, 6,6 tonn flyndre, 5,9 tonn steinbit, 15,9 tonn uer, 78,6 tonn blåkveite. Leverutbyttet ble på 791 hl.

Troms: Her ble det landet 1 645,4 tonn fisk og reke mot 1 409 tonn uken før. Fangsten fordelte seg slik: Torsk 109,5 tonn, sei 1 075,4 tonn, brosme 7,8 tonn, hyse 236,2 tonn, blåkveite 126,9 tonn, uer 8,5 tonn, steinbit 0,4 tonn og reke 80,7 tonn.

Andenes: Det kom inn to trålere fra Finnmarksfeltene med 70 og 90 tonn blåkveite. Det lokale fiske ga på garn 1 000/1 600 kg sei på 1 til 2 netter, 1 500/2 800 kg blåkveite på 2 netter og 200/450 kg sei pr. snøre.

Sør-Helgeland—Sør-Trøndelag: I uken som endte 29. september ble det i dette området landet 100 tonn fisk og 160,1 tonn skalldyr. Av fisk hadde man 21 tonn torsk, 43 tonn sei, 2 tonn lyr, 5 tonn lange, 2 tonn blålange, 14 tonn brosme, 4 tonn kveite, 7 tonn uer, 1 tonn steinbit og 1 tonn annen fisk. Skalldyrmengden bestod av 0,7 tonn hummer, 7,6 tonn reke og 151,8 tonn krabbe.

Levende fisk: Det er ikke større fart over rusefisket. I uken ble det levert 15 tonn levende torsk fra Råfisklagets distrikt til Trondheim og 5 tonn til Hordafisk, Bergen. For øvrig var det bare Rogaland, som hadde levende fiskefangster for konsum — 15 tonn.

**Handbrakt fisk i Finnmark i tiden 1. januar—
6. oktober 1974**

Fiskesort	Mengde	Anvendt til					
		Ising og frysing		Salt-ting	Hen-ging	Her-me-tikk	Opp-mal-ting
		Rund	Filet				
Skrei	10 878	306	7 247	3 244	81	—	—
Loddetorsk	39 318	2 394	20 032	10 959	5 933	—	—
Annen torsk	10 974	943	6 999	2 728	304	—	—
Hyse	16 469	2 323	13 513	370	263	—	—
Sei	15 440	611	7 731	6 200	898	—	—
Brosme	468	—	—	—	468	—	—
Kveite	88	88	—	—	—	—	—
Blåkveite	1 341	1 341	—	—	—	—	—
Flyndre	79	79	—	—	—	—	—
Uer	466	466	—	—	—	—	—
Steinbit	403	403	—	—	—	—	—
Reke	587	587	—	—	—	—	—
Annen fisk	11	6	—	—	—	—	5
I alt	196 522	9 547	55 522	23 501	7 947	—	5
«pr. 6/10-73	98 830	9 223	68 880	13 434	7 095	—	198
«pr. 7/10-72	95 296	13 726	59 833	15 961	5 760	—	8

¹ Lever 16 557 hl. ² Rogn 1 178 hl, herav saltet 381 hl, fersk 797 hl. ³ Rogn 804 hl, hvorav saltet 184 hl, fersk 433 hl dyrefor 187 hl. ⁴ Herav 111 tonn rotskjær. ⁵ Herav 33 tonn rotskjær.

Møre og Romsdal: På Nordmøre ble det i uken som endte 29. sept. landet 103 tonn fisk og skalldyr, hvorav 9 tonn torsk, 36 tonn sei, 3 tonn lyr, 3 tonn lange, 3 tonn brosme, 1 tonn hyse, 5 tonn uer, 1 tonn skate, 1 tonn annen fisk, 0,1 tonn hummer og 40,5 tonn krabbe. Det var heller smått med fisket i uken til 7. oktober.

Sunnmøre og Romsdal: Det ble landet 424,2 tonn fisk, mesteparten bankfisk. Fordelingen på sorter var denne: Torsk 1,5 tonn, sei 7 tonn, lange 180 tonn, blålange 85 tonn, brosme 137 tonn, hyse 1,7 tonn, kveite 6,5 tonn, hå 2,5 tonn, skate 2,5 tonn og diverse fisk 0,5 tonn.

Fjerne farvann: Et fartøy kom til Ålesund fra Vest-Grønland med 34 tonn frossen laks. Fiskerne beskriver forekomstene av laks som gode.

Sogn og Fjordane: Det ble her landet 258 tonn fisk og krabbe, nemlig 3 tonn torsk, 10 tonn sei, 3,5 tonn lyr, 15 tonn lange, 20 tonn brosme, 3 tonn hyse, 181 tonn hå, 4 tonn diverse fisk og 18,5 tonn krabbe.

Hordaland: Det ble tilført 5 tonn levende torsk fra Råfisklagets distrikt. Innen Hordaland hadde man

**Handbrakt fisk i Troms i tiden 1. januar—
6. oktober 1974**

Fiskesort	Mengde	Anvendt til					
		Ising og frysing		Salt-ting	Hen-ging	Her-me-tikk	Dyre-for
		Rund	Filet				
Skrei	17 966	143	322	7 465	36	—	—
Annen torsk	16 790	107	10 023	5 767	893	—	—
Sei	14 195	—	4 675	8 524	996	—	—
Lange	35	—	—	35	—	—	—
Brosme	1 402	3	14	1 372	13	—	—
Hyse	3 936	311	3 620	1	31	—	—
Kveite	27	27	—	—	—	—	—
Blåkveite	1 003	277	726	—	—	—	—
Flyndre	1	1	—	—	—	—	—
Uer	581	35	546	—	—	—	—
Steinbit	301	7	294	—	—	—	—
Annen	3	3	—	—	—	—	—
Reke	2 399	2 356	—	—	—	—	43
I alt	48 666	3 270	20 220	23 164	1 969	43	—
«pr. 6/10-73	54 014	4 783	20 799	24 481	3 911	40	—
«pr. 7/10-72	72 635	5 397	30 132	33 528	3 553	25	—

¹ Tran 4 338 hl. Rogn 4 053 hl, herav saltet 2 281 hl, iset 1 387 hl, dyrefor 385 hl.

landinger av 15 tonn sløyet konsumfisk og 135 tonn pigghå samt 22,4 tonn krabbe.

Rogaland: Her utgjorde fisketilgangen 15 tonn levende og 25 tonn sløyet fisk samt 10 tonn pigghå.

Skagerrakkysten: Ukens fiskeutbytte ble bare 18 tonn.

Oslofjorden: Fjordfisk melder om mottak på 2,2 tonn fisk og 9,3 tonn forfisk.

Makrellfisket: Nord for Stad hadde man denne uke mottak på 3 410 hl makrell til frysing av agn og av 499 hl til mel og olje. Sør for Stad ga harpefisket på kysten 34 tonn til bedre anvendelser, mens snurpere landet 1 581 tonn fra Nordsjøen også til bedre anvendelser. Tilgangen på snurpemakrell til mel og olje ble her 48 174 hl. Totalt er det sør for stad levert 1 453 316 hl makrell til mel og olje.

**Fisk brakt i land i Vesterålen—Nord-Helgeland i tiden
1. januar—22. september 1974.¹**

	Mengde	Anvendt til						Reke
		Fersk	Fryst	Salting	Henging	Hermetikk	Oppmalning	
Uken 22/9	1 169	125	820	116	78	—	4	26
I alt pr. 15/9	94 698	6 716	35 599	39 149	11 524	—	604	1 106
I alt pr. 22/9	295 867	6 841	36 419	39 265	11 602	—	608	1 132
I alt pr. 22/9 1973	128 610	10 107	38 727	52 135	26 357	32	610	642

¹ I følge oppgaver fra Råfisklaget, Svolvær.

² Dessuten av sjøtilvirket fisk: pr. 22/9—50 tonn saltfisk, 264 tonn tørrfisk.

Skalldyr: Av reke hadde Fjordfisk 3,8 tonn kokte og 7,4 tonn rå, Skagerakfisk 3 og 3 tonn og Rogaland Fiskesalslag 1 tonn kokte. Nordfra melder Troms om 80,7 og Finnmark om 6,2 tonn reke. I uken som endte 29. sept. hadde området Sør-Helgeland—Sør-Trøndelag 7,6 tonn reke. Krabbe: For beretningsuken melder Hordaland om 22,4 tonn og Sogn og Fjordane om 18,5 tonn til hermetikk. Forrige uke hadde Nordmøre 40,5 tonn krabbe, hvorav 39,1 tonn til hermetikk og området Sør-Helgeland—Sør-Trøndelag 151,8 tonn, hvorav 141,1 tonn til hermetikk.

Sild, brisling, øyepål og lodde.

Feitsild- og småsildfisket: I distriktene nord for Buholmråsa ble feitsildutbyttet denne uke økt med 4 630 hl, så godt som alt til salting. Området Buholmråsa—Stad hadde 1 465 hl feitsild, hvorav 1 066 hl ble saltet, 15 hl gikk til agn, 349 hl til innenlandsbruk, 2 hl til fersk eksport og 33 hl til røyking. Av småsild ble det fisket og levert til hermetikk 45 hl. Sør for Stad ble det fisket 103 hl småsild til hermetikk.

Fjordsild: Utbyttene denne uke ble 17,3 tonn i Fjordfisks og 15 tonn i Skagerakfisks distrikt. Alt ble levert til innenlandsbruk.

**Fisk brakt i land i Sør-Helgeland—Sør-Trøndelag
1. januar—29. september 1974¹**

Fiskesort	Mengde	Anvendt til					Fiske- mel og dyre- for
		Ising og fry- sing	Sal- ting	Hen- ging	Her- me- tikk		
	tonn	tonn	tonn	tonn	tonn	tonn	tonn
Torsk	2 603	1 429	896	246	32	—	—
Sei	8 357	4 180	3 368	805	4	—	—
Lyr	154	148	5	—	1	—	—
Lange	731	12	550	169	—	—	—
Blålange	92	—	77	15	—	—	—
Brosme	1 688	16	874	797	1	—	—
Hyse	273	270	—	2	1	—	—
Kveite	94	94	—	—	—	—	—
Rødspette	12	12	—	—	—	—	—
Mareflyndre	2	2	—	—	—	—	—
Uer	216	215	1	—	—	—	—
Steinbit	24	24	—	—	—	—	—
Skate og røkke	5	5	—	—	—	—	—
Pigghå	30	30	—	—	—	—	—
Hummer	2	2	—	—	—	—	—
Reke	279	279	—	—	—	—	—
Krabbe	739	69	—	—	670	—	—
Annen fisk	59	50	—	8	1	—	—
I alt	215 360	6 837	5 771	2 042	710	—	—
« 29/9 1973	12 608	6 998	2 357	2 702	551	—	—
« 30/9 1972	13 777	8 305	2 897	2 535	40	—	—

¹ I følge oppgaver fra Norges Råfisklag, Trondheim.

² Lever 277 hl, rogn 160 hl. Dessuten 291 tonn rund levende torsk.

Nordsjøsild: En liten slump på 82 hl ble landet til salting sør for Stad.

Bristling: Nord for Stad ble det tatt opp 2 769 skjeeper til hermetikk og sør for Stad tatt opp 2 694 skjeeper, hvorav 1 539 skjeeper ble anvendt til ansjos og 1 155 skjeeper til hermetikk.

Øyepål: Det ble landet 6 676 hl nord for Stad og 98 180 hl sør for Stad. Bortsett fra 518 hl til dyre- og fiskefor i sistnevnte område ble alt levert til melindustrien.

Loddefisket: Det ble denne uke fisket mellom Ryk Ys-øyene og farvannet vest for Hopen og ble innmeldt fangster på 56 150 hl, det vil si ca. tredjeparten av forrige ukens innmeldinger. Fisken går nå mere spredt og deltakelsen har skrumpet inn.

Fisk brakt i land i Møre og Romsdal fylke i tiden
1. januar—29. september 1974.¹

Fiskesort	Mengde	Anvendt til				
		Ising og fry- sing	Sal- ting	Heng- ing	Her- me- tikk	Fiske- mel og dyre- for
	tonn	tonn	tonn	tonn	tonn	tonn
Skrei	⁵ 4 036	1 489	2 547	—	—	—
Annen torsk . . .	20 574	11 478	8 586	—	510	—
Sei	25 703	8 262	⁷ 16 143	532	590	176
Lyr	155	155	—	—	—	—
Lange	9 616	2 001	6 232	1 383	—	—
Blålange	1 720	—	1 720	—	—	—
Brosme	9 212	2	8 445	765	—	—
Hyse	5 335	5 123	132	—	80	—
Kveite	220	220	—	—	—	—
Blåkveite	29	29	—	—	—	—
Rødspette	7	7	—	—	—	—
Mareflyndre . . .	1	1	—	—	—	—
Ål	12	12	—	—	—	—
Uer	245	245	—	—	—	—
Steinbit	21	21	—	—	—	—
Skate og røkke . .	46	46	—	—	—	—
Håbrann	—	—	—	—	—	—
Pigghå	61	61	—	—	—	—
Makrellstørje . .	—	—	—	—	—	—
Annen fisk	65	64	1	—	—	—
Hummer	3	3	—	—	—	—
Reke	3 312	3 312	—	—	—	—
Krabbe	124	2	—	—	122	—
I alt	⁸ 80 497	³ 32 533	43 806	2 680	1 302	176
Herav:						
Nordmøre:	20 004	7 068	⁹ 11 971	677	112	176
Sunnmøre og Romsdal	60 493	25 465	⁴ 31 835	2 003	1 190	—
I alt 29/9 1973	67 828	22 723	39 591	3 962	1 552	—
« 30/9 1972	79 000	33 368	40 247	3 870	1 451	64

¹ Etter oppgaver fra Norges Råfisklag, Sunnmøre og Romsdal Fiskesalslag. Omfatter også fisk fra fjerne farvann. Saltfisk er omregnet til sløyd hodekappet vekt ved å øke saltfiskvekten med de forskjellige prosenter for de ulike fiskelag. ² Lever 101 hl. ³ Herav 970 tonn saltfisk \pm : 2 008 tonn råfisk. ⁴ Herav 2 946 tonn saltfisk, \pm : 6 167 tonn råfisk. ⁵ Tran 1 296 hl, rogn fersk 2 420 hl, herav 576 hl, hermetikk. ⁶ Herav 14 540 tonn til filet. ⁷ Herav m/ben 5 088 tonn.

Fisk brakt i land i Sogn og Fjordane i tiden
1. januar—6. oktober 1974¹

Fiskesort	Mengde	Anvendt til					
		Ising og frysing		Sal- ting	Heng- ing	Her- metikk	Fiske- mel
		Rund	Filet				
	tonn	tonn	tonn	tonn	tonn	tonn	tonn
Torsk	337	187	5	135	10	—	—
Sei	3 578	339	921	2 243	75	—	—
Lyr	159	159	—	—	—	—	—
Lange	2 804	150	—	2 379	275	—	—
Blålange	55	—	—	55	—	—	—
Brosme	1 619	—	—	1 599	20	—	—
Hyse	95	95	—	—	—	—	—
Uer	—	—	—	—	—	—	—
Ål	—	—	—	—	—	—	—
Kveite	4	4	—	—	—	—	—
Flyndre	—	—	—	—	—	—	—
Blåkveite	—	—	—	—	—	—	—
Skate	—	—	—	—	—	—	—
Pigghå	8 146	7 606	540	—	—	—	—
Lysing	—	—	—	—	—	—	—
Kolmule	—	—	—	—	—	—	—
Steinbit	—	—	—	—	—	—	—
Makrellstørje . .	160	160	—	—	—	—	—
Hummer	9	9	—	—	—	—	—
Reke	—	—	—	—	—	—	—
Krabbe	88	—	—	—	—	88	—
Annen fisk	178	—	—	—	—	—	178
I alt	17 232	8 709	1 466	6 411	380	88	178
« pr. 6/10-73	17 412	10 898	1 658	3 779	852	20	205
« pr. 7/10-72	20 083	11 760	2 985	4 522	657	8	151

¹ Etter oppgave fra Sogn og Fjordane Fiskesalslag.

Summary.

The reports for the week ending October the 7th tell of reasonably fair landings of demersal species in North Norway and of landings somewhat below normal level along the west and south coasts. The purse seine net fishing in the North Sea was partly hampered by the weather, but some mackerel catches were taken. The capelin fishery is decreasing.

SILDETØNNER
O. G. AXELSENS FABRIKKER A/s
Telef. 043-22555 • FLEKKEFJORD

Fisket etter sild og industrifisk samt brisling og makrell i uken 30/9—6/10 og pr. 6/10 1974

	I uken	I alt	Brukt til							
			Fersk, ising		Frysing		Salting	Hermetikk	Dyre- og fiskefor	Mel og olje
			Ekspert	Innenl.	Konsum	Agn				
<i>Feitsildfiskernes Salgslag, Harstad</i> (Grense Jacobselv—Buholmråsa)	HI	HI	HI	HI	HI	HI	HI	HI	HI	HI
Feitsild	4 630	19 921	—	174	—	172	19 575	—	—	—
Småsild	—	456	—	—	—	—	—	456	—	—
Lodde	56 150	98 478	—	—	181 667	—	—	—	—	9666 165
Øyepål	—	—	—	—	—	—	—	—	—	—
Polartorsk	—	536	—	—	—	—	—	—	—	536
Tobis	—	—	—	—	—	—	—	—	—	—
Kolmule	—	209	—	—	—	—	—	—	—	209
I alt	60 780	9868 954	—	174	181 667	172	19 575	456	—	9666 910
<i>Feitsildfiskernes Salgslag, Trondheimskontoret.</i> (Buholmråsa—Stad)										
Nordsjøisild	—	99 847	513	6 119	6 618	—	13 179	—	—	73 418
Feitsild	1 465	6 220	3	1 190	—	404	4 582	41	—	—
Småsild	45	590	—	3	—	—	—	455	—	132
Øyepål	6 676	140 418	—	—	—	—	—	—	366	140 052
Tobis	—	1 194	—	—	—	—	—	—	—	1 194
Kolmule	—	5 934	—	—	—	—	—	—	—	5 934
I alt	8 186	254 203	516	7 312	6 618	404	17 761	496	366	220 730
<i>Norges Sildesalgslag</i> (Sør for Stad)										
Nordsjøisild	82	600 647	—	—	89 212	—	76 071	—	—	435 364
Feitsild	—	2 763	—	1 762	—	—	1 001	—	—	—
Småsild	103	13 336	—	180	—	—	—	13 156	—	—
Øyepål	98 180	1 896 198	—	—	—	—	—	—	7 018	1 889 180
Lodde	—	70 013	—	—	—	—	—	—	7 006	63 007
Tobis	—	791 421	—	—	—	—	—	—	—	791 421
Kolmule	—	26 912	—	—	3 650	—	—	—	1 085	22 177
Vintersild	—	1 995	—	—	—	—	1 995	—	—	—
I alt	98 365	3 403 285	—	1 942	92 862	—	79 067	13 156	15 109	3201 149
I alt										
Nordsjøisild	82	700 494	513	6 119	95 830	—	89 250	—	—	508 782
Feitsild	6 095	28 904	3	3 126	—	576	25 158	41	—	—
Småsild	148	14 382	—	183	—	—	—	14 067	—	132
Vintersild	—	1 995	—	—	—	—	1 995	—	—	—
Islandsild	—	—	—	—	—	—	—	—	—	—
Fjordsild	347	14 339	3 448	9 740	—	—	1 151	—	—	—
Sild i alt	6 672	760 114	3 964	19 168	95 830	576	117 554	14 108	—	508 914
» » pr. 6/10—74	—	1439 286	6 105	12 436	211 512	6 046	92 920	12 752	18	1097 497
Lodde	56 150	9917 845	—	—	181 667	—	—	—	7 006	9729 172
Øyepål	161 006	2036 616	—	—	—	—	—	—	7 384	2029 232
Tobis	—	792 615	—	—	—	—	—	—	—	792 615
Polartorsk	—	536	—	—	—	—	—	—	—	536
Kolmule	—	33 055	—	—	3 650	—	—	—	1 085	28 320
I alt	217 156	12780 667	—	—	185 317	—	—	—	15 475	12579 875
« pr. 6/10—74	—	15041 013	—	—	251 105	—	—	—	28 948	14760 960
<i>Makrell (tonn)</i> <i>Norges Makrellag S/L,</i> <i>Feitsildfiskernes Salgslag</i> <i>Trondheim</i>										
Makrell i alt	3 255	139 639	574	2 329	14 485	1 890	330	452	58	119 521
« « pr. 6/10—74	365	64 454	—	36	1 200	4 407	—	—	—	458 811
Makrell i alt	3 620	204 093	574	2 365	15 685	6 297	330	452	58	178 332
« « pr. 6/10—74	—	290 346	1 158	2 794	14 880	3 221	151	505	60	267 577
<i>Brisling (skjepper)</i> <i>Sør for Stad</i>	2 694	672 196	8 076	—	—	191	7 810	474 490	21 583	160 046
<i>Nord for Stad</i>	2 769	1 141 050	—	—	—	—	—	141 050	—	—
Brisling i alt	5 463	1 813 246	8 076	—	—	191	7 810	615 540	21 583	160 046
« « pr. 6/10—74	—	831 289	11 860	—	—	60	7 286	689 601	8 124	114 358

¹ Herav 415 857 skj. havbrisling, 256 339 skj. kystbrisling. ² Herav 811 hl storsild, 1 184 hl vørsild. ³ Herav fra F.F.S., Harstad 32 835 skj. ⁴ Herav 3 977 tonn hestmakrell. ⁵ Herav 8 960 hl fra Newfoundlandsefeltene.

Instruks for fiskerisjefen.

(Fastsatt av Fiskeridepartementet 25. september 1974.)

§ 1.

Fiskerisjefen er statstjenestemann. Han representerer Fiskeridepartementet og den sentrale rettledningstjenesten i fylket og han skal koordinere rettledningstjenesten i fiskerinæringen i sitt distrikt.

Fiskerisjefen leder fiskerikontoret i vedkommende fylke/fylker og er tjenestlig underlagt fiskeristyret når det gjelder saker som er tillagt fiskeristyret ved lov eller forskrifter.

Fiskerisjefen har også til oppgave å være bindeledd og legge forholdene til rette for å fremme rettledningstjenesten på det primær- og fylkeskommunale plan i sitt distrikt.

§ 2.

Fiskerisjefen skal gjennom faglig rettledning og på andre tjenlige måter arbeide for økt lønnsomhet og en planmessig styrking av fiskerinæringen i fylket. Han skal i den sammenheng ta seg av registrerings-, analyse- og planarbeid med sikte på en balansert utbygging innen de ulike ledd i næringen.

Fiskerisjefen skal arbeide for å fremme utdanning og forskning til nytte for næringen, og ellers ta opp og søke løst alle spørsmål som kan føre til fremgang fiskerinæringen i fylket.

§ 3.

Fiskerisjefen skal samarbeide med og gi råd til de kommunale fiskerirettledere. Han skal søke å koordinere den faglige rettledningstjenesten i kommunene, medvirke til etterutdanning av de kommunale rettledere, påse at rettlederne utfører sitt arbeid og er bemyndiget til å gi pålegg i overensstemmelse med de instruks og forskrifter som gjelder for deres arbeid. Herunder tilligger det fiskerisjefen å avgjøre spørsmålet om bruk av egen bil for fiskerirettlederne på «enkeltreiser», jfr. reiseregulativets § 10, 2. del.

Særskilt påligger det fiskerisjefen:

a) gjennomgå og avgi uttalelse om søknader om statsstøtte og/eller statsgaranti til fremme av tilførsler av fiskeråstoff og til gjennomføring av prosjekter for tilvirking og omsetning av fisk i distriktet, herunder også oppdrettsfisk, i samsvar med gjeldende lover og forskrifter. Likeså å føre kontroll med at tilståtte midler og/eller garantier (konsesjoner etc.) blir brukt etter forutsetningene, i tilfelle ved å kreve seg forelagt det nødvendige vurderingsmateriale.

b) føre tilsyn med merkelovens overholdelse og fungere som tilsynsmannens nærmeste overordnede.

c) å føre tilsyn med at de anordnede småoppsyn virker etter forutsetningen.

d) å motta alle fiskeristatistiske oppgaver fra lensmenn og oppsynsbetjenter, gjennomgå oppgavene og i tilfelle søke dem korrigerende.

e) å samordne utarbeidelsen av budsjettforslag og føre tilsyn med anvendelsen av de midler som bevilges til rettledningstjenesten i hans distrikt.

§ 4.

Fiskerisjefen skal på anmodning gi uttalelse og tilråding i saker som blir forelagt ham av andre etater, når sakene ikke ved lov eller forskrifter skal forelegges fiskeristyret.

Fiskerisjefen er sekretær for fiskeristyret. Han plikter å forelegge styret alle saker som er tillagt dette ved lov eller forskrifter, og kan også forelegge fiskeristyret andre saker som han finner hører naturlig under dette.

Fiskerisjefen skal forberede alle saker som skal forelegges fiskeristyret, og utarbeide forslag til styrets tilråding eller vedtak.

Fiskerisjefen skal ved utgangen av kalenderåret gjennom Fiskeridirektøren tilstille Fiskeridepartementet en melding om sin virksomhet i beretningsåret og en kort oversikt over forholdene i fiskerinæringen i distriktet.

Fiskerisjefen skal likeledes umiddelbart etter avholdt møte i fylkets fiskeristyre gjennom Fiskeridirektøren tilstille Fiskeridepartementet til underretning protokollutskrift med gjengivelse av møtets forhandlinger og de vedtak som eventuelt blir gjort. Fiskerisjefen plikter å følge opp og å gjennomføre fiskeristyrets vedtak.

§ 5.

Fiskerisjefen kan ha mer enn ett fylke og bestemmelsene i denne instruks gjelder da i relasjon til hvert av de fylker og fiskeristyrer kontoret omfatter.

Virksomheten til Norges Fiskeriforskningsråd i 1973.

Årsmeldingen 1973 fra Norges Fiskeriforskningsråd er nå kommet ut. Nedenfor gjengis forordet til meldingen som i korthet forteller hva Fiskeriforskningsrådet arbeidet med i sitt første virksomhetsår, og hva Rådet vil konsentrere sin virksomhet om i den første tiden fremover.

Norges Fiskeriforskningsråd ble opprettet ved kongelig resolusjon av 25. februar 1972, som et resultat av et langvarig arbeide for å styrke og effektivisere forskningen innen fiskerinæringen. Rådet har således vært i virksomhet i nesten to år. Det første året gikk i det vesentligste med til organisatoriske spørsmål, slik at 1973 i realiteten ble det første arbeidsår.

Da man også i 1973 kun har hatt et midlertidig sekretariat, har en ikke fått gjort så mye som ønskelig. Det er imidlertid nå besluttet at sekretariatet skal plasseres i Trondheim, og en regner med å flytte inn i nye lokaler i løpet av våren 1974. Direktør er utnevnt, og tiltrådte 1. januar 1974.

Mange oppgaver venter på sin løsning. For å oppnå resultater hurtig med de begrensede midler som er stillet til disposisjon, er det nødvendig å satse rela-

tivt sterkt på konsentrert prosjektorientert forskning. NFFR har en viktig koordinerende funksjon. Rådet må virke som en katalysator. Det må initiere og samordne prosjekter, knytte og utnytte tverrfaglige kontakter. All tilgjengelig kompetanse må søkes utnyttet optimalt. Ved tildeling av midler har rådet forsøkt å stimulere til samarbeid mellom ulike forskningsinstitusjoner. Det er således etter initiativ fra NFFR etablert et samarbeid mellom NTH, Sentralinstituttet for industriell forskning og Vitaminlaboratoriet ved Fiskeridirektoratet om forskning vedrørende fett i fisk. På denne måten utnyttes personellmessige såvel som laboratoriemessige ressurser best. Forskning på feltene akvakultur og oppdrett har opptatt rådet sterkt i denne første tiden. Også her må forskningen intensiveres, samtidig som det må sørges for koordinering av all innsats på dette felt. NFFR mener at denne koordinasjon best kan skje ved at dette råd får ansvaret for denne forskningen.

En av de aller mest påtrengende oppgaver for forskningsrådet i dag er å utarbeide en langtidsplan for fiskeriforskningen. Arbeidet er igangsatt, men kan først føres frem med full kraft når hovedsekretariatet i 1974 trer i funksjon.

I tiden fremover vil fiskeriforskningen bli stillet overfor en rekke utfordringer på de forskjellige

forskningsfelt, og dersom man skal kunne møte disse utfordringer tilstrekkelig forberedt og med tilstrekkelig tyngde, vil en sterk opptrapping av bevilningene til fiskeriforskningsformål være tvingende nødvendig i de kommende år.



PUBLIKASJONER UTGITT AV
FISKERIDIREKTØREN

Utsendt i september 1974.

*) Fiskeridirektoratets skrifter, serie Teknologiske undersøkelser,

- Vol. 5, no. 14. Underdal, Bjarne, Jens W. Jebsen, Gulbrand Lunde. The effect of single and double doses of gamma radiation on pre-rigor mortis filleted saithe.
- Vol. 5, no. 15. Julshamm, K., L. Karlsen and O. R. Brackkan. Removal of DDT and its metabolites from fish oils by molecular distillation. Bergen 1973.

*) Utsendes av Fiskeridirektoratets kjemisk-tekniske Forskningsinstitutt, Biblioteket, Lars Hillesgate 26, 5000 Bergen.

Annonser 73. ÅRGANG

1. Norsk Fiskaralmanakk er den eneste publikasjon som årlig og samlet gir ajourførte og systematiserte sammendrag av de mange lover og bestemmelser som vedrører fartøyet og fisket. Aktuelle data blir hvert år ajourført for almanakken av de institusjoner som stoffet sorterer under.

2. De årlige utgaver av «Norsk Fiskaralmanakk» anskaffes til bruk om bord i de fleste norske fiskefartøyer over 35-40 fot. Almanakkens nautiske tabellsystem nyttes ved undervisning i navigasjon for fiskere.

3. Opplegg og utstyr er sterkt effektivisert. I Almanakken medtas fargeplansjer for data som krever farge. Offisielt kalendarium for alle soner. Sol- og månetider. Sjøveisreglene komplett og i kommentert sammendrag.

«Norsk Fiskaralmanakk» utgis av Selskabet for de norske Fiskeriers Fremme. Utgaven for 1975 er 73. årgang i ubrutt rekkefølge. Tekniske data og andre opplysninger om annonser fåes ved henvendelse til Deres byrå eller direkte til Selskabets forlegger:

A.S NORDANGER-BERGEN & PARK FORLAG

POSTBOKS 731, 5001 BERGEN. TELEFON (05) 311 312



**NORSK
FISKAR
ALMANAKK**

1975

*Annonsebestillinger mottas
nå for 1975-utgaven.*



Fiskerinytt fra utlandet

Forbruk og oppdrett av laks i Frankrike.

Det årlige franske forbruk av laks ligger på ca. 10 000 tonn hvorav ca. 9 700 tonn i 1973 ble importert til en verdi av 137 mill. francs. Det opplyses at CNEOX (Det nasjonale senter for utnyttelse av havet) nå arbeider med et prosjekt som på eksperimentstadiet allerede i år skal produsere 30-40 laks. Man venter seg en betydelig utvikling på denne sektor i løpet av kommende li-år.

Det hollandske sildefisket.

I uken som endte 14. september økte tilgangen på saltsild i hollandske havner med 11 663 tonner, og nådde dermed en total i sesongen på 175 726 tonner. I fjor til samme tid var tallet 183 833 tonner. Årets tall fordeler seg på 50 619 tnr. matjessild, 42 861 tnr. fullsild, 82 066 tnr. rundsaltet vare og 180 tnr. tomsild.

«Operasjon rent vann».

Islandingene har fått en idé som har alle muligheter for å slå godt an i denne forurensningens tid. En kan kalle det «Operasjon rent vann». Det ble for to år siden, med støtte av regjeringen og fiskekonserveringsindustrien, dannet et selskap som heter «Iceland Waters Corporation». Ideen er å gjøre et fremstøt for produksjonen av halv- og helkonserver-fiskeprodukter.

Firmamerket «Icelandic Water» slår en på fordi det islandske vann er «kjølig og uforurenset». Under denne slogan vil ikke bare de gjengse fiskekonserver som sild, reke, laks m.m. bli eksportert, en vil også ta med nye marinprodukter, og lage de gamle på en ny måte. Det blir spennende å følge denne utviklingen.

(Dansk Fiskeri Tidende 19. sept.).

Britisk fiskeriforskning/fiskeritvilling. Utnevnelse av ny «Controller»

Ifølge en pressemelding fra det britiske fiskeridepartement (MAFF) fremgår det at herr B. B. Parrish, direktør for Marine Laboratory, Aberdeen, som er underlagt

det skotske fiskeridepartement, er utnevnt til «controller» for fiskeriforskning og fiskeritvilling under MAFF.

Herr Parrish etterfølger dr. H. A. Cole, som gikk av for aldersgrensen den 30. juni i år. Dr. Cole var som kjent også direktør for britisk fiskeriforskning under MAFF inntil han gikk av, og denne stilling ble overtatt av Mr. A. J. Lee.

Støtte til de tyske fjernfiskerier.

EF-kommisjonen har gitt grønt lys til det vest-tyske Ernæringsministeriums støtteforanstaltninger til fjernfiskeriene for å hjelpe det igjennom de vanskeligheter som de forhøyete oljepriser er årsak til.

Etter denne støtteordning kan det oppnås tilskudd til innstallering av hovedmotorer og hjelpemotorer, navigasjonsinstrumenter m.v., i det hele tatt til modernisering om bord.

Det er ikke småpenger det dreier seg om, noe en vil forstå når en hører at der er avsatt 70,8 mill. tyske mark til formålet, hvilket er nesten 40 prosent mer enn i det foregående år. I tillegg kommer så betalingen for å leie to trålere til fiskeribeskyttelse og to trålere som skal se på fangstområder i meksikanske farvann.

Forutsetningen for støtte er at det landes konsumfisk. Dersom fartøyene brukes til andre formål vil det bli fratrukket et beløp pr. reisedag.

(Dansk Fiskeri Tidende, 19. sept.).

Havbunnsundersøkelser i grønlandske farvann. Er der olje ved Øst-Grønland?

Geodætisk Instituts forskningsfartøy har foretatt omfattende seismiske havbunnsundersøkelser ved Grønland. Det er Grønlands Geologiske undersøkelser som har leiet fartøyet for et års tid, for bl.a. å undersøke havbunnen. «Tycho Brahe» er utstyrt med instrumenter for refleksjons-seismisk og magnometermålinger, likeledes med en kompressor som hvert sjettede sekund sender en luftblære ned på havbunnen ved 200 atmosfærers trykk. De rystelser som disse blærer forårsaker på havbunnen registreres av de seismiske og magnometriske instrumenter. Et spesielt instrument foretar deretter diagramavbildinger av havbunnen etter de opplysninger som er blitt innhentet.

I Grønland er «Tycho Brahe» også blitt utrustet med to lorantlegg som anvendes i forbindelse med de seismiske målinger.

Lederen av de vitenskapelige undersøkelser er mag. scient. Birger Larsen, med ytterligere en geolog og to teknikere som medhjelpere.

Hensikten var at «Tycho Brahe» på vei til Grønland også skulle foreta undersøkelser av havbunnen ved Færøyene, men dette måtte oppgis fordi en del av de fintmerkende instrumenter ikke virket som de skulle og derfor måtte returneres til København for å bli reparert og justert. Fra København ble de sendt pr. fly direkte til Grønland.

«Tycho Brahe» har også hatt en del mindre motoruhell som ytterligere forsinket toktet, men fartøyet kom frem til Vest-Grønland i juli, hvoretter de vitenskapelige undersøkelser straks ble satt i gang på strekningen fra Søndre Strømfjord sydpå til Kap Farvel.

I midten av august gikk fartøyet til Reykjavik for å ta om bord forsyninger av de forskjellige slag til den siste del av sommerens tokt som gikk til Scoresbysund på Øst-Grønland. En utelukker ikke muligheten av å få konstatert oljeforcomster ved Øst-Grønland, idet havbunnen her minner meget om den vestnorske, hvor det jo nettopp er funnet store oljemengder. De sakkyndige stiller under alle omstendigheter store forventninger til de kommende undersøkelser av havbunnen ved Grønland. Årets tokt ventes avsluttet 1. oktober.

Foruten vitenskapsmennene er der 5 manns besetning på fartøyet. Fører er P. H. Hvælpelund. «Tycho Brahe» er nå 25 år gammel og snart uttjent. Motoren er ikke i beste forfatning. Når fartøyet en gang tas ut av drift er det ikke hensikten å bygge et nytt et til erstatning for «Tycho Brahe».

(Dansk Fiskeri Tidende, 19. sept.).

Eire arbeider for å få ungdommen inn i fiskeryrket.

Eires landbruks- og fiskeridepartement har begynt en kampanje for rekruttering av ungdommer til fiskeflåten.

Det tas sikte på gutter mellom 16 og 18 år, som skal få praktisk trening om bord i utvalgte trålere kombinert med et kurs i National Fishery School i Greencastle, Donegal som ble åpnet tidligere i år.

Elevene får en ukentlig støtte på £ 6, og når de er ferdig med kurset som utlærte dekkfolk kan de få tilsetning på trålere på vanlige vilkår.

Etter 3 års erfaring som fiskere kan de søke om videregående utdannelse i departementets kurs for skipperer.

(«Fishing News», 13. september).

Krigsseiler-utbetalingen

Krav fra 10 000 krigsseilere etterlyses

Fremdeles er det mange krigsseilere som ikke har sendt inn sine krav. Det antas at det var ca. 33 000 som seilte for Nortraship under krigen. Foreløpig er det bare kommet inn ca. 23 500 krav til Direktoratet for sjømenn som står for utbetalingen.

Direktoratet vil derfor oppfordre alle som mener å ha rett til godtgjørelse å melde seg. Hvis noen har bekjente som de antar er berettiget til godtgjørelse, ber Direktoratet om at de hjelper til med å gjøre dette kjent.

Etterlatte har også rett til godtgjørelse

Etter de regler som ble fastsatt av Stortinget i 1972, skal det utbetales en godtgjørelse på 180 kroner pr. farts måned til sjøfolk som seilte for Nortraship i tiden 1. juli 1940 til og med 30. juni 1945.

Er krigsseileren død og etterlater seg ektefelle, skal beløpet utbetales til ektefellen. Er også ektefellen død, utbetales beløpet til barna eller — hvis det ikke finnes etterlatte barn — til foreldrene. Utbetaling til øvrige etterlatte kan etter reglene kun foretas i helt spesielle tilfelle.

Kravskjema fåes på sjømannskontorene

Det er laget spesielle kravskjemaer for Krigsseiler-utbetalingen — én type for krigsseilere og en annen for deres etterlatte. På baksiden av skjemaene står det mer utfyllende opplysninger om reglene for utbetalingen.

Skjemaene får man på alle sjømannskontorer — i utlandet på utenriksstasjonene. Skjemaene kan også fåes direkte fra

Direktoratet for sjømenn

Postboks 8105, Oslo-Dep., Oslo 1. Telefon (02) 33 30 90.

76k/24.9.74

Innrykket av Statens informasjonstjeneste

Redningsskøytenes stasjonering høsten 1974—75.

Stasjon:	Fartøy:	Fører:
9950 Vardo	«Lars Christensen»	G. Fredriksen
9990 Båtsfjord	«Hjelm Waage»	S. Sivertsen
9980 Berlevåg 1/4—31/5		
9970 Mehavn 1/4—31/5		
9750 Honningsvåg	«Haakon VII»	W. Svendsen
9690 Havøysund	«Øivind Lorentzen»	D. Dahl
9650 Akkarfjord)		
9593 Breivikbøtn)	«Speideren»	I. Elverhaug
9180 Skjervøy	«America»	A. Winje
9125 Tromvik	«Ole O. Lian»	S. Johansen
9380 Gryllefjord	«Paul Johansen»	M. Nicolaisen
9480 Andenes	«Olav Ringdal jr.»	A. Jacobsen
8430 Myre/Stø	«Fredrikstad»	H. Godvik
8475 Straumsjøen	«Jørgen Amundsen»	H. Sølsem
8382 Napp	«Ragnhild Schancke»	D. Danielsen
8300 Svolvær 15/2—30/4		
8330 Henningsvær 15/2—30/4		
8020 Værøy 1/2—30/4	«Jørgen Amundsen»	H. Sølsem
8024 Røst 1/1—30/4	«Paul Johansen»	M. Nicolaisen
8000 Bodø	«Therese Klaveness»	B. Nilsen
8770 Træna	«Olav Østensjø jr.»	O. Steinan
7748 Sætervik	«Halten»	E. Blomso
Ørland flystasjon	«Ole O. Hoshovde»	Utrykning
Postadresse:		
Ørland lensmannskontor		
7130 Brekstad		
7285 Gjøsingan/Mausundvær	«Oscar Nibe»	B. Hansen
6585 Veidholmen/Stenso	«Odd Fellow»	Utrykning
6423 Ona	«Karine Moe»	I. Daleng
6494 Vevang	«G. Unger Vetlesen»	E. Fjærtøft
6090 Fosnavåg	«Skomvær II»	B. Stenberg
6700 Måløy	«Bergen Kreds»	H. Mostervik
5344 Misje	«Odd Fellow II»	Utrykning
5399 Hummelsund	«Hj. Bjørge»	I. Viksøy
4280 Skudeneshavn	«Hagbart Waage»	G. Sundet
4370 Egersund	«Sjøfareren»	M. Hansen
4515 Skjernøysund	«Ambassador Bay»	K. Ellingsen
4636 Flekkerøy	«Sørlandsskøyta»	Utrykning
4800 Arendal	«Torungen»	Utrykning
3970 Langesund)		
1680 Skjærholten)	«Ingeborg Platou»	K. Johansen
Avløsningsfartøy	«J. M. Johansen»	

I de høstmåneder hvor R/F «Skomvær II» er stasjonert på Shetland, vil Fosnavåg bli betjent av et 75 fots fartøy, overført fra 3. distrikt.

Utrykningsfartøyer:

Svolvær	«Odd Fellow»
Hjellestad	«Odd Fellow II»
Arendal	«Ragni Berg
Stavern	«Nanki Bergesen»
Skjærholten	«Gustav Henriksen»

Administrasjonen forbeholder seg rett til forandringer i planen i forbindelse med fiskets gang, ferier og klassifikasjonsarbeider. Avløsningsfartøy vil bli satt inn når de oppførte fartøyer må tas inn til verksted.

UNDERSØKELSER PÅ LODDAS GYTEFELT I 1974

[Investigations at the spawning grounds of capelin in 1974]

Av

J. GJØSÆTER, K. HANSEN, R. SÆTRE og T. WESTERGAARD
Fiskeridirektoriets Havforskningsinstitutt

ABSTRACT

GJØSÆTER, J., HANSEN, K., SÆTRE, R. og WESTERGAARD, T. 1974. Undersøkelser på loddas gytefelt i 1974. [Investigations at the spawning grounds of capelin in 1974]. *Fiskets Gang*, 60: 740–744.

From 15 March to 6 April the R.V. «Johan Hjort» carried out investigations at the spawning grounds of capelin. The greatest quantities of eggs were found on rather coarse bottom as gravel, shell gravel and pebbles and at depths between 15 and 50 m. No eggs were observed deeper than 120 m. The temperature at the spawning grounds varied between 2.5°C and 3.5°C. Eiders and haddock were observed feeding on capelin eggs.

INNLEDNING

Årets undersøkelser over loddas gyting ble utført med F/F «Johan Hjort» i tiden 15. mars til 16. april. Undersøkelsene var en fortsettelse av det programmet som ble startet opp i 1971. Tidligere resultater er publisert av DRAGESUND, GJØSÆTER og MONSTAD (1973), BJØRKE, GJØSÆTER og SÆTRE (1972), GJØSÆTER, SÆTRE og BJØRKE (1972), BAKKE og BJØRKE (1973), GJØSÆTER og SÆTRE (1973). Undersøkelsene på gytefeltene blir fulgt opp med kartlegging av larvedriften. Data fra disse undersøkelsene vil kunne gi opplysninger om størrelsen av gytebestanden langs Norskekysten (GJØSÆTER og SÆTRE 1974).

Fra Havforskningsinstituttet deltok følgende personell: K. Forberg, T. Fosse, J. Gjosæter, K. Hansen, I. Hoff, E. Klæt, O. Martinsen, R. Sætre, Ø. Torgersen og T. Westergaard.

MATERIALE OG METODER

Ved lokalisering av gytefeltene og detaljundersøkelsene på utvalgte felt ble det anvendt omtrent samme instrumentering og metodikk som beskrevet av BJØRKE, GJØSÆTER og SÆTRE (1972). Eggmengden i grabbprøvene ble bestemt ut fra en subjektiv skala fra 0 til 4. Tabell 1 angir størrelsesorden av de eggtekteter som svarer til de enkelte eggmengder. Dykkingsarbeidet ble utført av K. Hansen og T. Westergaard.

RESULTATER

Finnmarkskysten ble undersøkt mellom Sorøya og Varangerfjorden. De gytefelt som ble lokalisert er vist på Fig. 1. Den største delen av gytingen fant sted innenfor det området som er skravert dobbelt på figuren.

Tabell 1. Eggtekteter ved forskjellige eggmengder. [Egg densities at different egg quantities].

Eggmengde	Antall egg/m ²
0	Ingen
1	10–1000
2	1000–100000
3	100000–1000000
4	1000000–10000000

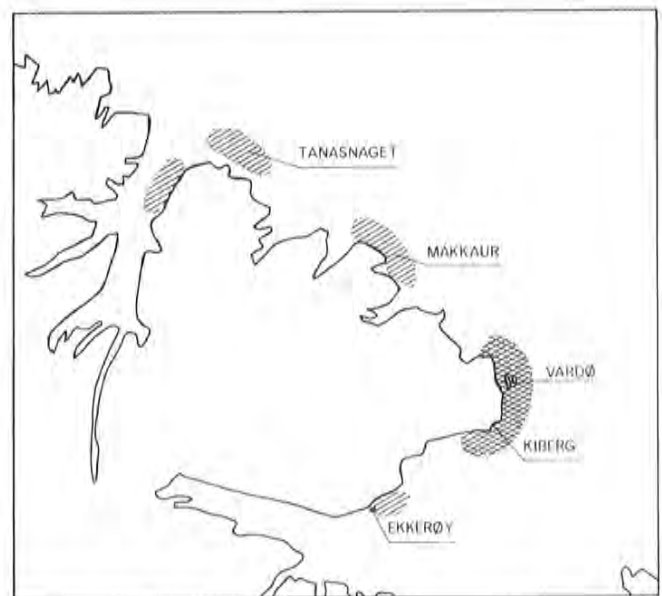


Fig. 1. Observerte gytefelt. Det dobbeltskraverte feltet representerer hovedgytefeltet. [Observed spawning grounds. The cross hatched area represents the main spawning grounds].

Gytingen i år startet i området Vardø–Kiberg ca. 20. mars. Dette er omkring en uke senere enn i 1973. Det var i år ingen gyting vest for Tanasfjord.

Temperaturen på gytefeltene lå mellom 2.5°C og 3.0°C da gytingen startet. I middel lå temperaturen under inkubasjonstiden 0.3°C lavere enn i 1973, d.v.s. omtrent de samme verdier som i 1972.

Tabell 2 viser fordelingen av loddeegg på forskjellige bunnmateriale. Som tidligere år fant en de største eggmengder, eggmengde 4, hyppigst på singelbunn. Grov skjellsand og skjellfragmenter var i år mindre hyppig som gytebunn enn tidligere. Gyting på hard bunn med større stein var i år mere vanlig enn tidligere år. Fig. 2 viser et slikt typisk hardbunnsområde.



Fig. 2. Typisk hardbunns gytefelt. [Typical spawning area at hard bottom].

Tabell 2. Grabbprøver. Prosentfordeling av eggmengde 4–0 på forskjellig substrat. [Grab samples. Percentage distribution of egg quantities 0–4 at different substrata].

Substrat	Eggmengde					Ant. Stasj.
	0	1	2	3	4	
Singel	56,9	16,5	12,8	5,5	8,3	109
Skjellsand	81,7	8,8	6,5	2,4	0,6	169
Mineralsand	52,9	23,0	18,3	4,6	1,2	87
Hardbunn	73,5	15,2	5,3	3,7	2,3	487
Leire, mudder ...	90,9	4,5	4,6			44
Total	71,8	14,4	7,7	3,6	2,5	896

Vi ser større og mindre steiner med noe finere grus eller singel i mellom. Gytingen hadde funnet sted på singelen, men endel egg var også festet til større steiner. Gruslaget var som regel tynt og lå over hard leire. Laget av egg og bunnmateriale var derfor sjelden mere enn 3 cm tykt.

Fig. 3 viser mere detaljert hvorledes eggene kan ligge i et slikt hardbunnsområde. Eggene ligger i lag på bunnen mellom stein i forskjellig størrelse og en del tomme skjell. Ved foten av fingertaren finner en ofte en konsentrasjon av eggene. Eggene er lite blandet med bunnmaterialet og klebet sammen innbyrdes.

Der hvor bunnen består av et tykkere lag med mere homogen kornstørrelse som singel eller grov skjellsand, vil eggene være blandet med bunns substrat til et mye tykkere lag enn det som er vist på Fig. 3. Fig. 4 viser en slette av singel med kornstørrelse fra 0.2 cm til 2 cm. På slike sletter kan en ofte observere en bølgeaktig struktur i bunnsedimentene. Disse bølgene kan være meget regelmessig eller danne et mere uregelmessig mønster. Vanlige dimensjoner på disse bølgene er bølgelengde 1.5–2.0 m og bølgehøyde 0.3–0.5 m. Den generende kraft bak disse bølgene er strømmen. På bølgetoppene finner en relativt grovt materiale og lite egg. I bølgedalene finner en finere materiale og mye egg. På grunn av konsentrasjonen av egg i bølgedalene fremkommer disse som lysere partier på Fig. 4. Disse bølgene vil vandre og vil derved blande sammen egg og bunnmateriale. Den primære årsak til den blandingen av bunns substrat og egg som kan observeres på enkelte gytefelt, er altså sedimenttransport langs bunnen forårsaket av strøm. Både direkte strømmålinger på gytefeltene og loddas valg av substrat tyder på at loddet foretrekker å gyte på steder med relativt sterk strøm.

Fordeling av eggmengde på dyp fremgår av Tabell

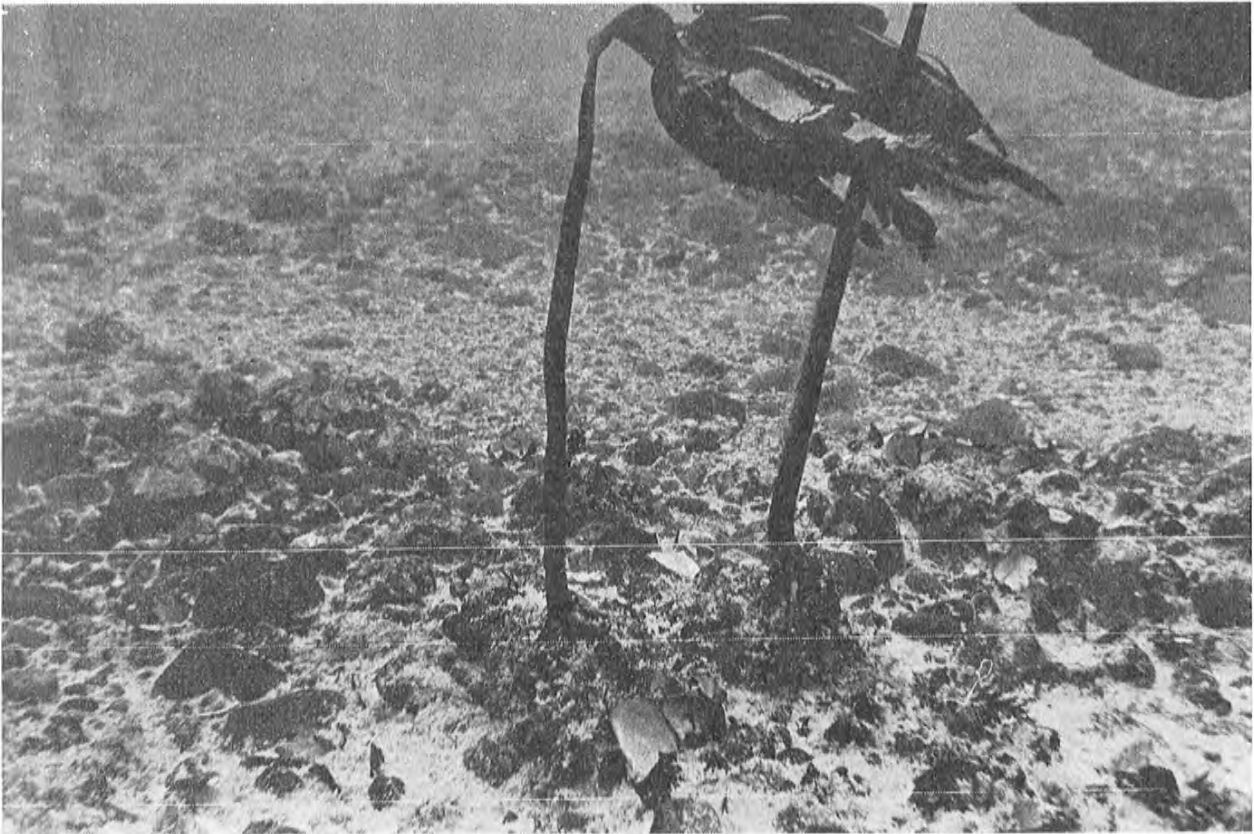


Fig. 3. Egg på hard bunn. [Eggs on hard bottom].



Fig. 4. Bølgestruktur på en jevn bunn med singel. [Current ripples on a plane gravel bottom].

Tabell 3. Grabbprøver. Prosentfordeling av eggmengde 0–4 på forskjellig dyp. [Grab samples. Percentage distribution of egg quantities 0–4 at different depths].

Dyp i m	Eggmengde					Antall Stasjoner
	0	1	2	3	4	
0–24	51.3	25.7	11.0	5.2	6.3	191
25–49	68.2	13.8	10.2	5.3	2.5	412
50–74	88.0	9.6	2.4			166
75–99	92.3	6.4	1.3			78
100–124	92.3	7.7				26
125–149	100.0					17
150–174	100.0					4
250–274	100.0					2
Total	71.8	14.4	7.7	3.6	2.5	896

3. De største eggmengdene, eggmengde 3 og 4, ble funnet på dyp mellom 15 m og 50 m. Egg ble ikke registrert dypere enn 120 m. Ifjor fant en store eggmengder ned til ca. 100 m, og egg ble observert like ned til 280 m.

Foreløpige beregninger tyder på at det totale antall egg på gytefeltet i år var vesentlig lavere enn det som har vært tilfelle i perioden 1971 til 1973.

På de fleste lokaliteter hvor det ble dykket, ble det også observert lodde. Fig. 5 viser deler av en slik loddestim like over bunnen. Det ser ut til at hunlodda kommer inn på gytefeltet og legger all rogn i en engang for deretter å forsvinne. Hanlodda derimot oppholder seg lengre tid på gytefeltet og deltar sannsynligvis i flere gytinger. Den lodda som ble observert på gytefeltene var derfor hovedsakelig hanlodde.

Det ble på gytefeltene også observert en god del død lodde på bunnen og såkalt «svimelodde» som svømte svært medtatt lengre oppe i sjøen. Det var nesten utelukkende hanlodde som ble observert slik. Flere av denne medtatte hanlodda hadde en tydelig knekk på kroppen. Det kunne se ut som om gytingen for en del hanlodde hadde medført en deformasjon.

Som i tidligere år observerte en også i år beiting på loddeegg av hyse på de dypere gytefelt og av dykkender på de grunnere. Det var tydelig at det fant sted en konsentrasjon av dykkender like etter gytingen. Ved et av gytefeltene i Kibergområdet ble det observert en flokk på 4 000–5 000 dykkender, vesentlig praktærfugl.

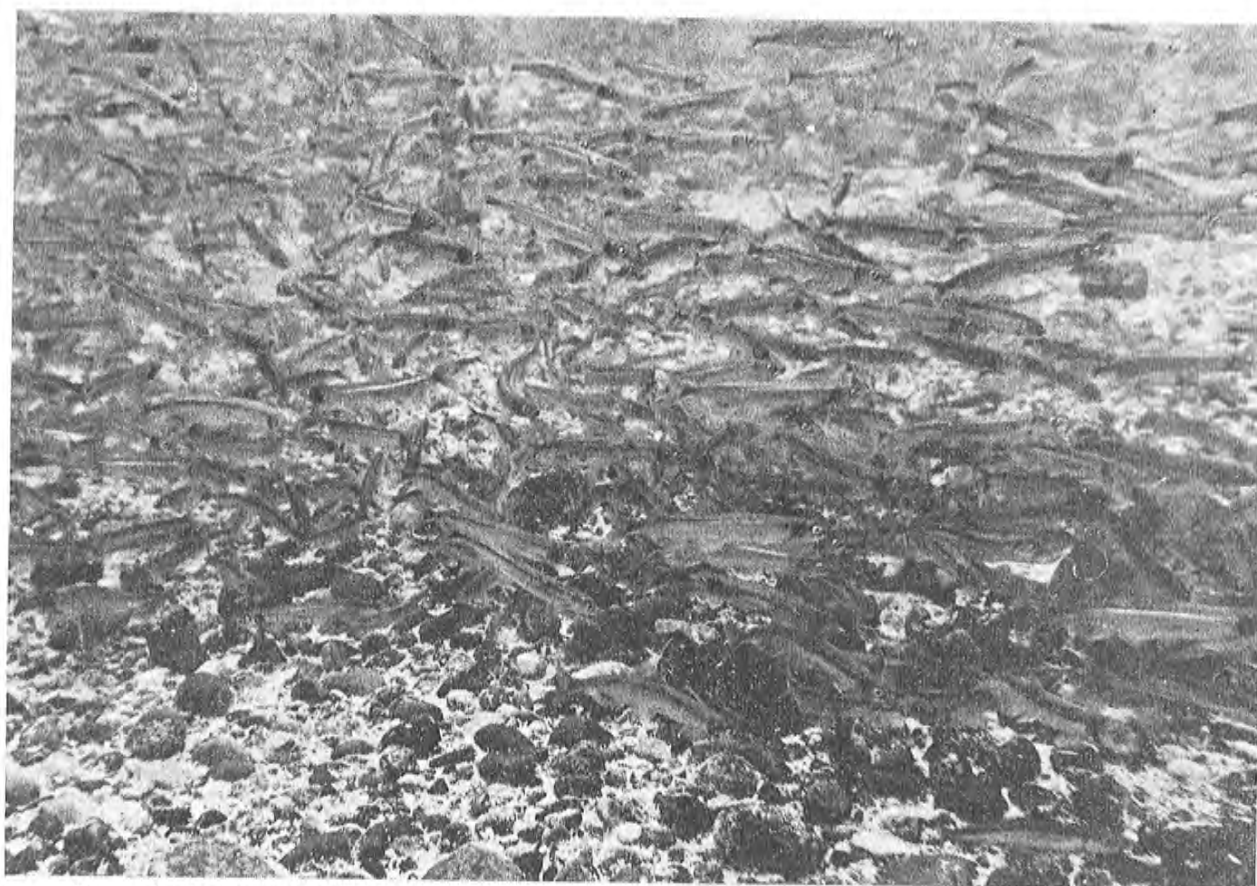


Fig. 5. Lodde over gytefeltet, hovedsakelig hanlodde. [Capelin at the spawning bed, mainly male capelin].

LITTERATUR

- BARKE, S. and BJØRKE, H. 1973. Diving observations on Barents Sea capelin at the spawning grounds off northern Norway. *Fisk Dir. Skr. Ser. Hav Unders.*, 16: 140–147.
- BJØRKE, H., GJØSÆTER, J. og SÆTRE, R., 1972. Undersøkelser på loddas gytefelt 1972. *Fiskets Gang*, 58: 710–716.
- DRAGESUND, O., GJØSÆTER, J. and MONGSTAD, T. 1973. Estimates of stock size and reproduction of the Barents Sea capelin in 1970–1972. *Fisk Dir. Skr. Ser. Hav Unders.*, 16: 105–139.
- GJØSÆTER, J., SÆTRE, R. og BJØRKE, H. 1972. Dykkende beiter på loddeegga. *Sterna*, 11: 173–176.
- og SÆTRE, R. 1973. Undersøkelser på loddas gytefelt 1973. *Fiskets Gang*, 59: 745–748.
- and SÆTRE, R. 1974. The use of data on eggs and larvae for estimating spawning stock of fish populations with demersal eggs. P. 139–149 in BLAXTER, J. H. S. ed. *The early life history of fish*. Springer-Verlag, Berlin.

Utførselen av viktige fisk- og fiskeprodukter januar—august 1974 fordelt på land.

Etter Statistisk Sentralbyrå månedsoppgave

Vare og land	august Tonn	Jan. — august Tonn	Vare og land	august Tonn	Jan. — august Tonn	Vare og land	august Tonn	Jan. — august Tonn
<i>Fersk sild og brisling</i>			Polen	—	117	Nederland	—	5
Danmark	—	682	Tsjekkoslovakia	—	250	Storbrit. og N.-Irland	46	422
Island	—	—	Israel	—	64	Vest-Tyskland	1	20
Sverige	60	175	Andre land	19	200	Andre land	1	17
Belgia, Luxembourg ..	44	511	<i>I alt</i>	181	3 073	<i>I alt</i>	179	2 309
Nederland	490	1 798	<i>Saltet fisk ellers</i>			<i>Fisk, tilberedt eller konser-</i>		
Storbrit. og N.-Irland	1 451	6 105	Sverige	7	48	<i>vert, herunder kaviar og</i>		
Tsjekkoslovakia	450	1 203	Frankrike	—	2 380	<i>kaviaretterlign. i lufttett</i>		
Vest-Tyskland	135	2 579	Hellas	139	142	<i>lukte kar</i>		
Andre land	8	120	Italia	132	1 510	Finland	4	86
<i>I alt</i>	2 637	13 172	Spania	677	5 545	Sverige	23	475
<i>Fersk fisk ellers</i>			Venezuela	75	75	Belgia, Luxembourg ..	53	418
Danmark	95	786	Andre land	476	642	Frankrike	2	82
Sverige	68	2 757	<i>I alt</i>	1 505	10 342	Nederland	5	84
Belgia, Luxembourg ..	2	115	<i>Tørrfisk</i>			Storbrit. og N.-Irland	207	1 132
Frankrike	85	1 544	Finland	3	21	Vest-Tyskland	17	295
Italia	13	378	Sverige	73	428	Elfenbenskysten	—	87
Nederland	14	74	Italia	321	2 029	Sør-Afrika	116	1 296
Storbrit. og N.-Irland	91	1 558	Jugoslavia	—	20	Japan	24	596
Vest-Tyskland	142	694	Nederland	4	28	Malaysia	1	33
Andre land	1	62	Storbrit. og N.-Irland	2	31	Canada	77	372
<i>I alt</i>	511	7 968	Vest-Tyskland	—	30	U.S.A.	892	7 579
<i>Fryst fisk ellers</i>			Dahomey	—	—	Austral-Sambandet ..	234	1 560
<i>umtatt fileter</i>			Kamerun	—	105	New Zealand	—	356
Danmark	—	493	Nigeria	292	1 133	Andre land	41	1 509
Finland	14	221	Mexico	—	—	<i>I alt</i>	1 695	15 959
Sverige	23	291	U.S.A.	—	3	<i>Krepsdyr og bløtdyr, til-</i>		
Belgia, Luxembourg ..	58	487	Austral-Sambandet ..	4	28	<i>beredt eller konservert</i>		
Frankrike	30	374	Andre land	9	389	Danmark	47	130
Italia	—	79	<i>I alt</i>	709	4 245	Sverige	36	261
Nederland	5	866	<i>Klippfisk</i>			Storbrit. og N.-Irland	76	401
Spania	30	60	Belgia, Luxembourg ..	28	139	Vest-Tyskland	2	28
Storbrit. og N.-Irland	223	1 708	Frankrike	57	1 863	Andre land	3	25
Sveits	7	57	Italia	195	1 525	<i>I alt</i>	163	845
Tsjekkoslovakia	—	150	Nederland	4	122	<i>Sild- og fiskemel</i>		
Vest-Tyskland	206	3 872	Portugal	6	3 491	Danmark	240	5 193
Israel	—	802	Spania	38	1 579	Finland	1 073	12 447
Japan	—	7 268	Vest-Tyskland	22	492	Sverige	1 705	14 036
U.S.A.	35	77	Kongo, Dem. Rep. ..	687	4 704	Belgia, Luxembourg ..	425	5 124
Andre land	82	507	Port. Vest-Afrika ..	177	1 027	Frankrike	350	5 625
<i>I alt</i>	712	17 314	Port. Øst-Afrika	—	111	Hellas	727	1 687
<i>Fryste fileter av fisk,</i>			Sør-Afrika	14	165	Italia	1 115	10 035
<i>umtatt sild</i>			Canada	20	155	Jugoslavia	1 000	2 379
Finland	205	2 443	Domingo-Republikken	15	615	Nederland	550	3 699
Sverige	489	4 106	Franske Antiller	11	248	Polen	—	5 089
Frankrike	—	157	Nederlandske Antiller	1	85	Spania	20	440
Nederland	42	401	Panama	—	2	Storbrit. og N.-Irland	6 003	40 230
Storbrit. og N.-Irland	878	19 128	U.S.A.	117	574	Sveits	1 405	4 689
Sveits	38	653	Argentina	—	183	Tsjekkoslovakia	—	3 150
Tsjekkoslovakia	166	2 562	Brazil	3	12 487	Vest-Tyskland	6 271	38 702
Vest-Tyskland	64	1 624	Venezuela	6	31	Øst-Tyskland	—	8 939
Ungarn	135	652	Andre land	38	1 320	Ungarn	1 118	4 066
Østerrike	39	885	<i>I alt</i>	1 439	30 917	Østerrike	370	1 597
Israel	79	533	<i>Krepsdyr og bløtdyr</i>			Nigeria	250	599
U.S.A.	901	12 953	<i>ikke hermetiske</i>			Israel	—	3 610
Austral-Sambandet ..	50	368	Danmark	71	286	Andre land	3 513	8 109
Andre land	1	199	Sverige	59	1 416	<i>I alt</i>	26 132	179 444
<i>I alt</i>	3 087	46 664	Belgia, Luxembourg ..	—	12			
<i>Saltet sild</i>			Frankrike	2	130			
Danmark	47	278						
Finland	63	1 461						
Sverige	52	704						

Norges utførsel av sjøprodukter fra 1. januar — 15. september og uken som endte 15. september 1974. Tonn.

TOLLSTEDER	Fersk storsild	Fersk vårsild	Fersk sild og brisling ellers	Fersk sild og brisling i alt	Fersk laks	Fersk kveite	Fersk rød-spjette	Fersk hyse	Fersk torsk	Fersk lyr og sei	Fersk lange	Fersk makrell	Fersk, frossen makrell-storje	Fersk pigghå	Fersk håbrann	Fersk skate og rokke	Fersk ål	Annen fersk fisk	Fersk fisk i alt	Frossen storsild
	1101	1102	1103	11	1201	1202	1203	1204	1205	1206	1207	1208	1209	1210	1211	1212	1213	1214	12	1301
	Stat. nr. 0301. 311	Stat. nr. 0301. 312	Stat. nr. 0301. 313-319	Stat. nr. 0301. 311-319	Stat. nr. 0301. 110	Stat. nr. 0301. 411	Stat. nr. 0301. 412	Stat. nr. 0301. 422	Stat. nr. 0301. 423	Stat. nr. 0301. 424-425	Stat. nr. 0301. 427	Stat. nr. 0301. 516	Stat. nr. 0301. 201	Stat. nr. 0301. 513	Stat. nr. 0301. 514	Stat. nr. 0301. 515	Stat. nr. 0301. 134	Stat. nr. 0301. 121	Stat. nr. 0301. 110,138 411-519	Stat. nr. 0301. 601
06 Oslo	—	—	3	3	5	7	—	2	—	—	—	90	5	—	—	14	12	147	379	—
27 Kristiansand	—	—	275	275	23	1	—	50	19	2	—	10	3	19	—	—	4	—	14	—
31 Egersund	—	—	118	118	—	—	—	—	—	—	—	—	—	114	2	42	20	281	462	—
33 Stavanger	—	—	1	1	1	—	—	—	—	—	—	—	—	—	—	—	—	—	—	—
35 Kopervik	—	—	—	—	—	—	—	—	—	—	—	86	—	—	—	—	4	4	93	—
36 Haugesund	—	—	—	—	—	—	—	—	—	—	—	—	—	—	—	—	—	—	—	—
38 Bergen	—	—	100	100	173	6	21	74	9	60	—	4	42	782	5	15	37	355	1 584	—
39 Florø	—	—	—	—	—	—	—	—	—	—	—	—	—	—	—	—	—	—	—	—
40 Ålesund	—	—	117	117	1	13	10	6	13	55	1 834	—	3	15	4	—	—	16	1 971	137
41 Molde	—	—	89	89	—	—	—	—	—	—	—	—	—	—	—	—	—	1	1	—
42 Kristiansund	—	—	—	—	—	—	—	5	—	—	—	—	—	—	—	—	—	22	29	—
43 Trondheim	—	—	—	—	121	64	57	224	13	—	—	—	—	—	—	—	—	48	526	—
51 Bodø	—	—	—	—	1	10	—	—	—	—	—	—	—	—	—	—	—	2	13	—
53 Svolvær	—	—	—	—	—	—	—	32	—	7	—	—	—	—	—	—	—	—	39	—
55 Tromsø	—	—	—	—	4	2	5	—	—	—	—	—	—	—	—	—	—	1	12	—
56 Hammerfest	—	—	—	—	69	5	4	1	4	—	—	—	—	—	—	—	—	—	84	—
57 Vadse	—	—	—	—	5	—	—	—	—	—	—	—	—	—	—	—	—	—	5	—
58 Vardø	—	—	—	—	—	—	—	—	—	—	—	—	—	1 001	—	—	—	38	1 045	—
61 Måløy	159	—	—	159	—	—	3	1	1	42	4	446	10	237	1	—	112	1 106	1 975	—
64 Andre	—	—	8 318	8 318	9	5	1	1	1	—	—	—	—	—	—	—	—	—	—	—
I alt	159	—	9 021	9 180	413	112	135	364	60	166	1 838	636	61	2 169	12	80	189	2 021	8 255	137
I uken	—	—	102	102	11	1	6	7	—	—	—	54	5	114	—	—	15	5	219	—

MERK; På grunn av avrunding av tallene til nærmeste hele tonn vil summen av utførselen over de enkelte tollsteder ikke alltid stemme med tallene for «i alt». Av samme grunn vil summen av utførselen av de spesifiserte vareslag over et tollsted heller ikke alltid stemme med tallene for utførselen i alt av vedkommende varegrupper over tollsteder.

TOLLSTEDER	Frossen vårsild	Frossen sild ellers og brisling	Frossen sild i alt	Rund-frossen laks	Rund-frossen kveite	Rund-frossen makrell	Rund-frossen pigghå	Rund-frossen håbrann	Annen rund-frossen fisk	Rund-frossen fisk i alt	Fersk el. kjølt filet, hyse 15x1	Fersk el. kjølt filet ellers 15x2	Frossen hyse-filet	Frossen torsk-filet	Frossen sei-filet	Frossen steinbit-filet	Frossen uer-filet	Frossen sild-filet	Frossen filet ellers	
	1302	1303	13	1401	1402	1403	1405	1406	1407	14	15x1	15x2	1601	1602	1603	1604	1605	1606	1607	
	Stat. nr. 0301. 602	Stat. nr. 0301. 603-609	Stat. nr. 0301. 601-609	Stat. nr. 0301. 160	Stat. nr. 0301. 711	Stat. nr. 0301. 816	Stat. nr. 0301. 813	Stat. nr. 0301. 814	Stat. nr. 0301. 171-199, 712-812, 815, 817-819	Stat. nr. 0301. 160-199 711-819	Stat. nr. 0301. 921	Stat. nr. 0301. 451, 459, 910 922-939	Stat. nr. 0301. 951	Stat. nr. 0301. 952	Stat. nr. 0301. 953	Stat. nr. 0301. 962	Stat. nr. 0301. 963	Stat. nr. 0301. 961	Stat. nr. 0301. 941-949 959, 969	
06 Oslo	—	—	—	17	—	—	—	—	5	23	—	—	—	11	64	—	—	—	18	
27 Kristiansand	—	87	87	39	2	1 349	5	—	3	1 399	—	2	—	10	5	—	—	72	42	
31 Egersund	—	157	157	—	—	93	—	—	—	93	—	181	—	—	—	—	—	14	70	
33 Stavanger	—	209	209	10	—	—	21	—	35	65	—	10	—	—	—	—	—	396	2	
35 Kopervik	—	27	27	—	—	75	—	—	—	75	—	—	—	—	89	—	—	—	—	
36 Haugesund	—	95	95	—	—	—	—	—	659	659	—	—	64	227	—	—	—	—	—	
38 Bergen	—	1 313	1 313	118	—	1	32	19	259	430	7	51	592	617	235	16	30	1	190	
39 Florø	—	—	—	—	—	—	—	—	—	—	—	—	—	92	—	—	—	—	—	
40 Ålesund	—	515	651	1	83	—	1	114	802	1 001	—	—	2 659	5 460	234	78	41	—	88	
41 Molde	—	—	—	—	11	—	—	—	47	58	—	—	152	310	—	1	—	—	1	
42 Kristiansund	—	—	—	8	—	—	5	—	23	36	—	—	224	131	1 188	26	25	4	34	
43 Trondheim	—	—	—	275	12	45	—	—	364	696	—	19	1 436	3 546	2 625	55	272	—	1 277	
51 Bodø	—	—	—	—	1	—	—	—	114	115	—	19	27	331	9	5	—	—	36	
53 Svolvær	—	—	—	—	—	—	—	—	42	42	—	3	1 790	1 383	720	32	109	—	579	
55 Tromsø	—	29	29	105	1	—	—	—	2 546	2 652	—	4	1 460	1 276	1 108	19	95	—	161	
56 Hammerfest	—	—	—	2	—	—	—	—	795	797	80	—	685	2 459	539	6	9	—	9	
57 Vadse	—	—	—	—	—	—	—	—	178	178	—	—	82	42	12	6	—	—	—	
58 Vardø	—	—	—	—	—	—	—	—	3 890	3 890	—	—	1 721	1 445	351	22	15	—	119	
61 Måløy	—	652	652	2	—	3 071	1 736	—	87	4 896	—	10	—	4	692	13	—	876	—	
64 Andre	—	—	—	6	6	218	—	—	488	719	—	4	1 732	6 027	238	21	11	—	73	
I alt	—	3 083	3 219	584	116	4 851	1 800	133	10 337	17 821	87	304	12 622	23 057	8 523	304	612	1 363	2 701	
I uken	—	95	95	27	—	—	89	—	—	128	—	—	1	130	211	268	14	11	28	55

TOLLSTEDER	Frossen flet i alt	Salter torsk- fisk i alt	Saltet storsild og vårsild 1801	Saltet bank- sild	Saltet islands- sild	Saltet sild ellers	Spesial- be- handlet sild 1805	Saltet sild i alt 19x1	Annen saltet fisk i alt 19x1	Tørrfisk torsk	Tørrfisk sei	Tørrfisk ellers	Klipp- fisk torsk	Klipp- fisk lange	Klipp- fisk ellers	Røykt sild	Saltede fileter av sild og fisk 19x9	Hum- mer	Reker	Medisin- tran
	Stat. nr. 0302. 941-969	Stat. nr. 0302. 311-319	Stat. nr. 0302. 201-202	Stat. nr. 0302. 204-205	Stat. nr. 0302. 206	Stat. nr. 0302. 203-208	Stat. nr. 1604. 401-409	Stat. nr. 0302. 201-208	Stat. nr. 0302. 551-559	Stat. nr. 0302. 403-406	Stat. nr. 0302. 407-408	Stat. nr. 0302. 401-402, 409	Stat. nr. 0302. 503	Stat. nr. 0302. 505	Stat. nr. 0302. 504, 509	Stat. nr. 0302. 602	Stat. nr. 0302. 590	Stat. nr. 0303. 100	Stat. nr. 0303.307 308,1605 211, 219	Stat. nr. 1504. 601
06 Oslo	94	4	—	1	—	18	17	36	—	1	8	—	13	—	8	3	—	1	10	36
27 Kristiansand	130	20	—	9	—	2	4	16	—	—	—	—	67	—	3	—	19	16	439	—
31 Egersund	84	—	3	63	—	—	98	165	—	—	—	—	—	—	—	—	—	—	85	—
33 Stavanger	397	—	—	531	—	—	156	688	—	—	—	—	—	—	—	—	2	8	139	—
35 Kopervik	89	—	—	162	—	—	49	211	—	—	—	—	—	—	—	—	19	—	—	—
36 Haugesund	291	—	12	494	16	205	980	1 708	38	—	—	—	—	—	—	—	94	—	2	—
38 Bergen	1 681	89	—	472	—	362	926	1 760	—	504	371	189	52	44	30	120	182	19	43	399
39 Florø	92	—	—	—	—	—	—	—	—	—	—	—	—	—	—	—	—	—	—	—
40 Ålesund	8 560	3 759	—	5	—	—	11	17	—	—	222	5	10 746	3 220	11 440	332	231	—	1 480	321
41 Molde	465	—	22	280	—	47	16	365	—	—	—	—	—	—	—	—	—	—	—	—
42 Kristiansund	1 632	678	—	—	—	—	—	—	—	30	237	70	2 887	994	2 478	—	—	—	4	—
43 Trondheim	9 212	19	15	—	—	188	9	212	—	308	87	541	2	1	4	—	418	—	48	—
51 Bodø	516	439	—	—	—	58	—	58	1	260	2	18	255	—	44	—	2	—	69	—
53 Svolve	4 612	206	—	20	—	—	—	20	—	1 194	32	19	—	—	—	—	374	—	3	—
55 Tromsø	4 119	5 041	—	—	—	—	—	—	—	120	97	34	524	45	86	—	985	—	687	—
56 Hammerfest	3 706	557	—	—	—	20	—	20	—	241	55	17	—	—	—	—	360	—	73	—
57 Vadso	142	—	—	—	—	—	—	—	—	—	—	—	—	—	—	—	—	—	1	—
58 Vardø	3 674	—	—	—	—	—	—	—	—	—	—	—	—	—	—	—	—	—	—	—
61 Måløy	1 584	92	—	—	—	—	—	—	—	—	—	18	550	165	709	—	—	—	—	—
64 Andre	8 101	10	—	7	—	208	145	360	—	17	9	13	36	37	4	4	3	2	465	—
I alt...	49 181	10 913	52	2 045	16	1 108	2 412	5 634	40	2 674	1 119	923	15 133	4 507	14 804	458	2 689	45	3 549	756
I uken	717	477	—	22	1	31	50	104	—	79	81	25	709	124	754	5	56	—	293	31

TOLLSTEDER	Veteri- nær- tran	Industri- tran, bl. og avf. tran, olje	Annen tran	Tran i alt	Sild- og fiske- olje	Herm- tisk brising	Herm- tisk småsild	Kippers	Annen sild- herme- tisk	Meike	Middags- hermetikk inkl. herm- rogn	Annen fiske- herme- tisk	Fiske- herme- tikk i alt	Andre fiske- produk- ter	Sukker- saltet og annen silt rogn	Skaldyr- herme- tikk	Silde- og fiskemel	Tang- og taremell	Rogn utjenlig til men- neske- føde	RÅ sel- skinn
	Stat. nr. 1504. 602	Stat. nr. 1504. 603-604	Stat. nr. 1504. 609	Stat. nr. 1504. 601-609	Stat. nr. 1504. 700	Stat. nr. 1604. 111-113	Stat. nr. 1604. 114-119	Stat. nr. 1604. 201	Stat. nr. 1604. 205-209	Stat. nr. 1604. 701	Stat. nr. 1604. 602, 702	Stat. nr. 1604. 320-390 603, 709	Stat. nr. 1604. 23	Stat. nr. 1604.909 501, 509, 802, 809	Stat. nr. 0302.700 606-609	Stat. nr. 1605. 110-199	Stat. nr. 2301. 400	Stat. nr. 1405. 004	Stat. nr. 0515. 005	Stat. nr. 4301. 601-609
06 Oslo	188	1 348	37	1 610	95	46	64	—	4	—	32	40	185	49	22	15	858	—	—	2
27 Kristiansand	—	—	—	—	—	—	2	—	—	—	6	119	126	—	1	3	—	—	—	—
31 Egersund	—	—	—	—	1 759	—	—	—	—	—	—	—	—	—	—	—	18 692	—	—	—
33 Stavanger	—	—	—	—	—	1 821	7 258	251	80	—	92	472	9 974	10	34	46	2	—	—	—
35 Kopervik	—	31	—	31	—	—	—	—	—	—	—	—	—	—	—	—	5 624	—	—	—
36 Haugesund	—	—	8	8	—	—	—	—	—	—	—	—	1	57	—	—	16 454	—	—	—
38 Bergen	1 835	2 702	—	4 935	2 670	700	3 238	227	8	23	167	11	4 374	79	387	31	8 122	25	142	72
39 Florø	—	—	—	—	—	—	—	—	—	—	—	—	—	—	—	—	6 605	—	—	—
40 Ålesund	1 133	717	12	2 183	501	13	88	10	—	115	177	9	412	397	16	68	9 706	—	125	3
41 Molde	—	—	—	—	—	—	—	—	—	—	—	—	—	—	—	—	5 483	—	—	—
42 Kristiansund	509	1 716	—	2 224	—	12	303	—	—	37	—	—	353	63	—	79	13 185	5 466	—	—
43 Trondheim	—	—	—	—	—	23	297	—	1	14	137	15	487	5 977	22	33	5 679	2 337	—	—
51 Bodø	—	—	—	67	—	—	—	—	—	—	—	—	—	1	44	—	8 997	525	6	—
53 Svolve	—	—	—	—	—	—	—	—	—	—	6	1	8	—	448	—	8 326	—	289	—
55 Tromsø	—	555	—	555	1 380	—	—	—	—	—	—	—	—	67	316	—	18 953	—	27	3
56 Hammerfest	—	—	—	—	—	—	—	—	—	—	—	23	23	4 771	6	—	23 501	—	—	—
57 Vadso	—	—	—	—	3 688	—	—	—	—	—	—	—	—	—	—	—	13 642	—	—	—
58 Vardø	—	—	—	—	608	—	—	—	—	—	—	—	—	16	—	—	6 760	—	—	—
61 Måløy	51	112	19	182	—	15	65	3	—	15	66	2	166	—	—	—	5 602	—	—	—
64 Andre	46	957	—	1 003	8 820	—	60	—	86	8	108	140	402	4	221	11	15 196	—	—	—
I alt...	3 761	8 138	76	12 731	19 589	2 631	1 1374	490	181	212	792	832	16 511	11 491	1 517	285	191 387	8 353	588	79
I uken	79	30	—	140	13	93	62	3	4	—	71	11	243	312	10	—	7 649	755	—	1

