

FISKETS GANG

UTGITT AV FISKERIDIREKTØREN, BERGEN

FG

1. NOVEMBER 1973

44

FISKETS GANG

1. NOVEMBER 1973—59. ÅRGANG

44

AV INNHOLDET I DETTE NR.:

| | Side |
|---|------|
| Nye fiskefartøyer | 779 |
| Kolmuleundersøkelser nordvest for De britiske øyer i mars-april 1973 | 784 |

Ansvarlig utgiver:
FISKERIDIREKTØREN

Redaktør:
kontorsjef Håvard Angerman

FISKETS GANG's adresse:
Fiskeridirektoratet
Postboks 185/86
5001 Bergen
Telefon: (05) 23 03 00

UTKOMMER HVER TORSDAG

Abonnement kan tegnes ved alle poststeder ved innbetaling av abonnementsbeløpet på postgirokonto 69181, eller på bankgirokonto 8301/08/01 474 Bergens Kreditbank eller direkte i Fiskeridirektoratets kassakontor.

Abonnementsprisen på Fiskets Gang er kr. 40.00 pr. år. Til Danmark, Island og Sverige kr. 40.00 pr. år. Øvrige utland kr. 50.00 pr. år. Pristariff for annonser kan fåes ved henvendelse til Fiskets Gang.

VED ETTERTRYKK FRA FISKETS GANG
MÅ BLADET OPPGIS SOM KILDE

Fiskerioversikt for uken som endte 28. oktober 1973.

Det var delvis urolige værforhold i uken som endte 28. oktober. I Finnmark gjorde trålerlandingene seg mest gjeldende. Her var seifisket enda mindre enn før. Troms hadde mindre fiskelandinger enn foregående uke, og likedan de fleste steder sørover til Nordmøre. Det er bra landinger av bankfisk og hå på Sunnmøre og i Sogn og Fjordane samt Hordaland. Sørligere områder hadde mindre bra driftsforhold og bl. a. ble landingene av tankkjølet snurpemakrell forholdsvis små. Når det gjelder pelagisk fiske — sild m.m. — er det lite å berette. Det ser forholdsvis bra ut for fjordsild i Oslofjordområdet.

Fisk m.v. utenom sild, brisling og øyepål.

Finnmark: Her var det dårlig vær i slutten av uken. Det ble landet 2 190,2 tonn fisk og 6,4 tonn reke mot henholdsvis 2 500 og 6,3 tonn uken før. I fisket deltok 386 farkoster, hvorav 21 trålere, 361 dekkete og 4 åpne båter med samlet besetning på 1 372 mann. Førrige uke deltok 512 fartøyer med 1 504 mann. Av ukens fiskefangst ble 861,8 tonn landet av trålere, 601,1 tonn ble tatt med not og garn, 658 tonn med line og 69,3 tonn med snøre. Ukefangsten fordelte seg på disse sortene: Torsk 659,2 tonn, hyse 757,1 tonn, sei 641,5 tonn, brosme 39 tonn, kveite 2,7 tonn, flyndre 6,2 tonn, steinbit 6,6 tonn, uer 25,2 tonn og blåkveite 52,7 tonn.

Troms: Fiskeriinspektøren melder om landinger i fylkets kystkommuner på 832,7 tonn, mens man uken før hadde 1 617 tonn. I ukefangsten inngikk 127,8 tonn torsk, 446,8 tonn sei, 83,9 tonn brosme, 135,1 tonn hyse, 3,6 tonn kveite, 18,2 tonn uer og 17,1 tonn reke.

Andenes: To trålere kom inn fra Bjørnøyfeltet og Finnmarkskysten med 70 og 80 tonn, halvt om halvt av blåkveite og torsk. For Andenes og Bleik meldes om garnfangster på 1 200/2 800 kg sei og 1 200/1 800 kg blåkveite, juksa 150/300 kg, mest sei, og på line for Nordmjele 1 000/1 300 kg, mest hyse.

Sør-Helgeland — Sør-Trøndelag: Dette område hadde i uken til 21. oktober tilførsler på 426,1 tonn fisk og skalldyr, hvorav 33 tonn torsk, 168 tonn sei, 13 tonn lange, 15 tonn brosme, 18 tonn hyse, 3 tonn kveite, 1 tonn rødspette, 1 tonn steinbit, 1 tonn annen fisk, 5,8 tonn reke og 161,6 tonn krabbe. Om seifisket i uken til 28. meldes det om låssetting av 30 tonn.

Levendefisk: Fra Råfisklagets distrikt ble det denne uke levert til Trondheim 20 tonn levende torsk. Hordafisk,

**Ilandbrakt fisk i Finnmark i tiden 1. januar—
27. oktober 1973.**

| Fiskesort | Mengde | Anvendt til | | | | | |
|-----------------------|----------------|------------------|---------------|---------------|---------------|-----------|------------|
| | | Ising og frysing | | Salting | Henging | Hermetikk | Oppmalning |
| | | Rund | Filet | | | | |
| Skrei | 10 622 | 459 | 6 787 | 2 617 | 759 | — | — |
| Loddetorsk | 18 577 | 582 | 14 269 | 1 394 | 2 332 | — | — |
| Annen torsk | 11 341 | 661 | 9 351 | 953 | 376 | — | — |
| Hyse | 30 584 | 1 770 | 28 314 | 153 | 347 | — | — |
| Sei | 28 176 | 946 | 15 009 | 9 266 | 2 954 | — | 1 |
| Brosme | 509 | — | — | — | 509 | — | — |
| Kveite | 135 | 135 | — | — | — | — | — |
| Blåkveite | 2 419 | 2 419 | — | — | — | — | — |
| Flyndre | 143 | 143 | — | — | — | — | — |
| Uer | 862 | 862 | — | — | — | — | — |
| Steinbit | 1 060 | 1 060 | — | — | — | — | — |
| Reke | 688 | 688 | — | — | — | — | — |
| Annen fisk | 197 | — | — | — | — | — | 197 |
| I alt | 105 313 | 9 725 | 73 730 | 14 383 | 47 277 | — | 198 |
| « pr.28/10-72 | 99 629 | 14 500 | 62 836 | 16 256 | 6 029 | — | 8 |
| « pr.30/10-71 | 114 069 | 11 964 | 75 458 | 21 908 | 4 739 | — | — |

¹ Lever 14 797 hl.

² Rogn 1 000 hl, hvorav 214 hl saltet og 786 hl fersk.

³ Damptran 3 154 hl. ⁴ Herav 89 tonn rotskjær.

Bergen, mottok fra Råfisklaget 6,5 tonn levende torsk. Innen Hordaland lå tilgangen på levendefisk på 16 tonn småsei. Rogaland melder om 5 tonn levende fisk.

Møre og Romsdal: På Nordmøre ble det i uken som endte 21. oktober landet 211 tonn fisk og skalldyr, hvorav 15 tonn torsk, 43 tonn sei, 5 tonn lyr, 27 tonn lange, 5 tonn blålange, 59 tonn brosmes, 2 tonn hyse, 5 tonn kveite, 3 tonn uer, 1 tonn skate, 3 tonn hå, 1 tonn annen fisk, 0,2 tonn hummer, 0,1 tonn reke og 41,9 tonn krabbe. I uken som endte 28. oktober var værforholdene for det meste dårlige. Det ble låssatt 1 seifangst på 10 tonn, håvet en fangst på 10 tonn og landet en trålfangst på 10 tonn sei. Tre linebåter kom inn med 20, 80 og 80 tonn brosmes og lange.

Sunnmøre og Romsdal: Ukertilgangen kom opp i 937 tonn, og spesielt ble det landet meget blålange. Fordelingen var denne: Torsk 11 tonn, sei 27 tonn, lange 93 tonn, blålange 538 tonn, brosmes 248 tonn, hyse 1 tonn, kveite 16,5 tonn, hå 0,5 tonn, skate 0,7 tonn og diverse fisk 1,3 tonn.

**Ilandbrakt fisk i Troms i tiden 1. januar—
27. oktober 1973.**

| Fiskesort | Mengde | Anvendt til | | | | | |
|-----------------------|---------------|------------------|---------------|---------------|--------------|-----------|----------|
| | | Ising og frysing | | Salting | Henging | Hermetikk | Dyrefor |
| | | Rund | Filet | | | | |
| Skrei | 16 808 | 585 | 4 174 | 11 362 | 687 | — | — |
| Annen torsk | 10 597 | 374 | 6 995 | 2 696 | 532 | — | — |
| Sei | 18 820 | 4 | 5 776 | 10 783 | 2 257 | — | — |
| Lange | 36 | — | 5 | 31 | — | — | — |
| Brosme | 1 111 | — | 4 | 661 | 446 | — | — |
| Hyse | 3 617 | 544 | 3 004 | 1 | 68 | — | — |
| Kveite | 39 | 39 | — | — | — | — | — |
| Blåkveite | 2 468 | 852 | 1 616 | — | — | — | — |
| Flyndre | 1 | 1 | — | — | — | — | — |
| Uer | 701 | 115 | 586 | — | — | — | — |
| Steinbit | 506 | 30 | 476 | — | — | — | — |
| Annen | — | — | — | — | — | — | — |
| Reke | 2 739 | 2 698 | — | — | — | 41 | — |
| I alt | 57 443 | 5 242 | 22 636 | 25 534 | 3 990 | 41 | — |
| « pr.28/10-72 | 75 009 | 5 790 | 31 429 | 34 126 | 3 638 | 26 | — |
| « pr.30/10-71 | 72 378 | 4 990 | 30 367 | 34 091 | 2 877 | 53 | — |

¹ Tran 8 775 hl. Rogn 8 361 hl, hvorav sukkersaltet 5 014 hl, fersk 1627 hl og dyrefor 1720 hl.

Sogn og Fjordane: Det ble ilandført 680 tonn fisk, hvorav 12 tonn torsk, 15 tonn sei, 35 tonn lange, 75 tonn brosmes, 2 tonn hyse, 6 tonn lyr, 530 tonn hå og 5 tonn diverse fisk. Av skalldyr hadde man 670 kg hummer og 1 000 kg krabbe.

Hordaland: Det ble her landet 16 tonn levende småsei, 10 tonn sløyet konsumfisk og 150 tonn rund pigghå.

Rogaland: Det meldes om tildels dårlig vær og tilgang på 5 tonn levende og 50 tonn sløyet konsumfisk samt 15 tonn pigghå.

Skagerakkysten: Av fisk hadde man her 55 tonn.

Oslofjorden: Fjordfisk mottok av fisk 6 tonn og av forfisk 150 kasser (20 kg).

Makrell: Mulighetene for snurping i Nordsjøen var begrenset. Det ble sør for Stad landet 592 tonn

**Fisk brakt i land i Vesterålen—Nord-Helgeland i tiden
1. januar—13. oktober 1973.¹**

| | Mengde | Anvendt til | | | | | |
|----------------------|----------------------|-------------|--------|----------|-----------|------------|--------------|
| | | Fersk | Fryst | Sal-ting | Heng-ting | Her-metikk | Opp-mal-ting |
| Uken 13/10 | tonn | tonn | tonn | tonn | tonn | tonn | tonn |
| | 2 375 | 424 | 1 379 | 380 | 151 | 9 | 32 |
| I alt pr. 6/10 | 132 683 | 10 574 | 41 618 | 52 988 | 26 811 | 54 | 638 |
| I alt pr. 13/10 | ² 135 058 | 10 998 | 42 997 | 53 368 | 26 962 | 63 | 670 |
| I alt pr. 14/10 1972 | 164 659 | 11 836 | 47 031 | 85 688 | 19 737 | — | 367 |

¹ I følge oppgaver fra Råfisklaget, Svolvær.

² Dessuten av sjøtilvirket fisk:

pr. 6/10— 172 tonn saltfisk, 339 tonn tørrfisk.
pr. 13/10— 172 tonn saltfisk, 341 tonn tørrfisk.
pr. 13/10— 743 tonn reke, 63 tonn krabbe.

snurpemakrell til bedre anvendelser samt landet 1,5 tonn harp- og dorgemakrell.

Nord for Stad hadde man disse økninger i kvantitetene: Til frysing av agn 1 881 hl makrell, til frysing for konsum 2 528 hl og levert til mel 1 130 makrell samt 197 hl hestmakrell.

Skalldyr: Av reke hadde Fjordfisk denne uke 2 tonn kokte og 4 tonn rå, Skagerakfisk 6 og 7 tonn og Rogaland Fiskesalslag 2 tonn kokte. Ennvidere hadde Troms 17,1 og Finnmark 6,4 tonn reke denne uke, mens området Sør-Helgeland—Sør-Trøndelag forrige uke hadde 5,8 tonn reke og Nordmøre 0,1 tonn. Av hummer denne uke hadde Rogaland 2 tonn og Sogn og Fjordane 670 kg samt forrige uke Nordmøre 0,2 tonn og Sør-Helgeland—Sør-Trøndelag 0,5 tonn. Det er følgende økninger i krabbepartiene: Forrige uke sistnevnte område 161,6 tonn hvorav 132 tonn til hermetikk, samt Nordmøre 41,9 tonn hvorav 41,5 tonn til hermetikk. Denne uke hadde Sogn og Fjordane 1 000 kg krabbe til hermetikk og Hordaland 10 000 kg.

Sild, brisling og øyepål.

Feitsild- og småsildfisket: Fra Harstad meldes det om følgende sildefangster: Kirkenesfjorden/Varangerfjorden i Finnmark 286 hl i gruppe 1, Nordfoll

**Fisk brakt i land i Sør-Helgeland—Sør-Trøndelag
i tiden 1. januar—20. oktober 1973.¹**

| Fiskesort | Mengde | Anvendt til | | | | | Fiske-mel og dyre-for |
|--------------------------|---------------------|-------------------|----------|-----------|------------|-----------------------|-----------------------|
| | | Ising og fry-sing | Sal-ting | Heng-ting | Her-metikk | Fiske-mel og dyre-for | |
| | tonn | tonn | tonn | tonn | tonn | tonn | tonn |
| Torsk | 2 442 | 1 598 | 398 | 412 | 34 | — | — |
| Sei | ³ 7 944 | 4 653 | 1 585 | 1 651 | 55 | — | — |
| Lyr | 103 | 100 | 3 | — | — | — | — |
| Lange | 472 | 17 | 262 | 193 | — | — | — |
| Blålange | 39 | 3 | 31 | 5 | — | — | — |
| Brosme | 735 | 31 | 239 | 465 | — | — | — |
| Hyse | 460 | 456 | — | 3 | 1 | — | — |
| Kveite | 109 | 109 | — | — | — | — | — |
| Rødspette | 22 | 22 | — | — | — | — | — |
| Mareflynndre | 32 | 32 | — | — | — | — | — |
| Uer | 124 | 124 | — | — | — | — | — |
| Steinbit | 7 | 7 | — | — | — | — | — |
| Skate og rokke | 3 | 3 | — | — | — | — | — |
| Håbrann | — | — | — | — | — | — | — |
| Pigghå | 5 | 5 | — | — | — | — | — |
| Reke | 310 | 310 | — | — | — | — | — |
| Krabbe | 1 039 | 189 | — | — | 850 | — | — |
| Annen fisk | 55 | 52 | — | 3 | — | — | — |
| I alt 20/10 1973 | ² 13 901 | 7 711 | 2 518 | 2 732 | 940 | — | — |
| « 21/10 1972 | 14 325 | 8 744 | 2 956 | 2 585 | 40 | — | — |
| « 23/10 1971 | 14 736 | 7 668 | 4 554 | 2 333 | 181 | — | — |

¹ I følge oppgaver fra Norges Råfisklag, Trondheim.

² Lever 153 hl, rogn 100 hl. ³ Herav 46 tonn levende sei.

i Nordland 12 hl gruppe 1, Helgeland 89 hl gruppe 1—4, Nord-Trøndelag på Namsen 151 hl gruppe 1—4 og 79 hl gruppe 4—5.

Buholmsråsa — Stad: Her er det ytterligere opp-tatt 114 hl feitsild, hvorav saltet 60 og levert til agn 54 hl. Av småsild er det opptatt 105 hl til hermetikk.

Sør for Stad meldes om 16 hl feitsild benyttet til salting.

Fjordsild: Det ble denne uke i Fjordfisks distrikt tatt 63 tonn fjordsild, hvorav 43 tonn ble iset for eksport og 20 tonn solgt fersk til innenlandsbruk. I Skagerakfisks distrikt hadde man 30 tonn, hvorav til salting 10 tonn og innenlandsbruk 20 tonn.

Nordsjøsild: Det ble landet 75 hl, som ble frosset for konsum.

**Fisk brakt i land i Møre og Romsdal fylke i tiden
1. januar—20. oktober 1973.¹**

| Fiskesort | Mengde | Anvendt til | | | | | Fiske- mel og dyre- for |
|------------------------------|---------------------|--------------------------|---------------------|--------------|---------------------|------|----------------------------------|
| | | Ising og fry- sing | Sal- ting | Hen- ging | Her- me- tikk | | |
| | tonn | tonn | tonn | tonn | tonn | tonn | tonn |
| Skrei | ⁵ 4 276 | 1 710 | 1 813 | — | 753 | — | — |
| Annen torsk.... | 17 578 | 7 647 | 9 711 | — | 220 | — | — |
| Sei | 21 614 | 7 398 | ⁶ 11 791 | 1 985 | 440 | — | — |
| Lyr | 170 | 160 | — | — | 10 | — | — |
| Lange | 11 851 | 1 631 | 8 596 | 1 624 | — | — | — |
| Blålange | 2 079 | — | 2 079 | — | — | — | — |
| Brosme | 8 441 | 3 | 7 926 | 512 | — | — | — |
| Hyse | 1 907 | 1 803 | 74 | — | 30 | — | — |
| Kveite | 370 | 370 | — | — | — | — | — |
| Blåkveite | 330 | 330 | — | — | — | — | — |
| Rødspette | 41 | 41 | — | — | — | — | — |
| Mareflyndre ... | 5 | 5 | — | — | — | — | — |
| Ål | 24 | 24 | — | — | — | — | — |
| Uer | 240 | 240 | — | — | — | — | — |
| Steinbit | 10 | 10 | — | — | — | — | — |
| Skate og rokke . | 126 | 126 | — | — | — | — | — |
| Håbrann | — | — | — | — | — | — | — |
| Pigghå | 165 | 165 | — | — | — | — | — |
| Makrellstørje .. | — | — | — | — | — | — | — |
| Annen fisk | 128 | 128 | — | — | — | — | — |
| Hummer | 2 | 2 | — | — | — | — | — |
| Reke | 1 506 | 1 506 | — | — | — | — | — |
| Krabbe | 243 | 3 | — | — | 240 | — | — |
| I alt | ² 71 106 | ⁷ 23 302 | 41 990 | 4 121 | 1 693 | — | — |
| Herav: | | | | | | | |
| Nordmøre | 18 009 | 6 229 | ⁸ 9 749 | 1 821 | 210 | — | — |
| Sunnmøre og Romsdal | 53 097 | 17 073 | ⁴ 32 241 | 2 300 | 1 483 | — | — |
| I alt 21/10 1972 | 82 677 | 33 768 | 43 204 | 4 135 | 1 491 | 79 | — |
| « 23/10 1971 | 71 648 | 21 076 | 46 882 | 1 741 | 1 901 | 48 | — |

¹ Etter oppgaver fra Norges Råfisklag, Sunnmøre og Romsdal Fiskesalslag. Omfatter også fisk fra fjerne farvann. Saltfisk er omregnet til sløyd hodekappet vekt ved å øke saltfiskvekten med 110%. ² Lever 389 hl. ³ Herav 435 tonn saltfisk og 912 tonn råfisk. ⁴ Herav 4 309 tonn saltfisk og 9 049 tonn råfisk. ⁵ Tran 1 699 hl. Rogn 3 122 hl, herav til hermetikk 1 236 hl. ⁶ Herav tilvirket 4 139 tonn som ryggsei på Nordmøre. ⁷ Herav 7 160 tonn til filet.

Brisling: Harstad melder om fangst av 3 000 skjep-
per brisling på Namsen. Området Buholmsråsa—Stad
hadde 3 885 skjep-
per brisling, det meste storbrisling,
hvorav 530 skjep-
per ble krydret, det øvrige levert
til hermetikk.

Sør for Stad ble det tatt opp 32 038 skjep-
per brisling, derav 3 049 skjep-
per til ansjos og 28 989 skjep-
per til hermetikk.

**Fisk brakt i land i Sogn og Fjordane i tiden
1. januar—27. oktober 1973.¹**

| Fiskesort | Meng- de | Anvendt til | | | | | |
|------------------|-------------|---------------------|-------|--------------|--------------|---------------------|---------------|
| | | Ising og frysing | | Sal- ting | Heng- ing | Her- me- tikk | Fiske- mel |
| | | Rund | Filet | | | | |
| | tonn | tonn | tonn | tonn | tonn | tonn | tonn |
| Torsk | 306 | 252 | — | 54 | — | — | — |
| Sei | 4 027 | 1 009 | 1 666 | 1 050 | 302 | — | — |
| Lyr | 125 | 125 | — | — | — | — | — |
| Lenge | 2 378 | — | — | 1 828 | 550 | — | — |
| Blålange | 50 | — | — | 50 | — | — | — |
| Brosme | 1 064 | — | — | 1 064 | — | — | — |
| Hyse | 116 | 116 | — | — | — | — | — |
| Uer | — | — | — | — | — | — | — |
| Ål | — | — | — | — | — | — | — |
| Kveite | 23 | 23 | — | — | — | — | — |
| Flyndre | — | — | — | — | — | — | — |
| Blåkveite | — | — | — | — | — | — | — |
| Skape | — | — | — | — | — | — | — |
| Pigghå | 11 101 | 11 101 | — | — | — | — | — |
| Lysing | 6 | 6 | — | — | — | — | — |
| Kolmule | — | — | — | — | — | — | — |
| Steinbit | — | — | — | — | — | — | — |
| Makrellstørje .. | — | — | — | — | — | — | — |
| Hummer | 4 | 4 | — | — | — | — | — |
| Reke | — | — | — | — | — | — | — |
| Krabbe | 36 | — | — | — | — | 36 | — |
| Annen fisk | 217 | — | — | — | — | — | 217 |
| I alt | 19 453 | 12 636 | 1 666 | 4 046 | 852 | 36 | 217 |
| «pr.28/10-72 | 22 467 | 14 001 | 3 035 | 4 587 | 657 | 21 | 166 |
| «pr.30/10-71 | 19 280 | 15 732 | 3 189 | 181 | 82 | 82 | 96 |

¹ Etter oppgave fra Sogn og Fjordane Fiskesalslag.

Øyepål: Utbyttene nord og sør for Stad denne uke
ble 1 602 og 18 262 hl, alt til mel og olje.

Summary.

*The weather were only so and so in the week
ending October the 28th. The landings of demersal
species were somewhat smaller than last week's in
North-Norway, but rather good on Sunnmøre and in
Sogn og Fjordane.*

The landings of pelagic species were small.

Fisket etter sild og industrifisk samt brisling og makrell i uken 21/10—27/10 og pr. 27/10 1973

| | I uken | I alt | Brukt til | | | | | | | |
|--|--------|------------|--------------|---------|---------|--------|---------|-----------|-------------------|-------------|
| | | | Fersk, ising | | Frysing | | Salting | Hermetikk | Dyre- og fiskefor | Mel og olje |
| | | | Eksport | Innenl. | Konsum | Agn | | | | |
| <i>Feitsildfiskernes Salgslag, Harstadkontoret</i> (Grense Jakobselv — Buholmsråsa) | HI | HI | HI | HI | HI | HI | HI | HI | HI | HI |
| Feitsild | — | 32 193 | — | 360 | 192 | 1 041 | 30 600 | — | — | — |
| Småsilde | — | 57 | — | — | — | 57 | — | — | — | — |
| Lodde | — | 12 941 373 | — | — | 249 412 | — | — | — | 23 018 | 12 668 943 |
| Øyepål | — | — | — | — | — | — | — | — | — | — |
| Polartorsk | — | 28 825 | — | — | — | — | — | — | — | 28 825 |
| Kolmule | — | — | — | — | — | — | — | — | — | — |
| I alt | — | 13 002 448 | — | 360 | 249 605 | 1 098 | 30 600 | — | 23 018 | 12 697 768 |
| <i>Feitsildfiskernes Salgslag, Trondheimskontoret.</i> (Buholmsråsa — Stad) | | | | | | | | | | |
| Nordsjøsilde | — | 257 482 | 343 | — | 47 153 | 3 019 | 1 773 | — | — | 205 194 |
| Feitsild | 115 | 14 116 | — | 2 537 | — | 1 916 | 9 663 | — | — | — |
| Småsilde | 105 | 1 129 | — | 16 | — | 17 | 276 | 820 | — | — |
| Øyepål | 1 602 | 123 503 | — | — | — | — | — | — | 89 | 123 414 |
| Tobis | — | — | — | — | — | — | — | — | — | — |
| Kolmule | — | — | — | — | — | — | — | — | — | — |
| I alt | 1 822 | 396 230 | 343 | 2 553 | 47 153 | 4 952 | 11 712 | 820 | 89 | 328 608 |
| <i>Noregs Sildeslag</i> (Sør for Stad) | | | | | | | | | | |
| Nordsjøsilde | 75 | 1 111 641 | — | — | 165 069 | — | 51 932 | 469 | — | 894 171 |
| Feitsild | 16 | 3 525 | — | 2 636 | — | — | 871 | — | 18 | — |
| Småsilde | — | 12 827 | — | 352 | — | 50 | — | 12 425 | — | — |
| Øyepål | 18 262 | 1 500 857 | — | — | — | — | — | — | 2 853 | 1 498 004 |
| Lodde | — | 396 489 | — | — | 1 693 | — | — | — | 3 336 | 391 460 |
| Tobis | — | 170 499 | — | — | — | — | — | — | — | 170 499 |
| Kolmule | — | 14 550 | — | — | — | — | — | — | — | 14 550 |
| I alt | 18 353 | 3 210 388 | — | 2 988 | 166 762 | 50 | 52 803 | 12 894 | 6 207 | 2 968 684 |
| I alt | | | | | | | | | | |
| Nordsjøsilde | 75 | 1 369 123 | 343 | — | 212 222 | 3 019 | 53 705 | 469 | — | 1 099 365 |
| Feitsild | 131 | 49 834 | — | 5 533 | 192 | 2 957 | 41 134 | — | 18 | — |
| Småsilde | 105 | 14 013 | — | 368 | — | 124 | 276 | 13 245 | — | — |
| Vintersilde | — | — | — | — | — | — | — | — | — | — |
| Islandssilde | — | — | — | — | — | — | — | — | — | — |
| Fjordsilde | 1 000 | 15 708 | 6 568 | 7 623 | 86 | — | 1 431 | — | — | — |
| Sild i alt | 1 311 | 1 448 678 | 6 911 | 13 524 | 212 500 | 6 100 | 96 546 | 13 714 | 18 | 1 099 365 |
| » » pr. 28/10—72 | — | 1 521 207 | 53 039 | 24 923 | 88 498 | 14 676 | 102 172 | 28 321 | 285 | 1 209 293 |
| Lodde | — | 1 333 786 | — | — | 251 105 | — | — | — | 26 354 | 1 306 403 |
| Øyepål | 19 864 | 1 624 360 | — | — | — | — | — | — | 2 942 | 1 621 418 |
| Tobis | — | 170 499 | — | — | — | — | — | — | — | 170 499 |
| Polartorsk | — | 28 825 | — | — | — | — | — | — | — | 28 825 |
| Kolmule | — | 14 550 | — | — | — | — | — | — | — | 14 550 |
| I alt | 19 864 | 1 517 606 | — | — | 251 105 | — | — | — | 29 296 | 1 489 695 |
| « pr. 28/10—72 | — | 1 792 569 | — | — | 36 887 | 36 | — | — | 16 281 | 1 787 494 |
| <i>Makrell (tonn)</i> <i>Norges Makrellag S/L,</i> pr. 20/10 | 1 540 | 280 804 | 1 227 | 2 579 | 17 288 | 2 224 | 516 | 730 | 73 | 256 167 |
| <i>Feitsildfiskernes Salgslag</i> | 516 | 79 066 | — | 311 | 2 690 | 2 448 | — | — | — | 3 73 617 |
| Makrell i alt | 2 056 | 359 870 | 1 227 | 2 890 | 19 978 | 4 672 | 516 | 730 | 73 | 329 784 |
| « « « pr. 28/10—72 | — | 157 036 | 2 253 | 3 182 | 20 445 | 2 815 | 1 160 | 1 394 | 210 | 125 577 |
| <i>Brisling (skjepper)</i> Sør for Stad | 32 038 | 1 747 159 | 11 860 | — | — | 60 | 16 396 | 596 361 | 8 124 | 114 358 |
| Nord for Stad | 3 885 | 138 771 | — | — | — | — | 2 095 | 136 676 | — | — |
| Brisling i alt | 35 923 | 885 930 | 11 860 | — | — | 60 | 18 491 | 733 037 | 8 124 | 114 358 |
| « « pr. 28/10—72 | — | 1 003 224 | 1 020 | 47 | — | — | 9 167 | 913 575 | 2 220 | 77 195 |

¹ Herav 199 809 skjepper havbrisling, 547 350 skj. kystbrisling. ² Fryst til eksport. ³ Herav 4 755 tonn hestmakrell. ⁴ Krydret.



BIOLOGER

Ved Nordland Distrikthøgskole er ledig 1 - 2 årsvikariat for biologer.

En av de engasjerte må dekke fagområdene biokjemi/mikrobiologi næringsmiddelkjemi. Den andre bør være marinbiolog. Arbeidet vil bestå i undervisning i marinbiologiske fag, samt planlegging innenfor en fiskerifaglig studieretning med biologisk spesialisering.

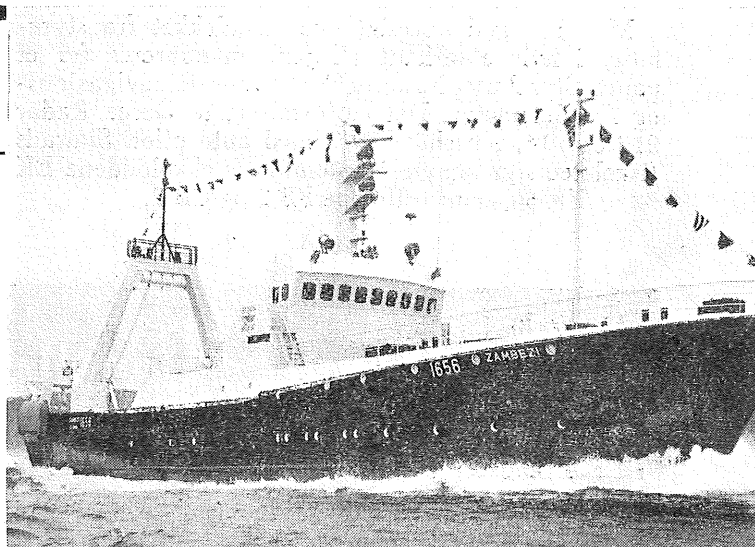
Høgskolelektorat lønnes etter l.kl. 20—22 i Statens regulativ. For nærmere opplysninger se Norsk Lysingsblad nr. 243 eller ring (081) 24 160.

Søknad sendes innen 10. november 1973 til
8000 BODØ.

NORDLAND DISTRIKTSHØGSKOLE

Telefon (081) 24 160

Torvgt. 23. 8000 Bodø



Den 13. oktober leverte Sterkoder Mek. Verksted A/S, Kristiansund, hekktråleren «Zambesi» til dens kanadiske eiere, firmaet Fishery Products Ltd., St. John's, Nfl. Tidligere i år er to identiske fartøyer levert til samme rederi, som ytterligere har plassert bestillinger på 4 likedanne hekktrålere hos verkstedet.

Fartøyet dimensjoner er disse: Lengde o.a. 155', lengde mellom pp. 131'10", bredde på spant 29'6", dybde i riss til hoveddekk 14' og til shelterdekk 21'. Skipet er bygget i Det Norske Veritas klasse 1A1, Is C og iflg. det kanadiske Department of Trades bestemmelser.

Fremdriftsmaskineriet består i en Normo LSMG-9, 9-cyl, 4-takts dieselmotor som utvikler 1 500 hk. ved 825 o./min., og driver en Normo vribar propell gjennom reduksjonsgir, som gir propellhastighet på 330 o./min. For det hydrauliske vinsjstyret er det installert fire pumper som aktiviseres via et Hytek fordelingsgir, tilknyttet forkant av hovedmotoren. To Volvo/Penta hjelpemotorer av Type TMD 100 A er koplet til hver sin Stamford 112 KW generator.

Skipet skal fiske både med bunntål og pelagisk trål. Installasjonene på tråldekket innbefatter to «split» trålvinsjer, capstan og sveipevinsj. Vinsjene er levert av A/S Hydraulik. Split-vinsjene har kapasitet på maks. 1 000 favner 3" wire.

Fiskeluken og sjøslagsporten er hydraulisk operert.

Fiskebearbeidingsrommet akter på hoveddekket er innredet med hydraulisk kontrollerte blødebinger, transportbånd og vaskemaskiner. En ismaskin av fabrikkat Finsam er plassert på tråldekket og leverer isen direkte til bunker på hoveddekk. Fra denne til lasterommet befordres isen pr. skruetransportør og ved lufttrykk via slanger. Isproduksjonskapasiteten er 10 tonn pr. døgn.

Lasterommet har kapasitet på ca. 9 000 kubikkfot, og er omgitt av Warkaus-plater. Kjølssystemet, også av merke Finsam, holder lasteromstemperaturen ved 32° Fahrenheit. I rommet plasseres fisken i plastkasser som tilføres is ved lufttrykk pr. slanger.

Det er innredet bekvemmeligheter av høy standard for et mannskap på 15.

FINDUS

selvsagt.....

**DYPPRYST MAT FRA
DET GODE MATHUS**

Velg fra FINDUS store utvalg

BYGGING AV FISKE- OG FANGSTFARTØY

ALT I SKIPSREPARASJONER

VRIPROPELLERE FRA 300-35000 HK



Man har god oversikt over tråldekket fra styrehuset i hvis akterkant vinsjene manøvreres fra et panel. Styrehuset huser også et avansert navigasjons- og fiskeleutstyr. Det er installert to Decca Radar 916 og 914, Anschütz gyro med auto pilot. Simrads fiskeleutstyr benyttes og omfatter ekkoloddene EK 38 og EK 50, samt trålscope FB 2 og CB 2.

Et passivt system beforder skipets stabilitet og består av to tanker, den ene plassert over den andre. Vann fra den øvre tank kan hurtig tømmes til den nederste ved hjelp av en fjernstyrt ventil fra styrehuset.

FG Fiskerinytt fra utlandet

Britiske fangster ilandbrakt i England og Wales juni 1973.

| | juni | | Januar—juni | |
|--|--------------|--------------|--------------|--------------|
| | 1973 Tonn | 1972 Tonn | 1973 Tonn | 1972 Tonn |
| Ilandbrakte fangster i alt ¹⁾ | 36 275 | 42 217 | 189 577 | 209 802 |
| Av dette fra: | | | | |
| Barentshavet | 5 170 | 4 886 | 29 022 | 21 054 |
| Bjørnøya og Spitsbergen | 4 694 | 138 | 8 605 | 214 |
| Norskekysten | 108 | 34 | 18 507 | 27 287 |
| Islandske farvann | 9 024 | 17 351 | 53.669 | 72 673 |
| Herav utgjør torsk i alt | 12 873 | 17 803 | 67 658 | 82 671 |
| Av dette fra: | | | | |
| Barentshavet | 3 072 | 3 126 | 17 009 | 13 995 |
| Bjørnøya og Spitsbergen | 2 952 | 69 | 5 410 | 117 |
| Norskekysten | 76 | 20 | 6 298 | 12 127 |
| Islandske farvann | 6 773 | 14 587 | 38 943 | 56 432 |

¹⁾ Eksklusiv sild, makrell og skalldyr.

Uruguays fiskerier.

«World Fishing» (septemberutg.) inneholder følgende om Uruguays fiskerier:

Et konservativt anslag over fangstmulighetene, som en mulig uruguayansk flåte kan oppnå på årsbasis dreier seg om 1 million tonn — halvparten pelagisk fisk, den andre halvpart bunnfisk.

Tallet er basert på undersøkelser foretatt av flere nasjoner — Vest-Tyskland, Argentina, Brasil og USSR, og dessuten på resultater av kommersielt fiske drevet av fartøyer fra Cuba, Spania, Korea og USSR. Etter en peruviansk eksperts mening kunne kontinentalsokkelen faktisk betinge en årsfangst på 2 mill. tonn — dog er Victor H. Bertullo, direktøren for Uruguays fiskeriundersøkelser tilbøyelig til å plassere sin vurdering på halvparten av dette.

Akkurat hvor lang tid det vil medgå før landet realiserer sine muligheter er en annen sak. Landingen i 1972 på 35 000 var alt Uruguays flåte oppnådde med støtte av argentinske fartøyer som fisket under kontrakt.

De som har ansvaret for fiskeriene kan ikke bebreides — lite kan utrettes med flåten slik den nå er. Båtene er foreldete eller er ombygget til fiske etter å ha vært brukt til andre formål, og landets fiskere kan ikke ventes å utvikle sin næringsgren uten høvelige fartøyer. Der finnes i hvert fall ikke folk nok av den rette type eller med de rette erfaringer til å få i stand en utvidet, moderne flåte, og det ville være nødvendig å bygge på landets tradisjonelle kilde av fiskere — Galicia i Spania. Men dette ville være avhengig av at disse spanske fiskere ville være villige til å tilpasse seg livet i Uruguay.

Mens Uruguay mener å ha fiskebåt-eksperter, mangler landet på den annen side faglærte båtbyggere, og der føres endeløse diskusjoner om den optimale båttype for uruguayanske farvann, og hvilket land som best kan levere dem.

Å bli av med den million tonn fisk det håpes på, synes ikke å være noe problem. Lysing, pigghå, «blue fish» som er populær i Amerika, bonito, albacore, ansjos, blåskjell og andre skjell er alle å finne i nasjonale farvann, og filet- og fryse-

GIERTSEN & CO. A/S BERGEN

Telefonsentral 21 41 80 Telegramadr.: «GECO» Telex no. 42237

*J*G*

FERSKSILD—SALTSILD—LAKS
SILDOLJE—SILDEMEL

Unngå ergrelser—Reduser kostnadene

Bruk tette, kontrollerte

SILDETØNNER

O. C. AXELSENS FABRIKKER A/S

Telef. sentral 22555 · FLEKKEFJORD

anlegg kunne tilvirke fiskeprodukter, som ville finne lett avsetning til markeder i Spania, Nord-Europa og USA.

Hva er det så som holder fiskeriutviklingen tilbake? Svaret ligger i landets utstrakte opptatthet med kvegavl, hvori mesteparten av nasjonens kapital er investert. Å avlede kapital til investering i fiskeriene ville kreve flere år. De som er for utvikling av fiskeriene anser denne konsentrasjon av kapital i kjøtt-produksjon som kortsiktig politikk. Det «peruvianske mirakel» fremholdes som eksempel på hva som kan oppnåes innen forholdsvis kort tid av et sammenliknbart land, men hvor meget mere imponerende ville vel ikke det «uruguayiske mirakel» bli ettersom det ikke ville bli basert på industrifisk, men på fisk til menneskelig konsum?

Fiskeriloven, som ble vedtatt for et par år siden, blir betraktet som god lovgivning, og innbefatter et antal måter, hvorpå næringsgrenen kan bli hjulpet gjennom preferansieringer, som innbefatter reduserte driftskostnader — for eks. billig brennolje og smørulje — pluss skattelettelser til installasjonene på landjorden. Liknende er tilgjengelige for kvegindustrien.

Når det gjelder utenlandske fiskefartøyer, er der muligheter for å tilby dem base i Uruguay, hvor fangstene kunne tilvirkes til filet før frysing til eksport, heller enn å skipe dem hjem som rund-

Sveits' innførsel av fersk og frossen saltvannsfisk i august 1973 og i tiden januar/august 1973.

| | august | | januar/august | |
|-------------------------|--------|-----------|---------------|------------|
| | tonn | sv.frs. | tonn | sv.frs. |
| Norge | 60,3 | 245 086 | 587,8 | 2 267 157 |
| Norge 1972: | (38,2) | 129 535 | 521,4 | 1 751 430 |
| Danmark | 250,0 | 1 571 442 | 2 842,4 | 17 275 183 |
| Vest-Tyskland | 19,0 | 121 409 | 164,1 | 987 019 |
| Frankrike | 34,9 | 165 671 | 439,8 | 2 517 779 |
| Italia | 49,4 | 150 275 | 411,6 | 1 325 574 |
| Nederland | 27,9 | 332 770 | 425,3 | 3 748 854 |
| Belg./Lux. | 5,0 | 30 970 | 10,0 | 70 931 |
| Storbritannia | 2,2 | 12 900 | 16,2 | 86 587 |
| Island | 4,3 | 22 100 | 10,7 | 61 058 |
| Senegal | 1,0 | 8 292 | 4,0 | 29 712 |
| Ceylon | 0,05 | 10 285 | 0,7 | 53 966 |
| Singapore | 0,01 | 7 304 | 0,5 | 54 202 |
| Japan | 0,5 | 4 536 | 0,5 | 4 536 |
| Filippinene | 0,3 | 13 947 | 0,7 | 70 500 |
| Nederl.Antill. | 0,01 | 3 892 | 0,01 | 3 892 |
| Portugal | — | — | 55,1 | 151 329 |
| Irland | — | — | 0,2 | 2 555 |
| Tyrkia | — | — | 0,7 | 4 170 |
| Kanada | — | — | 6,0 | 52 547 |
| USA | — | — | 7,0 | 54 917 |
| Østerrike | — | — | 0,3 | 6 007 |
| Spania | — | — | 22,5 | 72 607 |
| Hellas | — | — | 5,0 | 25 000 |
| Marokko | — | — | 3,3 | 18 317 |
| Malaisia | — | — | 6,2 | 36 029 |
| Etiopia | — | — | 0,1 | 13 930 |
| Kenya | — | — | 0,1 | 21 218 |
| Thailand | — | — | 0,01 | 3 195 |
| Sør-Korea | — | — | 3,6 | 11 400 |
| Indonesia | — | — | 0,03 | 7 475 |
| Diverse land: | 0,08 | 2 301 | 0,7 | 22 751 |
| Total 1973: | 454,9 | 2 703 180 | 4 926,2 | 28 770 397 |
| Total 1972: | 498,0 | 2 745 028 | 4 611,5 | 22 797 546 |

Dessuten kom det fra Norge i august 1973 3 578 kg annen fisk til en samlet verdi av sv. frs. 23 632,—.

frossen vare. Dette ville innebære besparelser i transportkostnader.

Det synes ikke å være noe til hinder for at Uruguay med tiden kunne bli en større fiskerinasjon, hvis finansiell og teknisk hjelp ble ytet. Når dette skjer, vil landet bli et betydelig marked for fartøyer, tilvirkningsutstyr, skipsreparasjoner og meget annet, som er lett vint tilgjengelig i andre land.

Trålerbestillinger til beløp av £ 56 millioner!

De 21 hekktrålerne, som Cuba har bestilt fra Spania, vil bli lik den 2 400 tonn store «Mar Oceano», som allerede opere-

rer fra Cuba, opplyser «Fishing News» (19. oktober) og bemerker at på et tidspunkt når de fleste fiskerinasjoner tenker seg omhyggelig om med hensyn til stor-tråleres fremtid, har Cuba besluttet å investere et beløp motsvarende £ 56 mill. i utbyggingen av sin flåte for operasjoner i internasjonale farvann.

En slik flåte har landet allerede utbygget i løpet av de 7—8 siste år, og den består av hekktrålerer bygget i Spania og Østtyskland. Noen av fartøylene har fisket i Nordvestatlanten, men mesteparten av fisken flåten har tatt har vært lysing fra midtatlantiske farvann utfor Vest-Afrika og fra Søratlanten, hovedsakelig utfor Sør-Afrika.

FISKERE

Skal dere ut på tråling etter kolmule eller industrifisk? Kontakt Egersund Trawlverksted og la oss få diskutere med dere. Kanskje vi i fellesskap kan komme frem til det mest effektive redskap for deres båt.

Egersund Trawlverksted

Telf. verksted 91 695—91 520
Telf. kontor 91 219

FISKETS GANG

PUBLISHED BY
THE DIRECTOR-GENERAL OF FISHERIES

P. O. Box 185/186,
N - 5001 BERGEN, NORWAY

The annual subscription rate for the 52 issues is Nkr. 40 for the Scandinavian countries. Outside Scandinavia the rate is Nkr. 50. Air Mail against charge of extra air postage.

Fiskets Gang is the only official Norwegian journal for the fishing industry. Fiskets Gang is published weekly, and has subscribers all over the world.

In Fiskets Gang you will find weekly reports on the Norwegian fisheries with detailed statistics. The statistical part also comprise weekly and monthly information on the Norwegian exports of fishery products.

You will be kept well informed of new Norwegian provisions as regards the fishing industry, and of other announcements of interests. Progress reports from the Marine Research Institute are published frequently. Likewise, you will be able to study the results from the investigations on costs and earnings in the industry. Other articles of special interest are also published.

Translated "cuttings" from fishery publications from all over the world are presented under a special heading. News from other sources are also given under this heading.

The text is in Norwegian. Articles, however, have summaries in English. Key words in English to understand the text in table headings and columns are given at regular intervals.

To FISKETS GANG, Directorate of Fisheries, P.O. Box 185/186, N-5001 Bergen, Norway.

Please add my/our name and address
to your subscription list.

Please forward advertisement rates and
necessary information on technical details.

Name:

Address:

Ny-bestillingen dreier seg om skip av standardtype, som bygges i Vigo, og opprinnelig ble utviklet for Spania. De måler 347.9 fot over alt med bredde av 47.8

fot og kan laste ca. 2 000 tonn rundfrosen fisk og filet samt 240 tonn fiskemel. De fører et mannskap på 98.

Hovedentreprisen på den største enkelkontrakt som er blitt plassert ved noe vesteuropeisk verft, innehas av Astilleros Construcciones, som har to moderne verft ved Vigo-bukten.

Trålerne skal leveres over to år, den første i januar 1975.

Den spanske typebetegnelse for denne trålerklasse er TACSA-95TF, hvor tallet 95 refererer seg til lengden overalt i meter. Skipene utstyres med tunnel-fryseanlegg som kan behandle 50 tonn sløyet fisk pr. døgn, samt med platefrysere med kapasitet 20 tonn filet pr. døgn. Ubenyttbar fisk og fiskeavfall vil bli anvendt til melproduksjon i tyske Schlotterhoseanlegg.

værende 65 mill. kr. til 100 mill. kr. Hermed har Ib Frederiksen etterkommet et lenge næret ønske blant fiskerorganisasjonene. Økningen ble begrunnet med overgang til stadig større fartøyer og at fiskerinæringen er inne i en ekspansjon som gjør større investeringer nødvendig, opplyser «Dansk Fiskeritidende» (18. oktober).

Island overveier «pakkeløsningen».

Etter møtet mellom statsminister Olafur Johanneson og statsminister Edward Heath skriver «Fishing News» (19. oktober) følgende:

Den islandske statsminister Olafur Johanneson har tatt med seg tilbake til Island et fredsforslag fra Mr. Heath, som ifølge en talsmann «covers just about every bloody restriction Iceland could even think of». Det store spørsmål er om Mr. Johanneson kan få det godtatt i statsråd.

Ingen detaljer i tilbudet er blitt åpenbart fra Foreign Office, men det vites å inneholde en nedskjæring av den bri-

A/L FISKERNES AGNFORSYNING

Hovedkontor: TROMSØ —
Sentralbord 81084 Telex 641 10

Fryselager for agn

VADSØ - VARDØ - BÅTSFJORD - BERLEVÅG
MEHAMN - KJØLLEFJORD - HONNINGSVÅG
HAMMERFEST - HAVØYSUND - SKJERVØY
TROMSØ - GRYLLEFJORD - NORDMJELE
MYRE - STØ - SVOLVÆR - BALLSTAD - RØST
VÆRØY - ØRNES - SANDNESSJØEN
BRØNNØYSUND - ABELVÆR

Kunstisanlegg:

VARDØ - BÅTSFJORD - KJØLLEFJORD
HONNINGSVÅG

Tillitsmenn i fiskeværene

Spesialbygde båter for transport
av frose varer.

Telegr.: samtlige steder Agnforsyning.

Forslag om utvidelse av Danmarks Fiskeribanks låneramme med 35 mill. kr.

Det er den nye danske fiskeriminister, Ib Frederiksen, som har fremsatt forslag til folketingets finanskomite om utvidelse av Fiskeribankens låneramme fra de nå-

tiske årsfangst ved Island trolig til rundt om 130 000 tonn, restriksjoner på fartøyer av lengde 180—190 fot, som opererer i området, og roterende avstengninger av fiskebankene. Dette vil også innebære en fullstendig bannlysing av fryseritrålere i området.

Et svar fra Island ventes om en uke til ti dager, og hvis det er negativt vil marinen bli satt inn igjen.

Hva som er blitt fremhevet fra britisk side, er at dette siste tilbud ikke danner basis for ytterligere forhandling. Det er en to års overenskomst og ikke en innvitt for nye tilbud. Fra britisk side stilles ingen nye forhandlinger i sikte, bare samtaler på embedsmannsplan for å knytte sammen tekniske detaljer hvis tilbudet blir akseptert.

De legale spørsmål som ligger til grunn og som er involvert i tvisten ble ikke nevnt under samtalene i Downing Street, man oppfatter det derhen at enhver henvisning til en 50-mils grense med overlegg ble utelatt i utkastet til ordning som ble gitt Islands statsminister.

Hvis fredstilbudet blir godtatt, kan det bety at resultatet av britisk fiskeridrift utfor Island vil bli sterkt beskåret.

En talsmann for British Trawlers' Federation uttalte mandag: «Britiske distant water fiskere er forberedt på å godta strenge begrensninger av sitt fiske utfor Island, hvis våpenvilen der kan bli en fred».

Skipper Tom Nielsen, sekretær i Hull Trawler Officers Guild sa: «Skjønt vi er ukjent med de enkelte betingelser i den foreslåtte ordning, håper vi at en slik blir til virkelighet, og at den vil sette våre folk i stand til å fortsette med fredelig fiske samt til å søke ly i islandske havner når nødvendig.»

Nye båter trengs, sier HIB-sjefen.

«Fishing News» (19. oktober) er kilden til etterfølgende artikkel:

Innen områdene 200 miles fra Storbritannia er det nok av fisk til å holde hele landet forsynt.

Fiskere som nå investerer i nye kystfiskefartøyer og mindre fiskebåter treffer en riktig avgjørelse og bør gis all mulig støtte, sa Herring Industry Boards sjef Dr. W. J. Lyon Dean på en pressekonferanse i London denne uke. I løpet av

de første ni måneder av 1973, opplyste han, hadde HIB godkjent søknader om 23 nye fartøyer som ville koste i alt over £ 4 mill. Han nevnte eksempelvis tre unge fiskere, den eldste bare 22 år, som hadde investert £ 250 000 i en ny snurper.

I den grad det fiskes for tiden og med de priser som betales for sild, vil de dekke fartøyets kostende på tre år. «Vi frykter ikke fremtiden», sa han, «og det gjør heller ikke folkene som kjøper båter».

I 1972 hadde sildefiskeriene det beste resultat på 20 år med fangst på 149 000 tonn til verdi av £ 5,5 mill. I løpet av de første ni måneder av 1973, med den beste fangsttiden gjenstående, lå utbyttet allerede på 102 500 tonn til verdi av resten £ 5,2 mill.

Dr. Lyon Dean beskrev the Minch som det muligens beste fiskeområde i United Kingdom. Det vestlige Skotland kunne kanskje også bli et av de to hovedområdene i landet for utvikling av fiskefarming. Men, uttalte han advarende, sjøbunnen i the Minch kom kanskje til å bli funnet å være en verdifull oljekilde, hvis utnyttelse kunne føre til trusler om forurensning og avbrudd for fisket.

KOLMULEUNDERSØKELSER NORDVEST FOR DE BRITISKE ØYER I MARS—APRIL 1973

[Blue whiting investigations northwest of the British Isles in March—April 1973]

Av

STEIN HJALTI I JAKUPSTOVU, KJELL OLSEN og LARS MIDTTUN

Fiskeridirektoratets Havforskningsinstitutt

Øvrige toktdeltakere: O. Alvheim, O. Bostrøm, B. Brynildsen, I. Didriksen, E. Ellingsen, H. Knutsen, S. Konglevoll, S. Lygren, E. Molvær og R. Vilchez.

ABSTRACT

JAKUPSTOVU, S. H. i, OLSEN, K. og MIDTTUN, L. 1973. Kolmuleundersøkelser nordvest for De britiske øyer i mars—april 1973. [Blue whiting investigations northwest of the British Isles in March—April 1973]. *Fiskets Gang*, 59:784—789.

On a cruise with R. V. «G. O. Sars» from 12 March to 12 April 1973 the distribution and abundance of blue whiting northwest of the British Isles were again observed by direct hydroacoustic methods. It is concluded that the total spawning stock is probably in the order of 8 mill. tons. The spawning had begun in the Porcupine Bank area on 26 March. Spawners or postspawners were also observed all along the shelfedge as far north as the Wyville — Thompsons Ridge between 26 March and 11 April.

INNLEDNING

Gytebestanden av kolmule ble i mars i fjor undersøkt på et tokt med F/F «G. O. Sars» (JAKUPSTOVU og MIDTTUN 1972). Fisken sto da på 400-500 meters dyp fordelt i slør- og stimformasjoner i området nordvest for De britiske øyer fra Porcupinebanken til Wyville — Thompsonryggen (Færøy—Skottlandsryggen). Akustiske målinger viste at bestanden er av betydelig størrelse. I 1972 ble det også gjennomført et forsøksfiske (HAMRE, JAKUPSTOVU og NAKKEN 1972), og det ble konkludert med at forekomstene var tette nok for lønnsom drift i tiden mars—mai. I 1973 ble det i januar—februar gjennomført et tokt med «G. O. Sars» for å kartlegge kolmula under innvandring til gytefeltene (BLINDHEIM, HAUG, JAKUPSTOVU, LJØEN og REVHEIM 1973). Hovedkonsentrasjonene ble funnet i Færøy—Shetlandkanalen nord for Wyville—Thompsonryggen og videre i et belte øst og nord for Færøyene.

I tidsrommet 12. mars til 12. april foretok «G. O. Sars» et nytt tokt til farvannene nordvest for De britiske øyer. Formålet var å kartlegge kolmulas fordeling under selve gyteperioden, foreta målinger av bestandens størrelse, ta biologiske prøver og undersøke hydrografiske forhold på gytefeltet. «G. O. Sars» skulle videre veilede fire forsøksfartøyer som drev prøvofiske i området (ANON. 1973).

UTSTYR OG METODIKK

Innsamling av akustiske data ble utført som på tidligere kolmuletokt med «G. O. Sars» (JAKUPSTOVU og MIDTTUN 1972). Identifisering av ekkoloddregistreringer og innsamling av fisk for biologisk prøvetaking ble gjort med Engeltrål og Grantontrål. Biologiske prøver ble tatt på alle trålstasjoner og består av lengdemålinger, kjønn og stadiestemmelse, samt innsamling av otolitter for aldersanalyser. Hydrografiske målinger ble utført med STD-sonde, på en del stasjoner også med Nansen vannhenter. Overflatetemperatur og saltholdighet ble kontinuerlig registrert med termosalinometer.

UNDERSØKELSESONMRÅDE

Kurser og hydrografiske og biologiske stasjoner er vist i Fig. 1. Toktet startet med snittet Fedje—Shetland og ble avsluttet i området vest av Shetland. Under første del av toktet ble området fra Færøy—Shetlandrenna til Porcupinebanken undersøkt med åpne kryssinger for å kartlegge utbredelsen av kolmula. Senere ble forekomsten langs eggakanten fra vestkanten av Porcupinebanken til St. Kilda undersøkt grundigere.

RESULTATER

HYDROGRAFI

Fig. 2 og 3 viser horisontalfordeling av temperatur og saltholdighet i 400 meters dyp der hovedtyngden av fisken befant seg. De høye verdier for temperatur og saltholdighet er bevirket av den nordgående Atlanterhavsstrøm som har sin kjerne langs eggakanten i dette området. Både forløpet og verdiene av isolinjene er omtrent som året før på samme tid (JAKUPSTOVU og MIDTTUN 1972). Under vandring fra Norskehavet til gytefeltene går altså kolmula mot strømmen.

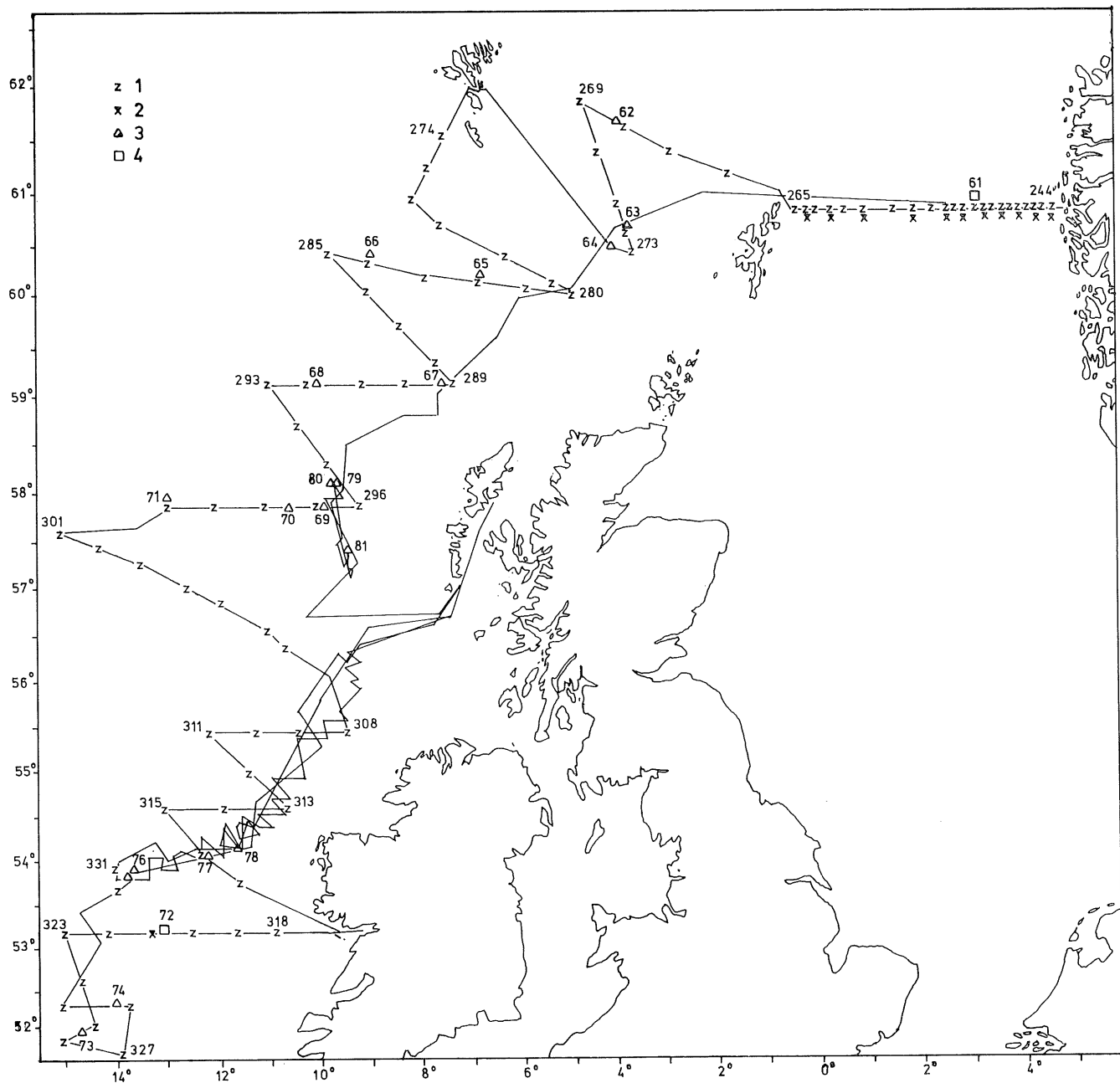


Fig. 1. Kurser og stasjoner. 1) Hydrografisk stasjon med STD sonde, 2) hydrografisk stasjon med vannhentere, 3) pelagisk trålstasjon, 4) bunntrålstasjon. [Survey route and stations. 1) Hydrographic station by STD, 2) hydrographic station by Nansen bottles, 3) pelagic trawl station, 4) bottom trawl station].

FISKEFORDELING

I Fig. 4 er vist to kart over fiskefordelingen. Fig. 4 (øverst) er bygget på observasjoner i tidsrommet 12.—30. mars. Fisken står i et relativt bredt belte langs eggakanten fra Shetland til sørkant av Porcupinebanken. De tetteste konsentrasjonene finnes i nordkant av Porcupinebanken og i et område like nord for Wyville—Thompsonryggen. Det ble bare registrert ubetydelige forekomster på Rockallbanken. Fisken ble registrert som slør og stimer i dybdeområdet 350—550 meter. Fig. 4 (nederst) viser fordelin-

gen fra nord av Porcupinebanken og opp til Shetland i perioden 31. mars til 11. april. Fisken står nå i et smalt belte utenfor eggakanten og har tydeligvis trukket sørover og inn mot bakkekanten i tidsrommet mellom de to undersøkelsene.

BESTANDSSTØRRELSE

Isolinjeverdiene i Fig. 4 angir utslag på ekkointegratoren, et instrument som måler relativ fisketetthet. For bestemmelse av absolutte verdier av fisketetthet må integratorverdiene multipliseres med en konstant

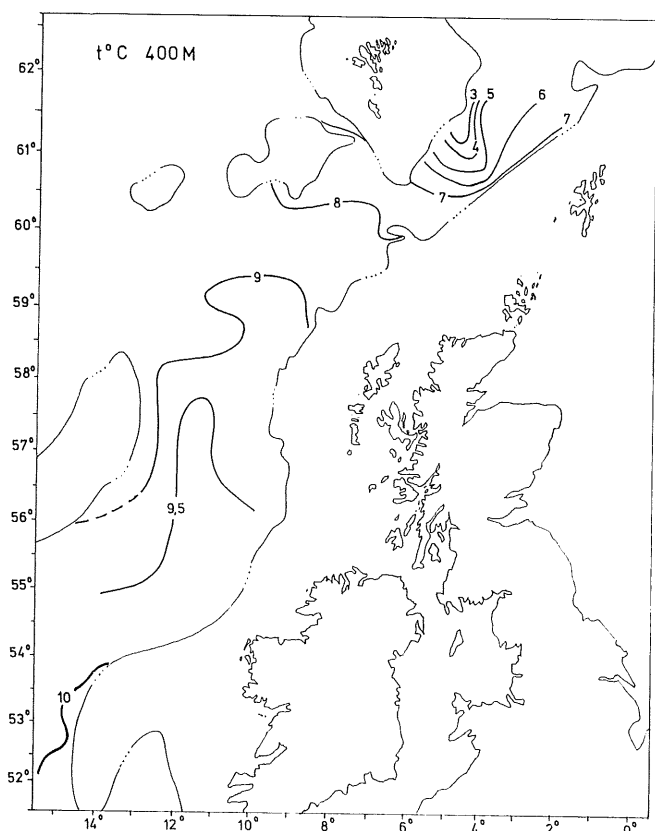


Fig. 2. Temperatur i 400 m. [Temperature at 400 metres].

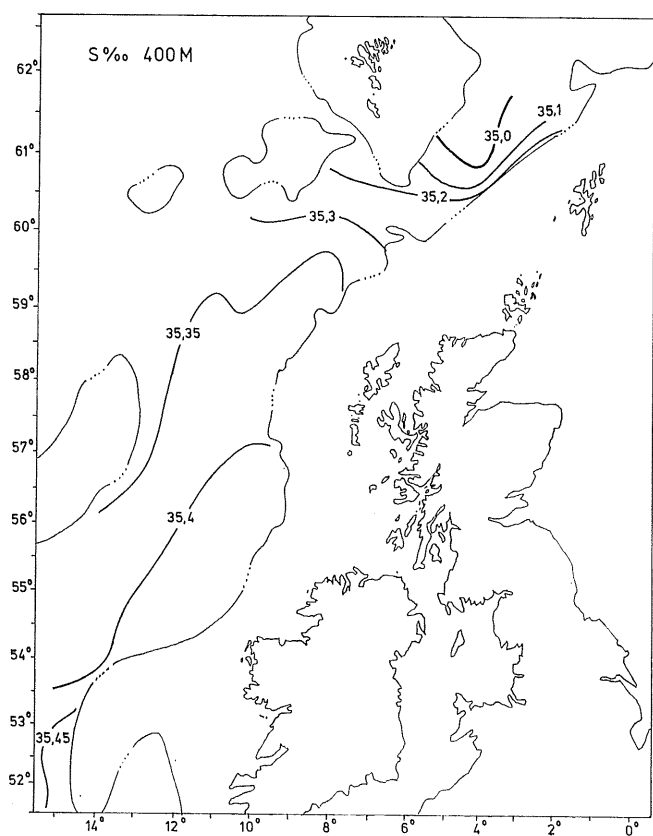


Fig. 3. Saltholdighet i 400 m. [Salinity at 400 metres].

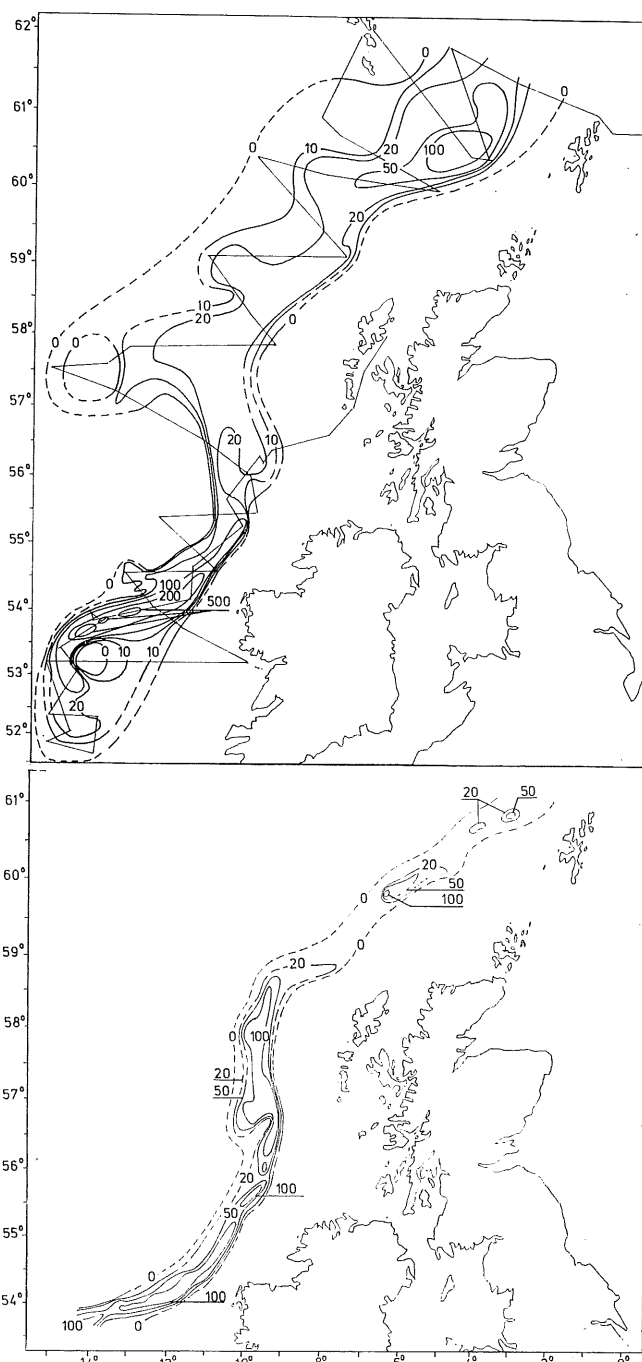


Fig. 4. Kolmulas fordeling. Øverst) I perioden 12.—30. mars 1973, nederst) i perioden 31. mars—11. april 1973. Tall og isolinjer angir fisketetthet som integratorutslag i cm. [Distribution of blue whiting. Top) In the period 12—30 March 1973, bottom) in the period 31 March—11 April 1973. Isolines and numbers are fish density as integrator readings in cm].

som angir hvilken fisketetthet som skal til for å gi et utslag på en enhet (1 mm) på integratoren. Denne konstanten kan bare bestemmes under spesielle betingelser når forekomstene er så spredt at enkeltfisk

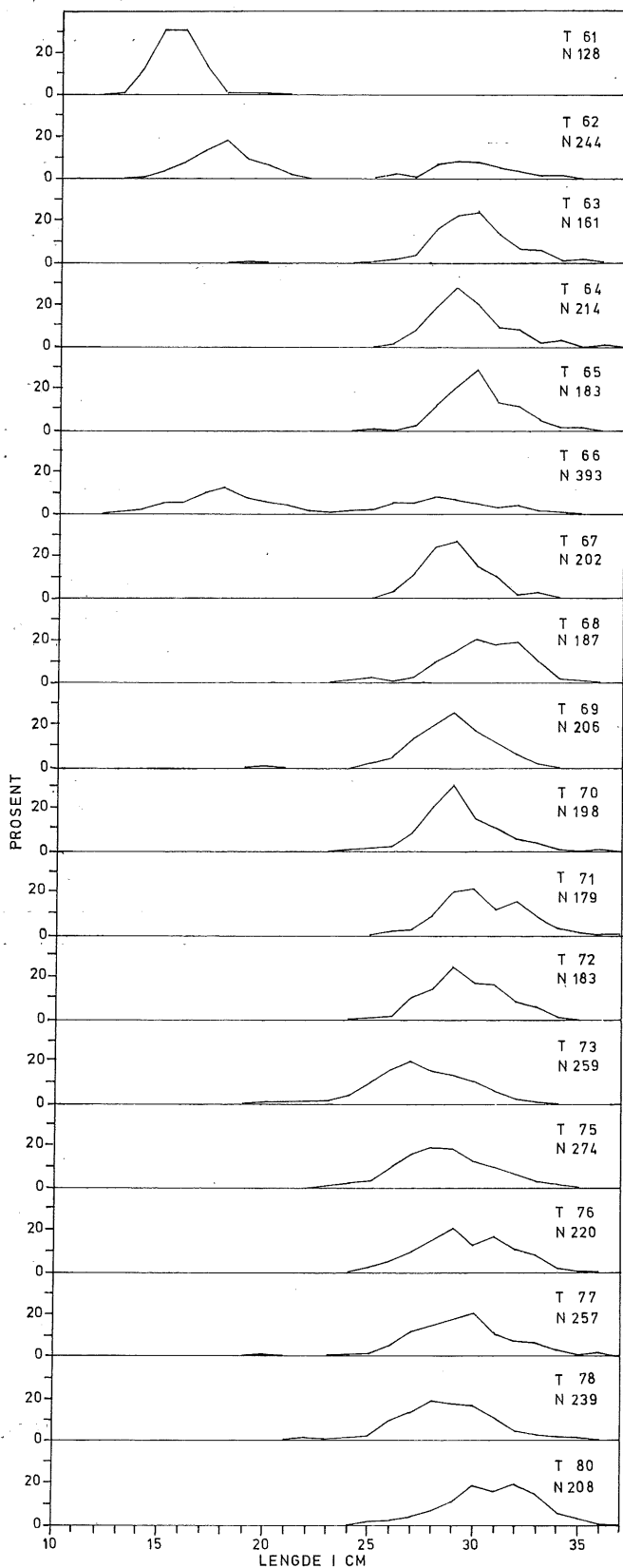


Fig. 5. Fordeling av fiskestørrelser på en del trålstasjoner; stasjonsnummer og antall fisk i prøvene er angitt. [Fish size distribution from some of the trawl stations; station number and number of fish in each sample are indicated].

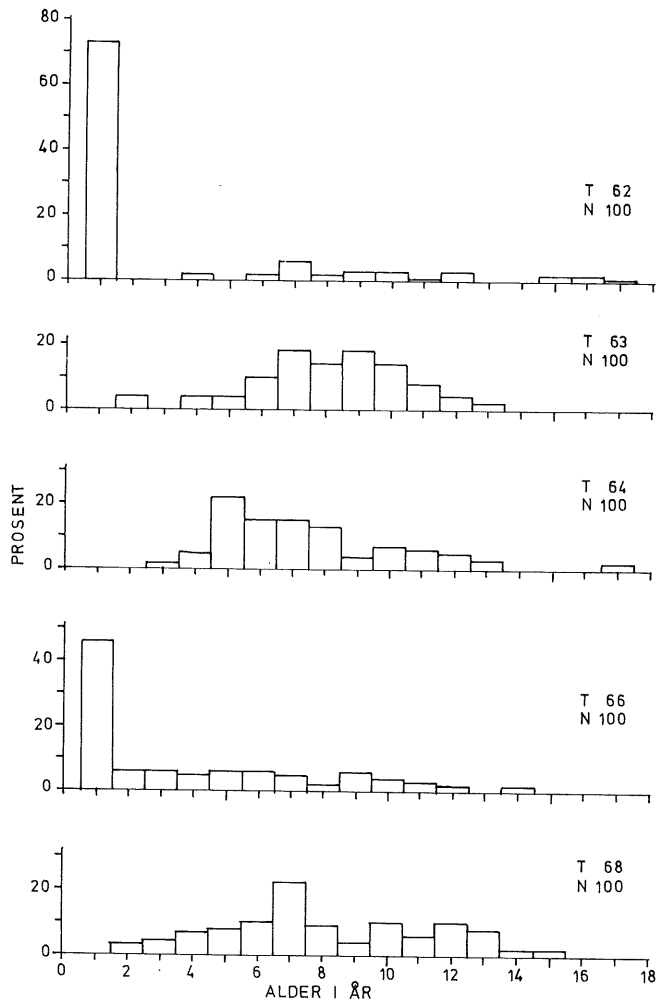


Fig. 6. Aldersfordeling av kolmula på fem forskjellige trålstasjoner; stasjonsnummer og antall fisk i prøvene er angitt. [Age distribution of blue whiting at five different trawl stations; station number and number of fish in each sample are indicated].

kan telles på registreringspapiret. Både på dette toktet og på tidligere kolmuletokter har det vært gjort målinger for bestemmelse av konstanten. En analyse av disse målinger, utført av MIDTTUN og NAKKEN (1973), viser at konstanten vi nå bruker er godt underbygget; den sier at det kreves en gjennomsnittlig tetthet på 1570 fisk pr. kvadrantnautisk mil for å gi et utslag på 1 mm pr. nautisk mil utseilt. Dette tilsvarer 0.3 tonn kolmule pr. kvadrantnautisk mil pr. mm pr. nautisk mil.

Brukes denne konstanten, finner vi at totalbestanden basert på kartleggingen i Fig. 4 (øverst) utgjør 7,8 mill. tonn. Kartleggingen er imidlertid gjort med et svært åpent kursnett, og nøyaktigheten vil øke med tettheten av kurser. Gjøres samme beregning for kartleggingen i Fig. 4 (nederst), får vi tilsvarende 3,0 mill. tonn. Den siste verdien er for lav fordi hele om-

Tabell 1. Fordeling av modningsgrad i prøvene.
[Maturity composition in the samples].

| Trål st. nr. | Dato | Antall i prøven | Modningsgrad | | | | | | | |
|-----------------|------|--------------------|--------------|----|----|----|----|----|---|----|
| | | | 0 | 1 | 2 | 3 | 4 | 5 | 6 | |
| T. 61 | 13/3 | 50 | 50 | | | | | | | |
| 62 | 14/3 | 100 | 62 | 18 | 1 | | | | | 19 |
| 63 | 15/3 | 100 | | 96 | 1 | | | | | 2 |
| 64 | 15/3 | 100 | 1 | 99 | | | | | | |
| 65 | 17/3 | 100 | | 95 | 5 | | | | | |
| 66 | 17/3 | 100 | 51 | 30 | 6 | | | | | 13 |
| 67 | 18/3 | 100 | | 84 | 16 | | | | | |
| 68 | 19/3 | 100 | 1 | 80 | 17 | 1 | | | | 1 |
| 69 | 19/3 | 100 | | 37 | 27 | 35 | 1 | | | |
| 70 | 19/3 | 100 | | 25 | 38 | 37 | | | | |
| 71 | 20/3 | 100 | | 68 | 24 | 8 | 3 | | | |
| 72 | 26/3 | 100 | | | 1 | 1 | 59 | 35 | | 4 |
| 73 | 26/3 | 100 | 1 | 3 | 1 | 4 | 79 | 13 | | 1 |
| 76 | 28/3 | 100 | | 2 | 2 | 9 | 78 | 9 | | |
| 77 | 3/4 | 101 | 1 | | | | 83 | 17 | | |
| 78 | 4/4 | 100 | | | | 2 | 72 | 26 | | |
| 80 | 9/4 | 100 | | | | 1 | 70 | 29 | | |

rådet rundt Porcupinebanken ikke er tatt med. Heller ikke har områder ved Rockallbanken vært kontrollert igjen, og det kan tenkes at en del fisk har søkt til dette området etter 30. mars og således ikke er kommet med under den siste kartleggingen.

Vi kan derfor konkludere med at årets undersøkelser har bekreftet at gytebestanden av kolmule er av betraktelig størrelse, antakelig av størrelsesordenen 8 mill. tonn.

FISKESTØRRELSE OG GYTESTADIENE

Lengdefordelingen av kolmule i prøvene fra trålfangstene og aldersfordelingen i noen av prøvene er vist i Fig. 5 og 6. Bortsett fra innslaget av ung fisk på en del av de nordligste stasjonene er lengdefordelingen og antakelig aldersfordelingen lik i hele det undersøkte området. I alderssammensetningen er det ingen årsklasse som skiller seg spesielt ut. Det sterke innslaget av gammel fisk kommer av at bestanden er ubeskattet.

Stadiefordelingen i prøvene er vist i Tabell 1. Som grunnlag for stadiefastsettelsen er brukt en skala fra 1 til 7, hvor modnende fisk plasseres i gruppe 1—3, gytende fisk i gruppe 4 og utgytt fisk i gruppe 5. En har ikke tidligere hatt anledning til å følge modningen frem til gyting hos kolmule, og det var derfor

en del usikkerhet ved plasseringen i de forskjellige gruppene. Utviklingen fra stadium 2 til gyting synes å foregå hurtig. På turen sydover fant en ikke fisk som var gytende. Det ble ikke gjennomført tråling i tiden 20.—26. mars, men under tråling i Porcupinebanken 26. mars fanget en hovedsakelig gytende fisk, og senere under toktet fant en kun fisk som var enten gytende eller utgytt. Det var således ikke mulig å fastsette nøyaktig når gytingen begynte.

FISKENS ATFERD

En karakteristisk egenskap ved kolmulas atferd i tiden før gyting er at man sør for Wyville—Thompsonryggen registrerer fisken som et slør både natt og dag, og at den ellers så karakteristiske døgnvondringen (BLINDHEIM et al. 1973) opphører. Forekomstene kan ofte være meget tette og stimformete (JAKUPSTOVU og MIDTTUN 1972). Denne spesielle atferden synes å stå i sammensheng med innvandringsmekanismen til gytefeltene da en etter gytingen finner igjen den vanlige døgnvariasjonen i vertikal utbredelse og kan ha forbindelse med forskjellene i hydrografi nord og sør for ryggen.

Tidlig i innvandringsperioden er fisken meget var for tråling og kan i enkelte tilfeller unnvike 50—100 m. når trålen nærmer seg. Dette synes å være spesielt utpreget om natten. Fisken ble lettere å fange når en nærmet seg gytetiden, og etter at gytingen var kommet i gang synes ikke fisken å reagere nevneverdig på trålen.

LITTERATUR

- ANON. 1973. Rapport om forøksfiske etter kolmule vest av De britiske øyer i februar-mai 1973. *Fiskets Gang*, 59: 619-629.
- BLINDHEIM, J., HAUG, A., JAKUPSTOVU, S. H., LJØEN, R. og REVHEIM, A. 1973. Kolmuleundersøkelser i Norskehavet og nordvest for De britiske øyer i januar-februar 1973. *Fiskets Gang*, 59: 332-336.
- HAMRE, J., JAKUPSTOVU, S. H. og NAKKEN, O. 1972. Rapport om forøksfiske etter kolmule i april-mai 1972. *Fiskets Gang*, 58: 689-696.
- JAKUPSTOVU, S. H. og MIDTTUN, L. 1972. Kolmuleundersøkelser nordvest for De britiske øyer i februar-mars 1972. *Fiskets Gang*, 58: 428-433.
- MIDTTUN, L. and NAKKEN, O. 1973. Some results of abundance estimation studies with echo integrators. Symposium on Acoustic Methods in Fisheries Research, Bergen 1973, (38): 1-10, 1 tab. 4 fig. [Mimeo.]

A.s John Griegs Boktrykkeri, Bergen