

At

# Fiskets Gang

2 UKE 4  
1987

Årg. 73 (1987) nr. 2

Fiskeridirektoratet  
Biblioteket

3 FEB. 1987

BIBLIOTEKET

NORDNES



# Fiskets Gang



Utgitt av Fiskeridirektøren

**73. ÅRGANG**  
**Nr. 2 – Uke 4 – 1987**  
Utgis hver 14. dag  
ISSN 0015 - 3133

**Ansv. redaktør:**  
*Sigbjørn Lomelde*  
Kontorsjef

**Redaksjon:**  
*Kari Østervold Toft*  
*Per-Marius Larsen*  
*Svein Aam*

**Ekspedisjon:**  
*Dagmar Meling*  
*Froydis Madsen*

**Fiskets Gangs adresse:**  
Fiskeridirektoratet  
Postboks 185, 5001 Bergen  
Telf.: (05) 20 00 70  
Trykt i offset  
**A.s John Grieg**

Abonnement kan tegnes ved alle poststeder ved innbetaling av abonnementsbeløpet på postgirokonto 5 05 28 57, på konto nr. 0616.05.70189 Norges Bank eller direkte i Fiskeridirektoratets kassakontor.

Abonnementsprisen på Fiskets Gang er kr. 150.00 pr. år. Denne pris gjelder for Danmark, Finland, Island og Sverige. Øvrige utland kr. 250.00 pr. år. Utland med fly kr. 300.00.

Fiskerifagstudenter kr. 100.00.

**PRISTARIFF FOR ANNONSER:**

Tekstsider

1/1 kr. 2.600,- 1/4 kr. 800,-

1/2 kr. 1.400,-

Eller kr. 4,00 pr. spalte mm.

Andre annonsealternativer  
etter avtale

VED ETTERTRYKK FRA  
FISKETS GANG  
MÅ BLADET OPPGIS SOM KILDE  
ISSN 0015-3133

## INNHold – CONTENTS

<b>Norges fiskerier 1986</b> Norwegian fisheries 1986	<b>55</b>
<b>Kvoteavtaler 1987</b> Quota agreements 1987	<b>61</b>
<b>J-meldinger</b> Laws- and regulations	<b>72</b>
<b>Statistikk</b> Statistics	<b>79</b>

Redaksjonen avslutta 22.1.1987.

Forsidebildet er tatt av Arild Engelsen.

# Norges fiskerier 1986

Foreløpige oppgaver viser at totalkvantumet i 1986 vil bli i overkant av 1.960.000 tonn rund vekt.

Sammenlignet med 1985 er det en nedgang på 244.000 tonn eller 11%. Kvantumet er det laveste siden 1964.

Kvantumsnedgangen skyldes i første rekke svikten i loddefisket, der fangstene ble redusert med nærmere 370.000 tonn i forhold til 1985, og utgjorde en femtedel av loddekvantumet i 1983. Fangstene av sei og øyepål gikk også sterkt tilbake med henholdsvis 76.000 tonn (38%) og 46.000 tonn (40%). Fangsten av reke gikk tilbake

med 35.000 tonn (38%). Også brislingfangstene gikk sterkt tilbake.

Kvantumsnedgangen ble til en viss grad motvirket av større fangster av sild, tobis, kolmule og makrell i sildefiskeriene, og av torsk og hyse i torskefiskeriene.

Førstehåndsverdien av det norske fisket i 1986 var i underkant av 4,9 milliarder kroner, en økning fra 1985 på 400 millioner kroner. Verdimessig var fisket etter torsk det viktigste, og utgjorde 1,5 milliarder kroner.

Den prosentvise verdifordeling i de ulike hovedgruppene har vært som følger de siste fire årene:

	1983	1984	1985	1986
	%	%	%	%
Sildefisk	31	29	24	20
Torskefisk	50	50	53	58
Skalldyr	16	18	19	18
Annet	3	3	4	4
Total	100	100	100	100

Andelen av den totale førstehåndsverdien av hovedgruppen sildefisk (sild, makrell, lodde etc.) ble redusert fra 24% i 1985 til 20% i 1986. Verdiandelen for gruppen torskefisk utgjorde 58%, en stigning på 5 prosentpoeng i forhold til året før.

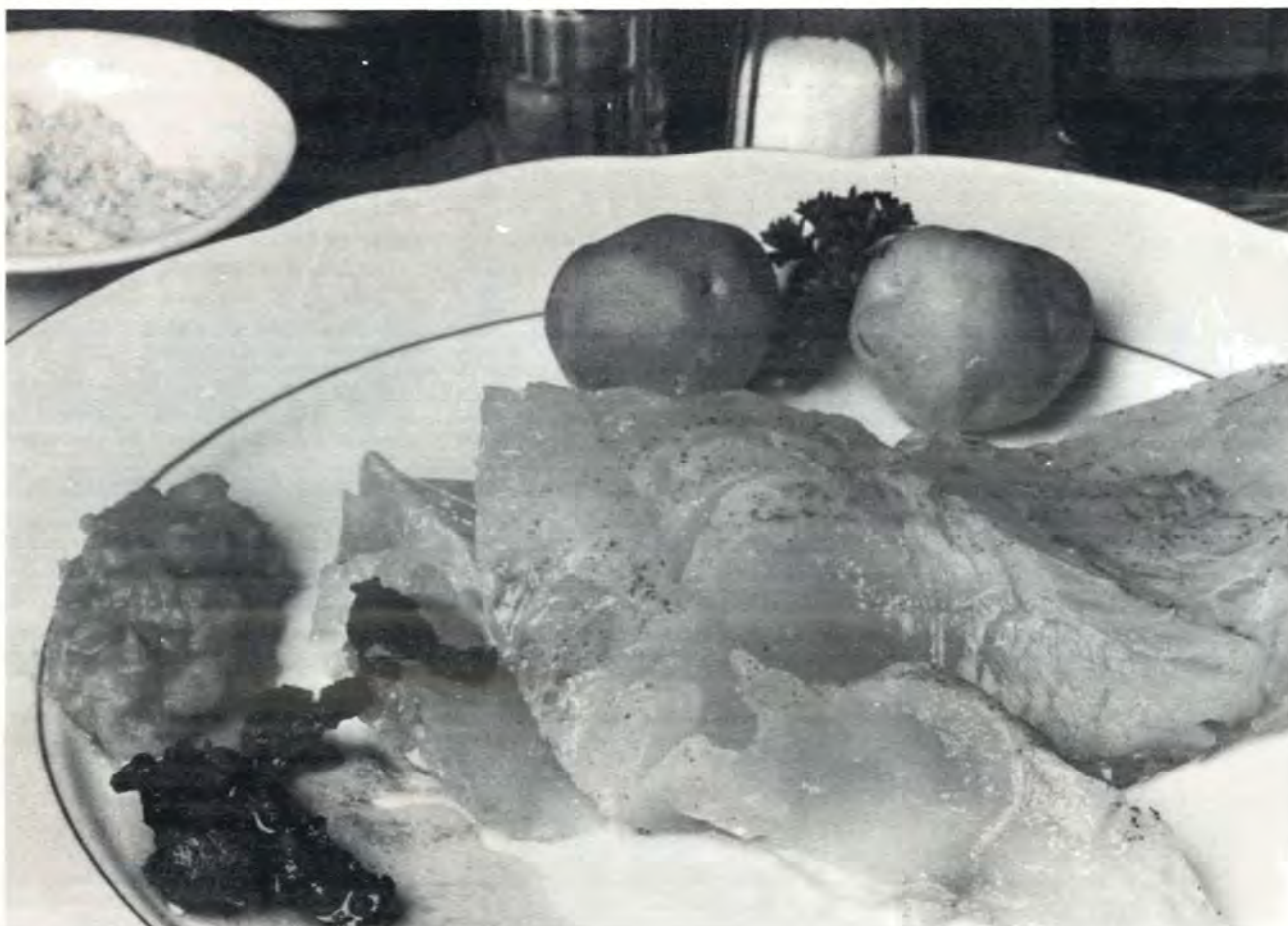
## Lodde

Loddebestanden i Barentshavet har gått sterkt tilbake de siste år. For 1986 ble det derfor i kvoteavtalen mellom

Norge og Sovjet fastsatt totalforbud mot fiske av sommerlodde, mens for vinterlodde skulle det totale fisket begrenses til 120.000 tonn. Av dette fikk Norge en kvote på 72.000 tonn.

Vinterloddekvoten ble fordelt på tre fartøygrupper: Ringnotfartøy med kon-

Det blir tatt stadig større kvantum torsk i norske fiskerier. Kanskje det også vil føre til at vi spiser mer fisk?



sesjon, ringnotfartøy under konsesjonsgrensen og loddetrålere. Innenfor de enkelte gruppene ble det tildelt fartøyskvoter etter tradisjonell nøkkel.

Vinterloddefisket ble åpnet 2. april og stanset 30. april. Hele kvoten var da oppfisket.

For 1986 ble Norge tilbudt å fiske inntil 75.000 tonn av sin loddekvote ved Jan Mayen som vinterlodde ved Island i perioden fra 1. januar til 15. februar. Det deltok 67 ringnotfartøy og oppfisket kvantum ble ca. 50.000 tonn. De enkelte fartøy kunne gå en tur og fiske et kvantum inntil fartøyet konsesjonskapasitet. Fangst ved Island kom til fratrek i fartøyet årskvote for Island/Jan Mayen.

Kvoten ved Island/Jan Mayen var i år på 198.230 tonn mot 191.750 tonn i 1985. Fisket ved Jan Mayen åpnet 18. juli og da gjensto 148.275 tonn av kvoten. Det deltok 125 ringnotfartøy i

dette fisket, og hele kvoten var tatt da fisket ble stanset den 9. september.

### Norsk vårgytende sild

Kvoten av norsk vårgytende sild ble økt fra 650.000 hl i 1985 til 1,75 millioner hl i 1986. Bakgrunnen for den kraftige kvoteøkningen var at en forventet at den rike 1983-årsklassen ville rekruttere til den fiskebare bestand i løpet av året.

Totalkvoten ble fordelt med 750.000 hl til konsesjonspliktige ringnotfartøy, 925.000 hl til kystfiskefartøy og 75.000 hl til industritrålere. For ringnotfartøy ble det fastsatt fartøyskvoter, mens kystfiskeflåten ble regulert med maksimalkvoter differensiert etter fartøyenes lengde. Industritrålere ble regulert med turkvoter.

For 1. halvår var det fastsatt oppmalingsforbud. Vintersildfisket ble åpnet

første uken av januar, og oppfisket kvantum kom opp i 43.700 tonn mot 26.263 året før.

I løpet av høsten viste det seg at 1983-årsklassen vokste saktere enn forventet og at den ikke ville nå over minstemålet på 25 cm i 1986. I denne situasjon var det ikke biologisk grunnlag for å ta ut den høye totalkvoten som var fastsatt ved årets begynnelse. Oppmalingsforbudet ble derfor forlenget ut året og konsummottaket ble den begrensende faktor for fisket.

Samlet oppfisket kvantum av vinter-sild og feitsild ble ca. 100.000 tonn, en økning fra 69.400 tonn i 1985. Den verdimeslige økningen var noe svake-re enn kvantumsøkningen skulle tilsi.

### Nordsjøsild

Norge og EF ble for 1986 enige om en fordeling av kvoten på nordsjøsild. Avtalen med EF innebar at Norge kunne fiske 200.000 tonn sild i Nordsjøen hvorav inntil 50.000 tonn til konsum i EF-sonen. Etter overføringer til Sverige og Færøyaner på henhold 1.000 og 1500 tonn, disponerte norske fiskere i alt 197.500 tonn nordsjøsild.

Av dette ble 103.500 tonn fordelt med fartøyskvoter til ringnotflåten og 2.000 tonn til industritrålere. Til kystfisket ble det avsatt 5.000 tonn. De resterende 87.000 tonn ble avsatt til et turkvoteregulert fiske som ble avvirket i perioden fra 20. mai til 11. juli. Fisket i EF-sonen ble stanset 15. oktober, mens fisket i norsk sone ble stanset to dager senere.

Det ble ikke oppnådd enighet med Sverige og EF om en kvoteavtale for sild i Skagerrak for hele året 1986. Fra norsk side tok en imidlertid sikte på å regulere fisket innenfor en ramme på 19.595 tonn i tråd med tradisjonell norsk andel av en TAC på 147.000 tonn.

Konsesjonspliktige ringnotfartøy fikk en kvote på 14.500 tonn, mens trålere og ringnotfartøy mellom 70 og 90 fot fikk 3.000 tonn. Det resterende kvantum ble avsatt til kystfisket.

Fisket for ringnotfartøy over 70 fot og trålerne ble åpnet 21. juli, og fisket var turkvoteregulert.



Lodda forsvant omtrent fra Barentshavet i 1986. Fra 1983 til 1986 er det ilandførte kvantum lodde redusert med mer enn 1,2 millioner tonn.

Sildefisket i Skagerrak ble stanset 23. august og fangstkvantumet var da kommet opp i 213.954 tonn.

Vest av 4° v.l. ble Norge tildelt en kvote på 5.000 tonn i 1986 mot 5.400 året før. Kvoten ble fordelt blant konsesjonspliktige ringnotfartøy etter loddtrekning, og fartøyskvoten ble satt til 1.500 hl. Fisket ble åpnet 1. juli.

Sild i Skagerrak og sild vest av 4° v.l. blir i statistikkammenheng regnet som nordsjøsild. Til sammen ble det fisket 222.000 tonn nordsjøsild mot 166.000 året før.

### **Makrell**

Norge og EF ble enige om en totalkvote av makrell i Nordsjøen på 55.000 tonn. Av dette disponerte Norge 39.200 tonn makrell, mens 800 tonn ble reservert for svensk makrellfiske i Skagerrak. I bilaterale kvoteforhandlinger fikk Sverige 200 tonn i tillegg av den norske kvoten.

Ringnotfartøy med konsesjon og fartøy mellom 70 og 90 fot som tilfredsstilte deltakelseskriteriene, kunne fiske inntil 26.000 tonn makrell. Industritrålerne fikk en kvote på 1.000 tonn, mens 12.000 tonn ble avsatt til kystfisket.

Makrellfisket i Nordsjøen ble åpnet 4. august for industritrålerne og 28. august for ringnotfartøy. Fisket ble stanset 27. november.

I områdene nord for 62° n.br. forpliktet Norge seg til å begrense sitt fiske til samme nivå som i tidligere år. Etter avtalen med EF inkluderte dette også et norsk fiske på inntil 15.000 tonn makrell mellom 59° n.br. og 62° n.br.

Nord for 62° n.br. ble fisket etter makrell åpnet 1. juli, mens 4. august var åpningsdato for fisket i området mellom 59° og 62° n.br. Fisket ble stanset 26. august.

Konsesjonspliktige ringnotfartøy kunne i tillegg fiske makrell i færøysk sone og i området vest for Storbritannia (vest av 4° v.l.). Vest av 4° v.l. ble fisket regulert med maksimalkvoter og avvirket i perioden mellom 15. oktober og 27. november.

I færøysk sone var kvoten på 7.000 tonn og i EF-sonen vest av 4° v.l. fikk Norge en kvote på 22.000 tonn.

Samlet ble det fisket 143.000 tonn makrell i 1986, og dette var 27.000 tonn mer enn i 1985.

### **Øyepål og tobis**

Det er ingen kvotebegrensning i norsk sone i fisket etter øyepål og tobis. I EF-sonen hadde Norge adgang til å fiske 20.000 tonn øyepål og 30.000 tonn tobis. Kvotene i EF-sonen har bare delvis blitt utnyttet de siste årene.

Øyepålkvantumet på 68.000 tonn i 1986 var det laveste siden 1981, og innebar en reduksjon på 46% i forhold til året før. Sviktende rekruttering til bestanden de senere år antas å være hovedårsaken til nedgangen i øyepålfisket.

Svikten i øyepålfisket ble mer enn kompensert av en kraftig økning i fisket etter tobis. Det ble fisket i alt 87.000

tonn i 1986, mot vel 15.000 tonn året før.

### **Kolmule**

Avtalen med EF ga Norge en kvote på 250.000 tonn kolmule i EF-sonen, en økning på 50.000 tonn fra 1985.

Ved Færøyane kunne Norge fiske 65.000 tonn kolmule, hvorav det ble fisket vel 21.000 tonn.

Den samlede norske fangsten av kolmule ble 285.300 tonn, det største fangstkvantum av kolmule til nå. Bare totalfangsten av sild utgjorde et større fangstkvantum av et enkelt fiskeslag i 1986.



Lofotfisket i 1986 var det svakeste i manns minne. Men forskerne regner med lysere tider...

### Torsk

I den norsk-sovjetiske fiskerikommisjonen ble det enighet om en totalkvote av torsk nord for 62° n.br., inklusive kysttorsk, på 440.000 tonn, en økning på 180.000 tonn fra 1985. Av totalkvoten ble 40.000 tonn avsatt til tredjeland. Det resterende ble delt likt mellom Norge og Sovjet, men som et ledd i kvoteavtalen overførte Sovjet 50.000 tonn av sin kvote til Norge. Norsk kvote ble således 250.000 tonn.

Av den norske kvoten ble 75.000 tonn avsatt til trålerne, og som tidligere

ble trålerne regulert med fartøykvoter.

For konvensjonelle redskaper ble det lagt opp til en reguleringsordning som omfattet fiskestopp i forbindelse med påske- og julehelgen, generell maksimalkvote og egne maksimalkvoter for reketrålere og banklinebåter som også fisker i andre lands økonomiske soner.

På grunn av den svake utviklingen i fisket med konvensjonelle redskaper ble det i løpet av høsten foretatt lempinger i reguleringsopplegget. Julestoppen ble opphevet og maksimalkvotene

og fartøykvotene for trålere ble justert opp.

Skreifisket i 1986 ble meget dårlig. Skreikvantumet under Lofotfisket på ca. 22.000 tonn rund vekt, var det laveste en har registrert siden 1859, da statistikkføringen begynte.

Totalt ble det tatt ca. 150.000 tonn torsk med konvensjonelle redskaper nord for 62° n.br., mot 174.000 i 1984. Samlet ble trålernes fangst 100.000 tonn, slik at den norske fangsten av torsk nord for 62° n.br. totalt kom opp i 250.000 tonn i 1986.

Den norske torsk kvoten i Nordsjøen var 8.900 tonn, en reduksjon fra 19.000 i 1985. I kvoteforhandlingene med andre land ble Sverige og Polen tildelt i underkant av 1.000 tonn av den norske kvoten. Den norske fangsten ble ca. 6.000 tonn.

I det nord-vestlige Atlanterhav hadde Norge en mindre kvote i kanadisk sone og i internasjonalt farvann. Disse ble ikke utnyttet.

Samlet norsk torsk fangst ble 257.500 tonn, en økning på vel 13.500 tonn eller 5,5% fra 1985. Førstehåndsverdien av denne fangsten utgjorde vel 1,5 milliarder kroner, en økning på knapt 300 millioner eller 24% fra 1985.

### Hyse

Kvoteforhandlingen mellom Norge og Sovjet fastsatte en totalkvote på 100.000 tonn av hyse nord for 62° n.br., hvorav Norge og Sovjet kunne fiske 45.000 tonn hver. Tredjelandskvoten ble fastsatt til 10.000 tonn.

Etter overføringer av en del av den norske hysekvoten i Nordsjøen til EF, sto Norge tilbake med en kvote på 30.900 tonn. Av dette ble ca. 3.000 tonn tildelt tredjeland. Bare en liten del av den norske kvoten ble fisket.

Den norske totalfangsten av hyse ble 56.500 tonn, over dobbelt så mye som i 1985. Førstehåndsverdien beløp seg til 280 millioner kr. mot vel 113 millioner kr. året før.

### Sei

Seibestanden nord for 62° n. br. har gått sterkt tilbake de siste 10 årene. Gytebestanden var i 1985 beregnet å



1986 gav rekordfangst av kolmule for norske fiskere. I alt ble det tatt 285.300 tonn. (Foto: Sigmund Engesæter).

utgjøre under 30% av nivået i begynnelsen av 1970 årene. Det var ventet at den dårlige bestandssituasjonen ville føre til vesentlige reduksjoner i deltakelse og oppfisket kvantum selv med fritt fiske. Dette var grunnen til at foreslåtte kvotereguleringer ikke ble satt ut i livet. Seifisket var imidlertid regulert med minstemålsbestemmelser, og stort innslag av sei under minstemålet førte til stenging av enkelte områder. Minstemålsbestemmelsene gjorde det vanskelig å fiske med not langs hele kysten.

Nord for 62° n. br. ble tatt ca. 62.000 tonn sei i 1986, en nedgang fra 108.000 tonn i 1985. Det var en markert nedgang både i garn og trålfisket, mens nedgangen i notfisket var drastisk, - 8.000 tonn sei ble tatt med not i 1986 mot 31.000 tonn i 1985.

I Nordsjøen hadde Norge etter avtale med EF en kvote på 119.800 tonn. Av denne kvoten ble 3.000 tonn tildelt tredjeland, slik at norske fiskere kunne disponere 116.800 tonn.

Også i Nordsjøen var det nedgang i oppfisket kvantum fra 94.000 tonn i 1985 til vel 60.000 tonn i 1986.

Samlet norsk seifiske utgjorde i 1986 125.700 tonn, mot 202.000 tonn i 1985.

Verdimessig var utbyttet i overkant av 460 millioner kr., 109 millioner kr. mindre enn i 1985.

### Uer

Siden 1983 har det vært en positiv utvikling i fisket etter uer. Trålfisket etter uer har vist seg å være et interessant driftsalternativ i en periode med reduserte torskekvoter.

Totalfangsten av uer ble i 1986 25.200 tonn til en verdi av 97 millioner kr. Kvantumsøkningen var 15% mens førstehandsverdien økte med 16% fra 1985.

### Lange, brosme, blålange m.v.

I norsk sone er banklinefiske etter lange, brosme og blålange ikke kvoteregulert. En viktig del av banklinefisket foregår i EF-sonen hvor de viktigste artene er kvotebegrenset. Og ved Færøyaner og ved Island har Norge egne kvoter for dette fisket.

I EF-sonen var de norske kvotene 18.000 tonn lange, 8.000 tonn brosme og 1.000 tonn blålange. Kvotene var de

samme som i 1985. Lange- og brosmekvotene i EF-sonen har stort sett vært fullt utnyttet siden 1980.

Ved Færøyane var den norske bunnfisk-kvoten 6.000 tonn, 1.000 tonn lavere enn i 1985. Denne kvoten ble ikke fullt utnyttet.

Bunnfisk-kvoten ved Island var 400 tonn og ble fullt utnyttet. Fangsten her besto hovedsakelig av kveite.

Samlet fangst av lange, blålange og brosme i 1986 ble 61.500 tonn, en nedgang fra året før på 1.500 tonn (2%). I førstehandsverdi utgjorde dette 405 millioner kr. i 1986, som var en økning på 89 millioner kr. (28%) i forhold til 1985.

### Reke

Rekekvotene ved Øst- og Vest-Grønland var de samme som i 1985, henholdsvis 2.050 og 450 tonn. Kvotene ble fullt utnyttet.

Nord for 62° n. br. ble det ikke gjennomført kvotereguleringer i rekefisket, men som i 1985 ble områder periodevis stengt pga. stor innblanding av undermåls torsk og hyse.

De siste årene er det observert en sterk nedgang i bestanden av reke i Barentshavet. I 1986 slo dette ut i vesentlig reduserte fangster. Totalfangsten av reke er anslått til 56.500 tonn, vel 34.000 tonn under 1985 nivået. På grunn av sterk prisstigning kom imidlertid førstehandsverdien av rekefisket opp i vel 840 millioner kr., en økning på 17 millioner kr.

### Haneskjell

I 1985 ble det gjennombrudd for et nytt fiskeri i Norge, nemlig skjellskraping. De første turene gikk til feltene ved Bjørnøya og Jan Mayen. I 1986 har 15 fartøy drevet med skjellskraping. Til sammen ble det registrert 15.400 tonn haneskjell levende vekt til en samlet førstehandsverdi av 100 millioner kr.



Vi fisket mindre bunnfisk i 1986 enn året før, men verdien av fisket steg med 28%.

## NORGES FISKERIER 1986

Menge og verdi av de viktigste fiskesorter. *Quantities and values of main fish species.*

Fiskesorter <i>Species</i>	Kvantum <sup>1)</sup> <i>Quantity</i>				Verdi <i>Value</i>			
	1983 Tonn <i>Tons</i>	1984 Tonn <i>Tons</i>	1985 <sup>2)</sup> Tonn <i>Tons</i>	1986 <sup>2)</sup> Tonn <i>Tons</i>	1983 1 000 kr.	1984 1 000 kr.	1985 <sup>2)</sup> 1 000 kr.	1986 <sup>2)</sup> 1 000 kr.
Sild, makrell, lodde, etc. <i>Herring, mackerel, capelin etc.</i>	2 071 900	1 696 548	1 380 616	1 198 000	1 330 434	1 274 815	1 100 700	960 250
Vintersild <i>Winter herring</i>	1 488	16 674	26 263	43 700	4 790	32 109	52 915	79 000
Feitsild <i>Fat herring</i>	15 710	34 023	43 201	57 000	36 897	78 938	88 726	89 200
Småsilde <i>Small herring</i>	1 493	1 651	1 837	2 000	2 856	4 465	5 180	6 500
Nordsjøsilde <i>North Sea herring</i>	46 683	104 092	166 645	222 000	70 172	90 824	125 598	181 200
Fjordsilde <i>Fjord herring</i>	2 850	1 504	1 118	900	7 689	3 367	2 416	2 000
Strøm og vassilde <i>Silver smelt</i>	13 723	8 759	6 006	11 000	21 379	15 177	11 925	24 200
Makrell og pir <i>Mackerel and young mackerel</i>	79 970	142 538	115 799	143 300	109 084	171 301	148 848	163 500
Lodde <i>Capelin</i>	1 492 672	945 567	640 810	272 400	862 012	648 225	451 639	180 500
Øyepål <i>Norway pout</i>	190 567	183 196	113 857	67 900	92 671	87 735	62 964	36 500
Tobis <i>Sandeel</i>	12 442	30 291	14 701	87 000	6 443	14 974	7 966	52 800
Brisling <i>Sprat</i>	23 220	15 510	17 162	5 100	42 548	37 325	44 096	18 500
Polartorsk <i>Polar cod</i>	—	—	—	—	—	—	—	—
Kolmule <i>Blue whiting</i>	190 228	212 625	232 969	285 300	73 243	90 291	98 305	126 100
Sardin <i>Pilchard</i>	—	—	—	—	—	—	—	—
Hestmakrell <i>Horse mackerel</i>	854	118	248	400	650	84	122	250
Torskfisk o.l. <i>Gadoids etc.</i>	630 874	638 713	571 962	544 259	2 115 894	2 203 044	2 383 064	2 849 590
Torsk <i>Cod</i>	283 897	276 376	243 979	257 500	1 115 564	1 160 109	1 216 332	1 510 500
Hyse <i>Haddock</i>	27 143	23 222	24 838	56 500	98 973	88 819	113 498	280 200
Sei <i>Saithe</i>	230 948	241 309	201 797	125 700	560 859	559 504	576 882	462 000
Lyr <i>Pollack</i>	2 198	2 144	1 630	1 900	7 428	7 514	6 368	8 000
Lange Ling <i>Ling</i>	28 609	27 536	27 884	24 900	134 047	135 720	173 241	215 800
Blålange <i>Blue ling</i>	3 307	1 617	2 689	3 100	11 120	5 456	11 265	16 600
Brosme <i>Torsk</i>	26 829	30 544	32 345	33 500	87 989	102 978	131 220	172 400
Blåkveite <i>Greenland halibut</i>	5 003	4 429	5 497	5 900	19 653	20 373	25 291	30 250
Steinbit <i>Catfish</i>	2 998	3 324	2 451	3 700	6 928	8 254	6 606	11 100
Pigghå <i>Picked dogfish</i>	4 659	4 280	3 456	3 000	15 042	14 067	10 812	9 200
Uer <i>Redfish</i>	11 285	19 287	21 887	25 200	30 256	65 754	83 877	97 100
Makrellstorje <i>Tuna</i>	1	243	0	24	14	3 761	9	500
Håbrann <i>Porbeagle</i>	32	118	82	25	268	1 644	1 217	340
Kveite <i>Halibut</i>	852	794	609	850	15 461	15 291	14 537	22 900
Flyndre <i>Plaice</i>	1 128	1 502	989	840	4 751	6 572	4 809	4 200
Skate <i>Skate</i>	1 328	1 274	1 097	970	4 149	3 185	2 381	2 800
Breiflabb <i>Monk</i>	657	714	732	650	3 392	4 043	4 719	5 700
Andre fiskesorter <i>Various fishes</i>	4 260	4 985	4 925	5 400	61 860	72 290	87 422	91 200
Skaldyr <i>Crustaceans</i>	80 118	86 088	93 463	58 900	701 315	761 110	847 826	866 500
Reke <i>Deep water prawn</i>	78 223	83 876	91 050	56 500	684 822	742 516	829 207	846 500
Sjökreppe <i>Norway lobster</i>	52	98	73	70	1 629	2 747	2 059	2 400
Hummer <i>Lobster</i>	58	43	38	30	4 018	3 286	2 956	2 900
Krabbe <i>Crab</i>	1 785	2 071	2 302	2 300	10 846	12 561	13 604	14 700
Haneskjell <i>Scallops</i>	—	—	1 192	15 400	—	—	5 888	100 900
Tang og tare, rå <i>Seaweed, raw</i>	136 655	136 352	133 319	133 000	16 504	16 474	17 851	18 000
Annet <i>Various</i>	25 496	13 696	19 144	5 800	54 193	27 993	55 245	9 900
I alt <i>Total</i>	2 949 302	2 576 381	2 204 627	1 960 759	4 280 198	4 355 729	4 498 019	4 896 340

<sup>1)</sup> Rund vekt; *nominal catch.*<sup>2)</sup> Forelopige tall *Preliminary figures.*



# Kvotearvtaler 1987

Norge har inngått kvotearvtaler for 1987 med EF, Sovjet, Færøyene, Sverige, DDR, Polen, Kanada og Island.

Følgende er et utdrag av innholdet i avtalene:

## EF

I slutten av november kom Norge og EF fram til en fiskeriatvtale for 1987. Her er en oversikt over kvotene.

### Fellesbestander

Art og ICES område	TAC	Total Norge	I EF-sone <sup>(1)</sup>	Total EF	I norsk sone <sup>(1)</sup>
Torsk IV	125.000	8.300	6.000	116.700	40.000
Hyse IV	<sup>(7)</sup> 140.000	6.600	5.000	133.400	60.000
Sei IV og IIIa)	173.000	77.000	60.000	96.000	60.000
Hvitling IV	135.000	13.500	8.000	121.500	20.000
Rødspette IV	150.000	500	500	149.500	35.000
Makrell IV og IIIa)	<sup>(2)</sup> 55.000	36.200	36.200	18.000	18.000
Sild IV og VII d)	<sup>(6)</sup> 600.000	224.000	<sup>(3)</sup> <sup>(5)</sup> 55.000	376.000	50.000

<sup>(1)</sup> De delene av denne kvoten som ikke blir tatt kan legges til kvoten i partenes egne soner.

<sup>(2)</sup> Inkluderer svensk fiske etter makrell i ICES IIIa i tradisjonelt omfang.

<sup>(3)</sup> Avgrenset til ICES IVa og IVb.

<sup>(5)</sup> 10.000 tonn kan bli lagt til.

<sup>(6)</sup> Inkludert 1-åringer.

<sup>(7)</sup> Kan bli revidert når fangst-statistikkene for 1986 er klare.

### Andre bestander

Art og ICES område	Norsk kvote i EF-sone	EF-kvotene i Norsk sone
Øyepål <sup>(1)</sup> IV	20.000	50.000
Tobis IV	<sup>(2)</sup> <sup>(3)</sup> 30.000	<sup>(2)</sup> 150.000
Kolmule II, IV a, VIa <sup>(4)</sup> VIb, VII <sup>(5)</sup>	<sup>(6)</sup> 260.000	2.000
Blålange IV, Vb, VI, VII, IIa	1.000	
Lange IV, Vb, VI, VII, IIa	<sup>(7)</sup> <sup>(8)</sup> 18.000	
Brosme IV, Vb, VI, VII, IIa	8.000	
Pigghå IV, VI, VII	1.000	
Brugde (lever) IV, VI, VII	400	
Håbrand IV, VI, VII	200	
Reker IV	100	1.400
Makrell IIa		<sup>(9)</sup> 15.000
Andre IV, IIa	5.000	5.000

<sup>(1)</sup> Inkludert kolmule.

<sup>(2)</sup> Opptil 20.000 tonn kan bli byttet innenfor totalkvoten av øyepål og tobis.

<sup>(3)</sup> Opptil 10.000 tonn av kvoten på øyepål kan bli fisket i ICES VIa). Forutsetningen er at denne mengden blir trekt i fra kvotene på tobis, øyepål og kolmule i ICES IV.

<sup>(4)</sup> Nord for 56°30' N.

<sup>(5)</sup> Vest for 12° W.

<sup>(6)</sup> Av dette kan opptil 40.000 tonn bli fisket i IVa).

<sup>(7)</sup> Opptil 20.000 tonn av kvotene på lange og brosmen kan byttes, og kan bare bli fisket av linefartøy.

<sup>(8)</sup> En bifangst av andre arter på 20% per fartøy er til en hver tid tillatt i ICES VI & VII. Imidlertid kan denne prosenten bli overskredet de første 24 timene etter at fisket har startet. De totale bifangstene i VI & VII må ikke bli mere enn 2.500 tonn.

<sup>(9)</sup> Av dette kan 15.000 tonn bli fisket sør for 62° N. Norge kan tilsvarende fiske opp til 25.000 tonn i området sør for 62° N og nord for 59° N av det kvantum som en regner med blir tatt nord for 62° N.

Kvoter til EF på eksklusive norske bestander i 1987

Art	Tonn
Norsk arktisk torsk	14.000
ICES I, II	
Norsk arktisk hyse	7.000
Søi	6.000
Ler	7.000
Blåkveite	250
Andre (bitangster)	500

Av kvoten på uer kan maksimalt 3.000 tonn bli tatt i et stytt fiske i ICES underområde II(b), og den delen av II(a) som ligger nord for 71°15'N og vest for 20°E.

3.000 tonn Sebastes Marinus kan bli tatt i et stytt fiske nord for 62°00'N.

Norske kvoter på eksklusive EF-bestander i 1987

Art	ICES område	Tonn
Makrell	II(a), VI(a) <sup>(1)</sup> , VII(d), e), f), h)	22.000
Sild	VI(a) <sup>(1)</sup>	( <sup>(2)</sup> 4.500
Brsling	IV	5.000
Røker	NAFO I <sup>(3)</sup>	( <sup>(4)</sup> 450
Blåkveite	XIV, NAFO I,	( <sup>(4)</sup> 2.050
XIV		( <sup>(5)</sup> 200
Kveite	NAFO I	( <sup>(5)</sup> 200

<sup>(1)</sup> Nord for 56°30' N.

<sup>(2)</sup> Kvoten vil bli vurdert på nytt i forhold til den totalkvoten som blir vedtatt for bestanden.

<sup>(3)</sup> Sør for 68°N.

<sup>(4)</sup> Spesielle bevilgninger for rekefiske vil bli bestemt etter drøftelser mellom partene.

Dersom EF ikke får rekekvoter i 1987 i forbindelse med fiskeravtalen med Grenland skal partene møtes så snart som mulig.

<sup>(5)</sup> Kan bare fiskes av linerfartøy.

## Skagerak

Representanter for EF, Sverige og Norge møttes i Brussel 1. desember 1986. Partene kom fram til følgende kvoter for fisket i Skagerak (S) og Kattegat (K) i 1987.

Art	Område <sup>(1)</sup>	TAC	Norge	Sverige	EF
Torsk	S	22.500	( <sup>(2)</sup> 730	3.210	18.560
Hyse	S+K	11.500	480	1.090	9.930
Hviting	S+K	17.000	310	1.610	15.080
Rødspette	S	14.500	240	( <sup>(3)</sup> 680	13.580
Sild	S+K	138.000	18.000	( <sup>(4)</sup> 62.400	57.600
Makrell	S+K	( <sup>(4)</sup>	( <sup>(5)</sup> 17.000	( <sup>(2)</sup> 117.000	( <sup>(2)</sup> 57.000
Brsling	S+K	( <sup>(2)</sup> 80.000	( <sup>(6)</sup> 16.000	( <sup>(7)</sup> 117.000	( <sup>(2)</sup> 57.000

<sup>(1)</sup> Skagerak er det området som ble definert i avtale av 19.12.1966.

Skagerak og Kattegat er det området som ble definert i Artikkelen i samme avtale, utvidet til den sørlige grensen av Kattegat definert som en rett linje fra Hasenøre til Gribens spids, fra Kørshage til Spodsbjerg og fra Gribbjerg Hoved til Kullen.

<sup>(2)</sup> Dette kvantumet inkluderer ikke fangster som blir tatt med passiv redskap innenfor den norske grunnlinjen.

<sup>(3)</sup> Inkluderer en ad-hoc overføring av 50 tonn fra Norge og 50 tonn fra EF.

<sup>(4)</sup> En del av Norges kvote i Nordsjøen kan bli tatt i Skagerak med fartøy under 90 fot.

<sup>(5)</sup> Det svenske kystfiske etter makrell kan fortsette på samme nivå som i 1981.

<sup>(6)</sup> Inkluderer ikke fangster på tradisjonelt nivå i norske fjorder vest for Lindesnes.

<sup>(7)</sup> Inkluderer alle fangster av arter som blir tatt under fisket etter brsling, og som blir tatt i land usortert.

<sup>(8)</sup> Inkludert en ad hoc overføring på 2.200 tonn fra EF og 400 tonn fra Norge.

<sup>(9)</sup> Inkluderer en ad hoc overføring på 4.400 tonn fra Sverige.



Bruk av trål og snurpenot for fangst av pelagiske arter i Skagerak er forbudt fra midnatt lørdag til midnatt søndag. Minste maskevidde på trål, snurrevad og liknende er 90 mm.

## Sovjet

Den 15. sesjon i Den blandete norske norsk-sovjetiske fiskerikommisjon ble avholdt i Oslo 1.-5. desember 1986.

Partene ble enige om følgende avtale.

### Torsk og hyse

Partene ble enige om å fastsette en totalkvote (TAC) for torsk for 1987 på 520.000 tonn pluss 40.000 tonn norsk kysttorsk og 40.000 tonn murmanskorsk.

Med hensyn til hyse mener partene det er mulig å fastsette en totalkvote (TAC) for 1987 på 250.000 tonn.

Av totalkvoten for torsk tildeles Norge 232.000 tonn pluss 40.000 tonn norsk kysttorsk. Sovjetunionen tildeles 232.000 tonn pluss 40.000 tonn murmanskorsk.

Partene ble enige om en totalkvote for tredjeland for torsk i 1987 på 56.000 tonn, hvorav 24.000 tonn forutsettes tatt i Svalbard-området, og 32.000 tonn i Norges økonomiske sone og USSR's økonomiske sone.

Av totalkvoten for hyse tildeles Norge 112.500 tonn og Sovjetunionen 112.500 tonn. Partene var enige om en kvote til tredjeland for hyse på 25.000 tonn.

Partene ble enige om gjensidige kvoter for torsk og hyse i Norges økonomiske sone og i USSR's økonomiske sone.

Den sovjetiske part har gitt sitt samtykke til å tildele Norge 50.000 tonn torsk av sin kvote i 1987. På bakgrunn av partenes gjensidige interesse overfører den sovjetiske part ytterligere 20.000 tonn torsk av sin kvote til den norske part, mens Norge overfører 20.000 tonn hyse av sin kvote til den sovjetiske part.

Dersom det blir nødvendig skal partene se på mulighetene for gjensidige overføringer av kvoter for torsk, hyse og andre fiskeslag i løpet av 1987. Tilsvarende var det enighet om å vurdere eventuelle behov for å øke partenes kvoter i hverandres soner.

Fisket med garn, line og håndredskap bør begrenses av begge parter, under hensyn til de fastsatte kvoter og bestandssituasjonen. Partene vil gjennomføre reguleringstiltak i 1987 med sikte på å oppnå slike begrensninger i fisket.

Med basis i de fastsatte kvoter for tredjeland ble partene enige om kvoter for tredjelands fiske av torske og hyse i det tilstøtende område i Barentshavet samt i Norges økonomiske sone og i USSR's økonomiske sone.

Partene ble enige om at de innen rammen av Den blandete norsk-sovjetiske fiskerikommisjon vil fortsette arbeidet for ytterligere å perfektionere de langsiktige reguleringstiltak for torsk og hysefisket i Barentshavet.

Partene bekreftet den tidligere oppnådde enighet om minstemål for torsk på 42 cm og for hyse på 39 cm.

Det tillates bifangst av fisk under minstemål i et omfang av inntil 15% av det samlede antall i den enkelte fangst.

I tilfelle det i et fangstområde er mer enn 15% torsk og hyse i et antall under det fastsatte minstemål i fangstene, treffer hver av partene vedtak, på grunnlag av forskningsdata, om lukking av vedkommende område. Den andre part skal, så vidt mulig, underrettes innen 7 døgn før lukking.

Fra norsk side orienterte man nærmere om generelle tiltak som vil bli gjennomført i 1987 til ytterligere beskyttelse av torskeyngel.

I gyteperiodene vil den norske part iverksette tiltak for å forbedre gyteforholdene.

Fra norsk side understreket en behovet for at det ble innført en maskevidde på 135 mm i fisket etter torsk og hyse også for USSR's økonomiske sone.

Den sovjetiske part mente at i forbindelse med trålerflåtens overgang fra 1. januar 1981 til fangst av torsk og hyse i Barentshavet og Norskehavet nord for 64°N med trål med minste maskevidde på 125 mm i poser av bomull, hamp, polyamid eller polyester, eller 135 mm poser av annet materiale er det ikke grunnlag for økning av minste maskevidde i trål ved fangst av torsk og hyse.

### Lodde

Partene uttrykte bekymring over loddebestanden, og var enige om at det ikke skal drives fiske etter lodde i 1987.

## TAC på 520.000 tonn torsk og 250.000 tonn hyse



## Maks. 15% Bifangst av undermåls fisk

## Ikke loddefiske

### *Atlanto-skandisk sild*

Partene viste til at sildebestanden tradisjonelt har hatt en utbredelse over store deler av Norskehavet og Barentshavet. På denne bakgrunn ble det avtalt et kvantum til Sovjetunionen i 1987 av atlanto-skandisk sild på 15.000 tonn som kan tas i Norges økonomiske sone. Dette kvantum kan i 1987 bli økt etter avtale mellom partene. Sovjetunionens fiske skal foregå i henhold til de regler som gjelder for Norges økonomiske sone, bl.a. et minstemål på 25 cm.

**Sovjet: 15.000 tonn sild i norsk sone.**

### *Andre fiskeslag*

Partene var enige om at beskatning av fiskebestander som ikke er kvoteregulert, kun kan skje som bifangst ved fiske av kvoteregulerte fiskeslag. Den norske part opplyste at den vil tildele den sovjetiske part en slik bifangstkvote på foreløpig 2.500–3.000 tonn i Norges økonomiske sone. Denne bifangstknoten kan bli økt dersom hensynet til den praktiske avvikling av fisket tilsier det. Den norske part vil, så snart som mulig, behandle eventuelle anmodninger om å øke bifangstknoten.

### *Blåkveite*

Etter anbefaling fra ICES' fiskereguleringskomite kan det største tillatte fangstkvantum av blåkveite utgjøre 20.000 tonn i 1987. Av dette vil 15.000 tonn kunne fiskes i Norges økonomiske sone, hvorav den norske part tildeler Sovjetunionen en kvote på 7.000 tonn for 1987.

**TAC: 20.000 tonn blåkveite**

### *Uer*

Etter anbefaling fra ICES' fiskerireguleringskomite bør fangsten av uer (*Sebastes mentella* og *Sebastes marinus*) i 1987 begrenses til de senere års fangstnivå. Den norske part opplyste at Sovjetunionen i 1987 kan tildeles en kvote *Sebastes mentella* på 61.000 tonn og en kvote på 4.000 tonn *Sebastes marinus* som uunn-gåelig bifangst i Norges økonomiske sone.

**Sovjet: 65.000 tonn uer i norsk sone**

Den norske part opplyste at det i et nærmere avgrenset område i Norges økonomiske sone vil bli tillatt et direkte trålfiske etter *Sebastes mentella* med en maskevidde på ikke mindre enn 100 mm, og at det er tillatt med en innblanding av torsk, hyse og blåkveite med inntil 10% i hver enkelt fangst.

### *Kolmule*

Den norske part opplyste at den i 1987 vil tillate et sovjetisk fiske etter kolmule på 385.000 tonn utenfor 4 n. mil i fiskerisonen ved Jan Mayen og i et nærmere avgrenset område i Norges økonomiske sone hvis koordinater vil bli presisert.

**Sovjet: 385.000 tonn kolmule i norsk sone**

Under utøvelsen av nevnte fiske skal maskevidden i trålposen ikke være mindre enn 40 mm.

Under fisket av kolmule og andre fiskeslag tillates det en innblanding av vassild (*Argentina silus*) på inntil 10% i hver fangst. Samlet bifangst av vassild skal ikke overskride 5.000 tonn i 1987.

### *Sei*

Den norske part vil tillate Sovjetunionen en bifangst av sei på inntil 1.000 tonn ved fiske av torsk og hyse i Norges økonomiske sone.

### *Steinbit*

Den norske part vil tillate sovjetiske fartøyer i 1987 en bifangst på 3.500 tonn steinbit i Norges økonomiske sone.

### *Akkar*

Den norske part meddelte at den i 1987 vil tillate et sovjetisk fiske etter akkar på 5.000 tonn i Norges økonomiske sone. Kvoten kan fiskes med krokredskaper og drivgarn.

Det gis tillatelse til eksperimentelt trålfiske etter akkar med to fartøyer. Ved tråling etter akkar skal maskevidden i trålposen ikke være mindre enn 40 mm og ikke større enn 70 mm.

### *Polartorsk*

Den sovjetiske part vil tillate Norge en fangst av polartorsk i 1987 på 3.000 tonn i USSR's økonomiske sone. Det vil bli tillatt en bifangst på inntil 10% av andre fiskeslag i fisket etter polartorsk.

**Reke**

Partene ble enige om at bifangst av torsk- og hyseyngel under fiske av reker ikke skal overskride 300 eksemplarer pr. tonn reker. Rekefiske skal derfor ikke finne sted i de områder der bifangster av yngel av nevnte fiskeslag overskrider 300 eksemplarer pr. tonn reker.

Den sovjetiske part anførte at det også bør innføres reguleringstiltak om tillatt bifangst av ueryngel i rekefisket. Den norske part viste til at slike tiltak vil skape praktiske problemer for gjennomføringen av rekefisket. Den norske part vil forsøke å finne tekniske løsninger på dette problemet.

Partene ble enige om at forskere fra de to land skal fortsette utvidete undersøkelser av rekebestanden og rekens biologi i Barentshavet, og at de skal drøfte resultatene av undersøkelsene for å kunne utarbeide anbefalinger om reguleringstiltak i fall det blir nødvendig.

Forskerne skal også fortsette undersøkelsene, knyttet til rekefisket i områder med mye yngel og småfisk av torsk og hyse, samt i god tid utveksle forslag til tiltak som vil verne yngel og småfisk under rekefisket.

Norge kan fiske 2000 tonn reker i USSRs økonomiske sone i 1987.

Sovjetunionen kan drive et forsøksfiske begrenset til 750 tonn reker utenfor 4 n. mil i fiskerisonen ved Jan Mayen.

**Sel**

I Vestisen kan Sovjet fange 4.500 unger av grønlandssel, og 3.300 unger av klappmyss. I tillegg blir det fri fangst av klappmysshanner.

I Østisen kan Norge fange 19.000 grønlandssel.

**Eventuelt**

Den sovjetiske part pekte på at det ville være ønskelig at bifangsten av torsk og hyse på maksimum 10% i fiske etter uer med 100 mm maskevidde i et nærmere avgrenset område i Norges økonomiske sone kun skal gjelde fisk under fastsatt minstemål. Den norske part vil vurdere det sovjetiske forslaget nærmere og gi svar så snart som mulig.

**Færøyene**

På møte i København 15.–16. desember 1986 ble Færøyene og Norge enige om disse gjensidige fiskerirettighetene i 1987.

**Færøysk fiske i Norges fiskerisoner**

A. I Norges økonomiske sone nord for 62° n.br.

1. 3.600 tonn torsk
2. 4.200 tonn torsk overført fra den færøyske kvoten i USSRs fiskersone.
3. 950 tonn hyse som bifangst.
4. 850 tonn andre arter, uer, sei, blåkkeite. Det er kun tillatt å fiske inntil 500 tonn av hver art. Kvoten skal også omfatte bifangst av andre arter.
5. 7.000 tonn makrell.
6. Inntil 5.000 tonn kolmule som forsøksfiske i et nærmere avgrenset område.

50% av de enkelte færøyske torskefangster i det tilstøtende området i Barentshavet, som grenser opptil Norges og USSRs fastlandskyster, skal avregnes på de færøyske kvoter tildelt av Norge.

På grunn av ressursituasjonen får heller ikke Færøyene fiske lodde i Barentshavet i år.

B. I den økonomiske sone sør for 62° n.br.

1. 18.000 tonn øyepål, tobis, kolmule og brisling. Av dette inntil 2.000 tonn brisling. Kvoten omfatter også bifangst av andre arter, med unntak av sei og sild.
2. 1.500 tonn sei, inkludert bifangst i andre fiskerier.
3. 1.800 tonn sild, inkludert bifangst i andre fiskerier.

På grunn av den lave totalkvoten i 1987 for makrell i Nordsjøen, kunne Norge ikke gi Færøyene noen makrellkvote.

Dersom fisket etter tobis blir begrenset for norsk fiskeri i henhold til anbefaling fra ACFM, skal samme begrensning også gjelde for færøysk fiskeri.

**Norge: 2000 tonn reker i sovjetisk sone****7.900 tonn torsk nord for 62°**

### C. I fiskerisonen ved Jan Mayen

Færøyene kan fiske 5.000 tonn kolmule ved Jan Mayen.

Færøyene får ingen loddekvote i området på grunn av ressursituasjonen.

### D. I fiskerisonen ved Svalbard

Færøyene er villige til å begrense fisket i området til maksimum 800 tonn torsk og inntil 300 tonn av andre arter, vesentlig uer og blåkveite, innenfor den kvoten for tredjeland som Sovjetunionen og Norge har avtalt for fiskevernsone ved Svalbard.

Færøyene har tatt på seg å begrense det færøyske rekefisket i området til 11 fartøy, gjennomsnittlig 7 fartøy i fiskeriet samtidig.

Norge kan på kort varsel etablere områder i fiskevernsone ved Svalbard, der det av hensyn til bevaring av yngel skal være forbudt å drive fiske med trål.

### Norsk fiske i færøysk sone

1. 6.000 tonn bunnfisk (Lange, brosme, sei, blålange). Innenfor denne kvoten må seifangstene ikke overskride 1.150 tonn. Kvoten omfatter også bifangst av andre bunnfiskarter opp til 1.200 tonn tilsammen. Av dette må bifangst på en enkelt fangstreise ikke overstige 35%. Det forutsettes at fisket blir drevet med henholdsvis seigarn og bankline.
2. 7.000 tonn makrell.
3. 65.000 tonn kolmule.  
Kolmula kan fiskes med trål eller not. Antall fartøy med lisens til trålfiske: 55.  
Antall trålfartøy samtidig: 22, dessuten 13 på fiskeleiting utenfor det hovedfeltet som til en hver tid defineres av den færøyske fiskeriinspeksjon.
4. 100 tonn brugdelever.

### 65.000 tonn kolmule i færøysk sone

## Sverige

Konsultasjoner om svenske fiskekvoter i norsk økonomisk sone sør for 62° N i 1987 ble gjennomført i Stockholm 10. desember 1986. Partene ble enige om følgende kvoter.

Torsk	450 tonn
Hyse	1.700 tonn
Sei	750 tonn
Lyr og Hvitting	160 tonn
Industrifisk	800 tonn (Av dette maks. 400 tonn brisling)
Makrell	200 tonn (Inkludert bifangst i fisket etter andre arter)
Nordsjøreker	Tradisjonelt omfang
Annet	Tradisjonelt omfang

Partene ble enige om å komme tilbake til kvoten for hyse, dersom totalkvoten blir revidert i løpet av 1987.

De enkelte kvotene for torsk, hyse, sei, lyr og hvitving kan overskrides med 25% forutsatt at den samlede kvoten for disse artene ikke blir mer enn 3.060 tonn.

Bifangst av sei, lyr og hvitving avregnes mot kvoten for disse fiskeslagene. Likevel tillates det 15% bifangst av sei, lyr og hvitving i fisket etter torsk og hyse når fisket etter torsk og hyse finner sted etter at samlingskvoten for sei, lyr og hvitving er oppfisket. Slike bifangster skal ikke avregnes kvotene for torsk og hyse.

## DDR

Den 11. kommisjon i Den blandede fiskerikommisjon Norge-DDR ble holdt i Berlin 2.-3. oktober 1986. Det ble fastlagt følgende kvoter for DDR for fiske i Norges økonomiske sone og i Fiskerisonen ved Jan Mayen for 1987.

Nord for 62° N (I området utenfor 12 n. mil):

Uer (Sebastes mantella i nærmere bestemte områder)	2.800 tonn
Torsk og andre arter som bifangst (Unntatt Sebastes marinus, som er medregnet i Sebastes mentella)	380 tonn
Hyse (Inklusive bifangst i fisket etter Sebastes mentella)	100 tonn
Kolmule (I nærmere bestemte områder)	4.500 tonn

Fiskerisonen ved Jan Mayen i området utenfor 4 n. mil:

Kolmule	5.750 tonn
---------	------------



Overføring av kvotene for kolmule nord for 62° N mellom Norges økonomiske sone og Fiskerisonen ved Jan Mayen vil bli vurdert etter søknad fra DDR's side, med sikte på å sikre en fleksibel utøvelse av DDR's kolmulefiske.

Med hensyn til fiskeriaktiviteten i Svalbard-området var det enighet om at fartøyer fra DDR skal holde sitt fiske på samme nivå som før, men tilpasset de vitenskapelige anbefalinger om totalkvoter og bestandssituasjonen i området.

## Polen

Den 10. sesjon i Den norsk-polske fiskerikommisjon ble holdt i Kolobrzęd 30. september 1986. Polsk fiske i Norsk økonomisk sone i 1987 blir slik:

*Nord for 62° N:*

Uer ( <i>Sebastes mentella</i> ) i nærmere definerte område	350 tonn
Bifangst av torsk, hyse og andre arter (Bifangst av <i>Sebastes marinus</i> er inkludert i kvoten av <i>Sebastes mentella</i> )	40 tonn
Kolmule i nærmere definerte områder	3.500 tonn

*Sør for 62° N:*

Hvitting, torsk, hyse og sei, av dette maksimum 800 tonn sei	2.000 tonn
--	------------

*Fiskerisonen ved Jan Mayen i området utenfor 4 n. mil:*

Kolmule	5.500 tonn
---------	------------



## Island

Etter drøftelser mellom styresmaktene i Island og Norge om norsk loddekvote i islandsk sone kom partene fram til følgende avtale:

- 1) Norske fiskefartøyer gis tillatelse til å fiske inntil 60.000 tonn lodde innenfor Islands 200 n. mils fiskerigrænse i tiden 1. januar til 15. februar 1987.
- 2) Slik tillatelse gis til fartøyer som det islandske fiskeridepartementet godkjenner.
- 3) Det islandske fiskeridepartementet skal fastsette regler om de norske fiskefartøyers meldeplikt innenfor Islands sone.

**60.000 tonn lodde i islandsk 200 mils sone.**

## Kanada

Norske myndigheter er meddelt at følgende norske kvoter er fastsatt i kanadiske farvann i 1987.

2.000 MT torsk i området 2GH, og 500 MT håbrand i område 4.

Loddekvotene for 1987 er ennå ikke fastsatt, og eventuelle norske tildelinger blir meddelt senere.

Lofoten Fiskeriselskap A.S er et tiltaks og utviklingselskap for fiskerinæringen i Lofoten. Selskapet eies av Lofotkommunene og Nordland Fylkeskommune i fellesskap.

Selskapets formål er å arbeide for fiskerinæringens interesser, og yte faglig bistand til næringens utøvere og til offentlige myndigheter. Selskapet skal utrede og gjennomføre utviklingsprosjekter innen fiskerinæringen, både etter eget initiativ og i samarbeid med andre.

Selskapet har hovedkontor på Ramberg, i Flakstad kommune, og et avdelingskontor i Svolvær.



**Lofoten Fiskeriselskap A.S**

## Konsulent/prosjektleder

Ved hovedkontoret på Ramberg er ledig stilling som konsulent/prosjektleder med fiskeindustrien som arbeidsområde.

Vi søker en person med kompetanse innen økonomi, bedriftsadministrasjon eller organisasjon, og med kjennskap til og interesse for fiskerinæringens utviklingsmuligheter.

Vedkommende vil få ansvaret for selskapets engasjement overfor fiskeindustrien i Lofoten. Vedkommende må kunne yte faglig bistand til denne industrien ved prosjektering, finansiering, driftsplanlegging og markedsføring.

I samarbeid med daglig leder vil vedkommende være ansvarlig for planlegging, gjennomføring og oppfølging av selskapets egne utviklingsprosjekter innen fiskeforedling. Disse vil kunne omfatte regionale utviklingsplaner, markedsundersøkelser og produktutvikling.

Vedkommende må dessuten være innstilt på å delta i selskapets øvrige virksomhet, f.eks. innen fangst- og oppdrettssektoren. Arbeidet vil kunne innebære samarbeid med andre kompetansesentre, med finansieringsinstitusjoner og med offentlige myndigheter.

Stillingen passer for økonom, fiskerikandidat eller person med tilsvarende høyere utdanning.

## Oppdrettskonsulent – veterinær

Fra vårt avdelingskontor i Svolvær driver vi en veiledningstjeneste for oppdrettsnæringen i regionen, med miljøkontroll og sykdomsforebyggende tiltak som formål. I tillegg yter vi konsulentbistand i forbindelse akvakultur og havbruk. Avdelingen ledes av siv.ing. Arne Andreassen.

Vi har kontor i tilknytning til Kontrollverket, med adgang til å benytte deres laboratorium.

Vi søker en person med kompetanse innen fiskeoppdrett, marin biologi og fiskepatologi.

Vedkommende vil ta del i vår veiledningstjeneste for oppdrettsnæringen gjennom regelmessige besøk på anleggene. Vedkommende må kunne yte faglig bistand til å etablere, næringsutøvere og offentlige myndigheter i forbindelse med lokalisering, etablering og drift av akvakulturanlegg. I samarbeid med ledelsen vil vedkommende delta i utforming og gjennomføring av selskapets egne utviklingsprosjekter i havbruk og akvakultur.

Oppdrettskonsulenten arbeider i nærkontakt med andre fagmiljøer innen oppdrett, med det lokale veterinærvesen og med offentlige myndigheter.

Stillingen passer for marinbiolog, veterinær, fiskerikandidat eller person med annen høyere utdanning som kan dokumentere innsikt i det fagområde som her er skissert.

For begge stillinger gjelder at vedkommende vil få gode muligheter til faglig utvikling, og lønn etter kvalifikasjoner.

Vi er behjelpelig med å skaffe bolig.

For nærmere opplysninger, kontakt daglig leder Eirik Falch, tlf. 088 93353. Søknad med vitnemål og attester sendes Lofoten Fiskeriselskap A.S, postboks 108, 8380 Ramberg, innen 20. februar 1987.

## Nye fiskeristipendier

Syv utdanningsstipendier for markedsføring av norske fiskeriprodukter i utlandet er utdelt for 1987. Midlene til korttidsstipendiene er stilt til disposisjon av Fiskeridepartementet etter avtale med Norges Fiskarlag.

Sekretariatet for utdanningsstipendiene ligger i Norges Eksportråd og gjelder for praktikantopphold hos fiskeimportører i utlandet, kartlegging og studier av nye markeder for norske fiskeriprodukter.

Korttidsstipendiene for inneværende år er utdelt til følgende personer:

*Bernhard Bendiksen (26), Tromsø* – Markedsstudie for surimi og surimibaserte produkter i England.

*Tor Korneliussen (34), Tromsø* – Markedsundersøkelse for nye produkter og distribusjonskanaler for torsk.

*Tore Roaldsnes, Tromsø* – Markedsanalyse for surimiprodukter i Skandinavia.

*Roy Robertsen (29), Tromsø* – Analyse vedrørende fornyelse og omstrukturering for rekeindustrien (samarbeide med FTFI).

*Torbjørn A. Schei (27), Bergen* – Markedstilpasning og utvikling i Frankrike for norsk fiskeindustri.

*Dag Eivind Sjøvik (25), Ålesund* – Markedsanalyse av kamskjell i Frankrike.

*Gunnar B. Skuseth (23), Ålesund* – Markedsstudie for eksport av ferskfisk til Østerrike.

Stipendiebeløpene på inntil kr. 30.000 forutsettes å dekke ca. 70% av totalkostnadene for reise og opphold i utlandet. Øvrige kostnader dekkes av stipendiatene selv eller deres arbeidsgivere. Stipendiatene forplikter seg til å utarbeide en markedsrapport ved oppholdets slutt.

Stipendiene omfatter ikke markedsføring av oppdrettsfisk og -produkter.

## Fiskerimesse i Ålborg

I tiden 6. til 10. mai 1987 er det duket for den 12. internasjonale fiskerimesse i Ålborg. 200 firma fra 14 land har meldt sin ankomst til denne messa som vanligvis er godt besøkt. Under arrangementet i 1984 var nesten 16.000 besøkende innenfor portene.



## FISKERIDIREKTORATET

### Ingeniør

Ved Statens Biologiske Stasjon Flødevigen er det ledig en stilling som ingeniør for tiltredelse snarest.

Arbeidet vil bestå i deltagelse på marine, biologiske og oceanografiske forskningsprosjekter både i laboratoriet og på forskningsfartøy. Arbeidet inkluderer bruk av mikroskop og andre instrumenter, data- og akustisk utstyr.

Den som blir ansatt må ellers delta i feltarbeid og, etter behov, delta i vaktordninger utenom ordinær arbeidstid.

Søkere må ha utdannelse fra ingeniørhøyskole eller tilsvarende, og det vil bli lagt stor vekt på relevant praksis.

Stillingen lønnes i ltr. 16–21 i statens regulativ brutto kr. 120.066–147.637 pr. år. Fra lønnen trekkes 2% innskudd til Statens pensjonskasse.

Nærmere opplysninger om stillingen kan fås ved henvendelse til Per T. Hognestad tlf. (041) 20 580.

Søknad merket «6/87» sendes sammen med kopi av attester og vitnemål til Statens Biologiske Stasjon Flødevigen, 4800 Arendal innen 9.2.87.

### Forsker/stipendiat

Ved Fiskeridirektoratets havforskningsinstitutt, Avdeling for pelagisk fisk, sør, er det ledig et vikariat fram til 31.12.1989 med mulighet for ett års forlengelse for forsker, eventuelt stipendiat. For søkere med forsker II kvalifikasjoner (tilsvarende førsteamanuensis) kan det ved ledighet være mulighet for høyere avlønning.

Havforskningsinstituttets fremste oppgave er å utforske naturgrunnlaget for norsk fiske og fiskeoppdrett. Instituttet beskjeftiger 350 personer hvorav 90 er forskere innenfor fagfeltene fiskeribiologi, marinbiologi, oseanografi og akvakultur. Avdelingen for pelagisk fisk sør arbeider bl.a. med populasjonsdynamiske undersøkelser av sild og makrell i Nordsjøen.

Vedkommende forsker/stipendiat vil i stor grad få ansvar for bestandsberegninger og kvantitative studier av biologiske parametre. Det vil bli lagt vekt på videre utvikling av matematiske modeller for biologiske prosesser, særlig samspillet mellom ulike fiskearter. EDB er et viktig verktøy i dette arbeidet.

Det kreves høyere utdanning (cand.scient., siv.ing. eller tilsvarende) fortrinnsvis med matematikk og/eller statistikk, og med biologi i fagkretsen. Det er nyttig med erfaring i programmering og bruk av databasesystemer. Søkere som planlegger et dr.scient. studium kan også komme i betraktning.

Vikariatet ønskes besatt snarest mulig. Det forutsettes at søkere kan delta på instituttets forskningstokt.

Vikariatet lønnes i Statens regulativ etter kvalifikasjoner som stipendiat (ltr. 21–23, kr. 147.637–161.937 pr. år), eller forsker 0070 (ltr. 23–29, kr. 161.937–207.168 pr. år) eller forsker 0071 (ltr. 31, kr. 224.942 pr. år). Fra lønnen trekkes 2% lovbestemt innskudd til Statens pensjonskasse. Arbeidet på tokt godtgjøres etter eget regulativ.

Nærmere opplysninger om stillingen fås ved henvendelse til forskningssjef Ole J. Østvedt eller forsker Erling Bakken, tlf. (05) 32 77 60.

Søknad merket «7/87» vedlagt kopier av vitnemål, attester og vitenskapelige publikasjoner sendes Fiskeridirektøren, postboks 185, 5001 Bergen, innen 1.2.87.

## Fiskaralmanakken for 1987 er kommet!

«Norsk Fiskaralmanakk» er kommet med sin 85. utgave i ubrutt rekkefølge siden 1903. Like nødvendig ombord som kompasset og medisinkista, heter det blant yrkesfiskere. Den kompakte håndboka er i år på 336 sider, inkl. Grønne del, Gule del og Fargeplansjer.

I «Norsk Fiskaralmanakk» er offisiell kalender for 1987 komplettert med høyvannstider for hver dag i året kysten rundt (og for Dover). Data for sjømerkesystem (ny plansje) og lyssignaler er gitt i fargetrykk. Bestemmelser som gjelder seilassen, fartøyet og fisket er ajourført av de institusjoner som stoffet sorterer under.

Klokkeslett er gitt for måne opp/sør/ned i Nordishavet for hver dag i 1987. Sjøveisreglene er ajourført pr. idag.

I utgaven for 1987 gir fem forskere og fiskerifagfolk data om havbruk, til dels med tanke på oppdrett av nye fiskeslag (bl.a. torsk og kveite).

Sjøfartsdirektoratet gjør rede for de forskrifter som gjelder sikkerheten på fiskefartøyer under 35 fot (side 113).

«Norsk Fiskaralmanakk» utgis av Selskapet for de norske Fiskeriers Fremme. Nordanger Forlag står for opplegg, produksjon og utsending.

## Findus sparker 43 deltidsansatte i Grimsby

43 deltidsansatte ved Findus sin engelske fiskefabrikk i Grimsby er blitt sagt opp. Det er tidsskriftet «Fish Trader» som melder dette. Ledelsen ved fabrikkens forklarer reduksjonen i arbeidsstokken med råstoffmangel. Spesielt har de reduserte kvotene med torsk og hyse spilt en vesentlig rolle. Torskekvotene i Nordsjøen er redusert med 28 prosent og hysekvotene med hele 33 prosent for dette året. Bakgrunnen for disse drastiske tiltakene er først og fremst et forsøk på å bevare de viktigste hvitfisk-bestandene i Nordsjøen. Findus hevder at kvotereduksjonene trolig også vil få følger for andre frossenfiskprodusenter i Storbritannia. Oppsigelsene ved Findus ble iverksatt for å trygge arbeidsplassene til de heltidsansatte, blir det sagt.

– PML –

## **Finotro A/S er blitt til Frionor Polar Group A/S**

Finotro A/S har den 30. desember avholdt ekstraordinær generalforsamling i Oslo. Dette skjedde på bakgrunn av at Stortinget den 9. desember godkjente avtalen mellom staten v/ Fiskeridepartementet og Frionor Norsk Frossenfisk A/L om videreføring av virksomheten til Finotro A/S. Fra 1. januar 1987 går selskapet over fra å være et statsaksjeselskap til å bli et privat aksjeselskap med Kyst-Utvikling

A/S som majoritetsseier. Det vil bli gitt anledning for andelshavere i Frionor og andre til å tegne aksjer i selskapet. Finotro endrer samtidig navn til Frionor Polar Group A/S, og får en ny aksjekapital på 30 mill. kr. På generalforsamlingen ble det valgt nye aksjonærrepresentanter til styre og bedriftsforsamling.

Frionor har 55 prosent av aksjene i eierselskapet Kyst-Utvikling A/S. Resten av aksjene eies av Norges Råfisklag, Feitsildfiskernes Salgslag og Kreditkassen/Fiskernes Bank.

Styre i Frionor Polar Group A/S

består av Arne Asper, Oslo, formann, Olaf Christophersen, Bergen, Johan Hustad, Kjøllefjord, Arvid Jensen, Hammerfest og Kjell G. Mikalsen, Havøysund. Varamedlemmer er Svein Nybø, Drammen og Svein Johannessen, Breivikbotn. I tillegg kommer de ansatte representanter i styret, Thorleif Hågensen, Båtsfjord og Jan Martinsen, Honningsvåg med varamedlemmer, Gunvor Einvik, Honningsvåg og Roger Kofoed, Vardø.

Kristian Holst, Harstad, er formann i bedriftsforsamlingen.

## *lån og løyve*

### **«Naustbuen»**

**Sigfred Iversen, Brønnøysund**, har i aksjeselskap under stiftelse fått løyve til å overta eiendomsretten til m/s «Naustbuen» N-28-VA. Det forutsettes at det stiftende aksjeselskap består av følgende aksjonærer: Sigfred Iversen, Brønnøysund 52%, Steinar Bestesen, Brønnøysund, 24., Oliver Johnsen, Toftsundet 24%. Fiskeridirektøren finner også å kunne gi tilsagn om at det vil kunne påregnes å få overta loddetrål-, reketrål- og vassildtrål.

### **«Remøy Viking»**

**Jan Arne Remøy, Leinøy**, har sammen med Bjørn Remøy og Rita Remøy, Leinøy, fått løyve til å overta eiendomsretten til m/s «Remøy Viking» M-145-HØ, forutsatt at partsforholdet i fartøyet blir med 1/2 part på hver av parthaverne. Bjarne J. Remøy, Leinøy, vil ikke kunne påregne tildelt loddetrål- og ringnottillatelse for annet fartøy ved overføring av sin 1/4 i m/s «Remøy Viking» til Jan Arne Remøy m.fl.

### **«Sjøfisk»**

**Frank Myklebust, Ramberg**, har sammen med Hermann Myklebust, Ramberg, fått løyve til å overta eiendomsretten m/s «Sjøbris» N-550-HR, forutsatt at partsforholdet i fartøyet blir med 50% på hver av parthaverne.

### **Flatanger II**

**Chrystal, Einvikfisk A/S**, Lauvsnes, har fått løyve til å flytte anlegg for oppdrett av matfisk av laks og ørret til Saltbuvika, Flatanger, Nord-Trøndelag. Anlegget må ikke være større enn 8.000 m<sup>3</sup>.

### **Nærøy**

**Arild Gylseth, Rørvik**, har fått midlertidig løyve til å etablere anlegg for dyrking av skjell ved Træholmen, Nærøy, Nord-Trøndelag. Anlegget må ikke være større enn 4 da med et samlet bøystrekk på inntil 2.000 m.

### **Sortland**

**Sigerfjordbruket A/S** v/ Oddmund Olaisen, Sigerfjord, har fått den midlertidige godkjenningen av sitt anlegg for mottak av sløyd fisk, reg.nr. N-153, trukket tilbake.

### **«Radin»**

**Jan Eirik Pettersen**, Nord-Lenangen, har fått løyve til å overta eiendomsretten til M/S «Radin» N-55-H. Fiskeridirektøren finner også å kunne gi tilsagn om at det vil kunne påregnes å få overta fartøyets loddetrål- og reketråltilatelse. Arne Hansen, 9414 Hennes, er underrettet om at han ikke vil kunne påregne loddetrål- og reketråltilatelse for annet fartøy til erstatning for M/S «Radin» N-55-H.

### **«Hasselnes»**

**Sandviktrål A/S v/Jan A. Wiik og Seafood, Vardø**, har fått tillatelse til å drive trålfiske med m/s «Hasselnes» F-40-V kj.signal JWNU, etter lodde og polartorsk. Tillatelsen gjelder bare trålfiske etter lodde og polartorsk. Tillatelsen gir ikke adgang til å drive trålfiske etter andre fiskearter enn de her nevnte. Den gir heller ikke adgang til å drive trålfiske etter kolmule.

### **«Koralbank»**

**Per Tore Rutledal, Raudeberg**, har sammen med Svein Hagen, Deknepollen og Harald Leirgulen, Leirgulen fått løyve til å overta eiendomsretten til m/s «Koralbank» R-9-ES, forutsatt at partsforholdet i fartøyet blir 1/3 part på hver av parthaverne. Fiskeridirektøren finner også å kunne gi tilsagn om at det vil kunne påregnes å få overta industritråltilatelsen for m/s «Koralbank» R-9-ES. P/R Bjønnes og Maudal v/Nils, Bjønnes, Egersund, er underrettet om at det ikke vil kunne påregnes tildelt industritråltilatelse for annet fartøy til erstatning for m/s «Koralbank» R-9-ES.

### **«Viktoria III»**

**Knut A. Gjertsen, Kanebogen**, har fått løyve til å overta eiendomsretten til nybygg m/s «Viktoria III» T-96-H, forutsatt at partsforholdet i fartøyet blir med dem som eiere.

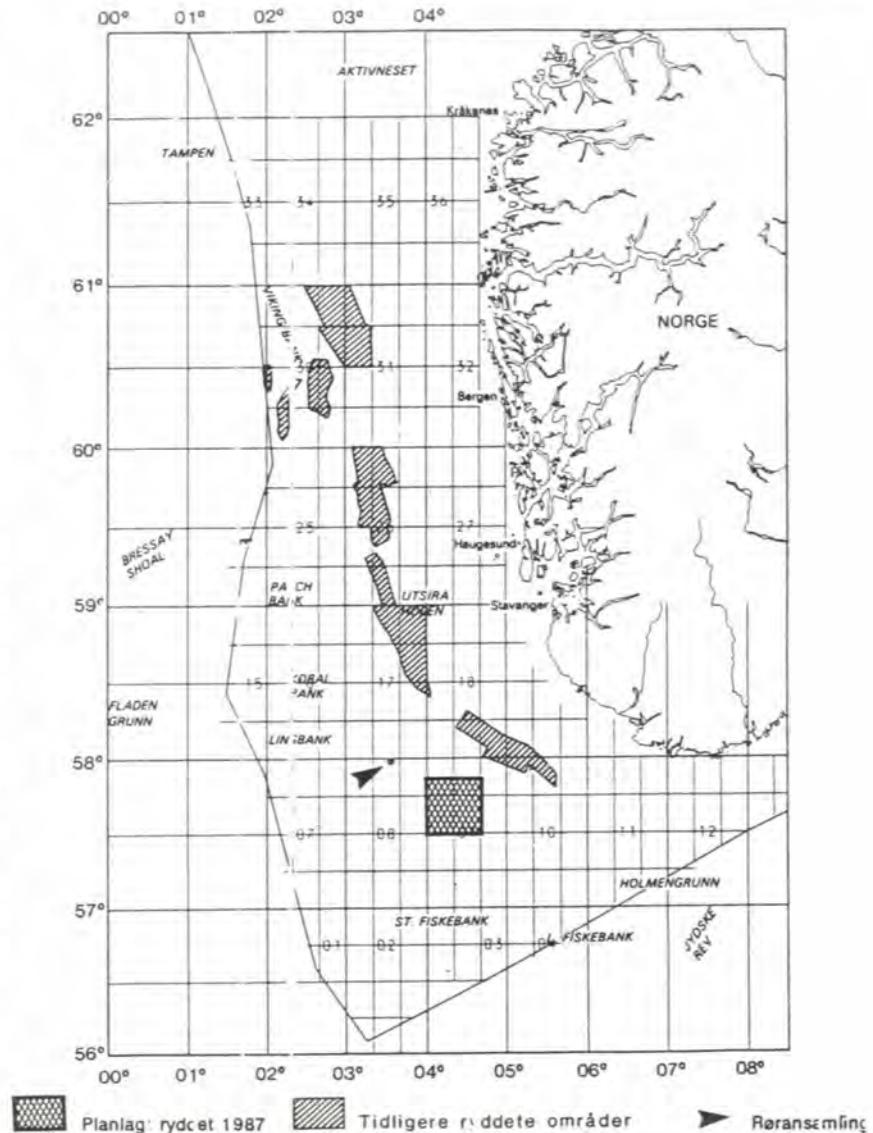
## Opprydding av havbunnen

Det er nå fastsatt at den statlige opprydding av havbunnen i 1987 skal foregå i området sørvest av Egersundbanken; Engelsk Klondyke. Området er valgt ut etter anbefalinger fra fiskernes organisasjoner og fiskerimyndighetene. Oljedirektoratet vil gjennomføre oppryddingen etter samme mønster som de siste årene ved bruk av sonar og fjernstyrt undervannsfarkost.

Også i år er det kommet krav fra fiskernes organisasjoner om at ansamlingen av rør på Egersundbanken må bli fjernet da rørene representerer en betydelig hindring for fisket i området og at redskapstap allerede har oppstått som følge av dette.

Både Oljedirektoratet og Fiskeridirektoratet har tatt spørsmålet om bevilgning til fjerning av rørene opp med de sentrale myndigheter. Hittil er ikke slik bevilgning gitt, og Oljedirektoratet har derfor kun kunnet benytte seg av restbevilgninger til arbeidet. Det er derfor så langt bare tatt opp en brøkdel av de store stålrørene.

På grunn av at skadevolderen ikke har oppdrag på norsk sokkel, har ikke Oljedirektoratet kunne pålegge noen å fjerne rørene. Statlige midler er derfor nødvendig.



### Fiskeoppdretternes Salgslag:

## Styrker markedsføringen i Europa!

– Vi må ta konsekvensen av at det blir mye laks på det internasjonale markedet etterhvert. Derfor er vi nå i ferd med å styrke markedsføringsapparatet vårt. Det er kontorsjef Målfrid Steinsbø i Fiskeoppdretternes Salgslag som sier dette til FG.

Tidligere solgte den norske laksen seg mer eller mindre selv. Etter den eksplosive økningen i tilbudet på det internasjonale markedet må det sterke lut til for å overbevise kjøperne om at vi har den beste laksen.

Fiskeoppdretternes Salgslag har etablert to utekontor – ett i Paris og et Madrid – for å møte den økende konkurransen.

– Representantene ved disse kontorene skal arbeide direkte i markedet helt ned til detaljistledet, sier Målfrid Steinsbø.

I tillegg vil vi ansette to markedsføringskonsulenter ved kontoret i Trondheim som vil få i oppgave å betjene henholdsvis det tyske og franske markedet.

– Vi er selvsagt alltid på jakt etter nye markeder, men det er klart at vi også vil fortsette å pleie våre gamle. Vi satser således mye på Frankrike som er vår desidert største kunde i Europa, sier Målfrid Steinsbø.

P.M.L.



## J-MELDINGER

### J. 206/86

#### Forskrift om regulering av fisket etter norsk vårgytende sild i 1987. Vilkår for deltakelse i kystfartøygruppen.

Fiskeridepartementet har 23.12.86 med hjemmel i § 3 i forskrift om regulering av fisket etter norsk vårgytende sild i 1987, fastsatt ved kgl. res. av 19.12.86, bestemt:

#### § 1

##### Vilkår for deltakelse.

Fartøy på 110 fot eller mindre uten ringnottilatelse kan ikke drive fiske etter norsk vårgytende sild uten at følgende vilkår foreligger:

- a) Vedkommende fisker må stå på blad B i fiskermanntallet. Personer som hadde kystnottilatelse, ekstraordinær landnottilatelse i 1985 eller som deltok i fisket etter norsk vårgytende sild på «Kystfiskekvoten» kan delta i fisket i 1987 selv om de står på blad A.
- b) Vedkommende fisker må eie fartøyet som benyttes.
- c) Fartøyet må være fiskeriregistrert og under 90 fot l.l. Fartøy mellom 90 og 110 fot l.l. som hadde tilatelse til å delta i fisket etter norsk vårgytende sild i 1985, kan likevel delta i 1987.
- d) Fartøyet må være egnet til, bemannet og utstyrt for å drive fiske etter norsk vårgytende sild med snurpenot, landnot eller garn.
- e) Fartøyet må ikke ha ringnotkonsesjon.

#### § 2

##### Påmelding.

Ingen kan delta i notfisket uten å være påmeldt til vedkommende salgslag.

#### § 3

##### Maksimalkvoter.

Enhetskvoten er beregnet til 115 hl.

Deltakende fartøy kan fiske maksimalt følgende kvoter:

Fartøy under 7,0 m l.l.	1 enhetskvote	115
Fartøy 7,0– 7,99 m l.l.	1,5 enhetskvote	175
Fartøy 8,0– 8,99 m l.l.	2 enhetskvoter	230
Fartøy 9,0– 9,99 m l.l.	3 enhetskvoter	345
Fartøy 10,0–10,99 m l.l.	3,5 enhetskvoter	400
Fartøy 11,0–11,99 m l.l.	4 enhetskvoter	460
Fartøy 12,0–12,99 m l.l.	4,5 enhetskvoter	520
Fartøy 13,0–13,99 m l.l.	5 enhetskvoter	575

Fartøy 14,0–14,99m l.l.	6 enhetskvoter	690
Fartøy 15,0–15,99 m l.l.	7 enhetskvoter	805
Fartøy 16,0–16,99 m l.l.	8 enhetskvoter	920
Fartøy 17,0–17,99 m l.l.	9 enhetskvoter	1 035
Fartøy 18,0–18,99 m l.l.	10 enhetskvoter	1 150
Fartøy 19,0–20,99 m l.l.	11 enhetskvoter	1 265
Fartøy 20,0–20,99 m l.l.	12 enhetskvoter	1 380
Fartøy 21,0–21,99 m l.l.	13,5 enhetskvoter	1 550
Fartøy 22,0–22,99 m l.l.	15 enhetskvoter	1 725
Fartøy 23,0–23,99 m l.l.	16,5 enhetskvoter	1 895
Fartøy 24,0–24,99 m l.l.	18 enhetskvoter	2 070
Fartøy 25,0–25,99 m l.l.	19,5 enhetskvoter	2 240
Fartøy 26,0 og over m l.l.	21 enhetskvoter	2 415

#### § 4

##### Redskapsbegrensing.

Fartøy som fisker med garn kan nytte maksimalt 4 garn pr. mann om bord, men ikke flere enn 16 garn pr. fartøy.

#### § 5

##### Straffebestemmelser.

Den som forsettlig eller uaktsomt overtrer denne forskrift eller medvirker hertil straffes i henhold til § 53 i lov om saltvannsfiske m.v. av 3. juni 1983 nr. 40, samt § 11 i lov av 16. juni 1972 nr. 57 om regulering av deltagelsen i fisket.

#### § 6

##### Ikrafttredelse.

Denne forskrift trer i kraft fra 1. januar 1987 og gjelder til 31. desember 1987.

### J. 207/86

#### Forskrift om endring av forskrift av 19.12.86 om regulering av fisket etter norsk vårgytende sild i 1987.

Fiskeridepartementet har den 23.12.86, i medhold av forskrift om regulering av fisket etter norsk vårgytende sild i 1987, fastsatt ved kgl. res. av 19.12.86, § 16, bestemt:

I forskrift om regulering av fisket etter norsk vårgytende sild i 1987, fastsatt ved kgl. res. 19.12.86, gjøres følgende endring:

§ 3 skal lyde:

Uten hensyn til forbudet i § 1 kan:

- a) fiskefartøy mellom 29,5 fot (9 meter) og 90 fot, samt fartøy mellom 90 og 110 fot som hadde tillatelse til å delta i kystnotfisket i 1985, fiske inntil 725.000 hl norsk vårgytende sild i 1987. Derav kan inntil 360.000 hl fiskes fram til 15. september.
- b) fiskefartøy under 29,5 fot (9 meter) fiske inntil 45.000 hl norsk vårgytende sild i 1987. Derav kan inntil 20.000 hl fiskes fram til 15. september.

Fiskeridepartementet kan gi nærmere bestemmelser om vilkårene for deltakelse og fastsette maksimalt fangstkvantum for de enkelte fartøy, samt gi bestemmelser om redskapsbruk.

## II

Denne forskrift trer i kraft straks.

Forskriften lyder etter dette:

## Forskrift om regulering av fisket etter norsk vårgytende sild i 1987.

I medhold av §§ 4, 5, 6 og 11 i lov av 3. juni 1983 nr. 40 om saltvannsfiske m.v. og §§ 6 og 8 i lov av 16. juni 1972 nr. 57 om regulering av deltakelsen i fisket, er det ved kgl. res. av 19.12.86 fastsatt forskrift om regulering av fisket etter norsk vårgytende sild i 1987.

### I. GENERELLE BESTEMMELSER

#### § 1

##### Fiske, ilandføring og omsetning.

Det er forbudt å fiske, ilandføre og omsette norsk vårgytende sild i 1987.

Uten hensyn til forbudet i første ledd kan det fiskes inntil 1.450.000 hl sild nord for Klovningen (61 gr. 56 min. n.br.).

Av totalkvoten kan inntil 700.000 hl fiskes fram til 15. september.

Det er forbudt å fiske norsk vårgytende sild i området Klovningen-63 gr. n.br. første halvår 1987.

#### § 2

##### Oppmaling.

Det er forbudt å levere sild til oppmaling og til fôr i tiden 1. januar-30. juni. Fiskeridirektøren kan i særlige tilfelle dispensere fra forbudet.

Fiskeridirektøren gis fullmakt til å fastsette regler om i hvilken utstrekning oppmaling skal tillates i tiden 1. juli-31. desember.

### II. KYSTFISKET

#### § 3

Uten hensyn til forbudet i § 1 kan:

- a) fiskefartøy mellom 29,5 fot (9 meter) og 90 fot, samt fartøy mellom 90 og 110 fot som hadde tillatelse til å delta i kystnotfisket i 1985, fiske inntil 725.000 hl norsk vårgytende sild i 1987. Derav kan inntil 360.000 hl fiskes fram til 15. september.
- b) fiskefartøy under 29,5 fot (9 meter) fiske inntil 45.000 hl norsk vårgytende sild i 1987. Derav kan inntil 20.000 hl fiskes fram til 15. september.

Fiskeridepartementet kan gi nærmere bestemmelser om vilkårene for deltakelse og fastsette maksimalt fangstkvantum for den enkelte fartøy, samt gi bestemmelser om redskapsbruk.

#### Agnfisket

#### § 4

Uten hensyn til forbudet i § 1 kan Fiskeridirektøren gi adgang til å fiske innenfor grunnlinjene med faststående garn til eget forbruk av agn.

Adgangen kan begrenses til bestemte områder, bestemte tidsrom og et bestemt antall garn pr. båt.

Omsetning av sild fisket i medhold av denne paragraf er forbudt.

#### § 5

#### Fritidsfisket.

Uten hensyn til forbudet i § 1 kan det drives fiske med håndsnøre (hekling) til eget forbruk. Videre kan det drives fiske til eget forbruk med ett garn på inntil 30 meter regnet pr. husstand.

Omsetning av sild fisket i medhold av denne paragraf er forbudt.

### III. FISKE MED RINGNOT

#### § 6

##### Gruppekvote m.v.

Uten hensyn til forbudet i § 1 kan fartøy med ringnottillatelse, jfr. forskrifter av 2. mars 1979 om adgang til å delta i fisket med ringnot, fiske inntil 620.000 hl norsk vårgytende sild i 1987.

Fiskeridirektøren fordeler dette kvantum på grunnlag av antall påmeldte fartøy etter følgende fordelingsnøkkel:

- 1.000 hl + 40% av godkjent lastekapasitet inntil 4.000 hl
- 1.000 hl + 20% av godkjent lastekapasitet fra 4.000-6.000 hl
- 1.000 hl + 10% av godkjent lastekapasitet fra 6.000-10.000 hl
- 1.000 hl + 5% av godkjent lastekapasitet over 10.000 hl

Kvoten for det enkelte fartøy framkommer ved å multiplisere basiskvoten i § 6 første ledd med summen av basiskvotene.

Av det enkelte fartøys kvote kan inntil 50% fiskes fram til 15. september 1987.

#### § 7

##### Påmelding.

Ingen kan delta i fisket uten å være påmeldt til vedkommende salgslag.

### IV. FISKE MED TRÅL

#### § 8

##### Gruppekvote m.v.

Uten hensyn til forbudet i § 1 kan fartøy med industritråltillatelse, jfr. § 2, pkt. 3 i forskrifter av 28. april 1978 om tildeling av tillatelse til å drive fiske med trål og fartøy med loddetråltillatelse, jfr. § 2, pkt. 4 i forskrifter av 28. april 1978 om tildeling av tillatelse til å drive fiske med trål, fiske inntil 60.000 hl norsk vårgytende sild i 1986.

Det enkelte fartøy kan fiske maksimalt 1.000 hl. Fiskeridirektøren kan foreta refordeling av et eventuelt restkvantum ut fra antall påmeldte fartøy pr. 15. september 1987.

#### § 9

##### Påmelding.

Ingen kan delta i fisket uten å være påmeldt til vedkommende salgslag.

## V. FORSKJELLIGE BESTEMMELSER

### § 10

#### Bifangst.

Fiskeridirektøren kan fastsette hvilken bifangst av sild som kan tas i forbindelse med andre fiskerier og gi tillatelse på nærmere vilkår for omsetning av sild som bifangst.

Uten hinder av forbudet i § 1 kan det i forbindelse med brislingfisket tas inntil 50% sild som bifangst regnet etter rommål,

#### Åpningstider, fiskeperioder og fiskeområder.

Fiskeridirektøren kan fastsette forskjellige åpningstider og tidsrom for fiske etter sild for de forskjellige fartøy- og redskapsgrupper.

Fiskeridirektøren kan avgrense fisket til bestemte områder og stoppe fisket når den enkelte gruppekvote er beregnet oppfisket.

Fiskeridirektøren kan fastsette forbud mot fiske etter sild i nærmere avgrensede områder.

Fiskeridirektøren kan fastsette forbud mot fiske med visse redskaper innenfor grunnlinjene.

### § 12

#### Begrensning i deltakelsen.

Ingen kan fiske og levere mer enn en kvote eller overskride fastsatt kvote. Hvert fartøy kan bare fiske og levere en kvote.

Det kvantum som det enkelte fartøy kan fiske kan ikke overføres, men må leveres av dette fartøy. Det er ikke tillatt å fiske med leiet fartøy.

### § 13

#### Dumping og neddreping.

Det er forbudt å kaste ut fangst eller avfall fra fangst. Det er også forbudt å slippe fangst som er død eller døende.

Er sild forsettlig eller uaktsomt dumpet eller er det på andre måter forårsaket neddreping av sild, kan Fiskeridirektøren foreta en forholdsmessig avkorting av kvoten.

Fiskeridirektøren kan i særlige tilfelle gjøre unntak fra forbudet i første ledd.

### § 14

#### Gjennomføring og kontroll.

Fiskeridirektøren kan gi forskrift om gjennomføring og kontroll med denne forskrift, herunder regler om låssetting, prøvetaking og kontroll av fangstene ved ilandføring.

### § 15

#### Straff.

Forsettlig eller uaktsom overtredelse av denne forskrift eller bestemmelser gitt i medhold av denne forskrift straffes i henhold til § 53 i lov av 3. juni 1983 nr. 40 om saltvannsfiske m.v. og § 11 i lov av 16. juni 1972 nr. 57 om regulering av deltakelsen i fisket.

På samme måte straffes medvirking og forsøk.

### § 16

#### Bemyndigelse.

Fiskeridepartementet kan endre denne forskrift.

### § 17

#### Ikrafttredelse.

Denne forskrift trer i kraft 1. januar 1987 og gjelder til og med 31. desember 1987.

## J. 209/86

### Forskrift om regulering av rekefisket ved Vest- og Aust-Grønland i 1987.

Fiskeridepartementet har 23. desember 1986 med heimel i lov av 3. juni 1983 nr. 40 om saltvannsfiske m.v. §§ 4 og 5 og i lov av 16. juni 1972 nr. 57 om regulering av deltakelsen i fisket § 6, femte ledd, fastsett denne forskrifta:

#### § 1

Det er forbode å fiske reker ved Vest-Grønland (NAFO-område 1) og i den grønlandske sona ved Aust-Grønland (ICES-område XIV og Va).

Utan hinder av forbudet i første ledd kan norske farty som er tildelt kvote i 1987 fiske 450 tonn reker ved Vest-Grønland i NAFO-område 1 sør for 68° n.br. og 2050 tonn reker i den grønlandske sona ved Aust-Grønland i ICES-områda XIV og Va.

#### § 2

Totalkvoten på 2050 tonn ved Aust-Grønland skal fordelast på dei deltakande farty etter inndeling i følgjande grupper på grunnlag av godkjend lastekapasitet:

- under 80 tonn
- 80 tonn til 99,9 tonn
- 100 tonn til 129,9 tonn
- 130 tonn til 159,9 tonn
- 160 tonn til 199,9 tonn
- 200 tonn og meir

Fartykvotane blir utrekna slik: 50% av totalkvoten blir delt med likt kvantum på kvart farty. Dei resterande 50% blir delte på fartya etter den gjennomsnittlege lastekapasiteten i gruppene.

Ikkje noko farty kan tildelast ein fartykvote som er større enn fartyet sin godkjende lastekapasitet.

#### § 3

Totalkvoten på 450 tonn ved Vest-Grønland skal delast på farty som er registrert hos Fiskeridirektøren for deltaking i fisket ved Vest-Grønland i 1987. Dersom den samla godkjende lastekapasiteten til dei registrerte fartya overstig 450 tonn, skal kvoten delast ved loddrekning til 4 av dei registrerte fartya med 112,5 tonn til kvart farty.

Dersom nokon av dei uttrekte fartya har ein godkjend lastekapasitet som er mindre enn 112,5 tonn, skal fartyet sin kvote setjast lik den godkjende lastekapasiteten.

Den resterande delen av den norske totalkvoten skal då delast i høve til storleiken på lastekapasiteten til dei uttrekte fartya med godkjend lastekapasitet større enn 112,5 tonn.

Dersom den samla godkjende lastekapasiteten til desse 4 fartya er under 450 tonn, kan Fiskeridirektøren tillate deltaking av 5 farty i fisket ved Vest-Grønland. Fartykvotane vil bli fastsett i samsvar med andre og tredje ledd.

Er samla godkjend lastekapasitet for dei 5 fartya over 450 tonn, blir fartykvotane redusert i høve til godkjend lastekapasitet for det einskilde fartyet innfor totalkvoten på 450 tonn.

#### § 4

Fiskeridirektøren avgjer under kva gruppe det einskilde deltakande fartyet høyrer til, og fastset kvoten til det einskilde fartyet ved Vest-Grønland og Aust-Grønland.

Ved fastsetting av kvotar etter § 3 kan det gjerast slike justeringar som praktiske omsyn tilseier.

## § 5

Deltakande farty skal melde frå til Fiskeridirektøren før avgang til feltet, og skal sende kopi til Fiskeridirektøren av dei meldingane om innseiling i sona, vekkefangst og utseiling frå sona som dei er pålagde å sende etter gjeldande fiskerireglar i grønlandsk sone.

I den grønlandske sona ved Aust-Grønland kan ikkje fleire enn 15 farty fiske samstundes. For å gjennomføre denne avgrensinga i deltakinga i fiske etter reke ved Aust-Grønland kan Fiskeridirektøren forby farty å gå inn i sona, pålegge farty å gå av sona og inndele fartya i puljer eller tildele fartya tørnummer.

Farty som ikkje har meldt innseiling i grønlandsk sone innan 14 dagar etter at melding om lisens er motteke, misser retten til å fiske i sona fram til fartyet blir tildelt ny lisens.

## § 6

Fiskeridirektøren kan fastsetje dato som siste frist for å starte fisket ved Aust-Grønland. Farty som ikkje har starta fisket innan ein slik fastsett frist, misser den kvoten som er tildelt etter §§ 2, 3 og 4.

Den del av den norske totalkvoten på 2050 tonn som var tildelt farty som ikkje starta fisket innan fristen skal delast i samsvar med reglane i §§ 2 og 4 på dei fartya som har starta fisket ved Aust-Grønland. Farty som på grunn av havari blir hindra fra å starte fisket ved Aust-Grønland innan fristen kan etter søknad også takast med ved fordelinga av kvoter etter denne paragrafen.

Fiskeridirektøren kan oppheve fartykvotane ved Aust-Grønland fastsett etter §§ 2 og 4. Etter at fartykvotane er oppheva kan Fiskeridirektøren fastsetje forskrift om:

1. at deltakande farty kan fiske fritt fram til den totale kvote på 2050 tonn er oppfiska eller
2. at restkvoten blir delt med likt kvantum på kvar av dei deltakande farty.

Dersom restkvoten blir delt likt på dei deltakande farty kan Fiskeridirektøren fastsetje ein siste frist for å starte fisket. Farty som ikkje overheld fristen misser den tildelte kvote.

Dersom storleiken på restkvoten eller talet på innvilga lisenser tilsier at ferre farty enn dei som har meldt seg interesserte kan delta, kan Fiskeridirektøren avgjere kven som skal få løyve til å fiske.

## § 7

Blir fartykvotane etter §§ 3 og 4 ved Vest-Grønland (NAFO-området 1) ikkje utnyttat innan 14. august 1987 kl. 0000 GMT, blir kvotetildelingane oppheva, og deltakande farty kan fiske fritt fram til den totale kvoten på 450 tonn er oppfiska.

## § 8

Fiskeridirektøren kan fastsetje nærare forskrift om gjennomføring og utfylling av reglane i denne forskrifta, under dette også forskrift om dagleg rapporteringsplikt, prøvetaking og tidspunkt for stopp i fisket når det blir utrekn at kvotane er oppfiska.

## § 9

Brot på reglane i denne forskrifta eller på reglar gitt med heimel i denne forskrifta blir straffa etter reglane i lov 3. juni 1983 nr. 40 om saltvannsfiske m.v. § 53.

## § 10

Denne forskrifta blir sett i kraft straks, og gjeld til så lenge.

## J. 210/86

## Forskrift om regulering av fisket etter brisling i Nordsjøen i 1987.

Fiskeridepartementet har den 23.12.1986, med heimel i lov av 3. juni 1983 nr. 40, om saltvannsfiske m.v. §§ 4 og 5 fastsett:

## § 1

Det er forbode å fiska brisling i ICES statistikkområde IV i EF-sona i Nordsjøen.

Utan hinder av forbodet i første ledd kan norske farty fiska inntil 5.000 tonn brisling i nemnde område.

Fiskeridirektøren kan fastsetja turkvotar.

Fiskeridirektøren kan stoppa fisket når kvoten i andre ledd er pårekna oppfiska.

## § 2

Farty som skal delta må melde frå til Noregs Sildesalslag eller Feitsildfiskernes Salgslag før utsegling til feltet.

## § 3

Brislingfangstar kan innehalda inntil 10% sild i vekt ved kvar landing.

## § 4

Fiskeridirektøren kan gje nærare forskrifter om gjennomføringa og utfyllinga av denne forskrifta, herunder fastsetja utseglingsstopp.

## § 5

Aktlaust eller forsetteleg brot på forskrifta her, eller forskrift gjeve med heimel i denne og medverknad til slike brot, blir straffa med bøter, jfr. lov av 3. juni 1983 nr. 40 om saltvannsfiske m.v. § 53.

## § 6

Denne forskrifta tek til å gjelda 1. januar 1987 og gjelder til og med 31. desember. Samtidig vert Fiskeridepartementet si forskrift av 16. desember 1985 om regulering av fisket etter brisling i Nordsjøen i 1986 oppheva.

## J. 211/86

## Forskrift om regulering av fisket etter makrell i EF-sonen vest av 4° v.l. i 1987.

Fiskeridepartementet har den 23.12.1986, med hjemmel i §§ 4 og 5 i lov av 3. juni 1983 nr. 40 om saltvannsfiske m.v., og §§ 6 og 8 i lov av 16. juni 1972 nr. 57 om regulering av deltagelsen i fisket, jfr. kgl. res. av 5. desember 1986 nr. 15, fastsatt følgende forskrift:

## § 1

Det er forbudt for norske fartøy over 70 fot største lengde å fiske makrell i EF-sonen i statistikkområdene VIa (nord for 56°30' N) og VIIc, VIIe, VIIf og VIIh.

## § 2

Uten hinder av forbudet i § 1 kan konsesjonspliktige ringnotfartøy fra og med 1. januar kl. 0000 fiske inntil 22.000 tonn makrell til konsum i området nevnt i § 1.

Fartøy som skal delta må være påmeldt til Norges Makrellag, Kristiansand eller Feitsildfiskernes Salgslag, Ålesund, innen tirsdag 30. desember 1986 kl. 1200.

### § 3

Fartøyene tildeles fartøykvoter innenfor totalkvantumet med følgende basiskvoter:

1.000 hl + 30% av konsesj.kapas. fra 0–10.000 hl  
1.000 hl + 15% av konsesj.kapas. fra 10.000–12.000 hl  
1.000 hl + 5% av konsesj.kapas. over 12.000 hl

Kvoten for det enkelte fartøy fremkommer ved å multiplisere basiskvoten for fartøyet med den faktoren en får ved å dividere totalkvoten med summen av basiskvotene.

### § 4

Det enkelte fartøy må melde fra til Norges Makrellag, Kristiansand eller Feitsildfiskernes Salgslag, Ålesund når det forlater havn for å gå på feltet.

### § 5

Det enkelte fartøys kvote kan ikke overføres til annet fartøy, men må fiskes og leveres av det fartøy som er tildelt kvoten. Det er ikke tillatt å benytte leid fartøy.

### § 6

Fartøykvotene tildelt i medhold av § 3 oppheves 15. november.

Etter denne dato kan Fiskeridirektøren fastsette turkvoter og utseilingsstopp.

Ingen kan delta i fisket etter 15. november uten å være påmeldt til vedkommende salgslag og ha tillatelse fra Fiskeridirektøren.

### § 7

Fiskeridirektøren kan stoppe fisket når totalkvoten er beregnet oppfisket.

### § 8

Fiskeridirektøren kan gi nærmere forskrift om gjennomføring og utfylling av denne forskrift.

### § 9

Uaktsom eller forsettlig brudd på denne forskrift eller forskrift gitt i medhold av denne straffes i samsvar med § 53 i lov av 3. juni 1983 nr. 40 om saltvannsfiske m.v.

### § 10

Denne forskrift trer i kraft 1. januar 1987. Samtidig oppheves Fiskeridepartementets forskrift av 8. oktober 1986 om regulering av fisket etter makrell i EF-sonen nord for 62° n.br. og i EF-sonen vest av 4° v.l. i 1986.

## J. 212/86

### Forskrift om regulering av rekefisket i EF-sonen i Nordsjøen i 1987.

Med hjemmel i §§ 4 og 5 i lov av 3. juni 1983 om saltvannsfiske m.v. har Fiskeridepartementet 21.12.1986 fastsatt følgende forskrift:

### § 1

Det er forbudt for norske fartøy å fiske reker i EF-sonen i Nordsjøen. Uten hensyn til forbudet i første ledd kan norske fartøy i 1987 fiske inntil 100 tonn reker.

Fiskeridirektøren kan stoppe fisket når kvoten etter andre ledd er beregnet oppfisket.

### § 2

Deltakende fartøy kan ikke levere mer enn 10 tonn pr. tur.

### § 3

Deltakende fartøy må ved utseiling til feltet melde seg til Skagerakfisk eller Rogaland Fiskesalgslag.

### § 4

Fiskeridirektøren kan gi utfyllende bestemmelser til denne forskrift.

### § 5

Forsettlig eller uaktsom overtredelse av denne forskrift straffes i henhold til § 53 i lov av 3. juni 1983 nr. 40 om saltvannsfiske m.v.

### § 6

Denne forskrift trer i kraft 1. januar og gjelder til og med 31. desember 1987.

## J. 213/86

### Forskrift om regulering av loddefisket i Barentshavet, det nordøstlige Atlanterhav, i islandsk sone (ICES-områdene I, II, V, XIV) og i NAFO-området i 1987.

Fiskeridepartementet har den 23. desember 1986, i medhold av lov av 3. juni 1983 nr. 40 om saltvannsfiske m.v. §§ 4 og 5 fastsatt følgende forskrift:

### § 1

Det er forbudt for norske fartøy å fiske lodde i Barentshavet, det nordøstlige Atlanterhav, i islandsk sone (ICES-områdene I, II, V, XIV) og NAFO-området i 1987.

Uten hinder av forbudet i første ledd kan norske ringnoffartøy fra 2. januar til 15. februar 1987 fiske inntil 60.000 tonn lodde i islandsk sone.

### § 2

Hvert fartøy kan fiske inntil fastsatt konsesjonskapasitet for vedkommende fartøy, likevel slik at fartøy med konsesjonskapasitet under 10.000 hl kan utnytte faktisk lastekapasitet inntil 10.000 hl.

Det enkelte fartøys oppfiskede kvantum i området nevnt i § 1, vil bli trukket fra ved beregningen av fartøyets kvote i sommerloddefisket i fiskerisonen ved Jan Mayen i 1987.

### § 3

Deltakende fartøy må melde utseiling før avgang fra norsk havn til Feitsildfiskernes Salgslag, Harstad eller Noregs Sildesalgslag, Haugesund.



§ 4

Fiskeridirektøren kan stoppe fisket når kvoten nevnt i § 1 er beregnet oppfisket. Fiskeridirektøren kan fastsette utseilingsstopp.

§ 5

Ingen fartøy kan gå mer enn 1 tur uten særskilt tillatelse fra Fiskeridirektøren.

§ 6

Det enkelte fartøys kvote kan ikke overføres til annet fartøy, men må fiskes og leveres av det fartøy som er tildelt kvoten. Det er ikke tillatt å benytte leid fartøy.

§ 7

Fiskeridirektøren kan gi nærmere forskrift om gjennomføring og utfylling av denne forskrift.

§ 8

Uaktsom eller forsettlig overtredelse av denne forskrift eller forskrift gitt i medhold av den, straffes i henhold til lov av 3. juni 1983 nr. 40 om saltvannsfiske m.v. § 53.

**J. 1/87**

**Forskrift om rekestrålfiske. Stenging av område i Barentshavet.**

Fiskeridirektøren har den 31. desember 1986 med hjemmel i forskrift av 7. mai 1985 nr. 992 om tiltak for bevaring av ungfisk bestemt:

§ 1

Det er forbudt å drive rekestrålfiske i ICES-statistikkområde 1. Forbudsområdet begrenses av yttergrensen for Norges økonomiske sone og av grunnlinjene.

§ 2

Denne forskrift trer i kraft 1. januar 1987 og gjelder til og med 31. desember 1987.

**J. 2/87**

**J. 208/86 utgår)**

**Da J. 208/86 inneholder en del unøyaktigheter, vil en her gjenta meldingen:**

**Forskrift om regulering av fisket etter sild i Nordsjøen og innenfor grunnlinjene på kyststrekningen Klovningen–Lindesnes i 1987.**

I medhold av lov av 3. juni 1983 nr. 40 om saltvannsfiske m.v. §§ 4, 5 og 9 og lov av 16. juni 1972 nr. 57 om regulering av deltakelsen i fisket § 6 jfr. § 8, er det ved kgl.res. 19.12.86 fastsatt følgende forskrift:

**I Geografisk avgrensning**

§ 1

Det er forbudt for norske fartøy å fiske sild utenfor grunnlinjene i ICES statistikkområde IVa og IVb samt et område i ICES IIIa avgrenset i øst av en rett linje mellom Lindesnes fyr og Hanstholmen fyr.

Videre er det forbudt å fiske sild innenfor grunnlinjene på kyststrekningen fra Klovningen (61°56'n.br.) til Lindesnes.

**II Havfiske**

§ 2

*Kvoter*

Uten hinder for forbudet i § 1 første ledd:

a) konsesjonspliktige ringnotfartøy fiske inntil 204.500 tonn. Fartøyene tildeles fartøyskvoter innenfor totalkvantumet med følgende basiskvoter:

- 1000 hl + 40% av konsesjonskapasiteten fra 0– 4.000 hl
- 1000 hl + 20% av konsesjonskapasiteten fra 4.000– 6.000
- 1000 hl + 10% av konsesjonskapasiteten fra 6.000–10.000
- 1000 hl + 5% av konsesjonskapasiteten over 10.000 hl

Kvoten for det enkelte fartøy fremkommer ved å multiplisere basiskvoten for fartøyet med den faktoren en får ved å dividere gruppekvoten med summen av basiskvotene.

b) ringnotfartøy mellom 70 og 90 fot største lengde fiske inntil 7000 tonn.

Ringnotfartøy mellom 70 og 90 fot kan ikke delta uten tillatelse fra Fiskeridirektøren.

Disse fartøy må ha deltatt i fisket utenfor grunnlinjene etter nordsjøisild, makrell i Nordsjøen eller makrell nord for 62° n.br. i 1985 eller 1986.

Fiskeridirektøren fordeler det totale kvantum mellom de påmeldte fartøy etter samme fordelingsnøkkel som under punkt a), men slik at ingen fartøy mellom 70 og 90 fot tildeles større kvote enn noe konsesjonspliktig fartøy.

For disse nyttes faktisk lastekapasitet som grunnlag for utregning av fartøyskvotene.

c) trålere med industritrållatelse etter § 2 pkt. 3 i midlertidige forskrifter om tildeling av tillatelse til å drive fiske med trål av 28. april 1978, fiske inntil 3000 tonn.

Det kan fiskes inntil 1000 hl pr. tur.

Fiskeridirektøren kan stoppe fisket når kvotene i denne paragraf er beregnet oppfisket.

§ 3

Fiskeridirektøren kan i særlige tilfelle tillate fartøy under 70 fot største lengde å delta, dersom de har deltatt i fisket etter nordsjøisild utenfor grunnlinjene i 1986.

Det enkelte fartøy som har tillatelse etter første ledd kan fiske inntil 5000 hl.

§ 4

Av det samlede norske fisket i 1987 kan et kvantum som vil bli fastsatt av Fiskeridirektøren, og som ikke må overstige 65.000 tonn fiskes i EF-sonen. All fangst fra EF-sonen skal leveres til konsum.

Ringnotfartøy kan ta inntil 1/3 av fartøyskvoten og trålere kan ta inntil 1/3 av gruppekvoten på 3000 tonn i EF-sonen.

Fiskeridirektøren kan stoppe fisket i EF-sonen når kvantumet i første ledd er beregnet oppfisket.

§ 5

Fartøy nevnt i §§ 2 og 3 kan ikke fiske innenfor 12 n.m. fra grunnlinjene på strekningen mellom 60°30' n.br. og 62° n.br.

### § 6

Fartøy som deltar i fisket etter sild utenfor grunnlinjene kan ikke delta i fisket innenfor grunnlinjene.

### § 7

Den enkelte fartøys kvote etter §§ 2 og 3, kan ikke overføres til annet fartøy, men må fiskes og leveres av det fartøy som er tildelt kvoten. Det er ikke tillatt å benytte leid fartøy.

### § 8

#### Refordeling

For fartøy nevnt i § 2 som ikke har startet fisket innen 1. oktober oppheves fartøyskvotene og refordelles på de deltagende fartøy ved å øke deres fartøyskvoter.

Kvotene i § 2 oppheves 15. november kl. 2400. Det beregnede restkvantum av den disponible norske kvote kan fra 17. november kl. 0000 fiskes av fartøy som har deltatt i fisket utenfor grunnlinjene. Fartøy nevnt i § 3 kan likevel ikke overskride sin maksimale kvote på 5000 hl.

Fiskeridirektøren kan fastsette turkvoter.

Fiskeridirektøren kan fastsette utseilingsstopp.

Ingen kan delta i fisket på restkvoten uten på forhånd å ha meldt utseiling til salgslaget.

### III Kystsildfisket

#### § 9

Uten hensyn til forbudet i § 1 annet ledd kan fartøy under 90 fot største lengde fiske inntil 7000 tonn til konsum.

#### § 10

##### Notfiske

Fartøy som skal fiske med not må være egnet til og utstyrt for slikt fiske.

Hovedsmannen for bruket må stå på blad B i fiskarmantallet og eie eller være medeier i bruket. Han må ikke eie eller være medeier i annet bruk som deltar i dette fisket.

Fiskeridirektøren kan i særlige tilfeller dispensere fra kravet til eierforhold i annet ledd.

#### § 11

Alle sildelangster skal låssettes. Noregs Sildesalslag kan dispensere fra dette påbud.

### § 12

Fiskeridirektøren kan etter søknad gi tillatelse til oppmaling av hele eller deler av fangsten dersom silden av kvalitetsmessige grunner ikke kan anvendes til konsum eller agn.

### § 13

Låssatt kvantum som er større enn det bruket/fartøyet har adgang til å fiske kan overlates vederlagsfritt til andre deltakende bruk/fartøy på feltet som er utrustet for dette fisket.

### § 14

#### Agnfiske

Uten hensyn til forbudet i § 1 annet ledd kan det til eget forbruk av agn fiskes med 2 faststående garn med samlet lengde på inntil 60 m. Dette fisket kan bare drives av fiskere som står på blad A eller B i fiskarmantallet, og bare fra fiskeriregistrert fartøy.

### § 15

#### Fritidsfiske

Uten hensyn til forbudet i § 1 annet ledd kan det drives fiske etter sild til konsum til egen husstand med ett garn på inntil 30 m og med håndsnøre (heklings).

### § 16

Omsetning av sild fisket i medhold av §§ 15 og 16 er ikke tillatt.

### IV Generelle bestemmelser

#### § 17

Fisket åpnes 2. januar 1987.

#### § 18

Fiskeridirektøren kan gi nærmere forskrift om gjennomføring og kontroll av denne forskriften, herunder regler om kontroll og prøvetaking av fangstene.

#### § 19

Fiskeridepartementet kan endre denne forskrift.

#### § 20

Forsettlig eller uaktsom overtredelse av denne forskrift straffes etter bestemmelsene i lov av 3. juni 1983 nr. 40 om saltvannsfiske m.v. § 53 og lov av 16. juni 1972 nr. 57 om regulering av deltakelsen i fisket § 11.

#### § 21

Denne forskrift trer i kraft 1. januar 1987 og gjelder til og med 31. desember 1987.

**Ilndbrakt fisk i Norges Råfisklags distrikt i tiden 1/1-30/11 1986 etter innkomne sluttседler. Tonn råfiskvekt\***

(Tilvirket fisk er omregnet til råfiskvekt. Biproduktene er ikke med i tabellene).

Fiskesort	Uke		I alt		Kvanta 1986 brukt til						
	17-23/11	24-30/11	pr. 31/11 1985	pr. 30/11 1986	Fersk	Frysing	Salting	Henging	Hermetikk	Dyre- og fiskefor	Mel og olje
	Tonn	Tonn	Tonn	Tonn	Tonn	Tonn	Tonn	Tonn	Tonn	Tonn	Tonn
<i>Prissone 1 - Finnmark<sup>1</sup></i>											
Torsk	764	1 767	25 223	35 057	478	27 393	5 150	1 983	3	50	—
Skrei	—	—	—	—	—	—	—	—	—	—	—
Hyse	358	315	3 945	13 419	1 069	12 213	60	15	30	32	—
Sei	189	707	3 356	3 474	5	2 810	644	3	—	11	—
Brosme	44	33	168	476	18	157	298	2	0	—	—
Lange	2	6	0	7	—	5	2	—	—	—	—
Blålange	1	1	0	2	—	1	1	—	—	—	—
Lyr	1	0	—	0	—	0	0	—	—	—	—
Hvitting	—	—	—	—	—	—	—	—	—	—	—
Lysing	0	—	—	—	—	—	—	—	—	—	—
Kveite	4	0	2	4	3	0	—	—	—	—	—
Blåkveite	28	14	298	213	66	146	0	—	—	1	—
Rødspette	—	0	157	20	16	4	—	—	—	—	—
Div. flyndrefisk	0	—	0	0	—	0	—	—	—	0	—
Steinbit	24	23	170	314	2	298	—	—	—	14	—
Uer	30	268	789	2 052	1 299	749	1	—	—	3	—
Rognkjeks	—	—	—	—	—	—	—	—	—	—	—
Breiflabb	0	0	—	0	0	0	—	—	—	—	—
Makrellstørje	—	—	—	—	—	—	—	—	—	—	—
Brugde	—	—	—	—	—	—	—	—	—	—	—
Pigghå	18	—	—	—	—	—	—	—	—	—	—
Skate/Rokke	0	—	2	1	—	—	—	—	—	1	—
Ål	—	—	—	—	—	—	—	—	—	—	—
Akkar	—	—	135	—	—	—	—	—	—	—	—
Krabbe	19	—	—	—	—	—	—	—	—	—	—
Hummer	—	—	—	—	—	—	—	—	—	—	—
Sjøkreps	—	—	—	1	—	1	—	—	—	—	—
Reke	19	7	24 916	8 238	30	8 208	—	—	—	—	—
Annet og uspesifisert	96	127	2 100	2 805	221	128	44	0	—	2 411	—
<b>I alt</b>	<b>1 598</b>	<b>3 269</b>	<b>61 261</b>	<b>66 082</b>	<b>3 207</b>	<b>52 113</b>	<b>6 200</b>	<b>2 004</b>	<b>33</b>	<b>2 524</b>	<b>—</b>
<i>Prissone 2 - Finnmark<sup>1</sup></i>											
Torsk	410	602	34 571	26 711	417	19 207	5 877	1 035	—	175	—
Skrei	—	—	—	—	—	—	—	—	—	—	—
Hyse	103	101	1 590	5 105	358	4 621	114	11	0	0	—
Sei	17	22	7 274	2 616	36	1 072	1 397	25	—	85	—
Brosme	50	42	326	918	2	31	874	11	—	—	—
Lange	0	0	4	2	—	0	2	—	—	—	—
Blålange	—	0	1	2	—	0	2	—	—	—	—
Lyr	—	—	—	—	—	—	—	—	—	—	—
Hvitting	—	—	—	—	—	—	—	—	—	—	—
Lysing	—	—	—	—	—	—	—	—	—	—	—
Kveite	1	1	8	10	8	2	—	—	—	—	—
Blåkveite	1	3	117	23	1	21	0	—	—	—	—
Rødspette	3	0	196	109	44	65	—	—	—	—	—
Div. flyndrefisk	—	—	0	0	—	0	—	—	—	—	—
Steinbit	2	6	163	301	30	271	—	—	—	—	—
Uer	33	54	890	1 428	978	450	0	—	—	—	—
Rognkjeks	—	—	1	21	—	—	—	—	—	21	—
Breiflabb	0	0	0	0	0	0	—	—	—	—	—
Makrellstørje	—	—	—	—	—	—	—	—	—	—	—
Brugde	—	—	—	—	—	—	—	—	—	—	—
Pigghå	—	—	—	—	—	—	—	—	—	—	—
Skate/Rokke	—	—	—	—	—	—	—	—	—	—	—
Ål	—	—	—	—	—	—	—	—	—	—	—
Akkar	—	—	1 846	1	0	1	—	—	—	—	—
Krabbe	—	—	—	—	—	—	—	—	—	—	—
Hummer	—	—	—	—	—	—	—	—	—	—	—
Sjøkreps	—	—	—	—	—	—	—	—	—	—	—
Reke	1	42	12 972	8 911	2	8 909	—	—	—	—	—
Annet og uspesifisert	13	15	3 414	2 128	535	4	60	5	0	1 523	—
<b>I alt</b>	<b>635</b>	<b>888</b>	<b>63 372</b>	<b>48 287</b>	<b>2 412</b>	<b>34 654</b>	<b>8 327</b>	<b>1 089</b>	<b>0</b>	<b>1 805</b>	<b>—</b>

**lilandbrakt fisk i Norges Råfisklags distrikt i tiden 1/1-30/11 1986 etter innkomne sluttседler. Tonn råfiskvekt\***

(Tilvirket fisk er omregnet til råfiskvekt. Biproduktene er ikke med i tabellene).

Fiskesort	Uke 1	Uke 2	I alt		Kvanta 1986 brukt til						
	17-23/11	24-30/11	pr. 31/11 1985	pr. 30/11 1986	Fersk	Frysing	Salting	Henging	Herme- tikk	Dyre- og fiskefor	Mel og olje
	Tonn	Tonn	Tonn	Tonn	Tonn	Tonn	Tonn	Tonn	Tonn	Tonn	Tonn
<i>Prissone 3 - Troms<sup>3</sup></i>											
Torsk	313	706	31 472	32 124	1 175	12 432	17 294	1 222	1	0	—
Skrei	—	—	—	—	—	—	—	—	—	—	—
Hyse	112	122	1 367	4 328	763	3 376	166	16	8	0	—
Sei	123	106	14 746	4 729	138	1 200	3 248	135	0	8	—
Brosme	121	101	1 349	2 546	141	108	2 274	22	1	1	—
Lange	3	5	86	102	0	0	102	—	—	—	—
Blålange	1	1	19	40	0	0	40	0	—	—	—
Lyr	—	0	0	1	1	0	0	—	—	—	—
Hvitting	—	—	—	—	—	—	—	—	—	—	—
Lysing	—	—	—	—	—	—	—	—	—	—	—
Kveite	1	1	25	29	27	3	—	—	—	—	—
Blåkveite	6	146	1 633	2 566	504	2 061	0	—	—	—	—
Rødspette	0	2	34	29	26	3	—	—	—	—	—
Div. flyndrefisk	—	0	1	0	0	0	—	—	—	0	—
Steinbit	20	10	771	1 266	78	1 184	—	—	—	3	—
Uer	59	55	2 728	3 107	2 427	670	4	—	—	6	—
Rognkjeks	—	—	227	406	0	—	—	—	—	406	—
Breiflabb	0	0	7	5	2	2	—	—	—	0	—
Makrellstørje	—	—	—	—	—	—	—	—	—	—	—
Brugde	—	—	—	—	—	—	—	—	—	—	—
Pigghå	—	—	0	0	—	0	—	—	—	—	—
Skate/Rokke	—	—	—	—	—	—	—	—	—	—	—
Ål	—	—	—	—	—	—	—	—	—	—	—
Akkar	0	—	4 186	44	0	42	—	—	—	2	—
Krabbe	—	—	—	—	—	—	—	—	—	—	—
Hummer	—	—	—	—	—	—	—	—	—	—	—
Sjøkreps	—	—	—	—	—	—	—	—	—	—	—
Reke	524	190	28 469	20 154	171	19 982	—	—	—	1	—
Annet og uspesifisert	27	31	6 696	3 860	1 298	199	195	83	0	2 084	—
I alt <sup>6</sup>	1 311	1 477	93 817	75 336	6 751	41 261	23 322	1 478	11	2 512	—
<i>Priss. 4/5/6 - Nordland<sup>3</sup></i>											
Torsk	336	129	24 542	29 235	3 312	14 621	9 298	1 769	233	2	—
Skrei	—	16	23 983	13 067	159	340	4 863	7 679	27	—	—
Hyse	81	87	3 130	6 424	1 457	4 639	86	15	217	11	—
Sei	656	165	19 710	13 246	1 454	8 605	3 096	27	59	7	—
Brosme	286	67	3 078	3 672	526	439	2 481	40	185	0	—
Lange	79	7	781	1 115	90	67	937	17	4	—	—
Blålange	2	2	153	238	11	6	212	0	8	—	—
Lyr	1	1	64	164	147	12	5	—	0	—	—
Hvitting	—	—	—	—	—	—	—	—	—	—	—
Lysing	—	—	—	—	—	—	—	—	—	—	—
Kveite	1	3	122	125	117	8	—	—	—	—	—
Blåkveite	46	0	1 751	2 311	910	1 337	3	—	0	62	—
Rødspette	0	5	102	19	17	2	—	—	—	—	—
Div. flyndrefisk	—	0	1	4	4	0	—	—	—	0	—
Steinbit	2	1	151	233	46	185	—	—	3	—	—
Uer	81	34	4 161	4 881	3 562	1 299	18	—	0	1	—
Rognkjeks	—	—	19	32	—	—	—	—	—	32	—
Breiflabb	1	0	29	24	17	7	—	—	—	—	—
Makrellstørje	—	—	—	—	—	—	—	—	—	—	—
Brugde	—	—	—	—	—	—	—	—	—	—	—
Pigghå	0	1	6	6	6	—	—	—	—	—	—
Skate/Rokke	—	—	0	0	0	0	—	—	—	—	—
Ål	—	—	—	—	—	—	—	—	—	—	—
Akkar	—	—	746	0	0	0	—	—	—	0	—
Krabbe	—	—	83	58	17	—	—	—	42	—	—
Hummer	—	—	0	—	—	—	—	—	—	—	—
Sjøkreps	—	—	0	0	0	—	—	—	—	—	—
Reke	14	21	943	747	384	359	—	—	—	3	—
Annet og uspesifisert	56	41	9 263	6 763	2 639	642	237	14	1	3 230	—
I alt <sup>6</sup>	1 642	580	92 817	82 362	14 872	32 569	21 235	9 561	779	3 347	—

**lilandbrakt fisk i Norges Råfisklags distrikt i tiden 1/1-30/11 1986 etter innkomne sluttседler. Tonn råfiskvekt\***

(Tilvirket fisk er omregnet til råfiskvekt. Biproduktene er ikke med i tabellene).

Fiskesort	Uke 1		Uke 2		I alt		Kvanta 1986 brukt til					
	17-23/11	24-30/11	pr. 31/11 1985	pr. 30/11 1986	Fersk	Frysing	Salting	Henging	Hermetikk	Dyre- og fiskefor	Mel og olje	
	Tonn	Tonn	Tonn	Tonn	Tonn	Tonn	Tonn	Tonn	Tonn	Tonn	Tonn	Tonn
<i>Prissone 7/8 - Trøndelag<sup>4</sup></i>												
Torsk	35	16	1 930	2 171	926	327	537	343	37	1	—	—
Skrei	—	—	—	—	—	—	—	—	—	—	—	—
Hyse	4	1	224	402	321	73	1	0	7	—	—	—
Sei	30	12	3 864	3 139	655	1 217	1 181	86	0	1	—	—
Brosme	45	2	1 064	949	86	62	734	0	68	—	—	—
Lange	6	1	1 128	1 116	19	27	245	825	0	0	—	—
Blålange	1	1	165	253	27	33	191	—	1	—	—	—
Lyr	3	2	151	236	180	36	7	1	12	—	—	—
Hvitting	—	—	—	—	—	—	—	—	—	—	—	—
Lysing	—	—	—	—	—	—	—	—	—	—	—	—
Kveite	0	0	20	19	19	0	—	—	—	—	—	—
Blåkveite	—	—	—	0	0	—	—	—	—	—	—	—
Rødspette	—	0	6	0	0	0	—	—	—	—	—	—
Div. flyndrefisk	—	—	0	0	0	—	—	—	—	—	—	—
Steinbit	0	0	2	2	2	0	—	—	0	0	—	—
Uer	12	6	382	574	550	19	0	—	—	4	—	—
Rognkjeks	—	—	—	—	—	—	—	—	—	—	—	—
Breiflabb	0	0	9	9	7	2	—	—	0	—	—	—
Makrellstørje	—	—	—	—	—	—	—	—	—	—	—	—
Brugde	—	—	—	—	—	—	—	—	—	—	—	—
Pigghå	0	1	14	35	26	9	—	—	—	0	—	—
Skate/Rokke	—	—	—	0	0	0	—	—	—	—	—	—
Ål	—	0	1	1	1	—	—	—	—	—	—	—
Akkar	—	—	47	2	0	2	—	—	—	0	—	—
Krabbe	—	—	1 042	1 043	140	—	—	—	903	—	—	—
Hummer	0	0	2	1	1	—	—	—	—	—	—	—
Sjökrepss	—	—	—	—	—	—	—	—	—	—	—	—
Reke	4	1	63	80	56	23	—	—	—	—	—	—
Annet og uspesifisert	0	104	2 225	3 240	84	3 064	—	4	—	87	1	—
<b>I alt</b>	<b>143</b>	<b>148</b>	<b>12 341</b>	<b>13 272</b>	<b>3 101</b>	<b>4 896</b>	<b>2 896</b>	<b>1 259</b>	<b>1 028</b>	<b>92</b>	<b>1</b>	<b>—</b>
<i>Prissone 9 - Nordmøre<sup>5</sup></i>												
Torsk	19	17	1 332	1 495	766	144	575	6	4	—	—	—
Skrei	—	—	—	—	—	—	—	—	—	—	—	—
Hyse	5	2	695	688	349	324	12	—	4	—	—	—
Sei	16	13	10 283	5 677	423	4 491	762	—	1	—	—	—
Brosme	114	27	3 775	2 898	9	0	2 876	12	—	—	—	—
Lange	44	2	1 618	1 312	2	1	1 309	—	—	—	—	—
Blålange	2	1	325	707	0	—	707	—	—	—	—	—
Lyr	1	1	118	123	120	2	1	—	1	—	—	—
Hvitting	—	—	—	—	—	—	—	—	—	—	—	—
Lysing	—	—	—	—	—	—	—	—	—	—	—	—
Kveite	0	0	8	7	5	2	—	—	—	—	—	—
Blåkveite	—	—	6	3	1	2	—	—	—	—	—	—
Rødspette	0	—	6	1	1	—	—	—	—	—	—	—
Div. flyndrefisk	0	0	1	1	1	0	—	—	—	—	—	—
Steinbit	0	0	14	19	12	7	—	—	—	—	—	—
Uer	2	40	468	441	374	66	0	—	—	—	—	—
Rognkjeks	—	—	—	—	—	—	—	—	—	—	—	—
Breiflabb	0	0	13	11	8	3	—	—	—	—	—	—
Makrellstørje	—	—	—	—	—	—	—	—	—	—	—	—
Brugde	—	—	—	—	—	—	—	—	—	—	—	—
Pigghå	3	1	2	6	6	—	—	—	—	—	—	—
Skate/Rokke	—	—	—	0	0	—	—	—	—	—	—	—
Ål	—	—	1	1	1	—	—	—	—	—	—	—
Akkar	—	—	26	1	—	1	—	—	—	0	—	—
Krabbe	—	—	247	236	2	—	—	—	234	—	—	—
Hummer	0	0	3	2	2	—	—	—	—	—	—	—
Sjökrepss	—	—	0	—	—	—	—	—	—	—	—	—
Reke	—	—	3	6	6	—	—	—	—	—	—	—
Annet og uspesifisert	2	29	2 046	2 206	156	1 501	—	0	—	548	—	—
<b>I alt</b>	<b>209</b>	<b>133</b>	<b>20 989</b>	<b>15 841</b>	<b>2 242</b>	<b>6 546</b>	<b>6 242</b>	<b>19</b>	<b>244</b>	<b>548</b>	<b>—</b>	<b>—</b>

<sup>1</sup> Prissone 1 og 2 omfatter Finnmark, (1) Tana og Varanger og Vardø sorenskriverier, (2) Hammerfest og Alta sorenskriverier.

<sup>2</sup> Prissone 3, hele Troms fylke.

<sup>3</sup> Prissone 4, 5 og 6 omfatter Nordland (4) Vesterålen sorenskriveri unntatt den del av Hadsel herred som ligger på aust-Vågøy, (5) den del av Hadsel herred på Aust-Vågøy, Lofoten, Ofoten (unntatt herredene Gratangen og Salangen), og Salten sorenskriverier, og Bodø byfogdembete, (6) Rana, Alstahaug og Brønnøy sorenskriveri.

<sup>4</sup> Prissone 7 og 8 (7) Nord-Trøndelag fylke, (8) Sør-Trøndelag fylke.

<sup>5</sup> Prissone 9. Nordmøre.

<sup>6</sup> Gjelder bare sone 6.

\* Sløyd og hodekappet.

Fisk brakt i land i tiden 1/1–30/11 1986 i distriktene til følgende salgslag.

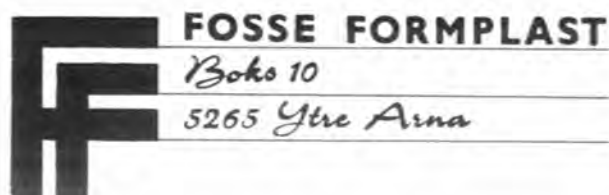
Fiskesort	Uke 1	Uke 2	I alt		Kvanta 1986 brukt til						
	17-23/11	24-30/11	pr. 31/11 1985	pr. 30/11 1986	Fersk	Frysing	Salting	Henging	Herme- tikk	Dyre- og fiskefor	Mel og olje
	Tonn	Tonn	Tonn	Tonn	Tonn	Tonn	Tonn	Tonn	Tonn	Tonn	Tonn
<i>Skagerakfisk S/L</i>											
Torsk	12	7	623	569	412	136	21	—	—	—	—
Skrei	—	—	—	—	—	—	—	—	—	—	—
Hyse	1	1	184	187	152	35	—	—	—	—	—
Sei	50	109	1 145	696	384	288	23	—	—	—	—
Brosme	1	0	28	28	7	6	15	—	—	—	—
Lange	2	1	282	195	60	57	78	—	—	—	—
Blålange	0	0	30	24	6	6	13	—	—	—	—
Lyr	4	2	223	244	182	60	2	—	—	—	—
Hvitting	0	0	16	13	3	11	—	—	—	—	—
Lysing	2	1	—	52	52	—	—	—	—	—	—
Kveite	1	0	18	25	25	—	—	—	—	—	—
Blåkveite	—	—	0	—	—	—	—	—	—	—	—
Rødspette	0	0	5	9	9	—	—	—	—	—	—
Div. flyndrefisk	2	0	56	48	48	—	—	—	—	—	—
Steinbit	0	0	6	7	7	—	—	—	—	—	—
Uer	0	0	1	1	1	—	—	—	—	—	—
Rognkjeks	—	—	—	—	—	—	—	—	—	—	—
Breiflabb	0	0	30	36	36	—	—	—	—	—	—
Makrellstørje	—	—	—	—	—	—	—	—	—	—	—
Brugde	—	—	—	—	—	—	—	—	—	—	—
Pigghå	73	34	345	504	504	—	—	—	—	—	—
Skate/rokke	2	0	45	50	50	—	—	—	—	—	—
Ål	0	0	100	83	83	—	—	—	—	—	—
Akkar	—	—	—	—	—	—	—	—	—	—	—
Krabbe	1	0	31	82	82	—	—	—	—	—	—
Hummer	0	1	6	6	6	—	—	—	—	—	—
Sjøkreps	0	0	7	6	6	—	—	—	—	—	—
Reke	127	35	3 428	3 716	613	—	—	—	3 103	—	—
Annet og uspesifisert*	3	1	681	792	792	—	—	—	—	—	—
<b>I alt inkl. sild</b>	<b>282</b>	<b>193</b>	<b>7 294</b>	<b>7 372</b>	<b>3 519</b>	<b>599</b>	<b>151</b>	<b>—</b>	<b>3 103</b>	<b>—</b>	<b>—</b>
<i>Rogaland Fiskesalgslag S/L</i>											
Torsk	—	15	588	598	470	27	101	—	—	—	—
Skrei	—	—	—	—	—	—	—	—	—	—	—
Hyse	—	88	678	1 075	1 073	—	2	—	—	—	—
Sei	—	313	8 112	8 811	7 152	1 472	187	—	—	—	—
Brosme	—	2	84	49	12	—	37	—	—	—	—
Lange	—	2	246	106	28	—	78	—	—	—	—
Blålange	—	0	24	9	2	—	7	—	—	—	—
Lyr	—	2	96	107	107	—	0	—	—	—	—
Hvitting	—	1	53	41	41	—	—	—	—	—	—
Lysing	—	4	98	61	61	—	—	—	—	—	—
Kveite	—	0	2	3	3	—	—	—	—	—	—
Blåkveite	—	—	0	0	0	—	—	—	—	—	—
Rødspette	—	1	13	12	12	0	—	—	—	—	—
Div. flyndrefisk	—	0	8	9	9	—	—	—	—	—	—
Steinbit	—	0	6	11	11	—	—	—	—	—	—
Uer	—	0	7	4	2	—	1	—	—	—	—
Rognkjeks	—	—	0	—	—	—	—	—	—	—	—
Breiflabb	—	2	131	99	99	—	—	—	—	—	—
Makrellstørje	—	—	—	—	—	—	—	—	—	—	—
Brugde	—	—	1	28	28	—	—	—	—	—	—
Pigghå	—	29	571	552	552	—	—	—	—	—	—
Skate/rokke	—	1	42	31	31	—	—	—	—	—	—
Ål	—	—	64	47	47	—	—	—	—	—	—
Akkar	—	—	—	0	0	—	—	—	—	—	—
Krabbe	—	12	653	519	519	—	—	—	—	—	—
Hummer	—	0	9	3	3	—	—	—	—	—	—
Sjøkreps	—	—	0	0	0	—	—	—	—	—	—
Reke	—	32	1 559	1 218	1 218	—	—	—	—	—	—
Annet og uspesifisert	—	2	202	140	140	—	—	—	—	—	—
<b>I alt</b>	<b>—</b>	<b>507</b>	<b>13 246</b>	<b>13 533</b>	<b>11 621</b>	<b>1 500</b>	<b>413</b>	<b>—</b>	<b>—</b>	<b>—</b>	<b>—</b>

Fisk brakt i land i tiden 1/1-30/11 1986 i distriktene til følgende salgslag.

Fiskesort	Uke 1	Uke 2	I alt		Fersk	Frysing	Kvanta 1986 brukt til				
	17-23/11	24-30/11	pr. 31/11 1985	pr. 30/11 1986			Salting	Henging	Herme- tikk	Dyre- og fiskefor	Mel og olje
	Tonn	Tonn	Tonn	Tonn	Tonn	Tonn	Tonn	Tonn	Tonn	Tonn	Tonn
<i>S/L Hordafisk</i>											
Torsk	3	5	151	186	180	—	6	—	—	—	—
Skrei	—	—	—	—	—	—	—	—	—	—	—
Hyse	45	21	98	250	237	—	13	—	—	—	—
Sei	113	167	6 505	5 007	3 940	758	309	—	—	—	—
Brosme	2	2	164	77	30	—	48	—	—	—	—
Lange	2	2	481	97	0	—	97	—	—	—	—
Blålange	0	1	9	10	7	—	2	—	—	—	—
Lyr	1	1	37	37	34	—	3	—	—	—	—
Hvitting	0	—	—	1	1	—	—	—	—	—	—
Lysing	0	0	9	9	9	—	—	—	—	—	—
Kveite	0	4	4	6	6	—	—	—	—	—	—
Blåkveite	0	—	0	0	0	—	—	—	—	—	—
Rødspette	—	—	2	0	0	—	—	—	—	—	—
Div. flyndrefisk	0	0	3	6	6	—	—	—	—	—	—
Steinbit	0	0	4	5	5	—	—	—	—	—	—
Uer	0	1	4	5	—	—	5	—	—	—	—
Rognkjeks	—	—	0	—	—	—	—	—	—	—	—
Breiflabb	0	0	12	12	12	—	—	—	—	—	—
Makrellstørje	—	—	—	19	—	—	19	—	—	—	—
Brugde	—	—	—	—	—	—	—	—	—	—	—
Pigghå	13	18	440	163	163	—	—	—	—	—	—
Skate/rokke	0	0	32	2	2	—	—	—	—	—	—
Ål	—	—	65	39	39	—	—	—	—	—	—
Akkar	—	—	—	—	—	—	—	—	—	—	—
Krabbe	10	19	68	102	—	—	—	—	102	—	—
Hummer	—	—	1	—	—	—	—	—	—	—	—
Sjøkreps	—	—	0	0	0	—	—	—	—	—	—
Reke	0	1	45	47	47	—	—	—	—	—	—
Annet og uspesifisert	0	0	26	15	15	—	—	—	—	—	—
I alt pr. 2/11	192	242	8 160	6 095	4 734	776	483	—	102	—	—
<i>Sunnmøre og Romsdals Fiskesalgslag</i>											
Torsk	50	350	17 534	21 515	748	16 290	4 467	—	10	—	—
Skrei	—	—	—	—	—	—	—	—	—	—	—
Hyse	30	1 200	2 670	6 472	1 055	5 250	87	—	80	—	—
Sei	90	1 250	47 945	34 290	2 705	19 750	11 775	—	60	—	—
Brosme	70	100	7 683	7 454	193	183	6 893	—	185	—	—
Lange	30	50	8 937	8 552	2 000	240	6 300	—	12	—	—
Blålange	5	5	1 008	780	3	2	774	—	1	—	—
Lyr	—	10	71	88	37	45	2	—	4	—	—
Hvitting	—	—	—	15	15	—	—	—	—	—	—
Lysing	—	—	—	23	15	7	—	—	1	—	—
Kveite	—	—	193	307	44	263	—	—	—	—	—
Blåkveite	—	—	403	214	173	41	—	—	—	—	—
Rødspette	—	—	—	—	—	—	—	—	—	—	—
Div. flyndrefisk	—	—	14	21	20	—	—	—	1	—	—
Steinbit	—	—	12	198	10	188	—	—	—	—	—
Uer	25	80	3 587	2 591	914	1 660	17	—	—	—	—
Rognkjeks	—	—	—	10	—	10	—	—	—	—	—
Breiflabb	—	—	1	26	17	9	—	—	—	—	—
Makrellstørje	—	—	—	—	—	—	—	—	—	—	—
Brugde	—	—	—	—	—	—	—	—	—	—	—
Pigghå	—	—	2	22	15	7	—	—	—	—	—
Skate/rokke	—	—	124	134	10	124	—	—	—	—	—
Ål	—	—	—	50	—	50	—	—	—	—	—
Akkar	—	—	185	5	—	5	—	—	—	—	—
Krabbe	—	—	83	48	—	27	—	—	21	—	—
Hummer	—	—	2	3	3	—	—	—	—	—	—
Sjøkreps	—	—	—	—	—	—	—	—	—	—	—
Reke	150	—	7 313	6 033	5	6 028	—	—	—	—	—
Annet og uspesifisert*	—	35	786	2 055	1 360	675	—	—	20	—	—
I alt * inkl. rogn og vassild	450	3 080	98 552	90 906	9 342	50 854	30 315	—	395	—	—

**Fisk brakt i land i tiden 1/1–30/11 1986 i distriktene til følgende salgslag.**

Fiskesort	Uke 1	Uke 2	I alt		Kvanta 1986 brukt til						
	17-23/11	24-30/11	pr. 31/11 1985	pr. 30/11 1986	Fersk	Frysing	Salting	Henging	Herme- tikk	Dyre- og fiskefor	Mel og olje
	Tonn	Tonn	Tonn	Tonn	Tonn	Tonn	Tonn	Tonn	Tonn	Tonn	Tonn
<i>Sogn og fjordane fiskesalgslag</i>											
Torsk	4	34	—	2 702	261	1 216	1 225	—	—	—	—
Skrei	—	—	—	—	—	—	—	—	—	—	—
Hyse	3	1	—	1 236	227	1 009	—	—	—	—	—
Sei	36	48	—	4 823	670	2 021	2 132	—	—	—	—
Brosme	7	5	—	2 803	20	35	2 748	—	—	—	—
Lange	2	1	—	3 966	453	44	3 469	—	—	—	—
Blålange	—	—	—	61	—	—	61	—	—	—	—
Lyr	1	1	—	254	250	4	—	—	—	—	—
Hvitling	—	—	—	1	1	—	—	—	—	—	—
Lysing	—	1	—	23	6	17	—	—	—	—	—
Kveite	—	—	—	17	—	17	—	—	—	—	—
Blåkveite	—	—	—	47	—	47	—	—	—	—	—
Rødspette	—	—	—	29	14	15	—	—	—	—	—
Div. flyndrefisk	—	—	—	1	1	—	—	—	—	—	—
Steinbit	—	—	—	46	—	46	—	—	—	—	—
Uer	—	—	—	304	152	152	—	—	—	—	—
Rognkjeks	—	—	—	—	—	—	—	—	—	—	—
Breiflabb	—	1	—	31	1	30	—	—	—	—	—
Makrellstørje	—	—	—	—	—	—	—	—	—	—	—
Brugde	—	—	—	—	—	—	—	—	—	—	—
Pigghå	19	18	—	741	698	43	—	—	—	—	—
Skate/rokke	—	—	—	134	—	134	—	—	—	—	—
Ål	—	—	—	3	3	—	—	—	—	—	—
Akkar	—	—	—	2	—	2	—	—	—	—	—
Krabbe	—	—	—	236	—	—	—	—	236	—	—
Hummer	—	—	—	—	—	—	—	—	—	—	—
Sjøkreps	—	—	—	—	—	—	—	—	—	—	—
Reke	—	—	—	—	—	—	—	—	—	—	—
Annet og uspesifisert	—	—	—	343	1	286	—	—	15	41	—
<b>I alt</b>	<b>72</b>	<b>110</b>	<b>—</b>	<b>17 803</b>	<b>2 758</b>	<b>5 118</b>	<b>9 635</b>	<b>—</b>	<b>251</b>	<b>41</b>	<b>—</b>



**Smoltkar – som holder mål . . . .**

Ny smoltkarprodusent på markedet, med kar av høy kvalitet . . .

- Kort leveringstid
- Konkurransedyktige priser

Kontakt oss direkte på tlf: (05) 24 89 00



Fisket etter sild, brisling, makrell og industrifisk pr. 30/11 1986

	Uke 1	Uke 2	I alt	Kvanta 1986 brukt til							
	17-23/11	24-30/11	Pr. 30/11	Fersk		Frysing		Salting	Hermetikk	Dyre- og fiskefor	Mel og olje
	1986	1986	1986	Eksport	Innenl.	Konsum	Agn				
<i>Feitsildfiskernes salgslag</i> (Nord for Stad)	Tonn	Tonn	Tonn	Tonn	Tonn	Tonn	Tonn	Tonn	Tonn	Tonn	Tonn
Feitsild	3 226	2 938	33 049	2 602	2 300	21 721	212	5 574	63	275	303
Nordsjøsild	36	—	55 285	24 083	1 649	777	—	—	—	2 081	26 696
Kystbrisling	—	—	—	—	—	—	—	—	—	—	—
Havbrisling	—	—	614	—	—	10	—	3	580	22	—
Makrell	628	866	65 384	19 928	24	5 844	1 955	11	—	133	37 489
Vinterlodde	—	—	111 479	10	—	32 711	—	—	—	4 587	74 171
Sommerlodde	—	—	125 013	—	—	—	—	—	—	10 461	114 552
Øyepål	88	111	5 119	—	—	—	—	—	—	3	5 115
Tobis	—	—	3 988	—	—	—	—	—	—	—	3 988
Kolmule	—	—	104 920	638	—	—	—	—	—	105	104 177
Hestmakrell	—	—	—	—	—	—	—	—	—	—	—
Polartorsk	—	—	—	—	—	—	—	—	—	—	—
Vintersild	—	—	—	—	—	—	—	—	—	—	—
I alt*	3 978	3 915	504 850	47 261	3 973	61 061	2 167	5 589	642	17 666	366 491

\* Hittil i år tall og fordeling på anvendelsesområder er korrigert i henhold til Feitsildlagets oppgaver pr. 19.10. 1986.

<i>Noregs Sildesalgslag</i> (Sør for Stad)											
Feitsild	1	431	3 265	—	379	2 649	—	—	—	—	238
Nordsjøsild	1 745	—	192 293	14 538	—	28 988	—	—	—	670	148 097
Kystbrisling	—	—	1	—	—	—	—	—	1	—	—
Havbrisling	—	—	—	—	—	—	—	—	—	—	—
Makrell	—	—	—	—	—	—	—	—	—	—	—
Vinterlodde	—	—	18 309	—	—	—	—	—	—	790	17 520
Sommerlodde	—	—	26 028	—	—	—	—	—	—	663	25 365
Øyepål	112	712	56 018	—	—	—	—	—	—	2 907	53 111
Tobis	—	—	81 788	—	—	—	—	—	—	—	81 788
Kolmule	1 326	—	174 870	—	—	—	—	—	—	153	174 717
Hestmakrell	—	—	—	—	—	—	—	—	—	—	—
Polartorsk	—	—	—	—	—	—	—	—	—	—	—
Vintersild	—	—	43 687	518	—	29 927	7 847	2 354	—	3	3 038
I alt	3 184	1 143	596 260	15 056	379	61 564	7 847	2 354	1	5 185	503 874

<i>Omregningsfaktorer kg</i>	<i>Conversion factors kg</i>	<i>Omregningsfaktorer kg</i>	<i>Conversion factors kg</i>
1 hl fersk sild	93	1 hectolitre fresh herring	93
1 hl fersk lodde	97	1 hectolitre fresh capelin	97
1 hl fersk polartorsk	97	1 hectolitre fresh polar cod	97
1 hl fersk øyepål	100	1 hectolitre fresh Norway pout	100
		1 hl fersk tobis	100
		1 hl fersk kolmule	92
		1 hl havbrisling (oppmaling)	95
		1 skjepp brisling (konsum)	17
		1 hectolitre fresh sandeel	100
		1 hectolitre blue whiting	92
		1 hectolitre sprat for meal	95
		1 skjepp sprat for human consumption	17

## Fisket etter sild, brisling, makrell og industrifisk pr. 14/12 1986

	Uke 1	Uke 2	I alt Pr. 14/12 1986	Kvanta 1986 brukt til							
	1-7/12 1986	8-14/12 1986		Fersk		Frysing		Salting	Herme- tikk	Dyre- og fiskefor	Mel og olje
	Tonn	Tonn		Tonn	Tonn	Tonn	Tonn				
<i>Feitsildfiskernes salgslag (Nord for Stad)</i>											
Feitsild	1 966	2 102	37 118	2 775	2 352	24 591	212	6 402	63	330	393
Nordsjøsil	—	—	55 285	24 083	1 649	777	—	—	—	2 081	26 696
Kystbrisling	—	—	—	—	—	—	—	—	—	—	—
Havbrisling	—	—	614	—	—	10	—	3	580	22	—
Makrell	350	—	65 734	20 188	24	5 934	1 955	11	—	133	37 489
Vinterlodde	—	—	111 479	10	—	32 711	—	—	—	4 587	74 171
Sommerlodde	8	—	125 021	—	—	—	—	—	—	10 469	114 552
Øyepål	127	—	5 245	—	—	—	—	—	—	4	5 241
Tobis	—	—	3 988	—	—	—	—	—	—	—	3 988
Kolmule	—	—	104 920	638	—	—	—	—	—	105	104 177
Hestmakrell	—	—	—	—	—	—	—	—	—	—	—
Polartorsk	—	—	—	—	—	—	—	—	—	—	—
Vintersild	—	—	—	—	—	—	—	—	—	—	—
<b>I alt*</b>	<b>2 451</b>	<b>2 102</b>	<b>509 404</b>	<b>47 694</b>	<b>4 024</b>	<b>64 022</b>	<b>2 167</b>	<b>6 417</b>	<b>642</b>	<b>17 730</b>	<b>366 707</b>

\* Hittil i år tall og fordeling på anvendelsesområder er korrigert i henhold til Feitsildlagets oppgaver pr. 19.10. 1986.

### Noregs

#### Sildesalgslag (Sør for Stad)

Feitsild	638	1 347	5 250	—	379	4 345	—	—	—	—	526
Nordsjøsil	—	—	192 293	14 538	—	28 988	—	—	—	670	148 097
Kystbrisling	—	—	1	—	—	—	—	—	1	—	—
Havbrisling	—	—	1	—	—	—	—	—	1	—	—
Makrell	—	—	—	—	—	—	—	—	—	—	—
Vinterlodde	—	—	18 309	—	—	—	—	—	—	790	17 520
Sommerlodde	—	—	26 028	—	—	—	—	—	—	663	25 365
Øyepål	473	556	57 047	—	—	—	—	—	—	3 039	54 008
Tobis	—	—	81 788	—	—	—	—	—	—	—	81 788
Kolmule	—	—	174 870	—	—	—	—	—	—	153	174 717
Hestmakrell	—	—	—	—	—	—	—	—	—	—	—
Polartorsk	—	—	—	—	—	—	—	—	—	—	—
Vintersild	—	—	43 687	518	—	29 927	7 847	2 354	—	3	3 038
<b>I alt</b>	<b>1 111</b>	<b>1 903</b>	<b>599 273</b>	<b>15 056</b>	<b>379</b>	<b>63 260</b>	<b>7 847</b>	<b>2 354</b>	<b>1</b>	<b>5 317</b>	<b>505 060</b>

#### Omregningsfaktorer kg

1 hl fersk sild	93
1 hl fersk lodde	97
1 hl fersk polartorsk	97
1 hl fersk øyepål	100

#### Conversion factors kg

1 hectolitre fresh herring	93
1 hectolitre fresh capelin	97
1 hectolitre fresh polar cod	97
1 hectolitre fresh Norway pout	100

#### Omregningsfaktorer kg

1 hl fersk tobis	100
1 hl fersk kolmule	92
1 hl havbrisling (oppmaling)	95
1 skjeppe brisling (konsum)	17

#### Conversion factors kg

1 hectolitre fresh sandeel	100
1 hectolitre blue whiting	92
1 hectolitre sprat for meal	95
1 skjeppe sprat for human consumption	17

## Konsulent

Ved Kontoret for forskning og rettledningstjeneste i Fiskeridepartementet er det ledig stilling som konsulent.

Kontoret arbeider med saker vedrørende fiskeriforskning og utviklingsarbeid og har ansvar for rettledningstjenesten for fiskerinæringen.

Søkere må ha høyere utdanning og gjerne kjennskap til fiskerinæringen. Stillingen er lønnet i l.tr. 20-24.

Nærmere opplysninger om stillingen kan fås hos byråsjef Kirsti Grøtnes i telefon (02) 55 59 10.

Søknad sendes Fiskeridepartementet, Boks 8118 Dep., 0032 Oslo 1, innen 15.2.1987.

# FISKERIDIREKTORATET



## Leige av båt for innsamling av torsk til merkeforsøk

Med atterhald om bevilgning av midlar, ønskjer Fiskeridirektøren å leiga ein snurrevadbåt eller ein seinotbåt for innsamling av torsk på gyttefeltene i Fensfjord-Masfjordområdet. Toktet skal foregå 14. og 15. mars eller 21. og 22. mars.

Fiskeridirektoratets Havforskningsinstitutt skal ha to representantar med under toktet. Det er ønskeleg at mannskapet hjelper til med merking og utsetting av torsken.

Nærmare opplysningar kan ein få hjå Anne Gro Veia Salvanes, tlf. (05) 32 77 60.

Skriftleg tilbod med opplysningar om fartøy, utstyr, lugartilhøve, bunkersforbruk og prisforlangande basert på fri olje, sendast Masfjordprosjektet, Havforskningsinstituttet, Postboks 1870, 5011 Nordnes, innan 13. februar.

## Leie av snurrevadfartøyer

Med forbehold om bevilgning av nødvendige midler ønsker Fiskeridirektøren kontakt med 2 eventuelt 3 eiere av snurrevadfartøyer hvor eierne dersom forholdene ligger til rette for dette, kan stille sine fartøyer til disposisjon for periodevis kontrollvirksomhet utenfor Nord-Norge i forbindelse med overvåkingen av fiskefelt.

Eventuell leieavtale baseres på fri bunkers og 50% av eventuell fangst.

Nærmere opplysninger ved fagkonsulent Hans Edvard Olsen, tlf. 05/20 00 70. Skriftlig tilbod med opplysninger om fartøy, utstyr, lugarforhold, bunkersforhold og prisforlangende sendes Fiskeridirektoratet, Kontoret for fiskeforsøk og veiledning, Postboks 185, 5001 Bergen, innen 30. januar 1987.

## Leie av snurper til sildeundersøkelser i Nordsjøen

Med forbehold om bevilgning av midler ønsker Fiskeridirektøren å leie en stor snurper til merking av sild i Nordsjøen i tiden 02.03. til ca. 24.03. d.å. Båten må være utstyrt med 2 noter (sildenot og loddenot), med lettboat, RSW-tanker, god dekksplass for merkekar, og lugarplass for 3 mann fra Fiskeridirektoratet. Levering og tilbakelevering av fartøy i Bergen.

Skriftlig tilbod med opplysninger om fartøy, redskap, instrument, bunkersforbruk og leieforlangende basert på fri bunkers, sendes innen 06.02. d.å. til Fiskeridirektøren, postboks 185, 5001 Bergen.

Nærmere opplysninger kan fås ved henvendelse til Asgeir Aglen, Fiskeridirektoratets havforskningsinstitutt, tlf. (05) 32 77 60.

## Verdi av utførsel av fisk og fiskeprodukter, selfangst- og hvalfangstprodukter november 1986

	Jan.-nov. 1986 kr. 1 000
<b>Fisk og fiskeprodukter</b>	
Fisk, krepsdyr og bløtdyr	5 935 417
Fisk, krepsdyr og bløtdyr, tilberedt eller konservert	1 515 075
Sildolje og annen fiskeolje	83 991
Tran (herunder haitran og høyvitaminholdig tran og olje)	39 506
Herdet fett (fra fisk og sjøpattedyr)	144 278
Mjøl og pulver av fisk, krepsdyr eller bløtdyr	261 132
Tang- og taremjøl	8 269
Andre fiskeprodukter	60 429
<b>I alt</b>	<b>8 048 097</b>
I alt jan.-november 1985	7 563 064
<b>Hvalfangstprodukter:</b>	
Hvalkjøtt	6 432
Hvalolje	—
Sperm- og bottlenoseolje	—
Hvalkjøttekstrakt	—
Kjøttmjøl	—
Andre hvalfangstprodukter	—
<b>I alt</b>	<b>6 432</b>
I alt jan.-november 1985	14 739
<b>Selfangstprodukter:</b>	
Selolje	—
Rå og beredte peilsskinn av sel, kobbe eller klappmyss	16 082
<b>I alt</b>	<b>16 082</b>
I alt jan.-november 1985	9 356

## Indonesia på offensiven

I Indonesia blir den fjerde messa for sjøfart, shipping og hamneutstyr arrangert i hovudstaden Jakarta 10.-14. februar 1987. Messa blir sett i samanheng med eit opprustingsprogram for hamnene i landet. Styresmaktene har nyleg kunngjort at dei skal modernisere den internasjonale hamna Tanjung Priok ved Jakarta for nærmare 190 millionar US dollar over ein periode på seks år. Også 13 mindre hamner i Indonesia er i ferd med å bli moderniserte, går det fram av ei pressemelding.

— Saa. —

# Fiskets Gang

utgitt av Fiskeridirektøren  
Postboks 185  
5001 Bergen  
Telefon (05) 20 00 70

- er det offisielle tidsskrift for norsk fiskerinæring
- inneholder stoff fra norske og utenlandske fiskeri
- gir deg detaljert statistikk over norsk fiske og fiskeeksport
- publiserer forskningsrapporter og resultat fra forsøksfiske
- gir deg oversikt over alle lover og forskrifter som berører norsk fiske
- koster 150,- innenlands og i Skandinavia, 250,- utenlands med ordinær post og 300,- sendt med fly. Fiskerifagstudenter får det for 100,- i året
- kommer ut hver 14. dag.

✂ ..... Klipp ut og send til Fiskets Gang, Boks 185, 5001 Bergen. .... ✂

**Ja takk,** jeg abonnerer på Fiskets Gang:

Navn .....

Adresse .....

Postnummer ..... Poststed .....

Abonnementet løper til det blir stoppet.