

FISKETS GANG

UTGITT AV FISKERIDIREKTØREN, BERGEN

FG

20. JANUAR 1968

4

FISKETS GANG

25. JANUAR 1968 – 54. ÅRGANG

4

AV INNHOLDET I DETTE NR.:

	Side
Fiskerilovgivning.....	43
Fersk makrell i oppløsningstilstand	46
Utførsel av fisk og fiskeprodukter jan.-nov. 1967 fordelt på land ...	49

Ansvarlig utgiver:
FISKERIDIREKTØREN
Redaktør:
kontorsjef Håvard Angerman
FISKETS GANG's adresse:
Fiskeridirektoratet
Rådstuplass 10
Bergen
Telefon: 30 300

UTKOMMER HVER TORSDAG

Abonnement kan tegnes ved alle poststeder ved innbetaling av abonnementsbeløpet på postgiro-konto 69 181, eller på bankgiro-konto 15 125/82 og 31 938/84 eller direkte i Fiskeridirektoratets kassa-kontor.

Abonnementprisen på Fiskets Gang er kr. 25,00 pr. år. Til Danmark, Island og Sverige kr. 25,00 pr. år. Øvrige utland kr. 31,00 pr. år. Pristariff for annonser kan fåes ved henvendelse til Fiskets Gang.

VED ETTERTRYKK FRA FISKETS GANG MÅ
BLADET OPPGIS SOM KILDE

Fiskerioversikt for uken som endte 20. januar 1968.

I uken som endte 20. januar var driftsforholdene overveiende bra i Nord-Norge, hvor skreifisket nå er i gang sørover til Lofoten. Partiet på strekningen Finnmark—Lofotens ytterside er hittil meget større enn ifjor. Utenom skrei ble det også landet en god del annen fisk. Det bringes i land forholdsvis pent med torsk også på Møre og i Sogn og Fjordane. Ellers noterer en seg betydelige trålfangster av småsei fra Eggakanten på Møre, men foreløpig ingen sikre tegn på gyteseiens ankomst på bankene. Det var lite hå på vanlige felt utfor Vågsøy og Stad. Det er ingen større fart i feitsild og småsildfisket, hvor virksomheten heller er avtagende. I Nordsjøen ble det enkelte dager tatt pent med makrell, dessuten noe sild.

Fisk m.v. utenom sild, brisling og øyepål.

Finnmark: Det var litt værhindring for Nordkapp- og Måsøyområdene, for øvrig bra. Ukefangsten ble på 1 767 tonn fisk og 11,8 tonn reke mot 1 243 tonn fisk uken før. Det deltok 268 båter, hvorav 13 trålere og 255 motorfarkoster med tilsammen 1 232 mann mot 222 båter og 1 049 mann uken før. Av fangsten ble 583,7 tonn tatt med trål, 236,6 tonn med garn og not, 941,3 tonn med line og 5,7 tonn med snøre. Fangsten besto av 1 061,4 tonn torsk, 405,1 tonn hyse, 210,6 tonn sei, 21,9 tonn brosme, 15,3 tonn kveite, 0,5 tonn flyndre, 3,1 tonn steinbit, 27 tonn uer og 22,4 tonn blåkveite. Lever- og tranutbyttet ble 323 og 138 hl. Av torsk har Finnmark hittil i år 2 404 tonn mot 1 049 tonn i fjor. Det er hengt 149 tonn, saltet 526 tonn, iset 248 tonn og filetert 1 481 tonn.

Skreifisket: Fisket er i full gang for Øyfjord—Hillesøy, Tromsøysund, og Skjervøy, hvorfra oppgaver foreligger, og oppsyn er også satt for Berg og Torsken. Fangstene er bra og ukefangstene i de tre distrikter var 347, 253 og 69 tonn, hvor det deltok 198, 170 og 44 fiskere. Etter fiskevektene på 3 til 4 kg å dømme er fisken ikke særlig stor. Totalutbyttet i de tre distrikter utgjør 1 414 tonn, hvorav hengt 95 tonn, saltet 1 189 tonn, iset 40 tonn og filetert 90 tonn. I fjor var utbyttet 749 tonn.

Utenom skrei hadde *Troms* i siste uke i henhold til fiskerinspektørens oppgave ukefangst på 1 184,5 tonn mot 248 tonn uken før. Det ble landet 546,4 tonn annen torsk, 58,8 tonn sei, 132,2 tonn brosme, 392,4 tonn hyse, 15 tonn kveite, 1,5 tonn blåkveite, 31 tonn uer, 1 tonn steinbit, 1,2 tonn lange og 4,9 tonn reke.

Fisk brakt i land i Finnmark i tiden 1. januar – 20. januar 1968.

Fiskesort	Mengde	Anvendt til					
		Ising og frysing		Salting	Henging	Hermetikk	Oppmaling
		Rund	Filet				
Skrei	—	—	—	—	—	—	—
Loddetorsk..	—	—	—	—	—	—	—
Annen torsk.	2 404	297	1 432	526	149	—	—
Hyse	856	195	629	3	26	—	3
Sei	324	—	219	88	17	—	—
Brosme	60	—	—	—	60	—	—
Kveite	37	37	—	—	—	—	—
Blåkveite ...	42	42	—	—	—	—	—
Flyndre	1	1	—	—	—	—	—
Uer	43	43	—	—	—	—	—
Steinbit	6	6	—	—	—	—	—
Reke	12	12	—	—	—	—	—
Annen fisk ..	—	—	—	—	—	—	—
I alt	¹ 3 785	633	2 280	617	252	—	3
« pr. 21/1-67	2 403	586	1 487	145	184	—	1
« pr. 22/1-66	2 415	464	1 516	203	232	—	—

¹ Lever 988 hl. Tran 424 hl. Rogn 29 hvorav saltet 11 hl og fersk 18 hl.

Østerålen—Yttersiden: Skreifisket er bra i gang også her. Andøya hadde ukefangst på 163,1 tonn, Øksnes har hittil i alt 672 tonn, Bø hadde ukefangst på 157,7 tonn og Borge på Yttersiden har hittil 17,5 tonn. En noterer fiskevekter på 4 til 5 kg og tranprosent på 50/58. Samlet utbytte for distrikter er på 1 350 tonn, hvorav hengt 100 tonn, saltet 1 053 tonn, iset 64 tonn og filetert 133 tonn, damptranparti 958 hl.

Andenes melder om 44 tonn fisk utenom skrei, nemlig 34 tonn sei, 1,5 tonn hyse, 3 tonn uer og 5,5 tonn brosme. Skreifisket er tålelig bra, og tidlig ute, sies det.

I *Lofoten* ble oppsynet satt 25. januar, 5 dager tidligere enn i fjor.

Det totale utbytte siden nyttår av skrei og Finnmarktorsk utgjør 5 168 tonn, hvorav hengt 344 tonn, saltet 2 768 tonn, iset 352 tonn og filetert 1 704 tonn. Så vidt det kan sees var motsvarende totalutbytte samtidig i fjor på 2 525 tonn.

Sør-Helgeland—Sør-Trøndelag: I uken til 13. januar ble det i distriktet landet 92 tonn fisk, hvorav 60 tonn torsk, 6 tonn sei, 1 tonn lyr, 17 tonn hyse, 7 tonn kveite og 1 annen fisk.

Fisk brakt i land i Troms i tiden 1. januar – 20. januar 1968.

Fiskesort	Mengde	Anvendt til					
		Ising og frysing		Salting	Henging	Hermetikk	Dyrefor
		Rund	Filet				
Skrei	¹ 1 414	40	90	1 189	95	—	—
Annen torsk.	609	—	249	206	154	—	—
Sei	244	—	41	169	34	—	—
Lange	2	—	—	2	—	—	—
Brosme	175	—	—	3	172	—	—
Hyse	474	31	380	—	63	—	—
Kveite	26	26	—	—	—	—	—
Blåkveite ...	2	—	2	—	—	—	—
Flyndre	—	—	—	—	—	—	—
Uer	40	20	20	—	—	—	—
Steinbit	1	—	1	—	—	—	—
Annen	—	—	—	—	—	—	—
Reke	6	—	6	—	—	—	—
I alt	2 993	117	789	1 569	518	—	—
« pr. 21/1-66	2 162	170	834	869	283	6	—
« pr. 22/1-67	1 454	96	691	402	263	2	—

¹ Tran 405 hl. lever 670 hl, rogn 420 hl, hvorav saltet 4 hl, fersk 373 hl.

Levendefisk: Fra Levendefisklagetets distrikt ble det i ukens løp ført 40 tonn levende torsk til Trondheim, og 9,5 tonn til Bergen/Hordaland, som også mottok 8,5 tonn levende torsk og 0,5 tonn levende småsei fra Sogn og Fjordane. Hordaland hadde ukefangst på 4 tonn levende torsk og 1 tonn levende småsei, Rogaland på 5 tonn diverse levende fisk.

Møre og Romsdal: Nordmøre hadde i uken som endte 14. januar fisketilgang på 268 tonn, hvorav 33 tonn torsk, 210 tonn sei, 3 tonn lyr, 5 tonn lange, 8 tonn brosme, 4 tonn hyse, 0,5 tonn kveite, 3 tonn hå og mindre mengder av andre sorter. Om sistes ukens fiske meldes det at småtrålerne tok en betydelig mengde småsei på Eggakanten, slik at et par hundre tonn måtte selges til oppmaling. Fangstenes antall var 35 og utgjorde 2 til 26 tonn, i alt 650 tonn. Enn videre var snurpebruk i aksjon. Disse tok seks fangster på 4 til 25 tonn, i alt på ca. 70 tonn småsei. Sunnmøre og Romsdal melder om en del dårlig vær, men om forholdsvis bra tilgang på torsk. Ukeutbyttet utgjorde i alt 240,3 tonn, hvorav 170 tonn torsk, 35 tonn sei, 13 tonn lange, 5 tonn brosme, 10 tonn hyse, 0,25 tonn kveite, 0,1 tonn flyndre, 2,5 tonn hå, 1 tonn skate og 6 tonn diverse fisk.

Fjerne farvann: To av de større linebåtene kom til Ålesund fra Vest-Grønland i forrige uke. Den ene hadde 440 tonn saltfisk, 3 tonn kveite og 6 tonn

**Fisk brakt i land i Vesterålen – Nord-Helgeland i tiden
1. januar – 6. januar 1968.¹**

	Mengde	Anvendt til					
		Fersk	Fryst	Salt- ing	Heng- ing	Her- me- tikk	Opp- mal- ing
Uken til 6/1 1968	802	165	170	392	62	—	13
I alt pr. / 1968	—	—	—	—	—	—	—
I alt pr. 6/1 1968	² 802	165	170	392	62	—	13

¹ Ifølge oppgaver fra Råfisklaget, Svolvær.

² Dessuten av sjøtilvirket fisk: pr. 6/1 1 tonn tørrfisk.

filet, den andre 425 tonn saltfisk, 30 tonn kveite og 10 tonn filet. Måløy melder at hekktråleren, som forrige uke ble meldt som ankommet, losset sin saltfisklast på 177,2 tonn på Raudeberg.

Sogn og Fjordane: Den dominerende fiskesort i ukefangsten på 102 tonn var torsk med 50,8 tonn. For øvrig ble det landet 1,9 tonn hyse, 18 tonn sei, 2,4 tonn lyr, 1,9 tonn lange, 1,5 tonn brosme, 0,3 tonn kveite, 0,6 tonn flyndre, 0,3 tonn havål, 0,2 tonn skate, 18,7 tonn diverse fisk om bare 5,5 tonn pigghå. Været hadde vært dårlig og en fant ikke noe større av hå og annen fisk utfor kysten.

Seifisket med garn: Forsøksfisket har vært i gang på Aktivneset, Tampen, Frøyabanken m. fl. uten synderlige resultater.

Hordaland: Ukefangsten i fylket inkl. levendefisk ble på 14 tonn. Av sløyd fisk hadde en 2 tonn sei og lyr, 1 tonn torsk, 1 tonn lange og brosme, 4 tonn pigghå og 1 tonn diverse fisk.

Rogaland: Av fisk ble i ukens løp landet 100 tonn i død og 5 tonn i levende stand.

Skagerakkysten: Det meldes om ukefangst på 65 tonn fisk.

Oslofjorden: Her hadde Fjordfisk tilgang på 5,5 tonn fisk.

Makrellfisket: Det foregikk snurpefiske forskjellige plasser fra sørvest av Egersund (sektor 3 og 4) og nordover til Sirahålet (sektor 10 og 11). Det meldes at makrellen er småfallen med relativ lav fett-

**Fisk brakt i land i områet Sør-Helgeland – Sør-Trøndelag
i tiden 1. januar – 13. januar 1968.¹**

Fiskesort	Mengde	Anvendt til					Fiskemel og dyrefor
		Ising og fry- sing	Sal- ting	Hen- ging	Her- me- tikk		
	tonn	tonn	tonn	tonn	tonn	tonn	
Skrei	—	—	—	—	—	—	—
Annen torsk ...	124	93	2	28	1	—	—
Sei	61	12	3	46	—	—	—
Lyr	3	3	—	—	—	—	—
Lange	—	—	—	—	—	—	—
Blålange	—	—	—	—	—	—	—
Brosme	—	—	—	—	—	—	—
Hyse	18	15	—	2	—	—	—
Kveite	11	11	—	—	—	—	—
Kødspette	—	—	—	—	—	—	—
Mareflyndre ...	—	—	—	—	—	—	—
Uer	2	2	—	—	—	—	—
Steinbit	—	—	—	—	—	—	—
Skate og rokke.	—	—	—	—	—	—	—
Håbrann	—	—	—	—	—	—	—
Pigghå	—	—	—	—	—	—	—
Makrellstørje ..	—	—	—	—	—	—	—
Annen fisk	1	—	—	1	—	—	—
I alt	² 220	136	5	77	2	—	—
« 14/1 1967	276	152	1	122	—	—	1
« 15/1 1966	238	189	—	49	—	—	—

¹ I følge oppgaver fra Norges Råfisklag, Trondheim.

² Lever 4 hl.

prosent — ned til ca. 10 %. I ukens løp ble det landet 128,3 tonn til bedre anvendelse og 97 750 hl til mel og olje, som bringer fabrikkpartiet opp i 459 400 hl etter nyttår.

Skalldyr: Det noteres at Finnmark og Troms på ny er kommet i gang med rekefiske etter en tids stans, og de to fylker hadde henholdsvis 11,8 og 4,9 tonn reke i ukefangst. For øvrig melder Rogaland Fiskesalslag om 3 tonn kokte og 1,5 tonn rå, Skagerakfisk om 4 og 5 tonn og Fjordfisk om 3,5 og 1,5 tonn.

Sild, brisling og øyepål.

Feitsild- og småsildfisket: I Nord-Norge hadde en ukefangst på 6 571 hl sild av størrelsesgrupper I og II. I Porsanger, Finnmark, ble det tatt 923 hl. Troms hadde på Storfjorden, Lyngen 765 hl, Kjoslen, Ullsfjord 1 577 hl, Solbergfjord 183 hl, alt gruppe I og på sistnevnte fjord også 790 hl gruppe II. Nordland hadde på Sagfjord 140 hl og Helgelandfeltene 1 933 hl gruppe I og i samme distrikter 100 og 160 hl gruppe II.

Fisk brakt i land i Møre og Romsdal i tiden 1. januar – 13. januar 1968.¹

Fiskesort	Mengde	Anvendt til					Fiske- mel og dyre- for
		Ising og fry- sing	Sal- ting	Hen- ging	Her- me- tikk		
	tonn	tonn	tonn	tonn	tonn	tonn	
Skrei	—	—	—	—	—	—	—
Annen torsk....	330	225	4	1	100	—	—
Sei	543	204	265	74	—	—	—
Lyr	4	4	—	—	—	—	—
Lange	18	—	18	—	—	—	—
Blålange.....	—	—	—	—	—	—	—
Brosme	10	—	2	8	—	—	—
Hyse	27	27	—	—	—	—	—
Kveite.....	2	2	—	—	—	—	—
Rødspette.....	—	—	—	—	—	—	—
Mareflynndre ...	—	—	—	—	—	—	—
Ål	—	—	—	—	—	—	—
Uer	—	—	—	—	—	—	—
Steinbit.....	—	—	—	—	—	—	—
Skate og rokke .	1	1	—	—	—	—	—
Håbrann	—	—	—	—	—	—	—
Pigghå	25	25	—	—	—	—	—
Makrellstørje...	—	—	—	—	—	—	—
Annen fisk.....	17	17	—	—	—	—	—
Hummer	—	—	—	—	—	—	—
Krabbe.....	5	5	—	—	—	—	—
I alt	² 982	510	289	83	100	—	—
Herav:							
Nordmøre	462	100	279	83	—	—	—
Sunnmøre og Romsdal.....	520	410	10	—	100	—	—
I alt 14/1 1967	1 949	696	930	323	—	—	—
« 15/1 1966	1 843	725	1 082	36	—	—	—

¹ Etter oppgaver fra Norges Råfisklag, Sunnmøre og Romsdal Fiskesalslag. Omfatter også fisk fra fjerne farvann. Saltfisk er omregnet til slød hodekappet vekt ved å øke saltfiskvekten med 72%. ² Lever 34 hl.

Nord-Trøndelag melder på 493 hl sild til frysing og 706 hl til mel og olje — i uken 1 199 hl.

Buholmsråsa—Stad: Det ble fisket om lag 1 900 hl i Romsdal, 1 000 hl i Trøndelag og litt på Nordmøre. Ukefangsten ble 223 hl feitsild og 2 948 hl småsild, hvorav til mermetikk 34 og 2 501 hl, til fabrikk 91 og 423 hl, samt til innenlandsbruk 98 hl feitsild og til fiskefôr 24 hl småsild.

Sør for Stad ble det landet 119 hl feitsild og 247 hl småsild.

Fjordsild: Herav hadde Fjordfisk 5 tonn.

Fisk brakt i land i Sogn og Fjordane i tiden 1. januar – 13. januar 1968.¹

Fiskesost	I alt	Av dette til				
		Ising og frysing	salting	heng- ing	her- metikk	opp- maling
	tonn	tonn	tonn	tonn	tonn	tonn
Torsk	41	41	—	—	—	—
Sei	34	34	—	—	—	—
Lyr	5	5	—	—	—	—
Lange.....	4	—	4	—	—	—
Brosme	4	—	4	—	—	—
Hyse	3	3	—	—	—	—
Uer	—	—	—	—	—	—
Kveite	2	2	—	—	—	—
Rødspette ..	1	1	—	—	—	—
Skate	—	—	—	—	—	—
Pigghå ...	140	140	—	—	—	—
Makrellstørje	—	—	—	—	—	—
Ål	—	—	—	—	—	—
Havål.....	—	—	—	—	—	—
Hummer ...	—	—	—	—	—	—
Krabbe	—	—	—	—	—	—
Annen fisk ..	1	1	—	—	—	—
I alt	² 235	227	8	—	—	—
« pr. 14/1-67	252	227	25	—	—	—
« pr. 15/1-66	901	754	147	—	—	—

¹ Etter oppgave fra Sogn og Fjordane Fiskesalslag.

² Lever 6 hl.

Nordsjøfisket: Som nevnt foran foregikk det fiske fra Egersundfeltet nordover til Sirahålet. Ved siden av 97 750 hl makrell ble det tatt 5 969 hl sild, hvorav eksportert 1 892 hl, til mel og olje 4 077 hl.

Øyepål: Nord for Stad hadde en 38 hl øyepål og sør for Stad 749 hl.

Summary.

The weather conditions were good in the northern part of the country, varying in the western and southern parts.

The fish landings including also spawning cod were ample in North-Norway, where the spawning cod fishery gave good catches in Troms and Vester-aalen. So far the landings of spawning cod and Finnmark cod amount to 5 168 tons compared with 2 525 tons last year at the same time. The landings were disposed of in this way: Dried 344 tons, salted 2 768 tons, iced 352 tons, filleted 1 704 tons. Finnmark had other wet fish landings (not included in the figures above) of 716 tons and Troms of 1 184 tons.

Considerable landings of small saithe were noted

Fisket etter sild og industrifisk samt brisling og makrell i uken 13/1—20/1 og pr. 20/1 1968.

	I uken	I alt	Brukt til							
			Fersk, ising		Frysing		Salting	Hermetikk	Dyre- og fiskefôr	Mel og olje
			Eksport	Innenl.	Konsum	Agn				
<i>Feitsildfiskernes Salgslag, Harstadkontoret (Grense Jakobselv — Buholmsråsa)</i>	HI	HI	HI	HI	HI	HI	HI	HI	HI	HI
Feitsild	5 521	32 770	—	—	—	200	—	—	—	32 570
Småsild	1 050	2 268	—	—	—	—	—	2 110	—	158
Lodde	—	—	—	—	—	—	—	—	—	—
Øyepål	—	—	—	—	—	—	—	—	—	—
Tobis	—	—	—	—	—	—	—	—	—	—
I alt	6 571	35 038	—	—	—	200	—	2 110	—	32 728
<i>Feitsildfiskernes Salgslag, Trondheimskontoret. (Buholmsråsa — Stad)</i>										
Nordsjøisild	—	—	—	—	—	—	—	—	—	—
Feitsild	223	385	—	107	—	10	103	74	—	91
Småsild	2 948	6 173	—	—	—	13	55	3 979	88	2 038
Øyepål	38	271	—	—	—	—	—	—	14	257
Tobis	—	—	—	—	—	—	—	—	—	—
I alt	3 209	6 829	—	107	—	23	158	4 053	102	2 386
<i>Noregs Sildesalslag (Sør for Stad)</i>										
Nordsjøisild	5 969	18 549	14 012	—	310	—	150	—	—	4 077
Feitsild	119	119	—	119	—	—	—	—	—	—
Småsild	247	1 047	20	—	—	—	—	1 027	—	—
Øyepål	749	1 544	—	—	—	—	—	—	440	1 104
Tobis	—	—	—	—	—	—	—	—	—	—
I alt	7 084	21 259	14 032	119	310	—	150	1 027	440	5 181
I alt:										
Nordsjøisild	5 969	18 549	14 012	—	310	—	150	—	—	4 077
Feitsild	5 863	33 274	—	226	—	210	103	74	—	32 661
Småsild	4 245	9 488	20	—	—	13	55	7 116	88	2 196
Vintersild	—	—	—	—	—	—	—	—	—	—
Islandssild	—	—	—	—	—	—	—	—	—	—
Fjordsild	54	205	—	205	—	—	—	—	—	—
Sild i alt ¹	16 131	61 516	14 032	431	310	223	308	7 190	88	38 934
» » pr. 21/1—67	—	409 379	5 915	1 054	451	746	996	6 715	57	393 445
Lodde	—	—	—	—	—	—	—	—	454	1 361
Øyepål	787	1 815	—	—	—	—	—	—	—	—
Tobis	—	—	—	—	—	—	—	—	—	—
I alt	787	1 815	—	—	—	—	—	—	454	1 361
» pr. 21/1—67	—	1 634	—	—	—	—	—	—	580	1 054
Brisling, skjegger ..	7 000	21 000	1 250	—	—	—	² 1 000	18 750	—	—
» pr. 21/1—67	—	840	—	—	—	—	—	840	—	—
Makrell, tonn ³	32 790	32 790	—	—	172	35	—	34	—	32 549
» pr. 14/1—67	—	31 157	—	1	118	232	—	26	—	30 780

¹ Da summen også tar med vintersild, islandssild og fjordsild er den ikke samsvar med summen av mengdene under de oppførte omsetningslag.

² Til ansjos. ³ Pr. 13/1.

on Nordmøre, while Sunnmøre had fair supplies of cod. Neither these districts nor Sogn og Fjordane had dogfish supplies worth mentioning.

Two distant water longliners arrived at Aalesund from Western Greenland with aggregate catches of 865 tons of salted cod, 6 tons of frozen halibut and 16 tons of frozen fish fillets.

The fat and small herring fisheries in coastal waters were modest. In the North Sea on the Egersund grounds and on Sirahalet west of Karmøy the purse seine fleet had catches amounting to 97 750 hectolitres of mackerel and about 6 000 hectolitres of herring.

Forlenget lovbeskyttelse og fullmakt for fangstbegrensning. Noregs Sildesalslag, Feitsildfiskernes Salgslag og Norges Makrellag S/L.

Ved kgl. res. av 12. januar 1968 er bestemt:

I medhold av lov av 14. desember 1951 om omsetning av råfisk bestemmes:

I

Den enerett Noregs Sildesalslag ble gitt ved Kronprinsregentens resolusjon av 25. mars 1966 til første-håndsomsetning av sild, brisling m. v. og den enerett Feitsildfiskernes Salgslag ble gitt ved Kronprinsregentens resolusjon av 25. mars 1966 til første-håndsomsetning av sild, brisling m. v. gis fortsatt gyldighet, jfr. Kronprinsregentens resolusjon av 29. september 1967.

II

Denne resolusjon trer i kraft straks og gjelder fra 1. januar 1968 inntil videre, dog ikke utover 31. desember 1969.

Ved kongelig resolusjon av 12. januar 1968 er det også bestemt:

I medhold av § 5 i lov av 14. desember 1951 om omsetning av råfisk bestemmes:

I

Noregs Sildesalslag, Feitsildfiskernes Salgslag og Norges Makrellag S/L kan i fellesskap fastsette fangstforbud og innskrenkninger i fisket på fjerne farvann og i fisket som drives med trål når fisken forutsettes levert i de respektive salgslagsdistrikter. Denne bestemmelse gjelder for de fiskeslag som omfattes av Noregs Sildesalslags, Feitsildfiskernes Salgslags og Norges Makrellag S/L's enerett til første-håndsomsetning.

II

Denne resolusjon trer i kraft straks og gjelder inntil 31. desember 1968.

Lokale reguleringer av fiske i Sogn og Fjordane. Bestemmelser om trekking og setting av torskegarn i Bremanger, Sogn og Fjordane fylke.

I medhold av § 4 i lov av 17. juni 1955 om saltvannsfiskeriene og kongelig resolusjon av 17. januar 1964 har Fiskeridepartementet den 10. januar 1968 bestemt:

I

I følgende områder i Bremanger, Sogn og Fjordane, i tiden 1. januar — 15. april må torskegarn ikke settes etter solnedgang. Trekking av torskegarn må være avsluttet senest kl. 14.00:

1. Innenfor linjen Mulehavneset—Ramtongen i Sørgulenfjorden.
2. Innenfor linjen Kjelkenes—Slenes i Midtgulenfjorden.

II

Denne bestemmelse trer i kraft straks og gjelder inntil 31. desember 1969.

Makrellfisket. ¹

Anvendelse	1967		1966
	i tiden 8/1-13/1	i alt 13/1	i alt pr. 14/1
Fersk innenlands	—	—	1
Fersk eksport.....	—	—	—
Frysing, rund	—	—	259
Frysing, filetert.....	—	—	—
Frysing, sløyd	172	172	—
Salting	—	—	36
Hermetikk	34	34	41
Agn	35	35	426
Dyre- og fiskefôr	—	—	—
Røking.....	—	—	—
Mel og olje.....	32 549	² 32 549	30 789
Diverse	—	—	—
I alt	32 790	32 790	31 552

¹ Etter oppgaver fra Norges Makrellag S/L.

² Levert til sildemelindustrien.

FG Fiskerinytt fra utlandet

Belgias fiskerier.

Resultatet av de belgiske fiskerier har de siste år vært følgende:

	Tonn	Mill B.F.
1961..	46 372,3	550,9
1962..	47 775,4	585,7
1963..	51 677,6	658,0
1964..	47 729,9	599,6
1965..	48 073,0	690,2
1966..	47 304,9	683,7
1967..	51 647,9	782,5

Tallene for 1967 er hentet fra en nettopp utarbeidet oversikt av Conseil Professionnel de la Pêche, Ostende.

Siste års fangst, førstehåndsverdi og gjennomsnittspris pr. kilo er, fordelt på hovedgrupper, følgende:

1. Bunnfisk.	48 523,8 tonn	712,3 mill. F	14,68 F/kg
2. Pelagisk fisk	1 000,9 »	5,5 »	5,45 »
3. Krepser og bløtdyr	2 123,2 »	64,7 »	30,49 »
Tilsammen	51 647,9 tonn	782,5 mill. F	15,15 F/kg

I gruppen bunnfisk utgjorde torsk fanget på bankene ved Island 1 990 tonn og annen torsk 13 749 tonn. Gjennomsnittlig pris pr. kg ved førstehåndsomsetningen var henholdsvis F 8,77 og F 9,61 (kr. 1,25 og kr. 1,37).

Gjennomsnittsprisen for sjøtunge, som er en populær rett på kontinentale spisebord, og hvorav belgiske fiskebåter brakte på land 4 925 tonn i 1967, var 54,69 F pr. kilo (kr. 7,81). Til sammenlikning kan nevnes at vanlig flyndre, 6 178 tonn, bare oppnådde F 7,47 (kr. 1,07) gjennomsnittlig pr. kilo ved auksjonsomsetningen.

Islands flåte pr. 1/1 1968.

Den islandske skipsinspeksjon opplyser at den islandske flåte pr. 1. januar 1968 besto av 868 skip på tilsammen 149 861 brt. Fra foregående årsskifte er dette en nedgang i antall skip på 10, mens tonnasje samtidig er øket med 1 312 brt.

Flåten pr. 1. januar 1968 fordeler seg på de forskjellige skipstyper som følger, med tallene pr. 1. januar 1967 i parentes:

	Antall	Brutto tonn
Fiskeskip under		
100 tonn	548 (577)	18 382 (19 014)
Fiskeskip over		
100 tonn	208 (184)	43 379 (35 559)
Trålere	30 (32)	21 491 (22 876)
Hvalbåter	7 (7)	2 858 (2 858)
Lasteskip	30 (33)	43 576 (48 471)
Passasjerskip . .	7 (7)	6 594 (6 594)
Vaktskip	5 (5)	2 421 (2 421)
Redningsfartøyer	5 (5)	358 (358)
Tankskip	7 (7)	8 361 (8 361)
Bunkringsbåter..	5 (5)	161 (161)
Taubåter	3 (3)	294 (294)
Mudringsfartøyer	5 (4)	1 885 (886)
Los- og tollbåter	7 (7)	87 (87)
Andre	1 (2)	14 (609)

Som det fremgår av ovenstående tall, fortsatte utskiftningen fra mindre til større fiskeskip også i 1967. Antallet fiskeskip under 100 tonn minket med 29, mens antallet skip over 100 tonn økte med 24. Fiskeflåtens tonnasje, ekskl. trålere, steg fra 54 573 brt. til 61 761 brt., dvs. med nær 7 200 brt. eller vel 13%. Som i de nærmest foregående år, var det også i 1967 en nedgang i antall registrerte trålere. Tredjeparten av disse har dessuten ikke vært i drift i 1967.

Handelsflåten ble redusert med tre skip og med nær 5 000 brt. To lasteskip på ca. 1 900 og 2 000 brt. ble solgt til utlandet, mens et skip på ca. 300 tonn som i noen tid hadde ligget i opplag i irsk havn, sank der.

I alt ble 48 skip på tilsammen 7 567 brt. slettet av registeret i 1967. Foruten forannevnte handelsskip ble 1 tråler solgt til utlandet (Norge), og 1 til opphugging. 4 fiskeskip på tilsammen 318 brt. forliste. De øvrige skip som ble strøket var vesentlig eldre treskip som ble kon-demnert.

Tilveksten til flåten i 1967 besto av 38 skip på tilsammen 8 879 brt. Herav utgjorde nybygninger 32 skip på tilsammen 8 764 brt. Av nybygningene er 8 skip på tilsammen 1 584 brt. levert fra islandske verft, mens 24 skip på tilsammen 7 180 brt. er levert fra utlandet. To av skipene er bygget av tre, mens de øvrige 30 er stålskip. Med unntakelse av

sildeleterskipet «Arni Fridriksson» på 449 brt., er samtlige nybygninger sildefiskebåter mellom 196 og 415 brt.

Pr. 1. januar i år hadde islandske redere under bygging eller i kontrakt ved utenlandske verfter 7 fiskeskip, hvorav 6 av stål og 1 av tre, med en antatt tonnasje på tilsammen 2 305 brt. Alle stålskipene er beregnet på sildefiske med kraftblokk. 5 av disse skip bygges i Norge og 1 i Danmark. Treskipet, på 45 brt., bygges i Sverige. Utenom fiskeskipene var bare ett skip under bygging i utlandet; det gjelder et nytt skip til Kystvakten på ca. 1 000 brt. som bygges i Ålborg og som ventes overlevert våren 1968.

Til sammenligning kan nevnes at islendingene pr. 1. januar i fjor hadde 28 fiskeskip i kontrakt eller under bygging ved utenlandske verft, herav 15 i Norge.

Ved islandske verfter var det pr. 1. januar under bygging 4 fiskeskip på tilsammen 705 brt., herav ett treskip på 140 brt. Dette er betydelig mindre enn ved forrige årsskifte, da islandske verfter hadde 9 skip på tilsammen 2 143 brt. under bygging. — Til gjengjeld ble det i slutten av forrige måned vedtatt at det islandske statsrederis to nye kystskip på hver ca. 1 000 dwt. skal bygges ved et verft i Akureyri på Nordlandet.

Svensk krav til Norge om friere transittering av fisk.

Spørsmålet om rett for svenske fiskere til å omlaste sine fangster i norsk havn er blitt aktualisert av regjeringen i flere sammenheng, beretter «Svensk Fiskhandel» nr. 12 1967. Dels har ambassaden i Oslo, mer generelt det Nordiske Økonomiske Samarbeidsutvalg tatt saken opp, opplyste fiskeriminister Holmquist som svar på riksdagsmann Arne Svenungssons interpellasjon nylig.

Interpellanten takket for det knappe men positive svar og belyste spørsmålets aktualitet med å påpeke at de svenske fiskerne på vinterstider mer enn ellers er avhengig av norske havner som basis for sitt sildefiske i Nordsjøen. Han minnet om at arbeidsvilkårene for svenske fiskere på norsk territorium lenge hadde vært en tung belastning. De opplevet disse som en vanskelig handikapp. Den norske innstillingen er særskilt vanskelig å forstå på bakgrunn av den generøsitet, som vises norske i svensk tilførselshavn.

I stille vær kan omlastning skje ute på havet, men i sjøgang blir den umulig, fortsatte herr Svenungsson. Hensikten

med de norske bestemmelsene er åpenbart å få våre fiskere til å gå hjem hver med sin last. Naturligvis ligger konkurranseforholdene bakom denne innstilling, og slikt kan kanskje være akseptabelt fra norsk synsvinkel.

Men husker en på det svenske importoverskuddet — i fjor importerte vi fiskevarer for om lag 93 mill. kroner fra Norge og eksporterte dertil for 6 mill. kroner. Større hensyntaken fra norsk side burde derfor være rimelig i transittspørsmålet. Mot den bakgrunn vil øket direktelanding eller direkte salg være helt naturlig.

Islands torskefiskerier.

Ifølge oppgave fra Fiskifjelag Islands utgjorde utbyttet av Islands torskefiskerier ved utgangen av oktober måned 1967 i alt 310 831 tonn sammenliknet med 314 129 tonn etter 10 måneder i 1966. Fisken ble anvendt på følgende måte: Iset for eksport 21 234 (22 670) tonn, til filet og frysing 156 189 (149 186) tonn, til hengning 58 019 (52 171) tonn, saltet 66 486 (79 425) tonn, hermetikk 17 (27) tonn, til fabrikker 2 157 (1 908) tonn, andre anvendelser 6 747 (8 742) tonn.

Burmeister & Wain fått stor ny kontrakt på bygging av fabrikk-skip til Sovjetsamveldet.

Ovennevnte danske verft avsluttet 1967 med undertegning av en av de største kontrakter i selskapets historie, beretter «Fishing News» (12. januar). Den gjaldt seks fabrikkskip og ble undertegnet i Moskva mellom representanter for Sudoimport og skipsbyggeriet. Som en fortsettelse av den lange rekke fabrikkskip, som det danske verft har bygget for USSR, innbefattet den nå tegnede kontrakt tre fabrikkskip og tre andre skip. Sistnevnte kommer til å bli anordnet som øvelsesskip i likhet med to skip allerede under bygging. De seks skip skal leveres i 1969 og 1970.

Overkastet sildemarked i Dunmore East.

En måtte flere ganger stenge havnen i Dunmore East, Co. Waterford (Søraust-Irland) i årets første uke, da sildeforekomster i farvannet skapte overfylling. Havnen ble stengt første gang mandag 1. januar, da det om morgenen ble landet 4 000 crans fra 50 trålere, som driftet i området. Atskillig av fangsten ble liggende i skipsrom natten over i påvente av tyske og hollandske kjøpefartøyer. To slike skip kom tirsdag og fangsten ble

overlosset til dem. Minimumsprisen på sild ble £ 3-10-0 og det ble meldt at silden var av god forfatning. («Fishing News», 12. januar).

Islands fiskefangster i 1967.

Fiskifélag Islands opplyser at de islandske fiskefangster i 1967 ble på til sammen ca. 901 000 tonn. Dette er ca. 339 000 tonn mindre enn i 1966, da totalfangsten var 1 240 000 tonn.

Fangstene fordeler seg slik på de to år:

	1967	1966
Sild	470 000 tonn	775 000 tonn
Lodde	97 000 »	125 000 »
Torskfisker	330 000 »	335 000 »
Skalldyr	4 000 »	5 000 »

Av torskfangstene tok trålerne ca. 70 000 tonn i 1967, mot ca. 60 000 tonn i 1966.

Islandske prisfastsettelse for industrisild.

Prisrådet for fisk vedtok 31. desember 1967 nye priser for sild som leveres til mel- og oljefabrikken i perioden 1. januar—29. februar d. å.

For Nord- og Østlandsild er prisen isl. kr. 1,25 pr. kg, og for Sydlandsild isl. kr. 0,85 pr. kg. Dette er henholdsvis 4 og 3 isl. øre høyere enn de priser som gjaldt inntil årsskiftet.

I tillegg skal kjøperne som tidligere gi 5 isl. øre pr. kg for å få brakt silden fra skip til silo.

De nye priser ble vedtatt med silde-selgernes og oppmannens stemmer mot kjøpernes.

Ingen slutt-dividende fra Ross Group.

Profittnedgang på £ 1 285 000 innbefattende alle grener av forretningsdriften unntatt frosne matvarer, ble rapportert av Ross Group Ltd. i en midlertidig finansoversikt, som ble sendt ut i slutten av desember og som gjaldt regnskapsåret pr. 30. september 1967. Styret foreslår at ingen sluttdividende gis på ordinære aksjer og totaldividende for året blir dermed stående på 4 prosent sammenliknet med 12 prosent for foregående regnskapsår. «Fish Trades Gazette» (30. desember), som bringer denne meddelelse, refererer videre:

I en meddelelse til aksjonærene fra styrets formann, Mr. J. Carl Ross, sier han: «Direksjonen er i økende grad blitt oppmerksom på vanskene som står i veien for bibeholdning av vekstraten med hensyn til profitt på visse av gruppens forskjellige virksomheter. Gruppens po-

litikk blir derfor i større utstrekning å konsentrere ressursene om næringsmiddelproduksjon og distribusjon.

Denne forandring i hva det skal legges vekt på vil uunngåelig kreve en rasjonaliseringsperiode for dermed å oppnå de fordeler en håper på. Samtidig gjennomfører direksjonen en kampanje beregnet på nedskjæring av omkostningene på samtlige driftsområder. Fullstendige opplysninger om de nye forholdsregler direksjonen tar for å motvirke de i løpet av siste år erfarne vansker, vil bli gitt i årsmeldingen, som vil bli tilstillet aksjonærene tidlig i mars 1968.

Mr. Ross uttalte at i betraktning av stillingen mente direksjonen at de skuffende resultater i året trengte å bli nærmere redegjort for utover de opplysninger som fremkom i den midlertidige bekjentgjørelse om regnskapstallene.

Han fortsatte: «Fortjenesten før skatteutredning for regnskapsåret pr. 30. september 1967 på £ 2 016 000 er £ 1 285 000 mindre enn foregående år etter at det er fratrukket for tap på forretningsvirksomhet i the Middle East på £ 539 000. £ 608 000 av totalnedgangen fant sted i de første seks måneder og £ 677 000 i de kommende seks.

I meddelelsen som ledsaget tallene for seks månedersperioden til 31. mars 1967 ble det gitt forklaring til de eksepsjonelt vanskelige handelsforhold i United Kingdom i tillegg til problemene med lavere priser og stigende kostnader i trålerernæringen, og at fiskerivirksomheten i the Middle East hadde gitt betydelig tap under de første driftsmåneder. Dengang var imidlertid ikke direksjonen i stand til å forutsi resultatene av driften i Middle East i annen halvpart av regnskapsåret. Direksjonen ventet seg liknende resultater av alle andre virksomheter som i annen halvpart av foregående år.

Den vanlige sesongmessige bedring inntraff ikke i annen halvpart av året og de generelt sett vanskelige handelsforhold forverret seg og resulterte i særdeleshet i mindre fortjeneste enn ventet på fjærkre, fisk, tungtransport og landbruksmaskineri.

Tapene som påløp fiskeridriften i Middle East i årets første seks måneder fortsatte gjennom resten av året delvis grunnet stadig lave fangster i Saudi Arabiske farvann og delvis grunnet tekniske vansker med fabrikkskipet, som opererte i iranske farvann.

Mr. Ross tilføyet at det etter beskatning ble til overs en balanse på £ 969 000 til rådvelde for gruppen for

året. Dividenden på preferanseaksjer og interimdividenden på fire prosent, som ble betalt på ordinære aksjer den 5. oktober 1937 absorberte £ 907 000 og en hadde ikke til hensikt å anbefale utredning av en sluttdividende på ordinære aksjer for året pr. 30. september 1967.

Nettofortjenesten før skattlegning av de forskjellige sider av gruppens virksomheter (med forrige års tall i parentes) ble følgende: Fjærkre £ 1 156 000 (£ 1 450 000), frosne næringsmidler £ 1 083 000 (£ 979 000), fisk £ 689 000 (£ 959 000), andre næringsmidler £ 531 000 (£ 610 000) og andre virksomheter i U.K. £ 475 000 (£ 658 000).

Planer om utnytting av vestafrikanske kreps-forekomster.

Initiativtakere til et kreps-fiskeprosjekt gjeldende tidligere ubenyttede forekomster utfor Vest-Afrika håper å reise interesse for saken blant britiske fiskerifirmaer, opplyser «Fishing News» den 12. januar.

Det fremadskuende Mesurado Fishing Company i Monrovia, Liberia, som allerede er en ledende distributør av frossen fisk i Sierra Leone, Liberia og Nigeria vil gjerne stille sine landfaste, utstrakte fryserier til disposisjon. Imidlertid har mangel på høvelige fartøyer til nå hindret en videre utnyttelse av de omtalte forekomster.

I mai 1968 kommer omtalte selskap til å få i drift et nytt tilvirkingsanlegg i Monrovia og det vil få en dagskapasitet på 200 tonn. Mesurado Fishing Co. har årsproduksjon på 40 000 tonn ved sine tilvirkingsanlegg. Mesteparten av dette er tunfisk, som tas på liner utfor Vest-Afrika. I Monrovia og Freetown installeres det nå mer avansert tilvirkingsutstyr for eksport av frosne fileter og kreps (shrimps). Det har ikke foregått noe spesielt krepsfiske utfor Liberia og Sierra Leone, men vanlige småtrålere har sammen med deres øvrige fangst hatt fangster på 300 til 500 pund pr. dag.

Det har i farvannet vært drevet vellykket forsøksfiske med meksikansk rekefiskeutstyr. Fangstene omfatter først og fremst pink shrimp (*P. duorarom*) og noen mer småfalne sorter (*Parapenacopsis atlantica*), som tas på grunnere vann utfor Lagos. Der har også vært lovende utbytte av red prawns (*Plesionika sp.*) under forsøksdriften, som har vært drevet i FAO-regi fra Nigeria.

I et oversyn for Afrikas vestkyst fra Dakar til Kongofloden antyder vedkommende FAO-rapport at det er betydelige muligheter for det omtalte fiske i disse farvann.

FERSK MAKRELL I OPPLØSNINGSTILSTAND

Av

SVERRE HJORTH-HANSEN

Fiskeridirektoratets Kjemisk-Tekniske Forskningsinstitutt
Bergen

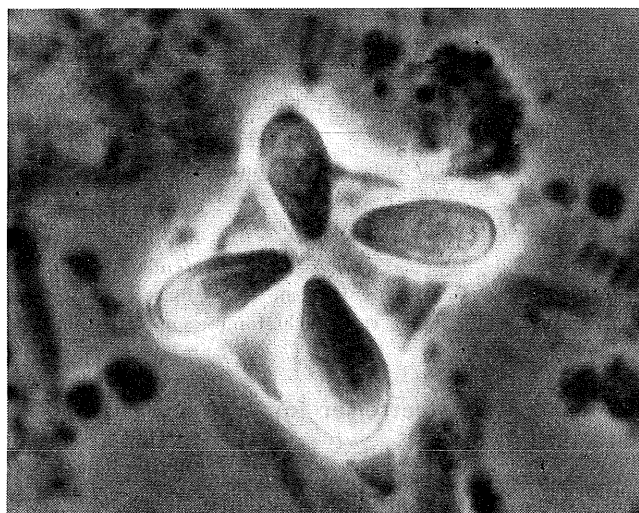
Under sensommerens og høstens makrellfiske i 1967 la sikkert mange folk i fiskeribransjen merke til at noen få eksemplarer i en forsendelse kunne endre sin konsistens og bli ganske bløte. Dette fant sted hos mottaker og konsument og i røkeriene, mens makrellen fremdeles var blodfersk. Lite sannsynlig er det at denne tilstand er inntruffet om bord på fangstfartøyene, hvilket vil fremgå av det følgende.

Disse bløte eksemplarer lar seg ikke håndtere som vanlig makrell. Hvis skinnen er ubeskadiget er de som en lukket plastpose nesten fylt med en tung væske som forflytter seg ettersom vi snur på posen. Fisken har for øvrig frisk lukt, øynene er like klare som på de øvrige normale eksemplarer og gjellenes utseende og lukt tilfredsstillende de krav som stilles til en perfekt makrell. Ved åpningen av den har den frisk lukt, men en ser at muskulaturen er forvandlet til en velling som kan være mer eller mindre lett-flytende, kanskje best sammenliknbar med tykk surmelk. De interne organer synes ikke å ha lidd på langt nær slik overlast, selv ikke de mørke muskler. Etter alt å dømme er det lite sannsynlig at bakterier har gjort seg gjeldende ved denne ødeleggelsen.

Her i Europa har slik bløt makrell bare vært rapportert en gang tidligere, i 1928, da franskmannen PERARD (2) beskrev en sykdom hos småmakrell, fangstet i Gascognergulven og ført til Hallene i Paris. Sykdommen ga seg samme utslag som ovenfor beskrevet og hans eksemplarer hadde ellers samme kjennetegn på friskhet. Pérard fant ingen mikrober i muskelvellingen men store mengder av en protozo's sporer. De kunne lett henføres til slekten *Chloromyxum*, hvis sporer er meget karakteristiske. Flere arter av denne slekt var kjent tidligere. Dog var Pérards art ny og hadde meget større sporer enn de andre. Han ga den navnet *Chloromyxum histolyticum*. Det var ikke mulig å påvise den i normale eksemplarer av samme fangst.

Pérard lot makrellvellingen koke, den ble fast som vanlig muskulatur om enn noe langsommere. I smaken minste den om kokt makrellmelke og var å føle på som et fett såpestykke. Forskjellige fangster inneholdt fra 1—5 bløte eksemplarer pr. 100 stk.

Chloromyxum-arter er beskrevet som parasitter hos mange andre fisk enn makrell. De kjennes fra taggmakrell, sild, sverdfisk, havabbor, lysing, St. Peters-



fisk, pilchard og barracouta (1, 4, 5, 6, 8). Antakelig er de parasitter også hos andre mindre dyr som disse fisk under visse forhold nytter som føde. Vi må anta at de som regel er knyttet til varmere farvann enn våre og vil derfor antakelig bare kunne dukke opp en meget sjelden gang.

Protozoens livscyklus er ukjent.

Her ved instituttet ble undersøkt 2 eksemplarer av forskjellige bløthetsgrader. Den minst bløte var dessverre flerret i skinnen, hvorved den var blitt infisert med mikrober. Den hadde en ganske rikholdig flora, hvilket ga seg tilkjenne allerede ved direkte mikroskopering. Foruten bakterier inneholdt den svært mange gjærceller, hvilket ble verifisert også ved dyrking på flere substrater. I mer beskjedne målestokk forekom *Chloromyxum*-sporer med sine karakteristiske 4 kapsler (se foto). Deres størrelse sannsynliggjør at de er identiske med sporene fra den *Chloromyxum*-art som Pérard beskrev. I samtidig undersøkt frisk makrell var det ikke mulig å påvise *Chloromyxum*-sporer.

Den ubeskadigete og bløteste makrellen ble åpnet under anvendelse av steril teknikk. Det lyktes dog ikke å påvise bakterier og gjærceller i muskelvellingen på de forskjellige substrater som ble anvendt. Den spaltete muskulatur var formentlig steril. Ved mikroskopering viste den et rikt innhold av *Chloromyxum*-sporer av samme utseende som i den første makrell. Denne inneholdt færre sporer. Nyren og væsken i ryggbenet inneholdt også sporer. Andre

organer ble ikke undersøkt. Frosset materiale vil bli tatt under behandling ved given leilighet. Av andres undersøkelser fremgår imidlertid at sporer kan påvises så vel i fordøyelsestrakten som i galle hos flere av de nevnte fiskesorter.

Australieren WILLIS (3) formoder at protozoen — enno ikke i sporetstand — følger fiskens levende føde til tarmkanalen. Fra denne baner den seg vei til fiskens forskjellige organer, således også til muskulaturen, hvor den kapsler seg inn etter en rent slumpemessig spredning. Når innkapslingen har funnet sted er protozoen immobil. I denne dannes eggehvitespaltende enzymer som den utskiller i sitt nærmeste naboskap. Enzymene som selv er eggehvitesoffer, har for store molekyler til å kunne fordele seg jevnt i muskulaturen og den nødvendige konsentrasjon av dem for spaltning av fiskens eggehvite vil bare kunne oppnås innen dette intime naboskap. Når eggehvitesoffene allikevel ikke spaltes så lenge fisken er i live, skyldes dette at blodet kontinuerlig fører enzymene bort, så de utskilles gjennom nyrene. Når fisken dør og blodstrømmen stagnerer, øker enzymkonsentrasjonen omkring protozoen og det tidspunkt nærmer seg da eggehvitespaltingen kommer i gang. Som man vil forstå vil spaltingen foregå i alle retninger med protozoen som sentrum. Hvis få protozoer har slått seg ned i muskulaturen er det så få spaltende sentra i denne at fenomenet kanskje ikke engang merkes. Protozoen produserer nemlig ikke ubegrensede mengder enzym, da den samtidig også går over i sporeform og som spore kan den ikke skille ut enzymer til omgivelsene. Den bløteste fisken må derfor være den som er sterkest infisert med disse dyr og altså har svært tettliggende enzymsentra. For makrell foreligger ingen sporetellinger, for andre fisk angis fra 10 000—10 000 000 sporer/gram i eksemplarer med varierende bløthetsgrad.

Vi vet at eggehvitesoffer av enzymer omdannes til stoffer med mindre molekyler enn eggehvitens, peptider, peptoner og aminosyrer som i motsetning til eggehviten lett løses molekylært i vann. Hvis dette også stemmer i dette tilfelle burde den vannoppløselige fraksjon av ikke-eggehvite i muskulaturen øke og gi høyere verdier i bløt fisk enn i normal fisk. GEORGALA (Cape Town) (4) viste dette for den hvite muskulatur i pilchard. Denne fraksjon utgjorde i prosent av total eggehvite 14,2—14,7 % i normal fisk, 16,0—19,5 % i fast til bløt fisk og 20,8—34,4 % i utpreget bløt fisk. I den sistnevnte økte mengden ytterligere etter lagring i 24 timer til 38,5—45 %.

Her i laboratoriet ble en mindre prosentdel av bløt makrellmuskulatur innblandet i farse av frisk makrell. Denne ble spaltet til en lettflytende masse med sterkt øket bufferkapasitet sammenliknet med kapasiteten av en frisk makrellfarse. Også disse iakttagelser sannsynliggjør at protozoen enzymatisk i vesentlig grad bidrar til å gjøre makrellen uskikket til alle formål. Det er imidlertid aldri påvist at den kan leve parasittisk i menneskekroppen.

LITTERATURFORTEGNELSE:

1. THELOHAN, P.: Bull. Sci. Fr. Belg., 26, 100, 1895.
2. PERARD, C. H.: C. R. Acad. Sci. Paris, 186, 108, 1928.
3. WILLIS, A. G.: Aust. J. Sci. Res. (Ser. B), 2, 379, 1949.
4. GEORGALA, D. L.: F. J. R. J. (Cape Town), 13th Ann. Rep., 1959.
5. ROWAN, M. K.: F. J. R. J. (Cape Town), 9th Ann. Rep., 1956.
6. FLETCHER, L. J., HODGKISS, W. og SHEWAN, J. M.: Fishing News, no. 2007, P. 11, 1951.
7. FERGUSON WOOD, E. J.: Marine Microbial Ecology, London 1965.
8. M'GONIGLE, R. H. og LEIM, A. H.: Prog. Rep. Atl. Biol. St. and Atl. Fish Exp. St., no. 19, 3, 1937.

EFFEKTIV TRANSPORT

Effektiv transporttid er den tid det tar fra varen leveres fra leverandørens lager til den kommer inn på mottakerens lager. Den transportmåte som gir minst dødtid, betyr færrest omlastninger, har nærmeste anløp til det endelige bestemmelsessted — og som kan demonstrere dette over et lengre tidsrom — byr den korteste effektive transporttid. Ved en slik nøktern vurdering viser det seg som oftest at lasten kommer fortest frem med skip. Også på grunn av hurtig arbeidende kraner og utstrakt bruk av elektriske trucks, paller og kontainere i varebehandlingen ombord.



TIL KONTINENTET

Til Hamburg fra Trondheim — ukentlig. Kjølerom, fryserom, bomløft 20—25 tonn. Til Rotterdam fra Bergen — ukentlig ekspressrute (2 døgn), fullmekanisert. Kjølerom. Til Rotterdam og Amsterdam fra Trondheim — 14-daglig, fullmekanisert. Kjølerom, fryserom, bomløft 30 tonn. Til Antwerpen fra Trondheim — ukentlig. Kjølerom, fryserom, bomløft 25 tonn. Skip regelmessig og direkte mellom Vest-Norge og alle viktige knutepunkt på Kontinentets nordkyst — en meget effektiv transportdekning frem til hjertet av Kontinentets eget velutbygde kommunikasjonsnett.

MED BERGENSKE

SABB DIESEL

fiskerimotoren fremfor noen..

Riktig drivkraft for norske fiskebåter mellom 17 og 30 fot

Damsgård Motorfabrik, Bergen

BYGGING AV FISKE- OG FANGSTFARTØY

●
ALT I SKIPSREPARASJONER

●
VRIPROPELLERE FRA 300–20000 HK



A.M. LIAEN S

AALESUND

Norges Levendefisklag S/L

Trondheim

Feitsildfiskernes Salgslag

Telegramadresse: Sildkontoret

Hovedkontor:
TRONDHEIM

Hovedkontor:
HARSTAD

Telefoner:

Telefoner:

Sentralbord 22 069
Direktør Nordheim 22 067
Salgavdeling 22 084

Nyhetstjenesten 62 207
Kontorsjef O. Rørbakk .. 62 208
Direktør Nordheim, pers.. 62 209
O. Rørbakk, privat 61 576

Distriktskontorer: Ålesund, Molde, Kristiansund N., Rørvik, Sandnessjøen, Tromsø, Honningsvåg, Vadsø

Utførselen av viktige fisk og fiskeprodukter november 1967 og januar-november 1967 fordelt på land

Etter Statistisk Sentralbyrå månedsoppgaver

Vare og land	Nov. Tonn	Jan.- nov. Tonn	Vare og land	Nov. Tonn	Jan.- nov. Tonn	Vare og land	Nov. Tonn	Jan.- nov. Tonn
<i>Fersk sild og brisling.</i>			Israel	—	23	<i>Medisintran</i>		
Danmark	14	9 747	Canada	3	160	Finland	11	71
Sverige	162	1 065	U.S.A.	315	992	Sverige	0	17
Frankrike	—	1 272	Andre land	47	856	Frankrike	10	30
Storbrit. og N.-Irland	—	1 599	<i>I alt</i>	708	7 903	Nederland	3	60
Tsjekkoslovakia	—	2 325	<i>Saltet fisk ellers.</i>			Storbrit. og N.-Irland	—	20
Vest-Tyskland	—	2 025	Sverige	61	318	Tsjekkoslovakia	—	20
Andre land	—	314	Belgia, Luxembourg	—	962	Tyrkia	5	51
<i>I alt</i>	176	18 347	Hellas	307	337	Vest-Tyskland	3	78
<i>Fersk fisk ellers</i>			Italia	10	2 568	U.S.A.	44	289
Danmark	104	1 552	Storbrit. og N.-Irland	8	523	Andre land	29	310
Sverige	116	3 351	Jamaica	50	1 514	<i>I alt</i>	105	945
Belgia, Luxembourg	34	533	U.S.A.	93	418	<i>Fisk, tilberedt eller konser-</i>		
Frankrike	125	941	Andre land	26	449	<i>vert, herunder kaviar og</i>		
Italia	21	550	<i>I alt</i>	557	7 090	<i>kaviaretterlikn. i lufttett</i>		
Nederland	59	419	<i>Tørrfisk.</i>			<i>lukte kar.</i>		
Storbrit. og N.-Irland	354	3 511	Finland	42	304	Finland	16	265
Vest-Tyskland	169	1 137	Sverige	294	806	Sverige	216	1 849
Andre land	13	90	Belgia, Luxembourg	1	93	Belgia, Luxembourg	49	605
<i>I alt</i>	996	12 083	Italia	567	5 405	Frankrike	21	216
<i>Fryst sild og brisling,</i>			Jugoslavia	80	353	Irland	19	220
<i>unntatt fileter.</i>			Nederland	11	96	Nederland	33	211
Finland	—	54	Storbrit. og N.-Irland	6	112	Storbrit. og N.-Irland	350	4 362
Belgia, Luxembourg	38	208	Kamerun	64	422	Tsjekkoslovakia	11	76
Frankrike	—	1 454	Liberia	2	96	Vest-Tyskland	70	616
Nederland	—	540	Nigeria	376	9 378	Øst-Tyskland	312	1 296
Storbrit. og N.-Irland	—	611	Spanske bes. i Afrika	13	139	Sør-Afrika	64	1 214
Tsjekkoslovakia	—	1 857	Austral-Sambandet	—	52	Canada	119	754
Vest-Tyskland	512	6 143	Andre land	49	534	U.S.A.	1 061	10 486
Øst-Tyskland	—	1 015	<i>I alt</i>	1 506	17 790	Austral-sambandet	324	1 652
Andre land	203	802	<i>Klippfisk.</i>			New Zealand	25	274
<i>I alt</i>	753	12 684	Belgia, Luxembourg	20	872	Andre land	165	1 591
<i>Fryst fisk ellers, unntatt</i>			Italia	573	2 984	<i>I alt</i>	2 854	25 686
<i>fileter</i>			Portugal	285	6 935	<i>Krepsdyr og bløtdyr, tilbe-</i>		
Danmark	29	1 106	Spania	23	220	<i>redt eller konservert.</i>		
Sverige	19	279	Kongo Dem. rep.	1	1 647	Sverige	26	361
Belgia, Luxembourg	22	288	Port. Vest-Afrika	225	1 324	Frankrike	2	40
Frankrike	6	305	Port. Øst-Afrika	99	788	Storbrit. og N.-Irland	79	1 062
Italia	29	1 044	Domingo-republikken	478	3 368	Vest-Tyskland	1	11
Nederland	3	201	Mexico	92	845	Sør-Afrika	2	19
Sovjetunionen	—	934	Trinidad og Tobago	10	147	U.S.A.	4	28
Storbrit. og N.-Irland	88	2 026	U.S.A.	60	350	Austral-sambandet	4	13
Tsjekkoslovakia	524	3 346	Argentina	53	623	Andre land	21	176
Vest-Tyskland	1 172	3 724	Bolivia	4	47	<i>I alt</i>	139	1 709
Øst-Tyskland	—	12	Brasil	1 521	15 094	<i>Sildemel.</i>		
Andre land	122	663	Venezuela	8	284	Danmark	440	3 993
<i>I alt</i>	2 012	13 927	Andre land	269	2 073	Sverige	2 600	23 904
<i>Fryste fileter av sild og fisk.</i>			<i>I alt</i>	3 720	37 601	Belgia, Luxembourg	1 851	22 207
Finland	351	3 600	<i>Røykt sild og fisk.</i>			Frankrike	3 176	41 143
Sverige	536	6 328	Sverige	1	88	Hellas	500	4 985
Frankrike	162	2 402	Italia	26	251	Italia	—	10 362
Italia	72	644	Storbrit. og N.-Irland	32	392	Nederland	1 201	13 893
Nederland	90	667	Vest-Tyskland	7	38	Polen	2 890	14 861
Sovjetunionen	—	8 245	Kongo Dem. rep.	—	671	Storbrit. og N.-Irland	12 010	118 906
Storbrit. og N.-Irland	1 834	15 959	Liberia	11	177	Tsjekkoslovakia	—	9 443
Sveits	127	1 356	Britisk Vestindia	29	266	Vest-Tyskland	7 183	52 998
Tsjekkoslovakia	827	4 311	Domingo-republikken	17	140	Øst-Tyskland	2 132	7 632
Vest-Tyskland	563	6 759	Franske Antiller	19	171	Østerrike	375	3 497
Øst-Tyskland	107	2 459	Jamaica	28	465	U.S.A.	13 792	94 721
Ungarn	—	2 521	U.S.A.	27	386	Andre land	2 111	9 747
Østerrike	53	490	Andre land	113	596	<i>I alt</i>	50 261	432 290
Israel	—	631	<i>Krepsdyr og bløtdyr,</i>			<i>Annet mel av kjøtt og fisk.</i>		
U.S.A.	349	6 776	<i>ikke hermetiske.</i>			Danmark	—	391
Austral-Sambandet	66	740	Danmark	4	199	Finland	206	337
Andre land	23	306	Sverige	71	785	Sverige	—	152
<i>I alt</i>	5 161	64 195	Belgia, Luxembourg	4	16	Storbrit. og N.-Irland	202	705
<i>Saltet sild og brisling.</i>			Nederland	12	47	Sveits	500	3 624
Sverige	298	2 812	Storbrit. og N.-Irland	89	974	Vest-Tyskland	86	2 975
Nederland	—	196	Vest-Tyskland	7	40	Østerrike	20	400
Sovjetunionen	—	1 944	Andre land	9	45	Andre land	—	102
Vest-Tyskland	46	920	<i>I alt</i>	196	2 107	<i>I alt</i>	1 014	8 686

Norges utførsel av sjøprodukter fra 1. januar til 30. desember og uken som endte 30. desember 1967. Tonn.

50

TOLLSTEDER	Fersk storsild	Fersk vårsild	Fersk sild og brisling ellers	Fersk sild og brisling i alt	Fersk laks	Fersk kveite	Fersk rødspette	Fersk hyse	Fersk torsk	Fersk lyr og sei	Fersk lange	Fersk makrell	Fersk makrellstørje	Fersk pigghå	Fersk håbrann	Fersk skate og rokke	Fersk ål	Annen fersk fisk	Fersk fisk i alt	Frossen storsild	Frossen vårsild
	1101	1102	1103	11	1201	1202	1203	1204	1205	1206	1207	1208	1209	1210	1211	1212	1213	1214	12	1301	1302
	Stat. nr. 0301. 151	Stat. nr. 0301. 152	Stat. nr. 0301. 153-159	Stat. nr. 0301. 151-159	Stat. nr. 0301. 010	Stat. nr. 0301. 051	Stat. nr. 0301. 052	Stat. nr. 0301. 102	Stat. nr. 0301. 103	Stat. nr. 0301. 104-105	Stat. nr. 0301. 107	Stat. nr. 0301. 181	Stat. nr. 0301. 182	Stat. nr. 0301. 185	Stat. nr. 0301. 186	Stat. nr. 0301. 187	Stat. nr. 0301. 191	Stat. nr. 0301.	Stat. nr. 0301.	Stat. nr. 0301.	Stat. nr. 0301. 351
03 Fredrikstad	—	—	78	78	1	1	—	—	—	—	1	—	4	16	—	—	153	16	191	—	—
06 Oslo	13	26	—	39	67	13	6	82	19	69	—	—	21	7	—	—	—	7	291	—	—
27 Kristiansand	—	—	670	670	70	35	—	19	—	15	—	1 141	—	58	2	12	2	80	1 435	—	—
31 Egersund	—	—	2 842	2 842	—	—	—	—	—	71	—	90	—	2	—	—	38	—	200	60	—
33 Stavanger	—	—	506	506	7	—	10	3	28	33	—	122	52	249	1	27	6	182	722	274	—
35 Kopervik	—	167	133	300	—	—	—	—	—	1	—	—	—	12	—	—	14	—	30	—	—
36 Haugesund	4	—	221	225	—	—	—	—	4	33	—	10	—	120	—	2	17	12	199	122	98
38 Bergen	2 385	1 478	226	4 089	26	5	102	551	293	146	173	42	576	728	7	32	111	154	2 945	1 634	101
39 Florø	—	—	—	—	—	—	—	—	—	—	—	—	—	3	—	—	—	—	3	—	—
61 Måløy	361	14	—	375	4	9	10	4	85	48	—	—	158	1 128	—	4	10	30	1 491	1 083	203
40 Ålesund	2 136	1 472	624	4 233	2	51	3	108	324	79	1 848	—	—	225	9	43	7	67	2 765	5 653	796
41 Molde	1 035	263	165	1 463	—	—	—	—	1	—	—	—	—	—	—	—	—	6	7	139	—
42 Kristiansund	3 597	940	—	4 537	—	9	—	—	—	—	—	—	—	—	—	—	—	—	6	7	—
43 Trondheim	2	—	—	2	120	270	116	367	24	10	6	—	—	—	—	—	—	46	959	1 296	173
51 Bodø	—	—	—	—	—	35	10	—	—	—	—	—	—	—	—	—	—	—	45	—	—
53 Svølvar	—	—	—	—	—	8	147	—	—	—	—	—	—	—	—	—	—	—	—	157	—
55 Tromsø	—	—	—	—	72	29	10	46	—	—	—	—	—	—	—	—	—	19	177	—	—
56 Hammerfest	—	—	—	—	30	22	1	131	10	—	—	—	—	—	—	—	—	3	197	—	—
58 Vardø	—	—	—	—	1	—	—	—	—	—	—	—	—	—	—	—	—	—	1	—	—
64 Andre	88	14	510	611	29	32	2	2	4	22	8	113	99	148	—	—	100	59	620	226	57
I alt	9 620	4 374	5 975	19 969	429	517	417	1 315	795	529	2 035	1 518	910	2 715	20	128	503	683	12 514	10 956	1 428
I uken	—	—	11	11	—	4	4	10	11	—	—	4	—	15	—	—	—	9	56	20	—

MERK: På grunn av avrundning av tallene til nærmeste hele tonn vil summen av utførselen over de enkelte tollsteder ikke alltid stemme med tallene for «i alt». Av samme grunn vil summen av utførselen av de spesifiserte vareslag over et tollsted heller ikke alltid stemme med tallene for utførselen i alt av vedkommende varegruppe over tollstedet.

TOLLSTEDER	Frossen sild ellers	Frossen sild i alt	Rundfrossen laks	Rundfrossen kveite	Rundfrossen makrell	Rundfrossen makrellstørje	Rundfrossen pigghå	Rundfrossen håbrann	Annen rundfrossen fisk	Rundfrossen fisk i alt	Fersk el. kjølt filet, hyse 15 x 1	Fersk el. kjølt filet ellers 15 x 2	Frossen hysefilet	Frossen torskfilet	Frossen sei-filet	Frossen steinbit-filet	Frossen uer-filet	Frossen sild-filet	Frossen filet ellers	Frossen filet i alt	Saltet torskfilet i alt
	1303	1303	1401	1402	1403	1404	1405	1406	1407	14	15 x 1	15 x 2	1601	1602	1603	1604	1605	1606	1607	16	17 x 1
	Stat. nr. 0301. 353-359	Stat. nr. 0301. 351-359	Stat. nr. 0301. 210	Stat. nr. 0301. 251	Stat. nr. 0301. 381	Stat. nr. 0301. 382	Stat. nr. 0001. 385	Stat. nr. 0301. 386	Stat. nr. 0301. 253	Stat. nr. 0301.	Stat. nr. 0301. 501	Stat. nr. 0301. 451, 459, 502-599	Stat. nr. 0301. 701	Stat. nr. 0301. 702	Stat. nr. 0301. 703	Stat. nr. 0301. 792	Stat. nr. 0301. 793	Stat. nr. 0301. 750	Stat. nr. 0301.	Stat. nr. 0301.	Stat. nr. 0302. 101-109
03 Fredrikstad	—	—	—	—	—	—	—	—	—	—	—	—	—	—	—	—	—	—	—	—	—
06 Oslo	—	—	40	7	—	—	—	—	1	48	—	238	1	6	—	—	—	65	—	73	4
27 Kristiansand	—	—	—	—	1 535	—	—	—	37	1 579	—	30	—	—	—	—	—	54	177	261	20
31 Egersund	8	8	4	—	—	—	—	—	—	—	—	—	—	—	—	—	—	41	—	144	—
33 Stavanger	61	121	—	—	—	—	—	—	8	17	150	13	—	—	102	—	—	289	16	568	15
35 Kopervik	38	313	18	—	171	—	119	62	199	569	—	30	—	8	253	—	—	—	11	204	—
36 Haugesund	—	—	—	—	161	—	20	—	46	227	—	—	—	—	192	—	—	—	—	340	—
38 Bergen	310	529	1	—	81	—	1	—	1	83	—	—	—	—	44	—	—	296	—	—	—
39 Florø	229	1 964	85	1	3	92	318	124	1 034	1 657	55	21	2 485	3 058	817	83	5	393	225	7 065	309
61 Måløy	—	—	—	—	—	—	—	—	—	—	—	—	—	—	—	—	—	—	—	—	—
40 Ålesund	—	1 286	8	1	—	—	—	2 054	14	280	2 357	—	—	—	—	—	—	998	13	1 011	64
41 Molde	7	6 457	9	88	—	—	49	33	219	1 417	1 814	—	157	482	3 734	261	81	1 657	16	6 230	2 764
42 Kristiansund	15	154	—	—	—	—	—	—	1	—	—	—	91	6	—	—	—	60	—	167	—
43 Trondheim	—	469	16	—	—	—	—	—	73	104	—	—	386	860	1 983	3 311	201	17	2 367	87	8 826
51 Bodø	50	1 519	344	67	—	—	—	8	27	679	1 124	39	135	1 993	3 377	2 185	53	367	300	1 226	9 500
53 Svølvar	—	—	—	—	—	—	—	—	2	2	—	—	9	12	453	—	—	—	—	475	56
55 Tromsø	—	—	—	—	—	—	—	—	624	624	—	—	277	1 102	5 687	5	11	—	410	7 492	772
56 Hammerfest	1	1	142	7	—	—	—	—	1 936	2 087	15	78	656	1 964	2 124	9	459	—	2 172	7 383	816
58 Vardø	—	—	1	9	—	—	—	—	16	26	23	14	1 865	8 173	3 098	30	37	—	6	13 209	283
64 Andre	65	348	3	2	3 201	—	—	101	3	521	3 832	—	238	117	729	640	6	22	170	505	2 189
I alt	783	13 167	671	181	5 153	141	2 681	466	7 121	16 413	133	1 432	10 966	25 583	19 565	469	916	6 689	4 913	69 101	6 345
I uken	39	59	2	—	409	4	4	3	173	595	1	1	367	467	388	—	8	1	78	1 309	48

F. G. nr. 4, 25. januar 1968

TOLLSTEDER	Saltet storsild og vårsild 1801	Saltet banksild 1802	Saltet islandsild 1803	Saltet sild ellers 1804	Saltet sild i alt 18	Annen saltet fisk i alt 19 x 1	Tørrfisk torsk 19 x 2	Tørrfisk sei 19 x 3	Tørrfisk ellers 19 x 4	Klippfisk torsk 19 x 5	Klippfisk lange 19 x 6	Klippfisk ellers 19 x 7	Røykt sild 19 x 8	Hummer 20 x 1	Reker 20 x 2	Selolje rå 20 x 3	Sildolje, rå 20 x 4	Haitran 2101	Høgvit. hold. tran, olje 2102	Medisintran 2103	Veterinærtran 2104
	Stat. nr. 0302. 201, 202	Stat. nr. 0302. 205	Stat. nr. 0302. 206	Stat. nr. 0302. 203, 204, 208, 209	Stat. nr. 0302. 201-206, 208-209	Stat. nr. 0302. 301-303	Stat. nr. 0302. 403-406	Stat. nr. 0302. 407-408	Stat. nr. 0302. 401, 402, 400	Stat. nr. 0302. 503	Stat. nr. 0302. 505	Stat. nr. 0302. 501, 502, 504, 509	Stat. nr. 0302. 602	Stat. nr. 0303. 100	Stat. nr. 0303. 308, 1605, 201, 203	Stat. nr. 1504. 300	Stat. nr. 1504. 400	Stat. nr. 1504. 501, 502	Stat. nr. 1504. 506	Stat. nr. 1504. 601	Stat. nr. 1504. 602
03 Fredrikstad	—	—	—	—	—	—	—	—	—	—	—	—	—	1	32	—	—	—	—	—	—
06 Oslo	—	—	—	—	—	1	—	—	—	11	2	—	2	11	37	15	12	53	—	—	—
27 Kristiansand	—	—	4	26	30	19	—	—	—	127	8	7	—	79	248	—	—	—	—	160	728
31 Egersund	—	—	—	—	—	—	—	—	—	—	—	—	—	—	44	—	44 510	—	—	—	—
33 Stavanger	116	6	63	1	185	5	—	—	—	—	—	—	2	55	396	—	1 478	—	—	—	—
35 Kopervik	10	—	—	—	10	—	—	—	—	—	—	—	—	—	47	—	4 997	6	—	—	—
36 Haugesund	1 375	46	1 446	1	2 868	1 133	—	—	—	—	—	—	38	—	25	—	26 002	—	—	—	—
38 Bergen	1 872	5	1 603	63	3 544	854	4 173	3 067	1 702	326	26	21	851	94	267	68	21 905	226	3	389	1 116
39 Florø	—	—	—	—	—	—	—	—	—	—	—	—	—	—	—	—	8 881	—	—	—	—
61 Måløy	—	—	—	—	—	—	—	3	14	729	151	203	36	—	3	—	5 570	245	—	—	49
40 Ålesund	116	—	7	—	123	171	365	338	142	15 452	4 374	9 483	2 404	—	164	1 113	19 472	71	9	602	2 099
41 Molde	730	—	—	—	730	—	—	—	—	—	—	—	—	—	—	—	8 041	—	—	—	—
42 Kristiansund	3	—	—	—	3	—	474	948	458	5 661	1 086	1 834	—	—	14	—	6 719	—	—	—	1 044
43 Trondheim	37	—	—	523	559	—	209	72	50	—	—	—	—	3	153	—	—	—	—	—	—
51 Bodø	—	—	—	—	—	—	1 355	23	22	1 140	—	50	—	—	1	—	930	—	—	—	—
53 Svolvær	—	—	—	5	5	—	2 100	500	228	—	—	—	—	—	10	—	305	—	—	—	—
55 Tromsø	—	—	—	9	9	1	293	161	199	216	—	13	—	—	523	1 008	3 544	—	—	—	—
56 Hammerfest	—	—	—	—	—	1	1 133	268	345	—	—	—	—	—	421	—	4 597	—	—	—	—
58 Vardø	—	—	—	—	—	—	6	—	—	—	—	—	—	—	19	—	1 175	—	—	—	—
64 Andre	147	15	1	14	177	9	128	43	43	14	—	—	—	17	374	—	7 583	—	—	—	12
I alt	4 405	72	3 124	641	8 242	2 193	10 234	5 422	3 203	23 676	5 646	11 611	3 333	260	2 777	2 204	165 721	601	11	1 151	5 047
I uken	6	5	12	6	29	43	65	39	25	599	92	451	42	28	35	—	1 895	—	—	115	158

TOLLSTEDER	Blank og br. bl. industri-tran og bl.tr.avf. tr. m. v. 2105	Tran i alt 21	Raff.etc. sjødyr- og fiskeoljer 22 x 1	Hermetisk brisling 2301	Hermetisk småsild røykt 2302	Kippers 2304	Annen sild-hermetikk 2305	Melke 2306	Middags-hermetikk 2307	Annen fiske-hermetikk 2308	Fiske-hermetikk i alt 23	Fisk i halv-konserv. 24 x 1	Spesial-be-handlet sild 25 x 1	Sukkersaltet og annen saltet rogn (ant. røykt)	Skalldyr hermetikk 25 x 3	Sildemel 25 x 4	Fiskelevermel 25 x 5	Annet fiske-mel 25 x 6	Tang-og taremel 25 x 7	Rogn utjenlig til menneskeføde 25 x 8	Rå sel-skin 25 x 9
	Stat. nr. 1504. 901-903	Stat. nr. 1504.	Stat. nr. 1504. 907-909, 1508.101	Stat. nr. 1604. 111-113	Stat. nr. 1604. 114-119	Stat. nr. 1604. 121	Stat. nr. 1604. 122-129	Stat. nr. 1604. 293	Stat. nr. 1604. 294-296	Stat. nr. 1604. 130-292, 299	Stat. nr. 1604. 2308	Stat. nr. 1604. 310-499	Stat. nr. 1604. 821-829	Stat. nr. 1604. 0302.704, 1604.893	Stat. nr. 1605. 110-191, 199	Stat. nr. 2301. 200	Stat. nr. 2301. 301	Stat. nr. 2301. 302	Stat. nr. 1405. 004	Stat. nr. 0505. 005	Stat. nr. 4301. 601-609
03 Fredrikstad	—	—	592	—	24	—	—	—	314	255	594	135	—	—	30	—	—	—	—	—	—
06 Oslo	3 083	4 025	11	18	18	—	—	—	93	19	148	92	—	—	21	13	—	4	—	—	15
27 Kristiansand	—	—	—	—	9	—	—	2	—	66	76	4	1	—	7	273	—	—	—	—	—
31 Egersund	—	—	—	—	—	—	—	—	—	—	—	—	—	—	—	—	—	—	—	—	—
33 Stavanger	—	—	—	4 213	8 063	1 882	1	166	172	794	15 291	300	62	—	171	4 435	—	—	33	—	—
35 Kopervik	—	6	—	—	—	—	—	—	—	—	—	—	45	—	10 467	—	—	324	—	—	—
36 Haugesund	—	—	—	31	72	27	—	17	—	—	146	1	2 040	—	1	48 550	—	—	—	—	—
38 Bergen	1 651	3 384	1 759	1 265	3 722	1 261	14	180	60	77	6 579	57	1 433	246	96	45 844	268	295	—	108	217
39 Florø	—	—	—	—	—	—	—	—	—	—	—	—	—	—	—	21 081	—	—	—	—	—
61 Måløy	9	303	—	34	169	6	—	56	88	10	364	—	—	1	—	22 669	—	8	—	—	—
40 Ålesund	1 884	4 664	53	29	184	63	—	108	171	555	1 111	—	41	153	28	59 242	416	450	—	310	22
41 Molde	—	—	—	—	—	—	—	—	—	—	—	—	329	—	—	20 535	—	—	199	—	—
42 Kristiansund	711	1 754	—	53	611	49	—	387	4	1	1 105	—	60	—	135	31 160	—	1 740	6 823	—	—
43 Trondheim	88	88	—	48	564	60	—	31	143	56	901	5	—	14	30	13 807	—	—	263	—	—
51 Bodø	—	—	—	—	—	—	—	—	—	—	—	—	—	9	—	15 728	—	102	—	—	—
53 Svolvær	—	—	—	—	—	—	—	—	—	256	256	—	—	786	—	20 668	123	1 359	—	349	—
55 Tromsø	20	20	—	—	—	—	—	—	—	1	—	—	—	56	—	19 081	—	725	—	31	8
56 Hammerfest	—	—	—	—	—	—	—	—	—	82	82	8	—	—	—	25 238	—	875	—	—	—
58 Vardø	—	—	—	—	—	—	—	—	—	—	—	—	—	—	—	—	—	962	—	—	—
64 Andre	1 151	1 163	1 049	—	25	—	—	—	36	190	252	185	53	35	5	50 483	60	612	99	35	—
I alt	8 597	15 407	3 464	5 693	13 463	3 348	15	946	1 082	2 361	26 907	786	4 064	1 300	523	486 787	867	7 131	7 742	835	262
I uken	50	323	16	70	178	87	—	7	13	31	386	9	45	—	1	12 743	—	202	742	—	3



TRONDHEIM

Ledende meglerfirma i fersk fisk
Eksport av frossen laks

Telefoner: Sentralbord 28547 (4 linjer) - Rikstelefon 27328
Korsnes bolig 23230 - Lehn bolig 27715
Telegramadresse: OKEY, Trondheim

Norsk Bjergningskompagni A/S

BERGEN — OSLO — TRONDHEIM
TELEGRAMADRESSE: „SALVATOR”

Utfører

bjergnings- og dykkerarbeider

av enhver art

Stasjoner langs hele kysten

CLEMENT JOHNSEN A/S

med datterselskaper Bergen

Telegramadresse: Clement
Telefonsentral : 19 760
Telex nr. : 2264

Produksjon og eksport

Frossen filet. Frosne Reker. Tørrfisk.
Saltfisk. Klippfisk Tran og Rogn.

BRØDR. AARSÆTHER A/S

AALESUND

Telefon 23237
Telex 2333
Telegram BAARS

Produsent og eksportør av:

Tran	Filet
Saltfisk	Reker
Klippfisk	Hermetikk
Tørrfisk	Rogn
	Sild

MARNA dieselmotorer for fremdrift og stasjonært bruk. Grunnet stor driftssikkerhet og minimal slitasje er MARNA diesel blant de ledende motorer og leveres i flere størrelser.

Be om tilbud med utførlige opplysninger og referanser.

MANDALS MOTORFABRIK
MANDAL

Telefon 1871

Norges Makrellag S/L

Kristiansand S

Makrellfiskernes salgsorganisasjon

Sentralbord 24 160 — Telegramadresse: Norges makrel
Telex 6312

Eksport av fersk, frossen og saltet makrell

Dypfrossen makrellfilet i protangelé

Formel- og oljefabrikk