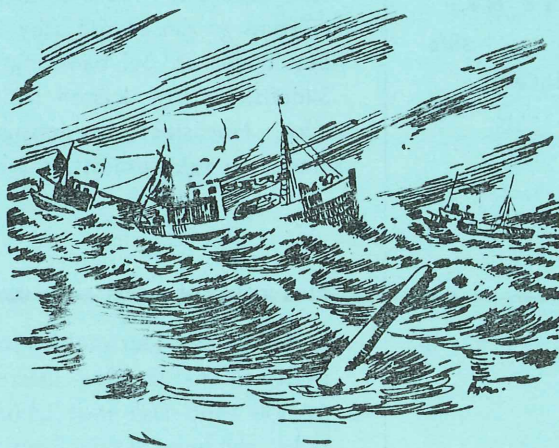


FISKETS GANG

UTGITT AV FISKERIDIREKTØREN, BERGEN



VÅRE FISKERIER

er under omstilling både teknisk, økonomisk og menneskelig.

Vår fiskeflåte har alltid hevdet seg på havet, på nære og fjerne fiskefelter, takket være et førsteklasses menneskemateriell.

Vi vil fortsatt forsvare denne «arbeidsplass» med alle våre resurser av menneskelig karakterstyrke, teknisk innsikt og økonomisk vindskibelighet.

Vår bank har gjennom årtier fulgt med i fiskerinæringens utvikling og vi vil fortsatt yte våre tjenester slik at fiskerinæringen fremdeles kan bli en hovednæringsveg for kystbefolkningen.

Vi innbyr til samarbeid med rederiene, fiskeriorganisasjonene og den enkelte fisker.



SUNNMØRE KREDITBANK A/S

Ålesund–Volda–Ørsta–Stranda–Fosnavåg–Brattvåg–Langevåg–Ulsteinvik–Stryn

18. APRIL 1968

16

FISKETS GANG

18. APRIL 1968 - 54. ÅRGANG

16

AV INNHOLDET I DETTE NR.:

	Side
Rapport i forbindelse med vinter-sildinnsigene 1968	286

Ansvarlig utgiver:
FISKERIDIREKTØREN
Redaktør:
kontorsjef Håvard Angerman
FISKETS GANG's adresse:
Fiskeridirektoratet
Rådstuplass 10
Bergen
Telefon: 30 300
UTKOMMER HVER TORS DAG

Abonnement kan tegnes ved alle poststeder ved innbetaling av abonnementsbeløpet på postgiro-konto 69 181, eller på bankgirokonto 15 125/82 og 31 938/84 eller direkte i Fiskeridirektoratets kassakontor.

Abonnementprisen på Fiskets Gang er kr. 25,00 pr. år. Til Danmark, Island og Sverige kr. 25,00 pr. år. Øvrige utland kr. 31,00 pr. år. Pristarif for annonser kan fåes ved henvendelse til Fiskets Gang.

VED ETTERTRYKK FRA FISKETS GANG MÅ
BLADET OPPGIS SOM KILDE

Fiskerioversikt for uken som endte 13. april 1968.

I uken til 13. april — påskeuken — var vær- og driftsforholdene gjennomgående gode, men som vanlig var driften sterkt innskrenket grunnet helgen. I Finnmark var vårfisken av meget moderat omfang og fra Troms og Nordland utenom Lofoten er det ikke blitt gitt oppgaver for ukens skreiutbytte. I Lofoten er forekomstene av skrei blitt betydelig mindre og deltakelsen blitt redusert. I Møre er skreifisken avsluttet. Det øvrige fiske i Troms ga ganske bra utbytte, mest av blåkveite. På Møre ble det landet en del bankfangster, i Sogn og Fjordane likedan. Sildefisken langs kysten hadde intet vesentlig omfang, heller ikke i Nordsjøen. Loddefangstene var også få, men det er nå landet en rekordmessig samlet loddemengde.

Fisk m.v. utenom sild, øyepål og lodde.

Finnmark: Det meldes om kjøpestopp i Ingøy og Kiberg under ukens vårfiske. Dette har til nå gitt samlet utbytte på 10 360 tonn fisk mot 13 638 tonn i fjor. Årets parti fordeler seg med 3 658 tonn på trål, 2 117 tonn på garn og not, 181 tonn på line og 4 404 tonn på snøre.

I uken ble det landet 1 675 tonn fisk og 3,7 tonn reke. Mesteparten av fisken — 1 553 tonn — var torsk, og under vårfisken er det landet i alt 9 602 tonn torsk mot 12 047 tonn i fjor. Det er hengt 1 124 tonn, saltet 1 133 tonn, iset m. m. 385 tonn og filetert 6 960 tonn. De samlede utbytter av de andre fiskesortene er heller små, nemlig: Hyse 363,4 tonn, sei 315,6 tonn, brosme 7,3 tonn, kveite 11,8 tonn, steinbit 20 tonn, uer 18,5 tonn og blåkveite 21,3 tonn.

Troms: Det foregikk en del skreifiske i første ukehalvpart, men oppgave over utbyttet vil først bli gitt pr. 20. april. Fiskeriinspektøren meddeler imidlertid at det av fisk utenom skrei samt av reke ble landet 456 tonn, hvorav 95 tonn annen torsk, 19 tonn sei, 5 tonn brosme, 41 tonn hyse, 272 tonn blåkveite, 2 tonn uer, 1 tonn steinbit, 1 tonn blålange og 20 tonn reke.

Vesterålen: Skreioppgave for dette distrikt samt Ytter-siden og Helgeland vil først bli avgitt pr. 20. april.

Fra *Andenes* meddeles det at torskegarnfisken nå synes å ebbe ut. En del fiskere forsøker uerfiske med garn. Imidlertid ble det også etter påske tatt pent med torsk på juksa.

Fisk brakt i land i Finnmark i tiden 1. januar – 13. april 1968.

Fiskesort	Mengde	Anvendt til					
		Ising og frysing		Saltet	Henging	Hermetikk	Oppmåling
		Rund	Filet				
Skrei	² 9 970	1 073	6 319	1 767	811	—	—
Loddetorsk . . .	³ 9 602	385	6 960	1 133	1 124	—	—
Annen torsk . . .	—	—	—	—	—	—	—
Hyse	2 677	429	2 164	7	76	—	1
Sei	1 685	13	1 456	158	58	—	—
Brosme	149	—	—	—	149	—	—
Kveite	96	96	—	—	—	—	—
Blåkveite	178	178	—	—	—	—	—
Flyndre	3	3	—	—	—	—	—
Uer	160	160	—	—	—	—	—
Steinbit	75	75	—	—	—	—	—
Reke	115	115	—	—	—	—	—
Annen fisk	—	—	—	—	—	—	—
I alt	¹ 24 710	2 527	16 899	3 065	2 218	—	1
« pr. 15/4-67	26 714	2 443	12 654	3 246	8 370	—	1
« pr. 16/4-66	24 984	2 745	15 728	3 203	3 308	—	—

¹ Lever 7954 hl. ² Tran 1065 hl, rogn 250 hvorav saltet 70 hl og fersk 180 hl. ³ Tran 1700 hl. Rogn 111 hl, herav 109 hl saltet, 2 hl fersk.

Lofoten: Vær- og driftsforholdene var bra. Det meldes om spredte forekomster av skrei fra Kanstadsfjorden vestover Risværhavet og Hopsteigen med enkelte bra, men svært ujevne garnfangster. I Vest-Lofoten og for Værøy—Røst var det små fangster for alle bruksklasser. Ukeutbyttet i Lofoten ble 1 685 tonn mot 3 492 tonn samme uke i fjor. I alt er det tatt 39 406 tonn mot 28 718 og 22 927 tonn i 1967 og 1966. Det er hengt 23 386 tonn, saltet 12 494 tonn, iset m. m. 1 977 tonn og filetert 1 549 tonn, produsert 19 777 hl damptran, saltet 12 640 hl og iset m. m. 7 172 hl rogn. I fisket deltok det ved ukens slutt 1 019 båter med 2 927 mann mot samtidig i fjor (da fisket var godt) 1 341 båter med 4 048 mann.

Vikna melder om ukeutbytte på 40 tonn skrei, totalutbytte 660 tonn mot 470 tonn i fjor. *Frøya-værene* har 294 tonn mot 224 tonn i fjor. På *Møre* er oppsynet med torskefisket hevet og sluttutbyttet ble 2 254 tonn mot 2 910 og 2 410 i 1967 og 1966. Det ble hengt 1 tonn, saltet 337 tonn, iset m. m. 1 908 tonn (derav hermetikk 803 tonn) og filetert 8 tonn.

Det totale utbytte av skrei og Finnmarkstorsk har nådd 85 470 tonn, hvorav hengt 29 481 tonn, saltet

Fisk brakt i land i Troms i tiden 1. januar – 13. april 1968.

Fiskesort	Mengde	Anvendt til					
		Ising og frysing		Saltet	Henging	Hermetikk	Dyrefor
		Rund	Filet				
Skrei	¹ 13 724	428	3 712	7 486	2 098	—	—
Annen torsk . . .	1 617	5	588	796	228	—	—
Sei	677	12	292	175	198	—	—
Lange	179	—	2	177	—	—	—
Brosme	1 107	—	—	11	1 096	—	—
Hyse	1 307	109	1 059	—	139	—	—
Kveite	49	49	—	—	—	—	—
Blåkveite	1 464	726	738	—	—	—	—
Flyndre	—	—	—	—	—	—	—
Uer	189	59	130	—	—	—	—
Steinbit	9	—	9	—	—	—	—
Annen	—	—	—	—	—	—	—
Reke	539	489	—	—	—	50	—
I alt	20 861	1 877	6 530	8 645	3 759	50	—
« pr. 15/4-67	12 631	1 780	3 609	4 756	2 346	130	10
« pr. 16/4-66	16 789	1 785	5 993	5 993	2 838	180	—

¹ Tran 3 406 hl, lever 3 639 hl, rogn 3 605 hl, hvorav saltet 1 287 hl, fersk 2318 hl.

29 093 tonn, iset m. m. 6 474 tonn og filetert 20 422 tonn, produsert 32 284 hl damptran, saltet av rogn 5 943 hl, sukkersaltet 9 595 hl og benyttet annerledes 13 866 hl rogn mot i fjor henholdsvis 67 559 — 31 205 — 18 175 — 6 054 — 12 125 — 26 230 — 3 277 — 7 765 — 15 159.

Sør-Helgeland—Sør-Trøndelag: Her ble det i uken som endte 6. april landet 509 tonn fisk, hvorav 433 tonn torsk, 39 tonn sei, 2 tonn lyr, 1 tonn lange, 11 tonn brosme, 12 tonn hyse, 2 tonn kveite, 2 tonn annen flatfisk, 4 tonn uer, 1 tonn steinbit og 2 tonn annen fisk.

Levende fisk: Også levendefisktrafikken var innskrenket i påskeuken og fra Levendefisklagets distrikt ble det bare ført 4 tonn levende torsk til Trondheim. En regner for øvrig med at torskesesongen i dette distrikt snart er over. Bergen—Hordaland mottok fra Levendefisklaget 4 tonn levende torsk og hadde innen Hordaland fylke av levende fisk 1 tonn torsk og 1 tonn småsei. Rogaland melder om ukeutbytte på 10 tonn diverse levende fisk.

Møre og Romsdal: I uken som endte 6. april ble det på Nordmøre landet 477 tonn fersk fisk, hvorav 268 tonn torsk, 110 tonn sei, 2 tonn lyr, 12 tonn

**Fisk brakt i land i Vesterålen — Nord-Helgeland i tiden
1. januar — 30. mars 1968.¹**

	Mengde	Anvendt til					
		Fersk	Fryst	Salt- ing	Heng- ing	Her- me- tikk	Opp- mal- ing
Uken til 30/3 1968	4 968	161	824	761	3 209	—	13
I alt pr. 23/3 1968	44 845	2 195	7 748	17 234	17 559	—	109
I alt pr. 30/3 1968	249 813	2 356	8 572	17 995	20 768	—	122
I alt pr. 1/4 1967	37 863	2 633	6 634	9 859	18 473	11	253

¹ Ifølge oppgaver fra Råfisklaget, Svolvær.

² Dessuten av sjøtilvirket fisk: pr. 23/3 27 tonn tørrfisk, 10 tonn saltfisk. Pr. 30/3 28 tonn tørrfisk 12 tonn saltfisk.

lange, 22 tonn brosme, 3 tonn kveite, 42 tonn hyse, 1 tonn uer, 1 tonn skate, 9 tonn hå og 4 tonn annen fisk. Om fisket i uken til 13. april foreligger det ikke noe spesielt. Sunnmøre og Romsdal hadde en del landinger av bankfisk fra forskjellige felt. Uke-tilgangen ble på i alt 506 tonn (eksklusiv skrei), hvorav 10 tonn sei, 384 tonn lange, 66 tonn brosme, 6 tonn hyse, 4 tonn kveite, 35 tonn hå og 1 tonn diverse fisk.

Sogn og Fjordane: Det ble landet 215,9 tonn fisk, hvorav 58,2 tonn torsk, 4,9 tonn hyse, 0,4 tonn sei, 3,4 tonn lyr, 5,1 tonn lange, 4,4 tonn brosme, 0,4 tonn kveite, 0,1 tonn havål, 0,1 tonn skate, 4,7 tonn diverse fisk og 134 tonn pigghå. Håen var fra Shetlandsfeltet. Mange bankbåter stakk til sjøs igjen både fra Måløyområdet og Sunnmøre 3. påskedag.

Hordaland: Ukeutbyttet innbefattet levendefisk ble på 18 tonn. Av død fisk hadde en 1 tonn sei og lyr, 2 tonn lange og brosme, 2,5 tonn lysing, 8 tonn hå samt 1 tonn diverse fisk og 1,5 tonn reke.

Rogaland: Det ble landet 50 tonn fisk i sløyd og 10 tonn i levende stand.

Skagerakkysten: Det ble landet 40 tonn fisk.

Oslofjorden: Fjordfisk melder om ukeutbytte på 4,9 tonn fisk.

**Fisk brakt i land i området Sør-Helgeland — Sør-Trøndelag
i tiden 1. januar — 6. april 1968.¹**

Fiskesort	Mengde	Anvendt til					
		Ising og fry- sing	Sal- ting	Hen- ging	Her- me- tikk	Fiskemel og dyrefor	
	tonn	tonn	tonn	tonn	tonn	tonn	
Skrei	—	—	—	—	—	—	—
Annen torsk ...	2 544	1 431	312	683	118	—	—
Sei	1 009	313	35	649	12	—	—
Lyr	51	46	4	1	—	—	—
Lange	80	1	78	1	—	—	—
Blålange	11	2	1	8	—	—	—
Brosme	287	—	15	272	—	—	—
Hyse	184	172	—	8	4	—	—
Kveite	56	56	—	—	—	—	—
Kødspette	14	14	—	—	—	—	—
Mareflyndre ...	2	2	—	—	—	—	—
Uer	27	26	—	—	—	—	1
Steinbit	4	4	—	—	—	—	—
Skate og rokke.	—	—	—	—	—	—	—
Håbrann	—	—	—	—	—	—	—
Pigghå	23	23	—	—	—	—	—
Makrellstørje ..	—	—	—	—	—	—	—
Annen fisk	16	16	—	—	—	—	—
I alt	² 4 308	2 106	445	1 622	134	1	
« 8/4 1967	3 673	1 951	228	1 446	44	4	
« 9/4 1966	4 424	3 051	395	852	121	5	

¹ I følge oppgaver fra Norges Råfisklag, Trondheim.

² Lever 821 hl. Rogn 656 hl.

Makrell: I Makrellagets distrikt ble det i uken ikke landet makrellfangster. Imidlertid meldes det fra distriktet Buholmsråsa—Stad om landinger av 1 350 hl nordsjømakrell til mel og olje og 1 536 hl til agn. Det dreier seg om snurpefisk, som ble ført direkte fra fiskefeltet til Møredistriktene.

Skalldyr: Av reke hadde Fjordfisk 8,6 tonn kokte og 1,9 tonn rå, Skagerakfisk 4 og 6 tonn, Rogaland Fiskesalslag 5 og 3 tonn. Enn videre melder Hordaland om 1,5 tonn reke, Troms om 20 tonn og Finnmark om 3,7 tonn.

Sild, øyepål og lodde.

Feitsild- og småsildfisket: I distriktet Buholmsråsa—Stad ble det i beretningsuken tatt 572 hl forfangstsild og 27 hl småsild, som alt ble solgt til agn.

Fjordsild: Det ble tatt 1 tonn i Skagerakfisks distrikt.

Fisk brakt i land i Møre og Romsdal i tiden 1. januar – 6. april 1968.¹

Fiskesort	Mengde	Anvendt til					Fiske- mel og dyre- for
		Ising og fry- sing	Sal- ting	Hen- ging	Her- me- tikk		
	tonn	tonn	tonn	tonn	tonn	tonn	
Skrei	⁸ 2 139	1 015	320	1	803	—	
Annen torsk....	5 400	1 547	3 628	23	202	—	
Sei	6 010	1 079	4 234	425	155	117	
Lyr	61	51	—	—	10	—	
Lange	671	2	669	—	—	—	
Blålange.....	—	—	—	—	—	—	
Brosme	646	4	392	250	—	—	
Hyse	303	252	1	—	50	—	
Kveite.....	31	31	—	—	—	—	
Rødspette.....	6	6	—	—	—	—	
Mareflyndre ...	—	—	—	—	—	—	
Ål	—	—	—	—	—	—	
Uer	14	14	—	—	—	—	
Steinbit.....	2	2	—	—	—	—	
Skate og rokke .	7	7	—	—	—	—	
Håbrann	—	—	—	—	—	—	
Pigghå	609	609	—	—	—	—	
Makrellstørje...	—	—	—	—	—	—	
Annen fisk	38	38	—	—	—	—	
Hummer	—	—	—	—	—	—	
Krabbe.....	5	5	—	—	—	—	
I alt	⁸ 15 942	4 662	9 244	699	1 220	117	
Herav:							
Nordmøre	4 663	1 442	⁴ 2 400	699	5	117	
Sunnmøre og Romsdal	11 279	3 220	⁵ 6 844	—	1 215	—	
I alt 8/4 1967	18 892	5 103	10 840	2 075	874	—	
« 9/4 1966	17 015	5 519	9 899	527	1 070	—	

¹ Etter oppgaver fra Norges Råfisklag, Sunnmøre og Romsdal Fiskesalslag. Omfatter også fisk fra fjerne farvann. Saltfisk er omregnet til slød hodekappet vekt ved å øke saltfiskvekten med 72%. ² Lever 309 hl. ³ Rogn 1297 hl. Herav 364 hl saltet 933 fersk. Tran 795 hl. ⁴ Herav 374 tonn saltfisk, \circ : 643 tonn råfisk. ⁵ Herav 1845 tonn saltfisk, \circ : 3174 tonn råfisk.

Nordsjøfisket: Det var liten aktivitet i påskeuken. Av sild meldes det å være blitt landet 1 665 hl, som ble fordelt med 566 hl til eksport, 303 hl til konsum, 550 hl til hermetikkk og 246 hl til mel og olje. Dessuten ble den foran omtalte makrell tatt i Nord-sjøen.

3. påskedag var en del båter på feltene igjen, og det ble på Gamle Vikingbanken tatt 16/17 heller små snurpefangster på tilsammen 6—7 000 hl sild og litt makrell.

Øyepål: Det ble landet 33 hl til fór i distriktet Buholmsråsa—Stad samt landet 1 640 hl sør for

Fisk brakt i land i Sogn og Fjordane i tiden 1. januar – 6. april 1968.¹

Fiskesort	I alt	Av dette til				
		Ising og frysing	salting	heng- ing	her- metikk	opp- maling
	tonn	tonn	tonn	tonn	tonn	tonn
Torsk	1 358	1 030	328	—	—	—
Sei	1 191	358	705	128	—	—
Lyr	66	66	—	—	—	—
Lange.....	151	—	151	—	—	—
Brosme	207	—	207	—	—	—
Hyse	37	37	—	—	—	—
Uer.....	—	—	—	—	—	—
Kveite	9	9	—	—	—	—
Rødspette ..	13	13	—	—	—	—
Skate	14	14	—	—	—	—
Pigghå . . .	3 298	3 298	—	—	—	—
Makrellstørje	—	—	—	—	—	—
Ål	—	—	—	—	—	—
Havål.....	2	2	—	—	—	—
Hummer ...	2	2	—	—	—	—
Krabbe	—	—	—	—	—	—
Annen fisk ..	95	95	—	—	—	—
I alt	² 6 443	4 924	1 391	128	—	—
«pr. 8/4-67	5 678	3 760	1 721	197	—	—
«pr. 9/4-66	5 975	4 563	1 412	—	—	—

¹ Etter oppgave fra Sogn og Fjordane Fiskesalslag.

² Lever 356 hl, 214 hl rogn.

Stad, hvorav 40 hl til fór og 1 600 hl til mel og olje.

Loddefisket: Det bærer mot slutten på dette fiske etter en rekordsesong med samlede landinger på 4 935 458 hl, som er benyttet til mel og olje. Uketilveksten var på 116 550 hl. Sluttutbyttet av lodde i fjor var på 4 155 000 hl.

Summary.

The weather conditions were good in the week ending April 13th but the fishing operations were reduced owing to the Easter holidays.

In the course of the two recent weeks the spawning cod fishery has gradually fallen off and has been ended in some districts. In Finnmark the young cod fishery gives good catches, but the operations are partly curtailed by a problematical marketing situation.

The total landings of spawning cod and Finnmark cod amounted per April 13th to 85 470 tons of which 29 481 tons had been sold for drying, 29 093 tons for salting, 6 474 tons for fresh purposes and 20 422

Fisket etter sild og industrifisk samt brisling og makrell i uken 7/4—13/4 og pr. 13/4 1968.

	I uken	I alt	Brukt til							
			Fersk, ising		Frysing		Salting	Hermetikk	Dyre- og fisketór	Mel og olje
			Eksport	Innenl.	Konsum	Agn				
<i>Feitsildfiskernes Salgslag, Harstadkontoret (Grense Jakobselv — Buholmsråsa)</i>	HI	HI	HI	HI	HI	HI	HI	HI	HI	HI
Feitsild	2 500	46 337	—	1	—	1 675	169	282	—	44 210
Småsild	—	11 078	—	—	—	—	—	4 113	—	6 965
Lodde	486 857	4 935 458	—	—	—	—	—	—	—	4 935 458
Øyepål	—	—	—	—	—	—	—	—	—	—
Tobis	—	—	—	—	—	—	—	—	—	—
I alt	489 357	4 992 873	—	1	—	1 675	169	4 395	—	4 986 633
<i>Feitsildfiskernes Salgslag, Trondheimskontoret. (Buholmsråsa—Stad)</i>										
Nordsjøsild	—	—	—	—	—	—	—	—	—	—
Feitsild	572	5 026	—	361	—	1 890	109	112	—	2 554
Småsild	27	9 440	—	—	—	122	55	6 479	88	2 696
Øyepål	33	1 820	—	—	—	—	—	—	597	1 223
Tobis	—	—	—	—	—	—	—	—	—	—
I alt	632	16 286	—	361	—	2 012	164	6 591	685	6 473
<i>Noregs Sildesalgslag (Sør for Stad)</i>										
Nordsjøsild	1 665	98 907	36 731	250	15 110	1 360	2 880	10 930	—	31 646
Feitsild	—	130	—	130	—	—	—	—	—	—
Småsild	—	1 920	32	—	—	—	—	1 888	—	—
Øyepål	1 640	48 414	—	—	—	—	—	—	2 295	46 119
Tobis	—	—	—	—	—	—	—	—	—	—
I alt	3 305	149 371	36 763	380	15 110	1 360	2 880	12 818	2 295	77 765
I alt:										
Nordsjøsild	1 665	98 907	36 731	250	15 110	1 360	2 880	10 930	—	31 646
Feitsild	3 072	51 493	—	492	—	3 565	278	394	—	46 764
Småsild	27	22 438	32	—	—	122	55	12 480	88	9 661
Vintersild	—	275 390	46 437	74 884	61 723	5 000	439 145	20 994	—	27 207
Islandsild	—	—	—	—	—	—	—	—	—	—
Fjordsild	11	2 264	—	1 569	609	—	—	—	—	86
Sild i alt ¹	4 775	450 492	83 200	77 195	77 442	10 047	42 358	44 798	88	115 364
» » pr. 15/4—67	—	4 604 475	185 676	22 181	346 869	22 851	218 896	98 221	57	3 709 724
Lodde	486 857	4 935 458	—	—	—	—	—	—	—	4 935 458
Øyepål	1 673	50 234	—	—	—	—	—	—	2 892	47 342
Tobis	—	—	—	—	—	—	—	—	—	—
I alt	488 530	4 985 692	—	—	—	—	—	—	2 892	4 982 800
» pr. 15/4—67	—	3 758 645	—	—	—	—	—	—	17 351	3 741 304
Brisling, skjegger ..	—	55 600	1 700	—	—	—	2 300	50 900	—	—
» pr. 15/4—67	—	1 944	—	—	—	—	—	1 944	—	—
Makrell, tonn ³	2 339	65 314	32	66	645	852	242	57	11	63 419
» pr. 7/4—67	—	58 283	57	3	432	835	200	81	2	56 673

¹ Da summen også tar med vintersild, islandsild og fjordsild er den ikke i samsvar med summen av mengdene under de oppførte omsetningslag. ² Tii ansjos. ³ Pr. 6/4. ⁴ Herav 12 712 hl røket.

tons for filleting. The comparative figures of 1967 were these: 67 559 — 31 205 — 18 175 — 6 054 — 12 125.

The more notable landings in Troms were those of Greenland halibut. They amounted to 272 tons during the week.

Sunnmøre and Sogn og Fjordane ports had a number of landings by longliners arriving from the Faroe Islands, Shetland, Rockall and Porcupine Bank.

The purse seine fishing on the North Sea grounds were on a small scale during the Easter week. Operations were resumed on April 16th, when some small catches amounting to 6—7 000 hectolitres herring were taken on the Vikingbank.

The capelin fishery mainly off Finnmark has produced 4,9 mill. hectolitres this season compared with 4,2 mill. hectolitres during last season. In the week ending April 13th about 116 000 hectolitres were landed and the fishery has begun to ebb out.

Rapport nr. 12 om skrei- og vårtorskefisket pr. 13. april 1968.

Distrikt	Ukefangst tonn	Kg fisk pr. hl lever	Tran- prosent	Antall fiske- farkos- ter	Antall mann	Total- fangst tonn	Anvendelse				Damp- tran hl	Lever til annen tran hl	Rogn	
							Heng- ing tonn	Sal- ting tonn	Fersk tonn	Filete- ring tonn			Sal- ting hl	Fersk m.m. hl
Finnmark, vårfisket	1 553	1000	45	728	2 125	9 602	1 124	1 133	385	6 960	1 700	—	109	2
Finnmark, vinterf.	—	—	—	—	—	9 970	811	1 767	1 073	6 319	1 065	—	70	180
Troms	—	—	—	—	—	13 724	2 098	7 486	428	3 712	3 406	3 639	1 287	2 318
Lofoten opps.d. . . .	1 685	960-1230	49	1 019	2 927	39 406	23 386	12 494	1 977	1 549	19 777	914	12 640	7 172
Lofoten for øvrig. } Vesterålen }	—	—	—	—	—	8 994	1 423	5 652	168	1 751	5 149	—	726	2 833
Helgeland, Salten . .	—	—	—	—	—	566	274	12	179	101	39	290	55	169
Nord-Trøndelag . . .	40	—	—	95	225	660	349	195	94	22	309	32	187	139
Sør-Trøndelag	15	—	—	—	—	294	15	17	262	—	—	112	—	73
Møre og Romsdal . .	115	—	—	—	—	2 254	1	337	4 190	8	839	—	464	980
	3 408			1 842	5 277	85 470	29 481	29 093	6 474	20 422	32 284	1 498	215 538	13 866

Sammenlikning med tidligere år

År	Tonn sløyd torsk									Anvendelse torsk				
	Finnmark		Troms	Lofotens opps. d.	Lofoten for øvrig og Vester- ålen	Helge- land Salten	Nord- Trøn- delag	Sør- Trøn- delag	Møre og Roms- dal	Tils.	Henging tonn	Salting tonn	Fersk tonn	Filete- ring tonn
	Vin- ter- fiske	Vår- fiske												
1968 til 13/4	9 970	9 602	13 724	39 406	8 994	566	660	294	2 254	85 470	29 481	29 093	6 474	20 422
1967 - 15/4	8 812	12 047	5 930	28 718	7 570	878	470	224	2 910	67 559	31 205	18 175	6 054	12 125
1966 - 16/4	9 600	9 672	8 088	22 927	8 918	780	675	—	2 410	63 070	18 371	20 734	5 914	18 051
1965 - 10/4	6 423	6 209	4 145	18 307	6 893	994	854	134	1 715	45 674	14 602	10 875	7 476	12 321
1964 - 11/4	5 843	5 042	2 983	21 105	9 934	300	655	290	3 068	49 220	18 811	16 324	5 634	8 451
1963 - 18/4	7 443	3 598	6 214	25 944	9 371	531	755	272	2 549	56 677	30 073	9 381	6 760	10 463
1962 - 14/4	8 080	6 607	7 074	38 160	7 952	317	449	179	2 701	71 519	26 877	19 908	9 582	15 152
1961 - 15/4	14 080	16 361	5 624	39 435	8 616	340	585	236	2 515	87 792	44 059	24 236	8 411	11 059
1960 - 16/4	12 079	13 464	5 022	36 474	9 675	850	808	734	4 340	83 446	37 949	29 423	16 074	—
1959 - 11/4	13 474	9 406	7 183	39 432	7 189	1 652	1 885	576	7 976	88 773	55 102	14 284	19 387	—

Makrellfisket. ¹

Anvendelse	1968		1967
	i tiden 1/4-6/4	i alt 6/4	i alt pr. 8/4
Fersk innenlands	33	66	3
Fersk eksport	16	32	57
Frysing, rund	232	248	432
Frysing, filetert	—	20	—
Frysing, sløyd	÷ 156	367	—
Salting	108	242	200
Hermetikk	4	57	81
Agn	119	823	731
Dyre- og fiskefôr	—	11	2
Røking	—	—	—
Mel og olje	1 966	² 63 419	56 673
Diverse	—	—	—
I alt	2 322	65 285	58 179

¹ Etter oppgaver fra Norges Makrellag S/L.

² Levert til sildemelindustrien.

¹ Det oppgis at leveren er solgt fersk eller til hermetikk.
² Herav sukkersaltet 9595 hl, hvorav i Lofoten 9036 hl og i Vesterålen 559 hl. ³ Herav til hermetikk 6644 hl; hvorav Lofoten 4564 hl, Vesterålen 1538 hl, Vikna 57 hl og Møre 485 hl.
⁴ Herav til hermetikk 803 tonn.

Finnmark Fiskeprodusenters Fellesalg

HAMMERFEST

Telegramadresse
FELLESALG

Telefon nr. 11811-15
Telex nr. 4159

EKSPORT AV FROSSEN SILD, FISK, KVALKJØTT. KJØLELAGER—ISFABRIKK—RØKERI

STATENS FRYSERI I ÅLESUND

TELEFON 3144 — TELEGRAM: FROSTPRODUKT

FG Fiskerinytt fra utlandet

Italias innførsel av enkelte fiskeprodukter i tiden januar—desember 1967.

Som utdrag av den offisielle utenrikshandelsstatistikk gis nedenfor en oppgave over Italias innførsel av fiskemel og fiskeoljer i 1967:

Innførsel:	Året 1967	
	100 kg	1 000 L.
Mel og pulver av fisk, skjell- og skall- dyr, ikke egnet som menneskeføde, total	1 026 087	9 923 307
Herav:		
Norge	113 641	1 299 112
Angola	34 073	325 553
Peru	795 364	7 504 919
Leverolje av fisk, vitamin A-innhold inntil 2 500 UI pr. gr., total.. . . .	13 312	199 293
Herav:		
Portugal.	6 466	85 203
Annen leverolje av fisk, total	56	3 843
Fett og olje av fisk, annen enn lever- olje, total.. . . .	46 339	518 490
Herav:		
Frankrike	7 807	103 460
Norge	8 093	95 733
Peru.	14 317	135 049

Sveits' innførsel av fersk og frossen saltvannsfisk i februar 1968.

Nedenunder gis en oppgave over Sveits' innførsel av fersk og frossen saltvannsfisk i februar 1968 og i tiden januar/februar 1968:

	Februar		Januar/februar	
	tonn	sv.frs.	tonn	sv.frs.
Norge	142,2	339 993	174,9	414 683
Danmark	373,5	1 108 381	775,1	2 368 124
Vest-Tyskland.	45,8	145 938	82,5	259 315
Frankrike	15,9	73 000	27,7	129 575
Italia.	26,4	81 346	47,9	135 801
Nederland	43,6	254 106	83,2	489 719
Storbritannia	1,3	6 093	1,6	7 213
Portugal	1,5	3 150	1,5	3 150
Island	2,7	9 981	2,7	9 981
Spania	0,4	1 992	0,7	3 945
Tunisia	0,5	5 865	0,9	10 295
Senegal	1,7	6 388	1,7	6 388
Kenya	0,01	1 904	0,03	7 281
Canada.	3,4	14 482	4,5	19 682
USA	0,7	2 793	0,7	3 856
Belg./Lux.	—	—	1,5	9 518
Ceylon	—	—	0,01	6 763
Diverse land	0,01	451	0,3	4 190
Total 1968.	659,5	2 055 863	1 207,4	3 889 479
Total 1967.	601,9	2 130 886	1 150,5	4 158 548

Dessuten kom det fra Norge i februar 1968 17 830 kg annen fisk og andre skalldyr til en verdi av 66 856 sv.frs.

OM TRANSPORT

Transport er et ledd i den totale distribusjon. Når De skal velge den gunstigste transportmåte til et gitt distribusjonsoppdrag, har De derfor rett til å forlange at Deres forespørsel blir behandlet på den bakgrunn. Det gjør vi. Bergenske. Når De spør oss hva transport koster, kan vi ikke bare fortelle Dem hva vår del av transporten koster, vi kan også ved hjelp av for- og etterfrakter fortelle Dem hva transporten av Deres varer koster helt frem til bestemmelsesstedet.



TIL KONTINENTET

Til Hamburg fra Trondheim — ukentlig. Kjølerom, fryserom, bomløft 20—25 tonn. Til Rotterdam fra Bergen — ukentlig ekspressrute (2 døgn), fullmekanisert. Kjølerom. Til Rotterdam og Amsterdam fra Trondheim — 14-daglig, fullmekanisert. Kjølerom, fryserom, bomløft 30 tonn. Til Antwerpen fra Trondheim—ukentlig. Kjølerom, fryserom, bomløft 25 tonn. Skip regelmessig og direkte mellom Vest-Norge og alle viktige knutepunkt på Kontinentets nordkyst — en meget effektiv transportdekning frem til hjertet av Kontinentets eget velutbygde kommunikasjonsnett.

MED BERGENSKE

Fortsatt svensk fiskeprisregulering med sikte også på eksporten.

Følgende gjengis fra marsutgaven av «Svensk Fiskhandel»:

Den Eckerstenske fiskeprisutredningen vil sentralisere den fortsatte statsstøtte til en eneste forening «Svensk fisk» med representasjon for myndighetene og fiskerorganisasjonene, foretakender innenfor handel og industri samt konsumentinteressene. Denne forening får, hvis fiskeriminister Eric Holmquist viderebefordrer forslagene i utredningen i uforandret stand, meget vidtgående fullmakter til å fastsette minimums- og garantipriser, og i en viss utstrekning også til inngripen i eksporten. Målsettingen skal selvsagt være at gjennom samvirke mellom almenheten og de forskjellige næringsinteresser å oppnå en for fisket fordelaktig markedsutvikling og en, ut fra samfunnsmessige og bedriftsøkonomiske synspunkter, ønskelig utvikling av svensk fiske.

Den nye organisasjon skal tre i funksjon ved halvårsskiftet, og skal ha med prisreguleringsavgifter å gjøre, som den nåværende organisasjon på reguleringsområdet. Videre får den rett til å inkassere fortsatte innførselsavgifter på fisk og fiskeprodukter. Som kassaforsterkning skyter nåværende prisreguleringskasse til 7,5 mill. sv. kroner til et særskilt konjunkturutjevningfond og dessuten en halv mill. kroner til fremme av markedsforingen av fisk. Fra økonomisk synspunkt blir altså foreningen bra forspent fra starten av.

Det tilkommer riksdagen å fastsette reglene for prisreguleringen gjennom et reguleringsår, eventuelt for en lengre periode. Med utgangspunkt derfra stipulerer regjeringen, eventuelt jordbruksnemnden med fullmakt, hvilket beløp som i perioden skal anvendes til prisregulerende forholdsregler.

Nemndens nåværende råd i prisreguleringsaker kan avskaffes, og forhandlingene i prisspørsmål skjer gjennom en hel fiskerbestands representerende forhandlingsdelegasjon i stedet for som hittil med delegasjoner for de enkelte kystområder.

Utredningen forutsetter at forhandlingene mellom nemnden og delegasjonen påbegynnes høsten før en ny periode. Senest i februar skal nemnden forelegge forslag for regjeringen om prisreguleringen i neste periode og samtidig be-

handle spørsmål blant annet i forbindelse med import- og eksportregulering av fisk og fiskeprodukter.

«Svensk fisk» skal ha rett til på egen hånd å fastsette minimums- og garantipriser på de fiskesorter den selv mener bør komme på tale, men dette skal gjøres under skyldig hensyntaken til fiskerieringens interesser og til at avsetningen begunstiges så meget som mulig. Utgiftene til reguleringsvirksomheten bør holde seg innenfor de midler som statsmakten anviser og de renteinntekter foreningen oppbeholder. Prisene bør følgelig bygge på overveielser vedrørende beregnet kvantitet, som foreningen kan ta hånd om, og på avsetningsmulighetene.

Beslutninger i prisspørsmål anses truffet, hvis den upartiske ordfører godtar og jordbruksnemnden sanksjonerer. Skulle styrelsesmajoriteten eventuelt avvise den ordførendes krav på prisendringer, tilkommer det dessuten nemnden å prøve spørsmålet.

Fiskeoverskudd skal foreningen overta til garantipris, og det står den fritt å bestemme blant annet mottakssteder, hvor garantipris skal anordnes.

Med henblikk på å fremme avsetningen får «Svensk fisk» adgang til å yte prisutjevningbidrag for visse fisk. Overtatt fisk kan ikke bli solgt under minimumspris til slike anvendelsesområder, hvis behov normalt dekkes gjennom kjøp til laveste minimumspris.

Utredningen tenker seg også at «Svensk fisk» skal sørge for kvalitetskontroll av den fisk som kjøpes til garantipris, og at det til fremme av avsetningen innenlands av fisk i alminnelighet kan ytes støtte til tiltak som forbedrer markedsføringen og mottaksforholdene. Den spesielle støtten til propaganda og opplysningsarbeide bør dog som nå bevilges av regjeringen.

Behovet for sammenføring av fiskeeksporten til såkalte sentraliserte markeder bibeholdes, men «Svensk fisk» bør etter halvårsskiftet overta denne eksport, idet det nåværende forretningsutvalg for svensk fiskeeksport avvikles og likeledes jordbruksnemndens særskilte fiskeeksportråd. I den nye foreningen blir jo så vel produsent- som forhandlingsinteresser representert, og den har dessuten mulighet til hvis nødvendig å knytte rådgivende organer til seg i spørsmål om utenriks-handel.

Eksport til andre land skjer via særskilte handelsforetakender, mens nåværende Vest- og Sydkystfisk utelates med hensyn til reguleringsystemet. Prinsipielt er meningen at heller ikke «Svensk fisk» bør ha rett til å eksportere overskudd til andre land enn slike med sentraliserte innkjøp. Det kan ikke godtas at foreningen selger overskudd utenlands i konkurranse med særskilte eksportforetakender, som kjøper varen til høyere pris enn garantipris.

Fra foreningens synspunkt kan det imidlertid bli aktuelt å øke eksporten til disse land, og forutsetning herfor kan den skape ved å avveie minimumsprisene for eksportfisk. Ingenting bør heller hindre foreningen fra i samvirke med særskilte eksportforetakender å delta i eksporten til angjeldende land.

På importsiden gjelder som bekjent for tiden at importen av fisk — innenfor rammen av internasjonale avtaler — skal begrenses i den omfang som trenges for å hevde vår prisregulering på fiskets område. Dette prinsipp vil utredningen fortsatt opprettholde. Jordbruksnemnden bør følgelig ved håndhevingen av importreguleringen blant annet ta hensyn til de minimalpriser som «Svensk fisk» arbeider med fra tid til annen.

Perus fiskemel- og oljeproduksjon i 1967.

I november og desember 1967 ble det tatt meget gode fangster og foretatt flere skipninger. Lagerbeholdningene hadde ved utgangen av 1967 en høyde på 600 000 tonn fiskemel. På den tid var 106 fabrikker i drift, 53 var lukket og 9 demontert. Fiskemelproduksjonen i tiden 1. januar — 15. desember 1967 utgjorde 1 703 294 tonn, fiskemelskipningene i samme periode 1 452 411 tonn. Innenlands og på annen måte ble dessuten anvendt 27 535 tonn. Fiskeoljeeksporten i de første 11 måneder av 1967 utgjorde 119 118 tonn semiraffinert olje og 61 231 tonn rå fiskeolje.

Eksporten av fiskemel i perioden 1. januar — 15. desember 1967 fordelte seg på disse land: USA og Canada 411 657 tonn, Sør-Amerika 85 692 tonn, Fjerne Østen 53 972 tonn, Øst-Europa 230 792 tonn, Vest-Europa 407 500 tonn, Vest-Tyskland 262 798 tonn. Kilde: «Market News Service».

RAPPORT I FORBINDELSE MED VINTERSILDINNSIGENE 1968

Av

FINN DEVOLD

Fiskeridirektoratets Havforskningsinstitutt

INNLEDNING

I månedskiftet juni—juli 1967 ble den kjønnsmodne silda som hadde gytt ved Norskekysten lokalisert av islendingene ca. 100 mil sydøst av Jan Mayen. Den var da på næringsvandring i nordøstlig retning. Vandringen ble fulgt videre østover langs Mohns Rygg av F/F «Johan Hjort» og M/S «Havdrøn» (Dahl, V. 1967, Devold, F. 1967).

I august ble nordgrensen av sildeforekomstene lokalisert vest av Spitsbergen ca. 78° nord. Den ble fulgt av en flåte av islandske og sovjetiske fiskefartøy. Den norske deltakelsen i dette fisket var forholdsvis beskjeden da det samtidig var meget gode forekomster av feitsild øst for Varangerhalvøya. I alt ble det i området Mohns Rygg av norske fartøyer fanget ca. 400 000 hl sild, heri inkludert fangsten til F/F «Kosmos IV», som for første gang deltok i pelagisk sildefiske.

I september trakk sildemassene igjen sydover og fulgte noenlunde samme rute som de hadde fulgt nordover. I begynnelsen av november samlet de seg i det vanlige overvintringsfeltet i Den østislandske arktiske strøm. På vandringen sydover ble silda fulgt av en hel flåte islandske og russiske sildefiskere, som fortsatte fisket på den også under hvileperioden øst for Island.

SILDETOKTET 20. NOVEMBER — 3. DESEMBER 1967

Det var mest sannsynlig at det vesentligste av sildemassen, som i sommermånedene hadde oppholdt seg i det nordlige Norskehav, ville trekke sydover til overvintringsområdet øst for Island, men det var muligheter for at en del ville bli stående igjen og gi grunnlag for et nordlig gyteinnsig til Vesterålen- og Lofotenområdet, slik som i årene 1963—66.

F/F «Johan Hjort» ble overtatt i Tromsø 20. november, og deltagerne var F. Devold (leder), S. Agdestein, O. Bjerke, B. Brynildsen, L. Kalvenes, S. Lygren og A. Romslo.

Fig. 1 viser fartøyets rute og de snitt som ble tatt på toktet.

Isotermene er tegnet på grunnlag av sjøtermografens registreringer og gir temperaturen i ca. 4 m.

Ingen drivverdige forekomster av sild ble registrert i det undersøkte havområdet, noe som bekreftet antagelsen av at hele den eldre kjønnsmodne

sildemasse hadde søkt til overvintringsområdet øst for Island. Yngre sild, tilhørende 1963- og 1964 årsklassene, som frem til september ble fisket i store mengder øst for Varangerhalvøya, fikk en heller ikke i kontakt med.

SILDEINNSIGET 1968

I desember 1967 lokaliserte F/F «G. O. Sars» silda i det vanlige overvintringsområdet øst for Island (Vestnes og Strøm 1968), og 3. januar gikk F/F «Johan Hjort» fra Bergen for å gjenoppta kontakten med vintersilda.

F/F «Johan Hjort» ble ført av A. Lunde, og lederen for toktet var Finn Devold. Videre deltok S. Agdestein, O. Bjerke, B. Brynildsen, A. Romslo og O. Bostrøm som skulle kartlegge dygdeforholdene i de områder silda foretar sin gytevandring. De første ukene deltok også en sydkoreaner, Kim Yong Sook.

I motsetning til tidligere år, da en begynte ved Norskekysten og arbeidet vestover mot silda, satte en denne gang kurs for området nord av Færøyane

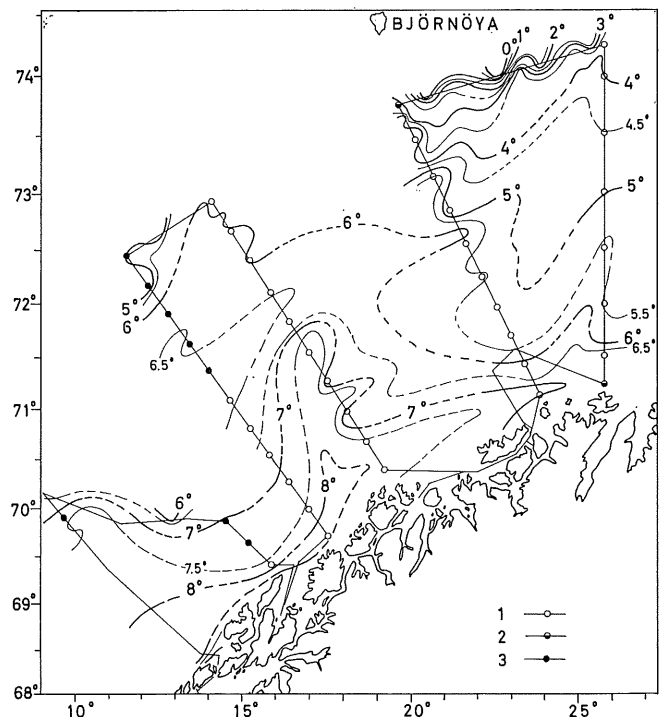


Fig. 1. Kurser, stasjonsnett, temperatur i 4 m, F/F «Johan Hjort» 20. november — 2. desember 1967. 1) Hydr. st. Hydr. st. med bathy., 3) bathy. st.

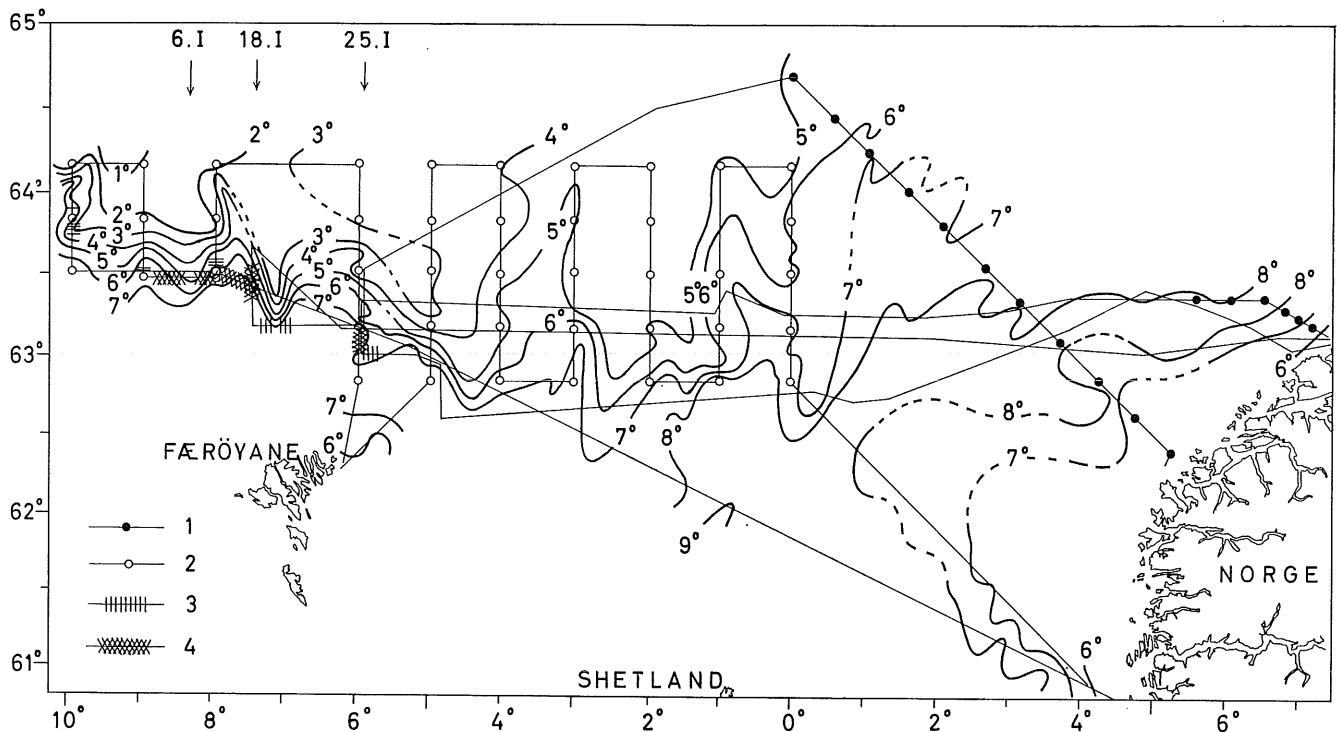


Fig. 2. Kurser, stasjonsnett, temperatur i 4 m og silderegistreringer, F/F «Johan Hjort» 3.—27. januar 1968. 1) Hydr. st., 2) Bathy. st. Silderegistreringer: 3) Gode, 4) meget gode.

hvorfra en etter å ha fått kontakt med silda ville arbeide østover.

Skipets kurser fremgår av Fig. 2. Figuren viser også temperaturen i ca. 4 m basert på sjøtermografens registreringer. Nettet av stasjoner er også innført på kartet. En innskrenket seg dette år til å undersøke temperaturforholdene ned til 250 m ved hjelp av bathytermograf med unntagelse av Svinøysnittet og et snitt inn over bankene. I Svinøysnittet ble temperatur og saltholdighet undersøkt i alle standarddyp til bunns eller til 1 000 m, hvor dybden tillot det.

De første kontakter med sildestimer fikk en om kvelden 5. januar i posisjon N 63°26' W 8°20'. Herfra og i nordvestlig retning hadde en kontakt med flere stimer, men selv midt på natten holdt de seg i dyp mellom 150—300 m. Den russiske sildeflåten lå spredt over hele feltet. Flere islandske snurpere var også på feltet, men silda holdt seg så dypt hele døgnet at hverken drivgarn eller snurpenøter kunne nå den. En fikk forbindelse med det islandske havforskningsfartøy F/F «Arni Fridriksson» og utvekslet daglig opplysninger med lederen om bord.

Det var tydelig at silda var i ferd med å passere fronten mellom det kalde arktiske vann og atlantehavsvannet. Østgrensen for silda var vestenfor 8° W, og hovedmassen sto omkring 9° W.

Etter å ha anløpt Klaksvik for vannfylling, ar-

beidet en østover med bathystasjoner med 20 kvartmils avstand langs hver lengdegrad mellom N 62° 50' og N 64°10' fra 5° W til Greenwich meridian. Dermed ble fronten og sildas sannsynlige kurs videre østover kartlagt.

En fikk ingen silderegistreringer østenfor 8°20'. Snittene ble gjennomført under til dels dårlige værforhold.

F/F «Johan Hjort» anløp Bergen 12.—15. januar. Værvarslet lød på storm, så en gikk inneskjærs til Stad, men været ble ikke verre enn at en straks kunne ta Svinøysnittet. Da dette var fullført, ble kursen satt for farvannet nord av Færøyanes.

En fikk igjen kontakt med sidestimer 18. januar. Det viste seg at sildestimene bare hadde beveget seg ca. 30 kvartmil østover i løpet av 12 døgn, dvs. med en gjennomsnittsfart på 2,5 kvartmil i døgnet. Dette er mindre enn halvparten av den fart den tidligere år har passert samme området med. Stimene som ble registrert, holdt seg heledøgnet på usedvanlig dypt vann, 200—300 m.

Fig. 2 og 3 viser at stimene beveget seg i øst-sydøstlig retning til de hadde passert 2° W, mellom N 62°20' og N 63°15'. Herfra tok silda en mer nordlig kurs og passerte Greenwich meridian på omkring 64° N. Herfra holdt den temmelig stø østlig kurs, dvs. samme rute den fulgte under innsiget 1967. Dette fremgår tydeligere når en supplerer Fig. 3

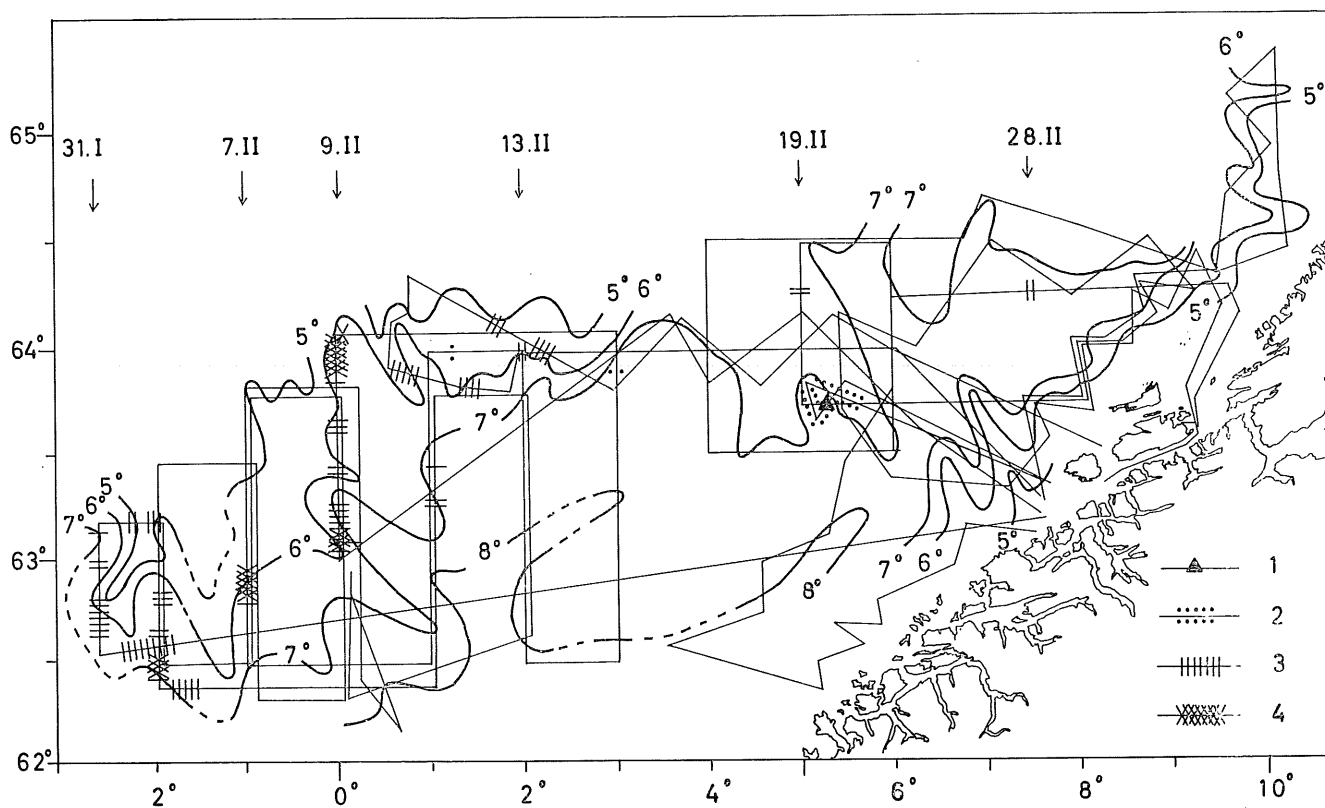


Fig. 3. Kurser, temperatur i 4 m og silderegistreringer, F/F «Johan Hjort» 30. januar — 28. februar 1968. 1) Drivgarn st. Silderegistreringer: 2) spredt silde, 3) gode, 4) meget gode.

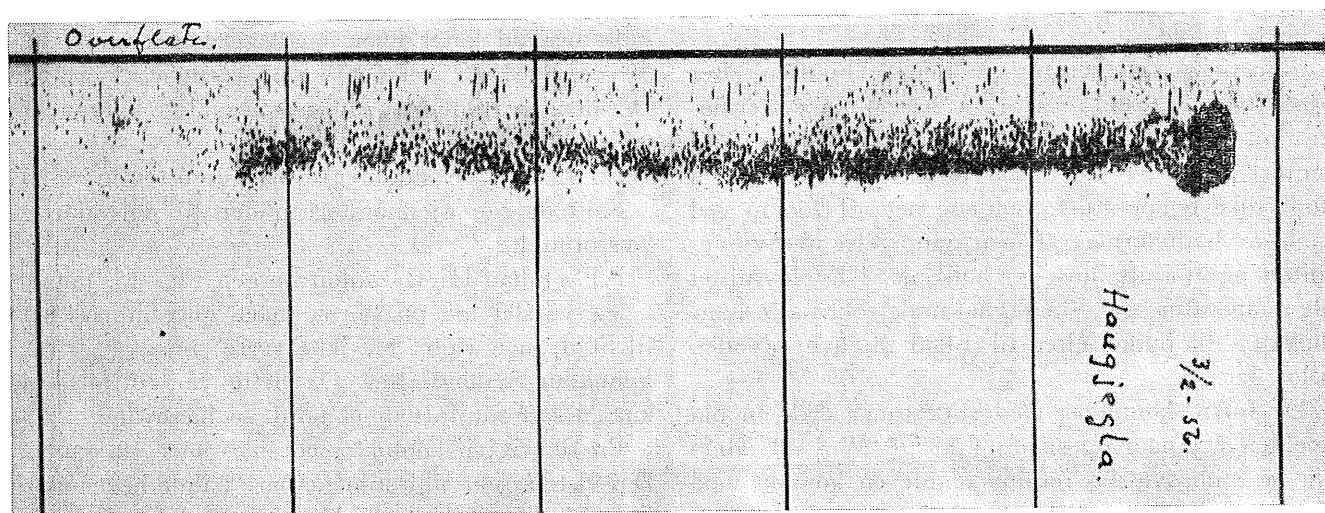


Fig. 4. Vandrestim (storsild) i oppløsning.

med observasjonene fra M/S «Havdrøn» som fulgte sildeinnsiget fra ca. 2° W inn mot kysten.

Tidligere år har silda satt farten opp fra den passerte Greenwich meridian og videre inn mot land. Den har også tidligere år fulgt fronten i vann av temperatur omkring 6°C, men med en tydelig døgnvandring, nærmere overflaten om natten enn om dagen. Når den passerte tvers over Golfstrømmen, gikk stimene høyt i sjøen både natt og dag. Under sildeinnsiget 1968 foregikk hele gytevandringen uten vesentlige vertikalvandring. Stimene holdt seg dag

og natt i det alt vesentlige i 200—300 m, og de holdt seg også i dypet da de passerte Golfstrømmen de nærmeste 100 kvartmil utenfor Eggakanten.

Under gytevandringen har silda tidligere år holdt seg i tette stimer som på ekkoloddet ble registrert som karakteristiske rakettilignende stimer, *vandrestimer*. Den har for det alt vesentlige beholdt den tette stimkonsentrasjonen helt frem til gytefeltet, hvor stimene allerede første natt har oppløst seg til slør-registrering.

Fig. 4 viser en vandrestim i oppløsning fra ett av

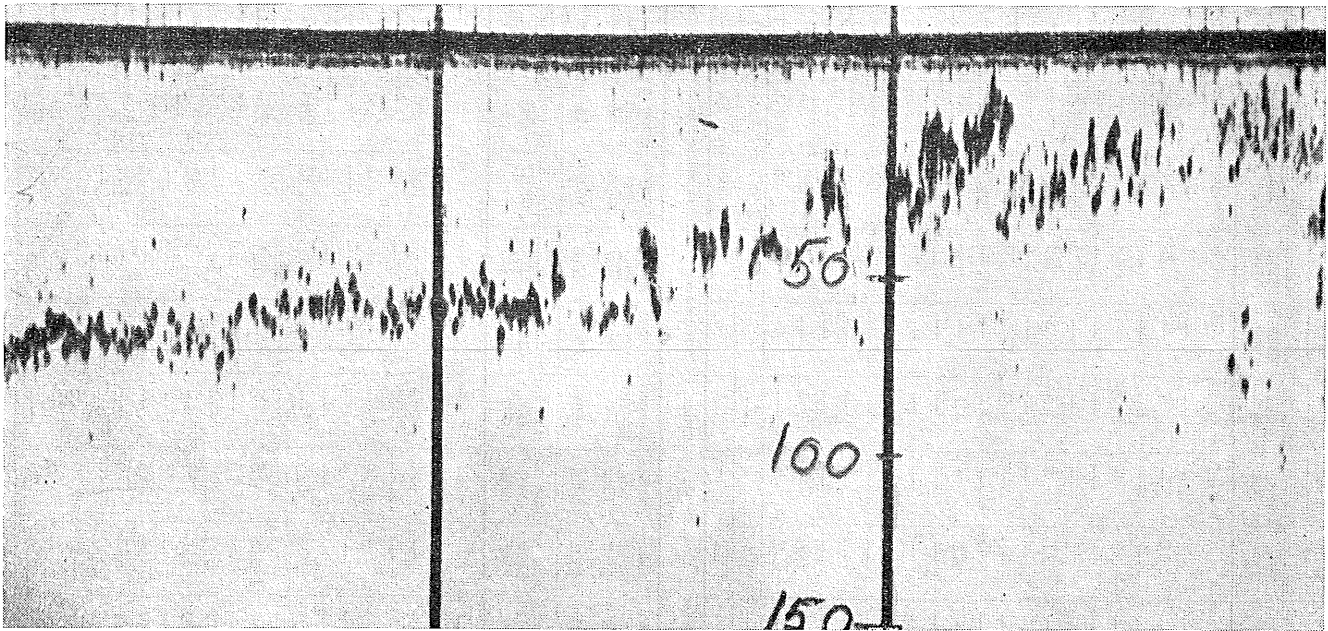


Fig. 5. Sildeslør utenfor Storegga i posisjon N 63°40' E 05°11'. Garn st. nr. 1. 23. februar 1968. Bunndyp 1 200 m.

de gode år. En ser at sløret allerede strekker seg over ca. 4 kvartmil, og enda er det en god del sild igjen i stimen. Sløret vil neste morgen konsentreres i mange mindre stimer, *gytestimer*. Under innsiget 1968 ble slør av sild også registrert utenfor Egga. Fig. 5 viser hvordan dette sløret hever seg mot overflaten mot kvelden. Garnforsøk ga ca. 2 hl storsild pr. garn.

HYDROGRAFI

De hydrografiske forhold i kystfarvannet var gunstige i januar. Fig. 2 viser at en har overflatevann over hele Sunnmørsflaket med over 6°C, og i Kristiansund-området går 6°C isoterme nær land. Under slike omstendigheter kan en vente at silda vil søke land for å gyte. Vannet ble imidlertid avkjølt, og den temmelig konstante nordlige vind medførte en oppstuvning av kaldt overflatevann langs land (Fig. 3). Selv om bunnvannet over bankene har ideell gytetemperatur, viser det seg at silda nødvendigvis gyter under kaldt overflatevann. Den stopper opp lengre fra land og gyter der hvor overflatevannet er varmere. Dette forhold er sannsynligvis årsaken til at silda under hele storsildsesongen 1968 har holdt seg forholdsvis langt fra land. En sterk sydvest storm siste dager av februar feiet riktignok vekk det vesentligste av det kalde kystvannet, men den kom noen dager for sent. Silda hadde allerede stoppet over bankene lengre fra land.

KONKLUSJON

Vintersilda fulgte noenlunde samme rute under sin gytevandring som i 1967. Stimene gikk dypere og langsommere enn tidligere år. I motsetning til tid-

ligere holdt den seg i dypet både natt og dag. Stimene holdt seg også dypt da de passerte de nærmeste 100 mil ut for Egga. En vesentlig del av vandrestimene oppløstes i eller like utenfor Egga. Uheldige hydrografiske forhold langs land da silda søkte inn over kystbankene, bevirket at den stoppet betydelig lengre fra land enn tidligere observert.

SUMMARY

1. The Norwegian winter herring migrated from the overwintering area east of Iceland to the spawning grounds off Møre along the same route as in 1967 (Fig. 2 and 3).
2. Contrary to earlier years the herring shoals remained in deep water, between 200—300 m, all day and night.
3. Before entering the western slope of the spawning banks the shoals dispersed into scattered concentrations (Fig. 4), having a pronounced diurnal migration.
4. Due to unfavourable hydrographical conditions the herring spawned farther offshore than in previous years.

LITTERATUR

- DAHL, V. 1967. Rapport fra M/S «Havdrøn» vedrørende veiledningstjeneste etter sild i området fra Øst-Island til Vest-Spitsbergen i tidsrommet 28. juni — 10. august 1967. *Fiskets Gang*, 53: 768—770.
- DEVOLD, F. 1967. Sildeundersøkelsene i Norskehavet 18. juni — 11. juli 1967. *Fiskets Gang*, 53: 696—697. *Fisken og Havet*, 1967 (3): 9—10.
- VESTNES, G. og STRØM, A. 1968. Tokt med «G. O. Sars» i Norskehavet og farvannet rundt Shetland 20. november — 17. desember 1967. *Fiskets Gang*, 54: 88—90.

Norges utførsel av sjøprodukter fra 1. januar til 23. mars og uken som endte 23. mars 1968. Tonn.

290

TOLLSTEDER	Fersk storsild	Fersk vårsild	Fersk sild og brisling ellers	Fersk sild og brisling i alt	Fersk laks	Fersk kveite	Fersk rødspette	Fersk hyse	Fersk torsk	Fersk lyr og sei	Fersk lange	Fersk makrell	Fersk makrellstørje	Fersk pigghå	Fersk håbrann	Fersk skate og rokke	Fersk ål	Annen fersk fisk	Fersk fisk i alt	Frossen storsild	Frossen vårsild
	1101	1102	1103	11	1201	1202	1203	1204	1205	1206	1207	1208	1209	1210	1211	1212	1213	1214	12	1301	1302
	Stat. nr. 0301. 151	Stat. nr. 0301. 152	Stat. nr. 0301. 153-159	Stat. nr. 0301. 151-159	Stat. nr. 0301. 110	Stat. nr. 0301. 131	Stat. nr. 0301. 132	Stat. nr. 0301. 142	Stat. nr. 0301. 143	Stat. nr. 0301. 144-155	Stat. nr. 0301. 147	Stat. nr. 0301. 181	Stat. nr. 0301. 182	Stat. nr. 0301. 185	Stat. nr. 0301. 186	Stat. nr. 0301. 187	Stat. nr. 0301. 191	Stat. nr. 0301. 199	Stat. nr. 0301.	Stat. nr. 0301. 351	Stat. nr. 0301. 352
03 Fredrikstad	—	—	—	—	—	—	—	—	—	—	—	—	—	5	—	—	1	7	14	—	—
06 Oslo	45	—	—	45	4	3	—	4	4	—	—	—	—	—	—	—	—	1	17	—	—
27 Kristiansand	17	—	179	196	—	2	—	3	—	3	—	—	—	35	—	3	—	28	74	—	—
31 Egersund	—	—	586	586	—	—	—	—	—	—	—	—	—	—	—	—	—	—	—	—	—
33 Stavanger	—	—	116	116	—	—	2	—	19	12	—	—	—	9	—	7	—	48	97	—	—
35 Kopervik	—	—	—	—	—	—	—	—	4	—	—	—	—	—	—	—	—	—	4	—	—
36 Haugesund	—	—	48	48	—	—	—	—	19	2	—	457	—	6	—	—	—	3	488	37	—
38 Bergen	288	111	41	440	—	1	22	65	132	69	—	—	—	177	1	5	5	39	516	404	—
39 Florø	—	—	—	—	—	—	—	—	—	—	—	—	—	—	—	—	—	—	—	—	—
40 Ålesund	429	245	6	681	—	5	—	5	163	58	—	—	—	41	—	9	—	20	301	746	70
41 Molde	186	—	—	186	—	—	—	—	7	4	—	—	—	9	—	—	—	—	20	—	—
42 Kristiansund	583	—	—	583	—	1	—	2	—	—	—	—	—	26	—	1	—	—	31	78	—
43 Trondheim	—	—	—	—	1	95	4	104	10	—	—	—	—	—	—	—	—	10	225	56	—
51 Bodø	—	—	—	—	—	7	—	—	—	—	—	—	—	—	—	—	—	—	7	—	—
53 Svolvær	—	—	—	—	—	1	31	—	4	—	—	—	—	—	—	—	—	—	36	—	—
55 Tromsø	—	—	—	—	—	9	3	72	—	6	—	—	—	—	—	—	—	4	94	—	—
56 Hammerfest	—	—	—	—	—	6	—	—	2	—	—	—	—	—	—	—	—	1	9	—	—
58 Vardø	—	—	—	—	—	—	—	—	—	—	—	—	—	—	—	—	—	—	—	—	—
61 Måløy	29	16	1	45	—	5	1	2	23	7	—	—	—	586	—	3	—	8	635	53	70
64 Andre	15	24	295	334	—	7	—	1	5	—	2	—	—	2	—	—	—	2	18	35	—
I alt ...	1 594	396	1 273	3 263	5	145	64	259	393	160	2	457	—	895	1	27	7	171	2 587	1 410	140
I uken	286	396	385	1 067	1	5	1	3	26	3	—	—	—	12	—	1	—	8	60	38	71

MERK: På grunn av avrunding av tallene til nærmeste hele tonn vil summen av utførselen over de enkelte tollsteder ikke alltid stemme med tallene for «i alt». Av samme grunn vil summen av utførselen av de spesifiserte vareslag over et tollsted heller ikke alltid stemme med tallene for utførselen i alt av vedkommende varegruppe over tollstedet.

TOLLSTEDER	Frossen sild ellers og brisling 1303	Frossen sild i alt	Rundfrossen laks	Rundfrossen kveite	Rundfrossen makrell	Rundfrossen makrellstørje	Rundfrossen pigghå	Rundfrossen håbrann	Annen rundfrossen fisk	Rundfrossen fisk i alt	Fersk el. kjølt filet, hyse 15 x 1	Fersk el. kjølt filet ellers 15 x 2	Frossen hysefilet	Frossen torskfilet	Frossen sei-filet	Frossen steinbit-filet	Frossen uer-filet	Frossen sild-filet	Frossen filet ellers	Frossen filet i alt	Saltet torsk-fisk i alt
	1303	13	1401	1402	1403	1404	1405	1406	1407	14	15 x 1	15 x 2	1601	1602	1603	1604	1605	1606	1607	16	17 x 1
	Stat. nr. 0301. 353-359	Stat. nr. 0301. 351-359	Stat. nr. 0301. 210	Stat. nr. 0301. 251	Stat. nr. 0301. 381	Stat. nr. 0301. 382	Stat. nr. 0301. 385	Stat. nr. 0301. 386	Stat. nr. 0301. 389	Stat. nr. 0301.	Stat. nr. 0301. 501	Stat. nr. 0301. 451, 459, 502-599	Stat. nr. 0301. 701	Stat. nr. 0301. 702	Stat. nr. 0301. 703	Stat. nr. 0301. 792	Stat. nr. 0301. 793	Stat. nr. 0301. 750	Stat. nr. 0301.	Stat. nr. 0302.	Stat. nr. 0302. 101-109
03 Fredrikstad	—	—	—	—	—	—	—	—	—	—	—	—	—	—	—	—	—	—	—	—	—
06 Oslo	—	—	2	2	—	—	—	—	1	4	—	275	—	1	—	—	—	—	—	—	1
27 Kristiansand	36	36	—	—	180	—	1	—	3	185	—	1	—	—	—	—	—	—	61	61	17
31 Egersund	1	1	—	—	173	—	—	—	—	174	—	—	—	—	—	—	—	—	—	—	—
33 Stavanger	—	—	—	—	180	—	14	13	3	210	—	25	—	5	50	—	—	—	1	56	1
35 Kopervik	—	—	—	—	260	—	1	—	—	260	—	—	—	—	—	—	—	—	—	—	—
36 Haugesund	9	46	—	—	143	—	2	—	—	145	—	—	—	—	—	—	—	—	—	—	—
38 Bergen	170	574	38	—	84	417	47	25	38	649	2	6	426	294	123	—	—	—	23	37	903
39 Florø	—	—	—	—	—	—	—	—	—	—	—	—	—	—	—	—	—	—	—	—	—
40 Ålesund	—	816	12	15	15	—	9	35	63	148	—	19	434	1 048	13	8	—	211	5	1 719	876
41 Molde	—	—	—	—	—	—	—	—	—	—	—	61	—	—	15	—	—	23	—	38	—
42 Kristiansund	—	78	2	—	—	—	13	—	14	29	—	247	625	872	44	—	—	542	—	2 335	832
43 Trondheim	—	56	22	14	—	—	—	—	129	165	1	74	473	1 316	750	—	109	1	332	2 981	245
51 Bodø	—	—	—	—	—	—	—	—	—	—	—	—	—	—	25	—	—	—	—	25	—
53 Svolvær	—	—	—	2	—	—	—	—	219	221	—	—	134	512	375	—	—	—	6	1 026	128
55 Tromsø	—	—	—	6	—	—	—	—	547	553	1	2	551	831	570	—	118	—	329	2 398	83
56 Hammerfest	—	—	—	2	—	—	—	—	4	6	1	2	362	877	959	—	11	—	—	2 209	195
58 Vardø	—	—	—	—	—	—	—	—	6	6	—	—	261	425	170	3	—	—	—	859	—
61 Måløy	—	124	—	—	10	47	694	—	27	778	—	—	—	15	—	—	—	235	8	259	17
64 Andre	—	35	—	—	550	17	—	—	37	604	—	7	30	270	97	—	—	—	8	404	8
I alt ...	216	1 766	75	40	1 595	465	798	73	1 091	4 137	5	473	2 917	6 202	4 034	55	242	1 035	786	15 274	2 420
I uken	—	108	—	8	180	36	112	1	88	426	—	90	376	1 098	575	3	2	627	175	2 856	35

F. G. nr. 16, 18, april 1968

TOLLSTEDER	Saltet storsild og vårsild 1801	Saltet bank-sild 1802	Saltet islands-sild 1803	Saltet sild ellers 1804	Saltet sild i alt 18	Annen saltet fisk i alt 19x1	Tørrfisk torsk 19x2	Tørrfisk sei 19x3	Tørrfisk ellers 19x4	Klipp-fisk torsk 19x5	Klipp-fisk lange 19x6	Klipp-fisk ellers 19x7	Røykt sild 19x8	Hummer 20x1	Reker 20x2	Selolje, rå 20x3	Sild-olje, 2101 20x4	Haitran og høgv. hold. tran, olje 2101	Medisin-tran 2103	Veteri-nær-tran 2104
	Stat. nr. 0302. 201, 202	Stat. nr. 0302. 205	Stat. nr. 0302. 206	Stat. nr. 0302. 203, 204, 208, 209	Stat. nr. 0302. 201-206, 208	Stat. nr. 0302. 301-303, 309	Stat. nr. 0302. 403-406	Stat. nr. 0302. 407-408	Stat. nr. 0302. 401, 402,	Stat. nr. 0302. 503	Stat. nr. 0302. 505	Stat. nr. 0302. 501, 502, 504, 509	Stat. nr. 0302. 602	Stat. nr. 0303. 100	Stat. nr. 0303.307, 308, 1605, 201, 203	Stat. nr. 1504. 259	Stat. nr. 1504. 401, 405	Stat. nr. 1504. 603	Stat. nr. 1504. 601	Stat. nr. 1504. 602
03 Fredrikstad	—	—	—	—	—	—	—	1	—	—	—	—	—	—	8	—	—	—	—	—
06 Oslo	—	—	1	—	1	3	—	—	—	41	—	—	—	9	10	2	5	6	16	114
27 Kristiansand	—	—	1	4	5	3	—	—	—	—	—	—	—	—	99	—	—	—	—	—
31 Egersund	—	—	—	—	—	—	—	—	—	—	—	—	—	11	49	—	5 669	—	—	—
33 Stavanger	20	4	—	—	24	1	—	—	—	—	—	—	—	—	19	—	552	26	—	—
35 Kopervik	—	—	—	—	—	—	—	—	—	—	—	—	11	—	1	—	4 155	—	—	—
36 Haugesund	18	325	84	4	430	243	—	—	—	—	—	—	—	14	20	37	3 294	67	66	232
38 Bergen	136	15	73	52	276	293	600	292	178	98	12	2	197	—	—	—	628	—	—	—
39 Florø	—	—	—	—	—	—	16	48	11	3 369	1 448	2 458	458	—	15	1	2 718	17	212	851
40 Ålesund	44	—	3	—	47	3	—	—	—	—	—	—	—	—	—	—	1 273	—	—	200
41 Molde	62	—	—	—	63	—	—	—	—	—	—	—	—	—	—	5	—	—	—	—
42 Kristiansund	—	—	—	—	—	—	86	167	86	1 026	461	991	—	—	—	—	34	—	—	—
43 Trondheim	—	—	—	97	97	—	17	12	7	—	—	—	—	—	—	—	—	—	—	—
51 Bodø	—	—	—	—	—	—	96	—	8	289	68	204	—	—	—	—	—	—	—	—
53 Svolvær	—	—	—	7	7	—	197	36	58	—	—	—	—	—	—	—	—	—	—	—
55 Tromsø	—	—	—	—	—	—	32	2	18	—	—	—	—	—	—	—	—	—	—	—
56 Hammerfest	—	—	—	—	—	—	62	30	31	—	—	—	—	—	—	—	—	—	—	—
58 Vardø	—	—	—	—	—	—	—	—	—	192	38	178	2	—	—	—	1 920	104	—	—
61 Måløy	—	—	—	—	—	—	—	—	—	—	—	—	—	2	144	—	312	—	—	10
64 Andre	—	16	—	18	34	—	35	23	9	—	—	—	—	—	—	—	—	—	—	—
I alt ...	281	360	161	182	984	546	1 141	611	406	5 016	2 026	3 833	668	37	689	41	21 788	220	294	1 407
I uken	3	1	—	—	4	4	97	59	4	77	10	85	35	—	78	10	1 046	21	24	83

TOLLSTEDER	Industri-tran, bl. og avf. tran, olje 2105	Tran i alt 21	Raff. etc. sjødyr- og fiske-oljer 22x1	Herme-tisk brisling 2301	Herme-tisk småsild røykt 2302	Kippers 2304	Annen sild herme-tikk 2305	Melke 2306	Mid-dags-herme-tikk 2307	Annen fiske-herme-tikk 2308	Fiske-herme-tikk i alt 23	Fisk, sild i halv-konserv. 24x1	Spesial-be-handlet sild 25x1	Gulksaltet 25og annen saltet rogn (unt. røykt)	Skalldyr herme-tikk 25x3	Silde-mel 25x4	Fiske-lever-mel 25x5	Annet fiske-mel 25x6	Tang-og taremel 25x7	Rogn utenlig til men-neske-tøde 25x8	Rå sel-skinn 25x9
	Stat. nr. 1504. 902-903	Stat. nr. 1504.	Stat. nr. 1504. 908	Stat. nr. 1604. 111-113	Stat. nr. 1604. 114-119	Stat. nr. 1604. 121	Stat. nr. 1604. 122-129	Stat. nr. 1604. 293	Stat. nr. 1604. 294-296	Stat. nr. 1604. 130-292, 299	Stat. nr. 1604.	Stat. nr. 1604. 310-499	Stat. nr. 1604. 821-829	Stat. nr. 0302.700, 1604.893	Stat. nr. 1605 110-191, 199	Stat. nr. 2301. 200	Stat. nr. 2301. 301	Stat. nr. 2301. 302	Stat. nr. 1405. 004	Stat. nr. 0515. 005	Stat. nr. 4301. 601-609
03 Fredrikstad	—	—	35	—	13	—	—	—	60	61	135	18	—	—	10	—	—	—	—	—	—
06 Oslo	850	986	—	6	13	—	—	—	16	4	40	16	—	—	10	—	—	—	—	—	2
27 Kristiansand	—	—	—	—	—	—	—	—	—	7	7	—	—	—	—	326	—	—	—	—	—
31 Egersund	—	—	—	—	—	—	—	—	—	—	—	—	—	—	9 646	—	—	—	20	—	—
33 Stavanger	—	—	—	—	—	—	—	—	—	—	—	—	—	—	1 577	—	—	—	16	—	—
35 Kopervik	2	2	—	869	2 339	291	—	47	17	171	3 735	60	12	—	32	1 577	—	33	16	—	—
36 Haugesund	—	26	—	—	—	—	—	—	—	—	—	—	—	—	3 216	—	—	126	25	—	—
38 Bergen	—	—	—	—	—	—	—	—	—	—	—	—	—	—	15 555	—	—	—	—	—	—
39 Florø	—	—	—	—	—	—	—	—	—	—	—	—	—	—	7 512	—	—	8	—	—	—
40 Ålesund	403	768	282	141	1 005	273	—	102	19	2	1 541	12	196	18	6 253	—	—	—	—	—	—
41 Molde	—	—	—	—	—	—	—	—	—	—	—	—	—	—	3	17 173	82	50	2	—	—
42 Kristiansund	468	1 547	58	13	29	9	—	71	27	60	209	—	—	—	6 947	—	—	—	—	—	—
43 Trondheim	—	—	—	—	—	—	—	—	—	—	—	—	—	—	—	—	—	—	—	—	—
51 Bodø	—	—	—	—	—	—	—	—	—	—	—	—	—	—	—	—	—	—	—	—	—
53 Svolvær	—	—	—	—	—	—	—	—	—	—	—	—	—	—	—	—	—	—	—	—	—
55 Tromsø	—	—	—	—	—	—	—	—	—	—	—	—	—	—	—	—	—	—	—	—	—
56 Hammerfest	—	—	—	—	—	—	—	—	—	—	—	—	—	—	—	—	—	—	—	—	—
58 Vardø	—	—	—	—	—	—	—	—	—	—	—	—	—	—	—	—	—	—	—	—	—
61 Måløy	—	104	—	25	48	—	—	16	23	4	116	—	—	—	—	—	—	—	—	—	—
64 Andre	506	517	229	—	—	—	—	—	9	10	19	41	—	—	2	12 549	—	200	7	—	—
I alt ...	2 281	4 202	604	1 075	3 902	588	—	287	215	397	6 465	150	266	25	112	125 419	82	2 151	901	—	56
I uken	229	357	17	118	496	80	—	13	14	27	747	9	35	—	4	6 416	—	564	54	—	6

BYGGING AV FISKE- OG FANGSTFARTØY

•
ALT I SKIPSREPARASJONER

•
VRIPROPELLERE FRA 300-20000 HK



Brødrene Lothe A.s

FLYTEDOKKEN

HAUGESUND

Skipsbygging · Skipsreparasjoner

Telefon: 26084

Telegramadr. «Flytedokken»

Norges Levendefisklag S/L

Trondheim

Feitsildfiskernes Salgslag

Telegramadresse: Sildkontoret

Hovedkontor:
TRONDHEIM

Hovedkontor:
HARSTAD

Telefoner:

Telefoner:

Sentralbord 22 069

Nyhetsjenseten 62 207

Direktør Nordheim 22 067

Kontorsjef O. Rørbakk .. 62 208

Salgsavdeling 22 084

Direktør Nordheim, pers.. 62 209

O. Rørbakk, privat 61 576

Distriktskontorer: Ålesund, Molde, Kristiansund N.,
Rørvik, Sandnessjøen, Tromsø, Honningsvåg, Vadsø

MARNA dieselmotorer for fremdrift og stasjonært bruk. Grunnet stor driftssikkerhet og minimal slitasje er MARNA diesel blant de ledende motorer og leveres i flere størrelser.

Be om tilbud med utførlige opplysninger og referanser.

MANDALS MOTORFABRIK
MANDAL

Telefon 1871

Norges Makrellag S/L
Kristiansand S

Makrellfiskernes salgsorganisasjon

Sentralbord 24 160 — Telegramadresse: Norgesmakrel
Telex 6312

Eksport av fersk, frossen og saltet makrell

Dypfrossen makrellfilet i protangelé

Formel- og oljefabrikk