

FISKETS GANG

UTGITT AV FISKERIDIREKTØREN, BERGEN



VÅRE FISKERIER

er under omstilling både teknisk, økonomisk og menneskelig.

Vår fiskeflåte har alltid hevdet seg på havet, på nære og fjerne fiskefelter, takket være et førsteklasses menneskemateriell.

Vi vil fortsatt forsvare denne «arbeidsplass» med alle våre resurser av menneskelig karakterstyrke, teknisk innsikt og økonomisk vindskibelighet.

Vår bank har gjennom årtier fulgt med i fiskerinæringens utvikling og vi vil fortsatt yte våre tjenester slik at fiskerinæringen fremdeles kan bli en hovednæringsveg for kystbefolkningen.

Vi innbyr til samarbeid med rederiene, fiskeriorganisasjonene og den enkelte fisker.



SUNNMØRE KREDITBANK A/S

Ålesund - Volda - Ørsta - Fosnavåg - Stranda - Brattvåg - Langevåg - Ulsteinvik - Stryn - Spjelkavik

12. DESEMBER 1968

50

AV INNHOLDET I DETTE NR.:

	Side
Meldinger fra Fiskeridirektøren ..	859
Stortingstrykksaker, mottatt i november	859
Kultivering og oppdrett av reker	861
Lønnsomheten av fiskefartøyer over 40 fot i 1966	863
Utførselen av viktige fisk og fiske- produkter fordelt på land jan.- okt. 1968	873

Ansvarlig utgiver:
FISKERIDIREKTØREN

Redaktør:
kontorsjef Håvard Angerman

FISKETS GANG's adresse:
Fiskeridirektoratet
Rådstuplass 10
Bergen
Telefon: 30 300

UTKOMMER HVER TORS DAG

Abonnement kan tegnes ved alle poststeder ved innbetaling av abonnementsbeløpet på postgiro-konto 69 181, eller på bankgiro-konto 15 125/82 og 31 938/84 eller direkte i Fiskeridirektoratets kassa-kontor.

Abonnementsprisen på Fiskets Gang er kr. 25,00 pr. år. Til Danmark, Island og Sverige kr. 25,00 pr. år. Øvrige utland kr. 31,00 pr. år. Pristariiff for annonser kan fåes ved henvendelse til Fiskets Gang.

VED ETTERTRYKK FRA FISKETS GANG MÅ
BLADET OPPGIS SOM KILDE

Fiskerioversikt for uken som endte 7. desember 1968.

I uken som endte 7. desember var driftsforholdene bra for årstiden å regne, og det ble landet til dels pent med fisk både i Nord-Norge og sørpå. Utbyttet av pelagiske sorter-sild og makrell – var vesentlig mindre enn uken før. Det er smått med feitsild og småsild og i Nordsjøen fikk en denne uke forholdsvis lite makrell, mest sild.

Fisk m.v. utenom sild, brisling og øyepål.

Finnmark: Ukeutbyttet ble på 2 676 tonn fisk og 5,9 tonn reke mot 3 492 og 3,5 tonn uken før. Det mindre utbyttet skyldtes mest dårlig vær i ukens begynnelse, men fisket, særlig linefisket, skildres som godt. I fisket deltok 358 båter, hvorav 21 trålere, 332 dekkete motorfarkoster og 1 åpen båt, med i alt 1 720 mann. Forrige uke deltok 532 båter med 1 867 mann. Av ukens fiskefangst ble 815,2 tonn tatt med trål, 150,8 tonn med garn og not, 1 687,6 tonn med line og 22,2 tonn med snøre. Det ble landet 1 759,7 tonn torsk, 724 tonn hyse, 86,4 tonn sei, 50,6 tonn brosme, 4,5 tonn kveite, 8,1 tonn flyndre, 1,6 tonn steinbit, 14,3 tonn uer og 26,9 tonn blåkveite. En hadde leverutbytte på 406 hl, og det ble produsert 135 hl tran.

Troms: Ukens landinger i fylkets kystkommuner utgjorde i henhold til Fiskeriinspektørens oppgave 1 640,7 tonn fisk og reke mot 1 681 tonn uken før. I partiet inngår 862,2 tonn torsk, 437,9 tonn sei, 54,4 tonn brosme, 232,5 tonn hyse, 7,8 tonn kveite, 23,9 tonn blåkveite, 15,8 tonn uer, litt steinbit og lange samt 5,7 tonn reke.

Vesterålen: Andenes melder 1 dags uvær og visse strømhindringer, for øvrig jevnt bra fiske, særlig for seigarnbåtene. Ukefangsten ble 392,7 tonn, hvorav 321,3 tonn sei, 64 tonn torsk (1 tråler 58 tonn), 5,4 tonn hyse, 1,7 tonn brosme og 0,3 tonn annen fisk. I garnfisket etter sei deltok 32 båter. Av seien ble 93 tonn hengt, 33 tonn filetert, resten saltet. Bø melder om seipartiet i løpet av 2 uker på 91 tonn. Det er blitt tatt bra garnfangster.

Sør-Helgeland—Sør-Trøndelag: Dette distrikt hadde i uken som endte 30. november fisketilgang på 387 tonn, hvorav 244 tonn torsk, 61 tonn sei, 4 tonn lyr, 18 tonn lange, 6 tonn blålange, 23 tonn brosme, 14 tonn hyse, 12 tonn kveite, 1 tonn flyndre, 3 tonn uer og 1 tonn diverse fisk.

Levendefisk: Levendefisklaget førte i uken til Trondheim 30 tonn levende torsk, og anla et brønnfartøy for

Fisk brakt i land i Finnmark i tiden 1. januar – 7. desember 1968.

Fiskesort	Mengde	Anvendt til					
		Ising og frysing		Salting	Henging	Hermetikk	Oppmåling
		Rund	Filet				
	tonn	tonn	tonn	tonn	tonn	tonn	tonn
Skrei	29 970	1 073	6 319	1 767	811	—	—
Loddetorsk . .	35 404	1 224	24 129	1 913	8 138	—	—
Annen torsk .	23 028	2 241	18 420	781	1 586	—	—
Hyse	32 415	4 658	27 286	73	395	—	3
Sei	10 212	643	6 539	1 301	1 729	—	—
Brosme	612	—	—	—	612	—	—
Kveite	168	168	—	—	—	—	—
Blåkveite . . .	1 191	1 191	—	—	—	—	—
Flyndre	159	159	—	—	—	—	—
Uer	622	622	—	—	—	—	—
Steinbit	677	677	—	—	—	—	—
Reke	481	481	—	—	—	—	—
Annen fisk . .	—	—	—	—	—	—	—
I alt	114 939	13 137	82 693	5 835	41 327	—	3
« pr. 9/12-67	119 992	13 490	57 425	9 708	38 892	324	153
« pr. 10/12-66	144 615	15 508	85 793	8 997	34 165	—	152

¹ Lever 24875 hl. ² Tran 1065 hl, rogn 250 hl hvorav saltet 70 hl og fersk 180 hl. ³ Tran 6960 hl. Rogn 97 hl, herav 86 hl saltet, 11 hl fersk. ⁴ Herav 705 tonn rotskjær.

Oslo med 20 tonn for fremkomst 11. desember. Bergen/Hordaland mottok fra Levendefisklagets distrikt 28 tonn levende torsk. I Hordaland ble utbyttet av levende fisk 4 tonn torsk og 43 tonn småsei. I Rogaland hadde en 15 tonn diverse levende fisk.

Møre og Romsdal: På Nordmøre ble det i uken som endte 30. november landet 248 tonn fisk, hvorav 51 tonn torsk, 133 tonn sei, 6 tonn lyr, 17 tonn lange, 31 tonn brosme, 5 tonn hyse, 2 tonn kveite, 1 tonn flyndre, 1 tonn uer, 1 tonn hå og 1 tonn diverse fisk. I beretningsuken ble det i distriktet levert 12 trålfangster og 4 notfangster på 1—13 tonn, i alt 100 tonn sei, til hengning og saltet. Enn videre ble det låssatt 20 notfangster på 3—20 tonn, i alt 260 tonn sei. Sunnmøre og Romsdal melder om uketilgang av fisk og skaldyr på 123,45 tonn. Sammensetningen var denne: Torsk 16 tonn, sei 2,5 tonn, lange 18 tonn, blålange 35 tonn, brosme 22 tonn, hyse 3,5 tonn, kveite flyndre, skate og diverse fisk 0,5 tonn hver, samt hummer 0,45 tonn og krabbe 34 tonn.

Fjerne farvann: Til Ålesund kom det i uken en kutter fra Øst-Grønland med 70 tonn saltfisk samt fra Newfoundland en linebåt med 210 tonn saltfisk.

Fisk brakt i land i Troms i tiden 1. januar – 7. desember 1968.

Fiskesort	Mengde	Anvendt til					
		Ising og frysing		Salting	Henging	Hermetikk	Dyre- for
		Rund	Filet				
	tonn	tonn	tonn	tonn	tonn	tonn	tonn
Skrei	14 594	449	4 014	7 800	2 331	—	—
Annen torsk .	14 003	396	9 181	3 299	1 127	—	—
Sei	8 762	68	3 256	3 027	2 411	—	—
Lange	264	—	2	262	—	—	—
Brosme	2 231	—	—	18	2 213	—	—
Hyse	3 726	544	2 838	18	326	—	—
Kveite	127	127	—	—	—	—	—
Blåkveite . . .	14 626	6 257	8 369	—	—	—	—
Flyndre	12	12	—	—	—	—	—
Uer	810	203	604	3	—	—	—
Steinbit	276	13	263	—	—	—	—
Annen	—	—	—	—	—	—	—
Reke	2 166	1 990	—	—	—	176	—
I alt	61 597	10 059	28 527	14 427	8 408	176	—
« pr. 9/12-67	46 237	7 726	17 748	9 339	11 048	360	16
» pr. 10/12-66	51 928	8 175	19 912	10 174	13 248	419	—

¹ Tran 3 579 hl, lever 1 730 hl, rogn 3 616 hl, hvorav saltet 1 297 hl, fersk 2319 hl.

Sogn og Fjordane: Det meldes om uketilgang på 628,4 tonn fisk, også denne uke mest hå. Båtene som kommer fra Shetland har gode håfangster. De blir nå liggende til over nyttår. Uketilgangen besto av 14,3 tonn torsk, 1,5 tonn sei, 14 tonn lyr, 3,8 tonn lange, 3,7 tonn brosme, 1 tonn hyse, 0,5 tonn kveite, 0,3 tonn flyndre, 0,8 tonn skate, 1 tonn havål, 582 tonn pigghå og 4,3 tonn diverse fisk.

Hordaland: Innbefattet de ovenfor nevnte 47 tonn levende fisk ble ukeutbyttet på i alt 128,5 tonn. Av død fisk hadde en 3,5 tonn sei og lyr, 1 tonn torsk, 3 tonn lange og brosme, 1 tonn kveite, 1,5 tonn diverse fisk og 70 tonn pigghå. Det ble også landet 1,5 tonn reke.

Rogaland: Det meldes om bra fiske. Også denne uke ble det landet 150 tonn pigghå. Av vanlig konsumfisk hadde en 100 tonn død og 15 tonn levende.

Skagerakkysten: Her ble det landet 90 tonn fisk, derav atskillig torsk.

Oslofjorden: Fjordfisk hadde bra fisketilgang — 36 tonn.

**Fisk brakt i land i Vesterålen—Nord-Helgeland i tiden
1. januar—23. november 1968.¹**

	Mengde	Anvendt til					
		Fersk	Fryst	Salt- ing	Heng- ing	Her- me- tikk	Opp- mal- ing
Uken til 23/11 1968	1 519	146	732	354	281	—	6
I alt pr. 16/11 1968	98 406	7 324	32 455	23 941	34 188	—	498
I alt pr. 23/11 1968	299 925	7 470	33 187	24 295	34 469	—	504
I alt pr. 25/11 1967	96 405	8 083	29 044	18 504	40 036	11	727

¹ Ifølge oppgaver fra Råfisklaget, Svolvær.

² Dessuten av sjøtilvirket fisk: pr. 16/11 394 tonn tørrfisk, 823 tonn saltfisk, pr. 23/11 415 tonn tørrfisk, 840 tonn saltfisk.

Makrellfisket: Snurpeflåten hadde denne uke ikke særlig omfattende makrellkontakter. Det ble i søre distrikt landet 400 tonn til bedre anvendelse og 39 460 hl til mel og olje, som bringer distriktet totaltilgang til dette bruk opp i 8 115 364 hl. Nord for Stad ble det landet 450 hl makrell til frysing for agn og 394 hl til mel og olje.

Skalldyr: Av reke hadde Fjordfisk 3 tonn kokte og 1,5 tonn rå, Skagerakfisk 7 og 3 tonn, Rogaland Fiskesalslag 4 tonn kokte. Enn videre melder Hordaland og 1,5 tonn reke, Troms om 5,7 tonn og Finnmark om 5,9 tonn. Av hummer hadde Sunnmøre og Romsdal 0,45 tonn, Sogn og Fjordane 1,8 tonn, Skagerakkysten 2 tonn. Med hensyn til krabbe melder Sunnmøre og Romsdal om 34 tonn og Sogn og Fjordane om 12 424 stykker. I Fjordfisks distrikt ble det tatt en del sjøkreps, nemlig kokte 2,6 tonn og rå 1,5 tonn.

Sild, brisling og øyepål.

Feitsild- og småsildfisket: Utbyttet i Nord-Norge var ytterst sparsomt, og det kan se ut som om fiskerne har gitt et fiske som for høsten under ett må betraktes som smått. I uken ble det i Finnmark fisket 319 hl lodde for Porsanger. Troms hadde på Malangen 610 hl sild i gruppe 1 og 600 hl i gruppe 2. På Helgeland ble det tatt 336 hl i gruppe 2 (mussa).

**Fisk brakt i land i området Sør-Helgeland—Sør-Trøndelag
i tiden 1. januar—30. november 1968.¹**

Fiskesort	Mengde	Anvendt til					
		Ising og fry- sing	Sal- ting	Hen- ging	Her- me- tikk	Fiskemel og dyrefor	
Skrei	—	—	—	—	—	—	—
Annen torsk . . .	6 076	3 384	781	1 694	202	15	15
Sei	3 618	1 411	382	1 698	123	4	4
Lyr	127	116	5	4	2	—	—
Lange	530	1	396	133	—	—	—
Blålange	148	4	83	61	—	—	—
Brosme	2 950	5	116	2 826	3	—	—
Hyse	320	295	—	15	10	—	—
Kveite	364	364	—	—	—	—	—
Rødspette	31	31	—	—	—	—	—
Mareflyndre . . .	8	8	—	—	—	—	—
Uer	163	150	11	—	—	—	2
Steinbit	8	8	—	—	—	—	—
Skate og rokke .	7	7	—	—	—	—	—
Håbrann	—	—	—	—	—	—	—
Pigghå	26	26	—	—	—	—	—
Makrellstørje . .	—	—	—	—	—	—	—
Annen fisk	14	14	—	—	—	—	—
I alt	² 14 390	5 824	1 774	6 431	340	21	21
« 2/12 1967	15 286	7 794	1 472	5 828	150	42	42
« 3/12 1966	17 643	8 501	2 456	6 472	145	69	69

¹ I følge oppgaver fra Norges Råfisklag, Trondheim.

² Lever 14394 hl. Rogn 1379 hl.

Nord-Trøndelag: Ukeutbyttet ble 895 hl, hvorav 379 hl til frysing, 438 hl til hermetikk og 78 hl til mel og olje.

Buholmsråsa—Stad: Det ble tatt omtrent 1 800 hl i Trøndelag, 900 hl på Nordmøre, 200 hl i Romsdal og 600 hl på Sunnmøre. Ukefangsten ble 1 726 hl feitsild og 1 761 hl småsild, hvorav til hermetikk 51 og 1 596 hl, mel og olje 429 og 126 hl, agn 170 og 39 hl. Enn videre ble 626 hl feitsild brukt til filet, 386 hl til salting og 64 hl til förfisk.

Sør for Stad meldes det om 8 hl feitsild og 546 hl småsild, sistnevnte til hermetikk.

Fjordsild: Det ble tatt 44 tonn i Fjordfisks og 20 tonn i Skagerakfisks distrikt, og herav ble om lag 35 tonn iset for eksport.

Fisket i Nordsjøen: Det ble fisket sild på Vikingbanken, Paxbanken og i sektor 1. Ukeutbyttet ble på 76 793 hl, hvorav 3 400 hl ble frosset, 3 531 hl saltet, 977 hl levert til hermetikk og 68 885 hl til mel og

Fisk brakt i land i Møre og Romsdal i tiden 1. januar – 30. november 1968.¹

Fiskesort	Mengde	Anvendt til					Fiske- mel og dyre- for
		Ising og fry- sing	Sal- ting	Hen- ging	Her- me- tikk		
	tonn	tonn	tonn	tonn	tonn	tonn	
Skrei	³ 2 254	1 113	337	1	803	—	
Annen torsk....	24 651	4 332	19 920	85	314	—	
Sei	20 244	9 824	8 202	1 566	358	294	
Lyr	145	135	—	—	10	—	
Lange	13 485	1 856	11 149	440	40	—	
Blålange	1 029	—	1 029	—	—	—	
Brosme	6 177	155	5 079	943	—	—	
Hyse	1 020	960	10	—	50	—	
Kveite.....	498	498	—	—	—	—	
Rødspette.....	26	26	—	—	—	—	
Mareflyndre ...	—	—	—	—	—	—	
Ål	6	6	—	—	—	—	
Uer	122	122	—	—	—	—	
Steinbit.....	8	8	—	—	—	—	
Skate og røkke .	177	177	—	—	—	—	
Håbrann	—	—	—	—	—	—	
Pigghå	864	864	—	—	—	—	
Makrellstørje...	—	—	—	—	—	—	
Annen fisk.....	300	300	—	—	—	—	
Hummer	19	19	—	—	—	—	
Krabbe.....	165	37	—	—	128	—	
I alt	² 71 190	20 432	45 726	3 035	1 703	294	
Herav:							
Nordmøre	20 993	9 908	⁴ 8 276	2 500	15	294	
Sunnmøre og Romsdal.....	50 197	10 524	⁵ 37 450	535	1 688	—	
I alt 2/12 1967	72 474	20 696	45 576	4 543	1 398	261	
« 3/12 1966	73 163	26 055	42 274	2 979	1 541	314	

¹ Etter oppgaver fra Norges Råfisklag, Sunnmøre og Romsdal Fiskesalslag. Omfatter også fisk fra fjerne farvann. Saltfisk er omregnet til sløyd hodekappet vekt ved å øke saltfiskvekten med 72%. ² Lever 656 hl. ³ Rogn 1444 hl. Herav 464 hl saltet 980 fersk. Tran 839 hl. ⁴ Herav 1021 tonn saltfisk \circ : 1756 tonn råfisk. ⁵ Herav 12 009 tonn saltfisk, \circ : 20 655 tonn råfisk.

olje. Dette gjelder områdene sør for Stad. Nord for Stad ble det levert 400 hl nordsjøisild til frysing, agn. For øvrig henvises det til avsnittet om makrell. En del snurpere har avsluttet driften.

Brisling: I distriktet Buholmsråsa—Stad ble det tatt opp 367 hl brisling, alt til krydring. Sør for Stad utgjorde opptaket 2 600 skjegger, hvorav 300 skjegger ble eksportert og 2 300 skjegger levert til hermetikk.

Øyepål: Landingen nord for Stad utgjorde 101 hl, som gikk til mel. Sør for Stad ble det landet 11 095 hl, hvorav 135 hl til fór og 10 960 hl til mel.

Fisk brakt i land i Sogn og Fjordane i tiden 1. januar – 30. november 1968.¹

Fiskesort	I alt	Av dette til				
		Ising og frysing	salting	heng- ing	her- metikk	opp- maling
	tonn	tonn	tonn	tonn	tonn	tonn
Torsk	³ 1 803	1 363	440	—	—	—
Sei	1 933	1 100	705	128	—	—
Lyr	223	223	—	—	—	—
Lange.....	2 301	—	2 301	—	—	—
Brosme	880	—	754	126	—	—
Hyse	89	89	—	—	—	—
Uer	5	5	—	—	—	—
Kveite	66	66	—	—	—	—
Rødspette ..	29	29	—	—	—	—
Skate	213	213	—	—	—	—
Pigghå	13 816	13 816	—	—	—	—
Makrellstørje	128	128	—	—	—	—
Ål	29	29	—	—	—	—
Havål.....	23	23	—	—	—	—
Flyndre	15	15	—	—	—	—
Hummer ...	38	38	—	—	—	—
Krabbe	344	—	—	—	344	—
Annen fisk ..	280	256	—	—	—	24
I alt	² 22 215	17 393	4 200	254	344	24
« pr. 2/12-67	19 041	13 998	4 533	276	234	—
« pr. 3/12-66	17 123	13 301	3 286	—	533	3

¹ Etter oppgave fra Sogn og Fjordane Fiskesalslag.

² Lever 497 hl, 393 hl rogn.

³ Herav 55 t. saltfisk. \circ : 95 t. råfisk.

Summary.

The catches of demersal species were quite good in the week ending December 7th, but of pelagic species less substantial. However, some herring and mackerel fishing took place in the North Sea.

In Finnmark the demersal landings amounted to 2 676 tons compared with 3 492 tons in the preceding week. The smaller catch was due to adverse weather in the beginning of the week. In Troms landings reached 1 641 tons, or almost the same amount as last weeks. Reports from Vesteraalen tell of good catches of saithe by net boats.

In addition to landings from nearer waters, Møre and Romsdal had two arrivals from distant waters. A smaller vessel came from East Greenland with 70 tons of salted fish and one of the usual longliners from Newfoundland also with 210 tons of salt fish.

Sogn og Fjordane, Hordaland and Rogaland had in addition to other landings also this week substantial dogfish landings, amounting to about 850 tons.

The fat and small herring fisheries in Fjord and coastal waters are insignificant. The landings from the North Sea, mainly from the Viking bank and the Pax bank amounted to about 77 000 hectolitres of herring and 40 000 hectolitres of mackerel.

Fisket etter sild og industrifisk samt brisling og makrell i uken 30/11—7/12 og pr. 7/12 1968.

	I uken	I alt	Brukt til							
			Fersk, ising		Frysing		Salting	Hermetikk	Dyre- og fiskefôr	Mel og olje
			Ekspert	Innenl.	Konsum	Agn				
<i>Feitsildfiskernes Salgslag, Harstadkontoret</i> (Grense Jakobselv — Buholmsråse)	HI	HI	HI	HI	HI	HI	HI	HI	HI	HI
Feitsild	3 865	3 414 637	102	2 940	—	50 864	25 687	2 211	—	3 332 833
Småsild	4 242	72 111	—	—	—	367	3	11 425	—	60 316
Lodde	—	5 381 463	251	—	—	—	—	—	87	5 381 125
Øyepål	—	—	—	—	—	—	—	—	—	—
Tobis	—	—	—	—	—	—	—	—	—	—
I alt	8 107	8 868 211	353	2 940	—	51 231	25 690	13 636	87	8 774 274
<i>Feitsildfiskernes Salgslag, Trondheimskontoret.</i> (Buholmsråsa—Stad)										
Nordsjøsild	400	411 435	—	—	2 918	400	—	—	—	408 117
Feitsild	1 726	130 723	74	6 274	18 645	33 887	13 160	2 517	75	56 091
Småsild	1 761	119 394	590	995	27	1 584	362	87 808	459	27 569
Øyepål	101	62 511	—	—	—	—	—	—	1 620	60 891
Tobis	—	—	—	—	—	—	—	—	—	—
I alt	3 988	724 063	664	7 269	21 590	35 871	13 522	90 325	2 154	552 668
<i>Noregs Sildesalgslag</i> (Sør for Stad)										
Nordsjøsild	76 793	2 667 651	60 695	345	35 267	2 268	17 158	20 341	—	2 531 577
Feitsild	8	6 7 747	56	2 597	—	854	3 049	50	16	1 125
Småsild	546	46 883	1 326	2 770	—	215	—	40 901	759	912
Øyepål	11 095	6 643 807	—	—	—	—	—	—	47 457	596 350
Tobis	—	9 954	—	—	—	—	—	—	—	9 954
I alt	88 442	6 376 042	62 077	5 712	35 267	3 337	20 207	61 292	48 232	3 139 918
I alt:										
Nordsjøsild	77 193	3 079 086	60 695	345	38 185	2 668	17 158	20 341	—	2 939 694
Feitsild	5 599	3 553 107	232	11 811	18 645	85 605	41 896	4 778	91	3 390 049
Småsild	6 549	238 388	1 916	3 765	27	2 166	365	140 134	1 218	88 797
Vintersild	—	275 450	46 846	77 150	54 787	7 747	437 366	21 879	—	29 675
Islandssild	—	323 941	8 790	—	—	358	161 250	—	—	153 543
Fjordsild	688	21 923	9 863	8 556	2 235	—	1 183	—	—	86
Sild i alt ¹	90 029	6 749 189	128 342	101 627	113 879	98 544	259 218	187 132	1 309	6 601 844
» » pr. 9/12—67	—	12858 059	204 519	43 186	359 310	68 810	338 201	191 782	1 267	11650 984
Lodde	—	5 381 463	251	—	—	—	—	—	87	5 381 125
Øyepål	11 196	706 318	—	—	—	—	—	—	49 077	657 241
Tobis	—	9 954	—	—	—	—	—	—	—	9 954
I alt	11 196	6 097 735	251	—	—	—	—	—	49 164	6 048 320
» pr. 9/12—67	—	4 400 668	—	195	—	—	—	—	105 364	4 295 109
Brisling, skjegger ..	4 435	6 476 920	3 326	—	—	105	2 12 903	450 323	1 308	8 955
» pr. 9/12—67	—	786 733	27 817	26	—	—	555	739 768	5 636	12 931
Makrell, tonn ²	35 100	760 342	2 319	3 557	15 037	7 256	3 077	1 365	518	727 213
» pr. 2/12—67	—	834 611	1 322	3 347	11 865	3 169	3 544	1 810	415	809 139

¹ Da summen også tar med vintersild, islandssild og fjordsild er den ikke i samsvar med summen av mengdene under de oppførte omsetningslag. ² Til ansjos. ³ Pr. 30/11. ⁴ Herav 12 402 hl røket. ⁵ Herav 386 tonn røket. ⁶ Inkl. ettermelding.

Makrellfisket.¹

Anvendelse	1968		1967
	i tiden 23/11-30/11	i alt pr. 30/11	i alt pr. 2/12
	tonn	tonn	tonn
Fersk innenlands	1	3 522	3 347
Fersk eksport.....	29	2 238	1 322
Frysing, rund	251	6 761	6 637
Frysing, filettert.....	8	961	1 476
Frysing, sløyd	107	7 245	3 727
Salting	44	2 691	3 032
Hermetikk	98	1 364	1 810
Agn	88	3 220	2 773
Dyre- og fiskefôr	—	518	415
Røking	8	386	512
Met og øje.....	34 390	² 726 831	809 139
Diverse	—	3	11
I alt	35 024	755 740	834 201

¹ Etter oppgaver fra Norges Makrellag S/L.

² Levert til sildemelindustrien.

FG MELDINGER FRA FISKERIDIREKTØREN

Uforsvarlig navigering.

Sjøfartsdirektoratet har fått melding om at et fiskefartøy underveis i rom sjø og i vikeplikt posisjon, styrte en slik kurs og holdt slik fart at det oppsto fare for sammenstøt med et hurtiggående passasjerskip.

Det ble hevdet at fiskefartøyet som hadde det annet fartøy på sin styrbord baug, hadde kontakt med en sildestim på sin asdic og av den grunn ønsket å gå så nær akterenden av det annet fartøy som mulig for å redusere forstyrrelsen av fartøyet kjølvann. Fra det annet fartøys side er hevdet at kollisjonen bare ble unngått ved at dette i siste øyeblikk ga styrbord ror.

Under Skipsinspektørens etterforskning har føreren av fiskefartøyet anført til sin unnskyldning at han mente å ha seilaset under kontroll, og at det under fiske er vanlig blant fiskefartøyer å holde sin kurs selv om de derved kommer enda nærmere hverandre enn i det foreliggende tilfelle. Sjøfartsdirektoratet anser for sin del en slik navigering for uansvarlig og i strid med sjøveisreglenes regel 22 og 29, og vil peke på den umiddelbare fare for sammenstøt som i særlig grad vil være til stede hvor flere eller mange fiskefartøyer opererer i samme farvann.

Føreren av et fiskefartøy må i denne forbindelse være oppmerksom på at vakthavende på et laste- eller passasjerskip ikke kan forutsettes å vite hva som motiverer et fiskefartøys kurs eller fart, som i dette tilfelle.

Sjøfartsdirektoratet skal derfor innskjerpe at ethvert fartøy som har vikeplikt, skal utføre en man-

øvre bestemt og i god tid, slik at fare for sammenstøt ikke kan oppstå.

En vil gjøre oppmerksom på at overtredelse av sjøveisreglene kan bli gjenstand for påtale og eventuelt straff.

FG STORTINGSTRYKKSAKER

Mottatt i november.

Register til forhandlinger i Stortinget.
(1967—68).

Interpellasjoner og spørsmål XXXV—XXXVI.
(Besvart av Fiskeriministeren).

Budsjett-innst. S. nr. 10.
(1968—69).

Innstilling fra sjøfarts- og fiskerikomiteen om bevilgninger på statsbudsjettet for 1969.
(St. prp. nr. 1).

Innst. S. nr. 33.
(1968—69).

Tilråding fra sjøfarts- og fiskerinemnda om verksemda til Statens Fiskeredskapsimport i 1967.
(St. meld. nr. 6).

Forhandlinger i Stortinget nr. 42.
1968, 23. oktober.

Spm. 1, fra representanten K. J. Brommeland om «når en kan regne med at det utvalg som ble oppnevnt av fiskeridirektøren i august 1965, for å utrede spm. om overgang fra måling til veiing ved levering av sild fra fisker til kjøper, vil bli ferdig med sitt arbeid?»

Forhandlinger i Stortinget nr. 59.
1968, 30. oktober.

Spm. 2, fra representanten Asbjørn Holm om Fiskeridepartementets reaksjon på havforsker Finn Devolds forslag om utbedring av mottakerforhold for feitsildfangster i Øst-Finnmark m. m.

Forhandlinger i Stortinget nr. 97.
1968, 13. november.

Spm. fra representanten Norvik om den britiske 10 prosent importavgift på frossenfisk m. v.

Forhandlinger i Stortinget nr. 105.
1968, 15. november.

Sak nr. 1.
Spm. fra representanten Gabrielsen om avsetnings- og produksjonsgaranti for å unngå krise i torskefiskeriene m. v.

Forhandlinger i Stortinget nr. 106—109.
1968, 15. oktober.

Sak nr. 2.
Innstilling fra sjøfarts- og fiskerikomiteen om statens overtakelse av ca. 6 000 tonn tørrfisk.
(Innst. S. nr. 13, jfr. St. prp. nr. 8).

FG Fiskerinytt fra utlandet

Det hollandske sildefiske.

I uken som endte 16. november ble det i hollandske havner landet 5 639 tønner fiskepakket saltet nordsjøsil, mot i tilsvarende uke i fjor 7 150 tønner. Totalutbyttet i sesongen utgjør nå 63 776 tønner matjessild, 65 352 tønner fullsild, 78 982 tønner rundsaltet vare og 2 611 tønner tomsild = tilsammen 210 721 tønner, sammenliknet med 268 638 tønner samtidig i fjor.

Fiskerier i India.

Det indiske fiskerirederi New India Fisheries Ltd. hadde et meget tilfredsstillende driftsår i 1966/67. Det kjente ordtak om at kun det usikre er sikkert i fiskerinæringen har for året 1967/68 vist seg vel berettiget for dette selskaps vedkommende.

Mot en bruttoinntekt på rupis 1,4 mill. i 1966/67 beløp inntektene i 1967/68 seg kun til rupis 572 255, hvilket resulterte i et direkte tap på rupis 240 000. Den samlede omsetning i årets løp utgjorde rupis 9,9 mill. (mot 10,1 mill.), hvorav rupis 8,2 mill. representerte eksport av reke til USA og Japan. Rederiet disponerer nå 14 trålere, hvorav 2 blant annet har hatt opptil 3 måneder i tørrdokk etter grunnstøtning og 1 tråler opplagt i 60 døgn i påvente av reservedeler. Det utilfredsstillende driftsår mener rederiet skyldes mindre fangst og et dårlig internasjonalt marked som følge av store rekefangster i Nordsjøen og den meksikanske gulf med tilsvarende fallende priser. Salg av fisk på det lokale marked tok seg derimot opp fra 1 140 tonn i 1966/67 til 1 424 tonn i 1967/68. Selskapet gjorde gode

fangster utenfor Bombay, som fortsatt er uten brukbar fiskehavn. Fangsten måtte derfor fraktes 440 nautiske mil fra fiskefeltet til Cochín, hvilket viste seg lite lønnsomt med de store omkostninger dette medførte og den fisk som ble ødelagt under reisen.

Rederiets trålere har i dag 12 japanske fagfiskere om bord mot 16 foregående år. En japansk trålerskipper og maskinist har en hyre på henholdsvis rupis 10 000 og 8 000 pr. måned og selskapet søker ikke minst av denne grunn, dog med en bevisst risiko, å redusere sitt engasjement av japanske fiskere som gjennomsnittlig pr. mann belaster selskapet rupis 100 000 pr. år.

Etter det dårlige driftsår 1967/68 synes imidlertid innværende år å skulle vise bedre resultater. Til nå har fangstene vært gode og gitt rimelig fortjeneste, og med mindre noe uforutsett skulle inntruffe, ventes 1968/69 å vise tilfredsstillende resultater.

Islands torskefiskerier.

Ifølge underretning fra Fiskifjelag Islands utgjorde totalutbyttet av torskefiskeriene pr. 31. august 304 481 tonn mot 279 593 tonn i fjor. Fisken ble anvendt slik: Iset for eksport 18 632 tonn (i fjor 18 227), til frysing 160 067 tonn (136 766), hengning 13 313 tonn (55 253), salting 104 315 (62 326), hermetikk 114 tonn (17), til fabrikker 3 445 tonn (1 902), annet 4 595 tonn (5 100).

Britisk vær- og hjelpeskip for trålerflåten ved Nord-Island.

Værmeldinger og legetjeneste vil stå til disposisjon for britiske trålere som fisker ved Nord-Island, opplyser «Fishing News» (29. november). Myndighetene har charretret hekktråleren «Orsino» på 1 500 tonn til formålet.

Fra 1. desember skal fartøyet oppta posisjon nordenfor Island, og der opptre som et slags moderskip for flåten. «Orsino» skal forbli på feltet til 30. april neste år og skal dekke området fra Isafjord til Langanes og tilstøtende farvann. I det siste har fartøyet fått montert utvidet radiokommunikasjonsutstyr og et lite hospital. En meteorolog og lege skal være med. Det er meningen at trålerskipperne skal rapportere hver 12. time. «Orsino»s oppgave er av rådgivende art.

Meteorologen eller «Væroffiseren» vil to ganger pr. døgn foreta en «round up». Hvis trålere unnlater å melde av eller antyder at de er i vansker blir det denne offisers oppgave å innlede ettersøknings- og redningstiltak.

Saltfisk- og råfiskpriser på Færøyane.

I «Fiskimannabladi» nr. 25 oppgis de, fra 15. oktober, gjeldende landingspriser for saltfisk på Færøyane. De etterfølgende priser gjelder henholdsvis 1ste og 2nen kvalitet, og er oppgitt i danske kroner pr. kilo: Torsk over 22" kr. 2,85/2,67, torsk 19—22" kr. 2,52/2,34, torsk 16—19" kr. 2,12/1,94, torsk 12—16" kr. 1,45/1,36. Kvalitet nr. 3 koster uansett størrelse kr. 1,16. Disse priser var som nevnt gjeldende fra 15. oktober, men kan ha vært gjenstand for senere endring.

Råfisknemndens minstepriser gjeldende for prima bløgget råfisk, sløyd med hode, var fra 1. august følgende: Torsk over 27" kr. 0,82 pr. kilo, mindre enn 27" kr. 0,56, brosme over 18" kr. 0,30, under 18" kr. 0,20, skate kr. 0,40, uer kr. 0,45, breiflabb kr. 0,40, hyse over 17" kr. 0,82, under 17" kr. 0,64, lange kr. 0,55, snøresei kr. 0,45, garnsei kr. 0,33, usløyd garnsei kr. 0,25, kveite 1—6 kilo kr. 1,50, 6—60 kilo kr. 3,75, over 60 kilo kr. 3,00, hvitting kr. 0,64.

Unngå ergrelser — Reduser kostnadene

Bruk tette, kontrollerte

SILDETØNNER

O. G. AXELSENS FABRIKKER A/S

Telef. sentral 22 555

FLEKKEFJORD



EKKOLODD, SONAR OG RADIOTELEFONER

KULTIVERING OG OPPDRETT AV REKER

Innberetning fra fiskerirepresentant Harald Grønning
og en uttalelse av dr. Birger Rasmussen.

I britisk presse er det fremkommet omtaler av et forsøk på kultivering og oppdrett av reke som en engelskmann, herr Keir C. Campbell, Whitley Bridge, arbeider med.

Norges fiskerirepresentant i North Shields, herr Harald Grønning, har hatt samtale om saken med herr Campbell, som for øvrig er blitt tildelt Winstone Churchill Legat til å foreta reiser i de forskjellige verdensdeler for å sette seg inn i den utvikling som foregår på området.

Fra sin samtale med herr Campbell har herr Grønning innberettet følgende:

«Herr Campbell fortalte meg straks at de meddelelser som var fremkommet i pressen om hans arbeide nok var sterkt overdrevne. Det hele var nok ennå mer eller mindre på forsøksstadiet, og en måtte regne med et ganske langsiktig arbeide før man kunne bringe det hele inn på en kommersiell basis. I alle fall var dette vanskelig i dag med de gjeldende markedspriser på reke i U.K.

Det gjøres til stadighet eksperimenter i et mindre damanlegg som finnes i Wales (Convay), men de foregår dog i mindre skala. Han opplyste dog at de reker som man nå finner mest egnet til farming og som man nå har konsentrert sine forsøk om, er de kanadiske reker fra østkysten. De norske var for så vidt like gode, sa han, men han hadde altså valgt de kanadiske til sine forsøk. Han fortalte at han også hadde vært i Norge i Flødevigen og hatt konferanse med herr Dannevig. Han gjorde rede for en hel del av sine forsøk og konkluderte med at det nok var foringen av rekene som var det egentlige og store problemet. Han var også inne på forsøk som han hadde gjort i forbindelse med tropiske rekearter og som lå nærmest opp til våre reker. Fordelen med de tropiske var at de vokste betydelig hurtigere ved spesielle høye temperaturer i sjøvannet. Temperaturen i vannet spilte også en stor rolle, for det var blitt bevist at det kalde sjøvannet på vintertiden hemmet veksten av reker. Han var også inne på spørsmålet om hormonisert føde og sa at også dette var under overveielse, men krevet ytterligere studier.

Skal jeg summere opp inntrykket fra den konferansen jeg hadde med herr Campbell, må det bli at det nok er ennå en lang vei å gå før man kan snakke

om en produksjons-resept som gir et pålitelig og tilfredsstillende produkt. Jeg tenker da på en reke som i størrelse og smak er lik de beste av våre reker på Sørlandet. Og det er vel en enda lengere vei å tilbakelegge før man kan produsere slike reker på en kommersiell basis.»

Herr Grønnings innberetning er blitt forelagt dr. philos. Birger Rasmussen, som gir følgende orientering om problemet:

«Oppdrett av reker i avstengte laguner og oversvømmede rismarker har lenge vært praktisert i tropiske og subtropiske områder spesielt rundt Stillehavet. Det dreier seg her om tropiske rekearter, særlig av Pæneus-familien. Disse rekearter lever normalt på grunt vann med temperaturer 20—30°C. Når rekene er fullt utvokset har de en størrelse på 13—14 cm eller mer, en størrelse som de når i løpet av 9—12 måneder. Disse rekene gyter egg som snart klekkes i den varme sjøen, de små larvene skifter skall flere ganger, slår seg ned på bunnen og trekker deretter inn til kysten til brakkvann og ferskvann. Herfra søker de inn på rismarker og til laguner hvor de innfødte kan stenge dem inne. Etter 2—3 måneder, når reken er klar til å vandre ut igjen til det saltere hav, blir de gjerne fanget i ruser.

Også regulær oppdrett av reker i tanker og bassenger har vært forsøkt, særlig i Japan. Også her gjelder det oppdrett av hurtigvoksende Pæneus-arter. Rekeyngelen blir vanligvis innsamlet langs kysten med finmaskete nøter og yngelen slippes deretter ut i bassenger, hvor de blir foret opp med musling og fisk, og hvor sjøvannet blir tilsatt næringsstoffer. Reken når full størrelse i løpet av ca. 9 måneder. Forutsetningen for en slik kunstig rekeoppdrett er imidlertid en høy pris på produktet. Mr. Campbell nevner f. eks. en gjennomsnittlig pris av kr. 70 pr. kilo, reker med topp-pris om vinteren på ca. kr. 200 pr. kilo. Det eksperimenteres med rekeoppdrett også i andre land f. eks. i de sydlige stater av Amerika. Dette arbeid må ennå sies å være på eksperimentstadiet.

Når det gjelder spørsmålet om en lignende rekeoppdrett i Norge på kommersiell basis, må det kunne fastslås at dette er en utopisk tanke. Vi har ingen hurtigvoksende reker i Norge. Den reken som fore-

kommer i våre farvann er *Pandalus borealis*, en arktisk art som forekommer på dypt vann vanligvis mellom 200 og 600 m i et optimum temperaturmiljø på 6—8°C. Forsøk ved Akvariet i Bergen har vist at for å kunne holde reker i fangeskap kreves det avkjølt vann med jevn temperatur, det kreves en dunkel belysning som noenlunde tilsvarende lysintensiteten på større havdybder. Det vil kreve ca. 2—3 år

for å oppdrette en reke til voksen størrelse. Dødeligheten er ganske stor i dette tidsrom. Arbeidsomkostninger og foringsutgifter ville være prohibitive. Under enhver omstendighet vil oppdrett på kommersiell basis by på slike vanskeligheter og være så kostbart at produktet i pris ikke på noen måte ville kunne konkurrere med de reker som fanges på naturlig måte.»

LØNNSOMHETEN AV FISKEFARTØYER OVER 40 FOT I 1966

Innledning.

Med dette legges fram resultater fra lønnsomhetsundersøkelsen for fiskefartøyer over 40 fot for driftsåret 1966. Meldingen er utarbeidet av førstesekretær Thor B. Melhus.

Forrige melding ble offentliggjort i 2 artikler i «Fiskets Gang» nr. 45 og 46, 1967. Artiklene er også utgitt som særtrykk. Undersøkelsen har vært foretatt årlig i Fiskeridirektoratet fra og med 1950.

Undersøkelsen bygger som tidligere på sesongregnskaper og årsregnskaper innhentet gjennom Sta-

tens Fiskarbank. For fartøyer over 40 fot som er belånt i Statens Fiskarbank, er eieren pålagt å sende inn regnskapsoppgaver for fartøyets drift.

Undersøkelsen omfatter ikke stortrålere, det vil si trålere over 300 BRT, og heller ikke hekktrålere mellom 290 og 300 BRT. De øvrige småtrålerne er derimot representert i undersøkelsen. For stortrålerne og hekktrålerne mellom 290 og 300 BRT foretas det en særskilt årlig undersøkelse. Resultatene av denne offentliggjøres hvert år i en egen melding i «Fiskets Gang».

ÅRSRESULTATER

Regnskapsmaterialet.

Årsresultatene fra de seks siste undersøkelsesår bygger på regnskaper fra bare såkalte helårsdrevne fartøyer. En har betraktet et fartøy som helårsdrevet dersom det har deltatt i fiske og/eller fraktfart en eller flere dager i hver av minst ni av årets måneder.

Som det framgår av tabell 1 har en for regnskapsåret 1966 fått komplette regnskapsoppgaver fra i alt 542 fartøyer med helårsdrift. Av disse var litt under halvparten fra Nord-Norge (de tre nordligste fylkene) og resten fra Sør-Norge.

Fartøyene i undersøkelsen utgjør ca. 14 prosent

av alle registrerte fiskefartøyer over 40 fot. En vesentlig del av fiskeflåten er imidlertid ikke i drift på helårsbasis. For 1966 kjenner en ikke det nøyaktige forhold, men med utgangspunkt i undersøkelser foretatt av Budsjettnemnda for fiskerieringen regner en anslagsvis med at om lag $\frac{2}{3}$ av fartøyene over 40 fot har hatt en driftstid som svarer noenlunde til det krav som en i undersøkelsen har stilt for helårsdrift (30 uker eller mer). Gjennomsnittlig regner en derfor med at undersøkelsen omfatter ca. 20 prosent av alle fartøyer over 40 fot som deltok i fiske på helårsbasis i 1966.

Tabell 1. ANTALL FARTØYER I UTVALG OG MASSE 1966. REPRESENTASJONSPROSENTER.

	Gr. I	Gr. II	Gr. III	Gr. IV	Gr. V	Gr. VI	Fartøyenes lengde i fot					Alle
	40— 49,9	50— 59,9	60— 69,9	70— 79,9	80— 89,9	90— 99,9	100— 109,9	110— 119,9	120— 129,9	130 og over		
	<i>Utvalg:</i>											
Sør-Norge, ant. fartøyer	68	64	56	16	12	16	9	13	12	9	275	
Nord-Norge, ant. fartøyer	112	63	27	20	9	14	10	12	—	—	267	
Kysten i alt, ant. fartøyer	180	127	83	36	21	30	19	25	12	9	542	
<i>Masse:</i>												
Sør-Norge, ant. fartøyer	976	475	370	125	80	72	72	71	61	105	2 407	
Nord-Norge, ant. fartøyer	903	315	135	71	33	50	22	21	14	34	1 598	
Kysten i alt, ant. fartøyer	1 879	790	505	196	113	122	94	92	75	139	4 005	
<i>Utvalt i pst. av masse:</i>												
Sør-Norge, pst.	7	13	15	13	15	22	13	18	20	9	11	
Nord-Norge, pst.	12	20	20	28	27	28	45	57	—	—	17	
Kysten i alt, pst.	10	16	16	18	19	25	21	27	16	6	14	

Tabell 2. FARTØYENES PROSENTVISE ALDERSFORDELING I UTVALG OG MASSE 1966.

Fartøyenes opprinnelige byggeår:	Fartøyer i størrelsen									
	40—49,9 fot		50—59,9 fot		60—79,9 fot		80—99,9 fot		100 fot og over	
	Utvalg	Masse	Utvalg	Masse	Utvalg	Masse	Utvalg	Masse	Utvalg	Masse
Uoppgitt	—	2	—	2	—	1	—	—	—	—
Før 1900	—	—	—	1	1	5	—	5	3	3
1900—1919	14	28	16	30	3	15	2	14	6	15
1920—1939	25	37	11	25	13	16	4	8	26	21
1940—1959	35	25	53	36	67	54	65	63	51	44
1960—1966	26	8	20	6	16	9	29	10	14	17
Sum.....	100	100	100	100	100	100	100	100	100	100

For nord-norske fartøyer i størrelsesgruppe VI (120 fot og over) har en for få regnskaper til at denne gruppen kunne bli representert i undersøkelsen. Derimot er de nord-norske relativt sterkest representert i de øvrige størrelsesgruppene.

Som det vil ha framgått, er det utvalget som en opererer med i undersøkelsen ikke trukket tilfeldig blant alle norske helårsdrevne fiskefartøyer over 40 fot. For det første er undersøkelsen begrenset til fartøyer som for tiden har lån i Statens Fiskarbank. Disse er gjennomgående nyere enn fartøyene i hele fiskeflåten under ett (massen). (Se tabell 2). En må gå ut fra at den tekniske standard er høyere for nyere fartøyer enn for eldre, noe som kan slå ut i bedre driftsresultater for fartøyene i utvalget enn for helårsdrevne fartøyer totalt.

For det annet har en blant fartøyer med lån i Statens Fiskarbank vært henvist til å ta med bare de som det er kommet inn komplette regnskapsoppgaver for. En regner imidlertid ikke med at dette forhold gir seg utslag i form av vesentlige skjevheter med hensyn til driftsresultat, lønnsomhet etc.

Fartøyenes virksomhet.

I tabell 3 er det gitt en del tall som viser den virksomhet fartøyene har drevet. I de enkelte fartøygrupper er fartøyenes inntekt av det enkelte fiske regnet i prosent av deres samlede driftsinntekt. På samme måte er antall mannsukeverk utført på det enkelte fiske oppgitt i prosent av de samlede ukeverkstall for året.

Sammenholder en inntektsandelen og ukeverksandelen for de ulike fiskerier, kan en få et foreløpig inntrykk av hvilke virksomheter som ga betingelser for gunstige eller ugunstige driftsresultater. Under hovedavsnittet «Sesongresultater» i denne melding er det gitt mer utførlige lønnsomhetsresultater for en rekke ulike fiskerier.

Fartøyenes virksomhet er også belyst i tabell 4, som viser hvordan fangstverdien i de enkelte far-

tøygrupper fordeler seg på de ulike hovedgrupper av fiskerier.

Fartøyenes virksomhet er blant annet avhengig av

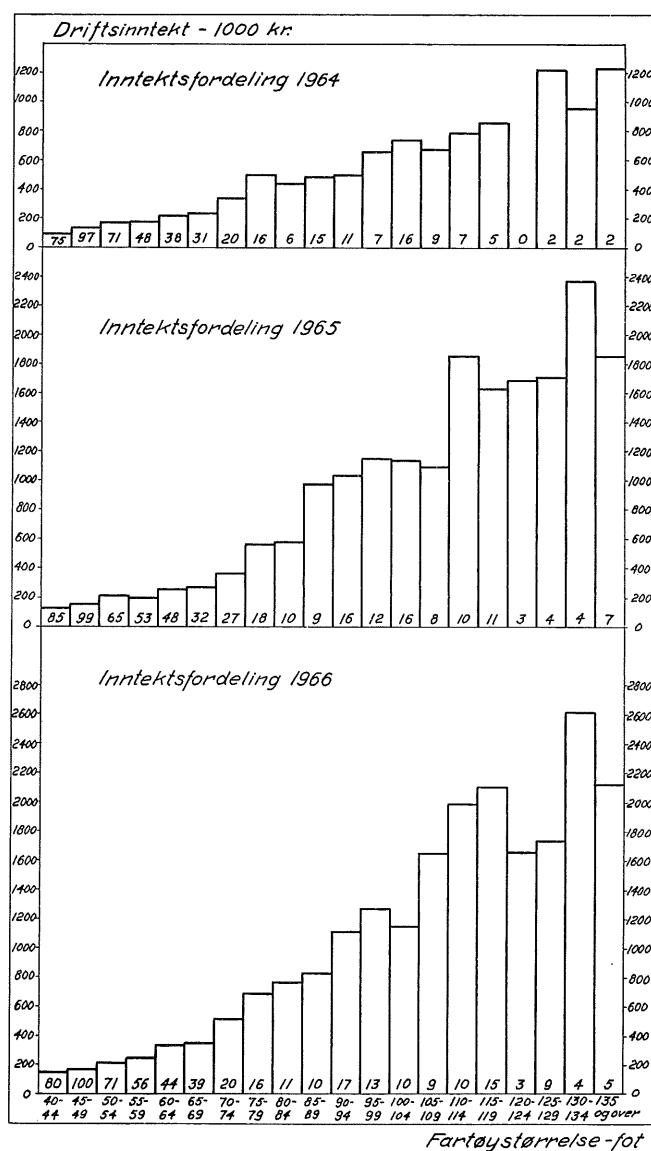


Fig. 1. Gjennomsnittlig driftsinntekt for fartøyer i de enkelte femfotsgrupper 1964—66. Tallene i søylene angir antall fartøyer i gruppen.

Tabell 3. FARTØYENES VIRKSOMHET I 1966. Sysselsetting og driftsinntekt på de ulike fiskerier.

Fiskerier	Sør-Norge																		Nord-Norge														
	Gr. I			Gr. II			Gr. III			Gr. IV			Gr. V			Gr. VI			Gr. I			Gr. II			Gr. III			Gr. IV			Gr. V		
	40-49,9 fot			50-59,9 fot			60-79,9 fot			80-99,9 fot			100-119,9 fot			120 fot og over			40-49,9 fot			50-59,9 fot			60-79,9 fot			80-99,9 fot			100-119,9 fot		
	Fartøyer	Mannsuveverk	Driftsinntekt	Fartøyer	Mannsuveverk	Driftsinntekt	Fartøyer	Mannsuveverk	Driftsinntekt	Fartøyer	Mannsuveverk	Driftsinntekt	Fartøyer	Mannsuveverk	Driftsinntekt	Fartøyer	Mannsuveverk	Driftsinntekt	Fartøyer	Mannsuveverk	Driftsinntekt	Fartøyer	Mannsuveverk	Driftsinntekt	Fartøyer	Mannsuveverk	Driftsinntekt	Fartøyer	Mannsuveverk	Driftsinntekt			
Vintersildfiske	3	1	1	24	9	10	33	8	9	23	25	22	26	30	20	24	24	3	1	1	5	2	1	7	3	3	17	17	17	19	16	22	
Ringnotfiske i Skagerak/Nordsjøen ¹	—	—	—	9	6	9	15	10	15	20	55	58	22	67	65	20	64	67	—	—	—	—	—	—	—	—	6	9	8	17	25	23	
Feit- og småsildfiske	7	4	3	6	6	7	3	4	3	2	3	4	1	1	—	—	—	—	4	—	7	3	2	13	10	9	19	38	35	13	21	20	
Islandsildfiske	—	—	—	—	—	—	—	—	—	—	—	—	—	—	—	—	—	—	—	—	—	—	—	—	—	—	—	—	—	—	—	—	
Sildetråling ²	15	10	15	10	6	6	18	8	7	—	—	—	—	—	—	—	—	—	2	—	1	—	—	2	—	—	—	—	—	—	—	—	
Brislingfiske	3	4	3	3	5	7	6	3	3	—	—	—	—	—	—	—	—	—	—	—	—	—	—	—	—	—	—	—	—	—	—	—	
Loddefiske	—	—	—	—	—	—	2	—	—	4	2	2	6	6	5	2	2	3	3	1	1	11	3	5	22	9	16	19	21	30	17	17	24
Vinterf. i Finnmark	—	—	—	—	—	—	—	—	—	—	—	—	—	—	—	—	—	—	20	7	7	10	4	4	12	5	4	—	—	—	—	—	
Lofotfiske garn, line, juksa	—	—	—	—	—	—	—	—	—	—	—	—	—	—	—	—	—	—	14	4	3	11	6	6	1	1	1	—	—	—	—	—	
Annet skreifiske	4	2	1	1	—	—	—	—	—	—	—	—	—	—	—	—	—	—	72	32	36	23	15	18	12	10	11	1	2	—	—	—	
Vårtorskfiske i Finnmark, garn, line, juksa	—	—	—	2	1	—	—	—	—	—	—	—	—	—	—	—	—	—	25	4	5	16	4	3	1	—	—	—	—	—	—	—	
Seifiske	5	5	5	5	8	8	16	9	7	2	2	1	—	—	—	—	—	—	41	21	21	35	32	33	27	18	16	2	1	1	—	—	
Snurrevadfiske	7	13	11	5	5	5	—	—	—	—	—	—	—	—	—	—	—	—	25	10	7	9	6	3	3	1	—	—	—	—	—	—	
Fisketråling	8	8	12	14	17	15	16	15	16	2	4	2	—	—	—	—	—	—	6	2	2	8	5	4	6	7	6	1	4	3	—	—	
Bankfiske	2	2	1	4	8	7	15	15	16	1	2	1	—	—	—	—	—	—	4	2	3	7	7	8	15	21	20	2	7	6	3	16	7
Fiske ved Vest-Grønland	—	—	—	—	—	—	—	—	—	—	—	—	—	—	—	1	10	6	—	—	—	—	—	—	—	—	—	—	—	—	—	—	
Fiske i andre fjerne farvann (ikke sild)	—	—	—	—	—	—	5	4	5	2	3	3	—	—	—	—	—	—	—	—	—	—	—	—	—	—	—	—	—	—	—	—	
Pigghåfiske	5	2	2	4	3	4	11	10	8	3	4	3	—	—	—	—	—	—	—	—	—	—	—	—	—	—	—	—	—	—	—	—	
Håbrannfiske	1	—	—	1	1	—	1	—	—	—	—	—	—	—	—	—	—	—	—	—	—	—	—	—	—	—	—	—	—	—	—	—	
Makrellfiske	30	13	16	16	5	6	8	2	2	—	—	—	—	—	—	—	—	—	1	—	—	—	—	—	2	1	—	—	—	—	—	—	
Størjefiske	—	—	—	—	—	—	8	4	2	—	—	—	—	—	—	—	—	—	—	—	—	—	—	—	—	—	—	—	—	—	—	—	
Reketråling	39	35	29	19	17	13	7	3	2	—	—	—	—	—	—	—	—	—	22	8	7	6	2	2	1	—	—	—	—	—	—	—	
Småhvalfangst	1	—	—	6	3	3	6	4	3	—	—	—	—	—	—	—	—	—	6	3	1	1	1	1	6	3	3	—	—	—	—	—	
Annen virksomhet	3	1	1	1	—	—	5	1	2	4	3	1	—	—	—	—	—	—	15	5	6	16	10	10	13	11	11	1	1	—	2	5	4
Fraktfart	—	—	—	—	—	—	1	—	—	—	—	—	—	—	—	—	—	—	1	—	—	2	—	—	—	—	—	—	—	—	—	—	
Sum	100	100	100	100	100	100	100	100	100	100	100	100	100	100	100	100	100	100	100	100	100	100	100	100	100	100	100	100	100	100	100	100	

¹ Omfatter ringnotfiske etter sild og makrell. ² Inklusive tråling etter øyepål, tobis og andre sildelignende arter (ikke lodde) som nyttes til oppmaling.

Tabell 4. FANGSTVERDI FORDELT PÅ ULIKE HOVEDGRUPPER AV FISKERIER 1966. PROSENTTALL.

	Sør-Norge						Nord-Norge				
	Fartøygruppe										
	I	II	III	IV	V	VI	I	II	III	IV	V
Sildefiskeriene (ikke trål) ¹	4	26	27	87	95	91	1	3	12	60	65
Lofotfiske, vinter- og vårfiske i Finnmark og annet skreifiske (ikke trål)	1	—	—	—	—	—	51	31	16	—	—
Sei-, størje- og bankfiske	6	15	25	2	—	—	24	41	36	7	7
Trålfiske (alt trålfiske ekskl. snurrevad)	56	34	25	2	—	—	9	6	6	3	—
Fiske på fjerne farvann (ikke sild)	—	—	5	3	—	6	—	—	—	—	—
Andre fiskerier og fraktfart	33	25	18	6	5	3	15	19	30	30	28
Sum	100	100	100	100	100	100	100	100	100	100	100

¹ Omfatter også loddefiske og ringnotfiske etter makrell.

Tabell 5. FARTØYENE PROSENTVIS FORDELT ETTER ANTALL FISKERIER SOM HAR VÆRT DREVET. 1966.

	Sør-Norge						Nord-Norge					Alle grp.
	Fartøygruppe											
	I	II	III	IV	V	VI	I	II	III	IV	V	
	prosent											
Bare ett fiskeri	44	38	26	—	—	4	25	16	9	—	9	22
To fiskerier	24	34	24	75	73	86	33	33	11	22	9	33
Tre fiskerier	25	19	33	21	23	10	29	29	51	61	32	30
Fire fiskerier	6	6	13	4	4	—	7	16	28	17	50	12
Mer enn fire fiskerier	1	3	4	—	—	—	6	6	1	—	—	3
Sum	100	100	100	100	100	100	100	100	100	100	100	100

fartøystørrelse og hvor på kysten fartøyet hører hjemme.

Dette går tydelig fram når en ser på den betydning sildefiskeriene, medregnet loddefiske og ringnotfiske etter makrell, har for driften av fartøyene. Det viser seg — som i tidligere år — at sildefiskeriene var av vesentlig større betydning for fartøyene over 80 fot enn for de under denne grense.

Ringnotfiske etter sild og makrell i Skagerak/Nordsjøen og vintersildfiske var fremdeles de betydeligste fiskerier for de sør-norske fartøyer over 80 fot. Også for nord-norske fartøyer over 80 fot var dette betydningsfulle fiskerier, men feit- og småsildfiske og loddefiske spilte fortsatt like stor og til dels atskillig større rolle. Islandssildfisket hadde i 1966 ingen økonomisk betydning for fartøyene i undersøkelsen.

Linefiske i fjerne farvann var fortsatt av større betydning for sør-norske fartøyer enn for nord-norske, mens det omvendte var tilfelle med kystbankfiske.

For sør-norske fartøyer under 80 fot bidro trålfiske (reke-, silde- og fisketråling) med en forholdsvis stor andel av den totale driftsinntekt. I størrelsesgruppen 40—49 fot var således reketråling det viktigste fiske, mens fisketråling var viktigst i gruppen 50—79 fot.

For nord-norske fartøyer under 80 fot var som før bankfiske, seifiske og skreifiske de viktigste fiskerier.

I tabell 5 er fartøyene prosentvis fordelt etter antallet av fiskerier de har drevet.

For sør-norske fartøyer kan en fra 1965 til 1966 spore en overgang fra ett fiskeri til to eller tre fiskerier. For nord-norske fartøyer kan det spores en tilsvarende overgang fra ett og to fiskerier til tre og fire fiskerier i driftsåret. Denne utvikling kan for en vesentlig del ha sammenheng med de hyppige fiskestoppene som ble iverksatt i fisket i Skagerak/Nordsjøen i 1966.

Det er fremdeles en betydelig andel av de sør-norske fartøyene under 60 fot som bare driver ett fiskeri. Disse fartøyene driver i stor utstrekning trålfiske, for eksempel reketråling som kan drives hele året.

For de større sør-norske fartøyene var det mer alminnelig med sammensatt drift, og da særlig en kombinasjon av to (og tre) fiskerier.

De nord-norske fartøyene deltok jevnt over i flere fiskerier enn de sør-norske.

Utenom fiske drev noen få fiskefartøyer litt fraktfart, noe som imidlertid bidro til den totale driftsinntekt med bare en ubetydelig andel (se tabell 3).

Driftsinntekter.

I tabell 8, punkt 1, er gjengitt driftsinntektene pr. år regnet i gjennomsnitt pr. fartøy i de ulike grupper.

Størrelsen *driftsinntekter i alt* omfatter inntekter fra fiske (eksklusiv avgift til salgslag) og i tillegg også de fraktinntekter som er opptjent i løpet av driftsåret. Inntekter som renteinntekter, vinning (eventuelt tap) ved salg av produksjonsmidler o. l. er derimot ikke tatt med under driftsinntektene.

Driftsinntektene inkluderer tilskottsmidler (pris-subsidier). Det har ikke foreligget så detaljerte data for hvert fartøy at en har kunnet foreta lønnsomhetsberegninger eksklusiv pristilskottene.

Driftsinntektene økte sterkt med stigende fartøystørrelse både i Sør- og Nord-Norge.

I alle fartøygrupper hadde nord-norske fartøyer større fangstmengde og gjennomsnittsinntekt enn sør-norske. Særlig var dette tilfelle for fartøyer under 80 fot.

For alle fartøygrupper i Sør-Norge og for fartøyer over 60 fot i Nord-Norge utgjorde sild (også inkludert lodde og makrell) den største andelen av fangstmengden.

I figur 1 (sml. tabell 6) er det gitt en grafisk framstilling av gjennomsnittsinntekten for hver femfotsgruppe i 1964—66.

Inntektsspredningen er framstilt i figur 2 (sml.

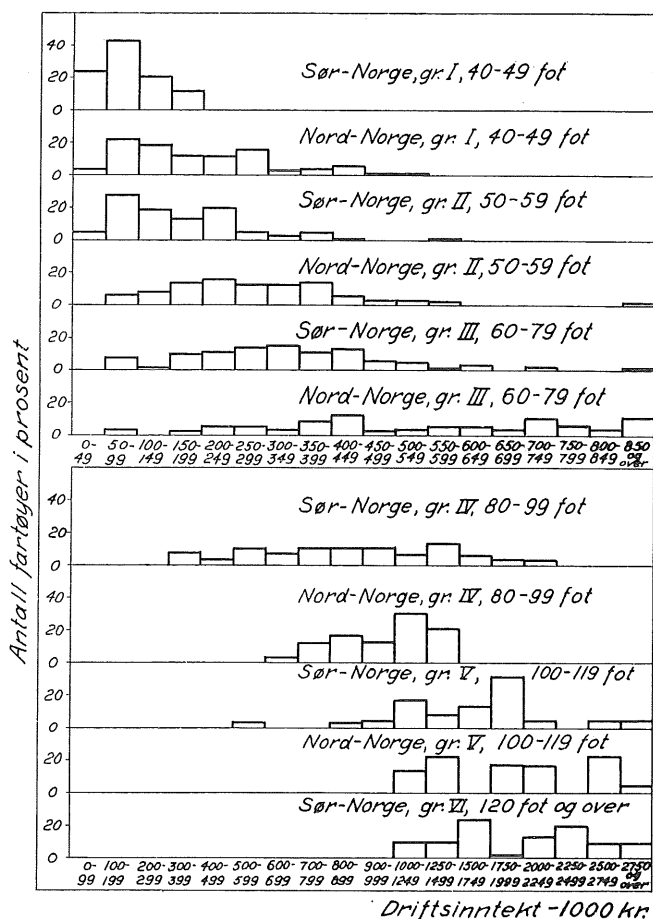


Fig. 2. Inntektfordeling for fartøyer i ulike størrelsesgrupper 1966.

Tabell 6. FARTØYENE FORDELT ETTER STØRRELSE. GJ.SNTL. DRIFTSINNTJEKT PR. FARTØY 1964—66.

Fartøystørrelse, fot	1964		1965		1966	
	Ant. fartøyer	Dr.-inntekt pr. fartøy 1000 kr.	Ant. fartøyer	Dr.-inntekt pr. fartøy 1000 kr.	Ant. fartøyer	Dr.-inntekt pr. fartøy 1000 kr.
40—44	75	85	85	127	80	148
45—49	97	128	99	155	100	165
50—54	71	166	65	204	71	218
55—59	48	176	53	199	56	242
60—64	38	215	48	257	44	338
65—69	31	226	32	266	39	343
70—74	20	334	27	362	20	515
75—79	16	496	18	560	16	686
80—84	6	438	10	579	11	760
85—89	15	481	9	975	10	834
90—94	11	494	16	1 032	17	1 114
95—99	7	649	12	1 147	13	1 266
100—104	16	732	16	1 139	10	1 154
105—109	9	669	8	1 089	9	1 656
110—114	7	780	10	1 857	10	1 992
115—119	5	846	11	1 625	15	2 104
120—124	—	—	3	1 682	3	1 661
125—129	2	1 213	4	1 702	9	1 738
130—134	2	945	4	2 365	4	2 616
135 og over	2	1 225	7	1 854	5	2 125

Tabell 7. FARTØYENE PROSENTVIS FORDELT ETTER STØRRELSE OG DRIFTSINNTEKT 1966.

Driftsinntekt 1000 kr.	Sørnorske fartøyer						Nordnorske fartøyer				
	Gr. I	Gr. II	Gr. III	Gr. IV	Gr. V	Gr. VI	Gr. I	Gr. II	Gr. III	Gr. IV	Gr. V
0— 49	24	5	—	—	—	—	4	—	—	—	—
50— 99	43	28	8	—	—	—	22	6	4	—	—
100— 149	21	19	1	—	—	—	19	8	—	—	—
150— 199	12	13	10	—	—	—	12	14	3	—	—
200— 249	—	20	11	—	—	—	12	16	6	—	—
250— 299	—	5	14	—	—	—	16	13	6	—	—
300— 349	—	3	15	4	—	—	3	13	4	—	—
350— 399	—	5	11	4	—	—	4	14	9	—	—
400— 449	—	1	13	—	—	—	6	6	13	—	—
450— 499	—	—	6	4	—	—	1	3	3	—	—
500— 549	—	—	5	7	—	—	1	3	4	—	—
550— 599	—	1	1	4	4	—	—	2	6	—	—
600— 649	—	—	3	4	—	—	—	—	6	4	—
650— 699	—	—	—	4	—	—	—	—	4	—	—
700— 749	—	—	1	7	—	—	—	—	11	4	—
750— 799	—	—	—	4	—	—	—	—	6	9	—
800— 849	—	—	—	4	—	—	—	—	4	4	—
850— 899	—	—	—	7	4	—	—	—	4	13	—
900— 949	—	—	—	4	5	—	—	2	—	4	—
950— 999	—	—	—	7	—	—	—	—	4	9	—
1.000—1.249	—	—	1	7	18	10	—	—	3	31	14
1.250—1.499	—	—	—	14	9	10	—	—	—	22	23
1.500—1.749	—	—	—	7	14	24	—	—	—	—	—
1.750—1.999	—	—	—	4	32	2	—	—	—	—	18
2.000—2.249	—	—	—	4	5	14	—	—	—	—	18
2.250—2.499	—	—	—	—	—	20	—	—	—	—	—
2.500 og over ...	—	—	—	—	9	20	—	—	—	—	27
	100	100	100	100	100	100	100	100	100	100	100

tabell 7). Langs den vannrette akse er avsatt driftsinntekt pr. fartøy i tusen kroner. Den loddrette aksene viser hvor stor del av fartøyene som hadde inntekter innenfor de inntektstrinn som er angitt på den vannrette aksene.

Av figuren framgår det at det er en betydelig inntektsspredning innenfor alle fartøygrupper. Særlig stor spredning hadde sør-norske fartøyer fra 80 til 119 fot, og nord-norske fartøyer fra 60 til 79 fot.

Mengdeutbyttet av alt norsk sjøfiske i 1966 ble høyere enn noen gang tidligere, og totalkvantumet var vel 2,6 mill. tonn, en økning på ca. 28 prosent fra året før. Dette ga en førstehandsverdi på 1 337 mill. kroner, 229 mill. kroner mer enn i 1965. Mengde- og verdiutbyttet økte innen alle tre hovedgrupper: sild og brisling, torsk med biprodukter og «annet».

Trass i denne økning viste den gjennomsnittlige driftsinntekt for sør-norske fartøyer i gruppen 40—49 fot en nedgang på 7 prosent fra 1965 til 1966. Nord-norske fartøyer i gruppen 80—99 fot hadde en ubetydelig nedgang. Alle de andre gruppene viste økt gjennomsnittlig driftsinntekt. Sør-norske fartøyer i gruppen 60—79 fot hadde den største relative øk-

ning i gjennomsnittlig driftsinntekt, mens nord-norske fartøyer i gruppen 100—119 fot hadde den største absolutte økning.

Mannskapets prosentandel av driftsinntektene varierte mellom 38 og 52, med et gjennomsnitt på ca. 45. I tillegg til de rene lottinntekter er det da også regnet med faste hyrer og ekstralotter. Mannskapsparten er delvis beregnet, idet særskilt redskapsinntekt er beregnet og trukket fra i de tilfelle mannskapet eide redskapskapen og derfor fikk part sammen med denne. Det var på fartøyer under 80 fot at redskapskapen i vesentlig utstrekning var eid av mannskapet. Den redskapsandel som framkom for disse fartøyene varierte fra 17 til 21 prosent, med ca. 19 prosent av driftsinntektene som gjennomsnitt.

På fartøyer over 80 fot eide rederiet nesten utelukkende redskapskapen, og rederiet fikk en felles redskaps- og fartøypart. I tabell 8 er derfor redskapspart og fartøypart gjengitt i en sum for disse fartøyers vedkommene (gruppe IV—VI).

Den delen av driftsinntektene som går henholdsvis til mannskap, redskap og fartøy vil naturlig nok variere noe fra gruppe til gruppe. Det er mange faktorer som påvirker og bestemmer de gjennomsnittlige

Tabell 8. DRIFTSRESULTATER 1966. GJENNOMSNIITT PR. FARTØY.

	Sør-Norge						Nord-Norge				
	Gr. I	Gr. II	Gr. III	Gr. IV	Gr. V	Gr. VI	Gr. I	Gr. II	Gr. III	Gr. IV	Gr. V
	40— 49,9 fot	50— 59,9 fot	60— 79,9 fot	80— 99,9 fot	100— 119,9 fot	120 fot og over	40— 49,9 fot	50— 59,9 fot	60— 79,9 fot	80— 99,9 fot	100— 119,9 fot
	tonn										
Fangstmengde i alt	122	204	585	2 728	4 952	5 706	185	376	1 102	3 870	6 503
Herav: Fisk	30	74	193	104	—	109	174	291	405	92	128
Sild.....	92	130	392	2 624	4 952	5 597	11	85	697	3 778	6 375
	kroner										
1. Driftsinntekter i alt	86 500	167 800	329 800	998 000	1623 900	1986 500	200 200	290 100	548 400	1050 400	1918 000
a. Mannskap	45 100	87 900	161 700	415 500	619 800	765 700	91 700	131 000	261 100	421 700	754 100
b. Redskaper	16 300	28 200	54 300	582 500	1004 100	1220 800	39 600	62 000	103 600	628 700	1163 900
c. Fartøy	25 100	51 700	113 800				68 900	97 100	183 700		
2. Fartøyets sesongkostnader i alt	8 100	15 600	30 500	51 300	72 900	115 500	27 900	37 100	62 300	68 200	108 400
Drivstoffer	7 200	12 500	20 000	36 300	57 600	82 300	7 800	12 500	25 400	47 500	72 900
Agn	200	1 200	6 400	5 000	—	4 600	5 400	4 700	18 400	5 400	14 000
Is, salt, emballasje	100	300	1 800	300	—	3 100	300	900	900	0	200
Leid arbeidshjelp	100	400	300	200	—	600	13 100	17 000	14 500	1 200	1 900
Telefon, havneavg. etc.	200	600	1 200	5 500	8 700	14 600	600	1 100	1 900	9 500	10 900
Meklergebyr, salgsutgifter	0	0	0	0	100	0	0	0	0	0	0
Diverse assuranse	200	300	300	2 800	5 600	8 400	400	500	800	3 700	5 300
Annet og uspesifisert	100	300	500	1 200	900	1 900	300	400	400	900	3 200
3. Fartøyets årskostnader i alt	20 500	30 200	60 900	219 600	331 900	515 500	26 800	42 600	92 900	239 700	366 300
Assuranse	1 700	3 500	6 600	16 300	22 800	36 900	2 500	3 900	8 800	19 300	27 600
Vedlikehold	8 100	12 700	29 300	102 900	180 700	230 200	12 900	20 600	48 300	112 000	188 300
Avskrivning, bokførte	10 500	13 800	23 400	87 000	108 800	209 700	11 300	17 600	33 600	93 900	131 300
Sosiale utgifter	0	0	200	10 500	15 100	19 500	0	0	200	10 800	14 900
Annet, uspesifisert	200	200	1 400	2 900	4 500	19 200	100	500	2 000	3 700	4 200
4. Fartøyets driftoverskott (1c÷2÷3)	÷ 3 500	5 900	22 400	14 200	17 400	28 500
5. Netto redskapsinntekt som tilfalt rederiet	800	5 100	10 800	5 900	8 800	16 300
6. Rederiets driftoverskott (4+5)	÷ 2 700	11 000	33 200	127 100	341 100	278 800	20 100	26 200	44 800	97 400	409 700
7. Fiskerlott pr. år	15 380	19 870	22 900	33 910	42 480	48 400	18 630	20 040	28 360	30 440	48 350
8. Fiskerlott pr. uke	296	382	440	652	817	931	358	385	545	585	930
Fartøyets driftstid i alt, dager	285	284	247	234	243	245	272	259	253	225	241
Fartøyets størrelse, fot	46	55	67	91	110	133	44	54	68	91	112
Maskinstyrke, HK	86	114	185	375	372	647	76	122	192	321	469
Gj.sn.l. antall mann	3,5	5,-	7,6	10,3	11,8	12,9	5,2	7,4	10,-	12,-	13,3
Fartøyets alder fra opprinnelige byggeår	25	22	18	15	28	24	20	20	15	11	13
Fartøyets alder fra siste ombyggingsår	20	16	16	7	13	9	14	14	10	7	6
Antall fartøyer som er med i undersøkelsen	68	64	72	28	22	21	112	63	47	23	22

Tabell 9. MENGDE- OG VERDIUTBYTTE AV ALT NORSK SJØFISKE 1957—1966.

År	Sild og brisling		Torsk med biprodukter		Annet		I alt	
	1000 tonn	Mill. kr.	1000 tonn	Mill. kr.	1000 tonn	Mill. kr.	1000 tonn	Mill. kr.
1957	1 020	258	249	183	305	186	1 574	627
1958	613	166	281	217	344	200	1 238	583
1959	728	216	274	223	363	231	1 365	670
1960	698	198	234	199	411	268	1 343	665
1961	555	169	259	233	508	284	1 322	686
1962	570	187	213	195	341	284	1 124	666
1963	527	169	203	203	460	328	1 190	700
1964	746	228	169	192	499	378	1 414	798
1965	1 089	366	200	252	790	490	2 079	1 108
1966	1 199	419	211	275	1 246	643	2 656	1 337

fordelingsprosentene, såsom ulikheter i mannskapsstyrke, redskapssammensetning og fartøystørrelse m. m.

Kostnader.

I undersøkelsen (tabell 8) er fartøyets kostnader gruppert i to hovedgrupper, sesong- og årskostnader. Den første gruppen består av slike kostnader som stort sett kan henføres til den enkelte sesong eller det enkelte fiske. Den andre gruppen omfatter de øvrige kostnadene som påløper i driftsåret, som assurance, vedlikehold og avskrivninger på fartøyet, sosiale utgifter og diverse uspesifisert.

Sosiale utgifter er ført opp under årskostnader fordi de av fartøyeierne ikke er spesifisert på de enkelte fiskerier, men ført opp i en samlet sum for året.

Kostnadene for subsidierte driftsmidler (fiskeredskaper og agn) er ført opp *netto*, dvs. med de beløp som fiskerne har betalt.

Ved den statistiske bearbeiding av regnskapene er de utgifter som har vært dekket som fellesutgifter i de enkelte oppgjør blitt behandlet slik som beskrevet i de tidligere årsundersøkelser. Når det gjelder framgangsmåten viser en til meldingen fra 1962 og tidligere år i denne serien.

Rederiets utgifter til faste hyrer og ekstralotter er ikke tatt med i sesong- og årskostnadene da disse allerede i punkt 1 c er trukket ut fra fartøyinntekten og i stedet inntektsført under mannskapets inntekter (punkt 1 a).

Renter av kapitalinnsatsen inngår ikke blant kostnadene i tabell 8. Heller ikke redskapskostnadene er kommet med i tabellen fordi en mangler fullgode regnskapstall for hele redskapsinnsatsen til belysning av disse kostnadene.

På samme måte som en fant for driftsinntektene økte driftskostnadene med stigende fartøystørrelse.

De nord-norske fartøyene hadde i alle grupper større driftskostnader — så vel sesong- som årskostnader — enn de tilsvarende sør-norske.

Driftskostnadenes prosentvise andel av driftsinntektene var svært ens for nord- og sør-norske fartøyer. For fartøyer under 50 fot var likevel prosentandelen noe lavere for de nord-norske fartøyene enn de tilsvarende sør-norske.

Blant sesongkostnadene lå særlig agnutgiftene og utgifter til leid arbeidshjelp høyere for nord-norske fartøyer enn for sør-norske. Dette henger sammen med at de nord-norske fartøyene i stor utstrekning driver linefiske.

Av årskostnadene er vedlikehold, avskrivning og assurance av fartøyet de viktigste postene, men for de større fartøyene er også de sosiale utgifter betydelige.

En må være oppmerksom på at vedlikeholdstallene for 1966 for de tre største gruppene (IV, V og VI) ikke er direkte sammenliknbare med de tilsvarende tall for 1965. For ringnotsnurpernes vedkommende ble det i 1965 foretatt en reduksjon av en del av de oppgitte tall da en anså disse for å være altfor høyt oppgitt. Senere erfaring har imidlertid vist at ringnotsnurperne i virkeligheten har betydelig høyere vedlikeholdsutgifter enn konvensjonelle snurpefartøyer av tilsvarende størrelse, blant annet på grunn av den intensive drift.

I 1966 har en derfor brukt de vedlikeholdstall som fiskerne selv oppga i sine årsregnskaper, uten reduksjon. For ett og annet fartøy kan dette innebære at en er kommet til å ta med under vedlikehold beløp som har vært brukt til forbedring av fartøyet og som derfor burde vært aktivert som en forøkelse av fartøyets verdi og blitt gjort til gjenstand for årlige avskrivninger.

De avskrivningsbeløp det er regnet med i undersøkelsen er framkommet som et gjennomsnitt av de avskrivningsbeløp som er oppgitt av fiskerne. For

1965 ble det også foretatt en reduksjon av de mest ekstreme avskrivningsbeløp for ringnotsnurperne i gruppene IV, V og VI. I betraktning av at de nyeste ringnotsnurperne koster opptil 3—4 mill. kroner og av at avskrivningsbeløpet, med rett til åpnings- eller tilleggsavskrivning, kan bli ganske betydelig, har en ikke foretatt tilsvarende reduksjon for 1966.

Ikke alle fartøyeiere førte avskrivninger i sine regnskapsoppgaver, og en bygger således på den forutsetning at de fartøyer en ikke har avskrivningstall for har hatt avskrivninger svarende til gjennomsnittet.

Posten assurance under årskostnadene omfatter assurance av fartøyet. Andre assuranceformer, som assurance av fangst- og mannskapseffekter, ansvarsforsikring m. v. er tatt med under sesongkostnadene. Assurance av redskaper, herunder notbåter og lett-båter, er det naturlig å regne med blant redskapskostnadene.

Sammenliknet med 1965 gikk fartøykostnadene opp i alle grupper. Den største relative økning fant sted i gruppene IV, V og VI i Sør-Norge og gruppe V i Nord-Norge. Disse gruppene består i 1966 nesten utelukkende av ringnotsnurpere, og økningen for-

klares i det vesentligste med endringene i utregningen av vedlikeholds- og avskrivningskostnadene. En må også ta i betraktning at undersøkelsen i ikke liten grad omfatter forskjellige fartøyer fra år til år, og det kan også ha virket inn på tallene. Endringer i prisene på driftsmidler er således ikke eneste årsak til endringene i fartøykostnadene i undersøkelsen.

Driftsoverskott.

I tabell 8 foreokkmer det tre overskottsbegrep. Det første er *fartøyets driftsoverskott* (punkt 4) som er lik det beløp som blir igjen av fartøyparten (1 c) etter at så vel sesongkostnader (2) som årskostnader (3) er trukket fra. Betalte gjeldsrenter er som før nevnt ikke med i kostnadene. Størrelsene vil framkomme i de rederiers regnskaper som kan deles opp i et fartøyregnskap og et redskapsregnskap. En slik oppdeling forutsetter enten at redskaperen har fått egen part eller at det — der dette ikke var tilfelle — har vært mulig å beregne en særskilt part til redskaperen.

Det andre overskottsbegrepet er *netto redskapsinn-*

Tabell 10. FARTØYENE PROSENTVIS FORDELT ETTER STØRRELSEN AV FARTØYETS NETTOINNTJEKT.¹ GJENNOMSNIITTLIGE AVSKRIVNINGER PÅ FARTØY, GJELDSRENTER OG NETTO REDSKAPSINNTJEKT I DE ULIKE GRUPPER. 1966.

	Sør-Norge						Nord-Norge				
	Gr. I	Gr. II	Gr. III	Gr. IV	Gr. V	Gr. VI	Gr. I	Gr. II	Gr. III	Gr. IV	Gr. V
<i>Nettoinntekt</i> : ¹ prosent										
Under ÷ 80.000	—	—	—	—	—	—	—	—	—	—	—
÷ 79.999 ÷ 40.000	—	—	—	4	—	—	—	—	—	—	—
÷ 39.999 — 0	22	12	4	—	—	—	6	6	2	—	—
0 — 39.999	78	75	44	—	4	—	65	65	32	—	—
40.000 — 79.999	—	13	35	29	—	5	21	21	36	9	—
80.000 — 119.999	—	—	15	14	9	—	5	5	21	17	—
120.000 — 159.999	—	—	—	4	—	19	—	—	6	22	4
160.000 — 199.999	—	—	—	4	9	5	3	3	3	17	18
200.000 — 239.999	—	—	—	21	9	—	—	—	—	4	9
240.000 — 279.999	—	—	2	7	9	4	—	—	—	13	9
280.000 — 319.999	—	—	—	3	4	5	—	—	—	13	4
320.000 — 359.999	—	—	—	—	14	10	—	—	—	—	14
360.000 — 399.999	—	—	—	7	5	4	—	—	—	5	5
400.000 — 439.999	—	—	—	7	9	10	—	—	—	—	—
440.000 — 479.999	—	—	—	—	5	4	—	—	—	—	9
480.000 — 519.999	—	—	—	—	9	10	—	—	—	—	—
520.000 og over	—	—	—	—	14	24	—	—	—	—	28
	100	100	100	100	100	100	100	100	100	100	100
<i>Gjennomsnitt pr. fartøy</i> : 1.000 kr.										
1. Avskrivning	10,5	13,8	23,4	87,0	108,8	209,7	11,3	17,6	33,6	93,9	131,3
2. Gjeldsrenter	1,6	2,6	4,8	16,4	19,9	33,7	1,9	3,1	6,6	22,1	32,1
3. Netto redskapsinnt. .	0,8	5,1	10,8	22,9	95,6	103,4	5,9	8,8	16,3	12,9	126,6
4. Nettovirkning											
(3. ÷ 1. ÷ 2.)	÷ 11,3	÷ 11,3	÷ 17,4	÷ 80,5	÷ 33,1	÷ 140,0	÷ 7,3	÷ 11,9	÷ 23,9	÷ 103,1	÷ 34,6

¹ Før avskrivninger og gjeldsrenter er trukket fra og eksklusive nettoinntekt av redskap.

tekt som tilfalt rederiet (5), som er definert som redskapspart minus redskapskostnader på den delen av redskapen som rederiet eier og som inngår i rederiets regnskap. Tallene under punkt 5 refererer seg dermed bare til en del av den samlede redskapsinnsats. Denne redskapsandelen er for øvrig større på de store fartøyene enn på de små.

Det tredje overskottsbegrepet er *rederiets driftsoverskott* (6) som er det beløp som blir igjen av rederiets andel av driftsinntektene når så vel fartøyets kostnader som rederiets redskapskostnader er trukket fra. Dette overskottsbegrepet forutsetter ikke utskilling av særskilte parter til redskap og fartøy, og kan dermed også regnes ut for de største fartøyene (gruppe IV, V og VI). Rederiets driftsoverskott er den avkastning som rederiet oppnår på kapitalinnsatsen.

Overskottets størrelse er i første rekke bestemt av driftsinntektenes og driftskostnadenes størrelse, men også de eksisterende fordelingsregler og tariffier som fastsetter vederlaget til henholdsvis arbeid og kapital blir bestemmende for rederiets driftsoverskott.

Av rederiets driftsoverskott i tabell 8 (punkt 6) vil en se at sør-norske fartøyer i gruppe I hadde et mindre driftsunderskott i 1966, mens de andre gruppene hadde driftsoverskott. Sør-norske fartøyer i gruppe IV og V og nord-norske fartøyer i gruppe II og IV hadde mindre driftsoverskott i 1966 enn i 1965. De andre gruppene hadde større driftsoverskott i 1966 enn i 1965.

Som tidligere nevnt kan den endrede utregningsmåten for vedlikeholds- og avskrivningskostnadene for 1966 tilskrives en vesentlig del av økningen i kostnadstallene og dermed også av nedgangen i driftsoverskottet i de største gruppene. Fiskestopp i

årets to siste måneder for ringnotsnurperne i Skagerak/Nordsjøen gjorde også sitt til at driftsresultatet ble svakere i 1966.

I alle grupper, unntatt gruppe IV, hadde nord-norske fartøyer høyere driftsoverskott enn de tilsvarende sør-norske.

I tabell 10 er fartøyene prosentvis fordelt etter størrelsen av fartøyenes nettoinntekter i 1966 før avskrivninger og gjeldsrenter er trukket fra, og eksklusive kapitalinntekten av redskaper.

Årsaken til at det i tabellen ikke er regnet fradrag for avskrivninger er at ikke alle fartøyeiere har ført opp avskrivninger i sine regnskapsoppgaver. Det lar seg vanskelig gjøre under den statistiske behandling av regnskapsoppgavene å stipulere slike avskrivningsbeløp for det enkelte fartøy. En har heller ikke tatt med redskapsinntekt, idet det ikke foreligger så sikre tall for redskapskostnadene i regnskapsoppgavene at en har funnet det forsvarlig å beregne netto redskapsinntekt for hvert enkelt fartøy. Ellers i undersøkelsen er redskapskostnadene — der slike forekommer — beregnet summarisk for hver enkelt fartøygruppe.

Av tabellen framgår det at driftsresultatene varierte sterkt fartøyene imellom. Selv om resultatene i 1966 jevnt over var bedre enn i 1965 var det fremdeles noen fartøyer — særlig blant dem under 80 fot — som hadde driftsunderskott før avskrivninger og renter var dekket.

For å illustrere størrelsesordenen av de poster som ikke er trukket fra (avskrivninger på fartøy og gjeldsrenter) eller lagt til (netto redskapsinntekt) ved utregningen av nettoinntektene i tabell 10 har en nederst i tabellen gjengitt den gjennomsnittlige størrelse av disse poster i hver fartøygruppe.

Forts. n. nr.

Utførselen av viktige fisk og fiskeprodukter oktober 1968 og januar-oktober 1968 fordelt på land.

Etter Statistisk Sentralbyrå månedsoppgave

Vare og land	Okt. Tonn	Jan.— okt. Tonn	Vare og land	Okt. Tonn	Jan.— okt. Tonn	Vare og land	Okt. Tonn	Jan.— okt. Tonn
<i>Fersk sild og brisling.</i>			<i>Saltet sild og brisling.</i>			U.S.A.....	14	214
Danmark	533	3 904	Sverige	1 354	3 473	Andre land	65	410
Sverige	48	612	Nederland	1	14	<i>I alt</i>	161	2 302
Frankrike	—	314	Sovjetunionen	—	—	<i>Krepsdyr og bløtdyr, ikke hermetiske.</i>		
Storbrit. og N.-Irland	3	438	Vest-Tyskland	97	950	Danmark	2	44
Tsjekkoslovakia	—	579	Israel	—	69	Sverige	254	1 244
Vest-Tyskland	63	2 814	Canada	48	144	Belgia, Luxembourg ..	—	3
Andre land	31	245	U.S.A.....	96	428	Nederland	1	16
<i>I alt</i>	679	8 907	Andre land	242	1 002	Storbrit. og N.-Irland	120	873
<i>Fersk fisk ellers.</i>			<i>I alt</i>	1 839	6 081	Vest-Tyskland	1	14
Danmark	314	1 610	<i>Saltet fisk ellers.</i>			Andre land	13	70
Sverige	183	3 407	Sverige	71	243	<i>I alt</i>	391	2 263
Belgia, Luxembourg ..	32	353	Belgia, Luxembourg ..	707	1 408	<i>Fisk, tilberedt eller konser-</i>		
Frankrike	175	986	Hellas	505	1 602	<i>vert, herunder kaviar og</i>		
Italia	28	369	Italia	962	2 748	<i>kaviaretterlign. i lufttett</i>		
Nederland	180	902	Spania	—	1 451	<i>lukte kar.</i>		
Storbrit. og N.-Irland	546	3 840	Storbrit. og N.-Irland	9	111	Finland	20	159
Vest-Tyskland	103	1 649	Jamaica	101	1 403	Sverige	306	1 734
Andre land	75	102	U.S.A.....	135	406	Belgia, Luxembourg ..	47	475
<i>I alt</i>	1 636	13 216	Andre land	287	1 910	Frankrike	16	127
<i>Fryst sild og brisling, unnt. fileter.</i>			<i>I alt</i>	2 777	11 283	Irland	4	113
Finland	—	2	<i>Tørrfisk.</i>			Nederland	38	202
Belgia, Luxembourg ..	23	342	Finland	211	299	Storbrit. og N.-Irland	279	3 548
Frankrike	—	650	Sverige	303	683	Tsjekkoslovakia	—	—
Nederland	23	346	Belgia, Luxembourg ..	13	91	Vest-Tyskland	56	488
Storbrit. og N.-Irland	—	15	Italia	775	4 063	Øst-Tyskland	—	947
Tsjekkoslovakia	—	—	Jugoslavia	30	160	Sør-Afrika	177	1 321
Vest-Tyskland	121	3 443	Nederland	13	85	Canada	74	642
Øst-Tyskland	—	23	Storbrit. og N.-Irland	4	67	U.S.A.....	1 514	10 780
Andre land	123	344	Kamerun	—	389	Austral-Sambandet ..	162	1 480
<i>I alt</i>	291	5 165	Liberia	19	92	New Zealand	58	244
<i>Fryst fisk ellers, unntatt fileter.</i>			Nigeria	536	4 831	Andre land	93	2 083
Danmark	156	1 092	Spanske bes. i Afrika ..	5	83	<i>I alt</i>	2 844	24 344
Sverige	39	380	Austral-Sambandet ..	4	40	<i>Krepsdyr og bløtdyr, tilbe-</i>		
Belgia, Luxembourg ..	33	605	Andre land	1 006	2 045	<i>redt eller konservert.</i>		
Frankrike	10	117	<i>I alt</i>	2 919	12 930	Sverige	5	51
Italia	82	1 364	<i>Klippfisk.</i>			Frankrike	7	39
Nederland	68	992	Belgia, Luxembourg ..	26	690	Storbrit. og N.-Irland	10	150
Sovjetunionen	—	0	Italia	1 228	2 725	Vest-Tyskland	1	8
Storbrit. og N.-Irland	160	3 421	Portugal	30	690	Sør-Afrika	2	14
Tsjekkoslovakia	545	5 338	Spania	12	151	U.S.A.....	2	16
Vest-Tyskland	1 076	4 409	Kongo, Dem. rep.	6	585	Austral-Sambandet ..	0	8
Øst-Tyskland	—	—	Port. Vest-Afrika	134	1 105	Andre land	3	25
Andre land	624	1 359	Port. Øst-Afrika	113	762	<i>I alt</i>	29	311
<i>I alt</i>	2 793	19 077	Domingo-republikken	209	3 544	<i>Sildemel.</i>		
<i>Fryste fileter av sild og fisk</i>			Mexico	143	607	Danmark	150	1 846
Finland	558	3 365	Trinidad og Tobago ..	20	119	Finland	1 250	10 402
Sverige	1 202	5 951	U.S.A.....	45	237	Sverige	3 136	25 485
Frankrike	252	1 728	Argentina	180	991	Belgia, Luxembourg ..	2 803	22 586
Italia	37	569	Bolivia	5	33	Frankrike	4 107	43 918
Nederland	85	1 010	Brasil	2 003	13 208	Hellas	500	5 968
Sovjetunionen	—	3 022	Venezuela	12	210	Italia	890	7 208
Storbrit. og N.-Irland	2 508	21 347	Andre land	293	2 502	Nederland	192	7 958
Sveits	289	1 934	<i>I alt</i>	4 460	28 158	Polen	3 104	20 072
Tsjekkoslovakia	73	4 580	<i>Røykt sild og fisk.</i>			Storbrit. og N.-Irland	11 833	124 995
Vest-Tyskland	406	3 397	Sverige	3	51	Vest-Tyskland	1 631	39 745
Øst-Tyskland	—	1 695	Italia	9	28	Øst-Tyskland	1 000	8 452
Ungarn	123	1 510	Storbrit. og N.-Irland	16	303	Østerrike	520	4 119
Østerrike	155	923	Vest-Tyskland	0	1	U.S.A.....	3 116	27 886
Israel	8	463	Kongo, Dem. rep.	—	254	Andre land	1 315	8 658
U.S.A.....	1 894	16 387	Liberia	7	214	<i>I alt</i>	35 547	359 298
Austral-Sambandet ..	170	958	Britisk Vestindia	13	185			
Andre land	70	625	Domingo-republikken	4	152			
<i>I alt</i>	7 829	69 464	Franske Antiller	8	141			
			Jamaica	21	348			

CLEMENT JOHNSEN A/S

med datterselskaper Bergen

Telegramadresse: Clement

Telefonsentral : 19 760

Telex nr. : 2264

Produksjon og eksport

Frossen filet. Frosne Reker. Tørrfisk.

Saltfisk. Klippfisk Tran og Rogn.

A/s Høvik & Øien

Trondheim

Omsetning av alle typer saltet sild, saltsildfilet, laks, hundetørrfisk og lutfisk

Saltimport

Telf.: 075/22861-24780

Telegr.adr. «Arne»

Norges Makrellag S/L

Kristiansand S

Makrellfiskernes salgsorganisasjon

Sentralbord 24 160 — Telegramadresse: Norges makrel

Telex 6312

Eksport av fersk, frossen og saltet makrell

Dypfrossen makrellfilet i protangelé

Formel- og oljefabrikk

Feitsildfiskernes Salgslag

Telegramadresse: Sildkontoret

Hovedkontor:
TRONDHEIM

Hovedkontor:
HARSTAD

Telefoner:

Sentralbord 22 069

Direktør Nordheim 22 067

Salgsavdeling 22 084

Telefoner:

Nyhetstjenesten 62 207

Kontorsjef O. Rørbakk .. 62 208

Direktør Nordheim, pers. . 62 209

O. Rørbakk, privat 61 576

Distriktskontorer: Ålesund, Molde, Kristiansund N., Rørvik, Sandnessjøen, Tromsø, Honningsvåg, Vadsø

A/s Møre Mek. Verksted

Notenesgate 2.

Ålesund

BYGGING AV FISKE- OG FANGSTFARTØY

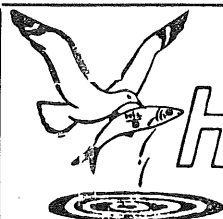
•
ALT I SKIPSREPARASJONER

•
VRIPROPELLERE FRA 300-20000 HK



A.M. LIAEN AS

AALESUND



HALLVARD LERØY AS

SILD- OG FISK-EKSPORT

BERGEN, Norw. Bank: A.s Bergens Skillingsbank, Bergen

Telegramadresse: «Sildøy», Bergen
Telex: 2131

Telefoner:

Kontor 15 318 15 386

Lager 19 216

Privat: Hallvard Lerøy 56 763

— Elias Fjeldstad 33 229