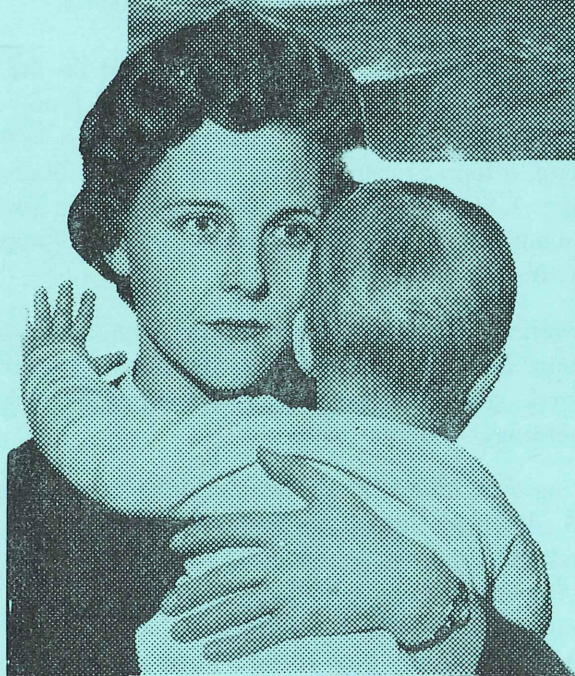
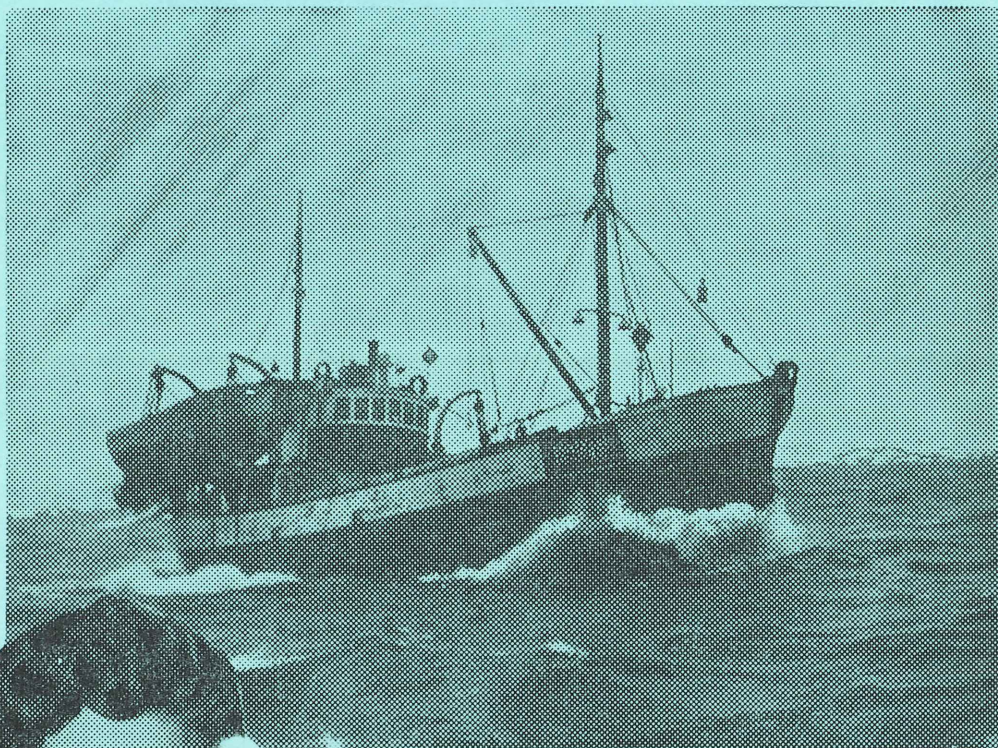


FISKETS GANG

UTGITT AV FISKERIDIREKTØREN, BERGEN



Forut ligger feltet. I land venter familien. Det gir trygghet å ha en reserve å falle tilbake på — en reserve i banken. Men banken kan også by Dem en rekke praktiske fordeler: Hvorfor ikke la banken ta seg av betalingen av Deres faste utgifter? Med en konto i Bergens Kreditbank kan vi ordne med den iøpende betaling av Deres husleie, polise, avbetalingsavdrag o.s.v

Ta turen innom til vår innskuddsavdeling og la oss snakke om de fordeler De kan ha av et samarbeid med Bergens Kreditbank.

Bruk bank — det gir trygghet

Bergens Kreditbank a/s
Bedre Kundeservice!

6. JANUAR 1966

1

FISKETS GANG

6. JANUAR 1966 – 52. ÅRGANG

1

AV INNHOLDET I DETTE NR.:

	Side
Lønnsomheten av fisket med motorbåter under 40 fot 1963	7

Ansvarlig utgiver:
FISKERIDIREKTØREN
Redaktør:
kontorsjef Håvard Angerman
FISKETS GANG's adresse:
Fiskeridirektoratet
Rådstuplass 10
Bergen
Telefon: 30 300
UTKOMMER HVER TORS DAG

Abonnement kan tegnes ved alle poststeder ved innbetaling av abonnementsbeløpet på postgiro-konto 69 181, eller på bankgiro-konto 15 125/82 og 31 938/84 eller direkte i Fiskeridirektoratets kassa-kontor.

Abonnementsprisen på Fiskets Gang er kr. 25,00 pr. år. Til Danmark, Island og Sverige kr. 25,00 pr. år. Øvrige utland kr. 31,00 pr. år. Pristariff for annonser kan fåes ved henvendelse til Fiskets Gang.

VED ETTERTRYKK FRA FISKETS GANG MÅ
BLADET OPPGIS SOM KILDE

Fiskerioversikt i uken til 31. desember 1965.

Det meldes om stort sett bra, men kaldt vær langs hele kysten, og at deltakelsen i fisket helst var smått i dagene mellom jule- og nyttårshelgen.

Fisk m.v. utenom sild og øyepål.

Finnmark: Finnmark gir oppgave for to uker og melder om samlet fangst av 1 638 tonn, hvorav 1 172 tonn torsk, 199 tonn hyse, 175 tonn sei, 18 tonn brosme, 37 tonn kveite, 1 tonn blåkveite, 3 tonn flyndre, 21 tonn uer og 12 tonn steinbit. Leverutbyttet ble 366 hl. Det deltok 197 båter, hvorav 178 motorfarkoster, 16 trålere og 3 åpne båter, med tilsammen 899 mann. På trål ble det tatt 404 tonn, på garn og not 481 tonn, line 728 tonn og med håndsnøre 25 tonn.

Troms: Ukefangsten ble på bare 27 tonn, hvorav 21 tonn torsk, 1 tonn hyse, 1 tonn brosme og 4 tonn kveite.

Vesterålen: Andenes hadde bra fiske, med i alt 396,6 tonn. Av dette var 60 tonn torsk, 319 tonn sei, 4,7 tonn hyse, 8 tonn kveite, og ca. 5 tonn uer, brosme og lange. Det meldes her om bra vær, men liten deltakelse.

Sør-Helgeland—Sør-Trøndelag: I dette distrikt ble det i uken som endte 25. desember landet i alt 167 tonn fersk fisk, hvorav 60 tonn torsk, 61 tonn sei, 22 tonn hyse, 7 tonn kveite, 6 tonn brosme, 1 tonn lange, 2 tonn blålange, 1 tonn lyr, 1 tonn uer, 2 tonn flyndre og 2 tonn pigghå og 2 tonn annen fisk. Også her meldes det om bra fangster, men om liten deltakelse.

Levendefisk: Rogaland hadde samlet levendefiskfangst på 10 tonn. Hordaland melder om levendefiskutbytte på 2 tonn torsk og 45 tonn småsei. Trondheim og Bergen har ingen meldinger i denne uken.

Møre og Romsdal: På *Nordmøre* ble det i uken som endte 25. desember landet 84 tonn fersk fisk, hvorav 10 tonn torsk, 52 tonn sei, 1 tonn lyr, 1 tonn lange, 3 tonn brosme, 9 tonn hyse, 1 tonn kveite, 5 tonn pigghå og 2 tonn annen fisk. Sunnmøre og Romsdal melder om ukeutbytte på 20 tonn, hvorav 13 tonn torsk, 1,8 tonn sei, 4 tonn hyse og 1 tonn diverse annen fisk. Det meldes også her om liten drift.

Fjerne farvann: Det var ingen landinger i beretnings-ukene, men to båter ventes fra Grønland med gode fangster av saltfisk og også av filet.

Fisk brakt i land i Finnmark i tiden 1. januar—31. des. 1965.

Fiskesort	Mengde	Anvendt til					
		Ising og frysing		Salting	Henging	Hermetikk	Oppmaling
		Rund	Filet				
	tonn	tonn	tonn	tonn	tonn	tonn	tonn
Skrei.....	¹ 6 423	941	4 547	353	582	—	—
Loddetorsk .	⁵ 41841	2 450	21 801	2 866	14 724	—	—
Annen torsk.	21 664	2 191	15 572	1 419	2 482	—	—
Hyse	33 547	4 694	26 209	193	2 451	—	—
Sei	25 406	⁸ 2 946	14 600	1 981	5 564	—	315
Brosme	1 272	—	—	—	1 272	—	—
Kveite	348	348	—	—	—	—	—
Blåkveite ...	350	350	—	—	—	—	—
Flyndre	342	342	—	—	—	—	—
Uer.....	1 420	1 420	—	—	—	—	—
Steinbit	1 281	1 281	—	—	—	—	—
Reke.....	407	407	—	—	—	—	—
Annen fisk .	18	18	—	—	—	—	—
I alt	² 134319	³ 17 388	82 729	6 812	⁴ 27 075	—	315
« pr.31/12-64	119560	15 908	55 336	6 171	24 475	—	17670
« pr.31/12-63	125526	21 659	56 829	4 721	41 282	—	1 035

¹ Damptran 753 hl, Rogn 349 hl, herav saltet 181 hl, fersk 168 hl.
² Lever 61,25 hl. ³ Herav 145 tonn til dyrefor. ⁴ Herav rotskjær av skrei 5 tonn, av loddetorsk 1287 tonn, av annen torsk 90 tonn, av sei 782 tonn. ⁵ Damptran 10 055 hl, Rogn 481 hl, hvorav 395 hl saltet 169 hl fersk. ⁶ Herav 6 tonn til guano.

Fisk brakt i land i området Sør-Helgeland — Sør-Trøndelag, i tiden 1. januar—25. desember 1965.¹

Fiskesort	Mengde	Anvendt til					Fiskemel og dyrefor
		Ising og frysing	Salting	Henging	Hermetikk		
	tonn	tonn	tonn	tonn	tonn	tonn	
Skrei	2 730	1 613	163	911	41	2	
Annen torsk ...	² 3 052	1 937	78	992	20	25	
Sei	6 857	3 055	895	2 023	101	783	
Lyr	125	114	2	9	—	—	
Lange	436	206	128	99	3	—	
Blålange	63	36	11	16	—	—	
Brosme.....	2 645	73	126	2 446	—	—	
Hyse.....	900	849	1	43	7	—	
Kveite	230	230	—	—	—	—	
Rødspette	79	79	—	—	—	—	
Mareflyndre ...	1	1	—	—	—	—	
Ål	20	20	—	—	—	—	
Uer	226	213	13	—	—	—	
Steinbit	29	27	—	—	—	2	
Skate og rokke.	25	25	—	—	—	—	
Håbrann	—	—	—	—	—	—	
Pigghå	8	8	—	—	—	—	
Makrellstørje ..	129	129	—	—	—	—	
Annen fisk.....	73	71	—	1	—	1	
Hummer	—	—	—	—	—	—	
Reke	—	—	—	—	—	—	
Krabbe	—	—	—	—	—	—	
I alt	³ 17 628	8 686	1 417	6 540	172	813	

¹ I følge oppgaver fra Norges Råfisklag, Trondheim. ² Herav 3 tonn saltfisk o: 5 tonn rå fisk. ³ Lever 6 154 hl, Rogn 1899 hl, hvorav 1192 hl fersk, 707 hl saltet.

Fisk brakt i land i Troms i tiden 1. januar—31. des. 1965

Fiskesort	Mengde	Anvendt til				
		Ising og frysing		Salting	Henging	Hermetikk
		Rund	Filet			
	tonn	tonn	tonn	tonn	tonn	tonn
Skrei.....	¹ 4 273	483	1 437	1 772	581	—
Annen torsk.	11 218	1 680	5 403	2 782	1 353	—
Sei	15 272	233	6 237	1 441	7 361	—
Lange	196	12	96	44	44	—
Brosme	2 818	—	—	—	2 818	—
Hyse	2 588	1 242	973	—	373	—
Kveite	173	173	—	—	—	—
Blåkveite ...	9 627	4 785	4 842	—	—	—
Flyndre	24	24	—	—	—	—
Uer.....	762	204	558	—	—	—
Steinbit	334	50	284	—	—	—
Størje	—	—	—	—	—	—
Pigghå	—	—	—	—	—	—
Reke.....	2 372	2 254	—	—	—	118
I alt	49 657	11 140	19 830	6 039	12 530	118
« pr.31/12-64	48 320	7 093	19 290	6 901	14 553	483
« pr.31/12-63	48 703	7 497	21 548	4 606	14 705	347

¹ Tran 1437 hl, Lever 1435 hl, Rogn 1503 hl, herav 100 hl saltet og 1403 hl fersk og hermetikk.

Sogn og Fjordane: Av ferskfisk hadde distriktet 32,6 tonn, hvorav 6,3 tonn torsk, 3,5 tonn hyse, 1,3 tonn sei, 0,3 tonn lyr, 2,8 tonn lange, 6,3 tonn brosmes, 1 tonn kveite, 0,3 tonn flyndre, 1 tonn uer, 8,3 tonn pigghå og 1,5 tonn annen fisk.

Hordaland: Ukefangsten inklusive de omtalte 47 tonn levende fisk ble 49 tonn, altså bare 2 tonn diverse død fisk.

Rogaland: Distriktet hadde i uken ca. 10 tonn levende fisk og av død fisk ca. 20 tonn av de vanlige sorter.

Skagerakkysten: Av de vanlige fiskesorter ble det landet 40 tonn og av pigghå 10 tonn.

Oslofjorden: I Fjordfisks distrikt ble ukeutbyttet av fisk 4 tonn og av pigghå 0,5 tonn.

Makrell: Det ble ingen landinger i beretningsuken.

**Fisk brakt i land i Møre og Romsdal i tiden 1. januar—
25. desember 1965.¹**

Fiskesort	Mengde	Anvendt til					Fiskemel og dyrelor
		Ising og fry- sing	Sal- ting	Hen- ging	Her- me- tikk		
	tonn	tonn	tonn	tonn	tonn	tonn	
Skrei	41 715	1 635	75	5	—	—	
Annen torsk ...	27 447	2 197	24 418	80	752	—	
Sei	27 302	11 956	11 151	913	260	3 022	
Lyr	124	124	—	—	—	—	
Lange	9 120	2 530	6 563	27	—	—	
Blålange	1 093	—	1 093	—	—	—	
Brosme	7 088	8	4 895	2 185	—	—	
Hyse	2 220	2 064	84	—	72	—	
Kveite	1 096	1 096	—	—	—	—	
Rødspette	97	97	—	—	—	—	
Mareflyndre ...	—	—	—	—	—	—	
Ål	14	14	—	—	—	—	
Uer	120	112	8	—	—	—	
Steinbit	40	40	—	—	—	—	
Skate og rokke.	290	290	—	—	—	—	
Håbrand	—	—	—	—	—	—	
Pigghå	1 983	1 983	—	—	—	—	
Makrellstørje ..	4	4	—	—	—	—	
Annen fisk	834	834	—	—	—	—	
Hummer	31	31	—	—	—	—	
Reke	—	—	—	—	—	—	
Krabbe	320	90	—	—	230	—	
I alt	280 938	225 105	48 287	3 210	1 314	3 022	
Herav:							
Nordmøre	28 267	10 398	12 084	2 719	44	3 022	
Sunnmøre og Romsdal	52 671	14 707	36 203	491	1 270	—	
I alt 27/12 1964	73 897	28 065	39 592	4 593	1 192	455	
« 31/12 1963	68 082	22 627	38 337	5 538	1 547	33	

¹ Etter oppgaver fra Norges Råfisklag Sunnmøre og Romsdal Fiskesalslag. Omfatter også fisk fra fjerne farvann. Saltfisk er omregnet til sløyd hodekappet vekt ved å øke saltfiskvekten med 72%. ²Lever 7529 hl. ³Herav 4203 tonn saltfisk o:7229 tonn råfisk. ⁴Damptran 674 hl. Rogn 1249 hl, herav 111 hl saltet, 1138 hl fersk. ⁵Herav 10722 tonn saltfisk o:18442 tonn råfisk. ⁶ Herav 59 tonn til filet.

Skalldyr: Av reke hadde Fjordfisk 2,5 tonn kokte og 2,5 tonn rå reke, Skagerakfisk 5 tonn kokte og 4 tonn rå reke, Rogaland Fiskesalslag O og Hordaland 1 tonn reke. Av hummer hadde Skagerakfisk 1 tonn og Ålesund melder om 0,2 tonn.

Sild og øyepål.

Feitsild- og småsildfisket: I Nord-Norge ble det tatt 2 153 hl feitsild og 6 127 hl småsild i uken.

Buholmsråsa—Stad: Her ble ukeutbyttet på bare 336 hl feitsild, som gikk til salting.

**Fisk brakt i land i Sogn og Fjordane i tiden 1. januar—
25. desember 1965.¹**

Fiskesort	I alt	Av dette til				
		Ising og frysing	salting	heng- ing	her- metikk	opp- maling
	tonn	tonn	tonn	tonn	tonn	tonn
Torsk	2 285	883	1 402	—	—	—
Sei	2 468	2 468	—	—	—	—
Lyr	229	229	—	—	—	—
Lange	2 197	—	2 197	—	—	—
Brosme	1 137	—	1 137	—	—	—
Hyse	393	393	—	—	—	—
Uer	28	8	20	—	—	—
Kveite	72	72	—	—	—	—
Rødspette	59	59	—	—	—	—
Skate	139	139	—	—	—	—
Pigghå	9 907	9 907	—	—	—	—
Makr.størje	193	193	—	—	—	—
Ål	52	52	—	—	—	—
Hummer	78	78	—	—	—	—
Reke	—	—	—	—	—	—
Krabbe	915	—	—	—	915	—
Annen fisk	407	407	—	—	—	—
I alt	20 559	14 888	24 756	—	915	—
« pr.26/12-64	18 899	16 240	2 464	136	—	59
« pr.31/12-63	22 128	19 168	2 438	522	—	—

¹ Etter oppgave fra Sogn og Fjordane Fiskesalslag.
² Herav 820 tonn saltfisk o: 1411 tonn råfisk.

Fisket i Nordsjøen: Egersund melder om 17 tonn trålsild som gikk til eksport og Haugesund om 263 hl sild til mel og olje og ca. 33 tonn trålsild til filet.

Øyepål: Nord for Stad ble det fisket 208 hl øyepål og sør for Stad 65 hl.



EKKOLODD, SONAR OG RADIOTELEFONER

Eksport av alle sorter SILD - FISK Kjølelagere	EINAR AS HAUSVIK	Telefoner: 11192, 11191 Telex 2124 Telegr. Hausviko BERGEN
--	---------------------------------	--

Fisket etter sild og industrifisk samt brisling og makrell i uken 27/12—31/12 og pr. 31/12 1965.

	I uken	I alt	Brukt til								
			Fersk, ising		Frysing		Salting	Hermetikk	Dyre- og fiskefôr	Mel og olje	
			Eksport	Innenl.	Konsum	Agn					
<i>Feitsildfiskernes Salgslag, Harstadkontoret (Grense Jakobselv — Buholmsråsa)</i>	HI	HI	HI	HI	HI	HI	HI	HI	HI	HI	
Feitsild	2 153	894 553	—	1 863	—	34 442	14 923	—	950	—	842 375
Småsilde	6 127	1 080 754	—	4	—	2 923	585	—	15 108	—	1 062 134
Lodde	—	2 274 627	—	—	—	168	—	—	—	—	2 240 286
Øyepål og annet ...	74	2 163	—	—	—	—	—	—	—	—	2 163
I alt	8 354	4 252 097	—	1 867	—	37 533	15 508	—	16 058	—	4 146 884
<i>Feitsildfiskernes Salgslag, Trondheimskontoret. (Buholmsråsa—Stad)</i>											
Nordsjøsilde	—	625 702	—	—	—	—	—	—	—	—	625 702
Feitsild	336	106 374	—	7 393	616	37 655	11 838	—	365	258	48 249
Småsilde	—	87 647	—	513	66	1 123	203	—	54 795	997	29 950
Øyepål og annet ...	134	169 733	—	—	—	—	—	—	—	232	169 501
I alt	470	989 456	—	7 906	682	38 778	12 041	—	55 160	1 487	873 402
<i>Sild- og brislingsalaget. (Sør for Stad)</i>											
Nordsjøsilde	—	5 805 370	31 490	358	65 868	—	5 888	15 151	—	—	5 686 615
Feitsild	—	9 926	—	3 774	182	1 636	3 052	495	—	—	787
Småsilde	—	88 515	—	3 761	2	68	255	74 379	—	—	10 050
Tobis	—	49 209	—	—	—	—	—	—	—	—	49 209
Øyepål og annet ...	—	599 840	—	—	—	—	—	—	—	148 645	451 195
I alt	—	6 552 860	31 490	7 893	66 052	1 704	9 195	90 025	—	148 645	6 197 856
I alt:											
Nordsjøsilde	—	6 431 072	31 490	358	65 868	—	5 888	15 151	—	—	6 312 317
Feitsild	2 489	1 010 853	—	13 030	798	73 733	29 813	1 810	258	—	891 411
Småsilde	6 127	1 256 916	—	4 278	68	4 114	1 043	144 282	997	—	1 102 134
Vintersilde	—	2 434 408	218 381	18 288	—	26 383	173 764	59 021	—	—	1 938 571
Islandssilde	—	378 589	—	—	—	—	37 589	—	—	—	341 000
Fjordsilde	—	6 766	776	5 075	—	—	574	269	—	—	72
Sild i alt ¹	8 616	11 518 604	250 647	41 029	66 734	104 230	248 671	220 533	—	1 255	10 585 505
Lodde	—	2 240 454	—	—	—	168	—	—	—	—	2 240 286
Tobis	—	49 209	—	—	—	—	—	—	—	—	49 209
Øyepål og annet ...	74	771 736	—	—	—	—	—	—	—	148 877	622 859
I alt	74	3 061 399	—	—	—	168	—	—	—	148 877	2 912 354
Brisling, skjegger... Makrell, tonn	— —	589 580 150 866	4 266 1 419	23 4 016	— 10 862	76 2 457	— 1 249	544 067 1 228	— —	— —	41 148 129 635

¹ Da summene også tar med vintersilde, islandssilde og fjordsilde er den ikke i samsvar med summen av mengdene under de oppførte omsetningslag.

s Jglo - Haugesund
Til tjeneste

K. & J. SÆTVEIT A.S - BERGEN
Telefonsentral 19627 Telegramadr. «Kittel»
Engrosomsetning og eksport av sild og fisk
Spesialitet i sesongen: Laks og ørret

FG Fiskerinytt fra utlandet

Lånerasjonering i Danmarks Fiskeribank.

«Dansk Fiskeritidende» (24. desember) vet å berette at Kongeriket Danmarks Fiskeribank har innført en lånerasjonering med hvilken bare ganske få lånesøknader blir imøtekommet. Bakgrunnen for den avlorlige situasjon med hensyn til fiskerienes finansiering har oppstått i

løpet av høsten i takt med den kraftige fornyelse og utvidelse av kutterflåten.

Fiskeribanken konstaterer nå at ikke alle som oppfyller betingelsene for lån i banken kan få det, da lånerammen som i 1963 ble forhøyet fra 100 til 150 millioner kroner praktisk talt er brukt opp.

Banken er forbeholden med hensyn til opplysninger om tiloversværende lånekapital, om antallet av søknader m. m.

«Dansk Fiskeritidende» erfarer også at departementsjef Dinesen, som er bankens formann, har diskutert med fiskeriminister Risgård Knudsen den alvorlige situasjon som er oppstått, og skal ha foreslått for ministeren at lånerammen ut-

vides med 100 millioner kroner, hvorved den kommer opp i 250 millioner kroner.

Dansk Fiskeriforenings formann, fiskeskipper Henry Sørensen, har på siste representantskapsmøte i banken sagt at utlånsrammen må utvides med 250 millioner kroner, hvis Fiskeribanken skal kunne finansiere den kraftige utvikling så vel til havs som på landjorden.

Samtidig uttalte han at dette ikke ville bety ekstraavgifter for statskassen, da staten ennå ikke har tap i forbindelse med Fiskeribanken.

Til tross for lånerasjoneringen strømmer det fortsatt lånesøknader inn til banken.

EFFEKTIV TRANSPORT

Effektiv transporttid er den tid det tar fra varen leveres fra leverandørens lager til den kommer inn på mottakerens lager. Den transportmåte som gir minst dødtid, betyr færrest omlastninger, har nærmeste anløp til det endelige bestemmelsessted — **og som kan demonstrere dette over et lengre tidsrom** — byr den korteste effektive transporttid. Ved en slik nøktern vurdering viser det seg som oftest at lasten kommer fortest frem med skip. Også på grunn av hurtig arbeidende kraner og utstrakt bruk av elektriske trucks, paller og containere i varebehandlingen ombord.



LANGS KYSTEN

Oslo—Hammerfest—Oslo med 15-milern — ukentlig ekspressrute. Fryserom, tank-kapasitet for ca. 85 tonn olje pr. skip.
Oslo—Kirkenes—Oslo med Finnmarksruten — ukentlig. Fryserom, bomløft 20 tonn, store luker.

MED BERGENSKE

Aalesunds & Molde gjensidige Skibsassuranceforening

Telegr.adr.: Assurancen
Postadr.: Aalesund, Boks 205
Notenesgt. 2
Telefon: 2828

Overtar **kaskoforsikring** på
fiske- og fraktefartøyer

SKAGERAKFISK ^S/_L

KRISTIANSAND S

Sentralbord 26 510

Telegr.adr.: Skagerakfisk

Eksport av hummer, reker, fisk og
hermetiske reker

A S Sildefiskernes Fabrikklag

SLOTTSGT. 3, BERGEN

Produksjon av

**Sildolje, Sildemel og
Limvannskonsentrat**

Fabrikker: Egersund, Horsøy, Florø, Moltustranda

Sleipner-Motoren

er alltid foran

Gullmedalje 1930

SLEIPNER MOTORFABRIK A/S
FREDRIKSTAD

TELEFON 5805

Lønnsomheten av fisket med motorbåter under 40 fot 1963

1. Innledning.

I Fiskeridirektoratets kontor for økonomiske undersøkelser og statistikk har det i en rekke år vært foretatt statistisk-økonomiske undersøkelser av lønnsomheten for forskjellige størrelsesgrupper av fiskebåter. Fra og med 1959 omfatter disse undersøkelsene også båter under 40 fot — i det etterfølgende kalt *småbåter*. 1959 ble imidlertid ansett for å være et prøveår, og bare enkelte av de resultatene en da kom fram til ble derfor offentliggjort. Den første fullstendige meldingen om lønnsomheten av fisket med motorbåter under 40 fot, omfattende året 1960, ble offentliggjort i «Fiskets Gang» nr. 43, 1963. Resultatene fra undersøkelsen i 1961 og 1962 ble offentliggjort i «Fiskets Gang» henholdsvis i nr. 22 og 49 for 1964.

I denne meldingen legger en fram resultatene fra undersøkelsen i 1963. Denne undersøkelsen følger i det vesentligste de samme linjer som i de forgående år.

2. Om utvalget.

På grunn av det store tall på småbåter som driver fiske, fant en det utelukket å hente inn driftsresultater for samtlige småbåter. Ifølge fiskeritellingen for 1960 var det således tilsammen ca. 23 500 dekte og åpne fiskebåter med motor som ble brukt til fiske i tellingsåret. En måtte derfor som i de foregående år nøye seg med et utvalg av småbåter, og bearbeide driftsresultatene for disse.

Av praktiske grunner er undersøkelsen begrenset

Tabell 1. ANTALL ÅPNE OG DEKTE MOTORBÅTER UNDER 40 FOT I ALT¹ OG I UTVALGET 1963. REPRESENTASJON.

Båter fra:	Under 20 fot				20–24,9 fot				25–34,9 fot			
	Antall båter i alt	Herav i utv. kommuner		Representasjon (3):(2) pst.	Antall båter i alt	Herav i utv. kommuner		Representasjon (7):(6) pst.	Antall båter i alt ²	Herav i utv. kommuner		Representasjon (11):(10) pst.
		I alt	I utv. av båter			I alt	I utv. av båter			I alt	I utv. av båter	
Nord-Norge ³	(1) 7 433	(2) 1 310	(3) 44	(4) 3	(5) 5 892	(6) 1 151	(7) 79	(8) 7	(9) 2 436	(10) 422	(11) 28	(12) 7
Sør-Norge	4 178	746	16	2	9 401	1 924	92	5	4 851	804	43	5
Kysten i alt	11 611	2 056	60	3	15 293	3 075	171	6	7 287	1 226	71	6

Båter fra:	35–39,9 fot				I alt under 40 fot			
	Antall båter i alt ²	Herav i utv. kommuner		Representasjon (15):(14) pst.	Antall båter i alt ²	Herav i utv. kommuner		Representasjon (19):(18) pst.
		I alt	I utv. av båter			I alt	I utv. av båter	
Nord-Norge ³	(13) 931	(14) 201	(15) 19	(16) 9	(17) 16 692	(18) 3 084	(19) 170	(20) 6
Sør-Norge	988	211	29	14	19 418	3 685	180	5
Kysten i alt	1 919	412	48	12	36 110	6 769	350	5

¹ Tallene er hentet fra Merkerregisteret og gjelder pr. 31/12 1961.

² Eksklusive dekte båter av stål.

³ Nordland, Troms og Finnmark.

til båter i et utvalg av kystkommuner. Kommunene ble i 1959 valgt ut på en slik måte at de med hensyn til struktur og inntektsforhold i fisket tilsammen skulle gi et brukbart tverrsnitt av den norske fiske-næringen. Siden 1959 har en foretatt noen mindre forandringer i kommuneutvalget.

Utvalget omfattet i 1963 følgende kommuner i de forskjellige fylker:

Finnmark: Vardø by og Måsøy,

Troms: Skjervøy, Hillesøy og Andørja,

Nordland: Bø, en del av Vestvågøy (tidligere Borge kommune), Leiranger, Gildeskål, Dønna og Brønnøy,

Nord-Trøndelag: Vikna,

Sør-Trøndelag: Roan og Fillan,

Møre og Romsdal: Smøla og Herøy,

Sogn og Fjordane: Selje og Solund,

Hordaland: Fjell og en del av Bømlo (tidligere Bremnes kommune),

Rogaland: Skudenes, Kvitsøy og Eigersund,

Vest-Agder: Hidra og Oddernes,

Telemark: Kragerø,

Østfold: Rygger og Hvaler.

Fra hver av disse kommunene er et utvalg av småbåter med i undersøkelsen.

Ifølge Fiskeridirektørens register over merkepliktige fiskefartøyer, var det pr. utgangen av 1961 i disse kommuner tilsammen 6 769 åpne og dekte motorbåter under 40 fot, eller om lag 19 prosent av tallet for hele riket. Ikke alle disse båtene blir nytt til ervervsmessig fiske av nevneverdig betydning. På grunnlag av blant annet opplysninger fra de lokale fiskerlag i utvalgskommunene om hvilke småbåter som kan sies å bli brukt i ervervsmessig fiske av noen betydning, henvendte en seg til en rekke småbåteiere som antas å opptjene en ikke ubetydelig del av sin årsinntekt på småbåtfiske, og ba dem sende inn driftsoppgave på et særskilt utarbeidet skjema. For 1963 fikk en inn 350 skjemaer brukbart utfyllt.

Som det framgår av tabell 1 var 5 prosent av samtlige båter under 40 fot i de utvalgte kommuner representert i denne undersøkelsen. Gjennomgående var båtene i Nord-Norge litt sterkere representert enn båtene i Sør-Norge. Ser en på de enkelte størrelsesgrupper, finner en at representasjonen var lavest for båter under 20 fot og høyest for båter i størrelsesgruppen 35–39 fot.

Ved utregningen av representasjonsprosentene i tabell 1 har en som nevnt satt utvalget av båter i undersøkelsen i relasjon til det *totale* antall båter ifølge merkeregisteret i de forskjellige størrelses-

grupper i de ulike kyststrøk. Merkeregisteret omfatter imidlertid som før nevnt også en del båter som ikke driver fiske, eller driver fiske i så liten grad at de ikke under noen omstendigheter ville komme med i denne undersøkelsen. Hvis en kjente tallet på disse båtene, slikt at en kunne holde dem utenfor og regne ut hvor stor prosentdel båtene i undersøkelsen utgjør av alle de båtene i utvalgskommunene som *nyttes til ervervsmessig fiske av noen betydning*, ville en naturligvis få høyere representasjonsprosent enn i tabell 1. Det er vanskelig å si noenlunde sikkert hvilke prosenttall en da ville kommet til, men det er grunn til å anta at representasjonsprosenten for 1963 for hele utvalget sett under ett i hvert fall ikke ville ligget under 10.

3. Om bearbeidningen av materialet.

a. Geografisk.

Hele materialet er bearbeidet på 2 geografiske områder etter båtens hjemsted:

1. Nord-Norge (Finnmark, Troms og Nordland).
2. Sør-Norge (Trøndelag—svenkegrensen).

Tabellmaterialet gir dels opplysninger for hvert av disse områdene, og dels inneholder tabellene tall for kysten under ett. I tabell 6, som gir driftsresultater for de samme båtene i tre år, har en delt Sør-Norge i to områder: Trøndelag — Rogaland og Skagerakkysten (Vest-Agder — svenskegrensen).

b. Båtstørrelse og driftstid.

Det var som i tidligere undersøkelser en klar samvariasjon mellom driftsresultatet på den ene siden og båtstørrelse og driftstid på den annen side. En valgte derfor å dele inn materialet etter de samme kriterier som i tidligere, d. v. s. etter båtstørrelse (lengde i fot) og driftstid (antall driftsdøgn). Derved kan en også lettere sammenlikne med foregående års resultater. Alle båter i undersøkelsen ble således i bearbeidningen fordelt på følgende fire størrelsesgrupper:

1. Båter under 20 fot,
2. Båter mellom 20 og 24,9 fot,
3. Båter mellom 25 og 34,9 fot og
4. Båter mellom 35 og 39,9 fot.

Deretter ble hver størrelsesgruppe inndelt i følgende tre undergrupper:

1. Båter med driftstid under 120 dager,
2. Båter med driftstid fra 120 til 239 dager og
3. Båter med driftstid på 240 dager eller mer.

Båter i sistnevnte gruppe betegnes i denne undersøkelsen som «helårsdrevne».

På grunn av begrensningen av undersøkelsen til

båter som driver ervervmessig fiske av noen betydning, omfatter materialet bare 49 båter med driftstid under 120 dager. Disse båtene er bare tatt med i representasjonstabellen (tabell 1), i tabellen over nettolottens spredning (tabell 5), i hovedtabell I som omfatter samtlige båter i utvalget, og endelig i tabell 6 i den utstrekning disse båtene går igjen i undersøkelsen i de siste tre årene. I de øvrige tabeller — hvor utvalget er splittet opp etter forskjellige kriterier — er disse 49 båtene holdt utenfor, da utvalget av slike båter innenfor hver av gruppene en har fordelt materialet på har vært altfor lite. For øvrig har driftsresultatene for båter med så kort driftstid mindre interesse, da eieren i mange av disse tilfellene av en eller annen grunn har vært forhindret i å delta i fisket en større del av året. Årsakene kan ha vært sykdom, militærtjenesten eller liknende. I noen tilfeller har eieren dette år bare fisket til eget husbruk, og kan derfor vanskelig sies å ha fisket i ervervmessig øyemed.

c. Båteierens virksomhet.

På oppgaveskjemaet ble det spurt om båteieren i 1963 hadde deltatt i fiske på andre båter, eller i årets løp hadde hatt annet arbeid enn fiske og eventuelt hva slags. Da det i tidligere undersøkelser har vist seg å være en systematisk forskjell i driftsresultatene mellom de småbåtene som drives som eneyrke og de som drives i kombinasjon med annen virksomhet, skilte en som i tidligere år ut på grunnlag av de innkomne opplysninger de båtene hvor eieren hadde småbåtfiske som eneyrke. Resultatene for disse er gitt for hele kysten under ett (i tabell II) — ikke fylkesvis eller etter landsdel.

4. Om resultatene generelt.

a. Bemanningen.

Som tidligere nevnt var det 350 småbåter med i undersøkelsen for 1963. Av disse drev 189, eller 54 prosent, med bare 1 mann ombord. Disse var som en kunne vente de minste båtene. 101 av båtene i utvalget, eller ca. 29 prosent, var bemannet med 1—2 mann, 38 båter, eller ca. 11 prosent, med 2—3 mann, og bare 22 båter, eller 6 prosent, med over 3 mann.

I hovedtabellene (tabell I—IV) vil en finne at den gjennomsnittlige bemanning for fartøyer i samme størrelsesgruppe jevnt over var mindre jo lengre driftstiden var. Båtene med kort driftstid er for det meste i drift bare i korte og hektiske sesongfiskerier, da det kan være behov for ekstra bemanning for å kunne utnytte de relativt rike fangstforekomstene.

I tabellene I—IV, punkt 14, har en gjengitt båteierens gjennomsnittlige alder som i de fleste grupper viste seg å ligge mellom ca. 45 år og ca. 53 år. I de fleste størrelsesgrupper var eieren gjennomsnittlig eldst på de helårsdrevne småbåtene. For øvrig kunne en ikke påvise noen systematisk forskjell i båteiers alder fra gruppe til gruppe eller fra landsdel til landsdel.

b. Virksomhet.

Av tabell II, punkt 19, går det fram at på 131 småbåter, eller om lag 38 prosent av utvalget, hadde eieren småbåtfiske som eneyrke. 13 av disse båtene hadde imidlertid en driftstid på bare mellom 120 og 240 dager. Årsaken til at eierne av disse 13 småbåter ikke drev helårsfiske med småbåtene i 1963 kan ha vært sykdom, militærtjeneste, manglende fiskeforekomster eller større reparasjoner på båt og bruk.

Om lag 15 prosent av småbåteierne oppga at de i 1963 drev småbåtfiske i kombinasjon med jordbruk, og ca. 6 prosent var i tillegg til kombinasjonen småbåt/jordbruk beskjeftiget på større fiskebåter eller i annen næring (industri, anlegg o. l.). Om lag 15 prosent av småbåteierne i utvalget drev småbåtfiske ved siden av at de deltok i fiske på større båter, og om lag 26 prosent drev småbåtfiske i kombinasjon med arbeid i annen næring enn jordbruk og fiske på større båter.

Når det gjelder hvilke fiskearter småbåtene driver fiske etter, må en nøye seg med å henvise til Fiskeritellingen 1960, 2. hefte, eller til Fiskeridirektørens melding om lønnsomheten av fisket med motorbåter under 40 fot i 1960, tabell 2, som gjengir tall fra fiskeritellingen over småbåtenes deltaking i de forskjellige fiskerier i 1960. Å sette opp en liknende tabell for 1963 på grunnlag av spørsmål på oppgaveskjemaet om hva slags fiske som ble drevet dette år, fant en ikke mulig på grunn av de mange uensartede svar som ble gitt på dette spørsmålet.

I tabell I, punkt 18, har en satt opp den prosentvise fordelingen av fangstverdien på de ulike kvartal for de forskjellige småbåtgrupper. Av denne oppstillingen går det fram at på de helårsdrevne småbåtene over 20 fot fordeler fangstverdien seg noenlunde jevnt over hele året, mens de tilsvarende småbåter under 20 fot fisket best i 2. og 3. kvartal.

De ikke-helårsdrevne båtene hadde den beste fangsttiden i første halvår. Av disse båtene fisket de som var under 35 fot best i annet kvartal, mens småbåtene over 35 fot fisket mest i første kvartal. Fjerde kvartal ga gjennomgående minst fangstutbytte for de ikke-helårsdrevne båtene i utvalget.

Tabell 2. NOEN HOVEDRESULTATER 1963 FOR HELÅRSDREVNE FARKOSTER UNDER 40 FOT SAMMENLIKNET MED TILSVARENDE TALL FOR STØRRE FISKEFARTØYER. Gjennomsnitt pr. farkost.

Farkoster fra:	Farkoststørrelse — fot									
	Under 20	20–24	25–34	35–39	40–49	50–59	60–79	80–99	100–119	Over 120
<i>Nord-Norge</i> ¹ :										
Driftsinntekterkr.	8 200	15 400	43 000	51 000	120 500	185 000	316 900	472 500	621 900	
Kostnader »	2 300	4 100	13 500	19 500	51 500	82 000	161 400	257 400	335 100	
Lønnsevne pr. ukev. »	102	163	240	206	261	284	308	231	265	
Nettolott pr. mann »	³ 5 700	³ 8 040	³ 11 210	³ 11 500	10 240	11 200	14 620	11 720	13 240	
Kapitalinnsats ² 1000 »	10	20	35	77	176	238	460	1 052	1 470	
Antall ukeverk	56	66	119	146	250	344	473	831	961	
Farkoststørrelse fot	19	22	28	39	45	54	68	91	106	
Ant. fark. i undersøk. .	16	37	16	9	106	55	42	25	22	
<i>Sør-Norge</i> :										
Driftsinntekterkr.	8 500	13 000	17 300	43 100	89 300	136 600	202 100	382 400	458 500	677 500
Kostnader »	2 300	3 500	5 800	12 600	32 400	52 700	93 500	201 000	273 600	389 500
Lønnsevne pr. ukev. »	88	129	138	272	331	333	292	340	299	345
Nettolott pr. mann »	³ 4 650	³ 6 740	³ 6 980	³ 12 600	15 570	15 740	13 940	16 980	16 840	17 640
Kapitalinnsats ² 1000 »	13	17	28	57	138	216	368	654	836	1 032
Antall ukeverk	66	70	78	108	163	238	344	492	549	759
Farkoststørrelse fot	19	22	28	38	45	55	66	88	108	130
Ant. fark. i undersøk. .	4	53	20	23	80	62	72	21	19	8

¹ Finnmark, Troms og Nordland. ² Gjenanskaffelsesverdi av farkost og redskaper. ³ Inklusive redskapsoverskott.

c. Redskapsbruk.

De nedenfor angitte tall for bruken av de forskjellige redskaper er delvis basert på skjønn, da fiskerne på oppgjørsskjemaene ofte oppga å ha drevet med flere slags redskaper på samme fiske. I hvor stor grad de ulike redskaper ble benyttet i slike tilfeller måtte avgjøres ved skjønn.

Ved undersøkelsen av redskapsbruken har en funnet et skille ved en båtstørrelse på ca. 25 fot. På båter under 25 fot ble redskaper som juksa, ruser, teiner, dorg o. l. mest benyttet. I ca. 58 prosent av driftstiden var disse redskapene i bruk. Dernest kom garn som ble benyttet i ca. 28 prosent av driftstiden. Not og line ble hver benyttet i ca. 7 prosent av driftstiden.

På båter mellom 25 og 40 fot spilte redskaper som juksa, ruser, teiner, dorg o. l. en mindre rolle. I ca. 35 prosent av driftstiden ble disse redskapene benyttet. Et viktig redskap i denne størrelsesgruppen var trål som var i bruk i ca. 26 prosent av driftstiden. Not, garn og line ble brukt i henholdsvis ca. 5 prosent, 21 prosent og 13 prosent av driftstiden.

Sammenlikner en redskapsbruken i 1963 med redskapsbruken i 1962, finner en blant annet at på båter under 25 fot økte bruken av ruser, teiner, dorg o. l. fra ca. 30 prosent til 44 prosent av driftstiden. Bruken av juksa gikk samtidig tilbake fra ca. 23 prosent til ca. 14 prosent av driftstiden, og line fra ca. 14 prosent til ca. 7 prosent av driftstiden.

På småbåter over 25 fot økte bruken av ruser, teiner, dorg o. l. fra ca. 18 prosent av driftstiden i 1962 til ca. 25 prosent av driftstiden i 1963. Samtidig gikk bruken av garn ned fra ca. 26 prosent til ca. 21 prosent av driftstiden, og trål fra ca. 30 prosent til ca. 26 prosent av driftstiden.

Den relative bruken av de øvrige redskaper viste ikke noen vesentlig forandring fra 1962 til 1963.

Det var også stor forskjell i redskapsbruken mellom Sør-Norge og i Nord-Norge. Dette forholdet vil bli omtalt senere i meldingen.

d. Fangstverdi.

Som tidligere nevnt var det en tydelig samvariasjon mellom båtstørrelse og fangstverdi. Ser en på tabell I, som omfatter alle båtene i utvalget, finner en at for de helårsdrevne båtene steg fangstverdien fra gjennomsnittlig kr. 8 300 for båter under 20 fot til kr. 45 300 for båter i størrelsesgruppen 35–39 fot. Av tabell II; som omfatter særskilt de båtene i utvalget som eies av fiskere som har småbåtfiske som eneyrke, ser en at på slike båter steg den gjennomsnittlige fangstverdien tilsvarende fra kr. 8 500 til kr. 47 200.

I tabell 2 har en særskilt for helårsdrevne båter sammenholdt noen hovedresultater for båter under 40 fot med tilsvarende resultater for båter over 40 fot. Resultatene for de sistnevnte er hentet fra Fiskeridirektoratets årlige lønnsomhetsundersøkelse

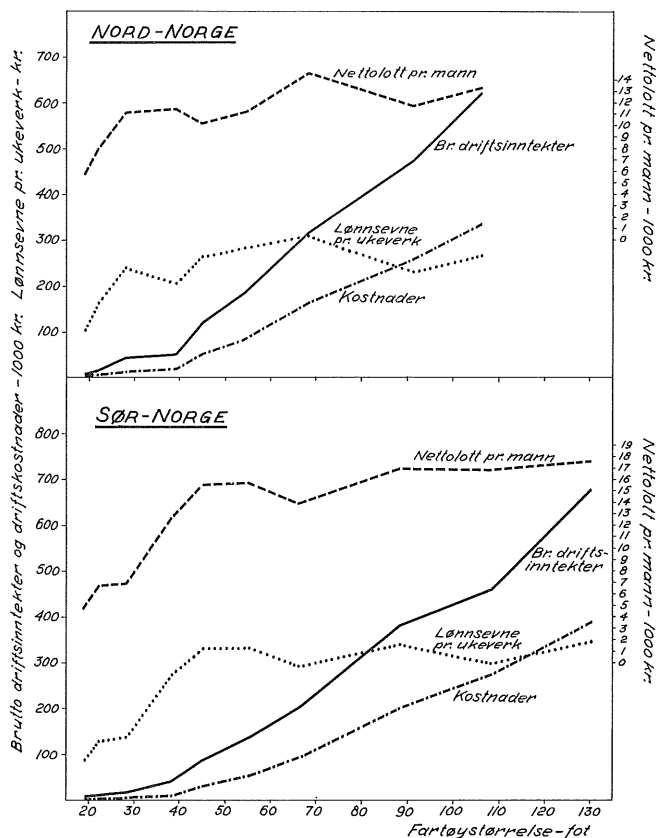


Fig. 1. Brutto driftsinntekter, kostnader, lønnsevne pr. ukeverk og nettolott pr. mann på helårsdrevne farkoster 1963. Gjennomsnitt pr. farkost. (For båter under 40 fot inkluderer nettolotten redskapens overskott).

for helårsdrevne båter over 40 fot som er belånt i Statens Fiskarbank. Både av tabellen og av fig. 1 ser en at driftsinntektene er stigende med stigende båtstørrelse.

I denne forbindelse kan det være av interesse å studere samvariasjonen mellom brutto driftsinntekter på den ene siden, og kapital- og arbeidsinnsatsen på den annen side ved økende båtstørrelse. Kapitalinnsatsen kan uttrykkes ved gjennanskaffelsesverdien av båt og bruk, og arbeidsinnsatsen ved antall ukeverk pr. båt. (Med «ukeverk» mener en i denne meldingen alltid «Mannsukeverk»). I fig. 2 har en gjengitt den relative forandringen i disse tre størrelser for helårsdrevne båter ved økende båtstørrelse. Tallene i gruppen 50–59 fot er satt lik 100.

I Nord-Norge var driftsinntektene 76 ganger større på de største båtene (100–119 fot) enn på de minste (under 20 fot), mens kapital og arbeidsinnsatsen økte henholdsvis 147 og 17 ganger. I Sør-Norge var driftsinntektene, kapitalinnsatsen og arbeidsinnsatsen henholdsvis 80 ganger, 79 ganger og 12 ganger større på båtene i gruppen over 120 fot enn på de minste (under 20 fot). Sammenliknet med fisket på større båter er altså småbåtfisket relativt arbeidskrevende, men lite kapitalkrevende.

Det samme forholdet kan en finne igjen dersom en bare ser på båtene under 40 fot. På alle de helårsdrevne båtene i utvalget var den gjennom-

Tabell 3. FANGSTVERDI I ALT, PR. DAG OG PR. UKEVERK¹ ETTER BÅTENES STØRRELSE OG DRIFTSTID. 1963. Gjennomsnitt pr. båt.

Båter fra:	Under 20 fot med driftstid		20–24,9 fot med driftstid		25–34,9 fot med driftstid		35–39,9 fot med driftstid	
	120–239 dager	240–360 dager	120–239 dager	240–360 dager	120–239 dager	240–360 dager	120–239 dager	240–360 dager
<i>Nord-Norge²:</i>								
Fangstverdi i alt	5 900	8 200	9 700	15 400	26 400	43 000	57 300	51 000
Fangstverdi pr. dag	30	28	53	53	145	144	322	179
Fangstverdi pr. ukeverk	154	147	226	234	370	363	449	348
Antall båter i utvalget	19	16	33	37	7	16	6	9
<i>Sør-Norge:</i>								
Fangstverdi i alt	11 100	8 500	7 800	13 000	19 100	17 300	38 300	43 100
Fangstverdi pr. dag	56	30	42	43	103	59	200	136
Fangstverdi pr. ukeverk	215	129	184	186	297	221	379	399
Antall båter i utvalget	5	4	31	53	16	20	6	23
<i>Hele kysten:</i>								
Fangstverdi i alt	7 000	8 300	8 800	14 000	21 300	28 700	47 800	45 300
Fangstverdi pr. dag	35	28	48	47	116	97	258	148
Fangstverdi pr. ukeverk	170	143	206	205	321	298	430	383
Antall båter i utvalget	24	20	64	90	23	36	12	32

¹ Mannsukeverk. ² Finnmark, Troms og Nordland.

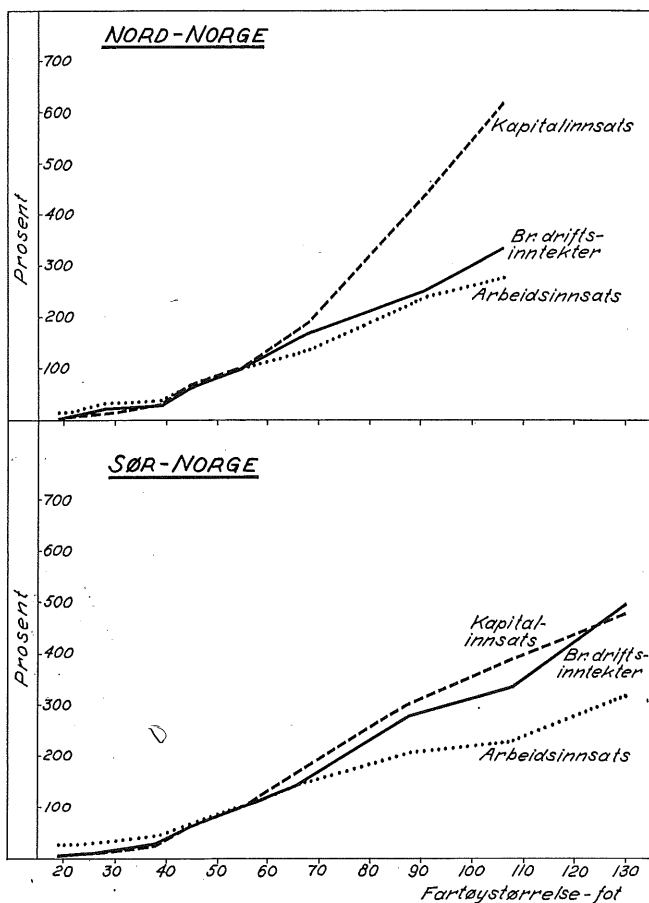


Fig. 2. Arbeidsinnsats (mannsukeverk), kapitalinnsats og brutto driftsinntekter på helårsdrevne farkoster. Gjennomsnitt pr. farkost. Tallene for farkoster i størrelsen 50—59 fot = 100.

snittlige bruttoinntekten 5 ganger større på båter i gruppen 35—39 fot enn på båter under 20 fot. Kapitalinnsatsen og arbeidsinnsatsen var henholdsvis 6 ganger og 2 ganger større.

I tabell 3 har en satt opp ulike uttrykk for fangstverdien for båter under 40 fot med ulik driftstid. I likhet med fangstverdien i alt viste også fangstverdien pr. dag og fangstverdien pr. ukeverk gjennomgående stigning fra de minste til de største båtene i utvalget. Det vesentligste unntak fra denne regelen dannet de ikke-helårsdrevne båtene under 20 fot i Sør-Norge, som viste høyere tall enn tilsvarende båter mellom 20 og 25 fot. Grunnen kan være at utvalget i gruppen under 20 fot var lite.

Av tabell 3 ser en også at for hele kysten sett under ett var fangstverdien pr. dag og fangstverdien pr. ukeverk gjennomgående lavere på de helårsdrevne båtene enn på de ikke-helårsdrevne båtene i den samme størrelsesgruppe. Forklaringen på dette er at de ikke-helårsdrevne båtene gjerne begrenser sin virksomhet til de gode sesonger.

e. Kostnadene.

I tabellene I—IV har en under punkt 2 ført opp de gjennomsnittlige kostnader som i løpet av året er medgått til fiske, både i sum og fordelt på hovedposter. Redskapens kostnader omfatter vedlikeholdsutgifter og avskrivninger. Båtens kostnader omfatter vedlikeholdsutgifter, avskrivninger og assuransepremier. Båtens avskrivning er regnet til 4 prosent av den antatte gjenanskaffelsesverdi. Redskapenes avskrivning er som for tidligere år beregnet til dels skjønnsmessig på grunnlag av deres gjenanskaffelsesverdi og antatte levealder. Mange båteiere ga opp på skjemaet et så uforholdsmessig høyt antall redskaper pr. mann at en i bereningene måtte foreta en skjønnsmessig reduksjon av redskapsmassen. Trolig omfattet i slike tilfeller det oppgitte antall redskaper båteierens eller det samlede mannskaps totalt redskapsbeholdning istedenfor mengden av redskaper som *var i bruk* på de forskjellige fiskerier.

Ser en på tabell I, som omfatter samtlige båter i utvalget, og regner ut de samlede kostnaders prosentvise andel av brutto fangstverdi, finner en stor forskjell fra gruppe til gruppe. På de helårsdrevne båtene finner en et skille ved 25 fot. På småbåter over denne grensen utgjorde kostnadene ca. 32 prosent av fangstverdien. På båter under 25 fot utgjorde kostnadene ca. 27 prosent av fangstverdien.

På de ikke-helårsdrevne småbåtene var de totale kostnaders relative andel av brutto fangstinntekter gjennomgående høyere enn på de helårsdrevne båtene. Således varierte for eksempel på båtene med driftstid under 120 dager kostnadenes andel av fangstverdien fra ca. 40 prosent til ca. 43 prosent, unntatt i størrelsesgruppen 20—24 fot, hvor kostnadenes andel bare utgjorde ca. 29 prosent.

Studerer en de enkelte kostnadsposters andel av brutto fangstverdi, finner en at drivstoffkostnadene utgjorde gjennomsnittlig fra ca. 5 til ca. 9 prosent. Noen klar stigende eller fallende tendens fra gruppe til gruppe kan ikke påvises. Driftsundersøkelser for båter over 40 fot viste at drivstoffkostnadene spilte noenlunde den samme rolle for disse båtene som for småbåtene. På båter over 40 fot utgjorde således drivstoffkostnadene 6—9 prosent av brutto fangstinntekt i 1963.

Redskapskostnadene og båtens kostnader utgjorde de to betydeligste kostnadspostene for småbåtene. Redskapskostnadenes andel av bruttofangsten varierte i stor grad fra gruppe til gruppe — fra høyest ca. 19 prosent til lavest ca. 9 prosent. I de fleste småbåtgrupper utgjorde imidlertid redskapskostnadene ca. 10—15 prosent av bruttofangsten. På de ikke-helårsdrevne båtene kan det gjennomgående

Tabell 4. GJENNOMSNITTLIG LØNNSEVNE PR. UKEVERK ETTER DRIFTSTID, BÅTSTØRRELSE OG BÅTENS HJEMSTED. 1963.

Båter fra:	Båter med driftstid på:							
	120-239 dager				240 dager eller mer			
	under 20 fot	20-24,9 fot	25-34,9 fot	35-39,9 fot	under 20 fot	20-24,9 fot	25-34,9 fot	35-39,9 fot
Nord-Norge ¹ kr.	96	142	253	260	102	163	240	206
Sør-Norge »	151	115	193	263	88	129	138	272
Kysten i alt A kr.	111	129	213	269	99	142	194	250
Kysten i alt B »	..	156	..	296	97	159	201	261

A = Alle småbåtene i utvalget. B = Småbåter, eieren uten annen virksomhet.

¹ Finnmark, Troms og Nordland.

spores en nedgang i redskapskostnadenes relative betydning ved økende båtstørrelse. Videre finner en at de helårsdrevne båtene i de fleste størrelsesgrupper har en forholdsvis lavere redskapskostnad enn de ikke-helårsdrevne båtene i den samme størrelsesgruppen.

Båtens kostnader i prosent av fangstverdi viste tydelig stigning fra de minste til de største båtene. Således steg de fra ca. 7 prosent på helårsdrevne båter under 20 fot til ca. 12 prosent på tilsvarende båter i gruppen 35-39 fot. Spesielt var båtens kostnader høye på småbåter over 25 fot med driftstid under 120 dager. På disse båtene utgjorde båtens kostnader 17-18 prosent av fangstverdien.

Sammenlikner en alle båtene i utvalget (tabell I) med båtene som ble drevet som eneyrke (tabell II), finner en at både redskapskostnadene og båtkostnadene var relativt høyest for de førstnevnte.

f. Lønnsevne.

Lønnsevne er definert som fangstverdi (punkt 1 i tabellene I-IV) minus alle kostnader (punkt 2) minus kalkulatoriske renter (punkt 3). De kalkulatoriske renter er beregnet til 4 prosent av båtens markedsverdi og av de oppgitte redskapsverdier. Båtens markedsverdi er stipulert etter alder og lengde på grunnlag av data i fiskeritellingen for 1960.

Lønnsevnen kan med andre ord defineres som den del av bruttoinntekten som båten har evne til å betale i godtgjørelse til arbeidskraften etter at samtlige kostnader er dekket og det er beregnet en rimelig godtgjørelse til den innsatte kapitalen.

I tabellene I-IV har en regnet ut lønnsevnen pr. båt for hver båtgruppe. Lønnsevnen for alle helårsdrevne båter i utvalget i de 4 størrelsesgrupper, regnet fra de minste til de største båtene, var kr. 5 700, kr. 9 700, kr. 18 700 og kr. 29 600. På de tilsvarende båter drevet som eneyrke var den totale lønnsevne

pr. båt gjennomgående høyere — henholdsvis kr. 6 100, kr. 10 800, kr. 19 600 og kr. 30 900 i de 4 størrelsesgrupper.

Et annet og mer sammenliknbart uttrykk for lønnsevnen finner en i punkt 5 i tabellene I-IV, hvor en har regnet ut lønnsevnen pr. ukeverk, det vil si total lønnsevne dividert med antall ukeverk (punkt 12) utført på båten. For å gi et mer samlet bilde av lønnsevnen pr. ukeverk er punkt 5 i tabellene I-IV stilt opp i egen tabell (tabell 4). Av denne tabellen går det blant annet fram at lønnsevnen pr. ukeverk for kysten sett under ett var høyere på de ikke-helårsdrevne båtene enn på de helårsdrevne, unntatt for båter i størrelsesgruppen 20-24 fot.

Videre finner en av tabell 4 at lønnsevnen pr. ukeverk gjennomgående var høyere jo større båten var, slik en så tilfellet var med den totale lønnsevnen pr. båt. Dessuten var lønnsevnen pr. ukeverk gjennomgående noe høyere på båter drevet som eneyrke enn på båter drevet i kombinasjon med annen virksomhet, unntatt på helårsdrevne båter under 20 fot.

I tabell 2 og figur 1 kan en sammenlikne lønnsevnen pr. ukeverk på de helårsdrevne småbåtene med den samme størrelsen på helårsdrevne farkoster over 40 fot. Felles for lønnsevnen pr. ukeverk på båter i Sør-Norge og i Nord-Norge er at den var lavest på de minste båtene. I Sør-Norge steg lønnsevnen pr. ukeverk til en maksimumsverdi i gruppen 50-59 fot. På farkoster over 60 fot i Sør-Norge viser ikke lønnsevnen pr. ukeverk noen entydig stigende eller fallende tendens med økende fartøystørrelse. Den hadde således toppunkter i gruppene 80-99 fot og over 120 fot, mens tallene i gruppene 60-70 fot og 100-119 fot lå klart lavere. Høyeste lønnsevne pr. ukeverk i Sør-Norge hadde farkostene over 120 fot.

I Nord-Norge nådde kurven for lønnsevnen pr.

ukeverk et foreløpig toppunkt allerede i størrelsesgruppen 25—34 fot. På farkoster over 35 fot i Nord-Norge var lønnsevnen pr. ukeverk noe varierende fra gruppe til gruppe. Etter et fall fra gruppen 25—34 fot til gruppen 35—39 fot steg lønnsevnen pr. ukeverk til sitt absolutt høyeste nivå i gruppen 60—79 fot. I de to neste størrelsesgruppene var den igjen noe lavere.

g. *Fiskerlott.*

På mange av oppgjørsskjemaene var det ikke oppgitt egen part til båt. Dette gjelder særlig de mindre båtene under 25 fot, hvor det vare var én mann ombord. Under bearbeidingen har en imidlertid på grunnlag av visse normtall som avhenger av båtstørrelse og bemanning beregnet en viss båtgodtgjørelse også på slike skjemaer. Den beregnede båtparten varierer fra 10 prosent av delingsfangsten på båter under 20 fot med 1—2 mann ombord, til 25 prosent av delingsfangsten på båter i gruppen 35—39 fot med 5 mann ombord. Delingsfangsten er definert som den del av bruttofngsten som er igjen når alle fellesutgiftene er betalt.

Den brutto- og nettolott som er regnet ut i punkt 6 og 7 i hovedtabellene er den arbeids- og redskapsgodtgjørelsen som er beregnet å tilfalle hver lottaker når båten har fått sin part av delingsfangsten. Differansen mellom brutto- og nettolott utgjør den del av redskapskostnadene som hver lott-taker dekker selv av sin lott, det vil si redskapskostnader som ikke inngår i fellesutgiftene — i det vesentligste avskrivninger.

Den brutto- og nettolott som framkommer i punkt 6 og 7 er et uveid gjennomsnitt av den maksimale lott som blir oppnådd på hver båt. Det vil si at lotten pr. mann på en båt med for eksempel 5 mann ombord teller likt med lotten pr. mann på en båt med 1 mann ombord innen den samme gruppen. Den maksimale lott er den lott en fisker får utbetalt dersom han har vært med på alle de fiskerier som båten har drevet gjennom året.

Båtens driftsoverskott i punkt 8 i tabellene I—IV er definert som den del av båtparten som blir igjen når båtens kostnader er dekket. På mange båter kan det være flere eiere som båtens driftsoverskott fordeles på. Båtens driftsoverskott pr. eier framkommer således ved at det samlede driftsoverskott for båter i en gruppe divideres med det samlede antall eiere innen den samme gruppen. Nettolott pr. lottaker (punkt 7) pluss båtens driftsoverskott pr. eier (punkt 9) utgjør båtelerens samlede nettoinntekt (punkt 10), som med andre ord er det vederlag båteleren oppnår

i form av arbeidsinntekt, netto redskapsinntekt og driftsoverskott for båten.

Tar en for seg tabell I, som omfatter alle båtene i utvalget, finner en som en kunne vente at båtelerers nettoinntekt innen en og samme størrelsesgruppe stort sett stiger sterkt med driftstiden. Videre ser en at på båter med driftstid over 120 dager seg båtelerers nettoinntekt fra de minste til de største båtene. På de helårsdrevne båtene var det således en stigning fra gjennomsnittlig ca. kr. 5 600 på båter under 20 fot til ca. kr. 15 500 på båter i gruppen 35—39 fot. På båter med driftstid mellom 120 og 240 dager var den tilsvarende stigning fra kr. 4 200 til kr. 9 600. På båter med driftstid under 120 dager fant en ikke noen tilsvarende tendens. På disse båtene oppnådde båtelerne høyest gjennomsnittsinntekt i gruppen 20—24 fot med kr. 3 700.

Også nettolott pr. lottaker og båtens driftsoverskott pr. eier steg med stigende båtstørrelse på båter over 120 dagers driftstid. Av disse to størrelsene var det båtens driftsoverskott pr. eier som viste den største prosentvise stigning fra de minste til de største båtene.

På båter med driftstid under 120 dager var både nettolott pr. lottaker og båtens driftsoverskott pr. eier noe ujevn. Begge størrelsene var imidlertid høyest i gruppen 20—24 fot. Lavest gjennomsnittlige nettolott pr. lottaker finner en i gruppen 35—39 fot. Båtens driftsresultat pr. eier var dårligst på båter under 20 fot med driftstid under 120 dager. I denne gruppen var det underskott på båtens drift.

Sammenholder en nettolott pr. lottaker og båtens driftsoverskott pr. eier på båter hvor eieren drev småbåtfiske som *eneyrke* (tabell II) med de tilsvarende tall for *hele utvalget* (tabell I), finner en at begge lå høyest på de førstnevnte båter unntatt i gruppen under 20 fot.

Så vel båteleren som mannskapet ellers fikk således gjennomgående mer ut av småbåtdriften når denne ble drevet av eieren som *eneyrke* enn når eieren hadde annen virksomhet ved siden av. På den annen side hadde eierne med annen virksomhet også inntekt av sitt eller sine andre yrker. Disse inntekter er det ikke hentet inn opplysninger om i undersøkelsen.

Sammenlikner en båtelerers nettoinntekt og nettolott pr. lottaker for alle båtene i utvalget i 1963 med tilsvarende tall i undersøkelsen for 1962, finner en oppgang i alle størrelsesgrupper med driftstid over 120 dager. Prosentvis var økningen i båtelerers nettoinntekt i de fleste grupper noe større enn økningen i nettolotten pr. lottaker.

Ser en særskilt på båtene hvor eieren drev små-

båtfiske som eneyrke, finner en at endringen i nettolotten pr. lottaker og båteiers nettoinntekt fra 1962 til 1963 var nokså forskjellig fra gruppe til gruppe. På båter under 25 fot var det en betydelig økning i begge størrelsene fra 1962 til 1963, så nær som i gruppen 20–24 fot, med driftstid 120–239 dager. På båter over 25 fot var den gjennomsnittlige økningen noe mindre, og på de helårsdrevne båtene i gruppen 25–34 fot var det noe nedgang i båteiers nettoinntekt fra 1962 til 1963.

For videre sammenlikning av de enkelte driftsresultater i årene 1962 og 1963 henvises det til eget avsnitt senere i denne melding hvor en har behandlet noen driftsresultater for de småbåtene som var med i undersøkelsen i årene 1961–1963.

Tabell 5 gir et bilde av spredningen i nettolottens størrelse. Som en ser var det fire båter som ga negativ nettolott. Dette betyr at den nettelott som ble utbetalt lottakerne på disse båtene var mindre enn de redskapskostnader lottakerne måtte dekke av egen lott. Videre kan det nevnes at hele 44 prosent av de helårsdrevne båtene under 25 fot i utvalget ga en nettolott pr. lottaker på under kr. 6 000, mens nettolotten lå så lavt på bare 28 prosent av de tilsvarende båtene over 25 fot. Bare 19 prosent av de helårsdrevne båtene under 25 fot ga høyere nettolott pr. lottaker enn kr. 10 000, mot hele 46 prosent av de helårsdrevne over 25 fot. Stort sett var spredningen større på de største båtene i utvalget enn på de minste.

5. Spesielle særtrekk for Nord-Norge og for Sør-Norge.

I tabell III er det gitt resultater særskilt for Nord-Norge (de tre nordligste fylkene) mens en i tabell IV finner resultater fra Sør-Norge (kyststrekningen Nord-Trøndelag – svenskegrensen).

a. Bemanning. Redskapsbruk.

Som det vil framgå av tabellene III–IV, punkt 13, var det en del forskjell i størrelsen av bemanningen fra Nord-Norge til Sør-Norge. På båter over 25 fot var bemanningen størst på nord-norske båter. I gruppen 20–25 fot var bemanningen lik i de to landsdelene, mens bemanningen på båtene under 20 fot var størst på sør-norske båter. Den ulike bemanningen henger for en stor del sammen med forskjell i driftsform, redskapsbruk og intensitet i fisket fra landsdel til landsdel.

Ser en på redskapsbruken i de forskjellige landsdeler, finner en noe av forklaringen på den ulike bemanningen. På småbåtene over 25 fot i utvalget fra Nord-Norge ble det i ca. 30 prosent av driftstiden fisket med garn. Line og juksa ble begge benyttet i ca. 25 prosent av driftstiden, men reketrål og not ble benyttet i henholdsvis ca. 10 prosent og ca. 5 prosent av driftstiden. På båter under 25 fot i utvalget fra Nord-Norge ble line benyttet noe mindre og garn noe mer: I ca. 10 prosent av driftstiden ble det brukt line, og i ca. 35 prosent av driftstiden garn. Videre ble redskaper som ruser, teiner, dorg

Tabell 5. ALLE BÅTENE I UTVALGET FORDELT ETTER BÅTSTØRRELSE, DRIFTSTID OG NETTOLOTTENS STØRRELSE. 1963.

Nettolott ¹ pr. lottaker	Båter under 20 fot med driftstid			Båter 20–24,9 fot med driftstid			Båter 25–34,9 fot med driftstid			Båter 35–39,9 fot med driftstid		
	0–119 dager	120–239 dager	240–360 dager	0–119 dager	120–239 dager	240–360 dager	0–119 dager	120–239 dager	240–360 dager	0–119 dager	120–239 dager	240–360 dager
Kr. 0–÷1.999	—	—	—	1	1	—	—	—	1	1	—	—
» 0–1.999	9	3	2	7	12	3	4	1	2	2	1	—
» 2.000–3.999	5	10	5	5	19	12	3	5	1	1	2	1
» 4.000–5.999	1	6	4	2	19	22	5	9	9	—	3	5
» 6.000–7.999	1	4	6	—	8	19	—	3	6	—	1	4
» 8.000–9.999	—	1	2	—	2	14	—	3	4	—	2	4
» 10.000–11.999	—	—	1	—	1	11	—	1	6	—	1	5
» 12.000–13.999	—	—	—	—	—	3	—	1	2	—	1	2
» 14.000–15.999	—	—	—	1	1	3	—	—	2	—	1	5
» 16.000–17.999	—	—	—	1	1	3	—	—	—	—	—	—
» 18.000–	—	—	—	—	—	—	—	—	3	—	—	6
	16	24	20	17	64	90	12	23	36	4	12	32

¹ Inklusive redskapsoverskott.

o. l. benyttet i ca. 25 prosent av driftstiden, juksa i ca. 25 prosent av driftstiden, og not i 5 prosent av driftstiden. Trålredskap ble ikke benyttet på noen båter under 25 fot.

På båter over 25 fot i utvalget fra Sør-Norge ble redskaper som ruser, teiner, dorg o. l. benyttet i ca. 35 prosent av driftstiden og trålredskap i ca. 35 prosent av driftstiden. Videre ble garn brukt i ca. 15 prosent av driftstiden og line og not i ca. 5 prosent av driftstiden. På båter under 25 fot fra Sør-Norge ble redskaper som ruser, teiner, dorg o. l. brukt i hele ca. 65 prosent av driftstiden. Videre ble garn brukt i ca. 20 prosent av driftstiden, og not i ca. 10 prosent av driftstiden. Bruken av juksaredskap var ubetydelig på alle båtene fra Sør-Norge.

b. Fangstverdi.

Sammenlikner en fangstverdien i Nord-Norge og Sør-Norge, finner en at på båter over 20 fot lå den gjennomgående betydelig høyere i Nord-Norge enn i Sør-Norge, trass i at den gjennomsnittlige driftstiden i de fleste grupper over 20 fot var minst på nord-norske båter. På de helårsdrevne båtene fra Nord-Norge var den gjennomsnittlige fangstverdien i de fire størrelsesgruppene — regnet fra de minste til de største båtene — henholdsvis kr. 8 200, kr. 15 400, kr. 43 000 og kr. 51 000. I Sør-Norge var de tilsvarende fangstverdier henholdsvis kr. 8 500, kr. 13 000, kr. 17 300 og kr. 43 100. En må her være oppmerksom på at representasjonen av de helårsdrevne sør-norske båtene under 20 fot var svak. Bare 4 båter var med i denne gruppen, og en kan derfor vanskelig trekke sikre konklusjoner av en sammenlikning med en gruppe med så få båter.

I alle størrelsesgrupper av småbåter i begge landsdeler, så nær som i den høyeste nord-norske og den laveset sør-norske, hadde de helårsdrevne båtene gjennomsnittlig høyere fangstverdi enn de ikke helårsdrevne.

Studerer en punkt 18 i tabellene III—IV, finner en hvilken tid på året som var viktigst for småbåtfiske i Sør-Norge og Nord-Norge i 1963. På de helårsdrevne båtene fra Sør-Norge var fangstverdien noenlunde jevnt fordelt på årets fire kvartaler, unntatt på båtene under 20 fot som har en noe mindre fangstverdi i 4. kvartal enn i de øvrige 3 kvartaler. På de ikke helårsdrevne båtene fra Sør-Norge var fordelingen av fangstverdien noe forskjellig fra gruppe til gruppe.

Også i Nord-Norge hadde de helårsdrevne båtene en noenlunde jevn fordeling av fangstverdien på

årets fire kvartaler. På de ikke helårsdrevne båtene fra Nord-Norge var fangstverdien gjennomgående høyest i 2. kvartal og lavest i 4. kvartal.

c. Kostnader.

Også når en sammenlikner kostnadene i Nord-Norge og Sør-Norge, finner en at på båter over 20 fot lå de gjennomsnittlig høyest på de nord-norske båtene. I de fleste grupper over 25 fot var forskjellen betydelig.

Sammenlikner en kostnadene i prosent av fangstverdien, finner en derimot på båter mellom 20 og 35 fot gjennomsnittlig høyere prosenttall i Sør-Norge enn i Nord-Norge.

Studerer en de enkelte kostnadspostene i Nord-Norge og Sør-Norge, finner en at kostnadene til drivstoff (punkt 2 a) og båtens kostnader (punkt 2 d) lå noe høyere i Nord-Norge enn i Sør-Norge. Kostnadene til agn (punkt 2 b) var i flere grupper betydelig høyere i Nord-Norge enn i Sør-Norge. Også kostnadsposten «Annet — uspesifisert» var gjennomgående høyest i Nord-Norge, på båter over 25 fot betydelig høyere.

Redskapskostnadene (punkt 2 c) var derimot ikke spesielt høye i noen landsdel.

En ser således at de nord-norske båtens «merkostnader» fordeler seg på de ulike kostnadsposter, unntatt på redskapskostnadene som ikke skiller seg vesentlig ut i noen landsdel.

Årsaken til de noe høyere kostnader kan være flere, såsom vanskeligere klimaforhold, større driftsintensitet, og lengre gangtid til og fra fangstfeltene.

d. Lønnsevne.

I tabellene III—IV og i tabell 4 kan en sammenlikne lønnsevnen i Nord-Norge og Sør-Norge.

Av tabell 4 framgår det blant annet at med et par unntak var den gjennomsnittlige lønnsevnen pr. ukeverk høyere i Nord-Norge enn i Sør-Norge.

Som nevnt tidligere steg lønnsevnen pr. ukeverk med stigende båtstørrelse når en ser på hele kysten under ett. Dette gjør seg også stort sett gjeldende når en ser på Nord-Norge og Sør-Norge hver for seg.

e. Fiskerlott.

For fiskerlotten i Nord-Norge og Sør-Norge finner en stort sett samme forhold og variasjon som for lønnsevnen pr. ukeverk. En viser derfor til forrige avsnitt og til tabellene III—IV.

Tabell 6. EN DEL DRIFTSRESULTATER M.V. FOR 1961, 1962 og 1963 FOR BÅTER SOM VAR MED I UNDERSØKELSEN I ALLE 3 ÅR. FORDELING PÅ LANDSDEL OG ETTER BÅTSTØRRELSE. Gjennomsnitt pr. båt.

	1961				1962				1963			
	Under 20 fot	20-24,9 fot	25-34,9 fot	35-39,9 fot	Under 20 fot	20-24,9 fot	25-34,9 fot	35-39,9 fot	Under 20 fot	20-24,9 fot	25-34,9 fot	35-39,9 fot
<i>Nord-Norge :</i>												
1. Fangstverdi i alt kr.	6 650	14 380	36 960	43 660	6 420	11 610	28 510	47 150	6 190	11 800	37 480	39 140
2. Kostnader i alt..... »	1 840	3 530	7 810	14 410	2 150	3 430	8 480	16 410	1 970	3 410	11 060	15 940
3. Nettolott ¹ pr. lott-taker..... »	4 050	7 270	9 050	7 650	3 810	5 960	6 820	8 950	4 010	6 570	9 300	8 520
4. Båteiers nettoinntekt »	4 330	8 290	14 480	10 610	3 950	6 600	10 120	12 500	4 020	7 090	13 660	10 920
5. Driftstid — dager	224	235	240	209	225	224	211	207	213	221	243	200
6. Antall ukeverk	43,3	52,4	95,6	115,2	45,8	47,1	88,4	108,1	43,0	46,0	102,2	99,0
7. Fangstverdi pr. ukeverk kr.	154	274	387	379	140	246	323	436	144	257	367	395
8. Lønnsevne pr. ukeverk »	102	193	280	230	156	164	214	273	91	170	247	223
9. Antall båter	32	49	12	9	32	49	12	9	32	49	12	9
<i>Trøndelag—Rogaland :</i>												
1. Fangstverdi i alt kr.	7 810	8 520	13 550	21 930	5 550	10 410	12 110	25 380	9 720	11 270	17 700	33 120
2. Kostnader i alt..... »	2 930	2 750	4 940	10 670	3 010	3 040	4 230	10 660	3 090	2 930	5 350	10 950
3. Nettolott ¹ pr. lott-taker..... »	3 770	4 110	3 910	4 200	2 410	4 720	4 140	5 920	5 030	5 230	6 020	7 060
4. Båteiers nettoinntekt »	4 020	4 570	4 330	3 950	2 340	5 200	4 540	6 370	5 290	5 900	6 820	8 040
5. Driftstid — dager	176	227	258	262	180	237	229	247	173	231	238	245
6. Antall ukeverk	43,8	52,4	84,4	106,7	35,7	58,1	64,4	100,2	36,1	59,7	69,6	102,7
7. Fangstverdi pr. ukeverk kr.	178	163	161	206	155	179	188	253	269	189	254	322
8. Lønnsevne pr. ukeverk »	102	103	90	85	57	118	112	130	171	132	164	180
9. Antall båter	4	36	11	12	4	36	11	12	4	36	11	12
<i>Skagerakkysten :</i>												
1. Fangstverdi i alt kr.	24 060	58 580	23 570	66 070	21 770	56 300
2. Kostnader i alt..... »	5 840	13 650	6 000	13 810	5 840	13 040
3. Nettolott ¹ pr. lott-taker..... »	7 350	16 460	8 650	21 330	7 790	17 610
4. Båteiers nettoinntekt »	9 300	22 710	10 510	27 960	9 380	23 190
5. Driftstid — dager	215	300	259	327	259	320
6. Antall ukeverk	81,5	113,6	77,5	105,3	80,3	106,3
7. Fangstverdi pr. ukeverk kr.	295	516	304	627	271	530
8. Lønnsevne pr. ukeverk »	212	383	215	487	187	397
9. Antall båter	1	1	8	6	1	1	8	6	1	1	8	6

¹ Inklusive redskapsoverskott.

6. Sammenlikning med driftsresultatene for 1961 og 1962.

For å kunne sammenlikne driftsresultatene for småbåtene i årene 1961–1963, har en plukket ut de båtene som var med i undersøkelsen i alle tre årene. I tabell 6 gjengir en noen hovedresultater for disse båtene i de tre årene. En understreker at tabellen omfatter så vel helårsdrevne som ikke-helårsdrevne båter.

I kostnadene i alt (punkt 2) er inkludert båtenes avskrivning. Denne ble i 1962 og 1963 utregnet på et noe annet og mer pålitelig grunnlag enn i 1961. Forskjellen i beregningsmetode slo imidlertid ikke stort ut i de utregnede gjennomsnittstall. Kostnadene i alt for 1962 og 1963 er derfor noenlunde sammenliknbare med kostnadene i 1961.

I tabell 6 har en skilt Sør-Norge i to geografiske områder: Trøndelag – Rogaland og Skagerakkysten (Ona–Sira – svenskegrensen). For Skagerakkysten kan en imidlertid ikke gi tall for båter under 25 fot, da en har for få båter representert i undersøkelsen.

Ser en på den gjennomsnittlige fangstverdien i alt (punkt 1) i tiden 1961–1963 i Nord-Norge, finner en ikke noen klar og entydig utviklingstendens i de tre årene. På båter under 20 fot viste fangstverdien i alt jevn nedgang fra 1961–1963. I gruppen 20–24 fot viste den nedgang fra 1961 til 1962, men noe økning igjen i 1963. Det samme er tilfelle i gruppen 25–34 fot, men økningen fra 1962 til 1963 var på disse båtene forholdsvis mye sterkere. I gruppen 35–39 fot viste fangstverdien stigning fra 1961 til 1962 og et kraftig fall fra 1962 til 1963, slik at de to siste årene kom til å markere ytterpunktene.

I området Trøndelag–Rogaland var fangstverdien i alt høyest i 1963 i alle størrelsesgrupper. Lavest var den i 1962 for gruppen under 20 fot og gruppen 25–34 fot, mens 1961 ga lavest fangstverdi for gruppene 20–24 fot og 35–39 fot.

På Skagerakkysten viste fangstverdien jevn nedgang fra 1961 til 1963 på båter i gruppen 25–34 fot. I gruppen 35–39 fot var fangstverdien høyest i 1962 og lavest i 1963.

Forandringene i fangstverdien i alt i tiden 1961–1963 henger i noen grad sammen med forandringer i driftstiden (punkt 5), men selv om en tar hensyn til dette blir forandringen i fangstverdien noenlunde som skissert ovenfor.

Ser en på utviklingen av arbeidsinnsatsen (antall ukeverk, punkt 6) i årene 1961–1963, finner en at den gikk noe ned fra 1961 til 1962 i de fleste grupper i Nord-Norge og området Trøndelag–Rogaland. Fra 1962 til 1963 økte arbeidsinnsatsen på de fleste

nord-norske båter, mens den samtidig viste noe nedgang i området Trøndelag–Rogaland. På Skagerakkysten var arbeidsinnsatsen høyest i 1961 og lavest i 1962 i de to størrelsesgrupper (over 25 fot) som det gis tall for.

Et annet uttrykk for endringen i driftsinntektene får en ved å sammenlikne fangstverdien pr. ukeverk (punkt 7) i de tre årene. Stort sett endret denne seg noenlunde i samme retning som fangstverdien i alt i de ulike grupper og landsdeler.

Sammenlikner en kostnadene (punkt 2) i de tre årene, finner en ikke store forandringer fra år til år på båter under 25 fot i Nord-Norge og i området Trøndelag–Rogaland. På båter over 25 fot var det gjennomgående stigning i kostnadene fra 1961 til 1963. På Skagerakkysten viste kostnadene på båter over 25 fot noe stigning fra 1961 til 1962 og noe nedgang igjen i 1963.

Nettolott pr. lottaker (punkt 3), båteiers nettoinntekt (punkt 4) og lønnsevnen pr. ukeverk forandret seg fra 1961 til 1963 noenlunde i samme retning som fangstverdien.

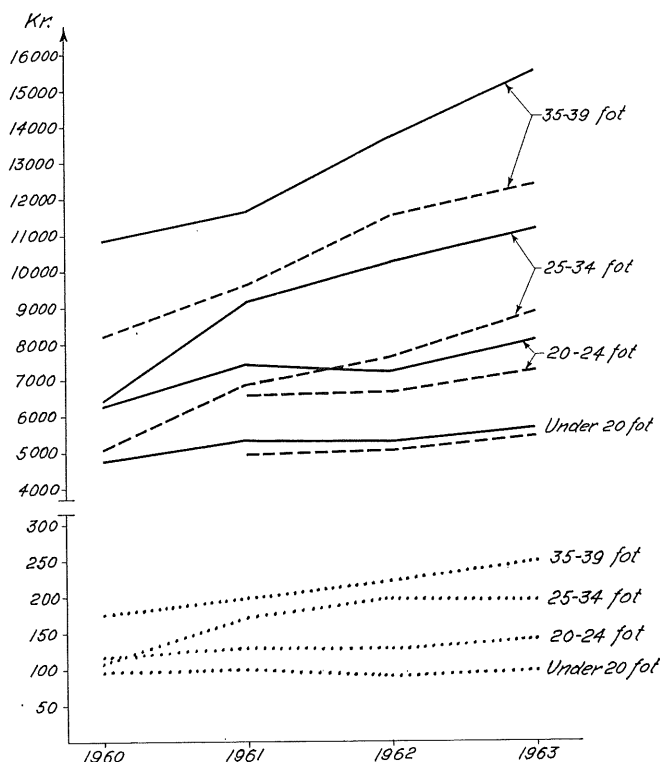


Fig. 3. Båteiers nettoinntekt, nettolott pr. lottaker, og lønnsevne pr. ukeverk i gjennomsnitt pr. båt for helårsdrevne båter i årene 1960–1963. Hele kysten.

— Båteiers nettoinntekt.
 - - - - Nettolott pr. lottaker.
 Lønnsevne pr. ukeverk.

Tabell 7. EN DEL DRIFTSRESULTATER FOR HELÅRSREVNE BÅTER UNDER 40 FOT FRA UNDERSØKELSEN I ÅRENE 1960-1963. HELE KYSTEN GJENNOMSNITT PR. BÅT.

		Båter under 20 fot	Båter 20-24,9 fot	Båter 25-34,9 fot	Båter 35-39,9 fot
Fangstverdi i alt	1960..... kr.	7 740	11 900	17 890	44 080
—»—	1961..... »	8 060	12 610	23 940	35 490
—»—	1962..... »	7 740	11 910	27 460	39 880
—»—	1963..... »	8 280	13 990	28 710	45 320
Kostnader i alt	1960..... »	2 510	4 010	7 190	17 590
—»—	1961..... »	2 330	3 770	7 230	12 680
—»—	1962..... »	2 190	3 430	8 210	13 880
—»—	1963..... »	2 270	3 710	9 180	14 560
Nettolott ¹ pr. lottaker	1960..... »	5 080	8 220
—»—	1961..... »	4 970	6 580	6 860	9 620
—»—	1962..... »	5 030	6 620	7 610	11 510
—»—	1963..... »	5 480	7 270	8 870	12 350
Båteiers nettoinntekt	1960 ² »	4 760	6 270	6 400	10 840
—»—	1961 ³ »	5 350	7 420	9 140	11 630
—»—	1962 ³ »	5 290	7 190	10 250	13 700
—»—	1963 ³ »	5 640	8 100	11 130	15 490
Antall ukeverk	1960.....	53	66	95	143
—»—	1961 ⁴	56	65	94	111
—»—	1962 ⁴	59	63	93	111
—»—	1963.....	58	68	96	118
Fangstverdi pr. ukeverk	1960..... kr.	145	180	189	308
—»—	1961 ⁵ »	144	194	255	320
—»—	1962 ⁵ »	131	189	295	359
—»—	1963..... »	143	205	298	383
Lønnsevne pr. ukeverk	1960..... »	96	116	107	175
—»—	1961 ⁵ »	99	130	171	197
—»—	1962 ⁵ »	90	127	196	223
—»—	1963..... »	99	142	194	250
Antall båter	1960.....	30	137	48	28
—»—	1961.....	21	91	40	29
—»—	1962.....	21	89	29	30
—»—	1963.....	20	90	36	32

¹ Inklusive redskapsoverskott. ² Nettolott pr. lottaker pluss båtenes driftsoverskott i alt. ³ Nettolott pr. lottaker pluss båtenes driftsoverskott pr. eier. ⁴ Korrigerte tall. Tallene oppgitt i meldingene fra 1961 og 1962 er gitt et tillegg for tid til utrustning, avslutning, reparasjon på båt og redskap o. l. og er dermed blitt sammenliknbare med 1960- og 1963-tallene. ⁵ Korrigerte tall p.g.a. tillegg i antall ukeverk, kfr. fotnote 4.

7. Noen hovedresultater for helårsdrevne småbåter i årene 1960-1963.

Undersøkelsen av lønnsomheten av fisket med motorbåter under 40 fot i 1963 danner foreløpig avslutningen på denne undersøkelses-serien som har pågått i 5 år. En har derfor funnet det naturlig å sette opp en del gjennomsnittlig hovedresultater for helårsdrevne båter i hvert av de 4 årene som det er offentliggjort driftsresultater for (tabell 7).

Når en sammenlikner de oppgitte tallseriene fra år til år må en være oppmerksom på at ikke alle postene har nøyaktig det samme innhold hvert år. Dette gjelder blant annet kostnadene som gjennomgående var særlig høye i 1960 på grunn av at redskapskostnadene det året var vurdert noe høyt. I 1962 gikk en dessuten over til å benytte et annet og mer pålitelig avskrivningsgrunnlag for båten.

Videre har en ved utregningen av lønnsevne pr.

ukeverk benyttet et noe annet verdigrunnlag i 1960 enn i de andre årene ved beregningen av de kalkulatoriske renter.

Ser en på fangstverdien i alt i de fire årene 1960—1963, finner en at på båter under 25 fot var den noenlunde den samme i 1960 og 1962, mens 1961 og særlig 1963 ga noe høyere fangstverdi. Båtene i gruppen 25—34 fot økte fangstverdien fra år til år, mens de største båtene — gruppen 35—39 fot — etter et stort fall i fangstverdien fra 1960 til 1961 hadde økning i de siste to årene.

Kostnader i alt viste gjennomgående stigning fra 1960 til 1963 på båter over 25 fot. På båter under 25 fot var utviklingstendensen mer uklar. Disse båtene hadde laveste gjennomsnittskostnader i 1962.

Nettolott pr. lottaker viste som en ser av tabellen og fig. 3 jevnt over stigning fra år til år i alle størrelsesgrupper til 1963. Det samme var stort sett tilfellet med båteters nettoinntekt.

Driftsresultatene må vurderes blant annet på bakgrunn av endringen i arbeidsinnsatsen fra år til år. Sammenlikner en det gjennomsnittlige antall ukeverk i de forskjellige år, finner en på båtene over 20 fot noe nedgang fra 1960 til 1962, og en forholdsvis stor økning igjen i 1963. På de minste båtene finner en den motsatte utvikling, det vil si økning fra 1960 til 1962, og nedgang i 1963.

Fangstverdien pr. ukeverk viste gjennomgående økning hvert år på småbåtene over 20 fot fra 1960 til 1963. På båtene under 20 fot var det nedgang i årene 1960—1962, og økning igjen i 1963.

Lønnsevnen pr. ukeverk viste noenlunde den samme endringstendens fra 1960 til 1963 som fangstverdien pr. ukeverk. En viser også til fig. 3.

8. Sammendrag.

Denne undersøkelsen bygger på oppgaver fra 350 fiskebåter under 40 fot (småbåter) i 28 kommuner, eller omkring 10 prosent av alle de registrerte småbåter i de utvalgte kommuner som blir brukt til ervervsmessig fiske av større betydning.

Om lag 38 prosent av båteterne i utvalget hadde småbåtfiske som eneyrke, ca. 21 prosent drev småbåtfiske i kombinasjon med jordbruk alene eller med jordbruk pluss annen næring, om lag 15 prosent drev småbåtfiske ved siden av å delta i fiske på større båter, og om lag 26 prosent drev småbåtfiske i kombinasjon med annen virksomhet enn dette.

Fangstverdien steg med stigende fartøystørrelse, på helårsdrevne båter i Sør-Norge således fra gjennomsnittlig kr. 8 500 i størrelsesgruppen under 20 fot til gjennomsnittlig kr. 43 100 i gruppen 35—39 fot.

På tilsvarende båter i Nord-Norge var det økning fra gjennomsnittlig kr. 8 200 i gruppen under 20 fot til gjennomsnittlig kr. 51 000 i gruppen 35—39 fot. Den gjennomsnittlige fangstverdien var høyere på båter i Nord-Norge enn i Sør-Norge, unntatt på båter under 20 fot.

På de helårsdrevne båtene under 25 fot utgjorde kostnadene ca. 27 prosent av brutto fangstverdi, mot ca. 32 prosent på de større båtene. Den relative økningen gjorde seg særlig gjeldende for fartøykostnadene (vedlikehold, avskrivning og assurance på fartøyet).

Både lønnsevnen pr. båt og lønnsevnen pr. ukeverk var gjennomgående stigende fra de minste til de største båtene. Dessuten var lønnsevnen gjennomgående høyere på båter drevet som eneyrke enn på de andre.

Når en ser bort fra båter med særlig lav driftstid var også båteters samlede nettoinntekt (hans nettolott pluss båtens driftsoverskott) stigende fra de minste til de største båtene, på helårsdrevne båter således fra gjennomsnittlig kr. 5 600 i gruppen under 20 fot til gjennomsnittlig kr. 15 500 i gruppen 35—39 fot. Stigningen var forholdsvis sterkere for båtens driftsoverskott enn for nettolotten. (Nettolotten er definert som netto arbeids- og redskapslott).

Samlet for de båtene som var med i undersøkelsen både i 1961, 1962 og 1963 finner en at fangstverdien i alt gikk ned fra 1960 til 1963 på båter hjemmehørende på Skagerakkysten og opp for båter fra området Trøndelag—Rogaland. Endringstendensen i fangstverdien på nord-norske båter var derimot mer uklar. Kostnadene viste ikke store endringer fra 1961 til 1963 på båter under 25 fot. På de større båtene var det gjennomgående økning, så nær som på Skagerakkysten.

Nettolott pr. lottaker forandret seg i perioden 1960—1963 noenlunde i samme retning som fangstverdien. Det samme var tilfellet med lønnsevnen pr. ukeverk.

Særskilt for helårsdrevne småbåter finner en blant annet at nettolotten har gått opp år for år siden 1960. Det samme gjelder stort sett lønnsevnen pr. ukeverk, bortsett fra båter under 20 fot, hvor det er små forandringer i perioden 1960—1963.

Sammenholder en driftsresultatene i 1963 for helårsdrevne småbåter ifølge nærværende undersøkelser med driftsresultatene for tilsvarende fiskefartøyer over 40 fot ifølge den årlige lønnsomhetsundersøkelsen som Fiskeridirektoratet utfører for slike fartøyer, finner en at tendensen til stigende bruttoinntekter og kostnader med stigende farkoststørrelse stort sett gjorde seg gjeldende fra de minste til de største

båtene. Lønnsevnen pr. ukeverk og nettolotten pr. mann viste også stigning med stigende farkoststørrelse opp til 50—60 fot på farkostene i Sør-Norge, og opp til 60—80 fot i Nord-Norge etter et fall i størrelsen 35—39 fot. På de større farkostene var tendensen derimot mer uklar.

Summary.

This costs and earnings investigation for the year 1963 is based on annual accounts for 350 fishing vessels under 40 feet of length, (later called small vessels) representing about 10 per cent of the total number of fishing vessels under 40 feet operating from 28 different places (municipalities) on the coast.

About 38 per cent of the vessel owners in the sample had fishing on small vessel as sole occupation, and about 21 per cent had fishing combined with farming or farming plus other activities. Moreover about 15 per cent of the owners were also fishing on larger vessels and the remaining 26 per cent were conducting fishing on small vessels combined with other activities not mentioned above.

The investigation shows increasing gross earnings with increasing size of vessels, on whole year operated vessels on an average from N.Kr. 8 300 on vessels under 20 feet to N.Kr. 45 300 on vessels between 35 and 39 feet. On an average the gross earnings were higher on vessels from North-Norway than on vessels from South-Norway, except on vessels under 20 feet.

The whole year operated vessels under 25 feet had total costs (operating costs plus depreciation) amounting to about 27 per cent of the gross earnings, against

approx. 32 per cent on the larger vessels. Especially maintenance and repair, insurance and depreciation were relatively higher on the larger vessels.

The average wage-earning capacity (gross earning minus aggregate operating costs, depreciation and calculated interest on capital) was, worked out per vessel as well as per man-week, increasing with increasing size of vessels. Moreover the average wage-earning capacity was higher on vessels run as sole occupation than on vessels where the owners combined fishing with other activities.

On whole year operated vessels the average wage-earning capacity pr. man-week varied from N.Kr. 99 on vessels under 20 feet to N.Kr. 250 on vessels between 35 and 39 feet.

On vessels with more than 120 days at sea the owners total net income (his net work share plus capital surplus from vessel and gear) was also increasing with increasing size of vessels, on an average from N.Kr. 5 600 on whole year operated vessels under 20 feet to N.Kr. 15 500 on vessels between 35 and 39 feet.

A comparison between annual results of vessels under 40 feet with more than 240 days at sea and the results of larger whole year operated vessels shows increasing gross earnings and costs with increasing vessel size for the whole range of vessels from the smallest to the largest. Both the average wage-earning capacity per man-week and the work share showed an increasing tendency up to about 50—60 feet vessels in South-Norway (N.Kr. 333 and N.Kr. 15 740 respectively) and 60—80 feet vessels in North-Norway (N.Kr. 308 and N.Kr. 14 620 respectively). As to the largest vessels the tendency was not clear.

Tabell I. SAMTLIGE BÅTER UNDER 40 FOT I UNDERSØKELSEN. DRIFTSRESULTATER FOR 1963.
Gjennomsnitt pr. båt.

	Båter under 20 fot med driftstid			Båter 20–24,9 fot med driftstid			Båter 25–34,9 fot med driftstid			Båter 35–39,9 fot med driftstid		
	0–119 dager	120–239 dager	240–360 dager	0–119 dager	120–239 dager	240–360 dager	0–119 dager	120–239 dager	240–360 dager	0–119 dager	120–239 dager	240–360 dager
1. Fangstverdi i altkr.	4 190	6 950	8 280	8 340	8 790	13 990	11 290	21 340	28 710	15 110	47 780	45 320
2. Kostnader i alt »	1 680	2 100	2 270	2 400	2 770	3 710	4 900	6 200	9 180	6 480	16 190	14 560
Herav:												
a. Drivstoffer »	400	550	650	370	570	790	500	1 080	1 430	710	2 530	3 500
b. Agn »	15	70	200	50	80	120	520	90	960	—	1 930	450
c. Redskapen ¹ »	810	1 020	850	1 080	1 180	1 720	1 060	2 730	2 610	2 220	4 370	4 530
d. Båten ² »	450	450	540	890	880	1 020	1 950	1 900	2 840	2 760	4 890	5 270
e. Annet — uspesif. . . »	10	10	30	10	60	60	870	400	1 340	790	2 470	810
3. Kalkulatoriske renter . »	330	350	300	480	510	560	700	970	860	1 180	1 720	1 200
4. Lønnsevne (p. 1 ÷ p. 2 ÷ p. 3) »	2 180	4 500	5 710	5 460	5 510	9 720	5 690	14 170	18 670	7 450	29 870	29 560
5. Lønnsevne pr. ukev. . »	110	111	99	250	129	142	181	213	194	110	269	250
6. Br.lott pr. lott-taker . . »	2 380	4 430	5 820	3 890	4 840	7 850	3 600	6 300	9 610	1 920	8 130	13 820
7. Nettolott »	2 130	4 020	5 480	3 500	4 400	7 270	3 190	5 250	8 870	1 520	7 260	12 350
8. Båtens driftsoverskott . »	÷ 100	180	170	210	320	910	120	2 100	2 490	130	4 450	4 400
9. pr. eier . . »	÷ 100	180	160	190	290	830	110	1 750	2 260	70	2 340	3 140
10. Båteiers nettoinntekt (p. 7 + p. 9) »	2 030	4 200	5 640	3 690	4 690	8 100	3 300	7 000	11 130	1 590	9 600	15 490
11. Driftstid — ant. dager . .	87	197	291	86	184	296	102	184	296	79	185	307
12. Antall ukeverk	19,8	40,9	57,8	21,8	42,7	68,4	31,4	66,5	96,3	67,6	111,1	118,2
13. Antall mann	1,3	1,2	1,1	1,4	1,3	1,3	1,8	2,0	1,8	5,0	3,5	2,3
14. Båteierens alder — år . .	49	52	52	47	49	49	45	46	47	46	47	53
15. Båttørrelse — fot	18,3	18,1	18,6	21,9	22,0	22,2	29,1	27,4	27,8	36,9	38,2	37,9
16. Båtens gj.ansk.verdi . .kr.	6 200	6 100	6 400	10 900	10 900	9 600	23 800	20 300	21 200	43 400	57 200	53 500
17. Redskapens »	4 500	4 400	3 900	6 200	5 800	7 400	5 600	14 800	9 700	17 600	19 800	11 700
18. Prosentdel av fangstverdi tatt i:												
1. kvartal	25	29	21	20	26	25	42	20	24	77	28	26
2. »	45	38	27	52	31	25	44	30	25	23	25	25
3. »	22	31	28	19	18	25	7	28	25	—	24	26
4. »	8	2	24	9	25	25	7	22	26	—	23	23
19. Ant.båter i undersøkelsen	16	24	20	17	64	70	12	23	36	4	12	32
Herav:												
a. Dekte	—	—	—	5	18	16	8	14	22	4	12	32
b. Åpne	16	24	20	12	46	74	4	9	14	—	—	—

¹ Vedlikeholdsutgifter og avskrivninger. ² Vedlikeholdsutgifter, avskrivninger og assuransepremier.

Tabell II. BÅTER UNDER 40 FOT SOM EIES AV FISKERE SOM HAR SMÅBÅTFISKE SOM ENEYRKE.
DRIFTSRESULTATER FOR 1963. Gjennomsnitt pr. båt.

	Båter under 20 fot med driftstid	Båter 20–24,9 fot med driftstid		Båter 25–34,9 fot med driftstid	Båter 35–39,9 fot med driftstid	
	240–360 dager	120–239 dager	240–360 dager	240–360 dager	120–239 dager	240–360 dager
1. Fangstverdi i alt kr.	8 460	10 180	15 330	29 220	57 680	47 210
2. Kostnader i alt »	2 170	3 380	3 970	8 740	21 640	15 160
Herav:						
a. Drivstoff »	670	840	840	1 500	3 390	3 670
b. Agn »	280	140	110	1 060	3 620	530
c. Redskapen ¹ »	700	1 330	1 900	2 520	5 140	4 650
d. Båten ² »	490	800	1 050	2 590	5 140	5 370
e. Annet — uspesifisert »	30	270	70	1 070	4 350	940
3. Kalkulatoriske renter »	240	500	590	890	1 410	1 200
4. Lønnsevne (p. 1 ÷ p. 2 ÷ p. 3) .. »	6 050	6 300	10 770	19 590	34 630	30 850
5. Lønnsevne pr. ukeverk »	97	156	159	201	296	261
6. Br.lott pr. lott-taker »	5 670	6 260	8 770	10 220	9 540	14 460
7. Nettolott »	5 380	5 470	8 170	9 470	8 780	12 980
8. Båtens driftsoverskott »	260	580	1 070	2 930	5 060	4 700
9. » » pr. eier »	240	580	970	2 670	3 620	3 360
10. Båteiers nettoinntekt (p. 7 + p. 9). »	5 620	6 050	9 140	12 140	12 400	16 340
11. Driftstid — antall dager	307	212	310	309	207	310
12. Antall ukeverk	62,1	40,4	67,8	97,3	116,8	118,4
13. Antall mann	1,2	1,1	1,3	1,9	3,4	2,3
14. Båteierens alder — år	54	53	49	47	54	52
15. Båttørrelse — fot	18,5	21,9	22,5	28,2	37,3	37,9
16. Båtens gj.ansk.verdi kr.	6 300	11 200	10 500	22 700	51 900	54 000
17. Redskapens »	2 545	7 500	7 900	8 600	16 400	12 200
18. Prosentdel av fangstverdi tatt i:						
1. kvartal	21	13	25	24	15	32
2. »	28	30	25	25	36	25
3. »	28	33	26	26	31	31
4. »	23	24	24	25	18	12
19. Antall båter i undersøkelsen	11	8	55	25	5	27
Herav:						
a. Dekte.....	—	2	10	18	5	27
b. Åpne	11	6	45	7	—	—

¹ Vedlikeholdsutgifter og avskrivning. ² Vedlikeholdsutgifter, avskrivninger og assuransepremier.

Tabell III. BÅTER UNDER 40 FOT HJEMMEHØRENDE I NORD-NORGE¹. DRIFTSRESULTATER FOR 1963.
Gjennomsnitt pr. båt.

	Båter under 20 fot med driftstid		Båter 20–24,9 fot med driftstid		Båter 25–34,9 fot med driftstid		Båter 35–39,9 fot med driftstid	
	120–239 dager	240–360 dager	120–239 dager	240–360 dager	120–239 dager	240–360 dager	120–239 dager	240–360 dager
1. Fangstverdi i alt kr.	5 850	8 230	9 700	15 410	26 430	43 020	57 320	50 950
2. Kostnader i alt »	1 910	2 260	3 040	4 050	7 260	13 500	22 370	19 500
Herav:								
a. Drivstoffer..... »	580	650	630	830	1 250	1 790	2 970	3 940
b. Agn »	80	190	110	160	200	2 010	2 910	1 600
c. Redskapen ² »	770	830	1 140	1 730	2 300	2 910	5 030	3 910
d. Båten ³ »	460	560	1 080	1 260	2 460	3 970	6 520	7 420
e. Annet — uspesifisert »	10	30	80	80	1 050	2 820	4 940	2 630
3. Kalkulatoriske renter »	310	280	580	620	1 050	1 050	1 790	1 350
4. Lønnsevne (p. 1 ÷ p. 2 ÷ p. 3) .. »	3 640	5 690	6 080	10 730	18 120	28 470	33 160	30 100
5. Lønnsevne pr. ukeverk »	96	102	142	163	253	240	260	206
6. Br.lott pr. lott-taker »	4 190	6 040	5 190	8 440	7 340	11 820	8 440	12 460
7. Nettolott »	3 830	5 700	4 750	8 040	6 490	11 210	7 520	11 500
8. Båtens driftsoverskott »	20	130	320	840	3 020	4 240	4 600	3 160
9. » » pr. eier »	20	120	290	770	3 020	3 860	2 560	1 760
10. Båteiers nettoinntekt (p. 7 + p. 9). »	3 850	5 820	5 040	8 810	9 510	15 070	10 080	13 260
11. Driftstid — antall dager	196	292	184	292	182	299	178	284
12. Antall ukeverk	38,0	55,9	42,9	65,9	71,5	118,5	127,6	146,3
13. Antall mann	1,1	1,1	1,3	1,3	2,3	2,3	3,9	2,8
14. Båteierens alder — år	52	54	48	50	46	47	50	48
15. Båttørrelse — fot	17,8	18,5	21,9	22,0	27,2	27,9	38,8	38,7
16. Båtens gj.ansk.verdi kr.	5 900	6 300	12 700	11 900	22 900	24 400	62 800	62 300
17. Redskapens » »	3 400	3 400	6 200	7 600	11 900	10 200	22 900	14 800
18. Prosentdel av fangstverdi tatt i:								
1. kvartal	24	20	20	25	26	23	25	28
2. »	30	27	26	26	34	26	34	26
3. »	25	28	29	25	20	25	23	27
4. »	21	25	25	24	20	26	18	19
19. Antall båter i undersøkelsen	19	16	33	37	7	16	6	9
Herav:								
a. Dekte.....	—	—	18	15	7	15	6	9
b. Åpne	19	16	15	22	—	1	—	—

¹ Finnmark, Troms og Nordland fylker. ² Vedlikeholdsutgifter og avskrivninger. ³ Vedlikeholdsutgifter, avskrivninger og assuransepremier.

Tabell IV. BÅTER UNDER 40 FOT HJEMMEHØRENDE I SØR-NORGE¹. DRIFTSRESULTATER FOR 1963.
Gjennomsnitt pr. båt.

	Båter under 20 fot med driftstid		Båter 20–24,9 fot med driftstid		Båter 25–34,9 fot med driftstid		Båter 35–39,9 fot med driftstid	
	120–239 dager	240–360 dager	120–239 dager	240–360 dager	120–239 dager	240–360 dager	120–239 dager	240–360 dager
1. Fangstverdi i alt kr.	11 140	8 470	7 820	13 000	19 120	17 270	38 250	43 120
2. Kostnader i alt »	2 840	2 280	2 480	3 470	5 750	5 750	10 020	12 630
Herav:								
a. Drivstoffer..... »	440	610	500	760	1 000	1 140	2 090	3 330
b. Agn »	20	220	50	100	50	130	950	—
c. Redskapen ² »	1 960	950	1 220	1 720	2 930	2 370	3 720	4 770
d. Båten ³ »	400	460	670	850	1 660	1 950	3 260	4 430
e. Annet — uspesifisert »	20	40	40	50	110	160	—	100
3. Kalkulatoriske renter »	500	390	430	520	930	700	1 650	1 140
4. Lønnsevne (p. 1 ÷ p. 2 ÷ p. 3) .. »	7 800	5 800	4 910	9 010	12 440	10 820	26 580	29 350
5. Lønnsevne pr. ukeverk »	151	88	115	129	193	138	263	272
6. Br.lott pr. lott-taker »	5 340	4 940	4 470	7 440	5 850	7 850	7 810	14 350
7. Nettolott »	4 720	4 650	4 020	6 740	4 760	6 980	7 040	12 600
8. Båtens driftsoverskott »	830	340	320	960	1 700	1 090	4 300	4 880
9. » » pr. eier »	830	340	300	880	1 310	990	2 150	3 750
10. Båteiers nettoinntekt (p. 7 + p. 9). »	5 550	4 990	4 320	7 620	6 070	7 970	9 190	16 350
11. Driftstid — antall dager	200	287	185	300	185	294	191	317
12. Antall ukeverk	51,8	65,8	42,6	69,8	64,3	78,2	101,0	108,0
13. Antall mann	1,4	1,3	1,3	1,3	2,0	1,5	3,2	2,1
14. Båteierens alder — år	51	47	51	49	46	46	44	54
15. Båttørrelse — fot	19,1	19,0	22,2	22,4	27,4	27,7	37,7	37,5
16. Båtens gj.ansk.verdi kr.	6 800	6 800	9 000	9 300	19 200	18 600	51 700	46 800
17. Redskapens »	8 400	5 700	5 300	7 300	16 200	9 200	16 600	10 500
18. Prosentdel av fangstverdi tatt i:								
1. kvartal	28	27	29	25	17	26	33	25
2. »	37	27	31	24	27	23	12	25
3. »	30	27	19	26	32	26	25	25
4. »	5	19	21	25	24	25	30	25
19. Antall båter i undersøkelsen	5	4	31	53	16	20	6	23
Herav:								
a. Dekte.....	—	—	—	1	7	7	6	23
b. Åpne	5	4	31	52	9	13	—	—

¹ Trøndelag—Skagerakkysten. ² Vedlikeholdsutgifter og avskrivninger. ³ Vedlikeholdsutgifter, avskrivninger og assurance-premier.

MP Skipsradioanlegg
Hovedrepresentant i skipsradioanlegg fra
Ingeniørfirma M. P. Pedersen, København

TEF Elektrisk Skipsmateriell
Fabrikk for skipselektrisk materiell

TRANBERGS
FORR. A/S ETABL. 1901



ELEKTRISKE
STAVANGER

S-L Fiskernes Agnforsyning

Hovedkontor: Tromsø Sentralbord 1084
Telex 3510

Fryselager for agn:

Vatsø, Vardø, Båtsfjord, Berlevåg, Mehavn, Kjøllefjord, Honningsvåg, Hammerfest, Havøysund, Skjervøy, Tromsø, Myre i Vesterålen, Svolvær, Ørnes, Varøy.

Kunstisanlegg:

Vardø, Båtsfjord, Kjøllefjord, Honningsvåg.
Spesialbygde båter for transport av frosne varer.
Telegr.adr. samtlige steder: AGNFORSYNING.

A/s Egersund Fryseri

Egersund

Telegr.adr. Fryseriet Telefon 91 511

Kristiansand Kjøleanlegg ^A/_S

Telefon 23 170, Fjellanlegget Odderøya 29 019
Disponent privat 25 158
Telegramadresse: Kjøleanlegget

- ◆ Fryse- og Kjøleanlegg
- ◆ Isfabrikk

Bing D. Johansen & Co ^A/_S Kjølelageret, Trondheim

Etablert 1930

Telefon 27 943 Bing Johansen privat 27 687
28 925 Paul Johansen » 36 491
Telegrams: «Bingjo» - Bankers: A.s Forretningsbanken

Export of all kinds of fresh fish end filets.
Cod, Haddock. Fresh and frozen Salmon.

Speciality: Whalemeat, animal food.
Fresh and frozen Halibut.

Nybygninger av fiske- og fangstfartøyer

Reparasjoner av alle slag på skrog og maskiner
Hydrauliske vripropellanlegg i direkte-koplete
og gearete utførelser



A.M. LIAAEN
SKIPSVERFT OG MEK. VERSTED
AALESUND



HALLVARD LERØY ^A/_S

SILD- OG FISK-EKSPORT

BERGEN, Norw.

Telegramadresse: «Sildøy», Bergen
Telex: 2131

Telefoner:

Kontor 15 318 15 386

Lager 19 216

Privat: Hallvard Lerøy 56 763

— Elias Fjeldstad 57 029

Bank: A.s Bergens Skilingsbank, Bergen