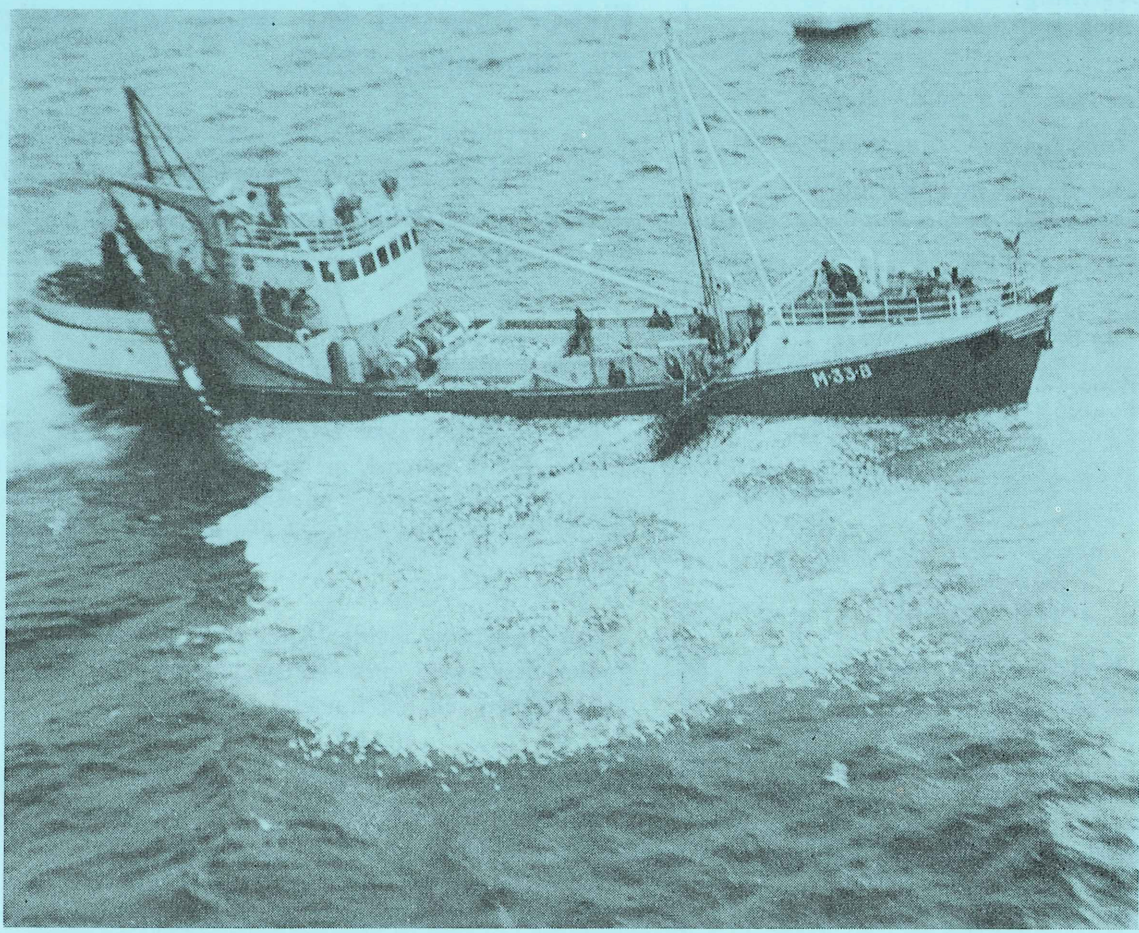


1966

FISKETS GANG

UTGITT AV FISKERIDIREKTØREN, BERGEN



NOREGS SILDESALSLAG

Hovedkontor Bergen

Telegramadresse «Samhald». Sentralbord: 16 650

29. DESEMBER 1966

52

FISKETS GANG

29. DESEMBER 1966 – 52. ÅRGANG

52

AV INNHOLDET I DETTE NR.:

	Side
Fiskerilovgivning:	
Forbud mot snurpenotfiske etter sild	970
Regulering av fiske med rekestrål	971
Forbruk mot bruk av snurrevad ..	971
Redningskøytenes stasjonering jan.-febr. 1967	973
Norges fiskerier 1966	977
Beskatning av makrellen i Nord-sjøen og Skagerak	981
Innhold 1966	984

Ansvarlig utgiver:
FISKERIDIREKTØREN
Redaktør:
kontorsjef Håvard Angerman
FISKETS GANG's adresse:
Fiskeridirektoratet
Rådstuplass 10
Bergen
Telefon: 30 300

UTKOMMER HVER TORSDAG

Abonnement kan tegnes ved alle poststeder ved innbetaling av abonnementsbeløpet på postgiro-konto 69 181, eller på bankgiro-konto 15 125/82 og 31 938/84 eller direkte i Fiskeridirektoratets kassa-kontor.

Abonnementsprisen på Fiskets Gang er kr. 25,00 pr. år. Til Danmark, Island og Sverige kr. 25,00 pr. år. Øvrige utland kr. 31,00 pr. år. Pristariiff for annonser kan fåes ved henvendelse til Fiskets Gang.

VED ETTERTRYKK FRA FISKETS GANG MÅ
BLADET OPPGIS SOM KILDE

Fiskeridirektøren

takker fiskerinæringen for godt samarbeid i 1966, og vil ønske at det nye året må bli et godt år for alle som arbeider i næringen

Fiskerioversikt for uken som endte 24. desember 1966.

Det foreligger ikke full oversikt over fisket som foregikk i uken til 24. desember. Værforholdene var i midlertid i mange distrikter dårlige og fisket lite. Et mere markant innslag i ukens landinger var fem fangster fra Vest-Grønland.

Fisk m.v. utenom sild og brisling.

Det foreligger ikke fangstmeldinger fra *Finnmark* og *Troms*. Fra *Finnmark* meldes det imidlertid at været var dårlig, og at en regner med at oppsummeringen vil vise at det ble en liten fangstuke etter liten og heller spredt utror.

Fra *Usterålen* melder Andenes om bra driftsforhold og godt seifiske med garn. Det regnes med at 200 tonn fisk, hovedparten sei, ble landet i ukens løp.

Fra distriktet *Sør-Helgeland—Sør-Trøndelag* meldes det om fiskeutbytte i uken som endte 17. desember på 238 tonn ferskfisk, hvorav 30,5 tonn torsk, 192,9 tonn sei, 1,2 tonn lyr, 0,5 tonn lange og brosme, 7,9 tonn hyse, 2,2 tonn kveite, 1,7 tonn rødspette og noen småslumper av andre sorter. For uken til 24. desember er det ikke noe vesentlig å melde.

Levendefisk: Som vanlig i uken til jul var det atskillig omsetning av levende torsk. Fra *Levendefisklagets* distrikt ble det således ført til Trondheim 42 tonn levende torsk og til Bergen og Hordaland 29 og 7,5 tonn. Bergen mottok dessuten fra Sogn og Fjordane 2 tonn levende torsk og fra Rogaland 5 tonn levende småsei. I Hordaland var ukeutbyttet av levende fisk 1,5 tonn torsk og 1 tonn småsei, mens Rogaland hadde levendefiskeutbytte på tilsammen 25 tonn.

Fisk brakt i land i området Sør-Helgeland—Sør-Trøndelag i tiden 1. januar—17. desember 1966.¹

Fiskesort	Mengde	Anvendt til					Fiskemel og dyrefor
		Ising og frysing	Salting	Henging	Hermetikk		
	tonn	tonn	tonn	tonn	tonn	tonn	tonn
Skrei	2 938	2 012	318	585	23	—	
Annen torsk ...	2 628	1 675	182	732	15	24	
Sei	8 359	3 330	1 635	3 266	101	27	
Lyr	154	130	18	6	—	—	
Lange	255	44	98	113	—	—	
Blålange	130	54	31	45	—	—	
Brosme.....	1 957	17	182	1 757	—	1	
Hyse.....	779	709	—	63	6	1	
Kveite	234	234	—	—	—	—	
Rødspette	82	82	—	—	—	—	
Mareflyndre ...	13	13	—	—	—	—	
Ål	—	—	—	—	—	—	
Uer	223	200	21	2	—	—	
Steinbit	25	19	—	6	—	—	
Skate og rokke.	5	5	—	—	—	—	
Håbrann	—	—	—	—	—	—	
Pigghå	114	114	—	—	—	—	
Makrellstørje ..	—	—	—	—	—	—	
Annen fisk.....	91	74	—	—	—	17	
Hummer	—	—	—	—	—	—	
Reke	—	—	—	—	—	—	
Krabbe	—	—	—	—	—	—	
I alt	² 17 987	8 712	2 485	6 575	145	70	
« 18/12 1965	17 461	8 506	1 412	6 469	172	812	

¹ I følge oppgaver fra Norges Råfisklag, Trondheim.

² Lever 3 526 hl. Rogn 71 hl

Møre og Romsdal: På Nordmøre hadde en i uken til 17. desember landinger på 681 tonn ferskfisk, hvorav 12 tonn torsk, 611 tonn sei, 1 tonn lyr, 5,7 tonn lange, 10,5 tonn brosmme, 13 tonn hyse, 1 tonn kveite, 1,3 tonn skate, 0,8 tonn hå og noen slumper av andre sorter. Mesteparten av seien var trålsei. Det ble brukt 66 tonn til filet, 214 tonn til salting og 331 til henging. I uken til 24. desember var været dårlig og driften sterkt innskrenket. Det meldes om ankomst av 1 Færøybåt med ca. 200 tonn saltfisk. Sunnmøre og Romsdal meldes om ukeutbytte siste uke på 91,2 tonn, hvorav 9 tonn torsk, 78 tonn sei, 1,5 tonn lange, 0,6 tonn blålange, 0,8 tonn brosmme, 0,4 tonn hyse, 1 tonn kveite og 0,5 tonn diverse.

Fjerne farvann: Til Ålesund kom det i uken fem linefartøyer fra Vest-Grønland. De hadde utbytter på 200 til 360 tonn salt torsk, tilsammen 1 210 tonn. Et av fartøyene hadde dessuten 30 tonn frossen filet og 30 tonn frossent dyrefór. Det ble også hjemført 1 tonn frossen kveite. Måløy melder om en Grønlandsbåt med 244,6 tonn saltfisk. Det var en tråler.

Fisk brakt i land i Møre og Romsdal i tiden 1. januar—17. desember 1966.¹

Fiskesort	Mengde	Anvendt til					Fiskemel og dyrefor
		Ising og frysing	Salting	Henging	Hermetikk		
	tonn	tonn	tonn	tonn	tonn	tonn	tonn
Skrei	⁵ 2 410	1 081	482	9	838	—	
Annen torsk ...	20 509	2 983	17 320	64	142	—	
Sei	32 749	14 969	14 425	2 881	160	314	
Lyr	127	127	—	—	—	—	
Lange	11 823	2 709	9 088	1	25	—	
Blålange	983	—	983	—	—	—	
Brosme.....	4 991	1	4 540	440	10	—	
Hyse.....	1 608	1 606	1	—	1	—	
Kveite	692	692	—	—	—	—	
Rødspette	76	76	—	—	—	—	
Mareflyndre ...	1	1	—	—	—	—	
Ål	10	10	—	—	—	—	
Uer	66	66	—	—	—	—	
Steinbit	8	8	—	—	—	—	
Skate og rokke.	172	172	—	—	—	—	
Håbrann	—	—	—	—	—	—	
Pigghå	1 328	1 328	—	—	—	—	
Makrellstørje ..	—	—	—	—	—	—	
Annen fisk.....	729	729	—	—	—	—	
Hummer	11	11	—	—	—	—	
Reke	—	—	—	—	—	—	
Krabbe	375	—	—	—	375	—	
I alt	² 78 668	26 569	46 839	3 395	1 551	314	
Herav:							
Nordmøre	30 004	12 365	³ 13 514	3 395	416	314	
Sunnmøre og Romsdal	48 664	14 204	⁴ 33 325	—	1 135	—	
I alt 18/12 1965	78 082	24 996	45 544	3 206	1 314	3 022	
« 19/12 1964	73 080	25 642	44 132	1 338	1 548	420	

¹ Etter oppgaver fra Norges Råfisklag, Sunnmøre og Romsdal Fiskesalslag. Omfatter også fisk fra fjerne farvann. Saltfisk er omregnet til sløyd hodekappet vekt ved å øke saltfiskvekten med 72 %. ² Lever 7014 hl. ³ Herav 6152 tonn saltfisk og 10581 tonn råfisk. ⁴ Herav 7452 tonn saltfisk og 12817 tonn råfisk. ⁵ Damptran 868 hl. Rogn 1326 hl, hvorav 403 hl saltet og 923 hl fersk.

Sogn og Fjordane: Det meldes om ukefangst på 118,2 tonn fisk, hvorav 4,1 tonn torsk, 3,8 tonn hyse, 0,2 tonn sei, 3,9 tonn lyr, 1,9 tonn lange, 3,5 tonn brosmme, 0,1 tonn kveite, 0,1 tonn flyndre, 0,7 tonn havål, 0,4 tonn skate, 93,3 tonn pigghå og 5,8 tonn diverse fisk.

Hordaland: Ukeutbyttet innbefattet levendefisken ble på 19 tonn. Av død fisk hadde en 3,5 tonn sei og lyr, 1 tonn lange og brosmme, 10 tonn pigghå og 1 tonn diverse fisk.

Rogaland: Foruten 30 tonn pigghå ble det landet

**Fisk brakt i land i Sogn og Fjordane i tiden 1. januar—
17. desember 1966.¹**

Fiskesort	I alt	Av dette til				
		Ising og frysing	salting	heng- ing	her- metikk	opp- maling
	tonn	tonn	tonn	tonn	tonn	tonn
Torsk	² 2 288	1 329	959	—	—	—
Sei	2 941	2 064	877	—	—	—
Lyr	306	306	—	—	—	—
Lange	1 246	—	1 246	—	—	—
Brosme	³ 703	—	703	—	—	—
Hyse	264	264	—	—	—	—
Uer	33	1	32	—	—	—
Kveite	35	35	—	—	—	—
Rødspette	55	55	—	—	—	—
Skate	86	86	—	—	—	—
Pigghå	8 654	8 654	—	—	—	—
Makrellstørje	126	126	—	—	—	—
Ål	54	54	—	—	—	—
Hummer	27	27	—	—	—	—
Reke	—	—	—	—	—	—
Krabbe	536	—	—	—	536	—
Annen fisk	504	501	—	—	—	3
I alt	17 858	13 502	3 817	—	536	3
« pr.18/12-65	20 441	14 783	4 743	—	915	—
« pr.19/12-64	18 899	16 240	2 464	136	—	59

¹ Etter oppgave fra Sogn og Fjordane Fiskesalslag. ² Herav 541 tonn saltfisk o: 930 tonn råfisk. ³ Herav 3 tonn saltfisk o: 5 tonn råfisk.

av vanlig konsumfisk 25 tonn levende og 40 tonn død fisk.

Skagerakkysten: Her ble fiskeutbyttet 25 tonn hå og 45 tonn fisk av de øvrige sorter.

Oslofjorden: Fjordfisk rapporterer om 4,5 tonn hå og 7 tonn annen fisk i uken.

Skalldyr: Av reke hadde Fjordfisk 4,5 tonn kokte og 2 tonn rå, Skagerakfisk 5 og 3 tonn, Rogaland Fiskesalslag 1,5 og 3,5 tonn. Skagerakfisk hadde også 1 tonn hummer, Rogaland 4 tonn og Sogn og Fjordane 1,4 tonn.

Sild og brisling.

Feitsild- og småsildfisket: Det foreligger melding bare fra distriktet Buholmsråsa—Stad, hvor det ble tatt opp og saltet 62 hl feitsild og tatt opp og levert til hermetikk 1 080 hl mussa.

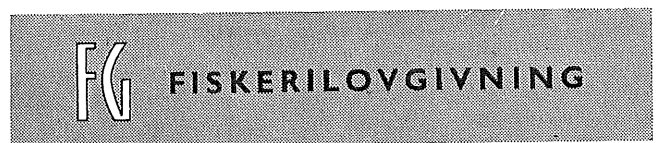
Fjordsild: Fjordfisk og Skagerakfisk hadde hver sine 2 tonn fjordsild, som gikk til innenlands konsum.

Brisling: Det meldes om opptak og levering til kryddring av 25 hl i Trøndelag.

Summary.

In the week ending December 24th, most districts had unfavourable weather and the fish landings were small.

The landings of fish from distant waters were the most notable. Five longliners came to Ålesund from West Greenland, with total catches of 1 210 tons of salted cod, 30 tons of frozen fish fillets, 30 tons of frozen animal fodder and 1 tons of frozen halibut. A trawler having unloaded her production of frozen fish fillets at Grimsby, arrived at Måløy for delivery of about 244 tons of salted cod. The trip had been to Greenland waters.



Forbud mot snurpenotfiske i Kallandsvågen (Kalvelandsvågen), Møre og Romsdal fylke.

I medhold av § 26 i lov av 25. juni 1937 om sild- og brislingfiskeriene og kgl. resolusjon av 17. januar 1964 har Fiskeridepartementet den 16. desember 1966 bestemt:

I

I tiden fra og med 1. mai til og med 30. september er det i Kallandsvågen (Kalvelandsvågen), Aure kommune, Nordmøre, innenfor en linje fra vestligste Ålfarskjær til sørpynten av Kalvø og videre fra østpynten av Kalvø i nordlig retning til nærmeste skag på Skarsø forbudt å bruke sildesnurpenot.

II

Denne bestemmelse trer i kraft straks og gjelder til 30. september 1969.

Forbud mot snurpenotfiske etter sild i Nordfjorden i Stjørnfjorden, Sør-Trøndelag.

I medhold av § 26 i lov av 25. juni 1937 om sild- og brislingfiskeriene og kgl. resolusjon av 17. januar 1964 har Fiskeridepartementet 16. desember 1966 bestemt:

I

Det er forbudt i Nordfjorden i Stjørnfjorden i Sør-Trøndelag innenfor en linje trukket fra Monsvoldneset til ytre ende av Nordfjordskjæret, derfra rett nord mot Nordlandet å nytte sildesnurpenot.

II

Denne bestemmelse trer i kraft 1. januar 1967 og gjelder til 31. desember 1969.

Fisket etter sild og industrifisk samt brisling og makrell i uken 19/12—24/12 og pr. 24/12 1966.

	I uken	I alt	Brukt til							
			Fersk, ising		Frysing		Salting	Hermetikk	Dyre- og fiskefôr	Mel og olje
			Eksport	Innenl.	Konsum	Agn				
<i>Feitsildfiskernes Salgslag, Harstadkontoret (Grense Jakobselv — Buholmsråsa)</i>	HI	HI	HI	HI	HI	HI	HI	HI	HI	HI
Feitsild	—	1 470 584	—	1 630	—	11 095	7 063	123	—	1 450 673
Småsild	—	541 234	—	20	—	133	3	16 260	—	524 818
Lodde	—	3 913 106	—	—	—	41	—	—	—	3 913 065
Øyepål og annet ...	—	3 609	—	—	—	—	—	—	—	3 609
I alt	—	5 928 533	—	1 650	—	11 269	7 066	16 383	—	5 892 165
<i>Feitsildfiskernes Salgslag, Trondheimskontoret. (Buholmsråsa—Stad)</i>										
Nordsjøisild	—	713 854	—	—	—	—	—	—	—	713 854
Feitsild	62	118 956	4 029	5 499	11 557	26 948	11 184	311	87	59 341
Småsild	1 080	125 425	26	144	—	515	131	75 512	198	48 899
Øyepål	—	71 617	—	—	—	—	—	—	57	71 560
Tobis	—	8 584	—	—	—	—	—	—	—	8 584
I alt	1 142	1 038 436	4 055	5 643	11 557	27 463	11 315	75 823	342	902 238
<i>Noregs Sildesalgslag (Sør for Stad)</i>										
Nordsjøisild	—	4 233 200	83 150	1 400	31 520	1 300	8 330	5 900	—	4 101 600
Feitsild	—	10 300	670	4 142	158	840	2 350	1 540	—	600
Småsild	—	175 600	1 155	2 960	—	475	60	127 100	150	43 700
Tobis	—	183 650	—	—	—	—	—	—	500	183 150
Øyepål	—	288 000	—	—	—	—	—	—	108 000	180 000
I alt	—	4 890 750	84 975	8 502	31 678	2 615	10 740	134 540	108 650	4 509 050
I alt:										
Nordsjøisild	—	4 947 054	83 150	1 400	31 520	1 300	8 330	5 900	—	4 815 454
Feitsild	62	1 599 840	4 699	11 271	11 715	38 883	20 597	1 974	87	1 510 614
Småsild	1 080	842 259	1 181	3 124	—	1 123	194	218 872	348	617 417
Vintersild	—	4 955 430	622 911	34 681	62 301	18 821	144 768	90 934	—	3 981 014
Islandssild	—	437 243	—	—	—	—	—	—	—	437 243
Fjordsild	43	1 415	96	887	253	—	179	—	—	—
Sild i alt ¹	1 185	12 783 241	712 037	51 363	105 789	60 127	174 068	317 680	435	11 361 742
« « pr. 31/12—65	—	11 518 604	250 647	41 029	66 734	104 230	248 671	220 533	1 255	10 585 505
Lodde	—	3 913 106	—	—	—	41	—	—	—	3 913 065
Tobis	—	192 234	—	—	—	—	—	—	500	191 734
Øyepål og annet ...	—	363 226	—	—	—	—	—	—	108 057	255 169
I alt	—	4 468 566	—	—	—	41	—	—	108 557	4 359 968
« « pr. 31/12—65	—	3 061 399	—	—	—	168	—	—	148 877	2 912 354
Brisling, skjegger ...	125	769 405	9 400	—	—	—	² 2 915	604 200	7 420	145 470
« « pr. 31/12—65	—	589 580	4 266	23	—	76	—	544 067	—	41 148
Makrell, tonn	—	477 443	1 790	3 647	4 936	1 972	3 787	1 688	—	455 199
« « pr. 31/12—65	—	150 866	1 419	4 016	10 862	2 457	1 249	1 228	—	129 635

¹ Da summen også tar med vintersild, islandssild og fjordsild er den ikke i samsvar med summen av mengdene under de oppførte omsetningslag. ² Røket ³ Krydret. ⁴ Herav 431 tonn røket.

Regulering av fiske med reke-trål i Lauvøyfjorden, Nord-Trøndelag.

I medhold av § 4 i lov av 17. juni 1955 om saltvannsfiskeriene og kgl. resolusjon av 17. januar 1964 har Fiskeridepartementet den 16. desember 1966 bestemt:

I

I månedene januar, februar og mars er det forbudt å bruke reke-trål i Lauvøyfjorden i Nord-Trøndelag fylke, begrenset av en linje trukket fra Frøyvarp-gårdens sjøhus på Elvalandet via Lyngholmen—Holviknesset — til Skjærvika og over fjorden til Vedøy.

II

Denne bestemmelse trer i kraft straks og gjelder til 1. april 1969.

Forbud mot bruk av snurrevad: Borgenfjorden, Nord-Trøndelag, i Kalvedalsvågen og i Karihavet i Møre og Romsdal.

I medhold av § 4 i lov av 17. juni 1955 og kongelig resolusjon av 17. januar 1964 har Fiskeridepartementet den 16. desember 1966 bestemt:

I

I Kronprinsregentens resolusjon av 22. desember 1955 om saltvannsfiskeriene skal forbudet i § 15, pkt. 2, 4 og 5 mot bruk av snurrevad i Borgenfjorden i Nord-Trøndelag, Kallandsvågen (Kalvelandsvågen) og Karihavet i Møre og Romsdal fortsatt gjelde til 31. desember 1969.

II

Denne bestemmelse trer i kraft 1. januar 1967.

Forbud mot bruk av snurpenot i Skjøråfjorden og Brandsfjorden i Sør-Trøndelag.

I medhold av § 4 i lov av 17. juni 1955 om saltvannsfiskeriene og kongelig resolusjon av 17. januar 1964 har Fiskeridepartementet den 16. desember 1966 bestemt:

I

Bestemmelsen i § 16 i Kronprinsregentens resolusjon av 22. desember 1955 om saltvannsfiskeriene, endret ved kongelig resolusjon av 30. januar 1959 for så vidt angår Skjøråfjorden og Brandsfjorden i Sør-Trøndelag, gis gyldighet til 31. desember 1969.

II

Denne bestemmelse trer i kraft 1. januar 1967.

Norsk Bjergningskompagni A/s

BERGEN — OSLO — TRONDHEIM

TELEGRAMADRESSE: „SALVATOR“

Utfører

bjergnings- og dykkerarbeider

av enhver art

Stasjoner langs hele kysten

TEF fiskelanterner, klare, grønne, røde med off. sertifikat

TEF ringnotsignaler, amber, godkjendt av Sjøfartsdirektoratet Ringnotblinkere.

TRANBERGS ELEKTRISKE

FORR. A/S

Tel: 29 086

STAVANGER

Telegr.: Tranberg

TERNE FISKEREDSKAPER dekker alle behov

Vi leverer alle typer
nylongarn · nylon notlin
tauverk · nylontråd.



Kontakt oss for nærmere opplysninger.

BERGENS NOTFORRETNING

Bergen, telegr.adr. Notforretning, telf. 17 710

EFFEKTIV TRANSPORT

Effektiv transporttid er den tid det tar fra varen leveres fra leverandørens lager til den kommer inn på mottakerens lager. Den transportmåte som gir minst dødtid, betyr færrest omlastninger, har nærmeste anløp til det endelige bestemmelsessted — **og som kan demonstrere dette over et lengre tidsrom** — byr den korteste effektive transporttid. Ved en slik nøktern vurdering viser det seg som oftest at lasten kommer fortest frem med skip. Også på grunn av hurtig arbeidende kraner og utstrakt bruk av elektriske trucks, paller og containere i varebehandlingen ombord.



TIL KONTINENTET

Til Hamburg fra Trondheim — ukentlig. Kjølerym, fryserom, bomløft 20–30 tonn. Til Rotterdam fra Bergen — ukentlig ekspressrute (2 døgn). Kjølerym. Til Rotterdam og Amsterdam fra Trondheim — ukentlig. Kjølerym, fryserom, bomløft 20 tonn. Til Antwerpen fra Trondheim — ukentlig. Kjølerym, fryserom, bomløft 25 tonn. 10 skip i stadig fart direkte mellom Vest-Norge og alle viktige knutepunkt på Kontinentet's nordkyst — en meget effektiv transportdekning frem til hjertet av Kontinentet's eget velutbygde kommunikasjonsnett.

MED BERGENSKE

Redningskøytenes stasjonering januar/februar 1967.

Stasjon:

Vardø
Båtsfjord
Honningsvåg
Havøysund
Østre Sørøy, fra 1. februar Vestre Sørøy
Burøysund
Tromvik
Senjehopen/Husøy
Gryllefjord
Andenes
Myre/Stø, fra 1. februar Røst
Myre/Straumsjøen fra 1. februar
Straumsjøen til 15. februar
Napp/Sørvågen fra 15. februar
Henningsvær fra 1. februar
Værøy fra 15. februar
Røst fra 1. februar
Bodø
Træna/Gåsvær
Lauvsnes, fra 1. februar Nordøyen
Mausundvær til 15. februar
Gjæsingen/Sørburøy, fra 1. februar Sula/Kya
Bessaker til 31. januar
Veidholmen/Brattvær/Vestsmøla
Vevang
Ona
Fosnavåg/Kristiansund/Stokksund etter fiskets gang
Måløy
Kalvåg/Bulandet
Fedje/Blomvåg
Skudeneshavn, avløsn. sildefisket
Tananger til 31. januar
Egersund
Skjernøysund
Flekkerøy
Langesund
Skjærhollen

Fartøy:

R/K «Olav Østensjø jr.»
R/K «Therese Klaveness»
R/K «Haakon VII»
R/S «Gustav B. Bull»
R/S «Ragnhild Schanche»
R/K «J. M. Johansen»
R/S «Chr. Bugge»
R/S «Erik Farup»
R/S «Tønnes Puntervold»
R/K «Speideren»
R/S «Ole O. Lian»
R/S «Fredrik Langaard»
R/S «Thomas Fearnley»
R/S «Ulabrand»
R/S «Karine Moe»
R/S «Thomas Fearnley»
R/S «Ole O. Lian»
R/S «Biskop Hvoslef»
R/S «Storebrand»
R/K «Halten»
R/S «Ulabrand»
R/S «Oscar Nibe»
R/S «Fredrik Langaard»
R/S «Torungen»
R/K «Jørgen Amundsen»
R/S «Idun»
R/K «Skomvær II»
R/K «Bergen Kreds»
R/S «Willie Wilhelmsen»
R/S «Chr. Børs»
R/K «Hjalmar Bjørge»
R/S «Karine Moe»
R/K «Ambassador Bay»
R/K «Olav Ringdal jr.»
R/S «Sørlandsskøyta»
R/S «Ingeborg Platou»
R/S «Oslokjøpmannen»

Fører:

Sigm. Johansen
Daniel Danielsen
Walter Svendsen
Alf Blix Martinsen
Amund Winje
Morten Hansen
Oddm. Berntsen
Ingjald Elverhaug
Gudvin Humberseth
Hegge Winje
Hans Godvik
Ingv. Viksøy
Harry Solsem
Johs. Bustvik
Idar Daleng
Harry Solsem
Hans Godvik
Road Hallvik
Ole Johansen
Kristoffer Restad
Johs. Bustvik
Jørgen Stordal
Ingv. Viksøy
Jarle Skomsøy
Einar Gjelberg
Einar Fjørtoft
Bjørn Stenberg
Tor Stenseth
Odd Steinan
Ingv. Farstadvold
John Laksberg
Idar Daleng
Harald Evensen
Koldevin Ellingsen
Peder Pedersen
Ove Olsen Bratli
Bernhard Furdal

FG Fiskerinytt fra utlandet

Minimumspriser på fisk er til publikums fordel, sier Restrictive Practices Court.

Ved å gjøre bruk av et system for minimumspriser for fire av de fiskesorter som landes av distant water-trålere i Hull, Grimsby og Fleetwood skaffer britiske trålerredere offentligheten et spesifikt og betraktelig gode. Dersom disse såkalte reservepriser ble tatt bort, ville kjøpere og konsumenter av fersk fisk bli fratatt denne fordel, fordi trålerflåten kapasitet ville bli redusert, fiskeforsyningene ville bli mindre og prisene ville stige.

Dette var, skrives det i en lengre artikkel i «Fishing News» (18. november), hovedkonklusjonen, som formannen for Restrictive Practices Court kom frem til i sin domsavsigelse, som det tok nesten to timer å referere. For den britiske tråler næring betød dette en vellykket slutt på en sak, som har vart i 42 dager og kostet £ 75 000, og som kan noteres som

den lengste denne rettsinstans har prøvet trådte i kraft i 1956.

Til rettens behandling forelå reserveprissystemet som Distant Water Vessels Development Association benytter seg av. Under dette system blir auksjonssalget av torsk, hyse, sei og rødfisk, som landes i Hull, Grimsby og Fleetwood gjenstand for omsetning til en reserve- eller minimumspris. Fisk som ikke oppnår salg til denne pris leveres til oppmaling til fiske-

Nordafar utvider.

«Grønlandsposten» (29. september) opplyser i en artikkel at Nordafar er i ferd med å lukke virksomheten etter sesongen, som har gitt rekordproduksjon på 3 000 tonn filet, nesten 30 prosent mer enn i fjor. Råfisktilgangen på 8 500 tonn var til sine tider så stor, at en måtte salte 125 tonn torsk. Utenom fileten og saltfisk ble det produsert 1 000 tonn fiskemel.

Stasjonsleder Niels Mortensen beretter at produksjonsanlegget skal utvides, slik at det kan fileteres 160 tonn torsk daglig mot nå 135 tonn. Samtidig skal frysekapasiteten utvides, likeledes kapasiteten til flekking og salting.

Fisket var godt, spesielt ved Færingesiden Restrictive Trade Practices Act havn.

Forløpne sesong ble Niels Mortensens siste som leder av stasjonen i Færingesiden havn. Han har vært der hver sommer sju år på rad, og vil nå slå seg ned i sitt hjem i Thorshavn.

Islands eksport av fiskeprodukter til de enkelte land i tiden 1/1—31/8—1966.

	Tonn 1966	Tonn 1965
<i>Klippfisk:</i>		
Total	807	2 035
Brasil	752	1 280
Storbritannia	32	196
Italia	—	5
Panama	—	140
Vest-Tyskland	—	116
Venezuela	—	12
USA	0	—
Belgia	23	154
Puerto Rico	—	121
Libanon	—	11
<i>Saltfisk, utlivirket:</i>		
Total	21 557	21 892
Storbritannia	2 359	2 358
Danmark	185	288
Hellas	244	385
Italia	3 044	5 688
Vest-Tyskland	255	109
Belgia	90	—

	Tonn 1966	Tonn 1965				Tonn 1966	Tonn 1965
Spania	6 037	7 369	Irland	1 973	2 645		
USA	5	5	Øst-Tyskland	—	30		
Portugal	9 338	5 690	Storbritannia	624	426		
			Kypros	—	84		
<i>Tørrfisk:</i>			Polen	—	2 098		
Total	3 531	6 767	Egypt	698	—		
Storbritannia	33	41	Nederland	—	105		
Hellas	—	2	Italia	46	—		
Italia	551	1 466					
Kamerun	—	7	<i>Sildemel:</i>				
Nigeria	2 930	5 245	Total	86 259	62 500		
Australia	1	5	Belgia	820	2 005		
Nederland	—	1	Storbritannia	42 374	38 288		
Canada	0	0	Danmark	9 709	2 508		
Færøyane	0	0	Finland	2 694	1 807		
Jugoslavia	16	—	Hellas	3 415	718		
Vest-Tyskland	0	—	Irland	336	2 038		
			Polen	3 969	2 652		
<i>Iset fisk:</i>			Sverige	2 268	747		
Total	15 227	19 912	Tsjekkoslovakia	325	326		
Storbritannia	9 394	11 839	Vest-Tyskland	12 676	5 014		
Vest-Tyskland	5 833	8 073	Ungarn	800	—		
			Øst-Tyskland	3 473	4 151		
<i>Frossen fiskefilet:</i>			Italia	1 049	—		
Total	26 487	36 913	Spania	1 750	—		
USA	18 903	21 365	Nederland	301	1 407		
Storbritannia	351	7 251	Frankrike	300	839		
Belgia	3	2					
Frankrike	152	449	<i>Uermel:</i>				
Italia	1	16	Total	1 614	2 085		
Australia	3	—	Danmark	890	955		
Danmark	0	—	Vest-Tyskland	724	1 130		
Sovjet	6 799	6 504					
Tsjekkoslovakia	275	1 326	<i>Torsketræn:</i>				
Vest-Tyskland	0	0	Total	3 074	4 260		
Sverige	—	0	Danmark	376	574		
			Polen	98	275		
<i>Frosset fiskeavfall:</i>			Sverige	260	241		
Total	4 483	5 830	USA	340	392		
Danmark	37	244	Finland	200	131		
Sverige	1 232	1 978	Sveits	—	65		
Finland	3 062	3 494	Tsjekkoslovakia	283	200		
Norge	152	114	Brasil	110	72		
			Egypt	—	166		
<i>Fiskehermetikk:</i>			Vest-Tyskland	70	292		
Total	831	395	Australia	106	—		
USA	201	4	Norge	505	780		
Storbritannia	159	138	Sør-Afrika	57	52		
Danmark	3	11	Storbritannia	378	748		
Finland	12	17	Tyrkia	—	64		
Frankrike	13	11	Andre land	291	208		
Romania	14	26					
Sovjet	406	151	<i>Sildolje:</i>				
Tsjekkoslovakia	11	27	Total	59 066	46 060		
Vest-Tyskland	3	7	Danmark	11 823	10 764		
Sverige	0	—	Nederland	19 300	6 162		
Belgia	0	—	Belgia	2 577	—		
Spania	1	1	Sverige	1 026	299		
Ungarn	8	2	Vest-Tyskland	9 769	2 821		
			Øst-Tyskland	—	1 086		
<i>Fiskemel:</i>			Storbritannia	3 518	18 207		
Total	10 382	16 456	Frankrike	4 901	—		
Danmark	1 408	1 316	Polen	977	1 609		
Finland	41	329	Irland	—	1 034		
Sverige	4 810	4 096	Canada	—	2 977		
Vest-Tyskland	782	5 327	Norge	5 175	1 101		

Iset sild:
Total 1 246 —
Vest-Tyskland 937 —
Storbritannia 309 —

Frossensild:
Total 13 632 15 807
USA 4 69
Storbritannia 266 30
Belgia 377 —
Frankrike 924 250
Israel 3 131
Polen 3 492 3 500
Rimania 1 970 722
Nederland 50 —
Tsjekkoslovakia 2 100 2 897
Vest-Tyskland 2 733 305
Øst-Tyskland 1 581 1 015
Færøyane 131 515
Sovjet — 6 332
Italia — 31
Norge 1 10

Saltet sild:
Total 5 068 6 731
USA 1 403 565
Danmark 78 120
Nederland 205 —
Norge 0 50
Sverige 353 653
Israel — 25
Polen 2 000 804
Romania 712 2 933
Sovjet 192 1 350
Sveits 5 6
Tsjekkoslovakia — 200
Vest-Tyskland 120 —
Finland — 25

Rundfrossen fisk:
Total 5 053 2 903
USA 41 12
Belgia 13 —
Storbritannia 2 384 2 860
Frankrike 3 5
Sveits 1 1
Sverige 1 5
Australia 45 —
Italia 10 10
Danmark 8 10
Nederland — 0
Sovjet 2 547 —

Sovjetsilden var for strampakket for svenskene.

I nr. 11 av «Svensk Fiskhandel» berettes at for noen uken siden kom det russiske fabrikkskipet «Svetly» til den svenske konservehovedstaden Lysekil med et parti saltsild ombord, som tanken var å plassere på det svenske marked. Det ble ikke noe av det. En av stedets eksperter

H. & J. Sætreit %

BERGEN

Telefonsentr. 19 627 . Telegramadr. «Kittel»

Engrosomsetning og eksport av sild og fisk

Spesialitet i fersk og frossen laks — ørret

fant silden bra i og for seg, men tok sine reservasjonjer i anledning av strampakning. Russerne hadde fått plass til 400 sild i en tønne, som svenskene ville ha plassert vel 300 i ved fiskepakning. Risikoen for at sovjetsilden skulle bli lakebrent ble antatt å være altfor stor, og av den grunn trakk de svenske kjøpere seg tilbake fra forretningen. Noen få lakebrente sild i en tønne kan spolere hele innholdet, og den risikoen våget ingen å ta. Prøvesendingen fikk dermed gå videre — til Havana, hvor det finnes sukker som returfrakt.

Nye fryseritrålere til North Shields.

The Ranger Fishing Company i North Shields, som i 1965 og 1966 lot bygge 3 hekktrålere hver på 171 fot og 780 tonn for rundfisk- og filetfrysing hos Brooke Marine Ltd., Lowestoft, planlegger nå ifølge «Fishing News» (9. desember) å la bygge ytterligere 3 skip, som imidlertid vil bli større, nemlig på ca. 200 fot og 1 500 tonn. Rederiet har funnet at de tre nåværende trålere arbeider tilfredsstillende, men at en større flåte er nødven-

dig for å oppnå alle de fordeler som drift av fryseritrålere frembyr.

Rederiet i hvilket den store P. & O. shippinggruppe er interessert, er forbundet med G. R. Purdy (Trawlers) Ltd., — et firma som var blant damptrålingens pionerer i slutten av forrige århundre.

Ifølge rederiet håper en at fartøyene kan bli bygget ved britiske verft og at de vil bli fullførte og bli tatt i bruk i 1968. Endelig beslutning om byggingen beror på om fartøyene vil komme inn under ordningen med investeringsansporende bidrag. Søknad herom er blitt sendt White Fisk Authority.

Fisket utenfor det sørvestlige Afrika.

Det har siden siste verdenskrig skjedd en enorm utvikling i fisket utenfor det sørvestlige Afrika. Mens den totale fiskefangst i verden er mer enn fordoblet, fra omkring 20 millioner tonn i året like etter den siste verdenskrig til nesten 45 millioner tonn i 1962, har fangsten i samme tidsrom utenfor Sør-Afrika og Sørvest-Afrika øket ca. 10 ganger, nemlig fra 100 000 tonn i 1947 til vel 1 million tonn i 1962. Sør-Afrika med Sørvest-Afrika rangerer i dag som nr. 8 i verden når det gjelder oppfisket kvantum, og som nr. 6 når det gjelder verdien av eksporten av fiskeprodukter.

For 5-årsperioden 1961—65 er det oppfiskete kvantum følgende (short tons à 2 000 lbs.):

	1961	1962	1963	1964	1965
Sør-Afrika	724 000	723 000	651 000	629 462	717 810
Sør-Vest-Afrika	389 000	446 000	614 000	733 287	744 456
Total	1113 000	1169 000	1265 000	1362 749	1462 266

Som det fremgår av ovenstående statistikk, har fangsten i Sørvest-Afrika siden 1964 vært større enn i Republikken.

Det er betegnende for dette fisket, at kvantumsmessig er fangsten av pilchard og anchovy hel dominerende. Det vesentlige av denne fangst går til produksjon av fiskemel og -olje. Det oppfiskete kvantum av disse to fiskesorter er følgende (short tons à 2 000 lbs.):

	1961	1962	1963	1964	1965
<i>Sør-Afrika:</i>					
Pilchard	443 515	452 735	441 943	282 301	225 067
Anchovy	—	—	—	104 630	229 945
<i>Sør-Vest-Afrika:</i>					
Pilchard	377 281	435 068	602 639	720 000	732 405

Tallene viser at fangsten av pilchard i Republikken har gått sterkt tilbake i de senere år og at denne nedgang er blitt kompensert ved fangst av anchovy. Sistnevnte fiskesort ble først fisket kommersielt i 1964. Den har hittil ikke forekommet i noe omfang i Sørvest-Afrika, hvor pilchard-fisket synes å være temmelig konstant fra det ene år til det annet. Den sterke tilbakegang i fangsten av pilchard utenfor kysten av

Kapp-provinsen skyldes muligens rovfiske av bl. a. utenlandske trålere. Denne utvikling har vakt bekymring hos myndighetene, som har bedt Division of Sea Fisheries om å foreta en omfattende undersøkelse av årsakene hertil. Som et ledd i å beskytte forekomstene er fangstsesongen for de viktigste fiskesorter i Republikkens kystfarvann blitt innskrenket i de senere år. Det er således for tiden forbud mot fangst i tiden 1. september — 31. desember.

Fisket utenfor det sørvestlige Afrika er regulert ved et kvotesystem. I Kapp-provinsen er antallet fabrikker i næringen og deres størrelse regulert. Dette gjelder også de båter som skal betjene de enkelte fabrikker. Endringer kan bare foretas etter samtykke av en komité oppnevnt av representanter for fabrikkene og fiskerne. Videre kan opplyses at det i pilchard-industrien i Sørvest-Afrika kun er gitt lisens til 8 fabrikker, som hver har en kvote på 90 000 short tons. Den samlede kvote på 720 000 tons blir for øvrig fylt uten for store anstrengelser. Det er mulighet for at denne fabrikkvotet vil bli øket i nær fremtid.

Ca. 90 % av fangsten ved trålerfiske i Republikken er «whitefish», som er betegnelsen for all fisk med hvitt kjøtt. Hovedtyngden av denne fangst utgjør hake (tilsvarer lysing). I den forbindelse gjengis nedenfor følgende tall (short tons à 2 000 lbs.) for den ilandførte fangst ved trålerfisket i Republikken og «whitefish»-fisket i Sørvest-Afrika fra siste utgave av South African Fishing Industry Handbook:

	1961	1962	1963	1964	1965
<i>Sør-Afrika:</i>					
Trålerfiske	123 841	117 856	112 366	92 182	90 721
herav hake	78 541	77 747	75 175	77 708	75 571
<i>Sør-Vest-Afrika:</i>					
«Hwhitefish»-fiske (skjer kun ved tråling)	3 091	1 300	2 600	1 070	1 030

En vesentlig del av trålerfiskens omsettes på det lokale marked i fersk tilstand. De mange moderne filet- og fryseanlegg, som har vokst opp i den senere tid, er en betydelig avtaker av «whitefish». Denne går vesentlig til eksport i form av frossenfilet og fish-sticks til bl. a. Storbritannia, Australia, USA. Verdien av denne eksport er årlig ca. 2 millioner Rand.

Det har i de senere år skjedd en stor utvikling i det sør-

afrikanske trålerfisket. Det er i dag 4 store trålerfirmaer i Sør-Afrika. Deres flåte er blitt sterkt modernisert med bl. a. hekktrålere utstyrt med de nyeste elektroniske instrumenter, vinsjer, transportmateriell etc. Denne store investering ventes å medføre en økning av fangstutbyttet, som i de senere år har vært synkende i Republikken. Trålerindustrien har hittil vært hemmet i sin utvikling på grunn av mangel på havner for større trålere og få områder egnet for fabrikker. Myndighetene har nå utarbeidet planer for utvidelse av eksisterende og bygging av nye fiskerihavner i Cape og Walvis Bay (Sørvest-Afrika) for å avhjelpe situasjonen.

Den raske utvikling i den sør-afrikanske trålerindustri skyldes delvis nærværet av en stor utenlandsk trålerflåte utenfor Sør-Afrika og Sørvest-Afrika fra Spania, Russland, Japan, Bulgaria, Israel, Frankrike, Polen, Ghana, Belgia, Grekenland, Sør-Korea, Vest-Tyskland, Holland og Nasjonalist-Kina. Dens store suksess på fangstfeltet med skipninger av frossenfisk til sine hjemland og til eksportmarkedene, har vakt oppmerksomhet innen trålerindustrien i Sør-Afrika. Denne utenlandske fiskeflåte, som omfatter noen av de største og mest moderne fabrikkskip i verden, driver omfattende dyptråling på de rike banker for hake utenfor 12-milesgrensen. Enheter av denne flåte fanger også hummer, tuna og pilchard. Den drar fordel av de liberale bestemmelser for landing, omlasting etc. for utenlandske trålere. I den forbindelse kan nevnes at i juli d. å. ble over 1 700 tonn tuna fra japanske trålere omlastet i kjøleskip i Cape Town, og japanske skipninger av «whitefish» fra samme havn utgjør månedlig ca. 2 000 tonn. De spanske trålere driver omlasting fortrinnsvis i Walvis Bay, som ligger nærmere utlastingshavnen Vigo i Spania.

Nærværet av den utenlandske trålerflåte anses fra mange hold for en fare for den lokale fiskeindustri. En frykter overbeskatning av fiskeforekomstene og prispress som vil re-

dusere lønnsomheten for fiskerne og rederne. Regjeringen har forsøkt å avhjelpe situasjonen ved et nylig vedtak om en vesentlig økning av avgiften på omlasting til moderskip. Denne avgiftsøkning medførte at de fleste utenlandske trålere holdt seg borte fra havnene og foretok omlasting på annen måte. Da vedtaket således ikke ville få den tilskitete virkning og dessuten også var til skade for samhandelen med bl. a. Spania og Japan, har regjeringen sett seg tvunget til igjen å oppkreve en avgift på noenlunde samme nivå som tidligere. Det kan videre nevnes at Sør-Afrikas økonomiminister omgås med planer om å innkalle til en internasjonal konferanse for fastlegging av en fiskeripolitikk som er akseptabel for de interesserte parter og for beskyttelse av den lokale fiskerier næring. I samme forbindelse kan opplyses at det også har vært reist krav om å utvide fiskerigrensen utover 12 miles, men myndighetene er på det nåværende tidspunkt ikke stemt for å gå til et slikt skritt.

En ny utvikling i Sør-Afrikas pelagiske fangst begynte i inneværende år ved ombyggingen av det nederlandske hvalkokeri «Willem Barendsz» på 30 000 tonn til en flytende fiskemelfabrikk. Det er verdens største i sitt slag med to fiskemelfabrikker som har en samlet kapasitet på 60 tonn i timen. Skipet kan lagre inntil 9 000 tonn fiskemel. Det er meningen at skipet vil gjøre fire turer à 6 uker i året fra sin base i Cape Town. Skipet, som er ledsaget av 7 nye fangstbåter, skal fiske utenfor 12-milesgrensen og er således ikke berørt av de gjeldende bestemmelser for fangstsesonger og -kvoter. Prøvedriften har vist seg å være en stor økonomisk suksess. Myndighetene har således nylig gitt lisens for drift av ytterligere 2 fabrikkskip for fiskemel. Ett av disse skip er «Kosmos V», som ventes til Cape Town i slutten av året for ombygging til dette formål.

Ny Nord-Atlantisk fiskebank ?

Hva en hadde trodd måtte være et utstrakt planktonområde i Nord-Atlanteren, kan i henhold til Grimsbyskipperen Arthur Harvey være en meget stor fiskebank, som venter på å bli utnyttet. «Fishing News» (9. desember) opplyser at plankton-teorien grunner seg på slørregistreringer (echo scatter) fordelt over hele området, som havforskere har bemerket over et antall år.

Skipper Harvey vendte nylig hjem til Grimsby fra en Nord-Atlantisk ekspedisjon med Royal Navy. Han førte tråleren «Welsh Consort», som admiralitet hadde chartert, og hvis oppgave det var å ta bunnprøver, måle temperaturer og prøve dyppvannsbomber.

Under turen holdt skipper Harvey ekkoloddet gående og foretok på eget initiativ undersøkelser i forbindelse med slør-fenomenet. Han antyder at påvisningene heller tyder på fisk enn på plankton. Stadige iakttakelser av russiske forskningsskip i nabolaget antyder, mener han, at det sannsynligvis finnes noe mer kom-

mersielt interessant i området enn mikroskopiske marine leveformer.

Til «Fishing News» uttalte han: På siste ekspedisjon jeg deltok i, gikk vi fra vestkysten av Irland langs 52° N til Newfoundland og holdt ekkoloddet gående hele tiden. Ekkoer fikk vi hele veien over, tettere noe steder enn andre.

På to foregående turer gikk vi ut langs 56° N bredde og tilbake langs 58°. Ekkoene var der ved begge anledninger. Personlig tror jeg de tyder på fisk og Admiralitetets forskere var av samme mening.»

Han tilføyet at hvis ekkoene faktisk ble kastet tilbake fra fisk befant stimene seg visse steder på dybder mellom 200 og 350 favners dyp, og han var skuffet over at han hadde vært ute av stand til å skyte trålen og dermed få prøvet teorien.

Menhaden «giganter».

Åtte store menhaden-fartøyer er for tiden under bygging ved J. Ray McDermitt Shipyard i Morgan City, La., USA, beretter «World Fishing» (desember). Fartøylene bygges for regning av Mr.

Harvey Smith som er den anførende produsent av fiskemel i USA og dessuten har flere fabrikker i Chile. Fartøylene er bygget med to formål for Fartøylene er bygget med to formål for øye: De bygges som hekktrålere, men til hovedformålet som menhadensnurperestenges og tildekkes hekkkrampene med lett fjernbare trekonstruksjoner.

Hoveddimensjonene er 163,8 fot register lengde, bredde 35 fot, dybde 14 fot. Bruttotonnasjen er 608 tons, og fiskeromskapasiteten i ikke kjølet lake er 650 tons.

Fremdriftsarrangementet er uvanlig. Der er to propellere med to 16 syl. V type General Motors dieselmaskiner til drift av hver propell. I alt utvikler de 64 sylindre 2 100 hk. ved 1 800 r.p.m., hvilket vil gi en fart i lett-lastet stand på 15 knob. Det gjøres utstrakt bruk av hydraulisk kraft. Alle pumper, innbefattet en 10 tons fiskepumpe, drives på denne måte. Fiskepumpen (Goodyear) har kapasitet for 10 000/15 000 menhaden pr. minutt. Hvert av fartøylene vil føre to 39 fots notbåter og hver av disse utstyres med snurpevinsj, kraftblokk og hydraulisk bom.

NORGES FISKERIER 1966

Mengde og verdi av de viktigste sorter 1963—1966. *Quantities and values of chief fish species*

Fiskesorter <i>Species</i>	1963		1964		1965 Reviderte tall <i>Revised figures</i>		1966 Foreløpige tall <i>Preliminary figures</i>	
	Tonn	1000 kr.	Tonn	1000 kr.	Tonn	1000 kr.	Tonn	1000 kr.
Ål <i>Eel</i>	506	2 388	439	2 235	523	3 210	503	3 247
Lodde <i>Capelin</i>	28 338	2 181	19 626	2 734	217 324	30 846	379 627	67 933
Laks, sjøaure <i>Salmon, sea trout</i>	1 553	19 320	1 837	25 847	1 706	21 209	1 700	21 000
Kveite <i>Halibut</i>	3 794	15 422	3 562	14 611	3 248	14 567	2 562	12 926
Flyndre <i>Plaice etc.</i>	1 471	2 760	1 659	3 165	1 735	3 369	1 565	3 197
Blåkveite <i>Greenland halibut</i>	9 412	7 004	11 834	9 771	15 066	14 567	13 706	13 863
Brosme <i>Cusk</i>	17 505	16 012	19 820	20 735	20 280	21 734	15 678	17 031
Hyse <i>Haddock</i>	46 412	40 811	33 917	34 641	50 456	60 059	60 318	69 439
Skrei <i>Spawning cod</i>	58 255	60 514	47 569	55 772	45 515	57 432	55 823	74 044
Loddetorsk <i>Finnmark cod</i>	35 495	32 002	19 332	18 984	41 843	48 065	44 762	54 775
Annen torsk <i>Cod other</i>	97 780	103 209	92 493	109 795	100 167	136 766	97 000	135 000
Øyepål <i>Norway pout</i>	106 482	18 637	85 159	15 199	60 606	11 128	25 245	5 828
Lyr <i>Pollack</i>	2 061	2 256	2 214	2 583	1 511	1 930	1 751	2 236
Sei <i>Saithe</i>	107 627	62 829	144 290	77 835	131 170	85 130	136 261	91 668
Blålange <i>Blue ling</i>	1 632	1 422	1 291	1 309	1 992	2 259	1 676	1 997
Lange <i>Ling</i>	10 924	13 573	13 073	20 087	13 798	19 333	15 073	27 824
Skreilever <i>Liver, spawning cod</i>	5 004	1 508	4 219	1 709	3 967	1 984	4 974	2 845
Loddetorsklever <i>Liver, Finnmark cod</i>	1 206	258	740	249	2 515	1 145	2 655	1 422
Skreirogn <i>Roe, spawning cod</i>	3 328	3 532	2 611	3 387	2 227	3 493	2 660	4 482
Vintersild <i>Winter herring</i>	61 509	25 169	286 254	73 462	226 400	67 757	460 855	151 877
Feitsild <i>Fat herring</i>	143 813	43 648	60 459	18 038	94 355	32 247	147 229	43 165
Småsilde <i>Small herring</i>	172 787	35 598	106 745	23 945	116 972	32 310	73 796	21 678
Fjordsild <i>Fjord herring</i>	1 321	1 096	998	833	885	768	1 197	992
Nordsjøsilde <i>North Sea herring</i>	32 419	12 548	189 668	64 247	604 754	206 710	455 340	162 741
Islandssilde <i>Iceland herring</i>	98 133	40 830	92 003	37 858	35 325	15 393	42 594	19 061
Brisling <i>Sprat</i>	16 602	10 495	10 204	9 856	10 357	10 814	12 670	14 400
Makrell <i>Mackerel</i>	23 576	16 527	51 386	25 569	158 283	74 074	476 500	170 000
Pir <i>Young mackerel</i>	538	212	15	20	293	368	50	100
Makrellstørje <i>Tuna</i>	130	303	1 137	2 616	1 950	4 469	775	2 458
Tobis <i>Sand-eel</i>	11 566	2 159	10 401	1 960	4 926	973	19 492	4 056
Uer <i>Redfish</i>	7 797	4 696	8 685	5 550	6 744	4 666	7 069	5 105
Steinbit <i>Wolfish</i>	3 325	1 997	3 889	2 920	2 931	2 134	2 064	1 465
Pigghå <i>Dogfish</i>	30 810	16 089	24 758	16 287	19 000	13 679	16 136	14 225
Håbrann <i>Porbeagle</i>	4 554	13 670	5 594	17 381	2 329	11 408	591	3 237
Krabbe <i>Crab</i>	3 593	2 750	3 768	3 242	3 385	3 523	2 500	2 850
Hummer <i>Lobster</i>	502	8 725	380	7 719	410	8 956	245	6 069
Reke <i>Deep water prawn</i>	11 729	46 169	11 202	45 567	10 475	49 065	7 320	44 494
Akkar <i>Squid</i>	860	226	451	188	10 841	3 163	7 000	2 500
Annen lever <i>Liver, other</i>	8 231	2 868	10 970	5 047	12 433	6 514	12 350	6 000
Annen rogn <i>Roe, other</i>	882	722	699	747	1 146	2 468	500	1 050
Tang og tare <i>Seaweed, dried</i>	8 668	1 620	12 592	2 294	16 038	3 147	7 000	1 300
Forskjellig <i>Various</i>	7 526	5 912	16 070	12 079	23 443	14 888	20 037	14 815
I alt <i>Total</i>	1 189 666	699 667	1 414 013	798 013	2 079 324	1 107 720	2 636 849	1 304 395
Av dette: <i>Of which:</i>								
Silde og brisling <i>Herring and sprat</i>	526 584	169 384	746 331	228 239	1 089 048	365 999	1 193 681	413 914
Torsk med biprod. <i>Cod with byproducts</i>	202 614	202 654	169 182	191 861	199 892	252 202	219 950	276 208
Annet <i>Other kinds</i>	460 468	327 629	498 500	377 913	790 384	489 519	1 223 218	614 273

Fiskeriene ga rekordutbytte i 1966, slik de også gjorde året før. Fangstmengden oversteg fjorårets med ca. 27 prosent og fangstverdien med ca. 18 prosent. De midlertidige oppgaver over utbyttene viser at det ble landet 2 636 849 tonn fisk, skalldyr og biprodukter til en samlet førstehåndsverdi av 1 304,4 millioner kroner. Sett i verdensmålestokk og sammenliknet med oppgaver for 1965 bringer årets resultat de norske fiskerier nær opp til femteplassen i verdensstatistikken eller på høyde med USA's fiskerier. Det store årsutbytte er oppnådd til tross for at fisket etter sild, makrell og annen råfisk til mel- og oljeproduksjon måtte innstilles fra slutten av oktober.

Det viser seg at det ble satt nye mengderekorder for fem fiskesorter, nemlig hyse, lange, makrell, lodde og tobis.

Hyseutbyttet ble på 60 318 tonn mot tidligere rekord på 50 456 tonn i 1965. Det var rik tilgang på hyse i Finnmark, likesom Finnmark i 1966 også hadde godt torskfiske, god tilgang på de vanlige konsumfisksorter samt på lodde og sild.

Det ble fisket 15 073 tonn lange mot 13 798 tonn i 1965, som tidligere beste resultat.

Makrellutbyttet steg fra rekordnivået i fjor på 158 283 tonn til 476 500 tonn.

Lodde ble produsert i en mengde av 379 627 tonn mot tidligere største fangstutbytte i 1965 på 217 324 tonn.

Utbyttet av tobis ble 19 492 tonn. Det nest største utbytte hadde en i 1960 med 13 688 tonn. Det forhold at store forekomster av tobis søkte inn på fjordene i Rogaland og Sunnhordland ga anledning til tobisfiske med notredskaper. Det vanlige fiske med trål i Nordsjøen var mindre enn mange andre år.

De meget betydelige økninger i utbyttet av makrell og lodde skyldes foruten gode forekomster, det meget effektive ringnotfiske og den sterkt utvidete flåte av ringnotsnurpere. I det hele tatt skyldes årets betydelige produksjonsøkning i første rekke denne redskapsgruppe. En liknende utvikling som i utenskjærs ringnotfiske, har imidlertid også funnet sted i kyst- og fjordfisket, og har kommet, for eksempel brisling- og seifisket til gode. For øvrig merkes det også at fornyelsen og moderniseringen av tråler- og lineflåtene har øvet sin virkning gjennom tilfredsstillende, til dels gode utbytter av bankfiskeriene og torskfisket i fjerne farvann.

Under vurderingen av fiskeriene gruppevis vil det fremgå at utbyttet av *sild* og *brisling* ikke har nådd opp i samme høyde som i enkelte av de meget produktive femtiårene. Det ble landet 1 193 681 tonn,

eller ca. 100 000 tonn mer enn i 1965, men topputbyttene ble oppnådd i 1954 med 1 470 399 tonn og i 1956 med 1 380 131 tonn. I de nevnte årene ble det fisket henholdsvis 1,1 og nærmere 1,2 mill. tonn vintersild, mens dette fiske i 1966 ga 460 855 tonn, for øvrig et mer enn dobbelt så stort utbytte som i 1965. Nordsjøsildefisket nådde i 1966 ikke samme høyde som i 1965. Det ble landet 455 340 tonn mot 604 754 tonn i 1965 og 189 668 tonn i 1964. I nedgangen medvirket det forhold at silden under sommersesongen ved Shetland i større utstrekning enn året før sto innenfor den britiske fiskerigrense. På høstparten viste det seg så meget lettere for ringnotsnurperne å fylle rommene med makrell enn med sild, og flåten samlet seg derfor om makrellen. Dessuten ble det påbudt 2 måneders fiskestans mot slutten av året, hvilket også satte en stopper på det tradisjonelle småsildefiske i Nord-Norge på slutten av året.

En hadde et betydelig feitsildfiske, først og fremst som sommerfiske utfor Finnmark. Utbyttet ble 147 229 tonn mot 94 355 tonn året før og 60 459 tonn i 1964. Småsilde derimot ble det bare landet 73 796 tonn av mot 116 972 tonn året før. Småsildeutbyttet ble som antydte forminskede grunnet fangststoppen i årets to siste måneder, mens fisket etter småsilde råstoffet til andre tider trådte i skyggen av den verdifulle, feitsild, nordsjøsilde og makrell. Høstfisket etter mussa til hermetikk på Vestlandet, Møre og i Trøndelag ble bra.

Islandsildutbyttet er blitt notert med 42 594 tonn mot 35 325 tonn i 1965 og 92 003 tonn i 1964. Den minste del av årets utbytte ble tatt på de egentlige Islandsfelter. På disse deltok først og fremst en mindre drivgarnsflåte, med et utbytte på ca. 15 000 tønner. Sild av islands kvalitet ble imidlertid påvist sommerstider vest av Bjørnøya i betydelig mengde. En del større snurpere tok noen turer til feltet, og hadde til dels meget gode utbytter. En kan imidlertid ikke si at mulighetene ble utnyttet i større utstrekning, idet andre samtidige fangstmuligheter og feltets fjerne beliggenhet forminskede dets aktualitet.

Brislingfisket ble vellykket og ga 12 670 tonn sammenliknet med 10 357 og 10 204 tonn i 1965 og 1964. I fangsten inngår også en del såkalt vinterbrisling. Av denne og av storfallen brisling ble det høsten gjennom også stadig tatt fangster i Trondheimsfjorden, men mesteparten av brislingen ble som vanlig tatt på Vestlandet.

Den samlede verdi av sild og brisling ble 413,9 millioner kroner, mens samme gruppe i 1965 ga førstehånds bruttoinntekt på 366 mill. kroner og i

1964 228 mill. kroner. I de silderike femtiårene ble den maksimale førstehandsverdi 318,8 mill. kroner (1956).

Når makrell, lodde, tobis og øyepål slås sammen med sild og brisling, kommer en opp i et kvantum i 1966 av disse sorter på 2 095 000 tonn og året før i 1 530 000 tonn. Av denne kvaliteten gikk i 1966 over 90 prosent til mel- og oljefabrikasjon, og gjennom lange perioder hersket det en stor travelhet i alle sildoljefabrikker. Fiskefartøyene måtte ofte ta lange turer for å få levert sin fangst, og Nordmøre—Sør-Trøndelag ble i disse perioder et skjæringspunkt for levering av fangst fra de sørligste og nordligste felter samstundes. Dette hemmet fangstutfoldelsen.

Av *torsk med biprodukter* ble utbyttet 219 950 tonn til førstehandsverdi av 276,2 mill. kroner sammenliknet med 199 892 tonn, verdi 252,2 mill. kroner i 1965. Det ble en bedring i utbyttet av skrei på ca. 10 000 tonn, nemlig fra 45 515 tonn i 1965 til 55 823 tonn i 1966. Verdien steg fra 57,4 til 74 mill. kroner. Troms, Lofoten, Vesterålen og Lofoten for øvrig samt Møre og Romsdal hadde større skreiutbytte enn året før. Likedan ga vinterfisket i Finnmark et høyere utbytte. Det samlede utbytte av loddetorsk ble på 44 762 tonn, verdi 54,8 mill. kroner. Utbyttet lå omlag 3 000 tonn høyere enn i 1965. En hadde et bra vårfiske, også med betydelig utbytte av andre fiskesorter. Posten «annen torsk», hvori inngår utbyttet av fisket ved Vest-Grønland og i andre fjerne farvann, er midlertidig oppgjort med 97 000 tonn, verdi 135 mill. kroner mot 100 167 tonn, verdi 136,8 mill. kroner i 1965. På den tid da oppgaven ble avgitt holdt deltakerne i fisket ved Vest-Grønland på med å dra hjem, og de fleste hadde gode torskefangster. Det er sannsynlig at posten «annen torsk» ved endelig oppgjør vil vise seg like stor som i fjor.

Gruppen «Annet» fikk et rekordmessig omfang og gruppeutbyttet er for første gang større enn det tilsvarende for sild og brisling. Det ble landet 1 223 218 tonn «annet» til verdi av 614,3 mill. kroner sammenliknet med 790 384 tonn, verdi 489,5 mill. kroner i 1965. Den sterke økning skyldes de rekordmessige utbytter av lodde og makrell.

Loddefisket begynte på Varangerfjorden den 5. mars, og fikk etter hvert som fiskefartøyene kom til, et betydelig omfang. Felt lenger vest fikk etter hvert loddeinnsig, og i slutten av april og frem til over midten av mai, da fisket ebbet ut, foregikk det også betydelig fiske utfor Troms.

Av makrellutbyttet på 476 500 tonn er om lag 455 000 tonn blitt anvendt til mel- og oljefabrika-

sjon og er blitt landet av ringnotsnurpere. Ringnotflåten tok en del makrellfangster i januar. Et betydelig fiske fant sted i slutten av mai og i juni på bankene utfor sørvestkysten, og var for så vidt et nytt trekk i fiskeriutviklingen ettersom en tidligere ikke har hatt noe snurpeutbytte av makrell på denne tid. Utover høstparten i september og oktober antok snurpefisket til dels store proporsjoner, og hele den store flåten av ringnotsnurpere deltok i fisket som foregikk på Egersundsbanken.

Av annet typisk råstoff til mel- og oljefabrikasjon innenfor gruppen «annet» har en tobis og øyepål. Tobis ga som nevnt foran rekordutbytte. Utbyttet av øyepål går det tilbake med. Det ble landet 25 245 tonn (verdi 5,8 mill. kroner) mot 60 606 tonn i 1965, 85 159 tonn i 1964 og 106 482 tonn i 1963. Hovedårsaken til denne tilbakegang må formodentlig søkes i at antallet av trålere er gått tilbake, idet flere av de båter som før fisket med trål nå har lagt om til ringnotfiske. Medvirkende til tilbakegangen har også det sterkt reduserte rekefiske i 1966 vært. De små utsikter til gode og lønnsomme rekefangster reduserte trålerinnsatsen og dermed også utbyttet av annen fisk som trålerne får.

Følgende torskearter er innbefattet i gruppen annet:

	1964	1965	1966
	tonn	tonn	tonn
Sei	144 290	131 170	136 261
Hyse	33 917	50 456	60 318
Lyr	2 214	1 511	1 751
Lange	13 073	13 798	15 073
Blålange	1 291	1 992	1 676
Brosme	19 820	20 280	15 678

Som det sees er utbyttet av disse fiskesorter tilfredsstillende — til dels meget gode.

Seifisket ble som helhet betydelig. At en ikke nådde opp i rekordutbytterne en hadde for noen år siden tør skyldes at det ble satt en stopper for fangst av sei til oppmaling. Storseifisket med garn på havbankene om vinteren hadde sine vansker, idet fisken opptrådte spredt og trakk meget hurtig fra felt til felt. Det ble fisket fra Frøyabanken sørover til Vikingbanken, dessuten ved Færøyane og på Røstbanken. I snurpefisket etter sei, først og fremst småsei, har det etter alt å dømme vært en betydelig tilgang på nye ringnotbruk. En del mindre ringnotsnurpere fisker alternativt etter sild og sei, og likedan utrustes en del fartøyer som er beregnet for bankfiske også med utstyr for ringnotfiske. I Nord-Norge og på Møre betyr seifisket også meget for

trålerflåtene. Økende avsetning av de forskjellige konsumprodukter av sei har stimulert til økt innsats i seifisket. Som eksempel kan nevnes at det omkring 1960 ble eksportert 2—3 000 tonn frossen seifilet årlig, mens mengden i 1966 vil dreie seg om 18 000 tonn. Betydelige kvanta sei benyttes også til fremstilling av klippfisk, saltfisk og tørrfisk, men likevel var det i 1966 ofte vanskelig for tilvirkingsapparatet å holde tritt med snurpefisket, og det ble i Råfisklagets distrikt tidvis og lokale fiskeforbud.

I forbindelse med tallene for lange, blålange og brosmen kan det nevnes at bankfisket gjennom mesteparten av året har vært beskrevet som godt.

I forbindelse med bankfisket kan også nevnes utbyttene av kveite, blåkveite og pigghå.

Utbyttet av kveite går tilbake, blant annet fordi fisket etter kveite drives mindre intenst enn før. Tilgangen på kveite fra Vest-Grønland og Stredet var mindre enn året før — færre båter drev spesielt kveitefiske. Utbyttet ble 2 562 tonn, verdi 12,9 mill. kroner mot 3 248 tonn og 14,6 mill. kroner i 1965.

Av blåkveite ble det landet 13 706 tonn, verdi 13,9 mill. kroner mot 15 066 tonn og 14,6 mill. kroner i 1965. Utbyttet ble større enn i 1964 og 1963. Deltakelsen i blåkveitefisket var litt mindre enn året før.

Av pigghå ble det tatt 16 136 tonn, verdi 14,2 mill. kroner mot 19 000 tonn og 13,7 mill. kroner i 1965. Også 1964 og 1963 hadde større utbytter enn

1966. Det har vært uttalt at bestandene av denne fisk ikke lenger er så stor som før på de vanlige fiskefelt. På den annen side er det også distrikter, spesielt nord for Stad, som viser mindre interesse for pigghåfiske enn før.

Makrellstørje: Det ble landet 775 tonn mot 1 950 og 1 137 tonn i 1965 og 1964. Fisket kom forholdsvis sent i gang og forekomstene ved kysten må også antas å ha vært små.

Rekefisket mislyktes i de viktige rekefiskedistrikter fra Hordaland til Oslofjorden, men ga et mer normalt fangstutbytte i Nord-Norge. Det ble landet 7 320 tonn til verdi 44,5 mill. kroner, mens utbyttet i 1965 ble 10 475 tonn og 49,1 mill. kroner. Det antas at den lave bunntemperatur langs sørkysten vinteren 1966 var den vesentlige årsak til det mindre gode rekefiske, og at fangstnedgangen er av forbigående natur.

Det kan også nevnes at det i 1966 ble landet 6—7 000 tonn taggmakrell til mel og olje. Fisken ble tatt med snurpenot på Vikingbanken nordover mot Tampen i august måned.

Taggmakrell har ikke vært særskilt registrert i den norske fiskeristatistikk, da de forekommende fangster i kystfarvann har vært helt bagatellmessige. Om årets taggmakrellfiske på bankene vil bli gjen tatt neste år, er noe som bare tiden vil vise.

For øvrig vises til tabellen.

BESKATNINGEN AV MAKRELLEN I NORDSJØEN OG SKAGERAK

Av
ARNE REVHEIM

Fiskeridirektoratets Havforskningsinstitutt

INNLEDNING

I årene etter krigen har det årlige fangstutbytte av makrell, det gjelder særlig voksen, kjønnsmoden makrell, vært i jevn stigning (tabell 1). Derimot har fangsten av ungmakrell, pir og kuvl, fra slutten av 1950-årene vært i sterk avtak i våre kystfarvann.

Dette siste behøver ikke tyde på at rekrutteringen har vært liten. Forklaringen på ungmakrellens fravær tør være at vi har hatt en periode hvor ungfisken har ført en mer oseanisk tilværelse. Fra 1965 viser imidlertid tilgangen av ungmakrell igjen en økning i våre kystfarvann.

Vil en prøve å finne en forklaring på det økte fangstutbytte av stormakrell, er det flere faktorer som kommer inn i bildet. Skyldes det en sterk utvikling av selve fisket etter makrell, en økt mottakskapasitet eller også en viss økning av bestanden?

Det økte utbytte må sees som et resultat av et samspill mellom disse faktorer. En vet at mottakskapasiteten langs den aktuelle kyststrekning har vært i stadig utvikling i årene etter krigen, men hvordan forholder det seg så med fiskets og bestandens utvikling?

Tabell 1. Total kvantum av oppfisket makrell årene 1950—1966 (Pir ikke medtatt). (Anon. 1960—1965).

År	Kvantum i tonn
1950	10 205,7
1951	13 370,5
1952	14 456,5
1953	13 402,6
1954	10 160,5
1955	10 778,7
1956	12 111,2
1957	11 395,5
1958	14 508,3
1959	17 255,7
1960	19 464,6
1961	14 797,0
1962	16 437,0
1963	23 865,6
1964*	52 000,0
1965**	ca. 150 000,0
1966***	« 425 000,0
pr. nov.	

*) herav ca. 30 000,0 tonn til industri.

***) « 130 000,0 « « «

****) « 400 000,0 « « «

Ser en først på utviklingen av og tilgangen av nye redskaper, vil en merke seg at drivgarnsflåten ikke har økt i nevneverdig grad, men antall garn pr. båt har økt noe etter hvert som nylongarn har avløst de eldre typer.

Landnotfisket har heller gått tilbake. Det har vel i første rekke sin årsak i at makrellen de senere år har sviktet i de tradisjonelle landnotdistrikter, kanskje også av den grunn at dette redskap etter hvert ansees som gammeldags og tungvint.

Dorgefisket har derimot fått en del tilslutning, og fra de senere år har dorgefartøyer, hjemmehørende så langt nordfra som Sør-Trøndelag, deltatt i dette fisket.

Det håndsnøre en kaller harp eller regle, har også mange år bak seg i fisket etter makrell. Mens dette snøret tidligere ble brukt under kysten, ble det fra 1957 også tatt i bruk på havet. Harpefisket etter Rev-makrell tok til fra dette året. Siden har det fortsatt hver høst langs Revet fra det vestlige Skagerak til Egersunds-Revet, og har bidratt sterkt til økningen av det konvensjonelle makrellfiskets fangstresultat (tabell 2).

Fra slutten av 1940-årene begynte en også å ta makrell i trål, dels som blandingsfangst, og dette fisket har også siden holdt fram, om enn med vekslende utbytte.

Snurpefisket etter makrell ved kysten og til havs har vært drevet i mange år, og blant annet fra Danskerevet er det hjemført mange og til dels store kvanta makrell, fartøyenes størrelse tatt i betraktning. Men i 1964 tok havfisket etter makrell med snurpenot en annen vending. Om høsten dette året begynte vår moderne havgående snurpeflåte, som lå

Tabell 2. Harpefiskets prosentvise andel av det vanlige makrellfiskets fangstutbytte i årene 1960—1965 (Anon. 1950—1965).*

År	Andel i %
1960	ca. 18,2
1961	« 15,5
1962	« 30,0
1962	« 28,5
1964	« 17,9
1965	« 25,6

* Variasjonen av utbyttet er her også influert av værforhold, kvoter, fiskestopp etc.

på sildefiske i Nordsjøen og Skagerak, også å fangste makrell, og dette snurpefisket har siden holdt fram. Kraftblokkflåten har vokset sterkt med nye og større fartøyer, større redskaper og større lastekapasitet. Snurping av makrell har fulgt med både om våren og utover høsten, og resultatet må nærmest karakteriseres som et eventyrlig makrellfiske, noe følgende tall vil illustrere: I 1964 ga det 345 000 hl makrell, i 1965 1 453 645 hl og i 1966 til fiskestopp ble satt i begynnelsen av november ble det snurpet 5 048 000 hl makrell, eller over 400 millioner kg. Det vanlige fiske ga til samme tid 22 millioner kg. Ser en på deltakelsen i dette fisket etter sild og makrell, finner en at i 1964 deltok 195 snurpere, i 1965 284 snurpere, og i løpet av 1966 hadde denne flåten økt til over 450 kraftblokk-båter.

NATURGRUNNLAGET FOR HAVFISKE

Om våren, i mars—april, vil makrellen i våre nærere havstrøk samle seg over Revet og i den delen av Norskerenna som ligger lengst fra kysten vår. Det kan være fra Søre Vikingbanken rundt Lindesnes og varierende østover i Skagerak, slik at disse samle-plassene for makrellen før den siger innover ikke alltid er å finne på de samme felt hvert år. På denne årstiden kan makrellen stå i mer eller mindre tette stimer på noe dypere vann, avhengig av de hydrografiske forhold. Før gyttetid letter den så mot de øvre vannlag, og da bør temperaturen her være omkring 6,5°C. Senere når den skal gyte, vil den ha om lag 12°C i sjøen. Disse makrellstimene som da ofte går sammen med sild, kan stå laglig til for snurping, hva også utviklingen av fisket om våren har vist.

Om høsten vil en i disse havstrøk igjen finne lignende forhold for makrellens vedkommende. Den

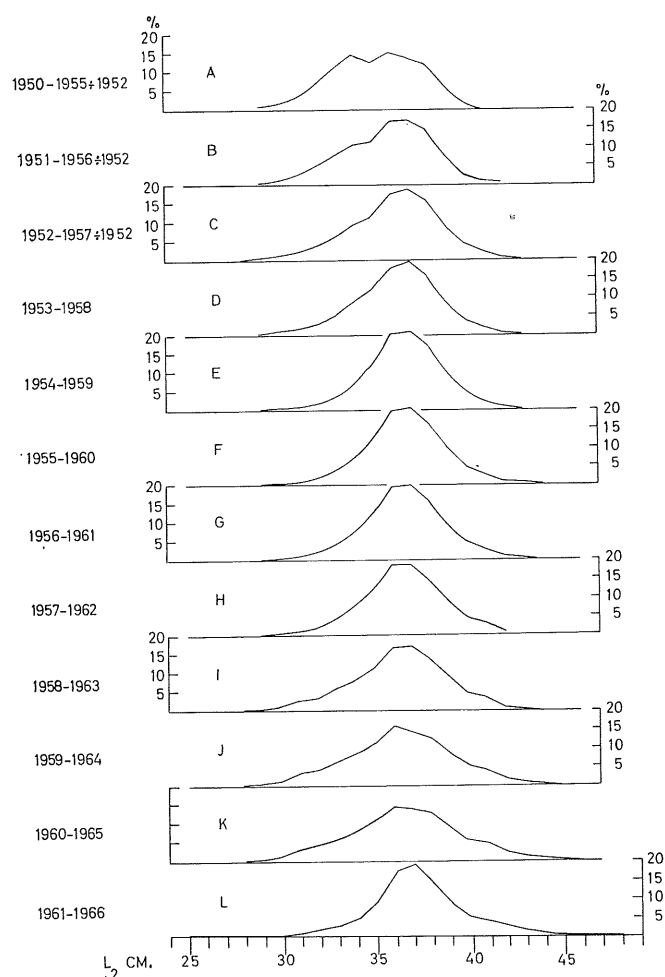
Tabell 3. Fangstutbytte av makrell fra Nordsjøen, Kattegat, Skagerak og Norskehavet for årene 1951—1963 (Anon. 1954—1966).

År	Total utbytte i tonn	Norges totale andel i tonn	Norges andel i %
1951	77 303	18 491	23,92
1952	71 129	19 558	27,50
1953	65 518	14 567	22,23
1954	66 947	11 073	16,55
1955	78 758	11 623	14,76
1956	64 552	13 529	20,96
1957	96 526	11 616	12,03
1958	87 020	14 591	16,77
1959	93 813	17 600	18,76
1960	93 269	19 738	21,16
1961	101 252	15 003	14,82
1962	79 717	16 521	20,72
1963	73 068	23 350	31,95

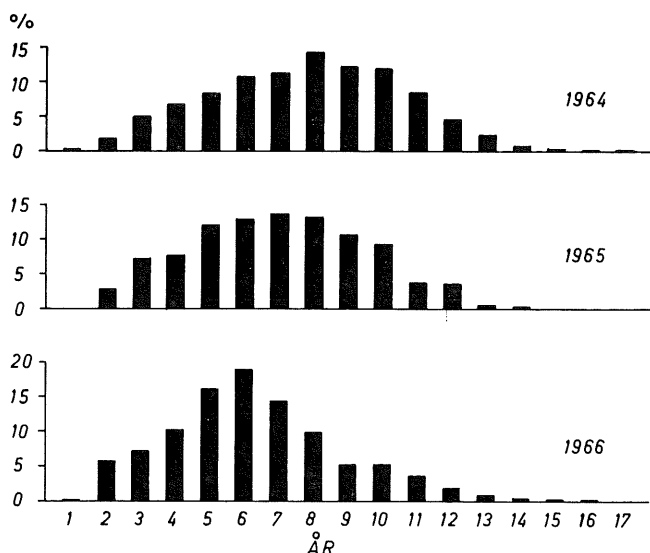
egentlige næringsvandring er snart ferdig, men fremdeles vil den ta for seg av den føden som byr seg. Fra tiden september—oktober vil forekomstene igjen samle seg i stimer langs Revet, vekslende fra «bakken» og innover plataet, hvor den så videre blir å finne utover året.

I likhet med forekomstenes opptreden om våren kan en også år om annet finne en veksling i fangstfeltens beliggenhet om høsten. De senere år har disse stort sett vært på Revet fra omkring sør av Lindesnes til vest av Egerøy og bankene der. Dette siste feltet går nå vanligvis under navnet Egersunds-banken.

Utover høsten vil sjøtemperaturen som oftest være gunstig nok for makrellens opptreden, det gjelder også temperaturen i de øvre og øverste vannlag. Makrellstimene vil kunne stå høyere i sjøen, og da også mer gunstig til for snurping. Kommer en noe lenger vest på banken, på grunnere vann, 40—50 favner, spiller det dypet fisken står i for så vidt mindre eller ingen rolle, da en her «botnakaster» med de store og dype nøtene.



Figur 1. Prosentvis lengdefordeling av notfanget makrell for årene 1950—1966, delt opp i 6-års perioder.



Figur 2. Prosentvis aldersfordeling av makrell for årene 1964, 1965 og 1966.

BESKATNING

Når det gjelder beskatningen av makrellbestanden, har denne økt i årene etter krigen. Fangstutbyttet i Nordsjøen—Skagerak har, som tabell 3 viser, fram til 1963 vist en noenlunde jevn og samtidig vekslende økning. I samme tabell vil en også kunne se hvordan Norges prosentvise andel av dette fiske har artet seg i dette tidsrom. Det har da heller ikke i disse årene, i alle fall fram til 1964, blitt gitt uttrykk for engstelse for overbeskatning av bestanden. Imidlertid er dette spørsmål blitt aktuelt etter den kraftige utvikling av snurpefisket i disse havstrøk, og en har derfor siden 1964 viet denne siden av våre undersøkelser særlig oppmerksomhet. Siste året har gitt oss et stort materiale av notmakrell som i likhet med tidligere år er behandlet etter bestemte metoder for å kunne vurdere beskatnings-spørsmålet. I slutten av 1965 uttalte en at det ennå var for tidlig å kunne si om det store snurpefiske etter makrell ville føre til overbeskatning av bestanden. Den beregnede gjennomsnitts-beskatning, mellom 30 og 40%, tydet da heller ikke på at makrellbestanden var blitt overbeskattet, og en la til at ett eller to års fortsatte liknende observasjoner ville kunne vise om en slik tendens var til stede.

Resultatet av undersøkelsene i år, innarbeidet i tidligere års undersøkelser, viser et noe annet bilde av situasjonen. Beregningen for i år viser en gjennomsnitts fangstbeskatning på mellom 40 og 50%, mot som nevnt for i fjor mellom 30 og 40%. Det er særlig de eldre årsklasser, som de senere år har vært rikt representert, som nå er sterkere redusert. En gjengir to figurer for å illustrere dette forhold.

På figur 1 har en satt opp lengdefordelingen av

notfanget makrell fra 1950 til 1966, hvor hver kurve, A til L, representerer en 6-årsperiode. Dette materiale omfatter overveiende kjønnsmoden makrell. Kurvene A til F viser hva en vanlig vil kalle en nærmest normal lengdefordeling med avtak i styrken for de yngre årsklasser etter hvert som disse blir sterkere representert i de påfølgende år. De tre neste perioder, G til I, viser en mer stabilisert fordeling med hovedtyngden på 5 til 8 års fisk, og det er fremdeles ikke noe som tyder på spesiell eller merkbar forskyvning mot yngre årsklasser i fordelingen. For de tre siste perioder, J, K og L, gjør det nye snurpefisket seg gjeldende i fangstutbyttet. Dersom dette fiskets store kvanta har gjort alvorlig innhugg i bestanden, skulle det gi seg utslag i en reduksjon av de eldre årsklasser. Maksima for disse tre kurver må da mer merkbart bli forskjøvet mot venstre. Kurvene J og K viser imidlertid ikke et slikt bilde. Der er riktignok en tendens til reduksjon av de eldre årsklasser, men ennå ikke, ved utgangen av 1965, i en slik grad at de viser en akutt forandring. Ser en derimot på den siste kurven L, blir bildet mer forandret. Denne perioden inkluderer alle de tre årene hvor det nye snurpefisket er kommet med. Denne kurven viser at det har foregått en merkbar reduksjon av eldre årsklasser. Dette kan skyldes både naturlig avgang av eldre fisk og økt beskatning. Her må en anta at det er det økte snurpefisket som gir så tydelige utslag. Reduksjonen av de eldre årsklasser som har funnet sted, illustreres også av figur 2, hvor den prosentvise aldersfordeling av makrell for årene 1964—1966 er satt opp.

KONKLUSJON

En må anta at det sterke notfisket etter makrell også vil gi seg utslag på andre redskapstyper. En tenker da her i første omgang på størrelsen av den makrell som blir fanget. For harp, for eksempel, må en vente at stormakrellen vil utgjøre en mindre andel av fangsten enn tidligere, for drivgarn kan en vente for det meste 4 til 6-7 års makrell.

Av det som er nevnt foran skulle det fremgå at i 1966 er fangst-beskatningen av makrellen økt i de farvann hvor Norge deltar i makrellfisket, og en er av den oppfatning at en fortsatt beskatning av samme størrelsesorden som i år vil kunne føre til en overbeskatning av bestanden i våre farvann.

LITTERATUR

- ANON. 1950—1965. *Årsmelding for Norges Makrellag S. L.*, 1950, 1951, 1952, 1953, 1954, 1955, 1956, 1957, 1958, 1959, 1960, 1961, 1962, 1963, 1964, 1965. Kristiansand.
- ANON. 1954—1966. *Bull. statist. Pêch. Marit.*, 36, 37, 38, 39, 40, 41, 42, 43, 44, 45, 46, 47, 48. Kbh.