

FISKETS GANG

Utgitt av Fiskeridirektøren

Fiskets Gang, Fiskeridirektoratet, Rådstuplass 10, Bergen. Telefon: 30300. Telegr. adr.: Fiskenytt. — Utkommer hver torsdag. Abonnement kan tegnes ved alle poststeder, ved innbetaling av abonnementsbeløpet på postgirokonto 69181, eller på bankgirokonto 15152/82 og 31938/84 eller direkte i Fiskeridirektoratets kassakontor. Abonnementsprisen på Fiskets Gang er kr. 25,00 pr. år. Til Danmark, Island og Sverige kr. 25,00 pr. år. Øvrige utland kr. 31,00 pr. år. Pristariff for annonser kan fåes ved henvendelse til Fiskets Gang. Ved ettertrykk fra Fiskets Gang må bladet oppgis som kilde.

Nr. I

4. JANUAR

1962

48. ÅRGANG

AV INNHOLDET I DETTE NR.:

Småsild- og feitsildtokt med «f/f G. O. Sars» i tiden 30. august til 28. september 1961.....	side 6
Norges utførsel av sjøprodukter fra 1. jan. til 2. des. og uken som endte 2. desember 1961. Tonn.	» 11

Fiskerioversikt for uken som endte 31. desember 1961

I årets siste uke foregikk en del lokalt fiske. Enkelte distrikter hadde ingen utseiling, og det foregikk ikke noe sildefiske av betydning.

Fisk m.v. utenom sild og øyepål.

Finnmark: Ukefangsten oppgis til 722 tonn fisk av forskjellig slag. Det ble ilandbrakt 462,9 tonn torsk, 203,9 tonn hyse, 23,2 tonn sei, 12,8 tonn brosmme, 13,9 tonn kveite, 1,9 tonn flyndre, 0,6 tonn steinbit, 2,7 tonn blåkveite. Leverutbyttet utgjorde 421 hl og rognutbyttet 6 hl, som ble saltet. I fisket deltok 219 båter, hvorav 204 motorfartøyer, 1 tråler og 14 småbåter. Det ble innbrakt 1,7 tonn trålfisk (2 mann), 57,6 tonn garnfisk (117 mann), 651,2 tonn linefisk (515 mann) og 11,4 tonn snørefisk (34 mann).

Troms: Her oppgis ukefangsten til bare 33,5 tonn, som fordeles med 16,6 tonn på torsk, 4,7 tonn på sei, 1,7 tonn på hyse, 10,4 tonn på kveite, og noen småkvanta på andre sorter.

Vesterålen: Andenes melder om 91,8 tonn fisk i siste uke. Herav var 88,6 tonn sei og 3,2 tonn

annen fisk. Av seien ble det iset 18,9 tonn, hengt 46,9 og saltet 22,7 tonn.

Levendefisk: Bergen mottok i uken fra Sogn og Fjordane 3 tonn lev. småsei samt fra Hordaland 1 tonn lev. torsk og 1 tonn lev. småsei.

Møre og Romsdal: Kristiansund N hadde ferskfisktilgang i uken på 3,7 tonn og dertil 0,6 tonn reker. For Sunnmøre og Romsdal foregikk det praktisk talt intet fiske. Det var dårlig vær. En hel rekke større båter ligger imidlertid klar til å ta fatt med seigarnfisket.

Sogn og Fjordane: Ingen fartøyer var ute.

Hordaland: Det ble i uken ilandbrakt 6,3 tonn fisk og reker, som inkluderer føromtalt 2 tonn lev. fisk.

Rogaland: Det ble brakt i land 61 tonn fisk, hvorav 6 tonn lev. fisk, vesentlig småsei, 30 tonn konsumfisk og 25 tonn pigghå.

Skagerakkysten: Det ble ilandført 30 tonn fisk.

Fisk brakt i land i Finnmark i tiden 1. januar — 31. des. 1961

Fiskesort	Mengde	Anvendt til				
		Ising og frysing	Salting	Henging	Hermetikk	Fiskemel og dyrefor
	tonn	tonn	tonn	tonn	tonn	tonn
Skrei	¹ 14 080	5 075	4 657	4 348	—	—
Loddetorsk..	⁴ 59 386	11 578	2 128	⁵ 45 631	49	—
Annen torsk	⁷ 24 569	14 573	3 040	⁶ 6 956	—	—
Hyse	35 262	26 300	54	8 906	—	2
Sei	15 573	3 502	1 143	⁸ 10 587	—	341
Brosme	534	—	—	534	—	—
Kveite	480	480	—	—	—	—
Blåkveite . .	560	560	—	—	—	—
Flyndre . . .	304	304	—	—	—	—
Uer	1 880	1 880	—	—	—	—
Steinbit . . .	1 162	1 162	—	—	—	—
Reker	838	838	—	—	—	—
I alt	154 628	66 252 ³	11 022	76 962	49	343
« pr.31/12-60	125 455	51 439	13 811	59 651	511	43
« pr.31/12-59	130 412	46 444	12 686	69 120	470	1 692

¹Lever 107 856 hl. ²Tran 4 590 hl, rogn 1 933 hl, hvorav 1 146 hl saltet, 787 hl fersk. ³Herav 40 202 tonn filet. ⁴Damp-tran 23 464 hl, rogn 738 hl, hvorav saltet 641 hl, 97 hl fersk. ⁵Herav rotskjær 1451 tonn. ⁶Herav 938 tonn rotskjær. ⁷Tran 11 834 hl. ⁸Herav 184 tonn rund.

Oslofjorden: Det ble brakt inn 1,5 tonn fisk.

Skalldyr: Hummeromsetningen var forholdsvis stor også i uken til nyttår. Skagerakfisk omsatte 5 tonn og Rogaland Fiskesalslag 6 tonn. Av reker hadde Oslofjorden 3 tonn kokte og 3 tonn rå, Skagerakkysten 10 tonn kokte og 5 tonn rå, Rogaland 1 tonn av hvert slag, Hordaland 0,3 tonn, Kristiansund 0,6 tonn.

Sild og øyepål.

Feitsild- og småsildfisket: Det har praktisk talt ikke foregått noe fiske. I Nord-Norge ble det i uken til 23. desember fisket 3170 hl mussablanding på Porsangerfjord i Finnmark og i uken til 31. desember fisket 1650 hl blandingssild på Sifjord, Senja i Troms.

I Trøndelag, på Møre og på Vestlandet ble det ikke meldt om noe sildefiske i siste uke.

Trålfisket fra sørvestkysten: Trålerne gikk ikke ut mellom jul og nyttår bortsett fra at reketrålere kom inn til Egersund med 75 hl øyepål.

N. ANTHONISEN & CO.	
ETABL. 1868	Kjøper av tørrfisk, saltfisk, saltrogn.
BERGEN	Bortleier kjølelager for lettsaltet sild.
TLF. 13 307	Store fryserom. Dypfrysing.

Fisk brakt i land i Troms i tiden 1. januar — 31. des. 1961

Fiskesort	Mengde	Anvendt til			
		Ising og frysing	Salting	Henging	Hermetikk
	tonn	tonn	tonn	tonn	tonn
Skrei	⁵ 5 624	1 090	3 335	1 199	—
Annen torsk.	11 524	6 191	1 922	3 411	—
Sei	6 723	721	387	5 615	—
Brosme	1 014	—	—	1 014	—
Hyse	2 549	2 162	—	387	—
Kveite	208	208	—	—	—
Blåkveite . .	4 040	4 040	—	—	—
Flyndre . . .	43	43	—	—	—
Uer	1 151	1 150	1	—	—
Steinbit . . .	243	243	—	—	—
Størje	—	—	—	—	—
Pigghå	—	—	—	—	—
Annen	22	9	1	12	—
Reker	1 359	949	—	—	410
I alt	³ 34 500	¹⁶ 16 806	5 646	11 638	410
« pr.31/12-60	30 825	14 004	5 471	10 987	363
« pr.31/12-59	34 358	15 982	5 735	12 267	374

¹Herav 11 314 tonn filet. ²Tran 1 899 hl, rogn 3 128 hl hvorav saltet 1 217 hl, fersk 1 911 hl. ³Lever 162 hl.



**Ut-
landet**

Den islandske trålerflåtes vanskeligheter.

Spørsmålet om hvilke skritt de islandske myndigheter må ta med sikte på å bedre mulighetene for trålerneringen kan komme til å bli en av de store og vanskelige saker for Altinget i tiden fremover.

Trålerne har nemlig på grunn av fiskerigrenseutvidelsen mistet adgangen til en rekke av de store gode fangstfelter. Samtidig har trålerfisket på en rekke fjerntliggende banker gitt meget dårlig ubytte den senere tid. Trålerfangstene i 1960 var 60 pst. lavere enn i 1958, og det er allerede grunn til å anta at fangstene i år vil bli enda lavere enn fjorårets. Enkelte meget gode salg trålerne har foretatt i de siste uker direkte fra skips-siden i britiske og vest-tyske havner er selvfølgelig langt fra tilstrekkelige til å oppheve de store inntektstap som nedgangen i fangstene har medført.

En nettopp offentliggjort redegjørelse vedrørende utbetalte statsgarantier de siste 7 år kaster et visst lys over spørsmålet om bistand til trålerflåten. Den islandske stat har de siste 7 år måttet betale avdrag på tilsammen 225 millioner isl. kroner på forfalte statsgaranterte lån. I år venter beløpet å ville ligge på ca. 60 mill. kroner, hvilket er 10 mill. kroner mer enn i fjor. Av totalbeløpet på 225 mill. isl. kroner skriver 42 mill. kroner seg fra avdrag på statsgaranterte lån i forbindelse med kjøp av stortrålere. Ifølge «Althydudbladid» er situasjonen i dag den at staten må betale avdrag på nesten alle garanterte lån i forbindelse med kjøp av stortrålere, og det har derfor vært under

**Fisk brakt i land Møre og Romsdal fylke i tiden.
1. januar — 23. desember 1961.¹**

Fiskesort	Mengde	Anvendt til					Fiskemel og dyrefor
		Ising og frysing	Salting	Henging	Hermetikk		
	tonn	tonn	tonn	tonn	tonn	tonn	tonn
Skrei	2 515 ³	1 800	331	1	383	—	—
Annen torsk ..	29 995	2 936	26 312	29	718	—	—
Sei	8 114	4 137	2 116	1 408	450	3	—
Lyr	328	328	—	—	—	—	—
Lange	7 539	2 232	5 302	5	—	—	—
Blålange	501	64	405	32	—	—	—
Brosme	9 086	185	6 693	2 208	—	—	—
Hyse	1 532	1 425	47	—	60	—	—
Kveite	2 027	2 027	—	—	—	—	—
Rødspette	67	67	—	—	—	—	—
Mareflyndre ..	6	6	—	—	—	—	—
Ål	11	11	—	—	—	—	—
Uer	53	52	1	—	—	—	—
Steinbit	—	—	—	—	—	—	—
Skate og rokke	356	356	—	—	—	—	—
Håbrann	923 ⁴	923	—	—	—	—	—
Pigghå	4 782	4 770	—	—	—	12	—
Makrellstørje .	126	126	—	—	—	—	—
Annen fisk	905	905	—	—	—	—	—
Hummer	102	102	—	—	—	—	—
Reker	71	71	—	—	—	—	—
Krabbe	605	190	—	—	415	—	—
² I alt	69 644	22 713	41 207	3 683	2 026	15	—
Herav:							
Nordmøre	16 770	5 166	8 611 ⁴	2 978	—	15	—
Sunnmøre og Romsdal	52 874	17 547	32 596	705	2 026	—	—
I alt 24/12 1960	77 608	25 066	46 324	4 240	1 978	—	—
« « 31/12 1959	72 885	22 717	42 047	6 005	2 020	96	—

¹ Etter oppgaver fra Norges Råfisklag, Sunnmøre og Romsdal Fiskesalslag, Håbrandfiskernes Salslag og Salgsstyret for størjeomsetningen. Omfatter også fisk fra fjerne farvann Saltfisk er omregnet til sløyd hodekapet vekt ved å øke saltfiskvekten med 72%. ²Lever 11 983 hl. ³Rogn 2 968 hl, hvorav saltet 583 hl, fersk 987 hl, tran 1252 hl. ⁴Herav 4416 tonn saltfisk : 7 595 tonn råfisk. ⁵Herav 11588 tonn saltfisk : 19931 tonn råfisk. ⁶I tiden 1/1-30/11 1961.

overveieelse å konvertere forfalne statsgarantier av langsiktige lån, slik at trålerredere og andre som ikke har kunnet overholde sine forpliktelser kunne få anledning til over en årrekke å tilbakebetale til staten de beløp som staten har måttet innfri.

Under en Altingsdebatt den 22. november vedr. siste sommers devaluering av den islandske krone, nevnte statsminister Bjarni Benediktsson at utvidelsen av fiskerigrensen hadde ført til svekkelse av trålerens rettigheter til gunst for motorbåtflåten. Han mente at fiskerigrenseutvidelsen — i hvert fall til dels — var årsaken til trålerflåtens vanskeligheter, idet trålerne ved grenseutvidelsen hadde mistet en betydelig del av de områder hvor den tidligere hadde operert.

I en kommentar til statsministerens uttalelse skriver «Tjódviljinn», at disse uttalelser kun kan forstås derhen, at regjeringen overveier å tillate trålerflåtens adgang til motorbåtflåtens fiskebanker innenfor fiskerigrensen i større utstrekning enn hittil.

Fisk brakt i land i Sogn og Fjordane i tiden 1. januar — 23. desember 1961.¹

Fiskesorter	I alt	Av dette til				
		ising og frysing	salting	henging	hermetikk	oppmaling
	tonn	tonn	tonn	tonn	tonn	tonn
Torsk	893	893	—	—	—	—
Sei	298	298	—	—	—	—
Lange	495	2	493	—	—	—
Brosme	763	3	760	—	—	—
Hyse	81	81	—	—	—	—
Kveite	23	23	—	—	—	—
Rødspette .	17	17	—	—	—	—
Skate	20	20	—	—	—	—
Pigghå	21 237	21 237	—	—	—	—
Makrellstørje	1 431	1 431	—	—	—	—
Hummer ..	—	—	—	—	—	—
Reker	—	—	—	—	—	—
Krabbe	97	—	—	—	97	—
Annen fisk	4	4	—	—	—	—
I alt	25 359	24 009	1 253	—	97	—
« pr24/12-60	24 834	19 295	4 402	1 099	—	38
« «31/12-59	17 576 ²	15 214	1 914	393	—	55

¹ Etter oppgaver fra Sogn og Fjordane Fiskesalslag

² Revidert.

Portugals utenrikshandel i 1ste halvår 1961.

Det sist utkomne nummer av det portugisiske sentralbyrås månedshäfte (Boletim Mensal do Instituto Nacional de Estatística) for juli d. å. inneholder en artikkel om Portugals samhandel med de oversjøiske provinser og med fremmede land i første halvår 1961, bygget på foreløpige tall.

Et eksemplar av månedshæftet er av ambassaden som vanlig innsendt til Utenriksdepartementets bibliotek. Artikkelen er i heftet gjengitt i både portugisisk og fransk tekst.

Ambassaden vil her peke på det som i artikkelen torde være av særlig interesse:

Samhandelen mellom Portugals moderland og Portugals oversjøiske provinser samt utlandet var følgende:

1. halvår	1960	1961	Differanse
	Mill.esc.	Mill.esc.	Mill.esc.
Innførsel	6789	8864	+ 2075
Utførsel	4063	4138	+ 75

Stigningen i innførselen fordeler seg på bl. a. jern og stål (uforarbeidet og i halvfabrikata) (286 mill. escudos), fartøyer (256 mill. escudos), tråd av lange tekstilfibrer (37 mill. escudos), klippfisk eller saltfisk («bacalhau») (31 mill. escudos), forarbeidet jern eller stål (31 mill. escudos) og uforarbeidet tråd av korte tekstilfibrer (19 mill. escudos). Stigningen omfatter også gruppe industrielle maskiner og redskaper, ikke elektriske (180 mill. esc.) og maskiner og redskaper, elektriske (69 mill. esc.).

K. & J. SÆTVEIT A.S. - BERGEN

Telefonsentral 19627 Telegramadr. «Kittel»
Engrosomsetning og eksport av sild og fisk
Spesialitet i sesongen: Laks og ørret

Foreløpige oppgaver over fisk omsatt av Norges Råfisklag pr. 30. oktober 1961.¹

Distrikter (prissoner)	Råfisk pr. 30/10 1961						Råfisk pr. 30/10 1961	Sjøltilvirket fisk pr. 30/10-61	
	Fersk	Frysing	Henging	Saltning	Oppmaling	I alt		Tørrfisk	Saltfisk
	Tonn	Tonn	Tonn	Tonn	Tonn	Tonn	Tonn	Tonn	Tonn
Varanger, Vardø og Tana sorenskriverier av Finnmark fylke (IA)	13 635	15 578	43 762	3 336	644	76 955	60 110	93	1
Hammerfest og Alta sorenskriverier av Finnmark fylke, Lyngen, Malangen og Senja sorenskriverier av Troms fylke og den del av Trondenes som ligger i Senja (IB og IC)	6 025	30 503	42 508	11 793	1 029	91 858	75 739	956	67
Resten av Troms fylke og Nordland unntatt Brønnøy sorenskriveri (IIA, IIB og III)	24 278	6 111	41 546	14 886	513	87 334	85 655	713	283
Brønnøy sorenskriveri av Nordland fylke, Trøndelag (IVA og IVB)	4 129	1 627	7 043	527	21	13 347	15 849	239	2
Nordmøre (VA)	2 580	1 266	2 720	1 301	14	7 881	10 563	238	2 567
I alt pr. 30/10 1961	50 647	55 085	137 579	31 843	2 221	277 375	×	2 239	2 920
I alt pr. 30/10 1960	49 585	37 482	123 671	34 032	3 146	×	247 916	2 742	2 374

¹ Oppgitt av Norges Råfisklag. Omfatter ikke biprodukter. Tallene er foreløpige. De er basert på ukeoppgaver som kjøperne har sendt inn til laget innen en uke etter det tidspunkt som gjelder for oppgaven. ²Herav 31 tonn til hermetikk

Den stigende import av maskiner skyldes hovedsakelig den pågående fornyelse av Portugals industrielle anlegg, som også har gitt grunn til øket innførsel av bl. a. tekstilfibrer.

Stigningen i rubrikken fartøyer skyldes M/S «Infanto Santo», som ble bygget i Storbritannia og kostet 478 mill. escudos.

Det dårlige resultat av det portugisiske torskefiske ved Newfoundland og Grønland nødvendiggjorde øket import av «bacalhau» (en betegnelse som omfatter både klippfisk og saltfisk).

En rekke rubrikker viser nedgang, bl. a. natriumnitrat (13 mill. esc.) samt ammoniumnitrat og anomium-sulfonitrat (11 mill. esc.). Denne nedgang skyldes den stigende produksjon i den portugisiske kjemiske industri.

På eksportens side er det økning for bl. a. fiskehermetikk (84 mill. esc.), portvin (22 mill. esc.) og papirmasser (10 mill. escudos).

Portugals import av «bacalhau» (klippfisk og saltfisk) i første halvår 1961 kom fra Island (4900 tonn, 30 mill. esc.), Spania (3800 tonn, 29 mill. esc.), Canada (2400 tonn, 19 mill. esc.) og Frankrike (2590 tonn, 16 mill. esc.). Norge leverte bare 110 tonn, til en verdi av ca. 2 mill. esc.

De innførte lange tekstilfibrer kom særlig fra Storbritannia; maskinene fra Vest-Tyskland og fra Storbritannia.

Den utførte fiskehermetikk gikk frem for alt til Vest-Tyskland og til Amerikas Forente Stater. De fremste kjøpere av port-

vin var Storbritannia og Frankrike. Papirmassen ble nesten utelukkende solgt til Storbritannia.

Ser vi på Portugals moderlands samhandel med de forskjellige land eller grupper av land, kan følgende fremheves:

1. halvår 1961	Innførsel Mill. esc.	Utførsel Mill. esc.	Saldo Mill. esc.
Tilsammen	8864	4138	- 4726
Oversjøiske provinser.. .	1141	968	- 173
Fremmede land, samlet.	7723	3164	- 4559
Herav OEEC-land, samlet	5423	1917	- 3506
Herav:			
EEC, samlet	3021	861	- 2160
EFTA, samlet.. . . .	2235	951	- 1284
Herav Norge	36	44	+ 8
Nord-Amerika (USA og Canada samlet)	803	501	- 302

Som det vil sees, var Portugals samhandel med EEC (det Europeiske Økonomiske Fellesskap) større enn samhandelen med EFTA-landene. Men samhandelen med de sistnevnte land brakte mindre underskudd på handelsbalansen enn samhandelen med EEC-landene. Samhandelen med Norge brakte overskudd for Portugal.

Først på listen blant EEC-landene står Vest-Tyskland, både som leverandør og som kjøper; dernest Frankrike.

Blant EFTA-landene rangerer Storbritannia som nr. 1, på begge sider. Dets samhandel med Portugal var større enn Vest-Tysklands. Storbritannia som i første halvår 1960 sto på annenplassen, er således rykket opp til nr. 1.

Som nr. 3 blant Portugals handelspartnere sto i første halvår 1961 Amerikas Forente Stater.

A/s EBERSUND FRYSERI
EBERSUND
Telegr.adr. Fryseriet Telefon 91511

Danmarks fiskerier i tre kvartaler.

I desemberutgaven av «Fiskeribladet» opplyses det at 516 000 tonn saltvannsfisk etc. er blitt landet i danske havner i årets 9 første måneder. I samme tidsrom av 1960 var kvantumet 465 000 tonn. For de enkelte fiskesorter stiller forholdet seg således: Rødspette 38 000 tonn (i fjor 33 000), skrubbe og sandflyndre 5400 tonn (5600), torsk 51 000 tonn (42 000), sild 221 000 tonn (179 000), brisling 7800 tonn (9000), makrell 13 000 tonn (11 000), hornfisk 2200 tonn (1900), annen saltvannsfisk 176 000 tonn (182 000). I sistnevnte post inngår blant annet 78 000 tonn tobis (105 000).

Særskildte tiltak for å hjelpe islandske småbåtfiskere?

Den sosialdemokratiske avis «Althydubladid» skriver i en redaksjonell artikkel den 17. november d. å. at bruken av små, åpne motorbåter har økt på Island siden fiskerigrensene ble utvidet. Man anslår at det nå er i bruk ca. 1500 åpne motorbåter, og sannsynligvis er ca. 1/3 av disse i stadig drift, og de fisker ca. 10–15 000 tonn pr. år. Det er tvilsomt, skriver bladet, om noen annen type fiskebåt gir større fangster pr. mann enn det som oppnås med de åpne motorbåtene når fangstene er gode. Utgiftene er meget små sammenliknet med de større båtene, og denne båttype er derfor en meget lønnsom driftsenhet i fiskeriene. På den annen side er ikke småbåtdriften blitt viet nok oppmersomhet, fordi de drives av mange enkeltpersoner som er småprodusenter og som ikke på noen måte er organisert med sikte på å fremme sine krav overfor myndighetene. Få fiskehavner er bygget ut med sikte på småbåtene — dette gjelder spesielt de store havner hvor det ofte er et større antall av disse småbåtene —, småbåteierne har vanskelig for å oppnå lån, spesielt i forbindelse med kjøp og salg av båtmateriell, noe som er meget viktig når det gjelder disse båttypene. Og mest bemerkelsesverdig av alt er at småbåtene ofte har vanskelig for å få solgt fangstene, da fryseriene og andre foredlingsanlegg ofte legger vanskeligheter i veien i forbindelse med mottakelsen av denne fisken og hyppig nekter å kjøpe den på tross av at fisken fra småbåtene uten avvik er den beste kvalitet de kan få, skriver bladet.

«Althydubladid» sier videre at dette er bakgrunnen for at tre altingsmedlemmer fra det sosialdemokratiske parti nå har fremmet et lovforslag med sikte på å bedre småbåteierens stilling. Lovforslaget tar sikte på å sette i gang undersøkelser for å bringe på det rene hva som kan gjøres i denne henseende, lik som forslaget tar sikte på å bedre småbåtfiskernes sikkerhet under arbeidet. Det er som regel meget knapt med redningsutstyr ombord på disse båtene, og det er nesten ikke mulig for dem å komme i kontakt med land dersom noe hender.

Artikkelen slutter slik:

«Islands fiskeindustri er langt mer variert enn den noensinne har vært. Landet er ikke så avhengig av visse fiskerier

og visse sesonger som før. Varierte fiskemetoder for de forskjellige typer fiskearter er blitt innført. I overensstemmelse med dette bør vi gjøre noe for også å hjelpe småbåtfiskeriene.»

Islands torskfiskerier.

Til utgangen av september utgjorde utbyttet av Islands torskfiskerier i alt 262 489 tonn sløyd fisk med hode mot 315 576 tonn i 1960 samtidig. Av fangsten ble 19 995 tonn eksportert iset (året før 15 591 tonn), 125 506 tonn filetert (1960: 169 111 tonn), 43 028 tonn hengt til stokkfisk (1960: 51 359 tonn), 63 532 tonn saltet (1960: 68 244 tonn), 3227 tonn levert til fabrikker (1960: 4847 tonn), og 6201 tonn brukt til annet (1960: 6424 tonn).

Det hollandske sildefiske.

I hollandske havner ble det i uken som endte 16. desember levert 7472 tønner fiskepakket saltsild mot 11 823 tnr. i motsvarende uke i 1960. I sesongen 1961 til 16. desember var det blitt ilandbrakt 156 681 tnr. matjessild, 150 543 tnr. fullsild, 318 788 tnr. rundsaltet sild og 7618 tnr. tomsild, tilsammen 633 630 tnr. mot 622 584 tnr. på samme tidspunkt i 1960.

Islands fiskerier ved utgangen av august.

I en artikkel under ovennevnte tittel i «Fiskets Gang» nr. 51, 1961, side 782 står det i nestsiste avsnitt 1. spalte: Av hyse ble det fisket 171,7 tusen tonn, kolje 23,5 tusen tonn, uer 20,5 tusen tonn og torsk 11 tusen tonn. Det skal stå følgende: Av torsk er det fisket 171 764 tonn, hyse 23 460 tonn, uer 20 508 tonn og av steinbit 11 078 tonn.

Oversikt over Danmarks fiske i november

Ifølge Fiskeriministeriets oppgave ble det i Danmark i november 1961 ilandbrakt 44 000 tonn fisk og skaldyr. Dette er 5000 tonn mindre enn i oktober, mens utbyttet i forhold til november 1960 innebærer en stigning på 11 000 tonn. Av novemberfangsten ble 6000 tonn levert fra utenlandske, hovedsakelig svenske fiskefartøyer.

I månedens løp ble det eksportert 15 700 tonn fisk og skaldyr mot 13 100 tonn i november 1960. Utenom dette kommer muslinger med 1100 tonn mot 500 tonn i 1960 samme måned.

Det ble fisket 5400 tonn flatfisk, hvorav 4600 tonn rødspette. Flatfiskutbyttet lå 800 tonn høyere enn i november 1960.

Torskefisket ga 3500 tonn — om lag 400 tonn mer enn i samme måned 1960.

Det ble tatt 21 200 tonn sild — 6000 tonn mer enn i november 1960. Trålfisket i Nordsjøen og Skagerak utbrakte henholdsvis 9800 og 6700 tonn, mens 4500 tonn ble tatt på Belt-havet, Kattegat og Limfjorden. En betydelig del av kvantumet ble anvendt til mel- og oljefremstilling.

Ennvidere kan det opplyses at fangsten av brisling utgjorde 1700 tonn (mot 1100 tonn), av ål 800 tonn, håbrann 40 tonn og laks 210 tonn. Sistnevnte fiske var tilfredsstillende med 80 tonn større utbytte enn november 1960. Av krepsdyr ble det innbrakt 190 tonn, hvorav 130 tonn dypvannshummer og 50 tonn dypvannsreker.

Muslingfisket ga 1300 tonn.



Stavanger Komm. Kjøleanlegg
Fryseri — Kjøleanlegg — Isfabrikk
Eksport av sild og fisk

Småsilde- og feitsildtokt med «F/F G. O. Sars» i tiden 30. august til 28. september 1961

Av Olav Dragesund og Per Hognestad

Deltakelse

Den vitenskapelige og tekniske stab besto av: Olav Dragesund, Per Hognestad, Chruickshank, Walter Løtvedt, Otto Martinsen, Gunnleiv Sangolt, Erling Årland. Skipet ble ført av kaptein Dagfinn Sætre. Notbas Ingolf Eikrem og trålbas Arne Tjosås foresto de praktiske fiskeforsøk.

Toktplan

1. Kartlegge utbredelsen av umoden sild i Nord-Norge og havområdene utenfor.
2. Samle inn prøver av sild for aldersanalyser, volum- og lengdemålinger, hvirveltellinger etc.
3. Merke mussa, bladsilde og feitsilde.
4. Foreta hydrografiske observasjoner.

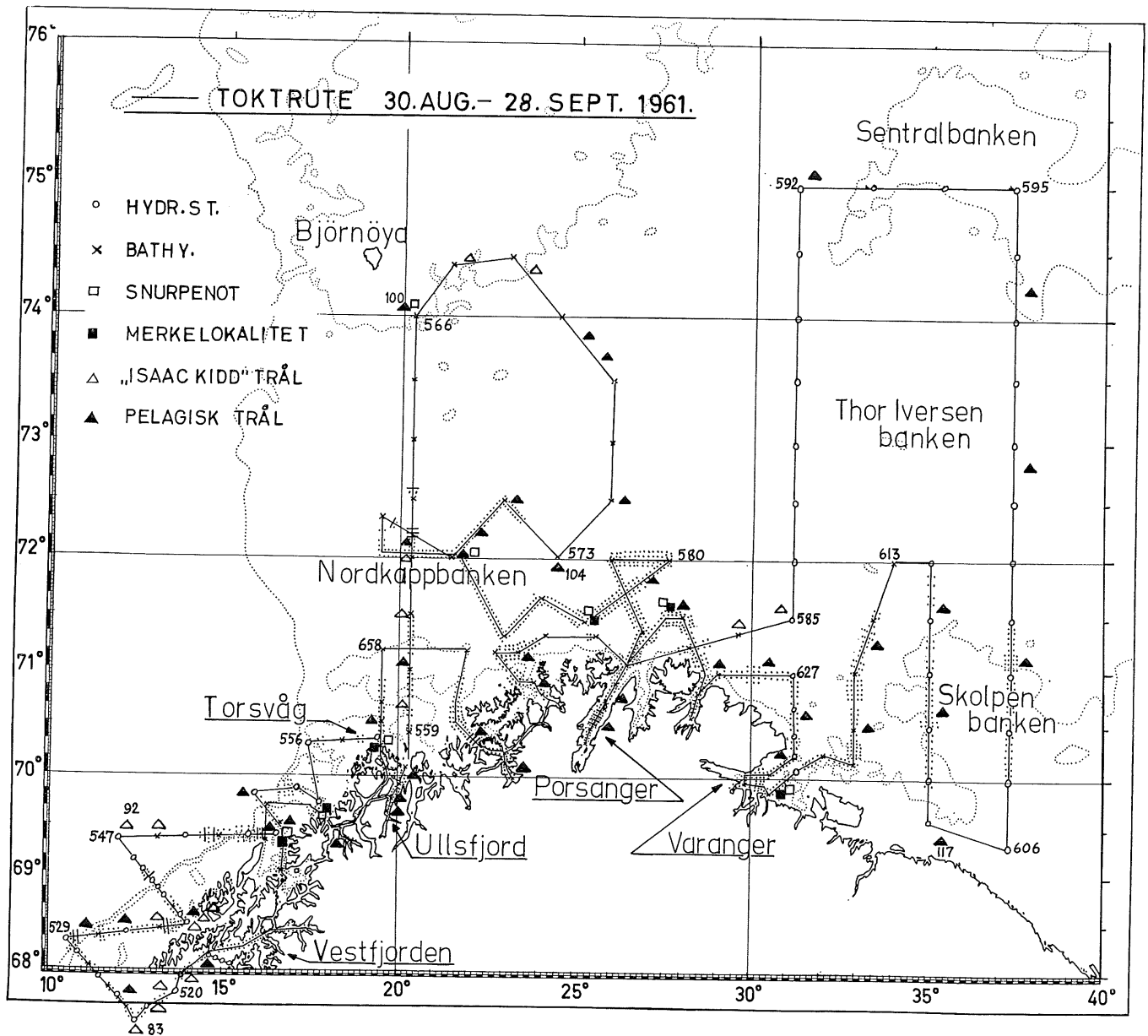


Fig. 1. F/F «G. O. Sars»s kurser og stasjonsnett i Nord-Norge og og Barentshavet i september 1961. En prikk på hver side av kurslinjen svarer til svakt, og to prikker til middels slør. Streker og kryss på tvers av kurslinjen står for henholdsvis sterkt slør og blokking.

Toktbeskrivelse

På fig. 1 er tegnet inn de utgåtte kurser og stasjonsnettene samt merkelokalitetene. «G. O. Sars» gikk ut fra Harstad 30. august og i tiden frem til 7. september ble det arbeidet i Vestfjorden, på yttersiden av Lofoten og Vesterålen og bankene utenfor nordover til Torsvåg. Sild ble registrert på yttersiden av Lofoten og på bankene til utenfor eggakanten, foruten nær kysten og i fjordmunningene.

Fra 8. til 13. september ble det arbeidet på Nordkappbanken og ved Bjørnøya. I farvannet sør og øst av Bjørnøya ble det ikke påvist sild. På Nordkappbanken fant en bladsild og feitsild, sterkt oppblandet med fiskeyngel og kolmule.

Skipet anløp Honningsvåg 13. september og her avløste Hognestad Dragesund som toktleder.

Fra 14. til 21. september undersøkte en de sentrale og sørøstlige deler av Barentshavet samt Varangerfjorden. Det ble ikke anledning til å undersøke farvannet øst for Skolpen på grunn av et russisk militært øvelsesfelt.

Nordenfor Skolpenbanken ble det ikke påvist sild, men fra Skolpen og vestover inn til Varangerfjorden hadde en kontakt med både mussa og bladsild. Værforholdene gjorde at en ikke kunne bruke snurpenot og foreta merking i det sørøstlige Barentshav.

Etter 21. september foregikk undersøkelsene på kysten fra Vardø og vestover samt i Tanafjord, Porsangerfjord, Refsbotn og Altafjord. Mussa ble registrert i fjordene, feitsild og bladsild på Nordkappbanken. Videre sørover ble Loppa og Tromsøflaket undersøkt, hvoretter en gikk inn til Hamarfjord ved Torsvåg og merket 2000 mussa på samme lokalitet som de to foregående år. Senere ble Ullsfjord og Malangen undersøkt.

Etter å ha avsókt området utenfor Senja og i Andfjorden ble toktet avsluttet i Harstad 28. september. Deretter gikk «G. O. Sars» til Bergen.

Sildas fordeling.

Som i tidligere år ble silda registrert som slør i mørke og som spredte småstimer i dagslys. Overkanten av sløret sto gjerne helt opp til overflaten, mens tykkelsen av det kunne variere sterkt. Om dagen sto stimerne både nær overflaten og dypere nede. I kystområder hvor det var konsentrasjoner av sild på vandring, kunne stimer også om dagen anta former av et noe uregelmessig slør.

Uten forsøk med trål eller snurpenot ville det ikke ha vært mulig å skille ut sild fra fiskeyngel på registreringene. Det ble påvist til dels store mengder

av fiskeyngel (vesentlig av hyse og torsk) overalt i de undersøkte områder både ute i Barentshavet, ved kysten og i fjordene.

Fordelingen av sild, slik den ble registrert er illustrert på fig. 1. Fordelingen av mussa i år skiller seg ut fra fjorårets ved at en atskillig større prosent av årsklassen var å finne i fjordene ganske tidlig på høsten, før noe egentlig høstinnsig hadde funnet sted fra bankene utenfor.

I Vestfjorden hadde en kontakt med både mussa, bladsild og feitsild. Fra Vestfjorden til Torsvåg var det noe mussa å finne innerst ved kysten og i fjordmunningene. På bankene utenfor og langs eggafantes mindre forekomster av mussa, bladsild og feitsild således at den største silda sto lengst fra land. Mussa-innsig var muligens i gang på denne strekningen, men bare ubetydelige mengder var kommet inn i fjordene.

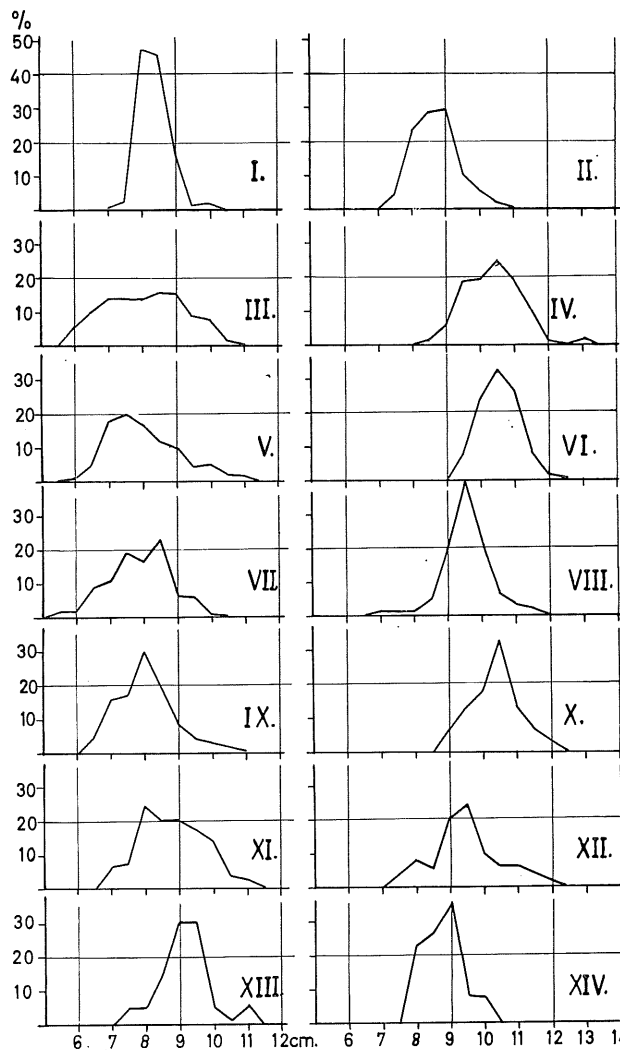


Fig. 2. Lengdefordeling av mussa i de forskjellige områder: I-Røsthavet, II-Eidsfjord, III-Malangen, IV-Hekkingen, V-Ullsfjord, VI-Hamarfjord (Torsvåg), VII-Alta, VIII-Loppa, IX-Porsanger, X-Nordkappbanken, XI-Varanger, XII-Nordbanken, XIII-Kildinbanken, XIV-Skolpenbanken.

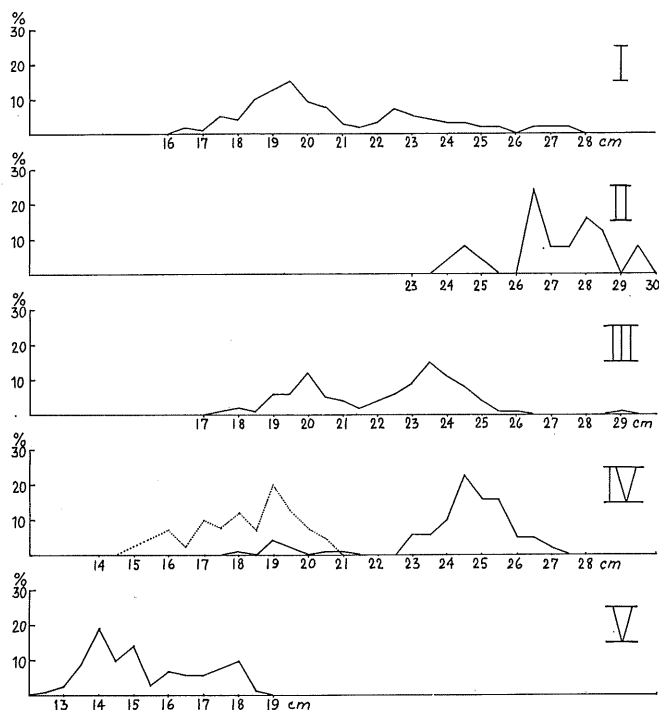


Fig. 3. Lengdefordeling av bladsild og feitsild: I-Henningsværstrømmen, II-Nord-Folla, III-Torsken (Senja), IV-Nordkappbanken (to forskjellige fangster inntegnet på samme diagram), V-Varangerfjord.

I kyst- og bankområdene fra Torsvåg til og med Varangerfjorden besto forekomstene vesentlig av mussa en del oppblandet med bladsild (årsklassen 1960). De beste forekomstene ble registrert utenfor Vest-Finnmark. I fjordene på den samme strekningen fant en forekomster av liten og mager mussa.

På Nordkappbanken fantes feitsild (årsklassene 1959 og 1958) i et ca. 80 n. mil bredt belte fra 19° Ø til 28° Ø i en avstand av vel 20 n. mil av Nordkapp. Den var til dels oppblandet med bladsild og i mindre grad med mussa. Silda sto for det meste i mindre og spredte stimer om dagen og kom til overflaten som slør i mørkningen. Enkelte av de større stimer ble anslått til å inneholde ca. 4–500 hl.

I området rundt Bjørnøya og i de sentrale deler av Barentshavet (Sentralbanken) ble ikke påvist sild av noe slag. Fra og med Skolpenbanken og vestover mot Varangerhalvøya besto forekomstene vesentlig av mussa, men noe oppblandet med bladsild i farvannet inn mot Varangerfjorden.

Volum- og lengdemålinger

Det ble foretatt en rekke volum-målinger for å finne antall mussa pr. 5-liter. Tabell 1 viser noen av disse prøvene.

Område	Dato	Antall pr. 5-liter
Eidsfjord	4/9	1 056
Malangen	27/9	1 450
Hekkingen	27/9	602
Hamarfjord	24/9	601
Varangerfjord	20/9	737

Fig. 2 viser lengdefordelinger i noen fangster av mussa tatt med snurpenot og med pelagisk trål. Som en ser viser både volum- og lengdemålingene store variasjoner. Den minste mussaen var å finne i fjordene, mens den største og feitesten fantes langs kysten inn til fjordmunningene. Den mussa som ble fanget til havs på Røstbanken og øst i Barentshavet synes å representere en mellomtype hva størrelse angår. Lengdefordelingen av bladsild og feitsild er vist på fig. 3.

Merkeforsøk

All sild som ble merket ble tatt med snurpenot. 400 mussa (6/9), 450 feitsild (12/9) og 500 mussa (22/9) ble merket fra merkekar på dekk, resten direkte fra snurpenota. Det ble tilsammen merket 6150 sild med innvendige stålmerker, herav 4500 mussa, 200 bladsild (Varangerfjord) og 1450 feitsild (Nordkappbanken). Merkingen var fordelt på 6 forskjellige merkelokaliteter (tabell 2 og fig. 1). Mussaen som ble merket ved Hekkingen var ikke i helt førsteklases forfatning, men ellers var all sild som ble merket av god kvalitet.

Nummer	Antall	Dato	Sted
22001—23000	1000	6/9	Torsken, Senja
23001—24000	1000	20/9	Varangerfjorp v/Jarfj.
24001—24200	200	20/9	Varangerfjord v/Jarfj.
24201—26200	2000	25/9	Hamarfjord v/Torsvåg
26201—26700	500	27/9	Hekkingen, Senja
230251—231200	950	12/9	20 n.m.N av Nordkapp
231201—231700	500	22/9	25 n.m.N av Nordkyn
Merket ialt	6150		

Hydrografi

Fig. 4 viser temperaturkurver fra munningene av Vestfjorden, Hamarfjord (ved Torsvåg), Tanafjord og Varangerfjord. I Vestfjorden var temperaturen i 0–20 m opptil 2°C høyere, 20–40 m opptil 3°C lavere enn i fjor på samme tid, i Hamarfjord ca. 0,5°C høyere, i Tanafjord og Varangerfjord 1,5–2°C høyere i 0–40 m enn i tilsvarende tidsrom i fjor (Dragesund 1961). I fjordene i Troms

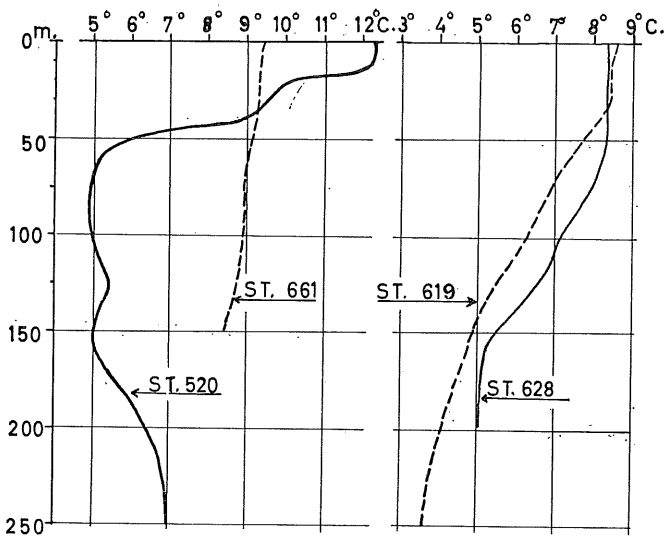


Fig. 4. Temperaturkurver fra munningene av Vestfjord (St. 520), Hamarfjord (St. 661), Tanafjord (St. 628) og Varangerfjord (St. 619) i september 1961.

og Finnmark for øvrig var temperaturen sammenliknet med i fjor gjennomgående 1–1,5°C høyere og på Nordkappbanken og østover til Skolpen (fig. 6) omtrent 2°C høyere i de øverste vannlagene. Dette vil si at temperaturen i disse områder i nevnte vannlag i september 1961 var høyere enn i begge de to foregående år (Dragesund og Hognestad 1960, Dragesund 1961, Hognestad 1961).

Konklusjon

Forekomstene av mussa i år var tydeligvis atskillig mindre ved Bjørnøya og i de sentrale deler av Barentshavet enn i fjor på samme tid. I farvannet øst for Finnmark til og med Skolpenbanken syntes mussaen heller ikke å være så tallrik som i 1960 og 1959 (Dragesund og Hognestad 1960, Dragesund 1961).

Når det gjelder forekomstene langs kysten og i fjordene i Nord-Norge, synes 1961-årsklassen å ligge noe under de to foregående års i tallrikhet. Det synes videre som om 1961-årsklassen har hatt en mer utpreget kystfordeling enn i de to foregående år, idet årsklassen for en stor del utgjøres av mager fjordmussa. Som helhet antas derfor 1961-årsklassen å være mindre enn de to foregående årsklasser.

Det er mulig at innsiget av mussa kan bli noe oppblandet med bladsild, mens feitsildforekomstene på Nordkappbanken neppe vil komme under kysten høsten 1961.

Litteratur

- Dragesund, O. og Hognestad, P. 1960: Småsilddundersøkelsene og Småsildfisket 1959/60. «Fisken og Havet» nr. 3.
- Dragesund, O. 1961: Småsildd- og feitsilddtokt med F/F «G. O. Sars» i tiden 28. september til 29. oktober 1960. «Fiskets Gang» nr. 3.
- Hognestad, P. 1961: Rapport over småsilddundersøkelser i Nord-Norge med F/F «Asterias» høsten 1960. «Fisken og Havet» nr. 4.

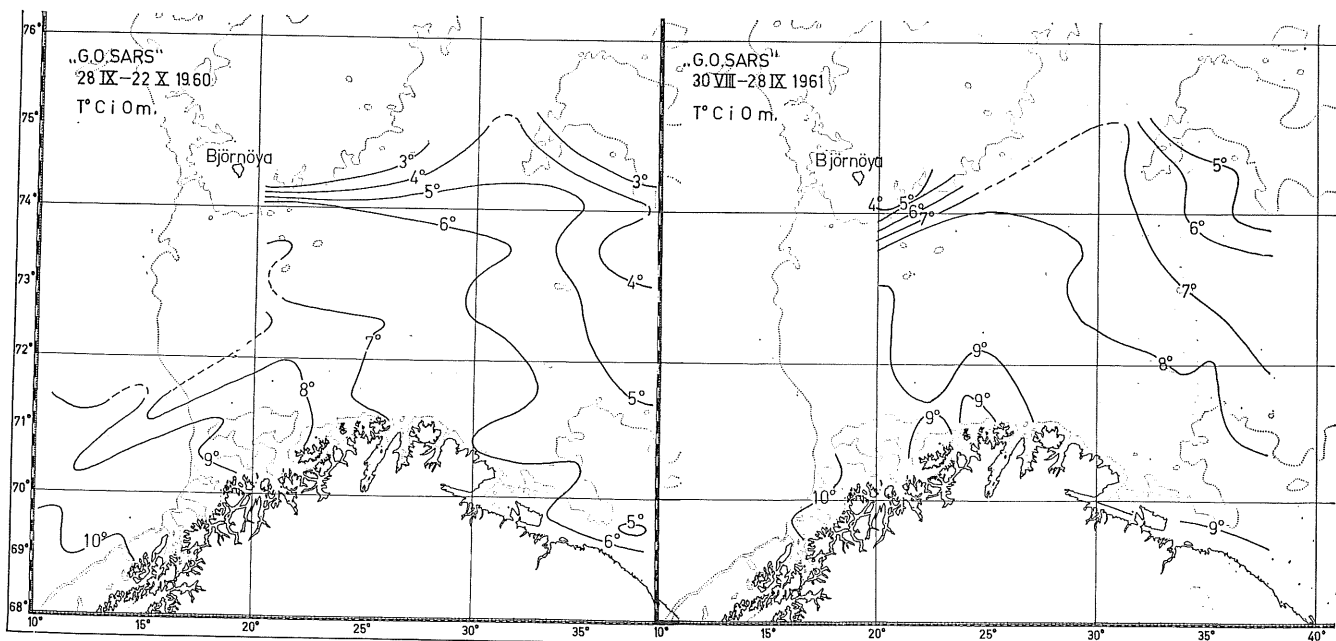
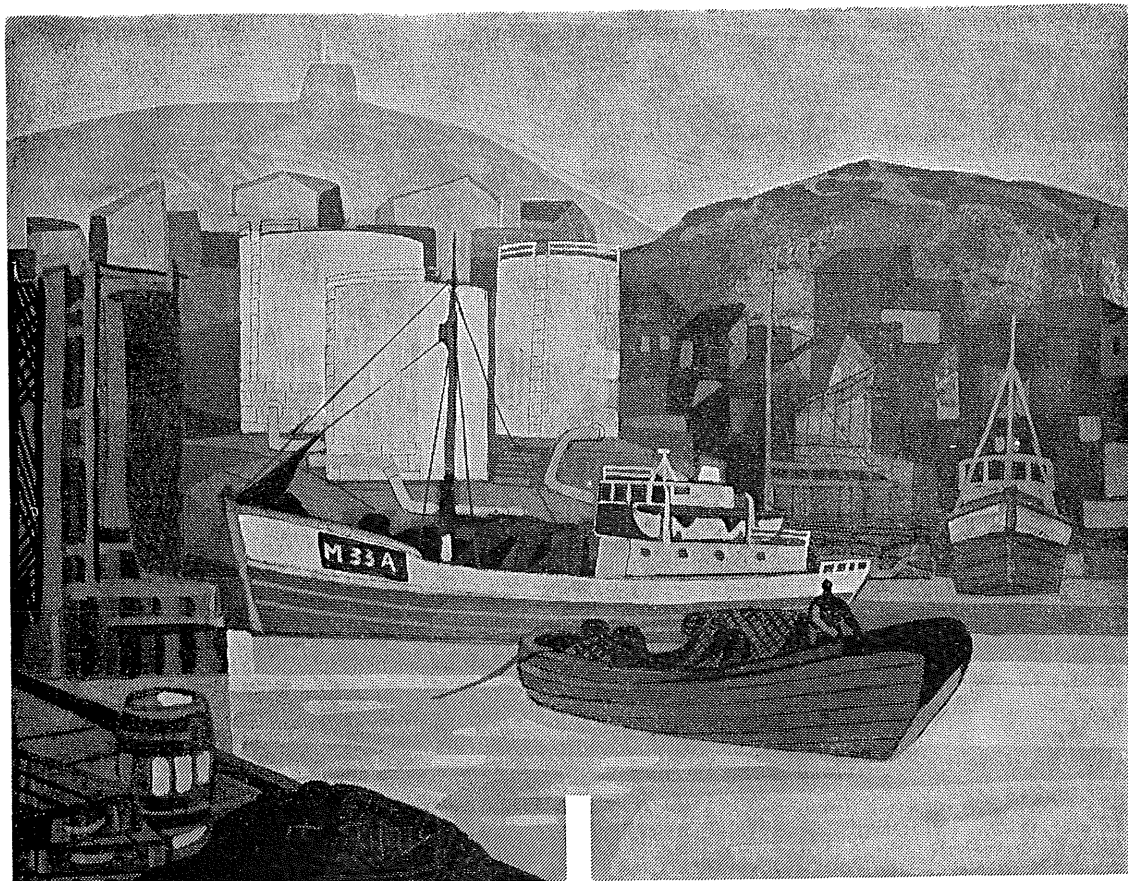


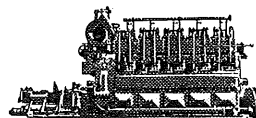
Fig. 5. Isothermer i 0 m i Barentshavet september/oktober 1960 (venstre) og september 1961 (høyre).



ESSO HAR OLJEN FOR ALLE MOTORER

En stor del av landets nasjonalformue er investert i fangst-, fiske-, og fraktfartøyer - og motoren er den drivende kraft. Det gjelder at den kan yte sitt aller beste under skiftende og vanskelige forhold. Esso har den rette oljen for alle motorer - og det beste i drivstoff.

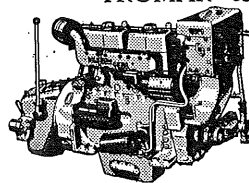
VØLUND diesel



type DMT 530 - 4-takt enkeltvirkende dieselmotor av trunktypen med trykkforstøvning. Effekt 550 HKE.

Godkjente smøreoljer: TROMAR HD-30
TROMAR 65.

BOLINDERS marindiesel



Type 113 BR og 1114 BR er vertikale, vannavkjølte 4-taktsmotorer.
Toppeffekt ved 2000 o/min. 63 og 83 HKE.

Godkjente smøreoljer:
ESSOLUBE HD 20-30. TROMAR D3-30.

inn til



langs hele kysten

Norges utførsel av sjøprodukter fra 1. januar til 2. desember og uken som endte 2. desember 1961. Tonn.

TOLLSTEDER	Fersk storsild	Fersk vårsild	Fersk sild og brisl. ellers	Fersk sild og brisl. i alt	Fersk laks	Fersk kveite	Fersk røpette	Fersk hyse	Fersk torsk	Fersk lyr	Fersk sei	Fersk makrell	Fersk makrell-størje	Fersk pigghå	Fersk håbrann	Fersk skate og rokke	Fersk ål	Annen fersk fisk	Fersk fisk i alt	Frossen storsild	Frossen vårsild
	1101	1102	1103	11	1201	1202	1203	1204	1205	1206	1207	1208	1209	1210	1211	1212	1213	1214	12	1301	1302
	Stat.nr. 0301. 151	Stat.nr. 0301. 152	Stat.nr. 0301. 153-159	Stat.nr. 0301. 151-159	Stat.nr. 0301. 010	Stat.nr. 0301. 051	Stat.nr. 0301. 052	Stat.nr. 0301. 102	Stat.nr. 0301. 103	Stat.nr. 0301. 104	Stat.nr. 0301. 105	Stat.nr. 0301. 181	Stat.nr. 0301. 182	Stat.nr. 0301. 185	Stat.nr. 0301. 186	Stat.nr. 0301. 187	Stat.nr. 0301. 191	Stat.nr.	Stat.nr. 0301.	Stat.nr. 0301. 351	Stat.nr. 0301. 352
03 Fredrikstad ..	61	—	8	70	—	—	—	2	—	—	—	—	—	—	—	—	132	4	140	—	—
06 Oslo	—	—	6	6	45	21	15	37	101	—	5	—	14	3	—	5	—	16	264	—	—
27 Kristiansand .	—	4	120	125	42	1	1	43	4	8	1	317	—	6	8	26	7	113	577	—	—
31 Egersund	—	—	514	514	—	—	—	—	—	—	—	—	2	—	—	—	16	—	18	—	—
33 Stavanger	—	40	149	189	16	—	1	29	12	20	26	28	—	217	—	67	14	160	589	—	1
35 Kopervik	—	—	236	236	—	—	—	—	—	—	—	—	—	—	—	—	27	—	27	64	—
36 Haugesund ...	—	—	10	10	—	—	—	—	—	—	—	—	—	92	—	5	—	6	103	25	—
38 Bergen	218	169	138	526	32	81	116	2 283	1 921	114	1 788	29	1 909	1 569	116	40	81	170	10 249	1 900	164
39 Florø	—	99	—	99	—	—	—	—	—	—	—	—	—	32	3	—	—	—	35	—	26
61 Måløy	—	554	—	554	2	18	9	21	234	6	2	—	33	3 005	—	10	—	14	3 353	650	104
40 Ålesund	130	2 454	23	2 608	—	177	12	250	456	9	111	—	—	604	349	150	7	2 397	4 523	2 650	1 179
41 Molde	1 037	492	354	1 883	—	2	—	5	4	—	7	—	—	23	—	12	9	31	93	275	74
42 Kristiansund .	3 370	—	—	3 370	—	29	3	233	86	—	5	—	8	348	—	33	41	48	836	984	166
43 Trondheim ...	—	—	16	16	105	300	164	711	249	7	84	—	101	2	7	—	—	64	1 795	1 460	—
51 Bodø	—	—	—	—	—	29	4	—	—	—	—	—	—	—	—	—	—	—	33	—	—
53 Svolvær	—	—	18	18	—	57	121	40	218	—	522	—	—	—	—	1	—	1	959	—	—
55 Tromsø	1	—	3	3	23	85	20	122	244	—	57	—	—	69	—	—	—	13	633	—	—
56 Hammerfest ..	—	—	—	—	—	21	57	658	124	—	7	—	—	—	—	—	—	2	870	—	—
58 Vardø	—	—	—	—	—	—	33	53	7	—	—	—	—	—	—	—	—	—	92	—	—
64 Andre	41	—	668	709	16	58	5	246	500	1	320	24	326	—	—	—	99	24	1 619	53	—
I alt	4 858	3 813	2 264	10 935	280	880	560	4 734	4 161	165	2 936	399	2 493	5 872	480	349	434	3 064	26 809	8 061	1 714
I uken	—	—	128	128	—	23	6	2	3	2	94	2	—	112	—	4	8	10	265	223	177

MERK.: På grunn av avrunding av tallene til nærmeste hele tonn vil summen av utførselen over de enkelte tollsteder ikke alltid stemme med tallene for i alt. Av samme grunn vil summen av utførselen av de spesifiserte vareslag over et tollsted heller ikke alltid stemme med tallene for utførselen i alt av vedkommende varegruppe over tollstedet.

TOLLSTEDER	Frossen sild ellers	Frossen sild i alt	Rund-frossen laks	Rund-frossen kveite	Rund-frossen makrell	Rund-frossen makrell-størje	Rund-frossen pigghå	Rund-frossen håbrann	Annen rund-frossen fisk	Rund-frossen fisk i alt	Fersk el. kjølt filett, hyse 15x1	Fersk el. kjølt filett ellers 15x2	Frossen filett hyse	Frossen filett torsk	Frossen filett sei-	Frossen steinbit-filett	Frossen uer-filett	Frossen sild-filett	Frossen filett ellers	Frossen filett i alt	Salter torskefisk i alt 17x1
	1303	13	1401	1402	1403	1404	1405	1406	1407	14	15x1	15x2	1601	1602	1603	1604	1605	1606	1607	16	17x1
	Stat.nr. 0301. 353-359	Stat.nr. 0301. 351-359	Stat.nr. 0301. 210	Stat.nr. 0301. 251	Stat.nr. 0301. 381	Stat.nr. 0301. 382	Stat.nr. 0301. 385	Stat.nr. 0301. 386	Stat.nr.	Stat.nr. 0301.	Stat.nr. 0301. 501	Stat.nr. 0301. 457-459, 502-599	Stat.nr. 0301. 701	Stat.nr. 0301. 702	Stat.nr. 0301. 703	Stat.nr. 0301. 792	Stat.nr. 0301. 793	Stat.nr. 0301. 750	Stat.nr.	Stat.nr. 0301.	Stat.nr. 0302. 101-109
03 Fredrikstad ..	6	6	—	—	15	—	—	—	—	15	—	—	—	—	—	—	—	—	—	—	—
06 Oslo	—	—	14	11	—	—	—	—	15	40	3	2	8	18	—	—	1	—	4	31	1
27 Kristiansand .	—	—	1	—	518	—	—	—	5	529	—	—	—	—	—	—	—	—	373	373	22
31 Egersund	116	116	—	—	282	—	—	17	18	317	—	—	—	—	—	—	—	—	298	298	—
33 Stavanger	366	367	8	—	286	—	12	12	15	333	—	1	—	—	30	—	—	—	39	69	24
35 Kopervik	108	171	—	—	205	—	—	—	—	205	—	—	—	—	—	—	—	—	—	—	—
36 Haugesund ...	182	207	—	—	379	31	—	7	—	417	—	—	—	—	—	—	—	—	150	150	2
38 Bergen	636	2 701	170	13	181	951	302	140	438	2 195	363	109	141	222	251	—	1	50	270	936	230
39 Florø	—	26	—	—	—	38	7	—	—	45	—	—	—	—	—	—	—	—	—	—	—
61 Måløy	3	756	14	13	—	870	3 977	63	92	5 030	—	—	—	—	—	—	—	50	106	156	24
40 Ålesund	—	3 829	2	1 360	12	159	522	697	538	3 290	2	16	53	297	43	—	—	364	—	758	1 235
41 Molde	—	349	—	—	—	—	20	—	9	29	1	4	6	2	53	—	—	353	5	419	—
42 Kristiansund .	30	1 179	34	2	—	—	252	3	553	845	—	53	1 385	3 620	764	557	278	866	38	7 508	1 089
43 Trondheim ...	39	1 500	373	180	—	76	3	142	189	963	37	352	630	1 166	64	46	56	—	253	2 216	200
51 Bodø	—	—	—	—	—	478	—	—	—	478	—	—	12	13	29	13	14	—	—	81	66
53 Svolvær	—	—	—	—	—	318	—	—	187	506	45	69	146	1 701	506	—	15	—	1 013	3 381	8
55 Tromsø	4	4	216	14	—	33	—	—	290	553	—	46	112	679	208	40	488	—	1 389	2 916	237
56 Hammerfest ..	—	—	68	17	—	—	—	—	35	119	230	27	1 092	4 270	301	17	175	—	33	5 887	—
58 Vardø	—	—	—	—	—	—	—	—	12	12	75	24	281	667	174	—	6	—	26	1 154	—
64 Andre	155	208	18	4	691	485	14	40	61	1 312	38	51	158	234	141	17	2	21	559	1 132	16
I alt	1 645	11 420	918	1 615	2 569	3 441	5 109	1 127	2 455	17 235	795	754	4 024	12 889	2 566	689	1035	1 705	4 555	27 464	3 153
I uken	36	436	13	37	—	2	231	52	187	523	5	17	213	359	10	—	31	5	72	690	129

TOLLSTEDER	Saltet storsild og vårsild 1801	Saltet banksild 1802	Saltet islandsild 1803	Saltet sild ellers 1804	Saltet sild ialt 18	Annen saltet fisk i alt 19x1	Tørrfisk torsk 19x2	Tørrfisk sei 19x3	Tørrfisk ellers 19x4	Klippfisk torsk 19x5	Klippfisk lange 19x6	Klippfisk ellers 19x7	Røykt sild 19x8	Hummer 20x1	Reker 20x2	Selolje rå 20x3	Sild-olje, rå 20x4	Haitran 2101	Høyvit. hold. tran, olje 2102	Medisin-tran 2103	Veterinær-tran 2104
	Stat.nr. 0302. 201, 202	Stat.nr. 0302. 205	Stat.nr. 0302. 206	Stat.nr. 0302. 203, 204 208, 209	Stat.nr. 0302. 201-206 208-209	Stat.nr. 0302. 301-309	Stat.nr. 0302. 403-406	Stat.nr. 0302. 407-408	Stat.nr. 0302. 401, 402, 409	Stat.nr. 0302. 503	Stat.nr. 0302. 505	Stat.nr. 0302. 501, 502, 504, 509	Stat.nr. 0302. 602	Stat.nr. 0303. 100	Stat.nr. 0303. 301, 309	Stat.nr. 1504. 300	Stat.nr. 1504. 400	Stat.nr. 1504. 501, 502	Stat.nr. 1504. 506	Stat.nr. 1504. 601	Stat.nr. 1504. 602
03 Fredrikstad ..	—	—	—	—	—	—	—	—	—	—	—	—	—	3	34	—	—	10	—	—	8
06 Oslo	—	2	—	—	3	1	1	—	—	1	—	—	—	47	114	11	100	51	—	200	380
27 Kristiansand ..	28	—	—	28	56	244	—	—	—	59	2	5	—	97	646	—	—	—	—	—	—
31 Egersund	—	—	—	—	—	6	—	—	—	—	—	—	—	—	237	—	—	—	—	—	—
33 Stavanger	52	82	16	15	165	24	—	—	—	—	—	—	—	130	871	—	61	—	—	—	—
35 Kopervik	174	—	15	—	189	—	—	—	—	—	—	—	—	—	95	—	26	—	—	—	—
36 Haugesund ...	1 050	10	1 453	1	2 514	119	—	—	—	—	—	—	143	—	10	—	60	—	—	—	—
38 Bergen	2 004	24	1 165	132	3 326	762	10 166	5 924	2 090	404	10	33	939	156	335	767	81	409	35	1 547	1 360
39 Florø	—	—	—	—	—	—	—	—	—	—	—	—	—	—	—	—	—	—	—	—	—
61 Måløy	—	—	14	—	14	—	—	—	—	48	148	66	30	—	5	—	—	20	—	—	—
40 Ålesund	694	—	610	25	1 329	—	601	203	80	8 133	1 566	2 883	2 608	3	34	687	—	139	8	1 418	1 727
41 Molde	516	—	—	34	550	—	—	—	—	—	—	—	—	—	1	—	—	—	—	—	—
42 Kristiansund ..	212	—	52	—	264	—	232	773	374	6 551	616	495	21	—	103	—	—	2	—	5	1 161
43 Trondheim ...	30	1	—	786	816	—	344	234	13	—	—	—	—	3	122	—	—	—	—	—	—
51 Bodø	—	—	—	—	—	—	—	—	—	393	8	149	—	—	37	—	—	—	—	—	—
53 Svolvær	—	—	—	3	3	—	3 843	957	259	—	—	—	—	—	87	—	—	—	—	—	—
55 Tromsø	—	—	—	—	—	—	653	768	281	—	—	—	—	—	327	705	—	—	—	—	—
56 Hammerfest ..	—	—	—	—	—	1	957	409	54	—	—	—	—	—	63	—	—	—	—	—	—
58 Vardø	—	—	—	—	—	—	11	—	—	—	—	—	—	—	46	—	—	—	—	—	—
64 Andre	135	77	2	7	221	105	494	178	168	1	—	—	—	18	598	—	51	—	—	—	8
I alt	4 895	197	3 326	1031	9 449	1 262	17 303	9 446	3 319	15 592	2 350	3 632	3 742	456	3 763	2 171	380	631	43	3 169	4 644
I uken	9	—	63	19	90	—	613	123	72	195	21	39	67	19	29	—	—	2	—	44	120

TOLLSTEDER	Blank og br. bl. industri-tran og bl.tr.avf. tr. m.v. 2105	Tran i alt 21	Raff. etc. sjødyr- og fiske-oljer 22x1	Hermestisk brisling 2301	Hermestisk småsild røykt 2302	Kippers 2304	A. sild-hermetikk 2305	Melke 2306	Middags-hermetikk 2307	Annen fiske-hermetikk 2308	Fiske-hermetikk i alt 23	Fisk i halv-konserv. 24x1	Spesial-be-handlet sild 25x1	Sukker-saltet rogn 25x2	Skalldyr hermetikk 25x3	Sildemel 25x4	Fiskelevermel 25x5	Annet fiske-mel 25x6	Tang-mel 25x7	Saltet rogn ikke sp. 25x8	Sel-skin 25x9
	Stat.nr. 1504. 901-903	Stat.nr. 1504.	Stat.nr. 1504. 907-909 1508. 101	Stat.nr. 1604. 111-113	Stat.nr. 1604. 114-119	Stat.nr. 1604. 121	Stat.nr. 1604. 122-129	Stat.nr. 1604. 293	Stat.nr. 1604. 294-296	Stat.nr. 1604. 299	Stat.nr. 1604.	Stat.nr. 1604.	Stat.nr. 1604. 310-499	Stat.nr. 1604. 721-729	Stat.nr. 1604. 795	Stat.nr. 1605. 110-191 199	Stat.nr. 2301. 200	Stat.nr. 2301. 301	Stat.nr. 2301. 302	Stat.nr. 1405. 004	Stat.nr. 0515. 005
03 Fredrikstad ..	134	152	929	19	28	—	2	1	72	121	243	138	36	—	138	—	—	—	—	—	1
06 Oslo	3 582	4 213	194	27	1	—	—	—	3	31	61	16	1	—	35	—	—	9	—	2	24
27 Kristiansand ..	—	—	—	—	—	—	—	—	—	4	4	—	8	—	67	1 023	—	25	—	—	—
31 Egersund	—	—	—	—	—	—	—	—	—	—	—	—	—	—	52	3 721	—	—	—	—	—
33 Stavanger	—	—	2	3 541	5 751	1 827	100	247	145	1 008	12 618	214	238	—	936	2 233	—	—	222	—	—
35 Kopervik	—	—	—	—	5	—	—	—	—	—	5	—	669	—	—	774	—	—	70	—	—
36 Haugesund ...	10	10	—	18	125	85	—	5	—	11	245	1	1 751	—	—	3 417	5	—	170	—	—
38 Bergen	3 934	7 284	2 427	818	3 812	1 084	40	211	52	40	6 056	4	3 403	81	86	4 222	293	1 319	547	212	191
39 Florø	—	—	—	21	168	61	—	23	—	4	277	—	—	—	13	620	—	—	200	—	—
61 Måløy	64	84	—	31	154	6	1	28	68	13	301	—	156	—	26	5 741	—	815	—	—	—
40 Ålesund	877	4 169	288	5	185	86	—	113	10	212	611	2	1 350	59	83	8 671	186	1 098	566	577	45
41 Molde	—	—	—	—	—	—	—	—	—	—	—	—	968	—	—	2 943	—	—	279	—	—
42 Kristiansund ..	989	2 156	—	—	525	40	8	181	17	10	781	—	201	—	69	9 679	—	564	5 022	74	—
43 Trondheim ...	—	—	—	9	1 137	113	104	12	292	289	1 957	10	1	—	159	2 880	—	—	2 413	—	—
51 Bodø	—	—	—	—	—	—	—	—	—	—	—	—	—	—	—	6 739	—	143	178	7	—
53 Svolvær	123	123	—	—	—	—	—	—	—	156	156	4	—	225	—	6 289	650	4 018	—	634	—
55 Tromsø	56	56	—	—	—	—	—	—	3	56	59	—	—	59	—	12 494	—	—	—	—	—
56 Hammerfest ..	—	—	—	—	—	—	—	—	—	29	29	—	—	—	—	8 345	—	3 385	—	—	—
58 Vardø	—	—	—	—	—	—	—	—	—	—	—	—	—	—	—	—	—	2 439	—	—	—
64 Andre	282	291	2 475	43	195	21	—	5	60	61	385	5	184	—	124	23 395	15	2 106	597	96	—
I alt	10 052	18 539	6 316	4 532	12 085	3 323	255	826	721	2 044	23 787	396	8 964	424	1 788	103 186	1 149	15 921	10 265	1 601	261
I uken	417	583	110	56	225	85	1	5	10	41	422	17	59	—	22	3 281	15	151	200	—	6