

# FISKETS GANG

Utgitt av Fiskeridirektøren

POSTADRESSE: FISKETS GANG, FISKERIDIREKTORATET, RÅDSTUPLASS 10, BERGEN

Telefon: 30 300. Telegr. adr.: Fiskenytt. — Utkommer hver torsdag. Abonnement kan tegnes ved alle poststeder, ved innbetaling av abonnementsbeløpet på postgirokonto 69 181, eller på bankgirokonto 15 152/82 og 31 938/84 eller direkte i Fiskeridirektoratets kassakontor. Abonnementsprisen på Fiskets Gang er kr. 25,00 pr. år. Til Danmark, Island og Sverige kr. 25,00 pr. år. Øvrige utland kr. 31,00 pr. år. Pristariff for annonser kan fåes ved henvendelse til Fiskets Gang. Ved ettertrykk fra Fiskets Gang må bladet oppgis som kilde.

**Nr. 17**

26. APRIL

**1962**

48. ÅRGANG

AV INNHOLDET I DETTE NR.:

Sildeinnsiget 1962 .....	side 255
Sildeundersøkelser i Norskehavet med F/F «Johan Hjort» 5.—17. desember 1961 .....	« 258

## Fiskerioversikt for uken som endte 21. april 1962

På grunn av de få virkedagene i påskeuken ble de ilandbragte fiskemengder overveiende små. Værforholdene i uken til 21. april var gode. Vårfisket i Finnmark ga liten ukefangst. Trålerne fisket bra, men de øvrige grupper synes å ha små fangster. Av skrei hadde en litt i Troms, Gimsøy og Lofoten. Lofotfisket ble avsluttet 18. april med mindre utbytte enn i fjor, men større utbytte enn i 1960, 1958 og 1957. Bankfisket preger nå mere og mere fisket fra Møre og Sogn og Fjordane. Det har vært tatt gode fangster ved Shetland, Hebridene og på nærmere bankområder. Det pelagiske fisket var fullstendig ubetydelig.

### Fisk m.v. utenom sild og øyepål.

*Vårfisket i Finnmark:* Det gis uttrykk for at garn-, line- og snørefisket gir heller små fangster. Trålerne derimot fisker forholdsvis bra, og har tatt mer enn halvparten av det samlede vårfiskekvantum til nå. Ukens torskeutbytte ble på bare 1172 tonn, slik at det i alt er tatt 7779 tonn torsk mot 23 423 tonn i fjor og 16 696 tonn i 1960 samtidig. Det er hengt 1413, saltet 1018, iset 592, filetert 4756 tonn, damptran 1175 hl, saltet av rogn 835, iset 716 hl. Torsken veier nå 2,9 kg pr. stk.,

har relativt lite leverinnhold, hvis tranprosent er 45.

Utenom torsk ble det i uken i Finnmark innbrakt 168 tonn hyse, 9,7 tonn sei, 5,7 tonn brosme, 7,6 tonn kveite, 29,7 tonn steinbit, 16,2 tonn uer og 7,7 tonn blåkveite. Ukens fiskeparti inkl. torsk kom dermed opp i 1416 tonn. Av dette hadde 40 tilstedeværende trålere 1033 tonn. Deltakelsen i fisket utgjør i alt 674 fartøyer (40 trålere, 598 andre dekkete og 36 åpne båter) med 2639 mann. I fjor samtidig deltok det 1759 båter med 6841 mann.

*Troms:* Berg og Torsken samt Hillesøy hadde en del skreifiske med ukefangst for de to distrikter på 132 og 41, tilsammen 173 tonn. Fylkets skrei-parti kom dermed opp i 7247 tonn mot 5624 tonn i fjor. Det er hengt 1103, saltet 2906, iset 1424 og filetert 1814 tonn.

Utenom skrei hadde Troms ukefangst på 175,5 tonn annen fisk og reker. Dette fordeler seg med 146,2 tonn på annen torsk, 11,7 tonn hyse, 2,4 tonn brosme, 8,3 tonn sei, 4,1 tonn uer, 0,2 tonn steinbit, litt kveite og blåkveite og 2,4 tonn reker.

*Vesterålen—Yttersiden:* Partiet for dette distrikt

## Fisk brakt i land i Finnmark i tiden 1. januar – 21. april 1962.

Fiskesort	Mengde	Anvendt til				
		Ising og frysing		Salting	Henging	Hermetikk
		Rund	Filet			
Skrei . . . . .	<sup>2</sup> 8 080	1 565	3 656	2 098	<sup>4</sup> 761	—
Loddetorsk . . . . .	<sup>6</sup> 7 779	592	4 756	1 018	<sup>7</sup> 1 413	—
Annen torsk	—	—	—	—	—	—
Hyse . . . . .	<sup>5</sup> 2 806	1 057	1 380	13	356	—
Sei . . . . .	<sup>5</sup> 206	16	130	7	<sup>8</sup> 53	—
Brosme . . . . .	184	—	—	—	184	—
Kveite . . . . .	152	152	—	—	—	—
Blåkveite . . . . .	49	49	—	—	—	—
Flyndre . . . . .	47	47	—	—	—	—
Uer . . . . .	513	513	—	—	—	—
Steinbit . . . . .	306	306	—	—	—	—
Reker . . . . .	278	278	—	—	—	—
I alt	120 400	4 575	9 922	3 136	2 767	—
« pr. 22/4 - 61	44 596	4 338	8 707	5 961	25 590	—
« pr. 23/4 - 60	34 244	9 343	8 273	16 512	116	—

<sup>1</sup> Lever 9968 hl. <sup>2</sup> Tran 2520 hl., rogn 1484 hl., hvorav saltet 393 hl., fersk 1091 hl.

<sup>3</sup> Herav 1 tonn hengt rund.

<sup>4</sup> Herav 67 tonn rotskjær.

<sup>5</sup> Herav også til fiskemel og dyrefor: hyse 1 tonn, sei 1 tonn.

<sup>6</sup> Tran 1368 hl., rogn 1551 hl. hvorav saltet 835, fersk 716 hl.

<sup>7</sup> Herav 63 tonn rotskjær.

ble økt med 71 tonn gjennom sluttopp-gave for Gimsøy. De øvrige distrikter sendte ikke fangst-melding. Distriktet har dermed i alt 8023 tonn mot 8745 tonn skrei i fjor. Det er hengt 2607, saltet 2291, iset 1409 og filetert 1716 tonn.

*Lofotfisket:* Tre dagers fiske frem til 18. april ga ytterligere 690 tonn lofotskrei, slik at sluttpartiet nådde 38 850 tonn sammenliknet med 41 664 tonn i fjor, 37 387 tonn i 1960, 44 177 tonn i 1959, 33 841 tonn i 1958, 23 043 tonn i 1957 og 65 921 tonn i 1956. Det ble fisket 19 746 tonn med garn (i fjor 19 454), 13 826 tonn med line (15 242), 4100 tonn med juksa (5118), 438 tonn med snurrevad (1079), 740 tonn med snurpenot (771). Av fisken ble 21 423 tonn hengt, 11 381 tonn saltet, 2258 tonn iset, 3788 tonn filetert. I det hengte parti inngår 214 tonn rotskjærbehandlet og i det saltede parti 162 tonn filet. Damp-tranpartiet ble på 18 109 hl, det ble saltet 9080, sukkersaltet 7347, iset 3782, frosset 1033 og hermetisert 7204 hl rogn.

Sør for Lofoten foregikk det ikke noe skreifiske.

*Landets samlede parti av skrei og loddetorsk* utgjør 73 625 tonn, hvorav hengt 27 802, saltet 20 127, iset 9723, filetert 15 973 tonn, damptran 28 360 hl, saltet av rogn 12 770, sukkersaltet 7907 og iset,

## Fisk brakt i land i Troms i tiden 1. januar — 21. april 1962.

Fiskesort	Mengde	Anvendt til				
		Ising og frysing		Salting	Henging	Hermetikk
		Rund	Filet			
Skrei . . . . .	17 247	1 424	1 814	2 906	1 103	—
Annen torsk	2 824	294	1 504	610	416	—
Sei . . . . .	250	23	130	1	96	—
Brosme . . . . .	300	—	—	—	300	—
Hyse . . . . .	787	120	537	—	130	—
Kveite . . . . .	107	107	—	—	—	—
Blåkveite . . . . .	—	—	—	—	—	—
Flyndre . . . . .	1	1	—	—	—	—
Uer . . . . .	205	52	153	—	—	—
Steinbit . . . . .	10	3	7	—	—	—
Størje . . . . .	—	—	—	—	—	—
Pigghå . . . . .	—	—	—	—	—	—
Annen . . . . .	2	—	—	—	2	—
Reker . . . . .	537	399	—	—	—	138
I alt	12 270	2 423	4 145	3 517	2 047	138
« pr. 22/4-61	10 779	848	3 083	4 153	2 536	159
« pr. 23/4-60	9 324	3 089	4 046	1 990	199	—

<sup>1</sup> Damptran 1368 hl, rogn 3850 hl, hvorav 1059 hl saltet, 2791 hl, fersk. Eksportert lever 3968 hl.

hermetisert etc. 22 151 hl rogn. Tallene i fjor var: 97 212 — 51 513 — 24 686 — 8737 — 12 276 — 43 524 — 15 800 — 6989 — 20 309.

*Levendefisk.* Det er nå så godt som slutt med torskesesongen og småseifisket er ikke kommet ordentlig i gang bortsett fra et par mindre notfangster ved Sula i Sør-Trøndelag. I uken ble det ikke ført levende fisk til Trondheim. Fra Levendefisk-lagets distrikt ble det levert 3 tonn lev. småsei og 8 tonn lev. torsk til Bergen, som dessuten mottok 3 tonn lev. småsei og torsk fra Hordaland.

*Møre og Romsdal:* I uken som endte 14. april ble det på Nordmøre ilandbrakt 428 tonn ferskfisk, hvorav 79,7 tonn torsk, 231,1 tonn sei, 1 tonn lyr, 18,5 tonn lange, 1,2 tonn blålange, 43,4 tonn brosmes, 30,7 tonn hyse, 2,2 tonn kveite, 10,7 tonn uer, 6,3 tonn hå og litt annen fisk. I siste uke var tilgangen på fisk mindre, men inkluderte tre trålfangster på tils. 120–130 tonn fra Haltenbanken (sei og torsk) samt en del bankfisk. Trålfisket på Haltenbank antas å bli avsluttet nå. Sunnmøre og Romsdal melder om uketilgang på 200 tonn fisk, mest bankfisk. Lørdag 21. kom det inn en del båter, hvis fangster først losses over helgen. Det var gode fangster på opptil 45 tonn fra Hebridene og Shetland. I ukeutbyttet inngikk 22,9 tonn torsk, 14,2 tonn sei, 1,4 tonn lyr, 92,6 tonn lange, 3 tonn

**Fisk brakt i land i Møre og Romsdal fylke i tiden 1. januar — 14. april 1962.<sup>1</sup>**

Fiskesort	Mengde	Anvendt til					Fiskemel og dyrefor
		Ising og frysing	Salting	Henging	Hermetikk		
	tonn	tonn	tonn	tonn	tonn	tonn	
Skrei .....	<sup>2</sup> 2 701	1 725	402	10	564	—	
Annen torsk ..	1 023	647	198	12	166	—	
Sei .....	9 256	2 747	4 631	1 428	450	—	
Lyr .....	153	152	—	1	—	—	
Lange .....	341	10	312	19	—	—	
Blålange .....	2	—	2	—	—	—	
Brosme .....	505	28	201	276	—	—	
Hyse .....	480	480	—	—	—	—	
Kveite .....	22	22	—	—	—	—	
Rødspette .....	—	—	—	—	—	—	
Mareflyndre ..	—	—	—	—	—	—	
Ål .....	—	—	—	—	—	—	
Uer .....	53	53	—	—	—	—	
Steinbit .....	—	—	—	—	—	—	
Skate og rokke	29	29	—	—	—	—	
Håbrann .....	—	—	—	—	—	—	
Pigghå .....	1 181	1 180	—	—	—	1	
Makrellstørje ..	—	—	—	—	—	—	
Annen fisk .....	277	277	—	—	—	—	
Hummer .....	—	—	—	—	—	—	
Reker .....	21	21	—	—	—	—	
Krabbe .....	—	—	—	—	—	—	
I alt	<sup>2</sup> 16 044	7 371	5 746	1 746	1 180	1	
Herav:							
Nordmøre .....	3 556	1 920	4 662	973	—	1	
Sunnmøre og Romsdal .....	12 488	5 451	5 084	773	1 180	—	
I alt 15/4 1961	12 753	7 751	3 289	432	1 281	—	
« « 16/4 1960	19 002	10 179	6 733	800	1 290	—	

**Fisk brakt i land i Sogn og Fjordane i tiden 1. januar — 14. april 1962.<sup>1</sup>**

Fiskesorter	I alt	Av dette til				
		ising og frysing	salting	henging	hermetikk	oppmaling
	tonn	tonn	tonn	tonn	tonn	tonn
Torsk .....	357	357	—	—	—	—
Sei .....	913	320	—	593	—	—
Lange .....	154	101	53	—	—	—
Brosme .....	361	—	361	—	—	—
Hyse .....	41	41	—	—	—	—
Kveite .....	10	10	—	—	—	—
Rødspette ..	6	6	—	—	—	—
Skate .....	3	3	—	—	—	—
Pigghå .....	6 069	6 069	—	—	—	—
Makrellstørje .....	—	—	—	—	—	—
Hummer ..	—	—	—	—	—	—
Reker .....	—	—	—	—	—	—
Krabbe .....	—	—	—	—	—	—
Annen fisk	—	—	—	—	—	—
I alt	7 914	6 907	414	593	—	—
« pr 15/4-61	6 293	5 801	492	—	—	—
« « 16/4-60	8 335	5 835	1 401	1 099	—	—

<sup>1</sup> Etter oppgaver fra Sogn og Fjordane Fiskesalslag.

*Oslofjorden:* Fjordfisk mottok 3 tonn fisk i uken.

*Skalldyr:* Av reker hadde Oslofjorden 4,5 tonn kokte og 5,5 tonn rå, Skagerakkysten 1 tonn kokte og 15 tonn rå, Rogaland 1 tonn kokte og 11 tonn produksjonsreker, Troms 2,4 tonn og Finnmark 1,8 tonn. Sunnmøre og Romsdal melder om 0,2 tonn hummer.

**Sild og øyepål.**

*Feitsild- og småsildfiske:* Nord-Norge hadde intet sildefiske og melder heller ikke om særlige utsikter. Distriktet Stad—Buholmsråsa hadde 29 hl feitsild til agn og 54 hl småsild til mel og olje. Sør for Stad ble det i Nordfjord og på Florøkanten fisket 100 hl forfangstsild, og i Solund 20 hl 13/19.

*Fjordsild:* Oslofjorden og Skagerakkysten melder om hver sine 4 tonn fjordsild.

*Trålfisket:* På Romsdalskysten ble det i uken tatt 83 hl øyepål med trål. Haugesundsdistriktet hadde ganske betydelig tilgang. Inklusiv ettermeldinger utgjorde den 4939 hl øyepål. Egersund på sin side mottok 1201 hl øyepål til mel- og oljefabrikasjon.

<sup>1</sup> Etter oppgaver fra Norges Råfisklag, Sunnmøre og Romsdal Fiskesalslag, Håbrandfiskernes Salslag og Salgsstyret for størjeomsetningen. Omfatter også fisk fra fjerne farvann. Saltfisk er omregnet til sløyd hodekappet vekt ved å øke saltfiskvekten med 72 %. <sup>2</sup> Lever 631 hl. <sup>3</sup> Tran 1 324 hl, rogn 1 879 hl, herav salt 542 hl, fersk 1 337 hl. <sup>4</sup> Herav 3 tonn saltfisk og 4 tonn råfisk.

blålange, 47,4 tonn brosme, 4 tonn hyse, 4,8 tonn kveite, 1 tonn skate, 8,5 tonn hå og 0,2 tonn hummer.

*Sogn og Fjordane:* En del båter kom inn med fisk fra Shetland. De hadde 20 tonn lange, 10 tonn brosme og 362,3 tonn hå — tilsammen 392,3 tonn.

*Hordaland:* Ukefangsten besto i ca. 3 tonn levende fisk, mest småsei og 5 tonn sløyd fisk.

*Rogaland:* Ukeutbyttet oppgis til 45 tonn fisk, hvorav 42 tonn sløyd fisk og 3 tonn lev. fisk.

*Skagerakkysten:* Ukefangsten ble på 30 tonn fisk.

**Fetsild- og småsildfisket 1. januar— 21. april 1962**

	Finnmark—Buholmråsa <sup>3</sup>		Buholmråsa— Stad		Stad—Rogaland <sup>4</sup>		Samlet fangst	
	Fetsild	Småsild	Fetsild	Småsild	Fetsild	Småsild	Fetsild	Småsild
	hl	hl	hl	hl	hl	hl	hl	hl
Fersk eksport.....	—	—	309	160	—	—	309	160
Saltet .....	908	1 435	199	226	—	—	1 107	1 661
Hermetikk .....	346	22 651	40	7 901	—	4 019	386	34 571
Fabriksild .....	45 790	231 056	1 977	8 273	—	227	47 767	239 556
Agn .....	4 668	698	679	56	27	5	5 374	759
Fersk innenlands .....	65	—	<sup>2</sup> 90	<sup>1</sup> 143	67	14	222	157
I alt	51 777	255 840	3 294	16 759	94	4 265	55 165	276 864
I alt pr. 22/4 1961	36 247	836 911	6 677	41 052	181	14 027	43 105	891 990
I alt pr. 23/4 1960	19 559	591 732	2 661	11 081	410	2 163	22 630	604 976

<sup>1</sup>Herav 966 hl dyrefôr. <sup>2</sup>Herav 1 hl til dyrefôr. <sup>3</sup>Lodde 1124 hl. <sup>4</sup>pr. 31/3.

**Summary.**

The weather conditions were good in the week ending April 21st, but the landings were reduced by the two holidays — Maundy Thursday and Good Friday.

The landings in Finnmark amounted to 1416 of which 40 trawlers had caught 1033 tons and 634 other vessels 383 tons. The landings included among other items 1172 tons of young cod. So far 7779 tons of young cod have been landed compared with 23 423 tons last year. Some catches of spawning cod were landed in Troms and in Lofoten. The Lofoten fishery is considered ended with a quantity of 38 850 tons compared with 41 664 tons last year and 37 387 tons in 1960.

The total landings of young cod and spawning cod amount to 73 625 tons of which 27 802 tons have been sold for drying, 20 217 tons for salting, 9723 tons for icing, 15 973 tons for fileting. In 1961 the corresponding figures were: 97 212 — 51 513 — 24 686 — 8737 — 12 276.

Longliners have landed some good catches mainly of ling and cusk at Aalesund, Kristiansund and other ports in Møre og Romsdal. The vessels came

from the Hebrides and the Shetlands and had catches up to 45 tons. week's landings in Nordmøre included three trawlers landings of about 130 tons cod and saithe from the Haltenbank, while Sunnmøre and Romsdal had landings of 200 tons including 145 tons of ling and cusk, 5 tons of halibut, some cod and other fish. In Sogn og Fjordane 392 tons of fish were landed from the Shetlands and included 30 tons of ling and cusk and 362 tons of dogfish.

The herring fisheries are still very small.

Trawlers landed about 500 tons of Norway pout at Haugesund and Egersund. The fish was sold for reduction.

**ALEXANDER & WOOD LTD.**  
NORTH SHIELDS  
Import av alle sorter norsk fisk. Fersk og frossen.  
Telefon North Shields 2294 og 4117. Telegr.adr. Fish Newcastle-upon-Tyne.

**BRUGDEFANGERNES SALSLAG**  
Telegramadr. BRUGDE ALESUND Telefon 3388 — 1780  
Omsetning av Brugdelever og Brugdetran

**A/s EGRSUND FRYSERI**  
EGERSUND  
Telegr.adr. Fryseriet Telefon 91511



EKKOLODD, ASDIC OG RADIOTELEFONER

**K. & J. SÆTVEIT A.S - BERGEN**  
Telefonsentral 19627 Telegramadr. «Kittel»  
Engrosomsetning og eksport av sild og fisk  
Spesialitet i sesongen: Laks og ørret

**Stavanger Komm. Kjøleanlegg**  
Fryseri — Kjøleanlegg — Isfabrikk  
Eksport av sild og fisk

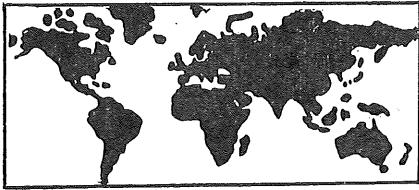
## Rapport nr. 13 om skrei- og loddetorskfisket pr. 21/4 1962.

Distrikt	Ukefangst tonn	Kg fisk pr.		Tran- prø- sent	An- tall fiske- fark.	An- tall mann	Total- fangst tonn	Anvendelse			Damp- tran hl.	Lever til annen tran hl.	Rogn	
		100 stk. fisk sløyd	hl lever					Hengt tonn	Saltet tonn	Fersk fross. tonn			Saltet hl.	Fersk m. m. hl.
Finnmarkvinterfiske	—	—	—	—	—	—	8 080	761	2 098	5 221	2 520	—	393	1 091
Finnmark vårfiske	1 172	290	1 800	45	<sup>2</sup> 674	2 639	7 779	1 413	1 018	5 348	1 175	—	835	716
Troms .....	173	300/350	1250/1300	40	114	439	7 247	1 103	2 906	3 238	1 368	<sup>9</sup> 3968	1 059	2 791
Lofotens opps.d....	690	—	—	—	—	—	38 850	21 423	11 381	6 046	18 109	—	<sup>3</sup> 16 427	<sup>4</sup> 12 019
Lofoten for øvrig )	71	—	—	—	—	—	8 023	2 607	2 291	3 125	3 624	282	<sup>5</sup> 1 170	<sup>6</sup> 3 889
Vesterålen .....														
Helgeland-Salten...	—	—	—	—	—	—	317	165	11	141	52	113	46	89
Nord-Trøndelag...	—	—	—	—	—	—	449	297	5	147	146	8	171	<sup>10</sup> 150
Sør Trøndelag .....	—	—	—	—	—	—	179	23	15	141	42	47	34	69
Møre og Romsdal	—	—	—	—	—	—	2 701	10	402	<sup>7</sup> 2 289	1 324	—	542	<sup>8</sup> 1 337
Tils.	2 106	—	—	—	788	3 078	73 622	27 802	20 127	125 696	28 360	4 418	20 677	22 151
Mot i	1962 til <sup>21</sup> / <sub>4</sub> ...	2 106	—	—	788	3 078	73 622	27 802	20 127	125 696	28 360	4 418	20 677	22 151
1961 - <sup>22</sup> / <sub>4</sub> ...	9 420	—	—	—	1 759	6 841	97 212	51 513	24 686	21 013	43 524	2 363	22 789	20 309
1960 - <sup>23</sup> / <sub>4</sub> ...	4 393	—	—	—	1 352	6 030	87 839	41 155	29 810	16 874	40 099	500	18 330	23 205
1959 - <sup>25</sup> / <sub>4</sub> ...	8 505	—	—	—	1 411	6 152	109 056	70 895	15 877	22 284	45 779	1 535	23 779	20 088
1958 - <sup>19</sup> / <sub>4</sub> ...	9 066	—	—	—	1 379	6 173	89 813	47 120	27 811	14 882	40 643	612	23 919	13 703
1957 - ...	—	—	—	—	—	—	—	—	—	—	—	—	—	—
1956 - ...	—	—	—	—	—	—	—	—	—	—	—	—	—	—
1955 - ...	—	—	—	—	—	—	—	—	—	—	—	—	—	—
1954 - ...	—	—	—	—	—	—	—	—	—	—	—	—	—	—

## Vårfisket i Finnmark.

Mot i	1962 til <sup>21</sup> / <sub>4</sub> ...	1 172	290	1 800	45	674	2 639	7 779	1 413	1 018	5 348	1 175	—	835	716
1961 - <sup>22</sup> / <sub>4</sub> ...	7 062	250	900	48	1 759	6 841	23 423	18 410	1 299	3 714	9 522	—	591	127	
1960 - <sup>23</sup> / <sub>4</sub> ...	3 232	280	1 000	45	1 352	6 030	16 696	11 314	2 723	2 659	6 834	—	599	63	
1959 - <sup>25</sup> / <sub>4</sub> ...	5 369	250	950	44	1 227	5 748	22 350	17 419	1 780	3 151	8 357	—	275	108	
1958 - <sup>19</sup> / <sub>4</sub> ...	7 833	290	930	47	1 379	6 173	22 213	15 309	4 836	2 086	10 025	—	452	13	
1957 - ...	—	—	—	—	—	—	—	—	—	—	—	—	—	—	
1956 - ...	—	—	—	—	—	—	—	—	—	—	—	—	—	—	
1955 - ...	—	—	—	—	—	—	—	—	—	—	—	—	—	—	
1954 - ...	—	—	—	—	—	—	—	—	—	—	—	—	—	—	

<sup>1</sup> Herav 15 973 tonn til filet, hvorav i Finnmark under vinterfisket 3657 tonn, vårfisket 4756 tonn. Troms 1814 tonn, Lofoten 3788 tonn, Vesterålen-Yttersiden 1716 tonn, Vikna 69 tonn. Møre 173 tonn. <sup>2</sup> Herav 40 trålere, 598 dekkete andre fartøyer og 36 åpne båter. Bemanning og fangst: Trål 660 mann 4804 tonn, garn og not 811 mann 2433 tonn, line 632 mann 1222 tonn, snøre 536 mann 577 tonn. Totalfangst, alle fiskesorter 9036 tonn. I værene er der 68 fiskekjøpere og i drift 25 trandamperier. <sup>3</sup> Herav sukkersaltet 7347 hl. <sup>4</sup> Herav frosset 1033 hl, til hermetikk 7204 hl. <sup>5</sup> Herav sukkersaltet 560 hl. <sup>6</sup> Herav til hermetikk 484 hl. <sup>7</sup> Herav til hermetikk 564 tonn. <sup>8</sup> Herav til hermetikk 162 hl, til dyrefor 264 hl. <sup>9</sup> Leverkvantumet oppgis å være eksportert fersk. <sup>10</sup> Herav til hermetikk 89 hl.



## Ut- landet

### Latvias sildefiskerier i kritisk søkelys.

«Izvestija» inneholdt den 28. november 1961 et leserbrev med kritiske bemerkninger om Latvias trålfiske etter sild, under overskriften «Hvordan silda forvandles til «gullfisk»». Når leserbrev trykkes i regjeringsorganet, kan man regne med at det tillegges en viss betydning, og det gjengis derfor i oversettelse for den interesse det kan ha for norske fiskerikspertene:

«Det er allerede mer enn fem år siden Latvias fiskere begynte med trålfiske, men ingen som helst betydelige resultater er hittil oppnådd. Som før driver de fleste skip fra Riga garnfiske.

Fiske på det åpne hav med hyppige stormer fører til store tap av utstyr. Bare i første kvartal i år har Rigas fiskeadministrasjon mistet garn for 630 000 rubler. Og i alt har man på et halvt år lagt ut to mill. rubler på garn. Herav kommer den store selvkostnad for sild, som for spøk også kalles «gullfisk».

Et utstyr på hundre garn koster 15 000 rubler, og en trål — tre tusen. På en ekspedisjon taper et skip gjennomsnittlig 250-350 garn, eller fem til åtte tråler — for den samme mengde fisk. Derav følger at et skip i løpet av en ekspedisjon etterlater på havets bunn opptil 40 000 rubler.

Om vi bare foretar den enkleste analyse av noen av tallene fra Riga fiskeadministrasjon for ekspedisjonsfisket, så viser de at utlegg på industrielt utstyr ved garnfangst utgjør ca. 25 % av sildas selvkostnad, og ved trålfiske tilsammen bare 8,8 %.

Bruken av trål ikke bare reduserer fangstens selvkostnad betraktelig, men tillater også å mekanisere og lette fiskernes arbeid og å gjøre fisket mer effektivt. Det hender ofte når silda er på dyppet og ikke kan fanges med garn at vi ser våre venner fra Øst-Tyskland og Polen dra opp bokstavelig talt fulle tråler.

Meget effektiv er den såkalte tvillingtrål. Men, dessverre, den har vi ikke, fordi vår industri ikke produserer det nødvendige utvalg av utstyr av «Kapron» (en salg nylon). Det er ytterst nødvendig å få utstyr på 18 til 100 mm, men det finnes ikke. Reshetikhinskaja-fabrikken i Gorki-distriktet produserer «kapron»-utstyr med løse knuter. Derav resulterer som vi sier «overkryping av utstyret» og snurling av trålen under arbeidet. Det er på tide å fremstille knuteløst utstyr som i Øst-Tyskland.

Vår trål står tilbake for den utenlandske i styrke fordi vår industri produserer «kapron»-tråd for trål-utstyr laget av fibre, mens det absolutt burde lages av sener. Mengden av sener avhenger av vedkommende utstyrs tykkelse. Erfaringen viser at det for trål er bedre å anvende ikke tvunnet, men flettet tråd, som har større styrke og mindre diameter og reduserer trålens motstand i vannet.

Mangelen på gode tråler er hovedgrunnen til at silda vanligvis blir til «gullfisk» — ikke bare i eventyret, men i virkeligheten.

## N. ANTHONISEN & CO.

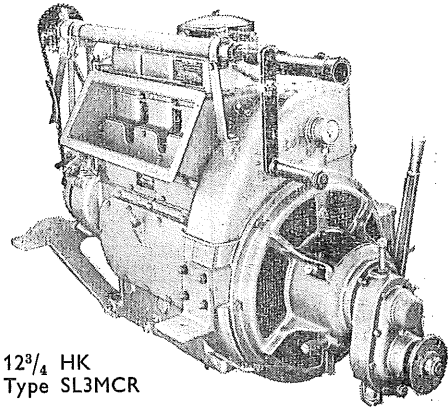
ETABL. 1868  
BERGEN  
TLF. 13 307

Kjøper av tørrfisk, saltfisk, saltrogn.  
Bortleier kjølelager for lettsaltet sild.  
Store fryserom. Dypfrysing.



# Lister Blackstone

## Luftkjølte Dieselmotorer



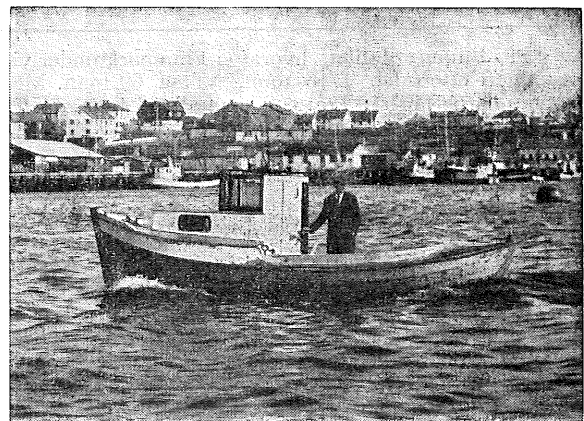
12<sup>3</sup>/<sub>4</sub> HK  
Type SL3MCR

Type	Syl.	HK kont.	o/min.	Vekt kg	For båter
SL1M	1	4 <sup>1</sup> / <sub>4</sub>	1800	168	Opptil ca. 28'
SL2M	2	8 <sup>1</sup> / <sub>2</sub>	1800	212	„ - 24'
SL3M	3	12 <sup>3</sup> / <sub>4</sub>	1800	254	„ - 27'
SL4M	4	20	2150	297	„ - 28'
HA/B2M	2	24	2000	417	„ - 30'
HA/B3M	3	36	2000	500	„ - 35'

Motorene leveres med innebygget frikopling, med eller uten reduksjonsgear, kraftuttaksaksel, lydtemper med 1/2 meter fleksibelt ekshaustrør, norsk vripropellutstyr, etc.

Motorene leveres også som hjelpemotorer.

Andre typer: Ferskvannskjølte 18-1320 HK.



21' sjark med SL2MCR.

Be om tilbud. — I over 50 år har vi spesialisert oss på levering av motorer til skipsbruk. Agenter i de fleste større kystbyer. — Rikholdig delelager. — Uovertruffen service.

## Sverre Nilssen jr. AS

POSTBOKS 656 — OSLO — TELEFON 42 09 80

# SILDEINNSIGET 1962

av Finn Devold

FISKERIDIREKTORATETS HAVFORSKNINGSINSTITUTT

Det fremgår av Østvedt's rapport over desember-toktet med F/F «Johan Hjort» (se foran) at silda ble lokalisert lengre vest enn noen gang tidligere i midten av desember, og vi måtte derfor regne med et sent innsig også for sesongen 1962.

Planen for toktet i januar-februar var, i likhet

med tidligere år, å kartlegge de hydrografiske forhold i det området av Norskehavet hvor man ventet at silda ville passere, lokalisere sildestimene og sende meldinger om hvor silda nærmet seg Norskekysten.

De to siste år har både «G. O. Sars» og «Johan

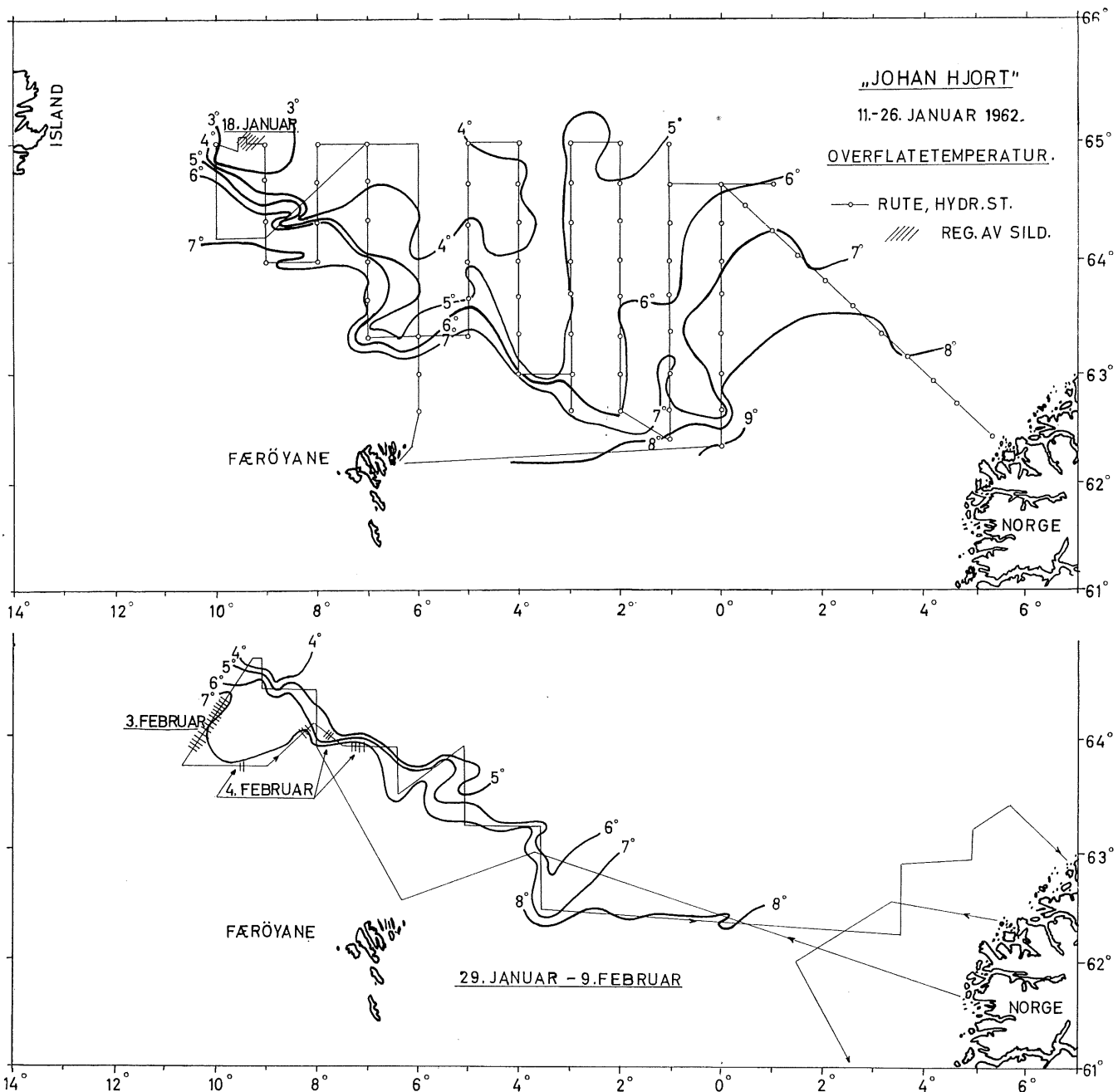


Fig. 1. Overflatetemperatur og registrering av sild 11.-26. januar 1962.

Hjort» blitt satt inn på denne oppgave de første uker av januar. En fikk dermed dekket et større område av Norskehavet enn ett fartøy kunne overkomme. Det ser imidlertid ut til at det er tilstrekkelig med ett havforskningsfartøy for på en betryggende måte å dekke sildeinnsiget, så lenge stimene ennå befinner seg over dypt vann. Etter at stimene har kommet inn over bankene, er det vanskeligere for et enkelt fartøy å ha den fulle oversikt, og en fikk derfor hjelp av «Anna G» og tre silde drivere som var leiet av Fiskeridirektøren, og som arbeidet i det kystnære farvann.

«Johan Hjort» ble ført av kaptein Peter Myrseth, og den vitenskapelige og tekniske stab besto av: F. Devold, K. Wilhelmsen, F. Kjelstrup-Olsen, I. Hoff, S. Agdestein, O. Chruickshank, og O. Martinsen.

Etter det hydrografiske program var fullført, kunne Kjelstrup-Olsen, Agdestein, Chruickshank og Martinsen forlate «Johan Hjort». I stedet kom G. Vestnes og O. Bjerke ombord fra 29. januar.

«Johan Hjort» forlot Bergen 11. januar. De utgatte kurser og temperaturen i overflaten i tiden 11.–26. januar er vist på figur 1. Etter å ha fullført det hydrografiske snitt sydover langs 0-meridianen, måtte vi sette kurs for Klakksvik, da to mann trengte legehjelp. Etter anløpet i Klakksvik gikk vi nordover langs meridianen 6° W og undersøkte først den vestligste del av havområdet vi skulle dekke. Den 18. januar fikk vi kontakt med sildestimene. De befant seg ennå i kaldt vann. Stimene ble lokalisert innen det området hvor overflatetemperaturen var lavere enn 3°C (Fig. 1). Silda hadde ennå ikke begynt sin gytevandring, men de kalde vannmasser i den Øst-islandske-arktiske strøm hadde forskjøvet seg noe i sydøstlig retning siden

midten av desember. Der ble derfor sendt melding om at man ikke kunne vente silda inn til Norskekysten før i siste tredjedel av februar.

Vi forlot sildestimene og fullførte det hydrografiske program. Av Fig. 1 vil en se isotermeenes forløp, og fronten mellom det kalde arktiske vann og Atlanterhavsvannet trer tydelig frem. Vi hadde dermed kartlagt den kurs sildestimene sannsynligvis ville følge. Vi gikk så til Bergen for å skifte en del av det vitenskapelige personale og justere våre apparater.

Den 29. januar gikk vi igjen nordover og fikk kontakt med sildestimer 3. februar, på ca. 10° W. Stimene befant seg i et område hvor overflatetemperaturen var vel 7°C, og de hadde tydeligvis tatt fatt på gytevandringen mot kysten. Enkelte forløpere ble lokalisert i fronten mellom det kalde og varmere vann ca. 8° W. Vi krysset fronten videre østover uten å finne sildestimer. Værforholdene var ugunstige, den ene storm avløste den andre. Vi regnet med at silda ikke kunne være under land før i slutten av februar, og gikk derfor til Bergen, hvor vi tok en drivgarnslenke ombord.

Den 12. februar stakk vi igjen til havs, men ble møtt av full storm ca. 40 kvartmil vest av Kvanhovden, og måtte dreie på været. Ut på natten til 14. februar bedaget været seg, og vi kunne fortsette arbeidet. Vi lokaliserte sildestimer i et belte som var ca. 25 mil bredt i syd-nord retning og strakte seg fra 2° E vestover til 2° W, sannsynligvis også videre vestover. De østligste stimer ville med vanlig fart være under land ved springflo 21. februar, men stimene var så små at noe fiske ikke kunne baseres på dem. Lengre vest tiltok stimene i antall og størrelse, men disse stimene kunne ikke være

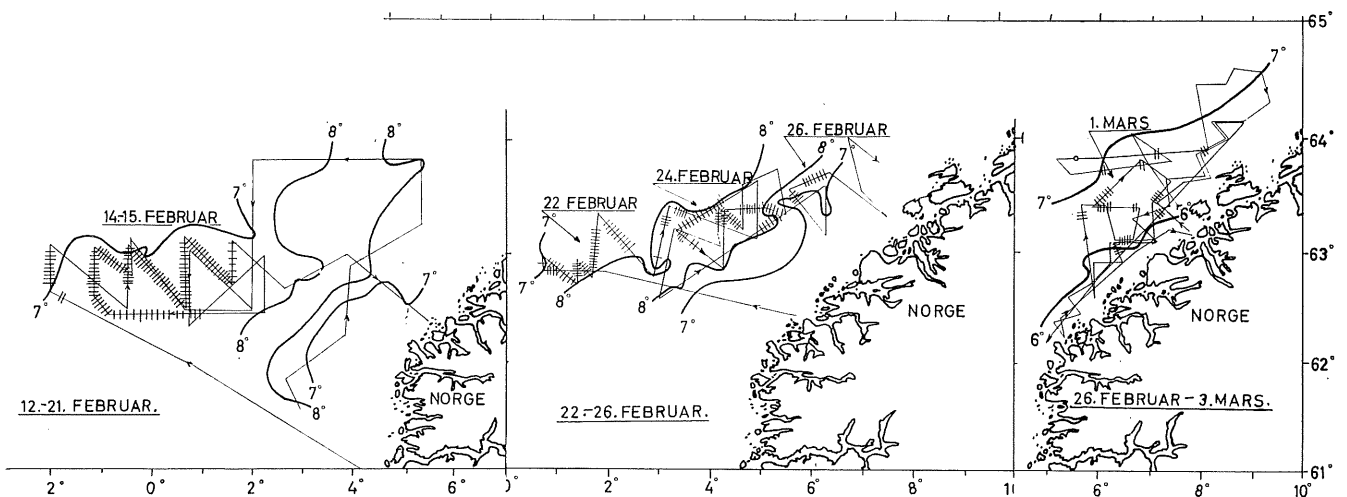


Fig. 2. Overflatetemperatur og registrering av sild 12. februar–3. mars 1962.



under land før i månedskifte februar—mars. Den opprinnelige plan var at sildetoktet skulle avsluttes 28. februar, men under disse forhold ga Fiskeridirektøren sitt samtykke i at toktet ble forlenget.

Fig. 2 viser kurser, temperaturer i overflaten og sildestimenes bevegelse inn mot bankene og deres spredning videre inn mot land. Man ser at sildestimene i likhet med under innsiget 1961 bøyer mot nordost ut for Aktivneset, og fortsetter godt klar av Storegga mot den såkalte Nyegga. Her fortsetter stimene innover bankene.

Den 23. februar tok vi til med direkte sending til fiskerflåten, og da været natten til 24. februar var godt og gode stimer ikke sto mer enn 75 n. mil av land, stoppet vi opp og ga peiling til snurpere som ville forsøke fangsten. Dessverre holdt stimene seg for dypt nede til at snurperne kunne få tak i silda. Det er for øvrig erfaringen fra de siste år at sildestimene under vandringen mot kysten holder seg i en dybde av 100—300 m. Tidligere kunne vi registrere stimene i overflaten mot kvelden og om natten, også når de var i kaldt vann, og etter å ha passert fronten og kommet inn i varmt vann, holdt stimene seg høyt i sjøen videre inn mot land både dag og natt. De to siste år har de kommet opp i overflatelaget først etter at de har passert eggakanten. Under innsiget 1962 var det bare et fåtall av stimene som etter å ha passert Nyegga fortsatte i overflatelaget videre innover banken. De fleste stimene sto helt ved bunnen i ca. 200 m dybde om

dagen, og mot kvelden løste stimene seg opp i et slør. Dette har vi mange ganger tidligere observert. Vandrestimene løser seg opp etter at de har kommet frem til gytefeltet, men vi har ikke tidligere observert at vandrestimene løste seg opp ca. 30 n. mil av land. Sannsynligvis stoppet en vesentlig del av silda ca. 30 n. mil av land, og det var bare en beskjeden del av innsiget som fortsatte videre.

En stor flåte av Sovjets sildedrivere samlet seg etterhånden i dette området, mens de norske snurpere og drivere fikk Buagrunden som hovedfelt.

Den første sildedagen ble 28. februar. Da vi avsluttet sildetoktet 3. mars, var der sild i beltet fra Nyegga inn mot Ona, og en mindre forekomst utfor Storholmen. De nordligste stimer vi lokaliserte, fant vi utfor Sletringen. Senere ble det registrert stimer i østkant av Halten- og Sklinnabankene. Der kom også en del sild til Sunnmørsfeltene etter at vi måtte avslutte undersøkelsene, men hovedfeltet har under sesongen vært utfor Romsdalskysten.

Prognosene for vintersildfisket har slått til meget godt. Hovedinnsiget kom henimot en uke senere enn antatt, og dette kom av at farten på sildestimene de siste 125 mil var vesentlig langsommere enn i tidligere år. Kvantumet som kunne fiskes ble forutberegnet til mellom 500.000 og 1.300.000 hl etter som været ville arte seg under sesongen. En hadde videre forutsagt at man ikke kunne regne med dagskvantum større enn 100.000 hl selv under ideelle værforhold.

# Sildeundersøkelser i Norskehavet med F/F «Johan Hjort» 5.-17. desember 1961

Av Ole J. Østvedt

FISKERIDIREKTORATETS HAVFORSKNINGSINSTITUTT

I likhet med tidligere år var planen å lokalisere sild og å klarlegge de hydrografiske forhold i området fra Møre og vestover til Island før innsiget av vintersilda.

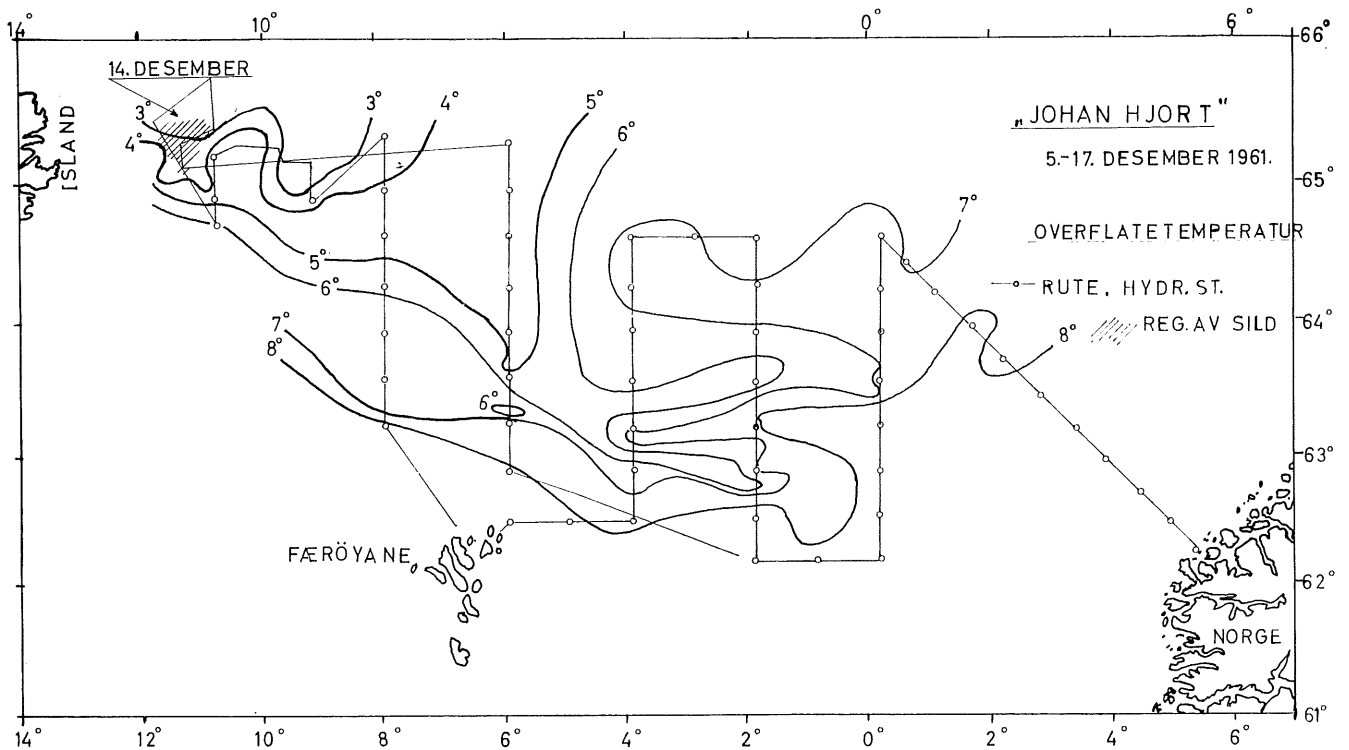
Den vitenskapelige og tekniske stab besto av: O. J. Østvedt, B. Brynildsen, O. Chruickshank, T. Heyerdahl, F. Kjelstrup-Olsen, W. Løtvedt, Kr. Wilhelmsen.

«Johan Hjort» gikk fra Bergen onsdag 5. desember til Svinøy hvor en begynte snitt mot NW. De utgåtte kurser og stasjonsnett med temperatur i overflaten og registrering av sild, er vist på figur 1. Det ble tatt stasjoner til 500 m for hver 20 mil. Asdic og ekkolodd var i sving under hele toktet.

## Resultater

Som det fremgår av figuren lå kaldtvannsfronten med temperatur 4–5°C i overflaten langt vest og nord. I kystområdet var det noe høyere temperaturer enn året før. Sild ble bare registrert utenfor Seydisfjord på ca. 65° N og 11°10' W, hvor temperaturen i overflaten var 3–4°C. En større russisk flåte arbeidet i dette området.

På grunnlag av disse observasjoner måtte en regne med at det ville bli et sent innsig til gytefeltene på norskekysten. Sammenliknet med forholdene året før skulle silda ikke komme inn før i siste halvdel av februar 1962.



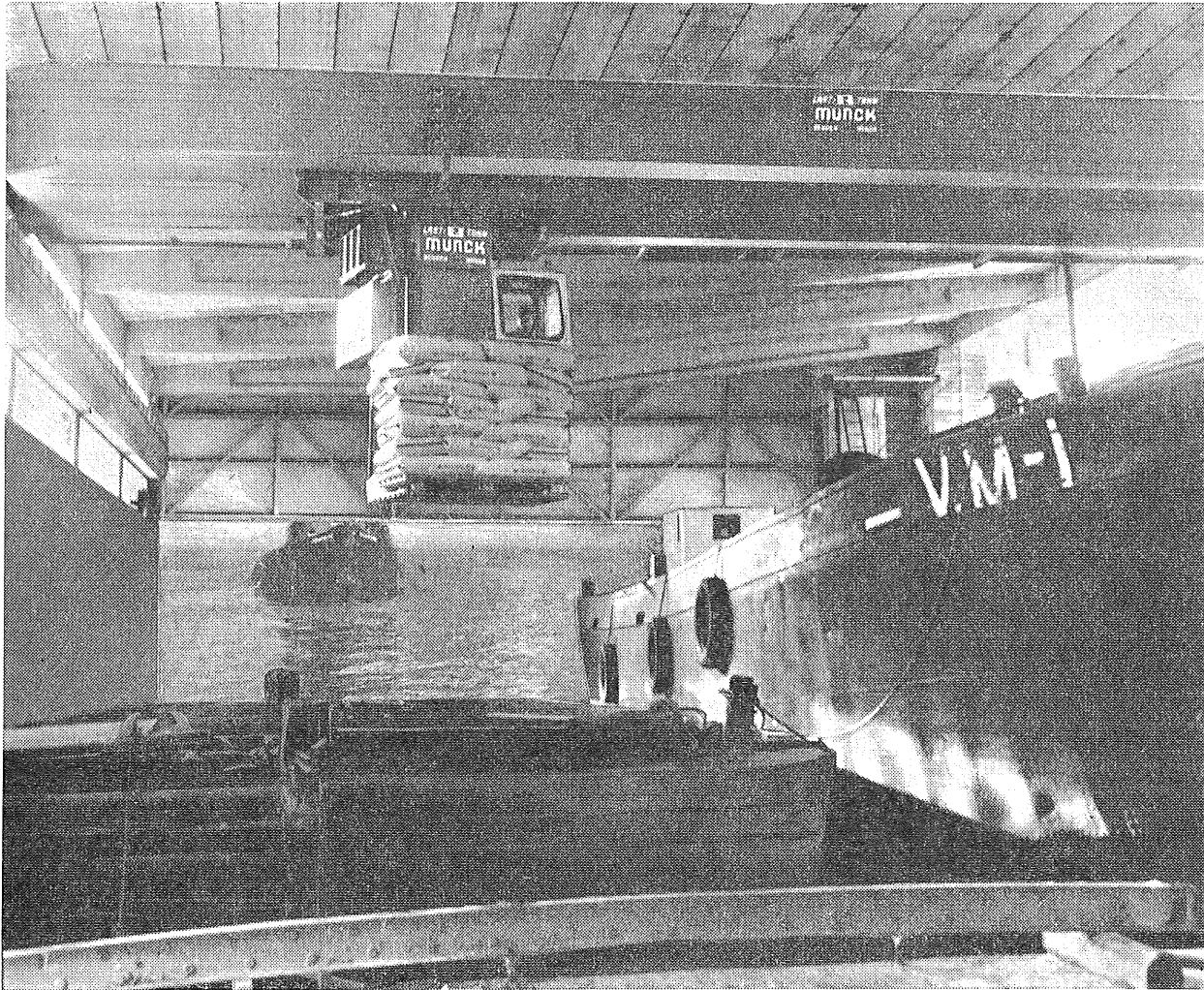
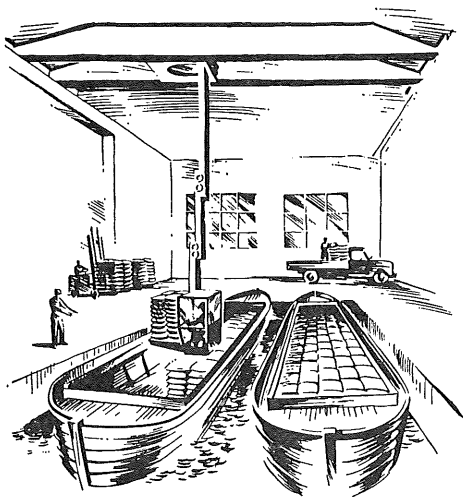


Foto fra Vaksdal Mølle's nye havnelager. MUNCK STABLEKRAN montert på traverskran overtar lossing av melsekker på paller fra lekter.



Stablekranen er i flerleddet teleskoputførelse og betjenes av en mann i kabinen som beveger seg sammen med lasten. Lastegaffel og kranfører henter pallene i lasterommet og transporterer disse direkte til mellomlager eller lasteplan.

Kapasitet: 60 tonn/time, last 2 tonn, spenn 17 m.

## MUNCK STABLEKRAN

for VERTIKAL og HORIZONTAL TRANSPORT  
et viktig ledd i Vaksdal Mølle's enplanlager.

Vi har løst tusener av transportproblemer,  
og hjelper Dem gjerne med Deres —

# MUNCK

SVERRE MUNCK, ELEKTRO-MEKANISK INDUSTRI  
Telefon \* 98 030 BERGEN Telegr. „Vincam“  
Oslokontor: Gyldenløves gt. 44 - Telefon \* 44 78 10  
Trondheim, Stavanger, Kr.sand S, Tønsberg, Tromsø

QUALITY  throughout

**TALJER · KRANER · HEISER**

Mengde- og verdiutbyttet av det norske fisket i januar 1962 og januar 1961.

Quantity and Value of the Norwegian Fisheries in January 1962 and January 1961.

Fiskesorter og salgslag <i>Species and sales organizations</i>	Januar 1961		Januar 1962		Av dette til <i>Of which for</i>						
	tonn	1000kr.	tonn	1000kr.	ising og fersk bruk <i>fresh consumption</i>	frysing <i>freezing</i>	henging <i>drying</i>	salting <i>salting</i>	hermetisering <i>canning</i>	oppmaling <i>reduction</i>	agn <i>bait</i>
Fiskesorter <i>Species</i>	tonn	1000kr.	tonn	1000kr.	tonn	tonn	tonn	tonn	tonn	tonn	tonn
Ål <i>Eel</i> .....	0	0	0	0	0	—	—	—	—	—	—
Strømsild og stavsild <i>Silver smelt</i>	—	—	0	0	—	—	—	—	—	0	—
Lodde <i>Capelin</i> .....	—	—	—	—	—	—	—	—	—	—	—
Laks, sjøaure <i>Salmon, trout</i> .....	—	—	—	—	—	—	—	—	—	—	—
Kveite <i>Halibut</i> .....	93	307	618	2 199	604	14	—	—	—	—	—
Mareflyndre <i>Witch</i> .....	1	2	4	5	4	—	—	—	—	—	—
Rødspette <i>Plaice</i> .....	43	88	73	179	73	—	—	—	—	—	—
Annen flyndre <i>Flatfish, other</i> .....	22	40	14	22	14	—	—	—	—	—	—
Blåkveite <i>Greenland halibut</i> .....	9	6	21	15	14	7	—	—	—	—	—
Brosme <i>Cusk</i> .....	1 078	897	682	580	6	10	459	207	—	—	—
Hyse <i>Haddock</i> .....	2 772	2 527	2 878	2 695	1 396	1 125	302	—	50	5	—
Skrei <i>Spawning cod</i> .....	6 752	6 280	7 961	7 722	1 945	2 787	912	2 317	—	—	—
Loddetorsk <i>Finnmark cod</i> .....	—	—	—	—	—	—	—	—	—	—	—
Annen torsk <i>Cod, other</i> .....	7 084	6 981	3 784	4 002	1 196	1 453	627	408	100	—	—
Øyepål <i>Norway pout</i> .....	2 254	376	561	256	—	—	—	—	—	561	—
Hvitting <i>Whiting</i> .....	23	20	38	31	38	—	—	—	—	—	—
Lyr <i>Pollack</i> .....	158	146	197	218	192	5	—	—	—	—	—
Sei <i>Saithe</i> .....	3 924	2 512	4 498	3 238	1 513	1 056	1 401	311	200	17	—
Lysing <i>Hake</i> .....	6	5	5	4	5	—	—	—	—	—	—
Blålange <i>Blue ling</i> .....	25	21	19	14	1	5	9	4	—	—	—
Lange <i>Ling</i> .....	317	395	220	256	19	10	15	176	—	—	—
Annen torskefisk <i>Other cod specise</i>	211	173	325	150	104	2	—	—	—	219	—
Skreilever <i>Liver, spawning cod</i> ..	613	257	490	179	—	—	—	—	—	490	—
Loddetorsklever <i>Liver, Finnmark cod</i>	—	—	—	—	—	—	—	—	—	—	—
Annen torsklever <i>Liver, other cod</i> ..	422	177	281	184	—	—	—	—	—	281	—
Seilever <i>Liver, saithe</i> .....	95	35	156	57	—	—	—	—	—	156	—
Skreirogn <i>Roe spawning cod</i> .....	157	149	200	186	191	—	—	9	—	—	—
Annen torske rogn <i>Roe, other cod</i> ..	173	163	37	35	5	—	—	32	—	—	—
Vintersild <i>Winter herring</i> .....	—	—	—	—	—	—	—	—	—	—	—
Feitsild <i>Fat herring</i> .....	2 098	363	4 384	873	17	—	—	60	42	3 787	478
Småsil <i>Small herring</i> .....	60 861	10 140	23 045	3 755	1	—	—	87	2 502	20 409	46
Fjordsild <i>Fjordherring</i> .....	166	150	163	171	163	—	—	—	—	—	—
Trålsild <i>Trawl herring</i> .....	832	293	448	180	8	78	—	—	360	2	—
Islandssild <i>Icelandic herring</i> .....	—	—	—	—	—	—	—	—	—	—	—
Brisling <i>Sprat</i> .....	7	1	67	63	—	—	—	48	19	—	—
Makrell <i>Mackerel</i> .....	49	26	2	1	0	—	—	—	—	—	2
Pir <i>Young mackerel</i> .....	—	—	—	1	0	—	—	—	—	—	—
Makrellstørje <i>Tuna</i> .....	—	—	—	—	—	—	—	—	—	—	—
Størjelever <i>Liver, tuna</i> .....	—	—	—	—	—	—	—	—	—	—	—
Tobis <i>Sandeel</i> .....	—	—	—	—	—	—	—	—	—	—	—
Uer <i>Redfish</i> .....	260	182	212	153	127	83	—	2	—	—	—
Steinbit <i>Wolffish</i> .....	13	6	23	13	5	18	—	—	—	—	—
Horngjel <i>Garfish</i> .....	—	—	—	—	—	—	—	—	—	—	—
Breitflabb <i>Anglerfish</i> .....	20	35	22	38	19	3	—	—	—	—	—
Pigghå <i>Dogfish</i> .....	2 929	1 298	1 876	936	1 067	809	—	—	—	—	—
Håbrann <i>Porbeagle</i> .....	181	685	55	195	42	13	—	—	—	—	—
Skate, rokke <i>Skate, ray</i> .....	68	40	50	27	47	3	—	—	—	—	—
Krabbe <i>Crab</i> .....	1	0	0	1	0	—	—	—	—	—	—
Hummer <i>Lobster</i> .....	38	635	32	568	32	—	—	—	—	—	—
Sjøkreps <i>Norway lobster</i> .....	17	27	1	1	0	—	—	—	1	—	—
Reker <i>Deep water prawn</i> .....	324	1 237	350	1 623	164	62	—	—	122	—	2
Hoder <i>Heads</i> .....	..	91	..	106	—	—	—	—	—	..	—
Annen fisk <i>Fish, other</i> .....	70	58	108	50	34	0	—	—	—	74	—
Annen lever <i>Liver, other</i> .....	227	99	613	222	7	—	—	—	—	606	—
Annen rogn <i>Roe, other</i> .....	23	10	22	11	14	—	—	7	1	—	—
I alt <i>Total</i> .....	94 416	36 933	54 535	31 215	9 067	7 543	3 725	3 668	3 397	126 607	528
Salgslag <i>Sales organizations</i>											
Fjordfisk S/L .....	287	516	455	642	249	—	—	—	32	174	—
Skagerakfisk S/L .....	387	1 098	624	1 800	514	23	—	—	87	—	—
Rogaland Fiskesalgslag S/L .....	356	624	531	744	444	35	—	16	—	36	—
Hordaland Fiskesalgslag .....	270	177	93	143	86	—	—	—	0	7	—
Sogn og Fjordane Fiskesalgslag ..	3 247	1 781	2 055	1 230	959	846	—	201	—	49	—
Sunnmøre og Romsdal											
Fiskesalgslag .....	3 921	3 359	2 395	2 034	1 257	300	—	152	350	336	—
Norges Råfisklag .....	19 204	16 786	19 567	18 873	5 299	6 192	3 725	3 104	1	1 246	—
Norges Makrelllag S/L .....	49	26	2	1	—	—	—	—	—	—	2
Håbrandfiskernes Salslag .....	181	685	55	195	42	13	—	—	—	—	—
Norges Levendefisklag S/L .....	422	700	253	426	191	56	—	—	4	—	2
Noregs Sildesalgslag .....	—	—	—	—	—	—	—	—	—	—	—
Sild- og Brislingsalaget .....	3 409	925	925	549	14	78	—	48	753	32	0
Islandssildfiskerier Forening .....	—	—	—	—	—	—	—	—	—	—	—
Feits.fiskernes Salg., Trondheim	4 340	770	453	122	12	—	—	9	15	361	56
Feitsildfiskernes Salgslag Harstad	57 338	9 324	26 575	4 347	—	—	—	138	2 155	23 814	468
Omsatt utenom salgslagene .....	1 005	162	552	109	—	—	—	—	—	552	—
I alt <i>Total</i> .....	94 416	36 933	54 535	31 215	9 067	7 543	3 725	3 668	3 397	126 607	528

<sup>1</sup> Av dette 402 tonn til dyrefôr. *Of which 402 tons used as animal feedingstuffs.*