

FISKETS GANG

Utgitt av Fiskeridirektøren

POSTADRESSE: FISKETS GANG, FISKERIDIREKTORATET, RÅDSTUPLASS 10, BERGEN

Telefon: 30 300. Telegr. adr.: Fiskenytt. — Utkommer hver torsdag. Abonnement kan tegnes ved alle poststeder, ved innbetaling av abonnementsbeløpet på postgirokonto 69181, eller på bankgirokonto 15152/82 og 31 938/84 eller direkte i Fiskeridirektoratets kassakontor. Abonnementsprisen på Fiskets Gang er kr. 25,00 pr. år. Til Danmark, Island og Sverige kr. 25,00 pr. år. Øvrige utland kr. 31,00 pr. år. Pristariff for annonser kan fåes ved henvendelse til Fiskets Gang. Ved ettertrykk fra Fiskets Gang må bladet oppgis som kilde.

Nr. 26

28. JUNI

1962

48. ÅRGANG

AV INNHOLDET I DETTE NR:

lover og bestemmelser gitt i medhold av lov	side 349
Siste rapport om torskefisket 1962	« 350
Fiskefartøyers lønnsomhet i 1960	« 353

Fiskerioversikt for uken som endte 23. juni 1962

Især ved vestkysten var det en del dårlig vær i uken som endte 23. juni, hvilket blant annet reduserte bankfisket. I Finnmark foregikk bra fiske siste uke, og vårfisket er nå avsluttet. Det har gitt litt over halvparten av fjorårskvantumet. I Troms ble det fisket bra i uken, mens Vesterålen hadde en del værhindring. Været var til betydelig hindring for bankfisket og kystfisket på Møre og Vestlandet. Ved Shetland er håforekomstene fortsatt meget små. Makrellfisket ga forholdsvis bra utbytte for drivgarn og dorg. Feitsild- og småsildfisket har i siste uke gjort en løfterik begynnelse på havet utfor Sværholt i Finnmark og har også gitt bra utbytte på Røstbanken og Trænafeltet i Nordland. Ved Island går det godt med fabrikk-sildfisket, og i nærmere farvann godt med trålfisket etter tobis og øyepål enskjønt sistnevnte var noe hemmet av været på feltene utfor vår vestkyst.

Fisk m.v. utenom sild, brisling, øyepål og tobis.

Finnmark: Det ble i uken i fylket ilandbrakt 4909 tonn fisk mot 5415 tonn uken før og hertil kommer henholdsvis 17,6 og 30 tonn reker. Vårfisket er nå avsluttet med tilgang siste uke på 3204 tonn torsk, hvorav det i alt er fisket 31 218 tonn

sammenliknet med sluttutbytte i fjor på 59 386 tonn og i 1960 på 39 392 tonn. Det er blitt hengt 13 270, saltet 2064, iset 1607 og filetert 14 277 tonn torsk samt produsert 4271 hl tran, saltet 917 og iset 764 hl rogn. Det samlede utbytte av vårfisket utgjør 43 343 tonn fisk mot 77 378 tonn i fjor. Utenom torsk består årets parti av 8456 tonn hyse, 402 tonn sei, 370 tonn brosme, 159 tonn kveite, 57 tonn flyndre, 1277 tonn steinbit, 741 tonn uer, 662 tonn blåkveite. Av kvantumet har trålere fisket 23 350 tonn (i fjor 33 789 tonn), garn og not 3211 tonn, line 15 084 tonn, snøre 1698 tonn. Som kjent har det vært leveringsvansker under vårfisket og dessuten har det en tid vært heller små fiskeforekomster. Deltakelsen under fisket har vært betydelig mindre enn andre år.

Landets samlede utbytte av skrei og loddetorsk utgjør ved vårfiskets slutt 97 360 tonn, hvorav hengt 39 715, saltet 21 254, iset 10 755 og filetert 25 636 tonn. Det er produsert 31 549 hl damptran, er saltet av rogn 20 809 hl hvorav sukkersaltet 7957 hl samt iset og hermetisert 22 269 hl rogn. De tilsvarende tall i fjor var: 133 296 — 78 815 — 25 253 — 10 149 — 18 809 — 57 490 — 22 844 (6989) — 20 289.

Fisk brakt i land i Finnmark i tiden 1. januar — 23. juni 1962.

Fiskesort	Mengde	Anvendt til					
		Ising og frysing		Salting	Henging	Hermetikk	Oppmaling
		Rund	Filet				
Skrei	2 8 080	1 565	3 656	2 098	4 761	—	—
Loddetorsk ..	3 1 218	1 607	14 277	2 064	7 13 270	—	—
Annen torsk	—	—	—	—	—	—	—
Hyse	5 10 643	4 021	5 074	13	1 535	—	—
Sei	5 525	43	199	7	3 259	—	17
Brosme	521	—	—	—	521	—	—
Kveite	275	275	—	—	—	—	—
Blåkveite...	681	681	—	—	—	—	—
Flyndre	104	104	—	—	—	—	—
Uer	1 052	1 052	—	—	—	—	—
Steinbit	1 328	1 328	—	—	—	—	—
Reker	273	273	—	—	—	—	—
I alt	154 700	10 949	23 206	4 182	16 346	—	17
« pr. 24/6 - 61	94 768	11 730	18 510	6 792	57 687	49	—
« pr. 25/6 - 60	68 580	19 942	—	9 268	39 008	362	—

¹ Lever 25 314 hl, ² Tran 2520 hl., rogn 1484 hl., hvorav saltet 393 hl., fersk 1091 hl.

³ Herav 1 tonn hengt rund.

⁴ Herav 67 tonn rotskjær.

⁵ Herav også til fiskemel og dyrefor: hyse 1 tonn, sei 1 tonn.

⁶ Tran 4271 hl., rogn 1681 hl. hvorav saltet 917, fersk 764 hl.

⁷ Herav 1610 tonn rotskjær.

Troms: I Troms ble det i siste uke ilandbrakt 1232 tonn fisk og reker mot 1022 tonn uken før. Heri inngikk 560 tonn torsk, 103,9 tonn sei, 70 tonn brosme, 12,4 tonn hyse, 1,9 tonn kveite, 371,4 tonn blåkveite, 0,6 tonn flyndre, 34,5 tonn uer, 50,2 tonn steinbit og 27,3 tonn reker.

Vesterålen: Fra Bø meldes det om et ukekvan- tum av sei på 35 tonn. Fangsten var blitt tatt med not og utsiktene for notfisket er bra, hvis værfor- holdene bedrer seg.

Levendefisk: Fra Levendefisklagets distrikt ble det i uken ført til Trondheim 12 tonn lev. småsei. Bergen mottok fra Sogn og Fjordane 15 tonn lev. småsei og 2 tonn lev. torsk, fra Rogaland 9 tonn lev. småsei og fra Hordaland 1,5 tonn lev. torsk, 16 tonn lev. småsei og 1 tonn diverse lev. fisk. Det opplyses at det i uken ble transportert ca. 70 tonn lev. sei fra Sogn og Fjordane til Kristiansund N for frysing.

Møre og Romsdal: Nordmøre hadde i uken til 16. juni et fiskeparti på 356,5 tonn, hvorav 4,4 tonn torsk, 296 tonn sei, 6,8 tonn lange, 2,6 tonn blå- lange, 40,5 tonn brosme, og mindre mengder av andre fiskesorter. I siste uke ble det på Nordmøre

Fisk brakt i land i Troms i tiden 1. januar — 23. juni 1962.

Fiskesort	Mengde	Anvendt til				
		Ising og frysing		Salting	Henging	Herme- tikk
		Rund	Filet			
Skrei	17 306	1 432	1 815	2 942	1 117	—
Annen torsk	6 584	357	3 832	1 001	1 394	—
Sei	860	26	213	1	620	—
Brosme	945	—	—	—	945	—
Hyse	893	142	602	—	149	—
Kveite	121	121	—	—	—	—
Blåkveite ..	2 624	1 394	1 230	—	—	—
Flyndre	3	3	—	—	—	—
Uer	402	89	307	6	—	—
Steinbit	247	42	205	—	—	—
Størje	—	—	—	—	—	—
Pigghå	—	—	—	—	—	—
Annen	1	—	—	—	1	—
Reker	954	707	—	—	—	247
I alt	20 940	4 313	8 204	3 950	4 226	247
« pr. 24/6-61	16 957	2 375	5 250	4 161	4 869	302
« pr. 25/6-60	13 345	4 922	4 117	4 027	279	—

¹ Damptran 1378 hl, rogn 3850 hl, hvorav 1059 hl saltet, 2791 hl, fersk. Eksportert lever 3987 hl.

tatt ca. 300 tonn sei og på Grip- og Smølafeltene. Det var dårlig driftsvær, men fangster fra 50 tonn og nedover til noen få. En regner med av ca. 3/5 av seien ble hengt, 2/5 ble frosset. Av bankfiskfangster ble ingen innbrakt før ved ukeshiftet. Sunnmøre og Romsdal melder om liten fisketilgang fra nær- mere bankområder. Det var dårlig vær. Ukefang- sten oppgis til 307 tonn, hvorav 22 tonn torsk, 9,5 tonn sei, 147 tonn lange, 82,5 tonn brosme, 18 tonn hyse, 13 tonn kveite, 3 tonn skate og 14 tonn hå.

Fjerne farvann: Ålesund ble tilført gode fangster fra fjerne farvann. Således kom det tre fartøyer fra Newfoundland. Et hadde 70 tonn kveite og 25 tonn saltfisk, det andre 20 tonn kveite, 12 tonn saltfisk og 80 tonn annen fisk, og det tredje 95 tonn annen fisk. Fra Island og Stredet kom et fartøy med 42 tonn kveite og 23 tonn saltfisk. Ennvidere mel- des det, at årets første Grønlandsbåt — «Sulanger» — kom inn den 25. juni med 210 tonn saltfisk og 1 tonn kveite.

Sogn og Fjordane: Håfisket ved Shetland er nesten svart og av rundfiskfangster ble det bare levert en. Ukepartiet ble på 95,2 tonn og innbefattet 2,9 tonn torsk, 2,6 tonn sei, 11,5 tonn lange, 12,5 tonn brosme, 0,6 tonn hyse, 0,1 tonn kveite og 66,6 tonn pigghå.

**Fisk brakt i land i Møre og Romsdal fylke i tiden
1. januar — 16. juni 1962.¹**

Fiskesort	Mengde	Anvendt til					Fiskemel og dyrefor
		Ising og fry- sing	Sal- ting	Hen- ging	Her- me- tikk		
	tonn	tonn	tonn	tonn	tonn	tonn	
Skrei	2 701	1 725	402	10	564	—	
Annen torsk ..	1 831	1 330	287	18	196	—	
Sei	10 848	3 484	4 633	2 281	450	—	
Lyr	185	184	—	1	—	—	
Lange	3 844	1 810	1 925	109	—	—	
Blålange	70	—	68	2	—	—	
Brosme	3 231	32	1 790	1 409	—	—	
Hyse	758	758	—	—	—	—	
Kveite	531	531	—	—	—	—	
Rødspette	11	11	—	—	—	—	
Mareflyndre ..	—	—	—	—	—	—	
Ål	—	—	—	—	—	—	
Uer	59	59	—	—	—	—	
Steinbit	—	—	—	—	—	—	
Skate og rokke	85	85	—	—	—	—	
Håbrann	—	—	—	—	—	—	
Pigghå	1 715	1 714	—	—	—	1	
Makrellstørje ..	—	—	—	—	—	—	
Annen fisk	381	381	—	—	—	—	
Hummer	21	21	—	—	—	—	
Reker	32	32	—	—	—	—	
Krabbe	—	—	—	—	—	—	
I alt	26 303	12 157	9 105	3 830	1 210	1	
Herav:							
Nordmøre	5 897	2 741	4 763	2 392	—	1	
Sunnmøre og Romsdal	20 406	9 416	58 342	1 438	1 210	—	
I alt 17/6 1961	24 533	12 902	7 656	2 364	1 611	—	
« « 18/6 1960	29 291	13 371	11 646	2 784	1 490	—	

¹ Etter oppgaver fra Norges Råfisklag, Sunnmøre og Romsdal Fiskesalslag, Håbrandfiskernes Salslag og Salgsstyret for størje-omsetningen. Omfatter også fisk fra fjerne farvann. Saltfisk er omregnet til sløyd hodekappet vekt ved å øke saltfiskvekten med 72 %. ² Lever 4658 hl. ³ Tran 1 324 hl, rogn 1 879 hl, herav salt 542 hl, fersk 1 337 hl. ⁴ Herav 9 tonn saltfisk o: 15 tonn råfisk. ⁵ Herav 310 tonn saltfisk o: 533 tonn råfisk.

Hordaland: Ukefangsten inklusive omtalte levendefisk ble på 40 tonn. Av sløyd fisk ble det innbrakt 4 tonn sei og lyr, 1 tonn torsk, 7 tonn lange og brosmes, 3 tonn diverse fisk, 4 tonn hå (kysten) og 2,5 tonn reker.

Rogaland: Fisketilgangen i uken utgjorde 147 tonn, hvorav 117 tonn sløyd fisk og 30 tonn levende.

Skagerakkysten: Det ble ilandbrakt 80 tonn fisk.

Oslofjorden: Fjordfisk melder om dårlig vær og fiskefangst i uken på bare 2 tonn. Det ble imidlertid omsatt 5,5 tonn ål.

**Fisk brakt i land i Sogn og Fjordane i tiden 1. januar —
16. juni 1962.¹**

Fiskesorter	I alt	Av dette til				
		ising og frysing	salting	heng- ing	herme- tikk	opp- maling
	tonn	tonn	tonn	tonn	tonn	tonn
Torsk	382	382	—	—	—	—
Sei	924	331	—	593	—	—
Lange	510	101	303	106	—	—
Brosme	534	—	534	—	—	—
Hyse	48	48	—	—	—	—
Kveite	34	34	—	—	—	—
Rødspette ..	11	11	—	—	—	—
Skate	27	27	—	—	—	—
Pigghå	8 955	8 955	—	—	—	—
Makrell- størje	—	—	—	—	—	—
Hummer ..	—	—	—	—	—	—
Reker	—	—	—	—	—	—
Krabbe	—	—	—	—	—	—
Annen fisk	—	—	—	—	—	—
I alt	11 425	9 889	837	699	—	—
« pr 17/6-61	10 886	9 955	931	—	—	—
« « 18/6-60	11 721	7 960	2 662	1 099	—	—

¹ Etter oppgaver fra Sogn og Fjordane Fiskesalslag.

Makrellfisket: Ukefangsten nådde opp i ca. 885 tonn, som alt ble fisket med drivgarn og dorg.

Skalldyr: Rekefisket for Oslofjorden ga 4,5 tonn kokte og 3 tonn rå reker, Skagerakkysten 6 tonn kokte og 30 tonn rå, Rogaland 4 tonn kokte og 42 tonn produksjonsreker, Hordaland 2,5 tonn, Troms 27,3 tonn og Finnmark 17,6 tonn. Av hummer hadde Rogaland 4 tonn.

Sild, brisling øyepål, og tobis.

Feitsild- og småsildfisket: Det synes nå å gå mot bedring av sildefisket i Nord-Norge. I Finnmark har det seget inn sild fra havet mot Sværholt—Kamøyvær-fjorden og i Nordland har fiskerne vært i fiske på forekomster på Røstbanken og på et felt 30—40 kvartmil nord nordvest av Træna. Ukefangsten i Nord-Norge ble på 69 994 hl mot 70 880 hl uken før. Finnmark hadde 30 950 hl, som alt ble fisket på forannevnte felt. Fangstene består i forholdsvis åtefull sild, hvorav 70 pst. i gruppen 13/19 stk. pr. kg og 30 pst. 20/34 Troms hadde 30 10 hl, hvorav på Balsfjord 700, Ramfjord 700, Malangen 580, Gryllefjord 150, Sifjord 130 og Toppsundet 750 hl. I Nordland ble det tatt 36 034 hl, hvorav for Barøy i Ofoten 280, Røstbanken 12 970 og Helgelandsfeltene 22 744 hl.

Fetsild- og småsildfisket 1. januar—23. juni 1962

	Finmark—Buholmråsa ³		Buholmråsa— Stad		Stad—Rogaland ⁴		Samlet fangst	
	Fetsild	Småsild	Fetsild	Småsild	Fetsild	Småsild	Fetsild	Småsild
	hl	hl	hl	hl	hl	hl	hl	hl
Fersk eksport.....	—	—	309	160	—	—	309	160
Saltet	919	1 435	613	237	—	—	1 532	1 672
Hermetikk	368	24 216	80	33 455	—	8 398	448	66 069
Fabriksild	58 755	285 218	11 911	39 091	—	278	70 666	324 587
Agn	8 776	2 920	6 363	2 457	885	80	16 024	5 457
Fersk innenlands	498	192	² 711	¹ 961	257	927	1 466	3 080
I alt	69 316	313 981	19 987	77 361	1 142	9 683	90 445	401 025
I alt pr. 24/6 1961	55 619	1 081 839	64 191	134 045	746	29 061	120 556	1 244 945
I alt pr. 25/6 1960	39 131	823 354	22 571	151 651	5 747	3 082	67 449	978 087

¹Herav 1420 hl dyrefør, 176 hl til fiskefôr. ²Herav 1 hl dyrefør, 176 hl fiskefôr. ³Lodde 1124 hl. ⁴pr. 31/5.

Nord-Trøndelag: Ukefangsten oppgis til 12 340 hl, hvorav levert til hermetikk 246, til frysing 374 og til fabrikk 11 720 hl.

Buholmråsa—Stad: Det ble fisket ca. 1000 hl på Sunnmøre, 4000 i Romsdal, 4300 på Nordmøre og 3800 hl i Sør-Trøndelag. Ukefangsten utgjorde 2045 hl feitsild og 10 219 hl småsild, hvorav henholdsvis saltet 25 og 11, til hermetikk 4 og 2667, til fabrikk 2391 og 7261, til agn 570 og 253, til innenlandsbruk 55 hl feitsild og til fiskefôr 27 hl småsild.

Sør for Stad meldes det fisket i distriktene nord for Bergen 789 hl småsild og sør for Bergen 846 hl småsild.

Fjordsild: Skagerakkysten hadde 3 tonn fjordsild.

Brisling: Leveringssituasjonen har bevirket at det ikke foregår særlig meget nystengning. I uken ble det nord for Bergen stengt 11 550 skj. brisling og sør for Bergen stengt 2850 skj. Oslofjorden hadde nystengning av 4000 skj. omkring Bastø og Jeløy. Det er storfallen fisk det dreier seg om. Vestpå leveres blandingsfangster av sild og brisling nå gjerne til mel og olje.

Islandssild: Det synes å gå godt med fabriksildfisket ved Island; og det foreligger følgende meldinger fra vaktskipet, fregatten «Draug» 18/6: «Fangster varierende fra 150 til 1100 hl tatt på havet nord-ost for Melrakkaflaket og Thistelfjorddjupet. Kastingen fortsetter, gode værforhold. 20/6: Siste døgn dårlig fiske. Noen få fangster 50—300 samt en på 1100 hl nord av Melrakkaflaket. Sild til stede, men for dypt, ugunstig vær. 21/6: I natt godt fiske nord av Melrakkaflaket og Raufarhøfn 500—3000 hl. Flere båter hjem med last. Meget sild til stede, pent

vær. 22/6: Siste døgn ujevnt fiske med fangster fra 100 til 3000 hl på samme felt som i går. Bra vær. 23/6: Siste døgn godt fiske, fangster opptil 4000 hl tatt nord av Melrakkaflaket. Pent vær. 25/6: Siste døgn mislykket fiske. To til tre fangster, 2000, forøvrig småfangster tatt nord for Langanes. Sild til stede, men vanskelig å få til å stå for not, fint vær.»

Trålfisket fra sørvestkysten: Tobis- og øyepålfiske foregår nå ved danskysten. Derfra ble det av norske trålere i siste uke levert til Egersund 15 999 hl tobis og 561 hl øyepål. Det deltok både større og mindre trålere og de hadde fangster på opptil 1632 hl tobis. Dessuten leverte utenlandske trålere 11 419 hl tobis og 1601 hl øyepål i Egersund i siste uke. Haugesund melder samtidig om tilgang på 1331 hl tobis og 2450 hl øyepål samt 20 hl sild til mel og olje.

På Romsdalskysten ble det i uken tatt 196 hl øyepål.

Makrellfisket 1962.¹

Anvendelse	1962		1961
	I tiden 11/6—16/6	I alt pr. 16/6	I alt pr. 17/6
	tonn	tonn	tonn
Fersk innenlands	203	1 853	1 981
Fersk eksport	15	67	243
Frysing	—	30	1 608
Salting	13	255	482
Hermetikk	156	466	268
Filetering	230	783	173
Agn	398	1 302	1 350
Formel	—	—	4
Sløyting	117	498	—
Diverse	—	8	4
I alt	1 132	5 262	6 113

¹ Etter oppgaver fra Norges Makrellag S/L.

Summary.

The weather conditions were not the best in the week ending June 23rd.

The main cod fishing season is now considered ended. This week 3204 tons of cod caught off Finnmark were added to the total quantity of spawning cod and young cod, which amounts to 97 360 tons of which 39 715 tons have been sold for drying, 21 254 tons for salting, 10 755 tons for icing and 25 636 tons for filleting. The production of cod liver oil amounts to 31 549 hectolitres, while 20 809 hectolitres of roes have been salted and 22 269 hectolitres been iced or canned. Last years comparative figures were: 133 296 — 78 815 — 25 253 — 10 149 — 18 809 — 57 490 — 22 844 — 20 289.

The week's landings in Finnmark were 4909 tons of fish including the before mentioned 3204 tons of cod. The most important item besides cod was some 1100 tons of haddock.

Troms had landings of 1232 tons this week. The more important items were: Cod 560 tons, saithe 104 tons, Greenland halibut 371 tons, catfish 50 tons and prawn 27 tons.

The deep sea longline fishery in the northern North Sea area was partly hampered by the weather and rather small landings are reported from Aalesund as well as from Måløy. The dogfish occurrences in Shetland waters are reported to be unusually small and scattered.

Some very good longline catches were landed at Aalesund from Newfoundland, Greenland and Iceland waters. They included 270 tons of salted cod, 132 tons of frozen halibut and 175 tons other frozen fish.

The mackerel fishery with nets and troll gear was rather good and gave 885 tons.

The fat and small herring prospects seem to be improved off Finnmark and partly also off Nordland. North Norway had landings of about 70 000 hectolitres of herring this week. Landings amounting to about 26 000 hectolitres took place in the districts between Rørvik and Bergen.

Partly good herring catches are reported taken at sea north of Raufarhøfn, Iceland. The first vessels are reported homebound with full cargoes destined for reduction plants.

Norwegian trawlers landed 17 330 hectolitres of sandeel, taken off the Danish coast, at Egersund and Haugesund. The vessels also had some 3000 hectolitres of Norway hout.

Lover og bestemmelser gitt i medhold av lov.

Setting og heving av oppsyn under fiskeriene.

Fiskeridepartementet har den 15. juni 1962 i medhold av § 31, 2. ledd, i saltvannsfiskeriloven av 17. juni 1955 og § 65, 3. ledd, i lov om sild- og brislingfiskeriene av 25. juni 1937 gitt Fiskeridirektøren fullmakt til å fastsette når oppsynene skal tre i virksomhet og når de skal heves på de kyststrekninger hvor fiskerioppsyn er opprettet.



EKKOLODD, ASDIC OG RADIOTELEFONER

YOUNG'S POTTED SHRIMPS LTD.,

9, LOWER GROSVENOR PLACE. LONDON S. W. 1.

BRITAIN'S LEADING SEAFOOD SPECIALISTS
 REQUIRE REGULAR SUPPLIERS OF **PRAWNS**
 AND OTHER SHELLFISH

Please write direct to 9, Lower Grosvenor Place, giving details of quantities on offer or to Norwegian agent:

HELGE RICHARDSEN — TROMSØ, NORWAY

Rapport nr. 22 om torskefisket pr. 23/6 1962.

Fisket i 1962.

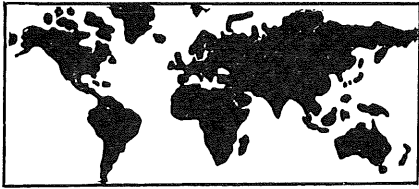
Distrikt	Totalfangst sløyd torsk tonn	Anvendelse			Damp-tran hl	Lever til annen tran hl	Rogn	
		Hengt tonn	Saltet tonn	Fersk inkl. iset og filet tonn			Saltet hl	Fersk og til herm. hl
Finnm. vinterfiske	8 080	761	2 098	5 221	2 520	—	393	1 091
Finnmark, vårfisk.	31 218	13 270	2 064	15 884	4 271	—	917	764
Troms	7 306	1 117	2 942	3 247	1 378	13 987	1 059	2 791
Lofotens opps.d.	38 850	21 423	11 381	6 046	18 109	—	2 16 427	3 12 089
Lofoten forøvrig	8 260	2 650	2 336	3 274	3 707	247	4 1 220	5 3 889
Vesterålen								
Helgeland-Salten	317	164	11	142	52	148	46	89
Nord-Trøndelag	449	297	5	147	146	8	171	150
Sør-Trøndelag	179	23	15	141	42	47	34	69
Møre og Romsdal	2 701	10	402	2 289	1 324	—	542	1 387
Tils.	97 360	39 715	21 254	36 391 ⁹	31 549	4 437	20 809	22 269

Sammenlikning med tidligere år.

År	Tonn sløyd torsk										
	Finnmark		Troms	Lofotens oppsyns-distr.	Lofoten forøvrig og Vesterål.	Steigen-Ofoten	Helgel-Salten	Nord-Trøndel.	Sør-Trøndel.	Møre og Romsdal	Tilsammen
	Vinterf.	Vårf.									
1962	8 080	31 218	7 306	38 850	8 260	—	317	449	179	2 701	97 360
1961	14 080	59 386	5 624	41 664	8 866	—	340	585	236	2 515	133 296
1960	12 079	39 392	5 022	37 387	10 318	—	850	932	739	4 340	111 059
1959	13 474	52 690	7 835	44 177	9 003	—	1 837	2 000	657	7 976	139 649
1958	9 941	69 299	6 317	33 841	8 678	1 334	1 418	2 271	486	6 303	139 888
1957	9 201	52 143	7 086	23 043	8 518	1 339	2 139	3 238	646	4 287	111 640
1956	15 909	52 695	8 443	65 921	12 469	678	647	1 110	611	4 562	163 046
1955	13 490	47 105	10 124	46 364	7 229	230	163	537	293	2 655	128 190
1954	6 761	20 339	5 361	45 773	4 673	127	225	425	391	1 568	85 643
1953	6 881	43 218	3 428	51 716	2 386	2 875	115	385	242	2 787	114 033

År	Anvendelse, total								Vårtorskefisket i Finnmark					
	Råfisk				Biprodukter				Anvendelse råfisk					
	Hengt til		Saltet tonn	Fersk inkl. filet m.m. tonn	Damp-tran hl	Lever til annen tran, hl	Rogn		Hengt til		Saltet tonn	Fersk inkl. filet tonn	Damp-tran hl	Lever til annen tran hl
	rundfisk tonn	rotskjær tonn					Saltet hl	Fersk og til hermetikk hl	rundfisk tonn	rotskjær tonn				
1962	38 587	1 128	21 254	36 391	31 549	4 437	20 809	22 269	11 660	1 610	2 064	15 884	4 271	—
1961	77 364	1 451	25 523	28 958	57 490	2 450	22 844	20 289	44 180	1 451	2 128	11 627	23 464	—
1960	57 442	985	30 760	21 872	49 184	500	18 500	23 452	27 304	945	3 542	7 601	15 622	—
1959	94 551	932	16 984	27 182	58 827	1 773	23 864	20 015	41 004	859	2 845	7 982	21 351	—
1958	84 202	3 203	31 731	20 752	59 989	5 663	24 407	16 588	50 794	2 873	8 018	7 614	29 037	4 187
1957	59 659	2 069	37 412	12 500	41 985	2 229	24 877	12 809	37 566	1 615	10 169	2 793	17 398	814
1956	77 077	1 782	62 939	21 248	69 692	3 750	32 506	15 172	39 485	1 523	7 747	3 940	17 227	458
1955	63 870	595	41 015	22 710	57 617	925	28 285	19 450	32 397	410	9 066	5 232	17 251	520
1954	35 937	565	32 757	16 384	45 023	1 321	18 133	19 591	13 251	316	5 124	1 648	6 898	354
1953	53 964	2 136	44 948	12 985	55 883	2 255	8 658	19 354	29 725	1 366	10 835	1 292	17 471	1 061

1) Leverpartiet oppgis å være eksportert fersk. 2) Herav sukkersaltet 7347 hl. 3) Herav frosset 1033 hl, til hermetikk 7204 hl. 4) Herav sukkersaltet 610 hl. 5) Herav til hermetikk 484 hl. 6) Herav til hermetikk 89 hl. 7) Herav til hermetikk 564 tonn. 8) Herav til hermetikk 162 hl. og til dyrefor 264 hl. 9) Herav 25 636 tonn til filet, hvorav under Finnmarks vinterfiske 4657 tonn, vårfisket 14 277 tonn, Troms 1 815 tonn, Lofoten 3 788 tonn, Vesterålen-Yttersiden 1 858 tonn, Vikna 69 tonn, Møre 173 tonn.



Ut- landet

Nederlands sildefiskerier.

I uken som endte 16. juni ble det i nederlandske havner innbrakt 5802 tønner saltsild mot i samme uke i fjor 14 692 tnr. Siden sesongens begynnelse har det vært ilandbrakt i alt 18 460 tønner matjessild og 132 tnr. rundsaltet sild — tilsammen 18 592 tønner sammenliknet med 26 042 tønner pr. samme dato i fjor.

Japans fiskerier.

Følgende artikkel er skrevet av Kenji Sakai for «Pacific Fisherman»s International Yearbook Number 1962:

Den vigørøse tendens i Japans fiskerier ble opprettholdt også i 1961, og en gikk inn i 1962 under gunstige og lovende varsler.

I Japan fant det i løpet av 1961 sted flere møter av internasjonal betydning for fiskeriene. Disse begynte i januar med det fjerde årsmøte i International Fur Seal Commission. Dernest fulgte femte årssamling av Northwestern Pacific Soviet-Japanese Fisheries Commission, som varte fra februar til mai. Første møte i International Fishery Research Ship Forum ble holdt i september med inviterte gjester fra en rekke fiskeriland. Årskonferansen — den åttende i rekken — for International North Pacific Fisheries Commission med innledende komitémøter ble holdt i oktober og november. På dette møte ble amerikansk og kanadisk reaksjon i anledning av det japanske kveitefiske tatt opp for første gang, og ble et punkt som vakte betydelig oppmerksomhet.

Laks: Under traktatforhandlingene mellom Sovjetsamveldet og Japan i 1961 ble det opprettet en kvota for japansk laksefangst i traktatfarvann på 65 000 metriske tonn sammenliknet med 67 500 tonn året før.

Av de 65 000 tonn var 53 600 tonn alokkert moderskipsoperasjonene og 11 400 tonn de mindre japanske garnbåter.

I moderskipsoperasjonene deltok 12 fabrikkskip ledsaget av 410 fangstbåter. Et økt antall meget effektive monofilament nylongarn ble anvendt, og en noterte seg også at en del av fangstbåtene var blitt utstyrt med gyrokompass og andre moderne nautiske instrumenter.

Flåten avseilte fra Japan den 21. mai. Til tross for den sene dato var samtlige fartøyer hjemkomne i slutten av juli — to uker tidligere enn i 1960. Det var ingen alvorlige værhindringer under hele sesongen.

Da flåten nådde til fiskefeltene fant fartøyene betydelige vandrestimer av Red salmon på et engere område enn året før. Gjennom første halvpart av juni foregikk det især et utmerket fiske omkring 180° vestlig lengde, og i disse farvann lyktes det mange av fangstbåtene å fylle halvparten av sin kvote allerede før junis utgang. Da de hadde fått mer Red salmon enn beregnet tok en del fartøyer til å skifte til vestligere farvann for å få tak i andre laksesorter.

Fiskeforholdene for fangst av Chum og Pink salmon ble funnet å være bedre enn året før, men på grunn av den begrensede fangstkvote, ble meget av den tilstedeværende fisk gående unyttet.

Fiskeribetingelsene ga mønsteret for sammensetningen av Japans laksefangst i 1961. Totalpakningen til de åtte firmaene som opererte med fabrikkskip og 65 laksehermetikkfabrikker i land ble 2 087 512 kasser à 48 lbs. Sammensetningen av produksjonen var følgende:

Red salmon	1 074 950,5 kasser
Pink salmon	974 610,5 »
Silver og King salmon	36 439,0 »
Chum salmon	1 512,0 »

Total 2 087 512,0 kasser

Produksjonen av Red salmon oversteg den tidligere rekord på 1 061 307 kasser pakket i 1957 med fangstkvotes, fiskeri- og pakningsutrustning som var større enn i 1961.

Hovedoffertene for laks ble i 1961 sendt ut 18. september av det felles salgsselskap med en basispris av \$ 38 pr. kasse for 96 halvpunds esker f.o.b. Japan. Dette sammenlikner seg med åpningspriser i 1960 på \$ 42,10 og i 1959 på \$ 40,80.

Eget for omsetningen i 1961 var, at det ble notert spesialpris på varer som var blitt hermetisert av frosset råstoff. Basisprisen for denne type i helkasser av halvpunds esker var \$ 36,60. Andre ansporende salgsbetingelser til gunst for britiske kjøpere ble fremsatt, men dødlinjen for godtakelse av offerten utløp siste dag i september, og bare en brøkdel av de ventede bestillinger var innløpt.

Det ble noe av et problem å sitte med de store lagre av laks, men pakkerne besluttet seg for ikke å redusere prisen. Den betraktelige keditt, som krevdes til å gjennomføre denne beslutning ble ordnet gjennom forskjellige institutter. For øvrig begynte de britiske kjøpere å vise økt interesse for japansk laks senere på året.

Herm. krabbe: Fabrikkskipet «Tokei Maru» opererte på ny i 1961 i Beringshavet utfor nordkysten av Alaskahalvøya, og fire fabrikkskip arbeidet i Det Okhotske Hav utfor vestkysten av Kamtchatka. Hoveddriften ble således av samme skala som året før. Et annet fartøy — «Shinyo Maru» — tok en del krabbe i Beringshavet og frøs den i tillegg til fangst av annen bunnfisk.

I august måned tilbød fiskerimyndighetene næringen tillatelser til å sende tre 1500-tonns fryserimoderskip til Beringshavet i nærheten av Bristol Bay for drift fra august til oktober med pakningsmål på 700 tonn krabbekjøtt. I ly av dette tilbud ble det utrustet tre fryseriskip — «Eishin Maru», «No. 31 Banshu Maru» og «Chichibu Maru» med 16 fangstbåter fra 7 samarbeidende firmaer til farvannet. 700-tonns kvoten ble oppfylt sent hen i oktober, og både fisket og produksjonen falt tilfredsstillende ut.

Av de 700 tonn krabbekjøtt ble bare en liten del hermetisert, nemlig av et firma som valgte å pakke en del av sin andel hermetisk i Japan. Mestledelen av produksjonen ble solgt i frosen stand til europeiske land utenom United Kingdom for hermetisering i Europa.

Innrømmelsen av nevnte lisens ble bekjentgjort som særskilt kun for høsten 1961, men mot slutten av året syntes det å foreligge mulighet for at to fabrikkskip ville bli lisensiert for liknende fiske i 1962 i Beringshavet og blant dem veteranen «Tokei Maru».

Fem japanske fabrikkskip pakket i 1961 i alt 691 500 kasser (48 esker à 6½ oz.) krabbhermetikk mot 759 325 ks. året før.

N. ANTHONISEN & CO.

ETABL. 1868
BERGEN
TLF. 13 307

Kjøper av tørrfisk, saltfisk, saltrogn.
Bortleier kjølelager for lettsaltet sild.
Store fryserom. Dypfrysing.

Hvalfangst i Stillehavet: Som i 1960 drev et hvalkokeri etter finnhval og et annet etter spermhval i Beringshavet fra mai til august. «Kyokuyo Maru», som var blitt betrodd som oppgave å utvikle et hvalfelt øst for 180° var i stand til å fange et stort antall hval under drift, hvis avsluttende stadium foregikk i nærheten av Kodiak Island. Under spesiell tillatelse ble det ved Kodiak Island fanget og gjennomgripende undersøkt vitenskape- lig tre blåhval (balaenas) henimot slutten av sesongen.

Under letingen etter spermhval møtte «Kinyo Maru»-flåten gjennom hele sesongen overalt skarp russisk konkurranse.

Høsten 1961 ble det sluttet avtale mellom Taiyo Gyogyo K.K. og British Columbia Packers Ltd., hvorved det japanske selskap skulle skaffe to hvalbåter og visse tekniske eksperter for driften av B. C. Packers landstasjon på Vancouver Island. En betydningsfull del av dette foretakende går ut på omhygge- lig overvåking av hvalkjøttets kvalitet; det skal fryses og skipes til Japan for konsum.

Bunnfisk i Beringshavet: Et nytt begrep kom inn i det japanske fiskerileksikon i 1961 under tittel «Fiskeriene etter bunnfisk i Beringsjøen».

Bransjefolk erindrør godt, at det i en kort periode for ca. 30 år siden fant sted eksport av frossen kveite fanget utfor Nemuro og Hokkaido.

Deretter prøvet et lendende fiskeriselskap seg for noen få år siden med line- og garnfiske etter torsk, rockfish og kveite fra fiskebåter som samarbeidet med et fryserimoderskip utfor den sibirske kystlinje mellom Cape Olyutorski og Cape Navarin. Tiltaket viste seg høyst vellykket, især i 1960. Dette fikk andre selskaper til å gå inn for det samme, fordi lisenser for line- og garnfiske ble gitt uten videre fra Japans fiskeristyre. Sild av fin kvalitet ble tatt med garn.

Omtrent på denne tid ble funnet av rekebanker i den østlige del av Beringshavet bekreftet.

På grunn av disse oppdagelser av nye forekomster i Berings- havet utstedte fiskeristyret i begynnelsen av 1961 en kodeks for driftsregulering, som dekket samtlige Beringshavfiskerier, som arbeidet etter moderskipssystemet, og gjaldt både tidligere etablerte foretakender og nykommende.

Det ble blant annet bestemt at all laks eller kveite fanget i farvann øst av 175° vest lengde skulle slippes ut i havet igjen, hvilket også tidligere hadde vært regelen. Samtlige fiskefarvann i Beringshavet ble delt i seks områder — A til F — for at moderskipsdriften skulle kunne henføres til bestemte områder.

I 1961 var det over en lengre periode fra tidlig på våren til utpå høsten i drift i alt 33 moderskip. Disse kom i tillegg til en betraktelig sovjetisk flåte av trålere, som konkurrerte med dem, slik at 1961 kom til å markere historiens hittil største fiskeriaktivitet i dette havs historie.

Av de 33 japanske moderskip var de 10 foretakender som var startet i tidligere år, mens de øvrige var nykommere. Ti av moderskipsenhetene ble forsynt bare fra trålere. Åtte benyttet seg av trål, line og garn i forening, mens de gjenværende 15 utelukkende hadde line- og garnbåter å stole på.

Fem av fabrikkskipene var hovedsakelig beskjeftiget med

mel- og oljefabrikasjon, — med fiskemel som hovedprodukt. Denne gruppe innbefattet «Tenyo Maru», som er klasset som «fiskeolje og fiskemelfabrikk, fordi det hovedsakelig nytter sild og annen fet fisk som råmateriale, idet fiskeolje for dette skip har større produktmessig betydning enn tilfellet er med de andre fartøyer, som hovedsakelig er beskjeftiget med mager bunnfisk som råmateriale.

De øvrige moderskip med en unntakelse var hovedsakelig utstyrt for frysing. Unntakelsen besto i Taiyo Gyogyo K.K.'s «Eijin Maru», som hva konstruksjon angår er verdens første havfiske-rekehermetikfabrikk. Dets hovedprodukt besto av om lag 74 000 kasser herm. reker, som senere ble solgt til USA, Canada og United Kingdom. På samtlige disse markeder ble produktet vel mottatt og slo godt an blant kjøperne.

Utenom de nevnte 33 moderskip deltok to nybyggede hekk- trålere, som fantet vide omkring i Beringshavet og fant blant annet meget reke av samme type, som den «Eijin Maru» her- metiserte. Reker som ble tatt av disse trålere ble frosset og levert i Hiroshima til Nichiro's store skaldyranlegg til her- metisering for eksport.

Den komplette Beringshav-flåte av 1961 innbefattet i til- legg til moderskipene om lag 380 fiskefartøyer, som var opptatt med levering til fabrikkskipene. Totalfangsten besto i henhold til fiskeristyrets oppgaver av følgende:

Flyndre	396 628	tonn
Fet flyndre	57 335	»
Kveite	11 005	» 1
Torsk	6 764	» 1
Lyr (sei)	24 404	» 1
Sablefish	26 231	» 1
Rockfish	10 543	» 1
Reker	10 225	»
Sild	72 260	»
Andre	5 719	»

Total 621 114 tonn

1 Mindre enn forutsatt.

Når det gjelder kveite ble den faktiske fangst bare om lag en fjerdepart av det på forhånd planlagte mål. Det bør også noteres, at fisket etter andre høyere betalte fiskesorter for frysing vanligvis ikke ble det en hadde prosjektert.

Sildefangsten ble på den annen side nesten dobbelt så stor som planlagt, hvilket mot slutten av sommeren førte til et drastisk prisfall på hjemmemarkedet. Meget av denne sild ble til slutt solgt på tilfredsstillende betingelser til Tsjekkoslovakia, men stort sett ble det økonomiske tap for de foretakender som baserte operasjonene på line- og garnfiske. Til denne utvikling medvirket, later det til, den store konsentrasjon av fartøyer som befant seg utfor Cape Olyutorski.

Ved utgangen av året 1961 lot det til at operasjonene i 1962 til en viss grad ville bli omhylllet av frivillige forholdsregler beregnet på å bøte på dette uheldige forhold.

(Fortsettes).

RCA NORSKBYGGET RADAR
DRIFTSSIKKER — RIMELIG — KRAFTIG
LEVERT TIL FISKARIFAGSKULENE

AKSJESELSKAPET
NERA
Pilestredet 75 c - Oslo

Melding fra Fiskeridirektoratet.
Kontoret for driftsøkonomiske undersøkelser.

FISKEFARTØYERS LØNNSOMHET I 1960

ÅRSRESULTATER

Innledning.

Med dette legges fram resultater fra lønnsomhetsundersøkelsen for fiskefartøyer for driftsåret 1960. Undersøkelsen bygger på sesongregnskaper og årsregnskaper for fiskefartøyer. Den har vært foretatt årlig i Fiskeridirektoratet fra og med 1950. Forrige melding ble offentliggjort i 3 artikler i «Fiskets Gang» nr. 28, 29, 30, 1961 under tittel «Fiskefartøyers lønnsomhet i 1959». De 3 artiklene er også utgitt samlet i særtrykk under samme tittel.

Det statistiske materialet som danner grunnlag for undersøkelsen er som tidligere hentet inn gjennom Statens Fiskarbank. Debitorer i Statens Fiskarbank som har fartøyer større enn 40 fot er pålagt regnskapsplikt overfor banken. Før 1960 var grensen for regnskapsplikten 50 fot. I 1959 ble det imidlertid også bearbeidet en del frivillig innsendte regnskaper fra fartøyer i størrelsen fra 40–50 fot.

Fartøyer som har regnskapsplikt sender inn til Statens Fiskarbank *oppgjørsskjemaer* som viser inntekter, kostnader, lotter m. m. for det enkelte fiske (sesong) som fartøyet har drevet i løpet av regnskapsåret (kalenderåret). Dessuten blir det ved årets utgang sendt inn til banken et *årsregnskapsskjema* som gir utdrag av taps- og vinningskonto samt balansekonto.

Disse regnskapsoppgaver er stilt til disposisjon for Fiskeridirektoratet, der materialet er blitt bearbeidet statistisk.

Om regnskapsmaterialet.

For regnskapsåret 1960 kom det inn 575 brukbare årsregnskaper med tilhørende oppgjørsskjemaer. Av disse var 229 fra de 3 nordligste fylkene og 346 fra resten av kysten. Dessuten kom det inn oppgjørsskjemaer uten tilhørende årsregnskapsskjemaer fra et større antall fartøyer.

Av tabell 1 vil en se at undersøkelsen omfatter 11 prosent av alle registrerte fiskefartøyer over 40 fot. Representasjonen var noe ujamn fra størrelsesgruppe til størrelsesgruppe. Nord-norske fartøyer større enn 120 fot er ikke representert i undersøkelsen, men for de fleste av de øvrige størrelsesgrupper viser Nord-Norge større representasjonsprosent enn kysten for øvrig.

Under forutsetning av at materialet ikke splittes opp i sterkere grad enn det er gjort i det etterfølgende, er representasjonen stort sett tilfredsstillende. Til mer inngående undersøkelser som krever finere inndeling av materialet — som f. eks. til undersøkelse av lønnsomheten i det enkelte fiske — trenges et større statistisk materiale (se under

Tabell 1. ANTALL FARTØYER I UTVALG OG MASSE 1960. *Representasjonsprosenten.*

	Gr. I	Gr. II	Gr. III	Gr. IV	Gr. V	Gr. VI	Alle				
	Fartøyenes lengde i fot										
	40— 49,9	50— 59,9	60— 69,9	70— 79,9	80— 89,9	90— 99,9		110— 109,9	110— 119,9	120— 129,9	130— over
<i>Utvalg:</i>											
Sør-Norge, ant. fart.	99	86	72	28	16	12	13	12	5	3	346
Nord-Norge, ant. fart.	86	51	33	28	10	7	13	1	—	—	229
Kysten i alt, ant. fart.	185	137	105	56	26	19	26	13	5	3	575
<i>Masse:</i>											
Sør-Norge, ant. fart.	1 467	659	434	167	106	96	108	102	51	57	3 247
Nord-Norge, ant. fart.	1 159	445	173	86	47	41	25	10	5	20	2 011
Kysten i alt, ant. fart.	2 626	1 104	607	253	153	137	133	112	56	77	5 258
<i>Utvalg i pst. av masse:</i>											
Sør-Norge, pst.	7	13	16	17	15	12	12	12	10	5	11
Nord-Norge, pst.	7	11	19	32	21	17	52	10	—	—	11
Kysten i alt, pst.	7	12	17	22	17	14	19	12	9	4	11

Tabell 2. FARTØYENES PROSENTVISE ALDERSFORDELING I UTVALG OG MASSE 1960.

Fartøyenes opprinnelige byggeår:	Fartøyer i størrelsen									
	40—49,9 fot		50—59,9 fot		60—79,9 fot		80—99,9 fot		100 fot og over	
	Utvalg	Masse	Utvalg	Masse	Utvalg	Masse	Utvalg	Masse	Utvalg	Masse
Uoppgitt	3	3	1	3	—	1	—	1	—	—
Før 1900	—	1	2	3	3	10	6	8	12	7
1900—1919	32	40	24	40	9	20	6	23	15	26
1920—1939	24	36	23	25	9	20	14	10	15	25
1940—1960	41	20	50	29	79	49	74	58	58	42
Sum.....	100	100	100	100	100	100	100	100	100	100

hovedavsnittet «Sesongresultater» senere i denne melding).

Tabellhodet i tabell 1 viser den hovedgruppering av det statistiske materialet som er benyttet i den følgende framstilling. Bortsett fra at en i denne undersøkelse har fått med også fartøyer i størrelsen fra 40—50 fot er grupperingen av 1960-materialet den samme som i 1959.

Slik det statistiske materialet er framkommet må en a priori forvente at utvalget kommer til å bestå av relativt mange nye fartøyer. For å belyse dette forhold har en i tabell 2 sammenholdt aldersfordelingen til fartøyene i utvalget med aldersfordelingen for hele massen av fartøyer i de respektive størrelsesgrupper. Tabellen viser for alle størrelsesgrupper at utvalget er sammensatt av relativt flere nye fartøyer enn hele massen. Det framgår således tydelig at fartøyer med byggeår etter 1940 er forholdsvis sterkt representert i undersøkelsen. En må derfor anta at den tekniske standard gjennomgående ligger høyere for fartøyene i utvalget enn for hele massen av fartøyer.

Det utvalg av fartøyer som undersøkes hvert år omfatter bare delvis de samme fartøyene. Av i alt 575 fartøyer som var med i 1960-undersøkelsen var 390 over 50 fot. Av disse var halvparten med også i 1959. Avgangen skyldtes for det vesentligste at oppgavegiverne opphørte som regnskapspliktige debitorer i banken.

Fartøyenes virksomhet.

Til tross for at vintersildfisket slo feil også i 1960 var sildefiskeriene kvantumsmessig sett fortsatt den betydeligste virksomhet for fartøyene i undersøkelsen (se tabell 6).

Stort sett økte sildefiskerienes andel av det årlige fangstkvantum med fartøystørrelsen, fra om lag 50 prosent på de minste til 85—95 prosent på de største fartøyer.

På grunn av lavere gjennomsnittspris på silda enn på fisken, representerte sildefiskeriene en lavere andel av den totale fangstverdi enn av den totale fangstmengde. De prosentvise andelene framgår av nedenstående tabell.

Av tabellen vil en videre se at lofotfisket og vinter- og vårfisket i Finnmark i alt utgjorde mellom 20 og 30 prosent av den totale fangstverdi for nord-norske fartøyer i størrelsen fra 40—80 fot.

Sei-, størje-, trål- og bankfiske var viktige fiskerier for fartøyer i størrelsen under 80 fot både i Sør- og Nord-Norge.

For de største fartøyene var det fisket på fjerne farvann som ga de største inntektene utenom sildefiskeriene.

I 1959 fant en at vintersildfiskets andel av de totale driftsinntekter utgjorde om lag 30 prosent i alle størrelsesgrupper av sør-norske fartøyer. Tallene i tabell 3 viser litt lavere prosentandeler i 1960.

Fangstverdi fordelt på ulike hovedgrupper av fiskerier 1960. Prosenttall.

	Sør-Norge						Nord-Norge				
	Fartøygruppe										
	I	II	III	IV	V	VI	I	II	III	IV	V
Sildefiskeriene	22	36	34	55	74	49	4	21	14	60	52
Lofot-, vinter- og vårfiske i Finnmark	—	2	2	—	—	—	29	27	22	6	4
Sei-, størje-, trål- og bankfiske	51	35	37	23	10	5	42	36	41	15	7
Fiske på fjerne farvann (ikke sild)	—	3	3	4	8	32	—	—	6	6	18
Andre fiskerier og fraktfart	27	24	24	18	8	14	25	16	17	13	19
Sum	100	100	100	100	100	100	100	100	100	100	100

For de nord-norske fartøyene var reduksjonen i vintersildfiskets andel av samlet driftsinntekt betydeligere.

Når det gjelder fartøyenes virksomhet for øvrig viser en til tabell 3 der de fleste fiskerier er spesialisert.

Av undersøkelsesfartøyene deltok vel 10 prosent i bare ett fiskeri i løpet av året. Dette var hovedsaklig fartøyer under 60 fot. De fleste fartøyer over denne størrelse deltok i 2 eller flere fiskerier. Forholdsvis flere sør-norske enn nord-norske fartøyer drev bare ett fiskeri. Det var videre mer alminnelig at nord-norske fartøyer deltok i mer enn 3 fiskerier enn de sør-norske. (Se tabell 9).

Fraktfart var av mindre betydning for fartøyene generelt sett. Av fartøyene i undersøkelsen deltok 13 prosent i fraktfart. Fraktfarten representerte om lag 5 prosent av undersøkelsesfartøyenes totale driftstid, men bare 1,5 prosent av deres totale driftsinntekt.

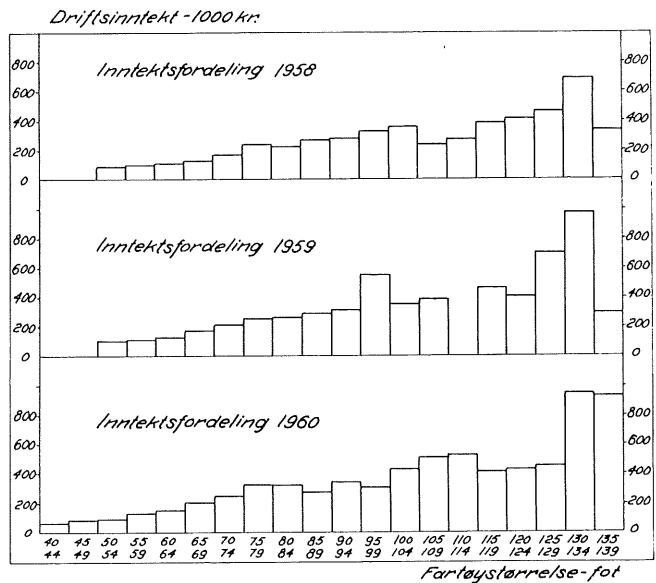
Undersøkelsen omfatter ikke stortrålerne, det vil si trålfartøyer større enn 300 br.tonn. Denne tonasjegrensen svarer til om lag 135 fot.

For stortrålerne foretas det årlig en spesiell lønnsomhetsundersøkelse. For driftsåret 1960 vises til melding i «Fiskets Gang» nr. 51, 1961. Småtrålerne er derimot representert i undersøkelsen. Også for småtrålere foretas det årlige spesialundersøkelser.

For driftsåret 1960 vises det til melding i «Fiskets Gang» nr. 9, 1962.

I tabell 3 kan en sammenholde driftsinntekten for de ulike fiskerier med innsatsen målt i antall mannsukeverk. I tabellen har en for hver fartøygruppe oppgitt fartøyenes inntekt av det enkelte fiske i prosent av deres inntekt i samtlige fiskerier. På liknende måte er antall mannsukeverk utført på det enkelte fiske oppgitt i prosent av ukeverkstallet for samtlige fiskerier.

Ved å sammenholde inntektsandelen og uke-



Tabell 4. FARTØYENE FORDELT ETTER STØRRELSE. GJ.SNTL. DRIFTSINNTÉKT PR. FARTØY 1958—60

Fartøystørrelse, fot	1958		1959		1960	
	Ant. fartøyer	Dr. inntekt pr. fartøy 1000 kr.	Ant. fartøyer	Dr. inntekt pr. fartøy 1000 kr.	Ant. fartøyer	Dr. inntekt pr. fartøy 1000 kr.
40—44	—	—	—	—	87	60
45—49	—	—	—	—	98	85
50—54	80	78	80	101	72	86
55—59	63	88	51	116	65	128
60—64	54	101	54	136	64	155
65—69	36	124	33	177	41	210
70—74	22	165	19	215	35	253
75—79	15	238	15	257	21	326
80—84	11	212	11	260	10	325
85—89	16	257	8	291	16	278
90—94	14	273	11	312	13	340
95—99	10	323	7	544	6	304
100—104	20	354	15	355	23	437
105—109	6	235	8	382	3	506
110—114	2	264	0	—	5	522
115—119	12	375	7	459	8	414
120—124	6	404	3	402	3	425
125—129	2	455	1	697	2	450
130—134	3	784	1	975	1	941
135—139	2	329	1	288	2	923

verksandelen for de ulike fiskerier kan en få et foreløpig inntrykk av hvilke virksomheter som ga betingelser for gunstige eller ugunstige driftsresultater.

Imidlertid må også kostnadsforholdene trekkes inn i bildet dersom en skal komme fram til mer nøyaktige uttrykk for de ulike fiskeriers driftsforhold og lønnsomhet. Dette vil bli gjort senere i denne meldingen under hovedavsnittet, «Sesongresultater».

Driftsinntekter og fordeling.†

I tabell 6, punkt 1, er gjengitt de årlige driftsinntekter utregnet i gjennomsnitt pr. fartøy i de ulike størrelsesgrupper.

Størrelsen driftsinntekter i alt omfatter inntekter fra fiske og fraktfart i løpet av driftsåret. Den omfatter ikke nøytrale inntekter som renteinntekter, vinning (eventuelt tap) ved salg av produksjonsmidler o. l.

Gjennomsnittsinntektene var, som det går fram av tabell 6, sterkt stigende fra de minste til de største fartøyene i undersøkelsen.

I fig. 1 er det gitt en grafisk framstilling av gjen-

nomsnittsinntektene fordelt på ulike fartøystørrelser. Det er brukt en finere gruppering enn ellers i tabellverket, nemlig femfotsgrupper i hele området fra 40–140 fot. Dette medførte at en del av gruppene kom til å omfatte ganske få enheter. En vil se dette av tabell 4 der tallene som ligger til grunn for fig. 1 er gjengitt.

Inntektstallene for de tre årene 1958, 1959 og 1960 viser temmelig jamn stigning fra de minste til de største fartøyene. Dette gjelder særlig fartøyene opp til 100 fot. For de største fartøyenes vedkommende viser den grafiske framstilling et mer ujamnt forløp. Dette må sees i sammenheng med det relativt få antall enheter i disse fartøygrupper, og med det forhold at det er betydelig spredning i inntektene.

I fig. 2 er gjengitt en grafisk framstilling av inntektsspredningen. Langs den vannrette aksen har en avsatt driftsinntekt pr. fartøy i tusen kroner. Den loddrette aksen angir hyppigheten i prosent, det vil si hvor mange prosent av fartøyene som hadde inntekter innenfor de inntektstrinn som er angitt i den vannrette aksen.

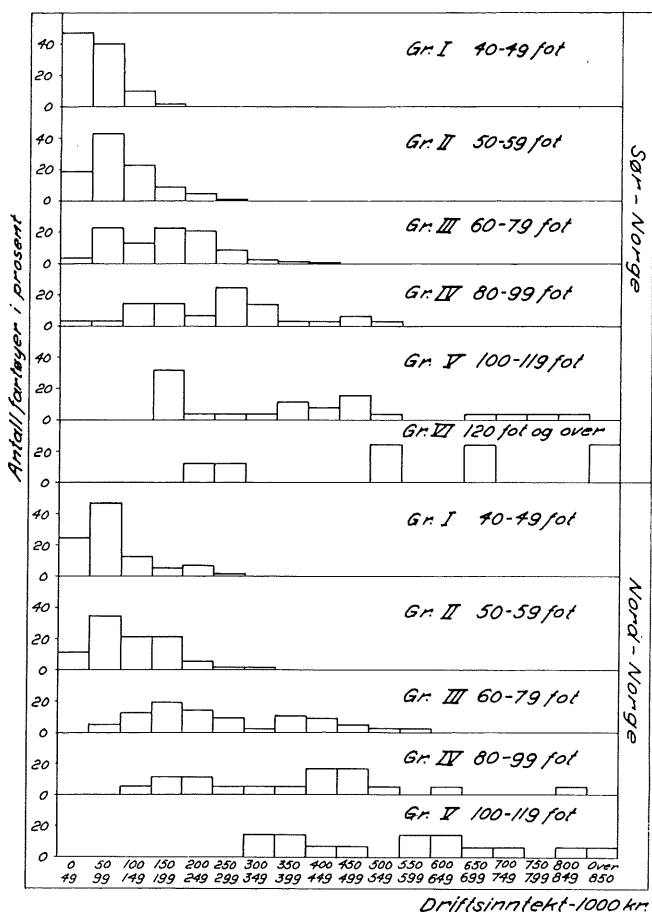
En ser at inntektsspredningen var særlig stor for de større fartøyenes vedkommende, og noe større for nord-norske enn for sør-norske fartøyer.

Det faller naturlig å se inntektsspredningen i sammenheng med den ulike driftstid for fartøyer i samme størrelsesgruppe. Det viser seg imidlertid at ulik driftstid neppe kan være en hovedårsak. Også når en betrakter bare de fartøyene som må karakteriseres som helårsdrevne, finner en nemlig stor spredning i inntektstallene. Dette forhold er belyst i tabell 5. Her er inntektsfordelingen gjengitt for hver av de 2 kategorier av fartøyer — nemlig for fartøyene med full virksomhet hele året (helårsdrevne — «H») og for fartøyer med mer eller mindre begrenset virksomhet (ikke helårsdrevne — «I»). Hvordan skillet mellom helårsdrevne og ikke helårsdrevne fartøyer er trukket, vil bli omtalt senere.

En ser av tabellen at de helårsdrevne fartøyene forekommer hyppigere i de høyere inntektsklasser enn de ikke-helårsdrevne, men de helårsdrevne forekommer også i de lave inntektsklassen, om enn mindre hyppig. Gjennomgående var inntektsspredningen større for helårsdrevne fartøyer enn for ikke-helårsdrevne.

Sammenhengen mellom fartøyenes driftstid og inntekter vil for øvrig bli nærmere behandlet i et senere avsnitt.

Det totale verdiutbytte av alt norsk sjøfiske i 1960 var 665 mill. kroner eller 2 mill. kroner min-



dre enn i 1959. Av tidligere år er det ellers bare 1956 med 711 mill. kroner som viser større første-handsverdi. (Se tabell 7).

I forhold til 1959 og tidligere år viste 1960 en betydelig øking i posten «annet». Fra 1959 til 1960 økte verdien av »annet» med 39 mill. kroner. Torsk med biprodukter viste derimot en nedgang i fangst-verdien på 24 mill. kroner og verdien av sild og brisling gikk ned med 17 mill. kroner fra 1959 til 1960.

Til tross for at førstehandsverdien av alt norsk sjøfiske var om lag den samme i 1960 som i 1959 finner en øking i driftsinntekten for alle fartøy-grupper i undersøkelsen, unntatt én. For de fleste gruppene var økingen imidlertid moderat. Når det derimot gjelder de største sør-norske fartøyene (over 100 fot) og de nord-norske i størrelsen 60–80 fot, var inntektsøkningen fra 1959 til 1960 betydelig, nemlig henholdsvis 20–30 prosent og 50 prosent.

Det har vært et vanlig trekk i undersøkelsen før om årene at driftsinntekten gjennomgående har ligget høyere på de nord-norske fartøyene enn på de sør-norske. Dette var tilfelle også i 1960. For alle størrelsesgrupper, bortsett fra gruppe II, var gjennomsnittsinntekten for nord-norske fartøyer 40–50 prosent høyere enn for sør-norske fartøyer. Nord-norske fartøyer i gruppe II viste også høyere

driftsinntekt enn sør-norske, men forskjellen utgjorde her om lag 24 prosent.

Av driftsinntektene (tabell 6, punkt 1) fikk mannskapet gjennomsnittlig knapt 46 prosent. Denne andelen som i tabellen er kalt *driftsinntekter til mannskap* (punkt 1 a), omfatter ikke bare rene lott-inntekter, men også faste hyrer og ekstralotter. Størrelsen har en delvis *beregnet*, idet særskilt redskapsinntekt er beregnet og trukket ut i de tilfeller mannskapet har eid redskapen og derfor har fått part sammen med denne. Det var på fartøyene under 80 fot at redskapen i vesentlig utstrekning var eid av mannskapet.

For fartøyene i størrelsen 80–99 fot eide rederiet i stor utstrekning redskapen og fikk part sammen med fartøyet. Også i disse tilfeller har en beregnet særskilt redskapspart, og denne er så trukket fra rederiparten.

På fartøyene over 100 fot var redskapen nesten i sin helhet eid av rederiet og fikk part sammen med fartøyet. For disse fartøyer har en hatt for svakt grunnlag til å beregne og skille ut særskilt redskapspart. I tabellverket er derfor for disse fartøyers vedkommende (gruppe V og VI) redskapspart og fartøypart gjengitt i en sum.

Slik redskapsandelene framkommer i tabell 6 representerte de gjennomsnittlig ca. 18 prosent av driftsinntekten.

Tabell 5. FARTØYENE PROSENTVIS FORDELTE ETTER STØRRELSE OG DRIFTSINNTEKT 1960.
Helårsdrevne (H). Ikke helårsdrevne (I).

Driftsinntekt 1000 kr.	Sørnorske fartøyer												Nordnorske fartøyer									
	Gr. I		Gr. II		Gr. III		Gr. IV		Gr. V		Gr. VI		Gr. I		Gr. II		Gr. III		Gr. IV		Gr. V	
	H.	I.	H.	I.	H.	I.	H.	I.	H.	I.	H.	I.	H.	I.	H.	I.	H.	I.	H.	I.	H.	I.
 prosent																					
0—49	37	77	10	34	3	7	—	11	—	—	—	—	14	57	27	24	2	20	—	—	—	—
50—99	48	19	47	34	16	40	—	11	—	—	—	—	52	38	31	44	2	40	—	—	—	—
100—149	12	4	19	32	10	20	16	11	—	—	—	—	17	5	27	12	8	20	—	25	—	—
150—199	3	—	14	—	23	20	16	11	28	36	—	—	6	—	8	16	20	20	7	25	—	—
200—249	—	—	7	—	27	10	11	—	7	—	17	—	9	—	4	4	14	—	7	25	—	—
250—299	—	—	3	—	11	3	26	22	7	—	—	50	2	—	3	—	12	—	8	—	—	—
300—349	—	—	—	—	4	—	11	22	—	—	—	—	—	—	—	—	4	—	8	—	15	—
350—399	—	—	—	—	3	—	5	—	8	18	—	—	—	—	—	—	14	—	8	—	8	100
400—449	—	—	—	—	2	—	4	—	7	9	—	—	—	—	—	—	12	—	15	25	8	—
450—499	—	—	—	—	1	—	11	—	28	—	—	—	—	—	—	—	4	—	23	—	8	—
500—549	—	—	—	—	—	—	—	12	—	9	33	—	—	—	—	—	4	—	8	—	—	—
550—599	—	—	—	—	—	—	—	—	—	—	—	—	—	—	—	—	4	—	8	—	15	—
600—649	—	—	—	—	—	—	—	—	—	—	—	—	—	—	—	—	—	—	—	—	15	—
650—699	—	—	—	—	—	—	—	—	—	9	17	50	—	—	—	—	—	—	—	—	8	—
700—749	—	—	—	—	—	—	—	—	7	9	—	—	—	—	—	—	—	—	—	—	8	—
750—799	—	—	—	—	—	—	—	—	8	10	—	—	—	—	—	—	—	—	—	—	—	—
800—849	—	—	—	—	—	—	—	—	—	—	—	—	—	—	—	—	—	—	8	—	7	—
850—	—	—	—	—	—	—	—	—	—	—	33	—	—	—	—	—	—	—	—	—	8	—
	100	100	100	100	100	100	100	100	100	100	100	100	100	100	100	100	100	100	100	100	100	100

Tabell 6.

DRIFTSRESULTATER 1960. Gjennomsnitt pr. fartøy.

	Sør-Norge						Nord-Norge				
	Gr. I 40— 49,9 fot	Gr. II 50— 59,9 fot	Gr. III 60— 79,9 fot	Gr. IV 80— 99,9 fot	Gr. V 100— 119,9 fot	Gr. VI 120 fot og over	Gr. I 40— 49,9 fot	Gr. II 50— 59,9 fot	Gr. III 60— 79,9 fot	Gr. IV 80— 99,9 fot	Gr. V 100— 119,9 fot
	tonn										
Fangst mengde i alt	85	188	343	633	987	1 257	188	261	414	1 645	1 921
Herav: Fisk	41	67	122	81	59	184	92	115	239	126	182
Sild	44	121	221	552	928	1 073	96	146	175	1 519	1 739
	kroner										
1. Driftsinntekter i alt	61 400	97 200	179 700	261 800	387 800	634 000	87 700	120 800	269 100	389 900	565 800
fordelt til:											
a. Mannskap	30 300	47 300	85 100	118 300	177 100	286 900	38 400	54 100	122 200	176 500	259 400
b. Redskap	12 000	18 000	30 900	45 100	210 700	347 100	18 600	23 400	40 300	74 200	306 400
c. Fartøy	19 100	31 900	63 700	98 400			30 700	43 300	106 600	139 200	
2. Fartøyets sesongkostn. i alt	8 200	13 000	24 700	45 700	66 200	102 600	12 700	16 900	46 800	50 700	87 100
herav:											
Drivstoffer	6 500	9 200	16 700	26 500	38 200	56 500	6 600	11 000	26 600	37 500	58 400
Agn	800	2 300	4 700	5 200	2 900	15 500	2 300	2 000	11 400	5 900	10 200
Is, salt emballasje	200	300	1 800	7 000	11 500	11 000	100	100	1 600	500	5 200
Leid arbeidshjelp	200	200	100	600	1 500	800	2 800	2 200	4 300	0	200
Telefon, havneavg. etc.	200	400	800	2 500	4 600	8 900	400	900	1 600	3 900	7 300
Meklergebyr, salgsutgifter	0	0	0	1 100	1 200	1 500	0	0	0	200	200
Assuranse fangst og effekter	100	400	500	2 400	5 200	5 500	100	600	1 100	2 100	4 400
Annet og uspesifisert	200	200	100	400	1 100	2 900	400	100	200	600	1 200
3. Fartøyets årskostnader i alt	11 300	17 100	36 700	68 600	104 200	139 700	13 500	21 500	50 200	82 100	128 000
herav: .											
Assuranse	1 200	2 400	4 500	10 000	16 600	22 100	1 800	3 300	8 800	11 800	23 900
Vedlikehold	4 400	7 400	14 200	20 600	34 400	54 200	5 500	8 600	18 600	29 400	43 900
Avskrivn. bokførte	5 300	7 100	17 000	33 000	45 500	55 000	6 000	9 500	20 000	36 500	46 500
Annet, uspesifisert	400	200	1 000	5 000	7 700	8 400	200	100	2 800	4 400	13 700
4. Fartøyets regnsk.-messige driftoverskott (1c÷2÷3) ...	÷400	1 800	2 300	÷15 900	4 500	4 900	9 600	6 400	..
5. Netto redskapsinnt. som tilfalt rederiet	÷1 100	÷600	2 200	÷8 400	800	900	3 400	2 000	..
6. Rederiets regnskapsmessige driftoverskott (4+5)	÷1 500	1 200	4 500	÷24 300	÷62 700	9 000	5 300	5 800	13 000	8 400	÷27 900
Fartøyets driftstid i alt, dager	238	234	231	231	231	241	239	211	237	237	271
herav i fraktfart	4	6	10	22	22	18	6	12	7	18	9
Fartøyets størr. fot	45	54	67	89	109	128	45	55	69	88	103
Fartøyets størr. br.t.	21	34	62	125	178	258	23	37	72	127	183
Maskinstyrke HK	49	70	133	243	306	430	49	93	165	227	333
Fartøyets alder fra opprinnelige byggeår	27	25	16	18	27	44	26	22	11	19	10
Fartøyets alder fra siste ombyggingsår	14	12	2	8	7	7	10	9	10	7	5
Ant. fartøyer som er med i undersøkelsen	99	86	100	28	25	8	86	51	61	17	14

Den delen av driftsinntektene som går henholdsvis til mannskap, redskap og fartøy vil naturlig nok variere noe fra gruppe til gruppe. Det er mange faktorer som påvirker og bestemmer de gjennomsnittlige fordelingsprosentene, så som ulikheter i mannskapsstyrke, i redskaps sammensetning, i fartøystørrelse m. m.

Kostnader.

Det er vanlig i oppgjørene at noen av utgiftene dekkes som fellesutgifter, det vil si at de kommer til fradrag fra bruttoinntekten (driftsinntekten) før deling finner sted mellom mannskap, redskap og fartøy. Det er noe forskjell på hva slags utgifter som etter de ulike oppgjørsmetoder skal inngå i fellesutgiftene.

For å få tall som er sammenliknbare fartøyene imellom har det vært nødvendig å foreta visse overføringer av utgifter som i oppgjørene er ført som fellesutgifter. Fellesutgifter som vedrører fartøyets drift er således blitt belastet fartøyparten, mens fellesutgifter som vedrører redskapen er belastet redskapsparten. Til gjengjeld har fartøyet og redskapen fått seg tillagt tilsvarende større part av bruttofangst. Fellesutgiftene proviant og hyrer er ført til inntekt for mannskapet.

Etter den omregning som er nyttet vil bruttopartene til fartøy og redskap avvike fra de faktiske oppgjør. Driftsoverskottet til fartøy og redskap vil derimot være upåvirket av omregningen.

I tabell 6 er fartøyenes kostnader gruppert i to hovedgrupper, *sesongkostnader* og *årskostnader*. Den første gruppen består av slike kostnader som mer eller mindre kan henføres til den enkelte sesong eller det enkelte fiske. Den andre gruppen omfatter de øvrige kostnadene som påløper i driftsåret, som assurance, vedlikehold og avskrivninger på fartøyet, sosiale utgifter og diverse uspesifisert.

I sesong- og årskostnadene er rederiets utgifter til faste hyrer og ekstralotter ikke tatt med, da disse allerede i punkt 1 c er trukket ut fra fartøyinntekten og i stedet inntektsført under mannskaps inntekter (punkt 1 a).

Heller ikke redskapskostnadene er kommet med i tabell 6 fordi en mangler fullgode regnskapstall for hele redskapsinnsatsen til belysning av disse kostnader. Dette spørsmål skal en for øvrig komme tilbake til senere.

De totale driftskostnader unntatt redskapskostnader og proviantutgifter beløp seg på de sør-norske fartøyene i gruppene I til VI til henholdsvis

kr. 19 500, kr. 30 100, kr. 61 400, kr. 114 300, kr. 170 400 og kr. 242 300. I gruppene I, II og III utgjorde dette vel 30 prosent av de totale driftsinntektene, mot vel 40 prosent i gruppene IV og V og knapt 40 prosent i gruppe VI.

Det var nevnt foran at de nord-norske fartøyene til dels hadde betydelig større driftsinntekter enn de sør-norske. Også driftskostnadene var større, og for gruppene I, II og III utgjorde de om lag samme andel av driftsinntektene som for de sør-norske fartøyene. For nord-norske fartøyer i gruppene IV og V var derimot driftskostnadene relativt lavere. På de nord-norske fartøyene beløp de totale driftskostnadene seg til kr. 26 200, kr. 38 300, kr. 97 000, kr. 132 800 og kr. 215 100 i henholdsvis gruppe I, II, III, IV og V. Dette utgjorde henholdsvis ca. 30, 32, 36, 34 og 38 prosent av driftsinntektene.

Drivstoffkostnadene var den største posten blant sesongkostnadene. Disse kostnadene var for øvrig, bortsett fra gruppe I, høyere på de nord-norske enn på de sør-norske fartøyene, både målt i kroner pr. år og i kroner pr. driftsdøgn. I gruppe I var de om lag like store. I de fleste fartøygruppene hadde de nord-norske fartøyene større maskinstyrke enn de sør-norske og mer intensiv drift kan også være blant årsakene.

Drivstoffkostnadene utgjorde en nokså konstant andel av driftsinntektene fra fartøygruppe til fartøygruppe, nemlig om lag 9–10 prosent for de fleste grupperes vedkommende.

Det som i tabell 6 er kalt *sesongkostnader* utgjorde om lag 40–48 prosent av de totale driftskostnader når redskapskostnader holdes utenfor. Hadde en hatt regnskapstall for redskapens kostnader, ville det vært naturlig å ta med denne post under sesongkostnadene. Sesongkostnadenes andel av de totale driftskostnader ville da økt betraktelig og utgjort anslagsvis fra 60–70 prosent.

Årskostnadene er faste eller sprangvis faste kostnader, og de utgjorde om lag 30–40 prosent av de totale driftskostnader inklusive redskapskostnader. Av årskostnadene var det vedlikehold og avskrivning på fartøyet som utgjorde hovedpostene.

Det var ikke alle fartøyeiere som førte avskrivninger i sine regnskapsoppgaver. Avskrivningsbeløpene i tabellen representerer et gjennomsnitt av de avskrivningsbeløp som er oppgitt. En bygger således på den forutsetning at de fartøyer som en mangler avskrivningstall for, har hatt avskrivningsbeløp som gjennomsnittet.

Det er mulig at en del av oppgavegiverne — særlig eierne av de mindre fartøyene — ikke gjør klart skille mellom begrepene amortisering av gjeld og

avskrivning. På den måte kan avskrivningene bli bestemt av gjeldsforpliktelsens størrelse og av driftsresultatets størrelse i den utstrekning nedbetaling av gjeld måtte avhenge av driftsresultatet.

Det later imidlertid ikke til at de ovennevnte forhold har spilt så stor rolle at avskrivningsbeløpene er blitt urimelige. Denne oppfatning støttes av at de bokførte avskrivningene i tabell 6 gir relativt små avvik fra år til år innenfor de ulike fartøygrupper. Dessuten stemmer disse avskrivningsbeløp bra med avskrivningstall som en har beregnet på annet grunnlag. Som verdigrunnlag i den alternative beregning blir nyttet prisen på nye fartøyer i de ulike størrelsesgrupper. Avskrivnings-satsene ble satt til 2½ prosent på skrog, 5 prosent på motor og 10 prosent på utstyr.

Posten *assurans* under årskostnadene omfatter utelukkende assurans av fartøyet. Assurans av fangst- og mannskapseffekter er tatt med under sesongkostnadene. Assurans av redskaper, herunder notbåter og lettbåter, hører naturlig hjemme under redskapskostnadene.

Sammenlikner en kostnadstallene for fartøyene i 1960-undersøkelsen med kostnadstallene for fartøyene i 1959-undersøkelsen finner en følgende:

For sør-norske fartøyer i gruppene II–V var det en mindre øking i sesongkostnadene fra året før — gjennomsnittlig noe under 2 prosent, — og denne øking må antakelig sees i sammenheng med en noe lenger gjennomsnittlig driftstid. For fartøyene over 120 fot var det en øking i sesongkostnadene på 18 prosent i forhold til 1959. Det var postene drivstoff og agn som viste oppgang. Dette skyldes i første rekke at fartøyene som deltok i fisket ved Vest-Grønland og Newfoundland — hvor nevnte driftskostnader er særs høye — var sterkere representert i 1960-undersøkelsen enn i 1959-undersøkelsen.

Nord-norske fartøyer i gruppe III viste vesentlig øking i sesongkostnadene fra 1959 til 1960. Det var utgifter til drivstoff, agn og leid arbeidshjelp som

gikk opp. Utgiftsøkningen må trolig i første rekke ses i sammenheng med at fartøyene har hatt lenger driftstid i 1960 enn i 1959. Fartøyene i gruppe IV viser på den annen side nedgang i sesongkostnadene drivstoff og agn og denne fartøygruppe har hatt kortere driftstid i 1960 enn foregående år. Gruppe II og V viser liten endring i sesongkostnadene fra 1959 til 1960.

Stort sett synes det ikke å foreligge noen øking i sesongkostnadene som ikke kan henføres enten til endringer i driftstidens lengde eller til endringer i de ulike fiskeriers representasjon i undersøkelsen. Sesongkostnadene pr. tidsenhet lå derfor tilnærmet på samme nivå i 1959 og 1960.

Sammenliknet med året før var det noe oppgang i årskostnadene for sør-norske fartøyer, bortsett fra gruppe II som viser en mindre nedgang. Gruppe V og VI viser en betydeligere øking i årskostnadene enn de øvrige grupper og oppgangen skyldes særlig høyere vedlikeholdskostnader.

Nord-norske fartøyer i gruppene II, IV og V viser noe oppgang i årskostnadene fra 1959 til 1960. For gruppe III var oppgangen betydeligere.. Også for nord-norske fartøyer skyldes økingen i første rekke høyere vedlikeholdskostnader.

Driftsoverskott.

I tabell 6 er gjengitt tre overskottsbegrep som trenger nærmere forklaring.

Fartøyets regnskapsmessige driftsoverskott (punkt 4) er det beløp som blir igjen av fartøyparten (1 c) etter at såvel sesongkostnadene (2) som årskostnadene (3) er trukket fra. Betalte gjeldsrenter er ikke med i kostnadene. Størrelsen vil framkomme i de rederiers regnskaper som kan deles opp i et fartøyregnskap og et redskapsregnskap. Det siste forutsetter at redskapen har fått sjølstendig part. Som nevnt tidligere har ikke alltid dette forekom-

Tabell 7. MENGDE- OG VERDIUTBYTTE AV ALT NORSK SJØFISKE 1952–1960.

År	Sild og brisling		Torsk med biprodukter		Annet		I alt	
	1000 tonn	mill. kr.	1000 tonn	mill. kr.	1000 tonn	mill. kr.	1000 tonn	mill. kr.
1952	1 210	226	263	163	197	133	1 670	522
1953	962	201	214	150	222	135	398	486
1954	1 470	277	204	140	231	151	1 905	568
1955	1 140	251	259	190	248	169	1 647	610
1956	1 380	319	307	213	299	179	1 986	711
1957	1 020	258	249	183	305	186	1 574	627
1958	613	166	281	217	344	200	1 238	583
1959	728	215	267	219	365	233	1 360	667
1960	698	198	228	195	417	272	1 343	665

met, slik at en i disse tilfeller har vært henvist til å *beregne* en særskilt part til redskapen.

Netto redskapsinntekt som tilfalt rederiet (5) er definert som redskapspart minus redskapskostnader på den delen av redskapen som var eid av rederiet og som derfor inngikk i rederiets regnskap. Når en vurderer tallene under punkt 5, må en være oppmerksom på at de refererer seg bare til en del av den samlede redskapsinnsats. Denne redskapsandelen er for øvrig større på de store fartøyene enn på de små.

Rederiets regnskapsmessige driftsoverskott (6). Dette overskottsbegrepet har den fordel at det ikke forutsetter utskilling av sjølstendige parter til redskap og fartøy. Dermed kan størrelsen i motsetning til de før nevnte overskottsbegrep også regnes ut for de største fartøyene (gruppe V og VI). Rederiets regnskapsmessige driftsoverskott er den forrentning som rederiet oppnår på den investerte kapital.

Overskottets størrelse er i første rekke bestemt av driftsinntektenes og driftskostnadenes størrelse, men også de eksisterende fordelingsregler og tariffes som fastsetter vederlaget til henholdsvis arbeid og kapital blir bestemmende for rederiets regnskapsmessige driftsoverskott.

Som det går fram av tabell 6, punkt b, ga virksomheten i 1960 betydelige driftsunderskott for sør-norske fartøyer i størrelsen 80–119 fot. Tre av de øvrige fartøygrupper hadde små overskott og en – den minste – et lite underskott.

For nord-norske fartøyer var driftsresultatene vesentlig bedre enn for sør-norske. Av de nord-norske fartøyene var det bare de over 100 fot som fikk underskott.

I forhold til 1959, som totalt sett var et bra år i fisket, var resultatene i 1960 dårligere for samtlige sør-norske fartøygrupper bortsett fra størrel-

sesgruppen over 120 fot. For de nord-norske fartøygruppene var derimot driftsresultatene i 1960 gjennomgående bedre enn i 1959.

Selv om rederiets driftsresultat veksler fra år til år, kan det likevel påvises visse hovedtrekk som har gått igjen i lønnsomhetsforholdene for de ulike fartøygrupper i årene etter 1956. Det året var som en vil huske et særdeles godt år i norsk fiske med jevnt over gode driftsresultater for alle størrelsesgrupper. 1957 var første år med svikt i vintersildfisket og siden har resultatene i dette fiske blitt ytterligere forverret og dette har satt sitt tydelige preg på driftsresultatene i disse år.

Sammenfattende kan en si at for sør-norske fartøyer er det størrelsesgruppene fra 50–80 fot (før 1960 foreligger det ikke årsresultater for farkoster under 50 fot) som viser minst ugunstige resultater for rederiet i årene 1957–1960. I størrelsene fra 80–120 fot var driftsresultatene særdeles dårlige. Blant disse er det gruppen fra 100–120 fot som viser de avgjort dårligste resultater. Resultatene for fartøyene i gruppen over 120 fot var også dårlige, men likevel gjennomgående vesentlig bedre enn for fartøyer fra 80–120 fot.

Av nord-norske fartøyer var det fartøygruppene fra 50–60 fot som ga størst avkastning til rederiet i årene etter 1956. Gruppen 60–100 fot lå dårligere an, men oppnådde likevel vesentlig bedre resultater enn tilsvarende grupper av sør-norske fartøyer. Av de nord-norske fartøyene var det likevel de aller største (over 100 fot) som hadde de dårligste driftsresultater i årene etter 1957, men selv denne gruppe oppnådde bedre resultater enn sør-norske fartøyer av samme størrelse.

(Fortsettelse neste nr.).

TOLLSTEDER	Fersk storsild	Fersk vårsild	Fersk sild og brisellers 1103	Fersk sild og brising i alt 11	Fersk laks	Fersk kveite	Fersk rødspette	Fersk hyse	Fersk torsk	Fersk lyr og sei	Fersk lange	Fersk makrell	Fersk makrellstørje	Fersk pigghå	Fersk håbrann	Fersk skate og rokke	Fersk al	Annen fersk fisk	Fersk fisk i alt	Frossen storsild	Frossen vårsild
	1101	1102	1103	11	1201	1202	1203	1204	1205	1206	1207	1208	1209	1210	1211	1212	1213	1214	12	1301	1302
	Stat.nr. 0301. 151	Stat.nr. 0301. 152	Stat.nr. 0301. 153-159	Stat.nr. 0301. 151-159	Stat.nr. 0301. 010	Stat.nr. 0301. 051	Stat.nr. 0301. 052	Stat.nr. 0301. 102	Stat.nr. 0301. 103	Stat.nr. 0301. 104-105	Stat.nr. 0301. 107	Stat.nr. 0301. 181	Stat.nr. 0301. 182	Stat.nr. 0301. 185	Stat.nr. 0301. 186	Stat.nr. 0301. 187	Stat.nr. 0301. 191	Stat.nr.	Stat.nr. 0301.	Stat.nr. 0301. 351	Stat.nr. 0301. 352
03 Fredrikstad ..	—	—	168	168	—	—	—	—	—	—	2	—	—	—	—	—	3	2	5	—	—
06 Oslo	5	—	—	5	5	11	—	38	20	5	1	—	—	7	—	3	—	1	91	—	—
27 Kristiansand ..	—	—	9	9	1	2	1	69	1	71	—	18	—	1	5	16	—	70	254	—	—
31 Egersund	—	—	—	—	—	—	—	—	—	—	—	—	—	7	—	—	—	7	—	—	—
33 Stavanger	—	—	19	19	1	1	2	23	36	129	—	—	—	52	6	29	—	122	401	—	—
35 Kopervik	—	—	38	38	—	—	—	—	—	—	—	—	—	—	2	—	—	2	—	—	—
36 Haugesund	—	—	—	—	—	—	—	—	—	3	—	—	—	—	—	2	—	2	11	—	—
38 Bergen	225	—	8	233	8	40	19	460	821	759	—	—	—	581	24	9	1	80	2 802	761	1 089
39 Florø	—	—	—	—	—	—	—	—	—	—	—	—	—	1	—	—	—	1	36	—	302
61 Måløy	—	—	—	—	—	14	1	14	84	1	—	—	—	1 486	—	2	—	1	1 604	203	896
40 Ålesund	3 069	2 731	30	5 830	—	57	1	135	458	156	282	—	—	244	124	19	—	799	2 274	2 513	2 466
41 Molde	1 096	938	69	2 103	—	—	—	—	—	70	—	—	—	10	—	2	—	1	84	122	50
42 Kristiansund ..	825	2 760	—	3 586	—	8	—	25	40	—	—	3	—	114	—	11	—	9	210	193	938
43 Trondheim	—	—	21	21	19	149	26	272	131	87	—	—	—	—	—	3	—	50	736	166	1 050
51 Bodø	—	—	—	—	—	23	2	—	—	—	—	—	—	—	—	—	—	—	26	—	—
53 Svolvær	—	—	—	—	—	24	16	—	6	18	—	—	—	—	2	—	—	—	67	—	—
55 Tromsø	—	—	—	—	2	74	2	49	61	—	—	—	—	—	—	—	—	40	230	—	—
56 Hammerfest ..	—	—	—	—	—	14	14	25	11	—	—	—	—	—	—	—	—	—	65	—	—
58 Vardø	—	—	—	—	—	—	—	—	—	—	—	—	—	—	—	—	—	—	—	—	—
64 Andre	1	—	110	111	1	39	4	37	47	26	15	57	—	—	—	—	—	—	226	—	—
I alt	5 221	6 430	473	12 123	37	456	91	1 147	1 715	1 326	299	79	—	2 506	163	97	4	1 173	9 093	3 994	6 792
I uken	—	—	43	43	20	34	—	212	81	30	282	6	—	110	4	—	—	33	812	122	280

MERK: På grunn av avrunding av tallene til nærmeste hele tonn vil summen av utførselen over de enkelte tollsteder ikke alltid stemme med tallene for «I alt». Av samme grunn vil summen av utførselen av de spesifiserte vareslag over et tollsted heller ikke alltid stemme med tallene for utførselen i alt av vedkommende varegruppe over tollstedet

TOLLSTEDER	Frossen sild ellers	Frossen sild i alt	Rundfrossen laks	Rundfrossen kveite	Rundfrossen makrell	Rundfrossen makrellstørje	Rundfrossen pigghå	Rundfrossen håbrann	Annen rundfrossen fisk	Rundfrossen fisk i alt	Fersk el. kjølt filet, hyse 15×1	Fersk el. kjølt filet ellers 15×2	Frossehysefilet	Frossen torskefilet	Frossen sei-filet	Frossen steinbitfilet	Frossen uerfilet	Frossen sildfilet	Frossen filet ellers	Frossen filet i alt	Saltet torskefisk i alt	
	1303	13	1401	1402	1403	1404	1405	1406	1407	14	15×1	15×2	1601	1602	1603	1604	1605	1606	1607	16	17×1	
	Stat.nr. 0301. 353-359	Stat.nr. 0301. 351-359	Stat.nr. 0301. 210	Stat.nr. 0301. 251	Stat.nr. 0301. 381	Stat.nr. 0301. 382	Stat.nr. 0301. 385	Stat.nr. 0301. 386	Stat.nr.	Stat.nr. 0301.	Stat.nr. 0301. 501	Stat.nr. 0301. 457-459, 502-599	Stat.nr. 0301. 701	Stat.nr. 0301. 702	Stat.nr. 0301. 703	Stat.nr. 0301. 792	Stat.nr. 0301. 793	Stat.nr. 0301. 750	Stat.nr.	Stat.nr. 0301.	Stat.nr. 0302. 101-109	
03 Fredrikstad ..	6	6	—	—	—	—	—	—	—	—	—	—	—	—	—	—	—	—	—	—	—	—
06 Oslo	—	—	2	5	2	—	—	—	24	35	—	—	2	5	—	—	—	—	1	8	—	
27 Kristiansand ..	—	—	—	—	—	—	—	—	3	3	—	—	—	—	—	—	—	—	6	6	1	
31 Egersund	21	21	—	—	—	—	18	23	2	43	—	—	—	—	—	—	—	—	—	—	—	
33 Stavanger	31	31	—	—	—	—	17	18	—	35	—	—	—	—	—	—	—	—	—	—	—	
35 Kopervik	50	50	—	—	—	—	—	—	—	—	—	—	—	—	61	—	—	—	61	3	—	
36 Haugesund	154	154	—	—	200	—	3	—	203	—	—	—	—	—	—	—	—	—	—	—	—	
38 Bergen	577	2 428	16	6	43	173	55	41	27	360	38	16	76	89	—	—	—	9	79	253	29	
39 Florø	—	338	—	—	—	—	—	—	—	—	—	—	—	—	—	—	—	—	—	—	—	
61 Måløy	—	1 099	3	4	—	—	1 289	6	35	1 336	—	—	—	—	—	—	—	—	64	64	6	
40 Ålesund	—	4 980	—	396	—	—	114	728	221	1 458	—	—	46	30	66	—	—	842	4	987	81	
41 Molde	—	172	—	—	—	—	11	—	16	27	—	4	—	—	2	—	—	524	—	525	—	
42 Kristiansund ..	137	1 269	—	6	—	—	96	1	64	168	—	—	646	2 188	416	193	39	1 372	1	4 855	364	
43 Trondheim	13	1 228	54	90	—	—	2	48	86	280	10	159	345	765	57	10	44	—	172	1 393	155	
51 Bodø	—	—	—	—	—	—	—	—	—	—	—	—	—	—	9	—	—	—	8	21	188	
53 Svolvær	—	—	—	—	—	—	—	2	3	5	—	—	72	625	85	—	18	—	112	91	344	
55 Tromsø	5	5	5	9	—	—	—	—	154	167	—	50	83	707	75	9	108	2	71	1 055	522	
56 Hammerfest ..	—	—	1	8	—	—	—	1	4	14	76	29	543	2 489	34	—	160	—	53	3 279	40	
58 Vardø	—	—	—	—	—	—	—	—	—	—	4	—	93	413	—	—	5	—	28	538	—	
64 Andre	205	205	—	8	—	—	10	8	101	127	—	56	55	809	150	—	4	—	—	1 019	5	
I alt	1 198	11 984	81	531	244	173	1 612	880	740	4 262	128	316	1 961	8 120	954	212	381	2 748	601	14 977	1 738	
I uken	12	414	19	8	—	—	165	12	239	443	16	1	140	459	96	—	69	42	5	810	114	

TOLLSTEDER	Saltet storsild og vårsild 1801	Saltet banksild 1802	Saltet islandsild 1803	Saltet sild ellers 1804	Saltet sild i alt 18	Annen saltet fisk i alt 19x1	Tørrfisk torsk 19x2	Tørrfisk sei 19x3	Tørrfisk ellers 19x4	Klippfisk torsk 19x5	Klippfisk lange 19x6	Klippfisk ellers 19x7	Røykt sild 19x8	Hummer 20x1	Reker 20x2	Selolje rå 20x3	Sildolje, rå 20x4	Hai-tran 2101	Høgvit. hold. tran, olje 2102	Medisin-tran 2103	Veterinær-tran 2104	
	Stat.nr. 0302. 201, 202	Stat.nr. 0302. 205	Stat.nr. 0302. 206	Stat.nr. 0302. 203, 204, 208, 209	Stat.nr. 0302. 201-206, 208-209	Stat.nr. 0302. 301-309	Stat.nr. 0302. 403-406	Stat.nr. 0302. 407-408	Stat.nr. 0302. 401, 402, 409	Stat.nr. 0302. 503	Stat.nr. 0302. 505	Stat.nr. 501, 502, 504, 509	Stat.nr. 0302. 602	Stat.nr. 0303. 100	Stat.nr. 0303. 301, 309	Stat.nr. 1504. 300	Stat.nr. 1504. 400	Stat.nr. 1504. 501, 502	Stat.nr. 1504. 506	Stat.nr. 1504. 601	Stat.nr. 1504. 602	
03 Fredrikstad ...	—	—	—	—	—	—	—	—	—	—	—	—	—	1	9	—	—	—	—	—	—	12
06 Oslo	—	—	—	—	—	—	—	—	—	1	—	—	—	22	156	1	41	69	—	—	—	172
27 Kristiansand ..	—	—	12	2	14	48	—	—	—	38	—	—	—	50	349	—	—	—	—	80	—	
31 Egersund	—	—	—	—	—	—	—	—	—	—	—	—	—	—	121	—	—	—	—	—	—	
33 Stavanger	—	—	—	—	—	8	—	—	—	—	—	—	—	63	286	—	—	—	—	—	—	
35 Kopervik	24	4	27	—	54	—	—	—	—	—	—	—	—	—	11	—	5	—	—	—	—	
36 Haugesund	320	5	715	—	1 039	—	—	—	—	—	—	—	67	—	1	—	—	—	—	—	—	
38 Bergen	717	5	337	86	1 144	65	3 111	1 746	860	293	42	24	305	61	68	194	—	320	3	342	547	
39 Florø	—	—	—	—	—	—	—	—	—	—	—	—	—	—	—	—	—	—	—	—	—	
61 Måløy	—	—	—	—	—	—	—	—	—	160	52	81	9	—	3	—	—	—	—	—	5	
40 Ålesund	453	—	20	—	473	—	179	88	21	5 177	586	2 138	896	—	7	2	—	117	4	389	697	
41 Molde	253	—	—	9	262	—	—	—	—	—	—	—	—	—	—	—	—	—	—	—	—	
42 Kristiansund..	64	—	—	8	72	—	150	243	138	2 272	314	344	1	—	16	—	—	20	—	2	479	
43 Trondheim ...	—	—	—	215	215	—	32	2	3	—	—	—	—	—	95	—	—	—	—	—	—	
51 Bodø	—	—	—	—	—	—	2	—	—	184	3	60	—	—	11	—	—	—	—	—	—	
53 Svolve	—	—	—	—	—	—	979	234	124	—	—	—	—	—	17	—	—	—	—	—	—	
55 Tromsø	—	—	—	—	—	—	225	84	51	—	—	—	—	—	154	—	—	—	—	—	100	
56 Hammerfest ..	—	—	—	—	—	—	400	172	44	—	—	—	—	—	55	—	—	—	—	—	—	
58 Vardø	—	—	—	—	—	—	—	—	—	—	—	—	—	—	5	—	—	—	—	—	—	
64 Andre	7	81	4	—	91	22	102	14	50	—	—	—	—	2	304	—	—	—	—	—	—	
I alt	1 838	95	1 113	320	3 365	143	5 180	2 583	1 291	8 125	997	2 647	1 278	200	1 668	197	46	526	7	813	2 012	
I uken	79	—	1	—	79	—	238	113	81	137	9	114	90	8	94	—	10	40	—	13	55	

TOLLSTEDER	Blank og br. bl. industri-tran og bl.tr. avf. tr. m.v. 2105	Tran i alt 21	Raff. etc. sjødyr- og fiskeoljer 22x1	Hermetisk brisling 2301	Hermetisk småsild røykt 2302	Kippers 2304	A. sild-hermetikk 2305	Melke 2306	Middags-hermetikk 2307	Annen fiske-hermetikk i alt 2308	Fiske-hermetikk i alt 23	Fisk i halv-konserv. 24x1	Spesial-be-handlet sild 25x1	Sukker-saltet rogn 25x2	Skalldvr hermetikk 25x3	Sildemel 25x4	Fiskelevermel 25x5	Annet fiske-mel 25x6	Tang-mel 25x7	Saltet rogn spiselig 25x8	Rå sel-skinn 25x9
	Stat.nr. 1504. 901-903	Stat.nr. 1504. 1504.	Stat.nr. 1504. 907-909, 1508. 101	Stat.nr. 1604. 111-113	Stat.nr. 1604. 114-119	Stat.nr. 1604. 121	Stat.nr. 1604. 122-129	Stat.nr. 1604. 293	Stat.nr. 1604. 294-296	Stat.nr. 1604. 130-292, 299	Stat.nr. 1604.	Stat.nr. 1604. 310-499	Stat.nr. 1604. 521-529, 721-729	Stat.nr. 1604. 795	Stat.nr. 1605. 110-191, 199	Stat.nr. 2301. 200	Stat.nr. 2301. 301	Stat.nr. 2301. 302	Stat.nr. 1405. 004	Stat.nr. 0515. 005	Stat.nr. 4301. 601-609
03 Fredrikstad ..	15	26	330	—	8	—	2	—	29	28	66	69	—	—	69	—	—	—	—	—	—
06 Oslo	1 199	1 521	49	8	33	—	—	—	2	4	48	13	—	—	9	—	—	—	—	—	4
27 Kristiansand ..	—	—	—	—	—	—	—	—	—	1	1	—	—	—	37	—	—	95	—	—	—
31 Egersund	—	—	—	—	—	—	—	—	—	—	—	—	—	—	28	1 028	—	—	—	—	—
33 Stavanger	—	—	—	1 410	3 147	1 414	43	155	60	302	6 531	91	42	—	361	71	—	—	15	—	—
35 Kopervik	—	—	—	—	—	—	—	—	—	—	—	—	44	—	—	—	—	—	20	—	—
36 Haugesund	—	—	—	6	29	98	—	—	—	—	134	—	381	—	—	347	4	—	—	—	—
38 Bergen	1 505	2 717	1 048	427	1 443	574	5	114	29	13	2 605	—	695	46	50	210	70	448	408	—	75
39 Florø	—	—	—	5	53	39	—	19	—	—	116	—	—	—	1	—	—	8	260	—	—
61 Måløy	89	94	—	24	88	10	4	19	30	2	175	—	—	—	7	200	—	1 107	—	—	—
40 Ålesund	273	1 479	225	10	229	23	—	87	16	135	500	—	640	—	36	628	152	368	270	—	10
41 Molde	—	—	—	—	—	—	—	—	—	—	—	—	424	—	—	—	—	567	—	—	—
42 Kristiansund..	298	798	—	—	152	4	38	65	7	—	265	—	5	—	32	2 761	—	472	1 390	—	—
43 Trondheim ...	—	—	—	4	461	31	2	18	114	166	796	1	31	—	44	294	—	—	1 507	—	—
51 Bodø	—	—	—	—	—	—	—	—	—	—	—	—	—	—	—	2 360	—	—	—	—	—
53 Svolve	—	—	—	—	—	—	—	—	—	261	261	—	—	6	—	3 140	134	1 528	—	—	—
55 Tromsø	84	184	—	—	—	—	—	—	—	114	114	—	—	—	—	627	—	315	—	—	—
56 Hammerfest ..	—	—	—	—	—	—	—	—	27	15	42	—	—	—	—	1 308	—	739	—	—	—
58 Vardø	—	—	—	—	—	—	—	—	—	—	—	—	—	—	—	—	—	124	—	—	—
64 Andre	—	—	1 574	16	46	12	1	5	10	2	93	32	14	—	56	2 625	—	488	124	—	—
I alt	3 462	6 820	3 227	1 909	5 690	2 205	96	481	322	1 044	11 747	207	2 276	52	730	15 599	360	5 691	4 560	—	89
I uken	40	148	81	161	234	89	—	84	18	47	633	32	83	—	66	109	31	473	81	—	20