

FISKETS GANG

Utgitt av Fiskeridirektøren

POSTADRESSE: FISKETS GANG, FISKERIDIREKTORATET, RÅDSTUPLASS 10, BERGEN

Telefon: 30 300. Telegr. adr.: Fiskenytt. – Utkommer hver torsdag. Abonnement kan tegnes ved alle poststeder ved innbetaling av abonnementsbeløpet på postgirokonto 69 181, eller på bankgirokonto 15 152/82 og 31 938/84 eller direkte i Fiskeridirektoratets kassakontor. Abonnementsprisen på Fiskets Gang er kr. 25,00 pr. år. Til Danmark, Island og Sverige kr. 25,00 pr. år. Øvrige utland kr. 31,00 pr. år. Pristariff for annonser kan fåes ved henvendelse til Fiskets Gang. Ved ettertrykk fra Fiskets Gang må bladet oppgis som kilde.

AV INNHOLDET I DETTE NR:

Nr. 26	
25. JUNI	
1964	
50. ÅRGANG	
	Siste rapport om torskefisket 1964 Side 399
	Lover og bestemmelser gitt i medhold av lov. » 400
	Lønnsomheten av fiskefartøyer over 40 fot i 1962. » 401
	Mengde og verdiutbyttet av det norske fisket i mars 1964 og januar-mars 1963 og 1964 » 412

Fiskerioversikt for uken som endte 20. juni 1964

Også i uken som endte 20. juni ble fisket hemmet av dårlige værforhold på store deler av kysten. Likevel har det vært en forholdsvis bra fiskeuke. Vårtorskefisket i Finnmark er nå slutt og fangstutbyttet ble så lavt som 19 329 tonn som er det dårligste fangstresultat siden 1946. Det samlede utbytte av skrei- og loddetorskfisket i 1964 ble 66 647 tonn mot 93 750 tonn i 1963. I Troms ble fisket noe bedre enn uken før og det er særlig fisket etter blåkveite som slår godt ann. I Vesterålen var fisket sterkt værhindret og det ble bare 2 utrorsdager. På Møre har det vært en rik tilgang på bankfisk. Fra Vest-Grønland kom det inn 3 fartøyer med gode saltfisklaster. Ellers i Sør-Norge har fisket holdt seg på det jevne. På Island foregår sildefisket i området ved Glettingaflaket og det er pr. den 23. juni innmeldt ca. 90 000 hl. sild. Også av råstoff til industrivare har det vært god tilgang, særlig av nordsjøsil. Brislingfisket tok seg godt opp siste uke.

1883 tonn med line og 289 tonn med håndsnøre. I vårtorskefiskets siste uke deltok det i alt 1771 farkoster, hvorav 29 trålere, 1649 andre dekkete fartøyer og 93 åpne båter. I alt var det med 4964 mann mot uken før 3181 mann på 985 båter. Av den samlede ukefangst var 1897 tonn torsk (uken før 1492 tonn). Ved vårtorskefiskets slutt er dermed fangstkvantumet kommet opp i 19 329 tonn som er det dårligste utbytte fisket har gitt siden 1946. Av torsken er hengt 7597 tonn, saltet 1897 tonn, iset 1068 tonn og filetert 8767 tonn. Det er produsert 4133 hl damptran. I ukefangsten for øvrig inngikk det 621 tonn hyse, 874 tonn sei, 55 tonn brosme, 9 tonn kveite, 18 tonn flyndre, 207 tonn steinbit, 50 tonn uer og 21 tonn blåkveite. Det samlede resultat av vårfisket i 1964 utgjorde 36 322 tonn mot 49 412 tonn i 1963 og 43 343 tonn i 1962. I Finnmark ble det dessuten tatt 5,4 tonn reke i uken som gikk.

Fisk m.v. utenom sild, brisling, øyepål og tobis.

Finnmark: Det ble i uken tatt i alt 3752 tonn fisk mot 4123 tonn i uken før. Av kvantumet ble 743 tonn tatt med trål, 837 tonn med garn og not,

Det samlede utbytte av skrei og loddetorsk utgjorde i 1964 66 647 tonn, hvorav 26 957 tonn er hengt, 18 019 tonn saltet, 6730 tonn iset og 14 941

Fisk brakt i land i Finnmark i tiden 1. januar—20. juni 1964

Fiskesort	Mengde	Anvendt til					
		Ising og frysing		Salting	Henging	Hermetikk	Oppmaling
		Rund	Filet				
	tonn	tonn	tonn	tonn	tonn	tonn	tonn
Skrei	² 5 843	458	3 456	955	974	—	—
Loddetorsk	³ 19 329	1 068	8 767	1 897	47 597	—	—
Annen torsk	—	—	—	—	—	—	—
Hyse	7 301	2 043	4 312	9	937	—	—
Sei	10 310	110	7 808	44	⁵ 2 348	—	—
Brosme	903	—	—	—	903	—	—
Kveite	165	165	—	—	—	—	—
Blåkveite	172	172	—	—	—	—	—
Flyndre	85	85	—	—	—	—	—
Uer	1 913	1 913	—	—	—	—	—
Steinbit	1 560	1 560	—	—	—	—	—
Reke	158	158	—	—	—	—	—
I alt	147 739	7 732	24 343	2 905	12 759	—	—
« pr. 22/6-63	60 094	8 563	24 442	2 219	24 868	—	2
« pr. 23/6-62	54 700	10 949	23 206	4 182	16 346	—	17

¹ Lever 15 078 hl. ² Damptran 840 hl. Rogn 548 hl, hvorav saltet 192 hl, fersk 356 hl. ³ Tran 4133 hl. Rogn 367 hl, hvorav saltet 203 hl, fersk 164 hl. ⁴ Herav 516 tonn rotskjær ⁵ Herav 198 tonn rotskjær.

tonn filetert. Videre er det produsert 26 142 hl damptran. Sluttallene for fjorårets fiske var henholdsvis 93 750 — 51 878 — 10 932 — 8085 — 22 855 — 28 207.

Troms: I uken som endte 20. juni ble det ilandbrakt et ukekvantum på 1825 tonn mot 1458 tonn uken før. Det gode fisket etter blåkveite fortsatte også siste uke. I alt ble det tatt 881 tonn blåkveite. For øvrig ble det tatt 459 tonn torsk, 305 tonn sei, 79 tonn brosme, 2 tonn hyse, 48 tonn steinbit, 16 tonn uer og 35 tonn reke.

Vesterålen: Fra Andenes meldes det at dårlig vær har hemmet fisket. Siste uke var det således bare to utrorsdager. Ukefangsten ble på 67 tonn. Av dette var 45 tonn blåkveite, 7 tonn uer, 4 tonn lange og 8 tonn sei. Fra Bø meldes det at ukekvantumet ble 47 tonn. Dårlig vær har hindret fisket, men utsiktene synes fremdeles bra.

Levendefisk: Til Trondheim ble det tilført 12 tonn levende sei siste uke. Til Bergen kom det 2 tonn torsk og 20 tonn levende pale.

Møre og Romsdal: I uken som endte 13. juni ble det på Nordmøre ilandbrakt 361,6 tonn ferskfisk, hvorav 19,5 tonn torsk, 251,8 tonn sei, 7,5 tonn lange, 62,4 tonn brosme, 6,6 tonn hyse, 2,1 tonn

Fisk brakt i land i Troms i tiden 1. januar—20. juni 1964

Fiskesort	Mengde	Anvendt til				
		Ising og frysing		Salting	Henging	Hermetikk
		Rund	Filet			
	tonn	tonn	tonn	tonn	tonn	tonn
Skrei	¹ 2 983	195	659	1 659	470	—
Annen torsk	8 464	255	4 589	2 421	1 199	—
Sei	3 066	12	1 690	68	1 296	—
Brosme	2 036	—	—	—	2 036	—
Hyse	989	138	596	—	255	—
Kveite	113	113	—	—	—	—
Blåkveite	2 190	1 275	915	—	—	—
Flyndre	1	1	—	—	—	—
Uer	863	81	782	—	—	—
Steinbit	544	39	505	—	—	—
Størje	—	—	—	—	—	—
Pigghå	—	—	—	—	—	—
Annen	57	2	18	33	4	—
Reke	1 066	713	—	—	—	353
I alt	22 372	2 824	9 754	4 181	5 260	353
« pr. 22/6-63	22 667	3 101	9 774	3 275	6 281	236
« pr. 23/6-62	20 940	4 313	8 204	3 950	4 226	247

¹ Tran 1511 hl. Lever 623 hl. Rogn 1537 hl, hvorav saltet 275hl fersk 1262 hl.

kveite, 7,1 tonn pigghå og 4,6 tonn annen fisk. Siste uke meldes det om tilsammen 20 seifangster på i alt ca. 160 tonn rundsei. Fisket foregikk i området ved Griptaren. Været var dårlig. Til Sunnmøre og Romsdal kom det også denne uke gode fangster med bankfisk. Ukefangsten ble på i alt 1018,5 tonn som fordelte seg slik: Torsk 36 tonn, sei 25 tonn, lange 455 tonn, blåkveite 34 tonn, brosme 358 tonn, hyse 44 tonn, kveite 16 tonn, flyndre 1 tonn, pigghå 35 tonn, 8,5 tonn skate og 6 tonn med diverse fisk.

Fjerne farvann: Siste uke kom det inn ytterligere 3 fartøyer fra Vest-Grønland. Tilsammen utgjorde de 3 lastene 680 tonn saltfisk og 8 tonn kveite.

Sogn og Fjordane: Ukefangsten ble på 428 tonn. Av pigghå ble det ilandført 249 tonn. Ellers ble det tatt 33 tonn torsk, 26 tonn sei, 38 tonn lange, 25 tonn brosme, 30 tonn hyse, 1 tonn kveite, 5 tonn flyndre, 3 tonn skate, 0,5 tonn hummer og 17 tonn diverse fisk.

Hordaland: Til Hordaland ble det brakt i land 100 tonn levende pale, 1,5 tonn levende torsk og 1 tonn annen levende fisk. Av dødfisk ble det landet 22 tonn sei og lyr, 2 tonn torsk, 29 tonn lange og brosme, 1 tonn hyse, 17 tonn kveite, 84 tonn pigghå og 3 tonn diverse fisk.

**Fisk brakt i land i Møre og Romsdal i tiden 1. januar—
13. juni 1964.¹**

Fiskesort	Mengde	Anvendt til					Fiskemel og dyrefor
		Ising og fry- sing	Sal- ting	Hen- ging	Her- me- tikk		
Skrei	4 3 068	⁵ 1 443	814	16	795	—	
Annen torsk ..	3 244	1 615	1 358	57	214	—	
Sei	12 363	5 507	6 384	201	245	26	
Lyr	160	160	—	—	—	—	
Lange	4 889	1 900	2 989	—	—	—	
Blålange	160	—	160	—	—	—	
Brosme	3 129	—	2 732	397	—	—	
Hyse	1 376	1 267	41	6	62	—	
Kveite	506	506	—	—	—	—	
Rødspette	16	16	—	—	—	—	
Mareflyndre ..	—	—	—	—	—	—	
Ål	—	—	—	—	—	—	
Uer	13	13	—	—	—	—	
Steinbit	—	—	—	—	—	—	
Skate og rokke.	126	126	—	—	—	—	
Håbrann	—	—	—	—	—	—	
Pigghå	1 936	1 936	—	—	—	—	
Makrellstørje ..	—	—	—	—	—	—	
Annen fisk	378	377	1	—	—	—	
Hummer	—	—	—	—	—	—	
Reke	—	—	—	—	—	—	
Krabbe	—	—	—	—	—	—	
I alt	² 31 364	14 866	14 479	677	1 316	26	
Herav:							
Nordmøre	5 780	2 233	³ 2 827	587	107	26	
Sunnmøre og Romsdal ...	25 584	12 633	⁴ 11 652	90	1 209	—	
I alt 15/6 1963	32 346	16 149	12 093	3 104	997	3	
« « 16/6 1962	26 303	12 157	9 105	3 830	1 210	1	

¹ Etter oppgaver fra Norges Råfisklag, Sunnmøre og Romsdal Fiskesalslag. Omfatter også fisk fra fjerne farvann. Saltfisk er omregnet til sløyd hodekappet vekt ved å øke saltfiskvekten med 72%. ²Lever 6307 hl. ³Herav 380 tonn saltfisk o: 653 tonn råfisk. ⁴Damptran 1173 hl, Rogn 2071 hl, hvorav saltet 910 hl, fersk 1161 hl. ⁵Herav til filet 5 tonn. ⁶ Herav 665 tonn saltfisk o: 1144 tonn råfisk.

Rogaland: Til Rogaland ble det brakt i land et ukekvantum på 25 tonn levende sei, 120 tonn død-fisk og 5 tonn pigghå.

Skagerakkysten: Tilgangen siste uke ble 60 tonn fisk samt 5 tonn levende ål.

Oslofjorden: Fjordfisk melder om liten fiske-tilgang. Bare et par hundre kilo fisk var ukemot-taket. Dessuten ble det tatt 3,3 tonn ål.

Makrell: Utbytte av makrellfisket ble noe min-dre enn uken før. I alt ble det fisket 676 tonn ma-krell mot 942 tonn i uken før.

**Fisk brakt i land i Sogn og Fjordane i tiden 1. januar—
13. juni 1964.¹**

Fiskesort	I alt	Av dette til				
		Ising og frysing	salting	heng- ing	herme- tikk	opp- maling
Torsk	989	989	—	—	—	—
Sei	1 609	1 120	353	136	—	—
Lyr	8	8	—	—	—	—
Lange	517	331	186	—	—	—
Brosme	371	115	256	—	—	—
Hyse	480	480	—	—	—	—
Kveite	30	30	—	—	—	—
Rødspette ..	20	20	—	—	—	—
Skate	28	28	—	—	—	—
Pigghå	4 848	4 848	—	—	—	—
Makrellst.	—	—	—	—	—	—
Hummer ..	2	2	—	—	—	—
Reke	—	—	—	—	—	—
Krabbe	—	—	—	—	—	—
Annen fisk ..	76	76	—	—	—	—
I alt	8 978	8 047	795	136	—	—
« pr. 15/6-63	13 997	11 632	1 843	522	—	—
« « 16/6-62	11 425	9 889	837	699	—	—

¹ Etter oppgave fra Sogn og Fjordane Fiskesalslag.

Skalldyr: Fjordfisk hadde 0,7 tonn rå reke og 0,7 tonn kokt reke, Skagerakkysten 10 tonn rå reke og 8 tonn kokte, Rogaland 30 tonn rå og 68 tonn kokte. Hordaland hadde 7 tonn reke, Troms 35 tonn og Finnmark 5,4 tonn.

Sild, brisling, øyepål og tobis.

Feisild- og småsildfisket: Det ble tatt mindre sild i Nord-Norge enn uken før. Finnmark hadde 720 hl tatt i Varangerfjorden. Troms hadde 5000 hl, hvorav 160 hl på Nordreisa, Malangen 100 hl, Kat-fjord 600 hl, Øyfjord i Senja 750 hl, Sørreisa 700 hl og Astafjord 2690 hl. I Nordland ble det tatt 2150 hl. Tilsammen 7870 hl i Nord-Norge.

Nord-Trøndelag melder om en uketilgang på 3590 hl, hvorav 225 hl til frysing og 3365 hl til mel og olje.

Buholmsråsa—Stad: På Sunnmøre ble det tatt 6600 hl, Romsdal 4200 hl, Nordmøre 2300 hl og Sør-Trøndelag 3800. I alt ble det på strekningen tatt 8495 hl feitsild og 7261 hl småsild. Av feitsilda ble 18 hl anvendt til salting, 6811 hl til mel og olje, 1462 hl til agn og 204 hl til innenlandsbruk. Småsilda ble anvendt slik: Hermetikk 1829 hl, mel og olje 5146 hl og agn 286 hl.

Feitsild- og småsildfisket 1. januar—20. juni 1964.

	Finnmark—Buholmråsa ¹		Buholmråsa—Stad		Stad—Rogaland ²		Samlet fangst	
	Feitsild	Småsild	Feitsild	Småsild	Feitsild	Småsild	Feitsild	Småsild
	hl	hl	hl	hl	hl	hl	hl	hl
Fersk eksport.....	—	—	16 176	1 008	—	—	16 176	1 008
Saltet	58	250	131	303	76	—	265	553
Hermetikk	—	1 079	18	18 745	—	2 674	18	22 498
Fabrikksild	199 170	174 930	187 788	120 762	725	7 883	387 683	303 575
Agn	9 500	335	49 238	979	7	1	58 745	1 315
Fersk innenlands	2	—	970	41 127	1 389	30	2 361	1 157
I alt	208 730	176 594	254 321	142 924	2 197	10 588	465 248	330 106
I alt pr. 22/6 1963	125 513	143 871	41 018	139 166	3 051	31 002	169 582	314 039
I alt pr. 23/6 1962	69 316	313 981	19 987	77 361	1 142	9 683	90 445	401 025

¹ Lodde til fabrikk 202 130 hl. Agn 198 hl. Øyepål til fabrikk 916 hl. ² Herav 16 052 hl til filet. ³ pr. 30/4-64. ⁴ Herav til fiskefor 913 hl.

Sør for Stad ble det tatt 4220 hl småsild, av dette ble 3200 hl tatt nord for Bergen og 1020 hl sør for Bergen.

Brisling: Det var gode driftsforhold for brislingfisket i siste uke. I alt ble det innmeldt et ukekvantum på 50 060 skjegger mot 15 700 hl forrige uke.

Sildefisket ved Island: Pr. 23. juni er det innmeldt fangster på tilsammen 90 000 hl islandssild. I alt har 28 fartøyer levert fangst til nå. Fisket har stort sett foregått i området ved Glettingaflaket.

Industrifisket i Nordsjøen med snurpenot og trål:

Til Egersund ble det levert 4966 hl tobis, 1285 hl øyepål, 665 hl sild og 218 kasser minkför. Hauge-sundsområdet ble tilført 33 241 hl sild, 1247 hl øyepål og 1080 kasser minkför siste uke. Bergens-området hadde 4883 hl sild og 507 hl øyepål. Nord for Stad ble det brakt i land 2977 hl øyepål og 1245 hl sild. Tilsammen ble det siste uke brakt i land 4966 hl tobis, 6016 hl øyepål og 40 034 hl sild.

Summary.

The fisheries was hampered by bad weather also during this week, but the catches were still not too bad. The Finnmark young cod fishery has now come to an end, and shows a total quantity of only 19 329 tons, the lowest since 1946. The total quantity of spawning cod and young cod shows 66 647 tons against 93 750 tons in 1963.

In Troms the catches were a little larger than last week's, and especially the Greenland halibut

catches were good. In Vesterålen the fishing was very much hampered by the weather and allowed only two days catching.

Three vessels arrived at Møre ports from West Greenland waters with good catches of salted fish.

In southern Norway the weather and catches were much on the same level as in the previous week.

From the Norwegian herring fishery off Iceland 90 000 hectolitres have been landed for reduction as per June 23.

The sprat fishery was also a little better this week.

Makrellfisket 1964.¹

Anvendelse	1964		1963
	I tiden 8/6-13/6	I alt pr. 13/6	I alt pr. 15/6
	tonn	tonn	tonn
Fersk innenlands	216	1 918	1 757
Fersk eksport	14	87	137
Frysing, rund.....	9	411	906
Frysing, filitert....	1	1	15
Frysing, sløyd	388	1 935	1 518
Salting	226	1 349	936
Hermetikk	16	108	242
Agn	76	803	1093
Førmel	—	20	7
Røking	—	—	—
Diverse	—	8	3
I alt	946	6 640	6 614

¹ Etter oppgaver fra Norges Makrellag S/L.

N. ANTHONISEN & CO.	
ETABL. 1868 BERGEN TLF. 13 307	Kjøper av tørrfisk, saltfisk, saltrogn. Bortleier kjølelager for lettsaltet sild. Store fryserom. Dypfrysing.

Siste rapport

Rapport nr. 21 om torskefisket pr. 20. juni 1964.

Fisket i 1964.

Distrikt	Totalfangst sløyd torsk tonn	Anvendelse			Damp-tran hl	Lever til annen tran hl	Rogn	
		Hengt tonn	Søltet tonn	Fersk inkl. iset og filet tonn			Søltet hl	Fersk og til herm. hl
Finnm. vinterfiske	5 843	974	955	3 914	840	—	192	356
Finnmark, vårfiske	19 329	⁶ 7 597	1 897	9 835	4 133	—	203	164
Troms	2 983	470	1 659	854	1 511	⁴ 623	275	1 263
Lofotens opps.d.	23 674	⁷ 14 156	⁶ 7 104	2 414	12 828	⁵ 831	8 645	6 312
Lofoten forøvrig)	10 355	2 936	5 432	1 987	5 339	⁴ 241	706	5 778
Vesterålen								
Helgeland-Salten .	450	286	70	94	21	⁴ 220	99	130
Nord-Trøndelag . .	655	490	44	121	178	140	228	230
Sør-Trøndelag . .	290	32	44	214	119	⁴ 4	7	108
Møre og Romsdal	3 068	16	814	2 238	1 173	—	910	1 116
Tils.	66 647	26 957	18 019	¹ 21 671	26 142	2 059	² 11 265	³ 15 502

Sammenlikning med tidligere år.

År	Tonn sløyd torsk										
	Finnmark		Troms	Lofotens oppsyns-distr.	Lofoten forøvrig og Vesterål.	Steigen-Ofoten	Helgel-Salten	Nord-Trøndel.	Sør-Trøndel.	Møre og Romsdal	Tilsammen
	Vinterf.	Vårf.									
1964	5 843	19 329	2 983	23 674	10 355	—	450	655	290	3 068	66 647
1963	7 689	35 495	6 364	28 302	10 310	665	1 037	878	385	2 625	93 750
1962	8 596	31 218	7 306	38 850	8 464	710	614	603	306	2 821	99 488
1961	14 081	59 404	5 624	41 664	8 682	2 059	928	822	491	3 229	136 984
1960	11 908	39 479	5 022	37 387	10 367	1 756	1 513	1 131	943	4 997	114 503
1959	13 931	52 484	7 868	44 177	8 787	1 723	2 642	2 295	1 101	7 302	142 310
1958	9 941	69 299	6 317	33 841	8 678	1 334	1 418	2 271	486	6 303	139 888
1957	9 201	52 143	7 086	23 043	8 518	1 339	2 139	3 238	646	4 287	111 640
1956	15 909	52 695	8 443	65 921	12 469	678	647	1 110	611	4 562	163 046
1955	13 490	47 105	10 124	46 364	7 229	230	163	537	293	2 655	128 190

År	Anvendelse, total							Vårtorskefisket i Finnmark						
	Råfisk				Biprodukter			Anvendelse råfisk						
	Hengt til		Saltet tonn	Fersk inkl. filet m.m. tonn	Damp-tran hl	Lever til annen tran, hl	Rogn		Hengt til		Saltet tonn	Fersk inkl. filet tonn	Damp-tran hl	Lever til annen tran hl
	rundfisk tonn	rotskjær tonn					Søltet hl	Fersk og til hermetikk hl	rundfisk tonn	rotskjær tonn				
1964	26 424	533	18 019	21 671	26 142	2 059	11 265	15 502	7 081	516	1 897	9 835	4 133	—
1963	49 528	2 350	10 932	30 940	28 207	1 957	15 731	20 069	17 837	1 656	1 180	14 822	4 541	316
1962	37 718	2 856	21 928	36 986	30 614	19 69	21 334	13 107	11 083	2 187	2 368	15 580	3 833	50
1961	77 985	1 946	26 306	30 747	57 743	3 661	23 590	20 994	44 013	1 628	2 143	11 620	24 037	1 404
1960	57 554	2 822	31 138	22 989	47 873	2 820	19 406	24 368	26 177	2 388	3 541	7 373	14 283	475
1959	93 926	3 299	17 496	27 589	58 019	3 234	24 520	23 884	39 038	2 844	2 868	7 734	20 179	1 213
1958	84 202	3 203	31 731	20 752	59 989	5 663	24 407	16 588	50 794	2 873	8 018	7 614	29 037	4 187
1957	59 659	2 069	37 412	12 500	41 985	2 229	24 877	12 809	37 566	1 615	10 169	2 793	17 398	814
1956	77 077	1 782	62 939	21 248	69 692	3 750	32 506	15 172	39 485	1 523	7 747	3 940	17 227	458
1955	63 870	595	41 015	22 710	57 617	925	28 285	19 450	32 397	410	9 066	5 232	17 251	520

¹Herav til filet 14 920 tonn, hvorav i Finnmark 3456 tonn, fra vinterfiske og 8767 tonn fra vårfiske, Troms 659, tonn, Nordland 992 tonn, Lofoten 1002 tonn, Vikna 39 tonn, Møre 5 tonn, til hermetikk 795 tonn på Møre, i Vikna 2 tonn. ²Herav sukkersaltet 4 534 hl, hvorav 4 106 hl i Lofoten og 435 hl. i Vesterålen—Yttersiden ³ Herav til hermetikk, 7688 hl hvorav Lofoten 4 120 hl, Vesterålen—Yttersiden 2985 hl Vikna 162 hl og Møre 421 hl. ⁴Det oppgis at leveren er anvendt fersk. ⁵Herav 20 hl til bruntran 306 hl solgt fersk, 515 hl til hermetikk. ⁶Herav til rotskjær 516 tonn. ⁷ Herav til rotskjær 17 tonn.

Lover og bestemmelser gitt i medhold av lov.

Lov av 21 mai 1964 om endringer i lov om pensjonstrygd for fiskere av 28. juni 1957.

I.

Følgende bestemmelser i lov om pensjonstrygd for fiskere av 28. juni 1957 skal lyde:

§ 1.

Trygdepliktig etter denne lov er:

- a. enhver som er syketrygdet som medlem etter de særregler som er fastsatt for mantallsførte fiskere, fangstmenn m. v. i kapitel XXIII i loven om syketrygd av 2. mars 1956,
- b. norsk statsborger eller person med fast bopel i Norge som er fisker, fangstmann eller mannskap på norsk fiske- eller fangstfartøy som er på 100 brutto registertonn eller mer. Det samme gjelder fartøyets eier hvis han er i full stilling ombord når arbeidstaker i slik stilling omfattes av trygden,
- c. arbeidstaker på fiske- eller fangstfartøyer under 100 brutto registertonn, jfr. § 26 punkt 1, fjerde ledd, i loven om syketrygd.

§ 16 punkt 2.

2. Pliktig medlem som nevnt i § 1, littera a, skal innbetale premie for samme tid og samtidig med premie til syketrygden.

Departementet fastsetter nærmere regler om innbetaling av premie for pliktige medlemmer som nevnt i § 1, littera b og c.

Reglene om innkreving og utpanting for syketrygdpremie gjelder på tilsvarende måte.

II.

Denne lov trer i kraft 1. januar 1965.



Ut-
landet

Den danske fiskeriminister om fiske i fjerne farvann.

Fiskeriminister A. C. Normann har uttalt seg om muligheten av dansk fjernfiskeri med trålere og fabrikkskip. Hans uttalelser er blitt gjengitt i en noe for kategorisk form av presseorganer, og han beriktiger disse i en uttalelse til «Dansk Fiskeritidende» den 5. juni.

Hans uttalelse gikk ut på at det muligens lot seg gjøre å drive et rentabelt fjernfiskeri med trålere og fabrikkskip. Grunnlaget for formodningen er at andre land kan gjøre det.

Ministeren har antydnet at en forsøksvis kunne chartre et par

større fartøyer og sende dem til grønlandske farvann. Videre uttaler han:

«Jeg har aldri tordet gi råd med hensyn til fiske i fjerne farvann ut fra en sikker følelse av at det har fiskerne selv mer forstand på.

Skulle Danmark delta i fiske på fjerne fangstfelt ville det snarest — istedenfor alminnelige fiskere — bli kapitalsterke selskaper eller redere, som deltok og med bemanning dels herfra, dels fra Færøyane, Island eller andre steder, og det kunne fra et dansk samfunnssynspunkt selvfølgelig være et interessant forsøk under forutsetning av at det ikke ble oss selv vi konkurrerte med både om avsetning og den alt for lille tilgang av arbeidskraft. Etter hva jeg hittil har sett og hørt om fjernfiskeri ved Grønland, er våre forhold i Danmark tross alt så gode at ingen vil kunne gå inn under arbeidsklima og komfortforholdene der oppe og det lange fravær hjemmefra, hvis fiskeriet bare er rentabelt. Det måtte i så fall en betydelig ekstraportjeneste til.

Derfor tror jeg også at fiskerne inntil videre vil holde seg mest til de kjente områder.»

Danmarks fiskerigrenser.

Følgende gjengis fra «Dansk Fiskeritidende» av 5. juni:

Forslag om utvidelse av de danske fiskerigrenser i henhold til Londonkonferansen er fremsatt i Folketinget av fiskeriminister A. C. Normann.

Utenriksminister Per Hækkerup fremsatte samtidig forslag om ratifikasjon av konvensjonen, hvis hovedregel er at medlemslandene får rett, men ikke plikt til å utvide fiskerigransen til 12 sjømil. Land som tradisjonelt har fisket inntil den gamle tremilsgrense kan få rett til en overgangstid å fiske inntil seks sjømil fra land.

Det er hensikten å forhandle med Norge og Sverige om eventuelle særordninger for Kattegat og Skagerak.

Dansk forsøksfiske etter laks utfor Norge.

Det danske fiskeriministerium har, av de midler som i 1964—1965 er stillet til rådighet for produksjonsfremmende foranstaltninger innenfor fiskerinæringen, bevilget fiskeskipper Poul Jensen, Svaneke, et garantibeløp på kr. 15 000 kr. til nettoutbytte av en forsøktur på ca. 2 måneder til den norske vestkyst, i området fra Vestfjorden og nordover, for å drive forsøksfiske etter laks.

Når disse linjer leses, regner vi med at Poul Jensens avreise har funnet sted, skriver «Dansk Fiskeritidende» (5. juni), hvorfra vi har hentet disse linjer.

Norges Makrellag ^{S/L}

Kristiansand S

Makrellfiskernes salgsgorganisasjon

Sentralbord 24160 — Telegramadresse: Norgesmakrel

Eksport av fersk, frossen og saltet makrell

Dypfrossen makrellfilet i protangele

Formel- og oljefabrikk

Melding fra Fiskeridirektoratet,
Kontoret for driftsøkonomiske undersøkelser.

LØNNSOMHETEN AV FISKEFARTØYER OVER 40 FOT I 1962

ÅRSRESULTATER

Innledning.

Med dette legges fram resultater fra lønnsomhetsundersøkelsen for fiskefartøyer over 40 fot for driftsåret 1962. Forrige melding ble offentliggjort i 3 artikler i «Fiskets Gang» nr. 25, 26, 27 1963 under tittel «Fiskefartøyers lønnsomhet i 1961». De 3 artiklene er også utgitt samlet i særtrykk under samme tittel. Undersøkelsen har vært foretatt årlig i Fiskeridirektoratet fra og med 1950.

Undersøkelsen bygger på sesongregnskaper og årsregnskaper hentet inn gjennom Statens Fiskarbank. Låntakere i Statens Fiskarbank som har fartøyer større enn 40 fot belånt i banken er pålagt å sende inn til banken slike regnskapsoppgaver for fartøyets drift. Før 1960 var størrelsesgrensen 50 fot. Undersøkelsen er foretatt for et utvalg av de belånte fartøyer.

For oppgavepliktige fartøyer over 60 fot sendes det inn *oppgjørsskjemaer* som viser inntekter, kostnader, lotter m. m. for det enkelte fiske (sesong) som fartøyet har drevet i løpet av året. Dessuten blir det ved årets utgang sendt inn til banken en *årsoppgave* over fartøyets inntekter og kostnader i årets løp og som også inneholder statusoversikt.

For fartøyer mellom 40 og 60 fot sendes det kun ett skjema om året. På dette skjema er samlet såvel oppgavene for den enkelte sesong som årsoppgavene.

Regnskapsmaterialet.

Årsresultatene i meldingen for 1962 bygger på regnskapsoppgaver fra bare såkalte helårsdrevne fartøyer. Det samme var tilfelle også for 1961. I de tidligere undersøkelser var resultatene derimot basert på et grunnmateriale som omfattet både helårsdrevne og ikke-helårsdrevne fartøyer.

Resultatene de to siste undersøkelsesår er derfor på de fleste punkter ikke helt sammenliknbare med tallene i de tidligere meldinger. Imidlertid er det også i disse tidligere meldinger gitt en del resultater særskilt for helårsdrevne fartøyer, og disse resultater er sammenliknbare med resultatene av undersøkelsene for 1961 og 1962.

Det vil selvsagt i noen grad være et skjønsspørsmål hvor en skal trekke skillet mellom helårsdrevne og ikke-helårsdrevne fartøyer. I denne undersøkelse er avgrensningen foretatt på samme måte som tidligere, idet en har betraktet et fartøy som helårs-

Tabell 1. ANTALL FARTØYER I UTVALG OG MASSE 1962. REPRESENTASJONSPROSENTER.

	Gr. I	Gr. II	Gr. III	Gr. IV	Gr. V	Gr. VI	Alle				
	Fartøyenes lengde i fot										
	40— 49,9	50— 59,9	60— 69,9	70— 79,9	80— 89,9	90— 99,9		100— 109,9	110— 119,9	120— 129,9	130 og over
<i>Utvalg :</i>											
Sør-Norge, ant. fartøyer	90	53	30	12	10	12	10	8	4	3	232
Nord-Norge, ant. fartøyer	107	48	33	20	10	16	14	7	—	—	255
Kysten i alt, ant. fartøyer	197	101	63	32	20	28	24	15	4	3	487
<i>Masse :</i>											
Sør-Norge, ant. fartøyer	1 297	579	422	152	99	85	94	92	47	61	2 928
Nord-Norge, ant. fartøyer	1 067	413	156	83	40	42	25	14	11	25	1 876
Kysten i alt, ant. fartøyer	2 364	992	578	235	139	127	119	106	58	86	4 804
<i>Utvalg i pst. av masse :</i>											
Sør-Norge, pst.	7	9	7	8	10	14	11	9	9	5	8
Nord-Norge, pst.	10	12	21	24	25	38	56	50	—	—	14
Kysten i alt, pst.	8	10	11	14	14	22	20	14	7	3	10

drevet dersom det har deltatt i fiske eller fraktfart en eller flere dager i hver av minst 9 av årets måneder.

I alt har en for regnskapsåret 1962 fått komplette regnskapsoppgaver fra 487 fartøyer med helårsdrift. Av disse var 255 fra de tre nordligste fylkene («Nord-Norge») og 232 fra resten av kysten («Sør-Norge»).

Av tabell 1 vil en se at undersøkelsen omfatter 10 prosent av alle registrerte fiskefartøyer over 40 fot. En vesentlig del av fiskeflåten var imidlertid ikke i drift på helårsbasis. Fiskeritellingen for 1960 gir her visse holdepunkter. Denne viser således at vel 50 prosent av fartøyene over 40 fot det året hadde en driftstid som svarer noenlunde til det krav en i undersøkelsen har stilt for helårsdrift (ca. 30 uker eller mer).

Det har neppe foregått vesentlige endringer i dette forhold i årene fram til 1962. En regner derfor med at undersøkelsen anslagsvis omfatter ca. 20 prosent av alle fartøyer som deltok i fiske på helårsbasis i 1962.

Nord-norske fartøyer større enn 120 fot er ikke representert i undersøkelser. Bortsett fra dette er nord-norske fartøyer sterkere representert i undersøkelsen enn kysten for øvrig.

Representasjonen er ellers ujevn fra størrelsesgruppe til størrelsesgruppe, men må stort sett karakteriseres som tilfredsstillende. Fartøyer i størrelsene over 120 fot er dog fremdeles svært svakt representert i undersøkelsen tatt i betraktning at tallet på slike fartøyer i alt er forholdsvis lite. En kunne også ønske bedre representasjon for sør-norske fartøyer i enkelte størrelsesgrupper.

I hovedavsnittet «Sesongresultater» er det gitt driftsresultater for hvert av de fiskerier som er best representert i undersøkelsen. Selv for disse hadde det vært å ønske at en hadde hatt til disposisjon et større statistisk grunnmateriale.

I tidligere undersøkelser har en kunnet påvise at

det blant fartøyene i undersøkelsen (utvalget) har vært relativt flere nye fartøyer enn i hele fiskeflåten (massen). Det samme synes å være tilfelle også for 1962 (se tabell 2). Nå kjenner en ikke aldersfordelingen særskilt for de *helårsdrevne* fartøyer i massen, men forskjellen i aldersfordeling mellom utvalg og masse i tabell 2 er imidlertid så stor at en må kunne slutte at forholdsvis nye fartøyer er overrepresentert i utvalget også i 1962, og at den tekniske standard derfor gjennomgående må antas å ligge høyere for fartøyene i utvalget enn for helårsdrevne fartøyer i alt.

Fartøyenes virksomhet.

I tabell 3 er det gitt tall som belyser den virksomhet fartøyene har drevet. I tabellen er fartøyenes inntekt av det enkelte fiske regnet i prosent av deres inntekt i samtlige fiskerier. På liknende måte er antall mannsukeverk utført på det enkelte fiske oppgitt i prosent av ukeverksantallet for samtlige fiskerier.

Ved å sammenholde inntektsandelen og ukeverksandelen for de ulike fiskerier kan en få et foreløpig inntrykk av hvilke virksomheter som ga betingelser for gunstige eller ugunstige driftsresultater. Under hovedavsnittet «Sesongresultater» senere i denne melding er det gitt mer utførlige lønnsomhetsresultater for en rekke ulike fiskerier.

Fartøyenes virksomhet er også belyst i tabell 4 som viser hvorledes fangstverdien i de enkelte fartøygrupper fordeler seg på ulike hovedgrupper av fiskerier.

Det framgår av tabellene at fartøyenes virksomhet er sterkt avhengig av fartøystørrelsen. Virksomheten er ellers også avhengig av hvor på kysten fartøyet hører hjemme.

Dette er særlig tydelig når en ser på den betydning sildefiskeriene har for fartøyenes drift. For disse fiskerier finner en således et tydelig skille ved

Tabell 2. FARTØYENES PROSENTVISE ALDERSFORDELING I UTVALG OG MASSE 1962.

Fartøyenes opprinnelige byggeår:	Fartøyer i størrelsen									
	40—49,9 fot		50—59,9 fot		60—79,9 fot		80—99,9 fot		100 fot og over	
	Utvalg	Masse	Utvalg	Masse	Utvalg	Masse	Utvalg	Masse	Utvalg	Masse
Uoppgitt	2	3	1	2	—	1	—	—	—	—
Før 1900	—	1	—	2	1	8	4	8	5	6
1900—1919	21	35	18	38	2	19	8	18	17	25
1920—1939	22	37	20	25	12	18	13	10	24	25
1940—1959	44	21	52	31	82	51	73	61	50	41
1960—1962	11	3	9	2	3	3	2	3	4	3
Sum.....	100	100	100	100	100	100	100	100	100	100

Tabell 3. FARTØYENES VIRKSOMHET I 1962. Sysselsetting og driftsinntekt på de ulike fiskerier.

Fiskerier	Sør-Norge																		Nord-Norge																	
	Gr. I			Gr. II			Gr. III			Gr. IV			Gr. V			Gr. VI			Gr. I			Gr. II			Gr. III			Gr. IV			Gr. V					
	40—49,9 fot			50—59,9 fot			60—79,9 fot			80—99,9 fot			100—119,9 fot			120 fot og over			40—49,9 fot			50—59,9 fot			60—79,9 fot			80—99,9 fot			100—119,9 fot					
	Fartøyer	Mannsuveverk	Driftsinntekt	Fartøyer	Mannsuveverk	Driftsinntekt	Fartøyer	Mannsuveverk	Driftsinntekt	Fartøyer	Mannsuveverk	Driftsinntekt	Fartøyer	Mannsuveverk	Driftsinntekt	Fartøyer	Mannsuveverk	Driftsinntekt	Fartøyer	Mannsuveverk	Driftsinntekt	Fartøyer	Mannsuveverk	Driftsinntekt	Fartøyer	Mannsuveverk	Driftsinntekt	Fartøyer	Mannsuveverk	Driftsinntekt						
Vintersildfiske	7	2	1	20	9	11	19	8	11	6	11	5	10	21	10	4	17	15	1	1	1	3	1	1	6	3	2	6	5	4	10	7	4			
Feit- og småsildfiske	4	3	2	4	2	3	1	1	1	4	25	27	1	4	2	1	1	1	4	1	1	6	7	2	2	1	1	21	64	70	19	58	58			
Islandssildfiske	—	—	—	—	—	—	—	—	—	—	—	—	—	—	—	—	—	—	—	—	—	—	—	—	—	—	—	—	—	—	—	—	—			
Sildetråling ¹	9	5	9	4	4	4	5	6	6	8	13	15	6	9	8	—	—	—	—	—	—	—	—	—	—	—	—	—	—	—	—	—	—			
Brislingfiske	4	2	3	2	3	2	2	2	2	—	—	—	—	—	—	—	—	—	—	—	—	—	—	—	—	—	—	—	—	—	—	—	—			
Loddefiske	—	—	—	—	—	—	1	1	—	6	5	—	2	1	—	—	—	—	1	1	—	6	2	—	8	2	—	18	13	—	14	12	—			
Fisketråling	6	3	3	4	4	3	12	20	19	2	3	3	1	1	—	1	13	11	5	—	—	1	—	—	22	19	19	3	3	3	3	5	7			
Snurrevadfiske	6	5	3	2	2	1	—	—	—	—	—	—	—	—	—	—	—	—	11	4	5	1	—	—	—	—	—	—	—	—	—	—	—			
Vinterf. i Finnm.	1	1	1	—	—	—	—	—	—	—	—	—	—	—	—	—	—	—	19	5	7	4	6	13	9	10	1	1	1	1	1	1	6			
Lofotfiske garn, line, juksa	2	1	1	1	1	1	—	—	—	—	—	—	—	—	—	—	—	—	29	8	8	14	6	5	3	1	1	—	—	—	—	—	—			
Annet skreifiske	12	4	2	1	1	1	—	—	—	—	—	—	—	—	—	—	—	—	48	24	26	19	14	14	13	9	8	—	—	—	—	—	—			
Vårtorskfiske i Finnmark, garn, line, juksa	1	1	1	—	—	—	—	—	—	—	—	—	—	—	—	—	—	—	10	2	2	6	1	1	4	1	1	—	—	—	—	—	—			
Seifiske	13	10	6	9	10	7	1	—	—	2	1	1	—	—	—	—	—	—	43	20	18	26	29	29	14	9	6	—	—	—	—	—	—			
Bankfiske	9	5	3	5	4	5	4	12	8	4	9	8	—	—	—	—	—	—	8	4	5	10	11	13	20	21	28	5	7	12	6	4	8			
Fiske ved Vest-Grønland	—	—	—	—	—	—	—	—	—	—	—	—	3	23	23	1	22	16	—	—	—	—	—	—	—	—	—	1	1	1	3	7	8			
Fiske i andre fjerne farvann	1	1	—	—	—	—	5	5	7	2	1	2	2	5	5	—	—	—	—	—	—	—	—	—	—	—	—	4	4	5	—	—	—			
Pigghåfiske	9	3	2	10	10	10	13	22	23	5	11	9	2	2	1	—	—	—	—	—	—	—	—	—	—	—	—	—	—	—	—	—	—			
Makrellfiske	36	8	11	23	7	7	8	2	2	2	1	1	1	1	1	—	—	—	—	—	—	—	—	—	—	—	—	—	—	—	—	—	—			
Størjefiske	—	—	—	3	4	8	6	8	10	—	—	—	—	—	—	—	—	—	—	—	—	—	—	—	—	—	—	—	—	—	—	—	—			
Småhvalfangst	1	1	—	3	2	1	3	2	2	—	—	—	—	—	—	—	—	—	8	4	3	3	2	3	8	4	7	—	—	—	—	—	—			
Reketråling	55	41	48	28	30	33	6	7	5	—	—	—	1	1	1	—	—	—	33	9	10	8	3	3	3	1	—	—	—	—	—	—	—			
Annen virksomhet	17	3	4	7	6	3	8	4	4	2	5	7	3	3	4	1	13	12	47	5	8	31	14	19	14	8	7	6	5	8	—	—	—			
Fraktfart	4	1	—	3	1	—	—	—	—	4	3	3	8	6	4	4	9	7	3	1	1	4	1	1	2	1	1	2	1	1	—	—	—			
Sum	100			100			100			100			100			100			100			100			100			100			100			100		

¹ Inklusive tråling etter øyepål, tobis og andre sildelignende arter (ikke lodde) som nyttes til oppmaling.

en fartøystørrelse på om lag 80 fot, idet sildefiske-riene var av vesentlig større betydning for fartøyene over denne størrelse enn for de mindre. Det var som det framgår av tabellen også klar forskjell mellom sør-norske og nord-norske fartøyer.

Blant nord-norske fartøyer var feit- og småsildfisket det helt dominerende sildefiske. Dette fiske var også viktig for sør-norske fartøyer fra 80 til 100 fot. For de øvrige sør-norske fartøyer over 80 fot var derimot islandssildfisket av størst viktighet.

Fisket på fjerne farvann var viktigere for sør-norske fartøyer enn for nord-norske. Særlig for sør-norske fartøyer over 100 fot ga dette fisket en vesentlig andel av den totale driftsinntekt.

Av de ulike former for trålfiske bidro sildetråling og reketråling med en større andel av den totale driftsinntekt blant sør-norske enn nord-norske fartøyer. Fisketråling var derimot av om lag like stor betydning i Nord-Norge som i Sør-Norge for fartøyer fra 60 til 100 fot.

Blant sør-norske fartøyer under 80 fot finner en at rekefiske var den viktigste virksomhet opptil en fartøystørrelse på ca. 60 fot, mens pigghåfiske spilte størst rolle for fartøyene mellom 60 og 80 fot.

For de nord-norske fartøyene under 80 fot var vinter- og vårfisket i Finnmark, lofotfisket og annet skreifiske fiskerier av stor betydning. Disse ga fra 20 til over 40 prosent av den totale fangstverdi. Av om lag like stor viktighet var for øvrig seifisket,

størjefisket og bankfisket. Disse var også viktige fiskerier for de tilsvarende sør-norske fartøygrupper.

Virksomheten var ellers både for sør-norske og nord-norske fartøyer fordelt over en rekke forskjellige fiskerier som kan være viktige for enkelte fartøyer, men som ikke teller så meget når en ser på fartøygruppene under ett.

I tabell 5 er fartøyene prosentvis fordelt etter antallet av fiskerier de har drevet. En finner her at blant alle fartøyene i undersøkelsen deltok 17 prosent i bare ett fiskeri. Tabellen viser også at dette forekom oftere blant sør-norske enn blant nord-norske fartøyer. De fartøyer det her gjelder har fortrinnsvis drevet trålfiske av ett eller annet slag. For fartøygruppene under 60 fot er det særlig reketråling som har vært drevet.

De fleste fartøyene i undersøkelsen, vel 60 prosent, deltok i to eller tre fiskerier, og de fordeler seg med om lag en halvpart på hver kategori.

Nord-norske fartøyer over 60 fot har i større grad enn de tilsvarende sør-norske deltatt i to fiskerier. Det motsatte er tilfelle for de under 60 fot.

En kombinasjon av tre fiskerier forekom hyppigere blant sør-norske enn nord-norske fartøyer over 80 fot. Under 80 fot var forholdet det motsatte.

I fire fiskerier deltok 15 prosent av fartøyene, og i mer enn fire 6 prosent.

Det var mer alminnelig med en kombinasjon av

Tabell 4. FANGSTVERDI FORDELT PÅ ULIKE HOVEDGRUPPER AV FISKERIER 1962. PROSENTTALL.

	Sør-Norge						Nord-Norge				
	Fartøygruppe										
	I	II	III	IV	V	VI	I	II	III	IV	V
Sildefiskeriene (ikke trål)	6	15	13	51	53	54	1	2	2	74	70
Lofotfiske, vinter- og vårfiske i Finnmark og annet skreifiske (ikke trål)	5	2	—	—	—	—	43	26	20	1	6
Sei-, størje- og bankfiske	9	20	18	9	—	—	26	43	36	12	8
Trålfiske (alt trålfiske ekskl. snurrevad)	60	39	30	18	9	11	12	5	20	4	7
Fiske på fjerne farvann (ikke sild)	—	—	7	2	28	16	—	—	5	1	9
Andre fiskerier og fraktfart	20	24	32	20	10	19	18	24	17	8	—
Sum	100	100	100	100	100	100	100	100	100	100	100

Tabell 5. FARTØYENE PROSENTVIS FORDELT ETTER ANTALL FISKERIER SOM HAR VÆRT DREVET. 1962.

	Sør-Norge						Nord-Norge					Alle grp.
	Fartøygruppe											
	I	II	III	IV	V	VI	I	II	III	IV	V	
Bare ett fiskeri	33	25	30	18	5	29	15	10	—	—	—	17
To fiskerier	30	32	24	32	22	29	28	17	34	62	33	30
Tre fiskerier	24	25	29	36	56	29	36	29	43	23	43	32
Fire fiskerier	8	11	12	9	17	13	17	27	19	13	24	15
Mer enn fire fiskerier	5	7	5	5	—	—	4	17	4	2	—	6
Sum	100	100	100	100	100	100	100	100	100	100	100	100

fire eller flere fiskerier blant nord-norske fartøyer enn blant sør-norske.

En del av fartøyene i undersøkelsen har utenom fiske også drevet noe fraktfart. Fraktinntektene representerer imidlertid bare ca. 1 prosent av den totale driftsinntekt, og fraktfart var således av liten betydning for fartøyene generelt sett.

Undersøkelsen omfatter ikke stortrålerne, det vil si trålfartøyer over 300 br. tonn. Denne tonnasje-grensen svarer til om lag 135 fot.

For stortrålerne foretas det årlig en spesiell lønnsomhetsundersøkelse. For driftsåret 1962 vises til melding i «Fiskets Gang» nr. 50, 1963. Småtrålerne er derimot representert i undersøkelsen.

Driftsinntekter.

I tabell 8, punkt 1, er gjengitt driftsinntektene pr. år regnet i gjennomsnitt pr. fartøy i de ulike størrelsesgrupper.

Størrelsen *driftsinntekter i alt* omfatter inntekter fra fiske (eksklusive avgift til salgslag) og fraktinntekter i løpet av driftsåret. Den omfatter ikke kapitalinntekter som renteinntekter, vinning (eventuelt tap) ved salg av produksjonsmidler o. l.

Driftsinntektene økte sterkt fra fartøygruppe til fartøygruppe både i Sør- og Nord-Norge. Økingen var gjennomgående noe større blant nord-norske enn sør-norske fartøyer.

I alle fartøygrupper hadde nord-norske fartøyer høyere gjennomsnittsinntekt enn sør-norske. Forskjellen var særlig stor i gruppe III og gruppe IV.

Det kan ikke påvises vesentlige forskjeller i driftstidens lengde mellom sør-norske og nord-norske fartøyer, og det er også liten forskjell i maskinstyrke og fartøyalder. Disse forhold kan således ikke ha vært avgjørende for forskjellen i driftsinntekt.

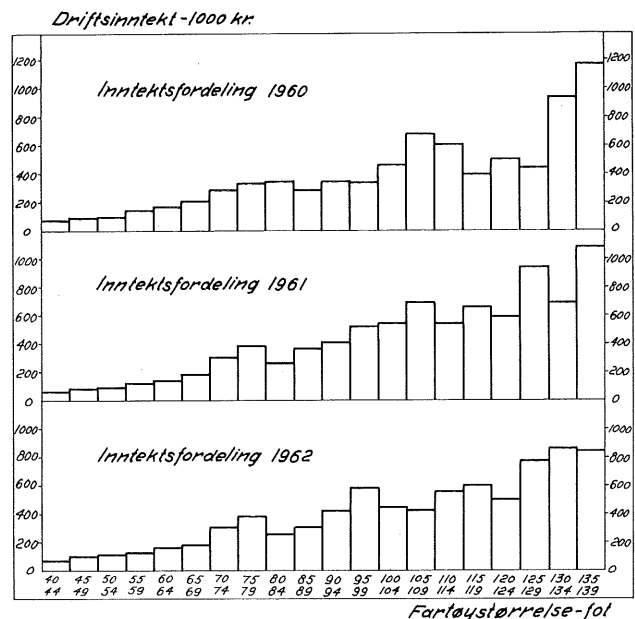


Fig. 1. Gjennomsnittlig driftsinntekt for fartøyer i de enkelte femfotsgrupper 1960–1962.

Tabell 6. FARTØYENE¹ FORDELT ETTER STØRRELSE. GJ.SNTL. DRIFTSINNTEKT PR. FARTØY 1960–62.

Fartøystørrelse, fot	1960		1961		1962	
	Ant. fartøyer	Dr.-inntekt pr. fartøy 1000 kr.	Ant. fartøyer	Dr.-inntekt pr. fartøy 1000 kr.	Ant. fartøyer	Dr.-inntekt pr. fartøy 1000 kr.
40–44	62	72	92	68	94	78
45–49	78	93	118	92	103	102
50–54	41	96	58	97	65	118
55–59	42	142	51	126	36	129
60–64	45	173	63	152	44	172
65–69	33	213	37	194	19	188
70–74	26	291	27	304	20	312
75–79	20	335	19	389	12	391
80–84	8	355	6	275	3	260
85–89	11	290	17	377	17	311
90–94	10	347	12	420	16	423
95–99	4	342	10	536	12	589
100–104	19	461	19	558	14	450
105–109	2	680	5	697	10	429
110–114	4	613	9	552	7	564
115–119	5	397	5	665	8	603
120–124	2	508	2	599	2	506
125–129	2	451	1	946	2	780
130–134	1	941	1	699	2	873
135–139	1	1 167	2	1 089	1	851

¹ For alle tre år gjelder tallene helårsdrevne fartøyer.

Som også påpekt i undersøkelsen for 1961 antar en derimot at hovedårsaken til at de nord-norske fartøyene har oppnådd de beste fangstresultater må være et rikere og mer variert naturgrunnlag de siste årene i de nordlige enn sørlige kystfarvann.

I fig. 1 er det gitt en grafisk framstilling av gjennomsnittsinntektene for ulike fartøystørrelser (se også tabell 6). Det er der brukt en finere gruppering enn ellers i tabellverket nemlig femfotsgrupper i hele området fra 40 til 140 fot.

En vil av figuren se at driftsinntektene økte uten avbrekk med fartøystørrelsen opp til om lag 80 fot. For de større fartøyer er ikke forholdet fullt så entydig, men dette antas å ha sammenheng med at det i disse størrelsesgrupper er med forholdsvis få enheter, og at det er en betydelig inntektsspredning.

Inntektsspredningen er framstilt i fig. 2 (se også tabell 7). Langs den vanrette akse er avsatt driftsinntekt pr. fartøy i tusen kroner. Den loddrette akse angir hvor mange prosent av fartøyene som hadde inntekter innenfor de inntektstrinn som er angitt på den vanrette akse.

Hovedinntrykket av figuren er en forholdsvis stor inntektsspredning i alle fartøygrupper, og at den er særlig stor for de større fartøyenes vedkommende.

Den totale førstehandsverdi av alt norsk sjøfiske i 1962 var 665 mill. kroner, det samme som i 1960, men 21 mill. kroner mindre enn i 1961 (se tabell 9).

Nedgangen i verdiutbyttet fra 1961 skyldes først og fremst en svikt i verdien av torsk med bipro-

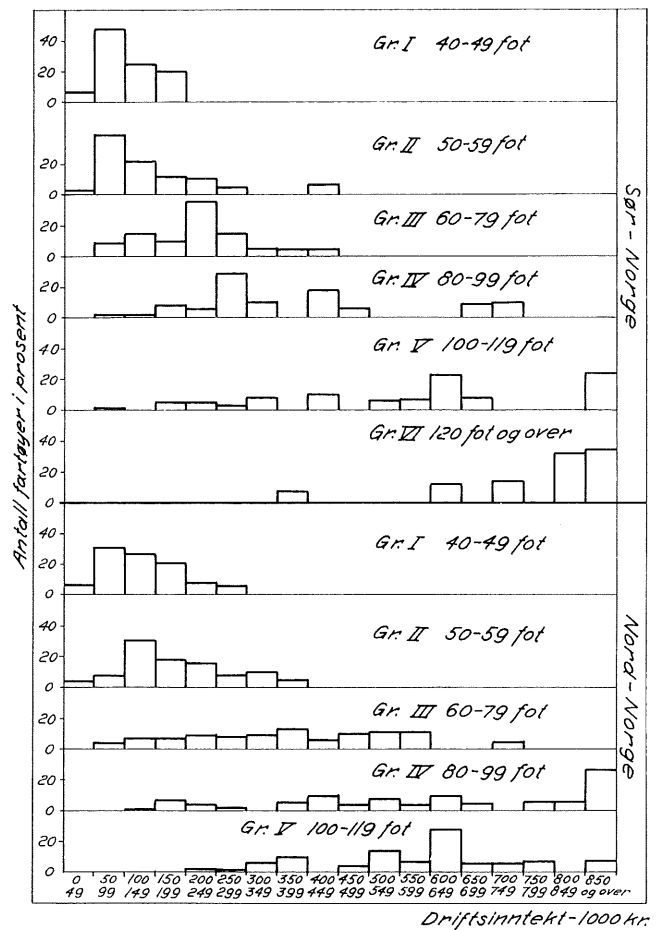


Fig. 2. Inntektsfordeling for fartøyer i ulike størrelsesgrupper 1962.

Tabell 7. FARTØYENE PROSENTVIS FORDELT ETTER STØRRELSE OG DRIFTSINNTEKT 1962.

Driftsinnt. 1000 kr.	Sørnorske fartøyer						Nordnorske fartøyer				
	Gr. I	Gr. II	Gr. III	Gr. IV	Gr. V	Gr. VI	Gr. I	Gr. II	Gr. III	Gr. IV	Gr. V
	prosent										
0—49 ..	7	3	—	—	—	—	7	4	—	—	—
50—99 ..	48	40	9	2	1	—	31	8	4	—	—
100—149 ..	25	22	15	2	—	—	27	31	7	1	—
150—199 ..	20	12	10	8	5	—	21	18	7	7	—
200—249 ..	—	11	36	6	5	—	8	16	9	4	2
250—299 ..	—	5	15	29	3	—	6	8	8	2	2
300—349 ..	—	—	5	10	8	—	—	10	9	—	6
350—399 ..	—	—	5	—	—	7	—	5	13	6	10
400—449 ..	—	7	5	18	10	—	—	—	6	10	—
450—499 ..	—	—	—	6	—	—	—	—	10	4	4
500—549 ..	—	—	—	—	6	—	—	—	11	8	14
550—599 ..	—	—	—	—	7	—	—	—	11	4	7
600—649 ..	—	—	—	—	23	12	—	—	—	10	28
650—699 ..	—	—	—	9	8	—	—	—	—	5	6
700—749 ..	—	—	—	10	—	14	—	—	5	—	6
750—799 ..	—	—	—	—	—	—	—	—	—	6	7
800—849 ..	—	—	—	—	—	32	—	—	—	6	—
850 og over.	—	—	—	—	24	35	—	—	—	27	8
	100	100	100	100	100	100	100	100	100	100	100

Tabell 8. DRIFTSRESULTATER 1962 FOR HELÅRSDREVNE FARTØYER GJENNOMSNIITT PR. FARTØY.

	Sør-Norge						Nord-Norge				
	Gr. I	Gr. II	Gr. III	Gr. IV	Gr. V	Gr. VI	Gr. I	Gr. II	Gr. III	Gr. IV	Gr. V
	40— 49,9 fot	50— 59,9 fot	60— 79,9 fot	80— 99,9 fot	100— 119,9 fot	120 fot og over	40— 49,9 fot	50— 59,9 fot	60— 79,9 fot	80— 99,9 fot	100— 119,9 fot
	tonn										
Fangstmengde i alt	76	147	264	906	950	1 327	120	201	260	1 499	1 559
Herav: Fisk	44	70	168	106	153	242	105	164	221	115	176
Sild	32	77	96	800	797	1 085	15	37	39	1 384	1 383
	kroner										
1. Driftsinntekter i alt	80 700	108 200	175 600	318 300	456 400	738 600	99 100	137 200	276 900	496 000	530 900
a. Mannskap	42 100	55 800	79 200	144 400	206 100	326 800	42 900	57 500	122 100	233 200	258 300
b. Redskaper	15 200	19 500	29 100	52 600	250 300	411 800	20 800	26 000	42 600	98 100	272 600
c. Fartøy	23 400	32 900	67 300	121 300			35 400	53 700	112 200	164 700	
2. Fartøyets sesongkostnader i alt	8 200	12 800	28 800	54 100	76 700	105 800	15 900	27 400	53 000	55 900	74 000
Drivstoffer	7 400	9 400	17 300	29 500	37 600	52 500	7 300	11 000	24 800	39 500	48 500
Agn	400	2 000	7 100	7 500	13 400	15 800	3 000	5 100	15 900	8 700	11 700
Is, salt, emballasje	200	300	3 000	8 200	10 700	10 100	100	200	900	400	2 600
Leid arbeidshjelp	0	200	500	700	1 800	7 100	4 500	9 800	8 600	200	0
Telefon, havneavg. etc.	100	300	500	3 200	5 400	10 900	500	500	1 900	4 400	6 400
Meklergebyr, salgsutgifter ..	0	0	0	1 200	1 500	1 500	0	0	0	100	700
Ass. fangst og effekter	0	100	200	1 700	4 100	5 900	100	200	300	1 900	3 100
Annet og uspesifisert	100	500	200	2 100	2 200	2 000	400	600	600	700	1 000
3. Fartøyets årskostnader i alt	13 400	17 900	40 400	84 500	108 700	177 200	16 900	25 400	62 700	116 600	153 100
Assuranse	1 500	2 500	5 500	11 700	14 200	18 900	2 200	3 400	7 300	16 500	22 100
Vedlikehold	5 100	7 300	13 500	29 100	41 000	72 900	7 100	9 000	23 400	43 200	40 800
Avskrivning, bokførte	6 700	7 800	19 900	35 800	40 000	64 000	7 500	12 800	29 000	47 700	71 600
Annet, uspesifisert	100	300	1 500	7 900	13 500	21 400	100	200	3 000	9 200	18 600
4. Fartøyets driftsoverskott (1c ÷ 2 ÷ 3)	1 800	2 200	÷ 1 900	÷ 17 300	2 600	900	÷ 3 500	÷ 7 800	..
5. Netto redskapsinntekt som tilfalt rederiet	4 400	3 700	5 700	6 600	1 500	800	3 800	19 800	..
6. Rederiets driftsoverskott (4+5)	6 200	5 900	3 800	÷ 10 700	÷ 7 200	34 100	4 100	1 700	300	12 000	÷ 60 000
7. Fiskerlott pr. år	14 320	13 100	12 420	12 120	13 620	18 830	8 980	8 850	12 300	11 750	11 280
8. Fiskerlott pr. uke	275	252	239	233	262	362	173	170	237	226	217
Fartøyets driftstid i alt, dager	302	278	263	251	239	251	269	259	242	240	244
Fartøyets størrelse, fot	45	54	66	91	111	129	44	53	68	92	107
Maskinstyrke, HK	59	77	151	239	352	451	57	96	166	235	356
Fartøyets alder fra opprinnelige byggeår	22	22	13	20	35	35	23	21	13	20	11
Fartøyets alder fra siste ombyggingsår	14	14	9	9	10	8	12	11	10	8	7
Antall fartøyer som er med i undersøkelsen	90	53	42	22	18	7	107	48	53	26	21

dukter, idet denne post gikk ned med 38 mill. kroner. Posten «annet» viser omtrent samme utbytte i 1962 som i 1961. Derimot var det en oppgang i fangstverdien av sild og brisling på 18 mill. kroner.

Nedgangen i det totale verdiutbytte av torsk med biprodukter sammen med et feilslått loddefiske slo klart ut i fangstresultatene til de nord-norske fartøyene. Bortsett fra gruppe I som bare viser en mindre endring i driftsinntekt fra 1961 til 1962, fikk de øvrige nord-norske fartøygrupper en ikke ubetydelig inntektssvikt i 1962 sammenliknet med året før.

For de sør-norske fartøyer var inntektsutviklingen fra 1961 til 1962 atskillig gunstigere, idet flere av fartøygruppene fikk en betydelig inntektøkning. Dette var særlig tilfelle med gruppene I, II og IV. Bare én av gruppene, gruppe VI (fartøyer over 120 fot), fikk en inntektssvikt i forhold til foregående år.

Av driftsinntektene i 1962 (tabell 8, punkt 1) fikk mannskapet gjennomsnittlig knapt 46 prosent. Denne andelen som i tabellen er kalt *driftsinntekter til mannskap* (punkt 1 a), omfatter ikke bare rene lottinntekter, men også faste hyrer og ekstralotter. Størrelsen er delvis *beregnet*, idet særskilt redskapsinntekt er beregnet og trukket fra i de tilfeller mannskapet eide redskapen og derfor fikk part sammen med denne. Det var på fartøyene under 80 fot at redskapen i vesentlig utstrekning var eid av mannskapet.

For fartøyene i størrelsen 80 til 99 fot eide rederiet i stor utstrekning redskapen og fikk part sammen med fartøyet. Også i disse tilfeller har en beregnet særskilt redskapspart, og denne er så trukket fra rederiparten.

På fartøyene over 100 fot var redskapen nesten utelukkende eid av rederiet og fikk part sammen med fartøyet. I tabell 8 er derfor for disse fartøyers

vedkommende gruppe V og VI) redskapspart og fartøypart gjengitt i én sum.

Slik redskapsandelen fremkommer i tabell 8 representerer de gjennomsnittlig ca. 18 prosent av driftsinntektene.

Den delen av driftsinntektene som går henholdsvis til mannskap, redskap og farøy vil naturlig nok variere noe fra gruppe til gruppe. Det er mange faktorer som påvirker og bestemmer de gjennomsnittlige fordelingsprosentene, så som ulikheter i mannskapsstyrke, i redskapssammensetning, i fartøystørrelse m. m.

Kostnader.

Det er vanlig i oppgjørene at noen av utgiftene dekkes som fellesutgifter, det vil si at de kommer til fradrag fra bruttoinntekten (driftsinntekten) før deling finner sted mellom mannskap, redskap og fartøy. Det er noe forskjell på hva slags utgifter som etter de ulike oppgjørsmetoder skal inngå i fellesutgiftene. For å få tall som er sammenliknbare fartøyene imellom har det vært nødvendig å foreta visse overføringer av utgifter som i oppgjørene er ført som fellesutgifter. Fellesutgifter som vedrører fartøyet drift er således blitt belastet fartøyparten, mens fellesutgifter som vedrører redskapen er belastet redskapsparten. Til gjengjeld har fartøyet og redskapen fått seg tillagt tilsvarende større part av bruttofangst. Fellesutgiftene proviant og hyrer er ført til inntekt for mannskapet.

Etter den omregning som er nyttet vil bruttopartene til fartøy og redskap avvike fra de faktiske oppgjør. Driftsoverskottet til fartøy og redskap vil derimot være upåvirket av omregningen.

I tabell 8 er fartøyet kostnader gruppert i to hovedgrupper, *sesongkostnader* og *årskostnader*. Den første gruppen består av slike kostnader som mer eller mindre kan henføres til den enkelte sesong eller det enkelte fiske. Den andre gruppen om-

Tabell 9. MENGDE- OG VERDIUTBYTTET AV ALT NORSK SJØFISKE 1953—1962.

År	Sild og brisling		Torsk med biprodukter		Annet		I alt	
	1000 tonn	Mill. kr.	1000 tonn	Mill. kr.	1000 tonn	Mill. kr.	1000 tonn	Mill. kr.
1953	962	201	214	150	222	135	1 398	486
1954	1 470	277	204	140	231	151	1 905	568
1955	1 140	251	259	190	248	169	1 647	610
1956	1 380	319	307	213	299	179	1 986	711
1957	1 020	258	249	183	305	186	1 574	627
1958	613	166	281	217	344	200	1 238	583
1959	728	216	274	223	363	231	1 365	670
1960	698	198	234	199	411	268	1 343	665
1961	555	169	259	233	508	284	1 322	686
1962	570	187	213	195	335	283	1 118	665

fatter de øvrige kostnadene som påløper i driftsåret, som assurance, vedlikehold og avskrivninger på fartøyet, sosiale utgifter og diverse uspesifisert.

I sesong- og årskostnadene er rederiets utgifter til faste hyrer og ekstralotter ikke tatt med, da disse allerede i punkt 1 c er trukket ut fra fartøyinntekten og i stedet inntektsført under mannskapets inntekter (punkt 1 a).

Heller ikke redskapskostnadene er kommet med i tabell 8 fordi en mangler fullgode regnskapstall for hele redskapsinnsatsen til belysning av disse kostnader. Dette spørsmål skal en for øvrig komme tilbake til senere.

Ser en på hvorledes driftskostnadene varierer med fartøystørrelsen, finner en på samme måte som for driftsinntektene at kostnadene øker med økende fartøystørrelse. Derimot er det til dels betydelig forskjell i den måte driftsinntektene og driftskostnadene øker på med stigende fartøystørrelse.

For de sør-norske fartøyene finner en at driftskostnadene økte atskillig sterkere enn driftsinntektene opp til gruppe IV (80–99 fot). Mens driftsinntektene her økte med bortimot 300 prosent fra minste fartøygruppe er økingen i driftskostnadene ca. 540 prosent.

For de sør-norske fartøyer over 100 fot var forholdet det motsatte, idet driftsinntektene her økte sterkere med fartøystørrelsen enn driftskostnadene. Fra gruppe IV til gruppe VI steg driftsinntektene således med ca. 130 prosent, mot en øking i driftskostnadene på ca. 105 prosent.

De totale driftskostnader unntatt redskapskostnader og proviantutgifter beløp seg på de sør-norske fartøyene i gruppene I til VI til henholdsvis kr. 21 600, kr. 30 700, kr. 69 200, kr. 138 600, kr. 185 400 og kr. 283 000. I gruppe I og II utgjorde dette henholdsvis ca. 27 og 28 prosent av de totale driftsinntektene. Fra gruppe II var det en øking opp til ca. 44 prosent i gruppe IV og siden avtok kostnadsprosenten og utgjorde ca. 38 prosent i gruppe VI.

Som nevnt tidligere hadde de nord-norske fartøyene betydelig større driftsinntekter enn de sør-norske. Også driftskostnadene var større, og i motsetning til det en har kunnet påvise i tidligere undersøkelser utgjorde de i alle grupper, unntatt i gruppe IV (80–99 fot), en større andel av driftsinntektene enn hva til felle var for de sør-norske fartøyer.

Fra gruppe I til gruppe III av nord-norske fartøyer økte driftskostnadene sterkere med stigende fartøystørrelse enn driftsinntektene, nemlig med

henholdsvis vel 250 prosent og ca. 180 prosent. Fra gruppe III til gruppe IV økte derimot driftsinntektene med bortimot 80 prosent, mens driftskostnadene bare økte med om lag 50 prosent. Fra gruppe IV til gruppe V var utviklingen igjen mindre gunstig, idet driftsinntektene bare økte med 7 prosent, mens driftskostnadene gikk opp med om lag 30 prosent.

På de nord-norske fartøyene beløp de totale driftskostnadene seg til kr. 32 800, kr. 52 800, kr. 115 700, kr. 172 500 og kr. 227 100 i henholdsvis gruppe I, II, III, IV og V. Dette utgjorde henholdsvis ca. 33, 39, 42, 35 og 43 prosent av driftsinntektene.

I alle fartøygrupper er drivstoffkostnadene den største posten blant *sesongkostnadene*. For de sør-norske fartøyene utgjorde drivstoffkostnadene fra ca. 7 prosent til ca. 10 prosent av driftsinntektene. Prosentandelen lå noe lavere for fartøygruppene over 100 fot enn for gruppene under.

De nord-norske fartøyene hadde gjennomgående atskillig større drivstoffkostnader enn de sør-norske, men på grunn av høyere gjennomsnittsinntekter utgjorde de likevel i de fleste grupper en noe lavere andel av driftsinntektene enn i Sør-Norge, således fra ca. 7 til ca. 9 prosent.

Av de ulike sesongkostnadene lå drivstoffutgiftene, agnutgiftene og utgiftene til leid arbeidshjelp gjennomgående høyere for nord-norsk enn sør-norske fartøyer. Dette antas i første rekke å ha sammenheng med en mer intensiv drift blant de nord-norske fartøyer og at de i større utstrekning har drevet linefiske som betinger forholdsvis store sesongutgifter. Derimot har de sør-norske fartøyene hatt større utgifter til is, salt og emballasje, som i første rekke har sammenheng med at de i større utstrekning enn de nord-norske fartøyene har deltatt i sildefiske ved Island.

De nord-norske fartøygruppene under 80 fot hadde sesongkostnader som utgjorde fra 46 til 52 prosent av de totale driftskostnader eksklusive redskapskostnader. Dette er en noe høyere andel enn det de tilsvarende sør-norske fartøygruppene viser, idet sesongkostnadene for disse lå på fra 38 til 42 prosent av de totale driftskostnadene.

For gruppene over 80 fot var forholdet det motsatte, idet sesongkostnadene i Nord-Norge lå på vel 30 prosent av driftskostnadene mot omkring 40 prosent i Sør-Norge.

Dersom en hadde hatt brukbare regnskapstall også for redskapens kostnader, ville det vært naturlig å ta med denne post under sesongkostnadene, og disse ville da ha økt i betydning.

En har foretatt grove beregninger av redskapskostnadene. Dersom en legger disse til grunn finner en at de samlede sesongkostnadene i Sør-Norge lå på fra 50 til 60 prosent av de totale driftskostnader.

Blant nord-norske fartøyer lå denne prosentandelen gjennomgående noe høyere, således fra vel 50 prosent til ca. 65 prosent.

Vedlikehold og avskrivning av fartøyet er de viktigste av *årskostnadene*. Disse poster utgjorde til sammen fra ca. 75 til bortimot 90 prosent av de totale årskostnader. De beløp seg til forholdsvis mest for de mindre fartøyene, idet de større fartøyene i tillegg blant annet har vesentlig større sosiale utgifter som også inngår blant årskostnadene.

Det var ikke alle fartøyeiere som førte avskrivninger i sine regnskapsoppgaver. Avskrivningsbeløpene i tabellen representerer et gjennomsnitt av de avskrivningsbeløp som er oppgitt. En bygger således på den forutsetning at de fartøyer som en mangler avskrivningstall for, har hatt avskrivningsbeløp som gjennomsnittet.

Posten assurance under årskostnadene omfatter utelukkende assurance av fartøyet. Andre assuranceformer som assurance av fangst- og mannskapseffekter, ansvarsforsikring m. v. er tatt med under sesongkostnadene. Assurance av redskaper, herunder notbåter og lettbåter, er det naturlig å regne blant redskapskostnadene.

Av de sør-norske fartøygrupper er det bare gruppe VI som viser nedgang i fartøykostnadene fra 1961 til 1962. De øvrige viser enten stort sett uforandrede kostnader (gruppe II) eller oppgang.

Forholdsvis størst var kostnadsøkningen i gruppe I og i gruppe IV. Gjennomgående var det større øking i årskostnadene enn i sesongkostnadene.

De nord-norske fartøygrupper opp til 80 fot hadde større fartøykostnader i 1962 enn i 1961. Av gruppene over 80 fot hadde gruppe IV praktisk talt samme kostnader i de to år, mens gruppe V hadde nedgang.

Blant de nord-norske fartøygrupper var det, i motsetning til de sør-norske, større endring i sesongkostnadene enn i årskostnadene.

Endringene i kostnadene i de to år må antas å ha sammenheng med en rekke forhold. Da det ikke kan påvises større endringer i prisene på driftsmidlene fra 1961 til 1962, kan prisutviklingen neppe alene forklare bevegelsene i fartøykostnadene. En må regne med at bevegelsen i kostnadene i noen grad kan ha sammenheng med at undersøkelsene i de to år i ikke liten grad omfatter forskjellige fartøyer.

Således var det bare ca. 60 prosent av fartøyene i 1961-undersøkelsen som også var med i 1962. Videre har fartøyene heller ikke drevet nøyaktig samme virksomhet i de to år, og dette kan også ha bevirket visse forskyvninger i kostnadene.

Det er ikke særlig stor forskjell i fartøyenes driftstid i de to år, og gjennomgående synes det heller ikke å være vesentlige endringer i fartøystrukturen målt etter slike kriterier som lengde, maskinstyrke eller byggeår. Stort sett må disse forhold derfor antas å ha vært av mindre betydning for bevegelsen i fartøykostnadene fra 1961 til 1962.

Derimot synes det å være en viss sammenheng, om enn ikke helt entydig, mellom endringene i fartøykostnadene og endringene i driftsinntektene, slik at øking i driftsinntektene gjennomgående faller sammen med øking i fartøykostnadene og omvendt.

En kan heller ikke se bort fra at enkelte kostnader, i første rekke vedlikehold og avskrivning av fartøyet, i noen grad kan ha vært påvirket av selve driftsresultatet.

Driftsoverskott.

I tabell 8 forekommer det tre overskottsbegrep. Det første er *fartøyets driftsoverskott* (punkt 4) som er lik det beløp som blir igjen av fartøyparten (1 c) etter at såvel sesongkostnadene (2) som årskostnadene (3) er trukket fra. Betalte gjeldsrenter er ikke med i kostnadene. Størrelsen vil framkomme i de rederiers regnskaper som kan deles opp i et fartøyregnskap og et redskapsregnskap. En slik oppdeling forutsetter enten at redskapsdelen har fått egen part, eller at det — der dette ikke var tilfelle — har vært mulig å *beregne* en særskilt part til redskapsdelen.

Det andre overskottsbegrepet er *netto redskapsinntekt som tilfalt rederiet* (5) som er definert som redskapspart minus redskapskostnader på den delen av redskapsdelen som rederiet eier og som derfor inngår i rederiets regnskap. Tallene under punkt (5) refererer seg således bare til en del av den samlede redskapsinntekt. Denne redskapsandelen er for øvrig større på de store fartøyene enn på de små.

Det tredje overskottsbegrepet er *rederiets driftsoverskott* (6) som er det beløp som blir igjen av rederiets andel av driftsinntektene når såvel fartøyets kostnader som rederiets redskapskostnader er trukket fra. Dette overskottsbegrepet har den fordel at det ikke forutsetter utskilling av særskilte parter til redskap og fartøy. Dermed kan størrelsen, i motsetning til de før nevnte overskottsbegrep, også regnes ut for de største fartøyene (gruppe V og

VI). Rederiets driftsoverskott er den avkastning som rederiet oppnår på kapitalinnsatsen.

Overføskottets størrelse er i første rekke bestemt av driftsinntektenes og driftskostnadenes størrelse, men også de eksisterende fordelingsregler og tariffes som fastsetter vederlaget til henholdsvis arbeid og kapital blir bestemmende for rederiets driftsoverskott.

Ser en på rederiets driftsresultat i tabell 8 (punkt 6) vil en se at blant de sør-norske fartøygruppene har to gitt driftsunderskott i 1962, nemlig gruppe IV og gruppe V (80—119 fot). De øvrige av gruppene oppnådde forholdsvis rimelige driftsoverskott. Dette er en markert bedring i de sør-norske fartøygruppene driftsresultater sett i forhold til 1962 da alle fartøygruppene, bortsett fra gruppe VI, ga driftsunderskott til rederiet. Framgangen var størst for de sør-norske fartøyene under 60 fot.

En tilsvarende utvikling i driftsresultatene kan ikke påvises for nord-norske fartøyer. Tvert om var driftsresultatene i alle nord-norske grupper til dels betydelig dårligere i 1962 enn i 1961.

Likevel var det bare en av de nord-norske fartøygruppene, gruppe V, som fikk driftsunderskott i 1962.

For de større nord-norske fartøyene må det fullstendig feilslåtte loddefisket og svikt i vårtorskfisket og til dels skreifiskeriene ansees som hovedårsaker til at det ble oppnådd vsentlig dårligere driftsresultater i 1962 enn i 1961.

For gruppe I av nord-norske fartøyer må driftsresultatet betegnes som tilfredsstillende til tross for den alminnelige tilbakegang.

I tabell 10 er fartøyene prosentvis fordelt etter størrelsen av fartøyets nettoinntekt i 1962 før avskrivninger og gjeldsrenter er trukket fra, og eksklusiv kapitalinntekt av redskaper.

Årsaken til at det i tabellen ikke er regnet fradrag for avskrivninger er at ikke alle fartøyeiere har ført opp avskrivninger i sine regnskapsoppgaver og det vanskelig lar seg gjøre under den statistiske behandling av regnskapsoppgavene å stipulere slike avskrivningsbeløp for den enkelte farkost. En har heller ikke tatt med redskapsinntekt i tabellen, idet det ikke foreligger så sikre tall for redskapskostnadene i regnskapsoppgavene at en har funnet det forsvarlig å beregne netto redskapsinntekt for hvert fartøy. Ellers i undersøkelsen er redskapskostnadene beregnet summarisk for hver enkelt fartøygruppe. Som i tabell 8 er det heller ikke i tabell 10 trukket gjeldsrenter.

Av tabellen vil en blant annet se at 23 prosent av de sør-norske fartøyene fra 80 til 99 fot hadde driftsunderskott selv før avskrivninger og renter er kommet til fradrag. I de øvrige sør-norske fartøygruppene varierte de tilsvarende prosentene fra 6 til 11. Blant de nord-norske fartøyer i gruppe V (100—119 fot) hadde hele 33 prosent driftsunderskott før fradrag av avskrivninger og renter mot i de øvrige grupper fra 5 til 8 prosent.

Tabell 10. FARTØYENE PROSENTVIS FORDELTE ETTER STØRRELSEN AV FARTØYETS NETTOINNTÉKT I 1962 FØR AVSKRIVNINGER OG GJELDSRENTER ER TRUKKET FRA, OG EKSKLUSIVE KAPITALINNTÉKT AV REDSKAPER.

	Sør-Norge						Nord-Norge				
	Gr. I	Gr. II	Gr. III	Gr. IV	Gr. V	Gr. VI	Gr. I	Gr. II	Gr. III	Gr. IV	Gr. V
Over ÷ 50 000	—	—	—	—	—	—	—	—	—	—	5
÷ 40 000—÷ 49 999	—	—	—	—	—	—	—	—	2	—	—
÷ 30 000—÷ 39 999	—	—	—	—	—	—	—	—	—	4	9
÷ 20 000—÷ 29 999	—	—	—	5	—	—	—	—	—	—	—
÷ 10 000—÷ 19 999	—	—	—	—	—	—	—	—	—	4	5
0—÷ 9 999	7	11	2	18	6	—	5	6	6	—	14
0— 9 999	57	41	38	23	11	15	46	32	15	—	—
10 000— 19 999	30	36	22	13	5	—	34	27	20	11	5
20 000— 29 999	5	4	19	18	17	14	12	27	15	8	5
30 000— 39 999	1	6	10	9	17	14	3	6	13	8	14
40 000— 49 999	—	—	5	—	17	—	—	2	13	19	5
50 000— 59 999	—	2	—	—	—	—	—	—	6	4	—
60 000— 69 999	—	—	2	—	5	14	—	—	2	4	—
70 000— 79 999	—	—	2	—	5	—	—	—	2	11	14
80 000— 89 999	—	—	—	—	—	14	—	—	2	4	5
90 000— 99 999	—	—	—	9	11	—	—	—	2	4	5
100 000 og over	—	—	—	5	6	29	—	—	2	19	14
	100	100	100	100	100	100	100	100	100	100	100

Norges utførsel av sjøprodukter fra 1. januar til 30. mai og uken som endte 30. mai 1964. Tonn.

TOLLSTEDER	Fersk storsild	Fersk vårsild	Fersk sild og brisling e. lers	Fersk sild og brisling i alt	Fersk laks	Fersk kveite	Fersk rød-spette	Fersk hyse	Fersk torsk	Fersk lyr og sei	Fersk lange	Fersk makrell	Fersk makrell-størje	Fersk pigghå	Fersk håbrann	Fersk skate og rokke	Fersk ål	Annen fersk fisk	Fersk fisk i alt	Frossen storsild	Frossen vårsild
	1101	1102	1103	11	1201	1202	1203	1204	1205	1206	1207	1208	1209	1210	1211	1212	1213	1214	12	1301	1302
	Stat.nr. 0301. 151	Stat.nr. 0301. 152	Stat.nr. 0301. 153-159	Stat.nr. 0301. 151-159	Stat.nr. 0301. 010	Stat.nr. 0301. 051	Stat.nr. 0301. 052	Stat.nr. 0301. 102	Stat.nr. 0301. 103	Stat.nr. 0301. 104-105	Stat.nr. 0301. 107	Stat.nr. 0301. 181	Stat.nr. 0301. 182	Stat.nr. 0301. 185	Stat.nr. 0301. 186	Stat.nr. 0301. 187	Stat.nr. 0301. 191	Stat.nr. 0301.	Stat.nr. 0301.	Stat.nr. 0301.	Stat.nr. 0301.
03 Fredrikstad	—	—	55	55	—	—	—	—	—	2	—	—	—	—	—	—	14	—	15	—	—
06 Oslo	9	—	3	12	27	15	1	74	20	—	—	—	—	—	—	—	—	5	158	—	—
27 Kristiansand	—	—	56	56	3	6	2	38	—	8	4	108	—	10	—	25	1	59	264	—	—
31 Egersund	—	—	17	17	—	—	—	—	—	—	—	—	—	1	—	—	—	1	2	—	—
33 Stavanger	—	—	229	229	5	3	3	33	46	64	—	9	—	88	—	46	—	140	436	—	—
35 Kopervik	—	—	—	—	—	—	—	—	—	—	—	—	—	—	—	—	—	—	—	—	—
36 Haugesund	—	—	—	—	—	—	—	—	—	3	—	5	—	54	—	9	—	13	83	—	—
38 Bergen	359	5	104	469	10	24	41	626	551	615	66	—	—	550	8	30	—	133	2 653	1 286	964
39 Florø	—	—	—	—	—	—	—	—	—	—	—	—	—	—	—	—	—	2	3	—	34
61 Måløy	—	6	29	35	1	9	3	116	149	27	63	—	—	892	—	—	—	21	1 281	550	748
40 Ålesund	283	—	69	353	1	17	1	125	234	183	1 027	—	—	261	—	15	—	34	1 898	2 448	1 019
41 Molde	698	85	—	783	—	—	—	—	—	111	—	—	—	—	—	—	—	—	119	135	—
42 Kristiansund	2 691	802	—	3 493	1	7	1	20	23	—	—	—	—	—	—	—	—	—	4	154	538
43 Trondheim	250	—	—	250	57	168	19	151	24	19	3	—	—	—	—	—	—	46	488	678	40
51 Bodø	—	—	—	—	—	25	2	—	—	—	—	—	—	—	—	—	—	—	—	28	—
53 Svolvær	—	—	—	—	—	14	16	1	—	—	—	—	—	—	—	—	—	—	—	31	—
55 Tromsø	—	—	—	—	12	40	1	5	3	—	—	—	—	—	—	—	—	—	8	69	—
56 Hammerfest	—	—	—	—	14	18	13	13	1	—	—	—	—	—	—	—	—	—	—	59	—
58 Vardø	—	—	—	—	—	—	—	—	—	—	—	—	—	—	—	—	—	—	—	—	—
64 Andre	—	—	208	208	5	29	1	11	10	67	16	6	—	3	—	—	—	—	12	160	—
I alt	4 290	899	770	5 959	136	375	103	1 214	1 062	1 098	1 179	127	—	1 954	16	144	14	478	7 900	5 635	2 844
I uken	—	—	88	88	50	6	—	123	36	28	51	21	—	66	1	7	—	36	427	267	—

MERK: På grunn av avrunding av tallene til nærmeste hele tonn vil summen av utførselen over de enkelte tollsteder ikke alltid stemme med tallene for i alt. Av samme grunn vil summen av utførselen av de spesifiserte vareslag over et tollsted heller ikke alltid stemme med tallene for utførselen i alt av vedkommende varegruppe over tollstedet.

TOLLSTEDER	Frossen sild ellers	Frossen sild i alt	Rund-frossen laks	Rund-frossen kveite	Rund-frossen makrell	Rund-frossen makrell-størje	Rund-frossen pigghå	Rund-frossen håbrann	Annen rund-frossen fisk	Rund-frossen fisk i alt	Fersk el. kjølt filett, hyse 15×1	Fersk el. kjølt filett ellers 15×2	Frossen hyse-filett	Frossen torsk-filett	Frossen sei-filett	Frossen steinbit-filett	Frossen uer-filett	Frossen sild-filett	Frossen filett ellers	Frossen filett i alt	Saltet torsk-fisk i alt
	1303	13	1401	1402	1403	1404	1405	1406	1407	14	15×1	15×2	1601	1602	1603	1604	1605	1606	1607	16	17×1
	Stat.nr. 0301. 353-359	Stat.nr. 0301. 351-359	Stat.nr. 0301. 210	Stat.nr. 0301. 251	Stat.nr. 0301. 381	Stat.nr. 0301. 382	Stat.nr. 0301. 385	Stat.nr. 0301. 386	Stat.nr.	Stat.nr. 0301.	Stat.nr. 0301. 501	Stat.nr. 0301. 451,459, 502-599	Stat.nr. 0301. 701	Stat.nr. 0301. 702	Stat.nr. 0301. 703	Stat.nr. 0301. 792	Stat.nr. 0301. 793	Stat.nr. 0301. 750	Stat.nr. 0301.	Stat.nr. 0301.	Stat.nr. 0302. 101-109
03 Fredrikstad	—	—	—	—	—	—	—	—	—	—	—	—	—	—	—	—	—	—	—	—	—
06 Oslo	—	—	8	2	—	—	1	—	1	12	—	—	—	—	—	—	—	—	—	—	—
27 Kristiansand	—	—	1	—	8	—	—	—	4	12	—	—	—	—	—	—	—	—	223	223	22
31 Egersund	31	31	—	—	149	—	11	—	—	160	—	—	—	—	—	—	—	—	83	83	—
33 Stavanger	316	316	—	—	27	—	48	1	30	106	—	—	—	—	—	—	—	—	—	—	3
35 Kopervik	123	123	—	—	—	—	16	—	—	16	—	—	—	3	—	—	—	—	—	12	15
36 Haugesund	629	629	—	—	9	—	13	—	2	25	—	—	—	—	—	—	—	—	—	—	—
38 Bergen	681	2 930	10	—	—	—	188	2	169	368	—	—	80	192	87	—	—	—	—	—	—
39 Florø	—	34	—	—	—	—	—	—	—	—	—	—	—	—	—	—	—	—	21	—	—
61 Måløy	1	1 300	4	1	—	—	1 488	3	195	1 691	—	—	—	—	—	—	—	—	44	8	—
40 Ålesund	—	3 467	—	150	17	—	298	728	1 017	2 211	—	—	22	448	134	22	—	—	782	—	1 409
41 Molde	—	135	—	—	—	—	—	—	7	7	—	—	—	—	16	—	—	—	424	—	440
42 Kristiansund	292	869	6	—	—	—	34	—	98	138	—	—	593	1 530	429	295	9	1 583	28	4 468	8
43 Trondheim	—	718	34	98	—	—	12	26	59	228	2	103	396	1 692	517	9	125	9	290	3 037	176
51 Bodø	—	—	—	—	—	—	—	—	—	—	—	—	107	40	3	—	—	—	—	150	22
53 Svolvær	—	—	—	—	—	—	—	141	141	—	—	—	85	497	504	9	25	—	—	4	1 124
55 Tromsø	—	—	2	8	—	—	—	—	354	364	1	5	178	1 179	1 356	63	211	—	128	3 115	425
56 Hammerfest	—	—	1	6	—	—	—	—	29	35	—	1	294	1 762	1 598	67	39	—	11	3 771	87
58 Vardø	—	—	—	3	—	—	—	—	11	14	—	—	67	364	656	9	—	—	—	1 096	—
64 Andre	307	307	—	1	32	—	7	—	444	485	1	25	24	240	166	5	9	—	—	55	499
I alt	2 380	10 859	65	269	241	—	2 117	760	2 560	6 014	7	141	1 845	7 947	5 468	479	418	2 890	980	20 028	907
I uken	77	344	14	9	—	—	54	1	275	353	2	2	61	270	168	—	54	129	329	1 012	2

TOLLSTEDER	Saltet storsild og vårsild 1801	Saltet bank-sild 1802	Saltet islands-sild 1803	Saltet sild ellers 1804	Saltet sild i alt 18	Annen saltet fisk i alt 19x1	Tørrfisk torsk 19x2	Tørrfisk sei 19x3	Tørrfisk ellers 19x4	Klippfisk torsk 19x5	Klippfisk lange 19x6	Klippfisk ellers 19x7	Røykt sild 19x8	Hummer 20x1	Reker 20x2	Selolje rå 20x3	Sild-olje, rå 20x4	Hai-tran 2101	Høgvit. hold. tran, olje 2102	Medisin-tran 2103	Veterinær-tran 2104
	Stat.nr. 0302. 201, 202	Stat.nr. 0302. 205	Stat.nr. 0302. 206	Stat.nr. 0302. 203, 204, 208, 209	Stat.nr. 0302. 201-206, 208-209	Stat.nr. 0302. 301-309	Sstat.nr. 0302. 403-406	Stat.nr. 0302. 407-408	Stat.nr. 0302. 401, 402, 400	Stat.nr. 0302. 503	Stat.nr. 0302. 505	Stat.nr. 0302. 501, 502, 504, 509	Stat.nr. 0302. 602	Stat.nr. 0303. 100	Stat.nr. 0303. 302, 308	Stat.nr. 1504. 300	Stat.nr. 1504. 400	Stat.nr. 1504. 501, 502	Stat.nr. 1504. 506	Stat.nr. 1504. 601	Stat.nr. 1504. 602
03 Fredrikstad	—	—	—	—	—	—	—	—	—	2	—	—	—	—	5	—	5	—	—	—	—
06 Oslo	—	2	—	—	2	—	—	—	—	5	—	—	—	16	111	7	11	35	—	58	132
27 Kristiansand	—	—	—	1	1	72	—	—	—	7	38	5	—	37	511	—	—	—	—	—	—
31 Egersund	—	—	—	—	—	10	—	—	—	—	—	—	—	—	190	—	—	—	—	—	—
33 Stavanger	15	5	9	—	29	20	—	—	7	—	—	—	4	43	461	—	—	—	—	2	—
35 Kopervik	78	—	1	—	79	—	—	—	—	—	—	—	—	—	33	—	45	—	—	—	—
36 Haugesund	652	5	390	—	1 047	50	—	—	—	—	—	—	9	—	18	—	—	15	—	—	—
38 Bergen	1 424	12	240	35	1 711	457	1 546	2 151	840	217	18	48	327	58	105	—	—	301	—	239	505
39 Florø	—	—	—	—	—	—	—	—	—	—	—	—	—	—	—	—	—	—	—	—	—
61 Måløy	—	—	—	—	—	—	—	—	—	29	29	109	—	—	3	—	42	26	—	—	—
40 Ålesund	139	—	23	—	162	11	89	107	58	3 778	745	1 714	567	—	23	49	32	237	9	219	957
41 Molde	562	—	—	17	579	—	—	—	—	—	—	—	—	—	—	—	—	—	—	—	—
42 Kristiansund	55	—	—	—	55	—	42	377	84	2 251	311	880	—	—	11	—	—	—	—	—	470
43 Trondheim	—	—	—	194	194	—	—	1	—	3	—	—	—	—	82	—	—	—	—	—	—
51 Bodø	—	—	—	—	—	—	14	—	—	54	2	7	—	—	10	—	—	—	—	—	—
53 Svolvær	—	—	—	—	—	—	385	389	149	—	—	—	—	—	8	—	—	—	—	—	—
55 Tromsø	—	—	—	—	—	—	80	155	108	—	—	—	—	—	201	—	—	—	—	—	—
56 Hammerfest	—	—	—	—	—	—	330	157	127	—	—	—	—	—	130	—	—	—	—	—	—
58 Vardø	—	—	—	—	—	—	—	—	—	—	—	—	—	—	—	—	—	—	—	—	—
64 Andre	156	77	2	—	234	8	12	4	1	—	—	—	—	4	498	1	—	—	—	3	—
I alt	3 082	100	664	247	4 093	628	2 498	3 341	1 374	6 348	1 145	2 763	907	158	2 401	57	135	616	9	520	2 064
I uken	30	2	5	1	38	63	81	245	96	371	161	696	116	6	115	—	15	55	—	51	49

TOLLSTEDER	Blank og br. bl. industri-tran og bl.tr. avf. tr. m.v. 2105	Tran i alt 21	Raff.etc. sjødyr- og fiske-oljer 22x1	Hermestisk brisling 2301	Hermestisk småsild røykt 2302	Kippers 2304	A. sild-hermetikk 2305	Melke 2306	Middags-hermetikk 2307	Annen fiske-hermetikk 2308	Fiske-hermetikk i alt 23	Fisk i halv-konserv. 24x1	Spesial-be-handlet sild 25x1	Sukker-saltet rogn 25x2	Skalldyr hermetikk 25x3	Silde-mel 25x4	Fiske-lever-mel 25x5	Annet fiske-mel 25x6	Tang- og taremel 25x7	Saltet rogn 25x8	Rå sel-skinn 25x9
	Stat.nr. 1504. 901-903	Stat.nr. 1504.	Stat.nr. 1504. 907-909, 1508.101	Stat.nr. 1604. 111-113	Stat.nr. 1604. 114-119	Stat.nr. 1604. 121	Stat.nr. 1604. 122-129	Stat.nr. 1604. 293	Stat.nr. 1604. 294-296	Stat.nr. 1604. 130-292, 299	Stat.nr. 1604.	Stat.nr. 1604. 310-499	Stat.nr. 1604. 821-829	Stat.nr. 1604. 893	Stat.nr. 1605. 110-191, 199	Stat.nr. 2301. 200	Stat.nr. 2301. 301	Stat.nr. 2301. 302	Stat.nr. 1405. 004	Stat.nr. 0302. 709	Stat.nr. 4301. 601-609
03 Fredrikstad	53	53	142	—	9	—	—	—	28	153	190	63	—	—	62	—	—	—	—	—	—
06 Oslo	1 183	1 408	120	4	19	—	—	—	6	9	37	20	—	—	25	—	—	—	—	—	2
27 Kristiansand	—	—	—	—	—	—	—	4	—	10	14	—	—	—	45	1 226	—	—	—	—	—
31 Egersund	—	—	—	—	—	—	—	—	—	—	—	—	—	—	6 015	—	—	—	—	—	—
33 Stavanger	—	2	—	1 848	2 881	647	10	231	58	323	5 997	100	—	—	351	568	—	—	10	104	—
35 Kopervik	—	—	—	—	—	—	—	—	—	—	—	—	25	—	—	3 006	—	—	175	—	—
36 Haugesund	—	15	—	18	28	34	—	—	2	81	—	440	—	—	38	4 707	9	—	—	42	—
38 Bergen	1 433	2 479	1 438	358	1 417	356	—	156	26	4	2 318	3	830	587	45	9 925	168	517	91	168	71
39 Florø	—	—	—	21	21	16	—	12	—	—	69	—	—	—	—	1 030	—	—	466	—	—
61 Måløy	—	26	—	10	96	11	—	42	46	5	209	—	—	—	5	2 943	—	885	—	—	—
40 Ålesund	473	1 894	50	14	58	38	—	124	14	175	422	—	55	—	27	7 941	212	350	5	3	4
41 Molde	—	—	—	—	—	—	—	—	—	—	—	—	182	—	—	4 527	—	—	50	—	—
42 Kristiansund	411	881	—	1	379	62	—	228	6	1	677	—	—	—	58	9 772	—	539	1 764	7	—
43 Trondheim	—	—	—	—	491	48	11	20	82	132	784	5	—	—	35	2 438	—	—	662	—	—
51 Bodø	—	—	—	—	—	—	—	—	—	—	—	—	—	—	—	5 518	—	—	—	—	—
53 Svolvær	—	—	—	—	—	—	—	—	1	56	57	2	—	—	—	6 881	102	631	—	47	—
55 Tromsø	70	70	3	—	—	—	—	—	—	19	19	—	—	—	—	4 606	—	607	—	17	—
56 Hammerfest	—	—	—	—	—	—	—	—	—	14	14	—	—	—	—	3 209	—	688	—	—	—
58 Vardø	—	—	—	—	—	—	—	—	—	—	—	—	—	—	—	—	—	250	—	—	—
64 Andre	391	394	2 041	8	22	3	—	—	18	13	63	2	23	—	21	17 584	—	522	—	—	—
I alt	4 015	7 224	3 794	2 281	5 420	1 215	22	817	284	916	10 954	195	1 593	623	712	91 893	490	4 988	3 223	388	78
I uken	167	322	51	72	917	27	—	12	12	37	1 077	12	134	89	32	2 422	79	405	85	10	11