



Fiskets Gang

13 uke 25
1986

Fiskets Gang



Utgitt av Fiskeridirektøren

74. ÅRGANG
Nr. 13 – Uke 25 – 1988
Utgis hver 14. dag
ISSN 0015 - 3133

Ansv. redaktør:
Sigbjørn Lomelde
Kontorsjef

Redaksjon:
Per-Marius Larsen
Ingrun Myklebust
Nils Torsvik

Ekspedisjon:
Dagmar Meling
Frøydis Madsen

Fiskets Gangs adresse:
Fiskeridirektoratet
Postboks 185, 5002 Bergen
Telf.: (05) 20 00 70
Trykt i offset
A.s John Grieg

Abonnement kan tegnes ved alle poststeder ved innbetaling av abonnementsbeløpet på postgirokonto 5 05 28 57, på konto nr. 0616.05.70189 Norges Bank eller direkte i Fiskeridirektoratets kassakontor.

Abonnementsprisen på Fiskets Gang er kr. 170,- pr. år. Denne pris gjelder for Danmark, Finland, Island og Sverige. Øvrige utland kr. 300,- pr. år. Utland med fly kr. 350,-
Fiskerifagstudenter kr. 100,-.

Annonsesalg:
SELVIG PUBLISHING A/S
POB 9070 Vaterland, 0134 Oslo 1
Telefon (02) 42 58 67
Telefax (02) 60 89 73

PRISTARIFF FOR ANNONSER:
1/1 kr. 3.900,- 1/4 kr. 1.200,-
1/2 kr. 2.000,-
Eller kr. 6,50 pr. spalte mm.

VED ETTERTRYKK FRA
FISKETS GANG
MÅ BLADET OPPGIS SOM KILDE
ISSN 0015-3133

INNHold – CONTENTS

Redusert totalkvote, men uendra trålkvote – Reduced TAC, but trawler allowances remain unchanged	3
Nytt fra Fiskeridepartementet – News from the Ministry of Fisheries	4
Ny forskningssjef – New head of research	5
Nori – grønnsaken fra havet – Nori – the vegetable from the sea	6
Nybygg, kjøp og salg – The Norwegian fishing vessel market	9
J-meldinger – Laws and regulations	17
Statistikk – Statistics	22

Redusert totalkvote, men uendra trålkvote

Årets norske fiske på norsk arktisk torsk vil ikkje overstige 250.000 tonn, dersom utrekningane som Fiskeridirektoratet har gjort for torskefisket resten av 1988 slår til. Utrekningane viser at med ei trålkvote på 120.000 tonn, og med ei utvikling i kystfisket slik fisket utvikla seg i siste halvdel av 1987, vil den norske fangsten verte 245.000 tonn i inneverande år.

Med det ser det ut til at den reduserte kvota på 250.000 tonn, som Noreg har oppnådd etter forhandlingar med Sovjet, ikkje får umiddelbare konsekvensar for det norske trålfisket.

Fleirtalet i Reguleringsrådet for fiskeria gjekk på dette grunnlag inn for å tilrå at kvota for trålfisket resten av året bør oppretthaldast på 120.000 tonn.

I møtet om reguleringsopplegget for 1988, som vart halde i desember i fjor, gjekk Reguleringsrådet for fiskeria inn for ei kvote til trålarane på 140.000 tonn, og at kystflåten skulle regulerast innafor ei maksimalkvote på 600 tonn pr farty. Totalkvota for det norske fisket var sett til 320.000 tonn etter forhandlingar med Sovjet.

I forhandlingar med Sovjet i juni, vart kvota sett ned til 250.000 tonn for den norske fiskeflåten. Då Reguleringsrådet for fiskeria møttes 30. juni, måtte dei ta stilling til om kvotereduksjonen skulle få konsekvensar for det norske trålfisket i inneverande år. Reguleringsrådet gjekk på dette møtet inn for at trålkvota ikkje skulle endrast i forhold til kvota på 120.000 tonn som Fiskeridepartementet hadde fastsett for 1988.

Vanskeleg bestandssituasjon

Det er den vanskelege situasjonen for den norsk arktiske torskbestand, og havforskarane sine revurderingar av tidlegare bestandsoverslag, som gav støtet til nye forhandlingar med Sovjet. Under desse forhandlingane



Reguleringsrådet ville ikkje tilrå reduksjon i trålkvotene i denne omgang. Kvotene på 120.000 tonn norsk arktisk torsk for resten av året, vart ståande som totalkvote for trålarane.

vart totalkvota for norsk arktisk torsk sett ned frå 630.000 tonn til 491.000 tonn.

Tilrådingane frå det internasjonale havforskarråd (ACFM) tilsa at totalkvotene for norsk arktisk torsk burde vera omlag 350.000 tonn dette året. ACFM sa at beskatninga ikkje måtte overstige 500.000 tonn for å hindre at bestanden reduseres.

Redusert fiske

Det norske fisket låg ved utgangen av mai omlag 20.000 tonn under fjordårskvantumet. Medan det pr. 31. mai i 1987 var teke 147.669 tonn torsk, var det på same tid i år teke omlag 127.500 tonn. Trålarane hadde fiska 46.000 tonn, medan det på konvensjonelle reiskapar var fiska 81.500 tonn. For trålarane betyr dette omlag 20.000 tonn mindre enn fjoråret, medan kvantumet for konvensjonelle reiskaper er omlag som i fjor.

Reguleringsopplegget

Reguleringsrådet la fjorårsfisket til grunn for prognosene for resten av dette året. Av desse går det fram at om dei konvensjonelle reiskapane fiskar same mengde resten av dette året som i fjor, vil dei i perioden frå 1. juli til 31. desember fangste 43.000 tonn torsk. Førset ein derimot at torskefisket utviklar seg i samsvar med det reduserte

bestandsoverslag frå havforskarane, vil dette gje ein reduksjon i fangskvantumet på 22 prosent. Fangsten for resten av året vil med det verte 34.000 tonn.

Delt reguleringsråd

Reguleringsrådet delte seg i synet på reguleringsopplegget for resten av året. Fleirtalet gjekk inn for at trålarane skulle behalde den kvota som Fiskeridepartementet hadde fastsett for inneverande år, medan mindretalet gjekk inn for å redusere den norske kvota ytterlegare. Dette ville gjeve trålarane ein reduksjon på 10.000 tonn, innafor ei totalkvote på 230.000 tonn.

Mindretalet meinte at bestandssituasjonen for den norsk arktiske torsken er så vanskelig at dette burde gje seg utslag i redusert uttak.

Fleirtalet la den nye kvota som er forhandla fram med Sovjet til grunn, og meinte at det med utsiktene for fisket resten av året ikkje var naudsynt å regulere ytterlegare for å halde seg innafor desse.

Torskekvotene i Barentshavet redusert

Sovjet og Norge er blitt enige om å redusere totalkvoten for torsk i Barentshavet med 22 prosent i 1988. Totalkvoten blir dermed redusert fra 630.000 til 491.000 tonn, inklusive murmanskorsk og norsk kysttorsk. Totalkvoten av norsk artisk torsk er redusert fra 590.000 til 451.000 tonn.

Av den nye totalkvoten får Sovjet 200.000 tonn, inkludert murmanskorsk, mens Norge får 250.000 tonn, inkludert norsk kysttorsk.

Tredjelands nye totalkvote for 1988 blir 41.000 tonn. Av dette kan 18.000 tonn tas i Svalbardsonen, mens 23.000 tonn kan tas i norsk og sovjetisk økonomisk sone. Både Norge og Sovjet skal nå ha konsultasjoner med de tredjelands som har kvoter i Barentshavet med sikte på å oppnå enighet om de nødvendige reduksjoner i kvotene.

Den nye avtalen mellom Norge og Sovjet ble forhandlet fram under fiskeriminister Bjarne Mørk Eidems offisielle besøk i Sovjet 20.–27. juni. I møter mellom Mørk Eidem og den sovjetiske fiskeriminister N. I. Kotljars drøftet man ressurs situasjonen i Barentshavet og den videre utvikling av samarbeidet i den blandede norsk-sovjetiske fiskerikommisjonen. Ministrene drøftet også reguleringen av fangsten av torsk, huse, lodde, reker og sel.

Både Mørk Eidem og Kotljars ga uttrykk for bekymring med hensyn til nedgangen i torskeforekomstene i Barentshavet. Det var på bakgrunn av anbefalingene fra det internasjonale havforskningsrådet (ICES) partene ble enige om en betydelig reduksjon av torskefangsten allerede i år.

På begge sider understreket partene viljen til å forvalte fiskeriressursene

og til å unytte de levende ressursene i havet på en rasjonell måte. Dette må skje under hensyn til de økologiske sammenhenger i Barentshavet, Norskehavet og Grønlandshavet.

De to fiskeriministrene ble enige om at tiltak for videre regulering av fangsten av de viktigste artene i Barentshavet – inkludert spørsmålet om økt selvangst i Østisen – skal behandles på neste sesjon i den norsk-sovjetiske fiskerikommisjon. Denne sesjonen finner sted i Norge i høst.

Under besøket i Sovjet hadde fiskeriminister Bjarne Mørk Eidem møter med representanter for fiskeindustrien i Sovjet. Her drøftet man spørsmål vedrørende opprettelse og utvikling av samarbeid, inkludert kooperative samarbeidsformer og felles bedrifter. Utgangspunktet er et gjensidig fordelaktig og likeverdig grunnlag.



Foreneide Trondheim RBA 14

Cummins marine for de som stiller høye krav

Marinemotorene fra Cummins er utviklet etter grundige studier av behovene i fiske- og yrkesbåtsektoren. Som en av verdens ledende produsenter av dieselmotorer, ligger det også omfattende forskning bak en Cummins marinemotor. Cummins avanserte teknikk gir en kombinasjon av kraft, økonomi og pålitelighet. Egenskaper som skippere og båteiere vet å sette pris på.

Motorene leveres i ytelsesområdene:

- fremdrift 76 - 1250 HK
- aggregat 35 - 1200 KW

PS: Fagersta Maskin A/S står for en landsomfattende service for Cummins.



Mennesker og maskiner

FAGERSTA MASKIN AS

- EN BEDRIFT I SECOROC-GRUPPEN

Postadresse: Pb. 6341 Etterstad, 0604 Oslo 6 Tlf.: (02) 32 40 90 Telex: 74798 famas n Telefax: (02) 32 59 68
Kontoradresse: Verkseier Furulunds vei 11 Oslo 6



Ja takk! Jeg vil ha ytterligere opplysninger om Cummins.
Send kupongen til Fagersta Maskin A/S, Postboks 6341 Etterstad, 0604 Oslo 6.

Firma: _____ Adresse: _____ Postnr./Sted: _____ Kontaktperson: _____ Tlf.: _____

Ny forskningssjef

Snorre Tilseth har blitt ansatt som forskningssjef ved Havforskningsinstituttets Avdeling for akvakultur. Han har fungert i stillingen siden 15.08.87, og har allerede klare planer for den videre drift av avdelingen.

Tilseth har arbeidet i Fiskeridirektoratet i over 13 år og er utdannet cand. real.

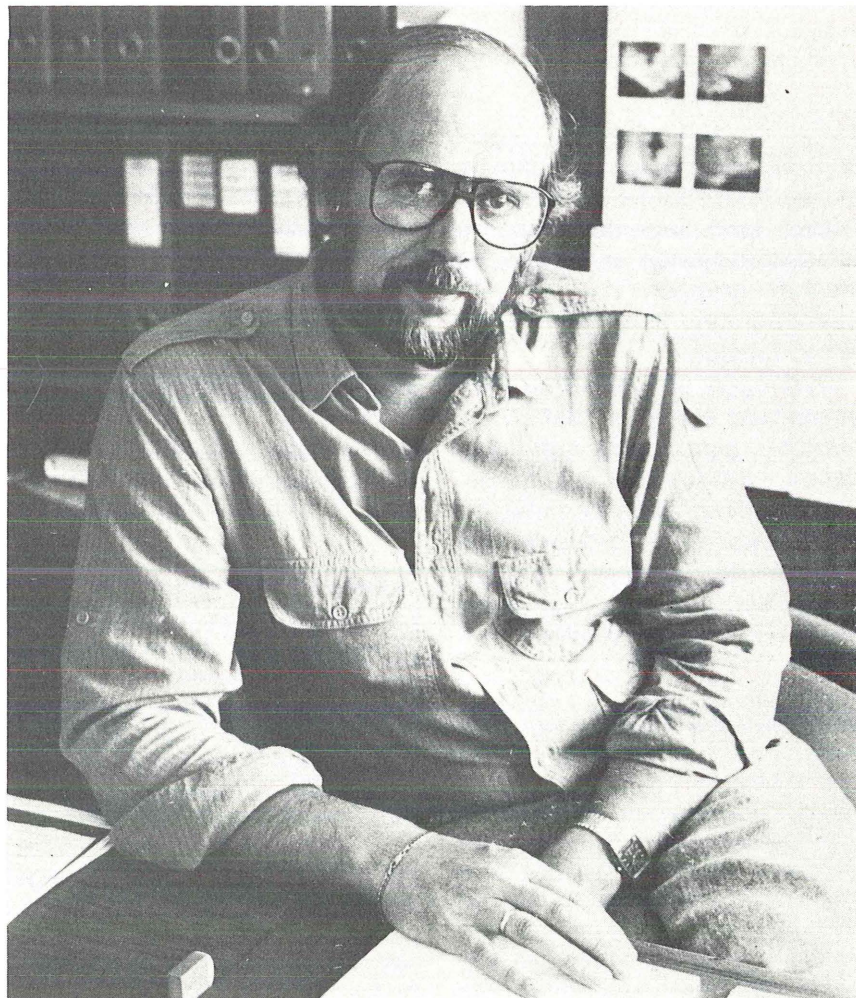
Det er en stor avdeling han nå har tatt over etter tidligere forskn.sjef Dag Møller. Staben teller per i dag 80 personer. For å ha oversikt over aktiviteten ved avdelinga har han allerede utnevnt et fagråd bestående av spesialister innen de ulike fagområdene. Denne gruppen fungerer som rådgivende utvalg. Et koordineringsutvalg skal sikre samarbeidet mellom de forskjellige prosjektene. – For inneværende år har vi hele 52 prosjekter på gang. En slik aktivitet er det umulig å ha detaljkunnskaper om uten hjelp fra rådgivere, sier Tilseth. Han presiserer at han har tatt opp tråden etter sin forgjenger, når det gjelder å legge vekt på samarbeid innad i avdelinga.

Private selskaper

Samarbeid utad står også sentralt. – Det er viktig med samarbeid med grunnforskningsmiljøet, sier Tilseth. – Dette blir i hovedsak Universitetet i Bergen, men aktuelle samarbeidspartnere er også SINTEF, FORUT og private selskaper. Samarbeidet med private foregår i den utstrekning selskapet sier seg enig i at arbeidet publiseres fritt. Snorre Tilseth mener næringa er tjent med et slikt samarbeid. Forskingen skal komme næringa til gode, og for å få det til må en ha en god linje mellom grunnforskning, anvendt forskning og næringa, mener han.

7 hovedprogram

Tilseth forteller at de på avdelinga har gjort en del forandringer i arbeidsopplegget. For å få kontinuitet i innsatsen skal prosjektene bli del av større forskningsprogram. Tidligere ble det gjennomført relativt korte enkeltprosjekt.



Snorre Tilseth, ny forskningssjef ved Avdeling for akvakultur.

Det er definert ut 7 hovedprogram for forskningen framover. Et program som Tilseth karakteriserer som ekstra spennende er programmet som går på ekstensiv produksjon, og da særlig av torsk. – Som målsetting vil dette programmet ha betydning både for oppdrett og tradisjonelt fiske, fordi ekstensiv produksjon av torsk også vil innebære en styrking av lokale bestander. Det vil være et element i å knytte sammen tradisjonelt fiske og havbruk. Snorre Tilseth mener at Norge har store muligheter til å utvide aktiviteten innen ekstensivt havbruk i framtida, med tanke på en vidstrakt skjærgård og mange fjorder.

Miljø og sykdom

Samtidig med dette er han opptatt av at oppdrett ikke skal virke ødeleggende på miljøet. Optimal produksjon vil ha konsekvenser for miljøet, og disse kon-

sekvensene er det viktig å ha klart for seg. Sykdomsproblematikken vedrørende marine arter vil også bli et prioritert forskningsområde. Tilseth mener de negative konsekvensene av sykdom hos marin fisk i ekstensivt oppdrett vil være store, og at interaksjonseffektene vil bli alvorlige. Det vil derfor bli satset mye på forebyggende sykdomsforskning.

Selv om forskningsinnsatsen ved Avdeling for akvakultur skal effektiviseres, er likevel ikke opplegget så stramt at det ikke er plass for "sidesprang". – Det vil alltid bli satt av midler til å ta opp nye ting som måtte melde seg, sier Snorre Tilseth.

NORI

– grønnsaken fra havet

Av Torolf Holme

Tang- og tareprodukter utgjør omkring halvparten av Japans akvakultur-produksjon på ca. 1,1 million tonn. Innenfor tang- og tareproduksjonen er algeartene av *nori*-gruppen dominerende med godt over halvparten av totalproduksjonen.

Dyrkingen av nori (*Porphyra yezoensis*) begynte i det 17. århundre i Japan. Etter den tid er denne «grønnsaken fra havet» blitt et stadig viktigere innslag i japansk kosthold. Før den annen verdenskrig var likevel produksjonen forholdsvis lav og tørket nori var et kostbart produkt.

Nori-kulturene i Japan har i tidens løp vært gjenstand for store endringer i takt med de tekniske fremskritt som er gjort. Pionerenes innsats har omformet nori-dyrkingen i Japan. Og ett av de mest betydningsfulle fremskrittene var utviklingen av *amihibi*-garnene hvor sporer fra nori-planter finner feste på selve garntråden. Dette representerte en enorm forbedring fra metoder som hadde vært i bruk i århundrer hvor spirene ble festet til skjell, til sprekker i bambusstakitter på steiner, på fjellgrunn osv.

Introduksjonen av garnene muliggjorde en langt høyere grad av planmessig dyrking enn tidligere. *Amihibi*-

nettene kom i bruk omkring 1955 og spredte seg hurtig over hele Japan. Et videre viktig bidrag til modernisering av nori-industrien var introduksjonen av mekanisert tørkeprosess.

Rasjonaliseringsprosess

Tabellen nedenfor (tallene er hentet fra det japanske fiskeridirektorats statistiske årbok) viser i klare tall utviklingen i perioden 1975–1985. En vil se at antallet av produsentenheter har gått ned mens produksjonstallene har steget.

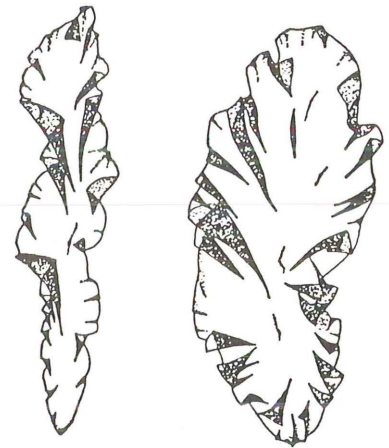
Grunnleggende prinsipper

For å forstå de grunnleggende prinsipper i nori-dyrkingen, må vi kort skissere nori-plantenes livssyklus.

Nori er en av gruppene av rødalger, rhodophyta, klasse bangiophyceae, orden bangiales, familie bangiaceae.

Ukjønnet og ubevegelige formeringsceller dannes ved deling av cellene. Eggceller spaltes av fra vegetative celler uten delingsprosesser. Hannlige kjønnsceller, ubevegelige spermatier, dannes på samme måte som de ukjønnete forplantningscellene og føres passivt hen til eggcellene. Etter befruktningen dannes karposporer som straks er spiredyktige.

I sin grunnform er nori-bladene elliptiske og randen bølgeformet. Men det er store forskjeller fra sted til sted og også ut fra forskjeller i naturforholdene.



A. Blad av nori-plante.

I japansk havområde finnes mere enn 30 arter av nori-algene. En regner med at ikke mindre enn 16 nori-arter har vært gjenstand for dyrking. I dag er det i praksis bare to hovedarter av nori som dyrkes over hele Japan – *asakusa-nori* (phylum *yesoensis*) og *susabi-nori* (phylum *tenera*). Livssyklusen er den samme for begge arter.

Algene utvikler seg fra sporer som frigjøres fra nori-planten fra september til november og kommer til syne som små-spiner på en millimeters lengde når vanntemperaturen faller til 22 gr. C. fra midten til mot slutten av oktober. Disse spirene vokser raskt til blad på 15 til 20 cm lengde eller mer omkring midten av november og utvikler seg i vinterens løp i vanntemperaturer på 3 til 8 gr. C. I april visner noribladene, og de forsvinner i mai når vanntemperaturen stiger til 14 gr. C.

Spirer på 0,15 til 1 millimeters lengde opptrer som en mengde nøytrale sporer i perioden fra sent i september til tidlig i november. Også disse nøytrale sporene utvikler seg og blir til blad. Når disse spirene vokser til blad på 3 til 5 cm i november, dannes reproduksjonsorganer på bladene. Disse organene danner kontinuerlig befruktete sporer til bladene visner og forsvinner i mai. Disse befruktete sporene fester seg til skjell på havbunnen, utvikler seg og danner kolonier på 1 cm i diameter i

År	Produksj. enheter	Faste anlegg		Flytende anlegg		Totalt
		1000 rekker	1000 kvm.	1000 rekker	1000 kvm	
1975	37 507	1 980	118 708	1 229	57 512	278 127
1976	33 625	1 830	110 844	1 202	52 293	291 050
1977	31 763	1 854	111 199	1 165	50 538	279 031
1978	30 226	1 876	112 676	1 273	54 831	350 471
1979	29 560	1 952	101 887	1 378	56 890	325 686
1980	28 325	1 854	100 574	1 356	55 053	357 672
1981	26 495	1 854	100 574	1 356	52 985	340 510
1982	24 436	1 763	94 861	1 277	49 708	263 312
1983	22 044	1 615	88 977	1 221	48 389	360 694
1984	21 297	1 683	89 514	1 322	47 524	396 530
1985	20 405	1 609	86 536	1 263	38 521	351 788

Tallene i denne tabellen er i første rekke et vidnesbyrd om den rasjonalise-

ringsprosess som nori-dyrkingen har gjennomgått.

august–september da de begynner å avgi sporer.

For asakusa-nori varierer lengden på blad fra 15 til 36 cm, og for susabi-nori varierer den fra 17 til 35 cm og helt opp til 1 m. Fargen vil oftest være mørkerød, men også her er det betydelige variasjoner.

Asakusa-nori vokser i områder som er dominert av kalde havstrømmer året igjennom. I naturlig tilstand vokser denne algen på fjellgrunn i tidevannsbeltet i områder som vender ut mot åpne havet. Susabi-nori vokser i tidevannsbeltet i havområder med lavere saltholdighet, i bukter og innlandssjøer (brakkvannssjøer) og under innflytelse av både varme og kalde havstrømmer. Men med utviklingen av nori-kulturene er som tidligere nevnt begge arter spredt over hele Japan.

Norikultur

Vi har ovenfor kort skissert nori-algenes naturlige livssyklus og vi skal nå se på hvordan denne livssyklus utnyttes i dyrkingen av nori-algene.

Nori dyrkes på garn som står horisontalt i havflaten, enten plassert mellom staker i sjøbunnen eller i flytende mærer, som var det neste store fremskritt i nori-dyrkingen.

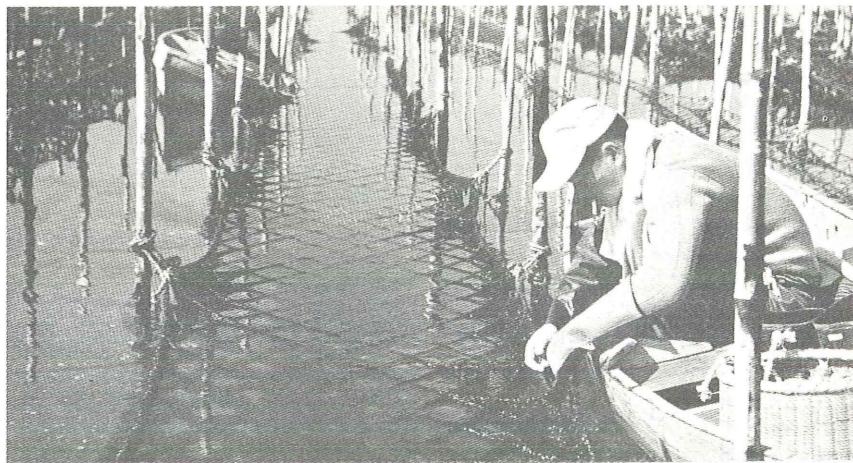
Trekking av setteplanter

Setteplanter for noriproduksjon kan «trekkes» på flere måter. Sporer fra forplantningsorganene på noribladene, dannet i perioden desember–mars, «plantet» på skjell hvor sporene spirer. Mest brukt for dette formålet er østersskall som blir spredt over bunnen av en tank fylt med vann til 10–15 cm høyde. En blanding med norisporer tilsattes vannet. Denne blandingen lages ved å male noriblad som det er sporer på, i sjøvann, og så sile blandingen for å fjerne bladrester. Blanding kan også lages ved å tørke noriblad med sporer natten over og riste sporene av bladene ut over tanken. Disse sporene borer seg inn i skjellene og vokser ut til spirer.

Skjellene med spirer henges i en grunn betongtank til «såing» av sporer begynner i oktober. Tanken står i dagslys, men en unngår direkte solskinn til kolonier av spirer kan observeres av det blotte øye som svarte prikker i mai. Lys-påvirkningen blir deretter redusert til 300 lux. Maksimum temperatur for vekst er 15 til 20 gr. C.

Vanntemperaturen i juli og august må holdes under 29 gr. C. Den mest fordelaktige spesifikke vakt av vannet er rundt 20 gr. C.

B. Nori-anlegg på stolper i Suga. Øverst plassering av to avdelinger. Nederst: Detaljskisse av en avdeling. Nærmere forklaring i tekst.



Sent i september, omkring jevndøgn, når temperaturen faller til under 24 gr. C, begynner norispirene å felle sporer. Denne fellingen av sporer kan stimuleres på forskjellig vis.

Østersskjell med «modne» sporeplanter plasseres i trau eller sekker som henges eller på annen måte plasseres under garn hengt horisontalt i sjøen med støttesolper eller mellom flåter. 10 til 20 nori-garn plasseres oppå hverandre og blir «tilsådd» samtidig. Disse garnene kan ha en strukket masketørrelse på 30 cm. Dimensjonene ellers kan variere, en vanlig størrelse er lengde 18 m og bredde 1,2–1,8 m. Sporeplantene kan ta skade hvis de blir utsatt for tørking eller direkte sollys. Det tar tre dager å mette garnene med sporer som felles fra sporeplantene.

Nori-produksjon på garn montert på fast stolpesystem.

En annen metode er å plassere østersskjellene på bunnen av en betongtank med sjøvann. Sporer fra sporeplantene fester seg til garntråden. Denne prosessen stimuleres ved å røre i tankvannet. Opptil 30–50 garn kan legges i lag og «tilsåes» samtidig på denne måten.

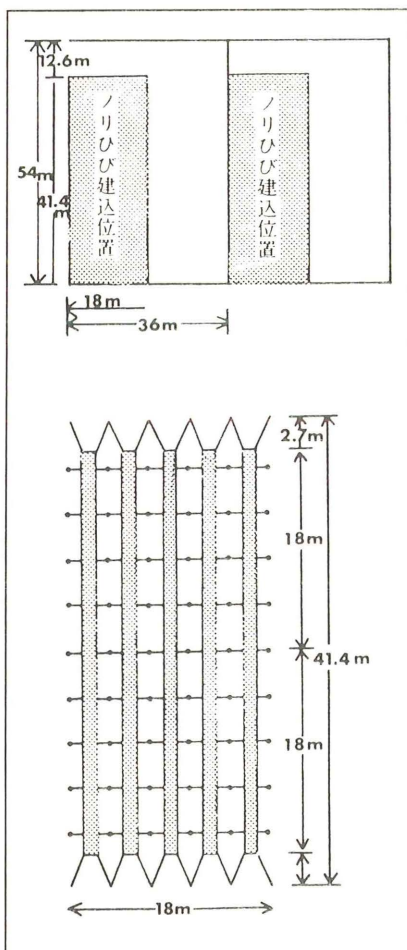
Det er også laget apparater med roterende tromler 1,8 m i diameter og 1,5 m brede. Garnene er kveilet opp på trommelen som roterer med en hastighet på 10 omdreininger i minuttet. Enda en metode består i å riste garnene maskinelt opp og ned i tanken. Der er også de som får garnene «sådd» ved å sirkulere vannet i tanken eller å få i stand et slags boblebad.

De tilsådde garnene strekkes i sjøen mellom stolper eller flåter for å avvete spiring. For å sikre fri gjennomstrømning legges nå bare 5 garn i hvert lag. Der hvor garnene henger på stolper, er det vanlig å regulere høyden slik at garnene henger fritt i ca 4 timer daglig for å bli kvitt alger som er mindre motstandsdyktige mot tørke enn nori er.

15–20 dager etter utplassering av garnene blir norispirer synlige på garnene. I løpet av 40–50 dager etter tilsåingen har spirene vokst til 2–3 sentimeters lengde. Tettheten er flere hundre pr. cm. garntråd. Nå er disse garnene klar for plassering i sjøen for noridyrking, eller for lagring i fryser for bruk kanskje flere måneder senere.

NORI-garn på fryselager

Det siste store fremskritt i nori-dyrkingen er at disse tilsådde garnene kan lagres i fryserom i 1 til 4 måneder for dyrking og utvikling på et senere tidspunkt. Slike garn med spirer på 1 til 3 cm, tørkes i centrifuge og blir deretter lufttørket for å redusere væskeinnholdet til 20–30 %. Garnene blir deretter plassert i sekker av syntetisk materiale, forseglet og lagret i temperaturer på minus 15 til minus 20 gr. C. Garnene blir tatt ut etter behov og tinet ved å



senkes ned i sjøvann der hvor dyrkingen skal foregå.

Tre metoder brukes for plassering av de nori-garnene som brukes til selve dyrkingen av «grønnsaken fra havet».

Den første metoden er å feste garnene mellom påler av bambus eller annet kraftig tremateriale i tidevannsområdet på grunt vann, dybde opptil 10 m.

Garnene kommer i friluft en eller to ganger i løpet av døgnrytmen. På denne måten blir en kvitt alger som ikke tåler tørke og solskinn. Garnhøyden reguleres ett behov.

Fig. B er en skisse av nori-anlegg på stolper i Suga. Som en vil se av den øvre delen av skissen, består anlegget av 2 avdelinger, hver avdeling dekker et areal på 54 ganger 36 m, = 1944 kvm. Av dette utgjør selve den produktive garnarealet 270 kvm, og dette gir et forholdstall på 7,2 mellom brutto-areal og garnareal. Dette forholdstallet varierer fra anlegg til anlegg og er en viktig faktor når et anleggs produktivitet skal bedømmes.

Den nedre del av skissen viser plassering av 54 støttestolper. I tillegg til dette har avdelingen 12 reguleringsstolper hvor tauverk for regulering av garnhøyden i de forskjellige situasjoner er bundet opp.

Den andre metoden går ut på at garnene flyter i sjøen med flottører, bundet til stolper med slakk fortøyning. Også med denne metoden blir garnene periodevis hengende fritt. På steder hvor tidevannet flommer over større områder, er dette en bedre metode enn feste direkte til stolpesystem.

Den tredje metoden er flytegarn med forankrede flottører. Dette systemet brukes når vanddybden er over 10 m. Disse garnene blir aldri hengende fritt.

C. Flytende nori-anlegg i utsatt område i Hyogo fylke.

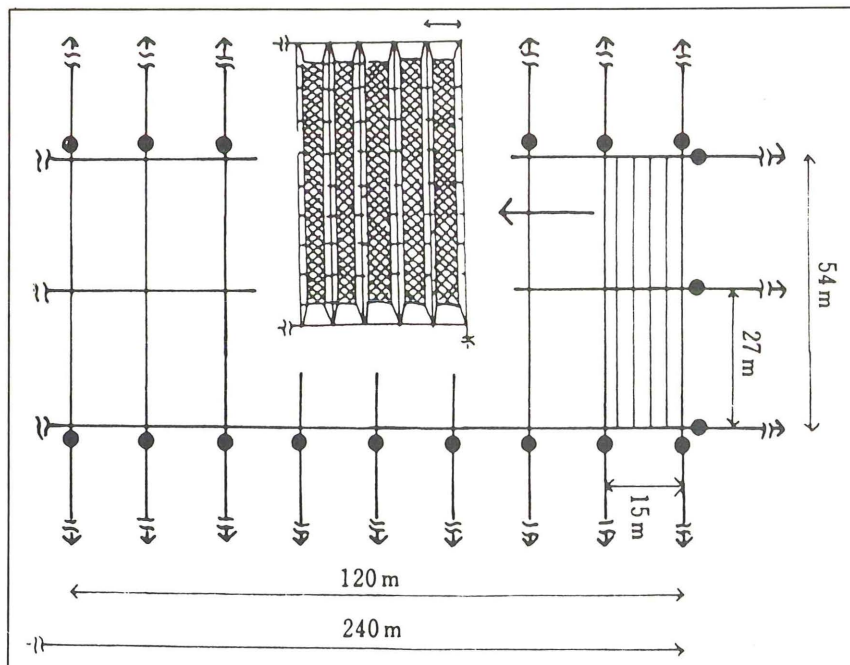


Fig. C viser et flytende nori-anlegg i Hyogo fylke. Anlegget ligger utsatt til, særlig for nordvestlig vind, og strømhastigheten kan være stor. Anlegget er forankret med 80 plateankere, hvert på 85 kg, som graver seg ned i sandbunnen.

Høsting av NORI

Høstingen av noribladene begynner i november. Som tidligere nevnt varierer bladstørrelsen – etter en voksetid på 50 til 60 dager – fra 15 til 60 cm. Høstingen foregår enten ved håndplukking eller med en støvsugerliknende maskin fra båt. Etter uttynning ved høsting vokser de mindre bladene ut, og på denne måten kan høsting foregå opptil fem gager fra hvert garn inntil veksten avtar. Garnet blir deretter erstattet av tilsådd garn fra fryselageret som tidligere er beskrevet.

Det vanlige har vært at den enkelte dyrker av nori selv tørker noribladene. Dette er nå blitt en mekanisert prosess som begynner med at noribladene vaskes i sjøvann. Deretter blir bladene hakket smått og rørt ut i ferskvann til en blanding. Denne blandingen helles i små firkantete rammer plassert på et gitter av bambuspinner eller tilsvarende utstyr av syntetisk materiale. De våte noriarkene på gitteret blir tørket i varmluftkammer og så tatt opp fra gitteret. De foldes deretter og pakkes for markedsføring.

Literature:

Hitoshi Kitoo, Kazuo Kinoshita, Kooji Yamauchi:

Nori (in Japanese) Senkai Yooshoku. Daisei Shuppan Sha.

Tokyo 1987. Hiromu Ikenoue: Nori or Purple Laver. Modern Methods of Aquaculture in Japan. Kodan Sha Ltd. Tokyo 1983.



Japansk orden til Holme

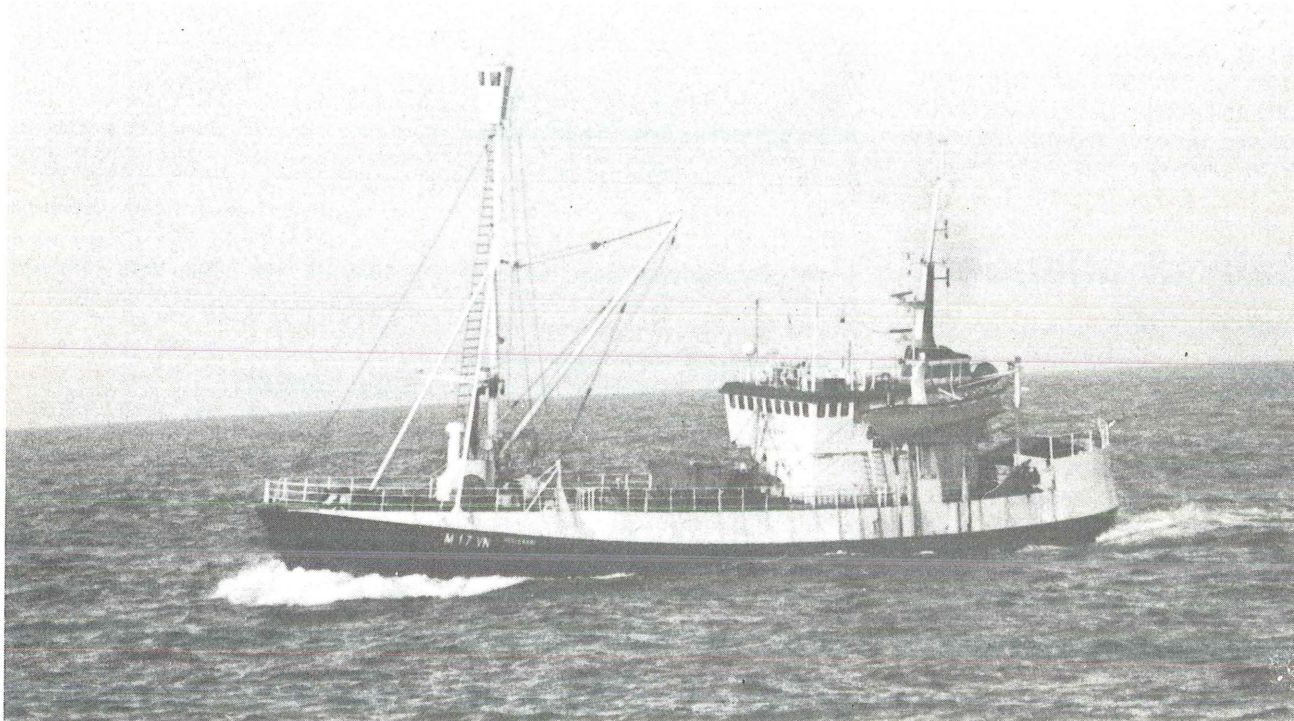
Tidligere redaktør Torolf Holme er av den japanske regjering tildelt Den Hellige Skatts Orden (The Order of the Sacred Treasury Gold and Silver Rays). Holme er tildelt ordenen for den store interesse han gjennom mange år har vist for japansk språk og for Japans fiskerier. Ordenen ble overrakt 26. mai av ambassadør Asao ved en høytidelighet arrangert av den japanske ambassade i Oslo.

Den nå 81-årige Torolf Holme tok i desember i fjor eksamen i japansk grunnfag ved Universitetet i Bergen. I 1959 gjorde Holme en studiereise til Japan med bidrag fra Forskningsrådenes Fellesutvalg og Fiskerinnæringens Forsøksfond. Han studerte Japans fiskerier under et opphold på nær 3 måneder og skrev artikler i aviser og tidskrifter om japanske fiskeriforhold. Et par år senere skrev Holme boken «Japansk bonito- og tunafiske» som ble utgitt av Fiskeridirektøren.

Holme har fått bidrag fra Norsk Faglitterært Fond og Norges Fiskeriforskningsråd til bearbeidelse av sin samling av japansk litteratur om akvakultur. I denne forbindelse hadde han i fjor et 4 ukers opphold i Japan hvor han i første rekke konsentrerte seg om arbeid ved Tokyo Fiskeriuniversitet. Holme arbeider på en bok om japansk akvakultur. En del av dette materiale blir nå offentliggjort i «Fiskets Gang».

Nybygg, kjøp og salg av fiskefartøyer

av Thor B. Melhus



M-17-VN «VESLEKARI»

Nybygg Desember 1987

V-6-N «MOGEN»

14,99 m, 24 brt, stål, LK3216, 237 bhk Volvo motor. Bg.nr. 2 ved Wroclawska Stocznia Rzeczna, Wroclaw, Polen for Finn Lillejord, Torød/Tønsberg.

Januar 1988

ST-22-F «SLETRINGEN»

14,95 m, 24 brt, aluminium, LK3210, 340 bhk GM motor. Bg.nr. 20 ved Roy Jacobsen Mek. verksted A/S, Sleneset for Ludvik Espenes, Dyrvik/Trondheim.

Februar

Ø-4-K «PONTUS»

14,89 m, 24 brt, tre, LK3235, 291 bhk Nogva/ Scania motor. Bg.nr. 399 ved O. Ulvans Båtbyggeri A/S, Sandstad for Finn Roar Johansen, Kråkerøy/Fredrikstad.

Mars

T-47-K «MARIE-HELENE»

19,79 m, 132 brt, stål, JXVP, 505 bhk Mitsubishi motor. Bg.nr. 179 ved Olsen & Hansen Båtbyggeri A/S, Rognan (skroget bygd ved Lofoten Sveiseindustri A/S, Svolvær) for Bjørn Kristofersens, Vannvåg/Tromsø.

T-130-S «AMAZON»

14,98 m, 24 brt, aluminium, LK3293, 367 Volvo Penta motor. Bg.nr. 124 ved Mjosundet Båtbyggeri A/L, Mjosundet for Knut Johannessen, Skjervøy.

N-2-F «FREDVANG JUNIOR»

14,93 m, 24 brt. aluminium, LK 3283, 300 bhk GM motor fra 1980, innsatt 1988. Bg.nr. 36 ved Tomma Aluminium A/S, Husby for Atle Halstensen, Fredvang/Svolvær.

N-300-HR «HERØYLAND»

13,51 m, 22 brt, GUP, LK3290, 182 bkk Scania motor. Bg.nr. 4 ved Herøyholmen Slip & Mek. Verksted A/S, Herøyholmen for Ingvard Andreassen, Herøyholmen.

NT-100-V «SETTNØY»-SENIOR»

14,95 m, 24 brt, tre, LK3292, 240 bhk Volvo Penta motor fra 1984, innsatt 1988. Bg.nr. 219 ved Bremsnes Båtbyggeri A/S, Bremsnes for Erling Settnøy, Garstad/Namsos.

M-1-H «DAGNY KRISTIN»

55,50 m, 799/1621 brt, stål, JXWX, 3600 bhk Mak motor. Bg.nr. 102 ved Søviknes Verft A/S, Søvik for Eilert Volstad A/S, Søvik/Ålesund.

April

T-100-T «HEIDI ANITA»

19,97 m, 125 brt, stål, JXWA, 523 bhk Mercedes Benz motor. Bg.nr. 68 ved Sletta Båtbyggeri A/S, Mjosundet, skrog bygd ved Kleiset mek. verksted, Bårdset, for Oddleif Martinsen, Kvaløy-sletta/Tromsø.

NT-200-V «TRØNDERBAS»

60,20 m, 1332 brt, stål, JXXX, 3060 bhk Wärtsilä Vasa motor. Bg. nr. 46 ved Brattvaag Skipsverft A/S, Brattvåg (skrog bygd ved Stocznia Szczecinska, Szczecin) for Trønderbas A/S (Bernt I. Ulsund), Rørvik/Namsos.

M-44-U «KARL VADØY»

34,00 m, 131/465 brt, stål, JXWB, 865 bhk Caterpillar motor. Bg.nr. 358 bhk Caterpillar motor. Bg.nr. 358 ved Karsensens Skibsværft A/S, Skagen, Danmark (skrog bygd ved Kyeds Maskinfabrik Aps, Aalborg) for P/R Karl Vadøy (Arne og Knut Arne Høyvik), Tjørvåg/Ålesund.

R-10-H «MØGSTERFJORD»

54,00 m, 1085 brt, stål, JXXP, 3060 bhk Wärtsilä Vasa motor. Bg. nr. 162 ved Ørskov Staalskibsværft A/S, Fre-

derikshavn, (skrog ved Stocznia Szczecinska., Szczecin) for K/S Veafisk A/S (Oddvar Vea), Haugesund.

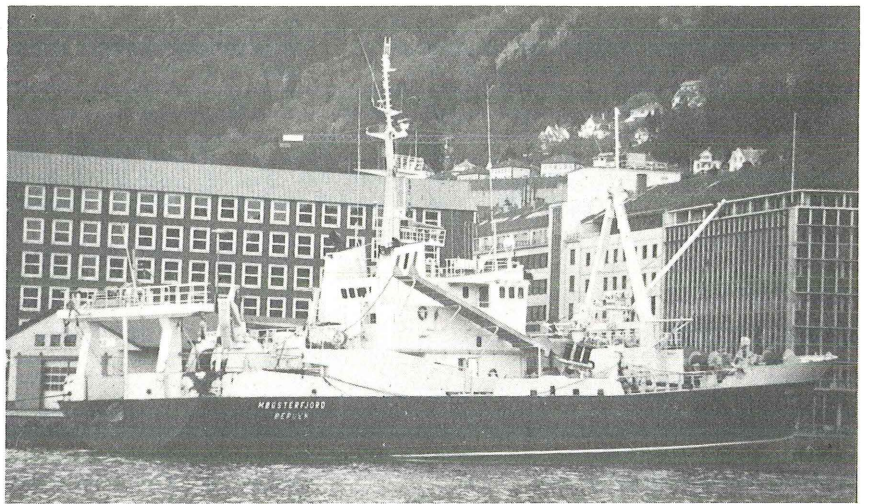
Mai

T-23-H «TOPAS»

54,80 m, 660/1198 brt, stål, JXVC, 3700 bhk Wärtsilä Vasa motor. Bg. nr. 140 ved Harstadverktedene A/S, Harstad for ANS Topas (Håkon Hansen A/S), Harstad.

M-1-G «NORØRN»

60,50 m, 714/2362 brt, stål, LADD, 4000 bhk Bergen Diesel motor. Bg.nr. 208 ved Ulstein Hatløy A/S, Ulsteinvik for P/R Støbbakk & Volle ANS, Ålesund.



R-10-H «MØGSTERFJORD», nå «ATLANTIC VIKING»

Salg til utlandet

August 1987

H-86-AV «DORTHEA MØGSTER»

47,98 m, 497 brt, stål, LNRR, 1250 bhk Wickmann motor. Bygd 12.1967 ved Ankerløkken Verft A/S, Florø (76) for Sameiet Lars Møgster, Kolbeinsvik/Bergen. Overtatt 1976 av P/R Dortheta Møgster (Sigmund Drønen), Kolbeinsvik/ Bergen. Ombygd/forlenget 1978. Solgt 1987 til Pesquera Itata Ltda, Santiago/Talcahuano, Chile og omdøpt «MAULLIN I».

1.1980 til Peder Williamsen, Øksfjord. Overtatt 1987 av Statens Fiskarbank, avd. Tromsø og omdøpt «HALLGEIRSON». Ombygd 1987. Solgt 1987 til Halvar Larsen, Fjordgard/Tromsø og reg. i 3.1988 som T-19-LK.

2.1988 til Per Ola Valø, Rørvik// Namsos og omdøpt «VIKNAFISK» og reg. NT-11-V.

Februar 1988

F-13-G «DALBUEN»

32,24 m, 143 brt, stål, LEDT, 520 bhk Wichman motor fra 1979. Bygd 6. 1954 ved A. M. Liaaen Slip & Mek. Verksted A/S, Ålesund (90) som «GLANNØY» for Paul Blikfeldt, Tromsø og reg. T-175-TD. Forlenget 1956. Solgt 1964 til Gryllefjord Fryseri & Kjøleanlegg A/S, Gryllefjord og omdøpt «MÅNES» og reg. T-119-TK. Solgt 1969 til Ola Abelsen, Skaland og omdøpt «FLOBJØRN» og reg. T-74-BG. Solgt 1977 til Arvid Martinsen, Myre og omdøpt til «DALBUEN» og reg. N-36-Ø. Solgt 5.1982 til Willy Golten, Mehamn og utgikk som fiskefartøy da det ble benyttet i bruksvakt. Solgt 1985 til Reidar Strand, Mehamn/ Tromsø og reg. som F-13-G. Solgt

F-7-L «AMOR»

15,88 m, 24 brt, tre, 3YRI, 270 bhk Volvo Penta motor fra 1983. Bygd 1960 ved John Lieng Båtbyggeri, Rognan som «KARL-ERLING» for Paul Nordlund, Nordmjele og reg. N-81-D. Omreg. 1.1964 til N-164-A. Solgt 1970 til Helmer Klausen P/R, Myre og omdøpt til «KLAUSSEN SENIOR» og reg. N-126-Ø. Solgt 6. 1980 til Arnt Seljevoll, Øksfjord/Hammerfest og omdøpt «AMOR». Overtatt 2. 1988 av P/R Amor (Arnt E. Seljevoll), Øksfjord/Hammerfest.

Salg innenlands

August 1987

F-38-L «HALLGEIRSON»

19,80 m, 49 brt, tre, LKXJ, 425 bhk Caterpillar motor fra 1977. Bygd 1967 ved Mjosundet Båtbyggeri A/L, Mjosundet som «VANNØY» for Harald og Trygve Larsen, Burøysund, Vannøy og reg. T-10-K. Solgt 5.1976 til Willy Mikkelsen, Vannareid/Tromsø. Solgt

N-148-VV «SKOLMEN»

21,70 m, 62 brt, tre, JXLX, 356 bhk Scania motor. Bygd 1975 ved O. Olsen & Co s Båtbyggeri, Rognan (90) for Peter Angelsen, Tangstad/Svolvær. Overtatt 2. 1988 av P/R Skolmen (Peter Angelsen), Tangstad/Svolvær.

V-6-N «MOGEN»



M-65-A «LONGVA II»

57,00 m, 494/1591 brt, stål, 3000 bhk Bergen Diesel motor. Bygd 11. 1986 ved Sterkoder Mek. Verksted A/S, Kristiansund N. (108) for Longvatrål A/S, Ålesund. Solgt 2.1988 til K/S A/S Remøytrål, Fosnavåg og omdøpt «REMØYTRÅL» og reg. M-110-HØ.

SF-211-V «KELTIC»

35,20 m, 281 brt, stål, LJSL, 825 bhk Alpha motor fra 1982. Bygd 4.1981 ved Fiskarstrand Verft A/S, Fiskarstrand for Asbjørn K. Silden P/R, Måløy. Overtatt 2. 1988 av P/R M/S Keltic (Asbjørn K. Silden), Måløy.

Mars

(F-85-BD) «GEIR BØRRE»

19,07 m, 44 brt, tre, LENV, 370 bhk GM motor fra 1977. Bygd 1964 ved Aas Skipsbyggeri A/S, Vestnes som «VONHEIM» for Petter P. Vadseth

Valderøy/Alesund og reg. M-97-G. Solgt 1973 til Roe Knutsen og Roald Larsen P/R, Båtsfjord og omdøpt «GEIR BØRRE» og reg. F-24-BD. Ombygd 1973 ved Aas Skipsbyggeri. Solgt 9.1980 til P/R Geir Børre (Kristian Isaksen), Husøy i Senja og reg. T-400-LK. Solgt 9. 1986 til Einar Alexandersen, Berlevåg/ Hammerfest. Utgikk som fiskefartøy 1987 etter brannhvari. Solgt 3. 1988 som havarist til Brødrene Hovde A/S, Bugøynes.

F-250-NK «NILS HARALD»

19,45 m, 49 brt, tre, LIOT, 450 bhk Caterpillar motor. Bygd 8.1979 ved H. Hansen & Co s Båtbyggeri, Rognan (64 L for P/R Oskar og John Viktor Brynjulfsen, Kamøyvær/Hammerfest. Overtatt 1.1986 av Oskar Brynjulfsen alene. Solgt 1987 til M/K Bestmann A/S (Odd Pettersen), Årviksand og omdøpt «BESTMANN» og reg. T.-201-S. Salget først reg. i Skipsmatrikkelen 3.1988.

T-88-KF «NORDBAS»

57,52 m, 678 brt, stål, LAJS, 1200 bhk Wichmann motor fra 1966. Bygd 10. 1951 ved Mjellum & Karlsen, Bergen (71) som D/hvalbåt «STAR X» for Hvalfanger-A/S Rosshavet (Johan Rasmussen & Co), Sandefjord. Solgt 1966 til P/R Skog & Borch (Johs. Borch), Breivoll/Hamnvik og omdøpt «NORDBAS» og reg. T-2-I etter ombygging til ringnotsnurper ved A/S Storvik Mek. Verksted, Kr.-sund N. Forlenget med 18 fot 1971 ved Volda mek. Verksted. Solgt 1974 til Per A. Sævik P/R, Leinøy/Ålesund og omdøpt til «HERØYVÆRING» og reg. M-38-HØ. Solgt 10.1979 til K/S Odd og Stig Torheim (Odd Torheim), Borkenes/Harstad og omdøpt «NORDBAS» igjen. Overtatt 3. 1988 av Bergen Bank A/S avd. Harstad, Harstad.

T-33-SK «GOULD DOLLAR»

19,95 m, 85 brt, stål LNHQ, 450 bhk Nissan motor. Bygd 7. 1984 ved Sletta Båtbyggeri, Mjosundet (59) (skroget bygd ved Herfjord slip & mek. Verksted. Revsnes) som «HUGNES» for P/R Leif. Einar og Roger Vassgård (Leif Vassgård), Sveggesundet/Kr.-sund og reg. M-5-AV. Solgt 6.1985 til Bjørn Borgan Hansen, Grovfjord/Harstad og omdøpt «BJØRNSTEIN». Omdøpt 5.1986 til «GOULD DOLLAR». Solgt 1987 på tvangsauksjon til P/R Alisøy og Hillersøy (Dagfinn Alisøy). Bulandet og omdøpt til «GOLDEN DOLLAR» og reg. SF-300-A. Salget først registrert i Skipsmatrikkelen 3.1988.

N-4-H «SCANMAR II»

16,90 m, 28 brt, tre, LNVI, 280 bhk Isuzu motor fra 1982. Bygd 1968 ved

SF-211-V «KELTIC»



Båtservice Verft A/S, Mandal som «H. SVENDSEN» for Dagfinn Svendsen, Gravermark og reg. N-104-V. Omdøpt 10. 1979 til «SKUvingen». Solgt 9.1981 til Anton Johansen, Melbu. Ombygd 1984. Omdøpt 1987 til «SCANMAR II» for charter til A/S Scanmar. Solgt 3.1988 til Scanship A/S, Åsgårdstrand, for bruk som demonstrasjonsfartøy.

N-119-SO «KETLIN»

41,25 m, 285/342 brt, stål, LMRJ, 1100 bhk Caterpillar motor fra 1975. Bygd 1967 ved Johan Drage A/S, Rognan som «HUSBY» for Karl Hustad P/R, Engavågen/Bodø og reg. N-335-ME. Forlenget 1974. Solgt 9.1979 til P/R Svein Vollen, Frøskeland/Sortland og omdøpt «KETLIN». Shelterdekk 1983. Overtatt 3.1988 av Svein Vollen alene.

M-32-HØ «ORIENT»

25,21 m, 115 brt, tre, JWTG, 365 bhk Caterpillar motor fra 1980. Bygd 1957 i Tomrefjorden som «STRAND SENIOR» for Nils Strand P/R, Kjerstad/Ålesund og reg. M-25-H. Solgt 1973 til Ingvald J. Tangen P/R, Aukra/Molde og omdøpt 1974 til «KOLBEIN KNUTSEN» og reg. M-6-AK. Solgt 4.1984 til P/R Orient (Arnljot Vågsholm), Fosnavåg/ Ålesund og omdøpt «ORIENT». Forlenget 1985. Solgt 3.1988 til Atle Myrvoll, Leinøy/Ålesund.

M-68-HØ «POLARA»

44,78 m, 468 brt, stål, LLMX, 1420 bhk Deutz motor fra 1967. Bygd 3. 1956 ved A.M. Liaaen Skipsverft & Mek.

M-65-A «LONGVA II», nå «REMØYTRÅL»

Verksted A/S, Ålesund (94) som «MELSHORN» for K/S A/S Melshorn & Co. (Martin Karlsen), Brandal/Ålesund og reg. M-32-HD. Forlenget 1957. Shelterdekk 1974. Disponeringen overtatt 1981 av G.C. Riebers Innkjøpskontor A/S, Ålesund. Solgt 8.1983 til Gudmund Olden, Lysøysund/ Trondheim og omdøpt «OLDEN JUNIOR» og reg. ST-34-O. Forlenget 1984. Solgt 1.1986 til K/S A/S Polara (Charles Remøy), Leinøy/Ålesund og omdøpt «POLARA». Ombygd til reke-tråler. Solgt 3.1988 til Harald Veibust, Eidsnes/Ålesund og omdøpt «HARDY» og reg. M-68-SA.

H-15-AV «MØGSTERFJORD»

60,86 m, 1189 brt, stål, LAQU, 2500 bhk Wichmann motor. Bygd 11.1975 ved Flekkefjord Slipp & Maskinfabrikk, Flekkefjord (118) (skrog bygd ved Kvin Verft) for K/S Møgster Fiskebåtredera A/S & Co. (Njål Møgster), Kolbeinsvik/ Bergen. Fra 1.1.1977 på charter til Kystvakten. Innført igjen som fiskefartøy 12. 1986. Solgt 12.1987 til K/S A/S Vestvik (Geir Hoddevik, Florøy), Måløy og omdøpt «ATLANTIC VIKING» og reg. SF-8-V. Salget først reg. i Skipsmatrikkelen 3.1988.

R-743-K «RENSÅ»

19,20 m, 48 brt, tre, LCKV, 365 bhk GM motor fra 1970. Bygd 1950 ved Kåre Sund Båtbyggeri, Sund, Hemesberget for Michael Breivik, Tovik og reg. T-24-AF. Flyttet 10. 1952 til



Langevåg og omreg. M-241-B. Solgt 4. 1959 til Nils & Jørgen Halse, Håvoll/ Ålesund og reg. M-51-Ø. Omreg. 1.1964 til M-79-VD. Solgt 1.1965 til David Kristoffersen & Magne Hatløy P/R, Vedavågen/Kopervik. Overtatt 9.1982 av P/R Renså (Kjell Eyvind Kristoffersen & Magne Hatløy), Vedavågen/Kopervik. Solgt 3.1988 til Rolf Magne Hausken, Haugesund og omdøpt «VIGNY» og reg. R-74-H.



R-743-K «RENSÅ», nå «VIGNY»

VA-35-S «ANNELIDA»

17,62 m, 41 brt, tre, LLAN, 320 bhk GM motor fra 1986. Bygd 1967 ved Solstrand Slip & Mek. Verksted A/S, Tomrefjorden som «FRIVÅG» for Andreas Frivåg, Steinlandsfjorden og reg. N-1-Ø. Ombygd 1973. Solgt 1976 til Paul Mathiesen, Hammerfest og omdøpt til «SVÆRHOLT» og reg. F-30-H. Flyttet senere til Kjøllefjord. Solgt 5.1981 til Bernt Salthaug, Harkmarkneset/Mandal og omdøpt «ANNELIDA». Ombygd 1985. Solgt 3.1988 til Jarl Pedersen, Skjernøy/Mandal og omreg. VA-31-M.

April

N-515-MS «DYPINGEN»

16,76 m, 32 brt, tre, LEOR, 275 bhk Caterpillar motor fra 1977. Bygd 1954 i Kolvereid som «NORAFJELL» for Vidar og Reinholt Ingebrigtsen og Einar og Kåre Pettersen P/R, Bø i Vesterålen og reg. N-64-BØ. Solgt 1.1972 til Bernt & Jan Larsen P/R, Sørvågen/Stokmarknes og omdøpt «DYPINGEN». Overtatt 4.1988 av Bernt Larsen alene.

N-25-V «LAUKVIKBUEN»

21,50 m, 100 brt, stål, LKXA, 540 bhk Caterpillar motor. Bygd 1967 ved J.M. Kleivset Båtbyggeri, Bårdset som «FISKEBØEN» for P/R Arne Hansen, Strengelvåg som N-146-Ø. Solgt 8. 1972 til Alvin Berntsen, Tromvik/Tromsø og reg. T-120-T. Solgt 11.1975 til Egil Indahl, Nordvågen og reg. F-128-NK. Overtatt 6.1983 av Roy Johansen P/R, Nordvågen. Solgt

5.1985 til Odd Inge Hansen, Laukvik/Svolvær og omdøpt «LAUKVIKBUEN». Solgt 4.1988 til Kyststrål A/S (Hans Ballovarre), Skjervøy.

NT-177-V «GÅSVÆR SENIOR»

41,18 m, 254 brt, stål, LCCF, 625 bhk Wichmann motor fra 1965. Bygd 1.1949 ved A.M. Liaaen Skipsverft & Mek. Verksted A/S, Ålesund (84) som «FLØMANN» for A/S Flømann (Knut

4.1988 av Bernt Martin Åsbø, Hustad. Solgt 4.1988 til P/R Fortuna (Per Aastum), Sundlandet/Molde og omdøpt «FORTUNA» og reg. ST-2-SI.

M-55-HØ «LEINEFISK»

33,27 m, 196 brt, stål, LGBC, 660 bhk Alpha motor. Bygd 1977 ved Fiskarstrand Verft A/S, Fiskerstrand (30) for Arnt Leinebø P/R, Leinøy/Ålesund. Forlenget 1981. Overtatt 12.1985 av P/R Leinefisk (Hallvard Leine), Leinøy/Ålesund. Solgt 4.1981 til K/S Hauge & Hauge (Victor & Hjalmar Hauge), Haugsbygda/Ålesund og omdøpt «HAUGE SENIOR» og reg. M-2-S.

M-97-MD «HØYDØLEN»

16,92 m, 28 brt, tre, LFAX, 291 bhk Scania motor fra 1987. Bygd 1950 ved Høidal Mek. Verksted, Høydal i Volda for Olav Skorpen P/R, Flåvær/Ålesund som M-47-HØ. Solgt 1967 til Åsmund Eilertsen, Godøy/Ålesund og reg. M-94-G. Solgt 1975 til Leif Steinar Alnes P/S, Alnesgard/Ålesund. Solgt 1979 til P/R Plankton (Jon Godø), Midsund/Ålesund. Solgt 4.1988 til Reidar Geitung Vika, Bømlo og reg. H-31-B.

SF-200-V «SJØBAS»

34,20 m, 189 brt, stål, LDFK, 500 bhk Alpha motor. Bygd 1971 ved Sigbjørn Iversen A/S, Flekkefjord (skrog ved Bentsen & Søner, Ny-Hellesund) for Sverre, Kåre og Steinar Silden P/R (Sverre Silden), Silda/Måløy. Solgt 4. 1988 til A/S Sjøbas, Veidholmen/Kr.-sund N og reg. M-206-SM.

Navneendring

Februar 1988

F-32-LB «VEATRÅL»

18,80 m, 42 brt, tre, LLGX, 325 bhk Caterpillar motor fra 1984. Bygd 1963. Frits Pettersen, Kjøllefjord/Vardø, omdøpt til «EINAR HELGE».

M-402-H «DAGNY KRISTIN»

47,96 m, 429 brt, stål, LDVP, 1100 bhk Atlas MaK motor. Bygd 1969. P/R Dagny Kristin (Eilert Volstad), Søvik/Ålesund, omdøpt til «LONGLINER».

Mars

N-38-V «LIND JUNIOR»

17,68 m, 49 brt, stål, LJSU, 375 bhk Mercedes Benz motor. Bygd 1981. P/R Lind Junior (Odd Hamnes), Storemolla/Svolvær, omdøpt «MOLLAVÆRING».

April

M-101-AK «OTTAR BIRTING»

61,17 m, 753 brt, stål, JXHB, 300 bhk MaK motor fra 1978. Bygd 1968. I/S Huse-Sporssem (Odd Bjørn Huse), Vegsund/Molde, omdøpt «BIRTING».

Flø), Hareid/Ålesund og reg. M-42-HD. Solgt 1971 til Ole Edvardsen P/R, Ålesund og omdøpt «LYNGVIN» og reg. M-17-A. Omdøpt 1971 til «AKSLA». Overtatt 11.1980 av P/R Ole Edvardsen Fiskebåtrederi, Ålesund. Solgt 5.1982 til P/R Neptuges, Alf Vestre & Co. (Sebjørn Vestre), Fosnavåg/Ålesund og reg. M-45-HØ. Solgt 8.1982 til John A. Nilsen, Rotsund/Tromsø og omdøpt «POLARKYST» og reg. T-232-N. Solgt 9.1985 til Svein Gåsvær, Rørvik/Tromsø og omdøpt «GÅSVÆR SENIOR». Overtatt 4.1988 av Sparebanken Midt-Norge, avd. Vikna, Rørvik.

M-53-A «KERAK»

46,54 m, 296 brt, stål, LJBE, 1500 bhk Atlas MaK motor. Bygd 11.1972 ved Bodø Skipsverft & Mek. Verksted A/S, Bodø (36) og A/S Storviks Mek. Verksted, Kr.sund (56) for A/S Grønlandstrål (Brødrene Aarsæther A/S), Ålesund. Overtatt 12. 1987 av Vardø Havfiskeselskap A/S (Brødrene Aarsæther A/S, Ålesund), Vardø/ Ålesund og reg. F-50-V. Reg. i Skipsmatrikken i 4.1988.

M-72-F «STÅLBJØRN»

32,77 m, 191 brt, stål, JWMK, 565 bhk Caterpillar motor fra 1976. Bygd 5.1957 ved Aukra Bruk A/S, Aukra (5) for Ottar Huse, Nord-Aukra/Molde og reg. M-4-NA. Forlenget 1962. Omreg. 1.1964 til M-4-AK. Solgt 1972 til P/R Stålbjørn (Johan Åsbø), Hustad/Molde. Ombygd 1980. Disponeringen overtatt

Ommålt

Januar 1988

M-88-SØ «VONAR»

26,26 m, 172 brt, stål, LJNQ, 715 bhk Caterpillar motor fra 1987. Bygd 1980. P/R Sigmund Finnøy, Finnøy/Molde, ommålt til 172/266 brt etter forlenging 1987 til 32,76 m.

SF-97-A «VESTERVON»

21,03 m, 49 brt, stål, LLMP, 240 bhk Callesen motor fra 1979. Bygd 1962. P/R Asle Fedøy, Bulandet/Florø, ommålt til 52 brt.

Februar

M-4-A «SULA»

36,79 m, 443, brt, stål, LARE, 1450 bhk Alpha motor. Bygd 1975. P/R Ole Edvardsen Fiskebåtrederi, (Ole Edvardsen), Ålesund, ommålt til 299 brt og 36,80 m etter ombygging.

M-7-SØ «STRANDAR»

13,90 m, 24 brt, stål, LM8279, 150 bhk Volvo Penta motor. Bygd 1981. Askjell Breivik, Myklebost/Molde, forlenget til 17,39 m og ommålt til 34 brt.

M-75-SØ «UKSNØY»

68,08 m, 754 brt, stål, LKOL, 3490 bhk Nohab Polar motor. Bygd 1979. A/S Ringfisk, Myklebost/Molde, ommålt til 1759 brt etter ombygging i 1987.

SF-93-V «ØYBAS»

35,20 m, 197 brt, stål, LMRF, 550 bhk Alpha motor. Bygd 1973. A/S Øyfisk, Måløy, ommålt til 197/310 brt.

April

F-647-M «ODDVAR JR.»

23,53 m, 85 brt, stål, LMRE, 365 bhk Caterpillar motor fra 1970. Bygd 1964. Terje Brochmann, Havøysund/Hammerfest, ommålt til 23,51 m og 90 brt.

M-46-HØ «SJØBRIS»

51,21 m, 603 brt, stål, LELC, 4400 bhk Wärtsilä Vasa motor fra 1988. Bygd 1969/75. P/R Sjøbris (Per Gunnar Voldsund), Leinøy/Ålesund, ommålt til 1286 brt etter ombygging og forlenging til 69,65 m.

SF-23-A «CAMPELLA»

19,98 m, 85 brt, stål, JWLD, 450 bhk Nissan motor. Bygd 1985. P/R Arne Fedøy, Bulandet/Florø, ommålt til 113 brt etter ombygging.

Kon demnert

April 1987

H-164-AV «HJØNNØY»

17,50 m, 33 brt, tre, LMNI, 210 bhk Volvo Penta motor fra 1974. Bygd 1948 i Sagvåg for Johan Hjønnvåg,



M-55-HØ «LEINEFISK», nå «HAUGE SENIOR»

Kolgrov og reg. SF-120-SU. Solgt 4.1964 til Irwin Thomsen, Mandal og reg. VA-157-M. Solgt 3.1967 til Ole N. og Rasmus Vassnes P/R, Kolbein-svik/Bergen. Overtatt 11.1971 av Ole N. Vassnes alene. Strøket av Skipsmatrikkelen 29.4. 1987 som kondemnert. Senket kl. 12.32 14.4.1987 i Bjørnefjorden i pos. 60.08 N, 05.18,5 Ø.

Mars 1988

T-1-LK «REINFJELL»

22,40 m, 58 brt, tre, LDZA, 220 bhk Caterpillar motor fra 1960. Bygd 1951 i Ølve, Hardanger som «STEIN ODIN» for Thoralf Ballo P/R, Vadsø og reg. F-19-VS. Solgt 1969 til Charles Johansen, Gibostad/ Harstad. Solgt 1972 til Johannes H. Enoksen, Fjordgard/ Harstad. Omdøpt 1977 til «REINFJELL». Overtatt 10.1983 av P/R Brødrene Enoksen (Johannes Enoksen jr.) Fjordgard/Harstad. Kondemnert 1987 og strøket av Skipsmatrikkelen 18.3.1988.

N-515-G «BUAODDEN»

16,22 m, 32 brt, tre, LNPC, 210 bhk Volvo Penta motor fra 1967. Bygd 1920 ved Salthammer, Vestnes som «HEIMDAL II» for Hans H.P. & Bernhard Inderhaug, Bud/Mode og reg. M-27-BU. Overtatt 2.1925 av Hans

M, Harald og Paul Inderhaug P/R (Hans M. Inderhaug), Bud. Overtatt 5.1958 av Harald, og Paul Inderhaug (Harald Inderhaug), Bud. Solgt 3.1963 til Emil Sevland og Jakob O. Langaker P/R (Emil Sevland), Skudeneshavn og reg. R-67-SH. Overtatt 12. 1964 av Emil Sevland alene. Solgt 4. 1966 til Gunnar Helmann, Sem og reg. V-31-SM. Solgt 1.1971 til Jan & Lyn-golf Pedersen P/R (Jan Pedersen), Sørfugløy/Bodø. Kondemnert 1987 og strøket av Skipsmatrikkelen 18.3.1988.

N-21-L «URAN»

34,44 m, 189 brt, tre, LMCL, 540 bhk Normo motor fra 1965. Bygd 1974 ved Skaalurens Skipsbyggeri, Rosendal for Edmund Celius, Sortland/Harstad og reg. N-104-SO. Overtatt 1953 av A/S Harstad Dampskipsselskap (A/S Bertheus J. Nilsen), Harstad og reg. T-2-H. Solgt 12. 1987 til P/R Edv. J. Andreassen & sønner (Fritz Andreassen), Bodø og reg. N-60-B. Solgt 9.1979 til Dag Hansen, Tonnes/Sandnessjøen. Kondemnert 1987 og strøket av Skipsmatrikkelen 29.3 1988.

N-64-RT «GRØTUA»

19,92 m, 42 brt, tre, LKKU, 200 bhk Volvo Penta motor fra 1961. Bygd 1940 ved Vaagland Båtbyggeri A/L,

N-38-V «LIND JUNIOR»





T-1-LK «REINFJELL»

Vågland som «ASBJØRN SELSBANE» for Reidar Lorentzen, Lundenes/Harstad og reg. T-34-TS. Solgt 1964 til Alf Hansen P/R, Lødingen/Harstad og reg. N-94-LN. Solgt 1971 til Asbjørn Robertsen P/R, Vardø og omdøpt «GRØTUA» og reg. F-53-V. Solgt 1.1981 til Nils J. Nilsen, Røstlandet/Svolvær. Kondemnert 1987 og strøket av Skipsmatrikkelen 16.3.1988.

N-39VR «TINDSKJÆR 2»

20,36 m, 42 brt, tre, LEIE, 265 bhk Mercedes Benz motor fra 1970. Bygd 1916 i Romsdal som «MABER» for Peter Helseth, Bud og reg. 1920 som M-19-BU. Solgt ca. 1930 til Arthur Røiset, Borgund/Ålesund og reg. M-164-B. Ombygd og forlenget 1930. Solgt 1937 til Anton Flaaen P/R, Valderøy/Ålesund og reg. M-178-G. Ombygd 1949 ved Fiskarstrand Verft. Overtatt 1966 av Ragnar Flåen P/R, Valderøy. Solgt 1967 til Eilert Eilertsen, Værøy. Overtatt 11. 1980 av P/R Tindskjær (Jim Eilertsen), Værøy/Svolvær. Omdøpt 12.1987 til «TINDSKJÆR 2». Kondemnert 1987 og strøket av Skipsmatrikkelen 28.3.1988.

April

F-90-VS «KJARTAN»

17,30 m, 38 brt, tre, LLRL, 125 bhk Brunvoll motor fra 1953. Bygd 1945 ved Sauviks Båtbyggeri, Moen pr. Risør for Aldrik Karlsen, Dyfjord i Laksefjord og reg. som F-28-LB. Solgt 1.1956 til Alfred Bietilæ P/R, Prestelv/

Vadsø og reg. F-90-NV. Omreg 1.1964 til F-90-VS. Kondemnert 11.1986. Strøket av Skipsmatrikkelen 13.4.1988.

H-18-E «TELMA»

15,25 m, 28 brt, tre, LACB, 50 bhk Wichmann motor fra 1937, innsatt 1956. Bygd 1913 i Saltdalen for ukjent reder. I 1920 reg. som «TÆLMA» for Olav Maalnes, Bømlo som H-36-BO. Solgt 1924 til Eirik Barane, Bømlo. Solgt 10. 1947 til Godtfred og Konrad Røssland P/R, Sunde i Sunde i Sunnh. og omdøpt «TELMA» og reg. H-22-K. Ombygd 1957. Solgt 5. 1982 til Nils

Markhus & Sønner, Markhus i Etne. Kondemnert 1984. Strøket av Skipsmatrikkelen 28.4.1988.

Forlist

Mars 1988

(R-72-ES) «SKREIGRUNN»

16,41 m, 24 brt, tre, LNJD, 175 bhk Deutz motor fra 1971. Bygd 1948 i Risør for Emil og Arnold Knutsen P/R, Mefjordvær som T-68-BG. Solgt ca. 1951 til Bernhard Berntsen P/R, Husøy i Senja og reg. T-125-HS. Omreg. 1.1964 til T-305-LK. Overtatt 1973 av Birger Berntsen, Husøy. Solgt 1980 til P/R Skreigrunn (Sten Danielsen), Tromsø for bruk som lystbåt. Solgt 7.1982 til P/R Skreigrunn (Arvid Halvorsen), Sandefjord og reg. V-24-S. Solgt 5.1983 til Sigurd Myklebust, Egersund. Solgt 11.1984 til P/R Olsen & Torkelsen (Tor Torkelsen), Bergen. Forliste i 1985 før fartøyet ble registrert som fiskefartøy igjen. Strøket av Skipsmatrikkelen som forlist 14. 3.1988.

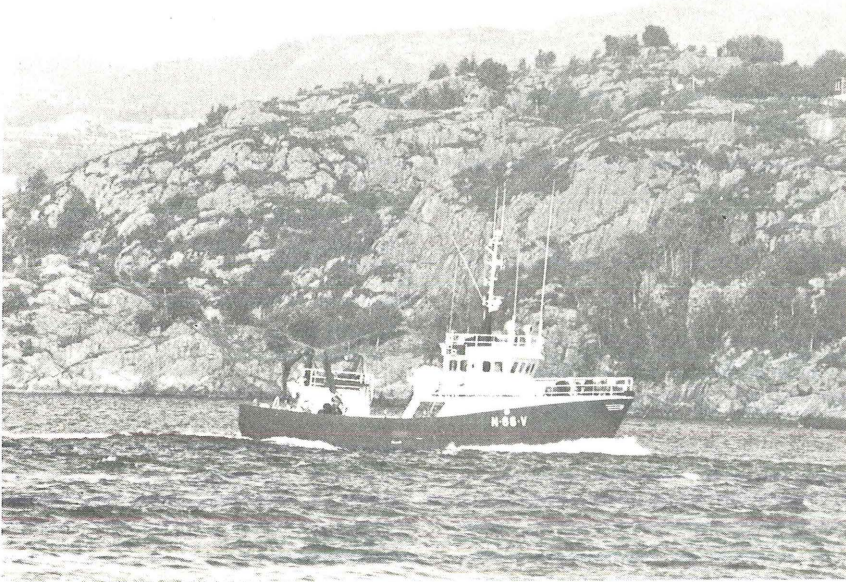
April

N-16-ME «MURHOLM»

25,27 m, 78 brt, tre, LEIU, 400 bhk Kelvin motor fra 1971. Bygd 1949 ved J. Ødegaard Båtbyggeri, Vestnes som «TEIGE» for Konrad Teige P/R, Nerlandsøy/Ålesund og reg. M-38-HØ. Solgt 1965 til Arne Jørgensen, Grønøy/Bodø og omdøpt «MURHOLM». Forlenget 1972. Solgt 8. 1986 til K/S A/S Murholm (Odd Torrissen), Halså/Bodø. Strøket av Skipsmatrikkelen 6.4.1988 som forlist.

N-64-RT «GRØTUA»





N-6-V «BRENNBØEN»

N-6-V «BRENNBØEN»

20,92 m, 83 brt, stål, LKXY, 456 bhk Mercedes Benz motor. Bygd 4. 1982 ved Halså Mek. Verksted, Halsånaustan for P/R Magne Albertsen og Leif Jan Johansen, Gravermark/Svolvær. Forliste vinteren 1988 under Lofotfisket. Strøket av Skipsmatrikkelen 14.4.1988 som forlist.

Sank under selfangst i Vestisen p.g.a. lekkasje etter isskruing 4.1988. Ikke strøket av Skipsmatrikkelen ennå.

Rfettelser/suppleringer til forrige «nybygg, kjøp og salg»

R-77-K «NOREM JR.»

var bygd ved Wrocklawska Stocznia Rzečna, Wrocklaw. Fartøyet ble 1.1988 solgt til Linus A/S (S. Johnsen), Grovfjord og omdøpt «LINUS» og reg. T-27-SK.

«ÆSØYBUEN»

er reg. SF-140-F

N-111-VR «TINDSKJÆR»

har kallesign. JXVS

F-90-VS «KJARTAN»



«NJORD»

er reg. F-2-BD og ble overtatt av A/S Njord (Jodleif Larsen), Båtsfjord.

M-57-H «METRO»

er 14,97 m og har kallesign. LK3270

«FANØYVÅG»

er reg. SF-179-F og har kallesign. LK3242.

«LANGVIKA»

er 14,59 m og har kallesignal LK3297 og eies av Scanship A/S, (Per Thorbjørnsen), Berdal/Tønsberg

M-50-SØ «HUSØY»

er nå T-14-LK «GARNBUEN»

F-71-SV «BUGØYVÆRING»

er nå reg. T-41-S

T-320-S «ÅRVIKSAND»

er nå reg. T-320-T

N-6-BR «TORGVÆRING»

er nå reg. N-59-V

N-31-V «FJELLSEGGA»

er nå reg. T-81-T

Økning i lakseproduksjonen

Norske fiskeoppdrettere produserte i første kvartal i år laks til en første-håndsverdi av nærmere 650 millioner kroner. Dette er en økning på 240 millioner kroner i forhold til 1. kvartal i fjor. Mens det i 1. kvartal i fjor ble produsert 11.770 tonn laks, kom produksjonen i samme periode i år opp i 15.625 tonn.

Norsk fiskeoppdrettsnæring regner i år med en produksjon på 74.000 tonn laks, som er en produksjonsøkning på hele 55% i forhold til 1987. En såvidt stor produksjon allerede i første kvartal, er likevel 3000 tonn mer enn forventet. Produksjonsøkningen i første kvartal skyldes hovedsaklig en mild og fin vinter langs det meste av kysten. Mens vinteren 86/87 var preget av kulde og vanskelige driftsforhold samt fallende priser, har denne vinteren med uforholdsmessig høye temperaturer ført til uvanlig god tilvekst på fisken. De gode prisene som ble oppnådd på NORSK LAKS i andre halvår i fjor har også holdt seg forholdsvis bra. Frankrike er fortsatt det største markedet for NORSK LAKS med en import i første kvartal i år på nærmere 3000 tonn. Danmark er så langt i år nest største marked med 2400 tonn, mens USA i første kvartal 1988 importerte 2000 tonn NORSK LAKS.

Kystsoneplan for Tromsø kommune.

Teknisk hovedstyre i Tromsø kommune behandlet den 29.02.88 kystsoneplan og følgende ble vedtatt:

I midten av juni 85, tok Troms fylkeskommune og Barlindhaug A/S initiativet til utarbeidelsen av kystsoneplan i Tromsø kommune.

En referansegruppe ble oppnevnt i begynnelsen av 1987 og Barlindhaug A/S fikk i oppdrag å utarbeide kystsoneplanen.

Forslag til kystsoneplan var sendt ut til høring i juni -87, og hentet uttalelser fra forskjellige instanser.

1. Kystsoneplanens registreringer må oppdateres og bearbeides og sonekartene lesbarhet må forbedres.
2. Kystsoneplanen avgrenses til å omfatte forhold som berører lokalisering av havbruksanlegg i forhold til annen utnyttelse av området, spesielt i forhold til den tradisjonelle fiskerinæringen.
3. Kystsoneplanen får status som sektorplan. I likhet med sektorpla-

ner som berører kystsonen, må den bli en del av grunnlaget til kommuneplans arealet.

4. Hensynet til naturvern og friluftsområdet må praktiseres slik at næringsinteresser ikke blokkeres i distriktene.

En venter at planen snart vil bli behandlet i andre politiske organer i kommunen.

K. Sivarajah.

Likviditetslån og likviditetstilskudd til kystfiskeflåten

Fiskeridepartementet har fastsatt forskrifter for den likviditetslån- og likviditetstilskuddsordning som er opprettet for å avhjelpe den vanskelige økonomiske situasjonen i deler av kystfiskeflåten. Tilskuddsordningen har en ramme på 15 mill. kr., mens det er satt en ramme på 50 mill. kr. for likviditetstilskuddsordningen. I tillegg skal 5 mill. kr. tilføres ordningen med tiltak overfor den nord-norske ringnotflåten.

Tilskuddsmidlene kan benyttes til gjeldssanering og refinansiering av kystfiskefartøyer. Lånemidlene kan brukes til å utruste fartøyer til fortsatt

drift. Helårsdrevne fartøyer skal prioriteres. Tilskuddsmidlene skal fortrinnsvis benyttes overfor båter hvor kreditorene kan være med på en gjeldssanering og refinansiering. Målet er å få båtene over på varig lønnsom drift.

Fiskeridepartementet har anmodet Statens Fiskarbank om å gjennomgå engasjementer i kystfiskeflåten på fritt grunnlag innenfor gjeldende regelverk. Banken må vurdere mulighetene for gjeldsavskrivning og refinansiering i samarbeid med private låneinstitusjoner. Det er en forutsetning at private kredittinstitusjoner så langt som mulig bidrar til å redusere gjeldsbelastningen.

Likviditetslånene skal være avdragsfrie ut 1988. Deretter betales de tilbake over 4 år. For 1988 dekkes rentene over fiskeriavtalen. Det forutsettes at Fiskarbanken gjør ordningen alminnelig kjent, og at den kan settes i verk straks.

Fiskeridepartementet har fått Stortingets fullmakt til å slette likviditetstilskudd gitt til kystfiskefartøyer i Øst-Finnmark i 1981, 1982 og 1983. Departementet har nå bedt Statens Fiskarbank om å slette disse lånene.

Innvilgelse av likviditetstilskudd skal ses i sammenheng. Søkere kan søke på en eller begge ordninger.

Ny forskningssjef ved FTFI

Dr. ing. Arnt Amble (43) er ansatt som ny forskningssjef ved FTFIs fartøyseksjon i Trondheim. Han overtar i en periode hvor oppgaver innenfor informasjonsteknologi i fiskeflåten og ledelse og driftsorganisering av fiskefartøyer gis høy prioritet. Amble etterfølger Anders Endal, som er blitt professor i prosjektering av fiskefartøyer ved NTH. Endal fortsetter imidlertid som vitenskapelig rådgiver for FTFI.

Arnt Amble kommer fra Høgskolesenteret i Nordland, hvor han var førsteteamanuensis i fiskeriteknologi og forskningsleder ved Nordlandsforskning. Han var der sentral i arbeidet med å bygge opp det nye fiskeriteknologistudiet ved Høgskolesenteret. Amble er utdannet sivilingeniør fra NTH, og var med i det første kullet av stipendiater ved Norges Fiskerihøgskole, etter først å ha arbeidet ved det såkalte 3F-prosjektet, som var forløperen til opprettelsen av FTFI i 1973. Han var også med ved etableringen av fiskeri-

kandidatstudiet ved Universitetet i Tromsø.

I 1976 tok han, som den første i Norge, doktorgrad i prosjektering av fiskefartøyer og -redskaper. I en datamodell viste han hvordan fiskeflåten i en kommune burde være sammensatt for å oppfylle fiskeripolitiske målsettinger best mulig.

Ved FTFIs fartøyseksjon arbeider man kontinuerlig med teknologi, utforming og driftsopplegg for fremtidens fiskebåt. Arnt Amble tror at flerskrogsfartøyer, særlig katamaraner, kan bli et aktuelt alternativ også i den norske fiskeflåten. Samarbeidet mellom forskningsmiljø og brukere samt vilje til å orientere seg utenfor Norge, er forhold som det bør legges vekt på fremover. Selv om norsk fiskeriteknologi ligger langt fremme, har vi mange utfordringer å ta fatt i, sier Amble, som med sin faglige bakgrunn er godt rustet til rorjobben ved FTFIs fartøyseksjon i Trondheim.

Parallelt med innkjøringen i sin nye stilling, er Arnt Amble en av dem som i år gjennomgår lederutviklingsprogrammet til den nylig etablerte stiftelsen Nordnorsk Lederutvikling.

Forskningssjef Arnt Amble ved FTFI



J. 63/88

FORSKRIFT FOR FREDNING AV KYSTFANGET BRISLING.

I medhold av kapittel 1 i forskrifter av 13. november 1961 om fredning av brisling og hermetisk nedlegging av brisling og småsild har Fiskeridirektøren 20.05.1988 fastsatt følgende forskrift:

§ 1

Fredningstiden for kystfanget brisling forlenges frem til tirsdag 26.07.1988 kl 0000.

§ 2

Prøvefiske settes i gang i alle aktuelle områder fra mandag 11.07.1988.

På grunnlag av resultatet av prøvefisket vil eventuelt en ytterligere forlengelse av fredningstiden i avgrensede områder bli kunngjort i kringkastingsens meldingstjeneste 19.07.1988.

J. 66/88

FORSKRIFT OM NORSK LINEFISKE I ISLANDSK SONE I 1988.

Fiskeridepartementet har den 20.05.1988 i medhold av lov av 3. juni 1983 nr. 40 om saltvannsfiske m.v. i §§ 4, 5 og 9 og lov av 16. juni 1972 om regulering av deltagelsen i fisket § 6 fastsatt følgende forskrift:

§ 1

Det er forbudt for norske fartøy å fiske med line i islandsk fiskerisone.

Uten hinder av forbudet i første ledd kan det fiskes 400 tonn kveite rund vekt i området mellom 12 og 200 n. mil fra de islandske grunnlinjer. Fangst av andre bunnfiskarter enn kveite er inkludert i kvoten.

Fiskeridirektøren avgjør hvilke fartøy som kan delta. Ved utvelgelse skal det legges vekt på tidligere deltakelse i linefisket i islandsk sone.

§ 2

Fiskeridirektøren fastsetter fartøykvoter og siste startdato for fisket.

§ 3

Fiskeridirektøren kan stoppe fisket når totalkvoten er beregnet oppfisket.

§ 4

Ved fiske i området skal fartøyene følge de samme regler som islandske fiskere under samme slags fiske, bl.a. daglig gi melding om sine posisjoner m.v. til de islandske myndigheter.

§ 5

Fartøyene skal gi melding til Fiskeridirektøren når de går fra norsk havn eller fra andre steder til fiskefeltene ved Island. Ved direkte avgang fra annet fiskefelt skal også fartøyets posisjon oppgis. Fartøyene skal ukentlig sende melding til Fiskeridirektøren over fangst i sonen siden siste melding. Videre skal fartøyene gi melding til Fiskeridirektøren med oppgave over fartøyets totalfangst i islandsk sone når sonen forlates. Fangstmeldingene skal være fordelt på fiskeslag og oppgis i kg rund (levende) vekt.

§ 6

Forsettlig eller uaktsom overtredelse av denne forskrift straffes i medhold av lov av 3. juni 1983 nr. 40 om saltvannsfiske m.v. § 53.

§ 7

Denne forskrift trer i kraft straks og gjelder til og med 31. desember 1988.

J. 68/88

RETNINGSLINJER FOR STØTTETILTAK FOR KVALFANGSTFLÅTEN.

I medhold av Stortingets vedtak av 14. desember 1987, jfr. St.prp. nr. 1 Tillegg nr. 14 (1987–88) Om støttetiltak for fiskerinæringen for 1988 og Budsjett–Innst. S.nr. 10. Tillegg nr. 1 (1987–88) har Fiskeridepartementet i brev av 20.05.1988 fastsatt følgende retningslinjer for bruk av 8,5 mill kroner til støttetiltak for kvalfangsten;

§ 1

Disse retningslinjer gjelder norske merkeregistrerte kvalfangstfartøyer som har hatt tillatelse til å drive kvalfangst, jfr. § 2 i lov av 16. juni 1939 om fangst av kval.

Søkere må ha hatt konsesjon for å delta i kvalfangsten i 1986 og 1987.

De fartøyer som rammes sterkest av den midlertidige stansen i den kommersielle kvalfangsten bør gis prioritet ved tildeling og utmåling av tilskudd. Fartøyer som deltar i forskningsprogrammet for kval i 1988 omfattes ikke av ordningen.

§ 2

Støtte kan gis til nødvendige investeringer i vedkommende fartøyer, herunder anskaffelse av redskap, redskapsutstyr, dekkarrangement, vinsjer og tromler, innredninger og mindre ombygginger med inntil 75% av kostnadene eksklusive merverdiavgift og med inntil 250.000 kroner pr. fartøyer.

§ 3

Søknaden må inneholde følgende:

1. Spesifinert kostnadsoverslag for de enkelte deler det søkes om tilskott for. Overslaget bør bygge på anbud fra verksted og bekrefte av fiskerirettlederen.
2. Finansieringsplan for det omsøkte utstyr.
3. Forslag til driftsplan de nærmeste år.

§ 4

Søknaden om støtte sendes Statens Fiskarbank gjennom den lokale fiskerirettleder/fiskerinemnd.

Fiskerirettlederen/fiskerinemnda skal gi opplysninger om fartøyets standard, utstyr og utrustning og attestere om søkeren innfrir kravene til å motta tilskott i henhold til disse retningslinjer.

§ 5

Finner Statens Fiskarbank å kunne innvilge søknaden, gis det i første omgang tilsagn om støtte for et bestemt beløp.

Støttebeløpet utbetales på grunnlag av attest fra fiskerirettleder eller fiskerinemnd om at utstyret er montert om bord i samsvar med forutsetningene.

§ 6

Avhendes utstyr anskaffet med omstillingstilskott alene eller sammen med fartøyer innen 30 måneder etter utbetaling av støttebeløpet, kan tilskottet kreves helt eller delvis tilbakebetalt.

§ 7

Søkere som i 1988 mottar tilskott etter disse retningslinjer vil komme i betraktning ved tildeling av kvalfangstkonsesjon når fangsten tas opp igjen.

§ 8

Disse retningslinjer trer i kraft straks.

**J. 73/88
(J. 168/87 OG J. 172/87 UTGÅR)**

**FORSKRIFT OM REGULERING AV FISKET ETTER
MAKRELL I NORDSJØEN OG EF-SONEN VEST AV
4° V.L. I 1988.**

Fiskeridepartementet har den 6. juni 1988, med hjemmel i §§ 4, 5, 9 og 11 i lov av 3. juni 1983 nr. 40 om saltvannsfiske m.v., og §§ 6 og 8 i lov av 16. juni 1972 nr. 57 om regulering av deltagelsen i fisket, jfr. kgl. res. av 5. desember 1986 nr. 15 fastsatt følgende forskrift:

I HAVFISKET

§ 1

Det er forbudt for ringnotfartøy på 70 fot største lengde eller mer og trålere å fiske makrell i følgende områder i 1988:

- Nordsjøen i ICES statistikkområde IV og Skagerrak i ICES statistikkområde IIIa.
- EF-sonen vest av 4° v.l. i ICES statistikkområde VIa (nord for 56° 30' N, og i ICES statistikkområder VIIId, VIIe, VIIf og VIHg).

§ 2

Uten hinder av forbudet i § 1a kan det fra 4. august kl 0000 fiskes inntil 65.000 tonn makrell i ICES statistikkområde IVa mellom 59gr. N og 62gr. N av følgende fartøygrupper:

- Konsesjonspliktige ringnotfartøy.
- Ringnotfartøy mellom 70 og 90 fot som har deltatt i havmakrellfisket i Nordsjøen eller nord for 62° n.br. i minst ett av årene 1985–1987.

Fiskeridirektøren kan fastsette en tidligere åpningsdato enn 4. august.

§ 3

Uten hinder av forbudet i § 1a kan fartøy med industritrållatelse fra 4. juli kl 0000 fiske inntil 1.000 tonn makrell i ICES statistikkområde IVa mellom 59° og 62° N.

Fartøy som deltar i fisket i medhold av § 2 kan ikke delta i fisket i medhold av § 3, første ledd.

§ 4

Uten hinder av forbudet i § 1 b kan ringnotfartøy nevnt i § 2 fra 4. august kl 0000 fiske inntil 22.000 tonn i områdene nevnt i § 1b.

§ 5

Konsesjonspliktige ringnotfartøy og ringnotfartøy mellom 70 og 90 fot som har adgang til å delta, tildeles fartøykvoter innenfor gruppens samlede kvote i Nordsjøen og i EF-sonen vest av 4° v.l. (87.000 tonn) med basiskvote utregnet etter følgende fordelingsnøkkel:

- 1.500 hl + 40% av konsesjonskapasiteten fra 0– 4.000 hl
- + 30% av konsesjonskapasiteten fra 4.000– 6.000 hl
- + 20% av konsesjonskapasiteten fra 6.000–10.000 hl
- + 10% av konsesjonskapasiteten over 10.000 hl

Kvoten for det enkelte fartøy fremkommer ved å multiplisere basiskvoten for fartøyet med den faktoren en får ved å dividere summen av gruppekvotene med summen av basiskvotene.

For ringnotfartøy mellom 70 og 90 fot nyttes faktisk lastekapasitet som grunnlag for utregning av fartøykvotene.

Det enkelte fartøys fangst i EF-sonen før ikrafttredelsen av denne forskrift, vil gå til fradrag på fartøyet's fartøykvote, jfr. § 3 i kgl. res. av 18.12.87 om regulering av fiske etter makrell i EF-sonen vest av 4gr. v.l. i 1988.

§ 6

Ringnotfartøy på 70 fot s.l. eller mer som skal delta i makrellfisket må melde seg på til vedkommende salgslag innen 21. juli.

§ 7

Fiskeridirektøren kan stoppe fisket i hvert av de nevnte områder når gruppekvoten eller totalkvoten for området er beregnet oppfisket.

Fiskeridirektøren kan stoppe fisket for samtlige områder når summen av totalkvotene for områdene er beregnet oppfisket.

Fiskeridirektøren kan stoppe fisket selv om det enkelte fartøy ikke har fisket fartøykvoten.

§ 8

Fiskeridirektøren kan endre fartøykvotene gitt i medhold av § 5 på bakgrunn av utviklingen i kystmakrellfisket etter 15. september.

Fiskeridirektøren kan oppheve fartøy- og gruppekvotene for ringnotfartøy og trålere 15. november.

Fiskeridirektøren kan fastsette nærmere reguleringsbestemmelser for avviking av fisket på en eventuell restkvote, herunder fastsette kvoter og utseilingsstopp.

Ingen kan delta i fisket på restkvoten uten å ha meldt utseiling til Norges Makrellag eller Feitsildfiskernes Salgslag før avgang til feltet.

§ 9

Fiskeridirektøren kan bestemme at ringnotfartøy på 70 fot s.l. eller mer som tar del i makrellfisket skal gi posisjonsmelding til vedkommende salgslag.

§ 10

Det enkelte fartøys kvote kan ikke overføres til annet fartøy, men må fiskes og leveres av det fartøy som er tildelt kvote. Det er ikke tillatt å benytte leid fartøy.

II KYSTFISKET

§ 11

Ringnotfartøy under 70 fot kan fiske inntil 40 tonn pr. tur.

III GENERELLE BESTEMMELSER

§ 12

I Norges økonomiske sone er det forbudt å kaste ut fangst eller avfall fra fangst. Det er også forbudt å slippe fangst som er død eller døende.

§ 13

Forsettlig eller uaktsom overtredelse av denne forskrift eller bestemmelser gitt i medhold av denne forskrift, straffes i henhold til § 53 i lov av 3. juni 1983 nr. 40 om saltvannsfiske m.v. og § 11 i lov av 16. juni 1972 nr. 57 om regulering av deltagelsen i fisket.

På samme måte straffes medvirkning og forsøk.

§ 14

Fiskeridirektøren kan fastsette nærmere reguleringsbestemmelser, herunder slike endringer som er nødvendige for å oppnå en hensiktsmessig avviking av fisket.

§ 15

Denne forskrift trer i kraft straks. Samtidig oppheves Fiskeridepartementets forskrift av 18. desember 1987 om regulering av fisket etter makrell i Norges økonomiske sone sør for 62° n.br., i EF-sonen i Nordsjøen og i Skagerrak i 1988 og forskrift om regulering av fisket etter makrell i EF-sonen vest av 4° v.l. i 1988 fastsatt ved kgl.res. av 18.12.1987.

**J. 74/88
(J. 164/87 UTGÅR)**

FORSKRIFT OM REGULERING AV FISKET ETTER MAKRELL I NORGES ØKONOMISKE SONE NORD FOR 62° N.BR., I INTERNASJONALT FARVANN OG I FÆRØYSK SONE I 1988.

Fiskeridepartementet har 7. juni 1988 med hjemmel i §§ 4, 5, 9 og 11 i lov av 3. juni 1983 nr. 40 om saltvannsfiske m.v., og §§ 6 og 8 i lov av 16. juni 1972 nr. 57 om regulering av deltakelsen i fisket, jfr. gl. res. av 5. desember 1986 nr. 15 fastsatt følgende forskrift:

§ 1

Det er forbudt for ringnotfartøy på 70 fot største lengde eller mer og trålere å fiske makrell i følgende områder i 1988:

- a) Norges økonomiske sone nord for 62° n.br.
- b) i internasjonalt farvann
- c) færøysk sone i 1988.
- d) EF-sonen nord for 62° n.br.

§ 2

Uten hinder av forbudet i § 1 kan det fra 4. juli 1987 kl 0000 fiskes 45.000 tonn makrell i Norges økonomiske sone nord for 62° n.br. og i internasjonalt farvann.

I tillegg kan det fra 4. juli kl 0000 fiskes inntil 12.000 tonn makrell i færøysk sone, i Norges økonomiske sone nord for 62° n.br. og i internasjonalt farvann.

Fiskeridirektøren kan stoppe fisket når kvoten i de respektive områder er beregnet oppfisket.

§ 3

Følgende fartøygrupper kan delta i fisket i medhold av § 2:

1. Konesjonspliktige ringnotfartøy.
2. Ringnotfartøy mellom 70 og 90 fot som har deltatt i havmakrellfisket i Nordsjøen eller nord for 62gr. n.br. i minst ett av årene 1985-87.

§ 4

Ingen kan delta i makrellfisket uten å være påmeldt til Norges Makrelllag, Kristiansand (s) eller Feitsildfiskernes salgslag, Ålesund.

§ 5

Fiskeridirektøren kan bestemme at fartøy som tar del i makrellfisket skal gi posisjonsmelding til vedkommende salgslag.

§ 6

I Norges økonomiske sone er det forbudt å kaste ut fangst eller avfall av fangst. Det er også forbudt å slippe fangst som er død eller døende.

§ 7

Forsettlig eller uaktsom overtredelse av denne forskrift eller bestemmelse gitt i medhold av denne forskrift straffes i henhold til § 53 i lov av 3. juni 1983 nr. 40 om saltvannsfiske m.v. og § 11 i lov av 16. juni 1972 nr. 57 om regulering av deltagelsen i fisket.

§ 8

Fiskeridirektøren kan fastsette nærmere reguleringsforskrifter, herunder slike endringer som er nødvendig for å oppnå en hensiktsmessig avvikling av fisket.

§ 9

Denne forskrift trer i kraft straks. Samtidig oppheves Fiskeridepartementets forskrift av 18. desember 1987 om regulering av fisket etter makrell i Norges økonomiske sone nord for 62° n.br., i EF-sonen nord for 62gr. n.br., i internasjonalt farvann og i færøysk sone i 1988.

**J. 75/88
(J. 44/88 UTGÅR)**

FORSKRIFT OM ENDRING AV FORSKRIFT OM FORBUD MOT FISKE MED TRÅL ELLER SNURREVAD I ET OMRÅDE AV BARENTSHAVET.

Fiskeridirektøren har den 15. juni 1988 i medhold av Fiskeridepartementets forskrift av 7. mai 1985 nr. 992 om tiltak for bevaring av ungfisk bestemt:

I

I Fiskeridirektørens forskrift av 1. februar 1988 om forbud mot fiske med trål eller snurrevad i et område av Barentshavet gjøres følgende endring.

§ 1 skal lyde:

Det er forbudt å fiske med trål eller snurrevad i et område begrenset av rette linjer mellom følgende posisjoner:

1. N 72° 30' E 26° 30'
2. N 72° 30' E 33° 00'
3. N 70° 42' E 33° 00'
4. N 70° 40' E 32° 04,6'

II

Denne forskrift trer i kraft straks.

Forskriften lyder etter dette:

FORSKRIFT OM FORBUD MOT FISKE MED TRÅL ELLER SNURREVAD I ET OMRÅDE AV BARENTSHAVET.

Fiskeridirektøren har den 1. februar 1988 i medhold av Fiskeridepartementets forskrift nr. 992 av 7. mai 1985 om tiltak for bevaring av ungfisk bestemt:

§ 1

Det er forbudt å fiske med trål eller snurrevad i et område begrenset av rette linjer mellom følgende posisjoner:

1. N 72° 30' E 26° 30'
2. N 72° 30' E 33° 00'
3. N 70° 42' E 33° 00'
4. N 70° 40' E 32° 04,6'

§ 2

Denne forskrift trer i kraft 1. februar 1988 kl 1800.

**J. 76/88
(J. 47/88 UTGÅR)**

FORSKRIFT OM OPPHEVING AV FORSKRIFT OM TRÅL OG SNURREVADFISKE. STENGING AV OMRÅDE SØR OG SØRØST AV BJØRNØYA.

Fiskeridirektøren har den 13. juni 1988 med hjemmel i forskrift av 7. mai 1985 nr. 992 om tiltak for bevaring av ungfisk bestemt.

I

Fiskeridirektørens forskrift av 20. april 1988 om trål og snurrevadfiske, stenging av område sør og sørøst av Bjørnøya oppheves.

II

Denne forskrift trer i kraft straks.

**J. 77/88
(J. 67/88 UTGÅR)
FORSKRIFT OM ENDRING AV FORSKRIFT OM
REKETRÅLFISKE. STENGTE FELT STREKNIN-
GEN VESTERÅLEN – ROLVSØY.**

Fiskeridirektøren har den 15. juni 1988 med hjemmel i Fiskeridepartementets forskrift av 7. mai 1985 om tiltak for bevaring av ungfisk bestemt:

I

I Fiskeridirektørens forskrift av 8. februar 1985 om reketråliske. Stengte felt på strekningen Vesterålen–Rolvøy gjøres følgende endring:

§ 1 nr. 2 skal lyde:

I Ullsfjorden, Lyngen, Nordreisa og Kvænangen sør og øst av rette linjer mellom følgende posisjoner:

1. N 69° 48' E 19° 42'
2. N 70° 20' E 20° 07'
3. N 70° 20' E 20° 43'
4. N 69° 54' E 20° 43'
5. N 70° 01' E 21° 53'

§ 1 nr. 3 skal lyde:

I Sessøyfjorden, Vengsøy og Kaldfjorden innenfor rette linjer mellom følgende posisjoner:

1. N 69° 42' E 18° 14'
2. N 69° 50' E 18° 14'
3. N 69° 50' E 18° 44'

§ 1 nr. 5 oppheves.

Tidligere § 1 nr. 6 og 7 blir til § 1 nr. 5 og 6.

II

Denne forskrift trer i kraft straks.

Etter dette har forskriften følgende ordlyd:

Det er forbudt å fiske etter reker med trål innenfor 12 miles grensen i følgende områder på strekningen Vesterålen – Rolvsøy.

§ 1

1. I Vesterålen og Andfjorden begrenset av rette linjer mellom følgende posisjoner:

1. N 68° 22' E 14° 00'
2. N 68° 35' E 14° 00'
3. N 69° 05' E 16° 28'
4. N 68° 43' E 16° 28'
5. N 68° 22' E 18° 06'

2. I Ullsfjorden, Lyngen, Nordreisa og Kvænangen sør og øst av rette linjer mellom følgende posisjoner:

1. N 69° 48' E 19° 42'
2. N 70° 20' E 20° 07'
3. N 70° 20' E 20° 43'
4. N 69° 54' E 20° 43'
5. N 70° 01' E 21° 53'

3. I Sessøyfjorden, Vengsøy og Kaldfjorden innenfor rette linjer mellom følgende posisjoner:

1. N 69° 42' E 18° 14'
2. N 69° 50' E 18° 14'
3. N 69° 50' E 18° 44'

4. I Sørøy og Rolvsøy begrenset av rette linjer mellom følgende posisjoner:

1. N 70° 15' E 23° 15'
2. N 71° 00' E 23° 15'
3. N 71° 00' E 24° 38'

5. I Malangen avgrenset i øst av Ryøya og i sørvest og nordvest av rette linjer mellom følgende posisjoner:

1. N 69° 27' E 18° 09'
2. N 69° 35' E 17° 52'
3. N 69° 36' E 18° 01'

6. I Solbergfjorden og Dyrøysund begrenset av rette linjer mellom følgende posisjoner:

1. N 69° 00' E 17° 29'
2. N 69° 04' E 17° 24'
3. N 69° 09' E 17° 37'
4. N 69° 14' E 18° 06'

§ 2

Denne forskrift trer i kraft straks. Samtidig oppheves Fiskeridirektørens forskrifter av 31. desember 1984 om stenging av kyststrekningen Vesterålen – Rolvsøy.

J. 78/88

**PROGRAMOMRÅDER FOR BRUK AV OMSTIL-
LINGSMIDLER I FISKEFLÅTEN.**

Fiskeridepartementet og Norges Fiskarlag er blitt enige om følgende videreføring av programområder for bruk av omstillingsmidler i fiskeflåten:

1. Det avsettes 5 mill. kroner til videreføring av ordningen med tilskott til arbeidsmiljøtiltak. Gjeldende forskrift for ordningen av 4. mars 1985 med senere endring legges til grunn for søknadsbehandlingen.
2. Ordningen med tilskott til energiøkonomisering videreføres innenfor de økonomiske rammer som tidligere er stilt til disposisjon for denne ordningen. Gjeldende forskrift for ordningen av 19. juni 1985 med senere endring, legges til grunn for søknadsbehandlingen.
3. Det avsettes 2,6 mill. kroner til å videreføre ordningen med tilskott til omlegging til mekanisert linedrift. Gjeldende forskrift for ordningen av 9. september 1985 med senere endring, legges til grunn for søknadsbehandlingen.

Nærmere kunngjøring om søknadsfrister m.m. vil bli gitt av Statens Fiskarbank.

**J. 79/88
(J. 55/88 UTGÅR)**

**FORSKRIFT OM ENDRING AV FORSKRIFT OM
REKETRÅLFISKE – STENGING AV OMRÅDE I
BARENTSHAVET.**

Fiskeridirektøren har den 16. juni 1988 med hjemmel i Fiskeridepartementets forskrift av 7. mai 1985 om tiltak for bevaring av ungfisk bestemt:

I

I Fiskeridirektørens forskrift av 22. februar 1988 om reketråliske – stenging av område i Barentshavet gjøres følgende endring:

§ 1 *ny skal lyde:*

Det er forbudt å drive reke-trålfiske i Barentshavet innenfor et område begrenset av rette linjer mellom følgende posisjoner:

1. N 70° 55' E 29° 20'
2. N 72° 00' E 31° 00'
3. N 71° 55' E 27° 00'
4. N 71° 13' E 27° 00'
5. N 71° 14' E 26° 00'
6. N 72° 05' E 26° 00'
7. N 72° 05' E 33° 15'

og videre langs E 33gr. 15' til grensen mot Sovjet.

II

Denne forskrift trer i kraft straks.

Etter dette har forskriften følgende ordlyd:

Fiskeridirektøren har den 22. februar 1988 med hjemmel i forskrift av 7. mai 1985 om tiltak for bevaring av ungfisk bestemt:

§ 1

Det er forbudt å drive reke-trålfiske i et område av Barentshavet. Området avgrenses i sør av grunnlinjen og videre av rette linjer mellom følgende posisjoner:

1. N 70° 55' E 29° 20'
2. N 72° 00' E 31° 00'
3. N 71° 55' E 27° 00'
4. N 71° 13' E 27° 00'
5. N 71° 14' E 26° 00'
6. N 72° 05' E 26° 00'
7. N 72° 05' E 33° 15'

og videre langs E 33gr. 15' til grensen mot Sovjet.

§ 2

Denne forskrift trer i kraft 22. februar 1988 kl 1800.

J. 80/88 (J. 149/87 UTGÅR)

FORSKRIFT OM ENDRING AV FORSKRIFT OM REKETRÅLFISKE. STENGING AV VARANGERFJORDEN.

Fiskeridirektøren har den 17. juni 1988 med hjemmel i forskrift av 7. mai 1985 om tiltak for bevaring av ungfisk bestemt.

I

I forskrift av 29. oktober 1987 om reke-trålfiske gjøres følgende endring:

§ 1, 2. ledd (*nytt*) skal lyde:

Unntatt fra forbudet i første ledd er området sør og vest for rette linjer mellom følgende posisjoner:

1. N 70° 17' E 31° 03'

2. N 70° 09' E 31° 35'

og videre langs grensen mot Sovjet til Grense Jakobselv.

II

Denne forskrift trer i kraft straks.

Etter dette har forskriften følgende ordlyd:

§ 1

Det er forbudt å drive trålfiske etter reker i Varangerfjorden i et område avgrenset av en linje trukket fra Hornøy fyr og rettviseende øst langs N 70° 23' til Sovjets sone og videre langs grensen mot Sovjet til Grense Jakobselv.

Unntatt fra forbudet i første ledd er området sør og vest for rette linjer mellom følgende posisjoner:

1. N 70° 17' E 31° 03'

2. N 70° 09' E 31° 35'

og videre langs grensen mot Sovjet til Grense Jakobselv.

§ 2

Denne forskrift trer i kraft straks. Samtidig oppheves Fiskeridirektørens forskrift av 31. desember 1984 om reke-trålfiske og Fiskeridirektørens forskrift av 23. oktober 1987 om stenging av Bøkfjorden.

J. 81/88

FORSKRIFT OM REGULERING AV REKEFISKET VED ØST-GRØNLAND I 1988.

Fiskeridirektøren har den 22.06.88 i medhold av Fiskeridepartementets forskrift av 28.12.87 om regulering av rekefisket ved Vest- og Aust-Grønland i 1988 §§ 6 og 8 fastsatt følgende forskrift:

§ 1

Fartøy som er tildelt kvote i rekefisket ved Øst-Grønland i 1988 må ha startet fisket innen 15.09.88 for at kvoten ikke skal gå tapt.

§ 2

Kvotene til de fartøyene som ikke har startet fisket innen den fastsatte fristen, blir i samsvar med Fiskeridepartementets forskrift av 28.12.87 om regulering av rekefisket ved Vest- og Aust-Grønland i 1988 § 6 annet ledd fordelt på de øvrige fartøyene.

Dersom det 1.11.88 gjenstår noe av totalkvoten, vil dette bli fordelt på de fartøyene som da er i sonen.

§ 3

Fartøyene kan pålegges daglig rapporteringsplikt.

§ 4

Denne forskrift trer i kraft straks og gjelder til 31. desember 1988.

Merkeregisteret 1988

«Register over merkepliktige norske fiskefarkoster 1988» er nå i handelen. Henvendelse Deres bokhandler eller Lunde Forlag og Bokhandel A/S, C. Sundtsgt. 2, 5004 BERGEN, tlf. 05-32 69 20.

Mengde- og verdiutbyttet av det norske fisket for jan.–des. 1986* og 1987*. Rund vekt.

Quantity and value of the Norwegian Fisheries January–December 1986* and 1987*. Nominal catch.

Fiskesorter og salgslag <i>Species and sales organizations</i>	Januar– Desember 1986*		Januar– Desember 1987*		Ising og fersk bruk <i>Fresh consumption</i>	Frysing, og rogn produksjon <i>Freezing etc.</i>	Hen- ging <i>Drying</i>	Salting <i>Salting</i>	Her- meti- sering <i>Canning</i>	Opp maling <i>Reduction</i>	For og ensilasje <i>Freezing stuffs and ensilage</i>	Agn o.a. <i>Bait a.o.</i>
	Tonn	1000 kr.	Tonn	1000 kr.								
Fiskesorter <i>Species:</i>	Tonn	1000 kr.	Tonn	1000 kr.	Tonn	Tonn	Tonn	Tonn	Tonn	Tonn	Tonn	Tonn
Ål <i>Eel</i>	271	8 076	279	9 344	279	—	—	—	—	—	—	—
Havål <i>Conger</i>	0	1	0	1	0	0	—	0	—	—	—	—
Laks/sjørøret <i>Salmon, Sea trout</i>	1 329	46 363	1 056	39 573	1 056	—	—	—	—	—	—	—
Lodde <i>Capelin</i>	272 632	193 974	143 388	89 440	—	1 365	—	—	—	129 520	12 503	—
Strøm/vassild <i>Silver smelt</i>	10 908	20 986	10 293	22 561	2 784	6 549	—	—	—	960	0	—
Div. ørretlik <i>Unspec. trout</i>	0	3	1	6	1	—	—	—	—	—	—	—
Kveite <i>Halibut</i>	785	21 332	751	19 359	285	465	—	1	0	—	—	—
Rødspette <i>Plaice</i>	637	3 009	359	1 839	253	106	—	—	—	—	—	—
Blåkveite <i>Greenland halibut</i>	7 916	47 737	7 187	49 270	2 103	5 043	—	8	4	—	29	—
Smørlyndre <i>Witch</i>	84	634	87	825	87	—	—	—	—	—	—	—
Annen flyndre <i>Other flatfish</i>	104	783	136	1 231	131	4	—	0	0	—	0	0
Brosme <i>Tusk</i>	33 262	172 314	30 082	144 232	2 145	1 133	346	25 969	415	—	11	63
Skrei <i>Spawning cod</i>	22 149	157 127	28 402	303 353	123	1 779	17 268	9 208	25	—	0	—
Vårtorsk <i>Finnmark young cod</i>	40 612	207 807	22 568	140 444	560	14 855	1 281	5 767	0	—	104	—
Annen torsk <i>Other cod</i>	202 243	1 260 147	247 207	1 788 814	18 595	143 456	7 167	77 100	765	—	120	0
Lysing <i>Hake</i>	274	1 863	294	2 472	277	16	—	0	0	—	—	0
Lange <i>Ling</i>	24 562	209 994	20 492	170 118	4 025	570	2 339	13 540	16	—	0	1
Blålange <i>Blue ling</i>	3 028	16 160	4 491	27 200	107	127	1	4 257	0	—	—	0
Hyse <i>Haddock</i>	57 855	290 058	74 785	354 870	14 940	57 839	66	1 466	409	—	57	9
Sei <i>Saithe</i>	128 655	485 197	147 889	548 502	37 786	62 536	356	47 018	70	—	110	14
Lyr <i>Pollack</i>	1 814	8 140	1 526	7 539	1 297	125	4	57	9	—	0	35
Polartorsk <i>Polar cod</i>	—	—	—	—	—	—	—	—	—	—	—	—
Øypål <i>Norway pout</i>	69 166	38 433	81 195	45 730	—	—	—	—	—	76 137	5 057	—
Kolmule <i>Blue whiting</i>	279 798	126 631	193 647	82 992	71	2 032	—	—	—	190 924	621	—
Hvitting <i>Whiting</i>	171	641	107	379	100	7	—	1	—	—	—	—
Steinbit <i>Catfish</i>	4 138	12 893	7 315	25 173	549	6 753	—	0	7	—	3	3
Tobis <i>Sandeel</i>	87 025	53 036	197 125	110 238	—	—	—	—	—	197 125	1	—
Uer <i>Redfish</i>	24 324	97 778	18 475	74 036	12 301	6 027	—	102	4	—	36	4
Rognkjeks <i>Lumpsucker</i>	3 265	5 781	7 348	19 838	1 693	1	—	5 386	—	—	268	—
Breiflabb <i>Monk</i>	614	5 175	708	6 901	543	162	—	2	0	—	0	0
Horngjel <i>Garfish</i>	0	1	1	3	1	—	—	—	—	—	—	—
Hestmakrell <i>Horse Mackerel</i>	1 073	468	16 956	7 976	68	108	—	—	—	16 780	—	—
Småsil <i>Small herring</i>	2 474	10 144	3 941	7 494	1	—	—	4	3 662	—	275	—
Feitsild <i>Fat herring</i>	59 500	97 055	47 343	70 767	16 371	5 169	—	24 242	10	1 027	431	92
Vintersild <i>Winter herring</i>	42 445	74 717	50 653	82 111	2 174	43 872	—	3 234	—	1 364	9	—
Nordsjøsil <i>North Sea herring</i>	225 727	201 669	240 663	218 254	44 253	35 392	—	604	—	157 594	2 821	—
Fjordsild <i>Fjord herring</i>	892	2 110	906	1 992	904	3	—	—	—	—	—	—
Sardin <i>Pilchard</i>	—	—	—	—	—	—	—	—	—	—	—	—
Brisling fra: <i>Sprat from:</i>												
Nordsjøen <i>The North Sea</i>	—	—	—	—	—	—	—	—	—	—	—	—
Norske fjorder <i>Norw. fjords</i>	4 615	22 573	9 900	37 371	24	1	—	262	9 386	—	227	—
Makrellstørje <i>Tuna</i>	30	575	2	29	2	0	—	—	—	—	—	—
Makrell <i>Mackerel</i>	156 544	204 836	154 920	230 539	30 487	56 304	—	3	1	57 613	700	9 812
Pir <i>Young Mackerel</i>	—	—	—	—	—	—	—	—	—	—	—	—
Håbrann <i>Porbeagle</i>	24	416	23	247	0	23	—	—	—	—	—	—
Brugde <i>Basking shark</i>	2 465	4 119	352	651	9	—	—	—	—	—	—	343
Piggå <i>Picked dogfish</i>	2 986	10 547	3 601	11 188	3 545	52	2	—	—	—	0	2
Skate/rokke <i>Skate, ray</i>	975	2 880	1 082	3 004	398	683	—	0	—	—	0	1
Annen hai <i>Other shark</i>	1	5	0	1	0	—	—	—	—	—	—	—
Krabbe <i>Crab</i>	2 134	13 245	1 316	8 522	320	400	—	—	596	—	—	—
Hummer <i>Lobster</i>	31	2 283	28	3 038	25	0	—	—	—	—	—	3
Sjøkreps <i>Norway lobster</i>	64	2 242	81	3 537	81	—	—	—	—	—	—	—
Reke <i>Deep water prawn</i>	57 479	828 313	41 000	756 926	1 565	34 187	—	—	5 241	—	1	5
Skjell <i>Other molluscs</i>	14 627	94 566	42 000	200 000	2 690	39 310	—	—	—	—	—	—
Akkar <i>Squid</i>	88	347	3 936	16 952	132	3 370	—	—	—	—	0	434
Annen fisk <i>Other fish</i>	3 085	17 875	2 621	6 491	581	536	21	0	—	4	1 479	—
Uspesifisert <i>Unclassified</i>	577	10 902	1 168	15 171	94	926	—	0	0	0	144	3
Hoder <i>Heads</i>	2 739	..	2 210
Tang/tare, rå <i>Seaweed, raw</i>	159 328	23 172	174 109	25 005	—	—	—	—	—	174 109	—	—
I alt <i>Total</i>	2014 786	51 19 871	2043 797	5795 757	205 818	531 286	28 850	218 230	20 620	1003 158	25 008	10 827

* Foreløpige tall. Alle pristilskudd ikke inkludert. *Preliminary figures. All governmental price subsidies not included.*

Fisk brakt i land i tiden 1/1–24/4 1988 i distriktene til følgende salgslag.

Fiskesort	Uke 1	Uke 2	I alt		Kvanta 1988 brukt til						
	11/4-17/4	18-24/4	pr. 25/4 1987	pr. 24/4 1988	Fersk	Frysing	Salting	Henging	Herme- tikk	Dyre- og fiskefor	Mel og olje
	Tonn	Tonn	Tonn	Tonn	Tonn	Tonn	Tonn	Tonn	Tonn	Tonn	Tonn
<i>Vest Norges Fiske-</i>											
<i>salgslag avd. Hordaland</i>											
Torsk	1	1	194	65	19	7	39	—	—	—	—
Skrei	—	—	—	—	—	—	—	—	—	—	—
Hyse	1	1	25	45	13	32	—	—	—	—	—
Sei	34	50	80	781	704	—	77	—	—	—	—
Brosme	1	2	11	21	—	—	21	—	—	—	—
Lange	1	1	2	13	—	—	13	—	—	—	—
Blålange	—	—	—	—	—	—	—	—	—	—	—
Lyr	4	2	1	25	25	—	—	—	—	—	—
Hvitting	—	—	1	—	—	—	—	—	—	—	—
Lysing	—	—	1	1	—	1	—	—	—	—	—
Kveite	—	—	—	—	—	—	—	—	—	—	—
Blåkveite	—	—	—	—	—	—	—	—	—	—	—
Rødspette	—	—	—	—	—	—	—	—	—	—	—
Div. flyndrefisk	—	—	—	2	—	2	—	—	—	—	—
Steinbit	—	—	—	—	—	—	—	—	—	—	—
Uer	—	—	1	—	—	—	—	—	—	—	—
Rognkjeks	—	—	—	—	—	—	—	—	—	—	—
Breiflabb	—	—	1	5	—	5	—	—	—	—	—
Makrellstørje	—	—	—	—	—	—	—	—	—	—	—
Brugde	—	—	—	—	—	—	—	—	—	—	—
Pigghå	3	2	29	101	101	—	—	—	—	—	—
Skate/Rokke	—	—	—	—	—	—	—	—	—	—	—
Ål	—	—	—	—	—	—	—	—	—	—	—
Akkar	—	—	—	—	—	—	—	—	—	—	—
Krabbe	—	—	—	—	—	—	—	—	—	—	—
Hummer	—	—	—	—	—	—	—	—	—	—	—
Sjøkreps	—	—	—	—	—	—	—	—	—	—	—
Reke	2	3	10	39	39	—	—	—	—	—	—
Annet og uspesif.	—	—	—	—	—	—	—	—	—	—	—
I alt	47	62	356	1 098	901	47	150	—	—	—	—
<i>Vest-Norges Fiskesalgslag</i>											
<i>avd. Sogn og Fjordane</i>											
Torsk	37	27	674	489	32	23	434	—	—	—	—
Skrei	—	—	—	—	—	—	—	—	—	—	—
Hyse	4	4	215	94	23	71	—	—	—	—	—
Sei	228	141	4 367	3 485	2 443	—	1 042	—	—	—	—
Brosme	66	7	741	234	30	—	204	—	—	—	—
Lange	108	25	728	237	70	—	167	—	—	—	—
Blålange	1	—	9	3	—	—	3	—	—	—	—
Lyr	10	8	38	63	63	—	—	—	—	—	—
Hvitting	—	—	—	—	—	—	—	—	—	—	—
Lysing	4	—	5	5	—	5	—	—	—	—	—
Kveite	—	—	2	—	—	—	—	—	—	—	—
Blåkveite	—	—	1	—	—	—	—	—	—	—	—
Rødspette	—	—	—	—	—	—	—	—	—	—	—
Div. flyndrefisk	—	—	8	7	—	7	—	—	—	—	—
Steinbit	—	—	3	4	—	4	—	—	—	—	—
Uer	—	1	65	8	—	8	—	—	—	—	—
Rognkjeks	—	—	—	—	—	—	—	—	—	—	—
Breiflabb	1	—	15	6	—	6	—	—	—	—	—
Makrellstørje	—	—	—	—	—	—	—	—	—	—	—
Brugde	—	—	—	—	—	—	—	—	—	—	—
Pigghå	3	9	249	218	218	—	—	—	—	—	—
Skate/Rokke	—	—	33	—	—	—	—	—	—	—	—
Ål	—	—	—	—	—	—	—	—	—	—	—
Akkar	—	—	—	—	—	—	—	—	—	—	—
Krabbe	—	—	—	—	—	—	—	—	—	—	—
Hummer	—	—	—	—	—	—	—	—	—	—	—
Sjøkreps	—	—	—	—	—	—	—	—	—	—	—
Reke	—	—	—	—	—	—	—	—	—	—	—
Annet og uspesif.	4	2	105	52	—	14	—	—	—	38	—
I alt	466	224	7 258	4 905	2 879	138	1 850	—	—	38	—

Fisk brakt i land i tiden 1/1-24/4 1988 i distriktene til følgende salgslag.

Fiskesort	Uke 1	Uke 2	I alt		Kvanta 1988 brukt til						
	11/4-17/4	18-24/4	pr. 25/4 1987	pr. 24/4 1988	Fersk	Frysing	Salting	Henging	Herme- tikk	Dyre- og fiskefor	Mel og olje
	Tonn	Tonn	Tonn	Tonn	Tonn	Tonn	Tonn	Tonn	Tonn	Tonn	Tonn
<i>Skagerakfisk S/L</i>											
Torsk	23	19	210	349	319	22	8	—	—	—	—
Skrei	—	—	—	—	—	—	—	—	—	—	—
Hyse	3	3	59	71	59	12	—	—	—	—	—
Sei	9	13	100	211	149	60	2	—	—	—	—
Brosme	0	0	8	8	2	0	5	—	—	—	—
Lange	4	4	45	41	16	10	14	—	—	—	—
Blålange	0	0	4	2	1	0	2	—	—	—	—
Lyr	12	11	92	134	122	11	0	—	—	—	—
Hvitting	0	0	7	5	2	3	—	—	—	—	—
Lysing	1	1	18	20	20	—	—	—	—	—	—
Kveite	0	0	7	7	7	—	—	—	—	—	—
Blåkveite	—	—	—	—	—	—	—	—	—	—	—
Rødspette	0	0	7	4	4	—	—	—	—	—	—
Div. flyndrefisk	2	2	26	25	25	—	—	—	—	—	—
Steinbit	1	0	2	4	4	—	—	—	—	—	—
Uer	0	0	1	1	1	—	—	—	—	—	—
Rognkjeks	—	—	—	—	—	—	—	—	—	—	—
Breiflabb	1	1	25	16	16	—	—	—	—	—	—
Makrellstørje	—	—	—	—	—	—	—	—	—	—	—
Brugde	—	—	—	—	—	—	—	—	—	—	—
Pigghå	9	2	94	114	114	—	—	—	—	—	—
Skate/Rokke	2	1	12	18	18	—	—	—	—	—	—
Ål	—	—	0	0	0	—	—	—	—	—	—
Akkar	—	—	—	—	—	—	—	—	—	—	—
Krabbe	—	—	—	—	—	—	—	—	—	—	—
Hummer	—	—	0	0	0	—	—	—	—	—	—
Sjøkreps	0	0	10	14	14	—	—	—	—	—	—
Reke	166	128	1 892	2 080	248	—	—	—	1 833	—	—
Annet og uspesif.*	67	59	372	618	618	—	—	—	—	—	—
I alt* inkl. sild	301	244	2 990	3 742	1 759	119	31	—	1 833	—	—
<i>Sunnmøre og Romsdals Fiskesalslag</i>											
Torsk	—	795	5 160	9 895	225	6 720	2 950	—	—	—	—
Skrei	—	—	—	—	—	—	—	—	—	—	—
Hyse	70	265	1 095	1 380	450	875	25	—	30	—	—
Sei	140	450	8 320	6 185	1 315	1 715	2 940	215	—	—	—
Brosme	10	25	1 425	615	—	60	545	—	10	—	—
Lange	5	15	1 030	285	10	20	255	—	—	—	—
Blålange	—	—	25	90	—	—	90	—	—	—	—
Lyr	—	—	—	15	15	15	—	—	—	—	—
Hvitting	—	—	—	—	—	—	—	—	—	—	—
Lysing	—	—	—	—	—	—	—	—	—	—	—
Kveite	—	—	—	—	—	—	—	—	—	—	—
Blåkveite	—	—	85	85	—	85	—	—	—	—	—
Rødspette	—	—	—	—	—	—	—	—	—	—	—
Div. flyndrefisk	—	—	10	15	15	—	—	—	—	—	—
Steinbit	—	—	30	30	—	30	—	—	—	—	—
Uer	—	—	175	175	110	65	—	—	—	—	—
Rognkjeks	—	—	240	—	—	—	—	—	—	—	—
Breiflabb	—	—	—	—	—	—	—	—	—	—	—
Makrellstørje	—	—	—	—	—	—	—	—	—	—	—
Brugde	—	—	—	—	—	—	—	—	—	—	—
Pigghå	—	—	—	5	5	—	—	—	—	—	—
Skate/Rokke	—	—	5	5	5	—	—	—	—	—	—
Ål	—	—	—	—	—	—	—	—	—	—	—
Akkar	—	—	—	—	—	—	—	—	—	—	—
Krabbe	—	—	—	—	—	—	—	—	—	—	—
Hummer	—	—	—	—	—	—	—	—	—	—	—
Sjøkreps	—	—	—	—	—	—	—	—	—	—	—
Reke	—	—	1 035	275	—	275	—	—	—	—	—
Annet og uspesif.	—	—	335	770	5	765	—	—	—	—	—
I alt	225	1 550	18 985	19 825	2 155	10 610	6 805	215	40	—	—

Ilandbrakt fisk i Norges Råfisklags distrikt i tiden 1/1–24/4 1988 etter innkomne sluttседler. Tonn råfiskvekt

(Tilvirket fisk er omregnet til råfiskvekt. Biproduktene er ikke med i tabellene).

Fiskesort	Uke 1	Uke 2	I alt		Kvanta 1988 brukt til							
	11–17/4	18–24/4	pr. 25/4 1987	pr. 24/4 1988	Fersk	Frysing	Salting	Henging	Herme- tikk	Dyre- og fiskefor	Mel og olje	
	Tonn	Tonn	Tonn	Tonn	Tonn	Tonn	Tonn	Tonn	Tonn	Tonn	Tonn	
<i>Priss. 7/8 – Trøndelag⁴</i>												
Torsk	149	35	1 414	1 061	364	113	501	73	9	—	—	
Skrei	—	—	—	—	—	—	—	—	—	—	—	
Hyse	19	9	254	260	192	67	—	—	1	—	—	
Sei	119	6	1 978	951	166	308	216	260	1	—	—	
Brosme	6	26	183	136	33	37	39	27	1	—	—	
Lange	12	4	106	74	8	21	41	3	0	—	—	
Blålange	1	0	60	18	1	5	11	—	0	—	—	
Lyr	13	2	134	119	95	19	0	1	3	—	—	
Hvitting	—	—	—	—	—	—	—	—	—	—	—	
Lysing	—	—	—	—	—	—	—	—	—	—	—	
Kveite	0	1	5	3	3	0	—	—	—	—	—	
Blåkveite	—	—	—	—	—	—	—	—	—	—	—	
Rødspette	0	—	2	1	1	0	—	—	—	—	—	
Div. flyndrefisk	—	—	0	1	1	—	—	—	—	—	—	
Steinbit	0	0	1	1	1	0	—	—	—	0	—	
Uer	19	3	284	238	211	27	—	—	0	—	—	
Rognkjeks	—	—	—	—	—	—	—	—	—	—	—	
Breiflabb	1	0	5	6	5	1	—	—	—	—	—	
Makrellstørje	—	—	—	—	—	—	—	—	—	—	—	
Brugde	—	—	—	—	—	—	—	—	—	—	—	
Pigghå	2	1	71	238	220	18	—	—	—	—	—	
Skate/Rokke	—	—	—	—	—	—	—	—	—	—	—	
Ål	—	—	—	—	—	—	—	—	—	—	—	
Akkar	—	—	—	0	0	—	—	—	—	—	—	
Krabbe	—	—	—	—	—	—	—	—	—	—	—	
Hummer	—	0	0	0	0	—	—	—	—	—	—	
Sjøkreps	—	—	—	—	—	—	—	—	—	—	—	
Reke	0	1	34	36	24	13	—	—	—	—	—	
Annet og uspesif.	512	46	1 428	1 733	477	1 230	—	4	—	22	—	
I alt	853	134	5 958	4 874	1 802	1 858	809	367	16	22	—	
<i>Priss. 9 — Nordmøre⁵</i>												
Torsk	71	23	596	547	253	31	263	—	—	0	—	
Skrei	—	—	—	—	—	—	—	—	—	—	—	
Hyse	61	42	284	338	292	44	1	—	—	0	—	
Sei	270	213	2 056	2 611	250	1 690	671	—	—	0	—	
Brosme	118	4	951	344	22	0	322	—	—	—	—	
Lange	38	15	287	141	3	4	133	—	—	—	—	
Blålange	3	—	16	23	4	—	19	—	—	—	—	
Lyr	3	1	25	36	33	3	0	—	—	—	—	
Hvitting	—	—	—	—	—	—	—	—	—	—	—	
Lysing	—	—	—	—	—	—	—	—	—	—	—	
Kveite	0	0	1	1	1	0	—	—	—	—	—	
Blåkveite	—	1	1	12	10	2	—	—	—	—	—	
Rødspette	0	—	2	1	1	—	—	—	—	—	—	
Div. flyndrefisk	0	0	0	0	0	—	—	—	—	—	—	
Steinbit	1	1	9	10	4	5	—	—	—	—	—	
Uer	42	5	159	259	220	37	2	—	—	—	—	
Rognkjeks	—	—	—	—	—	—	—	—	—	—	—	
Breiflabb	1	0	5	7	7	0	—	—	—	—	—	
Makrellstørje	—	—	—	—	—	—	—	—	—	—	—	
Brugde	—	—	—	—	—	—	—	—	—	—	—	
Pigghå	—	—	0	0	0	—	—	—	—	—	—	
Skate/Rokke	—	—	—	—	—	—	—	—	—	—	—	
Ål	—	—	—	0	0	—	—	—	—	—	—	
Akkar	—	—	—	1	1	—	—	—	—	—	—	
Krabbe	—	—	—	—	—	—	—	—	—	—	—	
Hummer	—	—	0	0	0	—	—	—	—	—	—	
Sjøkreps	—	—	—	0	0	—	—	—	—	—	—	
Reke	0	0	2	3	3	—	—	—	—	—	—	
Annet og uspesif.	91	71	211	511	63	436	—	—	—	12	—	
I alt	700	375	4 606	4 844	1 168	2 253	1 410	—	—	13	—	

Ilandbrakt fisk i Norges Råfisklags distrikt i tiden 1/1-24/4 1988 etter innkomne sluttседler. Tonn råfiskvekt

(Tilvirket fisk er omregnet til råfiskvekt. Biproduktene er ikke med i tabellene).

Fiskesort	Uke 1	Uke 2	I alt		Kvanta 1988 brukt til							
	11-17/4	18-24/4	pr. 25/4 1987	pr. 24/4 1988	Fersk	Frysing	Salting	Henging	Herme- tikk	Dyre- og fiskefor	Mel og olje	
	Tonn	Tonn	Tonn	Tonn	Tonn	Tonn	Tonn	Tonn	Tonn	Tonn	Tonn	Tonn
<i>Prissone 3 – Troms³</i>												
Torsk	1 150	648	16 259	20 168	679	6 337	13 074	77	1	1	—	—
Skrei	—	—	—	—	—	—	—	—	—	—	—	—
Hyse	240	74	1 414	2 809	374	2 266	160	4	4	—	—	—
Sei	95	12	397	1 410	40	977	361	29	—	3	—	—
Brosme	49	18	967	745	24	2	603	115	1	—	—	—
Lange	3	3	55	45	0	1	44	0	—	—	—	—
Blålange	1	1	29	26	0	0	26	0	—	—	—	—
Lyr	—	—	0	0	0	—	—	—	—	—	—	—
Hvitting	—	—	—	—	—	—	—	—	—	—	—	—
Lysing	—	—	—	—	—	—	—	—	—	—	—	—
Kveite	0	0	7	6	5	1	—	—	—	—	—	—
Blåkveite	4	32	312	310	27	283	0	—	—	—	—	—
Rødspette	0	—	4	6	6	0	—	—	—	—	—	—
Div. flyndrefisk	—	—	—	0	0	0	—	—	—	—	—	—
Steinbit	13	3	54	70	7	62	—	—	—	0	—	—
Uer	85	57	1 074	898	549	339	0	—	3	7	—	—
Rognkjeks	1	0	63	1	—	—	—	—	—	1	—	—
Breiflabb	0	0	3	1	0	1	—	—	0	—	—	—
Makrellstørje	—	—	—	—	—	—	—	—	—	—	—	—
Brugde	—	—	—	—	—	—	—	—	—	—	—	—
Pigghå	—	—	—	0	0	—	—	—	—	—	—	—
Skate/Rokke	—	—	0	0	0	—	—	—	—	—	—	—
Ål	—	—	—	—	—	—	—	—	—	—	—	—
Akkar	—	—	—	2	2	—	—	—	—	—	—	—
Krabbe	—	—	—	—	—	—	—	—	—	—	—	—
Hummer	—	—	—	—	—	—	—	—	—	—	—	—
Sjøkreps	—	—	—	—	—	—	—	—	—	—	—	—
Reke	50	28	3 979	1 204	69	1 135	—	—	—	—	—	—
Annet og uspesif.	168	238	2 372	1 920	550	232	14	350	—	773	—	—
I alt	1 860	1 113	26 988	29 622	2 334	11 635	14 283	576	9	785	—	—
<i>Priss. 4/5/6 — Nordland³</i>												
Torsk	1 097	601	19 134	18 123	1 420	9 562	6 396	665	80	1	—	—
Skrei	1 541	1 380	15 452	9 613	155	1 468	3 850	4 125	15	—	—	—
Hyse	458	339	2 814	4 640	952	3 447	45	50	144	3	—	—
Sei	282	114	4 663	3 965	326	2 249	1 201	181	3	5	—	—
Brosme	58	76	2 034	1 031	146	139	431	260	55	0	—	—
Lange	28	23	495	376	10	60	300	4	0	—	—	—
Blålange	3	6	118	60	4	3	52	0	0	—	—	—
Lyr	6	5	96	62	57	2	2	0	0	—	—	—
Hvitting	—	—	—	—	—	—	—	—	—	—	—	—
Lysing	—	—	—	—	—	—	—	—	—	—	—	—
Kveite	4	5	48	30	27	3	—	—	—	—	—	—
Blåkveite	30	36	124	233	129	103	2	—	—	—	—	—
Rødspette	0	0	13	12	10	2	—	—	—	—	—	—
Div. flyndrefisk	0	—	0	0	0	0	—	—	—	—	—	—
Steinbit	5	2	43	45	6	38	—	—	1	—	—	—
Uer	195	131	1 716	1 642	954	668	14	—	5	0	—	—
Rognkjeks	1	1	1	2	—	—	—	—	—	2	—	—
Breiflabb	1	1	15	10	6	4	—	—	0	—	—	—
Makrellstørje	—	—	—	—	—	—	—	—	—	—	—	—
Brugde	—	—	—	—	—	—	—	—	—	—	—	—
Pigghå	0	—	1	1	1	—	—	—	—	—	—	—
Skate/Rokke	0	—	0	0	0	0	—	—	—	—	—	—
Ål	—	—	—	—	—	—	—	—	—	—	—	—
Akkar	—	—	—	—	—	—	—	—	—	—	—	—
Krabbe	—	—	—	—	—	—	—	—	—	—	—	—
Hummer	—	—	—	—	—	—	—	—	—	—	—	—
Sjøkreps	0	—	0	0	0	—	—	—	—	—	—	—
Reke	13	4	304	218	133	85	—	—	—	—	—	—
Annet og uspesif.	704	631	5 376	4 454	1 790	559	9	745	—	1 351	—	—
I alt	4 427	3 355	52 444	44 518	6 126	18 393	12 303	6 031	302	1 363	—	—

Ilandbrakt fisk i Norges Råfisklags distrikt i tiden 1/1–24/4 1988 etter innkomne sluttседler. Tonn råfiskvekt

(Tilvirket fisk er omregnet til råfiskvekt. Biproduktene er ikke med i tabellene).

Fiskesort	Uke 1	Uke 2	I alt		Kvanta 1988 brukt til						
	11-17/4	18-24/4	pr. 25/4 1987	pr. 24/4 1988	Fersk	Frysing	Salting	Henging	Herme- tikk	Dyre- og fiskefor	Mel og olje
	Tonn	Tonn	Tonn	Tonn	Tonn	Tonn	Tonn	Tonn	Tonn	Tonn	Tonn
<i>Prissone 1 – Finnmark¹</i>											
Torsk	257	287	6 123	7 675	985	6 124	527	2	—	37	—
Skrei	—	—	—	—	—	—	—	—	—	—	—
Hyse	78	166	1 287	2 194	144	2 047	3	—	—	1	—
Sei	84	10	82	561	—	550	7	—	—	5	—
Brosme	2	1	79	49	1	21	24	4	—	—	—
Lange	—	—	0	0	—	0	0	—	—	—	—
Blålange	0	0	1	0	—	—	0	—	—	—	—
Lyr	—	—	—	—	—	—	—	—	—	—	—
Hvitting	—	—	—	—	—	—	—	—	—	—	—
Lysing	—	—	—	—	—	—	—	—	—	—	—
Kveite	—	0	0	1	0	0	—	—	—	—	—
Blåkveite	11	33	70	144	70	75	—	—	—	—	—
Rødspette	—	—	—	0	—	0	—	—	—	—	—
Div. flyndrefisk	—	—	0	—	—	—	—	—	—	—	—
Steinbit	13	35	22	147	1	147	—	—	—	—	—
Uer	25	40	382	377	181	195	0	—	—	0	—
Rognkjeks	—	—	—	—	—	—	—	—	—	—	—
Breiflabb	—	—	0	—	—	—	—	—	—	—	—
Makrellstørje	—	—	—	—	—	—	—	—	—	—	—
Brugde	—	—	—	—	—	—	—	—	—	—	—
Pigghå	—	—	0	—	—	—	—	—	—	—	—
Skate/Rokke	—	—	—	—	—	—	—	—	—	—	—
Ål	—	—	—	—	—	—	—	—	—	—	—
Akkar	—	—	—	—	—	—	—	—	—	—	—
Krabbe	—	—	—	—	—	—	—	—	—	—	—
Hummer	—	—	—	—	—	—	—	—	—	—	—
Sjøkreps	—	—	—	—	—	—	—	—	—	—	—
Reke	25	54	1 642	586	1	585	—	—	—	0	—
Annet og uspesif.	5	9	348	525	4	317	—	11	—	194	—
I alt	500	636	10 038	12 262	1 386	10 061	561	17	—	237	—
<i>Prissone 2 — Finnmark¹</i>											
Torsk	284	622	8 307	9 942	112	6 924	2 856	47	0	3	—
Skrei	—	—	—	—	—	—	—	—	—	—	—
Hyse	71	25	879	1 511	29	1 465	12	4	1	—	—
Sei	8	11	159	679	1	565	96	18	—	0	—
Brosme	1	2	261	271	17	0	203	52	0	—	—
Lange	0	0	1	8	0	0	8	0	—	—	—
Blålange	0	0	2	4	0	0	4	0	—	—	—
Lyr	—	—	0	0	0	—	0	—	—	—	—
Hvitting	—	—	—	—	—	—	—	—	—	—	—
Lysing	—	—	—	—	—	—	—	—	—	—	—
Kveite	0	0	2	3	2	0	—	—	—	—	—
Blåkveite	2	19	50	55	7	48	—	—	—	—	—
Rødspette	—	—	3	7	0	6	—	—	—	—	—
Div. flyndrefisk	—	—	—	—	—	—	—	—	—	—	—
Steinbit	1	4	47	39	5	33	—	—	—	—	—
Uer	17	43	830	564	367	195	0	—	2	—	—
Rognkjeks	—	—	1	0	—	—	—	—	—	0	—
Breiflabb	—	—	0	0	0	0	—	—	0	—	—
Makrellstørje	—	—	—	—	—	—	—	—	—	—	—
Brugde	—	—	—	—	—	—	—	—	—	—	—
Pigghå	—	—	—	—	—	—	—	—	—	—	—
Skate/Rokke	—	—	—	—	—	—	—	—	—	—	—
Ål	—	—	—	—	—	—	—	—	—	—	—
Akkar	—	—	—	0	0	—	—	—	—	—	—
Krabbe	—	—	—	—	—	—	—	—	—	—	—
Hummer	—	—	—	—	—	—	—	—	—	—	—
Sjøkreps	—	—	—	—	—	—	—	—	—	—	—
Reke	—	—	783	106	23	83	—	—	—	—	—
Annet og uspesif.	19	47	317	524	112	1	16	175	—	220	—
I alt	403	772	11 643	13 712	675	9 320	3 194	297	3	223	—

Fiskets Gang

utgitt av Fiskeridirektøren
Postboks 185
5001 Bergen
Telefon (05) 20 00 70

- er det offisielle tidsskrift for norsk fiskerinæring
- inneholder stoff fra norske og utenlandske fiskeri
- gir deg detaljert statistikk over norsk fiske og fiskeeksport
- publiserer forskningsrapporter og resultat fra forsøksfiske
- gir deg oversikt over alle lover og forskrifter som berører norsk fiske
- koster 170,- innenlands og i Skandinavia, 300,- utenlands med ordinær post og 350,- sendt med fly. Fiskerifagstudenter får det for 100,- i året
- kommer ut hver 14. dag.

✂ Klipp ut og send til Fiskets Gang, Boks 185, 5001 Bergen..... ✂

Ja takk, jeg abonnerer på Fiskets Gang:

Navn

Adresse

Postnummer Poststed

Abonnementet løper til det blir stoppet.

01

JOSTEIN RØTTINGEN

HAVE.