

FISKETS GANG

Utgitt av Fiskeridirektøren

POSTADRESSE: FISKETS GANG, FISKERIDIREKTORATET, RÅDSTUPLASS 10, BERGEN

Telefon: 30 300. Telegr. adr.: Fiskenytt - Utkommer hver torsdag. Abonnement kan tegnes ved alle poststeder ved innbetaling av abonnementsbeløpet på postgirokonto 69 181, eller på bankgirokonto 15 152/82 og 31 938/84 eller direkte i Fiskeridirektoratets kassakontor. Abonnementsprisen på Fiskets Gang er kr. 25,00 pr. år. Til Danmark Island og Sverige kr. 25,00 pr. år. Øvrige utland kr. 31,00 pr. år. Pristariff for annonser kan fåes ved henvendelse til Fiskets Gang. Ved ettertrykk fra Fiskets Gang må bladet oppgis som kilde.

Nr. 20

20. MAI

1965

51. ÅRGANG

AV INNHOLDET I DETTE NR:

Melding fra Fiskeridirektøren	Side 274
Slutt-tabell fra vintersildfisket 1965	» 274
Lønnsomheten av fiskefartøyer over 40 fot i 1963	» 277

Fiskerioversikt for uken som endte 15. mai 1965

Det var brukbare værforhold de fleste steder langs kysten også i uken som endte 15. mai. I Finnmark ga vårfisket godt utbytte og nå også med stigende utbytte av hyse. Troms hadde en bra fiskeuke og på Møre og i Sogn og Fjordane ble det landet meget bankfisk. I Rogaland ble det landet meget reker både fra Fladen og Revet. Makrellfisket med drivgarn slo godt til. Førfangst-sild- og småsildfisket på kysten var heller beskjedent. En ganske stor snurpeflåte er samlet på Vestlandet og tok i uken gode fangster på Vikingbanken. Det er nå smått med øyepål, men en del trålere kom til Egersund fra Doggerbank i siste uke med gode fangster av tobis.

Fisk m.v. utenom sild, lodde, øyepål og tobis

Uårfisket i Finnmark: Det ble i ukens løp landet 5 299 tonn fisk og 8,5 tonn reker mot uken før 6 694 og 21,1 tonn. Værforholdene var ikke fullt så gode, men deltakelsen i fisket var heller økende. Det deltok 1 716 båter, hvorav 46 trålere, 1466 motorfarkoster og 204 andre båter med tilsammen 4 723 mann. Uken før deltok det 1 671 båter med 4 701 mann. Med trål ble det i uken fisket 1 338,8 tonn, med garn og not

361,7 tonn, med line 1 930 tonn og med snøre 1 669 tonn. Samlet utbytte under vårfisket løper opp i 32 301 tonn fisk mot 18 453 tonn i fjor. I siste uke ble det av torsk fisket 3 987 tonn mot 5 666 tonn uken før og 1 434 tonn i uken til 16. mai i fjor. I alt er det av torsk tatt 27 924 tonn mot 11 487 tonn i fjor og 19 781 tonn i 1963. Det er hengt 10 199, saltet 2 293, iset etc. 1 695 og filetert 13 737 tonn. Damp-tranproduksjonen utgjør 6 902 hl.

Utenom torsk ble det i uken tatt 1 005 tonn hyse, 151,8 tonn sei, 49,8 tonn brosme, 2,7 tonn kveite, 65,8 tonn steinbit, 4,7 tonn uer og 32,2 tonn blå-kveite.

Det samlede utbytte av skrei og loddetorsk har nådd 69 494 tonn, hvorav hengt 25 032, saltet 12 692, iset etc. 8 887 samt filetert 22 883 tonn og produsert av damptran 24 609 hl mot i fjor henholdsvis: 59 123 — 23 698 — 17 508 — 6 173 — 11 744 — 23 273.

Fisket i Troms: Det meldes om ukefangst av fisk og reker på 1 033 tonn mot 1 415 tonn uken før. Det

Fisk brakt i land i Finnmark i tiden 1. januar—15. mai 1965.

Fiskesort	Mengde	Anvendt til					
		Ising og frysing		Salting	Henging	Hermetikk	Oppmaling
		Rund	Filet				
Skrei	16423	941	4 547	353	582	—	—
Loddetorsk	527924	1 695	13 737	2 293	10 199	—	—
Annen torsk	—	—	—	—	—	—	—
Hyse	3 671	579	2 766	1	325	—	—
Sei	3 817	77	3 424	44	181	—	91
Brosme	462	—	—	—	462	—	—
Kveite	151	151	—	—	—	—	—
Blåkveite	250	250	—	—	—	—	—
Flyndre	47	47	—	—	—	—	—
Uer	430	430	—	—	—	—	—
Steinbit	340	340	—	—	—	—	—
Reke	251	251	—	—	—	—	—
Annen fisk	10	10	—	—	—	—	—
I alt	243 776	34 771	24 474	2 691	411 749	—	91
« pr. 16/5-64	29 832	4 359	16 176	2 395	6 902	—	—
« pr. 18/5-63	37 739	5 327	15 932	1 677	14 801	—	2

¹ Damptran 753 hl. Rogn 349 hl, herav saltet 181 hl, fersk 168 hl
² Lever 21389 hl. ³ Herav 1 tonn til dyrefor. ⁴ Herav rotskjær av skrei 5 tonn, av loddetorsk 640 tonn. ⁵ Damptran 6902 hl Rogn 481 hl hvorav 310 hl saltet 171 hl fersk.

ble innbragt 153 tonn torsk, 184 tonn sei, 83 tonn brosmes, 6,5 tonn lange, 22 tonn hyse, 505 tonn blåkveite, 9 tonn uer, 5,7 tonn steinbit, 65,6 tonn reker.

Vesterålen: Andenes melder om delvis dårlig vær og ukefangst på 92 tonn fisk, hvorav 56 tonn uer, 16,8 tonn torsk, 12,4 tonn sei, 6 tonn hyse og en del lange etc. Fra Bø meldes at det i uken ble oppfisket 100 tonn sei med not, og at det også var bra fangster på line og juksa.

Levendefisk: Fra Frøyadistriktet ble det i uken ført til Trondheim 9 tonn levende småsei. Bergen mottok fra Sogn og Fjordane 3 tonn levende torsk og fra Rogaland 15 tonn levende småsei. Hordaland melder om levendefiskutbytte siste uke på 2 tonn torsk, 62 tonn småsei og 0,5 tonn diverse.

Møre og Romsdal: Nordmøre hadde i uken til 8. mai ferskfisktilgang på 639,7 tonn, hvorav 18,1 tonn torsk, 347,2 tonn sei, 41,1 tonn lange, 210,1 tonn brosmes, 10,8 tonn hyse, 3,2 tonn kveite, 3 tonn uer, 1,7 tonn skate, 1,1 tonn hå, 2,8 tonn annen fisk. I siste uke ble det på Nordmøre tatt ca. 20 notfangster av småsei på tilsammen ca. 400 tonn. Ennvidere kom det inn 12 bankbåter med fra 5 til 30 tonn, mest

Fisk brakt i land i Troms i tiden 1. januar—15. mai 1965.

Fiskesort	Mengde	Anvendt til				
		Ising og frysing		Salting	Henging	Hermetikk
		Rund	Filet			
Skrei	14 273	483	1 437	1 772	581	—
Annen torsk	3 594	449	1 390	1 174	581	—
Sei	1 048	77	632	50	289	—
Lange	152	12	92	36	12	—
Brosme	1 581	—	—	—	1 581	—
Hyse	788	234	388	—	166	—
Kveite	75	75	—	—	—	—
Blåkveite	1 749	937	812	—	—	—
Flyndre	231	51	180	—	—	—
Uer	45	11	34	—	—	—
Steinbit	6	3	3	—	—	—
Størje	—	—	—	—	—	—
Pigghå	—	—	—	—	—	—
Reke	1 236	928	—	—	—	308
I alt	14 778	3 260	4 968	3 032	3 210	308
« pr. 16/5-64	16 366	1 438	7 237	3 730	3 708	253
« pr. 18/5-63	17 381	2 203	7 069	3 003	4 922	184

¹ Tran 1437 hl, Lever 1435 hl, Rogn: 1503 hl, herav 100 hl saltet og 1403 hl fersk og hermetikk.

lange og brosmes, tilsammen 170 tonn. Sunnmøre og Romsdal melder om betydelig tilgang på bankfisk i siste uke. Tilsammen utgjorde ukefangsten 1 053,5 tonn, hvorav 30 tonn torsk, 33 tonn sei, 1,5 tonn lyr, 695 tonn lange, 1 tonn blålange, 236 tonn brosmes, 20 tonn hyse, 22 tonn kveite, 5 tonn skate, 6 tonn hå og 8 tonn diverse fisk.

Fjerne farvann: En kutter kom til Ålesund fra Islandsfeltene med 28 tonn kveite samt 3 tonn saltfisk.

Sogn og Fjordane: Ukefangsten oppgis til 774 tonn, hvorav 8,6 tonn torsk, 5,1 tonn hyse, 18 tonn sei, 4,8 tonn lyr, 138,2 tonn lange, 33,1 tonn brosmes, 8,1 tonn kveite, 12,3 tonn skate, 543,2 tonn pigghå og 2,2 tonn diverse fisk.

Hordaland: Ukefangsten inklusive omtalte levende fisk ble på 230,5 tonn. Av sløyd fisk og hå ble det landet 3 tonn sei og lyr, 2 tonn torsk, 56 tonn lange og brosmes, 2 tonn hyse, 85 tonn hå (Shetland), 8 tonn diverse fisk og 10 tonn reker.

Rogaland: Det var bra fiske med utbytte på 140 tonn konsumfisk, hvorav 20 tonn levende.

Skagerakkysten: Fiskeutbyttet ble på 70 tonn + 6 tonn pigghå.

Fisk brakt i land i Møre og Romsdal i tiden 1. januar—8. mai 1965.¹

Fiskesort	Mengde	Anvendt til				
		Ising og frysing	Salting	Henging	Hermetikk	Oppmaling
	tonn	tonn	tonn	tonn	tonn	tonn
Skrei	41 715	1 635	75	5	—	—
Annen torsk ...	3 096	945	1 374	50	727	—
Sei	11 104	3 259	7 472	122	250	1
Lyr	79	78	1	—	—	—
Lange	1 670	646	1 009	15	—	—
Blålange	10	—	10	—	—	—
Brosme	1 964	8	1 050	906	—	—
Hyse	989	872	62	—	55	—
Kveite	129	129	—	—	—	—
Rødspette	9	9	—	—	—	—
Mareflyndre ...	—	—	—	—	—	—
Ål	9	9	—	—	—	—
Uer	12	12	—	—	—	—
Steinbit	27	27	—	—	—	—
Skate og rokke.	27	27	—	—	—	—
Håbrann	—	—	—	—	—	—
Pigghå	883	883	—	—	—	—
Makrellstørje ..	—	—	—	—	—	—
Annen fisk	283	283	—	—	—	—
Hummer	6	6	—	—	—	—
Reke	—	—	—	—	—	—
Krabbe	—	—	—	—	—	—
I alt	222 012	8 828	11 053	1 098	1 032	1
Herav:						
Nordmøre	5 033	2 013	1 984	998	37	1
Sunnmøre og Romsdal	16 979	6 815	9 069	100	995	—
I alt 9/5 1964	23 220	11 273	10 138	614	1 186	9
« 11/5 1963	24 756	12 344	9 415	2 000	997	—

¹ Etter oppgaver fra Norges Råfisklag, Sunnmøre og Romsdal Fiskesalslag. Omfatter også fisk fra fjerne farvann. Saltfisk er omregnet til sløyd hodekappet vekt ved å øke saltfiskvekten med 72%. ²Lever 1372 hl. ³Herav 555 tonn saltfisk og 955 tonn råfisk ⁴Dampran 674 hl Rogn 1249 hl, herav 111 hl saltet, 1 138 hl fersk. ⁵Herav 770 tonn saltfisk og 1324 tonn råfisk.

Oslofjorden: Fjordfisk hadde ukeutbytte på 16 tonn fisk.

Makrellfisket: Drivgarnsfisket ga godt utbytte og det ble i ukens løp landet 990 tonn.

Skalldyr: Rogaland melder å ha hatt 4,5 tonn hummer. Av reker hadde Fjordfisk 7,5 tonn kokte og 6 tonn rå, Skagerakfisk 8 og 20 tonn, Rogaland Fiskesalslag 7 tonn kokte reker samt av produksjonsreker 70 tonn fra Fladengrund og 30 tonn fra Revet. Ennvidere melder Hordaland om 10 tonn reker, Troms om 65,6 tonn og Finnmark om 8,5 tonn.

Fisk brakt i land i Sogn og Fjordane i tiden 1. januar—8. mai 1965.¹

Fiskesort	I alt	Av dette til				
		Ising og frysing	salting	henging	hermetikk	oppmaling
	tonn	tonn	tonn	tonn	tonn	tonn
Torsk	617	617	—	—	—	—
Sei	1 886	1 886	—	—	—	—
Lyr	85	85	—	—	—	—
Lange	766	134	632	—	—	—
Brosme	514	—	514	—	—	—
Hyse	237	237	—	—	—	—
Kveite	27	27	—	—	—	—
Rødspette	14	14	—	—	—	—
Skate	23	23	—	—	—	—
Pigghå	3 267	3 267	—	—	—	—
Ål	4	4	—	—	—	—
Hummer ...	5	5	—	—	—	—
Reker	—	—	—	—	—	—
Krabbe	—	—	—	—	—	—
Annen fisk ..	127	114	13	—	—	—
I alt	7 572	6 413	1 159	—	—	—
« pr. 9/5-64	7 019	6 088	795	136	—	—
« pr. 11/5-63	10 746	8 828	1 582	336	—	—

¹ Etter oppgave fra Sogn og Fjordane Fiskesalslag.

Sild, lodde og øyepål.

Forfangstsild og småsild: Nord-Norge melder om samlet ukeutbytte på 9 450 hl sild, hvorav i Troms 4 450 hl. Herav ble 200 hl tatt på Nordreisa, 1 140 i Lyngen, 510 på Ulsfjord, 400 på Malangen, 300 på Bergsvåg, Trondenes og 1 900 på Kvefjord. I Nordland ble det tatt 5 000 hl, alt på Helgeland.

Buholmsråsa—Stad: Ukefangsten oppgis til 6 440 hl forfangstsild og 4 152 hl småsild, hvorav 6 800 hl ble fisket i Trøndelag, 1 700 på Sunnmøre, 1100 i Romsdal og 800 på Nordmøre. Av forfangstsild ble 349 hl filetert. Forøvrig var anvendelsen henholdsvis følgende: Hermetikk 14 og 2 694 hl, fabrikk 3 915 og 1 344, agn 2 101 og 61, fiskefôr 35 og 53 samt innenlands 26 hl forfangstsild.

Sør for Stad var fisket lite. Det ble nord for Bergen tatt 1 404 hl mussa og 72 hl sild.

Fjorsild: Herav hadde Skagerak 4 tonn.

Loddefisket: En regner nå med at fisket er så godt som slutt. Det ble i uken i Vardøområdet tatt 15 600 hl og en regner med at totalutbyttet har passert 2,2 mill. hl.

Feitsild- og småfisket 1. januar—15. mai 1965.

	Finnmark—Buholmråsa ⁴		Buholmråsa—Stad		Stad—Rogaland ³		Samlet fangst	
	Feitsild	Småsild	Feitsild	Småsild	Feitsild	Småsild	Feitsild	Småsild
	hl	hl	hl	hl	hl	hl	hl	hl
Fersk eksport . . .	—	—	1386	—	—	—	386	—
Saltet	5	—	133	2	12	—	150	2
Hermetikk	609	2 372	102	6 632	—	89	711	9 093
Fabrikkfisk	35 931	67 062	23 127	2 862	—	—	59 058	69 924
Agn	9 967	292	26 531	133	4	—	36 502	425
Fersk innenlands .	23	—	2 949	5 108	56	—	1 028	108
I alt	46 535	69 726	51 228	9 737	72	89	97 835	79 552
I alt pr. 16/5 1964	199 573	70 013	210 209	64 984	1 985	10 555	411 767	145 552
I alt pr. 18/5 1963	60 278	44 674	20 213	74 787	1 125	30 974	81 616	150 435

¹Herav 360 hl til filet. ²Herav 45 hl til fiskefor. ³Pr. 3/4 1965. ⁴Lodde til fabrikk 1 932 191 hl. Til agn 168. Øyepål til fabrikk 304 hl. ⁵Herav 80 hl fiskefor.

Snurpe- og trålfisket i Nordsjøen: Snurpere tok tildels gode fangster på Vikingbanken og landet disse i Haugesunds- og Bergens-distriktene. Værforholdene var noe vekslende med enkelte dagers landlige. Trålere tok sildefangster også lenger sør, og trålere tok også fangster opptil 1 368 hl tobis på Doggerbank etter ca. 1 ukes turer. I Egersund ble det i uken landet til mel og olje 602 hl trålsild, 453 hl øyepål og 7 798 hl tobis (7 fangster) samt 74 kasser fórfisk. I Haugesundsområdet ble det landet 47,6 tonn trålsild til bedre anvendelse, 58 711 hl snurpesild og 3 238 hl øyepål til mel og olje samt 2 638 kasser fisk til fór. Bergensområdet ble tilført 49 453 hl snurpesild til mel og olje samt 147 hl øyepål også til mel. Nord for Stad ble det landet 574 hl øyepål til mel. Uketilførslene til mel og olje blir dermed 108 766 hl sild (derav 602 hl trålsild), 4 412 hl øyepål og 7 798 hl tobis.

Summary

In the week ending May 15th the weather conditions were changing.

Good fishing took place off Finnmark also this week and the landings amounted to 5 299 tons compared with 6 694 tons in the preceeding week. During the young cod season 32 301 tons of white fish have been landed in Finnmark compared with 18 453 tons last year. Included are 27 924 tons of cod against 11 487 tons last year.

The total landings of spawning cod and young cod amount to 69 494 tons of which 25 032 tons have been sold for drying, 12 692 tons for salting, 8 887 tons for fresh purposes and 22 883 tons for filleting. The corresponding figures in 1964 were: 59 123 — 23 698 — 17 508 — 6 173 — 11 744.

Some 1 500 tons of fish were landed in Møre og

Romsdal. The figure includes considerable amounts of ling, cusk and saithe and also some halibut. It may be mentioned that a longline vessel arrived from Iceland Grounds with 28 tons of halibut and some salt fish. Sogn og Fjordane reports of landings amounting to 774 tons of which 543 tons were dogfish.

Of mackerel 990 tons were landed by drift net boats at ports between Haugesund and Kristiansand.

The herring fishery in coastal waters is at present on a smaller scale. The majority of the purse seine fleet is gathered in the Bergen and the Haugesund districts and operate on the Viking Bank when the weater allows. This week 108 000 hectolitres of herring were landed for meal and oil production. Two trawlers landed 47,6 tons of herring for freezing. Trawlers arriving from Dogger bank landed about 7 800 hectolitres of sand eel for meal and oil.

Makrellfisket.¹

Anvendelse	1965		1964
	i tiden 2/5-8/5	I alt pr. 8/5	I alt pr. 9/5
	tonn	tonn	tonn
Fersk innenlands	270	821	781
Fersk eksport	10	143	29
Frysing, rund	—	45	215
Frysing, filetert	—	1	—
Frysing, sløyd	29	278	318
Salting	—	24	115
Hermetikk	5	18	1
Agn	6	504	235
Fórmel	—	311	2
Røking	—	—	—
Diverse	1	1	6
I alt	321	2 146	1 702

¹ Etter oppgaver fra Norges Makrellag S/L.

Rapport nr. 16 om skrei- og loddetorskfisket pr. 15. mai 1965.

Distrikt	Ukefangst tonn	Kg fisk pr. hl. lever	Tran- pro- sent	An- tall fiske- fark.	An- tall mann	Total- fangst tonn	Anvendelse				Damp- tran hl	Lever til annen tran hl	Rogn		
							Hengt tonn	Saltet tonn	Fersk tonn	Filet tonn			Saltet hl	Fersk m. m. hl	
Finnmark:															
Vinterfiske	—	—	—	—	—	6 423	582	353	941	4 547	753	—	181	168	
Vårfiske	3 987	1 200	45	1 716	4 723	27 924	10 199	2 293	1 695	13 737	6 902	—	310	171	
Troms	—	—	—	—	—	4 273	581	1 772	483	1 437	1 435	615	100	1 403	
Lofoten opps.d. ...	—	—	—	—	—	19 536	10 433	4 846	2 229	2 028	10 139	390	7 642	6 804	
Lofoten for øvrig }	—	—	—	—	—	—	—	—	—	—	—	—	—	—	
Vesterålen	—	—	—	—	—	7 538	2 101	3 221	1 314	902	4 307	47	271	2 962	
Helgeland-Salten ..	—	—	—	—	—	1 023	591	78	354	—	43	822	214	374	
Nord-Trøndelag ...	—	—	—	—	—	876	529	47	98	202	298	182	367	234	
Sør-Trøndelag	—	—	—	—	—	186	11	7	168	—	58	—	12	52	
Møre og Romsdal ..	—	—	—	—	—	1 715	5	75	² 1 605	30	674	—	111	1 138	
Tils. .	3 987	1 200	—	1 716	4 723	69 494	25 032	12 692	8 887	22 883	24 609	³ 2 056	⁴ 9 208	⁵ 13 306	
Mot i 1965 til ¹⁵ / ₅ ..	3 987	1 200	45	1 716	4 723	69 494	25 032	12 692	8 887	22 883	24 609	2 056	9 208	13 306	
1964 - ¹⁶ / ₅ ..	1 434	—	—	1 131	3 796	59 123	23 698	17 508	6 173	11 744	23 273	2 063	11 205	15 588	
1963 - ¹⁸ / ₅ ..	2 876	—	—	1 455	4 961	76 014	42 457	9 788	7 172	16 597	26 128	4 460	14 914	20 335	
1962 - ¹² / ₅ ..	2 150	—	—	1 044	4 056	79 681	30 249	20 498	10 023	18 911	29 408	4 437	20 703	22 177	
1961 - ¹³ / ₅ ..	3 687	—	—	1 908	7 246	112 012	62 883	24 902	9 569	14 658	49 961	2 450	22 835	20 319	
1960 - ¹⁴ / ₅ ..	4 241	—	—	1 532	6 522	100 450	50 929	30 334	19 187	—	44 633	500	18 539	23 462	
1959 - ¹⁶ / ₅ ..	3 895	—	—	1 664	6 914	123 442	82 607	16 326	24 509	—	51 025	1 535	23 885	28 088	
1958 - ¹⁷ / ₅ ..	3 912	—	—	1 824	7 835	114 518	67 164	29 724	17 630	—	34 903	612	24 033	13 704	
1957 - ¹⁸ / ₅ ..	5 728	—	—	1 522	7 281	90 387	44 567	35 428	10 392	—	36 331	1 794	25 524	10 749	

Vårfisket i Finnmark.

Mot i 1965 til ¹⁵ / ₅ ..	3 987	1 200	45	1 716	4 723	27 924	10 199	2 293	1 695	13 737	6 902	—	310	171
1964 - ¹⁶ / ₅ ..	1 434	1 800	45	1 131	3 796	11 874	4 377	1 391	510	5 569	1 264	—	163	255
1963 - ¹⁸ / ₅ ..	2 876	2 000	45	1 455	4 961	19 781	10 926	596	596	7 663	2 528	—	2 041	156
1962 - ¹² / ₅ ..	6 912	1 800	44	1 044	4 056	13 539	3 804	1 308	875	7 552	2 130	—	901	742
1961 - ¹³ / ₅ ..	3 687	1 000	40	1 908	7 246	38 102	29 699	1 507	1 525	5 371	15 935	—	632	127
1960 - ¹⁴ / ₅ ..	4 017	1 055	44	1 532	6 522	28 783	20 751	3 116	4 916	—	11 071	—	598	67
1959 - ¹⁶ / ₅ ..	3 890	1 000	45	1 480	6 510	36 483	28 987	2 187	5 309	—	13 549	—	281	108
1958 - ¹⁷ / ₅ ..	3 912	900	45	1 824	7 835	46 752	35 196	6 746	4 810	—	19 972	—	526	14
1957 - ¹⁸ / ₅ ..	5 728	1 200	47	1 522	7 281	32 400	22 807	8 317	1 276	—	11 579	—	586	14

¹ Herav 46 trålere, 1466 motorfarkoster og 204 åpne båter. Det et tilstede 111 kjøpere stasjonert på land, 16 kjørefartøyer og er i drift 29 damperier. ² Herav til hermetikk 348 tonn. ³ Leveren er hovedsaklig brukt fersk. ⁴ Herav sukkersaltet 3867 hl, herav i Vesterålen 124 hl, Lofoten 3743 hl, ⁵ Herav til hermetikk 6370 hl, hvorav i Vesterålen 1639 hl, Lofoten 4318 hl, Vikna 110 hl og Møre 303 hl.

Slutt-tabell for vintersildfisket 1965

Anvendelse	I alt storsild	I alt vårsild	I alt vintersild	Moti1964 slutt-kvantum
	hl	hl	hl	hl
Iset for eksport . . .	29 333	10 193	39 526	49 401
Frosset for eksport .	87 753	91 102	178 855	228 069
Saltet, garanti	15 037	13 625	28 662	40 194
Saltet, spesial	50 821	43 097	93 918	146 296
Røking	34 676	16 508	51 184	—
Hermetikk	29 075	29 946	59 021	72 844
Fabrikksild	1 462 760	475 811	1 938 571	2 496 705
Agn	17 198	9 185	26 383	26 782
Fersk innenlands . .	13 122	5 166	18 288	17 709
I alt	1 739 775	694 633	2 434 408	3 078 000
Fangstredskap:				
Snurpenot	1 644 323	563 862	2 208 185	2 500 933
Garn/trål	95 452	130 771	226 223	571 358
Landnot	—	—	—	5 709
Distrikt:				
Nord for Rørvik . . .	453 812	7 942	461 754	1 491 014 ¹
Rørvik-Stad	1 285 917	685 700	1 971 617	1 537 984 ²
Sør for Stad	46	991	1 037	49 002 ³

¹ Nord for Stoksund ² Ålesund

³ Bergen

Melding fra Fiskeridirektøren.

Fiske ved lås

Fra fiskerhold har det vært klaget over at skader er oppstått ved at det fiskes ulovlig ved nøter som står ute (lås).

En vil gjøre oppmerksom på at ifølge fiskerilovgivningen må fiske med håndsnøre eller line ikke drives slik at skade voldes på annen manns not, og i intet tilfelle nærmere båten enn 25 meter.

Overtredelse av bestemmelsen vil straks bli anmeldt til politiet.



Ut-landet

Britisk tråler bygget i Polen til oppsiktsvekkende pris.

Den nyeste britiske tråler av konvensjonell type — «Boston Concord» — ankom nylig til Grimsby fra Gdynia, hvor den ble bygget av det polske verft Electromor. Trålerens lengste lengde er 209 ft., bredden 36 ft. Den er utstyrt med tysk dieselmotor, som yter 1 800 b.hk. og gir en fart av 15.1 knob.

Fiskerommet er kjølet ved kaldluftinnblåsing, og har plass for 5 000 kits. Normalt blir mannskapet 21, men det er plass

til 28 mann. Tråleren er utstyrt med en ny belgisk vinsj med automatisk spoleapparat og luftstyrte bremseser, som kan opereres fra broen. Skroget har isforsterkning.

En erklæring fra rederen, Mr. Fred Parkes i Boston Deep Sea Fisheries, om at det nærmeste britiske tilbud på byggingen i Polen, har vakt oppmerksomhet. «Fishing News» (23. april) gjør saken til gjenstand for omtale i en lederartikkel, hvor det blant annet resonneres slik: «Men når prisen på en konvensjonell sidetråler dreier seg om £ 300 000 bygget i Storbritannia og £ 100 000 mindre bygget i Polen må prisspørsmålet uunn-gåelig veie særdeles tungt i overlegningene. Hva gjør skipsbyggingen så kostbar i UK? Høyere lønninger er selvsagt en av årsakene, skyhøye materialpriser en annen, men Mr. Parkes traff formodentlig spikeren på hodet da han sa: «Det polske verft arbeider etter et samlebandsprinsipp omtrent som i en automobilmfabrikk og dessuten arbeides det i skift og på overtid.»

Norske småhvalfangere padler i land i Stromnes etter skibbrudd.

«Fishing News» (30. april) beretter at fire skibbrudne norske småhvalfangere kom spaserende opp i de morgenstille gater i Stromnes fredag 23. april, bærende mellom seg gummiflåten som de hade padlet til lands med etter at deres båte hadde sunket i Hoy Sound tre mil vest for byen.

Småhvalfangeren var underveis til Stromnes, da tidevannet førte den in på Kirk Rocks. Da den begynte å synke, kom mannskapet seg ombord i gummiflåten.

Skipper Ole Knarvik (37) fra Blomvåg, sa: «Vi skulle anløpe Stromnes, da vi støtte på skjærene 200 yards fra land. Da fartøyet begynte å synke, satte vi ut flåten. Vi kom i land på stranden tett ved kirkegården, og kunne spasere opp i byen med flåten mellom oss.»

Fartøyet ligger på Kirk Rocks på sin babords side med bare styrbord dekk og rorhuset over vannet. En kystvakt sa: «Vi mener skuten er ferdig.»

I løpet av dagen ble utstyr og redskaper reddet fra fartøyet, som nylig hadde fått installert ny motor til verdi av kr. 100 000.

Trussel fra knappe fangster.

«Fishing News» (30. april) har en redaksjonell lederartikkel, som gjengis:

«Det kommer til å bli mindre fiskeforsyninger på det britiske marked, og de vil bli dyrere. U.K.'s største fangstorganisasjon, nemlig Associated Fisheries, er kommet til denne konklusjon, og konsumentene i landet vil før eller senere bli stillet overfor virkningen.

Når lederen av et selskap, som innen 18 måneder kommer til å ha flytende kapital i form av 8 super fryseritrålere på havet, forutsier slike begivenheter, er det nødvendig å låne øre til det. Lord Fraser, som har gjort en fremtredende innsats også på andre felter enn i fiskerinæringen, er ikke blott og bart en teoretiker, som utleder fremtidige begivenheter fra tall,

Finnmark Fiskeprodusenters Fellessalg

HAMMERFEST

Telegramadresse
FELLESSALG

Telefon nr. 1811-15
Telex nr. 3759

heller ikke er det trolig at han nærer noen slags illusjoner med hensyn til kostnadene av nåværende eller fremtidige foretakender.

Sjefen for Associated Fisheries betrakter de russiske, øst-europeiske og japanske flåters vekst som utøvere av et ubønnhørlig trykk på forekomstene i Nord-Atlanteren. Desto mer de tar, desto mindre blir det på oss, og med sterkere press på forsyningene til hjemmemarkedet, hvis komme han forutser, må verdien av fangsten og prisene på fiskehandlerens disk uunnvælig vise en oppgående tendens.

Andre trålergrupper har i tur og orden vært tvunget til å godta at fremtiden for britisk fiskeriproduksjon ligger i å fryse fangsten på havet. Det er fremgangsmåten som kan motvirke trykket på de nære banker i Nordøst-Atlanteren og fra de nesten universelle utvidelser av de nasjonale fiskerigrænser. Samtlige banker i fjerne farvann viste nedgang i landingene i fjor, og totalutbyttets redning fra et ennå ugunstigere utseende skyldtes ene og alene en bedring i kystfisket og fisket i middelsfjerne farvann.

De eneste banker som til nå ikke viser noen nedgang, er de ved Grønland, Labrador og Newfoundland, og det er på disse at fryseriflåten må se seg om etter høst.

Det eneste alternativ, som er et som ingen enkel gruppe hittil har våget å innlate seg på, er å søke etter nye banker

sør for Ekvator. Det innebærer en forferdende dobbelt risiko, for det første på grunn av de veldige driftskostnader og for det annet fordi fisken hovedsakelig ville være ukjent for konsumentene i UK.

Nordatlanteren er en av verdens store fiskebeholdere. Den har skaffet nasjonene i Nord-Europa deres fornødenheter av fisk i mer enn sytti år, men den kan ikke tilfredsstille etterspørselen fra en verden i all tid.

Knapt med anchoveta i Chile.

Der skal herske bekymring i fiskemelsindustrien over den vedrørende mangel på anchoveta. Produksjonen i Iquique i Nord-Chile falt i januar i år til 11 000 tonn mot en produksjon i januar i fjor på 24 100 tonn, da man hadde færre fiskefartøyer og færre fabrikker i virksomhet. Fiskerne har henvendt seg til den chilenske regjering med anmodning om bistand, og situasjonen er gjenstand for undersøkelse.

Man er ennå ikke på det rene med om den nåværende anchoveta-mangel kan ventes å bli permanent. På enkelte hold er det blitt fremhevet at fiskemelsindustrien er utviklet for raskt og at overbeskatning av fiskebestanden har funnet sted.

Glassfiber fiskebåter i stigende utstrekning i Sør-Afrika.

I maiutgaven av «World Fishing» fremholdes det at Sør-Afrika nå inntar en ledende rolle i byggingen av fiskefartøyer av glassfiber. Det er nå fire trålere bygget av dette materiale i drift der, og to nylig fullførte båter vil bli etterfulgt av ytterligere tre. De skal operere fra Walvis Bay, St. Helena Bay og Luderitz Bay, og det er større båter det dreier seg om.

Prisen på disse fartøyer er høyere enn på tilsvarende av tre, men dette oppheves av at vedlikeholdskostnader nesten ikke kommer på tale. Det fremholdes også at glassfiberskrogens varighet er langt større. Mulighetene for korrosjon reduseres meget sterkt, og glassfiber angripes ikke av pelecorm og er heller ikke brennbar.

Selskapet som beskjeftiger seg med bygging av disse fartøyer er Maritime Industries (Pty) Ltd., Paarden Eiland, Cape Town. På slutten av fjoråret leverte firmaet hekktråleren «Triton», som formodentlig er verdens største fiskefartøy av denne type bygget av glassfiber. Det har en lengde overalt på 63 ft., bredde 17 ft. 6 tommer og dypgående på 5 ft. 6 tommer. Fartøyet er bygget overensstemmende med Lloyds bestemmelser om glassfiberfartøyer.

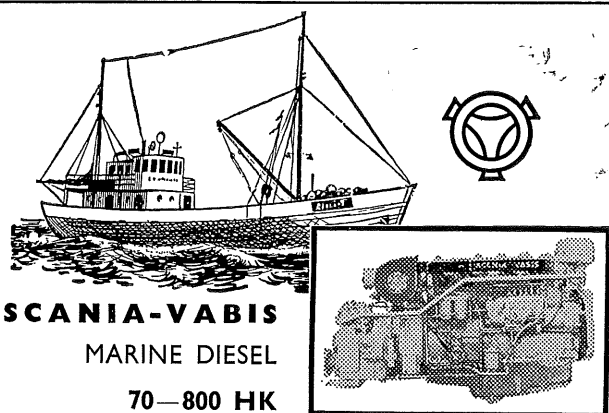
Skroget ble støpt opp som en enkelt enhet. Dekket, rorhuset og mannskapsbekvemmeligheten er separate enheter, bygget av glassfiber og dernest laminert som enhet til skroget.

Fartøyet drives av to seks sylindrete Ford Marine Diesels, som utvikler 172 b.hk. Brenselsforbruket anslås til 4 gallons pr. maskin pr. time.

Trålnoten hales over en rulle på hekken, og vinsjen har kapasitet på 2½ tons og rommer 600 favner varp av 9/16 tommers diameter på hver av de to tromler.

«Triton» fisker nå fra Hermanus og mest etter tunge på Cape Agulhas-bankene. Turene tar 10 dager, fangsten ises og utbringer gjennomgående £ 600 til 750 pr. tur.

Tre måneder etter leveringen av «Triton» slo Marine Industries sin egen rekord og leverte verdens største pilchardbåt av glassfiber. Fartøyets navn er «Gunfi». Det er 74 fot langt og laster 160 tonn fisk. Det ble bygget på samme måte



SCANIA-VABIS
MARINE DIESEL

70—800 HK

—en garanti for sikker drift.

Scania-Vabis-marinemotorer er innstilt på en maksimal kontinuerlig effekt med gode marginaler mot overbelastning. Type DSI 11 er utstyrt med eksosdrevet turbokompressor og en mellomkjøler, som komprimerer og avkjøler motorens innsugningsluft. Herved oppnår man høyere effekt uten økt varmebelastning og med lavere brennstoffforbruk.

Scania-Vabis-marinemotorer anvendes ofte i parallellkopling ved større effektbehov. Derved oppnår man lavere totalvekt av motoraggregatet, og driftssikkerheten blir like mange ganger større som antallet motorer.

Scania-Vabis marinedieselmotorer i 3 størrelser:

Type:	D5	D8	D11	DSI11*
Total sylindervolum liter	5,19	7,79	11,0	11,0
Kontinuerlig effekt HK-DIN ved tungdrift, 1800 omdr./min	70	102	153	205

* Eksosturbin.



Maskin og Motor

SCANIA-GÅRDEN - SKØYEN - OSLO
Tlf. 55 55 07 - 55 37 22

som «Triton». Skroget ble laminert og spant og skott satt inn for det ble fjernet fra støpeformen. Denne lages for øvrig i to seksjoner for å lette fjerningen av skroget, som dernest plasseres på stelling for utrustning. Dekksbjelkene og dekket blir dernest plassert og glassfiberdekket gis et overtrekk av tre.

Etter at maskinen er blitt innsatt blir det prefabrikerte rorhus boltet fast til skroget. Bolter og sammenføyninger trekkes med glassfiber for å hindre korrosjon og lekkasjer. Dernest følger installasjon av resten av utstyret.

«Gunfi» er utstyrt med en Caterpillar diesel på 325 hk (1 800 r.p.m.). Farten er 10 knob. Den kombinerte snurpe- og trålvinsj er levert av byggerne og drives hydraulisk. For haling av noten er det installert en norsk Hydrex vinsj.

Stort amerikansk lån til japansk fiskeriselskap.

Japans største fiskeriforetakende har ordnet seg med lån på US. \$ 21 mill. i løpet av 1965 fra en amerikansk finansinstitusjon. Lånerenten er 5 prosent pro anno. I 1964 oppnådde samme firma et kortsiktig lån på US. \$ 11,7 mill. fra samme kilde. («Japan Economic Journal»).

Skrog nr. 100 sjøsatt etter 3 års virksomhet ved Marco Chilena-verftet i Iquique.

Fartøy nr. 100 ble nylig fullført i Iquique, Chile av Marco Chilena S. A. I., som er et datterselskap av Marine Construction and Design Company, Seattle.

Fartøy nr. 100 er en snurpebåt i stål ved navn «Juan», som er bygget for Empresa Pesquera Sa Pedro S.A., og den tilhører en serie snurpefartøyer kjent som Modell 73 — 1, som

er under bygging og som har en lengde av 73 fot og bredde på 22 fot, med fiskeromskapasitet på 140 m.tonn. De hundre fartøyer har vært bygget på mindre enn tre år, og de nåværende produksjonshastigheter ved verftet går opp i 1 båt pr. uke.

«Juan» er utstyrt med Marco dekkmaskineri og kraftblokk og dessuten med elektrisk utstyr som innbefatter ekkolodd og Apelco radio. Motoren er en Caterpillar D 353 som yter 380 hk ved 1 200 r.p.m. En Lister hjelpemotor driver en 3 toms pumpe og en hjelpegenerator.

Fra og med skrog nr. 114 vil Marco Chilena tilby en ny modell — 82—1 —, som er en nykonstruksjon for anchovetafisket, men som lett kan ominnredes for de lokale bonito- og tunafiskerier samt for tråling. Fartøyet blir på 82 fot og vil få lastekapasitet på om lag 180 m.tonn. («Pacific Fisherman» — februar).

130 miles territorialgrensekraft.

Av «Commercial Fisheries Review» (mars 1965) fremgår det at den afrikanske stat Guinea ved dekret fra presidenten i juni i fjor erklærte at landet territorialfarvann ble utstruktet til 130 miles, regnet fra rette grunnlinjer.

Hertil har USA erklært at egenmektig utvidelse av territorialgrensen ikke anerkjennes av internasjonal lov, og at USA forbeholder seg sine og sine borgere de vanlige rettigheter i omtalte farvann. Likedan har den japanske regjering levert en liknende protest.

Det later til at hensikten med dette utstrakte territoriale krav var å opprette et 130 miles eksklusivt fiskeripreservat for fiskerne fra Guinea.

ANNONSEBESTILLING

Annonsebestillinger mottas nå for 1966-utgaven. Det anbefales å sikre seg plass i tide.

Almanakken brukes ombord i de fleste norske fiskefartøyer over 35—40 fots lengde. Av det faste stoff nevnes navigasjonstabeller for angjeldende år, høyvannstider for hver dag i året, data for radiofyr og consolfyr, data for værtjenesten, og utdrag fra de lover og bestemmelser som gjelder for fartøyet og fisket, inkl. forskrifter for utrustning og for anlegg og teknisk utstyr ombord.

Utgaven for 1966 er den 64. årgang. Almanakken utgis av Selskabet for de norske Fiskeriers Fremme i samarbeid med Sjøfartsdirektoratet.

Tekniske data og andre opplysninger om annonser fås ved henvendelse til Selskabets forlegger —:

A. S. NORDANGER - BERGEN & PARK FORLAG

POSTBOKS 731, BERGEN · TELEFON 15 777

«**NORSK
FISKAR
ALMANAKK**»

**64.
årgang**

Melding fra Fiskeridirektoratet,
Kontoret for økonomiske undersøkelser og statistikk

LØNNSOMHETEN AV FISKEFARTØYER OVER 40 FOT I 1963

ÅRSRESULTATER

Innledning.

Med dette legges fram resultater fra lønnsomhetsundersøkelsen for fiskefartøyer over 40 fot for driftsåret 1963. Forrige melding ble offentliggjort i 3 artikler i «Fiskets Gang» nr. 26, 27 og 28 1964. De 3 artiklene er også utgitt samlet i særtrykk. Undersøkelsen har vært foretatt årlig i Fiskeridirektoratet fra og med 1950.

Denne melding er utarbeidet av førstesekretær G. Oppedal.

Regnskapsmaterialet.

Undersøkelsen bygger på sesongregnskaper og årsregnskaper hentet inn gjennom Statens Fiskarbank. Låntakere i Statens Fiskarbank som har fartøyer større enn 40 fot er pålagt å sende inn til banken slike regnskapsoppgaver for fartøyets drift.

Årsresultatene de tre siste undersøkelsesår bygger på regnskapsoppgaver fra bare såkalte helårsdrevne fartøyer. Disse er avgrenset på den måte at en har betraktet et fartøy som helårsdrevet dersom det har

deltatt i fiske og fraktfart en eller flere dager i hver av minst 9 av årets måneder.

Som det framgår av tabell 1 har en i alt for regnskapsåret 1963 fått komplette regnskapsoppgaver fra 512 fartøyer med helårsdrift. Av disse var om lag halvparten hjemmehørende i de tre nordligste fylkene («Nord-Norge») og de øvrige var fra resten av kysten («Sør-Norge»).

Fartøyene i undersøkelsen utgjør 11 prosent av alle registrerte fiskefartøyer over 40 fot. En vesentlig del av fiskeflåten var imidlertid ikke i drift på helårsbasis. Med utgangspunkt i Fiskeritellingen for 1960 regner en med at bare om lag halvparten av fartøyene over 40 fot har hatt en driftstid som svarer noenlunde til det krav en i undersøkelsen har stilt for helårsdrift (ca. 30 uker eller mer). En regner derfor med at undersøkelsen anslagsvis omfatter ca. 20 prosent av alle fartøyer over 40 fot som deltok i fiske på helårsbasis i 1963.

De nord-norske fartøyer er sterkere representert i undersøkelsen enn fartøyene fra kysten for øvrig. Dette gjelder imidlertid ikke fartøyer større enn

Tabell 1. ANTALL FARTØYER I UTVALG OG MASSE 1963. REPRESENTASJONSPROSENTER.

	Gr. I	Gr. II	Gr. III	Gr. IV		Gr. V		Gr. VI		Alle	
	Fartøyenes lengde i fot										
	40— 49,9	50— 59,9	60— 69,9	70— 79,9	80— 89,9	90— 99,9	100— 109,9	110— 119,9	120— 129,9		130 og over
<i>Utvalg:</i>											
Sør-Norge, ant. fartøyer	80	62	56	16	13	8	12	7	4	4	262
Nord-Norge, ant. fartøyer	106	55	24	18	10	15	16	6	—	—	250
Kysten i alt, ant. fartøyer	186	117	80	34	23	23	28	13	4	4	512
<i>Masse:¹</i>											
Sør-Norge, ant. fartøyer	1 297	579	422	152	99	85	94	92	47	61	2 928
Nord-Norge, ant. fartøyer	1 067	413	156	83	40	42	25	14	11	25	1 876
Kysten i alt, ant. fartøyer	2 364	992	578	235	139	127	119	106	58	86	4 804
<i>Utvalg i pst. av masse:</i>											
Sør-Norge, pst.	6	11	13	11	13	9	13	8	9	7	9
Nord-Norge, pst.	10	13	15	22	25	36	64	43	—	—	13
Kysten i alt, pst.	8	12	14	14	17	18	24	12	7	5	11

¹ I 1962. Tall for 1963 foreligger ikke.

120 fot, idet en har hatt for få regnskaper for nord-norske fartøyer i denne størrelsen til at disse kunne bli representert i undersøkelsen.

Tatt i betraktning at det i alt er forholdsvis få fartøyer i de største størrelsesgrupper, kunne det ha vært ønskelig at flere større fartøyer var kommet med i undersøkelsen. Ellers er representasjonen stort sett tilfredsstillende.

I hovedavsnittet «Sesongresultater» er det gitt driftsresultater for hvert av de fiskerier som er best representert i undersøkelsen. Selv for disse hadde det vært å ønske at en hadde hatt til disposisjon et større statistisk grunnmateriale.

Som i tidligere år var fartøyene i undersøkelsen for 1963 (utvalget) gjennomgående nyere enn fartøyene i hele fiskeflåten sett under ett (massen). (Se tabell 2). Rett nok kjenner en ikke aldersfordelingen særskilt for de *helårsdrevne* fartøyer i massen, men forskjellen i aldersfordeling mellom utvalg og masse i tabell 2 er så stor at en må kunne slutte at forholdsvis nye fartøyer er overrepresentert i utvalget også i 1963, og at den tekniske standard derfor må antas å ligge høyere for fartøyene i utvalget enn for *helårsdrevne* fartøyer i alt.

Fartøyenes virksomhet.

I tabell 3 er det gitt tall som belyser den virksomhet fartøyene har drevet. I de enkelte fartøygrupper er fartøyenes inntekt av det enkelte fiske regnet i prosent av deres samlede driftsinntekt. På samme måte er antall mannsukeverk utført på det enkelte fiske oppgitt i prosent av det samlede ukeverkstall for året.

Sammenholder en inntektsandelen og ukeverksandelen for de ulike fiskerier, kan en få et foreløpig inntrykk av hvilke virksomheter som ga betingelser for gunstige eller ugunstige driftsresultater. Under hovedavsnittet «Sesongresultater»

senere i denne melding er det gitt mer utførlige lønnsomhetsresultater for en rekke ulike fiskerier.

Fartøyenes virksomhet er også belyst i tabell 4, som viser hvorledes fangstverdien i de enkelte fartøygrupper fordeler seg på ulike hovedgrupper av fiskerier.

Fartøyenes virksomhet er blant annet sterkt avhengig av fartøystørrelsen, men er også i vesentlig grad avhengig av hvor på kysten fartøyet hører hjemme.

Dette går særlig tydelig fram om en ser på den betydning sildefiskeriene har for driften av fartøyene. Det viser seg at sildefiskeriene var av vesentlig større betydning for fartøyene over 80 fot enn for de under denne grense, og sildefiskeriene var for disse fartøyer også viktigere for nord-norske enn for sør-norske fartøyer.

For nord-norske fartøyer over 80 fot i undersøkelsen var feit- og småsildfiske det viktigste sildefisket. Det bidro med over halvparten av disse fartøyenes totale driftsinntekt.

Feit- og småsildfiske var langt mindre viktig for de sør-norske fartøyer. For disse var derimot islandssildfiske av vesentlig betydning.

Linefiske på fjerne farvann var særlig viktig for sør-norske fartøyer over 120 fot.

Av de ulike former for trålfiske bidro sildetråling og reketråling med langt større andel av den totale driftsinntekt blant sør-norske enn nord-norske fartøyer. For fisketråling, som var viktigst for fartøygruppen fra 60–80 fot, finner en ikke så skarpt skille.

Blant sør-norske fartøyer under 80 fot finner en at målt etter driftsinntekt og utførte mannsukeverk var rekefiske den viktigste virksomhet opptil en fartøystørrelse på ca. 60 fot, mens pigghåfiske og sildetråling spilte størst rolle for fartøyene mellom 60 og 80 fot. I sistnevnte størrelsesgruppe var imidlertid vintersildfisket det fisket som hadde størst

Tabell 2. FARTØYENES PROSENTVISE ALDERSFORDELING I UTVALG OG MASSE 1963.

Fartøyenes opprinnelige byggeår:	Fartøyer i størrelsen										
	40–49,9 fot		50–59,9 fot		60–79,9 fot		80–99,9 fot		100 fot og over		
	Utvalg	Masse ¹	Utvalg	Masse ¹	Utvalg	Masse ¹	Utvalg	Masse ¹	Utvalg	Masse ¹	
Uoppgitt	1	3	—	2	—	1	—	—	—	—	—
Før 1900.....	—	1	—	2	3	8	—	8	2	6	—
1900–1919.....	23	35	19	38	8	19	9	18	14	25	—
1920–1939.....	20	37	20	25	11	18	6	10	21	25	—
1940–1959.....	39	21	52	31	71	51	76	61	59	41	—
1960–1962.....	17	3	9	2	7	3	9	3	4	3	—
Sum	100	100	100	100	100	100	100	100	100	100	—

¹ Se fotnote til tabell 1.

Tabell 3. FARTØYENES VIRKSOMHET i 1963. Sysselsetting og driftsinntekt på de ulike fiskerier.

Fiskerier	Sør-Norge																		Nord-Norge																
	Gr. I			Gr. II			Gr. III			Gr. IV			Gr. V			Gr. VI			Gr. I			Gr. II			Gr. III			Gr. IV			Gr. V				
	40—49,9 fot			50—59,9 fot			60—79,9 fot			80—99,9 fot			100—119,9 fot			120 fot og over			40—49,9 fot			50—59,9 fot			60—79,9 fot			80—99,9 fot			100—119,9 fot				
	Fartøyer	Mannsukeverk	Driftsinntekt	Fartøyer	Mannsukeverk	Driftsinntekt	Fartøyer	Mannsukeverk	Driftsinntekt	Fartøyer	Mannsukeverk	Driftsinntekt	Fartøyer	Mannsukeverk	Driftsinntekt	Fartøyer	Mannsukeverk	Driftsinntekt	Fartøyer	Mannsukeverk	Driftsinntekt	Fartøyer	Mannsukeverk	Driftsinntekt	Fartøyer	Mannsukeverk	Driftsinntekt	Fartøyer	Mannsukeverk	Driftsinntekt					
Vintersildfiske	Ant.	%	%	Ant.	%	%	Ant.	%	%	Ant.	%	%	Ant.	%	%	Ant.	%	%	Ant.	%	%	Ant.	%	%	Ant.	%	%	Ant.	%	%					
Feit- og småsildfiske	7	2	1	21	6	5	28	5	5	6	11	4	7	10	8	6	20	6	1	—	—	5	2	1	12	5	3	15	16	6	17	20	12		
Islandsildfiske	1	—	—	4	4	5	7	5	4	3	17	15	2	5	4	—	—	—	6	1	—	10	4	3	7	2	3	19	51	59	20	54	56		
Sildetråling ¹	—	—	—	—	—	—	—	—	—	3	5	6	10	25	24	7	37	52	—	—	—	—	—	—	—	—	—	—	—	—	—	—	—		
Brislingfiske	10	7	14	7	6	8	24	17	20	9	16	20	11	17	18	—	—	—	5	2	2	6	1	1	8	3	1	5	2	1	—	—	—		
Loddefiske	2	3	2	4	5	5	6	6	4	—	—	—	—	—	—	—	—	—	—	—	—	—	—	—	—	—	—	—	—	—	—	—	—	—	
Fisketråling	—	—	—	—	—	—	—	—	—	—	—	—	1	—	—	—	—	—	—	—	—	3	—	—	1	—	—	10	5	3	14	6	6		
Snurrevadfiske	3	2	4	12	11	11	12	11	12	4	11	9	6	11	8	1	11	6	1	—	—	5	4	3	12	10	10	5	4	4	2	3	3		
Vinterf. i Finnmark	3	3	2	1	—	—	—	—	—	—	—	—	—	—	—	—	—	—	12	6	5	—	—	—	—	—	—	—	—	—	—	—	—	—	
Lofotfiske garn, line, juksa	—	—	—	—	—	—	1	—	—	—	—	—	—	—	—	—	—	—	22	9	12	15	10	9	12	9	10	2	5	6	2	4	6		
Annet skreifiske	1	—	—	—	—	—	—	—	—	—	—	—	—	—	—	—	—	—	24	8	7	13	7	4	2	—	—	—	—	—	—	—	—	—	
Vårtorskfiske i Finnmark, garn, line, juksa	9	4	2	2	—	—	—	—	—	—	—	—	—	—	—	—	—	—	45	22	22	16	14	13	9	8	7	—	—	—	1	—	—		
Seifiske	—	—	—	—	—	—	—	—	—	—	—	—	—	—	—	—	—	—	30	7	7	14	5	6	6	2	2	—	—	—	1	1	1		
Bankfiske	10	7	7	12	14	11	18	10	8	3	4	4	1	1	1	—	—	—	41	22	25	36	33	41	12	10	14	—	—	—	—	—	—		
Fiske ved Vest-Grønland	2	4	4	6	11	12	12	10	10	4	6	7	3	5	4	—	—	—	11	6	7	6	2	3	27	35	33	4	13	17	6	7	7		
Fiske i andre fjerne farvann (ikke sild)	—	—	—	—	—	—	—	—	—	—	—	—	—	—	—	1	18	22	—	—	—	—	—	—	—	—	—	—	—	—	—	—	—		
Pigghåfiske	—	—	—	—	—	9	7	7	3	6	7	1	2	2	—	—	—	—	—	—	—	—	—	—	2	2	2	1	2	2	2	2	3		
Håbrannfiske	12	7	3	10	9	8	15	18	22	6	15	13	3	6	4	—	—	—	—	—	—	—	—	—	—	—	—	—	—	—	—	—	—	—	
Makrellfiske	—	—	—	1	1	1	—	—	—	1	2	5	3	13	23	—	—	—	—	—	—	—	—	—	—	—	—	—	—	—	—	—	—	—	
Størjefiske	32	9	10	11	4	4	5	1	1	—	—	—	—	—	—	—	—	—	—	—	—	—	—	—	—	—	—	—	—	—	—	—	—	—	
Småhvalfangst	—	—	—	1	1	—	6	3	—	—	—	—	—	—	—	—	—	—	1	—	—	—	—	2	1	—	—	—	—	—	—	—	—	—	
Reketråling	—	—	—	3	1	1	5	3	3	1	3	2	—	—	—	—	—	—	5	2	1	7	5	4	7	6	6	—	—	—	—	—	—	—	
Annen virksomhet	56	48	49	26	24	27	5	2	2	—	—	—	—	—	—	—	—	—	27	10	8	8	4	3	—	—	—	—	—	—	—	—	—	—	
Fraktfart	14	4	2	3	3	2	4	2	2	2	1	6	1	2	2	—	—	—	28	5	4	16	8	8	13	7	9	2	2	2	2	3	6		
Sum	3	—	—	1	—	—	3	—	—	2	3	2	2	3	2	6	14	14	4	—	—	5	1	1	1	—	—	1	—	—	—	—	—	—	
	100	100		100	100		100	100		100	100		100	100		100	100		100	100		100	100		100	100		100	100		100	100		100	100

¹ Inklusive tråling etter øyepål, tobis og andre sildelignende arter (ikke lodde) som nyttes til oppmaling.

deltakelse av fartøyer, men på grunn av dårlige fangstresultater var vintersildfiskets andel av de totale driftsinntekter forholdsvis liten.

For de nord-norske fartøyene under 80 fot var seifiske, bankfiske og skreifiske de viktigste fiskerier.

Virksomheten var ellers både for sør-norske og nord-norske fartøyer fordelt over en rekke forskjellige fiskerier som kan være viktige for enkelte fartøyer, men som ikke teller så meget når en ser på fartøygruppene under ett.

I tabell 5 er fartøyene prosentvis fordelt etter antallet av fiskerier som de har drevet.

En forholdsvis stor andel av de sør-norske fartøyene under 80 fot drev bare ett fiske. Disse fartøyer drev fortrinnsvis trålfiske av et eller annet slag, fartøyene under 60 fot særlig reketraling.

For de nord-norske fartøyene under 80 fot var det mer alminnelig med sammensatt drift, og da særlig en kombinasjon av tre fiskerier.

For fartøygruppene over 80 fot var en kombinasjon av to og tre fiskerier det mest alminnelige både blant sør- og nord-norske fartøyer.

Generelt sett var det vanligere for nord-norske enn for sør-norske fartøyer å delta i flere enn ett fiske.

Både i Sør- og Nord-Norge var det bare forholds-

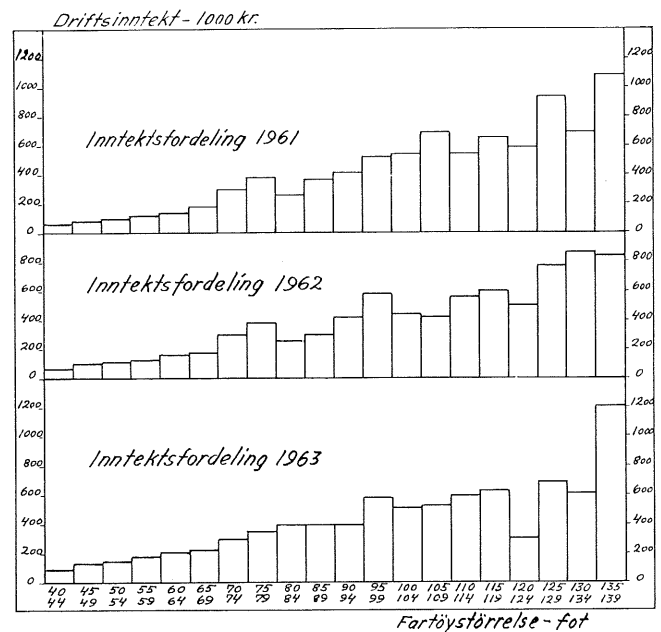


Fig. 1. Gjennomsnittlig driftsinntekt for fartøyer i de enkelte femfotsgrupper 1961—1963.

vis få fartøyer som hadde en så sammensatt drift at de deltok i fire fiskerier eller mer.

Utenom fiske har også en del av fartøyene i undersøkelsen drevet noe fraktfart. I likhet med

Tabell 4. FANGSTVERDI FORDELT PÅ ULIKE HOVEDGRUPPER AV FISKERIER 1963. PROSENTTALL.

	Sør-Norge						Nord-Norge				
	Fartøygruppe										
	I	II	III	IV	V	VI	I	II	III	IV	V
Sildefiskeriene (ikke trål)	1	15	13	25	36	58	—	4	6	65	68
Lofotfiske, vinter- og vårfiske i Finnmark og annet skreifiske (ikke trål)	2	—	—	—	—	—	48	32	19	6	7
Sei-, størje- og bankfiske	11	23	18	11	5	—	32	44	47	17	7
Trålfiske (alt trålfiske ekskl. snurrevad)	67	46	34	29	26	6	10	6	11	5	3
Fiske på fjerne farvann (ikke sild)	—	—	7	7	2	22	—	—	2	2	3
Andre fiskerier og fraktfart	19	16	28	28	31	14	10	14	15	5	12
Sum	100	100	100	100	100	100	100	100	100	100	100

Tabell 5. FARTØYENE PROSENTVIS FORDELT ETTER ANTALL FISKERIER SOM HAR VÆRT DREVET. 1963.

	Sør-Norge						Nord-Norge					Alle grp.
	Fartøygruppe											
	I	II	III	IV	V	VI	I	II	III	IV	V	
..... prosent												
Bare ett fiskeri	38	45	32	10	10	—	22	4	7	16	—	23
To fiskerier	27	19	26	57	32	37	28	24	19	32	32	27
Tre fiskerier	25	26	29	33	37	63	33	47	43	32	36	33
Fire fiskerier	10	7	12	—	21	—	13	20	19	20	27	13
Mer enn fire fiskerier	—	3	1	—	—	—	4	5	12	—	5	4
Sum	100	100	100	100	100	100	100	100	100	100	100	100

tidligere år representerer fraktinntektene imidlertid bare en liten del av den totale driftsinntekt – ca. 1 prosent. Fraktfart var således av liten betydning for fartøyene generelt sett.

Undersøkelsen omfatter ikke stortrålerne, det vil si trålfartøyer over 300 br. tonn. Denne tonnasje-grensen svarer til om lag 135 fot. Småtrålerne er derimot representert i undersøkelsen.

For stortrålerne foretas det årlig en spesiell lønnsomhetsundersøkelse. For driftsåret 1963 vises til melding i «Fiskets Gang» nr. 6, 1965.

Driftsinntekter.

I tabell 8, punkt 1, er gjengitt driftsinntektene pr. år regnet i gjennomsnitt pr. fartøy i de ulike størrelsesgrupper.

Størrelsen *driftsinntekter i alt* omfatter inntekter fra fiske (eksklusiv avgift til salgslag) og i tillegg også de fraktinntekter som er opptjent i løpet av driftsåret. Inntekter som renteinntekter, vinning (eventuelt tap) ved salg av produksjonsmidler o. l. er derimot ikke tatt med under driftsinntektene.

Driftsinntektene inkluderer tilskottsmidler (pris-subsidier). Det har ikke foreligget så detaljerte data for hvert fartøy at en har kunnet foreta lønnsomhetsberegninger eksklusiv pristilskottene. En må

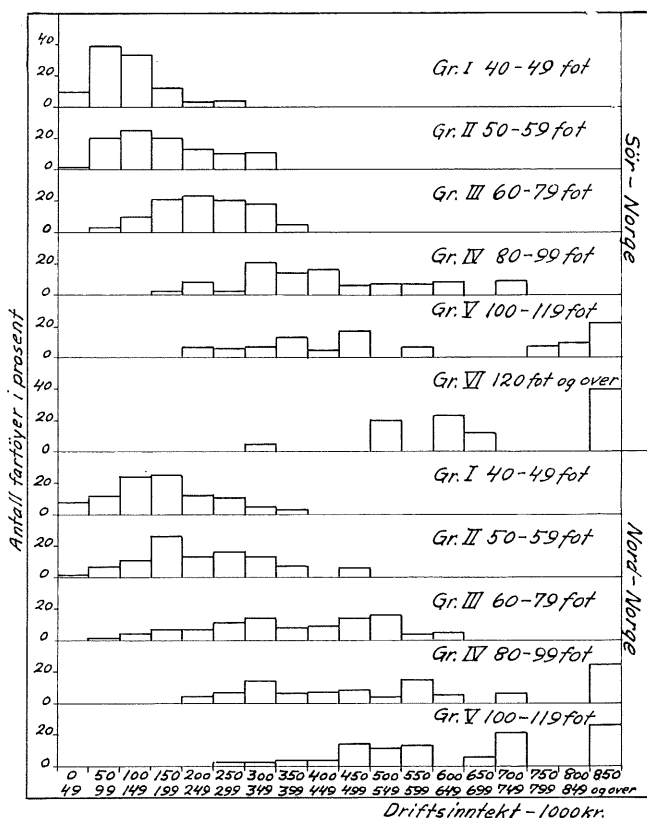


Fig. 2. Inntektsfordeling for fartøyer i ulike størrelsesgrupper 1963.

Tabell 6. FARTØYENE¹ FORDELTE ETTER STØRRELSE. GJ.SNTL. DRIFTSINNTJEKT PR. FARTØY 1961–63

Fartøystørrelse, fot	1961		1962		1963	
	Ant. fartøyer	Dr.-inntekt pr. fartøy 1000 kr.	Ant. fartøy	Dr.-inntekt pr. fartøy 1000 kr.	Ant. fartøyer	Dr.-inntekt pr. fartøy 1000 kr.
40–44.....	92	68	94	78	79	79
45–49.....	118	92	103	102	107	127
50–54.....	58	97	65	118	63	143
55–59.....	51	126	36	129	54	179
60–64.....	63	152	44	172	47	208
65–69.....	37	194	19	188	33	222
70–74.....	27	304	20	312	23	298
75–79.....	19	389	12	391	11	353
80–84.....	6	275	3	260	7	396
85–89.....	17	377	17	311	16	395
90–94.....	12	420	16	423	14	396
95–99.....	10	536	12	589	9	579
100–104.....	19	558	14	450	19	511
105–109.....	5	697	10	429	9	536
110–114.....	9	552	7	564	8	590
115–119.....	5	665	8	603	5	626
120–124.....	2	599	2	506	1	309
125–129.....	1	946	2	780	3	695
130–134.....	1	699	2	873	3	604
135–139.....	2	1089	1	851	1	1214

¹ For alle tre år gjelder tallene helsårsdrevne fartøyer.

for øvrig regne med at tilskottene virker inn på fartøyenes virksomhet, slik at en til dels ville hatt annen deltaking i de enkelte fiskerier og andre driftskombinasjoner dersom det ikke var gitt pristilskott.

Driftsinntektene økte sterkt fra fartøygruppe til fartøygruppe. Størst var økningen i Nord-Norge, men også i Sør-Norge var det en betydelig økning med stigende fartøystørrelse.

I alle fartøygrupper hadde nord-norske fartøyer høyere gjennomsnittsinntekt enn sør-norske. I de fleste grupper var forskjellen så betydelig som 30–40 prosent av driftsinntekten for de sør-norske fartøyer.

Dette er et forhold som har gjort seg gjeldende de senere år, og en har antatt at det i første rekke må ha sammenheng med et rikere og mer variert naturgrunnlag disse år i de nordlige enn sørlige kystfarvann. I tillegg kan en peke på at de nord-norske fartøyene hadde en noe større maskinstyrke og også noe lavere alder fra opprinnelig byggeår og fra siste ombyggingsår. På den annen side hadde nord-norske fartøyer i alle grupper kortere driftstid enn de sør-norske.

I fig. 1 er det gitt en grafisk framstilling av gjennomsnittsinntektene for ulike fartøystørrelser (se også tabell 6). Det er der brukt en finere gruppering enn ellers i tabellverket, nemlig femfotsgrupper i hele området fra 40 til 140 fot.

En vil av figuren se at driftsinntektene økte uten avbrekk med fartøystørrelsen opp til om lag 100

fot. For de større fartøyer er ikke forholdet så entydig, men dette antas å ha sammenheng med at det i disse størrelsesgrupper er med få enheter, og at inntektene varierer meget fra fartøy til fartøy.

Inntektsspredningen er framstilt i fig. 2 (se også tabell 7). Langs den vannrette aksene er avsatt driftsinntekt pr. fartøy i tusen kroner. Den loddrette aksene viser hvor mange prosent av fartøyene som hadde inntekter innenfor de inntektstrinn som er angitt på den vannrette aksene.

Av figuren framgår det at driftsinntektene varierte ganske mye fartøyene imellom i alle fartøygrupper, og at det var særlig stor spredning i driftsinntekten blant de større fartøyene.

Mengdeutbyttet av alt norsk sjøfiske lå høyere i 1963 enn i de 5 foregående år, og ga en total første-håndsverdig på 777 mill. kroner, som er 112 mill. kroner mer enn i 1962. Det var oppgang for sild og brisling og for posten «annet» på henholdsvis 41 og 85 mill. kroner, mens torsk med biprodukter derimot gikk ned med 14 mill. kroner.

I de fleste fartøygrupper viser også undersøkelsen at det ble oppnådd større driftsinntekter i 1963 enn i 1962. Blant sør-norske fartøyer er det således bare gruppen over 120 fot som fikk noe lavere driftsinntekt i 1963 enn i 1962. Gruppen fra 100 til 120 fot hadde om lag samme driftsinntekt i de to år.

Blant nord-norske fartøyer var det bare gruppen fra 80 til 100 fot som fikk nedgang i driftsinntekt fra året før. De øvrige grupper hadde gjennom-

Tabell 7. FARTØYENE PROSENTVIS FORDELT ETTER STØRRELSE OG DRIFTSINNTÉKT 1963.

Driftsinnt. 1000 kr.	Sørnorske fartøyer						Nordnorske fartøyer				
	Gr. I	Gr. II	Gr. III	Gr. IV	Gr. V	Gr. VI	Gr. I	Gr. II	Gr. III	Gr. IV	Gr. V
	prosent										
0–49 ...	9	1	—	—	—	—	8	1	—	—	—
50–99 ...	39	20	3	—	—	—	12	7	1	—	—
100–149 ...	33	25	10	—	—	—	24	11	4	—	—
150–199 ...	12	20	21	2	—	—	25	26	7	—	—
200–249 ...	3	13	23	8	7	—	12	13	7	4	—
250–299 ...	4	10	20	2	6	—	11	16	11	7	2
300–349 ...	—	11	18	21	7	5	5	13	14	14	2
350–399 ...	—	—	5	14	13	—	3	7	8	6	3
400–449 ...	—	—	—	16	5	—	—	—	9	7	3
450–499 ...	—	—	—	6	17	—	—	6	14	8	14
500–549 ...	—	—	—	7	—	20	—	—	16	4	11
550–599 ...	—	—	—	7	7	—	—	—	4	15	13
600–649 ...	—	—	—	8	—	23	—	—	5	5	—
650–699 ...	—	—	—	—	—	12	—	—	—	—	5
700–749 ...	—	—	—	9	—	—	—	—	—	6	21
750–799 ...	—	—	—	—	7	—	—	—	—	—	—
800–849 ...	—	—	—	—	9	—	—	—	—	—	—
850 og over .	—	—	—	—	22	40	—	—	—	24	26
	100	100	100	100	100	100	100	100	100	100	100

Tabell 8. DRIFTSRESULTATER 1963 FOR HELÅRSDREVNE FARTØYER GJENNOMSNIITT PR. FARTØY.

	Sør-Norge						Nord-Norge				
	Gr. I	Gr. II	Gr. III	Gr. IV	Gr. V	Gr. VI	Gr. I	Gr. II	Gr. III	Gr. IV	Gr. V
	40— 49,9 fot	50— 59,9 fot	60— 79,9 fot	80— 99,9 fot	100— 119,9 fot	120 fot og over	40— 49,9 fot	50— 59,9 fot	60— 79,9 fot	80— 99,9 fot	100— 119,9 fot
	tonn										
Fangstmengde i alt	107	210	440	823	976	1 269	152	285	442	1 480	1 730
Herav: Fisk	53	115	195	250	172	166	140	239	346	165	142
Sild	54	95	245	573	804	1 103	12	46	96	1 315	1 588
	kroner										
1. Driftsinntekter i alt	89 300	136 600	202 100	382 400	458 500	677 500	120 500	185 000	316 900	472 500	621 900
a. Mannskap	47 500	67 200	92 900	175 800	205 700	303 000	52 100	78 800	139 600	220 300	291 900
b. Redskaper	17 300	25 400	33 800	60 600	252 800	374 500	24 100	36 400	49 800	95 000	330 000
c. Fartøy	24 500	44 000	75 400	146 000			44 300	69 800	127 500	157 200	
2. Fartøyets sesongkostnader i alt	8 600	16 500	30 600	60 100	70 300	119 400	20 300	33 200	64 800	60 700	71 700
Drivstoffer	7 600	11 300	19 000	33 700	42 400	61 800	7 300	12 200	24 700	39 000	46 500
Agn	500	3 000	7 800	12 800	8 400	12 500	4 600	5 000	19 400	15 800	13 800
Is, salt, emballasje	300	400	1 800	5 200	5 300	8 500	200	100	4 200	100	300
Leid arbeidshjelp	0	700	300	500	500	9 300	7 200	14 300	13 500	200	0
Telefon, havneavg. etc.	100	500	800	3 900	5 900	11 800	500	900	1 300	2 900	6 200
Meklergebyr, salgsutgifter ..	0	0	0	500	900	3 400	0	0	0	100	200
Diverse assuranser	100	300	400	2 200	3 900	7 600	100	500	600	2 100	3 400
Annet og uspesifisert	0	300	500	1 300	3 000	4 500	400	200	1 100	500	1 300
3. Fartøyets årskostnader i alt	15 100	22 300	44 600	94 600	114 000	142 100	18 100	28 000	62 800	120 000	143 000
Assuranse	1 300	2 600	5 100	10 600	13 500	19 000	2 200	3 500	7 100	14 200	21 300
Vedlikehold	6 500	10 900	17 000	34 400	50 100	51 300	7 100	12 300	25 000	45 200	46 500
Avskrivning, bokførte	7 200	8 300	20 000	40 900	38 600	57 900	8 600	11 900	28 300	50 900	55 500
Sosiale utgifter	0	100	1 000	5 300	6 600	11 200	0	100	1 200	6 900	13 100
Annet, uspesifisert	100	400	1 500	3 400	5 200	2 700	200	200	1 200	2 800	6 600
4. Fartøyets driftoverskott (1c÷2÷3)	800	5 200	200	÷ 8 700	5 900	8 600	÷ 100	÷ 23 500	..
5. Netto redskapsinntekt som tilfalt rederiet	6 700	7 400	8 800	10 400	2 500	5 200	4 600	10 100	..
6. Rederiets drittoverskott (4+5)	7 500	12 600	9 000	1 700	÷ 19 000	÷ 9 100	8 400	13 800	4 500	÷ 13 400	÷ 5 500
7. Fiskerlott pr. år	15 570	15 740	13 940	16 980	16 840	17 640	10 240	11 200	14 620	11 720	13 240
8. Fiskerlott pr. uke	299	303	268	327	324	339	197	215	281	225	255
Fartøyets driftstid i alt, dager	308	286	275	252	241	246	264	247	256	224	220
Fartøyets størrelse, fot	45	55	66	88	108	130	45	54	68	91	106
Maskinstyrke, HK	59	78	142	252	313	527	62	100	167	250	354
Fartøyets alder fra opprinnelige byggeår	24	24	17	19	29	33	21	21	16	15	12
Fartøyets alder fra siste ombyggingsår	16	14	13	9	17	7	14	12	10	8	9
Antall fartøyer som er med i undersøkelsen	80	62	72	21	19	8	106	55	42	25	22

gående atskillig større driftsinntekter i 1963 enn i 1962.

Av driftsinntektene fikk mannskapet gjennomsnittlig ca. 46 prosent. I tillegg til de rene lottinntekter er det da også regnet med faste hyrer og ekstralotter. Størrelsen er delvis *beregnet*, idet særskilt redskapsinntekt er beregnet og trukket fra i de tilfeller mannskapet eide redskapen og derfor fikk part sammen med denne. Det var på fartøyene under 80 fot at redskapen i vesentlig utstrekning var eid av mannskapet.

På fartøyene i størrelsen 80 til 99 fot eide rederiet i stor utstrekning redskapen og fikk part sammen med fartøyet. Også i disse tilfeller har en beregnet særskilt redskapspart, og denne er så trukket fra rederiparten.

På fartøyene over 100 fot var redskapen nesten utelukkende eid av rederiet og fikk part sammen med fartøyet. I tabell 8 er derfor for disse fartøyers vedkommende (gruppe V og VI) redskapspart og fartøypart gjengitt i én sum.

Slik redskapsandelen framkommer i tabell 8 representerer den gjennomsnittlig knapt 19 prosent av driftsinntektene.

Den delen av driftsinntektene som går henholdsvis til mannskap, redskap og fartøy vil naturlig nok variere noe fra gruppe til gruppe. Det er mange faktorer som påvirker og bestemmer de gjennomsnittlige fordelingsprosentene, så som ulikheter i mannskapsstyrke, redskapssammensetning og fartøystørrelse m. m.

Kostnader.

I tabell 8 er fartøyets kostnader gruppert i to hovedgrupper, sesongkostnader og årskostnader. Den første gruppen består av slike kostnader som stort sett kan henføres til den enkelte sesong eller det enkelte fiske. Den andre gruppen omfatter de

øvrige kostnadene som påløper i driftsåret, som assurance, vedlikehold og avskrivninger på fartøyet, sosiale utgifter og diverse uspesifisert.

Årsaken til at en har ført de sosiale utgifter opp under fartøyets årskostnader er blant annet at fartøyeierne har ført disse utgiftene opp bare på årsoppgaven i samlet sum for året, det vil si uten fordeling på de enkelte fiskerier eller sesonger.

Kostnadene for subsidierte driftsmidler (fiskeredskaper og agn) er ført opp *netto*, det vil si med de beløp fiskerne har betalt. Hvor høye disse kostnadene ville ha vært uten tilskott har en ikke tilstrekkelig detaljerte opplysninger for det enkelte fartøy til å regne ut.

Ved den statistiske bearbeiding av regnskapene er de utgifter som har vært dekket som fellesutgifter i de enkelte oppgjør blitt behandlet slik som beskrevet i de tidligere års undersøkelser. Når det gjelder framgangsmåten viser en derfor til tidligere meldinger i denne serien.

I sesong- og årskostnadene er rederiets utgifter til faste hyrer og ekstralotter ikke tatt med, da disse allerede i punkt 1 c er trukket ut fra fartøyinntekten og i stedet inntektsført under mannskapets inntekter (punkt 1 a).

Renter av kapitalinnsatsen inngår ikke blant kostnadene i tabell 8. Heller ikke redskapskostnadene er kommet med i tabellen fordi en mangler fullgode regnskapstall for hele redskapsinnsatsen til belysning av disse kostnader.

På samme måte som en fant for driftsinntektene økte driftskostnadene med stigende fartøystørrelse.

Blant sør-norske fartøyer fra 40 til 100 fot økte driftskostnadene mer enn driftsinntektene med stigende fartøystørrelse. For de større fartøyer finner en om lag samme prosentvise øking i driftskostnadene som i driftsinntektene med økende fartøystørrelse.

For de nord-norske fartøyer var det mer samsvar

Tabell 9. MENGDE- OG VERDIUTBYTTET AV ALT NORSK SJØFISKE 1954–1963.

År	Sild og brisling		Torsk med biprodukter		Annet		I alt	
	1000 tonn	Mill. kr.	1000 tonn	Mill. kr.	1000 tonn	Mill. kr.	1000 tonn	Mill. kr.
1954	1 470	277	204	140	231	151	1 905	568
1955	1 140	251	259	190	248	169	1 647	610
1956	1 380	319	307	213	299	179	1 986	711
1957	1 020	258	249	183	305	186	1 574	627
1958	613	166	281	217	344	200	1 238	583
1959	728	216	274	223	363	231	1 365	670
1960	698	198	234	199	411	268	1 343	665
1961	555	169	259	233	508	284	1 322	686
1962	570	187	213	195	335	283	1 118	665
1963	745	228	163	181	498	368	1 406	777

mellom økningen i driftsinntektene og driftskostnadene med fartøystørrelsen. Opp til en fartøystørrelse på ca. 80 fot økte likevel driftskostnadene også blant de nord-norske fartøyer mer enn driftsinntektene. Over denne fartøystørrelse var forholdet det motsatte.

De nord-norske fartøyene hadde i alle fartøygrupper større driftskostnader enn de sør-norske. Det samme var som tidligere nevnt tilfelle for driftsinntektene.

Opp til en størrelse på ca. 80 fot utgjorde driftskostnadene en større prosentdel av driftsinntektene blant nord-norske fartøyer enn blant sør-norske. Over denne fartøystørrelse utgjorde driftskostnadene for nord-norske fartøyer en mindre prosentdel av driftsinntektene enn for de sør-norske.

Blant *sesongkostnadene* lå drivstoffutgiftene, agn-utgiftene og utgiftene til leid arbeidshjelp gjennomgående høyere for nord-norske enn for sør-norske fartøyer. Dette antas i første rekke å ha sammenheng med mer intensiv drift blant de nord-norske fartøyer og at de i større utstrekning har drevet linefiske som betinger forholdsvis store sesongutgifter.

Av *årskostnadene* er vedlikehold og avskrivning av fartøyet de viktigste postene, men for de større fartøyer er også de sosiale utgifter betydelige.

De avskrivningsbeløp som er ført opp i tabell 8 er framkommet som et gjennomsnitt av de avskrivningsbeløp som er oppgitt. Ikke alle fartøyeiere førte avskrivninger i sine regnskapsoppgaver, og en bygger således på den forutsetning at de fartøyer en mangler avskrivningstall for, har hatt avskrivninger svarende til gjennomsnittet.

Posten assurance under årskostnadene omfatter assurance av fartøyet. Andre assuranceformer, som assurance av fangst- og mannskapseffekter, ansvarsforsikring m. v. er tatt med under sesongkostnadene. Assurance av redskaper, herunder notbåter og lett-båter, er det naturlig å regne blant redskapskostnadene.

Fartøyene over 100 fot, det vil si gruppe V og VI av sør-norske fartøyer og gruppe V av nord-norske fartøyer, viser noe lavere fartøykostnader i 1963 enn i 1962. I de fleste av de øvrige fartøygrupper lå driftskostnadene over 10 prosent høyere i 1963 enn i 1962, og det er sesongkostnadene som viser størst oppgang.

Endringene i kostnadene fra året før må ses i sammenheng med flere forhold. Fartøyenes virksomhet var således noe forskjellig i de to år, og dette kan ha slått ut i kostnadstallene. Noen rolle antas det også å spille at undersøkelsen i de to år i

ikke liten grad omfatter forskjellige fartøyer, skjønt det innen én og samme størrelsesgruppe var liten forskjell fra året før i gjennomsnittlig driftstid, fartøystørrelse, maskinstyrke og fartøyvalder. Endringer i prisene på driftsmidler er således ikke eneste årsak til bevegelsene i fartøykostnadene.

Gjennomgående ble det oppnådd større fangstkvanta i 1963 enn i 1962, og også større driftsinntekter, men dette har som nevnt i stor utstrekning gitt seg utslag i større driftskostnader, slik at økningen i driftsinntektene gjennomgående faller sammen med økning også i kostnadene.

Driftsoverskott.

I tabell 8 forekommer det tre overskottsbegrep. Det første er *fartøyets driftsoverskott* (punkt 4) som er lik det beløp som blir igjen av fartøyparten (1 c) etter at så vel sesongkostnadene (2) som årskostnadene (3) er trukket fra. Betalte gjeldsrenter er som før nevnt ikke med i kostnadene. Størrelsen vil framkomme i de rederiers regnskaper som kan deles opp i et fartøyregnskap og et redskapsregnskap. En slik oppdeling forutsetter enten at redskapen har fått egen part, eller at det — der dette ikke var tilfelle — har vært mulig å *beregne* en særskilt part til redskapen.

Det andre overskottsbegrepet er *netto redskapsinntekt som tilfalt rederiet* (5) som er definert som redskapspart minus redskapskostnader på den delen av redskapen som rederiet eier og som derfor inngår i rederiets regnskap. Tallene under punkt (5) refererer seg således bare til en del av den samlede redskapsinnsats. Denne redskapsandelen er for øvrig større på de store fartøyene enn på de små.

Det tredje overskottsbegrepet er *rederiets driftsoverskott* (6), som er det beløp som blir igjen av rederiets andel av driftsinntektene når så vel fartøyets kostnader som rederiets redskapskostnader er trukket fra. Dette overskottsbegrepet har den fordel at det ikke forutsetter utskilling av særskilte parter til redskap og fartøy. Dermed kan størrelsen, i motsetning til de før nevnte overskottsbegrep, også regnes ut for de største fartøyene (gruppe V og VI). Rederiets driftsoverskott er den avkastning som rederiet oppnår på kapitalinnsatsen.

Overskottets størrelse er i første rekke bestemt av driftsinntektene og driftskostnadenes størrelse, men også de eksisterende fordelingsregler og tariff-er som fastsetter vederlaget til henholdsvis arbeid og kapital blir bestemmende for rederiets driftsoverskott.

Av rederiets driftsresultat i tabell 8 (punkt 6) vil

Tabell 10. FARTØYENE PROSENTVIS FORDELTE ETTER STØRRELSEN AV FARTØYETS NETTOINNTEKT I 1963 FØR AVSKRIVNINGER OG GJELDSRENTER ER TRUKKET FRA, OG EKSKLUSIVE KAPITALINNTEKT AV REDSKAPER.

	Sør-Norge						Nord-Norge				
	Gr. I	Gr. II	Gr. III	Gr. IV	Gr. V	Gr. VI	Gr. I	Gr. II	Gr. III	Gr. IV	Gr. V
	prosent										
Over ÷ 50 000	—	—	—	—	5	—	—	—	—	4	5
÷ 40 000 — ÷ 49 999	—	—	—	5	—	13	—	—	—	—	—
÷ 30 000 — ÷ 39 999	—	—	—	—	—	—	—	—	—	—	9
÷ 20 000 — ÷ 29 999	—	—	—	—	—	—	—	—	—	4	5
÷ 10 000 — ÷ 19 999	—	3	1	5	6	—	—	2	2	4	—
0 — ÷ 9 999	9	3	4	—	16	—	3	2	2	12	—
0 — 9 999	59	40	18	—	11	13	38	24	7	8	18
10 000 — 19 999	25	32	25	19	5	13	26	25	19	8	5
20 000 — 29 999	5	10	24	24	11	—	25	25	29	12	5
30 000 — 39 999	1	6	14	19	5	—	6	11	14	8	—
40 000 — 49 999	1	—	8	5	11	12	2	7	12	12	—
50 000 — 59 999	—	2	6	—	—	—	—	—	7	—	9
60 000 — 69 999	—	2	—	14	5	—	—	2	5	—	9
70 000 — 79 999	—	2	—	—	5	12	—	—	—	8	5
80 000 — 89 999	—	—	—	—	5	—	—	—	—	—	—
90 000 — 99 999	—	—	—	—	5	12	—	2	3	4	9
100 000 og over	—	—	—	9	10	25	—	—	—	16	21
	100	100	100	100	100	100	100	100	100	100	100

en se at to av de sør-norske fartøygruppene ga driftsunderskott i 1963, nemlig gruppe V og gruppe VI (fartøyer over 100 fot). De øvrige sør-norske gruppene oppnådde forholdsvis gunstige driftsresultater.

For de sør-norske fartøygruppene under 100 fot innebærer driftsresultatene for 1963 at den bedring som ble påvist fra 1961 til 1962 fortsatte i 1963.

De største sør-norske fartøyene, og særlig de over 120 fot, oppnådde derimot dårligere driftsresultater i 1963 enn i 1962.

Også blant nord-norske fartøyer var det de største som ga de dårligste driftsresultatene til rederiet. Fartøygruppene over 80 fot ga således driftsunderskott. De øvrige oppnådde derimot til dels enda bedre resultater enn de tilsvarende sør-norske fartøygrupper.

Som nevnt tidligere er sildefiskeriene viktigere for fartøyene over 80 fot enn for de mindre. De dårlige driftsresultatene de større fartøyene oppnådde i 1963 må ses i sammenheng med totalt feilslått vintersildfiske og loddefiske. Islandssildfisket ga heller ikke så stort utbytte som i 1962. Feit- og småsildfisket ga derimot bra utbytte. Resultatet av sildefisket i Nordsjøen var også bra, men fisket hadde ennå langt fra nådd det store omfang som i det påfølgende år, 1964.

Bortsett fra gruppe IV (80–100 fot) var det bedring i driftsresultatene for nord-norske fartøyer fra 1962 til 1963.

I tabell 10 er fartøyene prosentvis fordelt etter størrelsen av fartøyets nettoinntekt i 1963 før av-

skrivninger og gjeldsrenter er trukket fra, og eksklusiv kapitalinntekt av redskaper.

Årsaken til at det i tabellen ikke er regnet fra drag for avskrivninger er at ikke alle fartøyeiere har ført opp avskrivninger i sine regnskapsoppgaver, og det vanskelig lar seg gjøre under den statistiske behandling av regnskapsoppgavene å stipulere slike avskrivningsbeløp for den enkelte farkost. En har heller ikke tatt med redskapsinntekt i tabellen, idet det ikke foreligger så sikre tall for redskapskostnadene i regnskapsoppgavene at en har funnet det forsvarlig å beregne netto redskapsinntekt for hvert fartøy. Ellers i undersøkelsen er redskapskostnadene — der slike forekommer — beregnet summarisk for hver enkelt fartøygruppe. Som i tabell 8 er det heller ikke i tabell 10 trukket gjeldsrenter.

Av tabellen framgår det at driftsresultatene varierte sterk fartøyene imellom. Det var også atskillige fartøyer både i Sør-Norge og Nord-Norge som hadde driftsunderskott selv før avskrivninger og renter var dekket. Dette gjelder særlig fartøyer over 80 fot. I disse størrelsesgruppene var det således fra 10 til bortimot 30 prosent av fartøyene som hadde underskott.

For fartøyene under 80 fot varierte de tilsvarende prosentene fra ca. 3 til bortimot 10.

Annen del (statusoversikt, mannskapsinntekter, lønnsevne, forrentning) og tredje del (sesongresultater) av denne melding kommer i senere numre av «Fiskets Gang».

Norges utførsel av sjøprodukter fra 1. januar til 24. april og uken som endte 24. april 1965. Tonn.

TOLLSTEDER	Fersk storsild	Fersk vårsild	Fersk sild og brisling ellers	Fersk sild og brisling i alt	Fersk laks	Fersk kveite	Fersk rødspette	Fersk hyse	Fersk torsk	Fersk lys og sei	Fersk lange	Fersk makrell	Fersk makrellstørje	Fersk pigghå	Fersk håbrann	Fersk skate og rokke	Fersk ål	Annen fersk fisk	Fersk fisk i alt	Frossen storsild	Frossen vårsild
	1101	1102	1103	11	1201	1202	1203	1204	1205	1206	1207	1208	1209	1210	1211	1212	1213	1214	12	1301	1302
	Stat. nr. 0301. 151	Stat. nr. 0301. 152	Stat. nr. 0301. 153-159	Stat. nr. 0301. 151-159	Stat. nr. 0301. 010	Stat. nr. 0301. 051	Stat. nr. 0301. 052	Stat. nr. 0301. 102	Stat. nr. 0301. 103	Stat. nr. 0301. 104-105	Stat. nr. 0301. 107	Stat. nr. 0301. 181	Stat. nr. 0301. 182	Stat. nr. 0301. 185	Stat. nr. 0301. 186	Stat. nr. 0301. 187	Stat. nr. 0301. 191	Stat. nr. 0301.	Stat. nr. 0301.	Stat. nr. 0301. 351	Stat. nr. 0301. 352
03 Fredrikstad	—	—	18	18	—	—	—	—	—	15	—	—	—	5	—	—	—	—	21	—	—
06 Oslo	—	—	—	—	1	9	—	26	39	—	—	—	—	31	2	5	1	1	115	—	—
27 Kristiansand	—	—	300	300	—	3	—	20	1	1	15	—	—	9	—	14	—	70	133	—	—
31 Egersund	—	—	—	—	—	—	—	—	—	—	—	—	—	—	—	—	—	2	2	—	—
33 Stavanger	—	14	268	282	—	—	2	10	8	2	—	—	—	46	1	27	—	111	239	—	—
35 Kopervik	—	—	6	6	—	—	—	—	—	—	—	106	—	—	—	—	—	—	106	—	—
36 Haugesund	—	—	—	—	—	—	—	—	—	—	—	—	—	16	—	6	—	9	31	—	—
38 Bergen	5	7	17	28	—	15	24	238	352	254	19	—	—	204	3	17	—	113	1 240	584	101
39 Florø	—	—	—	—	—	—	—	—	—	—	—	—	—	—	—	—	—	1	1	—	—
61 Måløy	—	3	61	64	—	4	1	6	34	42	—	3	—	575	—	—	—	11	677	169	—
40 Ålesund	505	286	18	808	—	9	2	89	241	114	135	—	—	190	3	12	—	27	822	1 324	918
41 Molde	461	111	—	572	—	—	—	—	—	54	—	—	—	—	—	—	—	7	61	—	—
42 Kristiansund	1 740	509	—	2 249	—	9	—	19	23	—	—	—	—	25	—	8	—	2	86	417	11
43 Trondheim	8	—	—	8	—	137	18	171	146	10	8	—	—	—	—	—	—	35	524	349	115
51 Bodø	—	—	—	—	—	19	4	1	3	—	—	—	—	—	—	—	—	—	27	—	—
53 Svolvær	—	—	—	—	—	5	19	2	11	—	—	—	—	—	—	—	—	—	38	—	—
55 Tromsø	—	—	1	1	—	19	—	23	7	—	—	—	—	—	—	—	—	12	62	—	—
56 Hammerfest	—	—	—	—	—	12	—	—	3	—	—	—	—	—	—	—	—	—	15	—	—
58 Vardø	—	—	—	—	—	—	—	—	—	—	—	—	—	—	—	—	—	—	—	—	—
64 Andre	—	—	157	157	—	28	1	19	17	22	10	—	—	1	—	—	—	27	127	—	—
I alt	2 719	929	844	4 492	2	270	73	623	884	515	173	155	—	1 103	10	89	2	426	4 325	2 843	1 146
I uken	—	—	11	11	—	9	—	27	68	1	17	5	—	58	—	4	—	31	221	571	81

MERK: På grunn av avrunding av tallene til nærmeste hele tonn vil summen av utførselen over de enkelte tollsteder ikke alltid stemme med tallene for «i alt». Av samme grunn vil summen av utførselen av de spesifiserte vareslag over et tollsted heller ikke alltid stemme med tallene for utførselen i alt av vedkommende varegruppe over tollstedet.

TOLLSTEDER	Frossen sild ellers	Frossen sild i alt	Rundfrossen laks	Rundfrossen kveite	Rundfrossen makrell	Rundfrossen makrellstørje	Rundfrossen pigghå	Rundfrossen håbrann	Annen rundfrossen fisk	Rundfrossen fisk i alt	Fersk el. kjølt filet, hyse 15×1	Fersk el. kjølt filet ellers 15×2	Frossen hysefilet	Frossen torskfilet	Frossen sei-filet	Frossen steinbit-filet	Frossen uer-filet	Frossen sild-filet	Frossen filet ellers	Frossen filet i alt	Saltet torskfilet
	1303	13	1401	1402	1403	1404	1405	1406	1407	14	15×1	15×2	1601	1602	1603	1604	1605	1606	1607	16	17×1
	Stat. nr. 0301. 353-359	Stat. nr. 0301. 351-359	Stat. nr. 0301. 210	Stat. nr. 0301. 251	Stat. nr. 0301. 381	Stat. nr. 0301. 382	Stat. nr. 0001. 385	Stat. nr. 0301. 386	Stat. nr.	Stat. nr. 0301.	Stat. nr. 0301. 501	Stat. nr. 0301. 451, 459, 502-599	Stat. nr. 0301. 701	Stat. nr. 0301. 702	Stat. nr. 0301. 703	Stat. nr. 0301. 792	Stat. nr. 0301. 793	Stat. nr. 0301. 750	Stat. nr. 0301.	Stat. nr. 0301.	Stat. nr. 0302. 101-109
03 Fredrikstad	—	—	—	—	—	—	—	—	—	—	—	—	—	—	—	—	—	—	—	—	—
06 Oslo	—	—	2	3	—	—	—	—	5	9	—	7	—	—	—	—	—	—	—	—	—
27 Kristiansand	16	16	—	—	307	—	2	—	1	310	—	9	—	—	24	—	—	—	55	79	17
31 Egersund	1	1	—	—	105	—	1	4	—	111	—	—	—	—	—	—	—	—	—	—	—
33 Stavanger	35	35	—	—	59	—	34	1	38	133	1	22	—	—	47	—	—	—	—	47	6
35 Kopervik	—	—	—	—	77	—	2	—	—	78	—	—	—	—	—	—	—	—	—	—	—
36 Haugesund	89	89	—	—	73	—	6	3	2	84	—	—	—	—	3	—	—	—	16	18	1
38 Bergen	7	692	9	3	48	—	136	4	213	412	2	15	31	386	301	—	—	—	44	762	104
39 Florø	—	—	—	—	—	—	—	—	1	1	—	—	—	—	—	—	—	—	—	—	—
61 Måløy	9	178	1	1	—	—	967	1	235	1 204	—	—	—	2	—	—	—	—	—	2	19
40 Ålesund	—	2 245	—	285	10	—	67	701	531	1 594	—	—	56	553	140	6	—	33	—	787	452
41 Molde	—	—	—	—	—	—	—	—	1	1	—	—	—	—	—	—	—	—	—	—	5
42 Kristiansund	16	444	—	—	25	—	13	—	74	112	4	2	96	61	645	312	126	628	5	1 872	256
43 Trondheim	—	465	21	65	—	—	2	19	142	248	9	192	357	1 486	755	6	165	—	304	3 074	280
51 Bodø	—	—	—	—	—	—	—	—	—	—	—	11	92	16	67	—	3	—	—	178	84
53 Svolvær	—	—	—	—	—	—	—	—	93	93	—	4	82	619	449	—	38	—	51	1 239	39
55 Tromsø	2	2	24	12	—	—	—	—	124	161	—	47	90	921	532	22	245	—	377	2 188	634
56 Hammerfest	—	—	4	3	—	—	—	—	31	37	6	46	124	2 126	2 359	7	73	—	38	4 727	248
58 Vardø	—	—	—	—	—	—	—	—	—	—	—	—	17	162	809	—	—	—	—	988	—
64 Andre	4	4	—	11	89	—	8	—	91	199	—	59	68	477	124	1	1	—	68	738	9
I alt	179	4 168	61	383	793	—	1 237	733	1 580	4 788	23	415	1 012	6 810	6 254	355	652	660	957	16 701	2 153
I uken	15	667	17	41	40	—	116	197	141	553	—	16	62	954	43	—	5	17	36	1 118	14

TOLLSTEDER	Saltet storsild og vørsild 1801	Saltet banksild 1802	Saltet islandsild 1803	Saltet sild ellers 1804	Saltet sild i alt 18	Annen saltet fisk i alt 19×1	Tørrfisk torsk 19×2	Tørrfisk sei 19×3	Tørrfisk ellers 19×4	Klippfisk torsk 19×5	Klippfisk lange 19×6	Klippfisk ellers 19×7	Røykt sild 19×8	Hummer 20×1	Reker 20×2	Selolje rå 20×3	Sild-olje, rå 20×4	Haitran 2101	Høgvit. hold. tran, olje 2102	Medisin- 2103	Veteri- nær- tran 2104
	Stat. nr. 0302. 201, 202	Stat. nr. 0302. 205	Stat. nr. 0302. 206	Stat. nr. 0302. 203, 204, 208, 209	Stat. nr. 0302. 201-206, 208-209	Stat. nr. 0302. 301-309	Stat. nr. 0302. 403-406	Stat. nr. 0302. 407-408	Stat. nr. 0302. 401, 402, 400	Stat. nr. 0302. 503	Stat. nr. 0302. 505	Stat. nr. 0302. 501, 502, 504, 509	Stat. nr. 0302. 602	Stat. nr. 0303. 100	Stat. nr. 0303. 302, 308	Stat. nr. 1504. 300	Stat. nr. 1504. 400	Stat. nr. 1504. 501, 502	Stat. nr. 1504. 506	Stat. nr. 1504. 601	Stat. nr. 1504. 602
03 Fredrikstad	—	—	—	—	—	—	—	—	—	—	—	—	—	—	—	—	—	—	—	—	—
06 Oslo	—	—	—	—	—	—	—	—	—	2	—	—	—	7	2	—	—	—	—	—	—
27 Kristiansand	—	2	1	6	9	24	1	—	—	19	21	—	—	29	255	—	10	21	—	30	207
31 Egersund	—	—	—	—	—	—	—	—	—	—	—	—	—	—	108	—	—	—	—	—	—
33 Stavanger	63	3	22	—	88	5	—	—	—	—	—	—	—	33	271	—	—	—	—	—	—
35 Kopervik	48	—	2	—	50	12	—	—	—	—	—	—	—	—	4	—	66	3	—	—	—
36 Haugesund	79	—	255	—	333	107	—	—	—	—	—	—	7	—	15	—	—	—	—	—	—
38 Bergen	416	—	418	61	894	453	970	2 084	818	186	10	95	196	42	54	—	—	116	—	103	844
39 Florø	—	—	—	—	—	—	—	—	—	—	—	—	—	—	—	—	—	—	—	—	—
61 Måløy	—	—	—	—	—	—	—	—	—	86	24	29	—	—	1	—	111	6	—	—	—
40 Ålesund	66	—	2	—	67	50	70	228	63	3 717	624	2 293	368	—	36	—	—	15	1	104	858
41 Molde	90	—	—	—	90	—	—	—	—	—	—	—	—	—	—	—	—	—	—	—	—
42 Kristiansund	—	—	—	—	—	—	52	573	126	1 600	241	591	—	—	10	—	—	—	—	—	336
43 Trondheim	4	—	—	126	130	1	13	5	2	7	—	—	—	—	53	—	—	—	—	—	—
51 Bodø	—	—	—	—	—	—	24	16	5	120	1	37	—	—	7	—	—	—	—	—	—
53 Svolvær	—	—	—	—	—	—	258	272	152	—	—	—	—	—	8	—	—	—	—	—	—
55 Tromsø	—	—	—	6	6	—	80	178	61	1	—	—	—	—	226	—	—	—	—	—	—
56 Hammerfest	—	—	—	—	—	—	191	214	77	—	—	—	—	—	91	—	—	—	—	—	1
58 Vardø	—	—	—	—	—	—	—	—	—	—	—	—	—	—	—	—	—	—	—	—	—
64 Andre	10	1	—	2	13	1	17	13	6	—	—	—	—	4	354	—	—	—	—	—	—
I alt	774	5	699	201	1 680	653	1 676	3 583	1 309	5 738	920	3 045	570	115	1 570	1	187	161	1	237	2 247
I uken	83	—	—	—	83	34	117	232	100	165	14	137	55	3	109	—	11	—	—	33	45

TOLLSTEDER	Blank og br. bl. industri- tran og bl.tr.avl. tr. m. v. 2105	Tran i alt 21	Raff. etc. sjødyr- og fiske- oljer 22×1	Herme- tisk brisling 2301	Herme- tisk småsild røykt 2302	Kippers 2304	A. sild- herme- tikk 2305	Melke 2306	Middags- herme- tikk 2307	Annen fiske- herme- tikk 2308	Fiske- herme- tikk i alt 23	Fisk i halv- konserv. 24×1	Spesial- be- handlet sild 25×1	Sukkersaltet og annen sal- tet rogn (unt. røykt) 25×2	Skalldyr herme- tikk 25×3	Silde- mel 25×4	Fiske- lever- mel 25×5	Annet fiske- mel 25×6	Tang- og taremel 25×7	Rogn utjenlig til men- neske føde 25×8	Rå sel- skinn 25×9
	Stat. nr. 1504. 901-903	Stat. nr. 1504.	Stat. nr. 1504. 907-909 1508.101	Stat. nr. 1604. 111-113	Stat. nr. 1604. 114-119	Stat. nr. 1604. 121	Stat. nr. 1604. 122-129	Stat. nr. 1604. 293	Stat. nr. 1604. 294-296	Stat. nr. 1604. 130-292, 299	Stat. nr. 1604.	Stat. nr. 1604. 310-499	Stat. nr. 1604. 821-829	Stat. nr. 1605. 0302.709 1604.893	Stat. nr. 1605. 110-191 199	Stat. nr. 2301. 200	Stat. nr. 2301. 301	Stat. nr. 2301. 302	Stat. nr. 1405. 004	Stat. nr. 0515. 005	Stat. nr. 4301. 601-609
03 Fredrikstad	—	—	104	—	10	—	—	—	22	35	69	54	2	—	25	—	—	—	—	—	—
06 Oslo	957	1 215	—	1	1	—	17	—	3	1	22	13	—	—	14	—	—	120	—	—	8
27 Kristiansand	—	—	—	—	—	—	—	4	—	9	13	—	1	—	10	991	—	—	—	—	—
31 Egersund	—	—	—	—	—	—	—	—	—	—	—	—	—	—	8 479	—	—	—	—	—	—
33 Stavanger	—	—	—	1 661	2 731	623	3	74	41	238	5 371	88	21	—	152	551	—	99	36	—	—
35 Kopervik	—	3	—	—	—	—	—	—	—	—	—	—	—	—	1 885	—	—	75	—	—	—
36 Haugesund	—	—	—	9	15	20	—	1	—	—	45	—	116	—	5 123	—	—	—	—	—	—
38 Bergen	1 578	2 639	443	508	1 048	421	22	28	3	8	2 037	1	394	24	73	2 241	95	250	20	—	51
39 Florø	—	—	—	3	27	1	—	10	—	—	41	—	—	—	1 009	—	—	—	—	—	—
61 Måløy	10	16	—	29	48	5	—	17	33	4	136	—	—	—	4	1 935	—	—	—	—	—
40 Ålesund	385	1 363	—	—	75	9	—	8	26	101	220	—	—	—	28	4 987	161	170	75	—	17
41 Molde	—	—	—	—	—	—	—	—	—	—	—	—	81	—	—	4 340	—	50	120	—	—
42 Kristiansund	55	391	—	—	221	5	—	33	2	1	262	—	—	—	62	4 880	—	246	880	—	—
43 Trondheim	—	—	—	1	393	54	—	6	44	26	525	1	—	—	32	1 002	—	—	215	—	—
51 Bodø	—	—	—	—	—	—	—	—	—	—	—	—	—	—	2 952	—	—	—	—	—	—
53 Svolvær	—	—	—	—	—	—	—	—	—	104	104	—	—	—	2 995	—	—	445	—	—	—
55 Tromsø	12	12	—	—	—	—	—	—	—	34	35	—	—	—	644	—	—	75	—	—	—
56 Hammerfest	—	1	—	—	—	—	—	—	—	14	14	—	—	—	980	—	—	1 310	—	—	—
58 Vardø	—	—	—	—	—	—	—	—	—	—	—	—	—	—	—	—	—	150	—	—	—
64 Andre	338	338	1 197	—	3	12	—	—	13	47	75	39	29	—	7	5 352	—	463	40	—	—
I alt	3 334	5 979	1 744	2 212	4 573	1 151	41	181	187	623	8 968	194	652	24	408	50 345	256	3 378	1 461	—	76
I uken	30	109	36	295	175	94	—	37	27	47	676	11	151	—	25	3 511	40	—	25	—	2