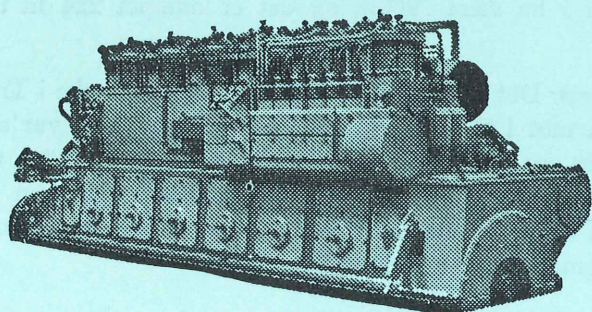
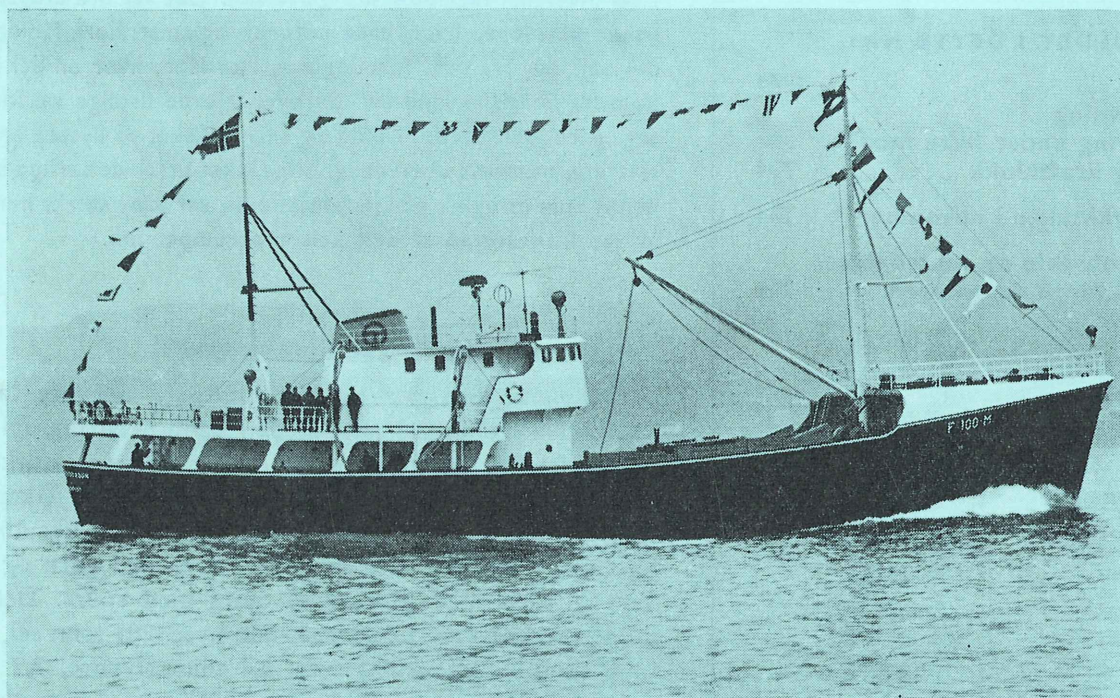


FISKEETS GANG

UTGITT AV FISKERIDIREKTØREN, BERGEN



M/S «Hugo Trygvason»,
Trygve Olsen, Havøysund med
WICHMANN dieselmotor
type 8 ACAT-1200 HK.

WICHMANN dieselmotorene er bygget spesielt som framdriftsmotorer med hydraulisk styrt kopling og vripropell. De leveres i 2 serier DC og ACA seriene, i størrelser fra 90-1350 HK.

Kort byggelengde og lav høyde gjør WICHMANN motorer spesielt velegnet også til tomotor anlegg i bilferger o.l.

WICHMANN
MOTORFABRIKKA'S
WICHMANN

Rubbestadneset

9. DESEMBER 1965

49

FISKETS GANG

9. DESEMBER 1965 · 51. ÅRGANG

49

AV INNHOLDET I DETTE NR.:

	Side
Fiskerilovgivning	
Lanterneføring under fiske med ringnot og kraftblokk	734
Stortingstrykksaker i november . .	734
De vanlige boreale og subtropiske haiarter i Nord-Atlanteren	739

Ansvarlig utgiver:
FISKERIDIREKTØREN
Redaktør:
kontorsjef Håvard Angerman
FISKETS GANG's adresse:
Fiskeridirektoratet
Rådstuplass 10
Bergen
Telefon: 30 300
UTKOMMER HVER TORSDAG

Abonnement kan tegnes ved alle poststeder ved innbetaling av abonnementsbeløpet på postgiro-konto 69 181, eller på bankgiro-konto 15 152/82 og 31 938/84 eller direkte i Fiskeridirektoratets kassakontor.

Abonnementsprisen på Fiskets Gang er kr. 25,00 pr. år. Til Danmark, Island og Sverige kr. 25,00 pr. år. Øvrige utland kr. 31,00 pr. år. Pristariff for annonser kan fåes ved henvendelse til Fiskets Gang.

VED ETTERTRYKK FRA FISKETS GANG MÅ
BLADET OPPGIS SOM KILDE

Fiskerioversikt for uken som endte 4. desember 1965.

I uken som endte 4. desember var det fortsatt adskillig værhindring i de sydlige distrikter, og litt værhindring i de sentrale vestlige og i de nordlige distrikter. Det tas forholdsvis bra med fisk i Finnmark og Troms, mest torsk. I Vesterålen foregår det garnfiske etter sei, i Andenes et vekslende sådan, i Bø ihvertfall foreløpig lite garnfiske. Det var bra utbytter av fisket på Møre, hvor både notbruk og småtrålere får en god del sei, og bra også for Sogn og Fjordane, hvor en del båter kom fra Shetland med hå. Sørover gjorde urolige værforhold seg mere gjeldende. Feitsild og småsildfisket på kysten er fortsatt lite, nærmest ubetydelig. Sildefisket utfor de sørlige landsdeler, som foregikk på Lindesnesfeltet, var påny sterkt hemmet av været, dessuten er deltakelsen skrumpet inn.

Fisk m.v. utenom sild, brisling og øyepål.

Finnmark: Det var litt værhindring, men ble landet i alt 2 390,4 tonn fisk mot 2 052,7 tonn uken før. I fisket deltok det 494 båter, hvorav 20 trålere, 462 motorfarkoster og 12 åpne båter, med tilsammen 2 401 mann. Uken før deltok i alt 565 båter med 1 944 mann. Av ukeutbyttet ble 566,2 tonn tatt med trål, 297 tonn med garn og not, 1 484,2 tonn med line og 43 tonn med snøre. Det ble landet 1 556,1 tonn torsk, 490 tonn hyse, 264 tonn sei, 33,6 tonn brosme, 9,8 tonn kveite, 5,4 tonn flyndre, 7,2 tonn steinbit, 16,9 tonn uer og 7,4 tonn blåkveite. Leverutbyttet oppgis å ha vært 796 hl og det er dampet 224 hl tran.

Troms: Det ble landet 1 053,8 tonn fisk og reke i Troms i uken mot 1 167,9 tonn uken før. Ukefangsten var sammensatt av 527,6 tonn torsk, 285,6 tonn sei, 73,9 tonn brosme, 104,5 tonn hyse, 9,7 tonn kveite, 5,7 tonn blåkveite, 0,8 tonn flyndre, 21,4 tonn uer, 2 tonn steinbit, 1,1 tonn lange og 21,3 tonn reke.

Vesterålen: Fra Bø meldes at det nå er slutt med notfisket. På seigarn ble det i uken oppfisket 16,2 tonn. Deltakelsen i dette fisket er liten, og det sies at utsiktene er dårlige. Andenes melder at det var smått på seigarn, men bra på line i uken, som ga i alt 160 tonn, hvorav 87,5 tonn sei, 17 tonn uer, 32 tonn hyse, 5,2 tonn torsk, 16 tonn brosme.

Sør-Helgeland—Sør-Trøndelag: I dette distrikt ble det i uken som endte 27. november landet 234,2 tonn ferskfisk, hvorav 53,3 tonn torsk, 144,3 tonn sei, 1,3 tonn lyr,

Fisk brakt i land i Finnmark i tiden 1. januar—4. des. 1965.

Fiskesort	Mengde	Anvendt til					
		Ising og frysing		Salting	Henging	Hermetikk	Oppmaling
		Rund	Filet				
Skrei	1 6 423	941	4 547	353	582	—	—
Loddetorsk . .	5 418 41	2 450	21 801	2 866	14 724	—	—
Annen torsk .	16 704	1 724	11 938	1 001	2 041	—	—
Hyse	32 447	4 458	25 413	193	2 383	—	—
Sei	24 807	2 915	14 250	1 917	5 410	—	315
Brosme	1 163	—	—	—	1 163	—	—
Kveite	287	287	—	—	—	—	—
Blåkveite . . .	343	343	—	—	—	—	—
Flyndre	328	328	—	—	—	—	—
Uer	1 373	1 373	—	—	—	—	—
Steinbit	1 257	1 257	—	—	—	—	—
Reke	407	407	—	—	—	—	—
Annen fisk . .	18	18	—	—	—	—	—
I alt	² 127 398	³ 16 501	77 949	6 330	⁴ 26 303	—	315
« pr. 5/12-64	114 835	15 129	52 320	5 944	23 772	—	17670
« pr. 7/12-63	120 831	20 853	54 501	4 323	40 119	—	1 035

¹ Damptran 753 hl. Rogn 349 hl, herav saltet 181 hl, fersk 168 hl.
² Lever 58598 hl. ³ Herav 131 tonn til dyrefor. ⁴ Herav rotskjær av skrei 5 tonn, av loddetorsk 1287 tonn, av annen torsk 82 tonn, av sei 766 tonn. ⁵ Damptran 10 055 hl. Rogn 481 hl, hvorav 395 hl saltet 169 hl fersk. ⁶ Herav 6 tonn til guano.

1,4 tonn lange, 5,1 tonn brosmes, 13,5 tonn hyse, 10,9 tonn kveite, 2,2 tonn uer og litt flyndre, steinbit, hå og annen fisk. Om fisket i siste uke i dette distrikt er det ikke noe spesielt å bemerke.

Levendefisk: Fra Levendefisklagets distrikt ble det i uken ført til Trondheim 40 tonn levende torsk, til Bergen 25 tonn, mens et fartøy begynte levering i Kristiansand S den 7. desember. Bergen ble for øvrig tilført 3 tonn levende torsk fra Sogn og Fjordane og 11,5 tonn levende småsei fra Rogaland, hvor samlet levendefiskutbytte i uken var 30 tonn. Hordaland hadde levendefiskutbytte i uken på 2,5 tonn torsk og 112 tonn småsei.

Møre og Romsdal: På Nordmøre ble det i uken som endte 27. november landet 662 tonn ferskfisk, hvorav 12,2 tonn torsk, 595,1 tonn sei, 0,5 tonn lyr, 10,1 tonn lange, 24,2 tonn brosmes, 10,8 tonn hyse, 1,8 tonn kveite, 0,2 tonn rødspette, 0,3 tonn uer, 1 tonn skate, 2,8 tonn hå og 3 tonn annen fisk. Også i siste uke falt fisket på Nordmøre heldig ut. Småtrålerne tok bra med sei — i uken ca. 300 tonn. Enn videre ble det fisket mellom 2 og 300 tonn sei med not, og det kom inn 3 bankbåter med 3, 7 og 16 tonn. Sunnmøre og Romsdal melder om ukefangst på 329,3

Fisk brakt i land i Troms i tiden 1. januar—4. des. 1965.

Fiskesort	Mengde	Anvendt til				
		Ising og frysing		Salting	Henging	Hermetikk
		Rund	Filet			
Skrei	14 273	483	1 437	1 772	581	—
Annen torsk .	8 628	1 463	3 837	2 054	1 274	—
Sei	14 432	223	5 842	1 196	7 171	—
Lange	189	12	96	44	37	—
Brosme	2 561	—	—	—	2 561	—
Hyse	2 343	1 106	876	—	361	—
Kveite	139	139	—	—	—	—
Blåkveite . . .	9 602	4 785	4 817	—	—	—
Flyndre	19	19	—	—	—	—
Uer	715	190	525	—	—	—
Steinbit	328	50	278	—	—	—
Størje	—	—	—	—	—	—
Pigghå	—	—	—	—	—	—
Reke	2 371	2 253	—	—	—	118
I alt	45 600	10 723	17 708	5 066	11 985	118
« pr. 5/12-64	46 047	6 814	17 942	6 482	14 325	484
« pr. 7/12-63	46 339	7 277	20 163	4 217	14 335	347

¹ Tran 1437 hl. Lever 1435 hl. Rogn 1503 hl, herav 100 hl saltet og 1403 hl fersk og hermetikk.

tonn. Også her spiller trålseien en viktig rolle. Det ble landet 205 tonn sei, 22 tonn torsk, 0,2 tonn lyr, 49,4 tonn lange, 32,2 tonn brosmes, 10 tonn hyse, 0,8 tonn kveite, 0,7 tonn flyndre, 3 tonn skate, 5 tonn hå og 1 tonn diverse fisk.

Fjerne farvann: Det meldes om en grønlandsbåt med 190 tonn saltfisk til Kristiansund N og om en til Måløydistriktet med 199,6 tonn. Imidlertid går en ut fra at begge disse har vært rapportert fra Ålesund tidligere. I rapportuken kom det til Ålesund fra Newfoundland 2 båter med 190 + 190 tonn saltfisk og 4 + 7 tonn frossen kveite. Dessuten kom 3 båter fra Vest-Grønland med 210 til 290 tonn saltfisk, tilsammen med 745 tonn. En meget stor Grønlandsfangst kom til Ålesund 7. desember. Det var en tidligere hvalbåt, nå «Koralen», som hadde 330 tonn saltfisk, 45 tonn frossen fiskefilet og 3 tonn kveite.

Sogn og Fjordane: Distriktet hadde samlet uke-tilgang på 516,7 tonn, men heri er iberegnet 199,6 tonn saltfisk pr. en Grønlandsbåt og 1,4 tonn saltet brosmes fra lokale båter. Av ferskfisk ble det landet 9,7 tonn torsk, 7 tonn hyse, 61,9 tonn sei, 4,7 tonn lyr, 8,5 tonn lange, 13,9 tonn brosmes, 0,3 tonn kveite, 1 tonn flyndre, 0,2 tonn uer, 0,9 tonn havål, 0,3 tonn skate, 204,1 tonn pigghå (vesentlig fra Shetland) og 5,1 tonn diverse fisk.

Fisk brakt i land i området Sør-Helgeland — Sør-Trøndelag, i tiden 1. januar—27. november 1965.¹

Fiskesort	Mengde	Anvendt til					Fiskemel og dyrefor
		Ising og frysing	Salting	Hen-ging	Her-me-tikk	Fiskemel og dyrefor	
Skrei	—	—	—	—	—	—	—
Annen torsk ...	² 5 611	3 436	240	1 855	56	24	—
Sei	6 629	3 021	895	1 832	100	781	—
Lyr	120	109	2	9	—	—	—
Lange	418	201	118	96	3	—	—
Blålange	55	30	9	16	—	—	—
Brosme.....	2 627	73	123	2 431	—	—	—
Hyse.....	808	760	—	41	7	—	—
Kveite	212	212	—	—	—	—	—
Rødspette	73	73	—	—	—	—	—
Mareflyndre ...	20	20	—	—	—	—	—
Ål	—	—	—	—	—	—	—
Uer	218	206	12	—	—	—	—
Steinbit	29	27	—	—	—	2	—
Skate og rokke.	25	25	—	—	—	—	—
Håbrann	—	—	—	—	—	—	—
Pigghå	2	2	—	—	—	—	—
Makrellstørje ..	129	129	—	—	—	—	—
Annen fisk.....	70	68	—	1	—	1	—
Hummer	—	—	—	—	—	—	—
Reke	—	—	—	—	—	—	—
Krabbe	—	—	—	—	—	—	—
I alt	³ 17 046	8 392	1 399	6 281	166	808	—

¹ I følge oppgaver fra Norges Råfisklag, Trondheim. ² Herav 3 tonn saltfisk o: 5 tonn rå fisk. ³ Lever 5 985 hl. Rogn 1899 hl, hvorav 1192 hl fersk, 707 hl saltet.

Hordaland: Ukefangsten inkl. omtalte 114,5 tonn levende fisk ble på 185 tonn. Av død fisk hadde en følgende: Sei og lyr 3 tonn, torsk 1 tonn, lange og brosmen 4 tonn, pigghå 57 tonn og diverse fisk 1,5 tonn, samt reke 4 tonn.

Rogaland: Ukens utbytte av fisk ble 50 tonn død og 30 tonn levende fisk av vanlige konsumtyper, enn videre 25 tonn pigghå.

Skagerakkysten: Her ble det av konsumfisk landet 45 tonn og av pigghå 30 tonn.

Oslofjorden: Fjordfisk melder i uken å ha mottatt 9 tonn fisk og 12 tonn pigghå.

Makrellfisket: Det foregikk i uken ikke noe ordi-nært makrellfiske. Derimot ble det av sildesnurperne tatt en del makrell på Lindesnesfeltet. Av denne ble 61 tonn benyttet til frysing.

Skalldyr: Av reke hadde Fjordfisk 5,5 tonn kokte og 5 tonn rå, Skagerakfisk 5 og 8 tonn, Rogaland

Fisk brakt i land i Møre og Romsdal i tiden 1. januar—27. november 1965.¹

Fiskesort	Mengde	Anvendt til					Fiskemel og dyrefor
		Ising og frysing	Salting	Hen-ging	Her-me-tikk	Fiskemel og dyrefor	
Skrei	⁴ 1 715	1 635	75	5	—	—	—
Annen torsk ...	19 395	2 042	16 525	76	752	—	—
Sei	25 574	10 940	10 587	765	260	3 022	—
Lyr	118	118	—	—	—	—	—
Lange	9 017	2 529	6 461	27	—	—	—
Blålange	1 093	—	1 093	—	—	—	—
Brosme.....	6 955	8	4 834	2 113	—	—	—
Hyse.....	2 110	1 976	62	—	72	—	—
Kveite	1 075	1 075	—	—	—	—	—
Rødspette	96	96	—	—	—	—	—
Mareflyndre ...	—	—	—	—	—	—	—
Ål	14	14	—	—	—	—	—
Uer	119	111	8	—	—	—	—
Steinbit	40	40	—	—	—	—	—
Skate og rokke.	280	280	—	—	—	—	—
Håbrand	—	—	—	—	—	—	—
Pigghå	1 934	1 934	—	—	—	—	—
Makrellstørje ..	4	4	—	—	—	—	—
Annen fisk.....	790	790	—	—	—	—	—
Hummer	29	29	—	—	—	—	—
Reke	—	—	—	—	—	—	—
Krabbe	320	90	—	—	230	—	—
I alt	² 70 678	⁶ 23 711	³ 9 645	2 986	1 314	3 022	—
Herav:							
Nordmøre	25 364	9 619	⁵ 10 184	2 495	44	3 022	—
Sunnmøre og Romsdal	45 314	14 092	⁵ 29 461	491	1 270	—	—
I alt 28/11 1964	64 676	24 776	36 711	1 224	1 548	420	—
« 30/11 1963	65 217	22 125	36 135	5 445	1 479	33	—

¹ Etter oppgaver fra Norges Råfisklag Sunnmøre og Romsdal Fiskesalslag. Omfatter også fisk fra fjerne farvann. Saltfisk er omregnet til sløyd hodekappet vekt ved å øke saltfiskvekten med 72%. ²Lever 7408 hl. ³Herav 3291 tonn saltfisk o:5661 tonn råfisk. ⁴Damptran 674 hl. Rogn 1249 hl, herav 111 hl saltet, 1 138 hl fersk. ⁵Herav 6997 tonn saltfisk o:12035 tonn råfisk. ⁶ Herav 59 tonn til filet.

Fiskesalslag 7 og 1 tonn. Enn videre melder Hordaland og 4 tonn reke, Troms og 21,3 tonn. Det er ikke meldt om ytterligere tilgang på krabbe. Derimot hadde følgende hummer: Sogn og Fjordane 5,3 tonn, Rogaland 1 tonn, Skagerakkysten 1 tonn og Fjordfisk 1 tonn.

Sild, brisling og øyepål.

Feitsild- og småsildfisket: Fisket i Nord-Norge i uken var ytterst smått. Det ble fisket 955 hl på Tanafj. i Finnmark og 1 130 hl på Helgelandsfeltene

**Fisk brakt i land i Sogn og Fjordane i tiden 1. januar—
27. november 1965.¹**

Fiskesort	I alt	Av dette til				
		Ising og frysing	salting	heng- ing	her- metikk	opp- maling
	tonn	tonn	tonn	tonn	tonn	tonn
Torsk	1 144	843	301	—	—	—
Sei	2 303	2 303	—	—	—	—
Lyr	213	213	—	—	—	—
Lange	2 163	—	2 163	—	—	—
Brosme	1 086	—	1 086	—	—	—
Hyse	378	378	—	—	—	—
Uer	27	8	19	—	—	—
Kveite	71	71	—	—	—	—
Rødspette	56	56	—	—	—	—
Skate	137	137	—	—	—	—
Pigghå	9 498	9 498	—	—	—	—
Makr.størje	193	193	—	—	—	—
Ål	48	48	—	—	—	—
Hummer	67	67	—	—	—	—
Reke	—	—	—	—	—	—
Krabbe	914	—	—	—	914	—
Annen fisk	384	384	—	—	—	—
I alt	18 682	14 199	23 569	—	914	—
« pr.28/11-64	17 501	15 654	1 652	136	—	59
« pr.30/11-63	21 006	18 076	2 408	522	—	—

¹ Etter oppgave fra Sogn og Fjordane Fiskesalslag.

² Herav 180 tonn saltfisk o: 310 tonn råfisk.

i Nordland = tilsammen 2 085 hl mot 13 455 hl uken før.

Nord-Trøndelag: Her foregår en del mussafiske med trål og not. I uken ble det tatt i alt 1 526 hl, hvorav 1 450 hl til hermetikk, 30 hl (stor sild) til innenlandsbruk og 46 hl blanding til mel og olje.

Buholmsråsa—Stad: Det er smått med fisket, som ga 666 hl feitsild og 568 hl småsild og mussa. Det ble saltet 314 hl feitsild og solgt til hermetikk 424 hl mussa. Enn videre ble det levert til mel og olje henholdsvis 64 og 124 hl, til agn 133 og 18 hl samt innenlandsbruk 155 og 20 hl.

Sør for Stad ble det i uken fisket 16 hl feitsild og 769 hl mussa. Sistnevnte ble brukt til hermetikk.

Fjordsild: Fjordfisk og Skagerakfisk hadde hver sitt tonn av denne vare i uken.

Brisling: I distriktet Buholmsråsa—Stad ble det i uken levert 718 hl (= 3 590 skjegger) brisling til hermetikk som mussa og likedan levert 394 hl til mel og olje.

Makrellfisket.¹

Anvendelse	1965		1964
	i tiden 22/11-27/11	I alt pr. 27/11	I alt pr. 28/11
	tonn	tonn	tonn
Fersk innenlands	1	4 023	4 216
Fersk eksport	—	1 340	902
Frysing, rund	18	4 415	2 568
Frysing, filetert	9	782	555
Frysing, sløyd	—	4 876	2 052
Salting	5	1 179	2 953
Hermetikk	46	1 210	3 054
Agn	2	2 277	1 737
Fórmel	—	126 000	26 127
Røking	—	500	216
Diverse	—	4	12
I alt	81	146 606	44 392

¹ Etter oppgaver fra Norges Makrellag S/L.

Fisket i Nordsjøen/Skagerak: Værforholdene med stadig sørøstlig kuling ga liten anledning til notfiske på feltene langs landets sørspiss. Enkelte dager ble det anledning til kortere driftstid, og det ble tatt en del sild samt makrell på Lindesnesfeltet. Ukens sildeutbytte ble i henhold til oppgave fra Sild- og Brislingsalslaget 10 513 hl, hvorav til mel og olje 4 457 hl, til eksport fersk 4 985 hl, konsum 31 hl og salting 1 040 hl. Enn videre hadde en utbytte på 4 616 hl øyepål og annet, hvorav 3 720 hl til dyre- og fiskefór og 896 hl til mel og olje. Det kan også opplyses at distriktene nord for Stad hadde fangst av 2 999 hl øyepål, som ble benyttet til melfabrikasjon. I Randesund og Egersund ble det også levert noen tusen hektoliter makrell til mel og olje.

Summary.

The weather conditions during the week ending December 4th were reported to be adverse off southern Norway but reasonable in central western and in northern districts.

Finnmark had landings of 2 390 tons of white fish compared with 2 053 tons the preceeding week. The week's landings included 1 556 tons of cod and other fish species. In Troms 528 tons of cod and 526 tons of other fish species were landed. The landings were about hundred tons higher in the preceeding week.

The Møre district reports of considerable landings of saithe by small trawlers and also of purse seine net catches of saithe. Some deep sea long line catches

were also landed and consisted mainly of ling and cusk.

Five vessels arrived at Aalesund from Newfoundland and Greenland waters with aggregate catches of 1 125 tons of salted cod and 11 tons of frozen halibut. Arrival on Tuesday the 7th is also reported for the longline vessel "Koralen", a former whaler, with 330 tons of salted cod, 45 tons of frozen fish filet and 3 tons of frozen halibut. The catch is believed to be one of the largest ever landed by any Norwegian longliner. Its value amounts to about 1,3 mill. kroner.

The herring catches in coastal and fjord waters as well as in Skagerak and in the North Sea were small. Easterly gales hampered the operations in the southern areas.

FG FISKERILOVGIVNING

Lanterneføring under fiske med ringnot og kraftblokk.

Med hjemmel i lov om foranstaltninger til betrygning av skipsnavigering av 21. august 1914, § 1, jfr. kgl. resolusjon av 5. april 1963, jfr. de internasjonale sjøveisregler, regel 13 a, har Sjøfartsdirektoratet den 23. november 1965 bestemt:

I

I tillegg til de lanterner og signalfigurer som er påbudt i de internasjonale sjøveisreglers regel 9, kan fartøyer som fisker med ringnot og kraftblokk føre 2 gule, (amber) rundtlysende lanterner på eller over styrehustaket. Den nederste lanterne skal plasseres i en høyde av minst 1,52 meter og den øverste i en høyde av minst 2,44 meter over sidelanternene, den øverste anbrakt loddrett over den nederste. Disse lanterner skal være synlig horisonten rundt i en avstand av minst 2 n. mil og skal blinke vekselvis omtrent en gang i sekundet. Disse signaler skal bare vises når et fartøy har ringnoten i sjøen.

II

Disse bestemmelser trer i kraft den 1. januar 1966, kl. 12.00 norsk tid.

FG STORTINGSTRYKKSAKER

Av interesse for fiskerinæringen

Mottatt i november.

Forhandlinger i Stortinget nr. 9.

Sak nr. 1. 27. oktober 1965.

Spm. fra repr. Gilleberg om årsaken til meddelt konsesjon for nytt fryserianlegg i Tromsø.

St.prp. nr. 12 (1965-66).

Forhøyelse av bevilgningen på statsbudsjettet for 1965 under kap. 1 076, pristilskott m. m. post 70, Tilskott til fiskeredskaper, agn m. m. og post 71, Tilskott til støtte av torske- og sildefisket.

St.prp. nr. 25 (1965-66).

Forhøyelse av bevilgningen på statsbudsjettet for 1965 under kap. 1 070, post 7, Tilskott til redningsselskaper og kap. 1 070, post 79, Flytting fra utvær.

Forhandlinger i Stortinget nr. 45-46.

9. november 1965.

III. 1. Innstilling fra sjøfarts- og fiskerikomiteen om bevilgning til Fiskeridirektoratet (budsjett-innst. S.nr. 7).

St.meld. nr. 20 (1965-66).

Offentlige fond m. m.

Beretning og regnskap 1964.

Forhandlinger i Stortinget nr. 46.

10. november 1965.

Innstilling fra sjøfarts- og fiskerikomiteen om bevilgning til drift av undersøkelsesfartøyer (budsjett-innst. S.nr. 8).

Innstilling fra sjøfarts- og fiskerikomiteen om bevilgning til Statens biologiske stasjon, Flødevigen, og til elektorniske navigasjonshjelpemidler (budsjett-innst. S.nr. 47).

Innstilling fra sjøfarts- og fiskerikomiteen om bevilgning til praktiske fiskeforsøk og undervisning av fiskere (budsjett-innst. S.nr. 48).

Innstilling fra sjøfarts- og fiskerikomiteen om bevilgning til fiskeriinspektørene (budsjett-innst. S.nr. 49).

Innstilling fra sjøfarts- og fiskerikomiteen om en del bevilgninger under saltvannsfiskeriene (budsjett-innst. S.nr. 50).

Innstilling fra sjøfarts- og fiskerikomiteen om bevilgning til Statens Fiskarbank (budsjett-innst. S.nr. 51).

Innstilling fra sjøfarts- og fiskerikomiteen om bevilgning til Samvirkekonsulentene (budsjett-innst. S.nr. 47).

Innstilling fra sjøfarts- og fiskerikomiteen om bevilgning til Statens Fiskeredskapsimport (budsjett-innst. S.nr. 75).

Innstilling fra sjøfarts- og fiskerikomiteen om en del bevilgninger under saltvannsfiskeriene (budsjett-innst. S.nr. 84).

Forhandlinger i Stortinget nr. 47.

10. november 1965.

Innstilling fra sjøfarts- og fiskerikomiteen om bevilgning til Statens Fryseri, Ålesund (budsjett-innst. S.nr. 85).

S.nr. 4 (1965-66).

Innberetning fra valgkomiteen om sammensetningen av Stortingets faste komiteer.

St.meld. nr. 1 (1965-66).

Om nasjonalbudsjettet 1966.

St.meld. nr. 2 (1965-66).

Statsregnskapet for budsjett-terminen 1964. Annen del.

Fisket etter sild og industrifisk samt brisling og makrell i uken 29/11—4/12 og pr. 4/12 1965.

	I uken	I alt	Brukt til							
			Fersk, ising		Frysing		Salting	Hermetikk	Dyre- og fiskefôr	Mel og olje
			Eksport	Innenl.	Konsum	Agn				
<i>Feitsildfiskernes Salgslag, Harstadkontoret (Grense Jakobselv — Buholmsråsa)</i>	HI	HI	HI	HI	HI	HI	HI	HI	HI	HI
Feitsild	1 245	889 172	—	1 776	—	32 718	13 895	609	—	840 174
Småsilde	2 882	1 051 747	—	—	—	2 508	538	7 568	—	1 041 133
Lodde	—	2 240 454	—	—	—	168	—	—	—	2 240 286
Øyepål og annet ...	25	2 065	—	—	—	—	—	—	—	2 065
I alt	4 152	4 183 438	—	1 776	—	35 394	14 433	8 177	—	4 123 658
<i>Feitsildfiskernes Salgslag, Trondheimskontoret. (Buholmsråsa—Stad)</i>										
Nordsjøsilde	—	625 702	—	—	—	—	—	—	—	625 702
Feitsild	66	105 182	—	7 139	616	37 631	10 924	365	258	48 249
Småsilde	586	85 754	—	496	66	1 123	203	52 974	986	29 906
Øyepål og annet ...	2 999	164 539	—	—	—	—	—	—	232	164 307
I alt	3 651	981 177	—	7 635	682	38 754	11 127	53 339	1 476	868 164
<i>Sild- og brislingsalaget. (Sør for Stad)</i>										
Nordsjøsilde	10 513	5 785 370	22 100	358	62 530	—	5 782	15 012	—	5 679 588
Feitsild	16	9 926	—	3 774	182	1 636	3 052	495	—	787
Småsilde	769	87 253	—	3 761	2	68	255	73 117	—	10 050
Tobis	—	49 209	—	—	—	—	—	—	—	49 209
Øyepål og annet ...	4 616	592 711	—	—	—	—	—	—	147 148	445 563
I alt	15 914	6 524 469	22 100	7 893	62 714	1 704	9 089	88 624	147 148	6 185 197
I alt:										
Nordsjøsilde	10 513	6 411 072	22 100	358	62 530	—	5 782	15 012	—	6 305 290
Feitsild	1 327	1 004 280	—	12 689	798	71 985	27 871	1 469	258	889 210
Småsilde	4 237	1 224 754	—	4 257	68	3 699	996	133 659	986	1 081 089
Vintersilde	—	2 434 408	218 381	18 288	—	26 383	173 764	59 021	—	1 938 571
Islandssilde	—	378 589	—	—	—	—	37 589	—	—	341 000
Fjordsilde	2 826 ²⁾	6 764	776	5 073	—	—	574	269	—	72
Silde i alt ¹⁾	18 903	11 459 867	241 257	40 665	63 396	102 067	246 576	209 430	1 244	10 555 232
Lodde	—	2 240 454	—	—	—	168	—	—	—	2 240 286
Tobis	—	49 209	—	—	—	—	—	—	—	49 209
Øyepål og annet ...	7 640	759 315	—	—	—	—	—	—	147 380	611 935
I alt	7 640	3 048 978	—	—	—	168	—	—	147 380	2 901 430
Brisling, skjeeper... Makrell, tonn	1 112 —	582 277 146 887	4 266 1 340	23 4 016	— 10 519	76 2 275	— 1 173	538 390 1 151	—	39 522 126 413

¹ Da summene også tar med vintersilde, islandssilde og fjordsilde er den ikke i samsvar med summen av mengdene under de oppførte omsetningslag. ² Inkl. ettermelding.

Fiskerinytt fra utlandet

Peruansk fiskemelproduksjon.

I første halvår 1965 utgjorde Perus fiskemelproduksjon 879 000 tonn sammenlignet med 870 000 tonn til samme tidsrom i 1964. I juli falt fisket uheldig ut og brakte bare 12 000 tonn mot 84 000 tonn i juli i fjor. I august ble fisket innstilt for å skåne bestanden. Da flåten gikk ut igjen i september støtte den ikke som vanlig på anchovetastimer. Det sies at anchovetaen befinner seg i sydligere farvann, hvilket synes å være bekreftet av en ny massedød blant guanofugler og pelikaner.

Det antas at endringer i de oseanografiske forhold har bevirket en forskyvning og frossenfisk. Fartøyene er dessuten fiskeriene sorterer inn under, har erklært seg beredt til nærmere å gjennomgå forslag etrelate den fisk som er passende til enheter har kjøleinnretninger ombord retting i Egypt av greske fiskeriforetakender vil bli hilst velkommen, spesielt hvis de befatter seg med utnyttelse av forekomstene i Rødehavet. tualiteten av et slikt bredere fiskerifrikanske kystland som en privat utviklingshjelp. Denne storindustri, som er døpt «Adoni», til Port Harcourt. I

Nigeria forsynt med råfisk til en herholdes fersk med knust is i kjølerom under ning i anchovetastimenes opptreden.

Massedød blant guanofuglene fant også sted i 1925 og 1939, altså på tidspunkt da fiskemelindustrien ikke var blitt til. I 1957 gjorde industrien bruk av 325 000 tonn anchoveta, men samme år døde anslagsvis 20 mill. fugl av sult. Vitenskapsmannen Forbes antydte allerede i 1911 at en ukjent strøm med høyere temperatur virket slik at anchovetastimene holdt seg lenger ute til havs og på dypere vann. Samme fenomen ble iaktatt av Murphy i 1963 og Vogt i 1939. Det nasjonale guanoselskap framholdt imidlertid at fugledøden var en følge av den utvidete fiskemelindustri, men kunne ikke gi noen nærmere forklaring eller bevise det vitenskapelig.



NOTENESGATEN 2 — AALESUND
Sentralbord: 2828 Telegramadresse: TRYGD

A S Sildefiskernes Fabrikklag

SLOTTSGT. 3, BERGEN

Produksjon av

**Sildolje, Sildemel og
Limvannskonsentrat**

Fabrikker: Egersund, Horsøy, Florø, Moltustranda

SKAGERAKFISK S/L

KRISTIANSAND S

Sentralbord 26 510 Telegr.adr.: Skagerakfisk

Eksport av hummer, reker, fisk og
hermetiske reker

Sleipner-Motoren

er alltid foran Gullmedalje 1930

SLEIPNER MOTORFABRIK A/S
FREDRIKSTAD TELEFON 5805



EKKOLODD, SONAR OG RADIOTELEFONER

Eksport av
alle sorter
SILD - FISK
Kjølelagere



Telefoner:
11 192, 11 191
Telex 2124
Telegr. Hausviko
BERGEN

S a Jglo - Haugesund

Til tjeneste

K. & J. SÆTVEIT A.S - BERGEN

Telefonsentral 19627 Telegramadr. «Kittel»
Engrossetning og eksport av sild og fisk
Spesialitet i sesongen: Laks og ørret

Sveits' innførsel av fersk og frossen saltvannsfisk i oktober 1965.

Nedenunder gis en oppgave over Sveits' innførsel av fersk og frossen saltvannsfisk i oktober 1965 og i tiden januar/oktober 1965:

	Oktober		Januar/oktober	
	tonn	sv.frs.	tonn	sv.frs.
Norge..	72,7	172 235	809,4	1 987 393
Danmark..	275,9	1 037 573	4 309,6	12 033 536
Vest-Tyskland	32,5	95 907	350,6	1 003 299
Frankrike..	10,0	35 675	78,5	364 349
Italia	19,5	67 852	86,2	274 910
Nederland	52,4	311 917	522,1	3 305 963
Belg./Lux.	0,6	1 141	8,1	72 444
Spania..	1,8	8 952	7,2	34 372
Portugal	0,4	2 764	43,2	96 600
Sverige	0,01	25	0,1	2 163
Hellas..	0,4	2 555	7,7	32 199
Marokko	0,4	1 770	1,0	4 626
Senegal	0,3	1 262	1,4	6 705
Canada	2,3	11 009	27,8	129 553
Island..	—	—	3,0	6 314
Ceylon	—	—	0,05	7 613
Malaysia..	—	—	0,02	2 235
Tunesia	—	—	0,07	28
Japan	—	—	0,02	1 118
Sør-Afrika	—	—	8,0	20 430
Storbritannia..	—	—	2,8	12 892
China..	—	—	0,1	850
Israel	—	—	0,01	418
Kenya..	—	—	0,01	200
Thailand	—	—	0,2	1 103
Sør-Korea..	—	—	2,4	19 440
Australia	—	—	4,0	8 835
Total 1965	469,0	1 750 637	5 305,4	19 429 688
Total 1964	461,6	1 585 503	5 081,8	16 420 832

Dessuten kom det fra Norge i oktober 1965 8 kg laks til en verdi av sv.frs. 248.

Chiles fiskemelproduksjon.

Fra januar til utgangen av august i år ble det i Chile utnyttet 301 410 tonn anchoveta av fiskemelfabrikkene i Arica, Pisagua og Iquique. I samme tidsrom i fjor utgjorde råstoffmengden 676 605 tonn og i 1963 414 912 tonn. I hele 1964 utgjorde råstofftilgangen 909 694 tonn, i 1963 536 356 tonn og i 1962 424 308 tonn.

Melproduksjonen i inneværende års først åtte måneder beløp seg til 51 067 tonn sammenlignet med 115 112 og 72 582 tonn i de samme perioder av 1964 og 1963.

Russisk frossen sild til Vest-Tyskland.

«AFZ» (20. november) melder at også Sovjetunionen befinner seg blant leverandørene til den vesttyske fiskeindustri. Den 12. november ankom et russisk skip til Bremerhaven med 1 200 tonn frossen sild, som stammet fra russiske fabrikk-

skip. Varen var pakket i kartonger med 30 kilos innhold og var blitt innlastet i Murmansk. I desember ventes det nok en liknende russisk forsendelse. Importører av denne for industrien meget nødvendige sild var i Bremerhaven grossistfirmaet Adolf Kuhirt OHG og Norda i Hamburg.

Det opplyses at en kom i kontakt med leverandørene på Anugamessen, og at forretningen ble avviklet ved mellomkomst av den sovjetiske handelskommissjon i Köln. Forsendelsen inneholdt sild av beste kvalitet til en relativt gunstig pris.

Shetland og det norske snurpefisket.

Lerwick town council vil ikke foreta seg noe ytterligere i anledning av det norske snurpefisket i området.

Visse av rådets medlemmer har nylig gitt uttrykk for bekymringer, idet de frykter at det intense norske snurpefiske

skal ødelegge det lokale drivgarnsfiske, og de har spurt Department of Agriculture and Fisheries om dettes iakttakelser.

Departementet har svart at ettersom fangstene ble tatt i internasjonale farvann av utenlandske skip og ble landet utenlands, lot det seg bare gjøre å regulere fisket ad internasjonal vei gjennom North East Atlantic Fisheries Commission.

Departementet forsikret byrået at det var blitt tatt skritt til at statistikk over fangsten ville bli gjenstand for ekspertstudium, og at resultatet av undersøkelsene ville bli stillet til disposisjon. («Fish Trades Gazette» 20. november).

Klippfisk til nødstedte land fra Canada.

I sommer befullmektiget den canadiske regjering et fiskeriforsyningsutvalg til å kjøpe klippfisk av 1964-produksjon i Nova Scotia for å fordele denne i ly av et canadisk hjelpeprogram for land som lider av næringsmiddelangel. Det dreier seg om en bevilgning på \$ 310 000. Fisken var opprinnelig bestemt for Den Dominakanske Republik, men kom på grunn av uroen der, ikke lenger enn til Halifax. De canadiske klippfiskeeksportører meddelte at den politiske situasjon i det karibiske område hadde forminsket klippfiskeeksporten («Commercial Fisheries Review»).

Pilchardsesongen i Sør-Afrika.

Fiskefangsten på Kap-Vestkysten utgjorde til slutten av juli, altså ved sesongens slutt, 222 920 tonn pilchards, 44 753 tonn hestemakrell og 43 967 tonn makrell = tilsammen 311 640 tonn. I samme tidsrom ble det fisket 129 457 tonn ansjos, slik at fangsten i dette område ved sesongens slutt var 441 097 tonn. Ansjosfisket kan fortsette til slutten av september. I fjor ble det til slutten av juli fisket 469 404 tonn, nemlig 282 301 tonn pilchard, 22 121 tonn hestemakrell, 57 222 tonn makrell og 25 709 tonn ansjos.

I det nevnte tidsrom ble det i år produsert 102 117 short tons fiskemel, 4 276 194 gallons fiskeolje, 2,9 mill. pund pilchardhermetikk, 9,5 mill. pund hermetikk av hestemakrell, 9,9 mill. pund av makrell, eller tilsammen 22,3 mill. pund fiskekonserves. («The South African Shipping News» and «Fishing Industry Review»):

Gresk-egyptisk fiskerisamarbeide?

Det greske tidsskrift «Alicia» (november) skriver at det har kjennskap til at den egyptiske regjering etter at URSS har trukket seg ut av et program for utvikling av fiskerier i fellesskap med Egypt, nå henvender seg til den greske regjering. Den akter å finne ut om det er muligheter for fiskerisamarbeid mellom de to land.

Dessuten meldes det fra Cairo, at oppretting i Egypt av greske fiskeriforetakender vil bli hilst velkommen, spesielt hvis de befatter seg med utnyttelse av forekomstene i Rødehavet.

Det kan tilføyes at de relevante egyptiske kretser med henvisning til eventualiteten av et slikt bredere fiskerisamarbeid har understreket at den egyptiske regjering har besluttet blant annet å fortsette med en fullstendig reorganisasjon av fiskelagunene i Egypt i forståelse av at disse blir bemannet med greske teknikere og arbeidere.

Det foreligger ingen opplysninger om hvorvidt svampefisket kommer til å bli innbefattet i samarbeidet eller om den nåværende ordning vedkommende svampefisket skal stå ved makt.

Det bygges hekktrålere til Nigeria i Tyskland.

«AFZ» (20. november) opplyser at Krupp bygger moderne fiskeflåter til afrikanske kystland som en privat utviklingshjelp. Denne storindustri, som med A/G Weser og Seebeckwerft forføyer over to store skipsbygningsforetakender, skaffet seg i 1957 fothold også i Rönnebeck, hvor han overtok et innenlandsk skipsverft som filial til sitt Ruhrorter Schiffswerft.

I Rönnebecker-filialen ble det i 1964 for Etiopia bygget 4 hekkfangere, som med sine 25 meters lengde og 7 meters bredde var litt større enn kutterne er her til lands. Nigeria bestilte tre lignende. Det første på 148 brt., som har lasterom for 500 kurver fisk, har i disse dager foretatt fangstprøvetur med trål syd av Helgoland.

En tysk besetning vil føre skipet, som er døpt «Adoni», til Port Harcourt. I desember og januar skal de to neste hekkfangere leveres. Disse skip skal holde Nigeria forsynt med råfisk til en hermetikk- og fiskemelfabrikk. Fangsten skal holdes fersk med knust is i kjølerom under fartøyenes seksdøgns turer i tropiske farvann.

Det hollandske sildefiske.

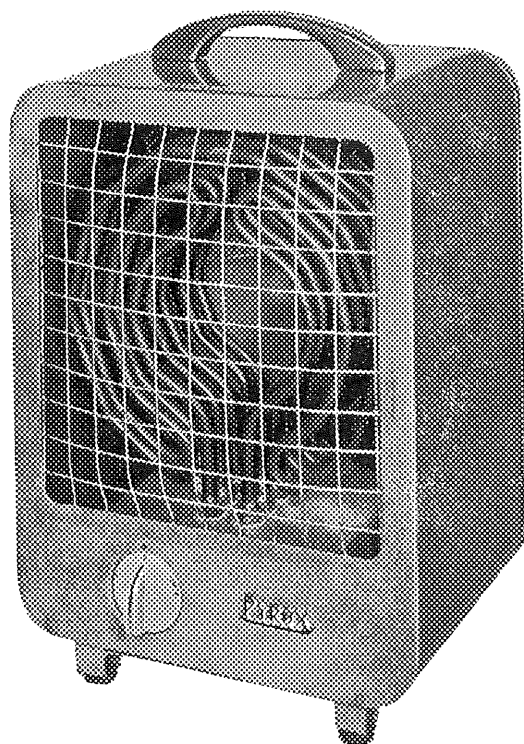
I uken som endte 27. november ble det i hollandske havner landet 5 472 tønner sjøpakket nordsjøsild mot i samme uke i fjor 16 941 tønner.

I sesongen fra 31. mai til 27. november har det vært landet i alt 69 136 tønner matjessild, 119 783 tønner fullsild, 141 301 tønner rundsaltet vare og 5 063 tønner tomsild = tilsammen 335 283 tønner mot 469 589 tønner i fjor.

Elektrisk

VARMLUFTSVIFTE

**Sprutsikker utførelse. Korrosjonsbestandig.
Godkjent også for våte rom.**



Anvendelsesområder

Oppvarming av verksteder – fabrikklokaler – lagre – drivhus og anleggsbaracker m. m.

Nottørking – uttørking av hus – klæstørking m. m.
Avriming av kjøle- og fryserom.

Pris fra kr. 490.—

STR. FRA 3-5 KW
KAN OGSÅ
MONTERES FOR VEGG

PYROX

A/S PYROX

Telefon 57 570 – Sandviksvei 110 – Bergen

DE VANLIGSTE BOREALE OG SUB-TROPISKE HAIARTER I NORD-ATLANTEREN

Av

OLAV AASEN og SIGMUND MYKLEVOLL

Fiskeridirektoratets Havforskningsinstitutt

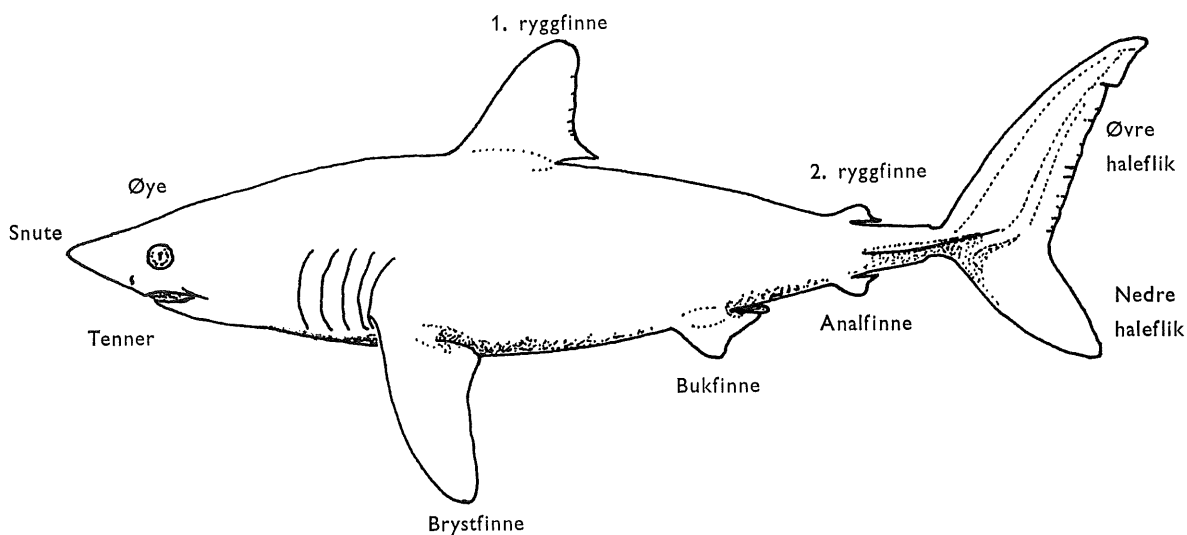
INNLEDNING

I denne oversikten er der gitt korte beskrivelser med illustrasjoner av de vanligste haiartene fløytlinefiskerne kan vente å treffe på i de sub-tropiske og sub-boreale områder av Nord-Atlanteren. I nedenstående figur er angitt de viktigste karakterer som er omtalt i teksten.

Hvis det norske haifiske ekspanderer i disse områdene, vil fiskerne utvilsomt treffe på en rekke

haiarter som ikke er beskrevet her. Det er for eksempel ytterligere tre arter av hammerhai i atlantiske farvann. Oversikten er ment som en foreløpig hjelp.

Latinske navn er valgt i samsvar med Bigelow og Schroeder: «Sharks» i «Fishes of the Western North Atlantic». Figurene er omtegnet etter samme verk.



Figur 1

1. Særlige kjennetegn

Sidekjøl ved haleroten. En liten sekundær sidekjøl på halen er karakteristisk for arten. Forkanten av første ryggfinne er like over festet til brystfinnene. Tennene er spisst kjegleformet med to små dentikler ved basis.

2. Farge

Mørk blågrå på oversiden. Buksiden er hvit. Der forekommer (sjelden) pigmentforskyvninger, slik at fisken får et «fregnet» utseende.

3. Størrelse

Håbrannens lengde ved fødsel er funnet å være omkring 72 cm. Den oppnår en maksimal lengde på 2,80 m. En bestemmer alderen ved hjelp av år-ringer i ryggvirvlene; hittil er bare få hvirvler undersøkt, men det er klart at håbrannen når en alder av minst 20 år, kanskje 30 år. Gjennomsnittlig veier håbrannen 12 kg ved 1 m; 36 kg ved 1,5 m; 76 kg ved 2 m og omkring 160 kg ved 2,5 m.

4. Utviklingsstadier

Man antar at håbrannen kaster unger hvert år. Parringstiden er om høsten (september/oktober) og yngletiden sent på våren (mai/juni). Antall unger i kullet varierer fra 1 til 5. Håbrannen er ovovivipar; ungene ligger fritt i uterus uten fast forbindelse med moren. Plommesekken blir absorbert og navlestrengen forsvinner helt mens fosteret ennå er lite (5,5 cm til 6 cm) og har vel utviklede ytre gjeller. Etter at plommesekken er fortært nærer den seg på de ubefruktede eggene som ligger omkring den med det resultat at magen sveller kolossalt (såkalt «eggeplommemage»). I tidlige stadier er også halsregionen

sterkt utvidet, og halen er mer asymmetrisk enn i voksne individer.

5. Levevis

Håbrannen er blitt beskrevet som en aktiv og hurtig svømmer i sin jakt etter bytte, men på kroken gjør den bare svak motstand og den er ikke spretten som makrellhaien. På stille dager kan den sees i overflaten med forreste ryggfinne over vannet, men den er også tatt på bunnen på torske- og kveiteliner. Man vet at den minst går ned til 250 meters dyp, hvor mye dypere den kan gå er ukjent.

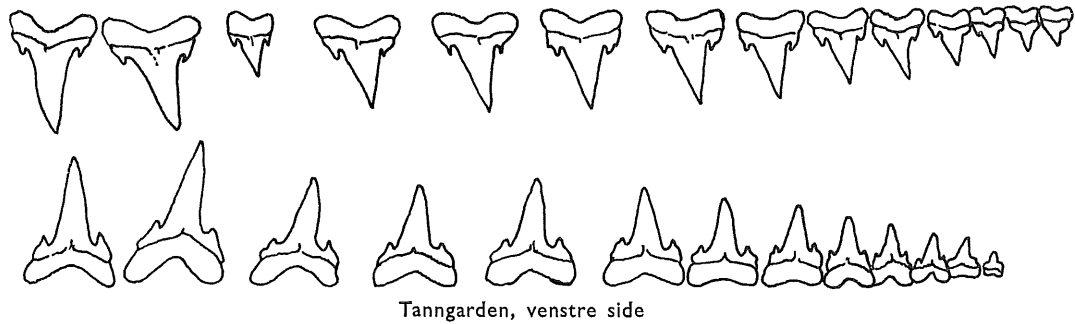
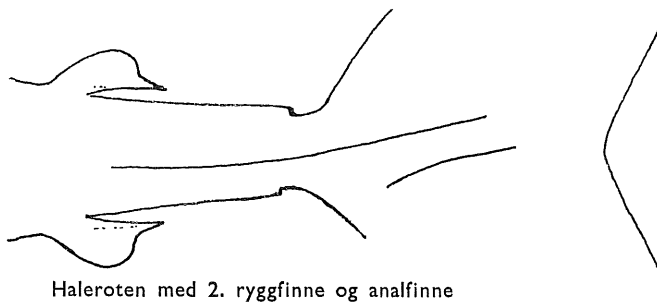
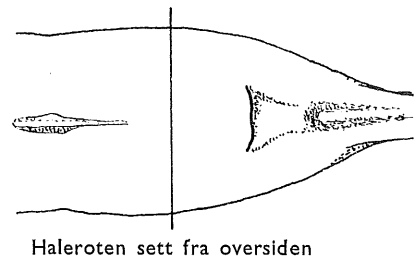
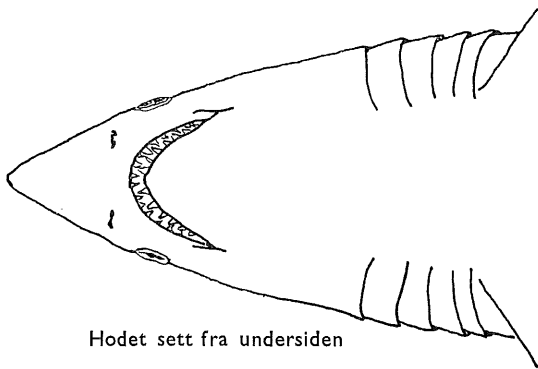
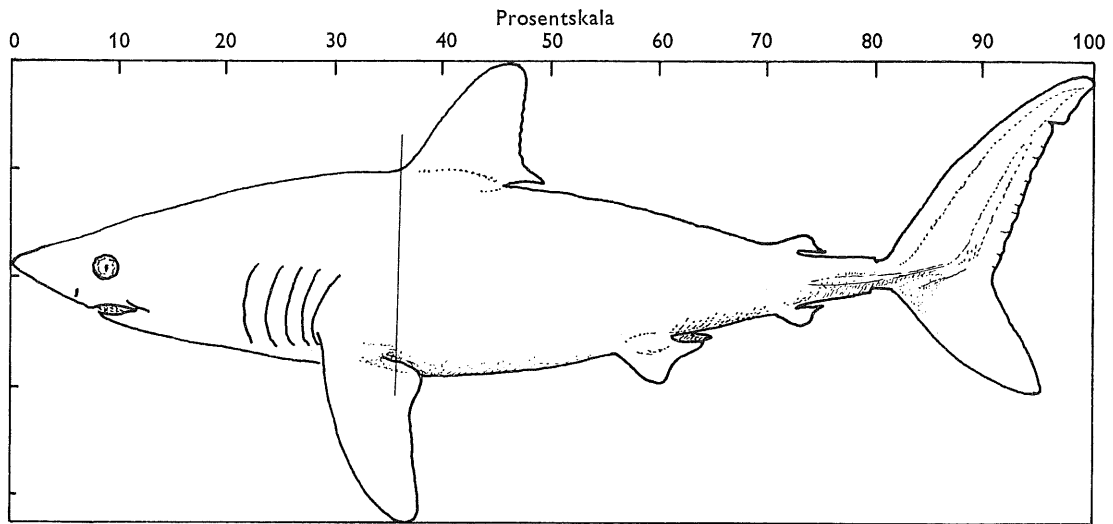
Gravide hunner er tatt på så vidt forskjellige lokaliteter i Øst-Atlanteren at det er tydelig at den kaster ungene hvor som helst i sitt utbredelsesområde her. Dette er trolig tilfelle i Vest-Atlanteren også, fra Ny-England til Flemish Cap.

Den ernærer seg hovedsakelig av makrell, sild og sardiner, men veider også torsk, lysing og andre torskefisker, samt flyndre, blekksprut, pigghå og St. Petersfisk. Den har den utidige vane å gjøre raid på rundfiskliner, hvor den tar med seg både fisk, krok og forsyn.

6. Utbredelse

Kystnære farvann i den tempererte del av Nord-Atlanteren. I øst vanlig fra Middelhavet og Nordvest-Afrika til Færøyane og Sør-Norge. Mindre vanlig langs Nord-Norge og Murmanskysten. I vest finnes den fra St. Lawrence-gulven og New Foundlandsbankene sørover til New Jersey og Nord-Carolina (Cape Hatteras).

I Stillehavet finnes der nær beslektede arter langs California-kysten og nord til sørlige Alaska, fra Kamchatka til Japan, og i Australia — New Zealand-området.



Figur 2. Håbrann *Lamna nasus*

1. Særlige kjennetegn

Sidekjøl ved haleroten, spiss snute, forkant av første ryggfinne tydelig bak festet for brystfinnerne. Tennene er svært lange, dolkformete med glatte kanter, og forrest i munnen med svak S-kurvatur.

2. Farge

Koboltblå overside og melkehvit underside. Etter døden falmer ryggsiden til blågrå.

3. Størrelse

En mener at makrellhaien kan nå en lengde av 4 meter. Den lengste som er målt var omkring 3,70 meter, tatt ved Kanariøyene. Den største fra Vest-Atlanteren målte 3,20 meter. Den veier gjennomsnittlig 10 kg ved 1 m lengde; 30 kg ved 1,5 m; 70 kg ved 2 m; 135 kg ved 2,5 m; 280 kg ved 3 m. Hannene blir kjønnsmodne ved ca. 1,80 m, hunnene ved kanskje noe større lengde.

4. Utviklingsstadier

Fostrene er — som håbrannen — utstyrt med en fyldig «eggeplommeme» som den fyller med ubefruktede egg når deres egen plommesekk er fortært. Ved fødselen er de ganske store i forhold til moren. Det kan bli opptil 10 i kullet.

5. Levevis

Makrellhaien er en av de livligste og kraftigste svømmere blant haiene og den gjør høye hopp opp i luften, både i det fri og særlig når den kjemper for å komme av kroken. Den er derfor et populært

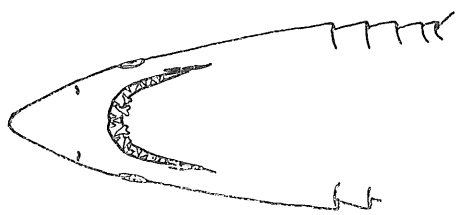
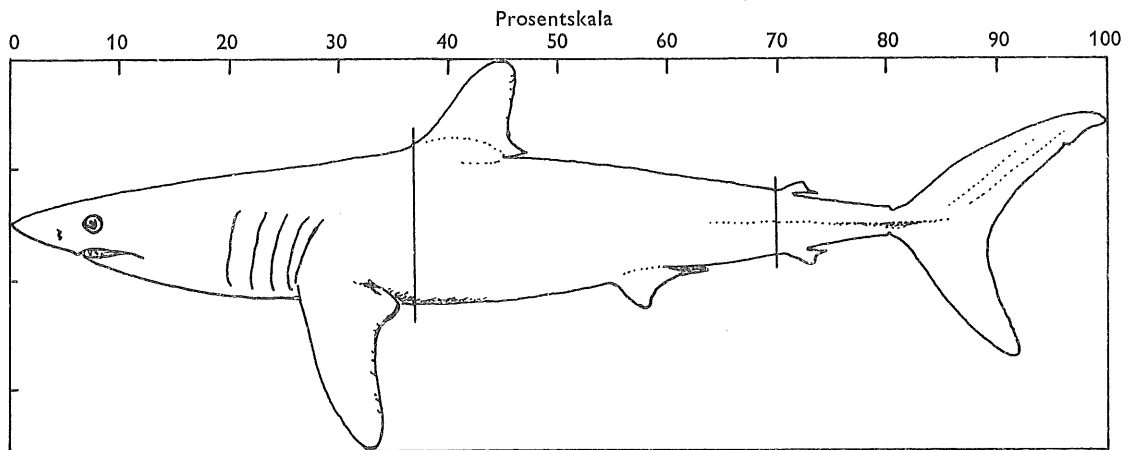
objekt for hai-sportsfiskerne. Den holder seg helst høyt i sjøen og kan på stille dager sees svømmende med forreste ryggfinne og øvre haleflik over vannet. Den er tatt på line ned til vel 200 m dyp.

Den parrings- og yngletid er ukjent, men en går ut fra at den følger samme skjema som håbrannen.

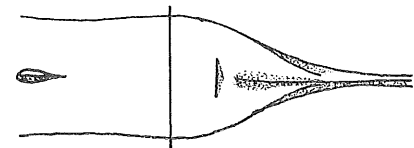
Når det gjelder spisevanene vet et at den jager mindre stimpfisk, som makrellfisker og sildearter blant annet. Men også større fisk: sverdfisk hører med i kosten, den er en av de få fisker som våger seg i basketak med denne farlige fekter (*Xiphias gladius*). Antakelig ernærer den seg på bleksprut også når anledningen byr seg. Også små delfiner er observert i mageinnholdet.

6. Utbredelse

Arten er oseanisk og forekommer i tropiske og sub-tropiske områder av Atlanterhavet. Streifer om sommeren også inn i tempererte soner. I Øst-Atlanteren er streifere registrert sørover til St. Helena og Ascencion og nordover til Norges sørkyst, vanlig er den på strekningen tropisk Vest-Afrika til Iberia-halvøya, og i Middelhavet hvor den beskrives som «vanlig» og «tallrik» i flere strøk. En av de vanligste haiarter ved Kanariøyene, Madeira og Azorene, ikke så tallrik ved Bermuda. I Vest-Atlanteren forekommer den fra Gulf of Maine til Rio de Janeiro. Den er fanget i Mexico-gulven og er til tider hyppig gjest i Bahamastrøket, sannsynligvis spredt over hele det Karibiske område. Den påtreffes sjelden når temperaturen synker under 15°C. I Midt-Atlanteren finnes den i spredte forekomster.



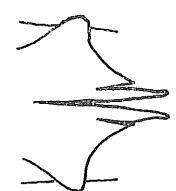
Hodet sett fra undersiden



Haleroten sett fra oversiden



Venstre nesebor



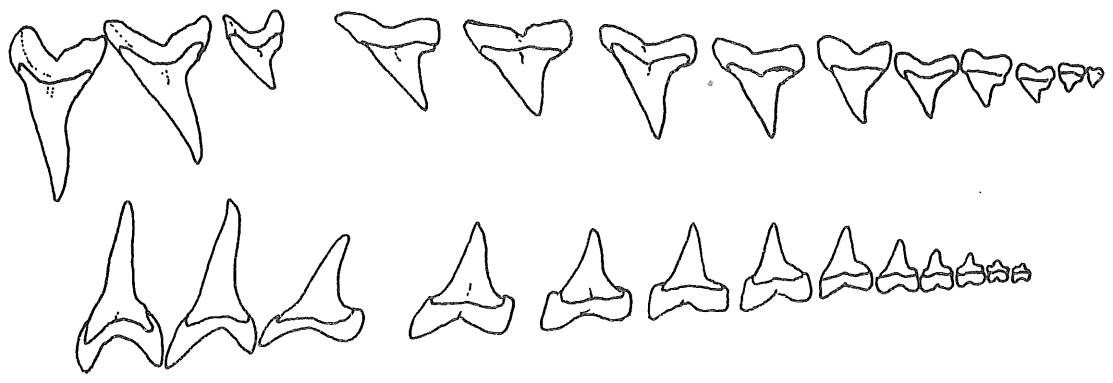
Bukfinner og claspers



2. ryggfinne og analfinne



Tverrsnitt av haleroten



Tanngarden, venstre side

Figur 3. Makrellhai *Isurus oxyrinchus*

1. Særlige kjennetegn

Menneskeeterhaien har sidekjøl på haleroten. Butt snute. Tennene er store, triangulære med grove sagtakker. Forkant av første ryggfinne bak festet for brystfinnene. Bakfliken av annen ryggfinne over forkanten av analfinnen.

2. Farge

Skiferbrun til skifergrå eller blygrå på oversiden. Undersiden er skittenhvit med (vanligvis) en sort flekk ved festet for brystfinnene. Der forekommer eksemplarer med betydelig lysere overside.

3. Størrelse

Flere menneskeeterhaier som er observert i sjøen er blitt anslått til vel 12 m (40 fot), men den lengste man har sikre måledata for var 11,13 m. Den ble tatt ved Australia. Den nest største man vet er fanget ble anslått til vel 9 m. Disse må betraktes som kjemper av arten, for de største etter disse var en på 6,40 m og to på mellom 5,50 til 6,00 m. Den minste som er registrert målte 1,60 m.

Forholdet mellom lengde og vekt gir følgende data et inntrykk av: 272 kg — 2,51 m; 436 kg — 2,95 m; 453 kg — 3,66 m; 427 kg — 3,71 m; 590 kg — 3,96 m; og 3 223 kg — 6,40 m, leveren av sistnevnte veide 456 kg. Alle data er fra fisk fanget i Atlanterhavet. Disse data, sammen med måle- og veie-data fra andre hav viser en meget stor individuell kondisjonsvarians.

Størrelsen ved kjønnsmodning kan også variere mye. De to gravide hunner som er registrert var 4,50 m og 5,70 m lange, likeledes var gonadene på en 4,42 m han store, mens hanner på 3,65 til 3,80 m ikke viste tegn til kjønnsmodning. At hunner på opp til 4,72 m hverken har hatt fostre eller store egg antyder at kjønnsmodning neppe nåes før ved en lengde av 4 m.

4. Utviklingsstadier

Man vet lite om menneskeeterhaiens forplantningsbiologi. De få fostre som hittil er registrert målte

fra ca. 20 cm til 61,6 cm. En hai, sannsynligvis av denne art, tatt i Middelhavet, inneholdt 9 unger, hver på om lag 60 cm lengde.

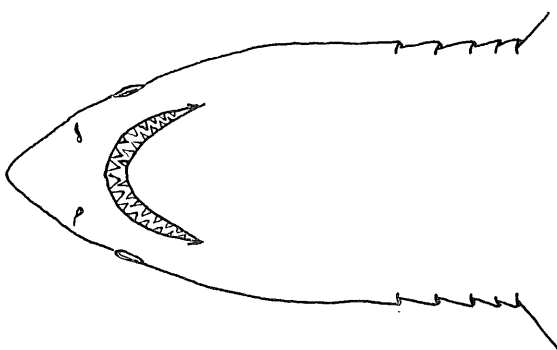
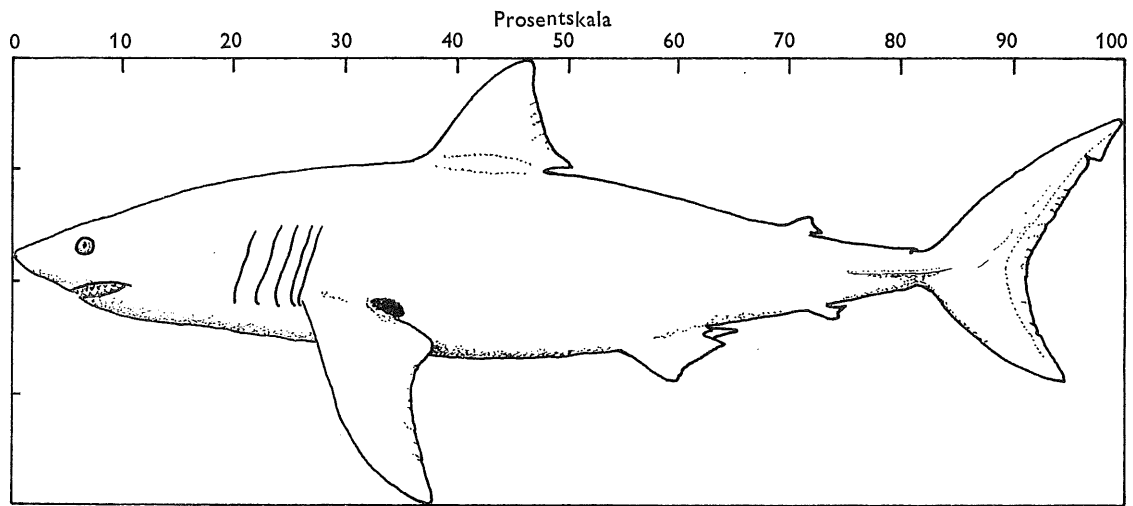
5. Levevis

Menneskeeterhaien er en kraftig svømmer og den kan kjempe vilt imot når den blir fanget. Det har også hendt at den har gått til angrep på båten etter at den har gått på kroken eller er blitt harpunert. Men den har ikke makrellhaiens evne til å hoppe. Selv om den er en typisk oseanisk fisk hender det rett ofte at den tar turen innaskjærs og helt inn til strendene: menneskeetere er fanget inne i Sandy Hook Bay og i kilenøter langs kysten av Massachusetts og Cape Cod, bare få meter fra land, en ble harpunert på 3 meters dyp. De fleste som er fanget er tatt i overflaten eller høyt i sjøen, men ett stort eksemplar ble tatt på 700 favner nord av Cuba. Den svømmer gjerne med første ryggfinne over vannet.

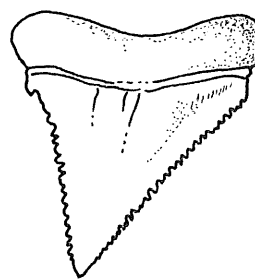
Den er meget rovgrisk, og stor fisk som f. eks. annen hai på opptil 7 fots lengde går hele ned, i en menneskeeterhai fant man en sjøløve på ca. 50 kg. Annen sel, stør og tuna er funnet i eksemplarer på ikke mer enn 2,50 m. Havskilpadde er vanlig kost på sydligere breddegrader. Men den jager også blekksprut og mange slags småfisk. Den kan også gjøre skade på fiskeredskaper, hvilket bevises av en menneskeeterhai tatt i Massachusetts Bay: kjevne var pyntet med kroker og forsyn og i magen fant man pigghå, tydeligvis hadde spist av lina. En menneskeeterhai fra Florida hadde spist to brunhai (hver på ca. 2 m) av lina før den selv bet på kroken og møtte sin skjebne. Den viser seg også som åtsel-spiser: i Australia har man funnet rester av hest, sau og gris og annet avfall fra søppellekterne i magen på menneskeeterhaier.

6. Utbredelse

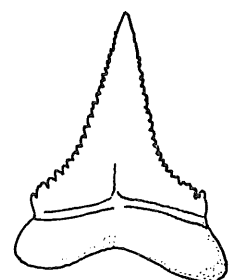
Oseanisk, finnes i de tropiske, sub-tropiske og varm-tempererte belter i alle hav. Den er meget uregelmessig i sin opptreden, synes å være mest tallrik omkring Australia, men ingen steder i større mengder.



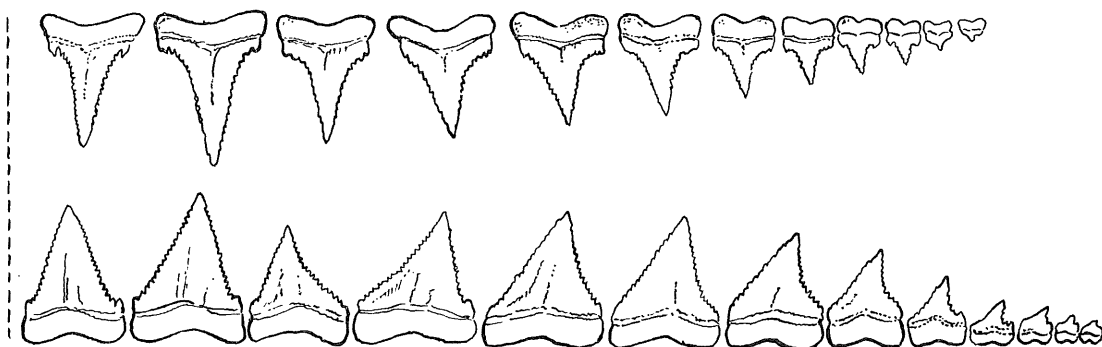
Hodet sett fra undersiden



Fjerde tann fra overkjeven



Tredje tann fra underkjeven



Tanngården, høyre side

Figur 4. Menneskeeterhai *Carcharodon carcharias*

1. Særlige kjennetegn

Den enormt forlengede øvre haleflik gjør den vanlige revehaien lett kjennelig fra alle andre haier i Atlanteren, unntatt dens nære slektning, storøyd revehai. Den skilles fra sistnevnte ved sine meget mindre øyne, kortere snute og ved at bakkanten av første ryggfinne er tydelig foran forkanten av bukfinnene. En annen forskjell er at den har omkring 20 tenner på hver side i hver kjeve mot ca. 10 i storøyd revehai

2. Farge

Ryggsiden varierer mellom skiferbrun, blågrå og lysegrå, ofte med metallglans. Buksiden er lysere, unntatt snutepartiet og brystfinnene.

3. Størrelse

Maksimumslengde 6 m eller mer, 4 til 5 m vanlig størrelse. Å dømme etter størrelsen av hunner med fostre og hanner med store claspers (parringsorgan) ser det ut som den ikke er kjønnsmoden før den er ca. 4,25 m lang. Størrelsen ved fødselen varierer sterkt. Man har funnet frittlevende unger på ned til 1,17 m og fostre på opptil 1,55 m, mange unger på 1,20 m til 1,50 m er tatt ved Woods Hole, Massachusetts. En har altfor få måle- og veie-data til å si noe sikkert om forholdet mellom lengde og vekt men en kan antyde en rundvekt på 75 kg ved 3 m, 170 kg ved 4 m, 280 kg ved 5 m, og en maksimumsvekt på noe omkring 450 kg.

4. Utviklingsstadier

Man vet lite om fosterutviklingen. Embryo-halen er like lang, relativt sett, som hos voksne individer. Øyets relativt avtagende vekst etter fødselen antyder at det er forholdsvis større i fosteret. Antall fostre er tydeligvis mindre enn i mange andre oovivipare arter, de rapporterer en har om gravide hunner nevner fra to opptil fire fostre. Men ungene er tilsvarende større ved fødselen, i et 4,70 meters mor-dyr fant en to fostre som var 1,50 og 1,55 m lange.

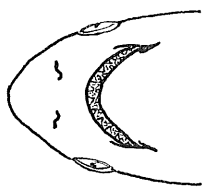
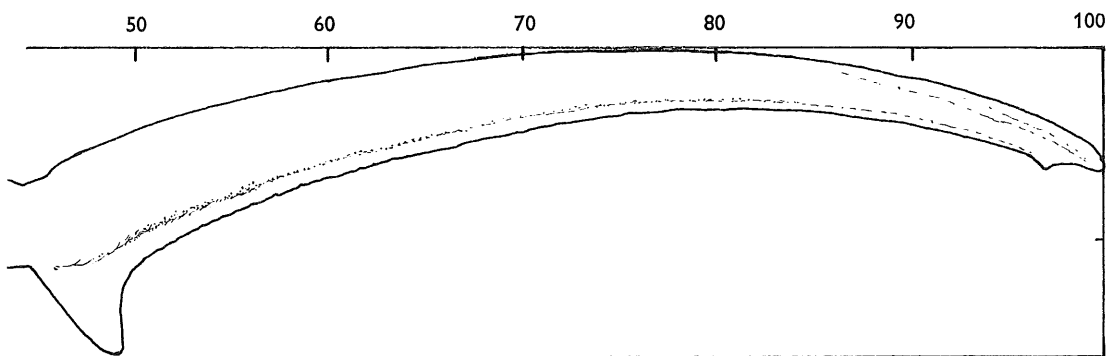
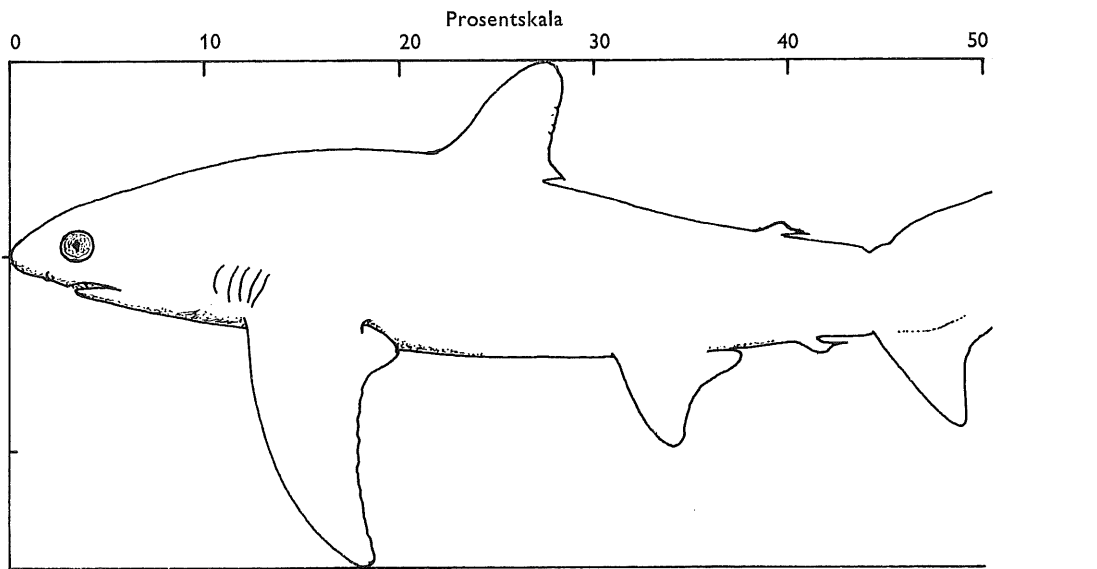
Andre unger, kanskje fra mindre mødre, er atskillig mindre ved fødselen etter flere frittlevende eksemplarer å dømme.

5. Levevis

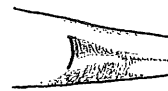
Pelagisk. Kommer av og til opp under land i sin jakt på fiskestimer. Den kan gjøre veldige hopp klar av overflaten. Den lever hovedsakelig av mindre stimfisk. I Nordvest-Atlanteren er det helst makrell, forskjellige sildefisker (*Alosa* sp.), menhaden (*Brevoortia tyrannus*) og bluefish (*Pomatomus* sp.) som står på menyen, og den sluker disse i store mengder. Bonito (*Sarda* sp.) og blekksprut er også inkludert i kosten. I europeiske farvann jager den også hornjel (*Belone belone*), og sardiner. På jakt etter mat pisker den sjøen med halen mens den svømmer rundt stimene og skremmer fisken tettere sammen, for så å jage rett på med gapende kjeft og sluke de som faller den i munnen. Iblant kan flere revehaier arbeide sammen. Det er sannsynlig at den føder ungene hvor som helst i sitt utbredelsesområde, svært små eksemplarer er tatt både ved Florida og ved Ny-Englandkysten. Man vet ingenting om paringstiden eller når ungene blir født.

6. Utbredelse

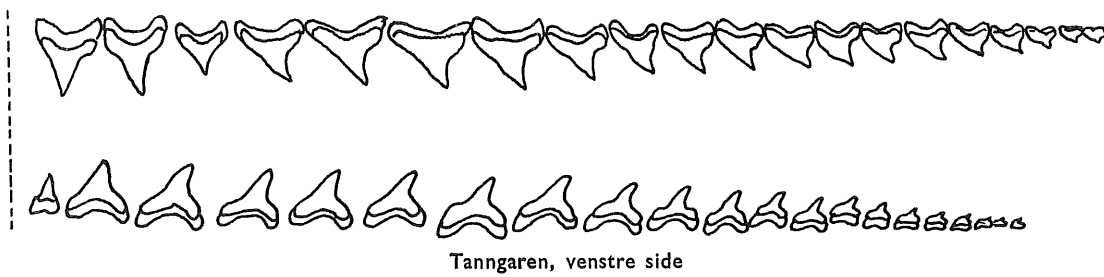
Vanlig i varm-tempererte og sub-tropiske strøk. I Øst-Atlanteren, vanlig nord til Irlands sørkyst, sjeldnere i Nordsjøen, streifindivider til norskekysten og helt inn i Kattegat. Også utbredt i Middelhavet. Sørover rapportert fra Madeira og Kapp Det Gode Håp. I Vest-Atlanteren kjent fra Nova Scotia og St. Lawrence-gulven til Brazil og nordlige Argentina. På USA's østkyst opptrer den i størst antall utfor sørlige Ny-England, og blir beskrevet som den vanligste hai på kontinentalsokkelen utfor Block Island, hvor den ankommer i mai, er tallrikest i juni og trekker bort igjen ut på høsten. Dens nordlige utbredelse avtar når vinteren setter inn, ellers er intet kjent om årstidenes innflytelse på dens vandringer.



Hodet sett fra undersiden



Haleroten sett fra oversiden



Figur 5. Vanlig revehai *Alopias vulpinus*

1. Særlige kjennetegn

Denne arten skiller fra den vanlige revehaien ved sine store øyne og lange snute. Bakkanten av første ryggfinne overlapper forkanten av bukfinnene og den andre ryggfinnen sitter betydelig lenger fremme enn analfinnen. Der er ca. 10 tenner på hver side i hver kjeve.

2. Farge

Musegrå over og knapt lysere under. Bakkantene av første ryggfinne, brystfinnene og bukfinnene er mørkere.

3. Størrelse

En antar at den kan bli like stor som den vanlige revehaien, noe over 6 meter. Et eksemplar på 5,49 m er tatt nord av Cuba, nær Havana.

4. Utviklingsstadier

Et foster, tatt ut av sin hornkapsel, hadde allerede den karakteristiske lange øvre haleflik, mens den fremdeles hadde vel utviklede ytre gjeller og en stor plommesekk. Et annet foster på 63,2 cm total lengde var tydeligvis fullbåret og klar for fødselen, bare

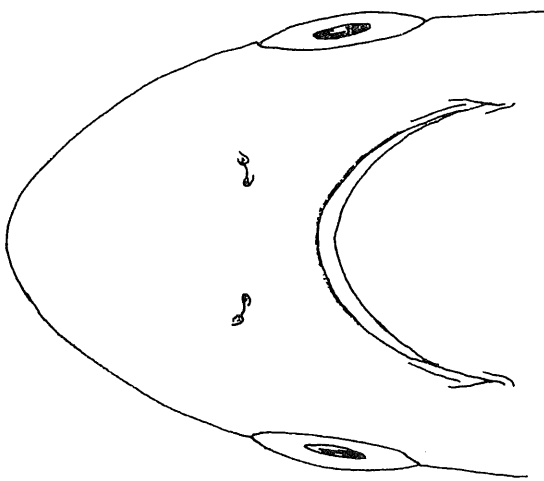
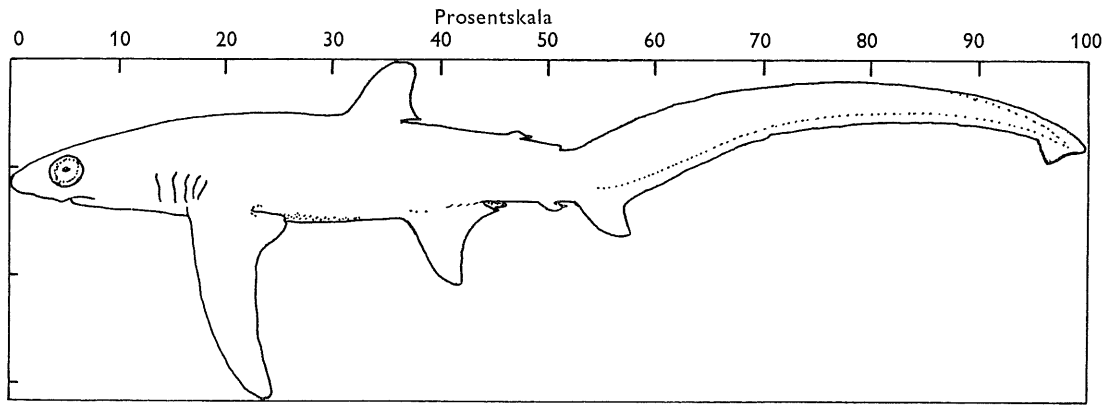
et tydelig arr minnet om navlestrengen. Øynene er relativt større i fostrene, hvilket er vanlig hos haiene. Fostrenes størrelse ved fødselen antyder at det er få i hvert kull.

5. Levevis

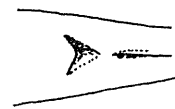
Man vet intet bestemt om den atlantiske storøyde revehaiens vaner. Dens enorme øyne og fargen (nesten like mørk på buksiden som på ryggen) antyder at den er en dypvannsfisk, liksom dens kinesiske slektning *Alopias profundis* (Nakamura), 1935. Men den opptrer også høyt i sjøen, helt i overflaten iblant. En kjenner til et eksemplar som er harpunert, og flere er tatt på fløytline fra 50 m til 150 m dyp.

6. Utbredelse

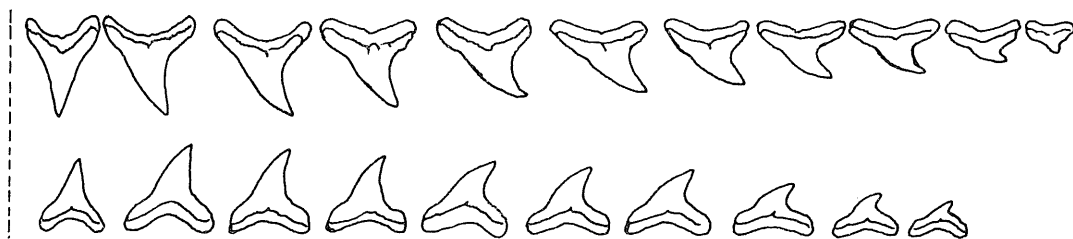
Arten er utbredt i det tropiske og sub-tropiske Atlanterhav. Den ble først rapportert fra Madeira i 1840, og er så ikke nevnt igjen før i 1941, da et eksemplar ble fanget ved Englewood på Floridas vestkyst. I de senere år er det tatt en del eksemplarer av norske fløytlinefiskere både i Øst- og Vest-Atlanteren, så det er ikke sikkert at arten er så sjelden.



Venstre nesebor



Haleroten sett fra oversiden



Tanngarden, venstre side

Figur 6. Storøyd revehai *Alopias superciliosus*

Norges utførsel av sjøprodukter fra 1. januar til 13. november og uken som endte 13. november 1965. Tonn.

750

TOLLSTEDER	Fersk storsild	Fersk vårsild	Fersk sild og brisling ellers	Fersk sild og brisling i alt	Fersk laks	Fersk kveite	Fersk rød-spette	Fersk hyse	Fersk torsk	Fersk lyr og sei	Fersk lange	Fersk makrell	Fersk makrell-størje	Fersk pigghå	Fersk håbrann	Fersk skate og rokke	Fersk ål	Annen fersk fisk	Fersk fisk i alt	Frossen storsild	Frossen vårsild
	1101	1102	1103	11	1201	1202	1203	1204	1205	1206	1207	1208	1209	1210	1211	1212	1213	1214	12	1301	1302
	Stat. nr. 0301. 151	Stat. nr. 0301. 152	Stat. nr. 0301. 153-159	Stat. nr. 0301. 151-159	Stat. nr. 0301. 010	Stat. nr. 0301. 051	Stat. nr. 0301. 052	Stat. nr. 0301. 102	Stat. nr. 0301. 103	Stat. nr. 0301. 104-105	Stat. nr. 0301. 107	Stat. nr. 0301. 181	Stat. nr. 0301. 182	Stat. nr. 0301. 185	Stat. nr. 0301. 186	Stat. nr. 0301. 187	Stat. nr. 0301. 191	Stat. nr. 0301.	Stat. nr. 0301.	Stat. nr. 0301. 351	Stat. nr. 0301. 352
03 Fredrikstad	—	—	25	25	—	—	—	—	—	15	—	—	—	15	—	—	191	—	222	—	—
06 Oslo	—	—	—	—	60	18	7	119	43	—	—	—	14	43	2	7	1	6	322	—	—
27 Kristiansand	—	—	513	513	77	5	—	22	1	1	1 170	—	—	128	9	15	16	117	1 562	—	—
31 Egersund	—	—	760	760	—	—	—	—	—	127	—	56	—	—	—	—	36	2	221	—	—
33 Stavanger	—	14	877	891	26	—	10	17	56	121	—	182	—	206	10	72	23	302	1 024	—	—
35 Kopervik	—	—	6	6	—	—	—	—	—	—	—	106	—	—	—	—	4	—	110	—	—
36 Haugesund	—	—	—	—	—	—	—	—	—	—	—	—	—	107	—	12	—	31	151	—	—
38 Bergen	5	7	166	177	34	35	77	965	470	421	64	54	908	865	38	44	82	247	4 305	1 019	166
39 Florø	—	—	—	—	—	—	—	—	—	—	—	—	—	3	—	—	—	1	4	118	66
61 Måløy	—	3	67	70	3	15	11	16	45	42	—	3	171	1 669	—	1	—	56	2 033	284	383
40 Ålesund	505	286	296	1 086	1	93	7	199	305	152	2 809	—	—	409	8	75	5	68	4 133	2 843	2 244
41 Molde	461	111	196	767	—	—	—	—	—	54	—	—	—	—	—	—	—	12	66	—	—
42 Kristiansund	1 750	630	—	2 380	1	17	1	25	24	—	—	—	—	50	—	15	30	3	165	802	299
43 Trondheim	8	—	—	8	136	256	120	493	200	53	13	—	—	—	1	—	—	59	1 331	659	319
51 Bodø	—	—	—	—	3	29	16	1	3	—	—	—	—	—	—	—	—	1	52	—	—
53 Svølvar	—	—	—	—	1	8	112	3	11	—	—	—	—	—	—	—	—	220	356	—	—
55 Tromsø	—	—	1	1	59	31	3	25	7	—	—	—	—	—	—	—	—	454	578	—	—
56 Hammerfest	—	—	—	—	54	14	2	—	3	89	—	—	—	—	—	—	—	—	161	—	—
58 Vardø	—	—	—	—	4	—	—	—	—	—	—	—	—	—	—	—	—	—	4	—	—
64 Andre	—	—	374	374	44	66	2	21	20	106	22	232	128	1	1	—	104	72	820	—	—
I alt	2 729	1 050	3 281	7 060	504	588	367	1 905	1 188	1 182	2 909	1 804	1 222	3 497	69	240	493	1 652	17 620	5 725	3 476
I uken	—	3	623	626	—	14	9	15	9	55	2	5	4	69	1	4	16	10	213	39	35

MERK: På grunn av avrunding av tallene til nærmeste hele tonn vil summen av utførselen over de enkelte tollsteder ikke alltid stemme med tallene for «i alt». Av samme grunn vil summen av utførselen av de spesifiserte vareslag over et tollsted heller ikke alltid stemme med tallene for utførselen i alt av vedkommende varegruppe over tollstedet.

TOLLSTEDER	Frossen sild ellers	Frossen sild i alt	Rund-frossen laks	Rund-frossen kveite	Rund-frossen makrell	Rund-frossen makrell-størje	Rund-frossen pigghå	Rund-frossen håbrann	Annen rund-frossen fisk	Rund-frossen fisk i alt	Fersk el. kjølt filet, hyse	Fersk el. kjølt filet ellers	Frossen hyse-filet	Frossen torsk-filet	Frossen sei-filet	Frossen steinbit-filet	Frossen uer-filet	Frossen sild-filet	Frossen filet ellers	Frossen filet i alt	Saltet torsk-fisk i alt	
	1303	1303	1401	1402	1403	1404	1405	1406	1407	14	15 x 1	15 x 2	1601	1602	1603	1604	1605	1606	1607	16	17 x 1	
	Stat. nr. 0301. 353-359	Stat. nr. 0301. 351-359	Stat. nr. 0301. 210	Stat. nr. 0301. 251	Stat. nr. 0301. 381	Stat. nr. 0301. 382	Stat. nr. 0001. 385	Stat. nr. 0301. 386	Stat. nr.	Stat. nr. 0301.	Stat. nr. 0301. 501	Stat. nr. 0301. 451, 459, 502-599	Stat. nr. 0301. 701	Stat. nr. 0301. 702	Stat. nr. 0301. 703	Stat. nr. 0301. 792	Stat. nr. 0301. 793	Stat. nr. 0301. 750	Stat. nr. 0301.	Stat. nr. 0301.	Stat. nr. 0302. 101-109	
03 Fredrikstad	—	—	—	—	—	—	—	—	—	—	—	—	—	—	—	—	—	—	—	—	—	
06 Oslo	—	—	25	5	—	—	—	2	8	36	1	9	—	40	—	—	1	—	—	41	—	
27 Kristiansand	22	22	4	—	1 776	—	2	9	22	1 813	—	27	—	—	24	—	—	47	115	186	40	
31 Egersund	99	99	—	—	397	—	15	4	227	643	—	16	—	—	—	—	—	—	—	—	—	
33 Stavanger	234	234	7	—	91	—	92	3	224	417	1	148	1	5	189	—	—	137	21	353	6	
35 Kopervik	143	143	—	—	77	—	2	—	—	78	—	—	—	—	—	—	—	—	—	—	—	
36 Haugesund	508	508	—	—	73	—	23	3	26	126	—	—	—	73	—	—	—	—	28	101	1	
38 Bergen	1 096	2 281	174	7	48	204	434	82	726	1 677	54	50	1 649	1 197	475	3	—	96	228	3 647	156	
39 Florø	—	184	—	—	—	—	—	—	1	1	—	—	—	—	—	—	—	6	—	6	—	
61 Måløy	—	9	13	5	—	—	2 455	2	462	2 938	—	—	—	2	—	—	—	22	16	39	151	
40 Ålesund	—	5 086	—	744	10	31	184	3 781	1 192	5 942	7	—	89	1 697	217	33	1	736	—	2 773	2 389	
41 Molde	—	—	—	—	—	—	—	—	7	7	—	—	7	—	40	—	14	184	—	245	5	
42 Kristiansund	16	1 117	37	—	25	—	—	47	178	287	4	2	862	2 058	2 726	858	146	2 021	64	8 737	1 729	
43 Trondheim	3	980	360	119	—	—	—	6	331	852	25	266	1 437	4 183	1 727	16	373	—	786	8 523	721	
51 Bodø	—	—	—	—	—	—	—	—	25	25	—	11	223	16	272	—	3	—	—	514	246	
53 Svølvar	—	—	—	8	—	—	—	1	319	328	2	41	300	1 959	3 706	6	87	—	1 256	7 315	379	
55 Tromsø	2	2	119	17	—	—	—	—	799	936	17	82	444	2 597	2 500	25	412	—	2 380	8 358	962	
56 Hammerfest	—	—	10	7	—	—	—	—	356	372	9	58	2 504	6 641	6 485	17	120	—	64	15 829	681	
58 Vardø	—	—	—	—	—	—	—	—	22	22	—	—	1 582	1 619	1 527	1	—	—	17	4 747	—	
64 Andre	282	282	3	46	2 994	—	—	12	—	364	3 419	—	111	283	829	638	1	2	4	618	2 375	29
I alt	2 414	11 615	753	957	5 492	235	3 274	3 919	5 289	19 919	120	821	9 381	22 845	20 599	950	1 158	3 252	5 593	63 788	7 495	
I uken	43	116	23	6	268	1	93	15	275	681	—	23	287	541	849	24	18	—	105	1 823	86	

F. G. nr. 49, 9. desember 1965

TOLLSTEDER	Saltet storsild og vårsild 1801	Saltet banksild 1802	Saltet islandsild 1803	Saltet sild ellers 1804	Saltet sild i alt 18	Annen saltet fisk i alt 19×1	Tørrfisk torsk 19×2	Tørrfisk sei 19×3	Tørrfisk ellers 19×4	Klippfisk torsk 19×5	Klippfisk lange 19×6	Klippfisk ellers 19×7	Røykt sild 19×8	Hummer 20×1	Reker 20×2	Selolje rå 20×3	Sild-olje, rå 20×4	Haitran 2101	Høgvit. hold. tran, olje 2102	Medisin-tran 2103	Veterinær-tran 2104
	Stat. nr. 0302. 201, 202	Stat. nr. 0302. 205	Stat. nr. 0302. 206	Stat. nr. 0302. 203, 204, 208, 209	Stat. nr. 0302. 201-206, 208-209	Stat. nr. 0302. 301-309	Stat. nr. 0302. 403-406	Stat. nr. 0302. 407-408	Stat. nr. 0302. 401, 402, 400	Stat. nr. 0302. 503	Stat. nr. 0302. 505	Stat. nr. 0302. 501, 502, 504, 509	Stat. nr. 0302. 602	Stat. nr. 0303. 100	Stat. nr. 0303. 308	Stat. nr. 1504. 300	Stat. nr. 1504. 400	Stat. nr. 1504. 501, 502	Stat. nr. 1504. 506	Stat. nr. 1504. 601	Stat. nr. 1504. 602
03 Fredrikstad	—	—	—	—	—	—	—	—	—	—	—	—	—	—	29	—	—	—	—	—	—
06 Oslo	—	—	—	—	—	—	—	1	—	15	—	1	—	21	123	22	72	78	—	—	491
27 Kristiansand	—	2	1	13	16	62	1	—	—	73	26	3	—	52	542	—	—	—	—	164	—
31 Egersund	—	—	—	—	—	—	—	—	—	—	—	—	—	—	215	—	16 551	—	—	—	—
33 Stavanger	83	51	63	5	202	9	—	—	—	—	—	—	—	60	926	—	—	—	—	—	—
35 Kopervik	109	1	13	—	123	12	—	—	—	—	—	—	—	—	4	—	66	14	—	—	—
36 Haugesund	802	10	681	13	1 507	258	—	—	—	—	—	—	24	—	77	—	1 702	—	—	—	—
38 Bergen	1 750	—	870	126	2 746	943	4 969	5 298	2 243	275	25	101	516	75	337	357	756	253	1	397	1 390
39 Florø	—	—	—	—	—	—	—	—	—	—	—	—	—	—	—	—	—	—	—	—	—
61 Måløy	—	—	—	—	—	—	—	—	14	275	75	109	—	—	—	—	—	—	—	—	—
40 Ålesund	195	—	11	—	206	70	280	568	254	10 526	2 798	4 427	1 077	—	118	2	360	80	11	592	2 256
41 Molde	264	—	—	—	264	—	—	—	—	15	—	—	—	—	—	—	—	—	—	—	—
42 Kristiansund	6	—	—	—	6	—	311	1 620	705	4 494	693	1 464	—	—	—	—	—	—	—	—	1 161
43 Trondheim	4	—	—	587	591	3	216	27	35	18	—	—	—	—	—	—	—	—	—	—	42
51 Bodø	—	—	—	—	—	—	597	46	30	566	2	37	—	—	—	—	—	—	36	—	—
53 Svolvær	—	—	—	—	—	21	1 771	555	314	—	—	—	—	—	—	—	—	—	—	—	—
55 Tromsø	—	—	—	8	8	—	286	650	170	1	—	—	—	—	—	—	—	—	—	—	—
56 Hammerfest	—	—	—	—	—	—	935	388	134	—	—	—	—	—	—	—	—	—	—	—	1
58 Vardø	—	—	—	—	—	—	—	—	—	—	—	—	—	—	—	—	—	—	—	—	—
64 Andre	25	36	1	14	77	3	87	13	18	—	—	—	—	—	—	—	—	—	—	—	—
I alt	3 238	101	1 641	767	5 746	1 381	9 455	9 168	3 917	16 257	3 620	6 142	1 617	222	4 078	911	21 467	545	12	1 155	5 343
I uken	30	—	42	15	87	2	473	294	135	195	55	196	23	6	36	6	2 737	20	—	25	160

TOLLSTEDER	Blank og br. bl. industri-tran og bl.tr. avt. tr. m. v. 2105	Tran i alt 21	Raff. etc. sjødyr- og fiskeoljer 22×1	Hermestisk brisling 2301	Hermestisk småsild røykt 2302	Kippers 2304	A. sild-hermetikk 2305	Melke 2306	Middags-hermetikk 2307	Annen fiske-hermetikk 2308	Fiske-hermetikk i alt 23	Fisk i halv-konserv. 24×1	Spesial-be-handlet sild 25×1	Sukkesaltet og annen saltet rogn (unt. røykt) 25×2	Skalldyr hermetikk 25×3	Silde-mel 25×4	Fiske-lever-mel 25×5	Annet fiske-mel 25×6	Tang- og taremel 25×7	Rogn utjenlig til menneske føde 25×8	Rå sel-skinn 25×9
	Stat. nr. 1504. 901-903	Stat. nr. 1504.	Stat. nr. 1504. 907-909, 1508.101	Stat. nr. 1604. 111-113	Stat. nr. 1604. 114-119	Stat. nr. 1604. 121	Stat. nr. 1604. 122-129	Stat. nr. 1604. 293	Stat. nr. 1604. 294-296	Stat. nr. 1604. 130-292, 299	Stat. nr. 1604.	Stat. nr. 1604. 310-499	Stat. nr. 1604. 821-829	Stat. nr. 0302. 709, 1604.893	Stat. nr. 1605. 110-191, 199	Stat. nr. 2301. 200	Stat. nr. 2301. 301	Stat. nr. 2301. 302	Stat. nr. 1405. 004	Stat. nr. 0515. 005	Stat. nr. 4301. 601-609
03 Fredrikstad	—	—	395	3	26	—	—	—	68	269	366	152	2	—	59	—	—	—	—	—	—
06 Oslo	2 918	3 651	—	11	13	—	17	—	11	2	53	43	—	2	27	—	—	120	—	—	13
27 Kristiansand	—	—	—	—	—	—	—	6	—	89	95	—	2	—	24	1 940	—	—	—	—	—
31 Egersund	—	—	—	—	—	—	—	—	—	—	—	—	—	—	—	38 587	—	—	—	—	—
33 Stavanger	—	—	—	4 151	6 889	1 594	9	131	113	739	13 627	269	29	—	523	561	49	99	49	—	—
35 Kopervik	—	14	—	—	—	—	—	—	—	—	—	—	27	—	—	6 748	—	11	740	—	—
36 Haugesund	10	10	—	54	79	100	—	5	—	—	238	—	732	—	8	23 599	7	—	—	—	—
38 Bergen	2 858	4 899	1 307	1 300	3 386	1 088	24	149	64	20	6 031	14	714	212	185	22 377	255	805	50	—	227
39 Florø	—	—	—	4	41	1	—	12	—	—	—	—	—	—	10	3 119	—	30	—	—	—
61 Måløy	10	95	—	72	160	15	—	36	95	17	395	—	—	—	7	5 743	—	530	—	—	—
40 Ålesund	1 345	4 284	62	41	243	45	—	143	66	239	778	—	42	6	63	17 853	460	703	177	5	19
41 Molde	—	—	—	—	—	—	—	—	—	—	—	—	—	—	—	7 966	—	50	204	—	—
42 Kristiansund	363	1 524	—	—	570	46	—	270	4	4	894	1	—	1	125	14 583	1	1 693	5 625	—	—
43 Trondheim	20	98	—	13	926	116	—	8	171	74	1 308	1	—	—	88	3 167	—	10	1 605	—	—
51 Bodø	—	—	—	—	—	—	—	—	—	—	—	—	—	—	—	6 526	—	844	—	—	—
53 Svolvær	—	—	—	—	—	—	—	—	—	158	158	—	—	—	—	7 050	20	1 906	—	—	—
55 Tromsø	17	17	2	—	—	—	—	—	—	35	35	—	—	—	129	7 781	—	235	—	—	—
56 Hammerfest	—	1	—	—	—	—	—	—	—	12	44	56	3	—	—	8 705	—	2 810	—	—	14
58 Vardø	—	—	—	—	—	—	—	—	—	—	—	—	—	—	—	—	—	1 353	—	—	—
64 Andre	530	532	2 209	12	12	12	—	1	41	120	198	156	33	2	14	24 473	23	1 293	80	—	1
I alt	8 071	15 126	3 975	5 660	12 345	3 016	50	761	647	1 809	24 289	640	1 773	586	1 133	200 777	815	12 492	8 530	5	274
I uken	380	586	28	54	451	28	1	3	8	26	571	20	22	104	15	7 198	5	665	151	—	3

MP Skipsradioanlegg
Hovedrepresentant i skipsradioanlegg fra
Ingeniørfirma M. P. Pedersen, København

TEF Elektrisk Skipsmateriell
Fabrikk for skipselektrisk materiell

TRANBERGS  **ELEKTRISKE**
FORR. A/S ETABL. 1901 STAVANGER

S-L Fiskernes Agnforsyning

Hovedkontor: Tromsø Sentralbord 1084
Telex 3510

Fryselager for agn:

Vatsø, Vardø, Båtsfjord, Berlevåg, Mehavn, Kjøllefjord, Honningsvåg, Hammerfest, Havøysund, Skjervøy, Tromsø, Myre i Vesterålen, Svolvær, Ørnes, Varøy.

Kunstisanlegg:

Vardø, Båtsfjord, Kjøllefjord, Honningsvåg.
Spesialbygde båter for transport av frosne varer.
Telegr.adr. samtlige steder: AGNFORSYNING.

A/s Egersund Fryseri

Egersund

Telegr.adr. Fryseriet Telefon 91 511

Nybygninger av fiske- og fangstfartøyer

Reparasjoner av alle slag på skrog og maskiner

Hydrauliske vripropellanlegg i direkte-koplete og gearete utførelser



A.M. LIAAEN
SKIPSVERFT OG MEK. VERSTED
AALESUND

Bing D. Johansen & Co^{A/s} Kjølelageret, Trondheim

Etablert 1930

Telefon 27 943 Bing Johansen privat 27 687
28 925 Paul Johansen » 36 491
Telegrams: «Bingjo» - Bankers: A.s Forretningsbanken

Export of all kinds of fresh fish end filets.
Cod, Haddock. Fresh and frozen Salmon.

Speciality: Whalemeat, animal food.
Fresh and frozen Halibut.

Kristiansand Kjøleanlegg ^{A/s}

Telefon 23 170, Fjellanlegget Odderøya 29 019

Disponent privat 25 158

Telegramadresse: Kjøleanlegget

- ◆ Fryse- og Kjøleanlegg
- ◆ Isfabrikk



HALLVARD LERØY^{A/S}

SILD- OG FISK-EKSPORT

BERGEN, Norw.

Telegramadresse: «Sildøy», Bergen
Telex: 2131

Telefoner:

Kontor 15 318 15 386

Lager 19 216

Privat: Hallvard Lerøy 56 763

— Elias Fjeldstad 57 029

Bank: A.s Bergens Skilingsbank, Bergen