

# FISKETS GANG

UTGITT AV FISKERIDIREKTØREN, BERGEN

# FG

20. FEBRUAR 1975

8

# FISKETS GANG

20. FEBRUAR 1975.—61. ÅRGANG

8

## AV INNHOLDET I DETTE NR.:

	Side
Meldinger fra Fiskeridirektøren ..	97
Meldinger .....	99
Loddeundersøkelser i Barentshavet i september—oktober 1974 .....	101
Mengde- og verdiutbytte av det norske fisket i nov. 1974 og jan.— nov. 1973 og 74 .....	105

Ansvarlig utgiver:  
FISKERIDIREKTØREN

Redaktør:  
kontorsjef Håvard Angerman

FISKETS GANG's adresse:  
Fiskeridirektoratet  
Postboks 185/86  
5001 Bergen  
Telefon: (05) 23 03 00

UTKOMMER HVER TORSDAG

Abonnement kan tegnes ved alle poststeder ved innbetaling av abonnementsbeløpet på postgiro-konto 69181, eller på bankgirokonto 8301/08/01 474 Bergens Kreditbank eller direkte i Fiskeridirektoratets kassakontor.

Abonnementsprisen på Fiskets Gang er kr. 40.00 pr. år. Til Danmark, Island og Sverige kr. 40.00 pr. år. Øvrige utland kr. 50.00 pr. år. Pristarif for annonser kan fåes ved henvendelse til Fiskets Gang.

VED ETTERTRYKK FRA FISKETS GANG  
MÅ BLADET OPPGIS SOM KILDE

## Fiskerioversikt for uken som endte 16. februar 1975.

I uken som endte 16. februar hadde man bra driftsforhold langs den sørlige halvpart av kysten, variable og tildels ugunstige forhold fra Helgeland og nordover. Det går smått med skreifisket i Nord-Norge og denne uke var virksomheten dessuten noe redusert grunnet lokale streiker blant fiskerne. Loddefisket viser en treg utvikling, men lodde finnes over et bredt felt om lag 150 mil av kysten. Sørover var fisket av normal karakter. Det tas en god del storsei og landes gode pigg-håfangster. Utbyttet av reke har økt de siste ukene. Havbrisingfisket fortsetter og det landes også litt nordsjøsild.

### Dypvannsfisk.

I *Østfinnmark* var fisket overveiende smått.

I *Vestfinnmark* var det streik i somme fiskevær. Andre hadde tildels brukbare garnfangster, helst små linefangster. En tråler leverte 40 tonn i Honningsvåg, 9 trålere 35—45 tonn i Hammerfest. Fangstene holdt opptil 30 prosent hyse.

Samlet hadde Finnmark denne uke litt over 800 tonn fisk — det minste ukeresultatet dette året.

I *Troms* var det streik i flere fiskevær. Man får forholdsvis brukbare garnfangster og linefangster, men mengden av skrei i fangstene sies nå å være mindre enn før. Når det gjelder skrei har fylket hittil 2 481 tonn — i fjor 5 011. Til Tromsø kom en tråler med 70 tonn, hvorav 20/25 prosent hyse.

I *Vesterålen* leverte 5 trålere til sammen ca. 300 tonn fisk i Andenes, Myre og Bø. For Vesterålen og Yttersiden hadde man denne uke 479 tonn skrei mot 628 tonn uken før, og fisket ble beskrevet som smått. Man hadde jevnt over 4 sjøværddager. I alt har Vesterålen/Yttersiden 2 499 tonn skrei mot 3 753 tonn i fjor.

Under *Lofotfisket* var det dårlig vær først i uken, senere brukbart, men fisket er smått, skjont med en viss bedring for innersiden. Det er fisket 1 271 tonn skrei i Lofoten hittil — i fjor 2 182 tonn.

Litt skrei er det også blitt landet på Helgeland, i Vikna og på Møre. *Totalutbyttet av skrei og Finnmarksfisk* har nådd 11 433 tonn (derav Finnmark 5 020) mot 16 258 tonn i fjor og 32 754 tonn i 1973 samtidig.

Det meldes om dårlig vær og heller dårlig fiske for Helgeland, Nord- og Sør-Trøndelag.



**Handbrakt fisk  
i Norges Råfisklags distrikt  
i tiden 1. januar—  
2. februar 1975  
etter innkomne sluttsedler.  
Tonn råfiskvekt.**

Fiskesort	Anvendt til							
	I alt	Fersk	Frysing	Salting	Henging	Hermetikk	Dyrefor	Oppmaling
<i>Prisone 1, Vardø<sup>1</sup></i>								
Torsk	1 319	73	1 057	150	31	2	6	—
Sei	9	—	6	1	2	—	—	—
Brosme	12	—	5	1	6	—	—	—
Hyse	851	186	615	—	20	23	7	—
Kveite	2	2	—	—	—	—	—	—
Rødspette	—	—	—	—	—	—	—	—
Blåkveite	26	—	26	—	—	—	—	—
Uer	6	—	6	—	—	—	—	—
Steinbit	15	—	15	—	—	—	—	—
Reke	—	—	—	—	—	—	—	—
Annen fisk	—	—	—	—	—	—	—	—
<b>I alt</b>	<b>2 240</b>	<b>261</b>	<b>1 730</b>	<b>152</b>	<b>59</b>	<b>25</b>	<b>13</b>	<b>—</b>
<i>Prisone 2—3, Tromsø<sup>2</sup></i>								
Torsk	5 010	217	1 888	2 611	291	3	—	—
Sei	966	6	652	203	135	—	—	—
Brosme	401	—	8	43	350	—	—	—
Hyse	1 916	378	1 283	26	165	64	—	—
Kveite	58	54	4	—	—	—	—	—
Rødspette	1	1	—	—	—	—	—	—
Blåkveite	15	—	12	3	—	—	—	—
Uer	73	30	41	2	—	—	—	—
Steinbit	15	—	15	—	—	—	—	—
Reke	144	36	108	—	—	—	—	—
Annen fisk	27	2	1	6	4	—	—	14
<b>I alt</b>	<b>8 646</b>	<b>724</b>	<b>4 012</b>	<b>2 888</b>	<b>941</b>	<b>67</b>	<b>—</b>	<b>14</b>
<i>Prisone 4, 5, 6, Svolvær<sup>3</sup></i>								
Torsk	3 991	414	1 419	1 963	122	73	—	—
Sei	891	100	266	298	174	3	15	35
Brosme	77	2	1	17	57	—	—	—
Hyse	1 225	150	692	152	172	59	—	—
Kveite	29	29	—	—	—	—	—	—
Rødspette	8	8	—	—	—	—	—	—
Blåkveite	17	—	17	—	—	—	—	—
Uer	72	31	41	—	—	—	—	—
Reke	36	6	30	—	—	—	—	—
Annen fisk	102	7	28	15	2	—	49	1
<b>I alt</b>	<b>6 448</b>	<b>747</b>	<b>2 494</b>	<b>2 445</b>	<b>527</b>	<b>135</b>	<b>64</b>	<b>36</b>
<i>Prisone 7—8, Trondheim<sup>4</sup></i>								
Torsk	170	144	7	9	10	—	—	—
Sei	303	37	87	76	103	—	—	—
Lange	6	—	—	5	1	—	—	—
Brosme	5	1	—	2	2	—	—	—
Hyse	12	11	1	—	—	—	—	—
Kveite	7	7	—	—	—	—	—	—
Uer	13	13	—	—	—	—	—	—
Reke	8	8	—	—	—	—	—	—
Krabbe	1	1	—	—	—	—	—	—
Annen fisk	24	19	1	4	—	—	—	—
<b>I alt</b>	<b>549</b>	<b>241</b>	<b>96</b>	<b>96</b>	<b>116</b>	<b>—</b>	<b>—</b>	<b>—</b>
<i>Prisone 9, Kristiansund<sup>5</sup></i>								
Torsk	87	59	8	20	—	—	—	—
Sei	615	13	265	112	150	—	—	75
Lyr	13	12	1	—	—	—	—	—
Lange	13	—	—	13	—	—	—	—
Blålange	15	—	—	15	—	—	—	—
Brosme	33	—	—	12	21	—	—	—
Hyse	9	6	3	—	—	—	—	—
Kveite	—	—	—	—	—	—	—	—
Uer	2	2	—	—	—	—	—	—
Reke	—	—	—	—	—	—	—	—
Krabbe	1	—	—	—	—	1	—	—
Annen fisk	7	5	—	—	—	—	—	—
<b>I alt</b>	<b>795</b>	<b>97</b>	<b>278</b>	<b>173</b>	<b>171</b>	<b>1</b>	<b>—</b>	<b>75</b>

<sup>1</sup> Varanger, Vardø og Tana sorenskr. av Finnmark fylke (prisone 1).

<sup>2</sup> Hammerfest og Alta sorenskr. av Finnmark fylke, Lyngen, Malangen og Senja sorenskr. av Troms fylke og den del av Trondenes som ligger i Senja (prisone 2—3).

<sup>3</sup> Resten av Troms fylke og Nordland unntatt Brønnøy sorenskr. (prisone 4, 5, 6).

<sup>4</sup> Brønnøy sorenskr. av Nordland fylke, Trøndelag (prisone 7-8).

<sup>5</sup> Nordmøre (prisone 9).

**Fisk brakt i land i tiden  
1. januar—9. februar 1975  
i distriktene til følgende  
salgslag:**

Fiskesort	I alt Tonn	Anvendt til					Herme- tikk Tonn	Opp- maling Tonn
		Fersk Tonn	Frysing Tonn	Salting Tonn	Henging Tonn			
<i>Sunnmøre og Romsdal fiskesalslag</i>								
Torsk .....	2 810	120	2 180	510	—	—	—	
Sei .....	2 700	530	590	1 360	210	10	—	
Lange .....	40	—	—	40	—	—	—	
Brosme .....	40	—	—	40	—	—	—	
Hyse .....	280	30	210	40	—	—	—	
Pigghå .....	20	20	—	—	—	—	—	
Steinbit .....	40	—	40	—	—	—	—	
I alt .....	5 930	700	3 020	1 990	210	10	—	
<i>Sogn og Fjordane Fiskesalslag<sup>1</sup></i>								
Torsk .....	6	6	—	—	—	—	—	
Sei .....	300	26	46	193	35	—	—	
Lyr .....	4	4	—	—	—	—	—	
Lange .....	3	—	—	3	—	—	—	
Brosme .....	3	—	—	3	—	—	—	
Hyse .....	2	2	—	—	—	—	—	
Pigghå .....	236	161	75	—	—	—	—	
Annen fisk .....	4	—	—	—	—	—	4	
I alt .....	558	199	121	199	35	—	4	
<i>Rogaland fiskesalslag S/L<sup>1</sup></i>								
Torsk .....	17	17	—	—	—	—	—	
Sei .....	706	64	642	—	—	—	—	
Lyr .....	8	8	—	—	—	—	—	
Lange .....	1	1	—	—	—	—	—	
Brosme .....	1	1	—	—	—	—	—	
Hyse .....	6	6	—	—	—	—	—	
Flyndre .....	2	2	—	—	—	—	—	
Pigghå .....	16	16	—	—	—	—	—	
Reke .....	1	1	—	—	—	—	—	
Annen fisk .....	11	11	—	—	—	—	—	
I alt .....	769	127	642	—	—	—	—	
<i>Skagerakfisk S/L<sup>2</sup></i>								
Torsk .....	74	74	—	—	—	—	—	
Sei .....	18	18	—	—	—	—	—	
Lyr .....	15	15	—	—	—	—	—	
Lange .....	10	10	—	—	—	—	—	
Hyse .....	12	12	—	—	—	—	—	
Pigghå .....	6	6	—	—	—	—	—	
Reke .....	46	30	—	—	—	16	—	
Annen fisk .....	92	92	—	—	—	—	—	
I alt .....	273	257	—	—	—	16	—	
<i>Fjordfisk S/L<sup>1</sup></i>								
Torsk .....	14	14	—	—	—	—	—	
Lyr .....	3	3	—	—	—	—	—	
Hvitting .....	3	3	—	—	—	—	—	
Flyndre .....	4	4	—	—	—	—	—	
Pigghå .....	25	25	—	—	—	—	—	
Reke .....	27	27	—	—	—	—	—	
Sild .....	35	35	—	—	—	—	—	
Annen fisk .....	3	—	—	—	—	—	3	
I alt .....	114	111	—	—	—	—	3	

<sup>1</sup> Gjelder tidsrommet 1.—27. januar.

<sup>2</sup> Gjelder tidsrommet 1. januar.—  
27. februar.

Oppgave mangler for S/L Hordafisk.

*Storsei*fisket: Ca. 6 garnbåter deltar nå på Haltenbanken og det tas opptil 30 tonn på 2 netter. Godt 200 tonn ble landet i Sør-Trøndelag i uken. På Nordmøre ble det landet 13 trålfangster hovedsakelig av storsei tatt på bankene utfor Sunnmøre. De var på 3—40, i alt 220 tonn. Sunnmøre og Romsdal fikk inn 1 380 tonn storsei i uken og Sogn og Fjordane 370 tonn. Det går noe tregt med avsetningen, og kortere tids fangstinnstilling gjennomføres, når det er nødvendig for å få klaret unna.

Det er nå svært smått med småseifisket på Nordmøre og Vestlandet og dermed mangelfull tilgang på råfisk til fryseri og filetbedriftene i området.

Fra Shetland ble det landet 10 *hålfangster*, til sammen 550 tonn i Sogn og Fjordane og 2 i Hordaland på til sammen 125 tonn. Hordaland hadde for øvrig bra fiskeforsyninger.

*Rogaland, Skagerrakkysten og Oslofjorden* hadde bra fisketilgang under gode driftsforhold denne uke. Dette gjelder også reke med til sammen 40/50 tonn og litt kreps.

#### **Pelagiske sorter.**

Av *nordsjøild* ble det denne uke sør for Stad landet 5 550 hl med avhending til fersk eksport (1 187 hl), frysing og salting. Nord for Stad ble det landet 494 hl til salting, mens saltetallet sør for Stad var 1 481 hl.

*Fjordsildfisket* hadde en god uke i Fjordfisks distrikt med ukefangst 74,5 tonn og enkeltfangster opptil rundt om 20 tonn. I Skagerakfisks distrikt var fangsten 22 tonn. I uken ble det av disse fangster eksportert iset 44 tonn, det øvrige ble solgt fersk innenlands.

*Øyepål*: Utbyttet nord og sør for Stad ble 3 195 og 69 091 hl.

*Havbrisling*: Utbyttet denne uke ble 340 643 skjeeper, hvorav 278 skjeeper ble levert nord for Stad til dyrefor. Sør for Stad fordeler ukens landinger seg med 4 900 skjeeper til hermetikk, 8 316 skjeeper til dyrefor, 78 694 skjeeper til matmel, 221 455 skjeeper til minkmel og 27 000 skjeeper til mel og olje.

*Loddefisket*: Det ble i ukens løp fra felt beliggende mellom 71 og 72° Nord og 31 og 38° Øst, altså fra et bredt område (ca. 150 mil av land) innmeldt en rekke helst mindre fangster på til sammen 164 210 hl. Fisken står dypt og er vanskelig å få tak i, men dette vil ofte være slik i fasen før stimene kommer oppunder kysten. Det er hittil blitt landet og opplosset i alt 396 530 hl lodde, mens man i fjor samtidig hadde 616 434 hl.

#### **Summary.**

*The southern half of the coastline had good weather during most of the week ending February 16th, while the conditions were more variable in North Norway. Local strikes among fishermen had also lowering effect on the landings in Finnmark and Troms counties. There is disagreement over the fish prices.*

*The spawning cod fishery has so far been poor. The landings including Finnmark cod amount to 11 433 tons compared with 16 258 and 32 754 tons correspondingly last year and in 1973.*

*Quite good catches of big or mature saithe are landed by net boats at Møre and Sogn og Fjordane ports. The supplies of dogfish were also ample at Måløy and Bergen this week.*

*The landings of sprat from waters off Newcastle amounted this week to 340 643 skjeeper (20 litres).*

*The capelin fishery has so far given 396 530 hectolitres.*

### **FG MELDINGER FRA FISKERIDIREKTØREN**

*Forskrifter om ny minsteeksportpris for fersk iset hyse.*

I medhold av lov av 30. juni 1955 nr. 10 om regulering av og kontroll med produksjon, omsetning og utførsel av fisk og fiskevarer § 2 siste ledd, fastsatte Fiskeridepartementet 22. januar 1975 ny minsteeksportpris for fersk iset hyse u/h over 7 hg til Storbritannia, Vest-Tyskland, Nederland og Belgia.

Den nye forskrift om minsteeksportpris for hyse er ved sirkulære fra Eksportutvalget for ferskfisk, Ålesund, videregitt til samtlige registrerte eksportører av ferskfisk.

Fisket etter sild og industrifisk samt brisling og makrell i uken 10/2—16/2 og pr. 16/2 1975

	I uken	I alt	Brukt til							
			Fersk, ising		Frysing		Saltning	Hermetikk	Dyre- og fiskefor	Mel og olje
			Eksport	Innenl.	Konsum	Agn				
<i>Feitsildfiskernes Salgslag, Harstad</i> (Grense Jakobselv—Buholmråsa)	HI	HI	HI	HI	HI	HI	HI	HI	HI	HI
Feitsild .....	—	—	—	—	—	—	—	—	—	—
Småsild .....	—	—	—	—	—	—	—	—	—	—
Lodde .....	159 144	396 530	—	—	—	—	—	—	—	396 530
Øyepål .....	—	—	—	—	—	—	—	—	—	—
Polartorsk .....	—	—	—	—	—	—	—	—	—	—
Tobis .....	—	—	—	—	—	—	—	—	—	—
Kolmule .....	—	—	—	—	—	—	—	—	—	—
I alt .....	159 144	396 530	—	—	—	—	—	—	—	396 530
<i>Feitsildfiskernes Salgslag, Trondheimskontoret.</i> (Buholmråsa—Stad)										
Nordsjøisild .....	494	494	—	—	—	—	494	—	—	—
Feitsild .....	—	74	—	74	—	—	—	—	—	—
Småsild .....	—	—	—	—	—	—	—	—	—	—
Øyepål .....	3 378	12 453	—	—	—	—	—	—	686	11 767
Tobis .....	—	—	—	—	—	—	—	—	—	—
Kolmule .....	—	—	—	—	—	—	—	—	—	—
I alt .....	3 872	13 021	—	74	—	—	494	—	686	11 767
<i>Noregs Sildesalag</i> (Sør for Stad)										
Nordsjøisild .....	5 550	7 331	1 187	—	3 591	—	1 481	—	—	1 072
Feitsild .....	—	—	—	—	—	—	—	—	—	—
Småsild .....	—	—	—	—	—	—	—	—	—	—
Øyepål .....	69 091	150 421	—	—	—	—	—	—	2 827	147 594
Lodde .....	—	—	—	—	—	—	—	—	—	—
Tobis .....	—	—	—	—	—	—	—	—	—	—
Kolmule .....	—	—	—	—	—	—	—	—	—	—
Vintersild .....	—	—	—	—	—	—	—	—	—	—
I alt .....	74 641	157 752	1 187	—	3 591	—	1 481	—	2 827	148 666
I alt .....										
Nordsjøisilo .....	6 044	7 825	1 187	—	3 591	—	1 975	—	—	1 072
Feitsild .....	—	74	—	74	—	—	—	—	—	—
Småsild .....	—	—	—	—	—	—	—	—	—	—
Vintersild .....	—	—	—	—	—	—	—	—	—	—
Islandsild .....	—	—	—	—	—	—	—	—	—	—
Fjordsild .....	1 042	3 126	1 408	1 718	—	—	—	—	—	—
Sild i alt .....	7 086	11 025	2 595	1 792	3 591	—	1 975	—	—	1 072
« « pr. 17/2 — 74	—	14 803	1 633	1 989	10 142	—	16	314	—	709
Lodde .....	159 144	396 530	—	—	—	—	—	—	—	396 530
Øyepål .....	72 469	162 874	—	—	—	—	—	—	3 513	159 361
Tobis .....	—	—	—	—	—	—	—	—	—	—
Polartorsk .....	—	—	—	—	—	—	—	—	—	—
Kolmule .....	—	—	—	—	—	—	—	—	—	—
I alt .....	231 613	559 404	—	—	—	—	—	—	3 513	555 891
« « pr. 17/2 — 74	—	667 606	—	—	—	—	—	—	589	667 017
<i>Makrell (tonn)</i> <i>Norges Makrellag S/L.</i> <i>Feitsildfiskernes Salgslag</i> <i>Trondheim</i>										
Makrell i alt .....	—	—	—	—	—	—	—	—	—	—
« « pr. 17/2 — 74	—	—	—	—	—	—	—	—	—	—
<i>Brisling (skjepper)</i> Sør for Stad .....	340 365	2312 018	—	—	—	—	1 257	63 060	109 999	* 2137 702
Nord for Stad .....	2 785	4 340	—	—	—	—	—	—	4 340	—
Brisling i alt .....	343 150	2316 358	—	—	—	—	1 257	63 060	114 339	2137 702
« « pr. 17/2 — 74	—	368 948	3 342	—	—	—	950	235 025	16 956	112 675

<sup>1</sup> Herav 2313 182 skj. havbrisling. <sup>2</sup> Herav matmel 923 182 skj.

Rapport nr. 3 om skreifisket pr. 16. februar 1975

Distrikt	Ukefangst tonn	Kg fisk pr. hl lever	Tran- prosent	Antall fiske- farkos- ter	Antall mann	Total- fangst tonn	Anvendelse				Damp- tran hl	Lever til annen anv. hl	Rogn	
							Heng- ing tonn	Sal- ting tonn	Fersk tonn	Filete- ring tonn			Sal- ting hl	Fersk m.m. hl
Finnmark, vinterf.	645	—	—	185	749	5 020	130	1 171	472	3 247	217	—	4	108
Finnmark, vårfiske	—	—	—	—	—	—	—	—	—	—	—	—	—	—
Troms . . . . .	431	800-1200	50	82	302	2 481	77	2 208	75	121	1 214	29	295	511
Lofoten opps.d. . . .	529	850-1400	52	837	2 564	1 271	69	958	109	135	403	9	319	319
Lofoten for øvrig . .	—	—	—	—	—	—	—	—	—	—	—	—	—	—
Vesterålen . . . . .	479	880-1000	45-52	267	1 011	2 499	133	1 550	195	621	964	67	91	629
Helgeland, Salten . .	5	—	—	18	44	44	2	24	18	—	—	37	—	14
Nord-Trøndelag . . .	5	—	—	20	30	5	1	—	1	3	—	2	—	2
Sør-Trøndelag . . . .	—	—	—	—	—	—	—	—	—	—	—	—	—	—
Møre og Romsdal . .	64	1000-1400	45	70	259	113	2	30	81	—	13	—	—	68
	2 158			1 479	4 959	11 433	414	5 941	1 951	4 127	2 811	144	3 709	1 651

Sammenlikning med tidligere år

År	Tonn sløyd torsk									Anvendelse torsk				
	Finnmark		Troms	Lofotens opps.d.	Lofoten for øvrig og Vester- ålen	Helge- land Salten	Nord- Trøn- delag	Sør- Trøn- delag	Møre og Roms- dal	Tils.	Henging tonn	Salting tonn	Fersk tonn	Filete- ring tonn
	Vin- ter- fiske	Vår- fiske												
1975 til 16/2	5 020	—	2 481	1 271	2 499	44	5	—	113	11 433	414	5 941	951	4 127
1974 - 17/2	4 968	—	5 011	2 182	3 753	116	17	13	198	16 258	107	10 471	1 288	4 392
1973 - 17/2	6 016	—	11 098	6 831	8 238	258	10	—	303	32 754	2 351	19 122	2 726	8 555
1972 - 16/2	10 939	—	16 663	19 270	14 394	610	17	—	1 019	62 912	1 992	41 270	5 383	14 267
1971 - 13/2	8 022	—	10 214	9 039	7 303	260	15	—	474	35 327	2 235	21 414	2 919	8 759
1970 - 14/2	4 815	—	6 754	7 288	6 486	303	21	—	513	26 180	2 098	13 452	2 665	7 965
1969 - 15/2	8 749	—	5 674	6 505	6 600	165	8	26	481	28 208	5 210	10 201	2 525	10 272
1968 - 17/2	5 666	—	6 452	7 672	5 561	192	—	—	545	26 088	3 739	14 120	2 179	6 060
1967 - 18/2	2 967	—	3 432	3 845	4 656	323	35	—	548	15 806	3 008	7 183	2 230	3 385
1966 - 19/2	5 026	—	5 119	5 094	5 838	256	31	—	435	21 799	3 508	9 641	2 531	6 119

<sup>1</sup> Herav rundfrosset 331 tonn, hvorav 327 tonn i Finnmark og 4 tonn på Møre. <sup>2</sup> Alt sukkersaltet.



Varsel om utsetting av to strømmålingsrigger i innløpet til Heisafjorden (Borgundfjorden) sjøkart nr. 31.

Hver strømmålingsrigg består av en rød toroid (sirkelformet) overflatebøye med et ca. 1,5 m høyt tårn. Bøyen er merket UNIVERSITETET I BERGEN, og på toppen av tårnet er festet en lykt med gult lysblink (hurtigblink).

Riggene er forankret på 75 m dyp. Under overflaten er det anbragt to strømmålere, én i 20 m og én i 70 m dyp. Ca. 10 m under overflaten er det plassert flottører.

Posisjonene er:

1) N 62°27,0' Ø 06°05,8'.

Dette er på nordsiden av fjorden ca. 650 m sør for Kvalneset og i overgangen mellom hvit og rød sektor til Kveiteskjeret lykt.

2) N 62°26,7' Ø 06°05,8'.

Dette er sørsiden av fjorden ca. 550 m nord for Kalvestad og i grønn sektor til Kveiteskjeret lykt.

Riggene settes ut 13. februar 1975 og tas inn i siste halvdel av mars—75.\*

BYGGING AV FISKE- OG FANGSTFARTØY

●

ALT I SKIPSREPARASJONER

●

VRIPROPELLERE FRA 300-35000 HK





## Fiskerinytt fra utlandet

### Parlamentsmedlem krever tidlig debatt om uredelig fiske.

Hammish Watt, MP for Banffshire har anmodet the Leader of the House of Commons, Edward Short, om å avsette tid til en tidlig debatt om fiskerinæringen.

Mr. Watt uttalte i Underhuset at det var latterlig at skotske fiskefartøyer måtte ligge i sine havner, fordi det var slutt på deres sildekvote, mens båter fra mange nasjoner feiet sjøen ren like utfør 12 miles grensen.

I en uttalelse etterpå understreket Mr. Watt at den nåværende situasjon ikke kunne fortsette. På grunn av registreringer av sitt tidligere industrifiske hadde Danmark maktet å forhandle seg til en sildekvote 12 ganger så stor som den britiske. Dog var Danmark en adskillig ganger mindre nasjon enn den britiske. Mange nasjoner med grense til Nordsjøen overbeskattet bestandene rundt UK og beskyttet sine egne til den dag britene tok fornuften fangen og utvidet fiskerigrænsen.

Mr. Watt gjorde det klart hvilket stort potensial for eksportøkning fisket har om det bare ble befridd for ulike og unfair kvotarestriksjoner. Fisket er praktisk talt den eneste næringsgren, som kan utvide eksporten uten først å måtte importere kostbare råmaterialer.

Nå da UK befant seg i et slikt økonomisk uføre, måtte det være av vital betydning å fremme landets opprinnelige næringsgren, som fiskeriene.

Mr. Short lovet å merke seg anmodningen, men kunne ikke love noen snarlig debatt.

### Britiske oljefolk villige til å danne erstatningsfond for fiskere.

Planer legges for oppretting av et kompensasjonsfond, som skal dekke krav fra fiskere, hvis fiskeredskaper blir skadet på grunn av oljevirkningens etterlatenskaper på bunnen av Nordsjøen, opplyser «Fish Trades Gazette» (25. januar).

Etter et møte i den konsultative gruppe for fiskeri og offshore oil i Edinburgh 16. januar ble det bekjentgjort at UK offshore operators' association prinsipielt har samtykket i å opprette et fond.

I alt 33 saker verd. angivelige skader

påført fartøyer på grunn av oljeaktiviteten ble rapportert i fjor fra fiskere. Gruppen godkjente også et nytt krav fra fiskere, som forlater sine redskaper for å unngå å skade rørledningene, slik at fiskerne kan kreve kompensasjon fra eierne av rørledningene.

I møtet deltok representanter for Scottish Fishermen's Federation, British Trawlers' Federation, Offshore Operators' Association og representanter fra statens departementer.

### Skippere fra Skotland og Ulster på Londonbesøk for å kreve 50 miles grense.

«Fishing News» (24. januar) beretter om besøket som skotske skippere og skipperer fra Ulster har avlagt i London (se «F.G.» nr. 6), at regjeringen ble gitt en måned til å komme sildeflåten til hjelp. Om ikke antydes det at fiskerne vil ta saken i egen hånd for å få 50 miles grense innført. 120 skotske sildefiskere øvet press for sin 50 miles sak på parlamentsmedlemmer og regjeringen. En sterk gruppe fra Nord-Irland deltok også.

The Rt. Hon. Jo Grimmond (Shetland) og 17 andre parlamentsmedlemmer hovedsakelig fra skotske fiskeri-valgkretser deltok og lyttet til inntrengende oppfordringer om aksjon straks, før det blir for sent.

Mr. Graham Fulton, formannen for Scottish Herring Producers' Association uttalte til Fishing News, at man hadde mottatt forsikringer om at en alle partier omfattende parlamentarisk komite ville bli dannet for å studere skotske sildefiskeres vansker. Produsentforbundet hadde rådet fiskerne til å vente en måned og gi MP-ene tid til å komme frem til en løsning før aksjoner ble iverksatt. Mr. Fulton understreket imidlertid at Forbundet ikke ville støtte farlige militante aksjoner fra fiskernes side.

Det hadde vært avholdt et møte med utenriksministeren Mr. Ennals. Under dette, sa Mr. Fulton, ble det innprentet ham, hvilken frykt fiskerne nærer i forbindelse med de nylig avtalte kvoter. «Det er absolutt umulig å kontrollere om kvotesystemet blir etterlevet», uttalte Mr. Fulton.

Utenlandske båter, især de større, finner det for tiden lett, fullstendig å ignorere kvotene. Det ble foreslått å danne en komite på vestkysten med ansvar for streng regulering av sildefisket.

Under Westminster Palace-møtet mellom fiskere og parlamentsmedlemmer ble det fra førstnevntes side gitt uttrykk for hvilken utryddelse av sildebestandene utenlandske flåter hadde avstedkommet

— derunder også East Anglia-bestanden. St. Kilda-feltet, 50 miles vest av Hebridene, ble funnet å være det eneste gjenværende felt, men 80 russiske fangstbåter og fire fabrikkskip der siste sommer hadde redusert «vår» fangst fra 60 000 crans i 1973 til 30 000 i 1974.

Fiskerne var åpenhjertige i sine uttalelser. En av dem sa: «Jeg har ikke lenger noen tro på «eksperter». Vi har så altfor lenge lyttet til tjenestemenn; andre vokter sin fisk — vi må vokte vår.»

### Danmarks fiskerier i desember 1974.

Den offisielle fiskeriberetning for desember måned opplyser at værforholdene var dårlige og at mange fiskedager gikk tapt. De i danske havner av innen- og utenlandske fartøyer landete fangster utgjorde 78 000 tonn, hvilket er 37 000 tonn mere enn i samme måned 1973. Det ble avhendet 12 000 tonn til konsum — 2 000 tonn mindre enn i sammenlikningsmåneden.

Flatfisk inngår med 1 700 tonn — nedgang 200 tonn. 1 300 tonn av månedfangsten var rødspette.

Av torsk (hel fisk) ble det landet 6 000 tonn — 800 tonn mindre enn i desember 1973. Av torsken ble 1 400 tonn tatt i Nordsjøen, i Østersjøen 1 800 tonn, Kattegat og Belthavet 1 200 tonn og 600 tonn.

Det ble landet 2 800 tonn konsumsild mot 3 600 tonn i desember 1973. Nordsjøen og Skagerrak ga 1 200 og 100 tonn. Kattegat 1 200 tonn.

Av ål hadde man 126 tonn.

Det ble tatt 191 tonn laks i Østersjøen mot 88 tonn i desember 1973.

Samlet fangst av forfisk beløp seg til 64 000 tonn (desember 1973: 25 000), hvilket bringer årstilgangen på forfisk opp i 1 507 987 tonn mot 1 199 133 tonn i 1973. Det ble tatt 54 000 tonn forfisk i Nordsjøen, 3 000 tonn i Skagerrak, 5 000 tonn i Kattegat og 2 000 tonn på Belthavet. De tilsvarende tall i desember 1973 var: 17 000, 4 000, 3 000 og 1 000 tonn. Forfiskens fordeling på sorter var denne: Øyepål 43 000 tonn, sild 7 000 tonn, brislin 7 000 tonn og andre sorter 7 000 tonn mot i sammen måned 1973 henholdsvis: 16 000, 5 000, 1 000 og 3 000 tonn.

På fiskeauksjonene ble det oppnådd følgende gjennomsnittspriser (danke øre pr. kg) for de viktige sorter: Rødspette, lev. 413 (406) øre, sløyete 418 (469) øre, torsk (hel fisk) 286 (302) øre, sei og lyr 357 (421) øre, hyse 371 (389) øre, konsumsild, dansk 235 (211) øre, utenlandsk 237 (234) øre, forfisk 43 (54) øre, laks 2 033 (2641) øre. Tallet i parentes gjelder desember 1973.



# LODDEUNDERSØKELSER I BARENTSHAVET I SEPTEMBER—OKTOBER 1974

[Capelin investigations in the Barents Sea in September—October 1974]

Av

R. BUZETA, J. DALEN, A. DOMMASNES

J. HAMRE og O. NAKKEN

Fiskeridirektoratets Havforskningsinstitutt

## ABSTRACT

BUZETA, R., DALEN, J., DOMMASNES, A., HAMRE, J. og NAKKEN, O. 1975. Loddeundersøkelser i Barentshavet i september—oktober 1974. [Capelin investigations in the Barents Sea in September—October 1974]. *Fiskets Gang*, 61: 101–104.

During September—October 1974 observations were made on the distribution, abundance and year-class composition of capelin in the Barents Sea. Specifically it was of great importance to get an abundance estimate of the 1975 spawning population. Dense concentrations of capelin were found over a larger area than at the same time in 1973. The total population was estimated to be essentially larger than in 1973.

1 and 2 years old capelin showed reduced growth compared to «normal». As a result, the proportion of 2 years old capelin that is maturing, is also lower than «normal». Besides this, the abundance of 3 years old fish is found to be rather low and consequently the total spawning population will be reduced.

## INNLEDNING

I tiden 15. september—12. oktober 1974 ble det med F/F «G. O. Sars» og M/S «Havdrøn» foretatt undersøkelser av loddebestanden i Barentshavet. Formålet var å få et overslag av størrelsen på gyteinnslaget 1975 og kartlegge årsklassenes utbredelse og mengde. Fra Havforskningsinstituttet deltok på «G. O. Sars»: O. Bostrom, B. Brynildsen, R. Buzeta, J. Hamre, E. Klæt, H. Larsen, K. Lauvås, W. Løtvedt, O. Martinsen, O. Nakken, A. Nøtvedt, A. Raknes, A. Romslo, H. Solli og på «Havdrøn»: O. Alvheim, J. Dalen, A. Dommasnes, K. Forberg og Ø. Torgersen. Dessuten deltok W. Dickson og L. Brunvoll fra Fiskeriteknologisk Forskningsinstitutt på «G. O. Sars».

## MATERIALE OG METODER

Feltarbeidet foregikk etter de samme retningslinjene som ved tilsvarende undersøkelser tidligere (BLINDHEIM et al. 1971, DOMMASNES, NAKKEN, SÆTRE og FRØILAND 1974, DALEN og DOMMASNES 1974, GJØSÆTER et al. 1972, HAUG og MONSTAD 1974).

Fisketettheten ble registrert med ekkointegratorene, og registreringene ble identifisert med pelagisk trål og for «G. O. Sars» vedkommende også med bunntrål.

De tre ekkointegratorene ombord i «G. O. Sars» var tilkopleet 38 kHz EK-loddet som var innstilt på sendereffekt 10/1 og mottakerforsterkning 20 log R + 2aR, - 20 dB. Forsterkningen på integratorene var for det meste 30 dB, re 1 V, og terskelen var satt

til 1 for alle kanalene. En integratorkanal ble brukt til å dekke et skikt som varierte mellom 8–50 m og 12–50 m under svingeren. Fire integratorkanaler dekket hver sitt 50 m skikt fra 50 m ned til 250 m under svingeren (i 6 m dyp). Den siste kanalen ble brukt til å dekke et dybdeintervall på 50 m fra bunnen og oppover. Integratorene ble lest av regnemaskinen, og middelverdier av integratorverdier per nautisk mil ble regnet ut for hver 5. nautiske mil. I områder hvor lodde var blandet med andre arter, ble integratormengden fordelt på art slik det er beskrevet av BLINDHEIM et al. (1971).

De to ekkointegratorene på «Havdrøn» var også tilkopleet et 38 kHz EK-lodd som var innstilt på sendereffekt 1/1 og mottakerforsterkning 20 log R + 2aR, - 0 dB. Integratorforsterkningen varierte mellom 20 og 30 dB re 1 V etter fisketettheten, og terskelen var satt til 1 for alle kanalene mesteparten av toktet. En integratorkanal ble brukt til å dekke et skikt som varierte mellom 3–50 m og 10–50 m under svingeren (i 4 m dyp). De tre andre integratorkanalene dekket hver sitt 50 m skikt fra 50 m og ned til 200 m under svingeren. Integratorverdiene på

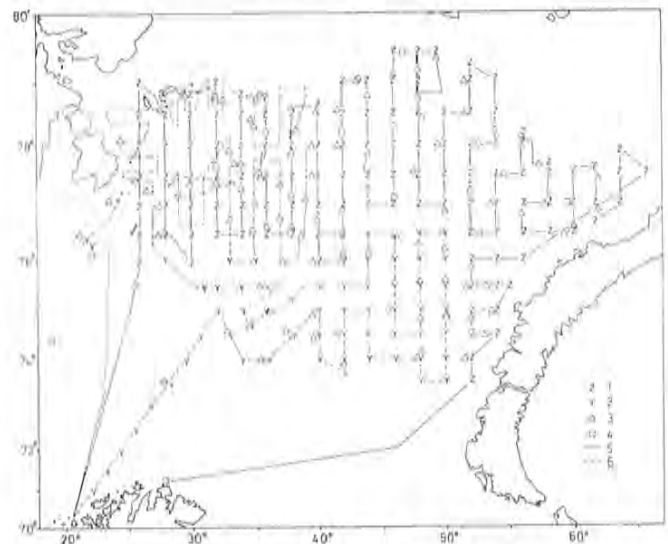


Fig. 1. Kurser og stasjoner. 1) STD-sondestasjon, 2) bathytermografstasjon, 3) pelagisk trålstasjon, 4) bunntrålstasjon, 5) R.V. «G. O. Sars», 6) M.S. «Havdrøn».

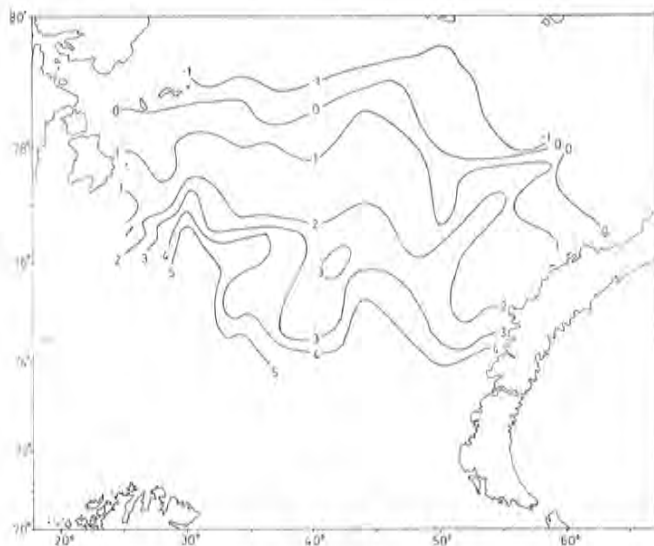


Fig. 2. Temperatur t°C i 0 m. [Temperature t°C at 0 m].

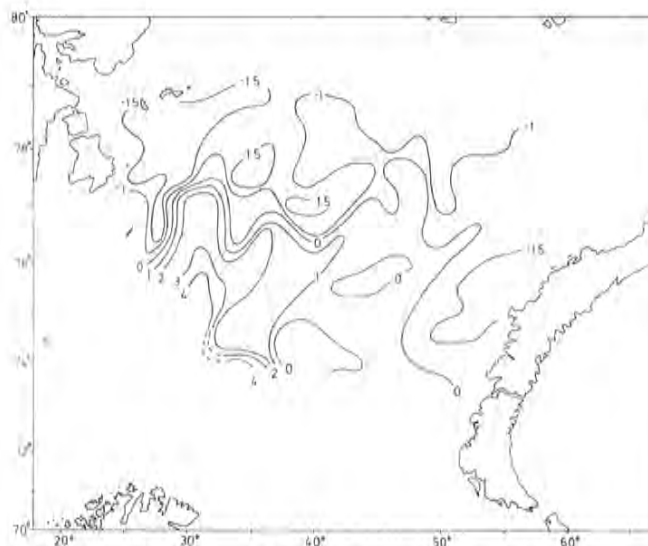


Fig. 4. Temperatur t°C i 100 m. [Temperature t°C at 100 m].

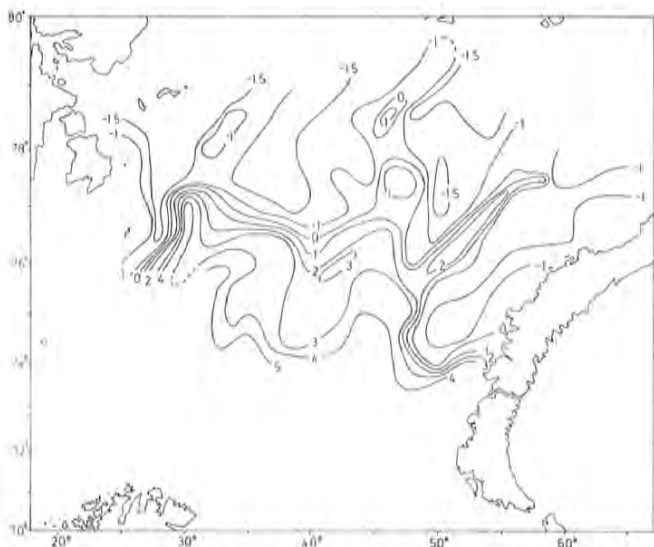


Fig. 3. Temperatur t°C i 50 m. [Temperature t°C at 50 m].

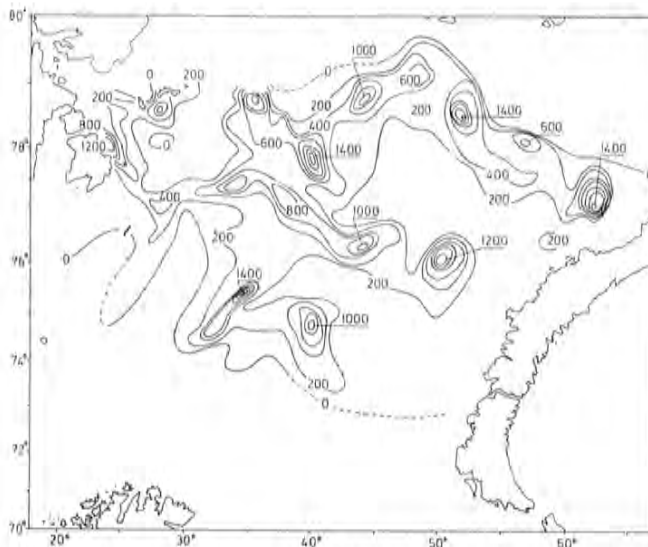


Fig. 5. Ekkomengde av lodde. [Echo abundance of capelin].

«Havdrøn» ble avlest fra skriveren, og middelværdier av integratorverdier per nautisk mil ble regnet ut for hver 5. nautiske mil.

Integratorene på «G. O. Sars» og «Havdrøn» ble kalibrert mot hverandre to ganger i løpet av toktet. Kalibreringene ga følgende uttrykk for sammenhengen mellom integratorverdiene fra de to båtene:

$$M_{\text{«G. O. Sars»}} = M_{\text{«Havdrøn»}} \cdot 8.2 + 20$$

hvor M står for den avleste integratorverdi på de respektive fartøyer. Korrelasjonskoeffisienten var 0.97.

Kurser og stasjonsnett er vist i Fig. 1.

## RESULTATER OG DISKUSJON

### HYDROGRAFI

I Fig. 2, 3 og 4 er vist temperaturfordelingen i henholdsvis 0, 50 og 100 m dyp. Sammenligner en temperaturfordelingen i Barentshavet høsten 1974 med tilsvarende fordelinger observert til samme tid i 1973 (DOMMASNES et al. 1974), synes det som om havet var litt kaldere høsten 1974 enn høsten 1973. Denne kaldfrontforskyvningen kan være noe av årsaken til at man i år fant større mengder lodde lenger mot sør enn høsten 1973.

Tabell 1. Alders-lengdefordeling for lodde (%) og prosent modnende lodde 15. september—15. oktober 1974. [Age-length distribution of capelin (%) and percentage maturing capelin 15. September—15. October 1974].

Lengde cm	Alder (%)				An- tall	Modn. %
	0	1	2	3		
< 9	10.7	0.5	0.0		337	
9	11.9	0.7	0.1		413	
	24.5	2.8	0.5		945	
10	26.0	14.3	4.0		1917	
	18.4	21.6	6.4		2229	
11	6.0	19.0	11.1		1795	
	1.7	15.3	12.1		1407	
12	0.3	11.2	11.8		1074	
	0.2	6.1	10.1	4.2	675	
13	0.1	3.7	9.7	4.2	498	0.8
	0.2	2.2	7.4	9.9	348	2.9
14		1.4	7.2	5.8	282	11.0
		0.8	6.6		218	24.8
15		0.3	4.2	12.0	135	49.6
		0.1	3.7	3.5	98	69.4
16		0.1	2.3	14.8	74	82.4
		0.0	1.4	8.5	42	83.3
17			0.8	27.0	34	94.1
			0.4	10.1	12	100.0
18			0.1		5	100.0
≥ 18.5			0.1		2	100.0
Antall . . . . .	2871	7177	2443	49	12540	381
Prosent . . . . .	22.9	57.2	19.5	0.4		
I cm . . . . .	10.0	11.4	12.9	15.9		

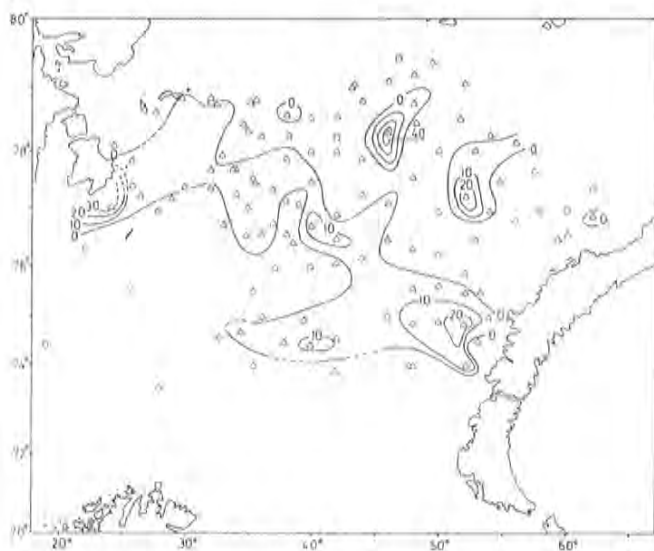


Fig. 6. Prosent av antall modnende lodde. [Composition in per cent of maturing capelin].

#### LODDE

Fig. 5 viser utbredelse og total ekkomengde av lodde. Tallene for ekkomengde kan ikke sammenlignes direkte med de tilsvarende tall for tidligere år idet det akustiske utstyret forandrer seg noe fra år til år.

Lodda sto i år fra ca. 74°N til iskanten. De tetteste forekomstene ble funnet i de sentrale og nordøstlige deler av undersøkelsesområdet. Over hele området ble lodda registrert som slør, vesentlig i 30–200 m dyp. Bare langs iskanten fra 50°Ø til 55°Ø observerte en relativt tette stimer i 150–200 m dyp. Enkelte steder ble det også observert lodde helt på bunnen, for det meste stor lodde.

Den totale bestanden var større enn i 1973. Forekomstene sto betydelig tettere i større områder enn i 1973. En tilsvarende tendens gjorde seg gjeldende i mai–juni i år (DALEN og DOMMANES 1974) da lodda sto i tette konsentrasjoner over et vesentlig større område enn til samme tid i 1973 (HAUG og MONSTAD 1974).

Alderssammensetning og lengde i prøvene, middel-lengde for hver årsklasse og prosent modnende i hver halvcentimetergruppe er vist i Tabell 1. Det fremgår at 1- og 2-åringene er vesentlig mindre enn normalt, og at hovedtyngden av lodde ligger under den størrelsen (ca. 14 cm) hvor man kan vente at de vil modnes og komme inn for gyting.

En ser at modningsprosenten først kommer opp i over 20 på 14.5 cm, og bare 4.9% av samtlige individer er 14.5 cm eller større. Totalt vil derfor den modnende del av bestanden utgjøre en meget liten del av totalbestanden. Dette er først og fremst en følge av at den rike 2-årsklassen, som forventes å utgjøre hovedtyngden av gytebestanden i 1975, har hatt for dårlig vekst til å bli gytemoden i særlig utstrekning. Fordelingen av modnende lodde er vist i Fig. 6.

Den geografiske fordelingen av de forskjellige aldersgrupper er vist i Fig. 7A–D. Hovedtyngden av 0-gruppen fantes syd for 78°N og vest for 45°Ø, mens 1- og 2-åringer også ble funnet i store konsentrasjoner nord og øst for dette området. Tre år gammel lodde ble funnet i små mengder over det meste av det undersøkte området.

#### LITTERATUR

- BLINDHEIM, J., DRAGESUND, O., HOGNESTAD, P., MIDTTUN, L. og NAKKEN, O. 1971. Lodde- og polartorskundersøkelser i Barentshavet august–september 1970. *Fiskets Gang*, 57: 381–384.
- DALEN, J. og DOMMASNES, A. 1974. Loddeundersøkelser i Barentshavet i mai–juni 1974. *Fiskets Gang*, 60: 669–673.
- DOMMASNES, A., NAKKEN, O., SÆTRE, R. og FRØILAND, Ø. 1974. Lodde- og polartorskundersøkelser i Barentshavet i september–oktober 1973. *Fiskets Gang*, 60: 73–77.
- GJØSÆTER, J., MIDTTUN, L., MONSTAD, T., NAKKEN, O., SMEDSTAD, O. M., SÆTRE, R. og ULLTANG, Ø. 1972. Undersøkelser av fiskeforekomster i Barentshavet og ved Spitsbergen i august–september 1972. *Fiskets Gang*, 58: 1010–1021.
- HAUG, A. og MONSTAD, T. 1974. Loddeundersøkelser i Barentshavet i mai–juni 1973. *Fiskets Gang*, 60: 231–241.



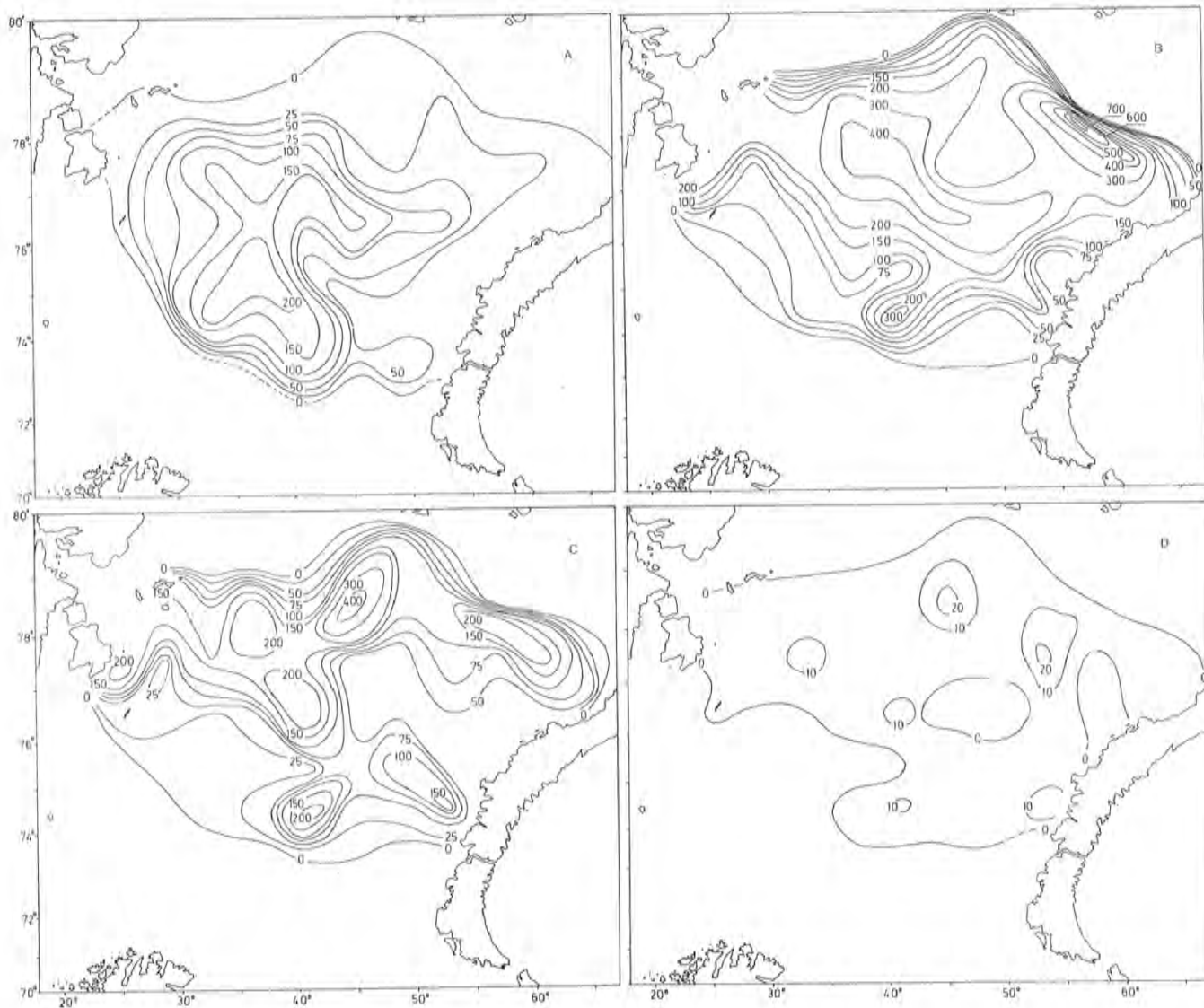


Fig. 7A. Tetthetsfordeling (hl/nautisk mil)<sup>2</sup> av lodde, 0-åringer. [Density distribution (hectolitres/(nautical mile)<sup>2</sup>) of 0-group capelin].

Fig. 7B. Tetthetsfordeling (hl/nautisk mil)<sup>2</sup> av lodde, 1-åringer. [Density distribution (hectolitres/(nautical mile)<sup>2</sup>) of 1 year, old capelin].

Fig. 7C. Tetthetsfordeling (hl/nautisk mil)<sup>2</sup> av lodde, 2-åringer. [Density distribution (hectolitres/(nautical miles)<sup>2</sup>) of 2 years old capelin].

Fig. 7D. Tetthetsfordeling (hl/nautisk mil)<sup>2</sup> av lodde, 3-åringer. [Density distribution (hectolitres/(nautical mile)<sup>2</sup>) of 3 years old capelin].

Mengde- og verdiutbyttet av det norske fisket i november 1974 og januar—november 1973 og 1974

Quantity and Value of the Norwegian Fisheries in November 1974 and January—November 1973 and 1974.

Fiskesorter og salgslag <i>Species and sales organizations</i>	Januar— Nov. 1973		Nov. 1974		Januar— Nov. 1974		Av dette til <i>Of which for</i>						
	Tonn	1000 kr.	Tonn	1000 kr.	Tonn	1000 kr.	ising og fersk bruk <i>fresh consumption</i>	frysing <i>freezing</i>	henging <i>drying</i>	salting <i>salting</i>	hermetisering <i>canning</i>	oppmaling <i>fish meal</i>	agn <i>bait</i>
Fiskesorter <i>Species</i> :													
Ål <i>Eel</i> .....	375	4 254	71	811	358	4 398	358	—	—	—	—	—	—
Strømsild og vassild <i>Silver smelt</i> ..	110	28	—	—	—	—	—	—	—	—	—	—	—
Lodde <i>Capelin</i> .....	1332119	421 927	68	35	1029499	342 138	—	12 189	—	—	—	1017250	60
Laks, sjøaure <i>Salmon, Sea trout</i> ..	38	861	—	—	31	472	29	—	—	—	—	—	2
Kveite <i>Halibut</i> .....	1 355	12 149	136	1 244	1 056	9 812	827	229	—	—	—	—	0
Blåkveite <i>Greenland halibut</i> .....	12 540	23 830	654	1 500	6 944	15 964	536	6 389	1	1	—	—	17
Rødspette <i>Plaice</i> .....	623	1 439	45	128	470	1 285	391	79	—	—	—	—	0
Annen flyndre <i>Other flatfish</i> .....	114	299	8	20	98	289	88	1	—	—	—	—	9
Brosme <i>Torsk</i> .....	17 856	42 604	2 122	4 787	22 609	65 406	373	174	4 388	17 660	6	—	8
Hyse <i>Haddock</i> .....	55 957	124 876	6 443	14 882	50 005	125 084	4 735	42 687	846	668	948	121	—
Torsk <i>Cod</i> .....	207 835	418 596	14 767	37 058	206 543	624 698	9 583	91 976	22 150	81 175	1 441	218	—
Øyepål <i>Norway pout</i> .....	170 933	65 569	24 812	10 423	255 315	107 234	—	—	—	—	—	255 315	—
Polartorsk <i>Polar Cod</i> .....	2 831	441	—	—	77	21	—	—	—	—	—	—	77
Hvitling <i>Whiting</i> .....	83	122	12	17	154	301	151	0	—	0	—	—	3
Lyr <i>Pollack</i> .....	1 026	1 921	97	228	1 389	3 466	1 306	54	2	25	2	—	0
Kolmule <i>Blue whiting</i> .....	2 283	409	5	5	3 420	1 219	120	142	—	—	—	3 158	—
Sei <i>Saithe</i> .....	115 922	116 199	11 595	15 478	114 314	173 364	6 608	43 806	11 046	51 434	750	670	0
Lysing <i>Hake</i> .....	714	2 243	37	146	521	1 748	518	3	—	—	—	—	—
Blålange <i>Blue ling</i> .....	3 535	10 944	504	1 340	2 800	8 156	87	20	20	2 673	0	—	—
Lange <i>Ling</i> .....	17 430	62 894	993	3 759	17 038	73 764	2 121	53	3 330	11 534	0	—	—
Torskelever <i>Cod liver</i> .....	11 683	3 739	161	133	6 484	3 559	—	—	—	—	—	6 484	—
Seilever <i>Saithe liver</i> .....	1 102	340	579	397	2 037	1 205	—	—	—	—	—	2 037	—
Torskerogn <i>Cod roe</i> .....	6 438	7 770	3	4	3 342	5 745	443	394	—	203	—	1 967	—
Vintersild <i>Winter herring</i> .....	—	—	—	—	188	455	—	—	—	188	—	—	—
Feitsild <i>Fat herring</i> .....	6 340	11 487	875	2 326	5 858	14 460	405	31	—	5 116	29	71	206
Småsil <i>Small herring</i> .....	1 739	1 416	225	257	1 465	1 630	31	—	—	1	1 378	55	—
Fjordsild <i>Fjord herring</i> .....	1 829	3 215	250	479	1 807	3 641	1 793	1	—	13	—	0	—
Nordsjøsil <i>North Sea herring</i> .....	134 885	82 460	17	10	65 029	55 364	853	10 113	—	8 043	—	45 881	139
Islandsil <i>Icelandic herring</i> .....	—	—	—	—	—	—	—	—	—	—	—	—	—
Sardinella .....	16 598	7 502	—	—	12 416	4 966	—	—	—	—	—	12 416	—
Brisling <i>Sprat</i> .....	16 969	23 611	877	1 319	19 354	24 370	82	—	—	527	14 854	3 887	4
Makrell <i>Mackerel</i> .....	322 904	176 638	35 546	22 381	302 152	207 006	3 230	23 301	—	616	672	269 889	4 444
Hestmakrell <i>Horse mackerel</i> .....	69 079	29 463	20 000	8 000	47 603	18 943	—	—	—	—	—	47 603	—
Pir <i>Young mackerel</i> .....	—	—	—	—	—	—	—	—	—	—	—	—	—
Makrellstørje <i>Tuna</i> .....	51	297	514	1 494	514	1 494	100	414	—	—	—	—	—
Størjelever <i>Tuna liver</i> .....	1	2	7	14	7	14	—	—	—	—	—	7	—
Tobis <i>Sandeel</i> .....	17 164	4 646	—	—	77 965	34 705	—	—	—	—	—	77 965	—
Uer <i>Redfish</i> .....	4 445	6 334	625	914	4 112	7 056	1 780	2 250	—	67	0	15	—
Steinbit <i>Catfish</i> .....	2 519	3 737	116	211	1 805	3 127	253	1 485	3	30	5	29	—
Horngjel <i>Garfish</i> .....	1	1	—	—	0	1	0	—	—	—	—	—	—
Breiflabb <i>Monk</i> .....	346	1 295	32	108	496	1 829	411	82	—	—	0	3	—
Pigghå <i>Picked dogfish</i> .....	14 070	16 961	1 675	3 065	12 235	23 178	7 282	4 860	—	93	—	0	—
Håbrann <i>Porbeagle</i> .....	161	943	4	20	105	613	—	105	—	—	—	—	—
Brunhai <i>Brown Shark</i> .....	—	—	—	—	—	—	—	—	—	—	—	—	—
Sverdfisk <i>Swordfish</i> .....	—	—	—	—	—	—	—	—	—	—	—	—	—
Diverse haiarter <i>Other shark</i> .....	14	14	2	2	32	30	2	30	—	—	—	—	—
Skate, rokke <i>Skate, ray</i> .....	471	816	49	83	569	940	353	212	—	—	—	—	—
Krabbe <i>Crab</i> .....	2 895	4 913	478	946	2 595	4 833	474	—	—	—	2 121	—	—
Hummer <i>Lobster</i> .....	129	4 511	20	744	116	3 989	116	—	—	—	—	—	—
Sjøkreps <i>Norway lobster</i> .....	36	330	1	16	38	377	30	—	—	—	8	—	—
Reke <i>Deep water prawn</i> .....	11 624	77 492	684	4 373	13 306	90 428	1 149	10 878	—	—	1 222	—	57
Akkar <i>Squid</i> .....	—	—	—	—	—	—	—	—	—	—	—	—	—
Hoder <i>Heads</i> .....	—	1 544	—	188	—	2 114	—	—	—	—	—	—	—
Tang og tare <i>Seaweed, dried</i> .....	—	—	—	—	—	—	—	—	—	—	—	—	—
Annen torskfisk <i>Other cod species</i> ..	3 698	1 381	218	97	2 394	1 314	110	106	32	—	—	2 146	—
Annen fisk <i>Unclassified</i> .....	1 297	454	73	31	1 108	515	42	37	9	—	—	1 020	—
Annen lever <i>Other liver</i> .....	841	365	255	134	1 305	707	—	—	—	—	—	1 305	—
Annen rogn <i>Other roe</i> .....	868	2 451	3	17	694	2 225	496	106	—	40	13	39	—
I alt <i>Total</i> .....	2593876	1787733	125 658	139 624	2299772	2079652	47 266	252 207	41 827	180 107	23 784	1749671	4 910
Salgslag <i>Sales organizations</i> :													
Fjordfisk S/L .....	2 488	10 832	386	1 277	2 814	11 214	2 217	—	—	—	314	283	—
Skagerakfisk S/L .....	4 741	20 985	310	1 248	3 819	17 449	2 675	94	—	551	391	108	—
Rogaland Fiskesalgslag S/L .....	9 954	27 612	544	1 180	10 999	31 232	4 453	5 627	—	869	—	50	—
S/L Hordafisk .....	4 568	9 106	806	2 755	3 395	9 233	1 850	1 096	—	286	154	9	—
Sogn og Fjordane Fiskesalgslag ..	22 114	34 357	1 518	3 310	23 933	60 805	6 443	9 067	—	953	7 178	160	132
Sunnm. og Romsdal Fiskesalgslag	63 304	184 835	3 838	10 787	69 165	246 071	6 315	23 883	2 241	35 720	834	172	—
Norges Råfisklag .....	388 779	672 097	35 828	74 293	363 587	889 814	18 589	166 558	38 633	121 012	4 998	13 740	57
Norges Makrelllag S/L .....	278 651	144 832	25 323	15 845	225 675	155 279	3 151	17 929	—	616	665	200 969	2 345
Håbrandfiskernes Salgslag .....	161	943	4	20	105	613	—	105	—	—	—	—	—
Noregs Sildealgslag .....	334 063	167 099	22 775	9 697	399 914	207 244	856	9 497	—	7 392	11 049	370 977	143
Feitsildfiskernes Salgslag .....	1365557	468 182	14 326	11 212	1097596	414 012	717	18 351	—	6 483	5 219	1064461	2 365
Omsatt utenom salgslagene .....	119 496	46 853	20 000	8 000	98 770	36 686	—	—	—	—	—	98 770	—
I alt <i>Total</i> .....	2593876	1787733	125 658	139 624	2299772	2079652	47 266	252 207	41 827	180 107	23 784	1749671	4 910

1 Av dette 14 235 tonn til dyrefor. *Of which 14 235 tons used as animal feedingsstuffs.*

Norges utførsel av sjøprodukter fra 1. januar — 12. januar og uken som endte 12. januar 1975. Tonn.

TOLLSTEDER	Fersk storsild	Fersk vårsild	Fersk sild og brisling ellers	Fersk sild og brisling i alt	Fersk laks	Fersk kveite	Fersk rødspette	Fersk hyse	Fersk torsk	Fersk lyr og sei	Fersk lange	Fersk makrell	Fersk, frossen makrell-størje	Fersk pigghå	Fersk håbrann	Fersk skate og rokke	Fersk ål	Annen fersk fisk	Fersk fisk i alt	Frossen storsild	
	1101	1102	1103	11	1201	1202	1203	1204	1205	1206	1207	1208	1209	1210	1211	1212	1213	1214	12	1301	
	Stat. nr. 0301. 311	Stat. nr. 0301. 312	Stat. nr. 0301. 313-319	Stat. nr. 0301. 311-319	Stat. nr. 0301. 110	Stat. nr. 0301. 411	Stat. nr. 0301. 412	Stat. nr. 0301. 422	Stat. nr. 0301. 423	Stat. nr. 0301. 424-425	Stat. nr. 0301. 427	Stat. nr. 0301. 516	Stat. nr. 0301. 201	Stat. nr. 0301. 513	Stat. nr. 0301. 514	Stat. nr. 0301. 515	Stat. nr. 0301. 134	Stat. nr. 0301. 121	Stat. nr. 0301. 110,138 411-519	Stat. nr. 0031. 601	
01 Oslo	—	—	—	—	—	—	—	—	—	—	—	—	—	—	—	—	—	—	—	—	—
30 Kristiansand	—	—	—	—	—	—	—	—	—	—	—	—	—	—	1	—	—	—	—	2	—
40 Stavanger	—	—	—	—	—	—	—	—	—	—	—	—	—	—	1	—	—	—	3	—	—
42 Haugesund	—	—	—	—	—	—	—	—	—	—	—	—	—	—	—	—	—	—	—	—	—
43 Egersund	—	—	—	—	—	—	—	—	—	—	—	—	—	—	—	—	—	—	—	—	—
44 Kopervik	—	—	—	—	—	—	—	—	—	—	—	—	—	—	—	—	—	—	—	—	—
48 Bergen	—	—	—	—	22	—	—	58	7	20	—	—	—	50	—	—	1	3	160	—	—
52 Florø	—	—	—	—	—	—	—	—	—	—	—	—	—	—	—	—	—	—	—	—	—
53 Måloy	—	—	—	—	—	—	—	—	—	—	—	—	—	12	—	—	—	—	12	—	—
56 Trondheim	—	—	—	—	2	5	—	—	—	—	—	—	—	—	—	—	—	—	7	—	—
58 Ålesund	—	—	—	—	—	—	—	—	—	—	—	—	—	—	—	—	—	—	—	—	—
60 Molde	—	—	—	—	—	—	—	—	—	—	—	—	—	—	—	—	—	—	—	—	—
62 Kristiansund	—	—	—	—	—	—	—	—	—	—	—	—	—	—	—	—	—	—	—	—	—
70 Bodø	—	—	—	—	—	1	—	—	—	—	—	—	—	—	—	—	—	—	1	—	—
75 Svolve	—	—	—	—	—	—	—	—	—	—	—	—	—	—	—	—	—	—	—	—	—
76 Melbu	—	—	—	—	—	—	—	—	—	—	—	—	—	—	—	—	—	—	—	—	—
82 Tromsø	—	—	—	—	—	—	—	—	—	—	—	—	—	—	—	—	—	—	—	—	—
84 Hammerfest	—	—	—	—	—	—	—	—	—	—	—	—	—	—	—	—	—	—	—	—	—
86 Vadso, Vardø	—	—	—	—	—	—	—	—	—	—	—	—	—	—	—	—	—	—	33	78	—
99 Andre	—	—	87	87	—	—	—	—	—	—	—	45	—	—	—	—	—	—	—	—	—
I alt....	—	—	87	87	24	5	—	58	7	20	—	45	—	65	—	1	1	38	264	—	—
I uken	—	—	2	2	12	2	—	27	7	13	—	—	—	41	—	—	1	4	109	—	—

MERK: På grunn av avrunding av tallene til nærmeste hele tonn vil summen av utførselen over de enkelte tollsteder ikke alltid stemme med tallene for «i alt». Av samme grunn vil summen av utførselen av de spesifiserte vareslag over et tollsted heller ikke alltid stemme med tallene for utførselen i alt av vedkommende varegrupper over tollsteder.

TOLLSTEDER	Frossen vårsild	Frossen sild ellers og brisling	Frossen sild i alt	Rund-frossen laks	Rund-frossen kveite	Rund-frossen makrell	Rund-frossen pigghå	Rund-frossen håbrann	Annen rund-frossen fisk	Rund-frossen fisk i alt	Fersk el. kjølt filet, hyse 15x1	Fersk el. kjølt filet ellers 15x2	Frossen hyse-filet	Frossen torsk-filet	Frossen sei-filet	Frossen steinbit-filet	Frossen uer-filet	Frossen sild-filet	Frossen filet ellers	
	1302	1303	13	1401	1402	1403	1405	1406	1407	14	15x1	15x2	1601	1602	1603	1604	1605	1606	1607	
	Stat. nr. 0301. 602	Stat. nr. 0301. 603-609	Stat. nr. 0301. 601-609	Stat. nr. 0301. 160	Stat. nr. 0301. 711	Stat. nr. 0301. 816	Stat. nr. 0301. 818	Stat. nr. 0301. 814	Stat. nr. 0301. 812, 815, 817, 819	Stat. nr. 0301. 171-199, 712-160-199 711-819	Stat. nr. 0301. 921	Stat. nr. 0301. 451, 459, 910 922-939	Stat. nr. 0301. 951	Stat. nr. 0301. 952	Stat. nr. 0301. 953	Stat. nr. 0301. 962	Stat. nr. 0301. 963	Stat. nr. 0301. 961	Stat. nr. 0301. 941-949 959, 969	
01 Oslo	—	—	—	1	—	—	—	—	—	1	—	—	—	—	—	—	—	—	—	—
30 Kristiansand	—	—	—	—	—	40	—	—	1	41	—	—	—	—	—	—	—	—	—	—
40 Stavanger	—	3	3	—	—	—	—	—	—	—	—	—	—	46	119	—	—	—	—	—
42 Haugesund	—	—	—	—	—	—	—	—	—	—	—	—	—	—	—	—	—	—	82	—
43 Egersund	—	—	—	—	—	—	—	—	—	—	—	—	—	—	—	—	—	—	—	—
44 Kopervik	—	—	—	—	—	—	—	—	—	—	—	—	—	—	—	—	—	—	—	—
48 Bergen	—	179	179	1	—	—	41	—	36	77	—	—	—	—	—	—	—	—	—	—
52 Florø	—	—	—	—	—	—	—	—	—	—	—	—	—	—	—	—	—	—	—	—
53 Måloy	—	6	6	—	—	57	53	—	9	119	—	—	—	—	—	—	—	—	—	—
56 Trondheim	—	—	—	—	—	—	—	—	—	—	—	—	41	57	217	—	—	—	—	—
58 Ålesund	—	40	40	—	1	—	—	2	10	13	—	—	4	251	—	—	—	—	—	—
60 Molde	—	—	—	—	—	—	—	—	—	—	—	—	—	—	—	—	—	—	—	—
62 Kristiansund	—	—	—	—	—	—	—	—	—	—	—	—	—	—	—	—	—	—	—	—
70 Bodø	—	—	—	—	—	—	—	—	—	—	—	—	—	—	—	—	—	—	—	—
75 Svolve	—	—	—	—	—	—	—	—	—	—	—	—	16	167	108	—	—	—	—	—
76 Melbu	—	—	—	—	—	—	—	—	—	—	—	—	—	50	—	—	—	—	—	—
82 Tromsø	—	—	—	—	—	—	—	—	—	—	—	—	—	—	—	—	—	—	—	—
84 Hammerfest	—	—	—	—	—	—	—	—	—	—	8	—	40	146	74	6	—	—	—	—
86 Vadso, Vardø	—	—	—	—	—	—	—	—	2	2	—	—	—	—	—	—	—	—	—	—
99 Andre	—	—	—	—	—	—	—	—	—	—	—	—	—	—	—	—	—	—	—	—
I alt....	—	228	228	2	1	97	95	—	58	253	8	1	101	718	697	6	5	82	37	—
I uken	—	43	43	2	1	59	91	—	58	210	8	1	84	556	417	6	5	82	33	—



TOLLSTEDER	Frossen filet i alt	Saltet torsk-fisk i alt	Salte i storsild og vårsild	Saltet banksild	Saltet islandsild	Saltet sild ellers	Spesialbe-handlet sild	Saltet sild i alt	Annen saltet fisk i alt	Tørrfisk torsk	Tørrfisk sei	Tørrfisk ellers	Klipp-fisk torsk	Klipp-fisk lange	Klipp-fisk ellers	Røykt sild	Saltede fileter av sild og fisk	Hum-mer	Reker	Medisin-tran
	16	17x1	1801	1802	1803	1804	1805	18	19x1	19x2	19x3	19x4	19x5	19x6	19x7	19x8	19x9	20x1	20x2	2103
	Stat. nr. 0302. 941-969	Stat. nr. 0302. 311-319	Stat. nr. 0302. 201-202	Stat. nr. 0302. 204-205	Stat. nr. 0302. 206	Stat. nr. 0302. 203-208	Stat. nr. 1604. 401-409	Stat. nr. 0302. 201-208	Stat. nr. 0302. 551-559	Stat. nr. 0302. 403-406	Stat. nr. 0302. 407-408	Stat. nr. 0302. 401-402, 409	Stat. nr. 0302. 503	Stat. nr. 0302. 505	Stat. nr. 0302. 501-502, 504, 509	Stat. nr. 0302. 602	Stat. nr. 0302. 590	Stat. nr. 0303. 100	Stat. nr. 0303.307 308,1605 211, 219	Stat. nr. 1504. 601
01 Oslo	—	—	—	15	—	—	—	15	—	—	—	—	—	—	—	—	—	—	—	—
30 Kristiansand	—	—	—	—	—	—	—	—	—	—	—	—	—	—	—	—	3	1	2	—
40 Stavanger	—	—	—	—	—	—	—	—	—	—	—	—	—	—	—	—	—	4	—	—
42 Haugesund	166	—	—	—	2	11	5	17	34	—	—	—	—	—	—	—	—	—	—	—
43 Egersund	82	—	—	—	—	—	—	—	—	—	—	—	—	—	—	—	—	—	—	—
44 Kopervik	—	—	—	—	—	—	—	—	—	—	—	—	—	—	—	—	—	—	—	—
48 Bergen	1	—	—	20	—	—	77	97	—	29	28	12	—	—	—	6	—	4	5	1
52 Florø	—	—	—	—	—	—	—	—	—	—	—	—	—	—	—	—	—	—	—	—
53 Måløy	20	—	—	—	—	—	—	—	—	—	—	—	19	52	30	—	—	—	—	—
56 Trondheim	355	—	—	—	—	15	—	15	—	15	51	5	—	—	—	—	3	—	—	—
58 Ålesund	256	6	—	—	—	12	—	12	64	—	20	—	200	453	478	9	—	—	56	2
60 Molde	—	—	—	—	—	12	—	12	—	—	—	—	—	—	—	—	—	—	—	—
62 Kristiansund	160	18	—	—	—	—	—	—	—	2	7	—	57	16	54	—	—	—	—	—
70 Bodø	—	—	—	—	—	—	—	—	—	—	—	—	87	—	13	—	—	—	—	4
75 Svølvær	291	18	—	—	—	20	—	20	—	7	6	3	—	—	—	—	—	—	—	—
76 Melbu	—	—	—	—	—	—	—	—	—	5	—	2	—	—	—	—	—	—	—	—
82 Tromsø	50	—	—	—	—	—	—	—	—	11	5	7	8	—	—	—	—	—	—	1
84 Hammerfest	266	—	—	—	—	—	—	—	—	1	1	—	—	—	—	—	—	—	—	2
86 Vadsø, Vardø	—	—	—	—	—	—	—	—	—	—	—	—	—	—	—	—	—	—	—	—
99 Andre	—	—	—	—	—	1	18	19	—	—	—	—	—	—	—	—	—	1	15	—
I alt...	1 645	43	—	35	2	70	101	208	98	70	118	29	292	521	574	15	6	10	86	4
I uken	1 183	43	—	30	—	43	89	163	98	39	61	12	253	519	531	9	3	6	40	4

TOLLSTEDER	Veteri-nær-tran	Industri-tran, bl. og avf. tran, olje	Annen tran	Tran i alt	Sild-og fiske-olje	Herme-tisk brisling	Herme-tisk småsild	Kippers	Annen sild-herme-tikk	Melke	Middags-hermetikk inkl. herm. rogn	Annen fiske-herme-tikk	Fiske-herme-tikk i alt	Andre fiske-produk-ter	Sukker-saltet og annen salt rogn	Skaldyr-herme-tikk	Silde-og fiskemel	Tang-og taremel	Rogn utjenlig til men-ske-føde	Rå sel-skinn
	2104	2105	2106	21	22x1	2301	2302	2304	2305	2306	2307	2308	23	24x1	25x2	25x3	25x4	25x7	25x8	25x9
	Stat. nr. 1504. 602	Stat. nr. 1504. 603-604	Stat. nr. 1504. 609	Stat. nr. 1504. 601-609	Stat. nr. 1504. 700	Stat. nr. 1604. 111-113	Stat. nr. 1604. 114-119	Stat. nr. 1604. 201	Stat. nr. 1604. 150 205-209	Stat. nr. 1604. 601	Stat. nr. 1604. 602, 702	Stat. nr. 1604. 320-390 603, 709	Stat. nr. 1604.	Stat. nr. 1604. 909 501, 509, 802, 809	Stat. nr. 0302.700 1604 606-609	Stat. nr. 1605. 110-199	Stat. nr. 2301. 400	Stat. nr. 1405. 004	Stat. nr. 0515. 005	Stat. nr. 4301. 601-609
01 Oslo	—	41	—	42	—	—	—	—	—	—	—	—	—	1	—	—	—	—	—	—
30 Kristiansand	—	—	—	49	—	—	—	—	—	—	—	—	—	—	—	—	—	—	—	—
40 Stavanger	—	—	—	—	—	25	75	7	1	—	1	3	113	—	—	—	—	—	—	—
42 Haugesund	—	—	—	—	—	—	—	—	—	—	—	—	—	—	—	—	—	—	—	—
43 Egersund	—	—	—	—	—	—	—	—	—	—	—	—	—	—	—	—	515	—	—	—
44 Kopervik	—	—	—	—	—	—	—	—	—	—	—	—	—	—	—	—	122	—	—	—
48 Bergen	33	78	—	112	16	1	42	1	—	—	3	—	46	—	1	—	—	—	—	18
52 Florø	—	—	—	—	—	—	—	—	—	—	—	—	—	—	—	—	—	—	—	—
53 Måløy	—	—	—	—	—	1	3	1	—	—	2	—	5	—	—	—	—	—	—	—
56 Trondheim	—	—	—	—	—	—	2	—	—	—	1	1	3	227	—	—	—	2	—	—
58 Ålesund	35	—	—	37	—	—	5	—	—	9	—	—	14	5	—	—	—	—	—	—
60 Molde	—	—	—	—	—	—	—	—	—	—	—	—	—	—	—	—	—	—	—	—
62 Kristiansund	—	24	—	24	—	—	—	—	—	—	—	—	—	2	—	—	1 315	49	—	—
70 Bodø	—	—	—	—	—	—	—	—	—	—	—	—	—	—	—	—	540	—	—	—
75 Svølvær	—	—	—	—	—	—	—	—	—	—	—	—	—	—	—	—	33	—	—	—
76 Melbu	—	—	—	—	—	—	—	—	—	—	—	—	—	—	—	—	—	—	—	—
82 Tromsø	—	—	—	—	—	—	—	—	—	—	—	—	—	—	—	—	—	—	—	—
84 Hammerfest	—	—	—	—	—	—	—	—	—	—	—	—	—	1	—	—	—	—	—	—
86 Vadsø, Vardø	—	—	—	—	—	—	—	—	—	—	—	—	—	—	—	—	550	—	—	—
99 Andre	—	—	—	—	45	—	3	—	2	—	2	18	25	48	1	—	2 236	—	—	—
I alt...	68	144	—	215	62	27	139	8	3	9	8	22	206	284	1	—	5 311	50	—	18
I uken	48	130	—	182	62	15	125	5	2	9	3	8	168	229	1	—	4 798	49	—	18

A.s John Griegs Boktrykkeri, Bergen