

FISKETS GANG

UTGITT AV FISKERIDIREKTØREN, BERGEN

FG

19. JUNI 1975 **25**

FISKETS GANG

19. JUNI 1975.—61. ÅRGANG

25

AV INNHOLDET I DETTE NR.:

	Side
Meldinger fra Fiskeridirektøren ..	419
Nye fiskefartøyer	
M/TR »Polarborg I»	419
Forsøk med akustiske merker i	
Barentshavet vinteren 1975	422

Ansvarlig utgiver:
FISKERIDIREKTØREN

Redaktør:
kontorsjef Håvard Angerman

FISKETS GANG's adresse:
Fiskeridirektoratet
Postboks 185/86
5001 Bergen
Telefon: (05) 23 03 00

UTKOMMER HVER TORSDAG

Abonnement kan tegnes ved alle poststeder ved innbetaling av abonnementsbeløpet på postgirokonto 69181, eller på bankgirokonto 8301/08/01 474 Bergens Kreditbank eller direkte i Fiskeridirektoratets kassakontor.

Abonnementsprisen på Fiskets Gang er kr. 40.00 pr. år. Til Danmark, Island og Sverige kr. 40.00 pr. år. Øvrige utland kr. 50.00 pr. år. Pristariff for annonser kan fåes ved henvendelse til Fiskets Gang.

VED ETTERTRYKK FRA FISKETS GANG
MÅ BLADET OPPGIS SOM KILDE

Fiskerioversikt for uken som endte 15. juni 1975.

Værforholdene i uken som endte 15. juni var bra. Vårfisket i Finnmark slår meget godt til med trål, not, juksa og tildels andre redskaper. Avsetnings- samt leveringsforholdene er meget vanskelige. Det er lodde til stede langs Finnmarkskysten og dens nærvær trekker fiskeforekomstene til seg. Fisket etter dypvannsartene for øvrig i Nord-Norge og ellers langs kysten samt på bankene må beskrives som vanlig, kanskje noe under middels. På det pelagiske fiskes område har man loddefangster i Finnmark, nordsjøsild i Shetlandsområdet, tobis og øyepål i Nordsjøen og makrellfiske med garn og dorg ved kysten. Dessuten er brislingfisket kommet i gang, og det er allerede anmeldt låssatt et ganske betydelig kvantum, mest i Sogn.

Dypvannsfisk.

Østfinnmark: Det meldes om meget godt fiske med juksa, not, snurrevad og trål. Det nevnes notfangster på opptil 40 tonn torsk og 10—25 tonn sei. Det er vansker især med levering og avsetning av torsk.

Vestfinnmark: Et stort antall juksabåter fisker godt og har gjennomsnittlig 300 til 700 kg pr. snøre. Honningsvåg melder om 2 trålere med 34 tonn hver og en seinotfangst på 11 tonn. For Havøysund hadde 106 juksabåter gjennomsnittlig 500 kg pr. snøre, to linebåter 200 til 400 kg pr. stamp, 5 torskenotfangster var på 4—10 tonn, 4 seinotfangster på 20—25 tonn. Til Hammerfest kom det 10 trålere med gjennomsnittlig 30 tonn. Sørvær melder om en tråler med 30 tonn, snurrevadfanger på 2 500 kg og juksafangster på 300 kg pr. snøre.

Vårfiskesesongen ble avsluttet 14. juni og oppsynet hevet. I Finnmark ble det landet 4 061 tonn fisk siste uke og derav 3 251 tonn torsk. I alt har vårfisket gitt 38 071 tonn fisk mot 48 505 tonn i fjor, 34 588 tonn i 1973 og 37 609 tonn i 1972. Av fangsten var 31 305 tonn torsk (i fjor 39 318), 2 415 tonn hyse (4 373) og 3 196 tonn sei (3 632). På redskapene falt det: Trål 16 229 (i fjor 16 496) tonn, garn og not 8 699 (11 923) tonn, line 3 676 (3 054) tonn, og snøre 9 467 (17 033) tonn. Betydelige mengder trålfisk fra Finnmarksfeltene ble levert i Troms og Nordland.

Troms: Fra Finnmark kom det 15 trålere, nemlig til Årviksand 1 med 30 tonn, Vannvåg 1 med 35 tonn, Torsvåg to med 27 og 45 tonn, Tromsø 7 med 30 til 70 tonn, Husøy 1 med 56 tonn, Mefjordvær 1 med 25 tonn og Gryllefjord 2 med 25 og 80 tonn. Fisket i Troms er overveiende smått. Sommarøy melder om seigarnsjarker med 400/500 kg, Mefjordvær om en linebåt med 5 000 kg brosme og Gryllefjord om en linebåt med 15 tonn brosme og blåkveite.

**Handbrakt fisk
i Norges Råfisklags distrikt
i tiden 1. januar –
1. juni 1975
etter innkomne sluttsedler.
Tonn råfiskvekt.**

Fiskesort	I uken	I alt	Anvendt til						
			Fersk	Frysing	Salting	Henging	Hermetikk	Dyrefor	Oppmaling
<i>Priszone 1, Vardø¹</i>									
Torsk	1 388	20 405	259	11 933	3 030	4 989	164	24	6
Sei	91	1 049	78	758	71	142	—	—	—
Brosme	3	57	—	26	3	28	—	—	—
Hyse	206	2 450	239	2 020	3	145	32	11	—
Kveite	—	5	5	—	—	—	—	—	—
Rødspette	—	—	—	—	—	—	—	—	—
Blåkveite	33	641	46	595	—	—	—	—	—
Uer	3	132	—	132	—	—	—	—	—
Steinbit	12	259	—	259	—	—	—	—	—
Reke	3	30	—	30	—	—	—	—	—
Annen fisk	—	—	—	—	—	—	—	—	—
I alt	1 739	25 028	627	15 753	3 107	5 304	196	35	6
<i>Priszone 2–3, Tromsø²</i>									
Torsk	1 544	36 717	638	18 477	10 735	6 692	175	—	—
Sei	386	4 968	57	3 178	500	1 233	—	—	—
Brosme	29	819	—	16	143	660	—	—	—
Hyse	140	4 705	592	3 426	45	520	122	—	—
Kveite	—	99	84	15	—	—	—	—	—
Rødspette	—	1	1	—	—	—	—	—	—
Blåkveite	1	100	—	95	5	—	—	—	—
Uer	4	347	150	191	5	1	—	—	—
Steinbit	44	202	7	195	—	—	—	—	—
Reke	158	1 157	349	808	—	—	—	—	—
Annen fisk	8	101	4	5	44	10	—	—	38
I alt	2 314	49 216	1 882	26 406	11 477	9 116	297	—	38
<i>Priszone 4, 5, 6, Svolvær³</i>									
Torsk	1 334	46 790	1 501	13 929	17 976	12 893	491	—	—
Sei	288	4 479	196	1 793	868	1 467	89	24	42
Brosme	88	707	16	2	143	542	4	—	—
Hyse	80	4 054	439	2 596	216	333	468	2	—
Kveite	3	91	90	1	—	—	—	—	—
Rødspette	—	32	30	2	—	—	—	—	—
Blåkveite	31	223	5	218	—	—	—	—	—
Uer	20	425	235	187	3	—	—	—	—
Reke	14	261	38	223	—	—	—	—	—
Annen fisk	62	658	69	201	170	55	—	63	100
I alt	1 920	57 720	2 619	19 152	19 376	15 290	1 052	89	142
<i>Priszone 7–8, Trondheim⁴</i>									
Torsk	18	2 419	899	110	797	573	40	—	—
Sei	90	2 907	126	754	910	1 081	36	—	—
Lange	7	183	—	—	70	113	—	—	—
Brosme	16	173	2	—	62	109	—	—	—
Hyse	1	91	85	3	—	2	1	—	—
Kveite	2	42	42	—	—	—	—	—	—
Uer	2	69	65	4	—	—	—	—	—
Reke	13	167	167	—	—	—	—	—	—
Krabbe	—	1	1	—	—	—	—	—	—
Annen fisk	7	161	128	4	24	2	3	—	—
I alt	156	6 213	1 515	875	1 863	1 880	80	—	—
<i>Priszone 9, Kristiansund⁵</i>									
Torsk	9	1 765	258	1 286	213	8	—	—	—
Sei	168	2 747	85	794	1 010	597	—	—	261
Lyr	—	66	65	1	—	—	—	—	—
Lange	1	473	4	1	465	3	—	—	—
Blålange	1	230	—	—	230	—	—	—	—
Brosme	2	1 186	—	8	754	424	—	—	—
Hyse	1	304	91	210	—	3	—	—	—
Kveite	—	13	3	10	—	—	—	—	—
Uer	2	77	31	46	—	—	—	—	—
Reke	—	65	—	65	—	—	—	—	—
Krabbe	—	1	—	—	—	—	1	—	—
Annen fisk	1	65	48	14	3	—	—	—	—
I alt	185	6 992	585	2 435	2 675	1 035	1	—	261
Råfisklaget i alt	6 314	145 169	7 228	64 621	38 498	32 625	1 626	124	447

¹ Varanger, Vardø og Tana sorenskr. av Finnmark fylke (priszone 1).

² Hammerfest og Alta sorenskr. av Finnmark fylke, Lyngen, Malangen og Senja sorenskr. av Troms fylke og den del av Trondenes som ligger i Senja (priszone 2–3).

³ Resten av Troms fylke og Nordland unntatt Brønnøy sorenskr. (priszone 4, 5, 6).

⁴ Brønnøy sorenskr. av Nordland fylke, Trøndelag (priszone 7–8).

⁵ Nordmøre (priszone 9).

**Fisk brakt i land i tiden
1. januar—8. juni 1975
i distriktene til følgende
salgslag:**

Fiskesort	Siste uke Tonn	I alt Tonn	Anvendt til					
			Fersk Tonn	Frysing Tonn	Salting Tonn	Henging Tonn	Herme- tikk Tonn	Opp- maling Tonn
<i>Sunnmøre og Romsdal fiskesalslag</i>								
Torsk	1 460	15 370	1 055	8 620	5 695	—	—	—
Sei	30	8 810	1 500	690	5 750	860	10	—
Lange	260	2 760	790	—	1 580	390	—	—
Blålange	—	155	—	—	155	—	—	—
Brosme	50	1 520	—	—	1 520	—	—	—
Hyse	290	1 220	155	925	140	—	—	—
Pigghå	—	20	20	—	—	—	—	—
Steinbit	—	110	—	110	—	—	—	—
Kveite	10	35	20	5	10	—	—	—
Flyndre	—	5	—	5	—	—	—	—
Uer	—	10	10	—	—	—	—	—
Lyr	—	10	10	—	—	—	—	—
Reker	500	860	—	860	—	—	—	—
Annen fisk	20	40	40	—	—	—	—	—
I alt	2 620	30 925	3 600	11 215	14 850	1 250	10	—
<i>Sogn og Fjordane Fiskesalslag</i>								
Torsk	2	278	146	—	132	—	—	—
Sei	2	2 912	68	389	2 100	355	—	—
Lyr	3	75	75	—	—	—	—	—
Lange	25	777	—	—	507	270	—	—
Brosme	3	378	—	15	363	—	—	—
Hyse	2	47	43	—	4	—	—	—
Pigghå	5	4 634	2 948	1 686	—	—	—	—
Hummer	—	2	2	—	—	—	—	—
Annen fisk	2	47	—	—	—	—	—	47
I alt	44	9 150	3 282	2 090	3 106	625	—	47
<i>S/L Hordafisk</i>								
Torsk	—	57	57	—	—	—	—	—
Sei	—	263	162	31	70	—	—	—
Lyr	—	12	12	—	—	—	—	—
Lange	—	53	5	—	48	—	—	—
Blålange	—	9	9	—	—	—	—	—
Brosme	—	47	30	—	17	—	—	—
Hyse	—	7	7	—	—	—	—	—
Uer	—	1	—	—	1	—	—	—
Kveite	—	8	8	—	—	—	—	—
Flyndre	—	1	1	—	—	—	—	—
Skate	—	8	8	—	—	—	—	—
Pigghå	—	803	518	285	—	—	—	—
Reke	—	6	5	1	—	—	—	—
Krabbe	—	—	—	—	—	—	—	—
Annen fisk	—	68	68	—	—	—	—	—
I alt	—	1 343	890	317	136	—	—	—
<i>Rogaland fiskesalgslag S/L</i>								
Torsk	14	214	161	12	41	—	—	—
Sei	274	3 158	241	2 493	424	—	—	—
Lyr	8	98	98	—	—	—	—	—
Lange	6	69	47	—	22	—	—	—
Brosme	5	51	36	—	15	—	—	—
Hyse	3	86	63	23	—	—	—	—
Flyndre	—	3	3	—	—	—	—	—
Pigghå	17	217	217	—	—	—	—	—
Skate	1	217	181	36	—	—	—	—
Reke	5	37	37	—	—	—	—	—
Annen fisk	11	219	219	—	—	—	—	—
I alt	344	4 369	1 303	2 564	502	—	—	—
<i>Skagerakfisk S/L</i>								
Torsk	—	483	483	—	—	—	—	—
Sei	—	245	245	—	—	—	—	—
Lyr	—	101	101	—	—	—	—	—
Lange	—	59	59	—	—	—	—	—
Hyse	—	44	44	—	—	—	—	—
Pigghå	—	22	22	—	—	—	—	—
Flyndre	—	8	8	—	—	—	—	—
Reke	—	468	303	—	—	—	165	—
Annen fisk	—	460	460	—	—	—	—	—
I alt	—	1 890	1 725	—	—	—	165	—

S/L Hordafisk, Skagerakfisk S/L
og Rogaland Fiskesalslag S/L
tall frem til 1. juni.
Fjordfisk S/L til 18. mai.

Fiskesort	Siste uke Tonn	Anvendt til						
		I alt Tonn	Fersk Tonn	Frysing Tonn	Henging Tonn	Salting Tonn	Hermetikk Tonn	Opp- maling Tonn
<i>Fjordfisk S/L</i>								
Torsk	—	118	118	—	—	—	—	—
Sei	—	9	9	—	—	—	—	—
Lyr	—	33	33	—	—	—	—	—
Hvitling	—	5	5	—	—	—	—	—
Flyndre	—	27	27	—	—	—	—	—
Lange	—	6	6	—	—	—	—	—
Pigghå	—	68	68	—	—	—	—	—
Reke	—	147	147	—	—	—	—	—
Kreps	—	17	17	—	—	—	—	—
Annen fisk.	—	101	27	71	—	—	—	3
I alt	—	531	457	71	—	—	—	3

Vesterålen: Her leverte 9 trålere fangster på 60 til 90 tonn. Fangstene var blitt tatt i Finnmarksfarvann. Ellers meldes det om linebåter med opptil 1 400 kg hyse, 2 000 kg blåkveite og ellers en del mindre fangster av brosme og lange.

Vestlofoten: Her hadde snurrevadbåter opptil 1 000 kg torsk og linebåter opptil 1 200 kg brosme. I Øst- og Midtlofoten leverte 5/6 trålere fangster opptil 80/90 tonn. Når det gjelder trålerleveranser på 90 tonn, har slike båter utnyttet to ukers kvote.

Nord-Helgeland: Utenom en del seinotfangster er fisket smått.

Sør-Helgeland og Nord-Trøndelag: Det leveres en del bankfangster fra kortere turer til indre bankområder, ellers ingen fart i fisket.

Sør-Trøndelag: På strekningen Folla—Inntian—Sauøy—Froøyen—Hallen hadde man en del seinotfiske og det ble håvet fra kast 80 tonn og låssatt for levendeleveranse 360 tonn.

Nordmøre: Det meldes om 9 trålerfangster på 2—15, i alt 140 tonn småsei. Notfisket etter småsei utbragte 4 håvete fangster på 2—8 i alt 20 tonn og 21 låssatte på 2—20, i alt 220 tonn. Lokale båter med kortere turer leverte litt bankfisk.

Sunnmøre og Romsdal: Det ble i uken landet om lag 813 tonn fisk og reke. Reke var hjemført i frosen stand fra *Grønlandsfeltene*, hvorfra «Remtoft» leverte 20 tonn og «Breisund» 170 tonn. Av annen preservert fangst ble det levert 1 tonn saltorsk, 8 tonn salt lange og 3,5 tonn frossen kveite. Fra nærmere bankområder hadde man 390 tonn lange, 8 tonn blålange, 111,6 tonn brosme, 7 tonn kveite. Tilgangen på sei utgjorde 39,9 tonn og av torsk 23,6 tonn.

Sogn og Fjordane: Man hadde landinger på 144,5 tonn, hvorav 100 tonn lange, 25 tonn brosme og 4 tonn hå samt litt torsk, hyse, lyr og annen fisk.

Hordaland melder om 12 tonn levende småsei og

1 tonn levende flyndre. Av sløyet fisk ble det landet 25 tonn og av pigghå 5 tonn.

Rogaland ble vesentlig fra industritrålerflåten tilført 100 tonn sløyet fisk. I indre farvann ble det låssatt 90 tonn småsei. Utbyttet av reke ble 7 tonn.

Skagerrakkysten: Ukeutbyttet av reke ble 20 tonn og konsumfisk 70 tonn. Sesongens første *d/l* ble levert til en dansk kvase, som fikk 6 tonn.

Oslofjorden: Fjordfisk hadde 7,5 tonn reke, 0,3 tonn kreps og 3,7 tonn konsumfisk.

Pelagiske sorter.

Sild: Fra kysten hadde man på Vestlandet 27 hl feitsild, som ble solgt til innenlandsbruk. På samme måte omsattes 2,3 tonn fjordsild, som ble tatt i Fjordfisks distrikt. Fjordsilden var småfallen — 12/20 stk. pr. kg. Av Nordsjøsild ble det landet 989 hl nord for Stad, hvorav 173 hl til salting og 816 hl til frysing. Sør for Stad ble det landet 12 138 hl, hvorav til frysing 5 630, salting 4 350 og mel og olje 2 158 hl. Overveiende er den nordsjøsild en nå får temmelig småfallen.

Makrell: Drivgarn- og dorgefisket ga siste uke 394 tonn.

Øypål: Det ble landet 14 216 hl nord for Stad og 132 535 hl sør for Stad. Av sistnevnte ble 46 hl levert til dyrefor, alt ellers til mel og olje.

Tobis: Det ble landet 84 336 hl til mel og olje i distriktene sør for Stad.

Brisling: Fisket er kommet igang og de innmeldte fangster pr. 17. juni er allerede betydelige. De dreier seg om 50 000 skjeeper nord for Stad og 115 000 skjeeper sør for Stad, med Romsdalsfjord og Sogn som mest givende områder.

Lodde: Loddefiske er igang i Varangerområdet, hvorfra det siste uke ble landet til mel og olje 58 349 hl.

Fisket etter sild og industrifisk samt brisling og makrell i uken 9/6—15/6 og pr. 15/6 1975

	I uken	I alt	Brukt til							
			Fersk, ising		Frysing		Salting	Hermetikk	Dyre- og fiskefor	Mel og olje
			Eksport	Innenl.	Konsum	Agn				
<i>Feitsildfiskernes Salgslag, Hårstad</i> (Grense Jakobselv—Buholmråsa)	HI	HI	HI	HI	HI	HI	HI	HI	HI	HI
Feitsild	—	—	—	—	—	—	—	—	—	—
Småsilde	—	—	—	—	—	—	—	—	—	—
Lodde	58 349	5709 643	—	—	45 013	—	—	—	28 087	5 636 543
Øyepål	—	—	—	—	—	—	—	—	—	—
Polartorsk	—	388	—	—	—	—	—	—	—	388
Tobis	—	—	—	—	—	—	—	—	—	—
Kolmule	—	—	—	—	—	—	—	—	—	—
I alt	58 349	5710 031	—	—	45 013	—	—	—	28 087	5 636 931
<i>Feitsildfiskernes Salgslag, Trondheimskontoret.</i> (Buholmråsa—Stad)										
Nordsjøsilde	989	2 628	—	—	1 030	—	1 598	—	—	—
Feitsild	—	110	—	74	—	36	—	—	—	—
Småsilde	—	—	—	—	—	—	—	—	—	—
Øyepål	14 216	114 937	—	—	—	—	—	—	1 901	113 036
Tobis	—	520	—	—	—	—	—	—	—	520
Kolmule	—	47 466	—	—	—	—	—	—	500	46 966
I alt	15 205	165 661	—	74	1 030	36	1 598	—	2 401	160 522
<i>Noregs Sildesalgslag</i> (Sør for Stad)										
Nordsjøsilde	12 138	47 483	1 187	—	34 411	—	7 280	—	—	4 605
Feitsild	27	42	—	27	—	—	15	—	—	—
Småsilde	—	13	—	13	—	—	—	—	—	—
Øyepål	132 535	1 006 112	—	—	—	—	—	—	5 473	1 000 639
Lodde	—	1 118	—	—	—	—	—	—	—	1 118
Tobis	84 336	336 884	—	—	—	—	—	—	532	336 352
Kolmule	—	32 684	—	—	—	—	—	—	—	32 684
Vintersilde	—	—	—	—	—	—	—	—	—	—
I alt	229 036	1 424 336	1 187	40	34 411	—	7 295	—	6 005	1 375 398
I alt										
Nordsjøsilde	13 127	50 111	1 187	—	35 441	—	8 878	—	—	4 605
Feitsild	27	152	—	101	—	36	15	—	—	—
Småsilde	—	13	—	13	—	—	—	—	—	—
Vintersilde	—	—	—	—	—	—	—	—	—	—
Fjordsilde	24	6 869	3 057	3 812	—	—	—	—	—	—
Silde i alt	13 178	57 145	4 244	3 926	35 441	36	8 893	—	—	4 605
« « pr. 16/6 — 74	—	61 778	3 961	8 206	31 013	172	15 291	543	—	2 592
Lodde	58 349	5 710 761	—	—	45 013	—	—	—	28 087	5 637 661
Øyepål	146 751	1 121 049	—	—	—	—	—	—	7 374	1 113 675
Tobis	84 336	337 404	—	—	—	—	—	—	532	336 872
Polartorsk	—	388	—	—	—	—	—	—	—	388
Kolmule	—	80 150	—	—	—	—	—	—	500	79 650
I alt	289 436	7 249 752	—	—	45 013	—	—	—	36 493	7 168 246
« « pr. 16/6 — 74	—	9 306 917	—	—	185 317	—	—	—	13 230	9 108 370
<i>Makrell (tonn) pr. 8/6</i> <i>Norges Makrellag S/L.</i> <i>Feitsildfiskernes Salgslag</i> <i>Trondheim</i>	684	1 809	138	* 892	625	136	11	—	1	6
Trondheim	3	3	—	3	—	—	—	—	—	—
Makrell i alt	687	1 812	138	895	625	136	11	—	1	6
« « pr. 16/6 — 74	—	4 191	161	1 005	1 495	1 470	6	49	—	5
<i>Brisling (skjepper)</i> <i>Sør for Stad</i>	—	2 610 000	90	—	—	—	1 257	71 836	37 405	* 2499 412
<i>Nord for Stad</i>	—	* 4 340	—	—	—	—	—	—	4 340	—
Brisling i alt	—	12614 340	90	—	—	—	1 257	71 836	41 745	2499 412
« « pr. 16/6 — 74	—	431 572	3 342	—	—	—	950	248 549	20 965	157 766

¹ Herav 2606 734 skj. havbrisling. Kystbrisling 3 266 skj. ² Herav matmel 956 437 skj. ³ Herav 61 tonn til filett.

Forskrifter for Statens Fiskarbanks utlån til fiske- og fangstfartøyer av bankens fond for 2. prioritetslån.

Fastsatt ved kgl. res. av 16. mai 1975 i medhold av § 1 punkt 3 og § 25 i lov av 28. april 1972 om Statens Fiskarbank. Fremmet av Fiskeridepartementet.

1.

Av et særskilt fond som er opprettet ved Stortingets bevilgning kan Statens Fiskarbank yte lån til fiske- og fangstfartøyer, fortrinnsvis over 30 fot lengde og til fartøyer som hovedsakelig blir nytt til føring av fisk og fiskevarer eller som på annen måte er et naturlig ledd i selve fisket.

2.

Lån etter punkt 1 kan gis så vel til anskaffelse av fartøyer som til reparasjoner og moderniseringer.

3.

Lån som nevnt i punkt 1 gis i tillegg til 1. prioritets lån under bankens ordinære utlånsvirksomhet. I spesielle tilfelle kan 2. prioritets lån gis når 1. prioritetslånet er ytet av annen låneinstitusjon.

4.

For lånet skal banken ha 2. prioritets panterett i vedkommende fartøyer.

5.

Lånesummen utbetales i regelen ikke direkte til låntakeren, men til vedkommende fordringshaver. Lånesummen kan utbetales terminvis under bygge- eller reparasjonstiden etter bankens nærmere bestemmelse, når banken har fått pant i vedkommende fartøyer eller det stilles annen sikkerhet for terminene.

6.

I særskilte tilfelle kan det gis inntil 5 års avdragsfrihet for lånene. Den opprinnelige fastsatte avdrags- tid for et lån kan innkortes under et låns løpetid når forholdene tilsier det. For øvrig gjelder de samme betingelser for lånenes tilbakebetaling som for bankens ordinære lån.

7.

For lånet svares den rente som Kongen til enhver tid fastsetter.

8.

Låntakerne plikter å føre regnskap over vedkom- mende fartøys drift på den måte som banken bestem- mer, og innsende avskrift av regnskapet til den tid banken forlanger.

forts. n. s.



M/TR «Polarborg I»

M/TR «Polarborg I» er en hekktråler av Sterkoder Mek. Verksted A.S standardtype og verkstedets bygg nr. 48. En rekke av disse fartøyer er blitt levert til Norge og Canada og nå også til Færøyane, nemlig til P/R Polartol, Vagur. Rederen Jacob Joensen har kontrahert ytterligere to skip av typen. Nummer to leveres i september i år.

Det nye skip har disse dimensjoner: Lengde o.a. 47 m, lengde mellom pp. 40,2 m, bredde på spant 9,3 m, høyde til hoveddekk 4,25 m, høyde til shelterdekk 6,45 m. Bruttotonnasjen er ca. 350.

Skipet er sterkt rasjonalisert og det er lagt stor vekt på lettvingt og god fiskebehandling. Således er det installert 4 hydraulisk opererte blødebinger, vaskemas- kin, transportbånd og pneumatisk istransportanlegg til lasterommet, som er spesielt innredet for føring av fisk i kasser. Rommet er kjølet og leverandør av kjø- leanlegg samt ismaskin er A.S Finsam.

Fremdriftsmaskineriet består av en 2-takts Wich- mann, type 6 AX dieselmotor med ytelse 1 650 hk ved 375 o/min., og er knyttet til Wichmann vri- propelleranlegg med fastdyse. To hjelpemotorer, hver på 180 hk ved 1 500 o/min. er installert og dri- ver hver sin 125 kva, 3 x 220 V 50 Hz generator. Videre er montert sentralvarmekjel og brennoljese- paratorer. I forkant av hovedmotoren er det montert fordelingsgir for drift av 4 hydrauliske pumper for vinsjanlegg. Dette består av 2 trålvinsjer, en kombi- nert gilson- og ankervinsj samt 1 capstan og «Syn- chro 1 000». Fabrikant er A.S Hydraulik.

Av elektronisk utstyr og fiskeleteutstyr nevnes gyrokompass, 2 stk. Radar, SSB Skanti 400 W radio- telefonistasjon, Sailor VHF, Simrad ekkolodd EK 38 med ekspandert bunnutskrift, Simrad Loran C, Taiyo værkartskriver, Simrad ekkolodd EK 50, Tråløye FB 2, trålskop CB 2, trålvakt FI, Decca Navigator, Ben elektrisk fartslogg.

Alle vinsjer kan manøvreres fra styrehuset.

Innredningen består av rommelige 1- og 2-manns- lugarer.

Skipet er utstyrt med passivt stabiliseringssystem, som består av stabiliseringstanker, den ene over den andre. Systemet er beregnet både for brennolje og vann. Hvis nødvendig kan en trykkluftoperert ventil hurtigtømme øvre tank til den underliggende.

WISNESS & CO. LTD.

Albert Edward Dock, NORTH SHIELDS NE 29 6EA

Import norske fiskeprodukter

Fryse- og kjølelager

T'gr. Norewis - Telex 53112 - Tel. 71 416



Fiskerinytt fra utlandet

Abba-konsernet inn i fiskeriene.

«Svensk Fiskhandel» (nr. 5) beretter at Abba-konsernet har tatt i bruk sin første havfiskebåt. Det er et nybygg fra Flekkefjord på godt 163 fot og med en motor på bort imot 2 000 hk. Det nye fartøyet, som bærer navnet «Abba» er hjemme-børende i Gravarne. Det har kostet ca. 12,5 mil. sv.kr. og skal fiske med ringnot

i Nordsjøen, men er av en slik størrelsesorden at det også kan fiske hvor som helst i Atlanteren. Oppdraget blir å forsyne konsernets hermetikkfabrikker med råvare, først og fremst sild og makrell. Abba-foretaketet importerer en vesentlig del av sin råvare fra Norge, og oppnår nå med å gå direkte inn i fisket en bedre gardering for sin fremtidige råvareforsyning.

Fartøyet 15 manns besetning er blitt mobilisert på Færøyane. Skipperen er færøyingen Paul Grunnveit og hans nærmeste mann den genuine bohøslening Jan Sandberg.

Associated Fisheries taper penger.

Associated Fisheries Ltd., den største britiske ferskfisk- og trålergruppen, er blitt rammet av de hårde tider og har pådratt seg et tap på £ 1 617 000 i seksmånedersperioden til utgangen av mars i år. Regnskapet innbefatter tre måneder av perioden januar/juni dette år, hvori staten har subsidiert fiskerioperasjonene. I fjor hadde selskapet fortjeneste på over £ 4,5 millioner i samme regnskapsperiode.

Omlag £ 4,5 millioner av £ 6,2 millioner, som representerer svingningen fra fortjeneste til tap, tilskrives trålingen. Nedgangen i omsetningen på nesten £ 2 millioner er en gjenspeiling av fallet i ferskehåndsprisene på fisk, mens det totale fortjenestesammenbrudd er et resultat av uhyre kostnadsstigninger som innbefatter olje, lønninger, skipsreparasjoner og de fleste andre poster.

Paul Tapscott, selskapets chairman, sier at de mest presserende problemer innbefatter behovet for høyere priser i leveringshavnene og uvissheten med hensyn til fiskerigransene og den dermed forbundne overbeskatning.

Meldinger fra Fiskeridirektøren forts.

9.

For søknadsbehandling og for lånets utbetaling, innkreving m.v. gjelder Fiskarbankens lov, administrative forskrifter og vanlige regler så langt de passer.

10.

Disse forskrifter trer i kraft straks. Samtidig oppheves regler for Fiskarbankens fond for 2. prioritetslån i fartøyer, fastsatt ved kgl. res. av 20. august 1948 med senere endringer.

Mr. Tapscott har forlangt en 200 mils grense overfor land utenfor EEC og en 100 mils grense overfor EEC-partnerne.

Den alvorligste overbeskatningen har en fått visshet for, sier Mr. Tapscott, etter at det er blitt gjort kjent hvilken forferdende forringelse Nordsjøbestandene er blitt gjenstand for. Det kreves en oppsplitting av neste års sildekvoter i en målestokk som forkrobler både lokale fiskeres, tilvirkeres og andre tilknyttedes levevei.

Direksjonen prøver å gjenopprette lønnsomheten. De eldste trålerne er blitt opphugget og noen av de andre er blitt solgt. Firmaets interesser i grus og sand ved Berwick er blitt solgt. «The chairman» håper at tegn på bedring vil vise seg før årets slutt. (Fish Trades Gazette, 31. mai).

Oppsvulmet import av frossen torsk i U.K.

Britiske fiskere har berettiget grunn til klagemål over importen av frossen torsk, skriver «Fishing News» (30. mai). Dette fremgår av siste Supplies Bulletin fra White Fish Authority.

Kvantumet av importert frossen torsk steg i årets første fire måneder med 59 prosent i forhold til samme tidsrom i 1974 og prisene falt til et gjennomsnitt av £ 9,45 pr. cwt.

Der var markert nedgang i import av frossen hyse, nemlig 40 prosent. Importen av fersk og kjølet torsk og hyse gikk tilbake med henholdsvis 32 377 og 7 527 cwt. En direkte sammenlikning mellom første kvartal 1974 og 1975, bemerker Supplies Bulletin, blir misvisende. Perioden i 1974 er nemlig identisk med den hvorunder Storbritannia var underlagt virkningene av tre dagers arbeidsuke og nedsatt krafttilførsel.

S/L FISKERNES AGNFORSYNING

Hovedkontor: TROMSØ
Sentralbord 81 084 Telex 64110

Fryselager for agn:

BUGØYNES, VADSØ, VARDØ, BÅTSFJORD, BERLEVÅG, GAMVIK, MEHAMN, KJØLLEFJORD, HONNINGSVÅG, HAVØYSUND, HAMMERFEST, SØRVÆR, SKJERVØY, TROMSØ, GRYLLEFJORD, HÅRSTAD, NORDMELA, STØ, MYRE, STEINESJØEN, SVOLVÆR, BALLSTAD, VÆRØY, RØST, STØTT, SOLFJELLSJØEN, HUSVÆR, STORTORGNES, ABELVÆR, DYRVIK

Kunstisanlegg:

WARDØ — BÅTSFJORD — KJØLLEFJORD
HONNINGVÅG

Norke Fina bunkersanlegg:

TROMSØ

Tillitsmann i fiskeværerne

Frysebåter for transport av frosne varer

Telegr.: samtlige steder Agnforsyning

Rapport nr. 20 om torskefisket pr. 15. juni 1975.

Fisket i 1975.

Distrikt	Totalfangst sløyd torsk tonn	Anvendelse				Damptran hl	Lever hl	Rogn	
		Hengt tonn	Saltet tonn	Fersk tonn	Filetering tonn			Saltet hl	Fersk og til herm. hl
Finnm. vinterfiske	11 060	623	2 800	748	6 889	357	—	118	449
Finnm. vårfiske	31 305	8 796	4 184	1 090	17 235	3 364	—	350	520
Troms	4 686	177	4 187	94	228	2 134	30	1 002	983
Lofotens opps.d.	23 673	10 576	10 872	1 485	740	6 697	2 068	8 217	4 400
Lofoten forøvrigt	7 640	690	4 432	354	2 164	2 212	440	651	2 026
Vesterålen	221	22	134	65	—	—	160	15	68
Helgeland-Salten	566	239	274	25	28	202	28	126	215
Nord-Trøndelag	181	8	78	95	—	—	57	—	46
Sør-Trøndelag	2 742	2	1 779	961	—	987	—	41	1 625
Møre og Romsdal									
Tils.	82 074	21 133	28 740	4 917	27 284	14 953	2 783	10 520	10 332

Sammenlikning med tidligere år.

År	Tonn sløyd torsk									
	Finnm. opps.		Troms	Lofotens opps. distr.	Lofoten forøv. og Vesterål.	Helgel.-Salten	Nord-Trøndel.	Sør-Trøndel.	Møre og Romsdal	Til sammen
	Vinterf.	Vårf.								
1975	11 060	31 305	4 686	23 673	7 640	221	566	181	2 742	82 074
1974	10 878	39 318	7 966	25 994	8 996	402	345	128	4 036	98 063
1973	10 622	18 577	16 808	64 968	15 769	557	288	119	4 276	131 984
1972	17 726	22 698	35 705	97 902	26 189	1 221	418	226	5 398	207 483
1971	19 284	30 554	26 510	77 854	23 178	1 944	1 287	1 101	7 021	188 733
1970	15 132	49 054	14 746	52 709	14 509	602	690	355	2 586	150 383
1969	14 799	37 620	13 527	43 878	14 559	704	493	235	2 675	128 490
1968	9 970	35 404	14 594	41 555	9 995	566	695	294	2 254	115 327
1967	8 812	45 467	6 003	30 951	7 667	878	470	224	2 910	103 382
1966	9 600	44 762	8 181	24 438	9 288	881	675	410	2 410	100 585

År	Anvendelse, total								Vårtorskefisket i Finnm. opps.							
	Råfisk				Biprodukter				Anvendelse råfisk							
	Hengt til		Saltet tonn	Fersk m.m. tonn	Filetering tonn	Damptran hl	Lever hl	Rogn		Hengt til		Saltet tonn	Fersk m.m. tonn	Filetering tonn	Damptran hl	Lever hl
	rundfisk tonn	rotskjær tonn						Saltet hl	Fersk og til hermetikk, hl	rundfisk tonn	rotskjær tonn					
1975	20 909	224	28 740	4 917	27 284	14 953	2 783	10 520	10 332	8 579	217	4 184	1 090	17 235	3 364	—
1974	13 950	111	47 732	6 374	29 896	27 829	1 380	14 604	13 716	5 822	111	10 959	2 394	20 032	4 832	—
1973	25 305	68	60 847	11 853	33 911	53 669	2 263	26 435	27 778	2 264	68	1 394	582	14 269	3 154	—
1972	20 511	201	119 249	19 961	47 561	99 638	1 813	19 031	23 254	1 681	201	4 844	1 563	14 409	7 085	—
1971	35 498	89	85 172	15 408	52 566	87 365	4 680	32 438	26 246	2 672	89	7 026	2 152	18 615	10 190	25
1970	30 113	735	39 943	14 506	65 086	53 698	10 629	20 046	17 014	6 022	735	4 110	2 221	35 966	11 184	—
1969	47 928	1 403	23 605	7 805	47 749	43 099	3 630	19 511	16 094	9 566	1 403	985	1 035	24 631	5 598	—
1968	37 681	661	30 765	7 529	38 691	38 462	3 183	16 019	13 905	7 488	650	1 913	1 224	24 129	6 648	—
1967	52 227	1 925	19 585	7 779	21 866	38 036	2 454	11 123	15 398	24 829	1 926	2 580	1 928	14 204	13 622	—
1966	34 068	2 217	23 275	8 094	32 931	35 827	2 976	10 667	16 159	16 071	2 207	3 938	2 181	20 365	12 955	2 976

¹ Herav rundfrosset 743 tonn, hvorav Finnm. opps. 531 tonn, Lofoten 64 tonn, Sør-Trøndelag 21 tonn og Møre 127 tonn.

² Så godt som alt sukkersaltet. (Lofoten 942 hl. skarpsaltet). ³ Herav til hermetikk 3 054 hl, hvorav Vesterålen-Yttersiden 963 hl, Lofoten 1 473 hl, Vikna 25 hl og Møre 593 hl. ⁴ Herav 224 tonn rotskjær.

FORSØK MED AKUSTISKE MERKER I BARENTSHAVET VINTEREN 1975

[Experiments with acoustic tags in the Barents Sea in the winter 1975]

Av

JOHN DALEN

Fiskeridirektoratets Havforskningsinstitutt

ABSTRACT

DALEN, J. 1975. Forsøk med akustiske merker i Barentshavet vinteren 1975. [Experiments with acoustic tags in the Barents Sea in the winter 1975]. *Fiskets Gang*, 61: 422–425.

Experiments on acoustic tagging on cod took place in a limited area of the Barents Sea in February 1975. The work was done during a survey with R.V. «G. O. Sars» when looking for the distribution, abundance and size composition of cod in the southern Barents Sea.

Nine fishes with tags having different signal-characteristics were dropped at the same time and place. After an hour the dropping area was left for several days. Having returned to this point after four days, the sonar, SIMRAD SK 120, was used as hydrophon in «receiving mode» when searching for the tagged fishes. During approximately 30 hrs four fishes were found. Every tag with its specific characteristics were determined each time.

INNLEDNING

Akustiske merker er enheter som består av en svinger, en signalgenererende del og et eller flere miniatyrbatterier. Slike merker har i de seneste år blitt stadig mer benyttet i adferdsundersøkelser på fisk.

De forsøkene som er utført i Barentshavet i februar i 1975, er dels en fortsettelse av hva som ble gjort i Lofoten i 1974 (DALEN 1974) og dels et ledd i et samarbeidsprosjekt med SINTEF, NTH, Trondheim for fjernmåling fra fisk.

UTSTYR OG METODIKK

INSTRUMENTOPPSETNING

Merkene som er brukt i disse forsøkene er sendere. I Fig. 1 er vist den mekaniske utforming. Det akustiske signal, de sender ut, er en puls som varieres mellom 30 og 50 ms med pulsavstander på 0,8; 1,2 og 1,6 s for de forskjellige merkene (Tabell 1). Frekvensene, de sender på, er avstemt til å ligge innenfor det frekvensbåndet mottakerutstyret operer på. Som mottaker har man benyttet sonar, SIMRAD SK 120. Sonaren opereres da kun i mottakermodus.

Merkene, som er benyttet, har en levetid på 30–40 døgn, og ved aktuell instrumentoppsetning (Fig. 2) oppnås en rekkevidde på 800–1 000 m.

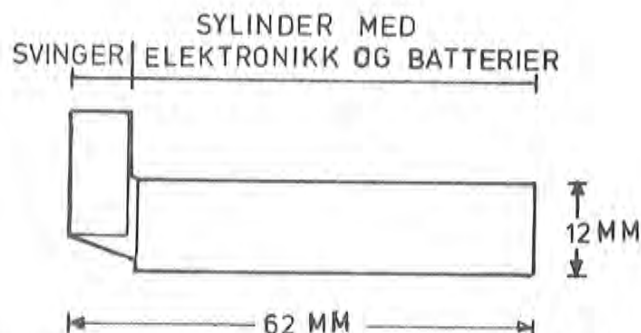


Fig. 1. Akustisk merke, mekanisk utforming. Vekt: luft; vann: 13;7 g.

[Acoustic tag, mechanical design. Weight: air; water: 13;7 g].

Tabell 1. Merkenummer, signalkarakteristikk og lengde av merkede fisker.

[Tag number, signal characteristics and lengths of tagged fishes].

Merke- num- mer	Puls- lengde [ms]	Puls- avstand [s]	Frekvens [kHz]	Fiskelengde [cm]
13	30	0.8	121.8	66
23	30	1.2	121.25	79
24	30	1.2	123.4	61
31	50	1.2	119.95	66
32	50	1.2	121.5	70
33	50	1.2	121.4	76
34	50	1.2	121.9	62
41	50	1.6	120.1	59
42	50	1.6	121.0	71

FORSØKSMETODE

Fisk som skulle benyttes, ble fanget med pelagisk trål. Innhivningshastigheten for trålen var svært lav for ikke å utsette fisken for for raske trykkvariasjoner. Fisken ble oppbevart i kummer i vel 5 timer før den ble merket. Før utslipp gikk de videre ca. 3 timer i kummer for at en skulle kunne konstatere eventuelle skader.

All merket fisk ble sluppet til sjøs samtidig. Man oppholdt seg i utslippsområdet i en kort tid for å få et visst inntrykk av hvordan fiskene fordelte seg. Deretter ble området forlatt. Etter ca. 4 døgn kom en tilbake til utslippsområdet. Man plottet på forhånd ut et sannsynlig oppholdsområde for merket fisk som ble delvis avsøkt. Utstrekningen av dette område er

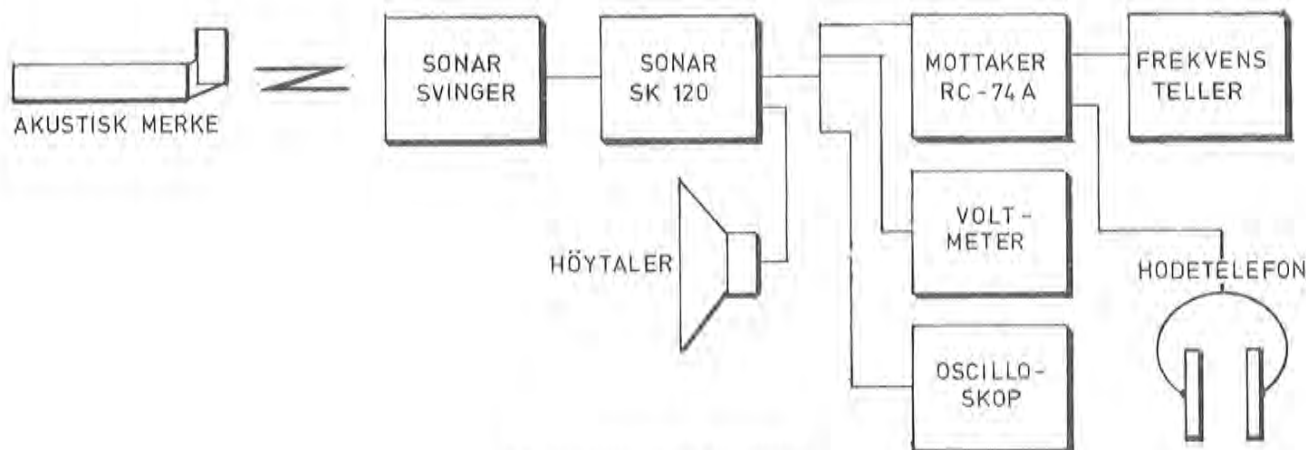


Fig. 2. Instrumentoppsetning.
[Composition of instruments].

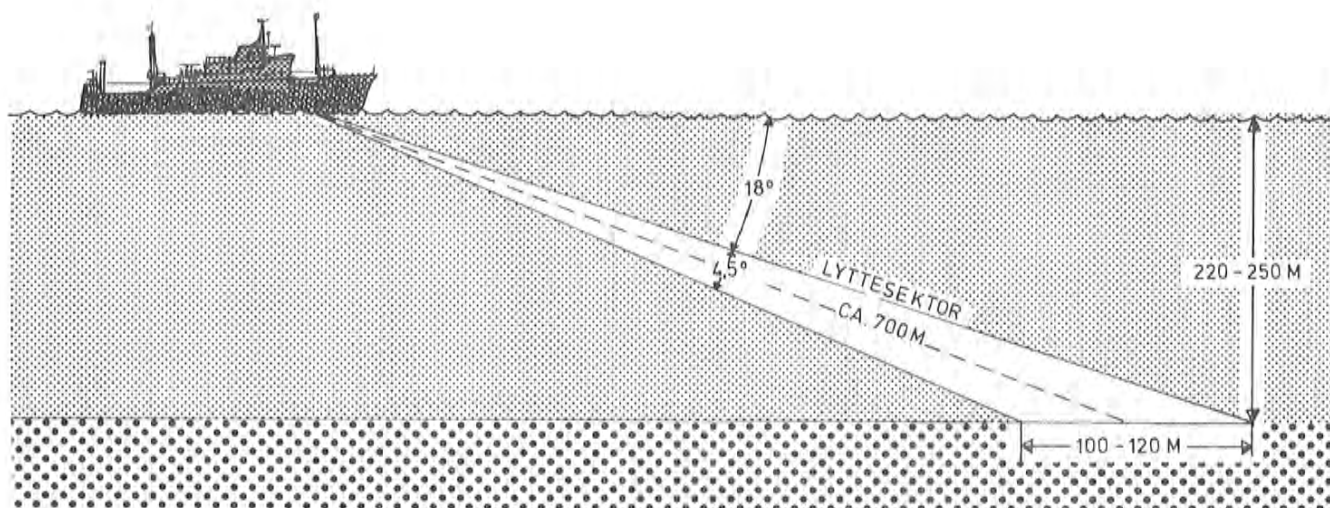


Fig. 3. Typisk arbeidssituasjon.
[Typical working disposition].

bestemt av fiskens forflytning gitt av ulike stimuli så som forflytning og tetthet av nabofisker i området, matforhold, hydrografiske forhold, stress på grunn av merket og liknende.

For hver merket fisk som ble detektert, ble følgende parametre notert:

- 1 — båtens posisjon — fra satellittnavigasjonsanlegg,
- 2 — tid,
- 3 — båtens kurs — fra gyrokompass,
- 4 — loggstand — fra logg,
- 5 — signalfrekvens — fra frekvensteller,
- 6 — pulslengde og pulsavstand — fra oscilloskop og med stoppeklokke.

Typisk søkesituasjon er vist i Fig. 3.

RESULTATER OG DISKUSJON

Den 19. februar kl. 0055—0105 ble 9 merkede fisker sluppet ut i vestkanten av Skolpenbanken i posisjon $71^{\circ}16,13'N$, $34^{\circ}13,84'O$ (Fig. 4). Der var mange trålere i området der fisken ble langet og man gikk derfor ca. 10 nautiske mil mot sør før utslipp for at sannsynligheten for utilsiktet gjengefangst skulle bli mindre. I omlag en time etter utslipp lå en stille i området. Noen av merkene ble klassifisert med hensyn på frekvens, pulslengde og pulsavstand. Området ble deretter forlatt.

Den 23. februar kl. 0340 var en tilbake i utslippsområdet. Et sannsynlig oppholdsområde for merket fisk ble bestemt til et område av rektangulær form med grenselinjer omlag 8 nautiske mil sør og nord for utslippspunktet og omlag 6 nautiske mil vest og

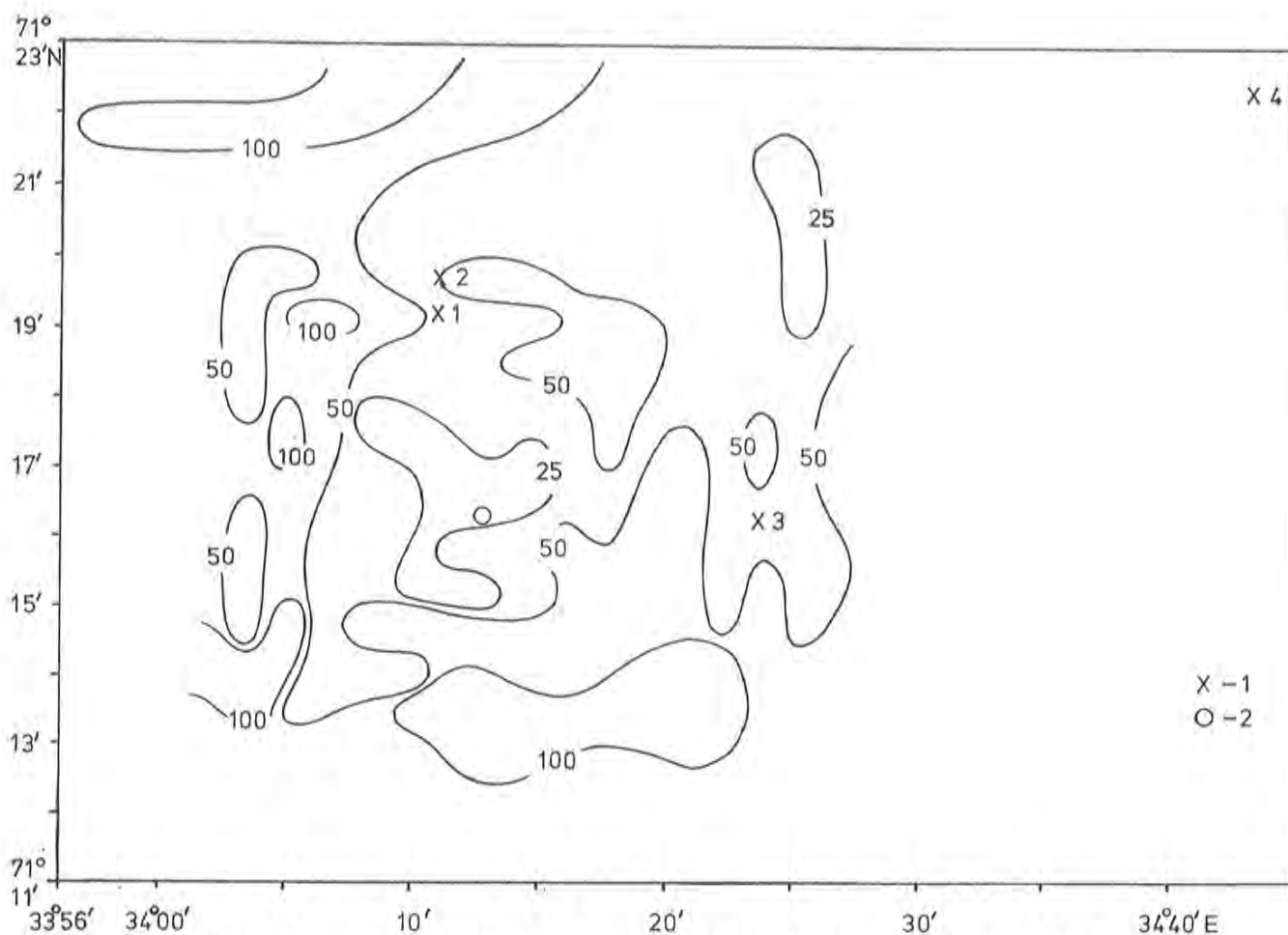


Fig. 4. Søkeområde med ekkomengde av torsk. 1) Detekterte merker, 2) utslippspunkt.
[Searching area with echo abundance of cod. 1) Detected tags, 2) dropping point].

Tabell 2. Data for detekterte merker.
[Data of detected tags].

Tid	Posisjon		Kurs	Logg	Merke- nummer
	Bredde	Lengde			
23.2 1130	71°19,2'	34°09,5'	270°	483,7	23
2000	71°19,5'	34°09,3'	270°	533,4	33
2335	71°16,1'	34°25,5'	360°	553,5	24/31
24.2 1200	71°22,0'	34°44,5'	090°	617,3	13

området ble lagt et kursnett med utgangspunkt i utøst for utslippspunktet (Fig. 4). Innenfor dette søkeområde med 1 000 m (0,54 nautiske mil) avstand mellom kurslinjene. Sonaren, SK 120, opererte i mottakermodus med automatisk søkeprogram «side-til-side». Svingeren kunne i dette søkeprogrammet kun gå 45° til hver side. Tiltvinkelen ble satt til 18° (Fig. 3), og båthastigheten var 5–7 knop. Effektiv dekningsgrad av søkeområdet blir da ca. 90 prosent.

Den første merkede fisken ble observert den 23.

februar kl. 1130. Det følgende døgn ble ytterligere tre fisker registrert (Tabell 2 og Fig. 4). Søking ble avsluttet den 24. februar kl. 1230.

Fig. 4 viser at samtlige fisker ble funnet igjen nord og øst for utslippspunktet. På denne tida i dette området skjer en generell vandring mot Finnmarkskysten — mot sørvest. Vandringshastigheten kan ut fra observasjoner i 1973 og 1974 anslås til om lag 2–3 nautiske mil/døgn (JAKOBSEN og NAKKEN 1973, MONSTAD og MIDTTUN 1973, ANON 1974). Dette var bestemmende for sørgrensa av søkeområdet. Detekterte fisker har ikke fulgt denne vandringa. En kan ikke påvise at spesielle hydrografiske stimuli har vesentlig betydning for forflytninga (ANON 1975). Den mest relevante av de gjenstående faktorer er da matforholdene. Man observerte (ANON 1975) at det var en økende loddekonsentrasjon mot nord og øst for utslippspunktet. Det er da sannsynlig at fisken har beveget seg i en positiv matgradient (loddetethetsøkning pr. avstandsenhet).

På Fig. 4 vises også fisketetthet for torsk for en del av området uttrykt som ekkomengde. En obser-

verer at de merkede fiskene («fisk 4» ses bort fra) oppholder seg i området med lavere fisketettheter (<50). Dette er likevel for lite antall fisker (3 stk.) til å kunne dra slutninger om adferd av disse ut fra tetthetsforhold («nabokrav»).

Man fikk erfaring for at sonaren, SK 120, ikke var optimal å benytte som mottaker i denne type forsøk. Følgende faktorer av betydning kan nevnes:

- 1 — lyttesektoren er for smal ($4,5^\circ$), (Fig. 3).
- 2 — flere og bedre automatiske søkeprogram vil være å foretrekke, f.eks. side-til-front, $60-90^\circ$ til hver side.
- 3 — signal-støyforholdet i audiokretsen (høytalerkretsen) er for lavt.

Forsøkene har gitt betydelig erfaring i bruk av

akustiske merker. Dette gjelder særlig forsøksmetodikken ved bruk av slike merker i åpne farvann og på store dyp.

Figurene er tegnet av H. Kismul og A. Raknes.

LITTERATUR

- ANON. 1974. Gyteinnsiget av lodde vinteren 1974. *Fiskets Gang*, 60: 713—718.
- ANON. 1975. Undersøkelser på lodde og torsk i Barentshavet vinteren 1975. (Under bearbeidelse).
- DALEN, J. 1974. Forsøk med akustiske merker i Lofoten i mars 1974. *Fiskets Gang*, 60: 433—436.
- JAKOBSEN, T. og NAKKEN, O. 1973. Loddeundersøkelser med F/F «G. O. Sars» i Barentshavet i februar—mars 1973. *Fiskets Gang*, 59: 916—919.
- MONSTAD, T. og MIDTTUN, L. 1973. Loddeundersøkelser med F/F «Johan Hjort» i januar—februar 1973. *Fiskets Gang*, 59: 817—821.

Norges utførsel av sjøprodukter fra 1. januar — 18. mai og uken som endte 18. mai 1975. Tonn.

TOLLSTEDER	Fersk storsild	Fersk vårsild	Fersk sild og brisling ellers	Fersk sild og brisling i alt	Fersk laks	Fersk kveite	Fersk rød-spette	Fersk hyse	Fersk torsk	Fersk lyr og sei	Fersk lange	Fersk makrell	Fersk, frossen unakrell- størje	Fersk pigghå	Fersk håbrann	Fersk skate og rokke	Fersk ål	Annen fersk fisk	Fersk fisk i alt	Frossen storsild
	1101	1102	1103	11	1201	1202	1203	1204	1205	1206	1207	1208	1209	1210	1211	1212	1213	1214	12	1301
	Stat. nr. 0301. 311	Stat. nr. 0301. 312	Stat. nr. 0301. 313-319	Stat. nr. 0301. 311-319	Stat. nr. 0301. 110	Stat. nr. 0301. 411	Stat. nr. 0301. 412	Stat. nr. 0301. 422	Stat. nr. 0301. 423	Stat. nr. 0301. 424-425	Stat. nr. 0301. 427	Stat. nr. 0301. 516	Stat. nr. 0301. 201	Stat. nr. 0301. 513	Stat. nr. 0301. 514	Stat. nr. 0301. 515	Stat. nr. 0301. 134	Stat. nr. 0301. 121	Stat. nr. 0301. 110.138 411-519	Stat. nr. 0301. 601
01 Oslo	—	—	—	—	—	1	—	2	—	—	—	—	—	—	—	—	—	2	5	—
30 Kristiansand	—	—	53	53	1	—	—	15	—	—	—	20	—	—	—	—	1	79	139	—
40 Stavanger	—	—	19	19	—	—	—	—	—	—	—	—	—	—	—	—	—	—	6	—
42 Haugesund	—	—	—	—	—	—	—	—	—	—	—	6	—	—	—	—	—	—	1	—
43 Egersund	—	—	129	129	1	—	—	—	—	—	—	—	—	—	—	—	—	—	—	—
44 Kopervik	—	—	—	—	—	—	—	—	—	—	—	—	—	—	—	—	—	—	—	—
48 Bergen	—	—	5	5	142	—	6	169	53	79	—	—	91	308	2	7	1	88	946	—
52 Florø	—	—	—	—	—	—	—	—	—	—	—	—	—	—	—	—	—	—	—	—
53 Måløy	156	—	7	164	—	—	—	—	—	17	—	—	—	891	—	4	—	27	938	—
56 Trondheim	—	—	1	1	58	30	4	211	11	1	—	—	—	—	—	1	—	24	340	—
58 Ålesund	—	—	—	—	—	—	—	—	—	19	457	402	—	—	—	—	—	5	887	—
60 Molde	—	—	—	—	—	—	—	—	—	—	—	—	—	—	—	—	—	3	4	—
62 Kristiansund	—	—	—	—	—	—	1	—	—	—	—	—	—	—	—	—	—	3	4	—
70 Bodø	—	—	—	—	—	7	1	—	—	—	—	—	—	—	—	—	—	1	9	—
75 Svolvær	—	—	—	—	—	—	1	—	—	—	—	—	—	—	—	—	—	—	1	—
76 Melbu	—	—	—	—	—	—	—	—	—	37	—	—	—	—	—	—	—	—	37	—
82 Tromsø	—	—	—	—	—	—	1	1	1	—	—	—	—	—	—	—	—	1	3	—
84 Hammerfest	—	—	—	—	6	—	—	—	1	—	—	—	—	—	—	—	—	—	8	—
86 Vadsø, Vardø	—	—	—	—	—	—	—	—	—	—	—	—	—	—	—	—	—	—	—	—
99 Andre	19	—	2 145	2 164	2	2	—	—	3	—	1	112	—	112	—	—	—	296	527	—
I alt	175	—	2 358	2 533	210	41	14	398	88	634	403	137	91	1 391	4	39	2	667	4 119	—
I uken	—	—	20	20	24	1	—	—	4	2	226	29	—	64	—	2	—	27	380	—

MERK: På grunn av avrundning av tallene til nærmeste hele tonn vil summen av utførselen over de enkelte tollsteder ikke alltid stemmer med tallene for «i alt». Av samme grunn vil summen av utførselen av de spesifiserte vareslag over et tollsted heller ikke alltid stemme med tallene for utførselen i alt av vedkommende varegrupper over tollsteder.

TOLLSTEDER	Frossen vårsild	Frossen sild ellers og brisling	Frossen sild i alt	Rund- frossen laks	Rund- frossen kveite	Rund- frossen makrell	Rund- frossen pigghå	Rund- frossen håbrann	Annen rund- frossen fisk	Rund- frossen fisk i alt	Fersk el. kjølt filet, hyse 15x1	Fersk el. kjølt filet ellørs 15x2	Frossen hyse- filet	Frossen torse- filet	Frossen sei- filet	Frossen steinbit- filet	Frossen uer- filet	Frossen sild- filet	Frossen filet ellers
	1302	1303	13	1401	1402	1403	1405	1406	1407	14	15x1	15x2	1601	1602	1603	1604	1605	1606	1607
	Stat. nr. 0301. 602	Stat. nr. 0301. 603-609	Stat. nr. 0301. 601-609	Stat. nr. 0301. 160	Stat. nr. 0301. 711	Stat. nr. 0301. 816	Stat. nr. 0301. 813	Stat. nr. 0301. 814	Stat. nr. 0301. 812, 815, 817, 819	Stat. nr. 0301. 160-199 711-819	Stat. nr. 0301. 921	Stat. nr. 0301. 451, 459, 910 922-939	Stat. nr. 0301. 951	Stat. nr. 0301. 952	Stat. nr. 0301. 953	Stat. nr. 0301. 962	Stat. nr. 0301. 963	Stat. nr. 0301. 961	Stat. nr. 0301. 941-949 959, 969
01 Oslo	—	—	—	3	—	—	—	—	1	4	—	1	—	—	—	—	—	—	5
30 Kristiansand	—	22	22	4	1	1 465	2	—	42	1 513	—	—	—	—	—	—	—	69	1
40 Stavanger	—	101	101	1	—	—	2	—	3	6	—	—	—	—	—	—	—	44	—
42 Haugesund	—	—	—	—	—	—	—	—	7	7	—	—	—	—	—	—	—	—	—
43 Egersund	—	63	63	—	—	—	—	—	—	—	—	—	—	—	—	—	—	—	—
44 Kopervik	—	—	—	—	—	270	—	—	—	270	—	—	—	—	10	—	—	—	—
48 Bergen	—	610	610	44	—	81	132	1	176	434	3	3	—	152	—	—	—	—	—
52 Florø	—	—	—	—	—	—	—	—	—	—	—	—	—	—	—	—	—	—	—
53 Måløy	—	797	797	2	—	2 996	1 163	—	87	4 249	—	24	12	369	194	2	—	69	33
56 Trondheim	—	—	—	51	8	13	—	—	55	127	2	7	612	1 776	1 335	29	120	—	503
58 Ålesund	—	176	176	—	49	130	9	10	338	536	—	15	593	2 651	54	33	6	—	16
60 Molde	—	—	—	—	—	—	—	—	2	2	—	—	—	—	—	—	—	—	—
62 Kristiansund	—	—	—	2	—	—	—	—	7	9	—	—	138	33	991	1	5	—	14
70 Bodø	—	—	—	—	78	—	—	—	3	81	—	2	—	31	500	—	5	—	—
75 Svolvær	—	—	—	—	—	—	—	—	—	—	—	—	329	1 248	314	16	6	—	6
76 Melbu	—	—	—	—	—	—	—	—	62	62	—	—	788	1 856	380	17	28	—	64
82 Tromsø	—	—	—	8	—	—	—	—	600	608	—	68	696	2 289	495	29	31	—	41
84 Hammerfest	—	—	—	—	—	—	—	—	25	25	40	3	331	1 204	151	9	—	—	—
86 Vadsø, Vardø	—	—	—	—	—	—	—	—	425	425	—	—	1 673	2 043	239	24	9	—	45
99 Andre	—	—	—	6	—	113	3	—	121	243	—	2	441	4 925	143	43	5	—	5
I alt	—	1 769	1 769	121	137	5 068	1 311	11	1 954	8 602	46	125	5 660	18 951	4 984	209	214	638	750
I uken	—	180	180	—	—	103	47	1	173	325	—	21	79	751	130	—	7	23	22

TOLLSTEDER	Frossen filet i alt	Saltet torskefisk i alt	Saltet storsild og vårsild	Saltet banksild	Saltet islandsild	Saltet sild ellers	Spesialbe-handlet sild	Saltet sild i alt	Annen saltet fisk i alt	Tørrfisk torsk	Tørrfisk sei	Tørrfisk ellers	Klippfisk torsk	Klippfisk lange	Klippfisk ellers	Røykt sild	Saltede fileter av sild og fisk	Hummer	Reker	Medisintan
	16	17x1	1801	1802	1803	1804	1805	18	19x1	19x2	19x3	19x4	19x5	19x6	19x7	19x8	19x9	20x1	20x2	2103
	Stat. nr. 9302. 941-969	Stat. nr. 0302. 311-319	Stat. nr. 0302. 201-202	Stat. nr. 0302. 204-205	Stat. nr. 0302. 206	Stat. nr. 0302. 203-208	Stat. nr. 1604. 401-409	Stat. nr. 0302. 201-208	Stat. nr. 0302. 551-559	Stat. nr. 0302. 403-406	Stat. nr. 0302. 407-408	Stat. nr. 0302. 401-402, 409	Stat. nr. 0302. 503	Stat. nr. 0302. 505	Stat. nr. 0302. 501-502, 504, 509	Stat. nr. 0302. 602	Stat. nr. 0302. 590	Stat. nr. 0303. 100	Stat. nr. 0303-307 308,1605 211, 210	Stat. nr. 1404. 601
01 Oslo	13	—	—	15	—	25	1	40	—	—	2	—	1	1	—	—	1	—	7	5
30 Kristiansand	70	6	—	—	—	—	1	1	3	—	—	—	32	—	—	—	12	17	388	—
40 Stavanger	44	—	—	194	—	16	75	285	—	—	—	—	—	—	—	—	1	7	28	—
42 Haugesund	596	—	—	72	9	213	400	695	46	—	—	—	—	—	—	—	55	—	—	—
43 Egersund	446	—	—	—	—	—	—	—	—	—	—	—	—	—	—	—	—	—	84	—
44 Kopervik	10	—	—	—	—	—	13	13	—	—	—	—	—	—	—	—	—	—	—	—
48 Bergen	180	24	—	166	—	255	1 088	1 509	—	491	433	433	28	—	—	40	11	19	24	141
52 Florø	—	—	—	—	—	—	—	—	—	—	—	—	—	—	—	—	—	—	—	—
53 Måløy	679	19	—	—	—	4	—	4	—	—	—	11	391	317	871	—	4	—	—	—
56 Trondheim	4 374	—	—	10	—	300	2	312	—	333	263	385	—	—	—	—	131	—	20	—
58 Ålesund	3 352	1 352	—	—	—	58	3	61	102	43	151	27	4 073	3 733	11122	207	79	—	1 521	113
60 Molde	—	—	—	—	—	122	8	130	—	—	—	—	—	—	—	—	1	—	—	—
62 Kristiansund	1 180	373	—	—	—	—	—	—	—	77	188	41	1 117	739	2 909	—	—	—	3	—
70 Bodø	537	14	—	—	—	410	58	468	—	71	—	8	80	45	391	—	—	—	28	—
75 Svølvar	1 918	162	—	—	—	60	—	60	—	152	38	35	—	—	—	—	136	—	—	—
76 Melbu	3 132	—	—	—	—	20	—	20	—	69	76	56	—	—	—	—	—	—	—	—
82 Tromsø	3 580	16	—	—	—	70	—	70	—	431	325	171	82	18	133	—	160	—	159	—
84 Hammerfest	1 695	80	—	3	—	—	—	3	—	176	99	40	—	—	—	—	174	—	20	—
86 Vadsø, Vardø	4 035	—	—	—	—	—	—	—	—	—	—	—	—	—	—	—	—	—	—	—
99 Andre	5 563	15	15	5	—	259	26	305	—	39	17	16	24	—	—	—	10	1	351	—
I alt...	31 406	2 061	15	464	9	1 811	1 674	3 973	150	1 882	1 591	1 223	5 827	4 854	15 426	248	775	44	2 634	259
I uken	1 012	36	—	1	2	22	73	97	—	11	11	—	216	495	1 064	16	31	—	103	1

TOLLSTEDER	Veterinertan	Industri- og avf. tran, olje	Annen tran	Tran i alt	Sild- og fiskeolje	Hermetisk brisling	Hermetisk småsild	Kippers	Annen sild-hermetikk	Melke	Middags-hermetikk	Inkt-herm. rogn	Anaen fiske-hermetikk	Fiske-hermetikk i alt	Andre fiske-produkter	Sukker-saltet og annen salt rogn	Skaldyr-hermetikk	Silde- og fiskemel	Tang- og taremel	Rogn utjenlig til menneskeføde	Rå sel-skinn
	2104	2105	2106	21	22x1	2301	2302	2304	2305	2306	2307	2308	23	24x1	25x2	25x3	25x4	25x7	25x8	25x9	
	Stat. nr. 1504. 602	Stat. nr. 1504. 603-604	Stat. nr. 1504. 609	Stat. nr. 1504. 601-609	Stat. nr. 1505. 700	Stat. nr. 1604. 111-113	Stat. nr. 1604. 114-119	Stat. nr. 1604. 201	Stat. nr. 1604. 205-209	Stat. nr. 1604. 601	Stat. nr. 1604. 602, 702	Stat. nr. 1604. 320-390 603, 709	Stat. nr. 1604.	Stat. nr. 1604. 501, 509, 802, 809	Stat. nr. 1604. 909 0302.700 1604 606-609	Stat. nr. 1605. 110-199	Stat. nr. 2301. 400	Stat. nr. 1405. 004	Stat. nr. 0515. 006	Stat. nr. 4301. 601-609	
01 Oslo	8	746	23	783	19	1	65	—	—	—	18	2	87	35	—	—	—	—	—	—	15
30 Kristiansand	—	—	—	—	—	12	9	—	1	—	1	101	125	—	—	4	—	—	—	—	—
40 Stavanger	—	1	—	1	—	493	2 191	61	32	—	23	185	2 985	1	—	19	—	—	—	—	—
42 Haugesund	—	—	—	—	—	—	—	—	—	—	—	—	—	23	—	—	—	—	—	—	—
43 Egersund	—	—	—	—	8 957	—	—	—	—	—	—	—	—	—	—	—	—	12 004	—	—	—
44 Kopervik	—	—	—	—	—	—	—	—	—	—	—	—	—	—	—	—	—	2 493	—	—	—
48 Bergen	780	1 093	—	2 014	2 314	152	966	59	3	21	32	3	1 237	1	157	3	6 668	—	—	109	
52 Florø	—	—	—	—	2 009	—	—	—	—	—	—	—	—	—	—	—	—	2 109	—	—	—
53 Måløy	15	78	—	93	—	10	28	3	—	—	22	—	62	—	—	—	—	4 778	—	—	—
56 Trondheim	—	—	—	—	—	—	88	—	—	—	44	6	139	3 255	7	—	—	2 040	987	—	—
58 Ålesund	416	528	2	1 059	56	3	37	8	—	20	17	—	85	97	8	19	5 466	—	—	—	
60 Molde	—	—	—	—	—	—	—	—	—	—	—	—	—	—	—	—	555	—	—	—	
62 Kristiansund	334	190	—	524	25	4	17	—	—	4	—	—	25	44	—	8	4 820	1 767	—	—	
70 Bodø	—	—	—	—	20	—	—	—	—	—	—	—	—	15	60	—	2 105	—	—	—	
75 Svølvar	—	—	—	—	—	—	—	—	—	—	1	69	70	—	429	—	2 451	—	—	—	
76 Melbu	—	—	—	—	—	—	—	—	—	—	—	—	—	—	7	—	2 134	—	—	—	
82 Tromsø	—	—	—	—	854	—	—	—	—	—	—	—	—	2	90	—	20 423	—	—	2	
84 Hammerfest	—	—	—	—	—	—	—	—	—	—	—	—	1 399	—	—	—	2 051	—	—	—	
86 Vadsø, Vardø	—	—	—	—	—	—	—	—	—	—	—	—	—	37	—	—	13 580	—	—	—	
99 Andre	12	94	—	107	4 222	—	29	74	—	—	40	159	301	850	60	8	15 386	—	—	—	
I alt...	1 566	2 731	25	4 581	18 476	675	3 429	132	111	45	199	524	5 115	5 758	817	60	107 418	2 751	—	127	
I uken	117	322	—	440	63	59	141	9	3	2	3	23	240	403	249	3	6 679	510	—	89	

A.s John Griegs Boktrykkeri, Bergen