

FISKETS GANG

UTGITT AV FISKERIDIREKTØREN. BERGEN

FG

23. JANUAR 1969

4

AV INNHOLDET I DETTE NR.:

	Side
Den 3. Norske fiskerimesse i Trondheim 14.—24. august 1969	55
Foreløpige oppgaver over fisk omsatt av Norges Råfisklag pr. 28. desember 1968.....	56
Forekomst av fiskelarver i Nord-Norske kyst- og bankfarvann våren 1968.....	58

Ansvarlig utgiver:
FISKERIDIREKTØREN

Redaktør:
kontorsjef Håvard Angerman

FISKETS GANG's adresse:
Fiskeridirektoratet
Rådstuplass 10
Bergen
Telefon: 30 300

UTKOMMER HVER TORSDAG

Abonnement kan tegnes ved alle poststeder ved innbetaling av abonnementsbeløpet på postgiro-konto 69 181, eller på bankgiro-konto 15 125/82 og 31 938/84 eller direkte i Fiskeridirektoratets kassakontor.

Abonnementsprisen på Fiskets Gang er kr. 25,00 pr. år. Til Danmark, Island og Sverige kr. 25,00 pr. år. Øvrige utland kr. 31,00 pr. år. Pristariff for annonser kan fåes ved henvendelse til Fiskets Gang.

VED ETTERTRYKK FRA FISKETS GANG MÅ
BLADET OPPGIS SOM KILDE

Fiskerioversikt for uken som endte 18. januar 1969.

Vedvarende sydostkuling hemmet fisket langs Sør- og Vestlandet i uken som endte 18. januar, mens forholdene fra Møre og nordover var mere brukbare. Finnmark hadde forholdsvis bra fiskeutbytte, mest torsk. Troms og Vesterålen-Yttersiden har en del skreifiske. Samlet ligger utbyttet av Finnmarkstorsk og skrei høyere enn i fjor, i det fisket i Finnmark har vært større. På Nordmøre hadde en litt seinotfiske, mens en på Sunnmøre så smått er begynt med seigarnfiske. Sogn og Fjordane melder om ringere pigghåutbytte denne uke. Fra Rogaland og sørover var det smått med alt fiske. De pelagiske fiskerier ga meget små utbytter. En enkelt dag ble det tatt ca. 15 000 hl sild på Vikingbanken, forøvrig har Nordsjøfisket ligger helt nede grunnet vedvarende kuling.

Fisk m.v. utenom sild, brisling og øyepål.

Finnmark: Det meldes om ustadig vær, men bra fangster. I ukens løp ble det landet 1 873 tonn fisk og 2,4 tonn reke mot 1 769 og 2 tonn uken før. I fisket deltok 272 båter, hvorav 16 trålere, 255 dekkete motorfarkoster og 1 åpen båt med i alt 1 336 mann — 249 mann mer enn uken før. Med trål (16 fartøyer) ble det tatt 600 tonn, med garn og not 154,3 tonn, med line 1 102 tonn og med snøre 17 tonn. Det ble landet 1 347,5 tonn torsk, og har siden nyttår vært landet 2 820 tonn, som er et noe større resultat enn i fjor. Det ble for øvrig landet 446,5 tonn hyse, 32,2 tonn sei, 29,1 tonn brosme, 3,5 tonn kveite, 0,4 tonn flyndre, 0,9 tonn steinbit, 4,4 tonn uer og 8,9 tonn blåkveite.

Skrei og annen fisk: I Troms er skreifisket i gang for Øyfjord — Hillesøy, Berg — Torsken, Tromsøysund og Tromsø, hvor uketilgangene utgjorde henholdsvis 196, 217, 92 og 165 tonn. Fangstene er forholdsvis bra. I Tromsø leverte 18 halingsbåter gjennomsnittlig fangster på 46,6 tonn hver. Totalt har Troms ifølge Fiskeriinspektørens oppgaver 1 396 tonn skrei, hvorav hengt 158 tonn, saltet 793 tonn, filetert 386 tonn og iset 59 tonn. I fjor lå utbyttet på 1 414 tonn.

Av annen fisk hadde Troms 742 tonn, hvorav 189,2 tonn annen torsk, 12 tonn sei, 78,9 tonn brosme, 432 tonn hyse, 4,2 tonn kveite, 7,1 tonn blåkveite, 8,8 tonn uer, 0,8 tonn lange og 8,9 tonn reke. Særskilt legger en her merke til det relativt store hyseparti.

I Nordland er det av skrei fisket 1 136 tonn, hvorav hengt 164 tonn, saltet 662 tonn, iset 109 tonn og filetert 201 tonn. I fjor var utbyttet 1 350 tonn. Av skreipartiet har Andøye i alt 316 tonn, Øksnes 541 tonn, Bø 216 tonn

Fisk brakt i land i Finnmark i tiden 1. januar – 18. januar 1969.

Fiskesort	Mengde	Anvendt til					
		Ising og frysing		Salting	Henging	Hermetikk	Oppmåling
		Rund	Filet				
	tonn	tonn	tonn	tonn	tonn	tonn	tonn
Skrei	—	—	—	—	—	—	—
Loddetorsk..	—	—	—	—	—	—	—
Annen torsk.	2 820	338	1 953	423	106	—	—
Hyse	1 118	275	835	—	8	—	—
Sei	72	—	50	17	5	—	—
Brosme	50	—	—	—	50	—	—
Kveite	13	13	—	—	—	—	—
Blåkveite ...	15	15	—	—	—	—	—
Flyndre	—	—	—	—	—	—	—
Uer	16	16	—	—	—	—	—
Steinbit	2	2	—	—	—	—	—
Reke	20	20	—	—	—	—	—
Annen fisk ..	—	—	—	—	—	—	—
I alt	¹ 4 126	679	2 838	440	169	—	—
« pr. 20/1-68	3 785	633	2 280	617	252	—	3
« pr. 21/1-67	2 403	586	1 487	145	184	—	1

¹ Lever 883 hl. Tran 299 hl.

og Borge 49 tonn. Fiskevekten dreier seg om 4 til 5 kilo, og fisken er vanlig fyldig.

Det totale utbytte av skrei og Finnmarkstorsk utgjør 5 352 tonn mot 5 168 tonn i fjor. Det er hengt 428 (i fjor 344) tonn, saltet 1 878 (i fjor 2 768) tonn, iset 416 (i fjor 352) tonn og filetert 2 630 (i fjor 1 704) tonn. I 1967 på korresponderende tidspunkt var utbyttet 2 525 tonn.

Andenes: Det meldes at fisket i uken var noe slakt med garnfangster på gjennomsnittlig ca. 700 kilo torsk (og skrei). Mandag 20. januar så det noe bedre ut. Det ble i uken landet ca. 87 tonn torsk, 9 tonn hyse, 6 tonn sei og 2 tonn diverse fisk.

Sør-Helgeland—Sør-Trøndelag: I dette distrikt ble det i uken som endte 11. januar landet 91 tonn fisk, hvorav 61 tonn torsk, 16 tonn sei, 1 tonn lange, 1 brosm, 7 tonn hyse, 3 tonn kveite og 1 tonn uer.

Levendefisk: Fra Levendefisklagets distrikt ble det i uken ført 40 tonn levende torsk til Trondheim. Bergen/Hordaland mottok fra Sogn og Fjordane 7 tonn levende torsk. I Hordaland ble levendefiskutbyttet 14 tonn torsk og 49 tonn småsei. I Rogaland hadde en 30 tonn levende fisk.

Fisk brakt i land i Troms i tiden 1. januar – 18. januar 1969.

Fiskesort	Mengde	Anvendt til					
		Ising og frysing		Salting	Henging	Hermetikk	Dyrefor
		Rund	Filet				
	tonn	tonn	tonn	tonn	tonn	tonn	tonn
Skrei	¹ 1 396	59	386	793	158	—	—
Annen torsk.	214	3	113	81	17	—	—
Sei	30	—	18	4	8	—	—
Lange	1	—	—	1	—	—	—
Brosme	105	—	—	—	105	—	—
Hyse	586	91	483	—	12	—	—
Kveite	10	10	—	—	—	—	—
Blåkveite ...	7	—	7	—	—	—	—
Flyndre	—	—	—	—	—	—	—
Uer	18	3	15	—	—	—	—
Steinbit	—	—	—	—	—	—	—
Annen	—	—	—	—	—	—	—
Reke	13	13	—	—	—	—	—
I alt	2 380	179	1 022	879	300	—	—
« pr. 20/1-68	2 993	117	789	1 569	518	—	—
» pr. 21/1-67	2 162	170	834	869	283	6	—

¹ Tran 582 hl. Lever 184 hl fersk. Rogn 395 hl, hvorav saltet 13 hl, fersk 382 hl.

Møre og Romsdal: På Nordmøre ble det i uken som endte 11. januar landet 463 tonn fisk. Heri inngår 282 tonn torsk (det meste fra en frysetrøler), 164 tonn sei, 5 tonn lange, 2 tonn brosm, 5 tonn hyse, 1 tonn kveite, 1 tonn uer og 1 tonn pigghå. I beretningsuken ble det låssatt 14 seinotfangster på 8—18 tonn, i alt 200 tonn. Fisken er små. Trølerne finner lite sei på Eggakanten. Det ble landet 17 fangster på 4—17 tonn, i alt på 160 tonn. Fra Egga kom det dessuten inn 3 bankbåter med 4, 6 og 10 tonn. Sunnmøre og Romsdal melder om begynnende seifiske med garn og fortsatt torskefiske. Ukefangsten ble på 372,7 tonn, hvorav 129 tonn torsk, 145 tonn sei, 2 tonn lyr, 47 tonn lange, 26 tonn brosm, 8 tonn hyse, 4,5 tonn kveite, 1,2 tonn gullflyndre, 3 tonn hå, 1 tonn skate og 6 tonn diverse fisk.

Fjerne farvann: I uken kom det 3 båter fra Vest-Grønland til Ålesund. De hadde 200, 210 og 240 tonn saltfisk samt tilsammen 32 tonn frossen filet (helst steinbit) og 9 tonn frossen kveite.

Sogn og Fjordane: Det var mindre å finne av hå på feltene utfor kysten denne uke. Det ble i fylket landet 476 tonn fisk, hvorav 11,3 tonn torsk, 27,5 tonn sei, 6,4 tonn lyr, 9,3 tonn lange, 25,8 tonn brosm, 1,2 tonn hyse, 0,4 tonn kveite, 0,5 tonn flyn-

**Fisk brakt i land i Vesterålen— Nord-Helgeland i tiden
1. januar —4. januar 1969.¹**

Uken til	Mengde	Anvendt til					
		Fersk	Fryst	Salt- ing	Heng- ing	Her- me- tikk	Opp- mal- ing
	tonn	tonn	tonn	tonn	tonn	tonn	tonn
4/1 1969	734	328	154	121	122	—	9
I alt pr. / 1969	—	—	—	—	—	—	—
I alt pr. 4/1 1969	² 734	328	154	121	122	—	9
I alt pr. 6/1 1968	802	165	170	392	62	—	13

¹ Ifølge oppgaver fra Råfisklaget, Svolvær.

² Dessuten av sjøltilvirket fisk: pr. 4/1 8 tonn tørrfisk.

dre, 0,5 tonn skate, 0,1 tonn ål, 389,3 tonn pigghå og 3,7 tonn diverse fisk.

Hordaland: Ukefangsten inkl. den allerede omtalte levendefisk ble på 135 tonn og inkluderte av død fisk 18 tonn sei og lyr, 1 tonn hyse, 5 tonn torsk, 3 tonn lange og brosmes, 40 tonn hå og 3 tonn diverse fisk. Hertil kommer 2 tonn reke.

Rogaland: Fisket var hindret av stadig kuling, og det ble landet bare 40 tonn død og 30 tonn levende konsumfisk.

Skagerakkysten: Også her var det kuling, og ukens fiskeparti ble bare på 35 tonn.

Oslofjorden: Også her ble det meldt om dårlig vær. En hadde imidlertid 22 tonn fisk.

Skalldyr: Av reke hadde Fjordfisk 4 tonn kokte og 1 tonn rå, Skagerakfisk 3 og 1 tonn. Enn videre hadde Hordaland 2 tonn reke, Troms 8,9 tonn og Finnmark 2,4 tonn. Fjordfisk hadde enn videre 1 tonn kokte og 1 tonn rå sjøkreps. Sogn og Fjordane melder om 127 kilo hummer.

Sild, brisling og øyepål.

Feitsild- og småsildfisket: Resultatene er ytterst beskjedne. I Nord-Norge ble det eksempelvis ikke tatt feit- eller småsildfangster overhode.

**Fisk brakt i land i området Sør-Helgeland — Sør-Trøndelag
i tiden 1. januar —11. januar 1969.¹**

Fiskesort	Mengde	Anvendt til					Fiskemel og dyrefor
		Ising og fry- sing	Sal- ting	Hen- ging	Her- me- tikk		
	tonn	tonn	tonn	tonn	tonn	tonn	tonn
Skrei	—	—	—	—	—	—	—
Annen torsk ...	99	77	1	15	6	—	—
Sei	18	10	1	7	—	—	—
Lyr	1	1	—	—	—	—	—
Lange	1	—	—	1	—	—	—
Blålange	—	—	—	—	—	—	—
Brosme	2	—	—	2	—	—	—
Hyse	11	11	—	—	—	—	—
Kveite	7	7	—	—	—	—	—
Rødspette	—	—	—	—	—	—	—
Mareflyndre ...	1	1	—	—	—	—	—
Uer	2	2	—	—	—	—	—
Steinbit	—	—	—	—	—	—	—
Skate og rokke.	—	—	—	—	—	—	—
Håbrann	—	—	—	—	—	—	—
Pigghå	—	—	—	—	—	—	—
Makrellstørje ..	—	—	—	—	—	—	—
Annen fisk	—	—	—	—	—	—	—
I alt	² 142	109	2	25	6	—	—
< 13/1 1968	220	136	5	77	2	—	—
< 14/1 1967	276	152	1	122	—	—	1

¹ I følge oppgaver fra Norges Råfisklag, Trondheim.

² Lever 3 hl. Rogn 0,3 hl.

I Rørvikdistriktet hadde en 990 skjeeper hermetikkvare.

Buholmsråsa—Stad: Det ble ved Levanger tatt 133 hl feitsild, hvorav 13 hl til mel og olje, 66 hl til agn og 54 hl til innenlandsbruk. Av småsild hadde en 381 hl, alt til hermetikk.

Sør for Stad meldes det tatt opp 400 hl småsild til hermetikk.

Fjordsild: Det ble tatt 4,4 tonn i Fjordfisks og 1 tonn i Skagerakfisk distrikt.

Brisling: Ved Levanger ble det tatt 642 hl (3 210 skjeeper) brisling, og sør for Stad (Oslofjorden) 8 000 skjeeper. Alt gikk til hermetikk, unntatt 200 skjeeper til ansjos (Oslofjorden).

Fisket i Nordsjøen: En lang rekke snurpefartøyer har uken gjennom ligget i Vestlandshavner og ventet på at den vedvarende sørøstkulingen på havfeltene skulle gi seg. En enkelt dag og innimellom bygene kom et fåtall båter seg ut, og det ble tilsammen tatt

Fisk brakt i land i Møre og Romsdal i tiden 1. januar – 11. januar 1969.¹

Fiskesort	Mengde	Anvendt til					Fiske- mel og dyre- for
		Ising og fry- sing	Sal- ting	Hen- ging	Her- me- tikk		
	tonn	tonn	tonn	tonn	tonn	tonn	
Skrei	—	—	—	—	—	—	—
Annen torsk....	1 339	415	863	1	60	—	—
Sei	377	258	106	13	—	—	—
Lyr	2	2	—	—	—	—	—
Lange	15	—	15	—	—	—	—
Blålange.....	—	—	—	—	—	—	—
Brosme	2	—	—	2	—	—	—
Hyse	16	16	—	—	—	—	—
Kveite.....	1	1	—	—	—	—	—
Rødspette....	—	—	—	—	—	—	—
Mareflyndre ...	—	—	—	—	—	—	—
Ål	—	—	—	—	—	—	—
Uer	1	1	—	—	—	—	—
Steinbit.....	—	—	—	—	—	—	—
Skate og rokke .	—	—	—	—	—	—	—
Håbrann	—	—	—	—	—	—	—
Pigghå	1	1	—	—	—	—	—
Makrellstørje...	—	—	—	—	—	—	—
Annen fisk	—	—	—	—	—	—	—
Hummer	—	—	—	—	—	—	—
Krabbe.....	—	—	—	—	—	—	—
I alt	² 1 754	694	984	16	60	—	—
Herav:							
Nordmøre	534	454	64	16	—	—	—
Sunnmøre og Romsdal.....	1 220	240	³ 920	—	60	—	—
I alt 13/1 1968	982	510	289	83	100	—	—
« 14/1 1967	1 949	696	930	323	—	—	—

¹ Etter oppgaver fra Norges Råfisklag, Sunnmøre og Romsdal Fiskesalslag. Omfatter også fisk fra fjerne farvann. Saltfisk er omregnet til sløyd hodekappet vekt ved å øke saltfiskvekten med 72%. ² Lever 22 hl. Rogn 2 hl. ³ Herav 500 t. saltfisk, 3: 860 t. råfisk.

ca. 15 000 hl sild på Vikingbanken. Silden er ujevn og små av størrelse, men meget av den ble iset for eksport.

Øyepål: En hadde 3 hl nord for og 504 hl sør for Stad.

Summary.

Continuing south easterly gale hampered the fisheries activity off southern and western Norway also during the week ending January 18th. The conditions were reasonable from Møre and northwards.

Fisk brakt i land i Sogn og Fjordane i tiden 1. januar – 11. januar 1969.¹

Fiskesort	I alt	Av dette til				
		Ising og frysing	salting	heng- ing	her- metikk	opp- maling
	tonn	tonn	tonn	tonn	tonn	tonn
Torsk	17	17	—	—	—	—
Sei	2	2	—	—	—	—
Lyr	4	4	—	—	—	—
Lange.....	5	—	5	—	—	—
Brosme	5	—	5	—	—	—
Hyse	1	1	—	—	—	—
Uer	—	—	—	—	—	—
Kveite	—	—	—	—	—	—
Rødspette ..	—	—	—	—	—	—
Skate	—	—	—	—	—	—
Pigghå ...	983	983	—	—	—	—
Makrellstørje	—	—	—	—	—	—
Ål	1	1	—	—	—	—
Havål.....	—	—	—	—	—	—
Hummer ...	1	1	—	—	—	—
Flyndre	1	1	—	—	—	—
Krabbe	—	—	—	—	—	—
Annen fisk ..	10	—	—	—	—	10
I alt	1 030	1 010	10	—	—	10
«pr. 13/1-68	235	227	8	—	—	—
«pr. 14/1-67	252	227	25	—	—	—

¹ Etter oppgave fra Sogn og Fjordane Fiskesalslag.

Finnmark report of landings of 1 873 tons of wet fish compared with 1 769 tons in the previous week.

In Troms and Vesteraalen and along the west side of the Lofoten Islands the spawning cod fishery goes on. The landings amount, since the fishery began, to 1 396 tons in Troms and 1 136 tons in Vesteraalen—Lofoten. When the Finnmark cod landings are added the total landings amount to 5 352 tons in these districts compared with 5 168 tons at the same time in 1968.

Off Møre and Romsdal the seasonary saithe fishing with gillnets has begun and 145 tons were landed at Sunnmøre ports.

Less dogfish was found in Sogn og Fjordane this week. 389 tons were landed compared with 979 tons in the week ending January 11th.

From Greenland three longliners came to Ålesund with 650 tons of salted cod, 32 tons of frozen fillets and 6 tons of halibut.

A small number of purse seiners succeeded in availing themselves of herring occurrences, which for some time has stayed on the Vikingbank. The landings amounted to about 15 000 hectolitres. In coastal waters the herring fishing was very modest.

Fisket etter sild og industrifisk samt brisling og makrell i uken 11/1—18/1 og pr. 18/1 1969.

	I uken	I alt	Brukt til							
			Fersk, ising		Frysing		Salting	Hermetikk	Dyre- og fiskefôr	Mel og olje
			Eksport	Innenl.	Konsum	Agn				
<i>Feitsildfiskernes Salgslag, Harstadkontoret</i> (Grense Jakobselv — Buholmsråsa)	Hl	Hl	Hl	Hl	Hl	Hl	Hl	Hl	Hl	Hl
Feitsild	—	435	—	—	—	—	—	—	—	435
Småsild	—	—	—	—	—	—	—	—	—	—
Lodde	—	—	—	—	—	—	—	—	—	—
Øyepål	—	—	—	—	—	—	—	—	—	—
Tobis	—	—	—	—	—	—	—	—	—	—
I alt	—	435	—	—	—	—	—	—	—	435
<i>Feitsildfiskernes Salgslag, Trondheimskontoret.</i> (Buholmsråsa—Stad)										
Nordsjøisild	—	—	—	—	—	—	—	—	—	—
Feitsild	133	514	—	—	160	76	139	—	—	139
Småsild	381	1 116	—	—	—	—	—	1 116	—	—
Øyepål	3	108	—	—	—	—	—	—	3	105
Tobis	—	—	—	—	—	—	—	—	—	—
I alt	517	1 738	—	—	160	76	139	1 116	3	244
<i>Noregs Sildeselskap</i> (Sør for Stad)										
Nordsjøisild	18 721	18 742	12 975	—	—	—	21	—	—	5 746
Feitsild	—	—	—	—	—	—	—	—	—	—
Småsild	400	600	—	—	—	—	—	600	—	—
Øyepål	504	1 702	—	—	—	—	—	—	54	1 648
Tobis	—	—	—	—	—	—	—	—	—	—
I alt	19 625	21 044	12 975	—	—	—	21	600	54	7 394
I alt:										
Nordsjøisild	18 721	18 742	12 975	—	—	—	21	—	—	5 746
Feitsild	133	949	—	—	160	76	139	—	—	574
Småsild	781	1 716	—	—	—	—	—	1 716	—	—
Vintersild	—	—	—	—	—	—	—	—	—	—
Islandssild	—	—	—	—	—	—	—	—	—	—
Fjordsild	58	485	—	485	—	—	—	—	—	—
Sild i alt ¹	19 693	21 892	12 975	485	160	76	160	1 716	—	6 320
» » pr. 20/1—68	—	61 516	14 032	431	310	223	308	7 190	88	38 934
Lodde	—	—	—	—	—	—	—	—	—	—
Øyepål	507	1 810	—	—	—	—	—	—	57	1 753
Tobis	—	—	—	—	—	—	—	—	—	—
I alt	507	1 810	—	—	—	—	—	—	57	1 753
» pr. 20/1—68	—	1 815	—	—	—	—	—	—	454	1 361
Brisling, skjepper ..	8 320	14 010	100	—	—	—	—	³ 13 910	—	—
» pr. 20/1—68	—	21 000	1 250	—	—	—	1 000	18 750	—	—
Makrell, tonn ²	128	172	—	—	67	96	—	9	—	—
» pr. 11/1—68	—	32 790	—	—	172	35	—	34	—	32 549

¹ Da summen også tar med vintersild, islandssild og fjordsild er den ikke i samsvar med summen av mengdene under de oppførte omsetningslag. ² Pr. 11/1-69. ³ Herav 200 skj. til ansjos.

DEN 3. NORSKE FISKERIMESSE TRONDHEIM 14.—24. AUGUST 1969

Den offisielle Fiskerimesse som holdes i Norge, åpner sine porter i Trondheim den 14. august 1969. Som i 1965 blir messen holdt på Nidarøen i Nidarøhallen. En betydelig utvidelse av messen blir fullført i god tid før montasjen av Fiskerimessen tar til.

Tilslutningen har vært så stor at man allikevel har måttet gå til oppførelse av ca. 2 000 m² provisoriske haller — sier generalsekretær Mowinckel-Larsen. Dette bringer det totale areal opp i ca. 6 000 m² utstillingsplass under tak, og 1 200 m² på friland. Foruten en fyldig deltakelse av norske bedrifter og institusjoner, vil Danmark, Sverige, Finland, Tyskland, Holland, Frankrike og England være representert på messen, blant annet med enkelte av de største bedrifter i fiskeriutstørsbransjen og på fiskeforedlingsområdet.

Ikke minst av hensyn til de utenlandske interesser som er representert, og for å medvirke til å bringe et internasjonalt publikum til Trondheim i messetiden fra 14.—24. august, er det etablert et nært samarbeide med Norges Eksportråd, som gjennom sine utenlandske stasjoner vil være i stand til å gi alle interesserte nødvendig opplysninger.

Fiskerimessens ledelse ligger i forhandlinger med

SINTEF, Norges Tekniske Høyskole, om arrangement av et program om «Fisker og Forsker», som strekker seg over flere dager.

*

Til åpningen av Fiskerimessen ventes der stort innrykk, ikke minst fordi Norges Fiskerilags årsmøte holdes i tilknytning til Fiskerimessen.

De Forenede Nasjoners spesielle organ for ernæringsproblemer, FAO, har en egen fiskeriavdeling. En av de fremtredende medarbeidere i denne, direktør Roy I. Jackson, kommer til å delta i åpningen, likesom han holder et offentlig foredrag den 15. august i tilknytning til Fiskerimessen.

Fiskernes Dag blir lørdag, den 16. august, fulgt av Fiskeriprogram også søndag.

Den store fiskebåt-paraden som har funnet sted ved de tidligere Fiskerimesser, vil bli avholdt i tilknytning til Fiskernes Dag også denne gang, og den vil — etter de foreløpige planer — finne sted fredag ettermiddag, den 15. august.

En felles stand for interesser som knytter seg til demonstrasjon av fisken som hverdagsmat og delikatesser, kommer til å ligge sentralt i selve Nidarøhallen.



Den 3. norske fiskerimesse.

Fra venstre: Ekspedisjonsjef J. H. Bertnes, generalsekretær Edw. Mowinckel Larsen, formann i arbeidsutvalget, fiskeridirektør Klaus Sunnanå og underdirektør Gunnar Gundersen.

FG Fiskerinytt fra utlandet

Inntektstilbakegangen for britiske trålere stoppet i 4de kvartal.

Et av de lysere trekk ved de avsluttende 3 måneder av 1968 var den bedring de brakte i fisket så vel som i avkastin-

gen for øvrig for distant water ferskfisktrålere fra Hull og Grimsby, beretter «Fishing News» (10. januar).

Ved utgangen av september i fjor viste totalresultatet for disse skip virkningen av en av de verste perioder i britisk trålfiskes historie. Bruttoinntekten lå da nesten 1 million pund sterling lavere enn i samme periode av 1967 — som også var et meget dårlig år med inntekter, som falt med 11½ % i forhold til 1966.

En fortsettelse av denne fallende tendens kunne ha ledet til at Humberdistriktets distant water ferskfisktrålerflåte ville ha fått mellom £ 2½ og £ 3 millioner mindre for sine fangster enn i 1966.

I oktober kunne imidlertid Hull slutte av med en brutto som bare lå £ 8 000 under motsvarende måned i 1967, mens Grimsby lå £ 76 228 over. Påfølgende måned lå Grimsby £ 49 314 og Hull £ 67 565 foran resultatene i november

Foreløpige oppgaver over fisk omsatt av Norges Råfisklag pr. 28. desember 1968.¹

Distrikter (prissoner)	Råfisk pr. 28/12 1968						Råfisk pr. 31/12 1967	Sjøtilvirket fisk pr. 28/12 1968		Småkvalkjøtt
	Fersk	Frysing	Henging	Saltning	Oppmaling	I alt		Tørrfisk	Saltfisk	
	tonn	tonn	tonn	tonn	tonn	tonn	tonn	tonn	tonn	tonn
Varanger, Vardø og Tana sorenskr. av Finnmark fylke (prissone 1)	2 711	57 105	5 105	1 823	117	66 861	63 250	259	13	—
Hammerfest og Alta sorenskr. av Finnmark fylke, Lyngen, Malangen og Senja sorenskr. av Troms fylke og den del av Trondenes som ligger i Senja (prissoner 2-3)	5 198	78 552	19 510	20 104	604	123 968	123 160	1 069	454	226
Resten av Troms fylke og Nordland unntatt Brønnøy sorenskr. (prissoner 4-5-6)	8 509	36 618	35 851	26 418	602	107 998	107 151	425	822	—
Brønnøy sorenskr. av Nordland fylke, Trøndelag (prissoner 7-8)	4 530	2 659	5 880	1 808	46	14 923	15 174	147	319	110
Nordmøre (prissone 9)	2 107	8 042	2 826	6 537	467	19 979	20 282	22	766	380
I alt pr. 28/12 1968	23 055	182 976	69 172	56 690	*1 836	333 729	×	1 922	2 374	716
I alt pr. 31/12 1967	24 164	141 489	106 032	53 147	4 185	×	329 017	1 737	1 212	294

¹ Oppgitt av Norges Råfisklag. Omfatter ikke biprodukter. Tallene er foreløpige. De er basert på ukeoppgaver som kjøperne har sendt inn til laget innen en uke etter det tidspunkt som gjelder for oppgavene.

* Herav 502 tonn dyrefôr.

Makrellfisket.¹

Anvendelse	1969		1968
	i tiden 4-1/11	i alt pr. 11/1	i alt pr. 13/1
	tonn	tonn	tonn
Fersk innenlands	—	—	—
Fersk eksport	—	—	—
Frysing, rund	—	1	—
Frysing, filetert	—	—	—
Frysing, sløyd	44	66	172
Salting	—	—	—
Hermetikk	—	9	34
Agn	84	96	35
Dyre- og fiskefôr	—	—	—
Røking	—	—	—
Mei og ølje	—	—	32 549
Diverse	—	—	—
I alt	128	172	32 790

¹ Etter oppgaver fra Norges Makrellag S/L.



EKKOLODD, SONAR OG RADIOTELEFONER

1967. I desember ble bedringen for Grimsby i forhold til samme måned i 1967 på £ 108 775 og i Hull på £ 170 524. Sammenliknet med fjerde kvartal 1967 viste de to havner en stigning i inntektene av distant water ferskfisktråling på £ 472 248. Nedgangen på £ 1 million i de tre første kvartaler av året lot seg ikke eliminere, men ble nedskåret til £ 532 000 motsvarende en nedgang på 3½ % i forhold til 1967.

Grimsby med en bedring av £ 234 000 i fjerde kvartal lå totalt for året £ 154 000 under 1967 mens Hull med tilsvarende bedring på £ 238 000 lå £ 378 000 under.

Minimumspriser ved fiskeauksjonene i England og Wales.

Økninger på gjennomsnittlig mindre enn 2 % eller en åttendedels penny pr. pund skal gjennomføres i minimumsprisene på fisk som landes i British Trawlers' Federation — havner i England og Wales, opplyser «Fishing News» (10. januar). Trålerrederforbundet anser disse økninger som utilstrekkelige, men er bundet til å iakttas maksimalsatser for de fire viktigste sorter som er blitt godkjent av Restrictive Practices Court og kan derfor ikke gå høyere.

For torsk (60 % av de landete mengder) blir minimumsprisen i perioden 3. februar — 6. april 87 sh. pr. ti-stone kit fra 7. april til 28. september 78 sh. 10 d. og fra 29. september til 1. februar neste år 90 sh.

Det opplyses at liknende endringer er blitt gjort gjeldende for hyse. Det blir imidlertid for denne sort to i stedet for tre prisperioder. For alle andre sorter er det bare en prisperiode. Minimumsnivåene for sei, rødspette og lysing forblir uendrede. Fisk av prima-sortene vil bli økt med opptil 2 sh. pr. stone og for de øvrige opptil 3½ d pr. stone.

«Greenland halibut to be called a «turbot».

Mr. Jack Davis, Canadas fiskeriminister, gjorde forrige måned kjent at hans departement ville instruere alle kanadiske fisketilvirkende og pakkende firmaer om at fisken fra østkysten, som tidligere var blitt solgt kommersielt under navnet «Greenland halibut» (blåkveite) fremtidig måtte bli merket «Greenland turbot».

Dette er en følge av besteemmelser som US Food and Drug Administration i Washington fattet den 23. desember om at navnet «Greenland turbot» fremtidig må brukes på sortene av Reinhardtius hippoglossoides, når de selges i USA.

Endringen gjeennomføres for å unngå forveksling med Pacific halibut, opplyses det («Fishing News» 10. januar).

Det hollandske sildefiske.

I uken som endte 11. januar ble det landet 37 tønner saltet nordsjøsild i hollandske havner og totaltilgangen i sesongen kom dermed opp i 243 335 tønner mot 297 738 tønner i 1967/68-sesongen.

Catamaran-tråler prøves i Nord-Atlanteren.

«Fishing News» (10. januar) opplyser at den russiske catamarantråler «Experiment» avgikk fra Kaliningrad i desember på prøvefiske i en måned i Nord-Atlanteren.

Dette fartøy med tvillingskrog, hvis deplasement er 1 000 tonn, er bygget på et verft i nærheten av Kaliningrad. Prøver som tidligere er blitt foretatt i Østersjøen sies å ha vist at fartøyet er mer manøvreedyktig og stabilt enn trålere med vanlig skrog. Nå skal fartøyet settes på virkelig prøve under vinterlige forhold i Atlanteren.

«Experiment» kan drive bunntåling og pelagisk trålfiske, snurpefiske og fiske med elektrisk lys. Sovjetsamveldet sies å ville bygge en serie fiskefartøyer med tvillingskrog.

I begynnelsen av januar ble det rapportert at catamarantråleren hadde stått seg bra i sjø av styrke 8 og vind i styrke 10 under den innledende fase av prøvene i Atlanteren.

Igor Semyonov (prøve-leder) berettet at under stormen hadde ingen andre trålere et menneske på dekk, for sjøene ville ha vasket alt vekk. Om bord i «Experiment» hadde en tørt dekk, det var lite rulling og mannskapet kunne gjøre fiskeredskapene klare. Under vind av styrke 10 hadde fartøyet en maksimal helning på 12 grader, men dette hendte sjelden og vanligvis oversteg rullingene ikke 3 til 5 grader. Når «Experiment» gikk mot vinden, sies det at stampingen ble mindre enn om bord i konvensjonelle skip.

Laboratorie-data avslørte at selv med de største bølger oversteg ikke trykket på forbindelsbroen mellom de to skrog 1½ atmosfære. Sikkerhetsmarginen i broen er 5½ atmosfærer.

Avtale mellom Sovjetunionen og USA om fiskeområde utfor den amerikanske østkyst.

I henhold til en melding fra US Fish and Wildlife Service, Bureau of Commercial Fisheries ble det 13. desember 1968 i Washington undertegnet en avtale mellom USA og Sovjetunionen om fiskerier utfor USA's midtre Atlanterhavskyst. Den nye avtale yter økt beskyttelse for fire fiskesorter som har vist nedgang i det omtalte område, og som for øvrig er av primær interesse for amerikanske fiskere. Samtidig gir avtalen fiskere fra begge land adgang til visse underutnyttede sorter i området, især sild.

Det omtalte område, som dekker flere tusen kvadratmiles og ligger utenfor amerikansk jurisdiksjon, strekker seg i et belte utfor Rhode Island, Long Island, New Jersey, Delaware, Maryland og Virginia, hvor en finner vinteroppholdssteder for fiskesortene scup (porgy), fluke, red hake og silver hake (whiting).

Vitenskapsmenn og fartøyer fra begge land har undersøkt områdene, og er kommet frem til at en nedgang i vanntemperaturen har forverret forholdene for de omtalte varmtvanns-fiskearter, men forholdene har på den annen side favorisert visse kaldtvannsformer.

Avtalen gjelder for årets første kvartal foreløpig i 1969 og 1970. De store Sovjetfartøyerne som fisker i området skal innkorte sine fangster i området til det

nivå utbyttet de fire sorter hadde i 1967, som lå langt tilbake for 1966. Til gjengjeld for denne tilbakeholdenhet får de russiske fartøyer visse innrømmelser i et par mindre områder innenfor USA's ytre 9-mils sone.

Sildelandingene redusert i Skagen og Hirtshals.

«Dansk Fiskeritidende» (17. januar) opplyser at sildefisken fra Skagen og Hirtshals i noen tid med bekymring har sett at prisene er blitt trykket på grunn av store færøyske landinger. Det er derfor med øyeblikkelig virkning blitt iverksatt rasjonering av sildelastene.


Det kan nå landes 3 500 kasser pr. uke pr. makkerpar, det vil si for flytetrållag. Snurpere på sin side kan også lande 3 500 kasser, og dette gjelder også for svenske fartøyer som lander i Skagen og Hirtshals. De fastsatte kvoter ansees som rommelige.

Fortsatt forbud mot drivgarnfiske etter laks i Storbritannia.

Forbudet mot drivgarnfiske etter laks utfor kysten av Skottland og elven Tweed skal forlenges ytterligere for en periode av to år. Bestemmelser herom ble fremlagt for Parlamentet like før jul, opplyser «Fish Trades Gazette» (11. januar). Det er tre bestemmelser det dreier seg om, og de sørger også for lisensiert kontroll med denne form for fiske utfor England og Wales, og forbyr landing av laks fanget med drivgarn overalt i Storbritannia — unntatt dersom fangsten har foregått med lisens.

Islands torskefiskerier.

Ifølge underretning fra Fiskifjelag Islands utgjorde utbyttet av Islands torskefiskerier til utgangen av oktober 1968 i alt 336 501 tonn sammenliknet med 310 831 tonn i samme periode av 1967. Fisken ble anvendt som følger (1967 i parentes): Iset for eksport 23 342 (21 234) tonn, til filet og frysing 180 728 (156 189) tonn, hengt 13 850 (58 019) tonn, salting 108 739 (66 486) tonn, hermetikk 114 (17) tonn, til fabrikk 4 003 (2 157) tonn og til innenlands bruk 5 725 (6 747) tonn.



HALLVARD LERØY
SILD- OG FISK-EKSPORT BERGEN, Norw.

Telegramadresse: «Sildøy», Bergen
Telex: 2131
Telefoner:
Kontor 15 318 15 386
Lager 19 216
Privat: Hallvard Lerøy 56 763
— Elias Fjeldstad 33 229
Bank: A.s Bergens Skillingsbank, Bergen

FOREKOMST AV FISKELARVER I NORD-NORSKE KYST- OG BANKFARVANN VÅREN 1968

Av

PER T. HOGNESTAD

Marinbiologisk Stasjon, Tromsø

INNLEDNING

I tilknytning til Havforskningsinstituttets egg- og yngelundersøkelser foregikk larveundersøkelser i områdene langs kysten fra Sklinnabanken til Varangerfjorden med «Asterias» i tiden 19. april til 13. juni 1968.

METODIKK

På alle toktene ble Clarke-Bumpus planktonsamlere slept i de øverste 75 meter. Til sammenligning ble tatt stikkprøver med 3 fots Isaacs-Kidd trål. Larvene i undersøkelsesperioden var imidlertid så små at dette redskap ikke var hensiktsmessig til prøver for sammenligning med tidligere år. Kurser og stasjonsnett er vist på Fig. 1.

RESULTATER

TORSK OG HYSE

I undersøkelsesperioden ble det ikke påvist hyse-larver av betydning bortsett fra noen få larver nær land på innersiden av Lofoten i april.

Fordelingen av torskelarver i april er vist på Fig. 2, i mai på Fig. 3 og i juni på Fig. 4. I april var torskelarvene konsentrert nær land på vestsiden av Vest-

fjorden. I mai og juni ble det bare funnet noen få larver i det samme området. I mai ble det også funnet noen få torskelarver på yttersiden av Lofoten og Vesterålen. Utbredelsen var i 1968 omtrent som i 1967 (HOGNESTAD 1969) da torskelarvene også for det meste var konsentrert nær land på innersiden av Lofoten til forskjell fra årene før 1967 (DRAGESUND og HOGNESTAD 1967). Lengdefordelinger av torske-

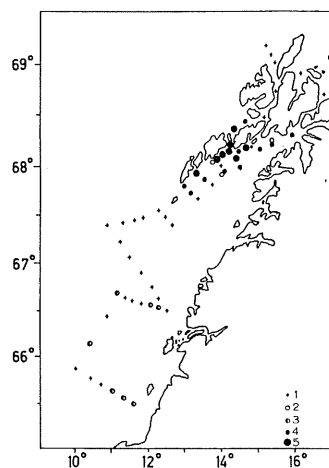


Fig. 2. Antall larver av torsk, sild og uer pr. m² sjøoverflate tatt i slepetrekk med Clarke-Bumpus planktonsamlere i de øverste 75 m, 19.–26. april 1968. 1) ingen fiskelarver, 2) 1–10 uerlarver, 3) 1–10 silde-larver, 4) 1–10 torskelarver og 5) 11–100 torskelarver.

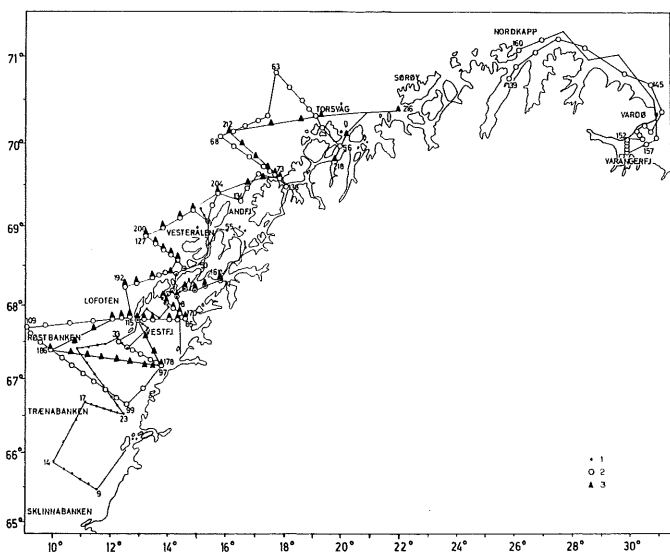


Fig. 1. Stasjonsnett for F/F «Asterias»s tokt. 1) 19.–26. april, st. 1–55, 2) 13. mai–1. juni, st. 56–160 og 3) 5.–13. juni 1968, st. 161–216.

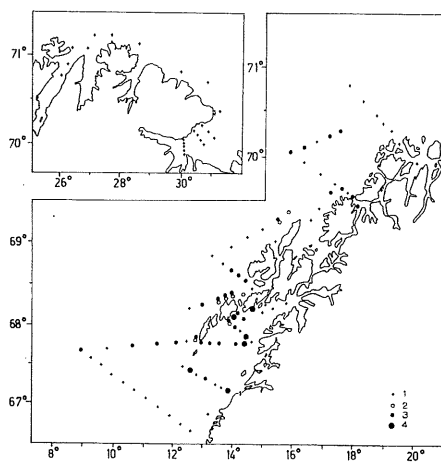


Fig. 3. Antall larver av torsk og uer pr. m² sjøoverflate tatt i slepetrekk med Clarke-Bumpus planktonsamlere i de øverste 75 m, 13. mai–1. juni 1968. 1) ingen fiskelarver, 2) 1–10 torskelarver, 3) 1–10 uerlarver og 4) 11–100 uerlarver.

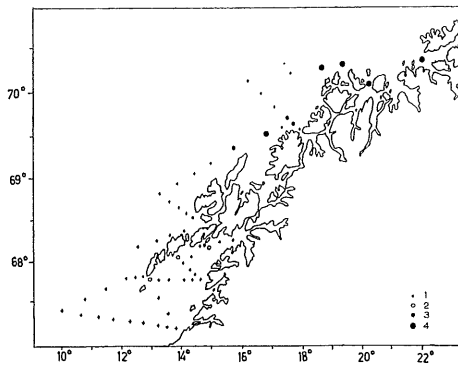


Fig. 4. Antall larver av torsk og lodde pr. m² sjøoverflate tatt med Clarke-Bumpus planktonsamlere i de øverste 75 m, 5.—13. juni 1968. 1) ingen fiskelarver, 2) 1—10 torskelarver, 3) 1—10 loddelarver og 4) 11—100 loddelarver.

larver er vist i Tabell 1. I april hadde ca. 15 % av larvene plommesekk eller rester av denne. Gjennomsnittstørrelsen i april 1968 tilsvarer den i mai 1967 (HOGNESTAD 1969).

SILD

I undersøkelsesområdet ble det bare i april påvist noen få sildelarver på Helgelandskysten (Fig. 2). I likhet med 1967 (HOGNESTAD 1969) kan det heller ikke i 1968 ha funnet sted gyting i nevneverdig grad i nordlige farvann. Da det ikke ble påvist sildelarver i mai og juni, må tilførselen av sildelarver fra gytefelt i Syd-Norge ha vært svært begrenset. Lengdefordelinger av sildelarver er vist i Tabell 2.

Gyting fant sted på nordsiden av Varangerfjorden

Tabell 1. Lengdefordeling av torskelarver tatt med Clarke-Bumpus planktonsamlere i Lofoten i april, mai og juni 1968.

Lengde i mm	Vestfjorden—Lofoten		
	St. 1—49 19.—26. april	St. 74—133 19.—24. mai	St. 161—175 5.—13. juni
3	4	—	—
4	89	2	—
5	57	4	—
6	12	2	—
7	—	3	—
8	—	4	—
9	—	3	—
10	—	1	2
11	—	1	1
12	—	—	—
13	—	—	—
14	—	—	1
Sum	162	20	4
\bar{L}	4,5	7,1	14,0

Tabell 2. Lengdefordeling av sildelarver tatt med Clarke-Bumpus planktonsamlere i april 1968.

Langde i mm	Sklinnabanken —Trænabanken
	St. 9—23 19.—26. april
12	3
13	5
14	3
15	6
16	1
17	1
Sum	19
\bar{L}	14,0

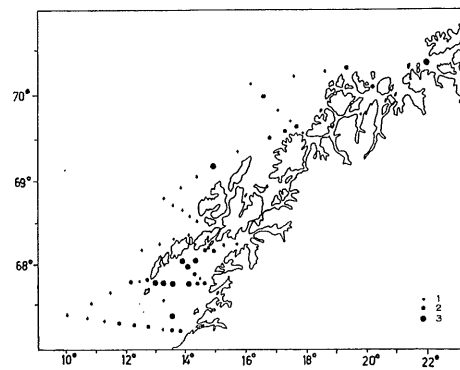


Fig. 5. Antall uerlarver pr. m² sjøoverflate tatt med Clarke-Bumpus planktonsamlere i de øverste 75 m, 5.—13. juni 1968. 1) ingen larver, 2) 1—10 larver og 3) 11—100 larver.

(Skallelvbukt) i mai på felter med temperaturer fra 2,5° til 3 °C, men her var det ingen undersøkelser etter at eggene var klekket.

UER

Det ble påvist uerlarver på alle tokt i området fra ytre Vestfjord til Sørøy, få i april, mest i mai og juni (Fig. 2, 3 og 5). Fordelingen var noenlunde jevn langs kysten, men konsentrasjonene var størst i Vestfjorden. Dette er en lignende fordeling som i 1967 (HOGNESTAD 1969). Det ser ut til at larvene de to siste år for en stor del er ført inn mot land fra gytefeltene på kystbankene, trolig fra området Trænabanken—Røstbanken. I begge årene var mesteparten av uerlarvene i de øverste 25 meter, i 1968 over 80 % både i mai og begynnelsen av juni (Fig. 7 A). I 1967 gikk mengden i overflatelaget ned fra 81 % til 64,5 % fra begynnelsen til slutten av juni (HOGNESTAD 1969). Tabell 3 viser lengdefordelingene av uerlarver. Gjennomsnittstørrelsen var omtrent som året før. De minste larvene hadde plommesekkrester.

Tabell 3. Lengdefordelinger av uerlarver tatt med Clarke-Bumpus planktonsamlere i forskjellige kystområder i mai og juni 1968.

Lengde i mm	Vestfjord— Vesterålen	Andenes— Torsvåg	Vestfjord— Loppa
	St. 56—73 13.—15. mai	St. 74—138 19.—24. mai	St. 161—218 5.—13. juni
5	—	2	3
6	—	45	87
7	2	51	54
8	5	13	19
9	3	2	3
10	—	1	—
11	—	—	1
Sum	10	114	167
\bar{L}	8,1	6,7	6,6

LODDE

Loddelarver ble påvist i mai og juni fra Andenes til Varangerfjorden (Fig. 4 og 6). Larvene fantes i store konsentrasjoner nær land. Særlig store konsentrasjoner var det i Varangerfjorden. Tabell 4 og og Fig. 8 viser lengdefordelinger av loddelarver i undersøkelsesperioden.

Fordelingen av larver tyder på at det har funnet sted gyting så langt syd som til Andfjorden. Størrelsesfordelingen tyder på at gytingen har funnet sted over et relativt langt tidsrum, og at den i Troms og Vest-Finnmark tok til tidligere enn i 1967 (HOGNESTAD 1969). Både i områdene utenfor Troms og i Varangerfjorden hadde de fleste av larvene på opptil 7 mm rester av plommesekk i mai, og disse utgjorde henholdsvis 15 % og 10 % av fangstene. Under et tokt med «Asterias» i månedskiftet august—september

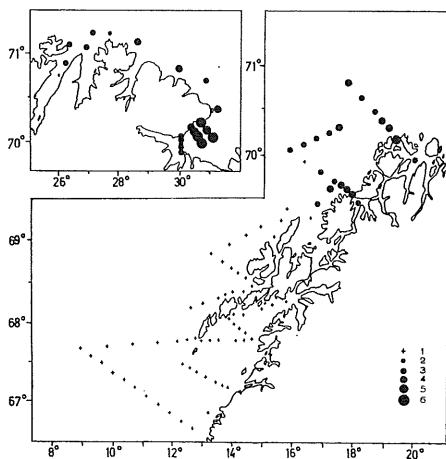


Fig. 6. Antall loddelarver pr. m² sjøoverflate tatt med Clarke-Bumpus planktonsamlere i de øverste 75 m, 13. mai—1. juni 1968. 1) ingen larver, 2) 1—10 larver, 3) 11—100 larver, 4) 101—500 larver, 5) 501—1000 larver og 6) flere enn 1000 larver.

Tabell 4. Lengdefordelinger av loddelarver tatt med Clarke-Bumpus planktonsamlere i forskjellige kystområder, mai—juni 1968.

Lengde i mm	Vesterålen— Loppa	Øst-Finnmark	Vesterålen— Vest-Finnmark
	St. 56—73, 135—138 13.—24. mai	St. 140—160 26. mai—1. juni	St. 204—218 5.—13. juni
5	—	—	1
6	9	4	4
7	148	110	8
8	245	278	13
9	172	365	7
10	126	239	3
11	103	119	9
12	93	57	11
13	50	17	6
14	12	4	3
15	8	1	4
16	—	1	4
17	—	—	5
18	—	3	1
19	—	1	—
20	—	—	3
21	—	—	—
22	—	—	2
Sum	966	1200	84
\bar{L}	9,4	9,2	10,3

ble det langs kysten fra Torsvåg til Varanger i de øverste 40 m påvist med 3 fots Isaacs-Kidd trål en del med størrelser fra 20 til 41 mm (gjennomsnitt 31,8 mm).

Fordelingene våren 1968 var temmelig like de i 1967 (HOGNESTAD 1969) som skiller seg ut fra tidligere år hvor det har vært uvanlig å finne loddelarver i Troms og Vest-Finnmark.

Den vertikale fordeling av loddelarvene tyder på at de relativt raskt forsvinner fra de øverste vann-

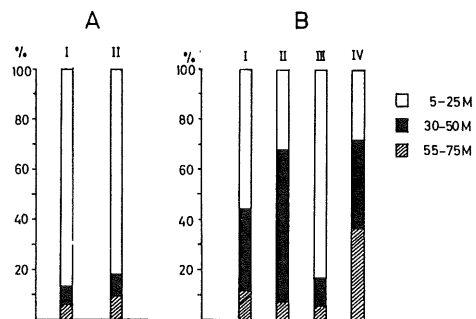


Fig. 7. Vertikalfordeling av A) uer- og B) loddelarver i de øverste 75 m tatt med Clarke-Bumpus planktonsamlere i 1968. Området Vestfjorden—Loppahavet: A I) 13. mai—1. juni, A II) 5.—13. juni. Området Vesterålen—Loppa: B I) 13.—15. mai, B II) 19.—24. mai, B IV) 5.—13. juni. Området Nordkapp—Varangerfjord: B III) 26. mai—1. juni.

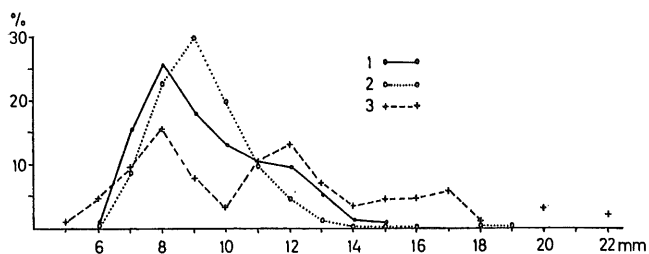


Fig. 8. Lengdefordelinger av loddelarver. 1) 13.—24. mai i Troms, 2) 26. mai—1. juni i Øst-Finnmark, 3) 5.—13. juni i Troms og Vest-Finnmark.

lagene. Fra midten av mai til begynnelsen av juni gikk mengden av larvene som ble fanget i de øverste 25 meter i Troms ned fra 56 % til 29 % (Fig. 7 B). Tilsvarende var forholdene i 1967 hvor mengdene i de øverste 25 meter gikk ned fra 62 % til 20 % fra begynnelsen til slutten av juni i de samme områder (HOGNESTAD 1969). I månedskiftet mai—juni var fortsatt 83 % av larvene i Øst-Finnmark å finne i de øverste 25 meter (Fig. 7 B). Dette tyder på at gytingen her må ha funnet sted senere enn i Troms og Vest-Finnmark.

SUMMARY

1. During the spring 1968 several surveys for fish larvae were carried out in northern Norwegian coastal waters (Fig. 1).

2. In april the cod larvae were concentrated along

the East side of the Lofoten Islands (Fig. 2). In May and June but few larvae were found in the same area (Figs. 3 and 4). This low abundance of cod larvae and the distribution pattern were similar to the conditions in 1967. The length distributions are shown in Table 1.

3. A few herring larvae were found in april only (Fig. 2). As in 1967, this indicates that the herring did not spawn in the Lofoten area. Herring spawned in the Varangerfjord in May.

4. Redfish larvae were present from the Vestfjord to Sørøy, with the highest abundance in the Vestfjord in May and June (Figs. 2, 3 and 5). It was the same distribution pattern and abundance as in 1967. The length distributions are shown in Table 3.

Capelin larvae showed high abundance in May and June from the Andfjord to the Varangerfjord, with the most dens concentrations in the Varangerfjord (Figs. 4 and 6). The distribution and length distributions (Table 4 and Fig. 8) indicate a wide spread spawning area and a long spawning period. The larvae distribution was similar to that in 1967.

LITTERATUR

- DRAGESUND, O. og HOGNESTAD, P. T. 1967. Forekomst av egg og yngel av fisk i Vest- og Nord-Norske kyst- og bankfarvann våren 1966. *Fiskets Gang*, 53: 419—422.
- HOGNESTAD, P. T. 1969. Forekomst av egg og yngel av fisk i Nord-Norske kyst- og bankfarvann i mai og juni 1967. *Fiskets Gang*, 55: 10—12.

A/s Egersund Fryseri

Egersund

Fersk og frossen sild og sildefilet

Telegr.adr. Fryseriet

Telefon 91 511
Telex 2284

Feitsildfiskernes Salgslag

Telegramadresse: Sildkontoret

Hovedkontor:
TRONDHEIM

Telefoner:
Sentralbord 22 069
Direktør Nordheim 22 067
Salgsavdeling 22 084

Hovedkontor:
HARSTAD

Telefoner:
Nyhetstjenesten 62 207
Kontorsjef O. Rørbakk .. 62 208
Direktør Nordheim, pers.. 62 209
O. Rørbakk, privat 61 576

Distriktskontorer: Ålesund, Molde, Kristiansund N.,
Rørvik, Sandnessjøen, Tromsø, Honningsvåg, Vadsø

S-L Fiskernes Agnforsyning

Hovedkontor: Tromsø

Sentralbord 81 084
Telex 4110

Fryselager for agn:

Vadsø, Vardø, Båtsfjord, Berlevåg, Mehamn, Kjøllefjord, Honningsvåg, Hammerfest, Havøysund, Skjervøy, Tromsø, Gryllefjord, Nordmjelle, Myre, Stø, Svolvær, Ballstad, Værøy, Røst, Ørnes, Sandnessjøen, Brønnøysund.

Kunstisanlegg:

Vardø, Båtsfjord, Kjøllefjord, Honningsvåg.
Spesialbygde båter for transport av frosne varer
Telegr.adr. samtlige steder: AGNFORSYNING

A/s Møre Mek. Verksted

Notenesgate 2.

Ålesund

BYGGING AV FISKE- OG FANGSTFARTØY

•
ALT I SKIPSREPARASJONER

•
VRIPROPELLERE FRA 300-20000 HK



CLEMENT JOHNSEN A/s

med datterselskaper Bergen

Telegramadresse: Clement
Telefonsentral : 19 760
Telex nr. : 2264

Produksjon og eksport

Frossen filet. Frosne Reker. Tørrfisk.
Saltfisk. Klippfisk Tran og Rogn.

Norges Makrellag S/L

Kristiansand S

Makrellfiskernes salgsorganisasjon

Sentralbord 24 160 — Telegramadresse: Norges makrel
Telex 6312

Eksport av fersk, frossen og saltet makrell

Dypfrossen makrellfilet i protangelé
Formel- og oljefabrikk