

FISKETS GANG

UTGITT AV FISKERIDIREKTØREN, BERGEN

Fiskar Service

Om De har —

farty som driv kyst- eller bankfiske,
fiskar på fjerne farvatn
eller eig anna farty
skulle det vera oss ei glede å få diskutera
eit nærare opplegg.

Vi vil gje personleg service til alle inter-
esserte. Ta kontakt med oss over telefon
eller i brev, så kan me avtala tidspunkt
for ein nærare konferanse.



God i vest

sterk i vekst

VESTLANDSBANKEN

SAMBANDSBANK FOR VESTLANDET

REKNESKAPSSERVICE FOR FISKARAR

TELEFON 19 680 — RÅDSTUPLASS 3 — BERGEN

30. JANUAR 1969

5

AV INNHOLDET I DETTE NR.:

	Side
Rapport nr. 1. om skreifisket	71
Publikasjoner utgitt av Fiskeridirektøren jan. 1969	71
Fiskerilovgivning	71
Rapport om sild- og brislingundersøkelser i Skagerak, Kattegat og utfor Skotskekysten i desember 1968	74
Kartlegging av mussa og brisling i fjorder på Vestlandet høsten 1968	75

Ansvarlig utgiver:
FISKERIDIREKTØREN

Redaktør:
kontorsjef Håvard Angerman

FISKETS GANG's adresse:
Fiskeridirektoratet
Rådstuplass 10
Bergen
Telefon: 30 300

UTKOMMER HVER TORSDAG

Abonnement kan tegnes ved alle poststeder ved innbetaling av abonnementsbeløpet på postgiro-konto 69 181, eller på bankgiro-konto 15 125/82 og 31 938/84 eller direkte i Fiskeridirektoratets kassakontor.

Abonnementsprisen på Fiskets Gang er kr. 25,00 pr. år. Til Danmark, Island og Sverige kr. 25,00 pr. år. Øvrige utland kr. 31,00 pr. år. Pristarif for annonser kan fåes ved henvendelse til Fiskets Gang.

VED ETTERTRYKK FRA FISKETS GANG MÅ
BLADET OPPGIS SOM KILDE

Fiskerioversikt for uken som endte 25. januar 1969.

Fiskeforholdene i Nord-Norge og sørover til Stad var bra i uken som endte 25. januar. Lenger sør var de tildels dårlige, men bedre enn foregående uker. Det ble landet bra med fisk i Finnmark og Troms. Skreifisket er nå kommet i gang i Troms og Nordland inntil Yttersiden av Lofoten. Lofotoppsynet ble satt 27. og oppsynet på Møre blir satt 30. januar. Foreløpig ligger det samlede torskeutbytte noget tilbake for fjorårets, idet fisket ifjor begynte tidligere. I uken ble det landet en del seifangster tatt med garn på bankene ut for Trøndelag og Møre. Piggåfisket for Sogn og Fjordane var smått, men en noterer seg at Rogaland påny hadde en del fangst etter lengre avbrudd grunnet uvær. Med de pelagiske fiskerier gikk det noe bedre denne uke, idet snurperne fikk seg et par fangstdager i Nordsjøen. Fra Finnmark meldes det om litt lodde på Hjelmsøy.

Fisk m.v. utenom sild, brisling, lodde og øyepål.

Finnmark: Fiskeforholdene var bra og en kom opp i ukefangst på i alt 2 461,4 tonn fisk og 1,3 tonn reke mot 1 873 og 2,4 tonn uken før. I fisket deltok 360 båter, hvorav 22 trålere og 338 motorfarkoster, med i alt 1 590 mann mot 272 båter og 1 336 mann uken før. Av ukefangsten ble 743,4 tonn tatt med trål, 204,3 tonn med garn og not, 1 413,1 tonn med line og 101,6 tonn med snøre. I ukeutbyttet inngår 1 761 tonn torsk, hvorav det siden nyttår er landet 4 581 tonn mot 3 684 tonn i fjor. Av torsken er 183 tonn blitt hengt, 659 tonn saltet, 207 tonn iset, 368 tonn rundfrosset og 3 164 tonn filetert. Utenom torsk ble det beretningsuken landet 458,9 tonn hyse, 163,9 tonn sei, 31,4 tonn brosme, 4,6 tonn kveite, 1,5 tonn flyndre, 4,6 tonn steinbit, 11,6 tonn uer, 24 tonn blåkveite. Av lever hadde en 525 hl og det ble dampet 176 hl tran.

Skrei og annen fisk: I Troms er nå skreifiske i gang for Tromsø, Tromsøysund, Øyfjord—Hillesøy samt Berg—Torsken, og ukens landinger i disse distrikter utgjorde henholdsvis 315, 127, 284 og 501 tonn. Tromsø hadde en rekke store linefangster og et par trålfangster. Garnfangstene i de øvrige distrikter var ujevne, til dels gode. I alt har fylket 2 622 tonn skrei mot 3 741 tonn i fjor. Det er hengt 270 tonn, saltet 1 371 tonn, iset 107 tonn og filetert 874 tonn.

Av annen fisk hadde Troms i henhold til fiskeriinspektørens oppgave ukefangst på 1 385,9 tonn mot 742 tonn forrige uke. Fangsten inkluderer 807,7 tonn annen torsk, 56,5 tonn sei, 143,6 tonn brosme, 324,6 tonn hyse, 1 tonn kveite, 9,3 tonn blåkveite, 10,8 tonn uer, 0,3 tonn lange og 31,9 tonn reke.

Fisk brakt i land i Finnmark i tiden 1. januar – 25. januar 1969.

Fiskesort	Mengde	Anvendt til					
		Ising og frysing		Salting	Henging	Hermetikk	Oppmåling
		Rund	Filet				
Skrei.....	4 581	575	3 164	659	183	—	—
Loddetorsk..	—	—	—	—	—	—	—
Annen torsk..	—	—	—	—	—	—	—
Hyse.....	1 577	382	1 184	—	11	—	—
Sei.....	236	—	208	20	8	—	—
Brosme.....	81	—	—	—	81	—	—
Kveite.....	17	17	—	—	—	—	—
Blåkveite...	39	39	—	—	—	—	—
Flyndre.....	1	1	—	—	—	—	—
Uer.....	23	28	—	—	—	—	—
Steinbit....	7	7	—	—	—	—	—
Reke.....	21	21	—	—	—	—	—
Annen fisk..	—	—	—	—	—	—	—
I alt	16 588	1 070	4 556	679	283	—	—
« pr. 27/1-68	5 727	945	3 450	958	364	—	—
« pr. 28/1-67	3 281	723	2 043	277	237	—	1

¹ Lever 1 408 hl. Tran 475 hl.

Skreifisket for Nordland utenom Lofoten er i gang for Andøy, Øksnes, Bø, Borge samt Gildeskål og Myken, hvor de respektive ukefangster ble 222, 510, 174, 127, 10 og 17 tonn. Totalutbyttet for Vesterålen—Yttersiden utgjør 2 156 tonn mot 2 259 tonn i fjor. Det er hengt 323 tonn, saltet 1 303 tonn, iset 161 tonn og filetert 369 tonn.

For *Helgeland* er det fisket 40 tonn mot 54 tonn i fjor og av fisken ble det hengt 13 tonn, saltet 23 tonn og iset 4 tonn.

I *Lofoten* ble oppsyn i fjor satt 25. januar og pr. 27. januar var det landet 1 319 tonn. I år er det foreløpig ikke registrert skreilandinger i Lofoten.

Det totale utbytte av skrei og Finnmarkstorsk utgjør hittil 9 399 tonn, hvorav hengt 789 tonn, saltet 3 356 tonn, iset 479 tonn, rundfrosset 368 tonn, filetert 4 407 tonn, damptran 2 836 hl, rogn 1 376 hl mot i fjor henholdsvis 11 057 — 985 — 5 913 — 947 — 3 212 — 3 600 — 2 155.

Fisket fra Andenes: Dette beskrives som forholdsvis slakt, best for juksa og snurrevad. Utenom 222 tonn skrei ble det landet 5 tonn hyse, 5,3 tonn sei, 1,7 tonn brosmes og 1 tonn diverse fisk.

Fisk brakt i land i Troms i tiden 1. januar – 25. januar 1969.

Fiskesort	Mengde	Anvendt til					
		Ising og frysing		Salting	Henging	Hermetikk	Dyrefor
		Rund	Filet				
Skrei.....	1 2 622	107	874	1 371	270	—	—
Annen torsk..	1 022	3	668	298	53	—	—
Sei.....	86	—	71	4	11	—	—
Lange.....	1	—	—	1	—	—	—
Brosme.....	249	—	—	—	249	—	—
Hyse.....	911	170	723	—	18	—	—
Kveite.....	11	11	—	—	—	—	—
Blåkveite...	16	—	16	—	—	—	—
Flyndre.....	—	—	—	—	—	—	—
Uer.....	29	4	25	—	—	—	—
Steinbit....	—	—	—	—	—	—	—
Annen.....	—	—	—	—	—	—	—
Reke.....	45	43	—	—	—	2	—
I alt	4 992	338	2 377	1 674	601	2	—
« pr. 27/1-68	5 499	264	1 366	3 100	769	—	—
« pr. 28/1-67	3 229	291	1 005	1 494	424	14	1

¹ Tran 1029 hl. Lever 292 hl. Rogn 699 hl, hvorav saltet 30 hl, fersk 669 hl.

Sør-Helgeland—Sør-Trøndelag: I uken som endte 18. januar ble utbyttet i dette distrikt 113 tonn fisk, hvorav 75 tonn torsk, 12 tonn sei, 2 tonn lyr, 2,6 tonn lange og brosmes, 3 tonn hyse, 15,8 tonn kveite samt noe flyndre, uer m. m. Om fisket i beretningsuken opplyses det at dette også omfattet en del seifiske med garn på Haltenbanken. Det meldes om 6—7 landinger på tilsammen 50—60 tonn; fin fisk på 4—5 kilo, sies det.

Levendefisk: Fra Levendefisklagets distrikt ble det i uken anlagt en brønnbåt for Oslo, som kom frem 27. januar med 19 tonn. Trondheim ble tilført 35 tonn levende torsk. Hordaland hadde levendefiskutbytte på 18 tonn torsk og 37 tonn småsei. Rogaland hadde 30 tonn diverse levende fisk.

Møre og Romsdal: På Nordmøre ble det i uken som endte 18. januar landet 342 tonn ferskfisk, hvorav 67 tonn torsk, 214 tonn sei, 2 tonn lyr, 20 tonn lange, 21 tonn brosmes, 8 tonn hyse, 1 tonn kveite, 4 tonn uer, 1 tonn skate, 2 tonn hå og 2 tonn annen fisk. Om fisket i beretningsuken opplyses det at trålere som var etter småsei på Eggakanten fant fisket labert. Det ble landet 19 fangster på 2—12 tonn, i alt 120 tonn. Det ble ikke tatt notfangster, idet en hadde så vidt meget stående i lås at det ble

**Fisk brakt i land i Vesterålen – Nord-Helgeland i tiden
1. januar – 18. januar 1969.¹**

	Mengde	Anvendt til					
		Fersk	Fryst	Salt- ing	Heng- ing	Her- me- tikk	Opp- mal- ing
Uken til	tonn	tonn	tonn	tonn	tonn	tonn	tonn
11/1 1969	1 137	256	294	399	167	—	21
I alt pr. 4/1 1969	734	328	154	121	122	—	9
I alt pr. 11/1 1969	² 1 871	584	448	520	289	—	30
I alt pr. 13/1 1968	2 934	459	649	1 358	448	—	20

¹ Ifølge oppgaver fra Råfisklaget, Svolvær.

² Dessuten av sjøtilvirket fisk: pr. 4/1 8 tonn tørrfisk pr. 11/1 11 tonn tørrfisk, 1 tonn saltfisk.

etablert fangstforbud. For øvrig ble det tatt en del torsk og annen fisk på kysten. Sunnmøre og Romsdal melder om torskefangster på kysten og seifangster med garn på bankene. Ukeutbyttet ble på 406,4 tonn, hvorav 110 tonn torsk, 182 tonn sei, 0,6 tonn lyr, 56 tonn lange, 0,5 tonn blålange, 33 tonn brosme, 7,5 tonn hyse, 6,5 tonn kveite, 0,25 tonn gullflyndre, 5 tonn hå, 0,9 tonn skate samt 2,2 tonn diverse fisk.

Fjerne farvann: En fabrikktråler som hadde levert en del frossen filet i Grimsby, kom til Ålesund fra Grønland med 150 tonn filet og 150 tonn saltfisk. Enn videre kom en linebåt fra Grønland med 270 tonn saltfisk. Det er nå bare 1 linebåt som ikke har avsluttet høstturen.

Sogn og Fjordane: Det ble landet 243,7 tonn fisk, hvorav 19,6 tonn torsk, 83,5 tonn sei, 10,7 tonn lyr, 1,2 tonn lange, 8 tonn brosme, 1,3 tonn hyse, 0,3 tonn kveite, 0,1 tonn flyndre, 0,2 tonn skate, 0,1 tonn havål, 115,6 tonn pigghå og 3,1 tonn diverse fisk. Pigghåfisket beskrives som smått.

Hordaland: Ukeutbyttet inkl. omtalte 55 tonn levende fisk ble 155 tonn. Av død fisk hadde en 7 tonn torsk, 18 tonn sei og lyr, 4 tonn lange og brosme, 1 tonn hyse, 3 tonn diverse og 65 tonn pigghå samt 2 tonn reke.

Rogaland: Det ble anledning til fiske i slutten av uken, da det blant annet ble landet 70 tonn pigghå.

**Fisk brakt i land i området Sør-Helgeland – Sør-Trøndelag
i tiden 1. januar – 18. januar 1969.¹**

Fiskesort	Mengde	Anvendt til					Fiskemel og dyrefor
		Ising og fry- sing	Sal- ting	Hen- ging	Her- me- tikk		
Skrei	tonn	tonn	tonn	tonn	tonn	tonn	tonn
Annen torsk ...	175	141	2	23	9	—	—
Sei	30	19	1	10	—	—	—
Lyr	3	3	—	—	—	—	—
Lange	2	—	—	2	—	—	—
Blålange	—	—	—	—	—	—	—
Brosme	4	—	—	4	—	—	—
Hyse	14	14	—	—	—	—	—
Kveite	23	23	—	—	—	—	—
Rødspette	—	—	—	—	—	—	—
Mareflyndre ...	1	1	—	—	—	—	—
Uer	3	3	—	—	—	—	—
Steinbit	—	—	—	—	—	—	—
Skate og rokke.	—	—	—	—	—	—	—
Håbrann	—	—	—	—	—	—	—
Pigghå	—	—	—	—	—	—	—
Makrellstørje ..	—	—	—	—	—	—	—
Annen fisk	—	—	—	—	—	—	—
I alt	² 255	204	3	39	9	—	—
« 20/1 1968	326	213	12	97	4	—	—
« 21/1 1967	382	223	7	150	1	1	—

¹ I følge oppgaver fra Norges Råfisklag, Trondheim.

² Lever 17 hl. Rogn 5 hl.

Av konsumfisk for øvrig hadde en 80 tonn død og 30 tonn levende.

Skagerakkysten: Det ble landet 60 tonn fisk.

Oslofjorden: Fjordfisk melder om fiskelandinger på 40 tonn, hvorav 14 tonn ble tatt på Revet.

Makrell: Torsdag 23. januar ble det tatt en del makrellfangster i sektorene 7—12 (Patchbanken). Bortimot 1 000 tonn ble landet for bedre anvendelse. Til mel og olje er det hittil levert 17 850 hl.

Skalldyr: Av reke hadde Fjordfisk 5,7 tonn kokte og 1,3 tonn rå, Skagerakfisk 11 og 1 tonn, Rogaland Fiskesalslag 5 tonn kokte. Enn videre melder Hordaland om 2 tonn reke, Troms om 31,9 tonn og Finnmark om 1,3 tonn. Fjordfisk opplyser også å ha hatt 3,7 tonn kokte og 4 tonn rå sjøkreps.

Sild, brisling, lodde og øyepål.

Feitsild- og småsildfisket: I Nord-Norge hadde en intet sildeutbytte.

Fisk brakt i land i Møre og Romsdal i tiden 1. januar – 18. januar 1969.¹

Fiskesort	Mengde	Anvendt til					Fiske- mel og dyre- for
		Ising og fry- sing	Sal- ting	Hen- ging	Her- me- tikk		
	tonn	tonn	tonn	tonn	tonn	tonn	tonn
Skrei	—	—	—	—	—	—	—
Annen torsk....	2 704	605	1 986	3	110	—	—
Sei	841	476	322	43	—	—	—
Lyr	4	4	—	—	—	—	—
Lange	85	1	84	—	—	—	—
Blålange	—	—	—	—	—	—	—
Brosme	48	—	41	7	—	—	—
Hyse	34	34	—	—	—	—	—
Kveite	7	7	—	—	—	—	—
Rødspette	—	—	—	—	—	—	—
Mareflyndre ...	—	—	—	—	—	—	—
Ål	—	—	—	—	—	—	—
Uer	5	5	—	—	—	—	—
Steinbit	—	—	—	—	—	—	—
Skate og rokke .	2	2	—	—	—	—	—
Håbrann	—	—	—	—	—	—	—
Pigghå	13	13	—	—	—	—	—
Makrellstørje...	—	—	—	—	—	—	—
Annen fisk	12	12	—	—	—	—	—
Hummer	—	—	—	—	—	—	—
Krabbe	—	—	—	—	—	—	—
I alt	² 3 754	1 158	2 433	53	110	—	—
Herav:							
Nordmøre	876	653	170	53	—	—	—
Sunnmøre og Romsdal	2 878	505	³ 2 263	—	110	—	—
I alt 20/1 1968	3 380	910	2 004	194	200	72	
« 21/1 1967	3 012	1 293	1 295	394	30	—	

¹ Etter oppgaver fra Norges Råfisklag, Sunnmøre og Romsdal Fiskesalslag. Omfatter også fisk fra fjerne farvann. Saltfisk er omregnet til sløyd hodekappet vekt ved å øke saltfiskvekten med 72%. ² Lever 51 hl. Rogn 6 hl. ³ Herav 1150 t. saltfisk, 2: 1978 t. råfisk.

I Rørvikdistriktet ble det tatt 129 hl, hvorav 60 hl feitsild ble benyttet til frysing, 34 hl småsild til hermetikk og 35 hl blandingssild til mel og olje.

Distriktet Buholmsråsa—Stad hadde om lag 400 hl småsild i Romsdal og 300 hl på Nordmøre. Det ble tatt tilsammen 744 hl småsild, alt til hermetikk, og tatt 14 hl feitsild til innenlandsbruk.

Sør for Stad (Oslofjorden) ble det tatt 400 hl småsild, som gikk til hermetikk.

Fisk brakt i land i Sogn og Fjordane i tiden 1. januar – 18. januar 1969.¹

Fiskesort	I alt	Av dette til				
		Ising og frysing	salting	heng- ing	her- metikk	opp- maling
	tonn	tonn	tonn	tonn	tonn	tonn
Torsk	28	28	—	—	—	—
Sei	30	30	—	—	—	—
Lyr	10	10	—	—	—	—
Lange	14	—	14	—	—	—
Brosme	31	—	31	—	—	—
Hyse	2	2	—	—	—	—
Uer	—	—	—	—	—	—
Kveite	1	1	—	—	—	—
Rødspette ..	—	—	—	—	—	—
Skate	1	1	—	—	—	—
Pigghå	1 372	1 372	—	—	—	—
Makrellstørje	—	—	—	—	—	—
Ål	1	1	—	—	—	—
Havål	—	—	—	—	—	—
Hummer ...	1	1	—	—	—	—
Flyndre	2	2	—	—	—	—
Krabbe	—	—	—	—	—	—
Annen fisk ..	14	—	—	—	—	14
I alt	1 507	1 448	45	—	—	14
« pr. 20/1-68	626	326	300	—	—	—
« pr. 21/1-67	715	634	81	—	—	—

¹ Etter oppgave fra Sogn og Fjordane Fiskesalslag.

Fjordsild: Fjordfisk melder om utbyttet på 15,5 tonn, som ble solgt fersk innenlands.

Fisket i Nordsjøen: Som foran nevnt ble det i slutten av uken tatt en del makrellfangster på Patch-banken, tilsammen i uken noen og tjue tusen hektoliter. Enn videre ble det litt utbytte av sild, nemlig 4 234 hl, hvorav 1 860 hl til eksport, 145 hl til konsum og 2 229 hl til mel og olje.

Brisling: Det ble ved Levanger fisket og levert til hermetikk 374 hl (1 870 skjegger) og i Oslofjorden tatt opp 5 000 skjegger, også til hermetikk.

Lodde: Det meldes om fangst av 1 885 hl lodde i Hjelmøydistriktet. Lodden ble solgt til mel, og så vidt en vet dreier det seg om småfallen lodde, og ikke om gytemoden fisk.

Øyepål: I distriktet Buholmsråsa—Stad ble det landet 1 236 hl øyepål til mel og 41 hl til fôr. Sør for Stad utgjorde landingene 3 346 hl, hvorav 186 hl til fôr og 3 160 hl til mel.

Rapport nr. 1. om skreifisket pr. 25. januar 1969.

Distrikt	Ukefangst tonn	Kg fisk pr. hl lever	Tran- prosent	Antall fiske- farkos- ter	Antall mann	Total- fangst tonn	Anvendelse				Damp- tran hl	Lever til annen- tran hl	Rogn	
							Heng- ing tonn	Sal- ting tonn	Fersk tonn	Filete- ring tonn			Sal- ting hl	Fersk m.m. hl
Finnmark, vinterf.	1 761	—	—	360	1 590	4 581	183	659	1 575	3 164	475	—	3	16
Troms	1 227	800-1200	48-52	155	843	2 622	270	1 371	107	874	1 029	292	30	669
Lofoten opps.d.	—	—	—	—	—	—	—	—	—	—	—	—	—	—
Lofoten for øvrig.)	1 034	650-900	50-55	245	1 271	2 156	323	1 303	161	369	1 332	—	72	571
Vesterålen														
Helgeland, Salten	27	—	—	—	—	40	13	23	4	—	—	—	5	10
Nord-Trøndelag	—	—	—	—	—	—	—	—	—	—	—	—	—	—
Sør-Trøndelag	—	—	—	—	—	—	—	—	—	—	—	—	—	—
Møre og Romsdal	—	—	—	—	—	—	—	—	—	—	—	—	—	—
	4 049			760	3 704	9 399	789	3 356	847	4 407	2 836	2 292	3 110	41 266

Sammenlikning med tidligere år

År	Tonn sløyd torsk										Anvendelse torsk			
	Finnmark		Troms	Lofotens opps. d.	Lofoten for øvrig og Vester- ålen	Helge- land Salten	Nord- Trøn- delag	Sør- Trøn- delag	Møre og Roms- dal	Tils.	Henging tonn	Salting tonn	Fersk tonn	Filete- ring tonn
	Vin- ter- fiske	Vår- fiske												
1969 til 25/1	4 581	—	2 622	—	2 156	40	—	—	—	9 399	789	3 356	847	4 407
1968 - 27/1	3 684	—	3 741	1 319	2 259	54	—	—	—	11 057	985	5 913	947	3 212
1967 - 28/1	1 567	—	1 576	—	1 821	—	—	—	—	4 964	351	2 277	556	1 780
1966 - 25/1	—	—	—	—	—	—	—	—	—	—	—	—	—	—
1965 - 25/1	—	—	—	—	—	—	—	—	—	—	—	—	—	—
1964 - 25/1	—	—	—	—	—	—	—	—	—	—	—	—	—	—
1963 - 26/1	837	—	139	—	334	—	—	—	—	1 310	219	135	293	663
1962 - 27/1	3 626	—	1 426	—	854	—	—	—	—	5 906	490	1 601	3 815	..
1961 - 28/1	4 497	—	883	—	1 372	—	—	—	—	6 752	896	2 720	1 917	1 219
1960 - 25/1	—	—	—	—	—	—	—	—	—	—	—	—	—	—

¹ Heri er inkludert 368 tonn, som er frosset rund. ² Leveren er anvendt fersk. ³ Herav 68 hl til sukkersalting i Vesterålen. ⁴ Herav 269 hl til hermetikk i Vesterålen.

Summary.

The reports tell of good weather conditions off North Norway and Møre and of some improvement further south.

The Finnmark wet fish landings amounted to 2 461 tons compared with 1 873 tons the previous week. Troms had landings of 1 227 tons of spawning cod and 1 385 tons of other wet fish. In Nordland except Lofoten 1 060 tons of spawning cod were landed.

The total landings of spawning cod and Finnmark cod amount to 9 399 tons of which 789 tons have been sold for drying, 3 356 tons for salting, 847 tons for fresh purposes and 4 407 tons for filleting. The comparable figures of 1968 were these: 11 057 — 985 — 5 913 — 947 — 3 212.

On the deep sea grounds off Møre and Trøndelag a number of vessels has taken catches of saithe by nets. In coastal waters some cod fishing take place.

Two distant water vessels arrived at Aalesund from Greenland. A trawler had 150 tons of frozen fillets and 150 tons of salted cod and a longliner 270 tons of salted cod.

The pelagic fisheries are still on a small scale. From the North Sea about 20 000 hectolitres mackerel and 4 200 hectolitres of herring were landed.

The migration of the spawning stock of Atlanto-Scandinavian herring has for some time been observed at sea. It looks probable that the schools will appear off the Nordmøre—Trøndelag coast in the middle of February.

Fisket etter sild og industrifisk samt brisling og makrell i uken 18/1—25/1 og pr. 25/1 1969.

	I uken	I alt	Brukt til							
			Fersk, ising		Frysing		Salting	Hermetikk	Dyre- og fiskefôr	Mel og olje
			Eksport	Innenl.	Konsum	Agn				
<i>Feitsildfiskernes Salgslag, Harstadkontoret (Grense Jakobselv — Buholmsråsa)</i>	HI	HI	HI	HI	HI	HI	HI	HI	HI	HI
Feitsild	—	435	—	—	—	—	—	—	—	435
Småsild	—	—	—	—	—	—	—	—	—	—
Lodde	—	—	—	—	—	—	—	—	—	—
Øyepål	1 885	1 885	—	—	—	—	—	—	—	1 885
Tobis	—	—	—	—	—	—	—	—	—	—
I alt	1 885	2 320	—	—	—	—	—	—	—	2 320
<i>Feitsildfiskernes Salgslag, Trondheimskontoret. (Buholmsråsa — Stad)</i>										
Nordsjøsild	—	—	—	—	—	—	—	—	—	—
Feitsild	14	528	—	14	160	76	139	—	—	139
Småsild	744	1 860	—	—	—	—	—	1 860	—	—
Øyepål	1 277	1 385	—	—	—	—	—	—	44	1 341
Tobis	—	—	—	—	—	—	—	—	—	—
I alt	2 035	3 773	—	14	160	76	139	1 860	44	1 480
<i>Noregs Sildesalslad (Sør for Stad)</i>										
Nordsjøsild	4 234	22 976	14 835	—	145	—	21	—	—	7 975
Feitsild	—	—	—	—	—	—	—	—	—	—
Småsild	400	1 000	—	—	—	—	—	1 000	—	—
Øyepål	3 346	5 048	—	—	—	—	—	—	240	4 808
Tobis	—	—	—	—	—	—	—	—	—	—
I alt	7 980	29 024	14 835	—	145	—	21	1 000	240	12 783
I alt:										
Nordsjøsild	4 234	22 976	14 835	—	145	—	21	—	—	7 975
Feitsild	14	963	—	14	160	76	139	—	—	574
Småsild	1 144	2 860	—	—	—	—	—	2 860	—	—
Vintersild	—	—	—	—	—	—	—	—	—	—
Islandssild	—	—	—	—	—	—	—	—	—	—
Fjordsild	167	652	—	652	—	—	—	—	—	—
Sild i alt ¹	5 559	27 451	14 835	666	305	76	160	2 860	—	8 549
» » pr. 27/1—68	—	73 013	14 032	545	310	223	308	8 871	88	48 636
Lodde	—	—	—	—	—	—	—	—	—	—
Øyepål	6 508	8 318	—	—	—	—	—	—	—	—
Tobis	—	—	—	—	—	—	—	—	—	—
I alt	6 508	8 318	—	—	—	—	—	—	284	8 034
» pr. 27/1—68	—	2 511	—	—	—	—	—	—	509	2 002
Brisling, skjegger ..	6 870	20 880	100	—	—	—	—	² 20 780	—	—
» pr. 27/1—68	—	30 980	1 730	—	—	—	1 000	28 250	—	—
Makrell, tonn ³	—	172	—	—	67	96	—	9	—	—
» pr. 20/1—68	—	41 715	—	—	172	163	—	34	—	41 346

¹ Da summen også tar med vintersild, islandssild og fjordsild er den ikke i samsvar med summen av mengdene under de oppførte omsetningslag. ² Pr. 18/1-69. ³ Herav 600 skj. til ansjos.

FG PUBLIKASJONER UTGITT AV FISKERIDIREKTØREN

FG FISKERILOVGIVNING

Sendt ut i januar 1969:

Fiskeridirektoratets skrifter, serie Havundersøkelser.

— Vol. 14 (1968), nr. 5, s. 229—556.

Lie, Ulf. A Quantitive Study of Benthic Infauna in Puget Sound, Washington, USA, in 1963—1964. With a section on polychaetes by Karl Banse, Katharine D. Hobson and Frederic H. Nichols. 229—556.

Regulerende bestemmelser om bruk av snurrevad i Nordland fylke.

I medhold av § 4 i lov av 17. juni 1955 om saltvannsfiskeriene og kgl. resolusjon av 17. januar 1964 har Fiskeridepartementet den 15. januar 1969 bestemt:

I

I følgende to områder er det forbudt å fiske med snurrevad om natten fra kl. 18.00 til kl. 08.00 i tiden fra og med 1. september til Lofotoppsynet settes:

1. I *Henningsvæstrømmen* og *Høllaområdet* innenfor et område som i nord begrenses av en linje fra Lyngvær nordre lykt rettviseende 270° til Molandsviken, i vest av en linje fra Jordskjæret lykt rettviseende 179° over Hagbarden lykt og videre i samme retning til 100 meterskoten, i sør av 100 meterskoten, i øst av en linje fra Sponviken rettviseende 180° over Soten lykt og videre i samme retning i skillet mellom lyktens røde og grønne sektor til 100 meterskoten.
2. I *Nappstrømmen*, *Moskenes* og *Østvågøy* innenfor et område som i nord begrenses av en linje fra Homneset lykt rettviseende 80° i skillet mellom lyktens røde og grønne sektor til Veiberget og i sør av en linje fra Svinøy lykt rettviseende 277° langs skillet mellom hvit og grønn sektor til nordsiden av Rørviken.

II

I følgende tre områder er det forbudt å fiske med snurrevad om natten fra kl. 18.00 til kl. 08.00 i tiden fra og med 1. september til og med 30. april:

1. I *Andfjorden* innenfor et område som i nord begrenses av en linje fra Haugnes lykt rettviseende 90° til 100 meterskoten, i øst av 100 meterskoten og i sør av en linje fra Skaften lykt rettviseende 90° til 100 meterskoten.
2. I *Steinfjorden*, *Østvågøy*, innenfor et område som i NV begrenses av en linje fra Storholmen lykt rettviseende 51° til Skolmneset og i SV fra samme lykt rettviseende 115° over Indreholmen båke til Utakleiv.
3. I *Brattfjord*, *Steigen*, innenfor en linje fra Stiodden rettviseende 199° til Kvitneset.

III

Disse bestemmelser trer i kraft straks og gjelder inntil 1. mai 1971.

Tory-studie vedrørende Øst-England.

Sentralbyrået for det konservative parti har nylig utgitt en rapport vedrørende spesielle økonomiske og sosiale problemer i den del av Øst-England som ligger mellom Humber og Themsen.

Rapporten, som også fremsetter forslag til løsninger av de problemer som behandles, er avfattet av en gruppe på 11

partimedlemmer, hvorav 7 er parlamentsmedlemmer.

Som kjent ligger den største (Hull) og neststørste (Grimsby) fiskehavn i Storbritannia i dette området; likeledes Lowestoft, nr. 5 i størrelse.

Rapporten inneholder da også et avsnitt om fiskeindustrien i området, særlig om trålindustriens problemer, og fremsetter en rekke forslag til løsninger som indikerer hvilken fiskeripolitisk-økonomisk

linje som kan bli fulgt på visse områder hvis det konservative parti igjen skulle komme til makten.

Edward Heath sier bl. a. i et forord til rapporten at han har lest med spesiell interesse de konklusjoner gruppen er kommet til når det gjelder britisk fiskeindustri, særlig på bakgrunn av hans nylige besøk i Hull og Grimsby, hvor han møtte representanter for forskjellige industrisektorer; likeledes at de synspunkter



Fiskerinytt fra utlandet

Islands eksport av klippfisk, saltfisk og tørrfisk i i perioden januar – november 1968.

	Tonn	1 000 kr.
<i>Klippfisk</i>	1 721,1	49 970
Belgia	30,0	482
Storbritannia	15,0	247
Brasil	1 617,6	47 693
Panama	48,2	1 156
Liberia	2,2	46
Sør-Vietnam	8,1	346
<i>Saltfisk, ubearbeidet solgt fra skip</i>	333,5	6 171
Italia	333,5	6 171
<i>Saltfisk, ubearbeidet</i>	21 159,2	482 504
Danmark	88,9	2 128
Storbritannia	2 137,8	36 364
Grekenland	1 378,3	25 238
Italia	5 542,9	128 651
Portugal	6 472,0	149 384
Spania	5 185,1	131 755
Vest-Tyskland	346,0	8 796
USA	8,2	188
<i>Saltfiskfileter med mer</i>	593,4	12 727
Danmark	0,4	9
Vest-Tyskland	482,8	11 418
USA	110,2	1 300
<i>Saltet avskåret «avfall» — bukfisk (bunnildi søltud)</i>	475,5	8 867
Italia	393,8	7 525
Vest-Tyskland	81,7	1 342
<i>Tørrfisk med mer</i>	2 304,5	104 220
Færøyane	3,6	785
Belgia	0,2	5
Storbritannia	5,0	217
Grekenland	7,7	340
Holland	0,5	20
Italia	1 394,1	69 228
USA	10,0	693
Canada	0,4	106
Kamerun	526,5	19 129
Nigeria	323,4	12 440
Algerie	22,5	784
Singapore	0,2	8
Australia	10,4	465

som er fremsatt vil bli gjenstand for omhyggelig overveielse under utformingen av (fiskeri)politikken.

Rapporten gir først (punkt 1—5) en oversikt over betydningen og utviklingstrenden i de 3 fiskehavner i området som i dag tilsammen tar ca. 60 % av totale tilførsler av white fish (45 % av alle britiske landinger og 80 % av all import), foruten fisk som tilføres over land fra andre britiske havner for salg på auksjonene.

Hull befester i økende grad sin dominerende posisjon som sentrum for frysetrålørflåten, mens den konvensjonelle trålørflåte står i fare for å forsvinne både i Hull og Grimsby som følge av det store antall oljefyrte damptrålørere som nå nærmer seg slutten på deres tekniske og økonomiske levetid.

Norske subsidier blir igjen gjenstand for tvilsomme sammenlikninger med britiske (punkt 1 og 2), samtidig som det opplyses at Norge er Storbritannias viktigste leverandør av fisk.

Under punkt 6 pekes på at i tillegg til den sterke subsidierting av norsk fisk praktiserer de europeiske land lovforhindringer, kvantitative restriksjoner, høy toll og industrielle konkurranserestriksjoner. Mens det britiske marked ligger vidt åpent, er Europas tett lukket, og konkurrentene drar full fordel av dette.

Britiske subsidier til jordbruket (15 % av produksjonsverdien) sammenliknes med britiske subsidier til trålindustrien (7 %). Desto høyere jordbrukssubsidier, desto lavere fiskepriser og fortjeneeste for trålindustrien (forskjellen mellom jordbruks- og fiskerisubsidiene har ofte vært gjenstand for bitre klager fra fiskeindustrien).

Gruppen konstaterer at trålindustrien nå er i en desperat forfatning, og at det er nødvendig med øyeblikkelige tiltak hvis forfallet skal kunne stoppes effektivt. Disse tiltak vil være smertefulle for enkelte, men må gjennomføres for å hindre at de dyktige og progressive elementer i industrien fortsetter å lide ved at man søker å holde liv i ikke-levedyktige operatører på bekostning av skattebetalerne.

Gruppen presenterer deretter under punkt 8 en rekke konkrete forslag og vurderinger som blant annet går ut på at:

1. Industrien i Hull, Grimsby og Lowestoft bør reorganiseres slik at behovet for statsstøtte kan bli eliminert over et visst antall år. Antall administrative driftsenheter i hver havn bør reduseres, og en rekke større trålselska-

per slås sammen (dette er på linje med Industrial Reorganisation Corporations forslag. En fornuftig størrelse på administrasjonsenheter bør omfatte 25—30 fartøyer sammensatt av trålere i nære, midlere og fjerne farvann klassene. Nødvendig finansiering burde kunne oppnås i det fri marked, forutsatt at regjeringen endret sin politikk i favør av rasjonalisering og så driftsproblemene realistisk i øynene.

2. Ordningen med at enhver som ønsker å bygge en tråler kan få 40 % statsstøtte i form av investeringstilskudd (investment grants) samt 55 % lån må opphøre.

White Fish Authority bør ikke lenger befatte seg med trålindustrien, men begrense seg til å koordinere kystfiskeindustrien.

Ytterligere statsstøtte i form av investeringstilskudd er ikke nødvendig, og bør for trålindustrien som for andre industrier ombyttes med (de tidligere) «investment allowances» (skattelettelser i tillegg til de ordinære avskrivningssatser), slik at fordelene blir avhengig av lønnsomhetsevnen.

Driftsinntektene er altfor usikre til at selv investeringstilskudd kan make å heve investeringsraten fra sitt nåværende lave nivå.

3. Det beste i britisk trålindustri er konkurransemessig fullt på høyde med andre land. Problemerkene oppstår på grunn av det store antall altfor små firmaer samt subsidierting og restriksjoner i andre land.

Likevel, sier gruppen, vil andre land ikke subsidiere mer enn nødvendig. Det britiske marked er meget betydelig, og hvis en rasjonell britisk trålørflåte kunne lande heller noe mindre fisk på et sunt økonomisk driftsmessig grunnlag, kunne statsstøtten begrenses til å holde om nødvendig prisene til konsument på et akseptabelt nivå.

4. Gruppen tror ikke at tolltariffer lett-vint kan anvendes for fiskeindustriens vedkommende på grunn av mangfoldigheten i importkildene, antall firmaer involvert og andre forskjellige faktorer.

5. Forbruket synes ikke i stand til noen betydelig økning utover den som svarer til befolkningstilveksten. Hvis derfor regjeringen vil tillate en rimelig økning i konsumentprisene, vil behovet for subsidier bli vesentlig redusert ettersom industrien rasjonaliserer både når det gjelder kapitalanskaffelser, produksjon og distribusjon (dette er for øvrig på linje med det syn som er fremført i konserva-

tive kretser når det gjelder jordbruksvarene samtidig som det da er forutsetningen at importen underlegges strengere kontroll og regulering).

Regjeringen må imidlertid slutte å sputer under ikke-konkurransedyktige selskaper.

Det vil lønne seg langt bedre å kompensere generøst de som blir overflødige i stedet for å la dem fortsette på uøkonomisk grunnlag og overforsyne markedet med fisk. Gruppen regner med at høyst 500 mann vil bli overflødige ved den reorganisering av industrien den forutsetter.

6. Frossenfiskeindustrien vil fortsatt være den viktigste vekstsektor i næringen. Frysetrålørere vil sannsynligvis snart bli fulgt av fabrikkskip som også funksjonerer som moderskip.

Oljefyrte damptrålørere (i dag ca. 85 operative enheter ut av 141 konvensjonelle trålørere over 140 fot) vil snart bli utfaset.

Men ettersom industrien rasjonaliserer er det slett ikke forutsetningen at alle disse gamle skip bør skiftes ut med moderne motortrålørere. På bakgrunn av det store antall gamle trålørere som nå kommer opp for besiktigelse, er det desto mer presserende å ta den store avgjørelse vedrørende rasjonalisering.

Gruppen fremsetter deretter en rekke forslag til bedring av sikkerheten til sjøs, reform av auksjonssystemet, effektivisering og ekspansjon i sildefiskeriene (White Fish Authority og Herring Industry Board bør slås sammen til en administrasjon).

Kystfisket fra små kystbyer spiller en viktig rolle i den lokale økonomi, og kan godt fortsette uten noen drastisk reorganisering.

Konklusjon.

1. Gruppen utviser stor forsiktighet når det gjelder uttalelser vedrørende importpolitikken. Den sier dog at den har liten tro på noen lettvinnt anvendelse av tolltariffer, men unnlater å komme inn på alternativer, blant annet kvantitative importreguleringer.

2. Den anbefaler en ganske drastisk rasjonalisering av trålindustrien med sikte på eliminering av behovet for subsidier. Den foreslår til gjengjeld at det landes mindre fisk, særlig fra fjerne farvann, men til høyere priser.

3. En slik eventuell britisk fiskeripolitikk vil være til vår fordel for så vidt som den vil føre til øket importbehov på grunnlag av et høyere prisnivå.

RAPPORT OM SILD- OG BRISLINGUNDERSØKELSER I SKAGERAK, KATTEGAT OG UTFOR SKOTSKEKYSTEN I DESEMBER 1968

Av
VERMUND DAHL

I forbindelse med råstoffproblemer for hermetikk-industrien ble M/S «Havdrøn» rustet ut med loddenot, kasser og is for å undersøke hvilke muligheter det foreligger i desember måned i disse farvann.

Båten gikk fra Bergen mandag 2. desember 1968. Tøktet gikk først til Skagerak og Kattegat. Undersøkelsene begynte NV av Hanstholmen og det ble undersøkt både på grunt og dypt vann. Været var meget godt og undersøkelsene ble grundig gjennomført. Fra NV av Hirtshals til nord av Skagen og innover i Kattegat til Lessø fant enkelte svake registreringer på ekkolodd, men ingen asdickontakter. Om dagen var disse registreringer langs bunn og kom opp mot overflaten etter mørkets frambrudd. Registreringene var svært svake og spredte seg utover sjøen. Det ble foretatt prøvekast. Resultatene var meget ubetydelige, noen få kasser med sild med noe innblanding av brisling. Gjennomsnittslengden på silda var 17 cm og brislingen 14,5 cm. I noten var det utenom silda store mengder med rekeyngel, og en antok dette viste mest på ekkoloddet. I enkelte områder der en fikk slike registreringer undersøkte en også med streng, men resultatet var det samme, ingen brukbare forekomster som kunne gi grunnlag for notfangster.

Fra Kattegat undersøkte en også grundig utenfor Svenskekysten, hele strekningen oppover til Torbjørnskjær og Ferder, og derfra vestover ved Rakkerboene og Langesundsbukten til øst av Arendal uten en eneste registrering eller asdickontakt. Vi hadde telefonsamtale med sildekontoret i Fredrikstad og med en brislingfisker som var i området utenfor Tønsberg. Fra brislingfiskeren fikk vi oppgitt enkelte områder som vi spesielt undersøkte, men heller ikke i disse fant vi noen registreringer. Brislingfiskeren fortalte at fisket for deres vedkommende foregikk i indre områder. Det ble til dels tatt fangster på 2 og 3 favner vann.

Nord av Skagen og innover i Kattegat var det en del trålere som fisket på de sparsomme registreringene. Fangstene var ca. 10—20 hl pr. trekk etter 2 til 3 timers tauing. Det var ikke noen konsentrerte forekomster i de områdene trålerne fisket som kunne gi brukbare fangster med not.

Fra Skagerak undersøkte en vestover og gikk over Vestbanken, Store Fiskebank, nordkanten av Dogger Bank til fiskerigrensen 20 n. mil NO av Shields uten registreringer. Fra dette punktet undersøkte en nordover med 20 n. mil mellom hvert kryss. Kryssene var fra fiskerigrensen til ca. 80 n. mil av land. Det var ingen fiskebåter å se før vi kom til Moray Firth, og heller ikke noen registreringer. I området ved Moray Firth gikk vi innover fjorden og hadde registreringer til 3 n. mil av land. Registreringene var best fra 5 til 10 n. mil av land med en del spredte registreringer til 12 n. mil av land. Utenfor fiskerigrensen var det meget vanskelig å finne registreringer som vi antok kunne være brisling. Vi krysset i området så nær grensen og utover som vi antok det var muligheter uten nevneverdige forekomster.

Om kvelden 16. desember kastet vi på en del svake registreringer kloss inntil fiskerigrensen for å få undersøkt hva registreringene inneholdt, og det viste seg å være småbrisling på 4—5 cm størrelse. Samme kvelden økte vinden til stiv SO kuling. Vi begynte derfor å gå østover. Ankom Skudeneshavn onsdag 18. desember. Tomkassene ble levert i land til Thomas Eng, etter avtale med Stangeland i Stavanger.

Konklusjon:

Til å være i desember måned var været meget bra. Vi fikk undersøkt meget store områder, og særlig i Skagerak og Kattegat ble det grundig undersøkt. Registreringene var meget spredte og var ikke brukbare for notredskap uten at en først fikk samlet fisken med lys. Strømforholdene var i sterkeste laget til å ligge på drift og lyse før kasting.

På Skotskekysten var det lite fangsting for brislingtrålerne, og brislingen som ble ført til Norge var i det vesentlige fanget på vestsiden av Skottland i fjordene og innenfor fiskerigrensen. Fiskerne regnet med at det skulle bli fiske etter brisling på østsiden av Skottland etter nyttår.

KARTLEGGING AV MUSSA OG BRISLING I FJORDER PÅ VESTLANDET HØSTEN 1968

Av

ODDVAR DAHL og GUNNLEIV SANGOLT
Fiskeridirektoratets Havforskningsinstitutt

INNLEDNING

Formålet med undersøkelsene var å kartlegge utbredelsen av mussa og brisling i fjordene fra Stavanger til Trondheim.

Staben fra Instituttet besto av B. Brynildsen, O. Dahl, K. Hansen, O. Martinsen, E. Molvær, B. Myrseth, A. Romslo og G. Sangolt.

TOKTBESKRIVELSE

Undersøkelsene ble foretatt i to perioder, den første fra 25. september til 4. oktober og den andre fra 11. november til 15. november.

F/F «G. O. Sars» ble brukt på begge turer. Fig. 1 viser det undersøkte område og trålstasjonene.

De akustiske instrumenter ble kjørt etter følgende program: E. H. lodd, 1/1 effekt, str. 5, skala 0—125 m; 30 kcs lodd, 1/1 effekt, — 15 db., skala 0—250 m. Dessuten ble dypvannsloddet brukt på dyp under 250 m.

For å få prøve av registreringene ble det nyttet en 4 dørs pelagisk trål og en 10' Isaacs-Kidd mid-water trawl. Tilsammen ble det tatt 66 trålstasjoner.

På begge tokt ble temperaturen målt med termograf i 4 m, og dessuten med bathytermograf på hver trålstasjon.

Følgende fjorder ble undersøkt: Boknfjorden, Hardangerfjorden, Bjørnefjorden, Hjeltefjorden, Sognefjorden, Vanylvsfjorden, Storfjorden, Romsdalsfjorden og Trondheimsfjorden. Trondheimsfjorden ble sløffet på siste tur på grunn av tidsnød.

RESULTATER OG DISKUSJON

Mussa ble på første tur registrert i Vanylvsfjorden fra Haugsholmen og til bunnen av fjorden. Et tråltrekk ga 30 liter mussa oppblandet med brisling. En prøve viste at det var sild av 0-gruppen. På grunnlag av hvirveltall og lengdefordeling (Fig. 2) kunne en slutte at forekomstene sannsynligvis tilhørte Nordsjøens vårgytende sildestamme (HARALDSVIK 1968).

På første tur ble det ikke registrert brisling i Boknfjorden, men da samme fjord ble undersøkt ved avslutning av et annet tokt den 1. november ble det registrert brisling i Nedstrandsfjorden. Et tråltrekk ga da 259 brisling.

I Hardangerfjorden ble brisling registrert i den midtre og indre del. Det var ingen stor forskjell i utbredelsen av forekomstene fra første til andre tur,

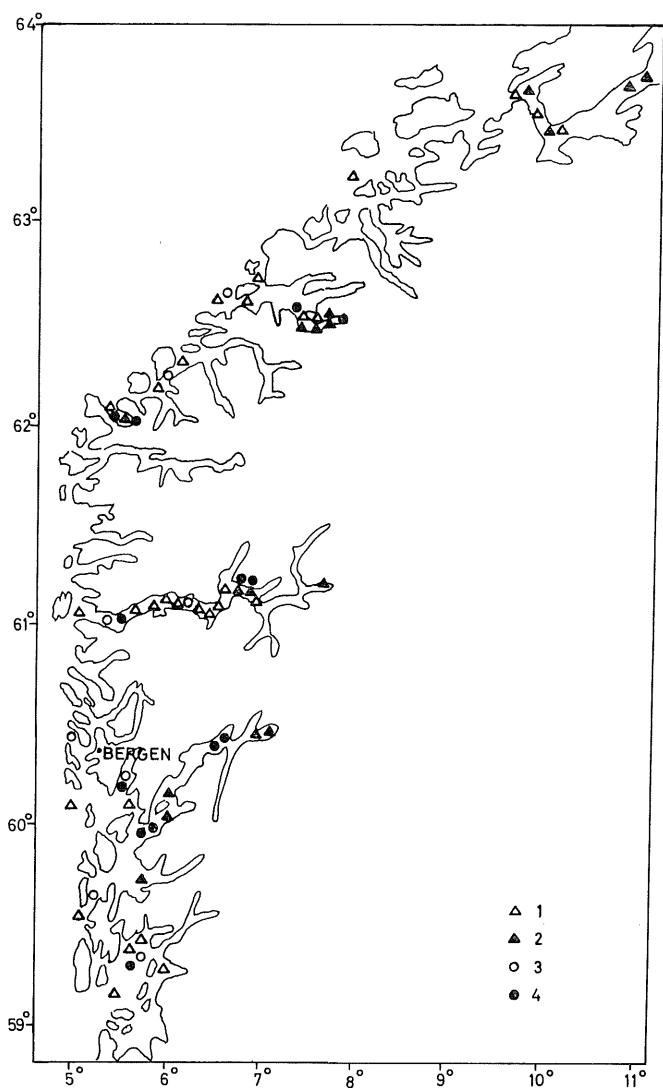


Fig. 1. Det undersøkte område og trålstasjoner. 1) trålstasjoner på første tur, 25. september til 4. oktober, 2) trålstasjoner på første tur med fangst av brisling og/eller mussa, 3) trålstasjoner på andre tur, 11. november til 15. november, 4) trålstasjoner på andre tur med fangst av brisling og/eller mussa.

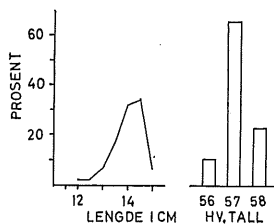


Fig. 2. Lengde- og hvirveltallfordeling av mussa fra Vanylvsfjorden.

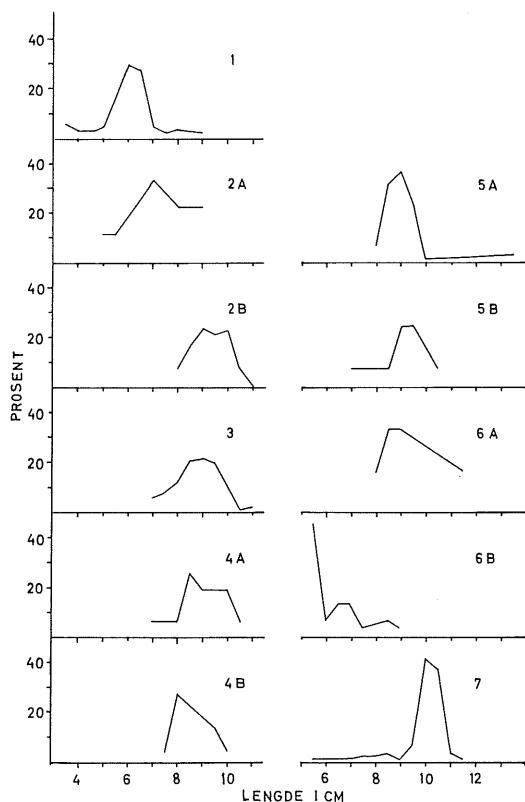


Fig. 3. Lengdefordeling av brisling fra forskjellige fjorder. 1) Boknfjorden første periode, 2 A) Hardangerfjorden første periode, 2 B) Hardangerfjorden andre periode, 3) Bjørnefjorden andre periode, 4 A) Sognefjorden første periode, 4 B) Sognefjorden andre periode, 5 A) Vanylvsfjorden første periode, 5 B) Vanylvsfjorden andre periode, 6 A) Romsdalsfjorden første periode, 6 B) Romsdalsfjorden andre periode, 7) Trondheimsfjorden første periode.

og begge ganger var forekomstene spredt. De 6 tråltrekkene på første tur ga bare 9 brisling, mens 5 tråltrekk på andre tur ga 119 brisling.

Kort før undersøkelsen tok til i Bjørnefjorden var det innført fiskestopp av brisling, men en fikk ikke registrert eller fanget brisling i dette området. På neste tur registrerte en brisling i Fusafjorden, og et tråltrekk ga 15 liter.

I Hjeltefjorden registrerte en ikke brisling i noen av de to perioder.

I Sognefjorden registrerte en på begge turer brisling i den indre delen av fjorden fra Hermansverk til Årdal. Forekomstene var overalt meget spredte. Av 13 tråltrekk på første tur var det bare 3 som ga fangst av brisling, tilsammen 15 individer. På andre tur var det 3 av 5 trålstasjoner som ga fangst med resultat 22 brisling.

Ved første undersøkelse av Vanylvsfjorden registrerte en på ekkoloddet små knuter og noen ganger tendens til stimdannelse. Et tråltrekk ga 7 liter brisling oppblandet i mussa. Ved neste undersøkelse 5

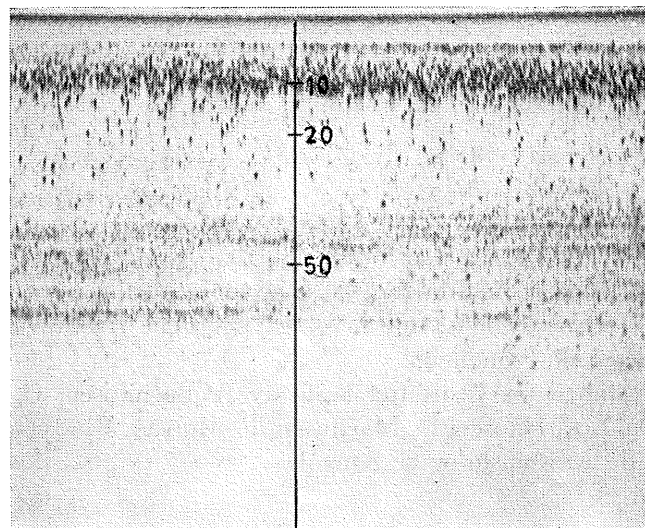


Fig. 4. Slørregistrering av brisling i Utnefjorden (E. H. lodd).

uker senere var registreringene meget spredte, og 2 tråltrekk ga bare 12 brisling.

I Romsdalsfjordområdet registrerte en på første tur brisling meget spredt i Midsund, Moldefjorden og innerst i Romsdalsfjorden ved Åndalsnes. Det ble gjort 3 tråltrekk, hvorav 2 ga fangst av brisling, tilsammen 6 individer. På neste tur ble brisling bare registrert i den innerste delen av Romsdalsfjorden. Det ble tatt 4 trålstasjoner i området hvorav en ga 30 brisling.

I Trondheimsfjorden fikk en til dels gode registreringer av brisling i området Stjørnafjorden—Ytterøy. Av de 7 tråltrekkene en tok i fjorden var det 4 som ga fangst av brisling.

Fig. 3 viser lengdefordelingen av brisling i de undersøkte områder i de to periodene. Selv om en del av prøvene er slått sammen er antallet i noen av dem lite, men kan likevel gi en pekepinn om lengdesammensetningen som tyder på at brislingen tilhører 0-gruppen.

Med unntak av to lokaliteter, Bjørnefjorden og Vanylvsfjorden, ble alle forekomster av brisling og mussa registrert som slør og da sjelden dypere enn 50 m (Fig. 4). På de to ovennevnte lokaliteter ble tråltrekkene utført om dagen på registreringer som hadde utseende av små knuter. Fangsten på disse to stasjoner var svært gode sett i forhold til de øvrige trålstasjoner.

I de tilfelle en hadde høve til å undersøke om registreringene varierte fra dag til natt, fant en ingen vesentlige forskjeller.

I alle de undersøkte fjordene med unntak av Trondheimsfjorden på første tur og Romsdalsfjorden på andre tur, ble mussa- og brislingforekomstene registrert i vann mellom 10° og 13° C. I Trondheims-

fjorden varierte temperaturen mellom 8° og 7° C fra overflaten til bunnen.

Registreringene på loddet viste seg også å være forårsaket av lysprikkfisk, stingsild, 0-gruppe taggmakrell, krill, maneter og annet plankton. Dette gjorde seg særlig gjeldende på første tokt og gjorde tydingen av ekkogrammene meget vanskelig. Likevel mener en å kunne fastslå på grunnlag av undersøkelser at forekomstene av mussa var meget små. Brislingforekomstene syntes å være noe bedre og spredt over et forholdsvis stort område.

SUMMARY

1. In the autumn 1968 the distribution and the abundance of 0-group herring and sprat were

recorded with echosounders on two cruises in the fjords from Stavanger to Trondheim. A pelagic trawl with four otterboards and a 10' Isaacs-Kidd midwater trawl were used for sampling.

2. The abundance of 0-group herring was very poor.
3. Sprat seemed to be more abundant and were found in nearly all the fjords investigated.

LITTERATUR

- HARALDSVIK, S. 1968. Relation between the Norwegian spring-spawning stock and the spring-spawning group of herring in the northeastern North Sea.
Fisk-Dir. Skr. Ser. Hav-Undersøk., 14: 183—198.

Norges utførsel av sjøprodukter fra 1. januar til 4. januar og uken som endte 4. januar 1969. Tonn.

78

TOLLSTEDER	Fersk storsild	Fersk vårsild	Fersk sild og brisling ellers	Fersk sild og brisling i alt	Fersk laks	Fersk kveite	Fersk rød-spette	Fersk hyse	Fersk torsk	Fersk lyr og sei	Fersk lange	Fersk makre.l	Fersk makrell-størje	Fersk pigghå	Fersk håbrann	Fersk skate og rokke	Fersk ål	Annen fersk fisk	Fersk fisk i alt	Frossen storsild	Frossen vårsild
	1101	1102	1103	11	1201	1202	1203	1204	1205	1206	1207	1208	1209	1210	1211	1212	1213	1214	12	1301	1302
	Stat. nr. 0301. 151	Stat. nr. 0301. 152	Stat. nr. 0301. 153-159	Stat. nr. 0301. 151-159	Stat. nr. 0301. 110	Stat. nr. 0301. 131	Stat. nr. 0301. 132	Stat. nr. 0301. 142	Stat. nr. 0301. 143	Stat. nr. 0301. 144-155	Stat. nr. 0301. 147	Stat. nr. 0301. 181	Stat. nr. 0301. 182	Stat. nr. 0301. 185	Stat. nr. 0301. 186	Stat. nr. 0301. 187	Stat. nr. 0301. 191	Stat. nr. 0301. 199	Stat. nr. 0301.	Stat. nr. 0301.	Stat. nr. 0301.
06 Oslo	—	—	—	—	—	—	—	—	—	—	—	—	—	—	—	—	—	—	—	—	—
27 Kristiansand	—	—	—	—	—	—	—	—	—	—	—	—	—	—	—	—	—	1	1	—	—
31 Egersund	—	—	—	—	—	—	—	—	—	—	—	—	—	—	—	—	—	—	—	—	—
33 Stavanger	—	—	—	—	—	—	—	—	—	—	—	—	—	—	—	—	—	—	—	—	—
35 Kopervik	—	—	—	—	—	—	—	—	—	—	—	—	—	—	—	—	—	—	—	—	—
36 Haugesund	—	—	—	—	—	—	—	—	—	—	—	—	—	—	—	—	—	—	—	—	—
38 Bergen	—	—	—	—	—	—	—	1	2	—	—	—	—	—	—	—	—	—	3	—	—
39 Florø	—	—	—	—	—	—	—	—	—	—	—	—	—	—	—	—	—	—	—	—	—
40 Ålesund	—	—	—	—	—	—	—	—	—	—	—	—	—	—	—	—	—	—	—	—	—
41 Molde	—	—	—	—	—	—	—	—	—	—	—	—	—	—	—	—	—	—	—	—	—
42 Kristiansund	—	—	—	—	—	—	—	—	—	—	—	—	—	—	—	—	—	—	—	—	—
43 Trondheim	—	—	—	—	—	—	1	5	2	—	—	—	—	—	—	—	—	—	7	—	—
51 Bodø	—	—	—	—	—	1	—	—	—	—	—	—	—	—	—	—	—	—	1	—	—
53 Svolvær	—	—	—	—	—	—	2	—	—	—	—	—	—	—	—	—	—	—	2	—	—
55 Tromsø	—	—	—	—	—	—	—	—	—	—	—	—	—	—	—	—	—	—	—	—	—
56 Hammerfest	—	—	—	—	—	—	—	—	—	—	—	—	—	—	—	—	—	—	—	—	—
57 Vadsø	—	—	—	—	—	—	—	—	—	—	—	—	—	—	—	—	—	—	—	—	—
58 Vardø	—	—	—	—	—	—	—	—	1	—	—	—	—	—	—	—	—	—	1	—	—
61 Måløy	—	—	—	—	—	—	—	—	—	—	—	—	—	—	—	—	—	—	—	—	—
64 Andre	—	—	—	—	—	—	—	—	—	—	—	—	—	—	—	—	—	—	—	—	—
I alt	—	—	—	—	—	1	2	5	5	—	—	—	—	—	—	—	—	2	15	—	—
I uken	—	—	—	—	—	1	2	5	5	—	—	—	—	—	—	—	—	2	15	—	—

MERK: På grunn av avrunding av tallene til nærmeste hele tonn vil summen av utførselen over de enkelte tollsteder ikke alltid stemme med tallene for «i alt». Av samme grunn vil summen av utførselen av de spesifiserte vareslag over et tollsted heller ikke alltid stemme med tallene for utførselen i alt av vedkommende varegruppe over tollstedet.

TOLLSTEDER	Frossen sild ellers og brisling	Frossen sild i alt	Rund-frossen laks	Rund-frossen kveite	Rund-frossen makrell	Rund-frossen makrell-størje	Rund-frossen pigghå	Rund-frossen håbrann	Annen rund-frossen fisk	Rund-frossen fisk i alt	Fersk el. kjølt filet, hyse	Fersk el. kjølt filet ellers	Frossen hyse-filet	Frossen torske-filet	Frossen sei-filet	Frossen steinbit-filet	Frossen uer-filet	Frossen sild-filet	Frossen filet ellers	Frossen filet i alt	Saltet torske-fisk i alt
	1303	13	1401	1402	1403	1404	1405	1406	1407	14	15 × 1	15 × 2	1601	1602	1603	1604	1605	1606	1607	16	17 × 1
	Stat. nr. 0301. 353-359	Stat. nr. 0301. 351-359	Stat. nr. 0301. 210	Stat. nr. 0301. 251	Stat. nr. 0301. 381	Stat. nr. 0301. 382	Stat. nr. 0301. 385	Stat. nr. 0301. 386	Stat. nr. 0301. 389	Stat. nr. 0301.	Stat. nr. 0301. 501	Stat. nr. 0301. 451, 459, 502-599	Stat. nr. 0301. 701	Stat. nr. 0301. 702	Stat. nr. 0301. 703	Stat. nr. 0301. 792	Stat. nr. 0301. 793	Stat. nr. 0301. 750	Stat. nr. 0301.	Stat. nr. 0302.	Stat. nr. 101-109
06 Oslo	—	—	—	1	—	—	—	—	—	1	—	—	—	—	—	—	—	—	—	—	—
27 Kristiansand	—	—	—	—	3	—	—	—	—	3	—	—	—	—	—	—	—	—	—	—	—
31 Egersund	—	—	—	—	—	—	—	—	—	—	—	—	—	—	—	—	—	—	—	—	—
33 Stavanger	—	—	—	—	3	—	—	—	—	—	—	—	—	—	—	—	—	—	—	—	—
35 Kopervik	—	—	—	—	—	—	—	—	—	—	—	—	—	—	—	—	—	—	—	—	—
36 Haugesund	—	—	—	—	—	—	—	—	—	—	—	—	—	—	—	—	—	—	—	—	—
38 Bergen	—	—	—	—	—	—	—	—	—	—	—	—	91	319	—	—	—	—	20	430	—
39 Florø	—	—	—	—	—	—	—	—	—	—	—	—	—	—	—	—	—	—	—	—	—
40 Ålesund	—	—	—	—	—	—	—	—	—	—	—	—	—	—	—	—	—	—	—	—	—
41 Molde	—	—	—	—	—	—	—	—	—	—	—	—	—	—	—	—	—	—	—	—	—
42 Kristiansund	—	—	—	—	—	—	—	—	—	—	—	—	—	—	—	—	—	—	—	—	—
43 Trondheim	—	—	—	—	—	—	—	—	—	—	—	—	—	—	—	—	—	—	—	—	—
51 Bodø	—	—	—	—	—	—	—	—	—	—	—	—	—	—	—	—	—	—	—	—	—
53 Svolvær	—	—	—	—	—	—	—	—	—	—	—	—	—	—	—	—	—	—	—	—	—
55 Tromsø	—	—	—	—	—	—	—	—	—	—	—	—	—	—	—	—	—	—	—	—	—
56 Hammerfest	—	—	—	—	—	—	—	—	—	—	—	—	—	—	—	—	—	—	—	—	—
57 Vadsø	—	—	—	—	—	—	—	—	—	—	—	—	—	—	—	—	—	—	—	—	—
58 Vardø	—	—	—	—	—	—	—	—	—	—	—	—	—	—	—	—	—	—	—	—	—
61 Måløy	—	—	—	—	—	—	—	—	—	—	—	—	—	—	—	—	—	—	—	—	—
64 Andre	—	—	—	—	—	—	—	—	—	—	—	—	—	—	—	—	—	—	—	—	—
I alt	—	—	—	1	6	—	35	—	42	83	—	1	173	573	27	—	52	—	104	929	38
I uken	—	—	—	1	6	—	35	—	42	83	—	1	173	573	27	—	52	—	104	929	38

F. G. nr. 5, 30. januar 1969

TOLLSTEDER	Saltet storsild og vårsild 1801	Saltet banksild 1802	Saltet islandsild 1803	Saltet sild ellers 1804	Saltet sild i alt 18	Annen saltet fisk i alt 19×1	Tørrfisk torsk 19×2	Tørrfisk sei 19×3	Tørrfisk ellers 19×4	Klippfisk torsk 19×5	Klippfisk lange 19×6	Klippfisk ellers 19×7	Røykt sild 19×8	Hummer 20×1	Reker 20×2	Selolje, rå 20×3	Sild, olje, 20×4	Haitran og høgv. hold. tran, olje 2101	Medisintran 2103	Veterinærtran 2104
	Stat. nr. 0302. 201, 202	Stat. nr. 0302. 205	Stat. nr. 0302. 206	Stat. nr. 0302. 203, 204, 208, 209	Stat. nr. 0302. 201-206, 208	Stat. nr. 0302. 301-303, 309	Stat. nr. 0302. 403-406	Stat. nr. 0302. 407-408	Stat. nr. 0302. 401, 402,	Stat. nr. 0302. 503	Stat. nr. 0302. 505	Stat. nr. 0302. 504, 509	Stat. nr. 0302. 602	Stat. nr. 0303. 100	Stat. nr. 0303.307, 308, 1605, 201, 203	Stat. nr. 1504. 259	Stat. nr. 1504. 401, 405	Stat. nr. 1504. 603	Stat. nr. 1504. 601	Stat. nr. 1504. 602
06 Oslo	—	—	—	—	—	—	—	—	—	—	—	—	—	1	1	—	—	—	—	24
27 Kristiansand	—	—	—	—	—	—	—	—	—	—	—	—	—	2	4	—	—	—	—	—
31 Egersund	—	—	—	—	—	—	—	—	—	—	—	—	—	—	—	—	496	—	—	—
33 Stavanger	—	—	—	—	—	—	—	—	—	—	—	—	—	—	9	—	—	—	—	—
35 Kopervik	—	—	—	—	—	—	—	—	—	—	—	—	—	—	—	—	—	—	—	—
36 Haugesund	—	—	56	—	56	10	—	—	—	—	—	—	—	—	—	—	—	—	—	—
38 Bergen	5	6	59	5	77	—	6	3	—	—	—	—	—	5	—	—	—	—	—	4
39 Florø	—	—	—	—	—	—	—	—	—	—	—	—	—	—	—	—	—	—	—	—
40 Ålesund	—	—	—	—	—	—	—	—	—	11	—	39	2	—	—	—	—	—	—	22
41 Molde	—	—	—	—	—	—	—	—	—	—	—	—	—	—	—	—	—	—	—	—
42 Kristiansund	—	—	—	—	—	—	11	14	—	14	20	14	—	—	—	—	—	—	—	—
43 Trondheim	—	—	—	3	3	—	—	—	—	—	—	—	—	—	—	—	—	—	—	—
51 Bodø	—	—	—	—	—	—	—	—	—	—	—	—	—	—	—	—	—	—	—	—
53 Svolvær	—	—	—	—	—	—	—	—	—	—	—	—	—	—	—	—	—	—	—	—
55 Tromsø	—	—	—	—	—	—	—	—	—	—	—	—	—	—	—	—	—	—	—	—
56 Hammerfest	—	—	—	—	—	—	—	—	—	—	—	—	—	—	3	—	—	—	—	—
57 Vadsø	—	—	—	—	—	—	—	—	—	—	—	—	—	—	—	—	—	—	—	—
58 Vardø	—	—	—	—	—	—	—	—	—	—	—	—	—	—	—	—	—	—	—	—
61 Måløy	—	—	—	—	—	—	—	—	—	—	—	6	—	—	—	—	—	—	—	25
64 Andre	—	1	—	—	1	—	—	—	—	—	—	—	—	—	—	—	3	—	—	—
I alt	5	7	115	9	136	10	17	17	—	25	20	59	2	8	19	—	499	—	—	76
I uken	5	7	115	9	136	10	17	17	—	25	20	59	2	8	19	—	499	—	—	76

TOLLSTEDER	Industri- tran, bl. og avt. tran, olje 2105	Tran i alt 21	Raff. etc. sjødyr- og fiske- oljer 22×1	Herme- tisk brisleng 2301	Herme- tisk småsild 2302	Kippers 2304	Annen sild herme- tisk 2305	Melke 2306	Middags- hermetikk inkl. herrn. rogn 2307	Annen fiske- herme- tisk 2308	Fiske- herme- tisk i alt 23	Andre fiske- produkt. 24×1	Spesial- be- handlet sild 25×1	Sukker- saltet og annen salt rogn. 25×2	Skalldyr herme- tisk 25×3	Silde- mel 25×4	Fiske- lever- mel 25×5	Annet fiske- mel 25×6	Tang- og taremél 25×7	Rogn utjenlig til men- neske- føde 25×8	Rå sel- skinn 25×9
	Stat. nr. 1504. 902-903	Stat. nr. 1504.	Stat. nr. 1504. 908	Stat. nr. 1604. 111-113	Stat. nr. 1604. 114-119	Stat. nr. 1604. 201	Stat. nr. 1604. 150, 205-209	Stat. nr. 1604. 701	Stat. nr. 1604. 602, 702	Stat. nr. 1604. 320-390, 603, 709	Stat. nr. 1604.	Stat. nr. 1604. 909, 802, 809	Stat. nr. 1604. 401-409, 801, 901	Stat. nr. 0302.700, 1604. 606-609	Stat. nr. 1605, 2301. 110-191, 199	Stat. nr. 2301. 200	Stat. nr. 2301. 301	Stat. nr. 2301. 302	Stat. nr. 1405. 004	Stat. nr. 0515. 005	Stat. nr. 4301. 601-609
06 Oslo	12	37	—	—	—	—	1	—	1	—	2	—	—	—	—	—	—	—	—	—	—
27 Kristiansand	—	—	—	—	—	—	—	—	—	—	—	—	—	—	—	—	—	—	—	—	—
31 Egersund	—	—	—	—	—	—	—	—	—	—	—	—	—	—	—	480	—	—	—	—	—
33 Stavanger	—	—	—	19	144	9	—	—	—	—	172	—	—	—	—	—	—	—	—	—	—
35 Kopervik	—	—	—	—	—	—	—	—	—	—	—	—	—	—	—	20	—	—	—	—	—
36 Haugesund	—	—	—	—	—	—	—	—	—	—	—	—	5	—	—	1 434	—	—	—	—	—
38 Bergen	20	24	13	—	42	—	—	—	—	—	42	—	—	—	—	151	—	—	—	—	—
39 Florø	—	—	—	—	—	—	—	—	—	—	—	—	—	—	—	—	—	—	—	—	—
40 Ålesund	—	22	—	—	—	—	—	—	3	—	3	—	—	—	—	—	—	—	—	—	—
41 Molde	—	—	—	—	—	—	—	—	—	—	—	—	—	—	—	—	—	—	—	—	—
42 Kristiansund	—	—	—	—	5	—	—	—	—	—	5	—	—	—	—	20	—	—	20	1	—
43 Trondheim	—	—	—	—	6	—	—	—	—	—	6	15	—	—	—	65	—	—	20	30	—
51 Bodø	—	—	—	—	—	—	—	—	—	—	—	—	—	—	—	—	—	—	—	—	—
53 Svolvær	—	—	—	—	—	—	—	—	—	—	—	—	—	—	—	370	—	—	87	—	—
55 Tromsø	—	—	—	—	—	—	—	—	—	—	—	—	—	—	—	150	—	—	—	—	—
56 Hammerfest	—	—	—	—	—	—	—	—	—	—	—	—	—	—	—	—	—	—	—	—	—
57 Vadsø	—	—	—	—	—	—	—	—	—	—	—	—	—	—	—	—	—	—	—	—	—
58 Vardø	—	—	—	—	—	—	—	—	—	—	—	—	—	—	—	—	—	—	—	—	—
61 Måløy	—	25	—	—	—	—	—	—	—	—	—	—	—	—	—	—	—	—	—	—	—
64 Andre	—	—	—	—	—	—	3	—	11	—	14	—	—	—	—	534	—	—	—	—	—
I alt	32	108	13	19	197	9	3	—	15	1	244	15	5	—	—	3 224	52	127	31	—	—
I uken	32	108	13	19	197	9	3	—	15	1	244	15	5	—	—	3 224	52	127	31	—	—

Brødrene Lothe A.s

FLYTEDOKKEN

HAUGESUND

Telefon: 26084

Telegramadr. «Flytedokken»

Skipsbygging · Skipsreparasjoner
Produksjon av ankerspill



TRONDHEIM

Ledende meglerfirma i fersk fisk
Eksport av frossen laks

Telefoner: Sentralbord 28547 (4 linjer) - Rikstelefon 27328
Korsnes bolig 23230 - Lehn bolig 27715
Telegramadresse: OKEY, Trondheim

Sunnmøre og Romsdal Fiskesalslag

ÅLESUND

TELEFON 21585

TELEGR. ADR. :

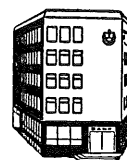
«BANKFISK»

BRØDR. AARSÆTHER A/S AALESUND

Telefon 23237
Telex 2333
Telegram BAARS

Produsent og eksportør av:

Tran	Filet
Saltfisk	Reker
Klippfisk	Hermetikk
Tørrfisk	Rogn
	Sild



PRIVATBANKEN A/S

AALESUND TELEFON 23121
TELEGRAMADR.: PRIVATBANK TELEX 2328 AALESUND
FILIALER: SYKKYLVEN og SPJELKAVIK