

FISKETS GANG

UTGITT AV FISKERIDIREKTØREN, BERGEN

KLIPP TOPPEN AV SKATTEN!



Nå kan vi tilby
skattefri
banksparing

Kontakt oss for
nærmere
opplysninger

A Fiskernes Bank

— Kystens Forretningsbank —

TROMSØ-TRONDHEIM-BERGEN-SVOLVÆR-HONNINGSVÅG-BÅTSFJORD-VARDØ-MEHAMN

6. MARS 1969

10

AV INNHOLDET I DETTE NR.:

	Side
Første vintersildtabell pr. 2. mars	156
Verdi av utførsel av fisk og fiskeprod., selfangst og hvalfangstprod. jan. 1968.....	156
Stortingstrykksaker mottatt i febr.	157
Loddeundersøkelser med F/F«Johan Hjort» i Barentshavet i tiden 21. okt. til 22. nov. 1968	161

Ansvarlig utgiver:
FISKERIDIREKTØREN

Redaktør :
kontorsjef Håvard Angerman

FISKETS GANG's adresse :
Fiskeridirektoratet
Rådstuplass 10
Bergen
Telefon : 30 300

UTKOMMER HVER TORS DAG

Abonnement kan tegnes ved alle poststeder ved innbetaling av abonnementsbeløpet på postgiro-konto 69 181, eller på bankgiro-konto 15 125/82 og 31 938/84 eller direkte i Fiskeridirektoratets kassakontor.

Abonnementsprisen på Fiskets Gang er kr. 25,00 pr. år. Til Danmark, Island og Sverige kr. 25,00 pr. år. Øvrige utland kr. 31,00 pr. år. Pristariff for annonser kan fåes ved henvendelse til Fiskets Gang.

VED ETTERTRYKK FRA FISKETS GANG MÅ
BLADET OPPGIS SOM KILDE

Fiskerioversikt for uken som endte 1. mars 1969.

Værforholdene i uken som endte 1. mars var forholdsvis bra, men de nordligste distrikter meldte om delvis værhindring. I torsk og skreifisket ble det en bra uke med høyere utbytte enn foregående uke og uken til 2. mars i fjor. Ellers merker en seg at det på strekningen Trøndelag — Sogn og Fjordane ble landet en del storsei tatt med garn og likeledes bra med storsei tatt på trål. Sogn og Fjordane hadde også meget pigg-hå. Sørøver kysten var fisket som vanlig for årstiden. Rogaland hadde bra med reker. I den pelagiske sektor viste storsildfisket en treg utvikling med en del mindre fangster utfor kysten av Trøndeleg. I Nordsjøen foregikk det en del makrellsnurping og utfor Østfinnmark og Troms en del loddefiske. Været hemmet loddefisket delvis.

Fisk m.v. utenom sild, øyepål og lodde.

Finnmark: Det meldes om delvis værhindring og ukefangst på 1 504,5 tonn fisk og 16,9 tonn reke mot 1 760 og 19,9 tonn uken før. I fisket deltok 407 båter, hvorav 377 motorfarkoster, 27 trålere og 3 åpne båter med i alt 1 320 mann. Uken før deltok 305 båter og 1 087 mann. Med trål ble det landet 848,2 tonn fisk, med garn og not 122,6 tonn, med line 124,7 tonn og med snøre 409,1 tonn. I ukefangsten inngikk 1 203 tonn torsk, hvorav det i alt er tatt 11 378 tonn mot 7 067 tonn i fjor. Det er hengt 868 tonn, saltet 1 508 tonn, iset m. m. 1 153 tonn og filetert 7 849 tonn. Enn videre besto ukefangsten av 109,6 tonn hyse, 160,8 tonn sei, 1,3 tonn brosme, 1,3 tonn kveite, 0,5 tonn flyndre, 3,5 tonn steinbit, 24,2 tonn uer og 0,5 tonn blåkveite. En hadde leverutbytte på 321 hl, tranutbytte 103 hl og rognutbytte 27 hl.

Skreifiske og annet fiske: I skreifisket i Troms merker en seg bedring i garnfisket for Øyfjord—Hillesøy, hvor ukefangsten ble 500 tonn og for Berg og Torsken 266 tonn. Fylkets skreiparti økte i uken med 1 218 tonn og utgjorde i alt 7 774 tonn mot 7 410 tonn i fjor. Det er hengt 1 350 tonn, saltet 3 028 tonn, iset m. m. 251 tonn og filetert 3 145 tonn i Troms.

Av annen fisk hadde Troms ifølge Fiskeriinspektørens melding 1 246,3 tonn mot 849 tonn uken før. I ukefangsten inngikk 638,8 tonn annen torsk, 122,4 tonn sei, 65,7 tonn brosme, 99,1 tonn hyse, 1,9 tonn kveite, 237,7 tonn blåkveite, 18,7 tonn uer, 8,9 tonn lange og 53 tonn reke.

Skreifisket for *Vesterålen—Yttersiden* ga bra utbytte med samlet ukefangst på 1 204 tonn, hvorav for Andøya 242 tonn, Øksnes 398 tonn, Bø 257 tonn, Borge 234 tonn og Gimsøy 73 tonn. I alt har distriktet 8 906 tonn mot

Fisk brakt i land i Finnmark i tiden 1. januar – 1. mars 1969.

Fiskesort	Mengde	Anvendt til					
		Ising og frysing		Salting	Henging	Hermetikk	Oppmåling
		Rund	Filet				
Skrei.....	^a 11 378	1 153	7 849	1 508	868	—	—
Loddetorsk..	—	—	—	—	—	—	—
Annen torsk.	—	—	—	—	—	—	—
Hyse.....	2 247	432	1 797	—	18	—	—
Sei.....	923	5	860	29	29	—	—
Brosme.....	117	—	—	—	117	—	—
Kveite.....	24	24	—	—	—	—	—
Blåkveite...	51	51	—	—	—	—	—
Flyndre.....	3	3	—	—	—	—	—
Uer.....	103	103	—	—	—	—	—
Steinbit....	21	21	—	—	—	—	—
Reke.....	79	79	—	—	—	—	—
Annen fisk..	—	—	—	—	—	—	—
I alt	¹ 14 946	1 871	10 506	1 537	1 032	—	—
« pr. 2/3-68	10 815	1 549	7 079	1 567	619	—	1
« pr. 4/3-67	7 746	1 276	4 866	736	867	—	1

¹ Lever 3 347 hl. ² Rogn 194 hl. Tran 1200 hl.

6 791 tonn i fjor. Det er hengt 2 428 tonn, saltet 4 348 tonn, iset 386 tonn og filetert 1 744 tonn.

Fra Andenes opplyses det at garnfisket var godt og at fartøyene, som før har brukt snurrevad, nå legger om. Utenom torsk hadde stedet 14 tonn hyse, 9 tonn sei, 1 tonn uer og 1 tonn diverse fisk.

Lofotfisket foregikk under bra driftsforhold. Det ble fortsatt registrert skrei ved Eggakanten, særlig i Øst-Lofoten og spredte forekomster nærmere land. Line- og juksafisket var bra langs hele Lofoten og etter hvert tok garnfisket seg opp for Værøy—Røst, hvor det muligens dreier seg om nytt innsig. Ukefangsten ble på 3 928 tonn mot 3 751 tonn samme uke i fjor. I alt er det fisket 13 670 tonn, hvorav hengt 6 191 tonn, saltet 5 197, iset m. m. 1 134 tonn, filetert 1 148 tonn, damptran 7 241 hl og rognparti 7 915 hl. I fjor var det i Lofoten landet 14 837 tonn skrei. I Lofotfisket deltok ved ukens utgang 1 500 farkoster med 4 620 mann, mens det i fjor samtidig deltok 1 966 båter og 5 861 mann.

Helgeland har nå i alt 420 tonn fisk mot 433 tonn i fjor, Vikna 69 tonn mot 114 tonn og Sør-Trøndelag 93 tonn mot 48 i fjor. På Møre ble det i uken fisket 403 tonn skrei og i alt er det tatt 1 161 tonn mot 978 tonn i fjor. Det er hengt 1 tonn og saltet 215 tonn, resten benyttet til forskjellige ferske formål.

Fisk brakt i land i Troms i tiden 1. januar – 1. mars 1969.

Fiskesort	Mengde	Anvendt til					
		Ising og frysing		Salting	Henging	Hermetikk	Dyrefor
		Rund	Filet				
Skrei.....	¹ 7 774	251	3 145	3 028	1 350	—	—
Annen torsk.	3 443	426	1 942	793	282	—	—
Sei.....	565	—	502	4	59	—	—
Lange.....	29	—	—	29	—	—	—
Brosme.....	631	—	—	—	631	—	—
Hyse.....	1 526	221	1 270	—	35	—	—
Kveite.....	16	16	—	—	—	—	—
Blåkveite...	367	170	197	—	—	—	—
Flyndre.....	—	—	—	—	—	—	—
Uer.....	120	14	106	—	—	—	—
Steinbit....	2	—	—	2	—	—	—
Annen.....	—	—	—	—	—	—	—
Reke.....	220	213	—	—	—	7	—
I alt	14 693	1 311	7 162	3 856	2 357	7	—
« pr. 2/3-68	11 195	749	3 352	5 261	1 815	18	—
« pr. 4/3-67	7 850	867	2 114	3 416	1 368	76	9

¹ Tran 2526 hl. Lever 1013 hl. Rogn 1959 hl, hvorav saltet 634 hl, fersk 1325 hl.

Det samlede utbytte av Finnmarkstorsk og skrei utgjorde 43 471 tonn, hvorav hengt 11 049 tonn, saltet 14 419 tonn, iset m. m. 4 062 tonn og filetert 13 941 tonn, produsert av damptran 16 857 hl, saltet av rogn 764 hl, sukkersaltet 5 572 hl og benyttet på andre måter 7 477 hl mot i fjor henholdsvis: 37 678 — 7 134 — 19 367 — 3 246 — 7 931 — 17 065 — 767 — 4 738 — 8 772.

Sør-Helgeland—Sør-Trøndelag: I dette distrikt ble det i uken som endte 22. februar landet 317 tonn fisk, hvorav 150 tonn torsk, 149 tonn sei, 2 tonn lyr, 2 tonn lange, 3 tonn brosme, 5 tonn hyse, 2 tonn kveite, 3 tonn uer og 1 tonn diverse fisk.

Levendefisk: Det opplyses at Levendefisklaget stoppet mottaket av levende torsk, slik at Trondheim ikke har hatt noen tilgang på denne vare. Bergen/Hordaland mottok fra Sogn og Fjordane 9,5 tonn levende torsk og 1 tonn levende flyndre. I Hordaland ble levendefiskutbyttet 12 tonn torsk og 2,5 tonn flyndre. Rogaland melder om levendefiskutbytte på 15 tonn.

Møre og Romsdal: På Nordmøre ble det i uken som endte 22. februar landet 219 tonn fersk fisk, hvorav 40 tonn torsk, 118 tonn sei, 1 tonn lyr, 6 tonn lange, 26 tonn brosme, 5 tonn hyse, 2 tonn

**Fisk brakt i land i Vesterålen — Nord-Helgeland i tiden
1. januar — 15. februar 1969.¹**

	Mengde	Anvendt til					
		Fersk	Fryst	Salt- ing	Heng- ing	Her- me- tikk	Opp- mal- ing
	tonn	tonn	tonn	tonn	tonn	tonn	tonn
Uken til 15/2 1969	4 152	302	990	1 566	1 280	—	14
I alt pr. 8/2 1969	15 833	1 748	4 401	5 644	3 928	—	112
I alt pr. 15/2 1969	² 19 985	2 050	5 391	7 210	5 208	—	126
I alt pr. 17/2 1968	18 349	1 464	3 383	9 875	3 567	—	60

¹ Ifølge oppgaver fra Råfisklaget, Svolvær.

² Dessuten av sjøtilvirket fisk: pr. ⁸/₂ 45 tonn tørrfisk, 31 tonn saltfisk. Pr. ¹⁵/₂ 73 tonn tørrfisk, 58 tonn saltfisk.

kveite, 2 tonn uer, 18 tonn hå og 1 tonn annen fisk. Om fisket i siste uke opplyses det at trålere landet 13 storseifangster på tilsammen 190 tonn, som ble solgt til hengning og salting. Tre notfangster på 7, 10 og 10 tonn av småsei ble låssatt. Dessuten kom 1 linebåt inn med 18 tonn brosme og lange. Sunnmøre og Romsdal melder om landinger utenom skrei på 1 480,5 tonn. Fangsten besto av 1 337 tonn storsei, 0,5 tonn lyr, 76 tonn lange, 42 tonn brosme, 5 tonn hyse, 1 tonn kveite, 15 tonn hå, 3 tonn skate og 1 tonn diverse.

Storseifisket: Det fiskes fortsatt med garn, men dessuten får trålere nå pent med storsei. Trondheim melder om 14 fangster (garn) på Haltenbanken på tilsammen 420 tonn storsei. Nordmøre hadde tilgang på 190 tonn trålfanget storsei, Sunnmøre og Romsdal 1 337 tonn, for det meste trålfanget storsei, og Sogn og Fjordane 153,5 tonn garnfanget storsei.

Fjerne farvann: Ålesund melder at en hekktråler er kommet dertil med 450 tonn saltfisk. Den hadde fisket på både nordvest- og nordøst-atlantiske felt. Enn videre kom en fabrikktråler inn etter å ha levert 445 tonn frossen filet i Grimsby, mens en annen fabrikktråler passerte på vei fra nordøstatlantiske felt til Grimsby med 570 tonn frossen filet.

Sogn og Fjordane: Ukefangsten ble på 1 563 tonn og besto av 126,8 tonn torsk, 153,5 tonn sei, 4,9 tonn lange, 12,3 tonn brosme, 12 tonn lyr, 2,1 tonn hyse,

**Fisk brakt i land i området Sør-Helgeland — Sør-Trøndelag
i tiden 1. januar — 22. februar 1969.¹**

Fiskesort	Mengde	Anvendt til					
		Ising og fry- sing	Sal- ting	Hen- ging	Her- me- tikk	Fiskemel og dyrefor	
	tonn	tonn	tonn	tonn	tonn	tonn	
Skrei	—	—	—	—	—	—	
Annen torsk ...	843	649	54	112	27	1	
Sei	465	96	8	348	13	—	
Lyr	14	13	—	1	—	—	
Lange	13	—	10	3	—	—	
Blålange	2	—	—	2	—	—	
Brosme.....	39	1	—	38	—	—	
Hyse.....	46	45	—	1	—	—	
Kveite.....	39	39	—	—	—	—	
Rødspette	2	2	—	—	—	—	
Mareflyndre ...	3	3	—	—	—	—	
Uer	12	12	—	—	—	—	
Steinbit	—	—	—	—	—	—	
Skate og rokke.	—	—	—	—	—	—	
Håbrann	—	—	—	—	—	—	
Pigghå	—	—	—	—	—	—	
Makrellstørje ..	—	—	—	—	—	—	
Annen fisk.....	3	3	—	—	—	—	
I alt	² 1 481	863	72	505	40	1	
« 24/2 1968	1 752	1 039	120	563	30	—	
« 25/2 1967	1 963	985	119	841	14	4	

¹ I følge oppgaver fra Norges Råfisklag, Trondheim.

² Lever 279 hl. Rogn 123 hl.

0,7 tonn kveite, 4,3 tonn flyndre, 0,4 tonn skate, 0,7 tonn kolmule, 1 239 tonn pigghå og 6,3 tonn diverse fisk.

Hordaland: Ukefangsten inkl. levendefisk ble på 226 tonn. Av sløyd fisk hadde en 11 tonn sei, 4 tonn lyr, 15 tonn torsk, 2 tonn hyse, 43 tonn brosme, 16 tonn lange, 110 tonn hå og 5 tonn diverse fisk. Hertil kommer 5 tonn reke.

Rogaland: Av fisk ble det landet 100 tonn sløyd og 15 tonn levende konsumfisk.

Skagerakkysten: Det ble landet 40 tonn fisk.

Oslofjorden: Fjordfisk mottok 34 tonn fisk, hvorav en del fisk fra Revet.

Makrellfisket: Det ble snurpet i området Siraholet—Vikingbanken. Det meldes om landinger i søre distrikt av 726 tonn makrell til bedre anvendelse og 82 900 hl til mel og olje. I distriktet er disse landinger nå kommet opp i tilsammen 185 804 hl. Nord

Fisk brakt i land i Møre og Romsdal i tiden 1. januar – 22. februar 1969.¹

Fiskesort	Mengde	Anvendt til					Fiske- mel og dyre- for
		Ising og fry- sing	Sal- ting	Hen- ging	Her- me- tikk		
	tonn	tonn	tonn	tonn	tonn	tonn	
Skrei	³ 758	369	140	1	248	—	
Annen torsk....	4 417	1 031	3 271	21	94	—	
Sei	4 018	1 515	2 019	402	82	—	
Lyr	12	12	—	—	—	—	
Lange	323	1	322	—	—	—	
Blålange	—	—	—	—	—	—	
Brosme	255	—	193	62	—	—	
Hyse	119	119	—	—	—	—	
Kveite	22	22	—	—	—	—	
Rødspette	1	1	—	—	—	—	
Mareflyndre ..	—	—	—	—	—	—	
Ål	—	—	—	—	—	—	
Uer	14	14	—	—	—	—	
Steinbit	—	—	—	—	—	—	
Skate og rokke .	7	7	—	—	—	—	
Håbrann	—	—	—	—	—	—	
Pigghå	134	134	—	—	—	—	
Makrellstørje...	—	—	—	—	—	—	
Annen fisk	19	19	—	—	—	—	
Hummer	—	—	—	—	—	—	
Krabbe	—	—	—	—	—	—	
I alt	² 10 099	3 244	5 945	486	424	—	
Herav:							
Nordmøre	2 848	1 409	⁴ 1 049	386	4	—	
Sunnmøre og Romsdal	7 251	1 835	⁵ 4 896	100	420	—	
I alt 24/2 1968	8 167	2 129	5 061	335	525	117	
« 25/2 1967	11 184	3 320	6 004	1 502	358	—	

¹ Etter oppgaver fra Norges Råfisklag, Sunnmøre og Romsdal Fiskesalslag. Omfatter også fisk fra fjerne farvann. Saltfisk er omregnet til sløyd hodekappet vekt ved å øke saltfiskvekten med 72%. ² Lever 138 hl. ³ Tran 213 hl. Rogn 532 hl, herav 88 hl saltet, 444 hl fersk. ⁴ Herav 407 t. saltfisk o: 700 t. råfisk. ⁵ Herav 1550 t. saltfisk, o: 2666 t. råfisk.

for Stad meldes det om landinger av 660 hl til agn og 2 642 hl til mel og olje.

Skalldyr: Fjordfisk melder å ha mottatt 2,5 tonn kokte og 2 tonn rå sjøkreps. Av reke hadde Fjordfisk 7 tonn kokte og 1,5 tonn rå, Skagerakfisk 12 og 3 tonn, Rogaland Fiskesalslag 62 og 9 tonn. Enn videre hadde Hordaland 5 tonn reke, Troms 53 tonn og Finnmark 16,9 tonn.

Sild, øyepål og lodde.

Feitsild og småsildfisket: Det meldes om fangst av 39 hl feitsild i distriktet Buholmsråsa—Stad. Av

Fisk brakt i land i Sogn og Fjordane i tiden 1. januar – 22. februar 1969.¹

Fiskesort	I alt	Av dette til				
		Ising og frysing	salting	heng- ing	her- metikk	opp- maling
	tonn	tonn	tonn	tonn	tonn	tonn
Torsk	401	401	—	—	—	—
Sei	845	845	—	—	—	—
Lyr	52	52	—	—	—	—
Lange	62	—	62	—	—	—
Brosme	182	—	182	—	—	—
Hyse	10	10	—	—	—	—
Uer	—	—	—	—	—	—
Kveite	5	5	—	—	—	—
Rødspette ..	—	—	—	—	—	—
Skate	3	3	—	—	—	—
Pigghå	3 565	3 565	—	—	—	—
Ål	1	1	—	—	—	—
Havål	—	—	—	—	—	—
Hummer	2	2	—	—	—	—
Flyndre	4	4	—	—	—	—
Krabbe	—	—	—	—	—	—
Annen fisk ..	37	—	—	—	—	37
I alt	5 169	4 888	244	—	—	37
« pr. 24/2-68	3 654	2 417	1 109	128	—	—
« pr. 25/2-67	3 779	2 735	1 044	—	—	—

¹ Etter oppgave fra Sogn og Fjordane Fiskesalslag.

denne ble 9 hl saltet, 20 hl solgt til agn og 10 hl til innenlandsbruk.

Sotrsildfisket: Dette ga i ukens løp 70 055 hl og i alt er det tatt 74 810 hl, alt med snurpenot. Fisket ga for det meste bare mindre fangster og foregikk på havet utfor Sula. Silden er blitt fordelt til forskjellige bedre anvendelser — blant annet 11 660 hl til eksport, 24 135 hl til frysing, 11 775 hl til salting og røking, 8 635 hl til hermetikk og 18 525 hl til innenlands bruk.

Fjordsild: Det ble tatt 73 tonn i Fjordfisks og 3 tonn i Skagerakfisks distrikt. Av dette ble 54 tonn iset for eksport.

Fisket i Nordsjøen: Her fikk snurperne i alt om lag 94 200 hl makrell. Det vises for øvrig til melding om makrell foran.

Øyepål: I distriktet Buholmsråsa—Stad ble det landet 1 452 hl øyepål til mel og 60 hl til fór. Sør for Stad utgjorde landingene henholdsvis 5 805 og 160 hl.

Fisket etter sild og industrifisk samt brisling og makrell i uken 22/2—1/3 og pr. 1/3 1969.

	I uken	I alt	Brukt til							
			Fersk, ising		Frysing		Salting	Hermetikk	Dyre- og fiskefôr	Mel og olje
			Ekspert	Innenl.	Konsum	Agn				
<i>Feitsildfiskernes Salgslag, Harstadkontoret</i> (Grense Jakobselv — Buholmsråsa)	Hl	Hl	Hl	Hl	Hl	Hl	Hl	Hl	Hl	Hl
Feitsild	260	3 328	—	60	—	463	135	74	—	2 596
Småsilde	—	1 240	—	—	—	—	—	1 240	—	—
Lodde	1 021 779	2 376 826	—	—	—	—	—	—	—	2 376 826
Øyepål	—	—	—	—	—	—	—	—	—	—
Tobis	—	—	—	—	—	—	—	—	—	—
I alt	1 022 039	2 381 394	—	60	—	463	135	1 314	—	2 379 422
<i>Feitsildfiskernes Salgslag, Trondheimskontoret.</i> (Buholmsråsa—Stad)										
Nordsjøsilde	—	—	—	—	—	—	—	—	—	—
Feitsild	39	4 896	—	134	160	663	148	—	—	3 791
Småsilde	—	2 375	—	—	—	—	—	2 253	122	—
Øyepål	1 512	6 695	—	—	—	—	—	—	392	6 303
Tobis	—	—	—	—	—	—	—	—	—	—
I alt	1 551	13 966	—	134	160	663	148	2 253	514	10 094
<i>Noregs Sildesalstad (Sør for Stad)</i>										
Nordsjøsilde	—	30 879	19 477	—	1 929	54	51	650	—	8 718
Feitsild	—	48	—	48	—	—	—	—	—	—
Småsilde	—	1 300	—	—	—	—	—	1 300	—	—
Øyepål	5 965	30 463	—	—	—	—	—	—	801	29 662
Tobis	—	—	—	—	—	—	—	—	—	—
I alt	5 965	62 690	19 477	48	1 929	54	51	1 950	801	38 380
I alt:										
Nordsjøsilde	—	30 879	19 477	—	1 929	54	51	650	—	8 718
Feitsild	299	8 272	—	242	160	1 126	283	74	—	6 387
Småsilde	—	4 915	—	—	—	—	—	4 793	122	—
Vintersilde	—	—	—	—	—	—	—	—	—	—
Islandssilde	—	—	—	—	—	—	—	—	—	—
Fjordsilde	817	2 405	645	1 523	—	—	—	—	237	—
Sild i alt ¹	1 116	46 471	20 122	1 765	2 089	1 180	334	5 517	359	15 105
» » pr. 2/3—68	—	246 293	41 790	25 760	39 865	2 832	25 603	26 198	88	84 157
Lodde	1 021 779	2 376 826	—	—	—	—	—	—	—	2 376 826
Øyepål	7 477	37 158	—	—	—	—	—	—	1 193	35 965
Tobis	—	—	—	—	—	—	—	—	—	—
I alt	1 029 256	2 413 984	—	—	—	—	—	—	1 193	2 412 791
» pr. 2/3—68	—	883 695	—	—	—	—	—	—	1 058	883 637
Brisling, skjegger ..	—	30 170	100	—	—	—	—	30 070	—	—
» pr. 2/3—68	—	49 980	1 930	—	—	—	1 000	47 050	—	—
Makrell, tonn ²	5 614	13 581	132	13	2 348	1 174	545	100	—	9 269
» pr. 24/2—68	—	53 704	—	7	383	278	14	53	11	52 958

¹ Da summen også tar med vintersilde, islandssilde og fjordsilde er den ikke i samsvar med summen av mengdene under de oppførte omsetningslag. ² Pr. 22/2-69. ³ Herav 800 skj. til ansjos.

Loddefisket: Været la en demper på dette fiske i forløpne uke og landingene ble noe mindre enn uken før, men fortsatt betydelige. Det ble i området Varanger—Syltefjord—Makkaur tatt 586 950 hl og i området Svensgrunden—Andenes tatt 220 800 hl. Det er nå anmeldt leveret til mel- og oljefabrikker 2 376 826 hl lodde mot i fjor 869 129 hl.

Summary.

Reports for the week ending Marsh 1st tell of partly unfavourable fishing conditions off Finnmark and Troms.

The Finnmark cod and spawning-cod fisheries continue and must be described as good. The landings

Rapport nr. 6. om skreifisaket pr. 1. mars 1969.

Distrikt	Ukefangst tonn	Kg fisk pr. hl lever	Tran- prosent	Antall fiske- farkos- ter	Antall mann	Total- fangst tonn	Anvendelse				Damp- tran hl	Lever til annen tran hl	Rogn	
							Heng- ing tonn	Sal- ting tonn	Fersk tonn	Filete- ring tonn			Sal- ting hl	Fersk m.m. hl
Finnmark, vinterf.	1 203	—	—	407	1 320	11 378	868	1 508	1 153	7 849	1 200	—	21	173
Troms	1 218	800-1200	46-50	245	984	7 774	1 350	3 028	251	3 145	2 526	1 013	634	1 325
Lofoten opps.d.	3 928	805-970	50	1 500	4 620	13 670	6 191	5 197	1 134	1 148	7 241	120	4 728	3 187
Lofoten for øvrig.	1 204	750-950	45-52	273	1 490	8 906	2 428	4 348	386	1 744	5 558	—	928	2 564
Vesterålen														
Helgeland, Salten..	28	—	—	36	108	420	192	95	106	27	—	108	25	139
Nord-Trøndelag...	43	—	—	92	200	69	17	11	14	27	19	11	—	55
Sør-Trøndelag	39	—	—	—	—	93	2	17	74	—	—	60	—	34
Møre og Romsdal .	403	900-1000	50	345	734	1 161	1	215	2 944	1	313	—	92	717
	8 066			2 898	9 456	43 471	11 049	14 419	4 062	13 941	16 857	1 312	6 428	48 194

Sammenlikning med tidligere år

År	Tonn sløyd torsk										Anvendelse torsk			
	Finnmark		Troms	Lofotens opps. d.	Lofoten for øvrig og Vester- ålen	Helge- land Salten	Nord- Trøn- delag	Sør- Trøn- delag	Møre og Roms- dal	Tils.	Henging tonn	Salting tonn	Fersk tonn	Filete- ring tonn
	Vin- ter- fiske	Vår- fiske												
1969 til 1/3	11 378	—	7 774	13 670	8 906	420	69	93	1 161	43 471	11 049	14 419	4 062	13 941
1968 - 2/3	7 067	—	7 410	14 837	6 791	433	114	48	978	37 678	7 134	19 367	3 246	7 931
1967 - 4/3	4 594	—	4 360	9 577	6 286	424	112	72	947	26 372	7 768	10 560	3 275	4 769
1966 - 26/2	6 301	—	5 962	6 635	6 573	292	59	—	660	26 482	4 399	11 457	3 091	7 535
1965 - 27/2	4 807	—	2 847	5 409	4 844	105	91	39	624	18 766	3 346	6 242	3 838	5 340
1964 - 29/2	3 885	—	1 810	5 186	5 047	122	104	86	1 142	17 382	4 034	6 716	6 632	—
1963 - 2/3	5 055	—	3 714	5 064	4 403	144	104	69	800	19 353	5 862	4 973	3 402	5 126
1962 - 3/3	6 930	—	4 273	10 320	5 011	169	64	67	903	27 737	5 243	10 627	5 301	6 566
1961 - 4/3	9 426	—	3 763	11 986	6 856	233	68	107	975	33 414	7 351	15 695	4 975	5 393
1960 - 27/2	5 815	—	3 080	8 039	4 896	270	—	78	445	22 623	4 245	12 171	6 207	—

¹ Herav rundfrosset 811 tonn, hvorav Finnmark 691 tonn, Lofoten 36 tonn og Møre 84 tonn. ² Herav til Hermetikk 289 tonn.

³ Herav sukkersaltet 5572 hl, hvorav Lofoten 4710 hl, Vesterålen 862 hl. ⁴ Herav til hermetikk 3840 hl, hvorav Lofoten 1749 hl, Vesterålen 1714 hl, Helgeland 56 hl, Vikna 8 hl, Møre 313 hl. ⁵ Leveren blir oppgitt å være anvendt fersk og til hermetikk.

during the week amounted to 8 066 tons and the total has reached 43 471 tons compared with 37 678 tons last year correspondingly. The fish was disposed of in this way: Sold for drying, 11 049 tons, salting 14 419 tonn, fresh purposes 4 062 tons and filleting 13 941 tons. Last year's figures were: 7 134 — 19 367 — 3 246 — 7 931.

Trawlers and net boats take good catches of saithe on deep sea grounds from the Haltenbank to Aktivnesset. The landings amounted to about 2 100 tons this week. Off Sogn og Fjordane longliners take some dogfish, and about 1 200 tons were landed this week.

In the pelagic section landings of 70 000 hectolitres of sloe-herring (winter herring) are noted. The individual catches were, however, small. All the landings were sold for different better purposes.

In the North Sea purse seiners caught about 94 000 hectolitres of mackerel.

Capelin fishing goes on off Eastern Finnmark and between the Svensgrund and Andenes. The week's landings amounted to about 800 000 hectolitres, and the total to 2 376 826 hectolitres so far.

Vintersildfisket pr. 2/3 1969

Anvendelse	I tiden 19-25/2	26/2	27/2	28/2	1-2/3	I alt pr. 2/3	Mot i 1968 3/3	Mot i 1967 5/3
	hl	hl	hl	hl	hl	hl	hl	hl
Iset for eksport	3 100	330	1 000	100	7 130	11 660	26 520	165 050
Frosset for eksp.	7 750	3 445	7 350	990	3 510	23 045	38 950	317 355
Saltet	3 020	630	2 300	650	3 860	10 460	17 320	149 810
Røket	50	30	—	—	1 235	1 315	7 800	47 155
Hermetikk	3 170	525	580	590	3 770	8 635	12 865	85 240
Fabrikkisild	—	80	—	—	—	80	26 335	3046 820
Agn	60	830	—	—	200	1 090	570	7 225
Fersk innenl. ..	1 920	4 740	1 150	3 490	7 225	18 525	24 380	20 880
I alt	19 070	10 610	12 380	5 820	26 930	74 810	154 740	3839 535
Fangstredskap:								
Snurpenot	19 070	10 610	12 380	5 820	26 930	74 810	154 690	3818 660
Garn	—	—	—	—	—	—	50	12 185
Landnot	—	—	—	—	—	—	—	—
Trål	—	—	—	—	—	—	—	8 690

Verdi av utførsel av fisk og fiskeprodukter, sel-fangst- og hvalfangstprodukter januar 1969

	Januar 1000 kr.
<i>Fisk og fiskeprodukter:</i>	
Fisk, krepsdyr og bløtdyr	74 708
Fisk, krepsdyr og bløtdyr, tilberedt eller konservert	11 224
Sildolje	3 293
Tran (herunder haitran og høyvitaminholdig tran og olje)	1 744
Sildemjøl.	42 309
Annet mjøl av fisk, krepsdyr og bløtdyr	1 024
Tang- og taremjøl	704
Andre fiskeprodukter	550
	<u>I alt 135 556</u>
Mot i alt januar 1968	135 088

Hvalfangstprodukter:

Hvalkjøtt	36
Hvalolje	—
Sperm- og bottlenoseolje	476
Herdet fett	7 779
Hvalkjøttekstrakt	220
Kjøttmjøl	58
Andre hvalfangstprodukter	441
	<u>I alt 9 010</u>
Mot i alt januar 1968	10 371

Selangsprodukter:

Selolje	14
Rå og beredte pelsskinn av sel, kobbe og klapper-myss	4 642
	<u>I alt 4 656</u>
Mot i alt januar 1968	2 300

Makrellfisket.¹

Anvendelse	1969		1968
	i tiden 15/2-22/2	i alt pr. 22/2	i alt pr. 24/2
	tonn	tonn	tonn
Fersk innenlands	—	11	7
Fersk eksport.....	52	132	—
Frysing, rund	163	799	16
Frysing, filetert.....	5	5	—
Frysing, sløyd	405	1 544	367
Salting	167	545	14
Hermetikk	22	100	53
Agn	159	946	278
Dyre- og fisketør	—	—	11
Røking	—	—	—
Met og olje.....	4 582	9 261	52 958
Diverse	—	8	—
I alt	5 555	13 351	53 704

¹ Etter oppgaver fra Norges Makrellag S/L.

² Levert til sildemelindustrien.



EKKOLODD, SONAR OG RADIOTELEFONER

STORTINGSTRYKKSAKER

mottat i februar.

Innst. S. nr. 101.
(1968—69).

Innstilling fra utenriks- og konstitusjonskomiteen om samtykke til ratifikasjon av en overenskomst mellom Norge og Sverige om avgrensning av kontinentalsokkelen.

St. prp. nr. 71.
(1968—69).

Avtale mellom Fiskeridepartementet og Norges Fiskarlag om ekstraordinære tiltak for å lette produksjonen i torskefiske-riene i 1969.

Forhandlinger i Stortinget nr. 265—267.

1969. 31. januar.

Sak nr. 3.

Interpellasjon fra representanten Bjorvatn om ny vurdering av spørsmålet om fredning av trange fjorder mot lysfiske.

Fiskerinytt fra utlandet

Omsetningen på de fire tyske hovedfiske- markeder i 1968.

«AFZ» (7. februar) inneholder oppgaver over denne omsetning som for Bremerhavens vedkommende beløp seg til 192 481 tonn, Cuxhaven hadde 150 502 tonn, Hamburg 91 605 tonn og Kiel 47 374 tonn.

Omsetningen og dens verdi viser følgende fordeling:

	Mengde tonn	Verdi 1 000 DM
Auksjonsomsetning (ferskfisk og fersksild) ..	258 067	170 040
Industrifisk	27 061	2 431
Frossenfisk	90 180	120 814
Saltfisk	4 818	5 061
Fiskemel	24 741	13 551
Levertran og presstran	4 637	1 953
Diverse tyske landinger	6 905	6 509
	416 408	320 359
Import (ekskl. Hamburg):		
Ferskfisk	200	277
Frossenfisk	40 616	10 424
Fersksild	5 000	2 099
Frossen sild	12 217	3 164
Industrifisk	6 944	642
Diverse	777	808
	65 554	17 414
Total	481 962	337 773

Den vest-tyske havfiskeflåtes struktur.

Strukturendringen i det tyske havfiskeri fortsatte også forløpne år, skriver «AFZ» (7. februar) og gir følgende tall, som blant annet viser at kapasiteten for frossenfisk stiger:

	1968	1967	1966	1965
Antall skip	134	154	155	145
B. reg. tonnasje	132 000	138 000	131 000	104 000
Ferskfiskrom i tonn	26 300	32 800	35 100	35 800
Fryserom i tonn	15 300	12 400	10 000	3 300
Rom til alternativt bruk i tonn	5 800	6 100	5 200	3 700

Storbritannia fremdeles verdens nest-største fiskeimportør.

FAO's siste statistiske årbok viser at Storbritannia har økt sin fiskeimport med mer enn 200 000 m.tonn Økningen fant sted i 1967 da Storbritannia hadde en rekordimport på 904 800 tonn til en verdi av £ 105 282 000. Importen året før var 699 900 tonn til en verdi av £ 95 318 000. Bare USA var en større importør av fiskeprodukter. I 1967 øket USA importen av fiskeprodukter med 120 000 tonn i forhold til 1966, med en total på 1 231 900 tonn til en verdi av mer enn £ 210 mill. Vest-Tyskland importerte 859 000 tonn i 1967, Frankrike og Holland 334 700 tonn og 352 900, så også disse land var store importører av fiskeprodukter i et år hvor verdens fiskehandel igjen viste en utstrakt økning.

Detaljer av denne handel er gitt i Vol. 25 — Fishery Commodities — of the FAO Yearbook of Fishery Statistics. Her

er tatt med, foruten produksjon, import og eksport, også en oppgave over hvorledes verdens totale fiskefangst i 1967 på 60,5 mill. tonn ble brukt.

Av de 39,2 mill. tonn som ble anslått å gå direkte til konsum, ble 18,7 mill. tonn (18,4 mill. tonn i 1966) omsatt fersk, 7,3 mill. tonn (7 mill. tonn i 1966) omsatt frosset, 8 mill. tonn (8,2) saltet, tørket m. m. og 5 mill. tonn (5 mill. tonn) hermetisert. Fisk brukt til «andre formål» økte fra 18,7 mill. i 1966 til 21,3 mill. i 1967, og den del av dette som ble brukt til mel og olje økte fra 17,7 mill. til 20,3 mill. tonn.

FAO's tall fra 152 fiskeproduserende land, som utgjør 89 prosent av verdens totalfangst, viser at mens kvantumet av landet fisk øket med omkring 80 prosent i forhold til de 10 foregående år, øket kvantumet til internasjonal handel med 175 prosent. Av 53 600 000 tonn som ble ilandbrakt av 152 land, ble 42 prosent, eller 22 480 000 tonn tilvirket for eksport.

Den kontinuerlige økningen i industri-fisket var et av de mest betydningsfulle trekk i 1967 når det gjaldt produksjon og handel. I kvantum utgjorde dette fisket hovedparten i økningen og totale for den amerikanske, britiske, franske, tyske og hollandske fiskeimport, og plasserte Peru, Norge, Syd-Afrika og Island blant verdens 6 største eksportland.

I 1958, da fangsten var 33,2 mill. tonn, ble 4,3 mill. tonn brukt til mel og olje. Ti år senere hadde dette kvantum øket til litt mer enn tredjedelen av fangsten og utgjorde 4 276 000 tonn mel mot 3 778 000 tonn i 1966. I tillegg steg produksjonen av ferskfiskmel av bunnfisksorter tilvirket til konsum fra 298 000 tonn i 1966 til 320 000 tonn i 1967. Av hele verdens produksjon av fisk- og hvalmel på 4 664 000 tonn, ble 2 892 000 tonn eksportert.

Det var dette mel som brakte import-tallene opp for de land som har en utstrakt produksjon av svin og fjærkre.

Fra 1966 til 1967 øket importen av mel til USA fra 410 000 tonn til 594 300 tonn, til Vest-Tyskland fra 400 000 tonn til 502 500 tonn, til Stotrbritannia fra 313 400 tonn, til 401 800 tonn og til Holland fra 138 200 til 145 000.

Med en økning i fiskeoljeproduksjonen, fra 831 000 tonn til 1 050 000, ble der også en økning i den internasjonale handel for dette produkt og eksporten av olje og fett av fisk og sjøpattedyr økte fra 711 000 tonn i 1966 til 845 000 tonn i 1967. Den britiske import steg fra 180 600 til 286 400 tonn, den tyske fra 113 800 til 132 700 tonn og importen til Holland fra 105 800 til 143 500 tonn.

(Fra «Fishing News», 7. februar 1969).

Birds Eye-anlegg i Newfoundland stenges.

I en notis i februarutgaven av «World Fishing» skrives det: Unilever-selskapet — den massive britiske industrigruppen — hvorav Eye-selskapet i frosne matvarer er en del — trekker seg nå tilbake fra sine newfoundlandiske trålfiske- og fiske-tilvirkningsforetakender. Dets anlegg i Haurbour Grace stenges på grunn av finansielle tap, og de fleste engelske skipper og styrmenn, som dro til Newfoundland våren 1968, har vendt tilbake. Selskapet håper at eiendomskapet til anlegget kan overdrages.

Boston Deep Sea Fisheries ikke interessert i sammenslutning.

Boston Deep Sea Fisheries bekjentgjorde torsdag at selskapet hadde besluttet å trekke seg tilbake fra forhandlinger med Associated Fisheries og Ross Group om forslaget om å slå de tre rederi-ers trålerinteresser sammen.

En talsmann for Boston pekte på at hans selskap var et privat familie-fiskerikonsern, og at det i selskapets funksjonærers interesse var blitt besluttet å fortsette med å operere uavhengig gjennom den nærmest overskuelige fremtid.

Forhandlingene mellom de to øvrige selskaper og Industrial Reorganisation Corporation synes imidlertid å fortsette. («Fish Trades Gazette», 8. februar).

Det nye fryserianlegg for brisling i Inverness fikk god start.

Det nye norsk-drevne fryseanlegg i Inverness har suksess, skriver «Fishing News» (14. februar), og opplyser at de to

første større forsendelser av brisling og sild fra fryseanlegget ble skipet til Norge og Tyskland med to skip, som hver tok 300—400 tonn.

Administrerende direktør Harald Aarrestad uttalte at en for å etterkomme den nåværende etterspørsel på frossensild og brisling måtte arbeide døgnet rundt. Hvis sildeforsyningene fortsatt holdt seg store, ville fryseriet kunne holdes i drift året rundt. Det hadde tatt en time å fryse fisken, men ventelig ville operasjonen bli redusert med minst 15 minutter. Forhåpentlig ville en kunne få lagerplass nær fryseanlegget, slik at en kunne unngå å transportere fisken annet steds.

Fullsilden fra Georges Bank finner sin plass.

I tiden 20.—22. januar har Deutsche Haringshandels-Gesellschaft mbH i München, Stuttgart og Düsseldorf hatt faglige samtaler med fisk engros- og detaljhandelen om salg av fullsilden fra Georges Bank, og da først og frems om størrelsene EEG = 400/500 sild pr. tønne og EG = 500/600 pr. tønne, opplyser «AFZ» (7. februar).

Ved disse anledninger ble fullsilden presentert i tønne så vel som servert i delikate tilberedninger etter de forskjellige oppskrifter. Tilstelningene var vellykkete. Engros- og detaljhandelen erklærte at også den store 400/500 og 500/600 sild blir lett å selge.

Ved tilstelningen i Düsseldorf deltok blant annet formannen til fiskehandlerne i Köln, herr Klöppel og forretningsføreren for den innlandske fiskengroshandel, Dr. Weidke.

Blant de informasjoner som ble gitt nevner en:

Det tyske sildefiske, som kan se tilbake på en mer enn 400 år lang tradisjon. For 30 år siden omfattet det fremdeles 172 skip, som tilsammen produserte nesten 1 mill. kantjes saltsild (= fiskepakketetønner med innhold 75 kilo). Ved begynnelsen av inneværende ti-år var fremdeles ca. 100 loggere i drift og disse landet gjennomsnittlig over 600 000 kantjes årlig.

Som følge av tilbakegående omsetning var flåten ved begynnelsen av 1968 blitt forminskert til 57 enheter og dernest innenfor rammen av strukturplanen redusert til 46 enheter. Av disse blir i fremtiden ca. 80 prosent konsentrert i Bremerhaven og 20 prosent i Glückstadt.

Flåtereduksjonen vil ikke få følger for saltsildtilbudet. En utjevning blir oppnådd gjennom stigning i de benyttete

skips produktivitet på grunn av nyere fangstmetoder samt ved utvidet fiske på utbytterikere fangstfelt.

Trass i forminsking av flåten i 1968 ble det produsert nesten 215 000 kantjes eller ca. 35 000 flere enn i 1967.

Det tradisjonelle fangstfelt er Nordsjøen. I de siste år har tilbakegående fangster fremtvinget fiske på nye fangstfelt. Tilbakegangen i sildefisket i Nordsjøen blir tilbakeført til biologiske og hydrografiske endringer og dessuten til en, gjennom noen år, for intensiv beskatning av ungsildbestandene til fiskemel og oljefabrikasjon. Utvidelsen av Nordsjøstatenes suverenitetsfarvann her også spilte en rolle. Av disse årsaker ble Skagerak og den norske vestkyst utenfor Norges fiskerigrense sterkere utnyttet i det mellomliggende tidsrom.

Dessuten fikk fangstfeltene ved Irland økende betydning.

Da det heller ikke på disse felt lyktes å finne utlikning for mindretbyttet i «det store sildefiske» ble sildefisket i 1968 også tatt opp utfor den amerikanske østkyst. På Georges Bank-området hadde allerede fabrikkskip fra Sovjetunionen og den vesttyske trålerflåte vært i virksomhet noen år med gode resultater. De tyske sildefiskere utprøvet i april og mai 1968 den derværende sild's skikkethet for salting. Det ble sendt 10 loggere til feltet, og disse har til oktober måned produsert tilsammen 75 000 kantjes saltsild. Denne mengde motsvarer om lag 30 prosent av den samlede tyske saltsildproduksjon. Til produksjon av de øvrige 70 prosent trengtes om lag 40 loggere. Dette viser hvor høy produktiviteten er på feltene utfor Nordamerikas østkyst.

Støttepunktet for det tyske loggerfiske i Vestatlanten var St. Pierre et Michelon, som er et fiskeristøttepunkt for Fellesmarkedsland. Der ble loggerne utrustet og fangsten lagt opp. Transporten til Forbundsrepublikken foregikk med fraktskip. På grunn av de gode resultater vil en også fiske på Georges Bank i 1969.

Den sild som hittil har vært fisket på Georges Bank har vært storfallen. Silden veier inntil 240 gram. Den spisbare del av denne sild er større enn fra den mest givende Nordsjø-sild. Statsveterinærkontoret i Bremerhaven har funnet at den andrer til over 63 prosent, hvilket er 10 prosent mer enn tilfellet er med nordsjø-silden. For øvrig motsvarer silden med hensyn til konsistens og i fiskekjøttets sammensetning nordsjø-silden.

Forbrukeet av saltsild i Forbundsrepublikken kan for tiden anslås til 300 000 å 350 000 for handelspakketetønner (inn-

hold = 100 kilo). På dette nivået har konsumet stabilisert seg de to siste år. «Det store sildefiske» dekker 50 til 60 prosent av dette. Det resterende er hovedsakelig blitt importert fra Holland, som er Fellesmarkedets annen store saltsildproduzent.

Saltsilden har over hele Forbundsrepublikken sine faste markeder; i den seneste tid er forbrukertallene sogar lett stigende. Saltsildforbruket er størst i Nordrhein-Westfalen, i Berlin og i kystområdet.

I indretysk handel har saltsildforbruk ikke mer like stor betydning som for 10 år siden. I det nåværende DDR-område og i det tyske østområde la forbruket før krigen beslag på om lag 45 prosent av den tyske saltsildproduksjon.

I eksporten er Polen, Tsjekkoslovakia og Romania viktige avtakere. Også Israel er en betydningsfull saltsildkunde.

Saltsilden var i begynnelsen av femtiårene en billig matvare, men har i mellomtiden endret billede. På grunn av forbedret kvalitet og nyere tilberedningsmåter blir den i dag i Forbundsrepublikken også ansett som delikatesse. Tidligere var det bare matjes som ble sett på på samme måten.

Storbritannia bør begynne med industrifiske.

Et britisk industrifiske vil kunne redusere en del av importen på 400 000 tonn fiskemel årlig. Spørsmålet om å begynne slikt fiske har mange ganger vært fremme, og ble aktuelt igjen, da fiskeriministeren nylig besøkte fiskemelfabrikken i Hull, beretter «Fishing News» (14. februar).

Som sin personlige oppfatning mener Dr. M. L. Windsor ved Torry Research Station's Humber-laboratorium at en bør søke å få i gang industrifiske. Det er tre grunner for dette: 1. Fisket vil bli en importbesparer. 2. En bestand av industrifisk finnes på nære felt og vi har båter. Undersøkelser, som fiskeribiologer har foretatt nylig, har avdekket store forekomster av tobis og brisling utfor østkysten.

Begge sorter gir godt mel og er lette å fiske, sa Dr. Windsor, og dessuten har de betydelig fettinnhold, som vil gi 20 tonn mel og 10 tonn olje pr. 100 tonn råstoff. Oljen betyr et vesentlig pluss, som en ikke oppnår når produksjonen baseres på ferskfisk.

Mr. Basil Parkes i Boston Group uttalte at gruppen hadde innsett mulighetene, og at den i sin tid gikk til be-

tydelige omkostninger i utrustningen av to båter for industrifiske. Det ble til og med sørget for mekaniske losseinretninger. «Fisket var vellykket, men vi kom i vansker, fordi loven — som først ble endret i fjor — forbød oss å lande en eneste undermålsfisk. Vi fikk to forelegg og det ble sagt oss at vi, dersom vi fortsatte med industrifiske, ville komme opp i alvorlige ubehageligheter.

«I betraktning av den nylig stedfundne oppmyking av loven kan det hende at vi forsøker igjen.»

Nederlandsk institutt om svøpt fersk torskefilet.

Av «AFZ» (21. februar) går det frem at det Nederlandske Institut for Fiskeriprodukter har latt svøpt fersk torskefilet undersøke. Resultatene: Råstoffet må være meget ferskere (dødsstivere) enn om bordfrosset fisk. Den ytterste renslighet må herske ved fileteringen. Buklappene må fjernes. Etter lagring ved 0 til 2 grader må vare av denne art være solgt innen tre dager. Ved iakttakelse av særskilt hygiene forlenges holdbarheten med flere døgn. Dertil trenges skjærebord av kunststoff, vasking av hele fisken under rinnende vann. Tre til fire dagers iset fisk gir — svøpt — bare fisk av middelmådig smak. Den må også bli solgt innen to døgn. Fisk som er eldre enn sju døgn kommer ikke i betraktning for svøping.

Irsk sildefiske har hatt rekord-sesong.

Irsk fiskere har opplevet en av de beste sildesesonger på mange år, rapporterer Bord Iascaigh Mhara. Med landinger på over 20 000 tonn er fiskernes inntekter på £ 600 000 de største i noe år siden fangstene første gang ble registrert. De fleste båter har nå på ny gått over til ferskfiskfangst, men sildelandinger fant fremdeles sted i Cobh forrige uke. Landingene på hovedsentrene Killybegs og Dunmore East ble denne sesong økt også med store fangster for Cobh og Sligo. Prisene på sørøstkysten ble bedre enn forrige sesong og gjennomsnittlig på £ 5 pr. cran, men i Killybegs og Sligo, ble gjennomsnittsprisen på 75 sh på grunn av lavere kvalitet, mindre enn de betalte priser i de sydlige havner.

De nye sildesentrene Cobh og Sligo har hilset fiskeriaktiviteten velkommen. Den har medført handel, skipsfart og økt forretning for disse havner.

BIM tilbakefører økningen i irsk sildefiske til de store investeringer som har funnet sted i større trålere og til den dyktighet hvormed irske fiskere gjør bruk av moderne fiskemetoder.

«Før denne sesong», sier BIM, «var 1960, da fiskefartøyer fra Northern Ireland opererte ved Dunmore East, et usedvanlig godt år. Men det er nå blitt overgått av hjemmeflåten med dens mange nye kraftige trålere med unge skipperer.

Hovedtyngden av Donegal-silden ble skipet til Frankrike. Lokale eksportselskaper rot-saltet (rough packed) silden i tønner og rundt om 50 000 tønner ble skipet fra Donegal-havnene. I sørøsthavnene ble det meste av silden behandlet på samme måte og sendt til Nederland. («Fishing News» 21. februar).

Fersksild fra kysten utfor Canada til det tyske marked.

Nedenfor gjengis en notis fra «AFZ» (21. februar) i oversettelse:

«Fersksild fra kanada-kysten; det har til nå ikke vært å finne på de tyske markeder for saltvannsfisk! «Jochen Homann» virkeliggjorde det dristige eksperiment og var 1. til 3. februar ved Bremerhaven-markedet med 7 129 zentner sild fra Banquereau-banken utfor Nord-Amerikas kyst. Den 1 054 tonn store tråleren hadde allerede i begynnelsen av 1967 samlet oppmerksomheten om seg med en rekordfangst på 10 000 zentner sild. Banquereau-banken, øst av Nova Scotia viste seg å være meget givende. Etter tre til fire døgn var skipet full-lastet, og det lykkes, takket være sterk akterlig vind, å gjennomføre rundturen på 19 døgn. Rederiet Kämpf har dermed nok en gang tydelig bevist at tysk havfiske, hva vågemot og teknisk formuenhet angår, står i særklasse.»

Finsk lovforslag om støtte til fiskerinæringen.

Av lovforslaget fremgår at det i Finland finnes ca. 12 000 yrkesfiskere, herav får 3 000 sin hovedinntekt fra fiske. I 1965 var den totale fiskefangsten ca. 73 millioner kilo. Av dette ble 83,5 prosent anvendt til menneskeføde og ca. 16,5 prosent til fôr. Samme år var importen ca. 80,6 millioner kilo til en verdi av rundt 47 millioner mark. Herav gikk 60,6 mill. kilo til en verdi av 23 mill. mark til dyrefôr.

På grunn av den senere års utvikling når det gjelder fangstmetoder og -redskaper og den dermed følgende kostnadsøkningen, mener regjeringen at det er nødvendig med økte statlige tiltak for å bedre grunnlaget for den finske fiskerinæringen.

På grunn av statsfinansenes vanskelige stilling foreligger det ikke forutsetninger for tilstrekkelige lån over statsbudsjettet. Hittil har staten støtte til fiskerinæringen gått ut på at staten har dekket en del av renteutgiften på banklån til anskaffelse av fiskeredskaper for yrkesfiskere.

Ifølge lovforslaget skal fiskerilån kunne bevilges til finansiering av anskaffelse og bygging av fiskefartøyer samt til anskaffelse av maskiner og utstyr. Slike lån skal bevilges bare til yrkesfiskere eller til slike som får sin vesentlige inntekt fra fiske og som på grunn av sin økonomiske stilling ansees å ha behov for slike lån.

Lånebetingelsene skal være spesielt fordelaktige. Tilbakebetalingstiden skal være inntil 20 år, varierende med hva lånet skal brukes til. Lånene skal bevilges av andelsbanker, sparebanker og forretningsbanker. De nærmere lånebetingelsene skal fastsettes av landbruksministeriet.

Som sikkerhet for lånet skal det stilles statsgaranti når de gjelder lån til anskaffelse av fiskefartøy eller dertil tilhørende motorer. Statsgarantien skal bevilges av landbruksministeriet. I forslaget er det anslått et tak på statsgarantien til sammenlagt høyst 5 millioner mark.

Intervju med fabrikksturperne «Warwick Bay» og «Dewonshire Bay's» reder.

«South African Shipping News and Fishing Industry Review» (januar-utgave) har intervjuet rederen til disse to fartøyer som er bygget i Norge, og skriver:

«I de tre siste måneder har to 170 fots fabrikksturperne — «Warwick Bay» og «Devonshire Bay» operert utfor Sørvest-Afrika og har landet sin fiskemel- og oljeproduksjon i Walvis Bay for skipning til europeiske markeder. De cies og drives av Fishing International Ltd, og er bygget av den norske Akersgruppens verft for kapital som for det meste ble reist på Bermuda.

Mannen bak prosjektet er Mr. A. Ellwood, administrerende direktør i rederiet. I et intervju kommenterer han aspekter ved bedriften. Han er for øvrig vel kjent blant sørafrikanske fiskerifolk og var tidligere knyttet til fiskeindustrien i Angola.

Spørsmål: «De skipet nylig Deres første

1 000 tonn fiskemel til Europa. Har foretaket vært en suksess til nå?»

Svar: «Våre fartøyer har i de siste måneder bevist at de er effektive maskiner for fangst av pilchard, og fabrikasjon av samme, til fiskemel og olje. Det har imidlertid vært nødvendig for oss å tilegne oss en ny fangstteknikk, for som De vet har båtene norske mannskaper og pilchard er noe ganske annet enn Nordsjøild. Den er uberegnelig, den er snar og den slås til siste stund.

Hva vi har gjort er å tilpasse den norske fiskeriteknikk og redskapsdesign til lokale fiskeriforhold. Våre norske fiskere har studert sørafrikanske fiskere i aksjon. De har sett at den sørafrikanske snurpemåte er en av de strieste og hurtigste fremgangsmåte i sitt slag i verden, og de er blitt forbauset over dens effektivitet.»

Spørsmål: «Et av hovedargumentene, som er blitt fremsatt til gunst for Deres lommefabrikkships-formel er at det vil produsere mel av ekstra høy kvalitet. De har nå hatt anledning til å analysere den første tids produksjon. Holder resultatene hva De krevet?»

Svar: «Over de første 1 000 tonn mel har analysen konstant vist 71,5 til 72,5 prosent protein med 6 til 6,5 prosent fett. Dessuten har melet hatt en lysere farge, hvilket kan påvirke avsetningsutsiktene. Det faktum at vårt mel har slikt et betydelig høyere proteininnhold enn normalt fiskemel betyr at salgsprisen ligger omtrent 10 prosent høyere, når produktet selges på basis av antall proteinenheter.»

Spørsmål: «Som De sannsynligvis vet er antioksidanter blitt brukt med betydelig suksess for å forebygge truselen om spontan varmetvikling i fiskemel om bord i de to sørafrikanske fabrikkskipene. Det blir også påstått at de tilfører melet en høyere ernæringsverdi ved å stanse oksideringen av gjenblitt fett (residual oil). Har De eksperimentert med en liknende fremgangsmåte om bord i Deres skip?»

Svar: «Et gledelig trekk ved driften til nå er at vi ikke har hatt noe varme-problem trass i at ingen antioksidanter er blitt brukt. Vårt edelige mål er å omsette vårt fiskemel som fiskepulver til menneskelig konsum i underutviklede land, og hvis vi har hellet med oss, vil det åpne opp for virkelig ubegrensede markeder.

Ved en anledning, da vi fisket sild i Nordsjøen, laget vi en del fiskekaker av vårt fiskemel som et forsøk, og det var vanskelig å kjenne forskjell på disse kakene og de som var laget av fersk sild.»

Spørsmål: «Har De planer om å bli værende permanent utfor Sørvest-Afrika?»

Svar: «Jeg mener at fangst og tilvirkingsskip, som våre, har en rolle å spille i utviklingen av Sør- og Sørvest-Afrikas fiskerinæring, og jeg håper med tiden at det vil bli mulig for oss å samarbeide med den lokale industri. Dette er ikke et midlertidig eller et døgnflue-foretakende, og der er visse viktige poenger til gunst for vår prosjekttype, som bør appellere til en teknisk høytstående industri som Sør-Afrikas.»

Spørsmål: «Vil De nevne hvilke hovedfordeler De mener å ha?»

Svar: «Deres lokale treskip har stadig økt i pris inntil de nå koster godt Rand 120 000 hver fullt utrustet. Likevel har dere fortsatt et fartøy med begrenset rekkevidde, varighet og fangstevne, som har moderat rom-kubikk og som må føre fangsten tilbake til en landfast fabrikk for tilvirking. Dessuten har disse båtene bare en begrenset levetid og vil oftest kreve atskillig vedlikehold straks de blir et par år gamle.

Vår fartøytype kan på sin side operere over utstrakte perioder hvor som helst fisket tilsier det, kan ta fatt med en forholdsvis stor forekomst og tilvirke sin egen fangst, mens den er virkelig fersk. Mannskapsbequemmelighetene under fiske over lengre tid er langt bedre enn de som kan skaffes i et mindre skrog.

Vi kan fange og tilvirke 150 tonn fisk pr. døgn med et mannskap på 19, men da vi arbeider som et utenlandsk selskap har våre kostnader tendens til å bli høye. Det meste av våre inntekter til dags dato er blitt brukt i Sørvest-Afrika på skipning, olje, forsyninger og reparasjoner og dette har resultert i netto vinning i utenlandsk valuta for Sør-Afrika. Noe av pengene har gått til konstruksjon og forarbeiding av nye nøter, hvori innvundne erfaringer er blitt inkorporert.»

Spørsmål: «Hvilken slags forbindelse har De til nå opprettet med den lokale fiskerinæring?»

«Svar: «Utmerket, så langt den rekker. Sørvestafrikanske fiskere har vært om bord i våre skip i Walvis Bay, og skjønt de stilet seg meget skeptisk til å begynne med, har de senere hen fisket på siden av oss utfor 12-milsgrensen og de synes nå å betrakte vår type fartøy som fremtidens fangstskip. De innser at vår formular gir lenger fisketid, bedre forhold på lengre turer og bringer mer fisk innen rekkevidde.

Når alt kommer til alt er fisk 80 prosent vann. Hvorfor slepe vannet med seg i land?»

LODDEUNDERSØKELSER MED F/F «JOHAN HJORT» I BARENTSHAVET I TIDEN 21. OKTOBER TIL 22. NOVEMBER 1968

[Investigations on capelin in the Barents Sea October 21 — November 22, 1968]

AV
TERJE MONSTAD
Fiskeridirektoratets Havforskningsinstitutt

INNLEDNING

Undersøkelsene hadde til hovedformål å kartlegge den modnende loddens utbredelse og mengde i Barentshavet og å gi kjennskap til dens sammensetning med hensyn til kjønn, alder og lengde. For videre å øke kjennskapet til loddens økologi skulle det foretas målinger så vel av temperatur som lysforhold.

Fra Havforskningsinstituttet deltok S. Agdestein, O. Chruickshank, S. Lygren, T. Monstad (toktleder), H. E. Olsen, A. Romslo og G. Sangolt.

F/F «Johan Hjort» gikk fra Bergen den 21. oktober, og undersøkelsene ble avsluttet i Tromsø den 22. november.

På turen nordover var det lagt inn en del fiskeforsøk, og det ble i den forbindelse tatt 4 bunntålltrekk på Storegga og Haltenbanken. Loddeundersøkelsene tok til utenfor Vest-Finnmark den 26. oktober.

Til innsamling av loddemateriale ble det brukt en bunntåll med innlagt finmasket nett, en fire dørs pelagisk trål, en «Abraham Midwatertrawl» og en 3' «Isaacs-Kidd Midwatertrawl».

Den hydrografiske situasjon ble kartlagt ved hjelp

av ett snitt fra Fugløya til Bjørnøya, ett snitt fra Vardø til N 73° 57', Ø 31° 13' og ved et nett av bathytermografstasjoner.

De akustiske instrumentene ble brukt på følgende måte: 11 kHz-loddet ble kjørt som asdic, 30 kHz-loddet som «bunntåll» med mottakerstyrke — 21 db, full effekt, smal stråle, båndvidde 1000 Hz og pulslengde 1,4 m/s. EH-loddet ble kjørt på skala 0—250 m, styrke 5, full effekt og pulslengde 1,4 m/s.

På stasjoner med lodderegistreringer ble det foruten fiskeforsøk foretatt målinger av lysmengden i luften med Luxmeter, samtidig som vannets gjennomsjennelighet ble målt med Secchiskive. Hensikten var å finne en eventuell korrelasjon mellom registreringsstype, registreringsdyp og lysforhold.

Fig. 1 viser de utgatte kursen, trållstasjoner og hydrografiske stasjoner. På grunnlag av resultatene av registreringene og loddefangstene ble det undersøkte havområde delt inn i mindre områder som også er vist på figuren.

RESULTATER OG KONKLUSJON

Tidligere års undersøkelser har vist at det på denne årstid vanligvis står voksen lodde i bakkekanten mellom Bjørnøya og Hopen, på Sentralbanken og på Storbanken. På grunn av uvanlige isforhold i år fikk en imidlertid ikke undersøkt noen havområder nord for 74° N. Det viste seg senere på toktet at isgrensen stort sett gikk langs denne breddegrad, iallfall mellom Bjørnøya og Ø 38°. Undersøkelsene ble derfor lagt til det tilgjengelige havområdet mellom iskanten og Finnmarkskysten.

Dårlige værforhold gjorde at en ikke fikk nyttede de akustiske instrumentene fullt ut, og heller ikke foreta trållforsøk når en ønsket det.

Fra Bjørnøya værstasjon fikk en opplyst at det fra 4. oktober til 6. november hadde blåst vedvarende nordøstlig vind med varierende styrke på Bjørnøya. Dette må ha vært en medvirkende årsak til at iskanten var så tett og sammenhengende og at den lå såpass langt syd på denne årstid.

Temperaturen i Barentshavet i oktober—november var i visse områder forskjellig fra samme periode

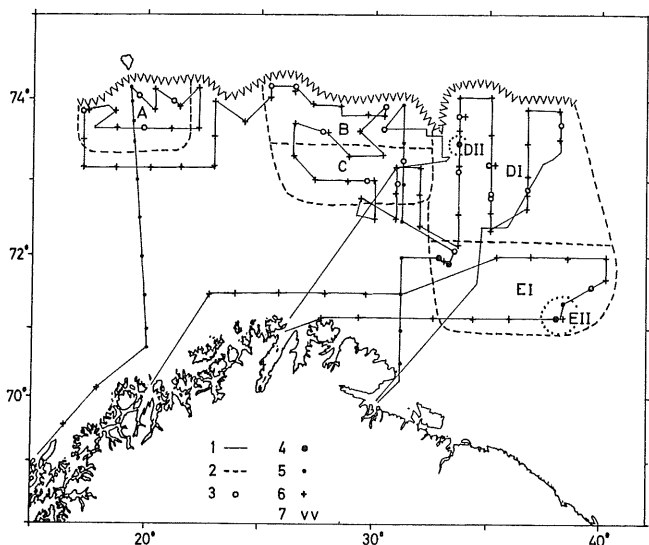


Fig. 1. Utgatte kursen, stasjonsnett og områder. F/F «Johan Hjort» 26. oktober — 21. november 1968. 1) kurs, 2) områdegrens, 3) pelagisk trål st., 4) bunntåll st., 5) hydrografisk st., 6) bathy st., 7) isgrense.

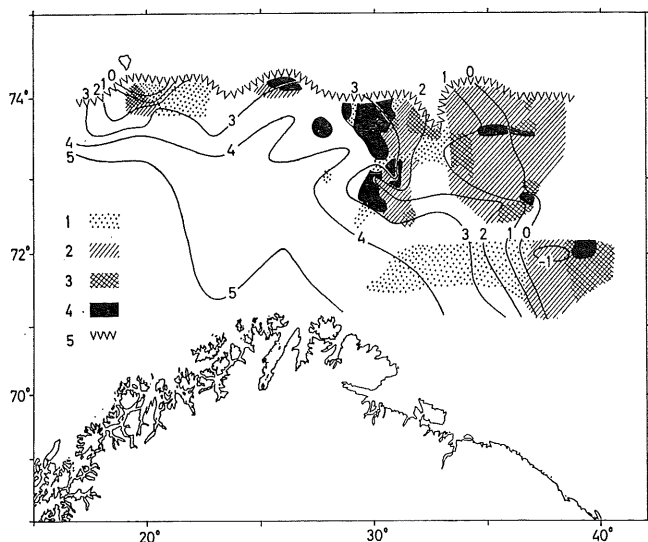


Fig. 2. Temperatur i 5 m og lodderegistreringer med F/F «Johan Hjort» i tiden 26. oktober — 21. november 1968. Forekomster: 1) meget spredte, 2) spredte, 3) gode, 4) meget gode, 5) isgrense.

i fjor. Syd av Sentralbanken var temperaturen i 50 m mellom $\pm 0,2^{\circ}$ og $\pm 0,9^{\circ}$ C, mens den i 1967 var mellom $+ 2^{\circ}$ og $+ 3^{\circ}$ C.

Fig. 2 viser isgrensen og temperaturen i 50 m i den undersøkte del av Barentshavet. Temperaturfordelingen i et snitt fra Vardø til posisjon N $73^{\circ} 57'$, Ø $31^{\circ} 13'$ er vist i Fig. 3. Ved kysten var temperaturen i Vest-Finnmark mellom $+ 6$ og $+ 7^{\circ}$ C, mens den i Øst-Finnmark var omkring $+ 4,5^{\circ}$ C.

Den første del av toktet ble lagt til områdene ved Bjørnøya. Der ble det bare registrert forekomster av unglodde, og en kom ikke i kontakt med den voksne lodden som sist sommer var gjenstand for snurpefisket i disse områder. De første registreringer og den første fangst hvor voksen lodde var iblandet, var i

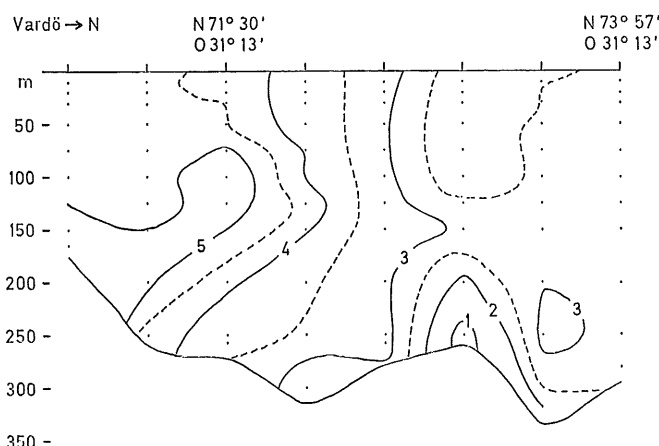


Fig. 3. Temperaturfordeling i vertikalsnitt, Vardø — N $73^{\circ} 57'$ O $31^{\circ} 13'$, 11.—14. november 1968.

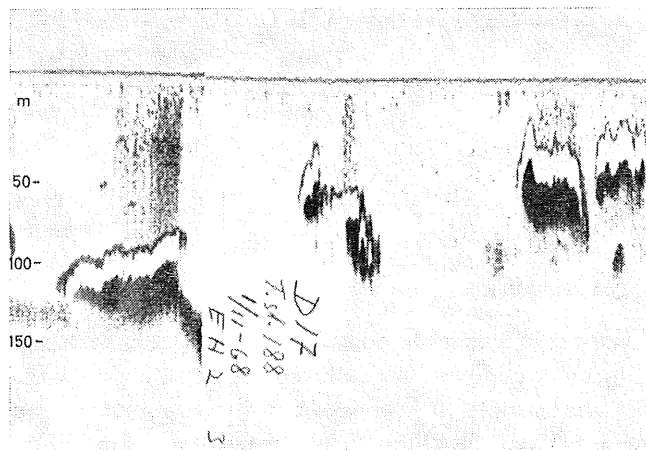


Fig. 4. Foto av lodderegistreringer fra trålstasjon i område B, 1. november 1968. Pos. N $74^{\circ} 10'$ O $25^{\circ} 24'$. Fart 2,5 knop. EH—2 lodd, styrke 5, 1/1 effekt og pulslengde 0,8 m/s.

posisjon N $74^{\circ} 10'$ og Ø $25^{\circ} 24'$ (Fig. 4). I dette området som lå helt opp til iskanten, opptrådte den i stimer på dyp fra 20 til 150 meter. Både over og under disse stimerne hadde en også lodde. Den ble her registrert som et sammenhengende diffust belte, og sto helt ned til ca. 200 meter. De øvre registreringene som gikk helt opp til overflaten, var forårsaket av maneter og annet plankton og unglodde.

På Fig. 2 er også loddens utbredelse tegnet inn. Det er en blanding av ung og voksen, da det ikke alltid lot seg gjøre å skille de forskjellige årsklasser fra hverandre på grunnlag av registreringene. De fleste forekomstene ble registrert i temperaturer på omkring $+ 3,5^{\circ}$ C eller kaldere. Det var en klar sammenheng mellom temperaturfall og registrering av lodde.

På yngeltoktet i august—september registrerte F/F «Johan Hjort» gode loddeforekomster i bakkekanten fra Hopen og sydover mot Bjørnøya. Det er ikke mulig å si om denne lodden fremdeles var i dette området, men det er sannsynlig at de registreringene en nå hadde i område B sto i forbindelse med loddeforekomster under isen.

I områder lenger øst hadde en hyppige registreringer av lodde. Den ble registrert både som stimer og slør og opptrådte i alle dyp fra overflaten til bunnen. Prøvene som ble samlet inn, viste at unglodden dominerte i områdene. Yngelforekomster ble registrert omtrent uten avbrudd gjennom hele toktet, noe som stemmer godt med det resultatet en kom frem til under yngeltoktet i august—september. Den 1 år gamle lodden opptrådte mer samlet i områder og ble ofte funnet i vann med negativ temperatur.

Øst for Ø 34° ble det registrert et tett slør like

Tabell 1. *Kjønnsmodning og aldersfordeling i prøver av lodde oktober—november 1968.*

Posisjon		Område	Trålttype	Antall i prøven	Kjønn og modning	% modnende og umoden, områdevis	Aldersfordeling (%)					
Br. N	L. Ø						0+	1+	2+	3+	4+	
74°16'	19°28'	A	Pel.	205	♂+♀ Umoden	100	100					
74°10'	25°24'	B	Pel.	510	♂ Modnende	5,5			100			
73°55'	30°22'				♀ Modnende	1,2				100		
73°37'	27°52'				♂+♀ Umoden	93,3	18,5	64,1	17,2	0,5		
73°00'	29°45'	C	Pel.	629	♂+♀ Umoden	100	0,9	99,1				
73°01'	31°00'				♂ Modnende	63,3				20,3	78,3	1,5
73°17'	31°13'				♀ Modnende	33,0				19,5	77,8	2,8
73°25'	33°40'	DI	Bunn.	109	♂+♀ Umoden	3,7			100			
73°08'	33°40'	DII	Pel.	720	♂ Modnende	0,2					100	
72°50'	35°05'				♀ Modnende	0,2				100		
72°50'	35°05'				♂+♀ Umoden	99,6	4,2	95,3	0,4			
72°05'	33°34'	EI	Pel.	43	♂+♀ Umoden	100	30,2	69,8				
71°35'	39°32'											
71°10'	38°00'	EII	Bunn.	26	♂ Modnende	80,8					95,2	4,8
					♀ Modnende	19,2			20,0	80,0		

ved og til dels noe over bunnen. Dette sløret viste seg å skyldes forekomster av polartorsk, reker og voksen modnende lodde. Det dekket et ganske stort havområde, og selv om det også var forårsaket av andre arter, representerte det likevel gode forekomster av voksen lodde.

Et bunntråltrekk nord av Thor Iversenbanken på 280 m dyp, område DI, ga en fangst på 1/2 hl modnende lodde. (Fig. 1). På Tidleybanken, område EI, hvor det var gode torskeregistreringer, ble det tatt to trekk med bunntrål uten at en fikk lodde. Mageprøver av torsken i fangstene besto imidlertid hovedsakelig av 2 og 3 år gammel lodde som var modnende. I samme posisjon ble det tatt et trekk med pelagisk trål gjennom «gode» loddestimer, men dette ga bare fangst av yngel og 1-åringer. Den sydligste registreringen av voksen lodde var i posisjon N 71° 10' mellom Ø 37° og Ø 38°.

Aldersfordelingen av lodde fanget i de forskjellige områdene og forholdet mellom umoden og modnende fisk er vist i Tabell 1. Den umodne lodden dominerer. Bare i to områder, nemlig områdene DI og E II (Fig. 1) hvor det ble brukt bunntrål, fikk en moden lodde av betydning. Bunntemperaturene var henholdsvis + 0,2° og ÷ 1,2° C.

I område E II var lodden noe større i gjennomsnitt enn i området DI (Fig. 5). Innslaget av 2-

åringer var nemlig større i DI, og det opptrådte flere hunner i fangstene. En fant også noen få 2 år gammel fisk som ennå ikke var begynt å modne. I område B var det både 2 og 3 år gammel lodde som fremdeles var umoden, og disse vil ikke bli gyte-modne i 1969.

Den 1 år gamle fisken viste ikke noen vesentlig størrelsesforskjell i de forskjellige områdene. Den ble registrert i store mengder, sto høyere oppe i sjøen enn den eldre fisken og ble bare fanget med pelagisk trål.

Den største lodden holdt seg lengst øst og sør (Fig. 5 og Tabell 1). Av denne voksne lodden var 3-åringene i klart flertall, noe som indikerer at i alle fall i begynnelsen av gytesesongen 1969 ved Øst-Finnmark vil loddebestanden være dominert av 1965-årsklassen. Dette vil bety stor massedød da det helst er 4-åringer og eldre fisk som dør etter gytingen (PROKHOROV 1965). Prøvene viser også at det vil komme inn til kysten en del 5-åringer som skal gyte. Dette er rester av den rike 1964-årsklassen som gjorde seg sterkt gjeldende i gytebestanden både i fjor og i år og var gjenstand for oppfisket rekordkvantum begge disse år.

Den modnende lodden oppholdt seg fremdeles i forholdsvis kaldt vann, og den hadde intet mageinnhold. Etter russiske observasjoner beiter lodden

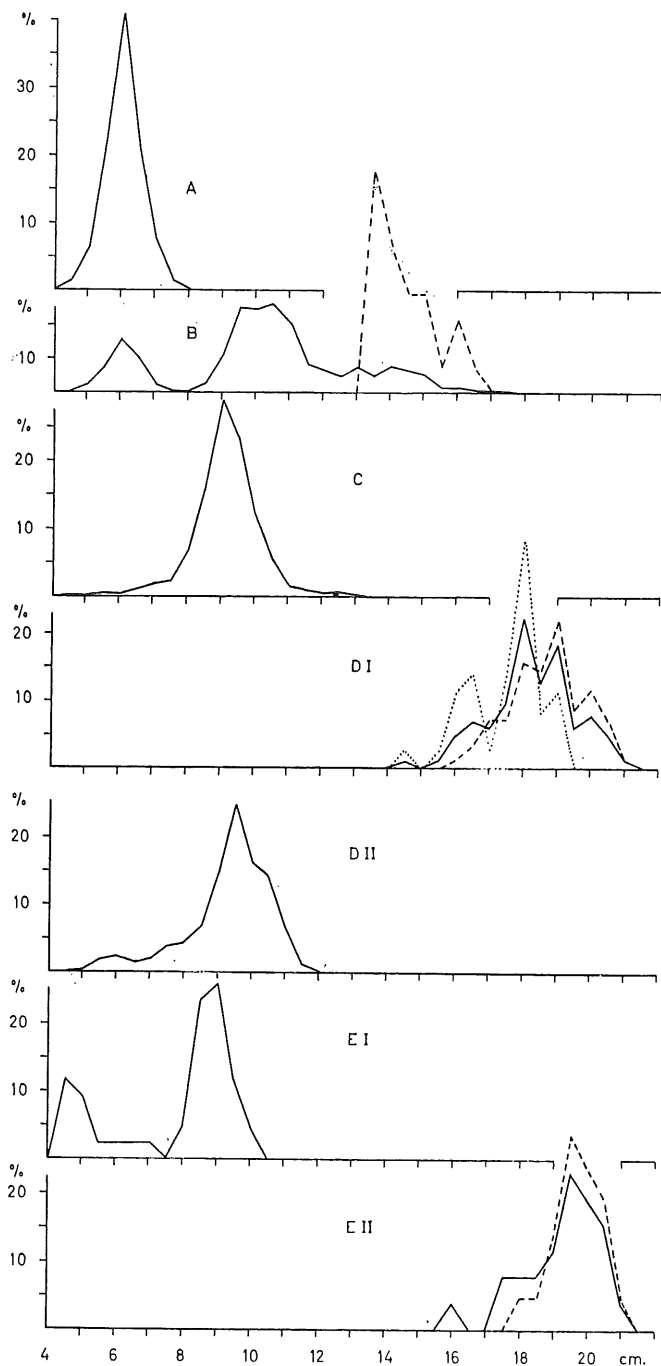


Fig. 5. Lengdefordeling av modnende og umoden lodde i forskjellige områder, oktober–november 1968. Hel strek: umoden lodde samfengt, stiplet strek: modnende fakslodde, prikket strek: modnende sillodde. I område B og E II var bare få sillodder modnende. Se for øvrig Tabell 1.

hovedsakelig i sommermånedene. Den slutter forholdsvis brått å beite henimot november, og i tiden frem til februar spiser den praktisk talt ingen ting. Deretter har den en kort beiteperiode umiddelbart før gytingen, og slutter av under selve gytingen. Utgytt lodde tar så opp igjen beitingen, og slik lodde er funnet på vandring fra kysten med mageinnhold

bestående blant annet av lodderogn (PROKHOROV 1965).

Beitende lodde ble for øvrig påvist i september på Sentralbanken av F/F «Johan Hjort». En del av denne lodden var allerede da begynt å modne, og praktisk talt alle hadde fulle mager.

Analyser av lodde fra område D I viste et fettinnhold på 20,9 % og en gjennomsnittsvekt på 40 g. Denne lodden var tatt med bunnrål og besto av 2, 3 og 4 år gammel fisk. Av denne prøven var 96,3 % kommet i gang med modningen mens resten som besto av 2-åringer, ikke vil komme til kysten i 1969. I område B var fettprosenten nede i 12,3 og gjennomsnittsvekten nede i 20 g. Her utgjorde den modnende lodden bare 6,7 % av hele prøven, og resten besto for det meste av 1-åringer.

På dette toktet ble et for lite havområde undersøkt til at noe sikkert kan sies om mengden som vil gyte i 1969. I oktober–november sto det lodde forholdsvis langt syd, men det er mest sannsynlig at hovedtyngden sto lenger nord og under isen.

Ved et tidlig innsig har det før vist seg at fisket likevel foregår frem til begynnelsen av april, og det fiskes da gjerne også langs hele Finnmarkskysten. Et tidlig innsig betyr også at gytingen foregår over et større område, og dette kan være gunstig for dannelsen av en ny rik årsklasse.

Gytingen de siste årene har gitt forholdsvis rike årsklasser lodde. De mengdene av yngel og 1 år gammel fisk en var i kontakt med på dette toktet, tyder på at 1967 og 1968-årsklassene vil være grunnlag for et rikt fiske de nærmeste 3 til 4 år. Til sommeren vil mye av denne unglodden sammen med voksen lodde, være gjenstand for et eventuelt havfiske.

SUMMARY

1. The icefringe in the Barents Sea was in October–November as far south as to N 74° between Bear Island and 38°, and the sea temperature was in some areas lower than in 1967. South of Central Elevation in a depth of 50 meters, it was nearly 3° C lower.
2. Capelin were located in water of temperature about + 3,5° C and colder.
3. The 1967 year-class made up the majority of the capelin catches in the investigated area.
4. Among the adult capelin, which had started maturing, the 3 year old fish dominated. The spawning stock of 1969 are therefore expected to consist mostly of the 1965 year-class. A great

number of this capelin will die after the spawning.

5. Some 5 year old fish are also expected in the landings.
6. The 1 year old capelin were distributed from the surface to the bottom.
7. The adult fish mostly was found near the bottom.
8. The capelin was registered as a scattered layer made up also of polar cod and shrimps.
9. In one area the fat content of the capelin was 20.9%. The stomachs were empty.
10. Maturing capelin were in November caught and

registered near the bottom as far south as N 71° 10' between E 37° and E 38°. The temperature at the bottom was here \div 1.2° C.

11. An early landing of the capelin might give rise to a new rich year class due to a longer spawning period over a larger area.

LITTERATUR

- PROKHOROV, V. S. 1965. Ecology of the Barents Sea capelin (*Mallotus villosus villosus* (Müller)) and prospects for its commercial utilization. Overs. fra russ. 1967. *Fish. Res. Bd. Cand. Trans. Ser. No. 813*: 73, 76 [Mimeo].

Norges utførsel av sjøprodukter fra 1. januar til 8. februar og uken som endte 8. februar 1969. Tonn.

166

TOLLSTEDER	Fersk storsild	Fersk vårsild	Fersk sild og brisling ellers	Fersk sild og brisling i alt	Fersk laks	Fersk kveite	Fersk rødspette	Fersk hyse	Fersk torsk	Fersk lyr og sei	Fersk lange	Fersk makrell	Fersk makrellstørje	Fersk pigghå	Fersk håbrann	Fersk skate og rokke	Fersk ål	Annen fersk fisk	Fersk fisk i alt	Frossen storsild	Frossen vårsild
	1101	1102	1103	11	1201	1202	1203	1204	1205	1206	1207	1208	1209	1210	1211	1212	1213	1214	12	1301	1302
	Stat. nr. 0301. 151	Stat. nr. 0301. 152	Stat. nr. 0301. 153-159	Stat. nr. 0301. 151-159	Stat. nr. 0301. 110	Stat. nr. 0301. 131	Stat. nr. 0301. 132	Stat. nr. 0301. 142	Stat. nr. 0301. 143	Stat. nr. 0301. 144-155	Stat. nr. 0301. 147	Stat. nr. 0301. 181	Stat. nr. 0301. 182	Stat. nr. 0301. 185	Stat. nr. 0301. 186	Stat. nr. 0301. 187	Stat. nr. 0301. 191	Stat. nr. 0301. 199	Stat. nr. 0301.	Stat. nr. 0301. 351	Stat. nr. 0301. 352
06 Oslo	—	—	—	—	—	2	1	—	—	—	—	—	—	—	—	—	—	—	3	—	—
27 Kristiansand	—	—	—	—	—	—	—	4	—	—	—	—	—	—	—	—	—	—	44	—	—
31 Egersund	—	—	81	81	—	—	—	—	—	—	—	26	—	2	—	1	—	11	—	—	—
33 Stavanger	—	—	196	196	—	1	1	—	—	4	—	6	—	34	—	2	—	10	59	—	—
35 Kopervik	—	—	92	92	—	—	—	—	—	—	—	—	—	1	—	1	—	—	1	—	—
36 Haugesund	—	—	414	414	—	—	—	—	—	4	—	—	—	9	—	—	—	2	15	—	—
38 Bergen	—	—	520	520	—	1	5	49	93	18	—	—	—	110	—	2	1	10	288	148	—
39 Florø	—	—	—	—	—	—	—	—	—	—	—	—	—	—	—	—	—	—	—	—	—
40 Ålesund	—	—	—	—	—	2	2	19	84	44	—	—	—	—	—	—	—	—	173	—	—
41 Molde	—	—	—	—	—	—	—	2	1	—	—	—	—	—	—	—	—	—	—	—	—
42 Kristiansund	—	—	—	—	—	—	—	2	1	—	—	—	—	—	—	1	—	—	4	—	—
43 Trondheim	—	—	—	—	—	49	5	182	11	2	—	—	—	—	—	—	—	2	252	—	—
51 Bodø	—	—	—	—	—	7	—	—	—	—	—	—	—	—	—	—	—	—	7	—	—
53 Svølvær	—	—	—	—	—	1	17	—	—	—	—	—	—	—	—	—	—	—	18	—	—
55 Tromsø	—	—	—	—	—	4	—	43	1	—	—	—	—	—	—	—	—	—	49	—	—
56 Hammerfest	—	—	—	—	—	4	—	1	—	—	—	—	—	—	—	—	—	1	5	—	—
57 Vadsø	—	—	—	—	—	—	—	—	3	—	—	—	—	—	—	—	—	—	3	—	—
58 Vardø	—	—	—	—	—	—	6	11	1	—	—	—	—	—	—	—	—	—	18	—	—
61 Måløy	—	—	—	—	—	1	—	—	1	12	—	—	—	546	1	1	—	3	565	—	—
64 Andre	—	—	390	390	—	7	—	—	—	2	2	3	1	20	—	—	—	5	40	—	—
I alt	—	—	1 693	1 693	—	79	37	311	196	84	2	35	1	733	2	10	2	54	1 545	148	—
I uken	—	—	55	55	—	15	10	30	7	2	—	9	—	106	—	1	—	11	191	14	—

MERK: På grunn av avrunding av tallene til nærmeste hele tonn vil summen av utførselen over de enkelte tollsteder ikke alltid stemme med tallene for «i alt». Av samme grunn vil summen av utførselen av de spesifiserte vareslag over et tollsted heller ikke alltid stemme med tallene for utførselen i alt av vedkommende varegruppe over tollstedet.

F. G. nr. 10, 6. mars 1969

TOLLSTEDER	Frossen sild ellers og brisling	Frossen sild i alt	Rundfrossen laks	Rundfrossen kveite	Rundfrossen makrell	Rundfrossen makrellstørje	Rundfrossen pigghå	Rundfrossen håbrann	Annen rundfrossen fisk	Rundfrossen fisk i alt	Fersk el. kjølt filet, hyse 15×1	Fersk el. kjølt filet ellers 15×2	Frossen hysefilet	Frossen torskfilet	Frossen sei-filet	Frossen steinbit-filet	Frossen uer-filet	Frossen sild-filet	Frossen filet ellers	Frossen filet i alt	Saltet torskfilet i alt
	1303	13	1401	1402	1403	1404	1405	1406	1407	14	15×1	15×2	1601	1602	1603	1604	1605	1606	1607	16	17×1
	Stat. nr. 0301. 353-359	Stat. nr. 0301. 351-359	Stat. nr. 0301. 210	Stat. nr. 0301. 251	Stat. nr. 0301. 381	Stat. nr. 0301. 382	Stat. nr. 0301. 385	Stat. nr. 0301. 386	Stat. nr. 0301. 389	Stat. nr. 0301.	Stat. nr. 0301. 501	Stat. nr. 0301. 451, 459, 502-599	Stat. nr. 0301. 701	Stat. nr. 0301. 702	Stat. nr. 0301. 703	Stat. nr. 0301. 792	Stat. nr. 0301. 793	Stat. nr. 0301. 750	Stat. nr. 0301.	Stat. nr. 0302.	Stat. nr. 0302. 101-109
06 Oslo	—	—	1	1	—	—	—	—	4	6	—	—	—	2	1	—	—	—	—	3	4
27 Kristiansand	—	—	1	—	233	—	—	—	4	238	—	—	—	—	—	—	—	—	18	18	1
31 Egersund	—	—	—	—	143	—	—	—	—	143	—	—	—	—	—	—	—	—	—	—	—
33 Stavanger	—	—	—	—	79	—	8	—	2	90	—	—	—	—	—	—	—	—	—	—	—
35 Kopervik	25	25	—	—	112	—	4	—	—	116	—	—	—	—	86	—	—	5	—	5	—
36 Haugesund	—	—	—	—	—	—	—	—	9	9	—	—	—	—	—	—	—	—	—	86	—
38 Bergen	923	1 072	—	—	—	—	—	—	9	9	—	—	—	4	—	—	—	—	4	—	—
39 Florø	—	—	—	—	—	—	—	—	20	22	—	—	—	—	—	—	—	—	37	1 005	10
40 Ålesund	—	—	37	24	—	—	—	—	—	—	—	—	—	—	—	—	—	—	—	—	—
41 Molde	—	—	—	—	—	—	—	—	1	6	125	195	—	175	218	10	22	—	—	425	209
42 Kristiansund	—	—	—	—	—	—	—	—	—	—	—	—	—	—	10	—	—	—	10	—	—
43 Trondheim	—	—	—	—	—	—	—	—	1	—	—	—	—	—	—	—	—	—	—	—	—
51 Bodø	—	—	—	—	—	—	—	—	14	15	—	—	—	60	58	775	—	14	15	11	933
53 Svølvær	—	—	—	—	—	—	—	—	42	46	—	—	—	54	299	962	18	90	258	1 834	28
55 Tromsø	—	—	—	—	—	—	—	—	—	—	—	—	—	—	5	148	—	—	—	153	—
56 Hammerfest	—	—	12	3	—	—	—	—	60	60	—	—	181	437	205	1	1	—	5	829	84
57 Vadsø	—	—	—	—	—	—	—	—	92	108	3	1	523	727	161	5	140	—	157	1 712	302
58 Vardø	—	—	—	—	—	—	—	—	6	6	—	4	266	1 235	306	—	—	—	—	1 807	—
61 Måløy	4	4	—	1	110	—	213	5	13	342	—	—	374	647	53	3	—	—	29	1 105	—
64 Andre	83	83	—	1	300	1	10	—	—	312	—	2	5	3	65	—	—	—	—	73	—
I alt	1 036	1 184	53	33	997	1	259	11	434	1 788	3	63	2 132	5 001	2 042	49	245	20	515	10 004	977
I uken	—	14	1	8	175	—	60	1	109	354	—	22	206	856	397	16	15	2	108	1 600	246

TOLLSTEDER	Saltet storsild og vårsild 1801	Saltet banksild 1802	Saltet islandsild 1803	Saltet sild ellers 1804	Saltet sild i alt 18	Annen saltet fisk i alt 19×1	Tørrfisk torsk 19×2	Tørrfisk sei 19×3	Tørrfisk ellers 19×4	Klippfisk torsk 19×5	Klippfisk lange 19×6	Klippfisk ellers 19×7	Røykt sild 19×8	Hummer 20×1	Reker 20×2	Selolje, rå 20×3	Sild, olje, 20×4	Haitran og høgv. hold. tran, olje 2101	Medisintran 2103	Veterinærtran 2104
	Stat. nr. 0302. 201, 202	Stat. nr. 0302. 205	Stat. nr. 0302. 206	Stat. nr. 0302. 203, 204, 208, 209	Stat. nr. 0302. 201-206 208	Stat. nr. 0302. 301-303 309	Stat. nr. 0302. 403-406	Stat. nr. 0302. 407-408	Stat. nr. 0302. 401, 402,	Stat. nr. 0302. 503	Stat. nr. 0302. 505	Stat. nr. 0302. 501, 502, 504, 509	Stat. nr. 0302. 602	Stat. nr. 0303. 100	Stat. nr. 0303. 307, 308, 1605, 201, 203	Stat. nr. 1504. 259	Stat. nr. 1504. 401, 405	Stat. nr. 1504. 603	Stat. nr. 1504. 601	Stat. nr. 1504. 602
06 Oslo	—	—	—	2	2	1	—	—	—	—	—	—	—	1	2	1	—	30	5	197
27 Kristiansand	—	—	—	—	—	2	—	—	—	20	—	—	—	23	28	—	—	—	—	—
31 Egersund	—	—	—	—	—	—	—	—	—	—	—	—	—	—	8	—	496	—	—	—
33 Stavanger	—	3	—	—	3	—	—	—	—	—	—	—	—	11	45	—	543	—	—	—
35 Kopervik	—	—	—	—	—	—	—	—	—	—	—	—	—	—	1	—	—	—	—	—
36 Haugesund	—	36	146	6	188	71	—	—	—	—	—	—	—	—	—	—	—	—	—	—
38 Bergen	21	52	187	31	291	81	836	336	16	21	1	—	18	—	—	—	3 139	—	—	—
39 Florø	—	—	—	—	—	—	—	—	—	—	—	—	—	—	—	—	—	—	—	—
40 Ålesund	—	—	—	—	—	32	87	54	—	1 953	866	1 522	100	—	—	3	12	1 065	12	69
41 Molde	—	—	—	—	—	—	—	—	—	—	—	—	—	—	—	—	—	—	—	—
42 Kristiansund	—	—	—	—	—	—	69	127	32	391	143	246	—	—	—	—	—	—	—	—
43 Trondheim	—	—	1	75	76	1	12	54	—	—	—	—	—	—	—	—	—	—	—	—
51 Bodø	—	—	—	—	—	—	31	2	—	174	15	45	—	—	—	—	—	—	—	—
53 Svolvær	—	—	—	—	—	—	197	89	32	—	—	—	—	—	—	—	—	—	—	—
55 Tromsø	—	—	—	5	5	—	5	66	—	9	—	—	—	—	—	—	—	—	—	—
56 Hammerfest	—	—	—	—	—	—	192	121	20	—	—	—	—	—	—	—	—	—	—	—
57 Vadso	—	—	—	—	—	—	—	—	—	—	—	—	—	—	—	—	—	—	—	—
58 Vardø	—	—	—	—	—	—	—	—	—	—	—	—	—	—	—	—	—	—	—	—
61 Måløy	—	—	—	—	—	—	—	—	—	104	30	154	—	—	—	—	—	—	—	—
64 Andre	2	71	7	—	79	—	65	17	18	—	—	—	—	—	1	25	—	1 123	26	75
I alt	22	161	335	126	644	187	1 493	867	118	2 671	1 054	1 967	149	64	165	13	6 474	115	95	792
I uken	—	3	16	34	53	39	350	152	53	490	10	239	28	4	28	1	1 058	16	29	158

TOLLSTEDER	Industri-tran, bl. og avf. tran, olje 2105	Tran i alt 21	Raff. etc. sjødyr- og fiskeoljer 22×1	Hermetisk brisling 2301	Hermetisk småsild 2302	Kippers 2304	Annen sild hermetikk 2305	Melke 2306	Middgsehermetikk (inkl. herm. rogn) 2307	Annen fiskehermetikk 2308	Fiskehermetikk i alt 23	Andre fiskeprodukt. 24×1	Spesialbe-handlet sild 25×1	Sukkersaltet og annen salt rogn. 25×2	Skalldyr hermetikk 25×3	Sildemel 25×4	Fiskelevermel 25×5	Annet fiske-mel 25×6	Tang- og taremel 25×7	Rogn utjenlig til menneskeføde 25×8	Rå sel-skin 25×9
	Stat. nr. 1504. 902-903	Stat. nr. 1504.	Stat. nr. 1504. 908	Stat. nr. 1604. 111-113	Stat. nr. 1604. 114-119	Stat. nr. 1604. 201	Stat. nr. 1604. 205-209	Stat. nr. 1604. 701	Stat. nr. 1604. 602, 702	Stat. nr. 1604. 320-390 603,709	Stat. nr. 1604.	Stat. nr. 1604.909 510,590, 802,809	Stat. nr. 1604. 401-409 801,901	Stat. nr. 0302.700 1604. 606-609	Stat. nr. 1605 110-191 199	Stat. nr. 2301. 200	Stat. nr. 2301. 301	Stat. nr. 2301. 302	Stat. nr. 1405. 004	Stat. nr. 0515. 005	Stat. nr. 4301. 601-609
06 Oslo	214	446	—	—	5	—	11	—	10	7	33	7	—	—	1	—	—	—	—	—	6
27 Kristiansand	—	—	—	—	—	—	—	—	2	—	2	—	—	—	—	450	—	—	—	—	—
31 Egersund	—	—	—	—	—	—	—	—	—	—	—	—	—	—	—	2 013	—	—	—	—	—
33 Stavanger	—	—	—	278	858	85	18	1	18	73	1 331	—	9	—	10	20	—	—	20	—	—
35 Kopervik	—	—	—	—	—	—	—	—	—	—	—	—	—	—	—	1 254	52	—	26	—	—
36 Haugesund	—	—	—	2	11	4	—	—	—	—	18	—	59	—	—	12 639	—	—	—	—	—
38 Bergen	279	507	213	62	301	62	1	—	11	30	468	—	63	—	19	7 338	—	—	—	—	39
39 Florø	—	—	—	—	—	—	—	—	—	—	—	—	—	—	—	100	—	—	—	—	—
40 Ålesund	30	417	50	—	5	—	—	—	50	—	55	44	—	—	7	2 940	20	—	—	—	10
41 Molde	—	—	—	—	—	—	—	—	—	—	—	—	5	—	—	1 870	—	—	—	—	—
42 Kristiansund	71	125	—	—	53	1	—	—	—	—	54	6	—	—	10	4 567	—	433	1 049	—	—
43 Trondheim	—	—	—	—	42	—	—	—	15	1	58	43	—	—	1	65	—	20	534	—	—
51 Bodø	—	—	—	—	—	—	—	—	—	—	—	—	—	—	—	428	—	—	—	—	—
53 Svolvær	—	—	—	—	—	—	—	—	—	—	—	—	—	—	—	860	—	337	—	—	—
55 Tromsø	—	—	—	—	—	—	—	—	—	—	—	1	—	—	—	250	—	200	—	—	—
56 Hammerfest	—	—	—	—	—	—	—	—	—	5	5	69	—	—	—	2 166	—	—	—	—	—
57 Vadso	—	—	—	—	—	—	—	—	—	—	—	—	—	—	—	800	—	—	—	—	—
58 Vardø	—	—	—	—	—	—	—	—	—	—	—	—	—	—	—	838	—	—	—	—	—
61 Måløy	—	101	—	—	12	—	—	—	16	—	28	—	—	—	—	1 392	—	—	—	—	—
64 Andre	232	232	4	—	6	—	29	—	81	6	122	2	—	—	1	1 934	—	—	15	—	—
I alt	827	1 828	267	343	1 292	151	59	1	204	123	2 173	171	137	1	49	41 924	71	989	1 644	—	55
I uken	77	280	11	101	173	56	11	1	51	28	421	10	10	—	8	2 854	—	59	177	—	12

CLEMENT JOHNSEN A/S

med datterselskaper Bergen

Telegramadresse: Clement
Telefonsentral : 19 760
Telex nr. : 2264

Produksjon og eksport

Frossen filet. Frosne Reker. Tørrfisk.
Saltfisk. Klippfisk Tran og Rogn.

A/s Høvik & Øien

Trondheim

Omsetning av alle typer saltet sild, saltsildfilet,
laks, hundetørrfisk og lutfisk

Saltimport

Telf.: 075/22861-24780

Telegr.adr. «Arne»

Norges Makrellag S/L

Kristiansand S

Makrellfiskernes salgsorganisasjon

Sentralbord 24 160 — Telegramadresse: Norgesmakrel
Telex 6312

Eksport av fersk, frossen og saltet makrell

Dypfrossen makrellfilet i protangelé
Formel- og oljefabrikk

Feitsildfiskernes Salgslag

Telegramadresse: Sildkontoret

Hovedkontor:
TRONDHEIM

Hovedkontor:
HARSTAD

Telefoner:

Telefoner:

Sentralbord	22 069	Nyhetsjenersten	62 207
Direktør Nordheim	22 067	Kontorsjef O. Rørbakk ..	62 208
Salgsavdeling	22 084	Direktør Nordheim, pers..	62 209
		O. Rørbakk, privat	61 576

Distriktskontorer: Ålesund, Molde, Kristiansund N.,
Rørvik, Sandnessjøen, Tromsø, Honningsvåg, Vadsø

TEF fiskelanterner, klare, grønne,
røde med off. sertifikat

TEF ringnotsignaler, amber, god-
kjendt av Sjøfartsdirektoratet
Ringnotblinkere.

TRANBERGS ELEKTRISKE

FORR. A/S

Tel: 29 086

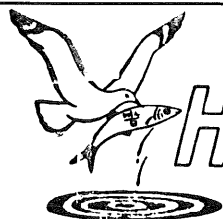
STAVANGER

Telegr.: Tranberg

BYGGING AV FISKE- OG FANGSTFARTØY

●
ALT I SKIPSREPARASJONER

●
VRIPROPELLERE FRA 300-20000 HK



HALLVARD LERØY A/S

SILD- OG FISK-EKSPORT

BERGEN, Norw. Bank: A.s Bergens Skillingsbank, Bergen

Telegramadresse: «Sildøy», Bergen
Telex: 2131

Telefoner:

Kontor

15 318 15 386

Lager

19 216

Privat: Hallvard Lerøy

56 763

— Elias Fjeldstad

33 229