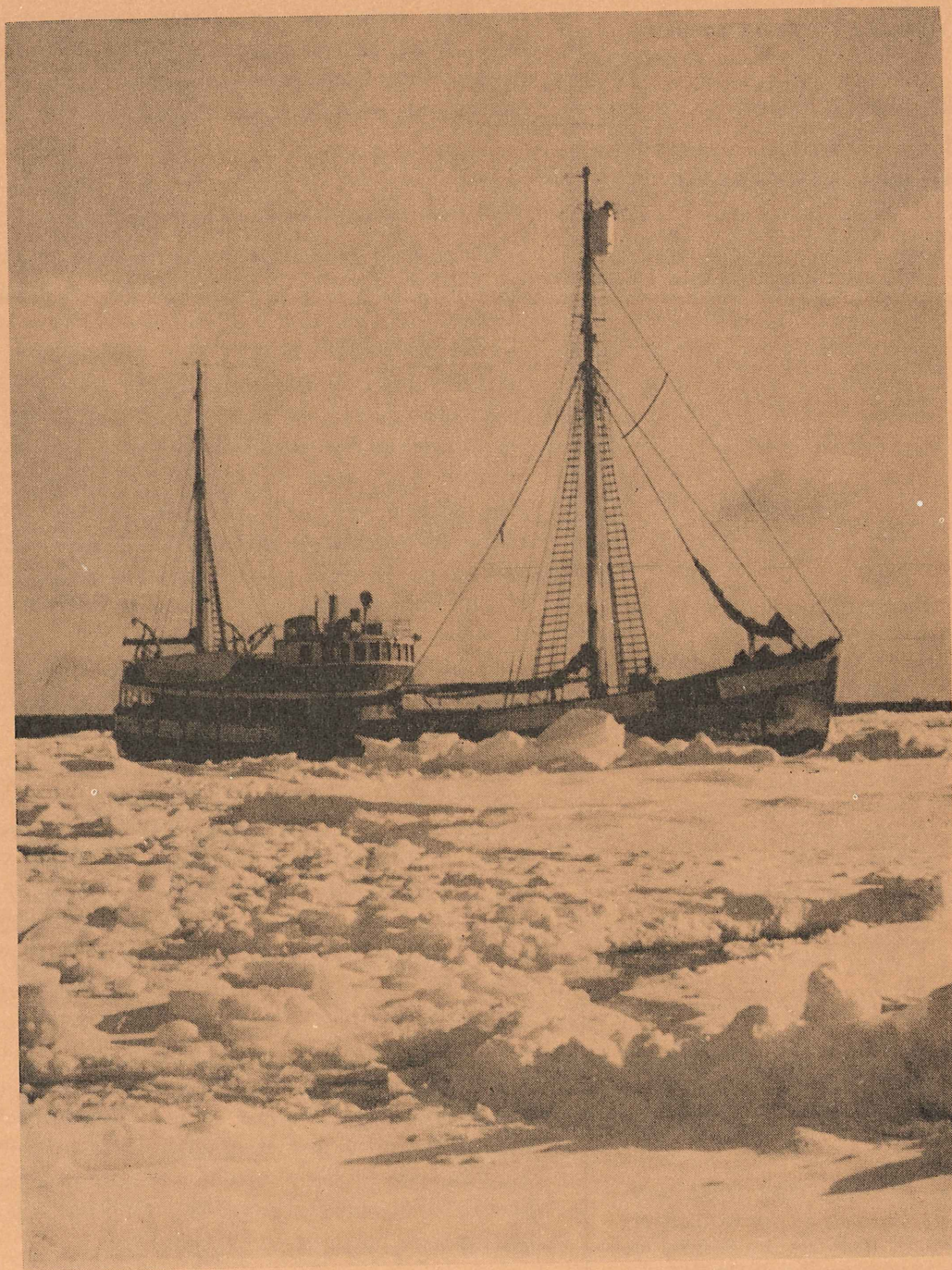


FISKETS GANG

UTGITT AV FISKERIDIREKTØREN, BERGEN



27. MARS 1969

13

AV INNHOLDET I DETTE NR.:

	Side
Beretning for 1968 fra fiskeriinspektøren i Troms.....	204
Innholdsfortegnelse første kvartal 1969.....	214

Ansvarlig utgiver:
FISKERIDIREKTØREN

Redaktør :
kontorsjef Håvard Angerman

FISKETS GANG's adresse :
Fiskeridirektoratet
Rådstuplass 10
Bergen
Telefon : 30 300

UTKOMMER HVER TORS DAG

Abonnement kan tegnes ved alle poststeder ved innbetaling av abonnementsbeløpet på postgiro-konto 69 181, eller på bankgirokonto 15 125/82 og 31 938/84 eller direkte i Fiskeridirektoratets kassakontor.

Abonnementsprisen på Fiskets Gang er kr. 25,00 pr. år. Til Danmark, Island og Sverige kr. 25,00 pr. år. Øvrige utland kr. 31,00 pr. år. Pristarif for annonser kan fåes ved henvendelse til Fiskets Gang.

VED ETTERTRYKK FRA FISKETS GANG MÅ
BLADET OPPGIS SOM KILDE

Fiskerioversikt for uken som endte 22. mars 1969.

Unntatt i de sørlige og sørvestlige farvann var værforholdene bra. I Finnmark er vårfisket begynt og gir bra utbytte med mange gode juksafangster. Skreifisket for Troms og Vesterålen er noe på retur, men det fiskes mere enn det ble gjort i fjor. Lofoten hadde sin beste uke i denne sesong. På Sunnmøre fikk en pent med torsk. De øvrige fiskerier går sin gang, tildels med bra utbytte sørover til og med Rogaland. Lenger sør var det en del værhemning. I den pelagiske sektor hadde en ingen nye vintersildfangster. I Nordsjøen ble det tatt litt makrell og sild. Loddefisket blir slakkere.

Fisk m.v. utenom sild, øyepål og lodde.

Uårfisket i Finnmark, hvori oppgaver for Hammerfest og Kjøllefjord ikke er med, ga ukefangst på 2 363 tonn torsk, 2 573 tonn fisk i alt, samt 14,7 tonn reke. I fjor i samme uke hadde en 2 662 tonn torsk, samlet fiskeutbytte på 2 914 tonn og 19,8 tonn reke. I årets fiske deltok det 488 båter med 1 586 mann, men heri er deltakelsen for de to ovennevnte steder ikke medregnet. Av fangsten i uken på 2 573 tonn ble 732 tonn tatt med trål, 281 tonn med garn og not, 216 tonn med line og 1 343 tonn med snøre. Av torsken ble det hengt 436 tonn, saltet 77 tonn, iset m. m. 16 tonn og filetert 1 834 tonn. Utenom torsk ble det landet 71,8 tonn hyse, 67,7 tonn sei, 2 tonn brosme, 3,9 tonn kveite, 48,6 tonn steinbit, 13,9 tonn uer og 0,8 tonn blåkveite. En hadde leverutbytte på 629 hl, tranutbytte på 206 hl og rognutbytte på 82 hl. Torsken er småfallen — av gjennomsnittsvekt 2 kilo.

Skreifisket og annet fiske: Skreifisket i Troms ga godt utbytte med i alt 1 421 tonn. Det fiskes bra med garn og juksa. I distriktet var ukefangstene disse: Skjervøy 25 tonn, Karlsøy 188 tonn, Tromsø 47 tonn, Tromsøysund 95 tonn, Hillesøy—Øyfjord 652 tonn, Berg—Torsken 413 tonn. I alt har fylket 11 500 tonn mot 11 345 tonn i fjor. Det er hengt 2 897 tonn, saltet 3 895 tonn, iset m. m. 334 tonn og filetert 4 374 tonn.

Av *annen fisk* hadde Troms i henhold til oppgave fra Fiskeriinspektøren 1 922,2 tonn sammenliknet med 711 tonn uken før. I partiet inngikk 1 224 tonn annen torsk, 85 tonn sei, 55 tonn brosme, 65,7 tonn hyse, 0,5 tonn kveite 325,3 tonn blåkveite, 20,4 tonn uer, 1,2 tonn steinbit, 9,9 tonn lange og 135,2 tonn reke.

Skreifisket for *Vesterålen—Yttersiden* er noe minkende i Vesterålen, hvor blant annet en del garnbåter fra Andøy

Fisk brakt i land i Finnmark i tiden 1. januar – 22. mars 1969.

Fiskesort	Mengde	Anvendt til					
		Ising og frysing		Salting	Henging	Hermetikk	Oppmåling
		Rund	Filet				
Skrei	² 14 799	1 305	10 721	1 638	1 135	—	—
Loddetorsk . .	² 2 363	16	1 834	77	436	—	—
Annen torsk . .	—	—	—	—	—	—	—
Hyse	2 648	448	2 171	2	27	—	—
Sei	1 343	13	1 216	30	84	—	—
Brosme	120	—	—	—	120	—	—
Kveite	31	31	—	—	—	—	—
Blåkveite . . .	55	55	—	—	—	—	—
Flyndre	3	3	—	—	—	—	—
Uer	153	153	—	—	—	—	—
Steinbit	82	82	—	—	—	—	—
Reke	138	138	—	—	—	—	—
Annen fisk . .	—	—	—	—	—	—	—
I alt	² 21 735	2 244	15 942	1 747	1 802	—	—
« pr. 23/3-68	16 986	2 170	11 107	2 276	1 432	—	1
« pr. 25/3-67	14 065	1 648	8 003	1 729	2 684	—	1

¹ Lever 4 098 hl. ² Rogn 281 hl. Tran 1 583 hl. ³ Tran 206 hl. Rogn 82 hl, hvorav saltet 60 hl, fersk 22 hl.

har lagt om til fiske med uergarn. Av skrei ble det tatt for Andøya 290 tonn, Øksnes 214 tonn, Bø 216 tonn, Borge 312 tonn og Gimsøy 74 tonn. Distriktet har i alt 12 034 tonn mot 7 759 tonn i fjor. Det er hengt 4 128 tonn, saltet 5 163 tonn, iset m. m. 409 tonn og filetert 2 334 tonn .

Lofotfisket foregikk under gode driftsforhold. De beste skreiforekomster og godt fiske hadde en fra Henningsværhavet østover til Kjeøyfeltet. I Vest-Lofoten er forekomstene små og fisket lite. Imidlertid tas det til dels bra garnfangster for yttersiden av Røst. Det opplyses at gyteprosessen ikke er begynt for alvor. Grunnet avtaksvanskene i Øst-Lofoten må mange båter ta den lange transport til Vest-Lofoten for å levere. Ukefangsten ble 5 861 tonn mot 5 359 tonn samme uke i fjor. I alt er det fisket 27 667 tonn mot 30 438 tonn og 17 087 tonn i 1968 og 1967 på denne tid. Det er hengt 16 855 tonn, saltet 7 524 tonn, iset m. m. 1 363 tonn og filetert 1 925 tonn mot i fjor henholdsvis: 16 353 — 11 146 — 1 730 — 1 209. Damptranpartiet utgjør 14 957 hl og rognpartiet 17 799 hl.

Sør for Lofoten hadde Helgeland 12 tonn, Vikna 87 tonn og Frøyaværene 36 tonn i ukefangst. På

Fisk brakt i land i Troms i tiden 1. januar – 22. mars 1969.

Fiskesort	Mengde	Anvendt til					
		Ising og frysing		Salting	Henging	Hermetikk	Dyrefor
		Rund	Filet				
Skrei	¹ 11 500	334	4 374	3 895	2 897	—	—
Annen torsk . .	5 605	519	3 253	1 303	530	—	—
Sei	715	—	617	4	94	—	—
Lange	51	—	—	51	—	—	—
Brosme	737	—	—	—	737	—	—
Hyse	1 681	221	1 416	—	44	—	—
Kveite	17	17	—	—	—	—	—
Blåkveite . . .	1 013	654	359	—	—	—	—
Flyndre	—	—	—	—	—	—	—
Uer	161	17	144	—	—	—	—
Steinbit	3	—	1	2	—	—	—
Annen	—	—	—	—	—	—	—
Reke	497	483	—	—	—	14	—
I alt	21 980	2 245	10 164	5 255	4 302	14	—
« pr. 23/3-68	15 851	1 061	4 637	7 153	2 962	38	—
« pr. 25/3-67	9 625	1 125	2 693	4 012	1 689	96	10

¹ Tran 3361 hl. Lever 2108 hl. Rogn 2745 hl, hvorav saltet 1179 hl, fersk 1566 hl.

Møre ble det tatt 490 tonn og i alt tatt 2 097 tonn mot 1 659 tonn i fjor. Det er hengt 1 tonn, saltet 358 tonn, iset m. m. 1 737 tonn (hvorav til hermetikk 726 tonn) samt filetert 1 tonn.

Det totale utbytte av Finnmarkstorsk og skrei har nådd 71 487 tonn mot 64 842 tonn i fjor og 41 271 tonn i 1967. Det er hengt 25 843 tonn, saltet 18 853 tonn, iset m. m. 5 483 tonn og filetert 21 308 tonn, produsert 28 107 hl damptran, saltet av rogn 2 374 hl, sukkersaltet 11 406 hl og annerledes benyttet 13 912 hl mot i fjor henholdsvis: 20 542 — 25 503 — 5 248 — 13 549 — 26 409 — 3 701 — 8 695 — 12 441.

I distriktet Sør-Helgeland—Sør-Trøndelag ble det i uken som endte 15. mars landet 426 tonn fisk, hvorav 295 tonn torsk, 114 tonn sei, 3 tonn lyr, 1 tonn lange, 3 tonn brosme, 3 tonn hyse, 3 tonn kveite, 2 tonn uer og 1 tonn annen fisk. Det foregår fremdeles en del storseifiske med garn på Haltenbanken. Herfra ble det i uken til 22. mars i distriktet landet 117 tonn storsei.

Levendefisk: I uken ble det fra Levendefisklagets distrikt tilført Trondheim 28 tonn levende torsk.

**Fisk brakt i land i Vesterålen – Nord-Helgeland i tiden
1. januar – 8. mars 1969.¹**

	Mengde	Anvendt til					
		Fersk	Fryst	Salt- ing	Heng- ing	Her- me- tikk	Opp- mal- ing
	tonn	tonn	tonn	tonn	tonn	tonn	tonn
Uken til 8/3 1969	4 440	165	747	817	2 697	—	14
I alt pr. 1/3 1969	30 754	2 493	7 542	10 554	9 991	—	174
I alt pr. 8/3 1969	35 194	2 658	8 289	11 371	12 688	—	188
I alt pr. 9/3 1968	33 233	1 843	5 725	15 090	10 482	—	93

¹ Ifølge oppgaver fra Råfisklaget, Svolvær.

² Dessuten av sjøltilvirket fisk: pr. $\frac{1}{3}$ 89 tonn tørrfisk, 116 tonn saltfisk. Pr. $\frac{2}{3}$ 115 tonn tørrfisk, 163 tonn saltfisk.

I Hordaland ble utbyttet av levende fisk 30,5 tonn fisk.

Møre og Romsdal: På Nordmøre ble det i uken til 22. mars landet 175 tonn fisk, hvorav 50 tonn torsk, 91 tonn sei, 2 tonn lyr, 4 tonn lange, 7 tonn brosme, 9 tonn hyse, 1 tonn kveite, 1 tonn flyndre, 1 tonn uer, 8 tonn hå og 1 tonn annen fisk. Om fisket i uken til 22. mars opplyses det at 33 trålfangster og en notfangst på 1 til 20 tonn, i alt på 330 tonn småsei, ble landet til hending og salting. Dessuten kom 10 Eggabåter inn med lange, brosme og annen fisk. De hadde i alt 50 tonn. Sunnmøre og Romsdal melder om ukefangst (ekskl. skrei) på 416 tonn, hvorav 260 tonn sei, 4 tonn lyr, 41 tonn lange, 11 tonn brosme, 61 tonn hyse, 1,5 tonn kveite, 34 tonn hå, 2,5 tonn skate og 1 tonn diverse fisk.

Sogn og Fjordane: Fisket var bra og samlet ukefangst ble på 913,4 tonn (hvorav 221,7 tonn torsk, 1,5 tonn sei, 11,8 tonn lange, 59,2 tonn brosme, 3,8 tonn hys, 6,3 tonn lyr, 1,5 tonn kveite, 0,9 tonn skate, 1 tonn kolmule, 0,1 tonn havål, 600 tonn pigghå og 5,5 tonn diverse fisk.

Hordaland: Ukefangsten, inkl. omtalte 30,5 tonn torsk, ble 142,5 tonn. Av død fisk ble det landet 8 tonn torsk, 7 tonn sei og lyr, 10 tonn lange og brosme, 80 tonn pigghå og 7 tonn diverse fisk. Av reke hadde en 1,5 tonn.

Rogaland: Værforholdene var mindre gode og

**Fisk brakt i land i området Sør-Helgeland – Sør-Trøndelag
i tiden 1. januar – 15. mars 1969.¹**

Fiskesort	Mengde	Anvendt til					Fiskemel og dyrefor
		Ising og fry- sing	Sal- ting	Hen- ging	Her- me- tikk		
	tonn	tonn	tonn	tonn	tonn	tonn	tonn
Skrei	—	—	—	—	—	—	—
Annen torsk ...	1 568	1 089	164	243	71	1	—
Sei	1 055	113	18	905	19	—	—
Lyr	22	21	—	1	—	—	—
Lange	30	—	26	4	—	—	—
Blålange	7	—	—	7	—	—	—
Brosme.....	110	1	1	107	1	—	—
Hyse.....	74	73	—	1	—	—	—
Kveite	48	48	—	—	—	—	—
Rødspette	8	8	—	—	—	—	—
Mareflyndre ...	5	5	—	—	—	—	—
Uer	21	21	—	—	—	—	—
Steinbit	1	1	—	—	—	—	—
Skate og rokke.	—	—	—	—	—	—	—
Håbrann	—	—	—	—	—	—	—
Pigghå	1	1	—	—	—	—	—
Makrellstørje ..	—	—	—	—	—	—	—
Annen fisk.....	6	6	—	—	—	—	—
I alt	² 2 956	1 387	209	1 268	91	1	—
« 16/3 1968	2 912	1 507	244	1 089	72	—	—
« 18/3 1967	2 798	1 471	163	1 132	28	4	—

¹ I følge oppgaver fra Norges Råfisklag, Trondheim.

² Lever 532 hl. Rogn 416 hl.

det ble landet bare 80 tonn kappet og 1½ tonn levende konsumfisk.

Skagerakkysten: Også her var fisket sterkt hemmet av kuling og landingene av fisk nådde bare 40 tonn.

Oslofjorden: Fjordfisk melder om fisketilgang på 29 tonn.

Makrell: Snurpere var i fangst i Nordsjøen — hovedsakelig i området Siraholet—Vikingbanken. Det ble sør for Stad landet 262 tonn til bedre anvendelser og landet nord for Stad 1 763 hl (158,6 tonn) til agn. Det ble dessuten levert 15 900 hl til mel og olje og partiet til denne anvendelse hittil i år har dermed nådd 216 954 hl.

Skalldyr: Det tas bra med sjøkreps i Fjordfisks distrikt, således i uken 1,5 tonn kokte og 6 tonn rå kreps. Av reke hadde Fjordfisk 6 tonn kokte og 2 tonn rå, Skagerakfisk 8 og 2 tonn, Rogaland Fiske-salslag 3 og 1 tonn. Enn videre hadde Hordaland 1,5 tonn reke, Troms 135,2 tonn og Finnmark 14,7 tonn.

Fisk brakt i land i Møre og Romsdal i tiden 1. januar – 15. mars 1969.¹

Fiskesort	Mengde	Anvendt til					Fiske- mel og dyre- for
		Ising og fry- sing	Sal- ting	Hen- ging	Her- me- tikk		
	tonn	tonn	tonn	tonn	tonn	tonn	
Skrei	¹ 607	828	285	1	493	—	
Annen torsk....	5 410	1 331	3 942	35	102	—	
Sei	6 387	1 626	3 862	767	132	—	
Lyr	17	17	—	—	—	—	
Lange	573	1	572	—	—	—	
Blålange	—	—	—	—	—	—	
Brosme	472	—	352	120	—	—	
Hyse	197	197	—	—	—	—	
Kveite	37	37	—	—	—	—	
Rødspette....	4	4	—	—	—	—	
Mareflyndre ...	—	—	—	—	—	—	
Ål	—	—	—	—	—	—	
Uer	18	18	—	—	—	—	
Steinbit	—	—	—	—	—	—	
Skate og rokke .	28	28	—	—	—	—	
Håbrann	—	—	—	—	—	—	
Pigghå	241	241	—	—	—	—	
Makrellstørje...	—	—	—	—	—	—	
Annen fisk	34	34	—	—	—	—	
Hummer	—	—	—	—	—	—	
Krabbe	—	—	—	—	—	—	
I alt	² 15 025	4 362	9 013	923	727	—	
Herav:							
Nordmøre	3 540	1 637	⁴ 1 233	663	7	—	
Sunnmøre og Romsdal	11 485	2 725	⁵ 7 780	260	720	—	
I alt 16/3 1968	11 494	3 003	7 016	503	855	117	
« 18/3 1967	15 079	4 051	8 884	1 630	514	—	

¹ Etter oppgaver fra Norges Råfisklag, Sunnmøre og Romsdal Fiskesalslag. Omfatter også fisk fra fjerne farvann. Saltfisk er omregnet til sløyd hodekappet vekt ved å øke saltfiskvekten med 72%. ² Lever 197 hl. ³ Tran 463 hl. Rogn 1090 hl, herav 157 hl saltet, 933 hl fersk. ⁴ Herav 408 t. saltfisk ∴ 702 t. råfisk. ⁵ Herav 2000 t. saltfisk, ∴ 3440 t. råfisk.

Sild, øyepål og lodde.

Fisket i Nordsjøen: Etter at vintersildfisket synes å være ebbet ut tar snurpere til å samles igjen i Nordsjøen, hvor det særlig på Vikingbanken har vært tatt litt makrell og sild. Av sild ble det i uken tatt 1 304 hl, hvorav 850 hl til frysing, 150 hl til hermetikk og 304 hl til mel. Makrellutbyttet er det redegjort for foran.

Fjordsild: Det ble tatt 34 tonn i Fjordfisk og 15

Fisk brakt i land i Sogn og Fjordane i tiden 1. januar – 15. mars 1969.¹

Fiskesort	I alt	Av dette til				
		Ising og frysing	salting	heng- ing	her- metikk	opp- maling
	tonn	tonn	tonn	tonn	tonn	tonn
Torsk	651	651	—	—	—	—
Sei	1 003	1 003	—	—	—	—
Lyr	74	74	—	—	—	—
Lange	191	—	191	—	—	—
Brosme	634	—	634	—	—	—
Hyse	18	18	—	—	—	—
Uer	—	—	—	—	—	—
Kveite	11	11	—	—	—	—
Rødspette ..	—	—	—	—	—	—
Skate	11	11	—	—	—	—
Pigghå	5 669	5 669	—	—	—	—
Ål	1	1	—	—	—	—
Havål	—	—	—	—	—	—
Hummer ...	2	2	—	—	—	—
Flyndre	17	17	—	—	—	—
Krabbe	—	—	—	—	—	—
Annen fisk ..	58	—	—	—	—	58
I alt	8 340	7 457	825	—	—	58
« pr. 16/3-68	4 871	3 465	1 278	128	—	—
« pr. 18/3-67	4 198	3 004	1 194	—	—	—

¹ Etter oppgave fra Sogn og Fjordane Fiskesalslag.

tonn i Skagerakfisks distrikt. Av dette ble 18,8 tonn iset for eksport og 30,2 tonn solgt fersk innenlands.

Øyepål: Det meldes om landinger sør for Stad på 1 754 hl, hvorav levert til mel og olje 1 658 hl og til fôr 96 hl. Nord for Stad ble landingene på 1 360 hl levert til mel.

Loddefisket: I uken ble det i området Kiberg—Tana tatt 389 340 hl lodde og på Senjafeltet tatt 33 800 hl. Fisket var en del mindre enn foregående ukes. I alt er det blitt levert 4 368 510 hl lodde til melfabrikkene. I fjor pr. 23. mars var det levert 2 879 000 hl.

Summary.

The weather conditions were good during the week ending March 22nd, except off the south west coast.

The fisheries for Finnmark, cod and spawning cod, continue to be good. This week 11 377 tons were landed and the total amounts to 71 487 tons compared with 64 842 tons correspondingly in 1968 and 41 271

Fisket etter sild og industrifisk samt brisling og makrell i uken 15/3—23/3 og pr. 23/3 1969.

	I uken	I alt	Brukt til							
			Fersk, ising		Frysing		Salting	Hermetikk	Dyre- og fiskefôr	Mel og olje
			Eksport	Innenl.	Konsum	Agn				
<i>Feitsildfiskernes Salgslag, Harstadkontoret (Grense Jakobselv — Buholmsråsa)</i>	HI	HI	HI	HI	HI	HI	HI	HI	HI	HI
Feitsild	—	3 997	—	60	—	1 043	224	74	—	2 596
Småsild	—	1 240	—	—	—	—	—	1 240	—	—
Lodde	553 620	4 368 510	—	—	—	—	—	—	—	4 368 510
Øyepål	—	—	—	—	—	—	—	—	—	—
Tobis	—	—	—	—	—	—	—	—	—	—
I alt	553 620	4 373 747	—	60	—	1 043	224	1 314	—	4 371 106
<i>Feitsildfiskernes Salgslag, Trondheimskontoret. (Buholmsråsa—Stad)</i>										
Nordsjøisild	—	—	—	—	—	—	—	—	—	—
Feitsild	—	4 901	—	134	160	663	153	—	—	3 791
Småsild	—	2 375	—	—	—	—	—	2 253	122	—
Øyepål	1 360	10 112	—	—	—	—	—	—	392	9 720
Tobis	—	—	—	—	—	—	—	—	—	—
I alt	1 360	17 388	—	134	160	663	153	2 253	514	13 511
<i>Noregs Sildesalslag (Sør for Stad)</i>										
Nordsjøisild	1 304	32 203	19 477	—	2 799	54	51	800	—	9 022
Feitsild	—	48	—	48	—	—	—	—	—	—
Småsild	—	1 300	—	—	—	—	—	1 300	—	—
Øyepål	1 754	41 203	—	—	—	—	—	—	1 278	39 925
Tobis	—	—	—	—	—	—	—	—	—	—
I alt	3 058	74 754	19 477	48	2 799	54	51	2 100	1 278	48 947
I alt:										
Nordsjøisild	1 304	32 203	19 477	—	2 799	54	51	800	—	9 022
Feitsild	—	8 946	—	242	160	1 706	377	74	—	6 387
Småsild	—	4 915	—	—	—	—	—	4 793	122	—
Vintersild	—	146 965	61 025	27 100	—	3 480	4 40 170	14 310	—	880
Islandssild	—	—	—	—	—	—	—	—	—	—
Fjordsild	527	4 028	1 347	2 444	—	—	—	—	237	—
Sild i alt ¹	1 831	197 057	81 849	29 786	2 959	5 240	40 598	19 977	359	16 289
» » pr. 23/3—68	—	371 669	68 623	85 437	58 967	4 901	35 513	32 823	88	85 317
Lodde	553 620	4 368 510	—	—	—	—	—	—	—	4 368 510
Øyepål	3 114	51 315	—	—	—	—	—	—	1 670	49 645
Tobis	—	—	—	—	—	—	—	—	—	—
I alt	556 734	4 419 825	—	—	—	—	—	—	1 670	4 418 155
» pr. 23/3—68	—	2 898 715	—	—	—	—	—	—	1 154	2 897 561
Brisling, skjepper ..	—	30 170	100	—	—	—	—	³ 30 070	—	—
» pr. 23/3—68	—	49 980	1 930	—	—	—	1 000	47 050	—	—
Makrell, tonn ²	168	23 489	206	13	2 730	1 556	774	107	—	18 103
» pr. 16/3—68	—	53 704	—	7	383	278	14	53	11	52 958

¹ Da summen også tar med vintersild, islandssild og fjordsild er den ikke i samsvar med summen av mengdene under de oppførte omsetningslag. ² Pr. 15/3-69. ³ Herav 800 skj. til ansjos. ⁴ Herav røket 10 765 hl.

tons in 1967. The fish has been handled in this way: Dried 25 843 tons, salted 18 853 tons, sold for fresh purposes 5 483 tons and filleted 21 308 tons. Last year's figures were: 20 542 — 25 503 — 5 248 — 13 459.

The landings of other species, such as Greenland halibut, cusk, ling, saithe and dogfish were also satisfactory.

In the pelagic section a number of purse seiners have returned from the North Sea, where catches amounting to 20 570 hectolitres mackerel and 1 300 hectolitres herring were taken on the Vikingbank.

The capelin fishery produced 423 140 hectolitres and have reached a total of 4 368 510 hectolitres, all for meal and oil production.

Rapport nr. 9 om skrei- og vårtorskefisket pr. 22. mars 1969.

Distrikt	Ukefangst tonn	Kg fisk pr. hl lever	Tran- prosent	Antall fiske- farkos- ter	Antall mann	Total- fangst tonn	Anvendelse				Damp- tran hl	Lever til annen tran hl	Rogn	
							Heng- ing tonn	Sal- ting tonn	Fersk tonn	Filet- ring tonn			Sal- ting hl	Fersk m.m. hl
Finnmark vårfiske	2 363	1 000	45	488	1 586	2 363	436	77	16	1 834	206	—	60	22
Finnmark, vinterf.	—	—	—	—	—	14 799	1 135	1 638	1 305	10 721	1 538	—	53	228
Troms	1 421	800-1200	43-50	232	831	11 500	2 897	3 895	334	4 374	3 361	2 108	1 179	1 566
Lofoten opps.d. . . .	5 861	830-970	50	1 619	5 126	27 667	16 855	7 524	1 363	1 925	14 957	339	10 696	7 103
Lofoten for øvrig. } Vesterålen }	1 107	750-1050	45-50	250	1 268	12 034	4 128	5 163	409	2 334	7 178	—	1 531	3 374
Helgeland, Salten. . .	12	—	—	15	35	567	296	118	107	46	—	437	41	184
Nord-Trøndelag . . .	87	—	—	95	205	270	89	48	60	73	70	22	33	128
Sør-Trøndelag	36	—	—	—	—	190	6	32	152	—	—	102	—	68
Møre og Romsdal . .	490	940-1000	45	391	805	2 097	1	358	1 737	1	797	—	187	1 239
	11 377			3 090	9 856	71 487	25 843	18 853	1 5483	21 308	28 107	53 008	13 780	13 912

Sammenlikning med tidligere år

År	Tonn sløyd torsk										Anvendelse torsk			
	Finnmark		Troms	Lofotens opps. d.	Lofoten for øvrig og Vester- ålen	Helge- land Salten	Nord- Trøn- delag	Sør- Trøn- delag	Møre og Roms- dal	Tils.	Henging tonn	Salting tonn	Fersk tonn	Filet- ering tonn
	Vår- fiske	Vin- ter- fiske												
1969 til 22/3	2 363	14 799	11 500	27 667	12 034	567	270	190	2 097	71 487	25 843	18 853	5 483	21 308
1968 - 23/3	9 970	2 662	11 345	30 438	7 759	527	353	129	1 659	64 842	20 542	25 503	5 248	13 549
1967 - 25/3	1 300	8 557	5 042	17 087	6 901	669	238	147	1 330	41 271	15 856	13 638	4 315	7 462
1966 - 19/3	9 600	—	7 583	14 272	8 194	568	221	—	1 745	42 183	10 038	16 230	4 838	11 077
1965 - 20/3	6 423	—	3 319	10 006	6 007	763	421	94	1 290	28 323	6 923	8 244	5 891	7 265
1964 - 21/3	6 843	—	2 612	12 441	9 090	272	399	224	2 539	33 420	9 978	12 955	4 786	5 701
1963 - 23/3	7 443	—	5 485	17 737	8 304	358	411	211	1 862	41 811	20 009	8 363	5 348	8 091
1962 - 24/3	8 080	1 118	5 804	29 500	6 921	222	310	154	2 059	54 159	17 911	18 006	7 801	10 441
1961 - 25/3	14 080	3 700	4 960	27 844	8 084	292	246	169	1 711	61 086	24 303	21 465	6 999	8 319
1960 - 19/3	12 079	—	4 464	24 966	8 182	616	258	363	2 169	53 127	18 038	24 082	11 007	—

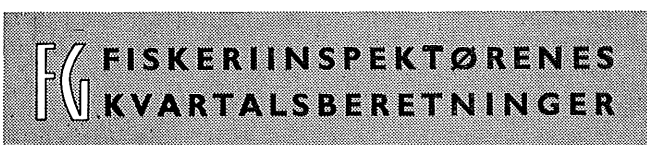
¹ Herav rundfrosset 936 tonn, hvorav Finnmark vinterfiske 731 tonn, Lofoten 63 tonn og Møre 142 tonn. ² Herav til hermetikk 726 tonn. ³ Herav sukkersaltet 11406 hl, hvorav Lofoten 10049 hl, Vesterålen 1357 hl. ⁴ Herav til hermetikk 7408 hl, hvorav Lofoten 4500 hl, Vesterålen yttersiden 2324 hl, Helgeland 56 hl, Vikna 28 hl, Møre 500 hl. ⁵ Leveren blir oppgitt å være anvendt fersk og til hermetikk.

Makrellfisket.¹

Anvendelse	1969		1968
	i tiden 8/3-15/3	i alt pr. 15/3	i alt pr. 16/3
	tonn	tonn	tonn
Fersk innenlands	—	11	7
Fersk eksport	9	206	—
Frysing, rund	—	841	16
Frysing, filetert	—	17	—
Frysing, sløyd	—	1 872	367
Salting	—	774	14
Hermetikk	—	107	53
Agn	—	1 156	278
Dyre- og fiskefôr	—	—	11
Røking	—	—	—
Mel og olje	—	² 18 095	52 958
Diverse	—	8	—
I alt	9	23 087	53 704

¹ Etter oppgaver fra Norges Makrellag S/L.

² Levert til sildemelindustrien.



Beretning for 1968 fra fiskeriinspektøren i Troms, Bjørn Berg.

Værforholdene:

Stort sett kan en si at disse har vært tilfredsstillende for sjødrift, bortsett fra enkelte landliggedager for kystflåten i 1. og 4. kvartal.

For tørrfiskproduksjonen har heller værforholdene i samtlige av årets 4 kvartaler vært lite tilfredsstillende. Kaldt og surt vær med til dels meget nedbør har skapt visse vanskeligheter også for annen produksjon. De samme forhold har også delvis vanskeliggjort vedlikehold av fiskeribedriftene og fiskeflåten i fylket.

Bankfisket:

Banklineflåten tok til med torskefiske som vanlig 2. januar og fortsatte på feltene ved Bjørnøya,

Tromsøyflaket, Hjelmsøybanken og Nordkappbanken til i slutten av 1. kvartal. Fangstene i 1. kvartal varierte fra 40 til 100 tonn.

Ved månedskiftet 1. og 2. kvartal tok en stor del av flåten til med blåkveitefiske på bankene ved Bjørnøya/Spitsbergen og bankene utenfor Troms og Øst-Finnmark, og noen gikk til Trænabanken og Hebridene, for fangst av lange og brosme, mens et mindre antall tok til med trålfiske etter torsk og hyse på Finnmarkskysten. Forekomstene syntes å være tilfredsstillende på de ulike felter, men på feltene nord av Bjørnøya viste det seg umulig å drifte på grunn av betydelige håkjerringforekomster.

For om mulig å rette på dette forhold ble det ved Fiskeridirektørens bistand sendt et fartøy til feltet for prøvofiske etter håkjerring. Det viste seg snart at fartøyet fikk stor betydning for blåkveiteflåten. Etter hvert som håkjerringa ble ryddet av veien viste det seg å være store forekomster av blåkveite til stede. Det ble et meget godt blåkveitefiske etter hvert, og fartøyene landet med jevne mellomrom med fangster fra 80 til vel 100 tonn, og fisket fortsatte med gode forekomster hele sesongen som strakk seg over 2. og delvis 3. kvartal. Det vil si til flåten tok til med årsvedlikehold omkring månedskiftet juli/august. Utbyttet for den del av flåten som driftet med bankline og trål ble også meget tilfredsstillende. Også denne flåte tok til med årsvedlikehold i månedskiftet juli/august.

Fartøyet som fisket etter håkjerring i området



Korsnes
TRONDHEIM

Ledende meglerfirma i fersk fisk
Eksport av frossen laks

Telefoner: Sentralbord 28547 (4linjer)-Rikstelefon 27 328
Korsnes bolig 23 230 - Lehn bolig 27 715
Telegramadresse: OKEY, Trondheim

Brødrene Lothe A.s
FLYTEDOKKEN
HAUGESUND

Telefon: 26084 Telegramadr. «Flytedokken»

Skipsbygging · Skipsreparasjoner
Produksjon av ankerspill

BRØDR. AARSÆTHER A/S
AALESUND

Telefon 23237
Telex 2333
Telegram BAARS

Produsent og eksportør av:

Tran	Filet
Saltfisk	Reker
Klippfisk	Hermetikk
Tørrfisk	Rogn
	Sild

74°—77° nord i tidsrommet fra 20. mai til 8. juli fanget i alt 3 665 enheter.

Da flåten tok til med høstfisket, var torske- og hyseforekomstene mindre drivverdige, slik at den del av flåten som ikke gikk sørover til Trænabanken og Hebridene tok til med blåkveitefisket i området Svalbard/Bjørnøya ca. 75°—76° nord. Det viste seg å være gode forekomster av blåkveite til stede, men forekomster av håkjerring hindret enhver form for rasjonell drift. Det ble således nødvendig ved Fiskeridirektørens støtte å sende et fartøy til feltet på forsøksfiske etter håkjerring. Etter at fartøyet hadde driftet på feltet noen dager viste det seg at flåten kunne fortsette fisket uhindret. Blåkveitefangstene under høstsesongen ble også meget tilfredsstillende, med fangster opptil 115 tonn. På grunn av årstiden og således dårlige driftsforhold ble fisket av forholdsvis kort varighet, ca. 1 måned.

Fartøyet som fisket etter håkjerring i området ca. 76° nord i september hadde heller mindre hell med seg. Sett ut fra et beskatningsmessig synspunkt for blåkveitens vedkommende, er fisket etter håkjerring av meget stor betydning, da det har vist seg at en enkelt håkjerring kan ha opptil 40—50 blåkveiter i magen. Dessuten er den en meget sterk beskatning på selbestanden. Det har vist seg at et enkelt eksemplar har slukt opptil flere selunger, etter hva mannskapet på det første fartøyet som startet i mai kunne berette.

Den del av havfiskeflåten som gikk sørover til Trænabanken og Hebridene kunne til å begynne med melde om gode forekomster, men dette varte bare en tid. Flåten var således tilbake på feltene her nord etter få ukers drift. Det økonomiske resultat av driften på de sørlige felter — sett under ett for vår- og høstfiske — kan stort sett betegnes som tilfredsstillende. Omsetningsforholdene var heller lite tilfredsstillende, sammenliknet med her nord.

Som alt nevnt viste det seg å være vanskelig å finne noen forekomster av betydning, av torsk og hyse, da høstfisket tok til.

Det ble derfor i tidsrommet 15.—25. september sendt ut fire forsøks- og veiledningsfartøyer til området ved Spitsbergen—Bjørnøya—Barentshavet og kystbankene. Disse var leid av Fiskeridirektøren for et tidsrom av 6 uker. I likhet med tidligere år ble fartøyene ledet herfra i samarbeide med Troms Fiskarfylking. Forsøkene ble satt i gang for å unngå at bankflåten skulle drifte lengre enn nødvendig på områdene lenger sør. Det vil igjen si for å sikre fiskeriindustrien i fylket råstoff tidligst mulig på høsten. Da forsøksfartøyene startet opp på de ulike banker i Barentshavet så det helt elendig ut, men heldigvis lykkes det forholdsvis tidlig å lokalisere brukbare forekomster i området Skolpenbanken, Nordbanken og Nordkappbanken. Etter hvert som forholdene gjorde fisket ulønnsomt på Svalbard/Bjørnøyfeltet og de sørlige felter, trakk flåten til nevnte felter østpå.

Hele bankline- og trålerflåten var på kort tid å finne i området der øst. Det ble meget rikt fiske på samtlige bruksklasser, og med god støtte av det militære fiskerioppsyn (fiskerigrønsevakthold) lykkes

det å avvikle fiske uten noen særlige større vanskeligheter. Når vanskeligheter oppsto på feltet og det militære fiskerioppsyn fikk anmodning herfra var de umiddelbart på feltet. Fiskerne med faststående redskaper ble uten tvil spart for store tap, samtidig som trålerflåten ble spart for meget store ubehageligheter og tapt fisketid.

På feltene var det foruten den norske fiskeflåte et stort antall utenlandske trålerfartøyer, og da vesentlig engelske og russiske. Årsaken til at hele flåten konsentrerte seg i området nordpå var at havbankene ved Bjørnøya—Spitsbergen og Hopen dessverre var sperret av et betydelig isbelte. En må langt tilbake i tiden for å påvise noe liknende.

Belegget i bankline- og trålerflåten i 1968 har vært noe større enn foregående år, idet flåten har hatt en pen tilvekst av nye fartøyer. Noe vesentlig økning utover den flåte som alt er i drift synes det ikke å være realistisk å regne med på en tid. Dette da alle kontraherte fartøyer er levert.

De meget store forekomster som i 4. kvartal var til stede — i området som alt nevnt — ga et meget godt fangstutbytte med fangster fra 40 til 70 tonn tatt på 7—9 driftsdøgn, noe som må betegnes som enestående, driftstiden tatt i betraktning.

Flåten kan således se tilbake på et tilfredsstillende driftsår, både kvantitetsmessig og økonomisk.

Etter de foreløpige tall har banklineflåten ilandbrakt i alt ca. 22 000 tonn råfisk til en anslagsvis forhåndsverdi av ca. 25 mill. kroner.

Av nevnte kvantum utgjør blåkveite ca. 15,5 mill. kilo til en f.h.v. av ca. 16 mill. kroner.

Banklineflåten har for øvrig levert betydelige kvantum råfisk utenom fylket.

Bankline- og trålerflåten har også i år hatt ca. 10 måneders kontinuerlig drift.

Om det nok kan sies at fisket praktisk talt har gitt et tilfredsstillende utbytte gjennom hele året, må en nok kunne si at det rikeste utbytte fangstmessig var i 2. kvartal og det økonomiske utbytte i 4. kvartal 1968.

Kystfisket:

Dette fisket — utenom skreifisket — har gitt utover et vekslende resultat. Det er å bemerke at seisnurpefisket som er et av de mest betydningsrike kystfiskerier har stort sett vært satt ut av virksomhet på grunn av de meget store avsetningsvanskeligheter som var for sei under hele sesongen. Det ilandførte kvantum sei utgjør ca. 60 % av kvantumet i 1967.

Kystfisket inkl. skrei- og trålfisket — unntatt banklinefisket og selvproduksjon — har ifølge foreløpige tall 1968 innbrakt ca. 46 000 tonn til en anslagsvis f.h.v. av 57,5 mill. kroner.

Skreifisket:

Fisket startet som vanlig i begynnelsen av 1. kvartal 1968 og varte til i begynnelsen av 2. kvartal.

Skreioppsynet for Senja ble satt for Øyfjord og Hillesøy oppsynsdistrikt den 8. januar og for Berg og Torsken oppsynsdistrikt den 22. januar. Oppsynet ble hevet den 27. april for begge oppsynsdistrikter.

Det samlede kvantum skrei for Troms fylke ble i

1968 14 594 tonn til en f.h.v. inkl. biprodukter 19,1 mill. kroner, mot foregående år 6 003 tonn til en forhåndsverdig inkl. biprodukter 9,1 mill. kroner, og 8 181 tonn til en forhåndsverdi inkl. biprodukter 11,7 mill. kroner i 1966.

De beste forekomstene har i 1968 i likhet med de to foregående år vært i Stordjupta, og her har selv sagt også belegget vært størst. Dette har ført til visse driftsmessige problemer, idet bruksmengden har blitt for stor, slik at en har vært nødt å regulere fisket med innskrenkning av antall garnlenker pr. fartøy.

Deltakelsen i 1968 har vært betydelig større enn foregående år, idet belegget har vært oppe i 217 båter med 1 098 mann, mot året før 169 båter med 1 007 mann. Den beste fiskeuken var i tiden 23. mars til 30. mars og ga et ilandbrakt kvantum på 1 418 tonn, mot året før i tiden 28. januar til 4. februar med 864 tonn.

Rekefisket:

Dette fisket tok til omkring midten av 1. kvartal og varte til omkring 15. november. Når fisket ikke startet opp som vanlig 15.—20. januar, var årsaken fallende markedspriser og således for høye råstoffpriser som gjorde kjøp umulig. Da rekeprisene imidlertid ble regulert nedover i samsvar med markedsprisene, fant fiskerne det ikke lønnsomt å fiske, og så seg nødt til å innstille driften. Det tok således betydelig tid før fisket kom i gang for alvor. Dette skjedde først etter at myndighetene hadde gått med på å gi tilskott, også til dette havets produkt.

Rekeforekomstene har vært meget rike, så det oppfiskede kvantum ligger meget godt an, når en tar i betraktning det betydelige driftstap som årets prissituasjon forårsaket. Det økonomiske utbytte for fiskerne har imidlertid sunket med ca. 4 mill. kroner i forhold til 1967. Deltakelsene har vært omtrent som i 1967.

Tallene for 1968 viser et ilandbrakt kvantum på 2 022 tonn til en f.h.v. av kr. 8 182 000.

Prisene gjennomsnittlig til fisker i 1968 har ligget henholdsvis kr. 1,18 og kr. 1,06 lavere enn i årene 1967 og 1966.

Seifisket:

Som alt nevnt har hovedredskapet (seisnurpenoten) for en vesentlig del vært satt ut av virksomhet på grunn av — stort sett — totale avsetningsvanskeligheter. Dette forhold er ennå mer beklagelig når en kjenner til at seiforekomstene har vært meget rike i år. Dessuten har seien vært av meget fin størrelse. En vesentlig del av seikvantumet i 1968 ble ilandbrakt av trål- og garnflåten.

Det foreløpige tall for 1968 viser oppfisket kvantum sei på vel 10 000 tonn til en anslagsvis f.h.v. av ca. 7,5 mill. kroner, mot til samme tid foregående år 17 928 tonn, til en f.h.v. av 12,9 mill. kroner. Årets seikvantum utgjør således bare ca. 60 % av foregående års kvantum.

Trålfisket:

Utenom det vanlige har trålfisket i samtlige av årets fire kvartaler vært meget rikt.

Trålerflåten har i likhet med den øvrige fiskeflåte — unntatt blåkveiteflåten — vært sterkt hindret i fisket av fangstbegrensningen på grunn av avtaks-vanskelighetene. Til tross for dette synes det fangstmessige og det økonomiske utbytte å være noenlunde tilfredsstillende.

Fylkets totalkvantum 1968:

De forannevnte fiskeriene og bruksklassene har i 1968 ilandbrakt i fylkets kystkommuner — etter foreløpige tall — i alt 67 369 tonn til en anslagsvis f.h.v. av 82 mill. kroner, mot i 1967 og 1966 henholdsvis 57 239 tonn til en f.h.v. av kr. 71 017 000 og 62 057 tonn til en f.h.v. av kr. 76 010 000.

Kvantumet for 1968 fordeles på de ulike produksjonsgrener således:

	1968:	1967:	1966:
Totalt	67 369 tonn	57 239 tonn	62 057 tonn
Saltet	15 646 »	11 165 »	12 000 »
Iset	1 818 »	3 010 »	3 845 »
Hengt	8 911 »	15 705 »	16 067 »
Filetert	32 240 »	21 381 »	24 232 »
Rundfr.	6 587 »	3 646 »	3 748 »
Frosset	1 994 »	1 974 »	1 753 »
Hermetisert . .	173 »	358 »	412 »

Av foranstående tall vil det fremgå at fordelingen på de ulike produksjonsgrener er noe forskjellig sammenliknet med tidligere år, men dette har sin årsak i de ugunstige markedsforholdene for tørrfisk. Dette gjelder særlig for produksjonen i 1968. Produksjonen har gått med og mer over til filet, saltet og rundfrossen fisk. Dette har sin grunn i det vanskelige forhold som har vært innen tørrfisknæringen på grunn av borgerkrigen i Nigeria. Med de gode muligheter for tilgang av råstoff som det har vært inneværende år og med den mottakskapasitet som er i fylket, skulle det under ellers normale forhold på tørrfisk- og saltfiskmarkedet ha vært mulig å øke ilandbrakt kvantum med ca. 10—15 mill. kilo.

I tillegg til de vanskeligheter som er nevnt kom devalueringen av bl. a. pundet som ikke skapte uvesentlige vanskeligheter for ferskfiskeeksporten på England, og dessuten påførte vår eksport av f. eks. filet og reker betydelige tap.

Sildefiskeriene:

Feit- og småsildfiskeriene for dette distrikt har sviktet totalt, når en unntar 4. kvartal som har gitt deltakerne et mindre økonomisk utbytte, da silda har vært av fin størrelse og kvalitet og således for en vesentlig del har gått til konsum. Det kvantumsmessige utbytte må heller betegnes som lite tilfredsstillende for samtlige kvartaler i 1968.

Det oppfiskede kvantum i 1968 utgjør 117 333 hl feitsild og småsild til en f.h.v. av kr. 2 471 747 mot i fjor 672 216 hl til en f.h.v. av kr. 9 062 444. Det er ved sildeoljefabrikene i fylket produsert 932 257 hl sild og 765 131 hl lodde.

Det anførte kvantum og verdi fordeler seg kvartalsvis således:

1. kvartal	8 741 hl til en f.h.v. av .. kr.	122 591
2. »	23 177 —»— .. »	236 723
3. »	43 520 —»— .. »	727 863
4. »	41 895 —»— .. »	1 384 570

Det har vesentlig vært mindre hekksnurpere som har deltatt i fisket på fjordene i Troms.

Deltakelsen i årets sildefiske har vært av samme størrelsesorden som i fjor, men de fleste større snurperne har for en vesentlig del vært spredt på havbankene fra Øst-Finnmark i øst til Shetland i sør. Det vil si på feltene utenfor Øst-Finnmark, Andenes/Bjørnøya, Hopen, Island, Vestlandet, Skagerak, Nordsjøen og Shetland. Deltakelsen har vært meget tilfredsstillende. Tilgangen på mannskap har stort sett vært bra.

Fangstmessig må en kunne si at fisket har vært meget tilfredsstillende for den største del av flåten, men det økonomiske utbytte er meget vekslende for de enkelte fartøystørrelsene. De som antakelig har det mest tilfredsstillende økonomiske utbyttet er fartøyer som laster fra 3 000 hl og oppover.

Deltakelsen i årets stor- og vårsildfiske fra dette distrikt var betydelig mindre enn tidligere år.

Resultatet av dette fisket ble heller mislykket, idet bare tre fartøyer hadde sild på dekk. Samlet fisket disse tre fartøyene i alt 5 400 hl storsild til en f.h.v. av kr. 192 837. Ingen hjelpere, trålere eller garnfartøyer deltok. Fisket ble i en vesentlig utstrekning hindret av uvær som raste hele sesongen. Dessuten ble det meldt fra våre havforskningsfartøyer at det var beskjedne forekomster av sild til stede på de vanlige fiskefeltene på Møre og Vestlandet om det nok en tid ble registrert til dels gode forekomster ut i havet på innsig til norskekysten. Snurpeflåten så alt tidlig i sesongen at det ikke ville bli storsild av betydning og gikk således alt den 15. februar nordover for å være klar straks lodda måtte vise seg. Dette viste seg også å være taktisk klokt, idet det alt den 17. februar ble registrert lodde på begge sidene av Varangerfjorden, og noen fangster ble tatt samme dag. Den 20. februar var et betydelig antall fartøyer til stede, og strømmen fortsatte, samtidig som fisket tok til for fullt. Dirigeringskontorene var øyeblikkelig intakt og flåten ble alt fra første dag dirigert langs hele kysten fra Vadsø i nord til Kristiansund N i sør. Dette slik at hele produksjonsapparatet som kunne utnytted ble tatt i bruk. Noe som førte til et meget brukbart avtak, slik at flåten faktisk talt kunne drifte så kontinuerlig som overhode mulig. Lodda holdt seg for en vesentlig del på kysten av Finnmark. Det var bare ubetydelige forekomster på kysten av Troms.

Utbyttet av årets loddefiske ble totalt ca. 5,4 mill. hl til en f.h.v. av ca. 36 mill. kroner, mot i fjor 4,2 mill. hl til en f.h.v. av 45 mill. kroner.

Av nevnte kvantum ble det i Troms fylke oppfisket 125 805 hl til en f.h.v. av kr. 856 740, mot foregående år 75 791 hl til en f.h.v. av kr. 709 768.

Kvantumet fordeler seg kvartalsvis slik:

1. kvartal	125 026 hl til en f.h.v. av .. kr.	852 269
2. »	779 —»— .. »	4 471
3. »	0 —»— .. »	0
4. »	0 —»— .. »	0

Som kjent var det økonomiske utbytte i 1967 redusert vesentlig i forhold til kvantumet sammenliknet med 1966. Av tallene for 1968 vil en se at det økonomiske utbyttet i forhold til ilandbrakt kvantum er ytterligere redusert. Til tross for et øket kvantum i 1968 på 1,2 mill. hl er det økonomiske utbyttet på førstehånd redusert med 9 mill. kroner.

Til tross for et betydelig bra fangstresultat er det økonomiske utbyttet heller beskjedent, og da delvis bare stopptur for enkelte fartøygrupper.

Lofotfisket:

De første fiskerne gikk til Lofoten i midten av januar, men den største masse gikk først ved månedsskiftet januar/februar. Deltakelsen var også i 1968 meget beskjeden sett i forhold til få år tilbake. Det var tegn som tydet på noe større deltakelse enn i 1967, men en betydelig avtakskrise i begynnelsen av sesongen førte til at en stor del fortsatte fiske på mer hjemlige trakter.

Det var også et ubetydelig antall som avsluttet fisket og gikk hjem i den tid avtakskrisen varte. De som fortsatte sesongen ut oppnådde stort sett et brukbart resultat.

Uårfisket i Finnmark:

Deltakelsen her så til å bli langt over det normale, men etter hvert som flåten øket i antall ble det snart kjent at avtaksproblemene tok til å melde seg for alvor, og mange innstillet derfor sine planer og gikk over til annen drift.

Utbyttet ble langt fra det de fleste hadde regnet med på bakgrunn av de rike fiskeforekomstene som var til stede. En stor del av fiskerne fra Troms fant å måtte avbryte fisket på grunn av avsetningsvanskelighetene. Utbyttet av vårfisket på kysten av Finnmark ble meget vekslende for fiskerne fra Troms. De som var heldig å få noenlunde bra avsetning oppnådde et tilfredsstillende økonomisk utbytte, mens andre hadde heller dårlig resultat.

Fisket ved Vest-Grønland.

Ingen deltakelse fra dette distrikt i 1968.

Line- og juksafisket ved Spitsbergen og Bjørnøya på saltfiskbasis:

Heller ikke i 1968 har det deltatt fartøyer fra dette distrikt i rubr. fiske, som for noen år tilbake skapte betydelig sysselsetning. Etter at fryseindustrien er utbygget og flåten er øket med større enheter har driften mer og mer gått over til å ilandbringe fisken i fersk tilstand.

Sildoljeindustrien.

Denne industri har i 1968 stått i rasjonaliseringens tegn, idet samtlige fabrikker har opptatt betydelige lån til nevnte formål.

Loddefisket på kysten av Finnmark skapte stor virksomhet ved samtlige fabrikker også i dette distrikt og helt sør til Steinshamn. Dette da kapasiteten ved fabrikkene i Finnmark ikke maktet å ta av alt råstoff. Det er å bemerke at med den kapasitet flåten har i dag vil det ikke være mulig å

dekke opp mottaket uten å benytte fabrikkene utenom fylket.

Små-hvalfangsten:

Troms ble i 1968 tildelt bare 6 konsesjoner for små-hvalfangsten, mot 7 i 1967. Samtlige 6 fartøyer deltok i fangsten med 54 mann. Til tross for til dels bra driftsforhold ble det økonomisk utbytte heller mindre for de fleste deltakere. Etter det som er opplyst av fangerne må det kalde været — som varte under hele sesongen — ta en vesentlig del av skylden for det dårlige fangstresultatet.

Fiskeflåten:

Fylket har en meget tilfredsstillende og mobil fiskeflåte til så og si all slaget fiske og fangst. Flåten er meget godt vedlikeholdt. Det har også i år i likhet med foregående år vært en betydelig tilvekst til havfiskeflåten.

Tilveksten i 1968 har vært 14 nye havfiskefartøyer for en vesentlig del av stål og en hekktråler. Dessuten er det under bygging et fabrikkskip som beregnes levert våren 1969 og blir antakelig Norges største og mest moderne i sitt slag.

Troms fylke hadde ved utgangen av 4. kvartal 1968 i alt 5 481 registrerte fiskefartøyer, hvorav dekte 1 367. Av de dekte fartøyene var 72 av stål, 1 291 av tre og 4 av annet materiale.

Fylket ligger noe tilbake f.s.v. angår utbyggingen av trålerflåten, sett i forhold til andre fylker det synes naturlig å sammenlikne med. Dette har ikke sin grunn i manglende interesse fra dyktige fiskeres side, men manglende kapital til å realisere planene.

Råstofftilførselen:

Med den moderne flåte og de forholdsvise rike fiskemengder som har vært til stede i Barentshavet og langs kysten av Nord-Norge i 1968, har tilførselen vært langt større enn kapasiteten i land har tilsagt. Dette ikke minst på grunn av de ugunstige forhold som også i 1968 har gjort seg gjeldende på tørrfiskmarkedet. Samtlige bedrifter har vært nødt til å vise størst mulig forsiktighet f.s.v. angår produksjon av tørrfisk. Dette har selvsagt satt sit preg på utøvelsen av selve fisket. Fisketilvirkningsanlegg som for en vesentlig del har basert sin tilvirkning på salt- og tørrfisk har bare i meget beskjeden utstrekning vært i stand til å ta imot fisk.

Filet- og fryseriindustrien:

Denne industri har på grunnlag av det som er nevnt foran hatt meget tilfredsstillende tilførsel og langt over det denne industri har maktet og kjøpe. Det er imidlertid å bemerke at filetindustrien har gjort en enestående innsats i 1968 som det står all respekt av. Dette ikke minst all den tid denne har vært sterkt hemmet av kvotetildeling for videre produksjon.

Av fylkets totalkvantum på 67 369 tonn har fryseindustrien tatt imot 48 657 tonn, mot 35 530 tonn i 1967 av et kvantum på 57 239 tonn.

De rådende forhold på eksportmarkedet har ført til at den tidligere års pris konkurranse for å oppnå

størst mulig råstoffinnkjøp, også i 1968 er uteblitt. Det har således ikke vært betalt overpris på råstoffet i nevnte tidsrom.

Arbeidssituasjonen:

Om nok enkelte anlegg og fiskefarkoster har hatt visse vanskeligheter med å skaffe tilstrekkelig folk må forholdene stort sett betegnes som tilfredsstillende. De største problemer har vært i sommermånedene. Enkelte av de mindre bankbåter — som bare for få år siden var blant de mest moderne — har hatt meget store problemer med bemanningen. Dette er et av de første bevis for at mannskapet i dag stiller meget store krav til bekvemmelighetene og de sosiale forhold. Om ikke denne flåte på grunn av bemanningen har kunnet by sin arbeidsstokk større økonomisk utbytte enn den øvrige bankflåte, har det nok ikke vært mulig å holde den i drift.

Merkeregisteret:

I 1968 er mottatt og ekspedert i alt 1 048 innberetninger til hovedregisteret. Av disse er 272 nyinnmeldinger, 45 overføringer fra andre distrikter innen fylket, 613 slettelser, 64 eierskifte, 39 motorskifte, 4 korrigeringer, 7 ombygginger og 4 navneskifte.

Konklusjon:

Utbyttet av fisket og fangstnæringen i 1968 for Troms fylke kan kort summeres slik:

Fisket i fylket har i 1968 gitt rekordutbytte.

I 1968 er det i fylket ilandbrakt — etter foreløpige tall — 67 369 tonn fisk og skalldyr til en anslagsvis førstehandsverdi av 82 mill. kroner, mot 57 239 tonn til en førstehandsverdi av kr. 71 017 000 i 1967.

Loddefisket for Finnmark og Troms slo også i år til for fullt, og overgikk kvantumet for 1967, som var tidligere års rekordkvantum.

Årets fangstutbytte ble 5,4 mill. hl lodde til en antatt forhåndsverdi av 36 mill. kroner. Av dette kvantum ble bare 125 805 hl til en forhåndsverdi av kr. 856 740, tatt utenfor Troms.

Deltakerne i sild- og makrellfisket for Skagerak, Nordsjøen, Shetland og Island har stort sett oppnådd et godt fangstutbytte. Det samme gjelder for sommersildfisket utenfor Finnmark, Vesterålen og Bjørnøyfeltet. Det økonomiske utbyttet er heller blitt mindre tilfredsstillende for de fleste, unntatt for de som har levert en vesentlig del til fersk anvendelse.

Deltakelsen fra Troms i årets stor- og vårsildfiske var meget beskjeden. Dette fisket ble totalt mislykket grunnet værforholdene, bare tre fartøyer herfra fikk mindre fangst. Årets storsildkvantum ble historiens minste.

Som før nevnt spiller Lofotfisket stadig mindre rolle for fiskerne fra Troms.

Det var en del garn-, line- og juksabåter som også i år deltok i dette fisket, men deltakelsen må betegnes som beskjeden, i forhold til for bare noen få år tilbake.

I 1968 er det ikke reist ny industri- eller fisketilvirkningsanlegg i fylket, men et er under bygging og et under planlegging. Et anlegg i nordfylket har hatt en betydelig utvidelse. Ved enkelte anlegg

har det dessuten vært foretatt mindre utvidelser og moderniseringer.

Ishavnæringsen i 1968 hadde en deltakelse fra dette distrikt på 21 skuter med en besetning på 325 mann, som landet i alt 84 239 dyr og 1 408 tonn spekk til en forhåndsverdi av kr. 5 977 944; mot 23 skuter med 429 mann i 1967, som ga 130 845 dyr og 2 086 tonn spekk til en forhåndsverdi av kr. 10 338 095. Denne næring brakte et meget vekslende økonomisk resultat for de ulike felter, unntatt Østisen, som brakte samtlige deltakere tilfredsstillende resultat. Det vil si at de som ikke hadde noe annet å falle tilbake på var nødt til å gi opp for godt. Også denne næringen har vært sterkt preget av markedssituasjonen som har ført til at prisene de to siste år har lagt under lønnsomhetsgrensen for enkelte fangstfelters vedkommende. For bare to—tre år siden så det meget lovende ut, og man hadde således håpet på en helt annen utvikling, hva angår flåtens utbygging.

FG Fiskerinytt fra utlandet

23 britiske fiskefartøyer bygget utenlands siden 1967.

«Fishing News» (7. mars) opplyser at det siden det nåværende Fishing Vessels Grants Scheme kom i gang i 1967 har vært godkjent bidrag for bygging av 23 kystfiskefartøyer for fersk fisk og sild ved utenlandske verft. Bidragene til disse beløp seg til i alt £ 456 000. Statssekretæren Mr. Hoy i fiskeri- og landbruksdepartementet uttalte på spørsmål fra parlamentsmedlemmet Mr. Baker fra Banff om pengene var vel anvendt, at 90 prosent av kystfiskefartøyene som fikk bidrag ble bygget på britiske verft. Anbud blir innhentet fra tre britiske og ett utenlandsk verft før det blir gitt godkjenning.

US import av fersk og frossen fisk steg til nytt rekordnivå i 1968.

United States import av fersk og frossen bunnfisk økte fra 233 567 000 lb. i 1967 til rekordnivå av 390 234 000 lb. i 1968. I desember alene var importen nesten dobbelt så høy som i samme måned i 1967, idet den steg fra 17 057 000 lb. til 33 051 000 lb.

Største del av importen besto av fiskeblokker eller «slabs», som steg fra 189 504 000 lb. til 261 505 000 lb.

Canada var på ny hovedleverandør av frosne filetblokker og eksporterte til

Utbyttet av storhvalfangsten kan betegnes som middels, mens småhvalfangsten ga et mindre tilfredsstillende resultat.

Fylkets fiske- og fangstflåte er meget mobil og i god stand. Det har stort sett vært noenlunde tilfredsstillende tilgang på arbeidskraft til bemanning av flåten.

Fiskeriindustrien og fisketilvirkningsanleggene er i meget god stand og har stort bra utstyr. Det ville nok være ønskelig med langt mer maskinelt og teknisk utstyr på industribedriftene, men kapitalmangelen har lagt hindringer i veien. Tilgangen på arbeidskraft til fiskeriindustrien har vært meget vekslende, men stort sett bra, bortsett fra sommermånedene da det har vært en del problemer.

Skipsverftsindustrien har hatt bra tilgang på arbeidsoppdrag, men har delvis hatt stor mangel på faglært arbeidskraft.

US 106 220 000 lb. sammenliknet med 96 035 000 lb. i 1967. Norge og Island mer enn fordoblet sin eksport av filetblokker. Norges eksport steg fra 15 414 000 lb. i 1967 til 34 612 000 lb. i 1968 og Islands fra 29 701 000 lb. til 58 167 000 lb. Eksporten fra Danmark til US steg fra 11 931 000 lb. til 21 881 000 lb.

Importen av fersk og frossen torskefilet steg fra 32 068 000 lb. til 46 645 000 lb., hyse, lysing, sei og brosme fra 25 716 000 lb. til 32 067 000 lb. og uer fra 36 370 000 lb. til 50 437 000 lb.

Der var også stigning i importen av forskjellige andre fisk og fiskeprodukter. Fersk og frossen tunfisk for eksempel økte fra 261 019 000 lb. til 313 917 000 lb. Fersk og frossen hummer og kreps steg fra 50 908 000 lb. til 59 815 000 lb. samt reke (shrimp) fra 186 073 000 lb. til 189 456 000 lb.

Av fiskemel importerte US 651 486 tonn i 1967 og 855 285 tonn i 1968. Sistnevnte innbefattet om lag 634 000 tonn fra Peru eller omtrent tredjedelen av dette lands veldige produksjon i 1968 (kilde: «Fishing News» 7. mars).

Sør-Afrikas utbytterike fiskerinæring.

«Handelsblatt» (19/21 1968) fremholder at Sør-Afrika for tiden står på femteplassen i verdensproduksjonen av fisk. Saltvannfiskeriene fra Sør-Afrika og Sørvest-Afrika, som praktisk talt er en og samme næring, nådde i 1968 sitt hittil høyeste utbytte med 2,1 mill. tonn råfisk, hvorav det blant annet ble fremstillet mellom 450 000 og 500 000 tonn fiskemel. Året før utgjorde totalfangsten 1,5 mill.

tonn. Stigningen kommer som følge av innsettingen av fabrikkskipene «Willem Barendsz» og «Suiderkruis» i produksjon og fiske. (Når det fremholdes at Sør-Afrika står på femteplassen i verdensproduksjon er det ikke tatt hensyn til Folkerepublikken Kinas fangst. Den korrekte plassering vil formentlig være 6te eller 7de plass bakom Norge og USA — reds. bem.).

Perus fiskemelindustri i 1968.

Av en oversikt fra Sociedad Nacional de Pesqueria fremgår det at Peru pr. 31. desember 1967 hadde lagerbeholdning på 600 340 tonn fiskemel. Produksjonen i 1968 utgjorde 1 922 020 tonn, hvorfra fragår lokalt forbruk med 47 424 tonn = netto 1 874 596 tonn, som tillagt beholdningene ga til forføyning 2 474 936 tonn. Av disse oppgis det i årets løp å være blitt skipet 2 083 205 tonn, hvilket resulterte i lagerbeholdninger ved siste årsskifte på 391 731 tonn.

Dansk fiskeeksport i 1968.

Danmarks Fiskeeksportforenings organ, «Fiskeribladet», meddeler at eksporten av fisk og fiskevarer i 1968 for første gang når over en milliard kroner, det vil si en stigning på ca. 163 millioner kroner fra 1967. I tallene er inkludert den direkte eksport fra Grønland, som utgjort ca. 28 millioner kroner. Det er stigning for alle varesorter med unntak av sildolje og muslinger. Filet av torsk har steget med 17,5 millioner kroner, filet

av flatfisk med ca. 6,5 millioner kroner, filet av sild med 13,2 millioner kroner og damørret med 9,3 millioner kroner. Sildemel har en stigning på 7,6 millioner kroner.

Eksporten til Storbritannia har steget med 66 millioner kroner, til Belgia og Vest-Tyskland med 18 millioner kroner hver, til USA med 16,8 millioner kroner og til Holland og Sveits med ca. 10 millioner kroner. Stigningen i eksporten til Storbritannia skyldes hovedsaklig fiske-mel til ca. 60 millioner kroner.

I kvantum er eksporten i 1968 ca. 500 millioner kilo mot 430 millioner kilo i 1967

Det gode resultat må ses i sammenheng med de gunstige værforhold i 1968, skriver «Fiskeribladet».

Sveits' innførsel av fersk og frossen saltvannsfisk i januar 1969.

Nedenunder gis en oppgave over Sveits' innførsel av fersk og frossen saltvannsfisk i januar 1969:

	Januar	
	tonn	sv.frs.
Norge	88,6	225 867
Norge 1967	36,1	90 294
Danmark	342,1	1 117 047
Vest-Tyskland	30,2	112 242
Frankrike	15,5	76 809
Italia	26,2	72 121
Nederland	49,9	298 593
Spania	1,2	5 258
Tunisia	0,1	1 440
Marokko	1,1	8 192
Senegal	1,8	8 602
Ceylon	0,01	4 150
Thailand	0,01	1 570
Singapore	0,01	3 580
Filippinene	0,01	3 596
Diverse land	0,05	643
Total 1969	556,9	1 939 710
Total 1968	547,9	1 833 616

Dessuten kom det fra Norge i januar 1969 4 603 kilo annen fisk og andre skall-dyr til en samlet verdi av 36 101 sv.frs.

Streiken i den islandske fiskeflåten.

Etter at de islandske fiskeres organisasjon og fiskebåtrederne natt til den 12. februar var blitt enige om en ny lønnsavtale, håpet de fleste i Island at streiken, som hadde pågått siden 15. januar, ville ta slutt, slik at fisket kunne gjenopptas. Fiskerne hadde oppnådd delvis innrøm-

melse av sine krav, idet fiskebåtrederne hadde gått med på at fiskerne skulle ha delvis fri kost om bord og at fiskerne i løpet av en treårsperiode skulle få fullt medlemskap i pensjonskassen for sjømenn. Imidlertid viste det seg at ofiserene på fiskebåtene (kapteiner, styrmenn og maskinister) ikke godtok riksmeglingsmannens forslag som ble nedstemt med 319 mot 218 stemmer. Regjeringen grep deretter inn i konflikten. Riksmeglingsmannens meglingsforslag ble fremlagt i Alltinget og vedtatt som lov den 19. februar.

I en leder i Althydubladiid (sosialdemokratisk regjeringsorgan) den 19. februar heter det at blant de viktigste grunnene til at regjeringen grep inn i konflikten, var

- 1) at landet ikke hadde råd til å lide de store tap som en fortsatt streik ville medføre.
- 2) at streiken i fiskeflåten medførte stor arbeidsløshet blant andre yrkesgrupper.
- 3) at håpet om at man skulle komme frem til enighet ble mindre.
- 4) og at de menige fiskere — de lavest betalte om bord hadde godtatt forslaget. Nasjonen ville ikke ha funnet det naturlig at offiserene skulle få mer enn de menige fiskere.

I en leder i Morgunbladid (regjeringsorgan, konservativt) den 19. februar hevdes det at regjeringen hadde folkeopinionen med seg når den løste konflikten ved lovgivning. Resultatet vil imidlertid bli verdiløst hvis det brytes ut nye streiker fra 1. mars d. å. Lederen oppfordrer folk til å være oppmerksom på dette faktum siden kommunistene med støtte fra Fremskrittspartiet har begynt å egge til streik fra 1. mars d. å.

Sovjetiske fiskerier.

I en artikkel om sovjetiske fiskerier distribuert av TASS, heter det at man i Sovjetunionen nå er inne i en periode med en utstrakt fornyelse av fiskeflåten. Gammeldage båter for kystfiske blir erstattet med store trålere, kjøleskip og moderskip med meget stor aksjonsradius. For tiden har Sovjetunionen ca. 20 000 fiskefartøy. Det skal ha verdens største flåte av store fryseritrålere (2 000 kh).

De viktigste sovjetiske fiskeriområder er Atlanterhavet, Stillehavet og Det Indiske hav. Man har nå også begynt fangst i Antarktis.

9/10 av den sovjetiske fiskefangst tas i

havet. Imidlertid er visse typer havfisk ikke populære blant folk, heter det. Man har derfor til hensikt å legge ekstra vekt på økingen av fangsten av ferskvannsfisk. Man regner med minst en firedobling av dette fisket i 1970 sammenliknet med 1968.

Konsumet av fisk er nå 14 kilo pr. person pr. år. Man tar sikte på å bringe det opp i 18 kilo.

Plan på trappene for støtte av fiskeprisene i Canada.

«Fishing News» (28. februar) er kilden til etterfølgende:

«Den kanadiske regjering vil introdusere en fiskinnkjøpsplan, som tar sikte på å styrke, samt stabilisere markedsprisen for produkter av frossen bunnfisk. Da han bekjentgjorde dette i parlamentet i Ottawa i forrige uke sa fiskeriministeren Dr. Jack Davis, at forsyninger som ble akkumulert på denne måte eventuelt ville bli solgt gjennom de ordinære kommersielle kanaler.

De ville imidlertid ikke bli frigitt til lavere priser enn de som var blitt betalt. Heller ikke ville de bli solgt før eksportprisen var høy nok til å dekke produksjonens grunnkostnader i Canada.

Disse kostnader måtte, sa Dr. Davis, innbefatte en høvelig pris til de kanadiske fiskerne. «Regjeringen akter ikke å gå inn for noen plan om støtte til næringen med mindre passende forholdsregler blir tatt for å sikre fiskerne andel i fordelene. Nesten 15 000 fiskere og fabrikkarbeidere samt deres familier var avhengige av de kanadiske bunnfiskerier og deres velferd måtte bli det som primært interesserte regjeringen».

Gjennom en «nær og vedvarende liaison» med representanter for fiskere og næring aktet regjeringen å hindre at prisene til fisker falt under gjennomsnittet for 1965, 1966 og 1967.

Lave markedspriser i de nærmest for-gangne år hadde også hatt som følge at mange anlegg manglet driftskapital. En del anlegg hadde stoppet driften. Andre befant seg i en prekær situasjon og manglet midler til å modernisere og til å skjære ned kostnadene ved å bedre produktivitet.

Som en særskilt nødsforanstaltning ville regjeringen derfor åpne låneadgang for fiskeri- og tilvirkingsfirmaer i 1969.

Disse lån vil ikke måtte tilbakebetales før prisen på Canadas hovedprodukter av bunnfisk når et tall, som ville sikre landets fiskere og fiskeriselskaper passende utbytte (returns).

«Forholdsregler på middels og lang sikt overveies også», fortsatte Mr. Davis «Tilrådingene, som regjeringer har fått fra sine konsulenter, antyder at betydelige besparelser hurtig kan oppnås både på havet og i våre tilvirkingsanlegg. Vår kanadiske bunnfiskindustri vil derfor bli ansporet til å benytte seg av den finansielle støtte, som for øvrig er tilgjengelig ifølge vårt General Adjustment Assistance Programme.»

I ly av denne plan ytes det hjelp til selskaper som «står beredt til å restrukturere driften for å bedre sin konkurransemessige stilling mellom nå og de første av 1970-årene.»

Dr. Davis venter at regjeringens trepunkts tilnærming til bunnfiskindustriens problemer vil få øyeblikkelig heldig virkning.

Næringen var i vansker, sa han, fordi eksportprisen på flere av dens frosne produkter hadde gått skarpt ned siden 1967. Som selger av ni tiendedeler av sin produksjon i USA, var den blitt fanget i et kostnads- og prispress. Dette hadde skjedd trass i det faktum at detaljprisen for mange kanadiske fiskeprodukter hadde fortsatt med å stige i US og andre steder.

«Det er derfor klart at regjeringens hovedmål må være å gjøre hva den kan for å få i stand en permanent forbedring i markedsutsiktene for kanadisk frossen

bunnfisk ved å forsterke næringens konkurransemessige posisjon utenlands.

Et program som dette vil virke meget heldigere enn kortsiktige subsidier. Sistnevnte kan volde alvorlige vansker på grunn av Canadas internasjonale avtaler om «tariffs and trade». Dessuten har erfaringene vist at slike subsidier skaper få om overhode noen langsiktige forbedringer med hensyn til inntekter og driftsbetingelser i næringen.»

Låneadgangen vil være en hjelp i øyeblikkets problem med å finne driftskapital. Anvendelsen av Fisheries Prices Support-loven vil styrke næringens hånd på markedet. Dette, koblet sammen med utvidet effektivitet, som er gjort mulig gjennom Adjustment Assistance Programme, vil innskrenke gapet mellom produksjonskostnader og markedspriser. Ved selv å tre inn på markedet aktet regjeringen å «festne opp» prisen på kanadiske fiskeprodukter på et nivå eller nivåer mer på linje med en langsiktig utvikling. Alle anstrengelser vil bli gjort for å oppmuntre til større bruk av fiskeprodukter på de hjemlige så vel som på eksportmarkedet.

Med blick lenger fremover tilskyndet Dr. Davis til mer rasjonalisering innenfor næringen. «Visse anlegg vil måtte spesialisere seg i utvalgte virksomheter og større spredning med hensyn til produkter

vil bli oppmuntret. Det er innlysende også at fra og med de første av 1970-årene må operasjonene på frossen bunnfisks område sentraliseres på færre vekstsentra.»

Nederlands fiskerier i 1968.

Nederlands statistiske centralbyrå oppgir landets årsfangst i 1968 til 279 520 tonn til verdi av 225,7 mill. Gylden sammenliknet med 271 021 tonn og 221 mill. Fl. i 1967. Gjennomsnittsprisen pr. kilo de to år var 81 og 82 cent. Av rundfisk (torsk, hyse, sei, hvitting m. m.) ble det landet 58 659 tonn, verdi 31 mill. Fl. mot 51 172 tonn til 28,2 mill. Fl. i 1967. Gjennomsnittsprisen på stor torsk de to år var 83 og 87 cent. Utbyttet av flatfisk utgjorde 56 269 tonn, verdi 113,4 mill. Fl. sammenliknet med 52 608 tonn, verdi 106,1 mill. Fl. året før. Av sildeartet fisk ble fangsten 33 846 tonn og verdien 31,1 mill. Fl. mot 45 089 tonn og 34,7 mill. Fl. Fersk sild inngår heri med 10 613 tonn til verdi 6 mill. Fl. og gjennomsnittspris 57 cent sammenliknet med 16 569 tonn og 8,8 mill. Fl. samt 53 cent i 1967. Makrellutbyttet nådde 8 255 tonn, verdi 3,5 mill. Fl. mot 15 196 tonn og 5,5 mill. Fl. i 1967.

Redningsskøytenes stasjonering april/mai 1969.

Stasjon:

Vardø	
Båtsfjord	
Berlevåg	
Mehamn/Kjøllefjord	
Honningsvåg	
Havøysund	
Breivikbotn	
Burøysund til 30. april	
Tromvik til 30. april	
Senjehopen/Gryllefjord til 30. april	
Andenes til 30. april	
Myre/Straumsjøen til 30. april	
Værøy til 30. april	
Røst til 15. mai	
Bødø til 30. april	
Træna/Gåsvær til 15. mai	
Sørgjæslingan til 30. april	
Sula/Kya til 15. april	
Veidholmen/Brattvær/Vestsmøla til 15. april	
Vevang til 30. april	
Ona til 30. april	
Fosnavåg til 30. april	
Måløy til 15. mai	
Kalvåg til 15. april	
Fedje/Blomvåg til 15. april	
Haugesund hele året	
Skudeneshavn til 15. april	
Egersund hele året	
Skjernøysund til 30. april	
Flekkerøy hele året	
Arendal hele året	
Langesund/Stavern til 15. april	
Skjærholmen/Slevik til 15. april	

Fartøy:

R/K «Hjalmar Bjørge»
R/K «Therese Klaveness»
R/S «Gustav B. Bull»
R/S «Ragnh. Schanche»
R/K «Haakon VII»
R/K «G. Unger Vetlesen»
R/S «Ulabrand»
R/K «J. M. Johansen»
R/S «Tønnes Puntervold»
R/K «O. Østensjø jr.»
R/K «Speideren»
R/S «Ole O. Lian»
R/S «Willie Wilhelmsen»
R/S «Fr. Langaard»
R/K «Olav Ringdal jr.»
R/S «Storebrand»
R/K «Halten»
R/S «Oscar Nibe»
R/S «Torungen»
R/K «Jørgen Amundsen»
R/S «Idun»
R/K «Skomvær II»
R/K «Bergen Kreds»
R/S «Biskop Hvoslef»
R/S «Chr. Børs»
R/S «Arne Fahlstrøm»
R/K «Hagbart Waage»
R/K «Sjøfareren»
R/K ««Amb. Bay»
R/S «Sørlandsskøyta»
R/S «Ole O. Hoshovde»
R/K «Fredrikstad»
R/S «Ingeborg Platou»

Fører:

Gudm. Fredriksen
Daniel Danielsen
Arne Jacobsen
Amund Winje
Walter Svendsen
Sigm. Johansen
Birger Hansen
Morten Hansen
Oddm. Berntsen
Ingjald Elverhaug
Hegge Winje
Hans Godvik
Harry Solsem
Bjarne Nilsen
Gunnar Dahl
Odd Steinan
Egil Blomsø
Jørgen Stordal
Jarle Skomsøy
Einar Gjelberg
Hilmar Mostervik
Bjørn Stenberg
Tor Stenseth
Bernh. Furdal
Ingv. Viksøy
Politikammeret
Einar Fjortoft
Knut Gaarder
Koldevin Ellingsen
Peder Pedersen
Chr. Kløcher
John Laksberg
O. Olsen Bratli

Norges utførsel av sjøprodukter fra 1. januar til 1. mars og uken som endte 1. mars 1969. Tonn.

212

TOLLSTEDER	Fersk storsild	Fersk vårsild	Fersk sild og brisling ellers	Fersk sild og brisling i alt	Fersk laks	Fersk kveite	Fersk rød-spette	Fersk hyse	Fersk torsk	Fersk lyr og sei	Fersk lange	Fersk makre.l	Fersk makrell-størje	Fersk pigghå	Fersk håbrann	Fersk skate og rokke	Fersk ål	Annenn fersk fisk	Fersk fisk i alt	Frossen storsild	Frossen vårsild
	1101	1102	1103	11	1201	1202	1203	1204	1205	1206	1207	1208	1209	1210	1211	1212	1213	1214	12	1301	1302
	Stat. nr. 0301. 151	Stat. nr. 0301. 152	Stat. nr. 0301. 153-159	Stat. nr. 0301. 151-159	Stat. nr. 0301. 110	Stat. nr. 0301. 131	Stat. nr. 0301. 132	Stat. nr. 0301. 142	Stat. nr. 0301. 143	Stat. nr. 0301. 144-155	Stat. nr. 0301. 147	Stat. nr. 0301. 181	Stat. nr. 0301. 182	Stat. nr. 0301. 185	Stat. nr. 0301. 186	Stat. nr. 0301. 187	Stat. nr. 0301. 191	Stat. nr. 0301. 199	Stat. nr. 0301.	Stat. nr. 0301. 351	Stat. nr. 0301. 352
06 Oslo	—	—	—	—	—	2	1	—	—	—	—	—	—	—	—	—	—	—	4	—	—
27 Kristiansand	—	—	—	—	—	—	—	11	—	—	—	126	—	4	—	2	—	18	161	—	—
31 Egersund	—	—	81	81	—	—	—	—	—	—	—	—	—	—	—	—	—	—	—	—	—
33 Stavanger	—	—	196	196	—	1	2	—	2	11	—	39	—	38	—	6	—	27	126	—	—
35 Kopervik	—	—	92	92	—	—	—	—	—	—	—	—	—	1	—	1	—	—	2	—	—
36 Haugesund	—	—	415	415	—	—	—	—	—	4	—	—	—	9	—	—	—	3	16	—	—
38 Bergen	—	—	736	736	—	2	20	130	174	51	—	7	—	306	1	4	2	27	724	161	—
39 Florø	—	—	—	—	—	—	—	—	—	—	—	—	—	—	—	—	—	—	—	—	—
40 Ålesund	—	—	—	—	4	2	22	139	44	—	—	—	—	38	—	4	—	15	268	—	—
41 Molde	—	—	—	—	—	—	—	—	—	—	—	—	—	—	—	—	—	—	—	—	—
42 Kristiansund	15	—	—	15	—	1	—	2	1	—	—	—	—	—	—	—	—	—	15	—	—
43 Trondheim	—	—	—	—	—	58	6	225	13	2	—	—	—	—	—	—	—	6	311	25	—
51 Bodø	—	—	—	—	—	7	—	—	—	—	—	—	—	—	—	—	—	—	7	—	—
53 Svolve	—	—	—	—	—	2	25	—	—	—	—	—	—	—	—	—	—	—	27	—	—
55 Tromsø	—	—	—	—	—	5	—	43	1	—	—	—	—	—	—	—	—	—	50	—	—
56 Hammerfest	—	—	—	—	—	4	—	1	—	—	—	—	—	—	—	—	—	—	5	—	—
57 Vadsø	—	—	—	—	—	—	—	—	3	—	—	—	—	—	—	—	—	—	3	—	—
58 Vardø	—	—	—	—	—	—	6	11	1	—	—	—	—	—	—	—	—	—	18	—	—
61 Måløy	—	—	—	—	2	1	—	7	12	—	—	—	—	1 286	1	3	1	8	1 321	—	—
64 Andre	—	—	628	628	—	8	—	—	1	3	4	3	1	25	—	—	—	89	134	—	—
I alt	15	—	2 147	2 162	—	96	63	446	341	126	4	175	1	1 717	3	21	3	194	3 190	185	—
I uken	15	—	39	54	—	6	16	22	39	9	2	47	—	382	—	5	—	25	554	37	—

MERK: På grunn av avrundning av tallene til nærmeste hele tonn vil summen av utførselen over de enkelte tollsteder ikke alltid stemme med tallene for «i alt». Av samme grunn vil summen av utførselen av de spesifiserte vareslag over et tollsted heller ikke alltid stemme med tallene for utførselen i alt av vedkommende varegruppe over tollstedet.

TOLLSTEDER	Frossen sild ellers og brisling	Frossen sild i alt	Rund-frossen laks	Rund-frossen kveite	Rund-frossen makrell	Rund-frossen makrell-størje	Rund-frossen pigghå	Rund-frossen håbrann	Annenn rund-frossen fisk	Rund-frossen fisk i alt	Fersk el. kjølt filet, hyse	Fersk el. kjølt filet ellers	Frossen hyse-filet	Frossen torsk-filet	Frossen sei-filet	Frossen steinbit-filet	Frossen uer-filet	Frossen sild-filet	Frossen filet ellers	Frossen filet i alt	Saltet torsk-fisk i alt
	1303	13	1401	1402	1403	1404	1405	1406	1407	14	15 x 1	15 x 2	1601	1602	1603	1604	1605	1606	1607	16	17 x 1
	Stat. nr. 0301. 353-359	Stat. nr. 0301. 351-359	Stat. nr. 0301. 210	Stat. nr. 0301. 251	Stat. nr. 0301. 381	Stat. nr. 0301. 382	Stat. nr. 0301. 385	Stat. nr. 0301. 386	Stat. nr. 0301. 389	Stat. nr. 0301.	Stat. nr. 0301. 501	Stat. nr. 0301. 451, 459, 502-599	Stat. nr. 0301. 701	Stat. nr. 0301. 702	Stat. nr. 0301. 703	Stat. nr. 0301. 792	Stat. nr. 0301. 793	Stat. nr. 0301. 750	Stat. nr. 0301.	Stat. nr. 0302.	Stat. nr. 0302. 101-109
06 Oslo	—	—	2	1	—	—	—	—	6	10	—	56	—	2	1	—	—	—	—	3	5
27 Kristiansand	—	—	1	—	331	—	—	—	6	338	—	—	—	—	—	—	—	1	26	27	1
31 Egersund	—	—	—	—	373	—	—	—	—	373	—	—	—	—	—	—	—	—	—	—	—
33 Stavanger	—	—	—	—	92	—	15	—	2	109	—	16	—	—	—	—	—	—	—	—	—
35 Kopervik	25	25	—	—	196	—	5	—	—	201	—	—	—	—	86	—	—	—	—	—	—
36 Haugesund	—	—	—	—	13	—	15	—	11	38	—	—	—	8	—	—	—	—	—	—	—
38 Bergen	928	1 089	7	—	97	—	36	15	100	256	1	8	288	909	45	—	—	—	65	1 308	13
39 Florø	—	—	—	—	—	—	—	—	—	—	—	—	—	—	—	—	—	—	—	—	—
40 Ålesund	—	—	37	47	—	—	1	8	341	436	—	—	187	269	10	72	—	—	—	538	212
41 Molde	—	—	—	—	—	—	—	—	—	—	—	—	—	—	35	—	—	—	—	35	—
42 Kristiansund	—	—	1	—	—	—	1	—	29	31	—	—	120	128	1 057	—	14	21	13	1 353	726
43 Trondheim	—	25	1	14	—	—	—	—	62	76	—	71	458	1 221	286	18	102	—	319	2 404	28
51 Bodø	—	—	—	—	—	—	—	—	—	—	—	—	—	5	193	—	—	—	—	198	7
53 Svolve	—	—	—	—	—	—	—	—	89	89	—	—	302	1 023	303	1	1	—	95	1 724	124
55 Tromsø	—	—	12	3	—	—	—	—	450	465	3	1	706	1 134	412	6	160	—	452	2 870	453
56 Hammerfest	—	—	—	—	—	—	—	—	6	6	—	4	409	2 369	477	1	—	—	2	3 259	28
57 Vadsø	—	—	—	—	—	—	—	—	—	—	—	—	—	—	—	—	—	—	—	—	—
58 Vardø	—	—	—	—	—	—	—	—	10	10	—	—	465	1 238	99	5	—	—	—	34	1 841
61 Måløy	4	4	—	1	252	—	312	5	22	592	—	—	—	—	—	—	—	—	—	—	—
64 Andre	100	100	—	1	569	1	15	—	—	585	—	3	5	3	65	—	—	—	—	73	4
I alt	1 057	1 243	62	67	1 922	1	400	28	1 136	3 616	4	160	2 939	8 308	3 070	103	277	27	1 008	15 732	1 608
I uken	16	53	1	19	339	—	37	—	40	436	—	75	163	1 131	272	3	6	6	128	1 709	489

F. G. nr. 13, 27. mars 1969

TOLLSTEDER	Saltet storsild og vårsild 1801	Saltet bank-sild 1802	Saltet islands-sild 1803	Saltet sild ellers 1804	Saltet sild i alt 18	Annen saltet fisk i alt 19×1	Tørrfisk torsk 19×2	Tørrfisk sei 19×3	Tørrfisk ellers 19×4	Klipp-fisk torsk 19×5	Klipp-fisk lange 19×6	Klipp-fisk ellers 19×7	Røykt sild 19×8	Hummer 20×1	Reker 20×2	Selolje, rå 20×3	Sild-olje, 20×4	Haitran og høgv. hold. tran. olje 2101	Medisin-tran 2103	Veteri-nær-tran 2104
	Stat. nr. 0302. 201, 202	Stat. nr. 0302. 205	Stat. nr. 0302. 206	Stat. nr. 0302. 203, 204 208, 209	Stat. nr. 0302. 201-206 208	Stat. nr. 0302. 301-303 309	Stat. nr. 0302. 403-406	Stat. nr. 0302. 407-408	Stat. nr. 0302. 401, 402,	Stat. nr. 0302. 503	Stat. nr. 0302. 505	Stat. nr. 0302. 501, 502, 504, 509	Stat. nr. 0302. 602	Stat. nr. 0303. 100	Stat. nr. 0303. 307 308, 1605 201, 203	Stat. nr. 1504. 259	Stat. nr. 1504. 401, 405	Stat. nr. 1504. 603	Stat. nr. 1504. 601	Stat. nr. 1504. 602
06 Oslo	—	—	—	3	3	2	—	—	—	—	—	—	—	2	5	1	—	30	5	283
27 Kristiansand	—	—	—	—	—	2	—	—	—	21	—	2	—	24	38	—	—	—	—	—
31 Egersund	—	—	—	—	—	—	—	—	—	—	—	—	—	—	34	—	1 096	—	—	—
33 Stavanger	—	3	14	—	17	—	—	—	—	—	—	—	—	14	65	—	543	—	—	—
35 Kopervik	—	68	—	—	68	—	—	—	—	—	—	—	—	—	7	—	—	—	—	—
36 Haugesund	—	264	167	6	438	114	—	—	—	—	—	—	—	—	11	—	5 038	—	—	—
38 Bergen	21	318	247	32	618	99	1 119	455	31	32	1	—	60	33	27	—	—	51	36	329
39 Florø	—	—	—	—	—	—	—	—	—	—	—	—	—	—	—	—	—	—	—	—
40 Ålesund	—	—	1	—	1	44	119	115	34	3 352	1 641	2 617	178	—	9	12	1 065	13	74	496
41 Molde	—	—	—	—	—	—	—	—	—	—	—	—	—	—	—	—	—	—	—	—
42 Kristiansund	—	—	—	—	—	—	84	229	45	911	406	583	—	—	—	300	—	—	—	202
43 Trondheim	—	—	1	94	96	1	46	102	10	—	—	—	—	—	9	—	—	—	—	—
51 Bodø	—	—	—	—	—	—	116	9	9	352	90	168	—	—	—	—	—	—	—	—
53 Svolve	—	—	—	2	2	—	337	210	75	—	—	—	—	—	—	—	—	—	—	—
55 Tromsø	—	—	—	26	26	—	88	268	7	9	—	3	—	—	48	—	—	—	—	—
56 Hammerfest	—	—	—	—	—	—	483	198	22	—	—	—	—	—	17	—	—	—	—	—
57 Vadsø	—	—	—	—	—	—	—	—	—	—	—	—	—	—	1	—	—	—	—	—
58 Vardø	—	—	—	—	—	—	—	—	—	—	—	—	—	—	—	—	—	—	—	—
61 Måløy	—	—	—	—	—	—	—	—	—	232	59	230	—	—	1	—	1 123	44	—	75
64 Andre	2	143	—	8	153	—	75	19	18	—	—	—	—	1	58	—	183	—	—	—
I alt	22	795	430	172	1 420	260	2 467	1 605	251	4 910	2 197	3 603	257	74	330	313	9 050	139	115	1 385
I uken	—	—	12	24	36	29	302	204	14	981	679	803	55	3	78	—	1 341	6	2	178

TOLLSTEDER	Industri-tran, bl. og avt. tran. olje 2105	Tran i alt 21	Raff. etc. sjødyr- og fiske-oljer 22×1	Herm-tisk brisling 2301	Herm-tisk småsild 2302	Kippers 2304	Annen sild herme-tikk 2305	Melke 2306	Middgs-hermetikk inkl. herm. rogn 2307	Annen fiske-herme-tikk 2308	Fiske-herme-tikk i alt 23	Andre fiske-produkt. 24×1	Spesial-be-handlet sild 25×1	Sukker-saltet og annen salt rogn. 25×2	Skalldyr herme-tikk 25×3	Silde-mel 25×4	Fiske-lever-mel 25×5	Annet fiske-mel 25×6	Tang-og taremel 25×7	Rogn utjenlig til men-eske-føde 25×8	Rå sel-skinn 25×9
	Stat. nr. 1504. 902-903	Stat. nr. 1504.	Stat. nr. 1504. 908	Stat. nr. 1604. 111-113	Stat. nr. 1604. 114-119	Stat. nr. 1604. 201	Stat. nr. 1604. 150 205-209	Stat. nr. 1604. 701	Stat. nr. 1604. 602, 702	Stat. nr. 1604. 320-390 603, 709	Stat. nr. 1604.	Stat. nr. 1604.909 510,590 802,809	Stat. nr. 1604. 401-409 801,901	Stat. nr. 0302.700 1604. 606-609	Stat. nr. 1605 110-191 199	Stat. nr. 2301. 200	Stat. nr. 2301. 301	Stat. nr. 2301. 302	Stat. nr. 1405. 004	Stat. nr. 0515. 005	Stat. nr. 4301. 601-609
06 Oslo	322	640	—	1	5	—	16	—	14	8	44	11	—	—	2	—	—	—	—	—	9
27 Kristiansand	—	—	—	—	—	—	—	—	2	—	2	—	—	—	—	450	—	—	—	—	—
31 Egersund	—	—	—	—	—	—	—	—	—	—	—	—	—	—	—	2 441	—	—	—	—	—
33 Stavanger	—	—	—	455	1 240	110	48	1	26	100	1 979	—	10	—	14	20	—	—	20	—	—
35 Kopervik	37	37	—	—	—	—	—	—	—	—	—	—	25	—	—	2 283	52	25	106	—	—
36 Haugesund	—	—	—	2	13	4	1	1	—	—	21	—	76	—	—	14 127	—	—	—	—	—
38 Bergen	980	1 395	225	84	429	138	1	—	21	94	767	—	80	—	24	7 866	—	—	—	—	72
39 Florø	—	—	—	—	—	—	—	—	—	—	—	—	—	—	—	1 868	—	—	—	—	—
40 Ålesund	223	807	50	—	6	—	—	—	73	1	79	45	—	—	17	6 984	70	—	—	—	10
41 Molde	—	—	—	—	—	—	—	—	—	—	—	—	5	—	—	2 740	—	—	—	—	—
42 Kristiansund	465	667	—	—	98	1	—	—	—	—	99	8	—	—	16	4 830	—	940	1 248	—	—
43 Trondheim	—	—	—	1	79	—	—	—	16	1	97	70	—	—	6	145	—	20	559	—	—
51 Bodø	—	—	—	—	—	—	—	—	—	—	—	—	—	—	—	428	—	—	—	—	—
53 Svolve	—	—	—	—	—	—	—	—	—	—	—	—	—	—	—	860	—	337	—	—	—
55 Tromsø	—	—	—	—	—	—	—	—	—	—	—	—	—	2	—	—	—	—	—	—	—
56 Hammerfest	—	—	—	—	—	—	—	—	—	—	—	1	—	—	—	423	—	400	—	—	—
57 Vadsø	—	—	—	—	—	—	—	—	7	7	120	—	—	—	—	2 524	—	160	—	—	—
58 Vardø	—	—	—	—	—	—	—	—	—	—	—	—	—	—	—	2 200	—	—	—	—	—
61 Måløy	—	120	—	—	14	—	—	—	21	—	35	—	—	—	—	838	—	350	—	—	—
64 Andre	400	400	7	—	6	—	51	—	221	7	284	5	—	—	2	3 652	—	—	—	—	—
I alt	2 427	4 066	281	543	1 890	253	117	2	393	217	3 414	261	198	1	81	56 862	121	2 232	1 947	—	92
I uken	264	451	2	82	252	76	21	—	73	41	544	21	6	—	19	6 580	25	100	60	—	20

Innholdsfortegnelse 1. kvartal 1969

Artikler	Side	Publikasjoner utgitt av Fiskeridirektøren	Side	Fiskerinytt fra utlandet	Side
Forekomst av egg og yngel av fisk i nordnorske kyst- og bankfarvann i mai og juni 1967	10	Sendt ut i januar 1969	71	Belgia	
Forsøk med strømflasker i Nord-Norge i 1968	38	Stortingstrykksaker		Belgias fiskerier 1968	190
Forekomster av fiskelarver i nordnorske kyst- og bankfarvann våren 1968	58	Mottatt i desember 1968	35	Canada	
Rapport om sild- og brislingundersøkelser i Skagerak, Kattegat og utfor Skotskekysten i desember 1968	74	Mottatt i januar 1969	88	Newfoundlands produksjon av fros- sen bunnfisk øker	9
Kartlegging av mussa og brisling i fjorder på Vestlandet høsten 1968	75	Mottatt i februar 1969	156	Salgsstyre for salttorsk i Canada . .	9
Toktprogram 1969	109	Fiskeriinspektørens Kvartalsberetninger		Kanadiske østkystprodusenter skal levere mer saltfisk til hjelpearbeide i Nigeria/Biafra	9
Selektiv fangstfelle for ål og laks- fisk	128	Beretning for 4. kvartal 1968. Fra fiskeriinspektøren i Finnmark . .	140	Fisheries Council of Canada ønsker 12-milsgrense trukket fra ness til ness	23
Sildeundersøkelser i farvannene rundt Shetland og i Norskehavet 20. november — 13. desember 1968	142	Beretning for 1968 fra fiskeriinspek- tøren i Troms	204	Generalsekretær Antle påberoper «re- volusjonær aksjon» for å redde Newfoundlands fiskerier	23
Loddeundersøkelser med F/F «Johan Hjort» i Barentshavet i tiden 21. oktober til 22. november 1968 . . .	161	Diverse		«Greenland» halibut to be called a «turbot»	57
Fiskerilovgivning		Redningsskøytenes stasjonering januar/februar/mars 1969	6	Birds Eye-anlegg i Newfoundland stenges	158
Fangstreguleringer etter råfisklovens § 5	21	Den 3. norske fiskerimesse Trond- heim 14.—24. august 1969	55	Boston Deep Sea Fisheries ikke inter- essert i sammenslutning	158
Angående krigsskade på eiendom . .	35	Redningsskøytenes stasjonering april/mai 1969	211	Fersksild fra kysten utfor Canada til det tyske marked	159
Regulerende bestemmelser om bruk av snurrevad i Nordland fylke . .	71	Tabeller		Den newfoundlandiske stat kjøper Birds Eye's stengte anlegg	192
Reguleringsbestemmelser for sel- fangst i 1969	104	<i>Verdi av utførsel av fisk og fiske- produkter, hvalfangstprodukter og produkter av selfangst.</i>		Plan på trappene for støtte av fiske- prisene i Canada	210
Nye bestemmelser om forskrifter for kvalitetskontroll av frossensild . .	125	November 1968	35	Danmark	
Regulering av skreifisket på inn- landssiden av Vestfjorden under Lofoffisket	125	Desember 1968	124	Sildeforekomstene blir mindre i Nordsjøen i 1969	5
Fredningstiden for gullflyndre. — Kronprinsregentens resolusjon av 22. desember 1955 om saltvanns- fiskeriene	140	Januar 1969	156	De danske fiskerier i 1968	6
Bruk av rekestrål til fangst av reke og sjøkreps. Kronprinsregentens resolusjon av 22. desember 1955 om saltvannsfiskeriene	140	<i>Mengde- og verdiutbyttet av det norske fisket.</i>		Nordafar kjøper industrielt fiskeri- anlegg i Holsteinborg	9
Forbud mot bruk av snurrevad i Ullsfjord i Troms	140	November 1968 og januar—novem- ber 1967 og 1968	92	Rekord og lønnsomhet	23
Melding fra Fiskeridirektøren		Desember 1968 og januar—desember 1967 og 1968	145	Undervannsbølger	37
Avgiftsfri bensin til fiske i 1969 . .	35	<i>Foreløpige oppgaver over fisk omsatt av Norges Råfisklag.</i>		Sildelandingen redusert i Skagen og Hirtshals	57
Lugarforskrifter m. v. for fiske- og selfangsfartøyer. — Endringer . .	140	Pr. 28. desember 1968	56	Dansk fiske i november 1968	90
		Pr. 2. februar 1969	124	Nordsjøensild i fare for å bli over- beskattet	107
		Pr. 1. mars 1969	188	Nordisk skepsis	127
		Andre tabeller		Dansk fiske i januar måned	177
		Rapport nr. 1 om skreifisket 1969 . .	70	Nordisk fiskeri	193
		Vintersildfisket pr. 2. mars 1969 . .	156	Dansk fiskeeksport i 1968	209
				Færøyane	
				Færøysk saltfiskproduksjon og eksport	37
				Total streik for færøyske fiskere . .	127
				Fiskernes streik på Færøyane er av- sluttet	190

	Side
Island	
Trålfisket i oktober	7
Islands medlemskap i EFTA Nordisk tollunion	9
Islands torskefiskerier oktober 1968	57
Islands eksport av klippfisk, saltfisk og tørrfisk i perioden januar—november 1968	72
Islands eksport av tørrfisk	90
Opplysninger om dypfrosne fiskeprodukter i Island	90
Islands trålfiske i november	90
Islands torskefiskerier november 1968	142
Det islandske trålfisket i desember 1968	142
Islands eksport av klippfisk, saltfisk og tørrfisk i perioden januar—desember 1968	192
Direkte salg fra islandske trålere og fiskebåter i utlandet i 1968	193
Streiken i den islandske fiskeflåte	210
Japan	
Japanesisk undersøkelsesfiske utenfor Chile	126
Nederland	
Nederlandsk institutt om svøpt fersk torskefilet	159
Nederlands fiskerier i 1968	211
Sovjetunionen.	
Catamaran-tråler prøves i Nord-Atlanteren	57
Sovjetiske fiskerier	90
Sovjetiske fiskerier	189
Sovjetiske fiskerier	193
Sovjetiske fiskerier	210
Storbritannia	
Sammenslåing av Storbritannias 3 største trålerredier	7
Flere Grimsbytrålere skal kassepakke fisken	7
Store flyndrefangster fra felt utfor Kap Kanin til Grimsby	7
Mr. Carl J. Ross trekker seg tilbake som styreformann i Ross Group	8
Spørsmålet om sammenslutning av Storbritannias tre største trålerredier	8
Økning i Ross Groups fortjeneste	8

	Side
Salvesens har solgt den første «Fairtry»	8
Ytterligere ekspansjon for Chr. Salvesen & Co. Ltd.	22
Den engelske 10 pst. toll på frosne fileter	23
Hull har nå 20 fryseritrålere	37
Skottland skal få stort nytt forskningsfartøy	37
Silver Cod-vinneren fisket for £ 181 761	37
Inntektstilbakegangen for britiske trålere stoppet i 4de kvartal	55
Minimumspriser ved fiskeauksjonene i England og Wales	56
Fortsatt forbud mot drivgarnfiske etter laks i Storbritannia	57
Tory-studie vedrørende Øst-England	72
Indiksjon på Tory-fiskeripolitikk	90
White Fish Authority's renterater	91
Bra med sild på den største vestkyst	91
Store sildefangster utfor Dunmore East	91
Fisket i England og Wales september 1968	105
Fisket i England og Wales oktober 1968	105
Fisket i England og Wales november 1968	105
Et fremgangsrikt år for det skotske kystfisket	106
Fjernsyns-seere med på av-isingsprøver	142
Britisk plan om å bruke £ 400 000 til avertering av fisk	142
Hull har 22 fryseritrålere	142
Storbritannia fremdeles verdens neststørste fiskeimportør	157
Det nye fryserianlegg for brisling i Inverness fikk god start	158
Storbritannia bør begynne med industrifiske	159
Britiske fiskerisubsidier	189
Ross Group	191
23 britiske fiskefartøyer bygget utenlands siden 1967	209
Sveits	
Sveits' innførsel av fersk og frossen saltvannsfisk i november 1968	36
Sveits' innførsel av fersk og frossen saltvannsfisk i desember 1968	105
Sveits' innførsel av fersk og frossen saltvannsfisk i januar 1969	210
Sverige	
Svikt i saltsildforsyningene, men tilstrekkelig av lutefisk i Sverige	5
Hurtige støttetiltak må til for det svenske vestkystfiske	89
Østersjøfisket er truet dersom det ikke skjer en forandring	190

	Side
Tyskland	
Fortsatt stor saltsildetterspørsel i Tyskland	8
Omsetninger på de fire tyske hovedfiskemarkeder i 1968	157
Den vest-tyske havfiskeflåtes struktur	157
Fullsilden fra Georges Bank finner sin plass	158
Fersksild fra kysten utfor Canada til det tyske marked	159
Det vesttyske loggerfiske i 1968	193
U.S.A.	
Nordvestatlantiske sildefiskerier. Uten- og innenskjærsforekomster uavhengige	7
Konservering ved bestråling ikke som ventet	8
Avtale mellom Sovjetunionen og USA om fiskeområde utfor den amerikanske østkyst	57
U.S.-import av fersk og frossen fisk steg til nytt rekordnivå i 1968	209
Andre land	
Vitenskapelige fiskeriundersøkelser på Vest-Afrikakysten med norsk fartøy	9
Elfenbenkysten angriper proteinmangel	22
Argentinske pressekommentarer om landets fiskeripolitikk	36
Kubansk fiskeriekspansjon	37
Innskrenkning i de franske torskefiskerier	91
God start for norskbyggete lommemelfabrikkskip	107
Stort fall i spanske lysingsfangster utfor Sørvest-Afrika	107
De «mekaniske haier»	108
Polens fiskerier	126
Finsk lovforslag om støtte til fiskerier næringen	159
Intervju med fabrikksturperne «Warwick Bay» og «Dewonshire Bay»s reder	160
Irsk sildefiske har hatt rekordsesong	159
Eires fiske- og skalldyressurser	176
Fiskeindustrien i Filippinene	177
Franske saltfiskprodusenter søker støtte til eksporten	191
Perus fiskemelindustri i 1968	209
Sør-Afrikas utbytterike fiskerier næring	209

