

# FISKETS GANG

*Utgitt av Fiskeridirektøren*

Kun hvis kilde oppgis er ettertrykk fra „Fiskets Gang” tillatt.

42. årg.

Bergen, Torsdag 12. januar 1956

Nr. 2

---

Abonnement kr. 20.00 pr. år tegnes ved alle postanstalter og på Fiskeridirektørens kontor. Utlandet: Til Danmark, Sverige og Island kr. 20.00, ellers kr. 26.00 pr. år.  
Annonsepris: Pristariff fåes ved henvendelse til Fiskeridirektørens kontor. „Fiskets Gang”s telefoner 30 307, 14 850.  
Postgiro nr. 691 81. Telegramadresse: „Fiskenytt”.

---

## Fiskerioversikt for uken som endte 7. januar 1956

I uken til 7. januar var der forholdsvis bra vær i den sydligste del av landet, dårlig vær fra Stad og nordover med orkanen i Nord-Norge mellom Helgeland og Vesterålen. Fet og småsildfisket var helt uvesentlig. Til vintersildfisket gjøres det forberedelser og observasjoner til havs. Det tyder på at fisket kan være nær forestående. Trålbrislingfisket har vært meget bra. Fisket i Finnmark og overalt ellers i Nord-Norge var lite og stormhindret. Resultatene av fisket sørover langs kysten er heller ikke særlig omfattende. Det ble litt bedre med reker enn vanlig i det siste.

### Fet- og småsildfisket:

I Nord-Norge ble det ikke gjort sildeforsøk i forløpne uke. Mange av brukene har gått sørover for å delta i vintersildfisket, men man venter en del drift likevel.

I distriktet Buholmsråsa—Stad foregikk det litt fiske på Trondheimsfjorden, hvor 4 bruk fikk nær 800 hl. Ellers ble det fisket litt i Romsdal. Ukefangsten ble 948 hl småsild, hvorav til hermetikk 909 og til innlandsforbruk 39 hl. Av fetsild ble det tatt opp 4 hl.

Sør for Stad ble det i Sogn og Fjordane fisket 1634 skj. mussa.

### Vintersildfisket:

Det later til at fiskerne forbereder seg på et tidlig fiske. En flerhet av snurpere og andre fartøyer er allerede på plass i nærheten av de vanlige inn-

sigsfelt. Storsilden er for øvrig blitt observert av «G. O. Sars» innenfor 100 mils grensen fra land. Oppsynet med fisket ble satt 10. januar.

### Brislingfisket:

Ca. 15 flytetrallag (30 fartøyer) tok i uken ved Thorbjørnskjær fangster på tils. 11 000 skjepper. Det var anledning til meget større fiske, men ikke mulig å oppnå avsetning for noe mer enn det som ble ilandført. Brislingen ble solgt til ansjos, til skinn- og benfri vare og til eksport.

### Fisket i Finnmark:

Det var stormfullt vær og det ble bare ilandbrakt 456 tonn fisk, hvorav nevnes 346 tonn torsk, 102 tonn hyse, 3,7 tonn sei, 3 tonn brosme, 0,5 tonn kveite, 1 tonn flyndre og noen småpartier steinbit, uer og blåkveite.

Fra Troms foreligger det ikke noen melding.

Fra Andenes i Vesterålen meldes det om trekning mandag 2. januar og om trekning av restene av utestående bruk lørdag 7. januar. Det ble innbrakt 45 tonn sei. Bø melder om total landligge.

#### Levendefisk:

Rusefisket i Levendefisklagets distrikt er ikke kommet ordentlig i gang. Det var for øvrig også dårlig vær. I uken ble det fra distriktet levert til Trondheim 10 tonn lev. torsk og til Bergen 12 tonn. Bergen mottok dessuten fra Hordaland 4 tonn lev. torsk, 1 tonn lev. sei og 1 tonn lev. hyse.

#### Bank- og kystfisket:

Fra Møre og Romsdal meldes det at været hindret driften. Det ble tatt noe fisk med snurrevad blant annet 43 tonn torsk, 22 tonn hyse og dessuten med andre redskaper 10 tonn sei, litt hå etc.

#### Sogn og Fjordane:

Fra Måløy og omegn meldes det om ukefangst på 43,5 tonn, hvorav nevnes 1 tonn torsk, 2,5 tonn lange, 3 tonn brosme, 5 tonn hyse og 32 tonn hå.

#### Hordaland:

Ukefangsten på 18 tonn inkluderer omtalte 6 tonn lev. fisk, dessuten 7 tonn sløyd torsk, 4 tonn pale og lyr og 1 tonn hyse.

#### Rogaland:

Det ble innbrakt 70 tonn fisk.

#### Skagerakkysten:

Det ble tatt 40 tonn fisk.

#### Oslofjorden (Fjordfisk):

Det ble ilandbrakt 9 tonn fisk og 0,5 tonn sild.

#### Håbrann:

Det ble i uken ilandbrakt to større håbrannfangster på 5 og 2,5 tonn og ellers en del små kystfangster — tils. 11 tonn.

#### Skalldyr:

Av reker hadde Oslofjorden (Fjordfisk) 3500 kg kokte og 2500 kg rå, Skagerakkysten 7000 kg kokte og 2000 kg rå, Rogaland 2000 kg kokte og Møre og Romsdal 2900 kg. Av hummer hadde Rogaland 1000 kg, Skagerakkysten 10 000 kg.

#### Summary.

*In the week ending January 7th the weather conditions were adverse. All the districts north of the Stad had more or less a continuing storm, which in the districts between Helgeland and Vesterålen developed into a much damaging hurricane.*

*The fat and small herring fisheries were small. Catches are taken at Trøndelag and Romsdal of 952 hl and at Sogn of 327 hl.*

*The fishermen are laying the last hand on the outfit for the winter herring season.*


*The sprat trawlers had good catches off Thorbjørnskjær. The landings amounted to 2200 hectolitres.*

*The catches landed at Finnmark amounted to 456 tons of which may be mentioned 346 tons of cod, 102 tons of haddock. The weather was very bad. The Troms and Nordland counties had practically no fishing at all.*

*At the ports between Kristiansund and the Oslofjord some coastal catches of white fish were landed. Thus the Møre and Romsdal county had 147 tons and the Måløy district 43 tons.*

*On the south coast the landings of prawns were a little better than recently.*

*Of porbeagles 11 tons were landed.*



**SIMRAD**  
Radiotelefon  
Ekkolodd  
Asdic

#### Assuranseforeningen «ISHAVET»

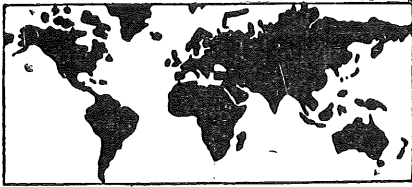
Gjensidig

Telegr.adr.: Assuransen

Postadr.: Aalesund, Boks 42

Telefon: 1815

Overtar forsikring av kasko, utstyr  
etc. på norske ishavsfartøyer.



## Ut- landet.

### Årets svenske fladensildfiske ga relativt god fangst.

Følgende artikkel er skrevet for «Svenska Västskustfiskaren» julenummer av Georg Åberg:

Siden fladenfiskets begynnelse for ca. 10 år siden har det vel knapt vært noe år, hvor værforholdene i den grad har begunstiget fisket som i forløpne sesong. Uke etter uke varte det mange ganger altfor varme været, hvilket også avspeilet seg i sifrene for både fangstmengde og antall leveringer. Dessverre forvoldte varmen ikke så få vansker i behandlingen av fangstene på land og visse dyrekjøpte erfaringer ble høstet i sesongens løp.

Antallet av deltakere i fisket var nesten det samme, eller øket fra 257 til 258 fra 1954 til 1955. Antallet leveringer i Sverige øket fra 1315 til 1496. En årsak til denne økning utenom det gode været var at fisket begynte tidligere enn vanlig.

Leveringene i de vesttyske havnene viser en kraftig økning, nemlig fra 155 i 1954 til 250 i 1955. Allerede 25. juli leverte en svensk tråler den første fangsten i Cuxhaven. Dette var en dag tidligere enn i fjor.

Hovedtyngden av disse leveranser fandt sted i oktober måned, da ikke mindre enn 2 793 670 kg ble ilandbrakt. September kommer dernest med 2 071 223 kg. Sammenlagt ble det til Vest-Tyskland levert 6 836 938 kg mot 4 153 289 kg i 1954.

Avtalen med Vest-Tyskland om direkteleveringer av sild har også gitt adgang til levering av visse partier fisk. Tilsammen har det vært levert 318 872 kg fisk. Den sammenlagte verdien av sild og fisk som ble levert til Vest-Tyskland når opp i sv. kr. 3 308 284. Dette innebærer en økning fra foregående år med kr. 1 172 149.

Fiskebåtene har ikke vært direkte-divigerte til de forskjellige havnene men har fått velge hvilken som helst. Västskustfiskarnes Fiskförädling har dog gjennom ved dag for dag å følge salgs-mulighetene kunnet gi fiskerne råd og opplysninger av stor verdi.

Størsteparten av leveringene fant som året før sted i Cuxhaven med 163. Dernest følger Hamburg med 56, Kiel med 16 og Bremerhaven med 15 leveringer. Likesom i fjor tjenestegjorde Petter Samuelsson i største delen av sesongen som kontrollør og kontaktmann mellom kjøperne og fiskerne. I den rapporten om kontrollørvirksomheten etc. han avga etter hjemkomsten fremgår det, at fiskerne søkte å gjøre sitt beste for å levere god kvalitet.

Angående direkteleveransene i Storbritannia kan nevnes, at Sentralforbundet i begynnelsen av sesongen gikk inn for å regulere tilførselen til Aberdeen. Dette gjorde man for å unngå en gjentakelse av de kjedelige erfaringene fra 1954 da altfor mange samtidige leveringer hadde til følge at det ikke fantes avsetning på ferskmarkedet, hvormed ganske store partier måtte leveres til sildoljefabrikken.

Noen eksakte tall for leveringene i Aberdeen for 1954 er ikke tilgjengelige, men de tør ha dreiet seg om nærmere 100-tallet. I år leverte 98 båter tross oppbremsningen og tross streik blant hanvarearbeiderne tilsammen 2 201 214 kg sild. Verdien av leveringerne antas å overskride verdien av leveringene i 1954 med et betraktelig tall.

Leveringene i Hull har vært gjenstand for samme store interesse som tidligere og her har det skjedd en økning fra 146 til 184. Kvantiteten øket fra 3 722 832 kg til 4 755 072 kg. Salgsverdien av leveransene i Hull når opp i sv. kr. 1 920 754. Heri innkluderes de småpartier av fisk som båtene leverte samtidig med silden.

Leveringene i Hull ble påbegynt 25. juli, mens siste båt leverte den 26. oktober.

Västskustfiskarnes Fiskförädling har hatt kontrollører i såvel Aberdeen som Hull. Rapportene fra disse går ut på at fiskerne har søkt å gjøre sitt beste for å opprettholde den svenske fladensildens anseelse.

Angående direkteleveransene i Danmark foreligger det ingen tall, men det antas disse er mindre en i 1954. I fjor hadde vi adgang til å selge saltsild i Danmark, i år ikke. Derfor har det bare vært levert fersksild.

Den samlede tilførselen til det svenske marked har som antydnet økt betraktelig. Fersksildleveransene øket fra 15 458 325 kg til 17 700 510 kg og den sjøsaltede sild fra 4 515 395 kg til 5 026 446 kg. De tendenser til stigning i omsetningen som var til stede på det svenske marked i fjor synes i år å ha vært ombyttet i tilbakegang. Med hensyn til konserverfabrikkene er forholdet imidlertid omvendt. De har økt sitt avtak både av fersk, saltet og krydret vare. Salterienes innkjøp minket dog. Gjennomsnittantallet av kasser pr. båt pr. fangsttur til Sverige blir 338 mot 337 i 1954.

Til slutt kan det kanskje nevnes at den første fladensildfangsten til Sverige ble ilandbrakt allerede 6. juli, nemlig 167 kasser. Den første sjøsaltede silden ankom 14. juli.

Et forhold som gjerne volder vansker er at den største konsentrasjon i tilførselen blir om mandagene. De fleste fiskerne hadde dog forståelse av disse vansker og ved tilfeller hvor det var nødvendig lot man silden stå over i båten til tirsdagen. Mandag 22. august var den største leveringsdagen med 19 050 kasser fersksild og 1807 tnr. sjøsaltet vare.

### Bakterier i fiskekasser.

Nedenstående artikkel er skrevet for «The Fishing News» (30 des. 1955) av herr R. Spencer og gjengis i oversettelse:

Bakterier som lever på overflaten av og i innvollene på fisk fortsetter å leve etter at fisken er død og mangfoldiggjør seg millioner av ganger. Det er disse bakteriers virksomhet som for det meste er ansvarlig for at fisken bederves og blir dårlig.

Det har vært arbeidet altfor lite med undersøkelse av fiskens omgivelser etter at den er blitt fanget. Dog er det kjent at det under behandling og distribusjon foregår en forandring i forholdet mellom de enkelte typer bakterier, som også opptrer forskjellig og at ødeleggelsesgraden dermed berøres. Kraftig salting ødelegger de fleste typer bakterier, men visse fortsetter å leve og blomstre — for eks. rødmitt (pink) som er så kjent blant salterne.

Det er nylig blitt utført en undersøkelse av mengden og typen av bakterier som forekommer på innsiden av fiskekasser, som brukes på fiskemarkedet i Aberdeen og i andre havner, og like-dan en undersøkelse av effektiviteten av forskjellige rengjøringsmetoder for sådanne kasser.

Undersøkelsen av de i kassene tilstedeværende bakterietyper viste at nesten halvparten av dem tilhørte en gruppe — the corynebacteria — som på fisk bare forekommer i en mengde på om lag 5 pst. Hvorfor den er til stede i fiskekasser i så store mengder, og om den er til stede i like store mengder på liknende omgivelser som på bing-bordene, fileteringsbenkene etc. vet man ennå ikke, og heller ikke kjenner man nøyere deres innflytelse på fordervelsen av fisk. Da imidlertid disse coryne-

bakteriene utvikler seg bra ved 0° C er det meget mulig de kan ha innflytelse.

Det ble foretatt tellinger av levende bakterier som var i stand til å utvikle seg under forskjellige temperaturer for eks. ved 0° C eller som ved temperaturen for fisk stuet i smeltende is, samt ved 20° C som omtrent motsvarer innetemperaturen i bygninger og ved 37° C som er den menneskelige legemstemperatur.

Bakteriene som utvikler seg ved sistnevnte temperatur er muligens tegn på overføring fra mennesker. Det ble tatt prøver fra innsiden av kassene like etter at de var blitt tømt for fisk, etter vasking og sluttelig etter invetsjon over en dampspyte i en time. Tabell I viser noen av resultatene som ble oppnådd angående antallet av bakterier i stand til utvikling ved 20° C. Antallet som utviklet seg ved 37° C var alltid meget lite og antallet som utviklet seg ved 0° C om lag halvparten til tre fjerdeparten av antallet ved 20° C.

Tabell I.

Bakterieantall pr. kvadrattomme på innsiden av fiskekasser.	
Nye, ubrukte kasser . . . . .	70
Engang brukte kasser undersøkt før vasking . . . . .	20 000 000
Gamle kasser undersøkt før vasking . . . . .	450 000 000
Nye, engangbrukte kasser etter vasking ved spyling med vann . . . . .	2 000 000
Gamle kasser (etter samme behandling) . . . . .	175 000 000
Gamle kasser etter spyling med vann og 1 times damping . . . . .	260 000

Etter én gangs bruk økte bakterieantallet på en kasses innside nesten en million ganger. Spyling med vann fjernet nesten 90 pst. av bakteriene men etterlot fremdeles et betraktelig antall. Gamle kasser av mykt tre øket bakterieantallet. Rensing ved spyling med kaldt vann var dertil mindre effektivt enn på en nyere kasse.

Selv forlenget damping av meget større varighet enn mulig i kommersiell praksis etterlot fortsatt over 100 000 bakterier pr. kvadrattomme. Forskjellige spylingsmåter ble prøvd til ingen nytte.

Bruk av en rekke «sanitizers» omfattende hypoklorit-inneholdende substanser, et formalininneholdende stoff, en fjerdedels (quarternary) ammonium blanding, et ikke jonisert rensmiddel, og rensmiddel/desinfeksjonsmiddel-blandinger ble forsøkt til rengjøring av fiskekasser.

Sanitermidlene ble brukt til sprøyting, til sprøyting samtidig med skrubbing og til sprøyting etter forutgående skrubbing.

Tabell II.

Prosentvis reduksjon i bakterieantallet i gamle kasser ved forskjellige rengjøringsmåter.

	REDUKSJON	
	Etter vaskingen	Etter to dages henståen etter vaskingen
Vannspyling alene . . . . .	40	30
Skrubbing bare med vann . . . . .	64	26
Spyling med hypokloritoppløsning inneholdende 1000 p.p.m. fri klor . . . . .	97,5	91
Sprøyting med 0,1 pst. oppløsning av fjerdedels ammonium blanding . . . . .	54	5
Det samme med 0,5 pst. oppløsning . . . . .	99,83	84,3
Skrubbing med et ikke joniserende rensmiddel . . . . .	48	61
Skrubbing med 0,1 pst. oppløsning av fjerdedels ammonium blanding . . . . .	95	90

bing med vann for fjerning av overflateslimet. Kassene ble også undersøkt etter å ha henstått i to døgn.

Noen av de oppnådde resultater vist som prosentvis reduksjon i bakterieantallet ved 20° C vises i tabell II.

Resultatene tyder på at hverken rensmidlene eller formalin var til større nytte. Hypokloritoppløsninger, som beskrevet ovenfor, eller ammonium blandinger i passende styrke og spesielt brukt samtidig med skrubbing kunne føre til reduksjoner på mellom 90 og 99 pst. Bakterievirksomheten hadde tendens til økning etter at kassene hadde henstått i 48 timer. Følgelig bør kassene benyttes hurtigst etter rengjøringen.

På grunn av det uhyre bakterietall på disse gamle trekassene og treverkets porøse natur kan selv ikke den høyest oppnåelige rengjøringsgrad beskrives som fremragende selv ved 99,9 pst. bakteriereduksjon, idet der fremdeles vil bli tilbake rundt om en million bakterier pr. kvadrattomme av kassen, og dette kan det ikke rettes på med de nå for tiden benyttede trekasser.

Dårlig rengjøring ved spyling av trekasser tør være forklaringen på det store antall tilstedeværende coryne-bakterier, som er nevnt tidligere. De få corynebakteriene som opprinnelig finnes i fiskeslimet finner antakelig forholdene i kassen fordelaktige, og da de ikke blir fjernet på noen av de prøvete metoder overvokser de etter en tids forløp de andre bakterietypene som er til stede i fiskeslimet.

Dersom overflaten av fiskekassen behandles for å gjøre den ugjennomtrengelig for bakteriemettet fuktighet og slim og for å gi den en glatt overflate, som lett kan rengjøres, skulle man oppnå bedre rengjøring og et lavere endelig bakterietall. For noen år siden i Grimsby og nyligere i Aberdeen har kasser vært behandlet med et flytende plastikk, som tørker og danner en ugjennomtrengelig hinne.

I det sistnevnte tilfellet var plastikk-materialet et karbamid formalin harpiks (urea formaldehyd resin), som ble malt på de nye kasser. Det er forholdsvis varig og holder i seks måneder eller lenger og gjennomtrenges ikke av vann, organiske rensmidler og fjerdedels ammonium blandinger, men fabrikanten kan ikke anbefale bruk av sterke kaustiske rensmidler eller damp.

Under avbenyttelse av nye umalte trekasser og nye trekasser malt med plastikkstoffet ble det foretatt et eksperiment beregnet på å konstatere om de malte kassene ble mindre forurenset og om de var lettere å rengjøre.

Resultatet man først kom til var at gjennomsnittsentallet av bakterier på de skitne malte kasser utgjorde tiendeparten av antallet på de skitne vanlige trekassene. Antakelsesvis skyldes dette at fuktigheten ikke blir absorbert, men renner av på de malte kassene.

Noen av resultatene som ble oppnådd ved rengjøringen av kassene vises i tabell III.

Tabell III.

Rengjøring av nye malte og umalte kasser.		
	Gjennomsnittlig reduksjonsprosent	
	Plastikmalt	Umalt
Spyling med kaldt vann . . . . .	96,5	80
Skrubbing med kaldt vann . . . . .	99,7	99,1
Spyling med 1000 p.p.m. fri klor . . . . .	81,2 <sup>1</sup>	90,4
Spyling med 0,1 pst. fjerdedels ammonium bl. . . . .	96,5 <sup>2</sup>	78,8 <sup>2</sup>

<sup>1</sup> To meget lave reduksjoner.  
<sup>2</sup> Noen meget høye reduksjoner på over 99,9 pst.

Disse resultater ble oppnådd med nye kasser forurenset ved fylling med torvført fisk, som hensto i flere timer, ble tømt og dernest rengjort. Forsøket ble gjentatt 4 ganger.

Med én unntakelse var de malte kasser bedre rengjort enn de umalte. Sammenligner man tabell II og tabell III blir det iøynefallende at nye malte trekasser er lettere rengjørbar enn gamle trekasser ved alle de prøvete metoder, men at det selv med de nye umalte trekassene er nødvendig med skrubbing eller med spyling med et godt desinfeksjonsmiddel som for eks. en oppløsning inneholdende 1000 p.p.m. fri klor eller en fjerdedels ammonium blanding.

Spyling bare med kaldt vann er til liten virkelig nytte med umalte nye eller gamle trekasser. Men det er mer nyttig ved malte trekasser især hvis en sprøyte med kraftig trykk brukes nær til overflaten som skal rengjøres.

Der hvor det er mulig anbefales det å bruke plastikk-dekning (maling) av alle treoverflater både ombord i trålerne og i land.

### Concarneau har dårlig sardinår, men bra med størje.

En spesiell korrespondent i «The Fishing News» (30. desember) melder at det ikke bare er det franske sildefiske i Kanalen som lider under mangel på fangst tiltross for bedre fiske-metoder, men at også sydligere franske områder klager.

Ungsardinfangsten har hatt et dårlig år.

I Concarneau, som er hovedsentret for fisket, ble det i sommersesongen levert 1921 tonn sammenlignet med 3527 tonn i 1954. Fangstverdien på £ 182 000 utgjorde bare godt halvparten av fjorårsverdien. I enkelte distrikter tas det skritt for å avhjelpe nøden blant fiskerne og deres familier.

Som Yarmouth er sentret for besøkende skotske sildefiskere er Concarneau et samlingssted for størjefiskere fra mange steder.

Concarneau er fortsatt den ledende havn for båtene «med de lange stenger», som er så velkjente for alle som trafikerer Biskaya-bukten. Det forløpne år har vært blant de bedre for størjefiskerne.

Gjennom 391 leveringer har de brakt i land 2196 tonn til verdi £ 474 000, eller £ 32 000 mer enn i 1954. Det er fisk med hvitt kjøtt som tas, og ikke den store typen som dansker, tyskere og andre nasjoner fanger i Nordsjøen. Som med så mange andre

fiskemåter har kjemiskapen til nye metoder og annen teknikk også øket fangstmulighetene i størjefisket. Mange størjefiskere tar opp det amerikanske systemet med bruk av levende agn istedenfor slukredskapene av mais-strå.

Man holder også på med søking etter nye fiskefelter. I vinter prøver 3 båter fra Concarneau og tre fra St. Jean-de-Lux lykken utfor Dakar og Kanarieøyene.

### Det tyske trålsildfiske.

De tyske trålsildtilførselene fra sesongens begynnelse til utgangen av november utgjorde tilsammen 169 293 tonn mot 164 129 tonn i samme tidsrom i fjor. Tross merutbyttet var sesongen ikke helt tilfredsstillende fordi mengden av usolgt sild steg til 15,2 pst. (i fjor 4,4). Med fradrag av disse mengder utgjorde med andre ord handelens og industriens samlede avtak i år bare 143 563 tonn mot 156 902 tonn i fjor. (Allgemeine Fischwirtschaftszeitung 21. desember).

### Rikelig av spillange i den svenske julehandelen.

I nr. 12 av «Svensk Fiskhandel» berettes det, at det var rikelig av spillange til jul. Man behøvde således ikke å stå i kø hos sin fiskehandler for å sikre seg julebordets tradisjonelle lekkerbisker enten man nå vil kjøpe den spilet eller ferdiglutet. Kvaliteten, som før kunne være så som så, er i år enestående god, men så har da også tilberedningen foregått i en tørkesommer uten like.

Prisen — i Gøteborgs-butikkene — varierer mellom sv. kr. 8,50 og 9,50 for spillange. Man merker en tiltakende tendens fra husmødrenes side til å gå over til å kjøpe ferdiglutet fisk. Det betyr en merkostnad for dem, men til gjengjeld kan de være sikre på å få førsteklasses lutefisk.

## ATLAS EKKOLODD RCA RADAR

AKSJESELSKAPET

NERA

P.B. 4060

OSLO

Tlf. 461950

### N. ANTHONISEN & CO.

BERGEN

TLF. 13307

Kjøper av tørrfisk, saltfisk, saltrogn.  
Bortleier kjølelager for lettsaltet sild.  
Store fryserom. Dypfrysing.

## Eksport til Italia:

Velrenommet og godt innarbeidet agent søker forbindelse med produsenter og eksportører av sild-olje, sildemel, sild, tørrfisk, klippfisk, fiskemel, tran, størje og andre fiskeprodukter for salg til Italia.

Førsteklasses referanser kan oppgis. Korresponderer italiensk, engelsk og tysk.

### VITTORIO GEROSA & CO.

Via Giuseppe Verdi 6

Milano — Italia

# Lov og bestemmelser gitt i medhold av lov.

## Kronprinsregentens resolusjon av 22. desember 1955.

Bestemmelser om saltvannsfiskeriene, utferdiget i medhold av lov av 17. juni 1955 om saltvannsfiskeriene.

(Den nærmere lovhjemmel er angitt i parentes ved hvert kapitel).

### Kap. 1. Bestemmelsenes virkeområde.

(Lovens § 1).

#### § 1.

Disse bestemmelser gjelder for fiske innenfor den norske fiskerigrense og for fiske som drives utenfor fiskerigrensen ved den norske kyst og på kystbankene av norske statsborgere og innvånere av riket eller av norske selskaper og andre sammenlutninger.

Bestemmelsene gjelder ikke for fiske på fjerne farvann med mindre dette er uttrykkelig sagt i vedkommende kapitel eller paragraf.

#### § 2.

Bestemmelsene gjelder ikke for sild- og brislingfisket, makrellfisket og laks- og sjøtrettfisket.

### Kap. 2. Bestemmelser om minstemål.

(Lovens § 4, punkt 1 og 8, og § 64).

#### § 3.

Det er forbudt å fange eller beholde ombord fisk og skalldyr av følgende arter hvis ikke fisken eller skalldyrene minst har den lengde som er nevnt nedenfor:

1. Kveite . . . . .	50 cm
2. Torsk . . . . .	30 »
3. Hyse (kolje) . . . . .	27 »
4. Lysing . . . . .	30 »
5. Gullflyndre (rødspette) . . . . .	29 »
6. Mareflyndre (hundetunge) . . . . .	28 »
7. Sandflyndre . . . . .	23 »
8. Lomre (bergflyndre) . . . . .	25 »
9. Tunge . . . . .	24 »
10. Piggvar . . . . .	30 »
11. Slettvar . . . . .	30 »
12. Glassvar . . . . .	25 »
13. Hvitting . . . . .	20 »
14. Skrubbe . . . . .	20 »
15. Ål . . . . .	34 »
16. Hummer . . . . .	21 »
17. Sjøkreps (bokstavhummer, Nephrops norvegicus) . . . . .	15 »

De mål som er nevnt under punkt 1—15 gjelder fiskens lengde målt fra snutespissen til enden av halens (sporens) ytterste stråler.

For de skalldyr som er nevnt under punkt 16 og 17 regnes lengden fra spissen av pannehornet til den bakre faste kant av midterste svømmelapp.

De minstemål som er fastsatt i denne paragrafs punkt 1—15 gjelder ikke fisk som fanges til bruk i egen husholdning.

Minstemålene gjelder heller ikke fisk eller skalldyr som fanges til bruk i vitenskapelig øyemed i forbindelse med fiskeriundersøkelser iverksatt av staten eller med statens samtykke.

#### § 4.

Fisk og skalldyr som ikke har den lengde som fastsatt i § 3, punkt 1—17, skal straks kastes på sjøen (jfr. § 22) og kan med de unntak som er nevnt i § 3, 4. og 5. ledd, ikke bringes i land, omsettes, kjøpes eller mottas.

#### § 5.

Sei under 35 cm målt fra snutespissen til halens ytterste stråler, kan ikke omsettes til annet enn menneskeføde og agn.

Fiskeridirektøren kan i ekstraordinære tilfeller dispensere fra bestemmelsene i denne paragraf.

#### § 6.

Bestemmelsene i dette kapitel gjelder også for fiske på fjerne farvann.

### Kap. 3. Bestemmelser om fredningstid.

(Lovens § 4, punkt 1).

#### § 7.

Fangst av gullflyndre er forbudt i tiden fra og med 1. april til og med 15. mai.

I tiden fra og med 15. mars til og med 30. juni er det dessuten forbudt å bruke trål, snurrevad, landdragningsnøter og liknende redskaper til fangst av gullflyndre. Brukes i dette tidsrom slike redskaper til fangst av andre fiskearter, skal gullflyndre som måtte komme med i fangsten, straks slippes tilbake i sjøen.

#### § 8.

Fangst av kveite med garn, trål, snurrevad eller andre bundne redskaper er forbudt i tiden fra og med 15. desember til og med utgangen av februar. Brukes i dette tidsrom slike redskaper til fangst av andre fiskearter, skal kveite som måtte komme med i fangsten, straks slippes tilbake i sjøen.

For fangst av kveite gjelder dessuten de ukefredningsbestemmelser som er fastsat i § 10.

#### § 9.

1. I tiden fra og med 15. juli til og med 30. september skal det med de unntak som er nevnt i denne paragrafs punkt 2

og 3 være forbudt å fange *hummer* eller sette ut teiner eller andre redskaper (med eller uten agn) til fangst av hummer.

For de distrikter som er nevnt nedenfor, gjelder dog følgende fredningstider:

- a) I *Sør-Trøndelag* og *Møre* og *Romsdal* fylker fra og med 1. juli til og med 15. september.
  - b) I *Rogaland* fylke fra og med 1. juli til og med 30. november.  
I Sokndal og Eigersund herreder og Egersund by er dog fredningstiden fra og med 1. juli til og med 14. oktober.
  - c) I *Vest-Agder* fylke fra og med 1. juli til og med 14. oktober.
  - d) I *Aust-Agder* fylke fra og med 1. juli til og med 15. september.
  - e) I *Telemark*, *Vestfold* og *Akershus* fylker fra og med 15. juli til og med 15. september.
  - f) I *Østfold* fylke fra og med 1. juni til og med 30. september.
2. Bestemmelsene i punkt 1 skal dog ikke være til hinder for at hummerteiner før fredningstidens utløp kan settes til «vatning» på følgende betingelser:
    - a) Teinene må ikke bringes i sjøen tidligere enn 8 dager før fredningstidens utløp.
    - b) Teinene må under vatningen være åpne og må ikke forsynes med agn.
    - c) Teinene må settes ut i samlet klynge fortrinnsvis i fjæren eller på så grunt vann at det tydelig fremgår at de kun står ute til vatnings. Teinene må ikke settes ut på hummerplass.
    - d) Teinene kan også henges ut til vatning fra kai eller fra forankret fartøy eller båt, men må da ikke komme i berøring med bunnen.
  3. Uten hinder av bestemmelsene i punkt 1 kan vedkommende departement tillate fangst av hummer for å skaffe stamdyr til utklekningsanstalter eller til vitenskapelige undersøkelser.
  4. Hummer som i fredningstiden måtte bli tatt i forbindelse med fangst av andre skaldyr eller fiskearter skal straks slippes tilbake i sjøen.
  5. Omsetning, eksport, etc. i fredningstiden av hummer som er fanget i lovlig tid, foregår etter de regler som fastsettes av fiskeridirektøren i medhold av § 64, siste ledd i lov av 17. juni 1955 om saltvannsfiskeriene.

#### Kap. 4. Ukefredning.

(Lovens § 4, punkt 1).

#### § 10.

I tiden kveitefisket med garn er tillatt, jfr. § 8, skal det være forbudt å ha kveitegarn stående i sjøen i tiden fra kl. 14 lørdag til kl. 10 mandag med mindre uvær er til hinder for trekningen av redskapene.

#### Kap. 5. Bestemmelser om visse redskapers dimensjoner (maskevidde).

(Lovens § 4, punkt 5).

#### § 11.

Det er forbudt å bruke eller ha ombord i fiskefartøyer *trål*, *snurrevad* eller *annen not* som slepes langs eller nær sjøbunnen hvis det i noen del av noten er mindre maskevidde enn nedenfor fastsatt:

1. I farvann nord for 66° n.br. øst for Greenwich meridian og i islandske farvann mellom parallellene 68° og 62° n.br. og mellom meridianene 28° og 10° vestlig lengde, skal minste maskevidde i ovennevnte redskaper være slik at et flatt mål som er 110 mm bredt og 2 mm tykt lett kan føres gjennom masken når den er strukket diagonalt i notens lengderetning og noten er våt.
2. I øvrige farvann nord for 48° n.br. og mellom 42° vestlig lengde og 32° østlig lengde skal minste maskevidde være slik at et flatt mål som er 80 mm bredt og 2 mm tykt lett kan føres gjennom masken når den er strukket diagonalt i notens lengderetning og noten er våt.

Det er forbudt å bruke noen som helst innretning som snører sammen eller på annen måte innsnevrer maskene. Det er dog adgang til å feste til undersiden av fiskeposen seilduk, nett eller annet materiale for å hindre slitasje.

Nøter med mindre maskevidde enn bestemt i punkt 1 og 2 kan brukes og has ombord under fiske etter makrell, sild, sild-artet fisk, lodde, siil, smelt, ål, fjesing, strandreker, dypvannsreker, sjøkreps (bokstavhummer), muslinger eller andre skaldyr på betingelse av at redskapene ikke brukes til fangst av andre fiskearter, og at fisk som er under fastsatt minstemål, jfr. § 3, og som måtte komme med i fangsten, straks kastes overbord.

Bestemmelsene i denne paragraf gjelder også for fiske på fjerne farvann. De kommer dog ikke til anvendelse på de fiskeriundersøkelser som iverksettes av staten i forskningsøyemed.

#### § 12.

Til fangst av kveite, jfr. § 3, punkt 1 og §§ 8 og 10, må ikke brukes *garn* med mindre masker enn 3 omfar pr. alen (8 tommer = 20,88 cm stolpelengde) nytt nett.

Kommer kveite med i fangst av annen fisk tatt med garn som har mindre masker enn her fastsatt, skal den straks kastes overbord.

#### § 13.

Det er forbudt å bruke eller ha ombord *reke-trål* (jfr. § 14) med mindre maskevidde enn at et flatt mål 30 mm bredt og 2 mm tykt lett kan føres gjennom maskene når noten er våt og strukket i lengderetningen.

#### Kap. 6. Regulerende bestemmelser om bruken av visse redskaper.

(Lovens § 4, punkt 2, 3 og 4).

#### § 14.

*Reke-trål* (jfr. § 13) må bare brukes til fangst av reker. Fisk som herunder kommer med i trålen kan dog nyttes hvis ikke dette er i strid med minstemålsbestemmelsene i § 3 eller andre bestemmelser i denne resolusjon.

Fiskeridepartementet kan fastsette nærmere bestemmelser med sikte på å hindre at reke-trål brukes til fangst av fisk.

På kysten fra Svenskegrensen til Jærens rev er det ikke tillatt å bruke reke-trål på grunnere vann enn 60 meter og på kysten fra Jærens rev til Grense Jakobselv ikke på grunnere vann enn 100 meter. Om bruk av reke-trål innenfor Norges fiskerigrense, se lov av 20. april 1951 om fiske med trål § 2, 2. ledd.

#### § 15.

Inntil 31. desember 1956 er bruk av snurrevad (jfr. § 11) forbudt i følgende områder:

1. I *Kvanngensfjorden*, Troms fylke, i et område innenfor

en rett linje trukket fra Kvænangenstraumens fyrlykt over et stående jernstakemerke til Nordstraumen.

2. I *Borgenfjorden* og i området utenfor Strømmen i Nord-Trøndelag fylke innenfor en linje fra Høsholmen—Kvams-holmen.
3. I *Storfosenvågen* (Ørlandet herred, Sør-Trøndelag) mot sør begrenset av en linje fra Komersøy til Bukhallaren og mot vest av en linje fra Purkholmens vestlige odde over Palsaren.
4. I *Kalvelandsvågen* (Aure herred, Møre og Romsdal fylke) mot øst begrenset av en linje tversover trangeste del av Torsetsund ved plassen Tuen, mot sør av en linje fra Eidet over Molta til sørøstre nes av Grisvågøy, samt i nord av en linje over trangeste del av Lesund ved Akvik.
5. I *Karihavet* (Straumsnes herred, Møre og Romsdal fylke) mot sør begrenset av en linje fra Boksaspnisset på sørsiden av Aspøy til vestre odde av Eikremsholmene ved innløpet til Tingvollfjorden, samt i nord av Målsundkanalen.
6. I *Drammensfjorden* i området fra Svelvik ut til en linje mellom Trollbogen i Hurum og Berger brygge i Strøm kommune.

Fiskeridepartementet kan gjøre bestemmelsene i første ledd gjeldende for et tidsrom av inntil 3 år utover 31. desember 1956.

Bruk av snurrevad til fangst av gullflyndre og kveite er forbudt i de tidsrom som er fastsatt i §§ 7 og 8.

#### § 16.

Inntil 31. desember 1956 er bruk av *not* til annet enn fangst av sild, brisling, makrell eller lodde forbudt i følgende områder og til følgende tider:

##### 1. Finnmark:

- a) *Frakkfjord*, Loppa herred, kart nr. 95. Innenfor en linje trukket fra Neset (skole), Frakkfjordens vestsida, 70° 15,05' N og 21° 26,6' O i retvisende retning 101° til ytre Langstrand, fjordens østside, 70° 14,8' N og 21° 30,2' O i tidsrommet 1. februar til 5. april.
- b) *Kjøllefjord* Lebesby herred, kart nr. 108. Innenfor en linje trukket fra Kjøllefjordnesset (71° 1,1' N og 27° 12,45' O) med toppen av Raudnakken synlig i retvisende retning 200° over til fjordens sørvestside (70° 58,8' N og 27° 9,8' O) i tidsrommet 15. februar til 1. april.
- c) *Mårøyfjord*, Lebesby herred, kart nr. 107. Innenfor en linje trukket fra fjordens nordostside 70° 45,6' N og 27° 19,3' O i retvisende retning 215° over Torvholmens ytterpunkt til fjordens sørvestside, 70° 44,55' N og 27° 17' O i tidsrommet 15. februar til 1. april.
- d) *Skipsfjord*, Nordkapp herred, kart nr. 103. Innenfor en linje trukket fra Finnvikskjæret, 71° 1,18' N og 25° 57,4' O i retvisende retning 169° til ytre kant av Stormbukta, 71° 0,58' N og 25° 57,75' O i tidsrommet 15. februar til 5. april.
- e) *Smørffjord* og *Oldersfjord*, Kistrand herred, kart nr. 105. Innenfor en linje trukket fra ytre ende av Alkeberget (Smørffjordens nordvestside) 70° 33,25' N og 25° 11,3' O i retvisende retning 135° til ytre Langøy-Kalven, 70° 30,2' N og 25° 20,8' O i tidsrommet 15. februar til 5. april.
- f) *Indre Gulgoiffjord* (Trollfjorden) Berlevåg herred, kart nr. 110. Innenfor en linje trukket fra Gulgoiffjord lykt 70° 41,3' N og 28° 35,2' O i retvisende retning 178° til fjordens sørsida, Liboklubben, 70° 40,65' N og 28° 35,3' O i tidsrommet 15. februar til 1. april.

g) *Breivikfjorden*, innenfor en linje trukket fra Skjåholmen, 70° 35,5' N og 21° 59' O i retning rettviseende 149° til Søndre Knotten, 70° 30,8' N og 22° 8' O i tidsrommet 1. februar til 15. april.

h) *Langfjorden*, Gamvik herred. Innenfor (sydvest for) en linje (rettv. 335°) fra Honningsvika på fjordens sydostside, 70° 37,7' N og 27° 50,5' O til fjordens nordvestre side 70° 38,5' N og 27° 49,5' O i tidsrommet fra 1. februar til 30. april.

i) *Indre Altafjorden*, Alta herred, innenfor (sydost for) en rett linje rettviseende 230° fra Sagelv på Altafjordens østside, 70° 2' N og 23° 18' O til Sandelv, 69° 59' N og 23° 7' O, på fjordens vestsida, i tidsrommet fra 15. februar til 15. april. I visse fjordstrøk i Finnmark gjelder dessuten slike regler om havdeling mellom nøter og faststående redskaper som fastsatt i § 19.

##### 2. Troms:

a) Torskenåsa med Gryllefjord og Torskenfjord, Torsken herred, kart nr. 82, innenfor en linje trukket fra Månesodden på fjordens nordsida 69° 22,5' N og 16° 52,4' O i rettviseende retning 170° til Kjerringneset, fjordens sydsida 69° 18,8' N og 16° 54,3' O i tidsrommet fra og med 1. februar til og med 30. april.

b) *Meffjord*, Berg herred, kart nr. 85, innenfor en linje trukket fra Oksneset på fjordens sydvestsida 69° 32,6' N og 17° 19,2' O, i rettviseende retning 45° til Kjølva på fjordens nordøstsida 69° 36,05' N og 17° 29,5' O i tidsrommet fra og med 1. februar til og med 30. april.

##### 3. Sør-Trøndelag:

a) *Skjørafjorden*, innenfor en linje trukket fra Sydskjørsskjæret i Stoksund herred til Gjeisneset i Roan herred, i tiden fra og med 1. februar til og med 30. april.

b) *Brandsfjorden* i Roan herred innenfor en linje trukket fra Kvitormen til Kvithammeren, i tiden fra og med 1. februar til og med 30. april.

Vedkommende departement kan gjøre bestemmelsene i første ledd gjeldende for et tidsrom av inntil 3 år utover 31. desember 1956.

Bruk av notredskaper til fangst av gullflyndre og kveite er forbudt i det tidsrom som er fastsatt i §§ 7 og 8.

#### § 17.

Lov av 20. april 1951 om fiske med trål er ikke til hinder for at *snurpenot* og *landnot* slepes langs bunnen, når dette kan skje uten å ødelegge eller legge hindringer i veien for utstående redskaper, og når det ikke ved særbestemmelser for vedkommende distrikt er satt forbud mot slikt fiske.

#### § 18.

Under fiske med *flytetral* eller annet pelagisk redskap som under fisket slepes av ett eller flere fartøyer gjelder følgende bestemmelser:

1. Foregår fisket innenfor Norges fiskerigrense skal ingen del av redskapet slepes langs bunnen. Stentelnen må ikke være forsynt med grunntau, bobbinsrekke eller annen beskyttelse mot slitasje fra bunnen.
2. Ved fiske med flytetral og annet pelagisk sleperedskap skal det føres de samme lanterner og gis de signaler som er bestemt i Styringsplakaten om fiske med vanlig trål. Dessuten



skal fartøyet eller fartøyene som tegn på at de fisker med flytetral eller annet pelagisk sleperedskap om natten føre 1 blå lanterne på toppen av styrehuset som skal være synlig hele horisonten rundt i en avstand av 2 nautiske mil. Om dagen skal det på fokkestaget føres en sort konus med spissen ned som skal være 61 cm lang og 61 cm i diameter. Nyttas to fartøyer skal fartøyene om natten føre hver sin lyskaster hvis lysstråle skal dirigeres i forskjellige retninger for å påkalle møtende fartøyers oppmerksomhet. Deretter skal lysstrålene dirigeres fra begge lyskaster slik at de møtes et stykke foran og mellom fartøyene for derved å tilkjennegi at fartøyene driver samfiske og har redskap i sjøen.

3. Slepnoten har vikeplikt for utestående redskaper og det er forbudt å slepe eller trekke redskapet gjennom sjøen slik at det ved dette kan voldes skade på utestående redskaper. Når det er andre fiskerfartøyer på feltet, skal det søkes opplysninger om disses redskaper og alle nødvendige forholdsregler skal treffes for å unngå kollisjon.
4. Når norsk oppsyns- eller vaktfartøy nærmer seg skal slepende fartøy (fartøyer) beholde kurs og fart inntil det ved ekkolodding eller på annen måte er konstatert at redskapen ikke slepes langs bunnen. I tvilstilfelle kan redskapen forlanges tatt opp for inspeksjon.

#### § 19.

I tiden fra og med 15. februar til og med 15. april skal det på nedennevnte områder i Finnmark gjelde følgende regler om *hauddeling mellom nøter og faststående redskaper*:

1. *Indre Repparfjorden*, Kvalsund herred. Det trekkes en rett linje rettv. 350° med utgangspunkt omtrent midt i bunnen av fjordpollen (70° 26,8' N 24° 18,8' O) til et punkt på fjordens østside (70° 29,4' N 24° 17,5' O) og en rett linje i ost fra Fegfjordholmens østside (70° 29' N 24° 15,6' O) til skjæringspunktet (70° 29' N 24° 17,7' O). Området begrenses vestover av en linje fra før nevnte punkt på Fegfjordholmens østside i retning 209° over fluen syd for Fegfjordholmen til fastlandet (70° 28,8' N 23° 15,3' O). Området på østsiden av linjen, rettv. 350° forbeholdes faststående redskaper, og området på vestsiden nøter. Området nordvest for de sistnevnte to linjer blir fellehav.
2. *Indre Refsbotn*, Måsøy og Kvalsund herreder. Det trekkes en rett linje fra Storjordnes på Refsbotnens vestsida i nordvestlig retning til Kyssarnes (70° 38,8' N 24° 41,3' O) på dens østside. På nordvestsiden av denne linje blir fellehav. Området innenfor (sydost for) deles etter 2 overrettsstolper plassert på vestsiden av Russelv slik at retningen går i rettv. 330° til skjæringspunktet. Området på sørvestsiden av sistnevnte linje forbeholdes til bruk for nøter og området på nordvestsiden forbeholdes til bruk for faststående redskaper.
3. *Sneffjord*, Måsøy herred. Det trekkes en rett linje fra et punkt midt mellom Hellesnes og Pettersnes på fjordens østside (70° 49,3' N 24° 35,6' O) (rettv. 219°) til Leirvik på fjordens vestsida. Området utenfor (nordvest for) denne linje blir fellehav. Området innenfor (sydost for) deles slik: Det trekkes en rett linje rettv. 173° fra førstnevnte punkt (70° 49,3' N og 24° 35,6' O) til midt på Sneffjordholmens østside over Pettersnes skjær og herfra en rett linje rettv. 90° (i øst) til Angelnesset (70° 48,2' N 24° 36' O). Området nordøst for disse to linjer forbeholdes fiske med nøter. Det øvrige område syd- og vestover rundt fjordbunnen til førstnevnte linje (Leirvika til midt mellom Hellesnes og Pettersnes) forbeholdes til bruk for faststående redskaper.

4. *Bakfjorden*, Måsøy herred. Det trekkes en rett linje (rettv. 180°) fra Vassberget på fjordens nordside til Lillebukta på dens sørsida. Innenfor (østfor) denne linje forbeholdes fiske med nøter etter torsk, sei og hyse.

5. *Storfjorden*, Lebesby og Kjøllefjord herred. Det trekkes en rett linje fra Klubbneset (70° 22,5' N 26° 30,5' O) i linje rettv. 125° til Leirbuktskjæret (70° 22,2' N 26° 32,1' O). Fjorden deles videre på langs fra Storøra (70° 21,2' N 26° 30,3' O) i en rett linje rettv. 15° til skjæringspunktet 70° 22,4' N 26° 31,3' O. På sistnevnte grenselinjes østside forbeholdes fisket for faststående redskaper og området på vestsiden forbeholdes nøter. Utenfor grenselinjen Klubbneset—Leirbuktskjær blir fellehav for alle slags redskaper.

Garn kan settes på nothavet når nøtene ikke er til stede, men garnfiskere kan i slike tilfeller ikke reise erstatningskrav mot eventuell skade forårsaket av notfiskere på denne havteig.

Bestemmelsene i denne paragraf gjelder inntil 31. desember 1956. Vedkommende departement kan dog forlange bestemmelsenes gyldighet for et tidsrom av inntil 3 år utover nevnte dato.

Om bruken av not på visse andre fjordstrøk i Finnmark gjelder de bestemmelser som er fastsatt i § 16, punkt 1, jfr. også §§ 6 og 7 om forbud mot bruk av notredskaper til fangst av gullflyndre og kveite.

#### Kap. 7. Merking av fiskeredskaper.

(Lovens § 19).

#### § 20.

Vedkommende departement gis bemyndigelse til å bestemme at ved fiske *innenfor den norske fiskerigrense* skal utestående redskaper — i tillegg til den merking som er foreskrevet i lov av 17. juni 1955 om saltvannsfiskerierne § 30 — også være merket på en slik måte at det tydelig fremgår hvor redskapene står og hvilket havområde de omfatter.

De nærmere forskrifter for merkingen blir i tilfelle å utferdige av vedkommende departement.

#### § 21.

Utestående redskaper som helt eller delvis står *utenfor fiskerigrensen*, skal i tillegg til den merking som er foreskrevet i lov av 17. juni 1955 om saltvannsfiskerierne § 30 også være merket overensstemmende med følgende regler:

1. Største avstand mellom et sammenhengende redskaps merkebøye skal ikke overstige 2000 meter.
2. Den vestlige merkebøye (halvsirkelen nord-vest-syd) skal om dagen være forsynt med 2 sorte flagg. Det nederste flagg skal være minst 50 cm i firkant. Avstanden mellom de to flagg skal være minst 25 cm. Om natten i den mørke årstid skal bøyen være forsynt med 2 hvite lys. Avstanden mellom de to lys skal være minst 50 cm.
3. Den østlige merkebøye (halvsirkelen nord-øst-syd) skal om dagen være forsynt med ett sort flagg minst 50 cm i firkant. Om natten i den mørke årstid skal bøyen være forsynt med ett hvitt lys.
4. Brukes redskaper av en større sammenhengende lengde enn 2000 meter, således at det må benyttes en eller flere midtbøyer, skal disse om dagen være forsynt med ett rødt flagg minst 50 cm i firkant. Om natten i den mørke årstid må så mange av midtbøyene utstyres med ett hvitt lys at avstanden fra lys til lys på sammenhengende redskap ikke overstiger 4000 meter.



# Rapport om Barentshavtokt nr. IV 6.10. til 10.11. 1955.

Av E. Bratberg og G. Sætersdal.

## Deltakelse.

Fra Havforskningsinstituttet deltok: Bjerke, Brynhildsen Bratberg, Leivestad, Midtun (til 20. oktober og Sætersdal (til 20. oktober).

Fra Kjemisk-teknisk Forskningsinstitutt deltok herr Kallhagen.

## Arbeidsområde og hydrografi.

Arbeidet begynte 11. oktober med snitt Vardø—Gåsebanken fulgt av snitt fra Gåsebanken mot nord til 73°23' og derfra østover til kystbanken ved Nowaja Zemlja. Nowaja Zemlja-bankene ble så fulgt mot SW tilbake til Gåsebanken og Prestneset. Etter å ha arbeidet med fising og ekkoloddundersøkelser i området Norddypet. Skolpen, Kildinbanken og Østbanken ble Vardø anløpt 20. oktober. 21. oktober ble snittet Vardø—Sentralbanken påbegynt fulgt av snitt østover Sentralbanken til Østbassenget. Noen stasjoner i snittet Gåsebanken mot nord som ble sløffet uken før ble nå tatt. Etterpå ble det arbeidet ved Thor Iversen-banken, Sølebanken, Nordbanken og Finnmarksbankene. Nordkappsnittet ble tatt 1. november fulgt av tråling på Nordkappbanken, ved Fruholmen, på Realgrunnen, Malangsgrunnen, Sveinsgrunnen og Vesterålsbankene.

Umutatt for de siste dagenes vedkommende ble arbeidet under toktet mye hindret av uvær.

## Fiskeforekomstene.

Våre egne observasjoner under toktet og jakttakelser av fisket tyder på at gode torskeforekomster var å finne i den vestlige delen av Barentshavet. De tetteste konsentrasjonene observerte vi i området Østbanken—Kildinbanken, men iflg. trålerrapporter var der øyensynlig også bra forekomster ved nordøstre Skolpen. Ved Kildinbanken sto fisken for det meste høyt i sjøen slik at fangstene i trålen som regel ble små trass i de betydelige forekomstene som var til stede. Dette kan kanskje sees i sammenheng med at praktisk talt all torsken var fullstappet av maneter (ctenophorer) som er en planktonorganisme som driver om pelagisk.

Under det foregående tokt med «G. O. Sars» til Barentshavet (i juli—august) ble det også funnet en vestlig fordeling av torsk med hovedtyngden langs sydkanten av Nordbanken og ved Østbanken.

Det er neppe en årviss foreteelse at så vidt store fiskeforekomster kan finnes hele sommeren igjennom i det sydvestlige Barentshav. Det lå nær å tenke seg at denne fordelingen kunne skyldes helt spesielle temperaturforhold i sjøen. Den foreløpige oversikt vi nå har, tyder ikke på at temperaturforholdene i som-

mer har vært særlig unormal, men en nøyere undersøkelse vil bli gjort, særlig fordi det vel kan tenkes at der kan være en tidsforskyvning mellom årsak og virkning.

Hovedmengden av torsken som vi fauget besto etter lengdefordelingene å dømme av årsklassene 1948, 1949 og 1950, de samme årsklassene som fisket i det vesentlige har foregått på siden våren 1954.

Det ble merket 948 stk. torsk, mesteparten ved Kildingbanken. Som tidligere, ble det benyttet LEA-merker festet med nylon i nakken på fisken, men for å se om en økt synbarhet av merket vil få innflytelse på gjenfangstene, ble hver annen fisk i tillegg til merket utstyrt med en gul plastikkstrimmel festet til merket.

Av hyse ble det merket 226 stk. alle på Syltefjord.

Ellers ble det som vanlig tatt prøver til biologisk statistikk av alle de kommersielt viktige fiskeartene: torsk, hyse, sei og uer.

## Ekkoloddundersøkelser.

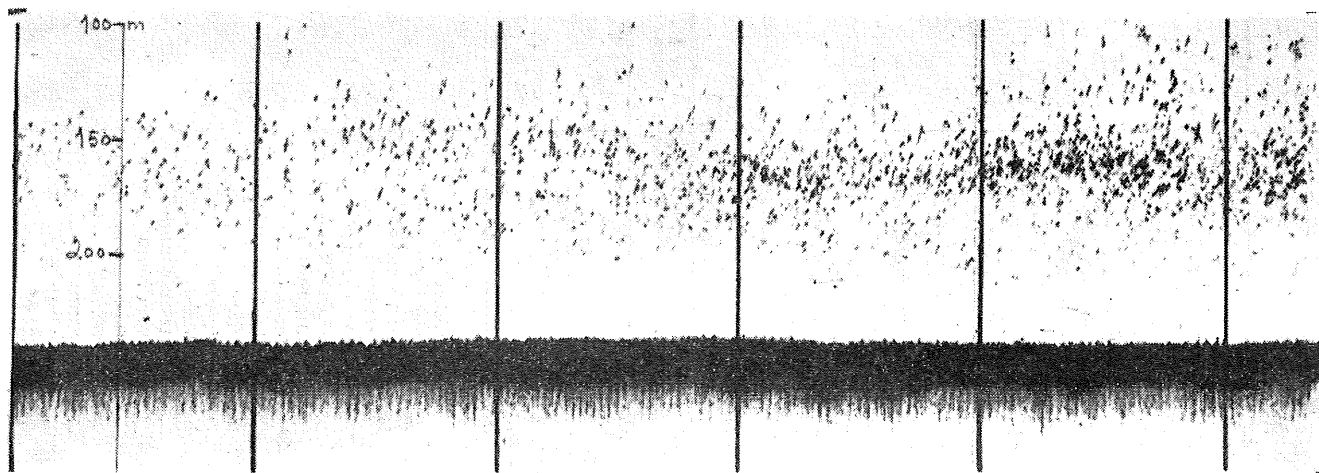
Etter anbefaling av Simonsen Radio, Oslo ble det gjort forsøk med en økt følsomhet av forsterkeren i vårt SIMRAD ekkolodd for om mulig å oppnå en forbedring av registreringen av fisk ved bunnen. Resultatene av forsøkene viser at en tydelig forbedring ble oppnådd. Med det nye utstyret mener vi å ha iaktatt at det på dyp mellom 200 og 250 m fremdeles er mulig å skille ut enkelt-fisk i ikke for tette stimer av middels stor torsk både med normal fart på båten (11 n. m.) og med trålerfart (3—4 n. m.).

Fiskeforekomster har vært registrert ned til ca. 320 m dyp. Om det lar seg gjøre å få ekko av fisk som står enda dypere, vet vi foreløpig ikke.

Ellers ble det under toktet tatt noen praktisk talt rene trålhal av sei på ca. 200 m dyp og uer på 200—220 m som ga kraftige og til dels karakteristiske ekko.

En nøye overensstemmelse mellom mengden av ekko under trålhalene og fangstene i trålen ble ikke alltid oppnådd. Dels kan det skyldes at ekkoloddet ikke arbeider like ved trålens munning, dels må en gi plass for en differensiert oppførsel hos fisken overfor trålen. En del tilfeller av uoverensstemmelser kan muligens skyldes at ekko av fisk som står praktisk talt på bunnen ikke vil kunne skjeldnes fra bunnekket. Ekkoet fra bunnen i et bestemt øyeblikk kommer fra en flate og kan det tenkes at fisk som står kloss i bunnen perifert vil være lenger borte fra ekkoloddets svinger enn nærmeste punkt av selve bunnen. Slike fisk kan en ikke få registrert.

De ekkoloddundersøkelsene som hittil har vært drevet, synes å vise at betydelige forekomster av torsk til sine tider kan finnes pelagisk. Dersom dette er vanlig, bør en ta under overveielse å forsøke et fiske med pelagisk trål på slike forekomster.



Norges utførsel av sjøprodukter fra 1. januar til 17. desember 1955 og i uken som endte 17. desember.

26

TOLLSTEDER	Fersk sild i alt	Fersk storsild	Fersk vårsild	Fersk or-fangst-sild	Fersk feit- og nord-sjøsild	Fersk brisling og småsild	Frossen sild i alt	Frossen storsild	Frossen vårsild	Frossen for-fangst-sild	Frossen feit- og nord-sjøsild	Frossen brisling og småsild	Fersk fisk i alt	Fersk torsk	Fersk sei	Fersk hyse	Fersk kveite	Fersk flyndre	Fersk makrell	Fersk laks
	Stat.nr. 031 01.01-05	Stat.nr. 031 01.01	Stat.nr. 031 01.02	Stat.nr. 031 01.03	Stat.nr. 031 01.04	Stat.nr. 031 01.05	Stat.nr. 031 01.06-11	Stat.nr. 031 01.06	Stat.nr. 031 01.07	Stat.nr. 031 01.08	Stat.nr. 031 01.09	Stat.nr. 031 01.11	Stat.nr. 031 01.12-41	Stat.nr. 031 01.12	Stat.nr. 031 01.13	Stat.nr. 031 01.14	Stat.nr. 031 01.22	Stat.nr. 031 01.25	Stat.nr. 031 01.28	Stat.nr. 031 01.33
Fredrikstad	59	—	—	7	—	52	31	—	—	—	—	31	225	—	—	—	—	—	—	—
Oslo	—	—	—	—	—	—	—	—	—	—	—	—	73	5	—	10	5	5	—	—
Kristiansand S.	6	—	—	—	—	6	—	—	—	—	—	—	433	—	9	113	—	—	93	15
Egersund	—	—	—	—	—	—	394	225	169	—	—	—	27	—	—	2	—	—	—	—
Stavanger	338	—	259	—	—	79	2 670	1 866	768	—	—	36	672	10	—	273	—	8	4	18
Kopervik	—	—	—	—	—	—	464	231	178	—	—	55	—	—	—	—	—	—	—	—
Haugesund	16 545	403	16 142	—	—	—	3 213	1 689	1427	—	97	—	239	6	69	130	—	2	—	—
Bergen	8 500	3 225	5 039	158	—	78	12 727	8 842	3876	—	—	9	9 706	1 100	1 494	1 295	199	202	—	39
Florø	12 559	10 548	2 011	—	—	—	484	294	190	—	—	—	28	—	—	—	—	—	—	—
Måløy	18 963	16 529	2 434	—	—	—	4 689	3 216	1473	—	—	—	2 974	14	—	227	15	15	—	2
Ålesund	10 771	6 708	4 036	—	—	27	9 752	6 954	2765	33	—	—	3 675	245	7	1 163	256	26	—	3
Molde	171	—	—	—	—	—	1 111	665	446	—	—	—	597	—	—	—	—	—	—	—
Kristiansund N.	58	—	—	—	—	58	3 781	2 902	879	—	—	—	338	23	—	62	47	8	—	1
Trondheim	19	—	—	—	1	18	3 812	2 660	1152	—	—	—	1 814	74	23	582	326	118	—	163
Bodø	—	—	—	—	—	—	—	—	—	—	—	—	49	—	—	—	38	10	—	1
Svolvær	—	—	—	—	—	—	—	—	—	—	—	—	294	9	45	90	59	73	—	2
Tromsø	1	—	—	—	—	1	—	—	—	—	—	—	1 013	210	220	273	244	40	—	1
Hammerfest	—	—	—	—	—	—	—	—	—	—	—	—	145	2	—	71	30	37	—	—
Vardø	—	—	—	—	—	—	—	—	—	—	—	—	61	—	—	25	1	35	—	—
Andre	86	—	—	—	—	86	826	303	505	—	18	—	586	25	9	10	165	18	39	15
I alt	68 076	37 413	29 921	165	2	575	43 954	29 847	13 828	33	170	76	22 949	1 723	1 876	4 326	1 385	597	136	298
I uken*)	—	—	—	—	—	—	37	—	—	—	—	37	151	7	9	50	29	2	—	—

\*) På grunn av korreksjoner og avrunding av tallene til nærmeste hele tonn vil summen av uketallene ikke alltid stemme med tallene for si alt. Dessuten vil oppgavene fra noen av de nordligste

poststeder på grunn av den sene postgang ikke være kommet inn ved ukespjoppjorets slutt. Utførselen blir i slike tilfelle ikke tatt med i uken, men kommer bare med i tallene hittil i år.

TOLLSTEDER	Fersk al	Fersk skate og rokke	Fersk pigghå	Fersk håbrann	Fersk makrell-størje	Fersk rogn	Annen fersk fisk	Fersk filet i alt	Frossen filet i alt	Frossen torske-filet	Frossen seifilet	Frossen hysefilet	Annen frossen filet	Rund-frossen fisk i alt	Rund-frossen makrell	Rund-frossen laks	Rund-frossen makrell-størje	Annen rund-frossen fisk	Tørrfisk i alt	Klipp-fisk i alt
	Stat.nr. 031 01.35	Stat.nr. 031 01.36	Stat.nr. 031 01.37	Stat.nr. 031 01.38	Stat.nr. 031 01.39	Stat.nr. 031 01.41	031 01.15-21 23.26-27 29-32.34.40	Stat.nr. 031 01.42-56	Stat.nr. 031 01.88-99	Stat.nr. 031 01.88	Stat.nr. 031 01.89	Stat.nr. 031 01.91	Stat.nr. 031 01.92-99	Stat.nr. 031 01.57-87	Stat.nr. 031 01.74	Stat.nr. 031 01.78	Stat.nr. 031 01.85	031 01.57-73 75-77.79-84 86-87	Stat.nr. 031 02.11-18	Stat.nr. 031 02.21-25
Fredrikstad	115	—	—	—	93	—	17	—	43	33	—	2	8	—	—	—	—	—	—	—
Oslo	—	—	—	—	10	—	—	—	1 121	875	—	114	132	42	—	42	—	—	—	—
Kristiansand S.	—	16	2	—	—	—	185	—	388	—	—	—	388	727	617	9	—	101	—	49
Egersund	23	2	—	—	—	—	—	—	30	—	—	—	30	412	365	—	32	15	—	—
Stavanger	13	14	15	—	238	—	79	—	106	—	—	—	106	575	422	14	—	139	1	7
Kopervik	—	—	—	—	—	—	—	—	—	—	—	—	—	102	62	—	32	8	—	—
Haugesund	—	5	20	—	—	—	7	2	70	—	—	—	70	785	437	—	281	67	—	—
Bergen	126	18	1 576	41	2962	21	633	3	2 465	498	413	740	814	3 031	30	171	1293	1 537	14 024	2 081
Florø	—	—	28	—	—	—	—	—	—	—	—	—	—	74	—	—	62	12	—	—
Måløy	—	16	2 673	—	—	2	10	4	339	—	—	—	339	1 995	—	25	1 031	939	—	202
Ålesund	—	123	122	137	55	36	1 502	—	37	9	—	—	28	1 685	—	18	615	1 052	1 286	17 770
Molde	—	—	13	—	576	—	8	—	—	—	—	—	—	10	—	—	10	—	—	—
Kristiansund N.	—	47	93	6	39	4	8	—	1 579	252	1	449	877	377	—	30	57	290	489	16 056
Trondheim	—	—	—	—	522	—	6	60	2 634	1 500	104	714	316	949	—	400	291	258	402	1 564
Bodø	—	—	—	—	—	—	—	—	395	99	296	—	—	297	—	1	290	6	—	—
Svolvær	—	—	—	—	—	13	3	23	1 612	432	101	138	941	328	—	1	295	32	4 382	—
Tromsø	—	2	—	—	—	15	8	102	271	39	160	48	24	215	—	145	21	49	1 251	—
Hammerfest	—	—	—	—	—	5	—	3	1 024	447	278	183	116	104	—	66	—	38	425	—
Vardø	—	—	—	—	—	—	—	27	1 279	500	34	569	176	43	—	—	—	43	15	—
Andre	95	2	—	—	202	—	6	59	252	22	125	—	105	1 263	710	55	431	67	667	1
I alt	372	245	4 542	184	4697	96	2 472	283	13 645	4 706	1 512	2 957	4 470	13 014	2643	977	4 741	4 653	22 942	37 730

Nr. 2. 12. januar 1956

TOLLSTEDER	Saltet sild i alt	Saltet vårsild	Saltet storsild	Saltet feitsild og småsild	Saltet skæresild	Saltet nord-sjøsild	Saltet islandsild	Saltet brisling	Krydder-saltet sild	Krydder-saltet brisling	Saltet fisk i alt	Saltet rogn i alt	Røykt sild og fisk i alt	Hummer	Reker	Andre Skalldyr	Hermetik i alt	Sildmjøl	Fiske-mjøl	Tang-mjøl
	Stat.nr. 031 02.31-37	Stat.nr. 031 02.31	Stat.nr. 031 02.32	Stat.nr. 031 02.33	Stat.nr. 031 02.34	Stat.nr. 031 02.35	Stat.n. 031 02.36	Stat.nr. 031 02.37	Stat.nr. 031 02.41	Stat.nr. 031 02.42	Stat.nr. 031 02.51-69	Stat.nr. 291 09.31-32	Stat.nr. 031 02.71-79	Stat.nr. 031 03.11	Stat.nr. 031 03.14	Stat.nr. 031 03.12.13 15.16	Stat.nr. 032 01.11-70	Stat.nr. 081 04.11	Stat.nr. 081 04.12	Stat.nr. 081 09.17
	tonn	tonn	tonn	tonn	tonn	tonn	tonn	tonn	tonn	tonn	tonn	tonn	tonn	tonn	tonn	tonn	tonn	tonn	tonn	tonn
Fredrikstad	—	—	—	—	—	—	—	—	—	—	—	—	—	7	1	3	274	—	—	—
Oslo	—	—	—	—	—	—	—	—	—	—	—	—	—	17	43	10	211	4	81	—
Kristiansand S.	—	—	—	—	—	—	—	—	—	—	12	—	—	93	407	—	34	—	290	—
Egersund	—	—	—	—	—	—	—	—	—	—	—	—	—	—	326	—	41	7 483	—	—
Stavanger	301	61	58	3	1	—	178	—	84	4	13	193	248	139	316	—	15 240	5 627	84	145
Kopervik	7 298	1 976	5 131	9	—	—	182	—	1 192	—	—	—	—	—	—	21	—	18	2 095	—
Haugesund	14 363	2 984	9 651	—	—	20	1 708	—	1 958	—	13	48	126	2	20	—	1 048	26 462	—	25
Bergen	29 364	598	24 528	337	122	52	3 727	—	2 604	—	14	825	655	120	52	15	7 953	15 551	1 131	214
Florø	7 505	100	7 405	—	—	—	—	—	—	—	—	—	—	—	—	—	84	13 682	—	—
Måløy	3 401	28	3 330	—	—	—	43	—	134	—	—	—	—	—	15	—	389	8 067	—	—
Ålesund	13 469	1 191	11 366	7	—	—	905	—	448	—	201	884	1 997	1	8	2	355	33 982	1 499	255
Molde	3 322	23	2 959	—	2	—	338	—	20	—	—	—	—	—	—	—	—	4 720	—	—
Kristiansund N.	1 800	78	1 718	—	4	—	—	—	—	—	11	129	36	—	6	3	618	5 488	257	3 295
Trondheim	591	—	—	591	—	—	—	—	—	—	—	—	—	—	—	—	2 312	3 139	250	271
Bodø	—	—	—	—	—	—	—	—	—	—	—	—	—	—	—	—	—	312	—	—
Svolvær	—	—	—	—	—	—	—	—	—	—	15	1822	—	—	62	—	82	418	3 999	82
Tromsø	1	—	—	—	—	—	1	—	—	—	—	200	—	—	124	—	36	2 553	—	—
Hammerfest	—	—	—	—	—	—	—	—	—	—	7	—	—	—	8	—	69	1 545	2 178	—
Vardø	—	—	—	—	—	—	—	—	—	—	—	—	—	—	—	—	—	—	2 183	—
Andre	3554	770	2436	7	—	7	334	—	246	—	1	32	—	27	222	15	434	2 445	264	767
I alt	84 969	7 809	68 582	954	129	79	7 416	—	6 686	4	287	4 145	3 062	407	1 759	173	29 198	133 573	12 216	5 054
I uken*)	101	101	—	—	—	—	—	—	—	—	26	—	51	24	20	—	425	576	75	50

TOLLSTEDER	Andre for-stoffer	Sperm- og bottle-noseolje, rå	Rå Selolje	Høyvit-hold. sjødyr-olje	Håkjerr-tran, a. haitran, haiolje	Damp-Medisin-tran	Veteri-nærtran	Blank tran	Brun-blank tran	Brun tran	Blan-dings-tran	Avfalls-tran og olje	Sjødyr-olje, raff. m. v. matbruk	Annen sjødyrolje, oksyd., blåst eller kokt	Sildolje, rå	Herdet spise-fett av sjødyrolje	Herdet tekn. fett av sjødyrolje	Olein, fettsyre av sjødyrolje	Sel-, kobbe- og klappm.-skinn	Annet <sup>1)</sup>
	Stat.nr. 081 04.22.23 09.15	Stat.nr. 411 01.12	Stat.nr. 411 01.14	Stat.nr. 411 10.17	Stat.nr. 411 01.21-23	Stat.nr. 411 01.32.33	Stat.nr. 411 01.40	Stat.nr. 411 01.51	Stat.nr. 411 01.52	Stat.nr. 411 01.53	Stat.nr. 411 01.61	Stat.nr. 411 01.62	Stat.nr. 411 01.71 413 01.11	Stat.nr. 411 01.72 413 01.12	Stat.nr. 411 01.13	Stat.nr. 413 02.30	Stat.nr. 413 02.40	Stat.nr. 413 03.13.21	Stat.nr. 212 01.42.43	
	tonn	tonn	tonn	tonn	tonn	tonn	tonn	tonn	tonn	tonn	tonn	tonn	tonn	tonn	tonn	tonn	tonn	tonn	tonn	tonn
Fredrikstad	—	—	—	—	—	—	—	—	2	—	30	244	500	556	—	40 694	5 855	214	—	13
Oslo	5	—	181	3	112	337	507	120	677	1	267	18	—	—	1 980	6	—	21	16	723
Kristiansand S.	—	—	—	—	—	—	—	—	—	—	—	—	—	—	25	—	—	—	—	—
Egersund	—	—	—	—	—	—	—	—	—	—	—	—	—	—	—	—	—	—	—	8
Stavanger	—	—	—	—	—	—	—	—	—	—	—	—	—	—	—	—	—	—	—	805
Kopervik	—	—	—	—	—	—	—	—	—	—	—	—	—	—	—	—	—	—	—	871
Haugesund	13	—	—	—	—	—	—	—	—	—	—	—	—	—	—	—	—	—	—	2 483
Bergen	178	—	410	342	506	2 153	1 648	67	592	66	25	19	6 113	2	2 578	6 986	10	228	723	—
Florø	—	—	—	—	—	—	—	—	—	—	—	—	—	—	—	—	—	—	—	—
Måløy	—	—	—	—	—	—	—	—	—	—	—	—	—	—	—	—	—	—	—	5
Ålesund	254	—	1 529	37	92	2 306	1 001	71	315	—	153	5	846	—	—	—	—	—	105	1 231
Molde	—	—	—	—	—	—	—	—	—	—	—	—	—	—	—	—	—	—	—	991
Kristiansund N.	1	—	9	—	15	7	968	31	281	2	—	—	—	—	74	—	—	—	1	1 104
Trondheim	—	—	—	—	—	—	—	—	—	—	—	—	—	—	—	—	—	—	—	2 400
Bodø	—	—	—	—	—	—	—	—	—	—	—	—	—	—	—	—	—	—	—	54
Svolvær	402	—	—	—	—	—	—	—	24	—	—	—	—	—	—	—	—	—	—	222
Tromsø	187	—	2 983	—	—	—	254	—	119	—	—	—	507	—	—	—	—	—	25	1 044
Hammerfest	—	—	—	—	—	—	—	—	—	—	26	—	—	—	—	—	—	—	—	159
Vardø	—	—	—	—	—	—	—	—	—	—	—	—	—	—	—	—	—	—	—	—
Andre	1 018	—	5	35	—	8	5	—	428	—	26	1	—	54	47	16 844	1 050	3 821	—	318
I alt	2 058	5 829	5 117	417	725	4 811	4 383	289	2 438	69	527	287	7 968	612	4 706	64 530	6 915	4 284	870	12 431
I uken*)	25	13	—	4	26	39	33	10	21	—	26	—	—	10	55	32	109	121	4	239

<sup>1)</sup> Stat.nr. 211 09. 1 212 01.41.44, 271 01.11.12,291 0111.24, 29109.41.44.49, 411 01.1115.16.31 411 02.12,413 01.13.14, 413 03 .1112.24, 413 04.11, 541 01.00,599 04.31, 921 01,65

**ITALIA**

**MARIO TRAVAINI**

**GENOVA, DARSENA X/18**  
(Genuas fiskemarked)

Telegramadresse: TRAMARIO  
Telefon: 62 895 (Privat: 366 890)

**SALGSAGENT — ALLE SORTER FISK**  
Spesialisert og organisert over hele Italia.

**Ilandbrakt fiskt i Måløy og omegn i tiden 1. januar 31. desember 1955.**

Fiskesort	Mengde	Anvendelse				
		Ising og frysing	Salting	Henging	Fiskemel	Hermetikk
	tonn	tonn	tonn	tonn	tonn	tonn
Torsk ....	200	200	—	—	—	—
Sei .....	1 950	1011	489	450	—	—
Lange ....	267	117	150	—	—	—
Brosme ....	337	193	144	—	—	—
Hyse .....	242	242	—	—	—	—
Kveite ....	9	9	—	—	—	—
Rødspette ..	8	8	—	—	—	—
Skate ....	4	4	—	—	—	—
Annen fisk ..	6	6	—	—	—	—
Størje ....	571	571	—	—	—	—
Håbrann ..	43	43	—	—	—	—
Pigghå ....	12 885	12 757	—	—	128	—
Hummer ..	17	17	—	—	—	—
Reker ....	13	13	—	—	—	—
Krabbe ....	165	—	—	—	—	165
I alt	16 717	15 191	783	450	128	165

**Ilandbrakt fisk til Andenes i tiden 1. januar—31. des. 1955.**

Fiskesort	Mengde	Anvendelse				
		Ising og frysing	Salting	Henging	Hermetikk	Fiskemel
	tonn	tonn	tonn	tonn	tonn	tonn
Torsk ....	1 285	354	464	467	—	—
Sei .....	1 864	861	679	324	—	—
Lange ....	87	49	22	16	—	—
Blålange ...						
Brosme ....	42	1	1	40	—	—
Hyse .....	10	8	—	2	—	—
Kveite ....	38	38	—	—	—	—
Svartkveite ..	8	8	—	—	—	—
Uer .....	138	137	1	—	—	—
Steinbit ..	12	12	—	—	—	—
Håbrann ..	8	8	—	—	—	—
Reker ....	7	—	—	—	7	—
Annen fisk ..	36	26	4	3	—	3
I alt	3 535	1 502	1 171	852	7	3

Lever 3 407 hl, tran 1 757 hl, Rogn 1 494 hl.

**Fisk brakt i land i Møre og Romsdal fylke i tiden 1. januar — 31. desember 1955.**

Fiskesort	Mengde	Anvendelse				
		Ising og frysing	Salting	Henging	Hermetikk	Fiskemel
	tonn	tonn	tonn	tonn	tonn	tonn
Torsk .....	3 338	2 360	966	7	5	—
Sei .....	10 241	3 915	4 439	1 785	69	33
Lyr .....	183	144	30	9	—	—
Lange .....	6 044	1 291	4 750	2	1	—
Blålange ....	371	—	371	—	—	—
Brosme .....	2 225	138	1 998	89	—	—
Hyse .....	2 773	2 706	43	4	20	—
Kveite .....	1 148	1 148	—	—	—	—
Rødspette ....	17	17	—	—	—	—
Mareflyndre ..	—	—	—	—	—	—
Uer .....	9	7	2	—	—	—
Skate og rokke	321	317	—	1	—	3
Annen fisk ..	225	198	21	5	1	—
Håbrann ....	459	459	—	—	—	—
Pigghå .....	787	787	—	—	—	—
Makrellstørje ..	764	764	—	—	—	—
Hummer ....	103	78	—	—	25	—
Reker .....	39	10	—	—	29	—
Krabbe .....	1 202	201	—	—	1 001	—
I alt	30 249	14 540	12 620	1 902	1 151	36
Herav til:						
Ålesund .....	16 272	7 186	8 827	37	222	—
Kristiansund N.	2 101	1 832	239	1	29	—
Smøla .....	925	336	59	251	265	14
Bud-Hustad ..	1 171	644	382	37	108	—
Ona-Bjørnsund	1 467	644	575	24	224	—
Bremsnes ....	2 241	927	338	976	—	—
Haram .....	449	234	—	—	215	—
Søre Sunnmøre	4 315	1 735	2 178	302	87	13
Grip .....	391	256	—	125	1	9
Kornstad ....	917	746	22	149	—	—

Leverkvantum 14 051 hl.

**Fisk brakt i land i Finnmark i tiden 1. januar — 7. januar 1956.**

Fiskesort	Mengde	Anvendelse			
		Ising og frysing	Salting	Henging	Hermetikk
	tonn	tonn	tonn	tonn	tonn
Torsk ....	346	218	106	22	—
Hyse .....	102	95	—	7	—
Sei .....	4	4	—	—	—
Brosme ....	3	—	—	3	—
Kveite ....	—	—	—	—	—
Blåkveite ..	—	—	—	—	—
Flyndre ..	1	1	—	—	—
Uer .....	—	—	—	—	—
Steinbit ..	—	—	—	—	—
I alt	456	318	106	32	—

Lever 497 hl. Utvunnet damptran: 167 hl. Rogn 40 hl, hvorav 38 iset, 2 saltet.